

西ノ原 八條街道ノ西ニ連ル
 丹波地 八條街道ノ西ニ連ル東西三町南北八町
 下西原 丹波地ノ西ニ連ル東西三十町南北五町
 中原 本村ノ北ニ連ル東西一町三十間南北八町
 飯永場 中原ノ西ヨリ四大区洗馬村ニ接ス東西四町南北八町
 花兒 飯永場ノ南ヨリ尾沢川ニ連ル東西一町五十間南北七町
 大奴田 本村東ヨリ西ニ連ル東西二町南北七町
 小奴田 大奴田ノ北ニ連リ東西二町南北二町四十間
 延沢 大奴田ノ南ヨリ尾沢ニ連ル東西一町南北二町
 尾沢 延沢ノ南ニ連ル東西二町南北八町
 北原 本村ノ西ヨリ北ニ至リ尾沢ニ接ス東西一町南北三町
 噫添 延沢ノ南ニ連ル東西一町南北二町
 矢嶋 本村ノ西奈良井川ニ接ス東西五十間南北二町
 小松原 北原ノ南ニ連ル東西五十間南北二町
 南原 小松原ノ東ヨリ南ニ連ル東西二町南北九町
 大道上 本村ノ東ヨリ北ニ連ル東西一町四十間南北十四町

東牧野鹿 大道上ノ北ニ連ル東西一町南北二町
 西牧野鹿 東牧野鹿ニ連ル東西二町南北一町
 大道下 西牧野鹿南ヨリ本村ニ連ル東西三町南北十六町
 巾崎 本村ノ西ヨリ奈良井川ニ接ス東西一町南北四町
 向山 巾崎ノ西奈良井川ノ向ヲニアリ東西二町南北五町
 山岸 大道上ノ東ニ連ル東西五十間南北四町
 釜ノ沢 本村ノ南ヨリ東ニ連ル東西十一町南北二町
 反目 本村ノ南ヨリ西ニ連ル東西一町南北三町
 吹上 反目ノ北ニ連ル東西二町南北一町
 石塚 本村ノ南ヨリ贊川村境ニ接ス東西一町南北十一町

貢組

旧貢米 五百十七石一斗二升一合但シモ
 地租金 二千三十一円六十八銭一厘
 納税金 二百九十一円七厘
 總計 米五百十七石一斗二升一合 金二千三百二十二円六十八銭八厘

戸籍

本籍 五百三十一戸平民 寄留 三戸平民 社 十七戸小社八座

總計 五百四十八戸

人数

男 千三百三十口平民 女 千三百八十六口平民

總計 二千七百十六口

内他出寄留三十四人内男二十四人 他ヨリ寄留十一人内男三人

牛馬

牝馬 百十三頭 牝馬 五頭

總計 百十八頭

舟車

人力車二人衆 一輛 人力車一人衆 八輛

總計 九輛

山

比叡ノ山ハ高サ二十丈周回十二町本村ノ内ニアリテ山岳孤立ス松樹往々疎生ス登路二條アリ一ハ本村ヨリ左右ニ折シ古井道ヨリ登ル高サ五十間易ニシテ遠シ一ハ本村ヨリ平井豆ノ池ヲ經テ登ル高サ一町嶮ニシテ近シ其山麓ニ平出ノ泉大ニ湧水ス水極メテ清潔ナリ其水源ヲ溜池トナシテ用水ニ備フ周回二町深サ一丈四尺有餘アリ其塘堰ヨリ瀉流シテ字平井豆ノ耕地ニ分流シテ飲用トナリ田畝ニ注ケ大洞山ハ高サ九十丈周回二十五町該村ノ南方ニ峙立セリ嶺上ヨリ之ヲ三分シ東ハ臨尻村ニ屬シ北ハ沢尻山ニ屬シ西南ハ本村ニ屬ス其山脉ハ上ノ水嵐山ニ連ル樹木往々散生ス登路二條アリ一ハ本村ヨリ左右ニ曲折シ沢尻山ヲ經テ登ル其高サ十二町易ニシテ遠シ一ハ本村ノ水上谷ヲ經テ上ル高サ七町嶮ニシテ近シ溪間ニ涓流アリテ溜水トナル上ノ水嵐山ハ高サ八十丈ニシテ周回三十町村ノ東方ニ聳ユ其嶺上ヨリ三分シテ壩尻村西條山ニ屬シ南ハ尾沢山ニ屬シ西北ハ本村ニ屬ス其山脉雷神山及ビ尾沢山ニ連亘ス松樹往々生ス山路二條アリ一ハ本村ヨリ左右ニ折レ湯窪山嵐山ヨリ登ル事高サ十町易ニシテ遠シ一ハ本村ヨリ下水嵐山ヲ經テ直線ニ上ル高サ六町嶮ニシテ近シ溪間ニ僅ノ溜水アリ

番神山ハ高サ一百丈ニシテ周囲三十町アリ村ノ東方ニ屹立ス山脉ハ尾沢山ニ連ル
松樹鬱蒼ス山路三條アリ一ハ本村ヨリ大沼田窪ヲ経テ上ル一ハ小沼田窪ヨリ左右
ニ折レ上ル高サ十一町易ニシテ遠シ一ハ山本ヨリ西ノ山ヲ経テ上ル嶮ニシテ近シ
溪水ノ間ニ涓流アリテ溜水トナル

尾沢山ハ高サ百二十丈周囲四里十八町ニシテ村ノ南方ニ聳ヘ其嶺上ヲ四分ニ割シ
東ハ塩尻山西條山ニ屬シ南ハ伊奈郡小野村ニ屬シ西ハ釜ノ沢山ニ屬シ北ハ本村ニ
屬ス其山脉ハ釜ノ沢山ニ連ル樹木森々タリ一帯ノ登路アリ本村ヨリ左右ニ曲折シ
テ延沢口ヨリ登ル高サ一里十町易ニシテ遠シ溪水絹ノ山麓ニ添フテ環流スル一條
ノ河アリ浅小ニシテ洗馬駅ト牧野ノ中間ヲ流レ分レテ互ニ之ヲ飲用水トシテ田畝
ニ帰ス

釜ノ沢山ハ高サ百三十丈ニシテ周囲四里二十町ニシテ村ノ南方ニ屹然兀突トシテ
諸山ニ冠タリ嶺上ヲ四分シ東ハ尾沢山ニ屬シ南ハ伊那郡小野村ニ屬シ西ハ櫻沢ニ
屬シ北ハ本村ニ屬ス其山脉櫻沢山ニ連ル大樹鬱々タリ登路二條アリ一ハ本村
ヨリ關沢谷ヲ経テ上ル高サ一里二十町易ニシテ遠シ一ハ本村ヨリ楢尾谷ヲ経テ上
ル高サ三十町ニシテ嶮ナリト雖モ近シ其山麓ニ二條ノ溪水アリ皆浅狭ニシテ本山
駅ノ中間ヲ流レ皆之ヲ飲用水トナリテ田畝ニ注ク

川

櫻沢山ハ高サ百三十丈周囲三里五十町村ノ南方ニ聳エタリ其嶺上ヲ三分シ東ハ伊
那郡小野村及ビ西ハ第六大区贊川村ニ屬シ北ハ本村ニ屬ス山脉贊川村宮林御巢山
ニ連亘ス樹木森々山路二條アリ一ハ本村ノ大洞山ヨリ左右ニ折レ上ル高サ一里十
五町易ニシテ遠シ一ハ滝ノ沢ヲ経テ境橋ヨリ上ル高サ三十町嶮ニシテ近シ溪水ア
リ浅クシテ狭シ日出塩耕地ノ田畝ノ用水ニ帰ス

西山ハ高サ百二十丈周囲四里村ノ西北ニ当リテ峙テ嶺上ヲ三分シ東ハ本村ニ屬シ
西ハ第六大区贊川村ニ屬シ北ハ第四大区洗馬村ニ屬シテ其山脉岐蘇ノ御嶽ニ連ル
樹木森々タリ登路四條アリ皆本村ヨリ奈良井川ヲ経テ上ル高サ二十町ニシテ嶮ナ
リト雖モ近シ溪水六條アリ皆浅流ニシテ河中狭窄ナリ共ニ奈良井川ニ注ク

奈良井川ハ二等ニ屬スル河ニシテ岐蘇ノ駒ヶ岳ノ麓ニ発スル黒川白川等ノ諸川ヲ
合セ北流シテ奈良井村ヲ経テ贊川村ニ至リ漸ク流レテ当地ノ地ニ未リ櫻沢釜ノ沢
尾沢等ノ諸溪水ヲ合セ平時ハ河水深キ処凡二尺八九寸浅キ処一尺四寸許リ河中
千所十八間ヨリ狭キ所十二間許リ水流清カレ共深カラズ故ニ舟筏ノ便絶エテ通セ
ズ堤防ニケ所ニ構ヘテ水害ヲ除去スルノ予備アリト雖モ漲洪ノ時ハ屢々破潰ノ患

橋

ヒアリ河水全村ヲ貫流スル事凡ソ一里三十二町コレヨリ漸々流レテ或ハ會フテ第
十大区嶋ノ内村ニ至リテ梓川ト合流ス其間五里有余尚安疏ノ兩郡ヲ貫キ当國長野
縣下川中島ニ至リテ千曲川ト會ヒ越後國ニ入リテ一大河トナル所謂皇國三大河ト
称スル其一ニシテ信濃川之ナリ該國新潟港ニ至リテ北海ニ注ク

尾沢橋ハ中山道ノ往還ニ屬シテ村ノ南方尾沢川ノ下流ノ溪間ニ架ス其水流浅小ニ
シテ巾狭ク土橋ニシテ長サ九間巾二間二尺ナリ
関沢橋モ中山道ニ屬スル土橋ニシテ村ノ南方ニ當リテ絹乃細流アリ之ニ架ス長
サ八間巾二間二尺ナリ
釜ノ沢橋ハ中山道ニ屬スル土橋ニシテ村ノ南方釜ノ沢川下流ニアリ水浅ク愁シト
雖モ溪間ニ架ス長サ八間巾二間二尺ナリ
櫻沢橋ハ亦中山道ニ屬シ村ノ西方鞍々タル溪間ニ架ス板橋ニシテ長サ十一間巾二
間二尺ナリ中央ヨリ東方ハ曩時旧幕府領ニ屬シ西方ハ尾州領トナリテ相境界シ橋
梁善管修繕等互ヒニ之ヲ持ツ然ルニ維新以後筑摩縣管轄トナリ明治六年管管ニヨ
リテ橋詰兩側理立石垣積疊シ該橋凌縮シテ長サ六間巾二間二尺ナリ中央ヨリ東ハ

溜池

宗賢村ト西ハ贊川村ト境相接ス
以上ノ四橋ハ皆官ノ修繕ニ屬ス

尾沢溜池ハ東西六十間南北モ亦六十間周圍二百四十間ナリ村ノ南方山間ニアリ洗
馬駅ヨリ行程一里許リ其溜池ハ柳壽永年間ニ幫助成テ以テ昇テ字町尻中原ヲ畑田
成ニ開墾ス堤塘馬踏長サ五十間横八間根張數二十間高サ四間其昇費千円有余散財
スト雖モ元末工敏悪ク水宜シカラズ旱魃ノ時大ニ減水シ畑田成開墾ノ所ト距ル事
遠隔ニシテ多分ノ金員ヲ投ズレ共灌漑ノ利ニ乏シク故ニ其効更ニ擧ラズ

堤塘

荅兒飯永場ノ堤塘ハ奈良井川ノ筋ニアリ洗馬駅ノ後裏字竜子田ヨリ下リ松マデ延
長九百五十間馬踏四尺堤敷五尺碎立聖牛マデ八十間許リアリ其河水漲溢ノ時ハ上
人盡カスト雖モ急流激湍ニシテ水勢烈シク堤防破潰ノ害屢ニアリ去ル慶応元五年
古未永曾有ノ大洪水ニテ堤塘過半破潰シ乃ケ水利ノ便ヲ是ニ於テ失ヒ悉ク水田變
ツテ陸田トナル其他沿河ノ田畝三町五反歩余流失シテ砂積荒地トナル村民之ヲ水

田ニ回復セント欲スレ共力及バ尙依然タリ然ルニ明治八年村民一同競フテ農業ヲ以テ一層勉強シテ昔歲破潰スル字飯米場ノ田畝ヲ回復セント協力シテ莫大ノ金員ヲ費シ忽テ堤防修繕ノ功業竣シテ二十年來破潰ノ田畝是ニ於テ再興ス其冗費ハ皆村民ニ課ス

牧野ハ奈良井川近傍ノ地ニ接スルト雖モ元來水利ニ乏シク故ニ水田多クアラズ是ヲ以テ去ル明治八年十月ヨリ村民擧ツテ畑田成及ビ荒蕪セル不毛ノ地ヲ開拓セントノ目途ヲ立テ奈良井川ヨリ分水シテ灌漑ノ利ヲ得ント曰出盧ノ字幅崎ヨリ新ニ井堰ヲ穿タント協心戮力シ許多ノ資本ヲ募集シ以テ速ニ其功業ヲ起サン事ヲ屢ニ請願シ井堰千八百七十間余巖石ヲ貫穿シ幾ンド落成ノ際ニ至ラントス
本山駅ハ平坦ノ地ト雖モ水利ノ便殊ニ宜シカラズ故ニ水田少クシテ陸田多ク村民農事ニ刻苦スレ共收穫ノ利益甚々薄シ遂ニ凶年飢饉ニ遭フ時ハ困難スル事屢ニアリ故ニ村民協力致シ陸田ヲ開墾ノ目途ニ注意シ明治八年十月ヨリ更ニ井堰ヲ奈良井川ヨリ第六大区一小區贅川村ノ字大ナギヨリ千八百間余ノ間ヲ穿タン事ヲ請願ス既ニ字關沢ヨリ字釜ノ沢マデ凡六百間余嶮岨ノ地ヲ貫キ其冗費許多ナリ

港

無之

欠

欠

譽田別命ヲ祭ル例祭八月三十日ナリ社地内ニ老樹アリ
諏訪社ハ村社ナリ東西四十七間南北二十六間面積千二百二十二坪本村ノ東北ニア
リ事代主命ヲ祭ル例祭八月三十日ナリ社地内ニ老樹ナシ
飛鳥井社ハ小社ナリ東西八間南北八間面積六十四坪本村ノ東方ニアリ彦火ヲ出見
命ヲ祭ル例祭十月二十日ナリ社地内ニ年経ル大槻樹アリ拱回四丈五尺ナリ
池太神社ハ村社ナリ社地東西八十六間南北四十九間面積四千二百十四坪本村ノ西
奈良井川ヲ隔テテ山麓ニ鎮座ス是豊玉姬命ヲ祭ル往昔池生神ト云フ社地内ニ五ツ
ノ小池アリ皆清水ナリ例祭八月十二日ナリ右海神豊玉彦命ノ第一女天津日高日子
穗々出見命ノ配偶ノ神ナリ勸請祀確固タル正記ヲ失フト釜モ未歴ノ舊シキヲ知ル
該社ノ内ニ古木森々拱余ノ藤蔓是ニ纏ヒ池中ニ萍藻浮沈シテ繁茂シ山岳天際ニ聳
エ午前ニアラザレバ日月ヲ見ル能ハズシテ蕭々幽逸ナリ抑該社ニ奇ナル事四ツア
リ曰ク一ニ境外ニ松アレ共境内ニアルヲ見ズ蓋シ松葉眼目ヲ覆フヲ恐ルル故ニ神
之ヲ忌ムヲ以テナリニ神木ノ落葉累々積堆スレ共他ニ布クヲ欲セズ故ニ秋冬ノ
暴風之ヲ吹キ散ラスレバ自然一夜ニ其本ニ飯ス三ニ近郷ノ農夫旱魃ノ患ヒアリテ
該神ニ兩ヲ祈レバ其驗アリ四ニ瘡生ノ疾病ヲ癒シ就中煩眼ノ者医術ヲ以テ敢テ治
セザルト釜モ神池ノ水ヲ目ニ灌ゲバ其効驗必ズ現ハル故ニ仍ホ遐邇トナク月々參

詣スルモノ絡繹タリ如是神靈ノ德澤世ニ普及ス

熊野社ハ村社ナリ東西五十九間南北十七間四尺面積千四十八坪本村ノ南方ニアリ
伊弉册命速玉男命事解男命ヲ祭ル例祭八月一日社地内ニ老樹アリ

寺

秀永山長泉院東西十五間南北十四間面積四百七十八坪曹洞宗長興寺ノ末派ナリ村
ノ東方ニアリ延享四卯年中休岩杓全開基ス平僧地ナリ開墾ヨリ十一世當住職洞派
大畚世代安政五戌年五月本寺長興寺洞派量海具筋ヨリ許可ヲ得テ法地トナル
聖徳山万福寺東西 南北 面積七百六坪(宅地ノ部稅地ナリ)眞
宗正行寺末派ナリ洗馬駅中央ニアリ寛永二丑年十月開基ス圍諦ヨリ累世當住職石
井圓良マデ十世ナリ

學 校

公立學校五ヶ所
洗馬學校ハ村ノ中央ニアリ男生徒五十二人女生徒二十人元資金二千九百六十一円
床尾學校ハ村ノ中央ニアリ生徒男三十三人女六人元資金八百六十六円

村 會 所

平出學校ハ村ノ西方ニアリ生徒男二十四人女十三人元資金九百十七円
本山學校ハ村ノ中央ニアリ生徒男四十四人女二十八人元資金二千六十二円
日出壺學校ハ村ノ中央ニアリ生徒男十九人女八人元資金千百円
事務扱所洗馬駅ノ中央ニアリ志村巖宅ニ於テ假ニ取扱フ

病 院 無之

電 信 無之

郵 便

郵便取扱所洗馬駅志村巖并本山駅ハ林吉美ノ自宅ニ於テ取扱フ

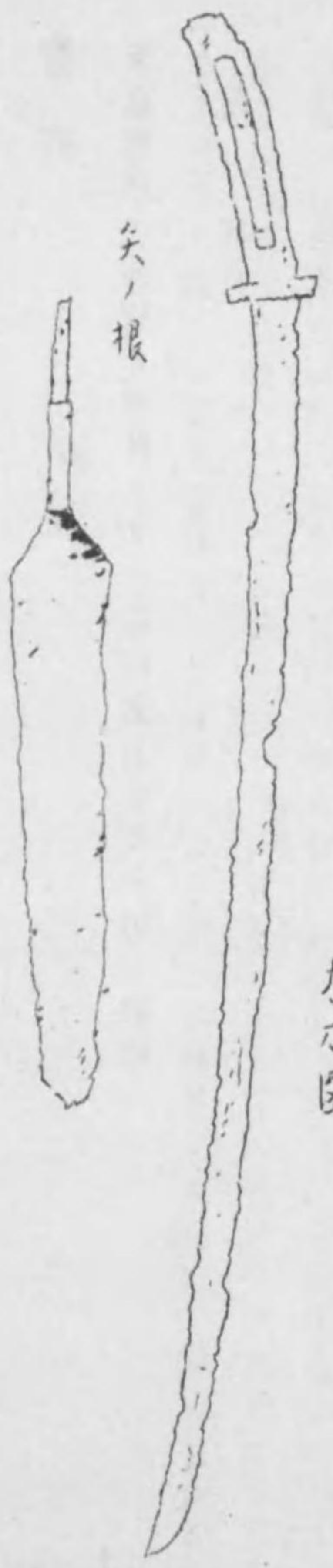
製 糸 場 無之

大 工 作 場 無之

古 跡

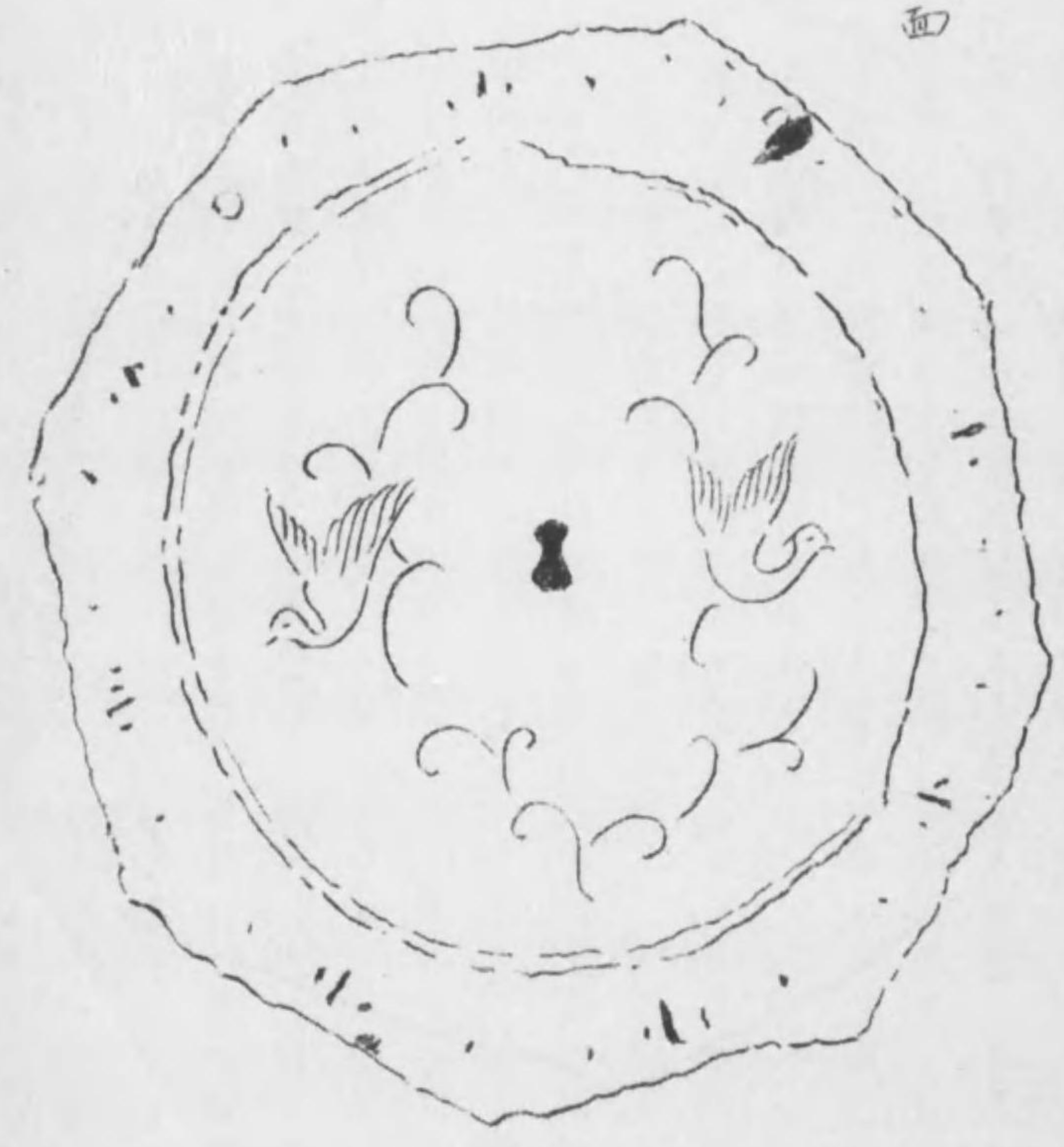
洗馬駅東南ノ尾澤山中ニ字延沢ト称スル荒園アリ安永九庚子年墾闢シテ田畝トナ
 リ其後寛永ナ一申年尚此地ヲ拓ク時ニ古器ヲ得タリ図如キ壺一ツ鏡一枚太刀一振
 鍔六本古鏡ノ背面ニ雙鸞ヲ文鏤シ其銅色古クシテ実ニ珍愛スベキ品ナリ太刀ハ二
 尺余鋼双欄筥ニシテ鍔鏤ヲ極ム僅ニ其形ヲ存ス皆凡九百有余年ノ星霜ヲ経タルモ
 ノナリ其遺物不詳ナレ共里老ノ口碑ニハ在古此辺大飼氏住居ト云フ然ラバ其遺物
 ナリヤ

太刀圖

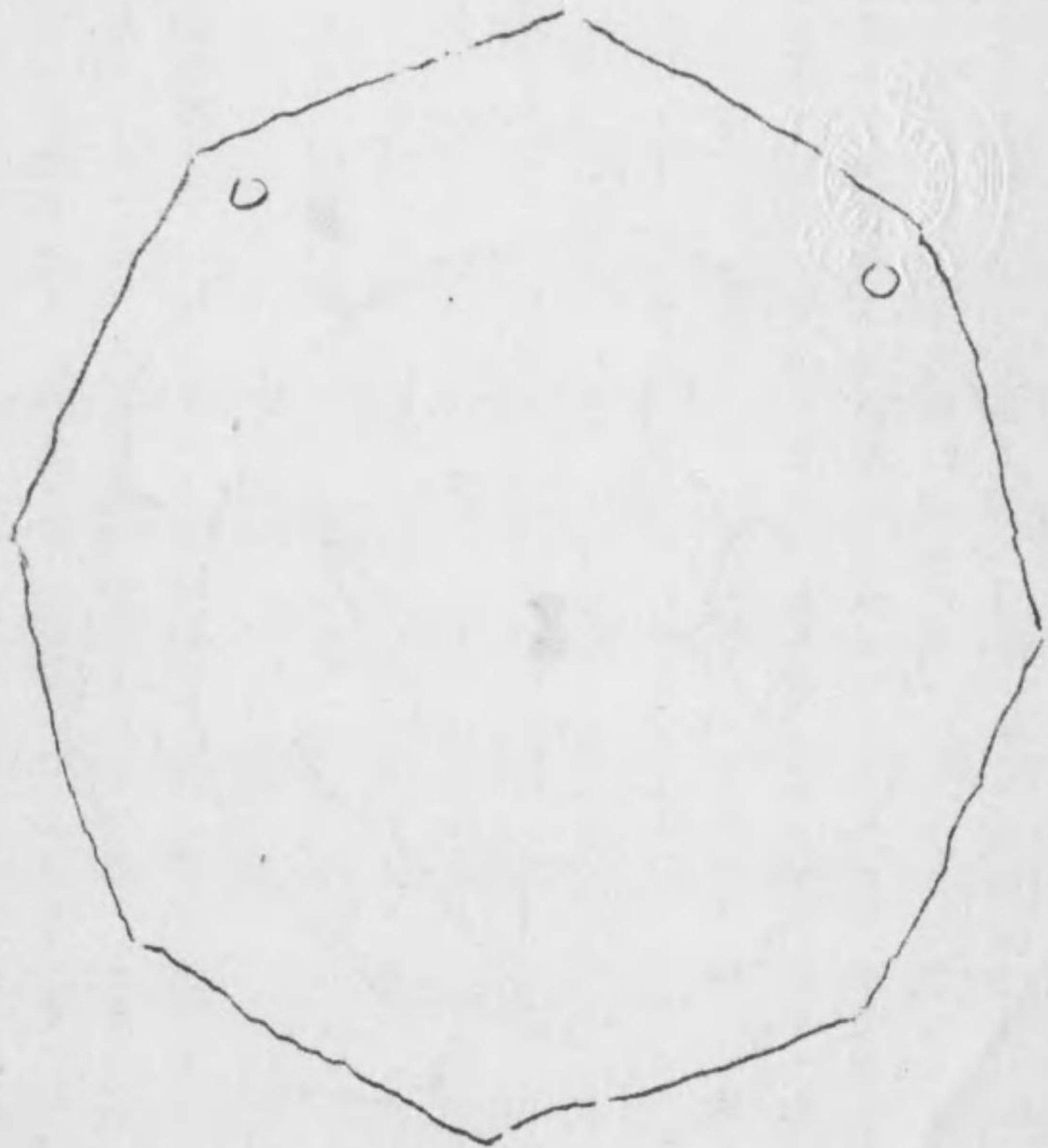


矢ノ根

古鏡ノ裏面

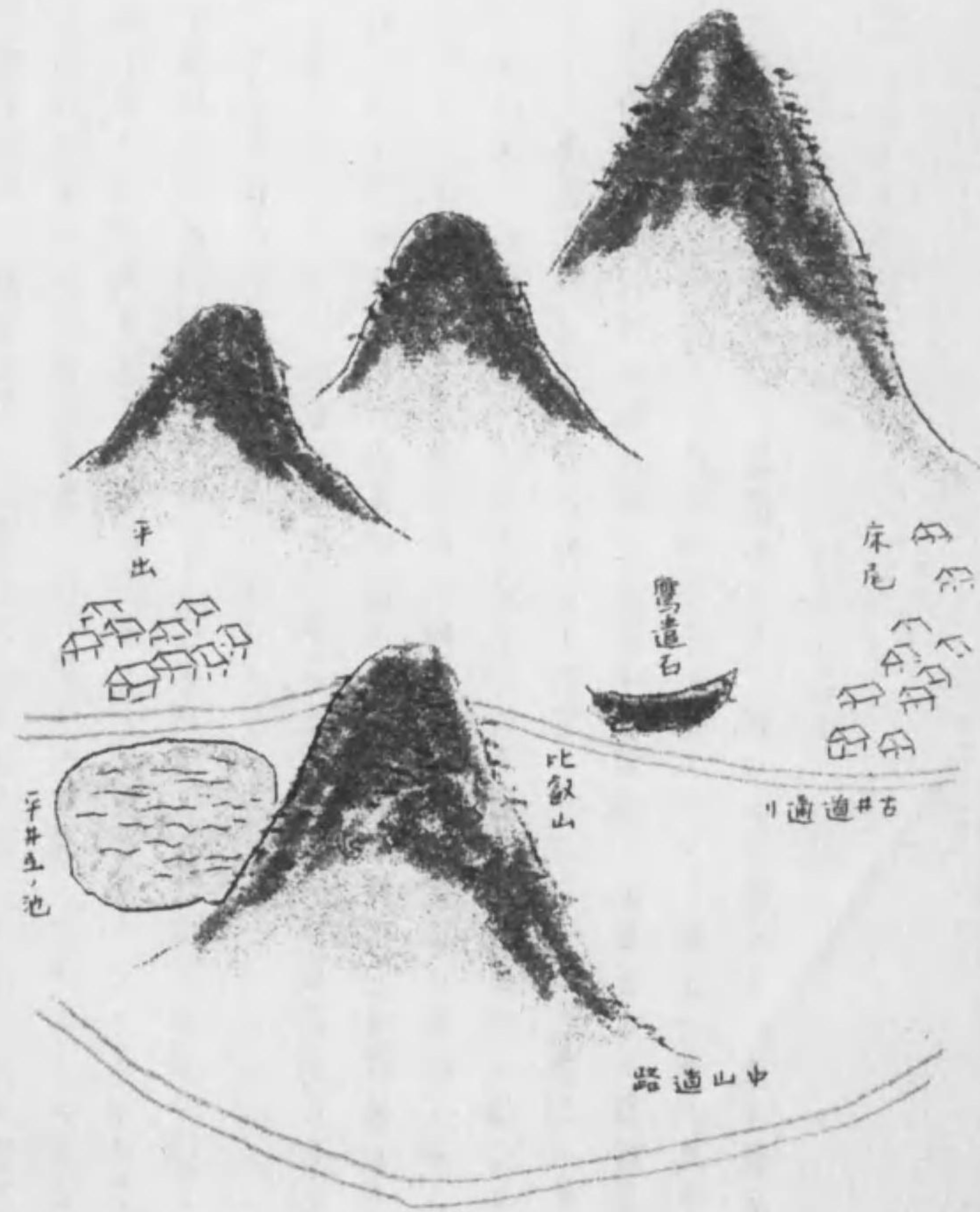


同表面



枯梗ヶ原 天文年間甲越信ノ戦争ノ地ニテ屢々熱血ヲ遊ラシ忤ヲ漂ハシ千軍万馬
 ノ馳駆スル所ナリ武田氏軍師山本勘助軍監ノ松ト称スル繁鬱ノ古爪アリ文久三亥
 年枯朽ス又戦死境ト称スル塚数多アリ俚俗之ヲ呼ンデ洞塚首塚ト云フ又平井五ノ
 タンビラト称スル高塚アリ原野数村ニ連接シテ農夫耕耘スル寸偶土中ヨリ図ノ如
 キ矢ノ根石出スル水晶石靱色赤青白混淆スルモノアリ
 此原野ノ中央ヨリ坤ノ方ニ当リ字比叡山ト称フ孤立山アリ天文年間武田信玄出陣
 ノ節陣營ノ地ト云ヒ傳フ且又此山南ノ方東山道ノ旧道アリ今俚俗古井道通リト云
 フ道傍ニ鷹遺石ト云フ一ツノ大石アリ其形舟ノ如シ長凡一丈徑此比叡山ニ及ノ雄
 子ト云フ化鳥棲ミテ近傍ノ村民ヲ惱マズ里正之ヲ愁ヒテ廳へ控訴ス時ノ權令之ヲ
 上奏シ直チニ詔アリテ鷹匠根津某ナル者下向シテ右石ノ傍ニ安ラヒテ鷹狩ヲ始メ
 果シテ彼化鳥ヲ狩リ時ニ鷹ト化鳥ト威ヲ競フテ雲中ニ飛揚シ形姿見エズ其後尾張
 国内津ノ里ニ鷹ト化鳥ト共ニ落死スト云々彼化鳥ノ尾ニ一ツノ劔アリ里人之ヲト
 リテ内津ノ妙見ノ神宝ニ收ム俚俗今ニ鷹遺石ト云フ其石上ニ登ル人ハ必ズ瘧疾ヲ
 煥フナリ

掛上ヶ城墟 村ノ東方ニアリ山頂東西二町南北二町回字形ヲナス石壁猶存ス本山
 民部之ヲ察ク年号干支不詳本山民部ハ本曾義昌ニ属シテ武田信玄ニ之ガタメニ遂
 ニ討タル天正年間落成ス城址今大樹鬱ス当時小林吉夫之ヲ所有ス
 金峯山長久寺廃寺址 本山駅ノ南方ニアリ東西一町五十間南北一町十間第四大区
 六小区洗馬村曹洞宗長興寺支派ナリ開山長國宗永長老本曾義昌ノ臣奈良治部ノ開
 基スル所ナリ元和七辛酉年正月十五日法地トナル又同所ニ小沢山常光寺ト称スル
 眞言宗寺アリ耶蘇宗ニ属シ天和元辛酉年廃寺トナリテ長久寺ニ合併除地境内共ニ
 長久寺住僧ニ於テ之ヲ進退ス任職關宗マデ十五世ニ至ル石關宗漸次維新以降ノ御
 政体ヲ奉戴シ國恩ヲ報ゼント明治四年七月中帰俗ヲ願ヒ同年九月中御採川廢寺ト
 ナル平民籍ヘ適入シ奈良寛治ト改名シ當時農業ヲ営ム
 地蔵山新福寺廢寺址 洗馬駅ノ南方ニアリ東西一町二十間南北一町曹洞宗長興寺
 ノ末派ナリ開基ハ弘治元卯年正月二十四日長室周報座元ナリ中興開山長興寺九世
 天祐惠運長老元禄十三辰年法幢地トナス住職大然マデ十二世ニ至ル石大然漸次御
 政体ヲ奉戴シ關宗ト同心シテ明治四年七月帰俗ヲ請願シ同年九月中許可ヲ得千賀
 大造ト改名シテ平民籍ニ編入ス



名勝

太田清水 洗馬駅ノ乾ノ方ニアリ旧名遊返清水ノ名勝アリ往古水曹義仲岐蘇谷ヨリ蜂起ノ時軍務ニ勞レ從卒飲水汗馬ヲ洗フテ軍利アリ依ツテ洗馬ノ称アリト俚俗言傳フ中古溪間部落ニ就キ狭間ナルヲ水曹勇將義兵ノ吉祥ニ依リテ改称シタルモノト覺ユ

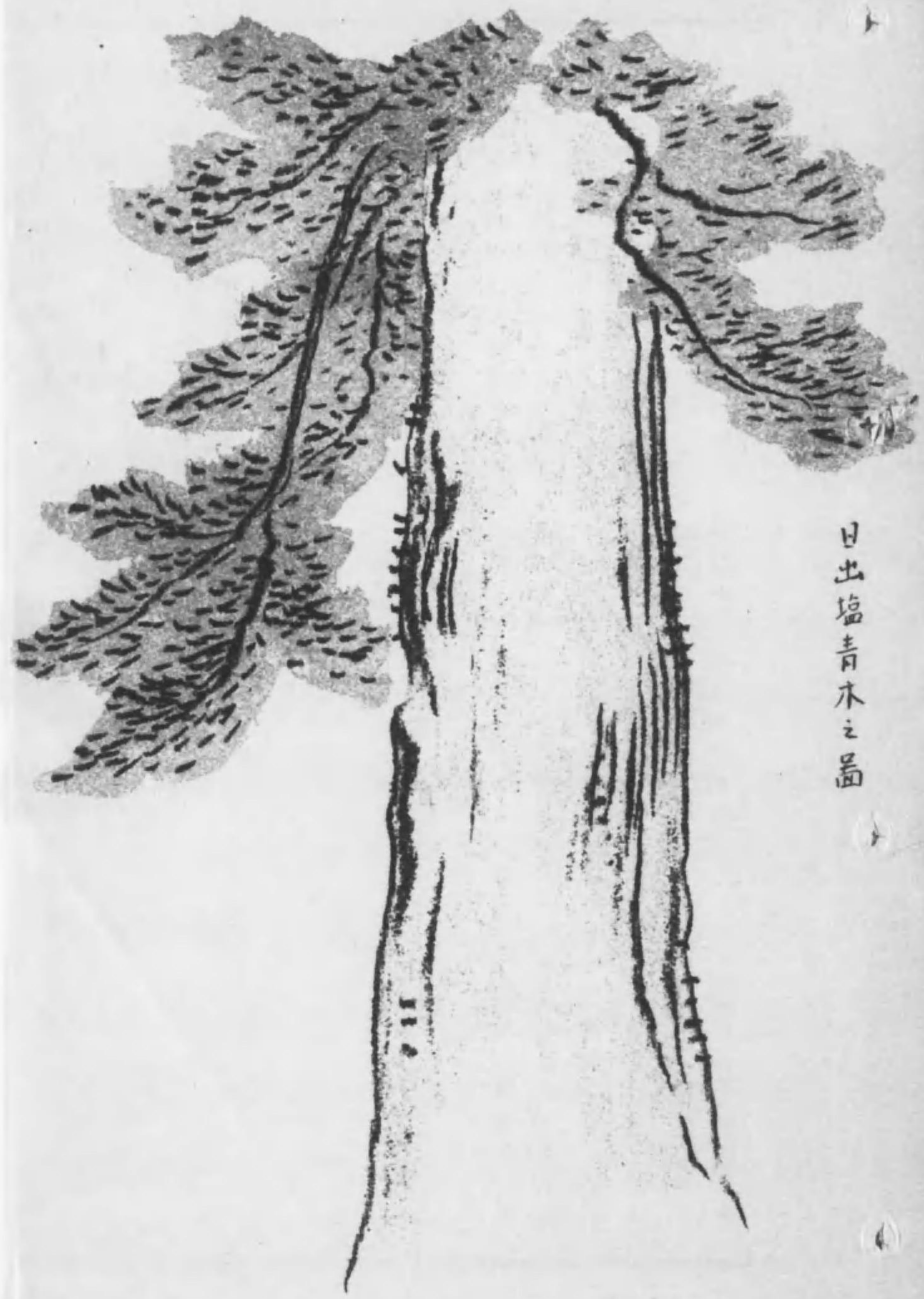
臂 松 同駅ノ東ニアリ中山道筋北国街道ヨリ東ニ折レ中山道路傍西側ニアリ此松年経ルー老木ナリ枝葉縦横ニ繁茂シ往來行旅ノ障礙トナルト至モ往古ヨリ高位高官ノ仁輿ノ節枝葉伐採スル事ナシ徳川將軍秀忠上洛ノ時是ニ臂ヲ懸ク故ニ臂懸ノ松ト名稱ス依リテ土俗臂松ト云フ又一説ニ細川幽奇臂懸ノ松ト云フ曰出處ノ青木 本村ノ北方字吹上ト云フ所ニ旧墳墓アリ此墳上ニ年経ル檜ノ一老木アリ此ヲ青木ト称フ此墳墓往昔高貴ノ人訥哩ニシテ空シク此地ニ薨去シテ其遺体ヲ埋葬スト言フ然レ共何ノ某ト言フ事不詳土俗ノ口碑ニ傳フ又土人訥哩ノ若此墳ニ析筈スレバ速ニ其効アルト云フ其説確固ナラズト至モ青木ノ名廣ク人口ニアリ





洗馬臂懸松之図

り 廣ニ折舊スレバ速ニ其効アルト云フ其説確固ナラスト云フ



日出塩青木之畵



松也自畫於畵

桔梗ヶ原中山道保土上ニ一老樹アリテ乳松ト称ス高サ二丈五尺程ニシテ四方へ垂延スル事凡五六丈ニ及ブ往古該木ノ下ニ葉子有リテ数日間松ノ滴タル雫ヲ吸フテ生育ス或ハ往來ノ旅客取リテ養育シ成長ノ後其兒英雄ノ人トナルト云フ依テ乳松ト称フ然レ共俚俗其由縁ヲ知ラズ中国四回ニテモ其名高ク産婦ノ者乳不足スル時ハ此松ノ枝葉ヲ煎湯シ服用スレバ速効アリト云フ去ル文久三癸亥年衰華ニ由テ諸侯ノ家族帰國ノ節此松ノ枝葉ヲ折採シ國へ土産ニナス繁鸞ノ大木ナレ共終ニ一葉モ不残折採シ年ヲ越エルニ從ヒテ枯木トナリテ今アラズ

物 産

繭凡四百石当国諏訪郡へ輸送ス
石灰一万駄当縣管内へ輸送ス
磁石二百駄当縣下生坂清内路両所へ運送ス
炭一万駄当村平出及塩尻村へ輸送ス

民 業

男農桑ヲ業トスル者四百戸薪炭ヲ業トスルモノ百戸獵ヲ業トスル者三十戸

女縫織ヲ業トスル者九百人養蚕生糸取ヲ業トスル者四百人

風俗

工人気質元来喧嘩ニシテ寧靜ナラズ強剛ニシテ淳朴ナラズ動モスレバ訴訟等ヲ曠シ或ハ上ヲ煩ハシ或ハ下ヲ惱マス者往々ナキ能ハズ賣淫盛ニ行ハレ常ニ虚飾ヲ着ケ實際ニ就キ親切ニ相救助スル事ヲ欲セズ素食ヲ好ミテ各自ノ営業ヲ度外ニ捨テテ孜孜勤勞セザルヲ以テ却ツテ伶俐ナル者トナス故ニ富有ナル者ハ少クシテ貧乏ナル者十中七八ニ居ル之ヲ以テ安然トシテ觀ミズ然ルニ維新ノ後百般ノ変遷ニ革マリ各自奮勵シテ營業ヲ一意從事シテ自家ノ資本ヲ培養シ不羈自立ノ權利ヲ擴充スルヲ了解シ且ツ学校開ケテ人智駁々日ニ月ニ進歩シ歳ニ旺盛ニ遷リ而シテ文閣ノ新境ニ薰陶シ今ヤ昔時ノ醜狀漸次ニ交換シ從ツテ品行稍々端正ニ移リ旧慣ニ拘泥シ異論ヲ吐キ因循ニ息ム者較クアリテ人氣兎角新境ニ矚目セズシテ未タ一定セズ

右之通取調奉書上候 以上

右村

明治十年二月二十四日

副戸長	田	中	市	郎
同	博	田	彦	三
同	小	林	田	作
同	川	上	安	吉
戸長	志	村		巖

長野縣權令 栖崎 寛直 殿

302
52

昭和九年十二月二十日印刷
昭和十年一月六日発行

東筑摩郡村誌全四巻(非賣品)

発行所 東筑摩郡教育委員会

代表者 手塚 隆 藏

印刷所 白塔社 赤羽 王 郎

長野縣松本市天白町六九〇

製本所 關達堂 神前 順 市

長野縣松本市日坂町

発行所 長野縣松本市大名町聯合事務所内
東筑摩郡教育委員会

終

