

祁縣志 卷壹

輿圖 祁縣全圖 縣城圖 縣治圖 學宮圖 八景圖  
里行  
沿革  
疆域 領村 界  
山川 領村 界  
城池 領村 界  
關梁 領村 界

敬業堂

原序

志之義史也記註詳則防範存指畫明則方畧具名實核則法戒昭厥維重哉祁自晉魏以來未嘗有志國朝景成弘正中僅有錄本紀載之體猶爲近古後當增修之會類爲私已者所刪易至併舊籍去之故新書脫稿而古志不可復覩矣且其間體例未定文義鮮倫竟亦未嘗鏤板也嗟嗟邑久未覩全志志而又不足信豈非缺典哉是歲夏四月張侯肖岩公政成之暇謂邑志當修以存文獻乃延集諸儒開館采緝手任編纂而余與

原序

一

水部郎龍山李君亦載筆從事大要舊本爲質而叅以羣籍往事爲據而益以時政衆論爲準而附以已臆立綱八分目五十有一各綴敘論兩越月而稿成將授之梓人以傳矣嘻嘻文獻不足孔子惜之我祁代多聞人不愧邦獻歟文若未遑焉志旣成文不在茲乎故余竊有感矣夫志識也識一邑之事也而勸懲寓焉邑之事莫先於風土故首之以輿地志輿地示可經也有輿地則必有創設故次之以建置志建置示可飭也有創置然後有財用故次之以食貨志食貨示可制也食足然

後有禮故次之以典禮志典禮示可率也禮者履也率而履之存乎官故次之以官政志官政示可勸也官師立而善人多故次之以人物志人物示可觀也有德人斯有德言故次之以詞翰志詞翰示可考也事變無窮詞翰不足該焉故終之以雜紀志雜紀示可鑒也夫使宦於斯生於斯者覩輿地而經畫以盡利覩建置而飭守以永休覩食貨而制節以裕民覩典禮而率勵以彰化覩官政而勸黽以效績覩人物而觀感以齊賢覩詞翰而考言以求行覩雜紀而鑒前以儆後則雖謂文在

## 原序

## 二

茲志焉可也不然而或廢焉墜焉侈焉弛焉怠焉悖焉荒焉忽焉則志亦徒文耳已何重之足云古之爲史者稱孔子春秋朱子綱目爲萬世文獻之宗謂其可以維世教而淑人心也向使於世教人心無與焉雖文亦奚以爲此余於志之成不能不重有所感也噫孔與朱豈易言哉是志也儻未至掛一漏萬淆是眩非叛道離經崇浮彰穢而於載事徵信維世淑人之義間有一得不猶愈於昔之不全不信而不足傳者耶明邑人戴光啟

撰

原序

今天下郡邑莫不有志其要在正疆界徵文獻稽吏治  
觀民風而以時損益之蓋經世事業具矣故君子重焉  
祁爲陶唐故墟經歷代教養聲名文物非列邑所可望  
而志載缺焉何以示天下後世乎余司牧茲土行能無  
似然所懷抱惟此真心實念全從百姓起見祁不無輿  
地焉皆百姓所處也不無建置焉皆百姓之力也有食  
貨焉百姓之力所出也有典禮焉百姓之教所成也官  
政所以治乎百姓者也人物所以表乎百姓者也爲藝

原序

三

文爲雜紀或歌其風或載其道或動其修省或端其教  
術凡以爲百姓也爲治之道盡在志矣矧祁彈丸邑近  
邊孔道兩驛衝疲軍輿絡繹供億無休暇民力不堪使  
無以志之則

國史院無以書何以知一邑利病之所在觀風者無以  
採何以悉一邑甘苦之所獨亦何以廉尹一邑者之勤  
若職於百姓怠若事於百姓而一邑百姓之情形皆入  
於爲上者之目中哉邑承兵火之後版籍悉燬余思志  
關於治之大圖所以修之困於簿書未能也今乃政事

稍暇得與邑之鄉先生暨子矜輩掇拾殘編遠近蒐采  
凡輿論所在鄉校之評可爲徵信者斟酌彙輯以補前  
志之闕有序有圖有說觀土風以驗隆汙察民情以裁  
政令按往事以備法戒蓋百里之中山川形勝閭井謠  
俗內盈止而外文明先後緩急弛張興除所宜一披閱  
而見大意焉討論紹述尚賴後賢哉

康熙四年春二月文林郎知祁縣事高邑郭薄撰

原序

四

原序

傳世有二曰政事曰文章政事文章何爲其傳世也山川有崩陁人物有盛衰而政事文章不與山川爲崩陁人物爲盛衰者也則一邑有一邑之政事文章一代有一代之政事文章然邑有沿革代有變遷政事有顯晦文章有存亡恃以傳世者非志曷與祁之志前代無聞其在明者旣爲兵火所殘

國家鼎運卽檄修之以爲軍國之賦役民力之普存山川人物風俗土宜其利其弊所關匪細而政事文章莫夫

原序

五

於是三皇政典荒遠罔攷稽諸尚書祁爲烈山肇國有能之肩胛舟陵之遷土政事人文尚已以逮祁奚賈辛政事彬彬也至於子師仲淹其政事文章有裨天下不獨祁一邑爲然自輿地以至藝文綱分目析其於政事文章備矣况應運而興者不又有燦然可觀者歟公悅

郭侯承

天子命來守此土加意斯民革故鼎新大政釐舉以志不可久缺委余採續舊本爲質而參羣籍折衆論補所未備戴子楓仲共襄厥成楓仲勤學好問偃蹇不遇於時益

肆力於文章得攬其山川挹其人文上下其古與今焉  
文中子先世祁人遷汾五世而志載之不忘其本也余  
越人家於祁四世矣任其事不可無其言是成郭侯之  
志傳不朽之政事文章以爲化民成俗啟佑後人作咸  
正無缺之助是可傳世也是可傳世也

康熙甲辰仲秋

賜進士出身前戶部福建司郎中丙戌會試同考河南懷慶  
府知府周繼芳撰

原序

六

原序

余初至祁渡迴馬昌源兩河覽其山川問其風俗攷志知爲晉大夫祁奚食邑縣因以得名及拜祁公祠瞻遺像典型生敬嘆春秋賢大夫明德遠也鄙上郭君已得代而縣志適成余閱其八紀曰輿地曰建置曰食貨曰典禮曰官政曰人物曰藝文曰雜紀或訛而相冒或混而無別或析而無當者悉釐正之余因之有感矣卽如輿圖器也器有完有壞故志沿革志建置風俗習尚也每隨時高下故志食貨物產歌謠文章國華也大爲經

原序

七

史小爲詩賦又與事功節義相表裏故志人物藝文蓋古無志而存其實今有志而存其名何也觀前代之官於茲土者多矣所爲美愛斯傳者豈在周獨一賈辛在唐獨一鄧義在宋獨一司馬旦乎觀今日之產於茲土者多矣持危定難豈遂無漢之王允晉之溫嶠者乎又文人學士所爲著書立言者當不乏矣尚有如摩詰之詩子安之賦飛卿之八乂成文者乎如隋之文中子雖遷河汾而誦說不忘廣武之周黨僑於祁而徘徊不去至今令人讀其遺書式其丘墓果地以人重耶抑人以



地重耶姓氏垂於竹帛文章留於載籍而鄉評公道不絕於祁人之心余有以知先正之風流未艾而繼起之紹聞光大爲甚重也况志識也賢者識大不賢者識小令其邑而不悉其志如家督不憑簿籍如受人之田而不問其疆畝又如入山林樵獵而不辨其草木鳥獸也但守土之吏視官署如旅舍不數載而爲輦上君子多因陋就簡其於修舉廢墜若罔聞焉故賈長沙日移風易俗類非俗吏之所能爲也余承乏茲土繼郭君之後而克成厥終文獻備矣然其補遺拾缺不無望於後之

原序

八

人余拜手昌言勒之簡未以當晉乘之一

康熙六年夏四月穀旦文林郎知祁縣事關中王帷籌  
撰

原序

志識也識一方之山川土俗而觀感恒於斯鑒戒恒於斯顧厥字從士從心則所關於士者爲尤重祁屬古三帝肇封之區經余攷質而始明在昔神農政典曰君正一道二三凶臣正一德有常吉又曰道者導也導爾志迨陰符以人心著訓帝典以文思啟宗爰信神明之德開物定務平地成天總之不越此心者是夫古之抗懷三立競爽千秋者亦政於心取之士各得心則氣以平士各如心則形以和氣平形和以之而贊皇化翊聖真

原序

九

如奚如狐志明揚也如珪如造志墜讒也如大雅志夷夔也子昇庭筠仲舒維溥文志煥矣序懿茂青武志奮矣而三溫六龍尤不減元凱當年至如子師太真籌畫國計志確乎其不拔誅凶格苗不是過已伯况之散產不實文中之讀經擬聖又皆曠代畸人高尚其志不違一間於聖賢箕穎之或未逮也凡此皆三代以上人物也夫士也神崖自崇量海莫測苟能不越此心豎事功節義經學文章之幟爲千古上下之一二人當必使山川爲之生榮土俗於焉增厚者故殊方異代人人得而

依皈之而况生同土也居同方也孰狂孰詰何古何今  
有識之士寧不與之結香火緣哉故曰志者心之所之  
亦人之所共之斯作志義也吾祁郭侯數歲來燃犀於  
懷收冰於掌措民於膝實心實政聞於 上內遷大行  
之秩而是志適成蓋祁初無志自余大父龍山公等彙  
纂成編今復得抱珠握玉楓仲戴君其人者加詳而潤  
色之將必使來洺茲土者覽其山川攷其土俗根心以  
求於往昔之善敗而因革之下民之疾苦而劑調之在  
士心爲聖修爲懿政在載記卽爲信史天下文章豈大  
原序

十

於是如鄉道之識事又焉足以概志云康熙乙巳仲夏  
穀旦邑人李而洵記

重脩祁志後序

祁志自先大夫方伯公創始九十年間無有脩明其缺者仲濂周先生文望爲一邑冠以郭侯公悅有命虛心述作五越月卒業爲綱有八爲目五十有一屬余次敘付梓余小子以繼先人志也雖不敏亦不敢辭取而讀之重有所感志輿地而慨世俗之不古也志建置而惜縣治之固陋也志食貨而嘆戶口之消長也志典禮而見鄉儀之失敘也志官政而嘉宦績之如故也志藝文而幸風雅之猶存也志雜紀而知祥異之有徵也獨志

序

十一

人物則似遠不及古祁大夫父子繼美尚矣溫王爲祁巨族氣節事功文章代有傳人溫太真尤以奇偉著識在機先制變倉卒討僞趙僞漢誅王敦以安晉室真天下才祁乃有若人哉余復微不快其絕裾一節古人猶難何況今茲是在後之君子自立者何如耳雖然世之志者多詳古畧今且疑信各半故與其考往代輿地不若觀近時風土與其推往代建置不若稽近時因革察往代食貨不若考近時田賦引往代典禮不若閱近時儀制述往代官政不若衷近時宦績傳往代雜記不若

備近時見聞徵往代藝文以追嗜好不若讀近時著作  
以想見其所用之意列往代人物以別臧否不若取近  
時行事以究觀其所尚之人或藏於一家或流於一邑  
凡所見者皆當聳然而作相與勉爲忠厚而耻爲浮薄  
必由此也夫

康熙乙巳初夏戴廷枻撰

序

十二

原序

晉之有乘猶吾魯之有春秋也春秋魯史而所記載多  
晉事余嘗欲驅車訪之未遑也迨癸未歲余分符於祁  
祁爲晉下邑蕞爾微區疲於奔命聞

命之日或爲予苦之予應之曰方今

聖天子聲教四訖方輿日廣扶桑戴斗之區尚皆設官命吏  
以治之况禹跡所衍冀州之近地出貢賦以供天地宗  
廟社稷之祀之壤者哉及入境覽其山川麓峯峙其南  
昌源遶其北慨然於大夫奚之食報遠焉問其風俗男

原序

十二

務力穡婦織女紅唐魏勤儉之德猶有存者稽其人物  
選舉漢晉以來賢士大夫代不乏有以至田賦有樂利  
之遺其尹鐸之保障乎城闕無子衿之刺其河汾之道  
派乎凡此皆祁之勝概班班可考也然尚恨有闕者治  
世之書斷自六經建閣以崇之所以使易象周禮之不  
獨在魯也祁邑尊經一閣風雨漂搖典籍蕩然後之人  
雖欲讀三墳五典八索九邱之書其孰從而求之忠臣  
義士自古爲難子師值漢末造志安社稷死生以之慷  
慨大節至今猶表表耳目間而不得與於祀典是又職

司風教者所惻然而心恫也推而城有凹陷門冲坎離  
奎樓乏斗牛之光雲路無扶搖之勢保殘守缺咎將誰  
諉哉余簿書之暇漸次修舉事既竣祁人士將分類編  
輯載諸邑志而請序於予予思志也者一方之文獻也  
史也卽所以爲治也予之治不敢附於古人其敢以史  
自爲功乎固請不已因備載諸簡未於經閣奎樓雲路  
之修也則附學校於王司徒祠堂之立也則附建置於  
補城易門也則附疆域於碑記二首則附藝文其有掇  
科名而登仕籍未及敘載者則附人物焉之數者皆司

原序

十四

牧者之所有事本不足爲簡策光也然區區爲地方之  
實心或亦爲採風者之所不棄與豈

康熙四十五年仲秋文林郎知祁縣事加二級教習古  
單朱瑄撰

原序

今年春敬奉 上檄續纂各縣志爲備增修一統志也所係蓋綦重矣謹會萃所當續者若干條次第纂入既卒業而爲之序曰夫志者史之一體凡所記錄欲以信今而傳後非徒以應故事美觀聽而已祁自大夫奚後歷漢唐宋不聞有志志蓋自初明始厥後相繼重修其中體例已頗詳備續之者卽不必復事更張亦可依類編輯殊易爲力然嘗閱之見其故實不合於經史傳記特據所傳聞而率爾漫載者尚多有之竊謂此最作

原序

十五

志之大病與任情爲愛憎挾私爲毀譽者事不同而弊同何也其始也不過欲收羅之廣博其旣也乃適以疑誤夫後世博洽者知其無稽失實鄙棄弗道猶可言也寡昧者或遂奉爲典故承誤襲訛不可言也然則以此應故事而美觀聽何如取法謹嚴使事必有徵言無虛設疑則闕之之爲愈哉故志中凡涉附會不可盡信者可易則易之或雖存其舊亦必因其失而附論之庶幾是非真僞一目可了非故與前人異也 聖朝一統志將以信今而傳後豈惟所增近事若名宦鄉賢忠義孝



弟節孝之大者爲不可苟哉卽一名一物凡前志所誤  
有待改訂者如更釐而正之使歸於至當亦因事修補  
傳信來茲之一助也則烏得諉之曰是在昔人之咎於  
今何與姑任之而已也

雍正七年歲在己酉季夏穀旦文林郎知祁縣事加一  
級紀錄二次臣昆明羅著藻撰

原序

十六

祁縣志序

祁當春秋時屬晉公室巨族及魏獻子分祁氏之田爲鄔祁平陵梗陽涂水馬首孟七縣而祁得仍舊名自漢魏南北朝以至唐宋

序

一

代多偉人搢紳簪組爲太原國冠冕邑然舊無志至明景泰僅有錄本萬歷中邑人戴仲升李龍山編纂成帙垂九十年

國朝康熙乙巳郭令公悅授

之梓逮後山左朱令滇南  
羅令續加修葺年歷二百  
傳寫鋟鏤久失其舊余莅  
任之初覽山川問風俗披  
閱舊志反覆叅稽類多漫  
漶磨滅踳駁紛紜亟思是

序

二

正甫下車未遑也今年春  
爰集邑紳士而謀所以新  
之竊念夏書禹貢周禮職  
方志之權輿也漢班固易  
史遷八書爲十志史家多  
宗之而志遂爲史之一體

然各史地志只詳一代疆  
域郡縣分隸而已至郎蔚  
括地志李吉甫元和郡國  
志樂史太平寰宇記直統  
古今之沿革損益翫縷言  
之則志亦史矣古之稱良

序

三

史者其明必足以周萬事  
之理其道必足以適天下  
之用其智必足以通難知  
之意其文必足以發難顯  
之情余不敏曷能妄迹古  
人然一邑之中按時稽事

考獻徵文前事之不忘後  
事之師也夫天下古今所  
共由者道爲之經者天地  
民物爲之緯者理學經濟  
天體事而無不在匪徒星  
野祥異也然已可以見天

序

四

之心若輿圖山川疆域沿  
革城池縣治關梁則皆本  
乎地者也民之行著於風  
俗選舉封爵鄉賢人物列  
女而古蹟祠廟亦無不可  
以徵至物產田賦又道之

在庶物者也誠欲明乎天  
之道以彰地之紀察於民  
之故以資物之生安可不  
務學乎哉始之學校以正  
其本參之藝文以暢其流  
由是抒爲經濟舉格致誠

序

五

正之實修以宰制乎天地  
民物之大用措正施行官  
司其職而名宦則其驗也  
雜記爲志之緒餘亦足以  
資多識焉聖賢之學卽是  
可見余因舊志遠覽旁搜

芟繁補缺別類二十有四  
分卷一十有六使後之覽  
者莅是邑則師邑之循吏  
生是鄉則法鄉之名賢出  
其修已治人之術于以佐  
天子均平天下熙鴻號于無窮

序

六

焉其基諸此與若謂研精  
殫思編次勒成將效康對  
山志武功文核義潔爲海  
內學士文人所寶貴夫何  
敢  
賜進士出身知祁縣事加三級

清泉陳時撰 □

序



七



祁縣志目錄

卷一

輿圖

祁縣全圖  
縣城圖  
縣治圖  
學宮圖  
八景圖

星野

沿革

卷二

疆域

坊村  
市集附

祁縣志

目錄

一

山川

形勢  
水利附

城池

堡寨  
武備附

關梁

驛遞附

卷三

縣治

行署  
倉場附

學校

田賦

丁賦 稅課附

卷四

風俗

物產

鹽法附

古蹟

墳墓 坊表附

祁縣志

目錄

二

祠廟

寺觀附

封爵

誥贈附

卷五

職官

名宦

卷六

選舉

科目  
例貢  
生徵  
監辟  
例恩  
仕貢  
職員  
拔貢  
武副  
秩貢  
鄉歲  
耆貢  
附

卷七

鄉賢

卷八

人物  
一

卷九

人物  
二

孝友  
文苑  
尚義  
飭行  
仙釋  
方伎

卷十

祁縣志

目錄

三

列女

藝文  
一

制詔  
勅表  
序考

卷十一

藝文  
二

世家  
傳記

卷十二

藝文  
三

記  
神道碑

卷十三

藝文 四

墓表

卷十四

藝文 五

墓誌

卷十五

藝文 六

詩 詞 賦

祁縣志

卷十六

祥異

雜紀

目錄

四

祁縣志例言

一 祁在太原之南壤接汾州分野以參爲主觜井則麗乎參者也舊志星野無圖今列觜參井三圖以備考

一 沿革晉武帝封李熹爲祁侯舊志晉武譌漢武李熹譌李善今更定凡各類有更定之處或他書考證足相發明者上俱加一按字附於各條後

一 寓賢一類山西通志太原府志祁無其人舊志首載狐偃注縣北三里爲舅犯故里卽非寓賢若趙簡子使王良與嬖奚乘唐邕爲北齊臣而降周豈曰能賢

祁縣志

例言

一

漢之周黨賢矣然後漢書逸民傳黨隱居黽池著書上下篇而終又後魏志祁有趙簡子城周黨墓故舊志所載諸人已列入古蹟墳墓寓賢從缺

一 舊志無封爵一類按前漢封繒賀爲祁侯西晉封李熹爲祁侯始由古縣徙祁城村列朝得膺封爵者幾數十人志烏可已也誥贈榮及先世爲

朝廷褒嘉賢良之盛典因附於封爵後

一 舊志有典禮一類惟鄉儀宜於俗而弗戾於古已列入風俗志餘皆詳載

國朝會典直省一例通行不贅

一田賦戶口通考并列蓋粟米出於田賦力役出之戶口唐制有田則有租有身則有庸亦此意故今之均徭銀謂之丁賦祁之戶口其文畧因列丁賦之前令人一覽而知

一物產舊志載祁地產鹽而不及鹽引今附鹽法於物產後知祁邑行河東之引而不食河東之鹽利微而稅艱也

一選舉一類舊志自明以前不分科目又恩貢拔貢副

祁縣志

例言

二

榜雜入歲貢中武科尤凌雜掛漏今條分子目爲十而科目則自漢魏以迄今茲按時類載其年代無稽者則附各代之末以俟考

一鄉賢舊載王勃狄青按唐書文苑列傳王勃絳州龍門人同時裴仁儉譏其浮踈淺露不應闌入祁縣鄉賢宋史狄青汾州西河人因并刪之又鄉賢王慶傳以戰功賜爵始安縣男歷丹中二州刺史舊志誤讀男爲慶之子名歷載入人物志今并刪去非敢意爲增損也

一王通王勣正史不錄他書皆載通龍門人勣通之弟也今藝文東臯子集序唐呂才作稱勣太原祁人也文中子世家唐杜淹作述通先世霸之後殷家於祁故人物不錄而藝文不敢遺焉又藝文制勅至詩賦各體分載其中又以時代先後爲次以便觀覽

祁縣志

纂脩

知縣

陳

時

分脩

教諭

趙

遇

坦

千總

閻

天

相

典史

徐

琬

外委

張

得

鳳

監脩

校閱

採訪

祁縣志

五

羅

縉

舉人

李

洋

舉人

李現昇

舉人

張大典

副榜

顏煥章

貢生

武佐邦

武生

李

昞

廩生

任

苾

武生

高鴻建

貢生

高

瑛

州同

馬建邦

武生

渠家麟

生員



祁縣志卷一

祁縣知縣陳

時編輯

輿圖

祁縣全圖

縣城圖

縣治圖

學宮圖

周禮職方氏掌天下之圖以掌天下之地所以辨邦國都鄙之人民與其財用穀畜之數要周知其利害也祁在春秋時為晉名縣二千年來山川依然城郭迭易治民興學區畫規為披圖得覽觀焉

國朝定鼎燕京晉省即入版圖教養涵濡百數十年風會日上身任親民之責者尚其按圖察形因形敷政以宜民善俗歟志輿圖

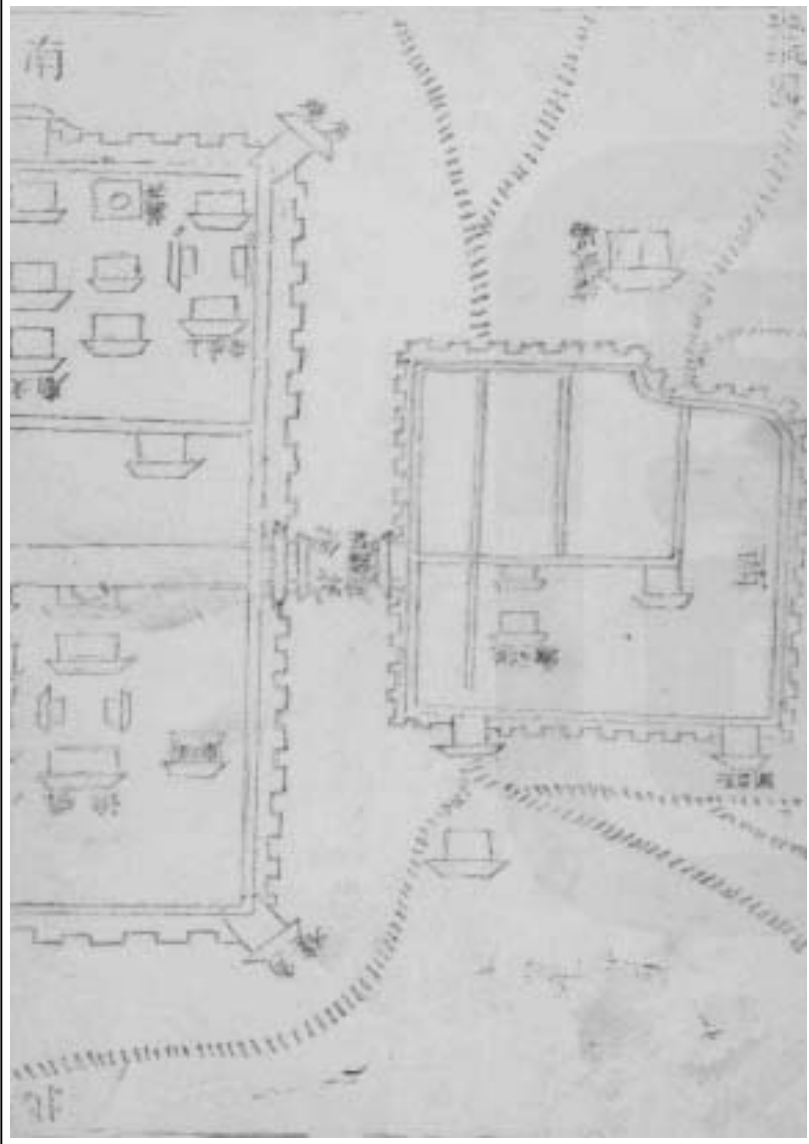
祁縣志

卷一

輿圖

一



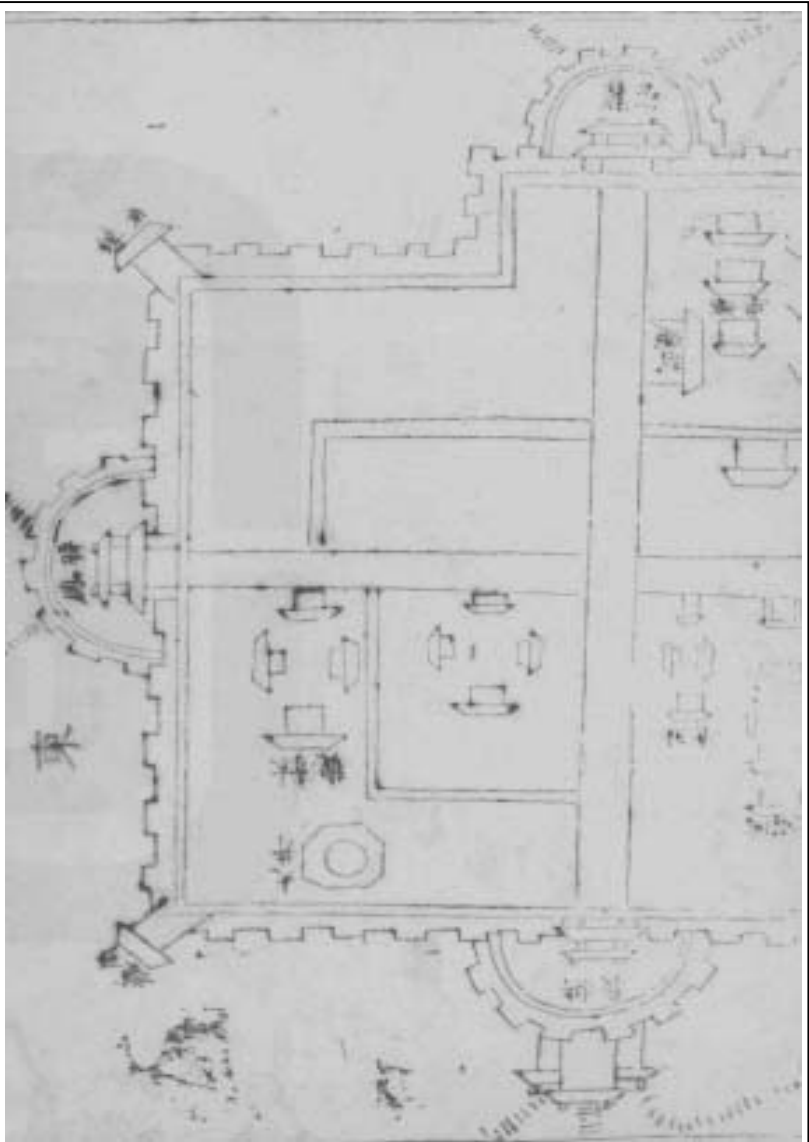


祁縣志

卷一 輿圖

二

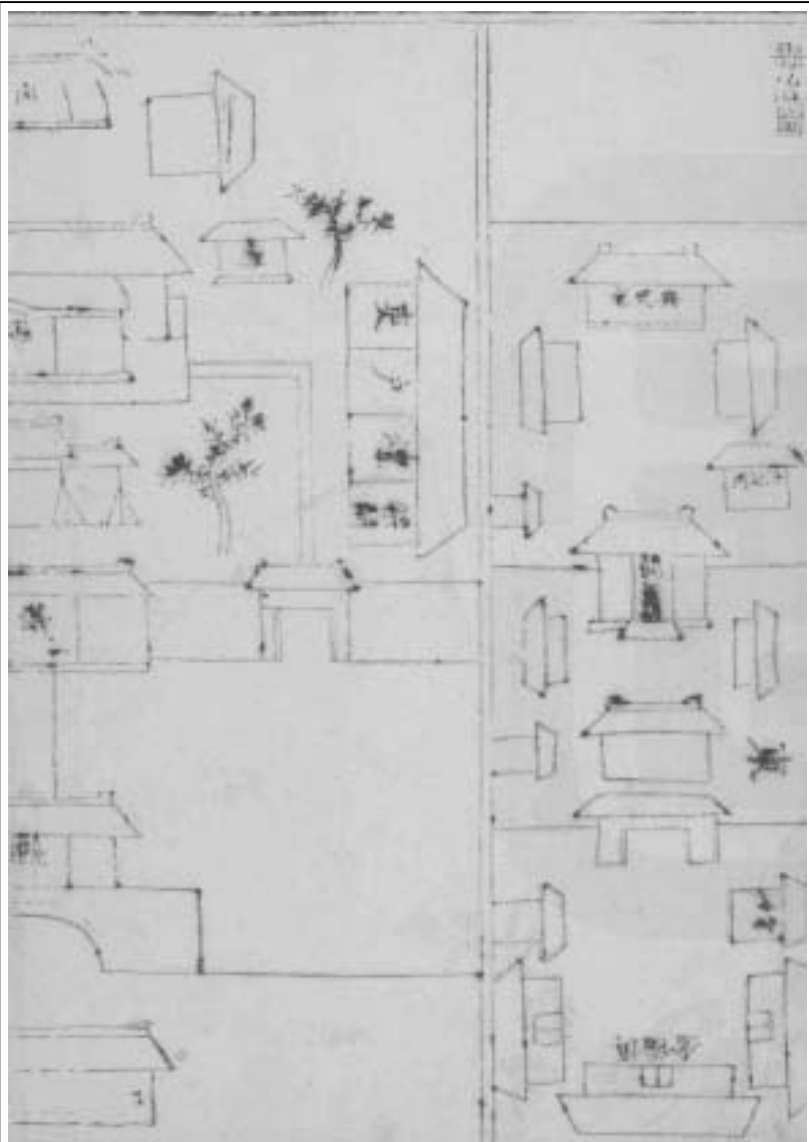


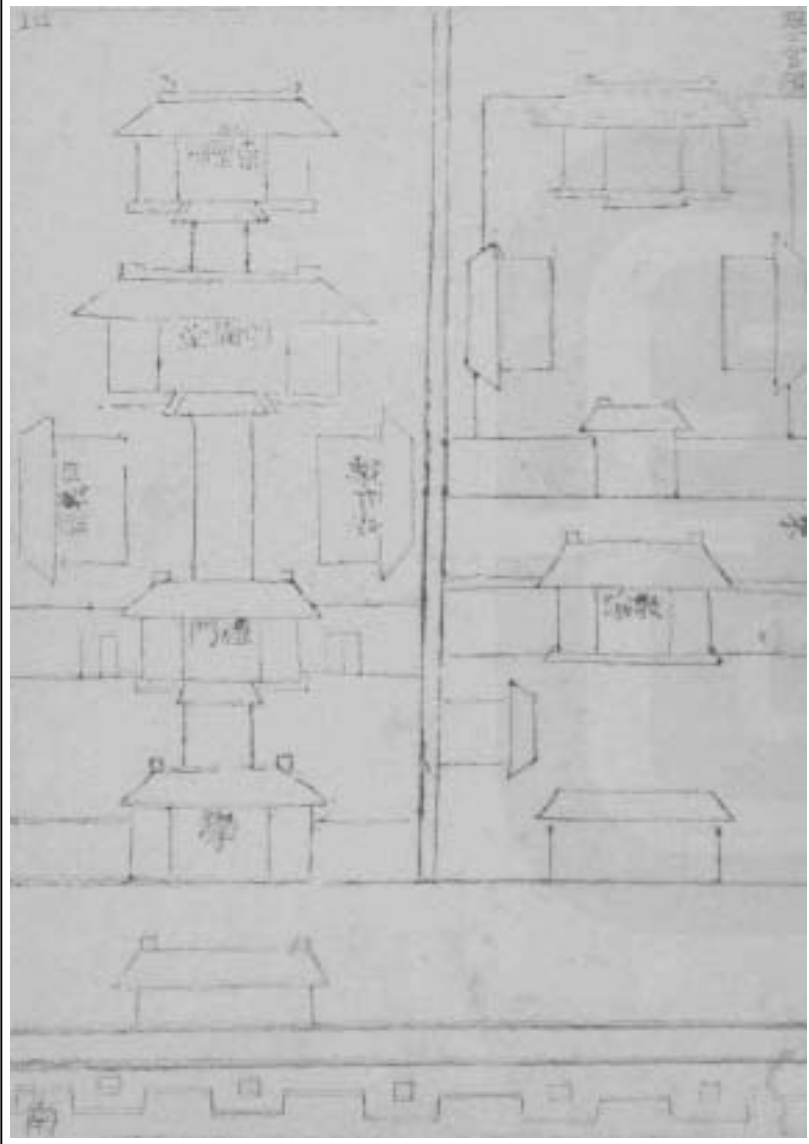


祁縣志

卷一 輿圖

三



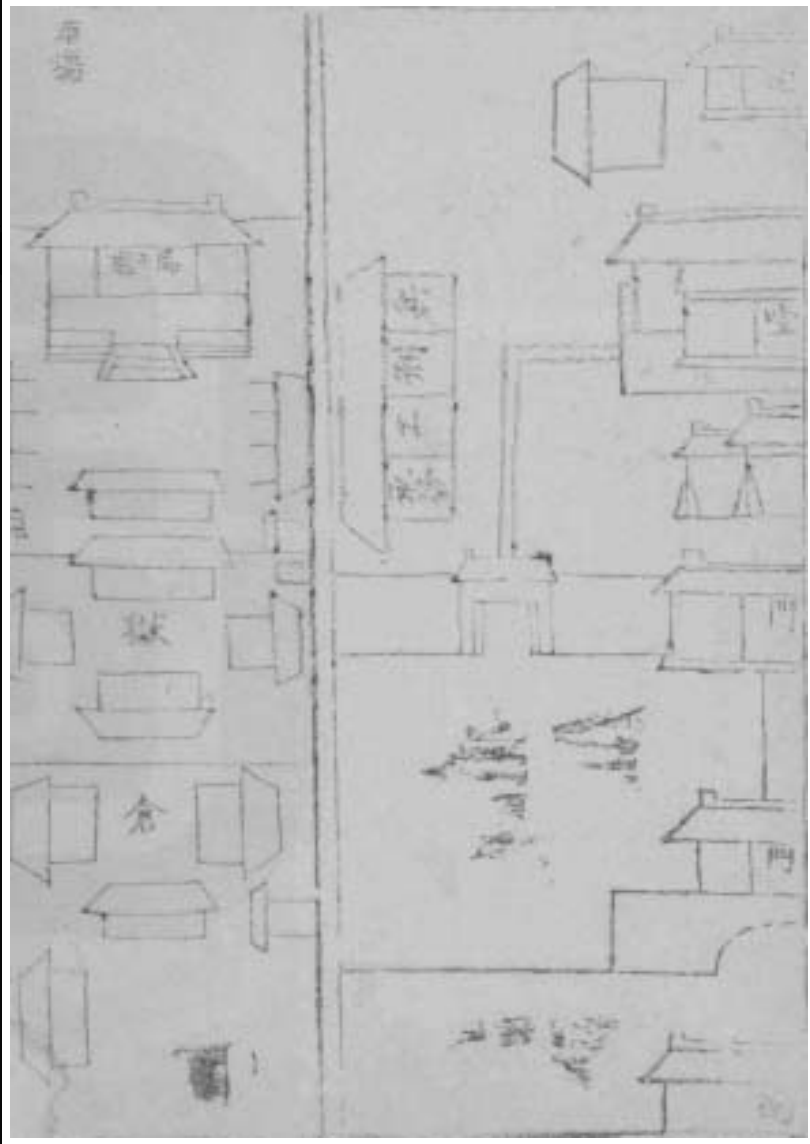


祁縣志

卷一

輿圖

四



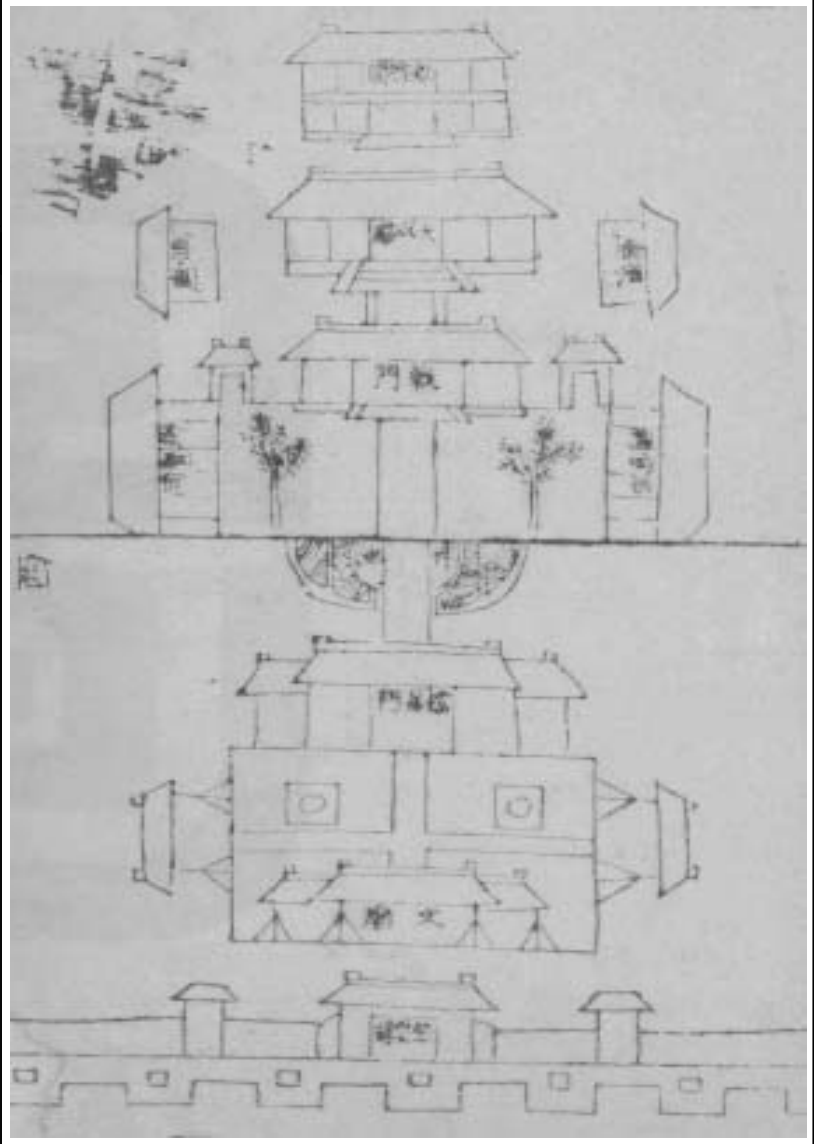


祁縣志

卷一

輿圖

五





昌源春水

祁縣志

卷一 輿圖

六





祁縣志

卷一  
輿圖

七





記方夜月

祁縣志

卷一

輿圖

八







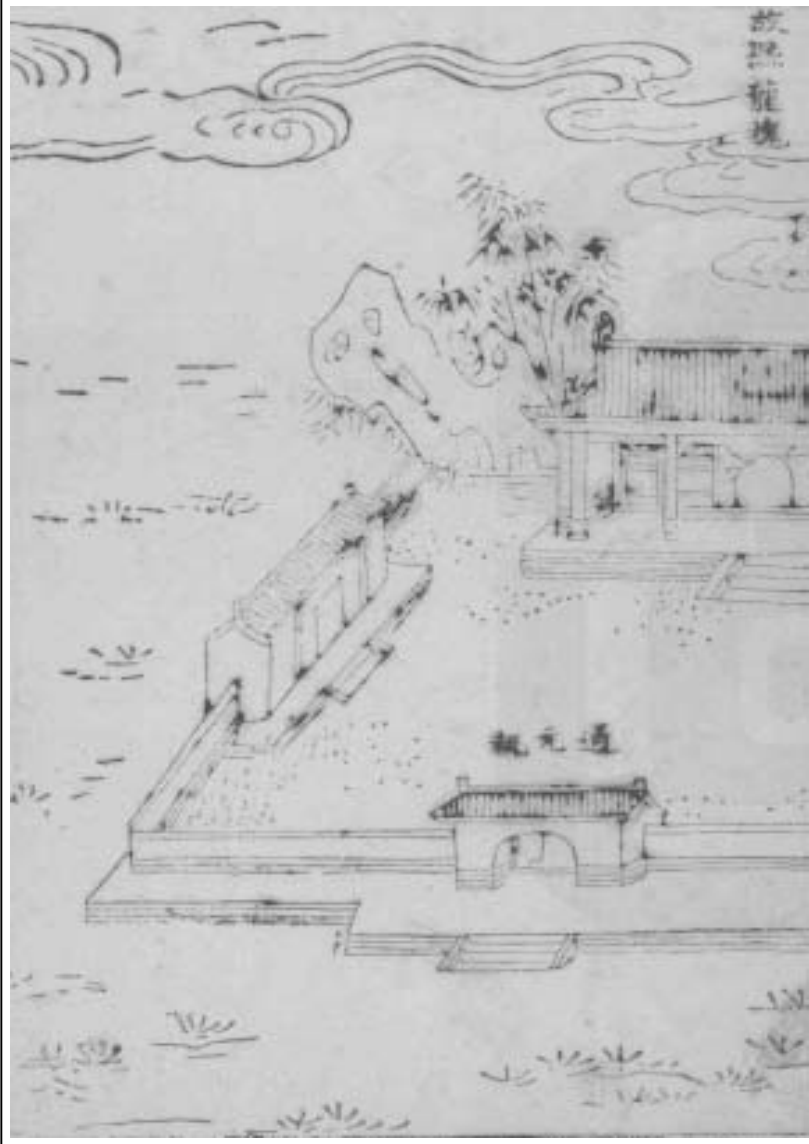
祁縣志

卷一

輿圖

九





故照龍境

龍元通

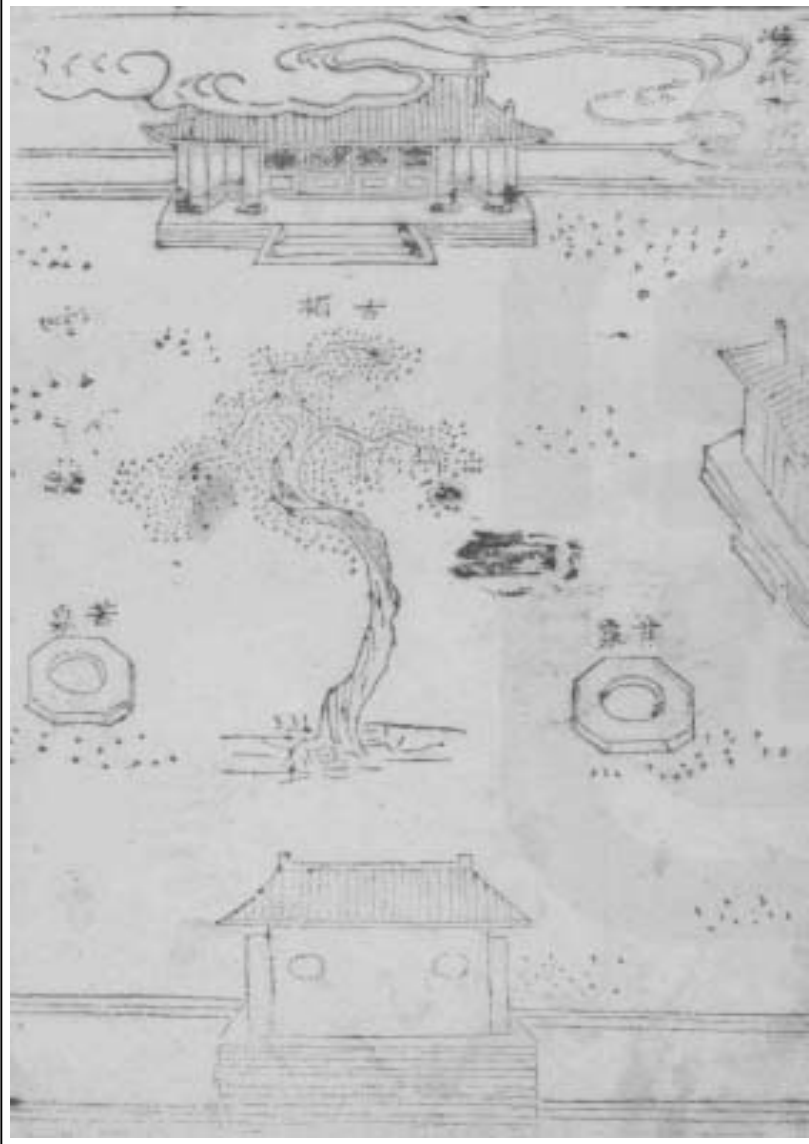
祁縣志

卷一

輿圖

十





祁縣志

卷一

輿圖

十一

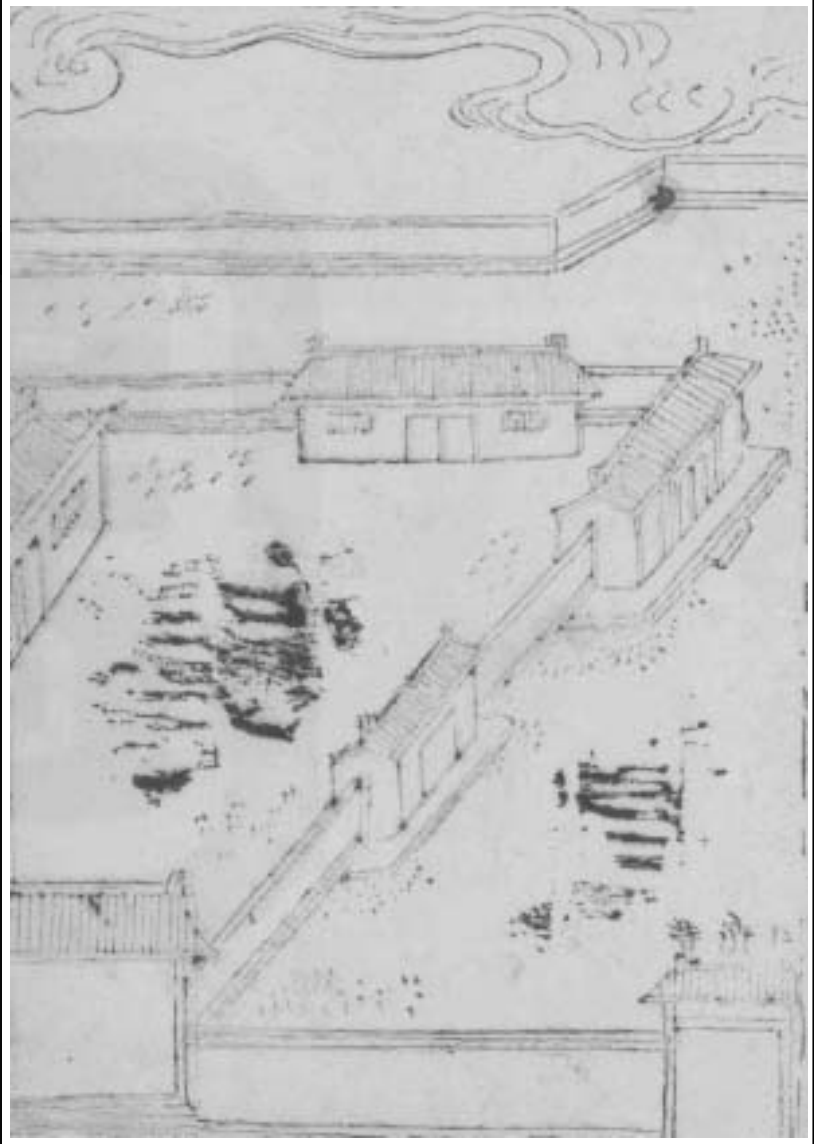




祁縣志

卷一  
輿圖

十二





星野

漢張衡云衆星列布體生於地精成於天列居錯峙各有攸屬史記天官書晉之疆候在辰星占於參罰是故晉文復國歲入實沈蓋其徵也祁地延袤百餘里度分西宿夫善言天者必有驗於人德隆則晷星星隆則晷德史遷之論所以動人修省卽以承天休祥也志星野

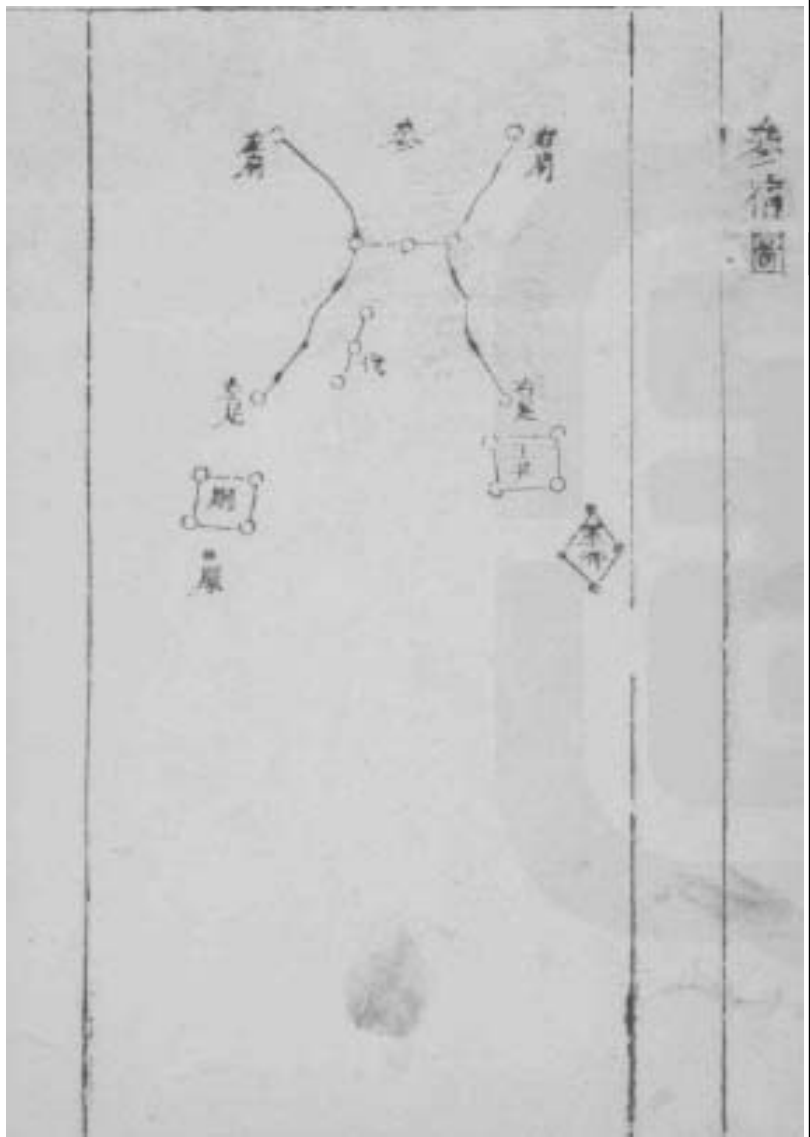
參十度上爲五星日月中道甘氏曰參爲忠良孝謹之子明大則臣忠子孝安吉一曰參伐一曰大辰一曰

祁縣志

卷一

星野

十四



井宿圖



祁縣志

卷一

星野

十五

井宿圖



天市一曰鈇鉞又爲天獄又主權衡所以平理也又主邊城爲九譯故不欲其動也參白虎之體其中三星橫列三將也東北曰左肩主左將西北曰右肩主右將東南曰左足主後將軍西南曰右足主偏將軍故黃帝占參應七將中央三小星曰伐天之都尉也一又曰七將皆曜天下兵精也玉井四星在參西右下  
一水象也屏二星在玉井南屏爲屏風玉井東西四星一曰軍井行軍之井也軍井未達將不言渴名取此也又曰主軍營之事天厠四星在屏東溷也天屎一星

祁縣志

卷一

星野

十六

在厠南色黃則吉

觜二度在參之右角如鼎足形主天之關明大則天下安五穀熟隋志云觜觶爲三軍之候行軍之藏府主葆旅收斂萬物明則軍儲盈將得勢動而明葆旅起張衡云葆旅野生之可食者坐旗九星在司怪西北主別君臣尊卑之位明則國有禮司怪四星在井鉞前候天地日月星辰禽獸蟲蛇草木之變與高占同  
按唐一行測觜一度元郭守敬測觜五分

井三十四度甘氏云井八星在河中主泉水日月五星



貫之爲中道石氏謂之東井亦曰天井主諸侯帝戚  
三公之位故明大則封侯建國張衡云天之南門也  
黃道所經爲天子之亭侯主水衡事法令所取平也  
王者用法平則井明而端列鉞一星附井之前不欲  
其明月宿井有風雨之應又曰井爲天子府中有六  
星不欲太明南北兩河各三星分夾東井一曰天高  
天之闕門主關梁河南曰南戌一曰南宮一曰陽門  
一曰越門一曰權星主火河北曰北戌一曰北宮一  
曰陰門一曰胡門一曰衡星主水兩戌之間三光之

祁縣志

卷一

星野

十七

常道也天罇三星在五諸侯南主盛饘粥以給酒食  
之正也張衡云以給貧餒明則豐或言暗吉五諸侯  
五星在東井東北近北河主刺舉戒不虞又曰治陰  
陽察得失一曰師二曰友三曰三公四曰博士五曰  
太史又曰五曰大夫此五者常定疑議星明大潤澤  
則天下大治張衡又曰五諸侯治陰陽察得失明而  
潤大小齊等則國之福積水一星在河北所以供酒  
用也積薪一星在積水東以備庖廚之用明則人主  
康水府四星在東井西南水官也占與水位同水位

四星在東井主水衡又主瀉溢流也四瀆四星在井南軒轅東以江河淮濟之積精也軍市十三星如錢狀在參東南天軍貨易之市野雞一星在軍市中主變怪也軍市西南二星曰丈人丈人東二星曰子子東二星曰孫丈人主壽考之臣子與孫皆侍丈人之側相扶而居守常無咎闕邱二星在南河東主象魏天子之雙闕諸侯之兩觀也狼一星在井東南爲野將色有常不欲變動色黃白而明吉弧矢九星在狼東南天弓也以備盜賊嘗向狼老人一星在弧南一

曰南極常以秋分之旦見於丙春分之夕沒於丁常以秋分候之南郊明大則人主有壽天下安寧

周禮大司徒以土宜之法辨十有二土之名物以相民宅 知其利害注十二土分野十二邦上繫十二次各有所宜也相占視也疏案保章氏以星土辨九州之地注云星土星所生土也又云大界則曰九州州中諸國之封域於星亦有分焉其書亡矣今其存可言者十二分之次也星紀吳越也元枵齊也娵訾衛也降婁魯也大梁趙也實沈晉也鶉首秦也鶉火周

也鶉尾楚也壽星鄭也大火宋也析木燕也

史記天官書角亢氐兗州房心豫州尾箕幽州斗江湖  
牽牛婺女揚州虛危青州營室至東壁并州奎婁胃  
徐州昴畢冀州觜觶參益州東井輿鬼雍州柳七星

張三河翼軫荊州

皇甫謐帝王世紀自畢十二度至東井十五度曰實沈  
之次於辰在申謂之涖灘於律為仲呂斗建在巳今  
晉魏分野

左傳昭元年子產曰后帝遷實沈于大夏主參

杜注后帝堯大

祁縣志

卷一

星野

十九

夏今晉陽

又曰當武王邑姜方震大叔夢帝謂已余命而

子曰虞將與之唐屬諸參而蕃育其子孫及生有文  
在其手曰虞遂以命之及成王滅唐而封大叔焉故

參為晉星由是觀之則實沈參神也

杜註叔虞封唐是為晉侯

國語董因對晉公曰歲在大梁將集天行元年始受實  
沈之星也實沈之虛晉人是居所以興也以辰出而  
以參入皆晉祥也

洛書甄耀度西方白虎而觜參為虎首故有觜之義

李志觜參實沈之次於辰在申於州為益

晉魏冀并之域不曰冀并

而曰益州何也春秋元命云參伐流爲益州益之爲言阨也言其所在之地險阨也一旧疆壤益大故以名焉非今之西蜀益州也

晉魏之分也而井宿附入焉

明一統志太原府禹貢冀州之域天文參井分野

舊志縣之分星在參井之次

晉天文志定襄代郡入東井明一統志太原府天文參井分野而劉基言太原入畢初度皆統一郡而言蓋太原在明以前雁門代郡平定遼州皆其所屬故東北兼趙入昴畢西北近秦入東井祁在晉陽之南壤届汾州當屬參宿分野所謂實沈之虛晉人是

祁縣志

卷一

星野

二十

居也

祁邑舊志謂祁之分野在參井之次蓋舊志本於寰宇通志謂太原參井而通志本於左傳子產謂參爲晉星然論者又以子產辨實沈之爲崇謂全晉之地俱當屬參豈知山河疆域自漢以後漸有開拓欲以後人之州縣盡屬乎古人之分域當不其然帝王世紀曰自胃七度至畢十一度爲趙之分自畢十二度至東井十五度爲晉魏之分漢司馬遷史記趙地昴畢之分趙分晉西有太原定襄雲中五原上黨班固

漢書取三統歷十二次配十二野下分地理上準天象因史記自胃七度至畢十一度爲趙分野春秋元命苞曰畢昴散爲冀分爲趙晉志曰自胃七度至畢十一度爲趙分隋志曰舜析冀州而爲幽并其於天文胃畢爲冀州而明誠意伯劉基爲一代星緯之宗其分野亦云太原入畢初度攷祁唐虞爲并冀域戰國時屬趙秦并六國郡縣天下屬太原由斯以言則祁之分野舊志謂在參井之次者若有可商又或謂祁絕長補短僅方百里其於星野不過在分秒之間

祁縣志

卷一

星野

二十一

是否奚足深辨然庶民惟星十室之邑亦有分野易曰天垂象見吉凶不明乎此將奚以驗得失而知休

咎也

邑人張大典識

沿革

太原郡屬邑今十有一太原昉於書見于詩縣以郡得名戰國趙斯有榆次西漢始有陽曲餘皆見之六朝後焉惟祁則由周而來以迄于今

國家定宇分疆直省州縣裁併增設外名率由舊故祁之名縣最古然其間省復于天保開皇更隸於武德貞祐廢興端委是用條分以備稽覈志沿革

唐虞爲并冀域

周春秋時祁奚食邑魯昭公二十八年晉分祁氏之田

祁縣志

卷一

沿革

二十二

爲七縣魏獻子爲政命賈辛爲祁大夫杜預云今太原祁縣其城今爲上下古縣二村

按史記韓世家晉頃公十二年韓宣子與趙魏共分祁氏羊舌氏十縣

戰國時屬趙

秦隸太原郡

漢因之高祖六年封繒賀爲祁侯莽曰示

晉隸太原國武帝時封李熹爲祁侯乃徙築於西北今爲祁城村遺址猶存

按地形志太原郡祁注二漢晉屬有祁城祁奚墓周  
黨冢太谷水趙襄子城

按舊志晉武帝訛漢武帝李憲訛李善今更定

北魏隸太原郡太和中并州別駕分瓚又徙築於西北  
卽今治

北齊天保中省

隋開皇中復置屬并州

唐畿武德三年屬太州尋廢太州仍屬并州開元中改  
并州爲太原府縣屬如故

祁縣志

卷一

沿革

二十三

五代及宋

次畿

因之

金貞祐中以尚書左丞胥鼎議於縣東團柏鎮置幘州  
縣屬焉州尋廢興定中隸晉州

按金興定四年正月以壽陽縣西張寨置晉州清源  
太谷祁縣胥隸焉

按金志祁有幘山太谷水

元初廢晉州仍隸太原路

明隸太原府

國朝因之編戶舊四十五里今均平爲二十四里

通志  
今三

祁縣志

卷一

沿革



