

內務府

交通官報

己酉年
第二期

交通官報目錄 己酉年第二期

圖畫

李文忠公小影 督辦鐵路大臣張中堂

小影 正太鐵路攝影

諭旨 二道

論述

論船政與國家之關係及列國之政策

摺奏

本部奏議覆都察院代奏張光照條陳交
 通事宜摺 本部奏請分別改獎洋員寶
 星摺 本部奏報接收輪船招商局日期
 摺 本部奏派員查勘廣西鐵路摺 本
 部奏派丞參上行走人員摺 又奏派陸
 緒聲充京奉鐵路總辦片 又奏派盧祖
 華充京奉鐵路洋務總辦片 本部奏核
 覆新疆報收支款目摺

公牘一 咨劄類 公牘二 稟呈類 公

牘三 批示類 二十件

法制

各電局處分漏洩延誤阻報各章程
 電話章程

約章

吉長鐵路借款細目合同 新奉鐵路
 借款細目合同

譯叢

日本商船論

交通沿革

電政沿革

雜錄

德國船廠盛衰情形 世界鐵軌寬狹
 總表 英國愛而蘭製造新郵船

交通官報凡例

一本報登載關於交通之事件及學理其他不關交通者概不編入

一本報分爲左列各門

- (一) 圖畫 (人物攝影)
- (二) 諭旨 (恭錄有關交通者)
- (三) 論述 (或撰著或采錄)
- (四) 摺奏 (本部所奏或會同他部所奏者)
- (五) 公牘 (分爲四類 (一) 咨劄類 (二) 稟呈類 (三) 條陳類 (四) 批示類就本部往來之公牘擇其重要者分類編入)
- (六) 法制 (本部發布之法令章程或由本部核准凡係現行者均以次編入)
- (七) 約章 (關於交通之條約及合同)
- (八) 報告 (分爲三類 (一) 統計報告 (二) 調查報告 (三) 研究報告)

(九) 譯叢 (選譯歐美日本名人論著或事實以資借鏡其與中國有關者亦照原文直譯以存其真)

(十) 交通沿革 (分爲四類 (一) 路政沿革 (二) 船政沿革 (三) 電政沿革

(四) 郵政沿革均就中國已過事實提要敘述)

(十一) 雜錄 (中外新出書籍有關交通者提要紹介並不屬於以上十門者亦一併錄入)

一本報每月十五日出版月出一冊每冊至少以五十頁爲限惟分門過多每冊不能全數登載

一本報每冊售銀元三角定閱一年者銀元三元其特約代售者另議

李 文 忠 公

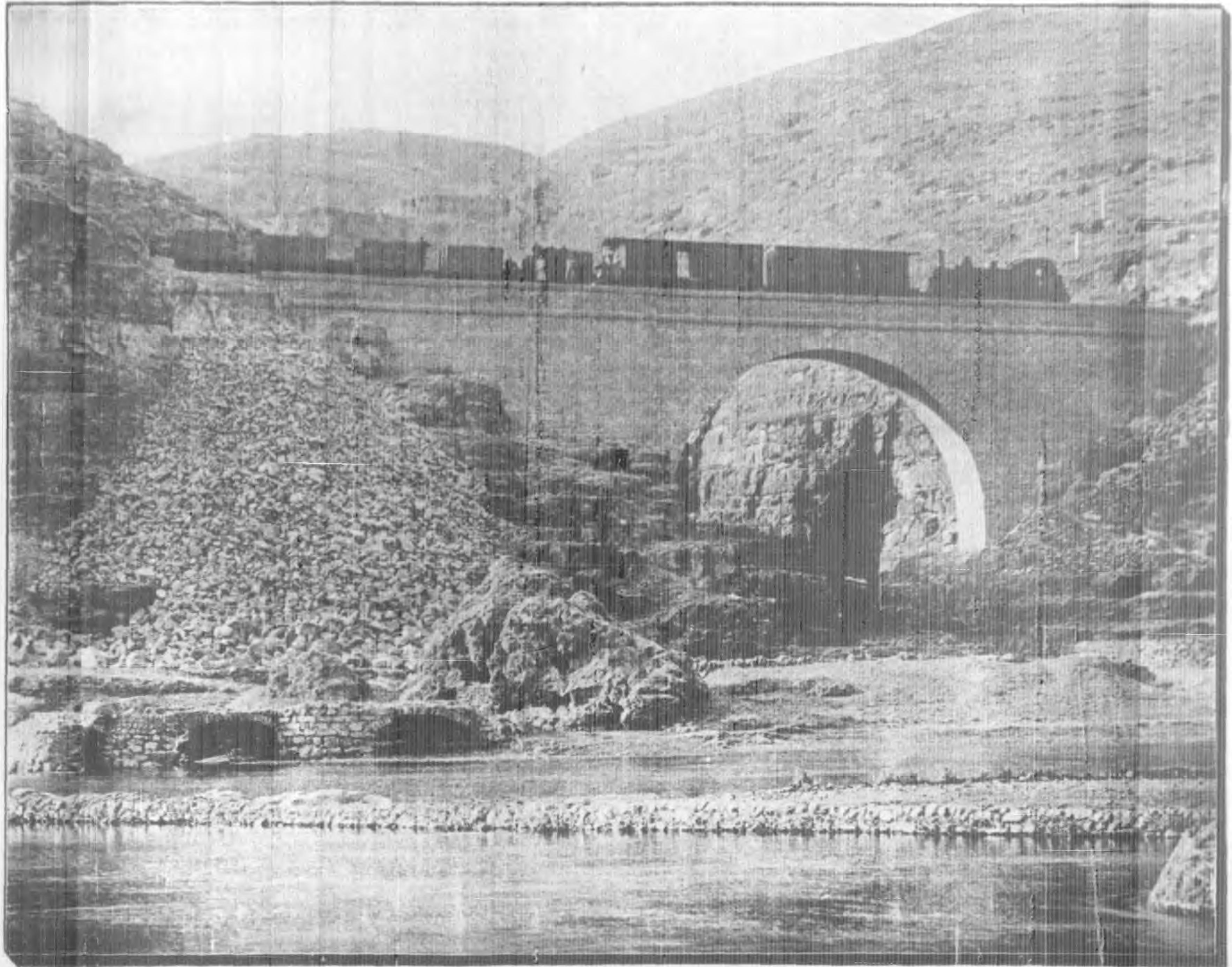
中 國 交 通 界 之 偉 人



粵漢鐵路督辦大臣張中堂小照



正 大 鐵 路 娘 子 關 東 之 大 橋



諭旨

七月十一日

監國攝政王鈐章

軍機大臣欽奉

諭旨郵傳部奏議覆都察院代奏道員張光照條陳交通事宜一摺知道了又奏請分別改獎洋員寶星一摺著照所請外務部知道單併發又奏收輪船招商局日期一摺知道了欽此

軍機大臣署名奕劻假世續張之洞假鹿傳霖那桐

七月二十一日

監國攝政王鈐章

軍機大臣欽奉

諭旨郵傳部奏派員查勘廣西鐵路一摺又奏選用知府唐元湛請仍照原保給獎一

片均著依議欽此

軍機大臣署名奕劻世續張之洞假鹿傳霖那桐

論述

論船政與國家之關係及列國之政策

張嘉璈

二十世紀以前武備競爭之世界也二十世紀以後武備之經濟競爭之世界也是故昔日之競爭恃武力而今日則武力與富力並重武力者海陸軍也富力者工商業也武力之厚薄視海陸軍之強弱富力之豐嗇視工商業之盛衰雖然試以海軍與陸軍較商業與工業較則海軍與商業之關係於國家者愈鉅何則今日之世界海戰之世界也商戰之世界也即近世戰爭之地位不在陸地而在海洋不在沙場而在市場試一觀列強最大之政綱非海軍之擴張乎上下畢心經營之事業非商業之發展乎商業與海軍之競爭蓋今日時代之趨勢雖有千萬鈞之力而莫能抵抗者泰西政治家有言曰居今日之世能握商權海權者足以稱雄天下不然工業雖盛陸軍雖強亦未有不劣敗者斯言也可謂得世界潮流之真相矣然而所謂戰爭者必有其戰爭之武器人智之競爭以科學工業之競爭以機械則海戰與商戰之武器果何物哉曰船舶

是已海軍之不可不有船舶已無待言而所謂商戰者亦不過擴張商務於海外耳既欲經營海外之商務則自不可不備運送之船舶船舶多運輸繁則商務自盛故曰船舶爲商戰與海戰之武器也船舶可分二類一曰軍艦一曰商船軍艦專屬海軍商船營商運而兼爲海軍之補助是商船以一物而兼二大作用近數年來商戰海戰日益劇烈商船之位置日益重要於是船政一端遂爲交通行政之一我國船政之發端自設立招商局始招商局之設立已三十有六年攷其今日之成績寥寥可數全國輪船噸數猶不過四萬餘噸夫日本之振興船政亦近三十年間事耳乃全國商船已達百萬餘噸以中國土地之大於日本幾十數倍而商船之噸數竟不能得其什一此非吾國船政不振之明證乎本部有見於此因於開辦時即設船政一司凡關於振興航業之事無不悉心討究切實施行以期擴張航路恢復利權雖然一國之事非官民協力不易興舉况以中國海岸之長河運之繁非民間力圖振興熱心船政決不能得航業之發達而欲求民間之熱心船政不可不先普及航業之思想爰作是篇俾吾國民瞭

然於船政與國家之關係及列國船政之現狀苟吾國民知船政之重要人人奮起遍設公司廣置輪船使內江外海皆見國旗飛揚往來如織則鄙人所不勝馨香禱祝以求之者也

船政與國家之關係得由種種方面觀察之而論其要者不外海軍與商業其次則爲政治與交通上之關係試分別言之夫軍艦之任務有二一曰攻擊一曰運送二者俱爲海軍成立之要素不可缺一者也蓋欲強攻擊之力不可不求轉運之繁轉運繁軍力斯厚然遇戰爭之際調遣兵隊輸送資糧轉運之繁非軍艦所能勝任於是不得不借商船若美國與西班牙之戰爭及日俄戰役一切運送無不託之商船是商船在平時則爲商運在戰時可改爲軍運苟國家能於平時獎勵船政則至戰時必無軍艦不足之虞矣雖然商船之增加不特足爲海軍之補助已也更可以養成水師攷列國之航業律凡商船水手願在戰時充水師者每年予以年金一旦有事即召集派充軍艦水師如是商船愈多海軍之水師愈衆不必多增戰艦而水師自增矣又攷之德國每

年派預備水師之一部至商船練習一切經費由國家擔任是多一商船即增一水師練習之地不特此也軍艦與商船雖構造各異而製造之法則無不同能造商船者必能進而建造軍艦故獎勵造船即所以獎勵造艦若日本之三菱造船所及川崎造船所初不過能造商船而已不數年間漸能建造小艦至去年則日本之數大戰艦均由二船廠承造矣而日本之建造軍艦遂自此獨立可以不必依賴外人雖然日本造船所之所以發達如是之速者不外國家獎勵造船之功由是觀之振興船政不特可以補助海軍養成水師並可以增進造艦之業是與船政即所以與海軍所謂無擴張軍備之名而有擴張軍備之實計莫善於是者此船政與海軍最大之關係也

船政與商業之關係有二一曰直接之關係一曰間接之關係何以謂之直接之關係曰航業者以運送旅客貨物爲業即商業之一種也既爲商業之一種則航業之盛衰即直接關係於商業之消長不觀夫荷蘭乎二世紀前之荷蘭以運送業稱雄於商界者也乃自英國克林威爾航業條例發布以後荷蘭不得運送英國之貨物運輸頓減

荷蘭之航業遂自此一蹶而不復振而淪爲第三等之商業國矣又不觀夫英國乎英國所有船隻幾占全球之半各國來往貨物由英船轉運者十之四五每年所得之運費計八億八千八百餘萬元即此一項其商業獲利之鉅已足驚異則英國之所以成爲世界之商業國者豈無故哉即以吾國之航業現狀言之駛行外洋之輪船未見一艘其不能運輸外國之客貨得外國之運費無論矣即本國輸出之貨物均載之外國輪船內河航業亦多攫之外商每年運費一項已爲大宗漏卮他日商務日益發達運送之貨物日多使吾國不急圖振興航業則每年利源之外溢將日增月進而靡所底止商業上所得之利仍半爲外人所吞噬矣嗚呼船政之直接關係於商務豈不鉅哉更言其間接之關係亦非淺鮮蓋商務之盛衰繫乎運輸之便否運輸便則人人樂於轉運轉運繁則商務自盛而欲求運輸之便非本國多置商船不可何以言之愛國心者人人同具之天性也助同種而抑異種又愛國心自然之結果也近世國際之接觸日繁種族之界限益嚴遇同國之民必予以優待異國之民必務摧抑航業之事雖細

亦莫不如是上貨卸貨之先後也位置之優劣也注意之厚薄也無不軒輊其間甚至有對於本國人民特約減低運費者使對於他國人待遇薄而運費高則所謂運輸之便利果安在哉運輸不便而欲求轉運之繁商業之盛是何異南轅北轍緣木而求魚乎即以吾國言之沿岸及內河航業雖有本國輪船而轉運之大半仍掌之外人之手至駛行外洋之輪船則尙無一艘其間留難之多不言而喻况言語不同習慣殊異阻隔繁難無可紀極於是人人憚於運輸而輸出遂不能進步不特此也本國商人既憚於運送輸出貿易之權遂操之外人若吾國每年輸出之土貨計一億七千餘萬除南洋美洲之外無不由洋商輸出所謂商業之利仍屬之洋商嗚呼此非運輸之不便有以致之乎運輸之不便由於吾國無航行外洋之商船耳是則欲間接以求商業之發達振興船政其急務也

船政與軍事及商業之關係既詳言之矣今更述其交通上之關係天下凡事無不有相資相助之益而於船政之於郵政路政尤其顯然者近世交通貴乎迅速愈速則交

通愈進郵政爲交通行政之一其不可以不迅速可無待言雖然欲求郵政之捷速不可不謀運送之便捷而欲求運輸之便捷舍振興船政末由蓋商船進步則設備周而行駛速航路普及則郵件可無往而不達列國對於商船公司無不與以郵政補助金者即以郵政之盛衰視乎航業之興廢名爲與以遞送郵件之酬勞實則與以補助以期商船之改良航路之擴張間接以求郵政之發達也吾國郵政他日收回之後欲使內外郵件之遞送確實迅速而見信於世界則運送郵件之商船不可不發達可知欲使一切郵件悉歸本國輪船運送則運路之不可不擴張可知此船政與郵政之關係也一國之通路有水有陸非水陸並興一國之交通行政不能謂之發達亦惟水陸並興一國之交通事業始足以致繁盛蓋水陸互相聯絡則水路所不能達者可由陸路陸路所不能達者可由水路如是斯無往而不達而來往之貨客日多路船兩業可以俱盛使輪船運輸之物非鐵路轉運不能達者而無鐵路鐵路運輸之物非輪船轉運不能達者而無輪船則一部之貨客不能交通必至鐵路輪船俱不能臻乎繁盛我國

雖已遍設鐵路使內外航路不能普及水陸不能聯絡則中國之鐵道事業決不能與歐美媲美可斷言也況乎鐵路輪船果能發達則猶可聯絡一氣低減運費以期運輸之繁盛若美德日各國凡輪船或鐵路公司欲擴張一地之商業常互相訂立合同酌減運費運費低則貨物多而運輸自盛矣然本國航業尙未發達則聯絡之利仍歸之外人況聯絡之目的在擴張本國之商務以與外人競爭則外人之不願與中國鐵路公司互相聯絡亦意中事由是言之欲求鐵路之發達不可不振興一國之船政又不亦彰彰明甚乎

所謂政治上之關係者何曰擴張國家之領域啓發人民之愛國心是已何以謂之領域之擴張蓋商船駛行海外仍屬之本國主權之下是以法律學者分一國之領域爲三領土爲固定領域領水爲流動領域船舶爲浮動領域即船舶與領土之異在固定與浮動之分而屬與本國之主權則一近世學者雖有反對船舶領土之說謂一國之船使入他國之領海一地而有二領土必致生領土主權之衝突此說之適當與否姑

置無論然在公海之內無論何國對於本國之船舶得實行其絕對之主權則固確然不易者也是以船舶愈多斯主權所及之範圍愈廣而領域愈大即依反對之說亦不過稍狹領土之範圍耳而究竟船舶之可爲領土必無疑義由是觀之振興船政即所以增加領土擴張主權其關係豈不鉅哉一船必有一船之國籍國籍之表記爲國旗國旗者國家之代表也國旗所及之地即一國財產所在之處亦即國權所及之處商船愈多航路愈長則國旗之飛揚愈遠而愈廣雖然人民之愛國心之養成由於國家之觀念常觸於人民之腦筋觸發之度數愈多感情之熱度斯增國旗旣爲一國之代表使常現於國民之目中其必能啓發國民愛國之心可以斷言即僑居外國之人民亦以常見國旗而能保持其眷懷祖國之念又可必也列國之所以重國旗重船政其在斯乎噫愛國心者立國之根本也而振興船政竟足以啓發之則吾國果能力圖振興船政其效果所得甯有涯哉

嗚呼振興船政之結果於軍事則能補助海軍養成水師於商業則能直接間接以助

商業之繁盛於交通則能致郵路兩政之發達於政治則能擴張領域養成愛國之心凡於立國之要政無不有絕大之關係則即謂船政爲庶政之基礎爲立國之根本亦無不可也雖然船政之關係既若斯其重且大則一國而欲振興船政其果何道之從哉吾將臆舉東西各國振興船政之方而畧論之

其一定航業政策也凡行一政不可不有一定之政策政策既定則人民知上意之所在而有所適從在國家有一定進行之方針而不至紊亂國家之政治千端萬緒而要無無政策之政治經濟則有經濟政策軍備則有軍備政策即航業亦豈無政策之可言攷世界各國航業政策之歷史可分三期排外政策特許政策與補助政策是已排外政策者禁止外國船舶駛行本國海岸或對於入口之外國輪船課以繁重之噸稅或增加其貨物之輸入稅此策之極端實行者爲英之克林威爾與法之哥爾培當十七世紀之後葉排外政策一時風行全歐雖然交通之道求其愈繁愈善若一意專事排斥則非獎勵商業之道於是一變而爲第二期之特許政策特許政策者欲振興一

航路時以一路之航業特許於一公司一公司遂獨占全路之事業者也若英國經營印度航路之東印度公司凡英國人民運至印度之貨物止准其一家運送又若法之印度中國公司其初亦得獨占東亞之運送事業是皆特許公司最著之例也然行特許制度則一綫之事業止限於一公司而以今日進步之世界各地航路日益擴張航海事業之範圍日蓋增大非一公司之力所能網羅殆盡使長此不易航路決不能普及至是列國之政策又大一變今日通行世界而最足爲吾輩所注意者補助政策是已補助政策約分三種

第一 對於一公司特別與以補助金以固其成立之基礎各國之所謂保護公司即指此類

第二 政府指定航路數線如有航行此等綫路之船隻政府與以補助金是曰指定航路補助

第三 政府定一定之條件若船隻不可不爲本國建造戰爭時須改爲軍艦或運送

目以條件而異有曰航海獎勵金有曰海軍補助金有曰郵政補助金是爲一般航海補助

補助政策不外是三者而論其三者之優劣則因時因地而有不同第一種保護公司之組織又分種種有政府與以一定補助金者有保證利息者有政府認一部股份者其組織雖異而其補助之目的不外鞏固一公司之基礎故其保護之範圍甚狹而補助之力甚厚是法也於航業未發達之國最爲適宜何以言之一國之航業尙未發達則宜建立大公司以與外人競爭以救目前之急而當航業萌芽之際欲與外人競爭又難免劣敗之虞使劣敗而不能繼續則一國之航業仍無自發達是以補助之力不可不厚若德之於北德勞特公司日本之於郵船會社開辦之初一則與以補助金一則保證公司之利息者皆以一國之商船尙未發達將以維持一公司以立航業之基礎也然使航業既大發達則公司不必國家之補助已可成立且公司既衆補助一公

司他公司必相率援例要求如是決非國家財力之所及故曰第一策最適合於航業未發達之國也第二策之目的在求特別航路之發達即政府於世界之通路中認數綫爲一國政治上經濟上必要之航路惟恐民間不敢創始即創始矣或稍有虧折遂即中止故政府與以補助金以獎勵之第三策之補助金雖名爲補助海軍遞送郵件而設實則仍爲補助公司間接以求航業公司之發達第二第三兩策補助之力較薄而所及之範圍較廣故世界各國無不行之若日美德俄諸國對於重要之航路莫不與以補助金至郵政補助金及海軍補助金兩項幾已通行世界日本德國猶有航海獎勵金是知列強對於航海無不有一定之政策政策雖各有異同而要不出補助之範圍嗚呼觀於是列強船政之所以蒸蒸日上者其亦可以思矣

其二獎勵造船業也船政之要素爲船舶船政之盛衰繫乎船舶之多寡良竊欲求其多且良則一國之造船業不可不使發達不觀夫古代之腓尼基乎其稱雄海上者不過以地產材木多便於造船船舶多則航業不期盛而自盛矣又不觀夫英國乎英國

交通官報

之執世界海權者豈獨島國之地勢使然實以造船一業冠乎世界船價廉而物則優於他國價廉則製造者衆而商船多物優則航行者衆而運輸盛自是英國遂爲海上之霸王矣以此推之則造船業之發達豈可忽哉况船舶之構造日益進步自一千八百零七年汽船發明以後世界學者殫精竭慮以改良構造之法機械由外輪而變爲暗輪船質由木而鐵由鐵而鋼噸數由數百噸而增至二萬餘噸速度由十數節而倍至二十餘節而一觀今日之造船界則改良競爭尙日進而未有以已容積日大速率日加設備益精若英美德三國競爭之烈一若航業之競爭即視造船業之優劣爲轉移非改良造船業不足以制勝於航業界者嗚呼造船業之重要旣如彼而世界造船業之競爭又如此則列國之所以亟亟獎勵造船者又豈無故哉攷其獎勵之法第一定造船獎勵金凡民間建造船隻政府評其噸數之大小而與以獎勵金第二提倡設造船廠如資本不足政府補助之是其最普通而最有效之法也

其三改良河運也一國之航業有內河外海之分外海航業繫乎船舶有船舶斯無所

往而不達內河航業則不然船舶雖備而又不可無通行船舶之河道近世列國無不竭力振興河運水路之里數大增以法國基羅邁當計之則法國有一萬五千九百英國有六千七百比利士有二千德國有一萬四千美國有四萬四千觀水路之長足以知其振興河運之不遺餘力矣更以其改良之經費言之法國自前世紀以來每年約費一千萬至二千萬德國之每年浚濬愛耳培河之費年約百三十萬嗚呼列強何若是其不惜出巨資以改良數千百里之河道哉曰非有通航之水路不能振興內河之航業非振興內河之航業未可以言發達全國之航業故也攷其改良內河之制有特許於私人者凡一切開鑿及改良經費悉由私人擔任而許其徵收船舶通過稅俾得恢復資本並得稍獲利益有歸之公共團體及國家者則一切經費悉由團體及國家擔任而徵收通過稅則因國而有不同即在一國亦有徵收之河有不徵收者未可一概論之以各國分別言之則其制度亦各有參差英國之改良河運皆特許於私人及公共團體而皆徵收通過稅德法二國之河道大半俱歸國有徵收通過稅者甚少即

有一二其稅率亦較他國爲低此各國河運制度之大概也

其四改良商港也商船既已增加內外航路既已發達則不可不有船舶避難之所不可不有人貨上下之所航業愈盛則避難上下之所不可不愈廣而愈備此建築及改良商港之所以爲船政之急務也攷法國每年改良及建造商港之費約二千六百法及一千五百法之間英國最近五十年間共費三十億法德國之改良漢堡及勃來門兩港自一千八百八十八年以來已費三億法比國之干央維爾斯已費八千七百萬法則列國之注意商港可以知矣列國商港之制亦與河運之制同科有特許於私人者有歸之公共團體國家者英國商港除一二避難港及關係郵政之港外均歸之私人及公共團體法國之商港大半均歸國有其他大陸諸國除一二收入不佳之商港外均歸地方團體管理雖然商港者又非純屬不生利之事業也商港建成之後收入甚鉅若出港證書稅卸貨稅船貨印花稅驗疫稅以及特別之港稅名目繁多攷之列國每年無不得莫大之利益是改良商港既便於航業又裨於財政一舉而兩善備天

下之大利尙有過於是者乎

其五養成海員也船舶之安危人命之死生財產之得失繫之今日船舶之容積日大航行一次動輒人客數百貨物以千萬計稍一疏虞則全輪傾覆人命財產悉歸烏有雖然船舶之安危駕駛者操之駕駛得人則航行安全不然則行旅戒心是以東西各國凡乘客及運貨者必先探其船主之優劣船主之信用厚則運輸必盛即如日本航行西洋之輪船均用外人至去年始有一船改用日人即以日本駕駛之術遠遜西洋恐一用日人致失公司之信用而致航業之衰頹故也如是欲求航業之盛不可不求駕駛之得人然駕駛之術非有精深之科學熟習之經驗不能爲之於是各國有海事教育若日本有商船學校各國有設專習駕駛之學校者有屬海軍學校者學制雖互有不同而注重養成海員則一也

其六定航業律也今日之國家俱爲法治之國非法不能圖治民事有民法刑事有刑法商事有商法航業亦莫不有法在航業未發達之前則有補助獎勵之法既發達之

後則有保護船舶保護海員之法若船主與船員之關係也船舶之遭難也皆不可不
有一定之法律蓋有法律則種種之關係始定而得各安其業各安其業則能專心致
力於改良進步而航業始盛此世界各國之所以莫不有航業律也

以上六端俱由政府之方面言之雖然一國之事非官民協力不易興舉前已言之矣
列國航業之所以振興者豈獨政府之力哉亦由人民之熱心事業有以致之也若列
國之大公司大船廠皆由人民創辦開鑿運河建築商港亦半由民力成之此非人民
之熱心事業曷克臻此而不如是又安望航業之振興得如今日哉蓋政府之力不過
提倡而已獎勵而已補助而已保護而已然使政府提倡而民不應政府獎勵而民不
起欲補助而無可補助欲保護而無可保護則政府之力亦窮此談國是者之所以首
重民德民力也

摺 奏

本部奏議覆都察院代奏張光照條陳交通事宜摺

奏爲遵

旨議奏恭摺仰祈

聖鑒事本年四月二十五日軍機大臣欽奉

諭旨都察院代奏河南試用道張光照條陳交通事宜呈一件著郵傳部議奏欽此欽遵由軍機處片交到部原呈分郵電路船四大綱凡三十二目一郵政原呈內稱宜改管理之權一節查郵政爲臣部職掌從前歸稅司代辦本屬權宜之計登經與稅務處商議接收以期統一事權藉符名實又稱宜用歸併之法以郵政合於電報一節查郵電合一東西各國辦法相同原以郵電兩事俱屬通信合爲一局不獨費可省抑且傳遞較靈應俟接收後察度情形通盤籌畫期臻盡善又稱宜入郵政同盟會一節查郵會同盟必機關完備彼此相需方能享同等之利益臣部對於此事深爲注意前經派員赴瑞典時便道考求現在提議接收一俟規模成立即當首先議及以期實行其郵便儲金一節內稱交通銀行與政體不合宜併大清銀行等語查度支部奏定整訂各

種銀行則例明定大清銀行爲中央銀行交通銀行爲殖業銀行權限極爲明晰泰西商業繁盛銀行林立譬如植木必須枝葉扶疏方足衛其根本是以殖業銀行愈夥則中央銀行愈形便利現在創辦伊始惟慮規模簡陋決無相妨至郵便儲金與中央殖業各銀行又自不同臣部正擬籌議試辦亦與交通銀行並行不悖呈中語多牽混蓋未諳東西各國規制與度支部奏定則例之故二電政原呈內稱官電宜歸部辦電費不必再減材料設廠自製工程嚴除浮冒學堂亟宜推廣各節臣部或已奏陳有案或已明定章程均請無庸置議其請裁電政局一節查日本通信省設有通信局復設有通信各官署所以爲行政綱紐中國報局二百四十餘處勢難事事與部直接其重要命令由部司之其奉命而分布一切各事由局任之且各報局所需各種材料非在水陸交通口岸調度則轉運益形繁費電政一局礙難議裁所稱推廣電綫一節查臣部自收贖商電後兩年之中擴充綫路四千里近年東三省收回外人佔用綫路三千餘里又添設約七千里若照九年預備奏案逐年分辦則數年以後全國可冀交通若同

時並舉一時實無此財力又稱推廣電話不得免費電話電報宜歸一局兼理等語查電話本無免費名目惟商辦時有報効官署之稱今改歸官辦又因換用新機所費頗鉅以後無論官商均當一律收費至電話電報合併一節兩項機器本自不同各處收發報事繁簡又各互異其分枝小局有可合併之理而總局斷難兼顧現在話局甫經創辦應俟推廣時體察情形分別辦理又稱各部省不得濫用官電一節查官電章程凡蓋用紫花印信者按照一等半價核收各衙門出差人員及大清銀行等處往往接案辦理嗣經臣部核定出差各員直寄部電方准按照半價其與各處往來則照一等作四等例排發紅十字會及賑務報費均核實列支作爲善捐此外善舉名目概行停止實已綜核加嚴又稱學生薪水宜歸一律及停止保獎一節查學生派邊苦省分暨各衙門當差例有加五加二薪水前已札飭電局酌量裁減至保獎係由各部省自行奏請辦理其報生程度較淺者與他項專門學業不同並無由學生徑保部曹及府州縣之事至閱歷較深之報生已分別提升各局委員如實在得力仍擬調部差遣以昭

鼓勵三路政原呈購地條內稱應分勘地發價爲兩事並由局發給委員三聯單等語核與各路辦法大致相符應無庸議購料條內稱由總工程司訂購由分工程司指索及中國所有者不必購自外洋等語查各路材料由總工程司妥商總辦籌備從無停工待料之虞至借款官辦各路合同多聲明該路需用材料須先儘中國工廠承辦本未嘗專用洋料又工程條內稱工頭由局招募繙譯由局酌派等語查各路包工俱先招入投票本不盡由工程司擇用包工合同亦由局妥定格式兼備華洋文以免欺朦繙譯人等本由局派至所稱工程司不得過問工價一節工程司有管理之責考究價值驗收工程其事本相銜接西國視爲工程司分內之責勢難強離爲二又客票條內稱令買票者悉納大洋找以小洋每銀元按十角計算等語查光緒三十三年八月臣部議覆御史葉蒞棠整頓路弊摺內聲明通用小銀元數在四角以下者一律收用各路通行章程亦定爲四角以下收零角四角以上收整元其畸零之數多在運貨價內客票價值多係整角並無零分惟當與時消息未便任意增減若所陳未免困商又運

貨條內稱裁去零裝躉裝名目一律按十成收費等語查躉裝運貨雖比零裝稍輕並非概收八折若一律改收十成恐於攬運有碍欲計路利盈虧在於運貨之多不在運價之重客票且有來回減價與夫論年論月之例矧以大宗貨物常川運輸未可漫無等差致商賈受虧寒足至運貨用三聯單各路久已遵行現復定章先報捐後運貨車站必查對捐局副單數目相符方准附運亦不致有偷漏之患又舊料條內稱更換道木別換舊料應一併出售等語查臣部於光緒三十三年頒發各路整頓路政條款已飭分別變價歸公歷經各局造報有案向無侵蝕廢棄情事又薪水條內稱督辦以下優給懸殊請歸平允一節查督辦鐵路大臣所用總辦提調均係自行奏派與部無涉責有輕重事有繁簡薪水多寡自亦不能強同又軌道條內稱吾國路軌均寬英尺六尺四寸而正太一路獨狹等語查已辦各路均遵商部奏定章程兩軌距離寬英尺四尺八寸半從無寬至英六尺四寸者正太路因山路險阻估價過昂光緒二十九年經外務部奏准改用窄軌現全路告竣收款甚少入不敷出碍難折改其所用材料查無

購用日本舊料之事殆係傳聞之訛又借款條內稱借款造路宜分兩事等語查從前借款各路工程司權限已列合同自難翻約去年臣部借款籌贖京漢一路合同內並未提出京漢二字外人縱欲干預無從藉口比之近訂合同較爲嚴密四船政原呈內稱招商局宜改歸商辦一節查招商局本係官督商辦定係船政附庸本不能視爲船政全體自奉旨歸臣部管轄業經分別咨行欽遵嗣據各股東稟請援案組織董事會復經批飭遵照商律妥擬章程一俟呈報即當詳細核議又稱開平公司宜設法收回一節查開平輪船附設於開平礦務局本係專運煤餉與臣部應轄航業性質不同未便議收致貽口寔又稱宜提倡商民設立公司並補助資本一節查推廣航業必先造就管理駕駛等項人才而後可收寔效若但於發明航業者予以利益設立公司者給以優獎而一切重要職位尙須借材異國仍難扼要臣部現於所轄學堂內議設船政專門似比空言提倡較有把握至所言酌提餘利捐款與補助資本兩端頗形矛盾論航船與郵政互益宜有補助之經而不盡關於資本論公司係商業性質但有提

倡之義而不必計及輸將航路廣闊商貨流通利用厚生自有無形之利租稅暗增猶其餘事何必斤斤於餘利捐款自窒生機他如明定保護規條裁冗員節糜費各節臣部已分別籌議船政一事關係遠大現在力雖未逮猶當努力籌維遠矚高瞻必期有當斯義一俟計畫安定再行奏明辦理所有臣部遵旨議奏緣由理合恭摺具陳伏乞 皇上聖鑒訓示謹 奏宣統元年七月十一日奉 旨已錄

本部奏請分別改獎洋員寶星摺

奏爲懇請分別改獎洋員寶星恭摺仰祈 聖鑒事竊查上年電政局總辦候選道

周萬鵬前赴東西洋考查電政歷承各國優待又本年春間電政局會同日員交收奉天省日本電綫完竣均由臣部據電政局所擬奏請援案給予各洋員寶星奉 旨

允准欽遵在案茲據電政局稟稱查日本遞信省遞信局長小松謙次郎日本遞信省遞信局工務課長大井才太郎日本遞信書記官兼外務書記官田中次郎日本關東都督府通信管理局長加藤順次郎以上四員在日本官職較崇比較同品級之他日

員所得中國寶星未免稍抑且加藤順次郎一員係奉天日日局長岩崎直英之長官岩崎會蒙 賞給二等第三寶星該員所得似不能再在岩崎之下職局前次稟請

擬給等第係按照各國電員品級普通酌擬惟日本各員既有此項情節可否酌核奏請改獎又丹國大北電報公司工程司考福一員前稟漏未聲敘擬請一併奏請加獎各等情前來 等查向來請 賞給洋員寶星必與其地位相符典重酬庸亦以藉

資聯絡茲據電政局所稟各情自應酌量分別辦理謹擬定等第繕具清單恭呈

御覽 恩施如蒙

俞允即由 臣部咨明外務部欽遵辦理所有擬請分別

改獎各洋員寶星緣由謹恭摺具陳伏乞

皇上聖鑒訓示謹 奏宣統元年七月

十一日奉 旨已錄

本部奏報接收輪船招商局日期摺

奏為恭報接收輪船招商局日期恭摺具陳仰祈

聖鑒事竊 臣部於本年三月十

五日准軍機處片交欽奉

諭旨嗣後招商局著歸郵傳部管轄以符名實等因欽

此當經臣部恭錄

諭旨咨行北洋大臣並札飭招商總局欽遵辦理在案旋因日

久未准咨覆移交復經臣部迭次咨催茲於六月二十八日准北洋大臣將該局案卷

移送到部並據咨稱庚子以前舊存案卷因遭兵燹蕩然無存所有二十七年以後來

往案牘冊籍等件計共文卷六宗月報冊七十六本年終冊十四本帳略八本移交前

來臣部當即妥飭司員逐件點收數目相合嗣後該局一切事務自應欽遵 諭旨

逕由臣部直接管轄並將應行整頓擴充各事隨時認真辦理以期維持航業融洽商

情除咨覆北洋大臣外所有接收輪船招商局日期緣由理合恭摺具陳伏乞

皇上聖鑒謹 奏宣統元年七月十一日奉 旨已錄

本部奏派員查勘廣西鐵路摺

奏爲遵 旨派員查勘廣西鐵路恭摺仰祈 聖鑒事宣統元年四月十八日軍

機處片交廣西巡撫張鳴岐奏廣西鐵路關係緊要詳籌切寔辦法一摺奉 硃批

著郵傳部先行揀派委員前往查勘該全省鐵路應從何處開辦分別緩急次第修築

交通官報

妥籌辦法詳議具奏欽此欽遵到部仰見

朝廷慎重路政之至意欽服莫名查廣

西一省東北與蜀湘接壤西南與滇越毘連地勢阻深交通隔闕自非迅修鐵路不足以興內政而固邊防該撫前經奏請先從桂林至南甯一段入手嗣經度支部陸軍部會同臣部議覆先築桂林至湖南衡州之路具奏在案惟由衡州至黃沙河湘省尙未議勘由黃沙河至桂林測勘尙未完竣現該撫又請籌辦桂邕欽奉

諭旨應由

部遴員往勘再行酌定辦法以昭慎重查有正太養路副總管章祐前充汴路總工程師司錫幾賓嫻習工程調部差遣畢業生曾鯤化熟諳路政堪以派往查勘並據廣西京紳公舉同鄉京官大理院刑科四庭檢察官林炳華偕同赴桂會勘均即飭令即日起程將該省全境鐵路確實勘測何處最急何處可緩詳細報部由臣部酌定興修次第妥籌辦法再行奏明辦理其林炳華一員既係奏派會勘應請於該員出差期內免扣資俸以資鼓勵所有派員查勘廣西鐵路緣由理合恭摺具陳伏乞

皇上聖鑒訓

示謹 奏宣統元年七月二十一日奉

旨已錄

本部奏派丞參上行走人員摺

奏爲奏 聞事竊維 臣部管理交通事屬創辦政繁責重佐理需人從前 臣部丞參上行走人員如候補參議紹彝已 簡授民政部右參議開缺奉錦山海關道朱恩

紱已由陸軍部奏請 簡派前赴各省考察軍械前安徽布政使連甲現在丁憂未

能到署 臣部正在經營之際兩廳尤爲總匯之區非有明遠之才難收指臂之效查有

候補三四品京堂奎珍樸實勤能辦事精細開缺浙江按察使李經邁熟悉外情才具

開展以上二員擬派在 臣部丞參上行走翰林院侍講雲書學有根柢器識閎通 臣部

丞政廳簽事葉恭綽才識明敏勇於任事以上二員擬派在 臣部參議上行走以資臂

助如果著有成績應俟下次預保丞參時分別出具考語開列清單另行 奏明辦理

所有擬派丞參上行走人員緣由理合恭摺具 奏伏乞 皇上聖鑒謹 奏宣統

元年七月二十一日奉 旨依議

又奏派陸緒聲充京奉鐵路總辦片 再 臣部綜理四政其分司各局所職務固在在

需才而部中全局統籌尤賴有精明幹練經驗有素之員爲理查臣部承參上行走廣東補用道楊士驄前經派充京奉鐵路總辦整頓路務成效昭然加增進款至百萬之多曾經臣部於五月間奏明在案該員才具開敏於路務深有閱歷以之統籌一切較爲得力現擬飭令回部當差並充鐵路總局財政議員以期得力其所遺京奉鐵路總辦一差查有京奉鐵路總查官分省補用道陸緒聲才猷練達振作有爲堪以委令接充除分別委派外謹附片具陳伏乞 聖鑒謹 奏宣統元年七月二十一日奉

旨依議

又奏派廬祖華充京奉鐵路洋務總辦片 再京奉鐵路向設洋務總辦一員其職守在統轄洋員綜理交涉責任至爲重大前經以分省補用道于煖年派充茲于煖年另有差委所遺之缺查有京奉鐵路洋務提調候選知府廬祖華由留美學生出身在該路當差十年情形最爲熟悉歷助該路總辦辦事深資得力擬即派其接充謹附片具

陳伏乞

聖鑒謹

奏宣統元年七月二十一日奉

旨依議

本部奏核覆新疆電報收支款目摺

奏爲核覆新疆電報收支各款銀兩恭摺仰祈 聖鑒事宣統元年三月二十六日

內閣抄出新疆巡撫聯魁具奏光緒三十二年分善後收支各款繕單飭部核銷一摺奉 硃批該部知道單併發欽此欽遵旋據該撫將善後案內電報收支清冊咨送

到部 臣部查新疆電報各局房十有八處學堂一處其常年經費除以所收報費抵支外不敷之款由善後項下提撥歷經辦理在案茲據奏報光緒三十二年分善後案內電報收支款目計開新收報費洋四萬七千八百四十五元九角四分每元以七錢折合共湘平銀三萬三千四百九十二兩一錢五分八厘開支各項經費雜支等款共湘平銀四萬四千零三十四兩四錢九厘九毫內除局房學堂員司薪工川資等項共湘平銀四萬零五百四十二兩三錢應歸度支部核銷外其修理電桿工料製造紙張信封鐵鈎瓷磁並採辦筆墨材料腳價裝箱包皮出洋報費等項共湘平銀三千四百九十二兩一錢零九厘九毫 臣等督飭司員逐款鈎稽比較成案尙無浮冒應請准其照

交通官報

銷以上開支各款除以所收報費湘平銀三萬三千四百九十二兩一錢五分八厘抵支外其不敷銀兩據稱由善後款內動支應由度支部核辦以清欸目所有核覆新疆電報收支款目緣由謹恭摺具陳伏乞 皇上聖鑒謹 奏宣統元年七月二十一日奉 旨知道了欽此

公牘一

咨笥類

本部咨學部上海高等實業學堂畢業試卷業經派員閱竣請即覆閱會同請獎

文宣統元年六月初十日

爲咨會事准上海高等實業學堂監督唐侍郎咨稱本學堂高等專科畢業一案前准本部咨開准學部咨稱上海實業學堂現隸貴部與各省高等學堂略有區別而又不在京師未便遣派部員前往應由本部電知蘇提學使就近派員前往會同監考以期嚴密應用試題由該校監督同教員按照所習科目詳細酌定各科試卷由該校監督同教員先行擬定分數俟考畢業後將試題試卷暨所擬分數連同各科講義學生履歷並入堂年月各清冊咨送本部覆核庶較簡便等因准此本監督查鐵路三年級生所習各科課本講本講義及各生履歷並入堂年月清冊已於前月十八日咨達本部轉送學部在案嗣於四月二十七日准蘇提學使派委普通科科长江衡到校會同本部所派監試官詹天佑即於二十八日開考按照所習科目在本校講堂嚴密局試至本月十三日

一律試畢本監督督同各科教員校閱試卷先行擬定分數除照章填給畢業文憑外所有畢業試題試卷及書圖成績等並遵學部所頒中學以上畢業生履歷分數表格詳細填註一併咨請本部轉送學部覆核准與奏明分別給獎以資鼓勵等因到部查本部上海高等實業學堂課程業經迭咨貴部核定去年七月初二日准貴部來咨准作為高等學堂辦理所有高等專科課本講義學生姓名籍貫清冊業分別咨送在案茲准該堂監督咨送本年高等專科畢業試卷前來經派圖書通譯局英文總纂張庶常煜全電政司行走吳主事桂靈參議廳行走熊主事崇志覆閱完竣相應咨送貴部查照派員覆閱如程度分數與獎勵定章相符應請由貴部主稿會同本部奏明辦理可也須至咨者

本部咨南洋大臣甯紹商輪公司已准立案希即一體保護文

宣統元年七月初十日

為咨行事船政司案呈前據上海商務總理周道晉鑑等呈稱據甯紹商輪股分有限公司總理處和德等稟稱籌集股銀一百萬元遵有限公司定律創辦甯紹商輪股分有限公司購船規埠往來上海甯波大致業有端緒俟股本收足即行開辦業已實分股銀二十五萬元照章開股東正式會公舉總協理代表全體股東擬具詳細章程呈請准予立案分咨保護等情當經本部以所擬章程

全係股分公司應有之章於行輪一切事宜并未陳及除批准先予立案外並飭該商會轉飭該公司詳擬關於行輪各項章程呈報本部再行酌核批示去後茲據復稱據甯紹商輪公司呈報規畫公司情形並續擬行輪章程十條繕具清摺附呈註冊呈式股票息單式樣請核予註冊給照分咨保護等因前來本部查閱所擬章程尙屬周妥自應准予所請惟稟內稱先向福建船政局購買大號輪船一艘定期駛行此船究定何名暨船身長廣尺寸機器馬力速率裝備噸數客位任用船員人數吃水深淺等項均未詳細聲叙除批飭該商會轉飭該公司將以上各項迅速補報以憑辦理外相應粘抄原稟章程咨行貴大臣查照希即飭屬一體保護可也須至咨者

本部咨河南巡撫武陟展設電線所需經費請先行籌撥文 宣統元年七月十五日

爲咨行事電政司案呈前准咨開武陟距懷慶不過九十里亟應展設電線以靈消息所需工程銀兩由豫籌撥隨後由官電費內陸續扣還等因當經札飭電政局派員勘估去後茲據電政局稟稱武陟展綫一案當經札委鄭州局員王令錫麟前往勘估據查武陟在懷慶之東相去九十五里細察情形此路桿綫若由懷慶展設實屬繞道而行工料均鉅實非正辦再四履勘查有就近辦法由黃河大橋北岸信保幹綫接展向西北武陟縣計路僅四十里中間雖有沁河飛綫一道河面尙狹

毫無妨礙擬請改從此道展設不特綫路直捷而且工料併省實屬合算共計此段工程所有桿價工費分運各項並機器綫料川資運費設局經費共計需銀洋三千四百元繕具清單請轉咨河南撫憲飭將工程經費先行籌撥應用等情前來查武陟展綫所需經費前准咨稱由豫籌撥隨後由官報費內扣還等因當經札飭電政局遵照在案茲據該局稟呈估單查核所估數目尙屬核實除批飭照辦並遴派王令錫麟承修外所有此項經費銀洋三千四百元應請先行籌撥飭發王令錫麟承領以便開工相應抄錄估單咨行貴撫查照並希見復可也須至咨者

本部札滬甯鐵路電桿改換甘木仰會商電政局妥籌辦理文

宣統元年七月十八日

爲札飭事據上海電政局周道萬鵬稟稱竊查滬甯鐵路開辦時曾蒙前電政大臣批准將滬甯電綫改設鐵路軌道之旁並加挂條數與滬甯鐵路分用一切造綫經費按照成數攤認卽爲路電合資之產計上海至蘇州挂綫十二條由蘇州至鎮江挂綫十條由鎮江至江甯挂綫八條均以四綫作爲滬甯鐵路專用餘綫悉歸電局使用彼此遵照各在案此段工程共用木桿工料等費洋十九萬一千餘元路局攤認七萬七千餘元電局攤認十一萬四千餘元一律購用六寸洋松方桿詎料木質鬆脆竟難經久此綫造成後未及數月每遇風雨桿木輒多倒折屢據該局來電稟報上年秋

汛由滬至鎮斷桿已及千根不能持久情形已可顯見查此段綫路係各省往來電信之咽喉尤恃爲西南北三路轉報之樞紐一有斷阻官商各報悉被延誤若不及早整頓徒事敷衍遇有損壞必須隨時修理則零星糜費於款項仍難節省且重裁短桿參差不齊該路爲華洋官商往來要道觀瞻所繫不獨爲外人訕笑尤關係電政前途職道再四籌思非將方桿一律換用苗木不足以資整飭而規久遠茲飭據滬甯巡綫總管黃志澄沿途查勘應換桿木共計五千九百十根又飭據材料處吳總管光照前赴津口選購苗木計二丈八尺之桿梢徑六寸每根價銀六兩二錢又飭據工程處估計木桿綫料器具運屯工費薪費六項共洋八萬七千九百餘元路局應攤洋三萬五千餘元電局應攤洋五萬二千餘元稟請核辦前來查滬甯鐵路電桿改用苗木自係爲工程經久起見自應照准辦理除批示外合行抄單札飭札到該局仰即會商電政局妥籌辦理仍報備核可也此札

交通官制

一

一

公牘二

稟呈類

林步隨詳陳調查美國郵政情形呈

宣統元年六月初三日

爲申呈事竊步隨調查美國郵政情形業將美國國際郵使合約撮要譯本一分並原合約兩冊羅馬萬國郵便會章程一冊先後呈報在案茲謹將在部中調查各節並往紐約市家谷等處郵局考察各詳情統行詳陳鈞鑒查美國辦理郵政與輪路電各項情形不同輪路電各項歸商辦於便民之中實寓有營利之意而郵政則全歸官辦純乎以便民爲宗旨其興創之時亦最早美國未獨立以前即有郵政局之設獨立以後歸十三州國會管理千七百八十九年移交中央政府千七百九十二年始設郵政自是百年來復隨時改良逐漸推廣其部中現行各制度皆照千九百零七年所新行訂定者分科設股規畫井然而組織則殊爲完密旨規定章程頒發訓令以及分酌水陸敷設郵遞凡印花之支付銀鈔之匯劃異國隣邦信件之互換窮鄉僻壤郵轍之經屆與夫各種遞信機關及儀具之配置無不籌畫井井鉅細靡遺蓋部中者實握行政之機關而不僅爲文牘往來之

地者也部對於局時有訓令局對於部亦時有報告全國郵局分四等辦法支配已極完全而又
火車郵政所輪船郵政所以輔其不足郵件按四等遞寄轉輸已屬穩速而又有民間運輸局以佐
其不及凡三等以上一局長之位置必須由總統選舉決議院一郵差之考取必須由局長署名
決諸大臣此外關於雇用之各種運輸員役無不有其合同其保證書又有查帳員以稽核全部財
政之出入有稽查員周歷全國以監察各局之利弊有律師以掌全國郵律顧問之事凡此種種皆
立法必求其密而興利乃期其溥現計全國郵政員役共三十二萬人歲支薪費至一百三十三兆
餘元信轍普及靡遠不屆全國郵局共六萬五千一百十四局之多街衢閭巷信箱林立郵丁賚送
絡繹於道紐約城最繁盛之處每日送信九次收信至三十三次之夥約每句鐘即收信一次有可
據千九百八年七月之統計全國市城郵差共二萬七千零五十二人每人每日平均計算約送二
百家之信此實其發達之實在情形也然美國郵政雖美善如此顧歷年以來均有虧絀每年收入
大數約在百餘兆元以外爲款不爲不鉅而支出之數恒過之據千九百八年最近之統計全年郵
政用款共二百零八兆三十五萬餘元入款共一百九十一兆四十七萬餘元除外實虧至十六兆
八十七萬餘元此爲美國開辦郵政以來最大之虧數其間亦有種種原因蓋美國經營郵遞不專

於城市而兼注在鄉村城市每年收入之數恒有贏餘而鄉村則地廣人稀全國四十餘省郵局遍地建設之費極爲繁重而收額遂形短絀一也各國郵電多合辦即以電局之人兼理郵局之事工省而價廉美國則官商分界甚嚴電歸商辦截然兩途不易歸併二也各國郵政多兼設儲金科集民間寄零之款助政府流通之用爲事甚便而利極溥美國則銀行異常發達此項儲金司並未興設三也美國郵章凡寄送關於政府及議院公事上之信件一概免費聞此項郵費每年可值二十兆元之數實爲支出之一大宗四也美國除郵票係歸政府印造外其餘如郵票冊郵信袋郵票包裏郵票明信片之類均訂立合同由民間包印分售銷額甚鉅五也美國郵政章程承寄郵件最重只以四磅爲準過重者不寄而民間運輸局則專承運此等重量之件取值稍昂而到達極速故利歸民有六也美國近來物價極貴凡辦理郵政人員均一律加增薪費去年虧空最大而其中薪費一項實居其大宗七也以上各種係舉其最顯者言之其餘尙有複雜之處總之民政之國視郵便爲民間之公共物其款由民公用之即民公籌之無所用其營利爲即政府者不過代爲管理而已有辦事之責而無籌措之勞用能實心任事使郵政發達如此步隨竊統究其辦理情形大抵非教育普及與工商繁盛而能期郵政之發達蓋必全國知書而後信件之傳遞始增亦必商務繁興之

後而消息之佈達始廣此爲其本原所在至若其爲用則陸運資諸鐵道水運資諸輪船匯兌資諸銀行三者爲大宗而電報德律風輔之其餘如平夷道路修治橋梁疏濬港汊編查戶口整頓車輛之類無不與郵政有相關之作用美國郵政對於輪路兩項約議最爲詳密此外又有所謂郵車路者電車路者鄉村郵路者星路者泛筒路者舉凡汽車馬車貨車輪車自行車等類有可以供輸送靈捷之用者無不統籌兼備條理秩然又凡於全國水陸信局設立之地郵差經行之綫皆繪圖貼說標識詳明圖凡數十百幅張之堂壁辦事人員即按圖披索情勢瞭然其規畫至爲詳盡其考求至爲精密故能日張綱舉日益擴充以中國近情按之其間固有可以取法之處而亦有不能仿行者惟在參酌辦理徐圖改良而已步隨聞見所及敬謹上陳除尙有關於各項調查情形應俟陸續申報外理合檢同郵律並辦事章程一冊增廣郵律副本一冊千九百八年郵部大臣報告一冊千九百八年郵部副大臣年報四冊千九百八年郵收一覽表一冊呈請鈞鑒爲此備文稟呈鈞核須至呈者

職商葛敬猷遵律籌集股本創設鎮江電話有限公司懇准立案呈

宣統元年七月二十三日

爲遵律籌集股本創辦鎮江電話有限公司懇請恩賜批准立案先予試辦事竊維交通之靈滯關

係商務之盛衰而其尤爲便利交通者莫如電話職商等遵照商律擬籌股本一萬元先行自認五千元在鎮江西門外創設電話有限公司曾蒙常鎮道憲劉批示安設德律風有關電政能否商辦著自赴郵傳部稟請示遵等因竊思大部握全國交通之機關而實含有營業之性質誠以商力雖小有時可輔官力之不逮如路政電政船政皆有商辦成案而電話爲電政之附屬宜亦可以商辦查前電政大臣袁於光緒三十一年七月奏請聲明中國電話准歸電政局經辦除通商口岸已設之電話外無論何地何人凡未經中國政府及電局允准者概不准擅設等因歷經遵辦在案是其所防者在通商口岸外人擅設之電話苟有本國紳商稟蒙允准必與官辦電話各同一體辦理可知鎮江爲通商大埠至今尙無電話乘此設立非僅挽回利權而於外人擅設一層尤可先事杜絕爲此叩請大部先予恩賜批准立案一面咨行查驗股資是否殷實可靠即由該管地方官先行給示開辦以便購機設局迅赴事機并附試辦簡章七條一併呈請鑒核以利遵行而資永遠謹呈

附錄開具創設鎮江電話有限公司簡章七條

一本公司爲保守利權使益官商在鎮江西門外創辦電話公司專集華股商辦并遵商律有限公司辦理

一籌集股本一萬元發起人自認五千元常年概給官利八釐

一每年結賬一次除開支局用添購機料官利薪工外餘利作爲十六成十三成歸股東攤派一成歸創辦出力人一成歸經理及辦事人等均分一成存公司作爲堆金

一有公司股本十成之一者皆得查賬以昭核實而厚信用

一擬收每家裝費三十元月費四元其鎮江文武正印官署但收裝費不收月費以爲報効並請出示隨時保護

一本公司係屬試辦盈虧尙無把握擬請於試辦五年內力予維持他家不得爭設以保血本
一所有一切未盡事宜俟公司成立開辦後再行具報

京漢路局鄭清濂具陳七月分行車進款比較增加稟 七月二十七日

敬稟者竊查職局西一千九百零九年七月分全月行車進款共計洋六十四萬五千九百七十元八角二仙比較去年西七月分進款三十三萬二百七十六元三仙實增洋三十一萬五千六百九十四元七角九仙謹此稟聞

京漢路局鄭清濂具陳八月分行車進款比較缺少稟 七月二十七日

敬稟者竊查職局西一千九百零九年八月分全月行車進款共計洋五十三萬九千三百八十七元七角二仙比較去年西八月分進款洋六十二萬七千九百三十二元一角五仙計短去洋八萬八千五百四十四元四角三仙謹此稟聞

公牘三

批示類

批趙德涵

稟築福瀾鐵路由

前據該職員等稟請招集股本承修山東福瀾鐵路一案當經據情咨行山東巡撫查復去後茲准咨稱札據登萊青膠道詳復查職員趙德涵行踪無定物望未孚股分有無實屬無從查悉上年夏間趙德涵來烟台時曾詢其股分招有若干現存何處趙商瞠目難對語涉支吾是其所招股銀悉屬空談殊不足恃等因到部查福瀾鐵路總長款鉅自非身家殷實物望素孚者不能准其承辦既經查明該職員物望未孚股款無着所請著不准行此批宣統元年七月初二日

批電政局

稟沙市桿棧移設堤上錄單
請查由

稟單均悉沙市電桿移植堤上一節准鄂督電開須俟水退後再行辦理等因當經電飭遵照在案茲據稟呈估單應准備案俟水退後察看情形再行酌量核辦可也宣統元年七月初五日

批京漢路局

稟法兵官白利業擬移住配唐住屋並借用物件由

三百九十三號稟悉所有法國兵官白利業擬移住配唐住屋應准其先行移居其通融借用屋內之水管電燈照算配費各節前經面告應照價補回仰即照此辦理此繳 宣統元年七月初五日

批李夢星

稟開設福旅公司辦理脚行由

該商等所稟擬在奉天各站開設福旅公司辦理脚行一節前經將窒碍情形批飭在案茲據京奉路局稟稱查本路載運貨物代客裝卸脚力多家均有定章全路均歸一律如客商自願僱人裝卸任其自便站長不得阻撓辦理多年尙稱便利今該商等所稱擬設福旅公司包攬裝卸貨物藉詞報效難免壟斷居奇站長無權節制公事恐多掣肘一經照准別處紛紛效尤將恐無所責成徒滋紛擾殊非慎重招待客商之意等情稟覆前來合即再行批示該商等知悉毋許曉瀆切切此批 宣統元年七月初六日

批電政局

稟順德局所轄南北兩路桿

稟悉順德局所轄南北兩路桿綫屢被鋸割已咨直督轉飭該地方官嚴緝重辦矣 宣統元年七月初八日

綫被竊請咨飭嚴禁由

批電政局

稟請遴員勘估貴陽至洪江
綫路並開具材料估單呈核
由

稟單均悉貴陽至洪江展設綫路所估綫料鈎碼及各項器具約
銀八千四百九十兩零應准備案此項工程即派俞令兆桐詳細
勘估仰札委該令遵照汛速前往應需桿木并飭令俟勘估後一
面分稟^黔撫以便先行購備除咨行該撫查照外仰即一併飭遵
宣統元年七月初八日

批京漢路局

稟臨洛關便橋因大雨水漲
冲壞已飭速修由

四百零三號稟悉據稱此次臨洛關暫設行人便橋初八日復被
大雨水漲冲壞搭客無從搬運已電飭華洋員汛速設法修理等
語現奉堂 諭速飭修勿綉等因為此批飭仰即汛飭養路華洋
員趕緊修理毋得延緩以便行旅切切此批宣統元年七月十一日

批電政局

稟遵派勘估武陟綫路擬派
王令錫麟承辦並請轉咨豫

稟單圖均悉武陟展設^以據稱由黃河北岸信保桿接轉工料較
省應准如擬辦理此段工程即派王令錫麟承辦所需經費仰候
咨行河南巡撫先行籌撥飭發王令承辦可也宣統元年七月十

撫籌撥經費由

五日

批正陽關商會

利淮公司開駛輪船應准作
爲試行仰該商會轉飭將輪
船情形報部查核由

據稟已悉所稱利淮河工小輪公司現已租定小輪二艘連前一
艘擇於六月初一日起開日開班上駛至正下水亦如之呈報查
核備案等因本部查前據該商會呈報該公司開挖河工情形並
續擬詳細章程圖表等件當經本部核准批示并咨飭保護在案
茲該公司先租小輪行駛核與原稟相符自應准其作爲試行惟
查該公司章程第十三條內載先購小輪三隻間日開班所購輪
船價日長廣尺寸吃水深淺機器馬力速率裝運噸數艙位容客
數日均須調查與行走長淮合宜先期呈部查核等語今據稟稱
租定小輪兩艘連前一艘開班行駛現所租者租自何人是何船
名租價若干是否訂有合同前項專爲拖帶機器租用之榮泰
利濟二輪是否可以僱客暨船身長廣尺寸機器馬力速率裝備
噸數客位吃水淺深等項均未先據呈報且自馬頭鎮至正陽關

淤淺已未挖竣航路有無危險自此次開行之後是否可以常川往來亦應詳細叙明除咨行南洋大臣安徽巡撫並札飭安徽勸業道鳳穎六泗道轉飭沿淮各屬一體出示保護外合亟批飭該商會仰即轉飭該公司將以上一切情形詳細呈報以憑核辦並令傳諭該小輪司機管駕人等裝備搭客須守定章其經理汽機尤宜妥慎關係重大幸毋玩忽可也宣統元年七月二十日

批招商局

籌議安東行輪一案俟咨商
東省督撫後再行酌奪由

據稟已悉所稱安東商務未興上年增派廣濟輪船行駛虧折甚多並派員查探港口形勢各節通盤籌算計無兩全乞轉咨杏核等語自係實在情形仰候鈔錄原稟咨商東三省督撫後再行酌奪可也宣統元年七月二十日

多須作幸

法 制

各電局處分漏洩延誤阻報各章程 光緒三十四年二月十七日施行

記過統則

記尋常過一次 罰薪半日

記大過一次 罰薪一日

記大過二次 罰薪二日 委員領班均降用

記大過三次 委員撤差 領班照堂規嚴懲并罰去全年花紅

處分阻報章程

一甲日阻報乙日尙未修通委員記尋常過一次

二阻報兩日委員記大過二次

三阻報三日委員記大過三次

四阻報四日委員記大過四次

五巡丁丁頭歸局員管理川綫路通塞亦應責成局員一手承辦

六綫路通阻日期由領班用洋文每月彙報上海電政局一次以便鈎稽領班不記功過

七遇有阻報領班若不即時告知局員則領班一並記過若局員不在局由領班逕行代修稟知電政局記尋常功一次局員記大過一次

八如此局綫路阻斷鄰局不代為報知電政局一併科罰

九綫路斷阻該局員匿而不報者倍罰

十電政局每日飭總管電查一二局以試驗其通阻與否以防掩飾

附列巡丁記過規則

一該段斷綫一日巡丁毫無知覺罰一元

二斷綫兩日不報罰二元

三斷綫三日不報罰口糧一月仍記過一次若記過二次者移縣懲辦取保開釋仍准在工効力以觀後效記過三次者即永遠不准在局當差

處分延誤電報章程

一傳遞官商各報積攔一日者記尋常過一次要報不在此例

二積攔二日者記大過一次

三電報百字內錯誤至十字者記尋常一次至二十字者記大過一次

四電報錯誤受報人交回代查不即行查復延攔一日者記尋常過一次積攔二日者記大過一次
五與人挾嫌或貪圖譯費有心錯誤者每次記大過二次

處分洩洩電報章程

一凡局內之人無論上下洩漏軍國要報查有確實證據者以軍法從事通同者監禁十年知情不告者監禁五年該局委員駐局總管正副領班均有失察之咎應一併嚴辦

二凡電局之人無論上下洩漏尋常官報查有確實證據者監禁十年通同者五年知情不告者二年委員總管正副領班亦有失察之咎應一併嚴辦

三凡局內之人無論上下洩漏商報查有確時證據者監禁一年通同者半年知情不告者三個月
委員失察記大過一次總管正副領班各記大過一次罰薪一月

四局內之人無論上下查有洩漏軍國要報之人獲得確實證據者賞罰洋一千元並隱其姓名以

免結怨挾嫌誣告者反坐

五局內之人無論上下查有洩漏尋常官報之人獲得確實證據者賞洋五百元餘與前條同

六委員總管正副領班於洩漏電報既予應得之咎而能首先發覺自行查出者亦應給予獎勵隨時稟請電政局呈部核辦以昭公允而資激勸

附訂報房辦事規則

一報房以內除值當差外無論何人不得擅入

一駐局總管及正副領班應常川在報房梭巡時嚴切防範苟非公事一概不得私有抄寫

一往來及經轉各報報底應由正副領班或值報生按日挨號檢齊存放櫥內隨時鎖閉其鎖匙則正副領班執掌如遇核對賬目覆核錯碼稽核字數等事應隨時向正副領班聲明方准檢查否則概不准閱

一每機紙條用罄必須仍足一盤不得無故摘斷每捲一盤必交與正副領班嚴密收藏俟全日捲齊編寫年月日時並某機字樣後收入櫥內與前條同

一所積報底紙條以一年為期逾期應即銷燬惟須由局員慎派司事督同小工運出用火焚化毋

得有片紙隻字散失在外

一封送一等官報時概於封背上下口粘貼電局新置紅綠印花用膠水嚴緘以防信差等私拆

一無論何等電報局內之人一概不准談論報內事情

一如有違犯此項規則局內無論何人均准指告本局總辦察核情形分別輕重量予懲罰

一設立值班簿每日辦事各領班報生分任時刻此時刻內各領班即有專責

一設立謄碼簿所有受報人交查之件即行填入如已查妥即蓋妥查字戳

一設立隨手簿凡報房人員每日經手事件登明簽押以便稽核

限制二等公報章程 光緒三十四年四月十七日施行

計開

一無論華洋文公報由各局總管或領班看過簽字方准照發如未經簽字者值報生不得擅行遞發

二各轉報局總管領班應將所轉之華洋公報詳加查核該報是否因公而發如爲私事著即扣留
三如公報中夾有私語者責成總管領班先將私語截出其關係公事仍可照發以免貽誤

四各轉報局總管領班於每月底將所轉之公報及截留之私報分別造具清冊郵寄電政局飭稽核處核辦以示區別

五稽核處應將各局所寄扣留之報按字算費歸原發報局之委員暨徇隱之總管領班分別賠償其疏忽各局之總管領班各記過一次以儆效尤

六各轉報局遇有公報中夾有私語者甲局並未查出嗣爲乙局查明扣留則乙局委員總管領班准其舉發酌量記功其原發報局以及中途轉遞各局仍須逐一究罰

七遇有中夾私語之報繁管領班已經簽字被各報生留心查出舉發應將該報生量予記功以示獎勵其簽字之總管領班分別科罰

八密碼公報難以繙譯無從查核其中大概全係私語嗣後除電政局外一概不准擅用密碼

九電政局雖准用密碼而員司較多難免無擅發之弊以後除發寄本部及密派查辦之件與夫辦公應發要電及有應行電達本部堂憲各報外亦不得輕用密碼

十公報雖嚴定限制尙有借電機以交談其耽誤尚報較諸擅發公報無異著責成總管領班除發官商公報並測量查察綫路情形外不得任意傳電以免官商要報積壓

十一此項章程自三十四年四月十七日起一律實行

十二電政局均須隨時嚴密稽查而檢查員實有專責亟應切實辦理毋稍瞻徇

各省報災電報暫行章程 光緒三十四年四月二十九日施行

查各省地方遇有大隊賊匪竊發攻犯城邑或聚眾滋事及洪水暴發情事准該處道府鎮將以下各文武官員及印委各員用加急一等官電發遞以期迅速為此頒定暫行章程六條列左

一此項電報照一等官報加急提前速發在各等報之上

二此項電報照章半價收費由局彙報各該省督撫衙門呈領

三此項章程專為非常災變而設其尋常水火盜賊小故不得濫用各局員亦不得徇情濫發以示限制

四此項電報須蓋用本官印信或印委關防

五此項電報准用於該管上司及關係緊要之各衙門此外不得濫用如有誤用者電局概不轉遞

六此項電報須用明碼由局譯遞以便稽核如用暗碼則按商報照收全費於三四等排發不得

列入一等以上各事恐有因洩漏誤事必須用暗碼者應將暗碼密本交電局看過實係不可洩漏之事亦准列入一等

各報館電報減收半費章程 光緒三十四年六月初六日施行

計開

一各報館須呈明地方官願守報律由各地方官咨明民政部備案由民政部轉咨郵傳部核定札知電政局給予執照准照新章辦理

二各報館呈報地方官須用單名呈請不得聯合數名郵傳部案名核准飭其發給各報館訪事人半費執照仍由電政局在於上海辦理惟須經郵傳部核准然後准給

三各報館所發新聞電報係指定訪事所發應行登報之電無論明碼密碼准照電局明碼電表價目一律減半收費其餘一切電報不得援以爲例所有不登報章之新聞電報或字句隱存別意以及句讀費解者概照平常商報收取全費

四各報館如登密碼電報須將密本交存發報收報兩處電局備查如未將密本先行存局則所發密碼電報仍照商報收取加倍全費

五此種新聞電報祇准日報館派出之的實有權訪事人發寄其新聞務須刊登於該報館報章或竟不登則應將不登之實在理由聲明否則仍當收取全費

六報館或訪事人或經理人發給此種新聞電報須指明係寄交何處日報館該日報館不得以之出售或分派或佈告各總會銀市閱報公會亦可准作為別用市面物價股價不得作為新聞電報

七如該訪員所登電報或有影射情弊並未將來報刊登報端或所用密碼有關他事一經本局察出即向該報館罰洋五百元并將執照註銷作為無效永不再給

八發遞此種新聞電報須遵照定章並萬國電報通例辦理

九新聞電報不得攔阻平常商報有時或需緩發或需停發或需分段續發總之須俟國家電報商報及全價新聞電報發完乃能傳遞

十電報隨時地有權可以停收此種新聞電報

十一此種減收半價之新聞電報除用華文英文外概不准收遞

十二省會大都如果該報館聘有訪事兩員准給執照兩紙不准再事請益

十三各報館所發新聞半價電報其費須照章先行交局存儲按月結算一次

十四各報館如有違背局章及地方官法則等事可將所給執照隨時撤銷

限制收遞電報章程

光緒三十三年十一月十五日施行

一無論官紳士庶如有電致政府及各部院衙門者除地方官印委各員及各局處所學堂商會蓋有印信關防鈐記外須得鋪保乃得收遞

二鋪保不用外國洋行洋棧須用本國大行號爲准

三無論官紳士庶如有電致政府及各部院門者除地方官印委各員及各局處所准用密碼外餘皆用明碼

四官紳士庶所發政府及部院衙門之電須有寄報人姓名以便稽查

五此項電報既係明碼及有鋪保如密出有違背字樣亦不准收遞

六此項電報既係明碼又有鋪保如有根究事項惟該鋪保是問

七如有由外國寄來之電報查係本國士商寄發者若有違背字樣及無寄報人姓名概不轉遞

八如有華僑學生致政府及部院衙門之電可由使署及領事代發

九此項章程係限制電致公共政府及各部院各衙門而言如係與政府及部院衙門堂官箇人交接者不在此例

十電局收遞此項電報須有寄報人住址

電話章程 光緒三十三年十月初三日施行

一凡欲安電話須將銜名住址詳細開列送交本局掛號註冊即由本局隨將號數編入冊內知照
二電話一號不得兩家或數家合用以杜取巧

三本局安設電話次第係按照各家掛號之先後惟本局須統籌工費如工程不便綫路不順本局可以酌量辦理

四衙署營局公所有關地方公事須提前安設者本局可以酌量緩急提前置設

五已設話機之家如欲將話機遷移須預先函知本局以便照辦

六如欲安設桌上話機或另安話機同繫一綫者須函知本局註冊代設

七如欲將另安話機並電鐘及桌上話機拆去須於五日前函知本局辦理

八初次月租自通話之日截至月底止按日計算付租以後按月結算每逢月朔先行付租其由北

京至天津大沽塘沽往來傳話費歸每月月底結算照付所有本局收到月租傳話以及移置修理等費均給收據爲憑

九如欲停止電話須於本月二十日以前函知本局如不依期報明則下月之月租仍應照付

十凡用戶欲添設移撤話機等事須將銜名住址電話號數及欲如何辦理情形詳細開列函送本局以免錯誤致延時日

十一本局所通電話之處各家均可傳話又十二款所載外客暫借局中話機傳話者各家亦可與之相通

十二凡外客欲暫借局中話機與各家通話者須按照章程辦理

十三凡外客借用局中話機與各家通話以五分鐘或不到五分鐘爲一次如過五分鐘即作二次計算以此類推

十四各家電話自設通之日起第一期應付月租按照定價按日計算並須於十日內付清

十五凡客應付傳話費必須先交然後傳話

十六電話如有阻斷不通逾十五天其阻斷之故並非各家疎忽損壞則阻斷期內不向各家算費

如已收清者亦按日找還惟損阻之日以函知本局或本局查出之日起算

十七電話綫機並各物料應由本局撥發置設以便各家使用

十八本局因恐話機或有損壞須隨時派工匠人等到各安話機屋內考查綫機料件各該工匠持有本局執照以資憑信

十九如各家所安之話機並各項料件如拆卸不用或移遷他處則原安之牆壁等處如有損壞與本局無涉

二十所安話機料件各家設有疎忽或不照第二十二款辦法以致遺失損壞者所有修置工費由各家如數照付

二十一各家不得將自用話機代人傳話私自取費或任人於津沽等處傳話推宕不知不肯承認
二十二各家不得將綫機料件自行移設他處亦不得改易拆卸及將他項機器電鐘等件裝於電機之上惟遇水火意外等事可酌量移動

二十三各家應付之費由本局限定日期如不能依限照付並二十款所載之修製費不付則將其電話暫行停止俟交清再行復代通電又各家如不照第二十二款章程則其電話亦應暫行停

止補收移設費

二十四各家如不照第二十章章程即將電話永遠停止如家因有第二十三章之事暫行停止電話如三十天之內尙不能將費付清即將電話永遠停止

二十五凡因使用電話而生出事端者與本局無涉

二十六凡各家電綫話機如遇壞不靈請通知本局零號領班處告以不靈情形如係他項情事請通知本局五十九號雜務處以資接洽

二十七凡各家如欲將綫機改易位置所需費用均歸各家自出

二十八本局日夜有人司機不拘何時均可通話

二十九各用戶不得自行加設各項話機如若查出照本局添設電機收費

三十各家掛號安設電話或函知本局移設機綫務祈飭知貴門房管家接洽免致本局工匠徒勞往返虛糜工費

三十一本局工匠皆給工食倘有勒索即祈通知本局懲辦

三十二每家安機設綫工費不貲各租戶設用電話至小須用三個月如不滿三個月即須撤機亦

按三個月收費

安設移置話機章程 光緒三十三年十月初三日施行

- 一 凡用牆上話機者每月取費洋四元
- 一 凡用桌上話機者每月取費洋五元
- 一 已設話機之家如欲加設牆上話機一具每月加費洋一元五角惟此係指同用一綫而言
- 一 已設話機之家如欲加設桌上話機一具每月加費洋二元五角惟此係同指用一綫而言
- 一 已設話機之家如欲加設電鐘一具每月加費洋四角
- 一 如將話機改易位置同在一院者取費二元隔院四元
- 一 如將電鐘及零星機件改易位置同在一屋者取費洋一元隔院二元
- 一 如遷移住宅其話機亦隨同遷移者其費洋查照道路遠近隨時酌定

電話價目 係於開局時核定

京津等處月租價目 係按各家設機者而言

北京內外城每戶月租洋四元

天津每戶月租洋四元

塘沽大沽新河本境內每戶月租洋四元

以上月租照華歷每逢月朔先行收租

說話價目 係按未安機來局傳話者而言 光緒三十三年十月初三日施行

天津塘沽新河大沽北京凡在本境內說話者每次傳話費洋一角

北京與天津說話者每次傳話費洋八角

北京與塘沽大沽新河說話者每次傳話費洋一元三角

天津與北京說話者每次傳話費八角

天津與塘沽大沽新河說話者每次傳話費洋五角

塘沽大沽新河與天津說話者每次傳話費洋五角

塘沽大沽新河與北京說話者每次傳話費洋一元三角

北京與天津往來電話價目 此係指已安話機之家託本局接綫而言

每月由第一次起至三十次止每次收洋八角

第一次起至四十次止每月收洋二十五元

第一次起至五十次止每月收洋二十六元

第一次起至六十次止每月收洋二十七元

第一次起至七十次止每月收洋二十八元

第一次起至八十次止每月收洋二十九元

第一次起至九十次止每月收洋三十元

如九十次以外再願傳話每次加洋二角

天津與大沽塘沽新水河等處往來電話價目 此係指已安話機之家託本局接綫而言

每月由第一次起至三十次止每次收洋五角

第一次起至四十次止每月收洋十六元

第一次起至五十次止每月收洋十七元

第一次起至六十次止每月收洋十八元

第一次起至七十次止每月收洋十九元

第一次起至八十次止每月收洋二十元

第一次起至九十次止每月收洋二十一元

如九十次以外再願傳話每次另加洋一角

北京與大沽塘沽新河等處往來電話價目 此係指已安電話之家託本局接綫而言

每月由第一次起至三十次止每次收洋一元三角

第一次起至四十次止每月收洋四十一元

第一次起至五十次止每月收洋四十三元

第一次起至六十次止每月收洋四十五元

第一次起至七十次止每月收洋四十七元

第一次起至八十次止每月收洋四十九元

第一次起至九十次止每月收洋五十一元

如九十次以外再願傳話每次另加洋三角

送信差力價目 光緒三十三年十月初三日施行

凡京津沽電話局如有說話之人到本託局本局告知某局請某人到局說話須由電話局派差送
信在五里內者收力洋一角十里內者收力洋二角十五里內者收力洋三角
再未安電話之家至本局與他處說話者應先付傳話費洋始能說話如已安電話之家與京津沽
說話者傳話費洋可於月底同月租一併結算

電話傳話每一次以五分鐘爲度如逾五分鐘則以二次計費以此類推
自設專線按道路遠近核算

電話用法 光緒三十三年十月初三日施行

凡欲與人說話須先將通話人之號數查明隨將電鈴搖一二轉先喚本局並以聽筒緊置耳門本
局司機者問要何號即將該號告知本局本局司機者隨將該號回說一遍以期無誤但聽筒仍
須置於耳門不可放下須待彼此說畢將聽筒掛上然後把鈴一搖以示說畢

凡聞電鈴響時不必復將電鈴搖動即將聽筒置於耳門說話可也又每聞電鈴響時務須立時回
答最好有一人專司其事惟通話之時離話筒二三寸照尋常說話聲氣不必太高

凡要某處須用某處號數告知本局如僅用姓名本局司機者恐不能記憶係何號數無從連接

凡遇要某號本局司機者答以等候即請略候數分鐘再行搖鈴叫喚因分局幹綫均已佔用或所用之號適與他號說話未便遽爾撤綫故也

凡欲查詢號頭或通知事件請叫局零號領班處或五十九號雜務處因司機生司機忙碌無暇顧及別事

凡本局每晨通知各處試驗綫機務請立時回答

凡搖鈴催喚時必須將聽筒按在鈎上如聽筒不在鈎上雖儘力搖鈴本局亦不知覺

約章

吉長鐵路借款細目合同

中國郵傳部以後條款稱郵傳部所派後列委員與南滿洲鐵道株式會社以後條款稱會社所派後列委員按照中

日兩國政府於光緒三十三年三月初三日即明治四十年四月十五日所訂之新奉及吉長鐵路協約又按光緒三十四年十月十九日即明治四十一年十一月十二日所訂之續約以後條款稱續約關於

於吉長鐵路借款之細目訂立合同其要條開列於左

第一條 照續約第一條會社允借修築吉長鐵路所需半數之款日本貨幣二百十五萬元每百元按九三扣付在日本東京交與駐日本中國公使即將合同所附之甲式憑據交付會社

第二條 此合同成立之後以照會日本駐北京公使之日起於一個月之內將以上所訂之借款即照中國政府所定日期全數一次交清 中國政府所定收款日期必在收款之十日以前知照會社

第三條 借款以二十五年為期自借款交清與中國之日起算扣至第六年起作四十次均分還清按陽歷每半年照附表交付一次其已還之本即於交還之日停止利息

第四條 借款利息由借款交付與中國之日起算按陽歷每半年照附表交付一次

第五條 中國郵傳部鐵路總局以後條款稱總局局長或吉長鐵路總辦屆期須將應還借款之本息給

付大連或日本東京之會社均聽中國政府之便會社即照附表所還之本息按合同所附之乙式及丙式憑據交付吉長鐵路總辦

第六條 吉長鐵路行車進款應存放在長春或吉林之橫濱正金銀行支店或出張所但此款若係該銀行支店或出張所平日不收之貨幣則不存放該銀行故會社並該銀行亦不能照協約第三款已條令吉長鐵路局將該銀行支店或出張所照以上所言平日不收之貨幣照數補足並不按時價折變存放該銀行

前款所言存款除吉長鐵路開支外倘有盈餘則備存足敷六個月借款本息餘者聽候局長飭吉長鐵路總辦撥為中國國家之用以上第一款所言存款應由該銀行按照收存款之支店或出張所時時所出之利息告白付利

前三段所載各事在該銀行營業限期內即照辦理

倘遇該銀行限期既滿再展限期時亦續行照辦

倘該銀行不展限期即由會社另指一銀行代爲照前辦理

第七條 凡此合同內關於付利還本之事尙有未載明之事宜者總局可與會社隨時協商辦理

第八條 此合同須由兩國政府允准然後施行

第九條 此合同簽押之後由總局局長將合同細目稟請奏准所奉 上諭由中國外務部照

會駐北京日本公使

第十條 此合同於本息全數還清後即行作廢

第十一條 此合同正本繕寫中日文各四分於中國外務部及總局駐北京日本公使及會社各存一分

第十二條 此合同字句如有解釋爭議之處須由總局及會社各舉局外人一名出爲調處人如調處人商議不決再由兩調處人共舉一局外人充調處長倘遇兩調處人於選舉之意見不合時即就各選舉之一人用掣籤法選定一人此三人會議判斷以多數爲準彼此遵守不得異言

新奉鐵路借款細目合同

中國郵傳部以後條款稱郵傳部所派後列委員與南滿洲鐵道株式會社以後條款稱會社所派後列委員按照中

日兩國政府於光緒三十三年三月初三日即明治四十年四月十五日所訂之新奉及吉長鐵路

協約又按光緒三十四年十月十九日即明治四十一年十一月十二日所訂之續約以後條款稱續約關

於新奉鐵路遼河以東綫借款之細目訂立合同其要條開列於左

第一條 照續約第一條會社允借修築新奉鐵路遼河以東綫所需半數之款日本貨幣三十二萬元每百元按九三扣付在日本東京交與駐日本中國公使即將合同所附之甲式憑據交付會社

第二條 此合同成立之後以照會日本駐北京公使之日起於一個月之內將以上所訂之借款即照中國政府所訂日期全數一次交清

中國政府所訂收款日期必在收款之十日以前知照會社

第三條 借款以十八年為期其本全數均勻分三十六次還清由借款交清與中國之日起按陽歷每半年照附表交付其已還之本即於交還之日停止利息

第四條 借款利息由借款交付與中國之日起算按陽歷每半年照附表交付一次

第五條 京奉鐵路總辦屆期須將應還借款之本息給付大連或日本東京之會社均聽中國政府之便會社即照附表屆期所還之本息按合同所附之乙式及丙式憑據交付京奉鐵路總辦

第六條 按照續約第五條將每年應還之本息按月劃出之額數核成行平化寶銀兩放於橫濱正金銀行天津支店

前段所言存款應由該銀行天津支店按照時時所出之利息告白付利與京奉鐵路
前二段所載各事在該銀行營業限期内即照辦理

倘遇該銀行營業限滿再展限期時亦續行照辦

倘該銀行不展限期即由會社另指一銀行代為照前辦理

第七條 凡此合同內關於付利還本之事倘有未載明之事宜者中國鐵路總局以後條款稱總局可與會社隨時協商辦理

第八條 此合同由兩國政府允准然後施行

第九條 此合同簽押之後由總局局長將合同細目稟請奏准所奉 上諭由中國外務部照

會駐北京日本公使

第十條 此合同於本息全數還清後即行作廢

第十一條 此合同正本繕寫中日文各四分於中國外務部及總局駐北京日本公使及會社各存一分

第十二條 此合同字句如有解釋爭議之處須由總局及會社各舉局外人一名出為調處人如調處人商議不決再由兩調處人共舉一局外人充調處長倘遇兩調處人於選舉之意見不合時即就各選舉之一人用掣籤法選定一人此三人會議判斷以多數為準彼此遵守不得異言

譯叢

張煜全

日本商船論

美國內布拉斯加大學公法外交學教授馬思著

北美雜誌第一百九十卷

六十
七頁

二十世紀之大問題其惟太平洋之管轄權乎亞洲之均權問題較之在歐洲者其扼要之相去不啻尋尺且亞洲均權問題有如樞軸世界政策悉環繞之易言之則謂二十世紀之政劇將演之於太平洋舞臺上可也近雖時有戰事之說然以情理測之則近數年間其稱雄於太平洋者相爭不以海軍而以商務其能以商務勝者則將來或有政事之爭海軍之戰必能占優勝無疑也

世界列國商務之戰爭日本必居其一就現在之情形觀之日本國蓋我國美商務之勁敵也而交通之方法實於商戰有絕大關係或商戰之勝負即因是而決職是之故吾人宜細心研求日人之所爲以強此事業誠以日人交通之進步非屬偶然之事實由於志意堅定次序秩然奮力以致之也則吾人之熟諳其方法未始不無小補也

日本國之商船有最特別之歷史其間關於商船發達上有益之事實多所發明言其最著者則日本於工業上論國家有最大天然之利益論人民具自然完備之條件而國家必爲無智之立法蹙其生機乃爲國民者秉性强毅凡於海上或陸上之實業竟能助其發達此大足爲吾人注目者也

當十三世紀之際日人已有頗足尊敬之商船已有大船按期航行中國安南暹羅菲律賓賓羣島間且有達英國荷蘭暨歐洲諸國之航路蓋以日本人於地勢上足爲天然之航海家彼等之足爲商業民族一如英人兩國之地勢相同故日本商船之發達亦無足奇異也

於此時有一重大之影響則以政府逞一時之偏見頒行法律禁民人遵有利之方法以發展國民之能力蓋十六世紀之際其政府因欲施行閉關政策頒發嚴諭禁止一切航海之事此種禁令匪特禁止建造船隻即其已行建造者亦一律勒令拆毀其施行此令也甚力爲時不久而日本之商船已盡廢除經營數百年昔之稱雄海上者今

一朝廢毀殆盡欲見一日本商船衝濤激浪於海上者而不得此等政策其違悖計學之原理斷絕國民之命脈蓋罕見其匹者也

雖然此政策之效力即暫能致絕大之禍災而島民之航海性質猶未能永遠剷除也去除根性自古爲難而於此事則尤難蓋當時國內交通猶未發達同一島焉互相分離此島與彼島之交通均非海不爲功使欲禁止航海則其結果所至有如下者其一施行隔絕政策分割其國爲衆小國彼此隔絕與世界之他國亦不聞問此外則限於有某種事故許其有海上之交通此其出第二策者足見日人之猶未喪盡智靈也一國海濱之貿易漸以發達則禁止外洋貿易之法令自去廢除不遠其究竟之效果則船隻之用於海濱貿易者爲日本國最有勢力之人民所有且其船舶一年之中有時宜用於外洋貿易而今竟至無用者遂相率以迫政府而政府亦勢有所不能拒於是舊日航海之禁令遂廢蓋以偏私之意見而與國民實在之利益爭雖能操勝於一時終必爲國民利益之所敗否則其國民之勢力與其功業不亦可置之不問乎

交通官報

惟不幸此禁令雖已廢除而其惡果仍不能盡去蓋此禁令之效果必致航海人員之缺乏而欲補救之又非一期一夕所能收效日人雖有恢復商船之法令而其航業之所以不能遽振興者職由此故雖然日人竟以強忍之心力挽回已衰之航業得莫大之成效則又不可謂非日人之所以能列於頭等強國之明證而並足證明其國民之超軼凡庶也

美國以柏利統帶之役感動日人使變其國之閉關政策其功效若何固難懸擬雖曰無論如何以自然之趨勢必至變易其政策然美國此役之有以速之亦無疑義然美國於此事之勢力又不止柏利統帶之一役蓋美國以友誼助日本與世界諸國訂立優美之商約因此而使其外洋商務大有增加遂爲其增進航業原動力故也

在一千八百七十九年日人有蒸汽船一百六十六艘其總噸數爲四萬二千七百六十噸有帆船七百十四艘總噸數爲二萬七千五百五十噸日本並於此時設有船塢以建造帆船惟新式之蒸汽船則須購自外洋耳若就其船隻之數及載重之數而察

之其船固甚小蓋此一百六十六艘商船之總噸數適與美國近數年所建造二商船之噸數等民尼球打達科大二船每船載重二萬一千噸其七百十四艘帆船之總噸數亦僅五倍於美國近建之帆船名羅森者之噸數雖然其船雖小亦足以爲振興航業之原動力使日本之商船隊迅速成立且實業既盛擴張航業之念斯強於是增其擴充之能力改良進步日本之航業遂日進月盛而靡有已矣所可注意者則至一千八百九十年日本之汽船均係購自外洋（多數購自英國）而其帆船則建自本國之船塢雖費用懸殊而其汽船帆船加增噸數之比例仍不亞於他國也

日本國自實行新法以後在千八百八十四五年之間始開航路按期來往日本國中
國及高麗各通商口岸現時則有十三線按期航路以達中國有三線以達高麗神戶
青島之間則設有按期航線二其一每二十日行一次其他則每三星期行一次當一
千九百零二年以至日俄方啓戰釁之際有一航線來往津輕及海參崴之間先是日
人已有航線接連海參崴與日本之他部若取下列之統計而研究之亦足以畧知其

航業進步之速即在一千八百九十五年日本商船之營此業者僅有七艘其總噸數爲八千四百二十噸當一千九百年其船數竟增至六十三艘其總噸數增至六萬七千二百七十三噸已加增八倍矣然同時世界商船之與海參崴貿易者其總噸數不過三倍之至日人來往神戶青島之航業以與德人來往此兩口岸之航業相競竟能制勝則尤足奇異攷一千九百零二年所有航業之來往此兩港口者德人航線約有總噸數八千噸日人有總噸數七千五百噸惟當一千九百零三年日人航線之總噸數增至二萬八千一百四十五噸而德人僅增至二萬噸

當一千九百零二年高麗之海濱貿易日本艦隊已十有其一其北清各口岸之航業幾乎全入日人掌握之中在一千九百零三年神戶與北清各口岸之航業外國僅有商船七艘其總噸數爲一萬二千一百六十七噸而日人則有商船一百三十七艘其總噸數爲十五萬二千九百二十七噸同年竟無外國商船經營日本高麗間之航業而日本商船之來往此兩國之口岸者則有一百零三艘其總噸數爲五萬八千七百

五十三噸是則日本高麗之航業當一千九百零三年固已成爲日本國海濱航業之一部分矣十年之間日人航業之總噸數較之世界航業之總噸數竟自百分之五釐而加爲百分三矣

下列之表錄自美國航海委員之報告蓋所以表明日本商船之進步者也

西歷年分	汽 船		帆 船		總 共 數 目
	船數	總噸數	船數	總噸數	
一八九〇年	一四七	一二三二七六	一〇四	二七七二一	二五一
一八九一年	一四六	一二〇八八二	九八	二五六〇二	二四四
一八九二年	一四三	一二一六七九	一〇〇	二六五〇五	二四三
一八九三年	一七六	一四二〇九五	二六〇	三七六一五	四三九
一八九四年	一九三	一七一九〇一	二五六	三六八六七	四四九
一八九五年	二四二	二七四六五九	二五五	三七六五五	四六七
一八九六年	二六七	三一一三五六三	二四九	三三八八〇	五一六
一八九七年	三三八	四〇八五〇三	二三四	三一七五〇	五五二

汽船連船重數
帆船載重淨數
汽帆噸數

一八九八年	三三四	四三九五〇九	二四〇	三〇五一五	五七四	四七〇〇二四
一八九九年	三三二	四五五五三五	三一〇	四〇九六六	六四二	四九六五〇一
一九〇〇年	三三八	四七七三一	一〇五三	一一七三六四	一三九一	五九四六七五
一九〇一年	三六六	五一八八九五	一五〇二	一七〇七九〇	一八六二	六八九六八三
一九〇二年	三六五	五三〇〇五七	一四九七	一七三四八〇	一八六二	七〇二五三七
一九〇三年	三七三	五五六〇三六	一五二一	一七四六二四	一八九四	七三〇六六〇
一九〇四年	五五六	六四五九七八	一五八二	一八四二二〇	二一三八	八三〇一九八
一九〇五年	五〇二	八四三七一〇	一三三六	一六六七二三	一八三八	一〇一〇四三三
一九〇六年	五八二	九六二七〇一	一三二四	一六六九七六	一九〇六	一二二九六七七

其進步情形更足爲吾人驚嘆者譬如在一千八百九十五年日本汽船之載重四千餘噸者僅有三艘其總共噸數爲一萬四千六百噸惟在一千九百零五年則有此項汽船三十五艘其總共噸數爲十九萬四千九百七十一噸是則十年之間其大汽船加增之隻數爲十倍而加增之噸數則十三倍矣

凡遇戰事往往有損害戰爭國之航業者而日人則當日俄之戰匪特不減少其航業

且益加增此又爲非常之事攷當日俄戰爭之際日人有商船九艘爲俄海軍所沉沒
有六艘爲颶風所毀並有十七艘則日人於封禁大連海港所自沉者此三十二艘船
之總噸數爲六萬七千七百三十噸

因欲補償此項喪失之故日人乃置船五艘購船五十三艘其總共噸數爲十四萬四
千二百五十八噸並補獲汽船二十八艘其中有五艘即釋放者其餘二十三艘則因
其載運軍禁物品或衝犯封鎖港口之故爲海事捕獲裁判所充沒入官此項被捕船
隻之總噸數雖無明文然以約畧估量之當不下七萬三千噸戰爭之第一年間日本
商船加增五十二艘其加增之總噸數不下十八萬噸蓋較之前戰時之所加增者多
八成也

戰爭終結之際日本商艦隊其增加之實力猶不止於其加增之總噸數所表明者何
則蓋日人所捕獲之船隻均極良好而其因封禁大連海港所自沉沒之十七艘自必
爲其商艦隊中之最舊最劣者是故此項喪失之三萬五千二百零八噸其實力及價

值未可視爲全等者也

日本政府對於商船之進步向操禁遏主義乃於一世紀前一變而爲合力主義其政府更變其主義之歷史雖極簡畧然亦足以供吾人之研究政府之實行其協助主義實自中日戰役始一千八百九十六年三月二十六號立有二法其目的在振興商務航業二事此爲日本立法史中最著之事實也此二法者實爲其航業進步關係於國家盛衰之最大關鍵也其一則以獎勵建造船隻其他則以獎勵人之購置船隻並用之於定期航線者第一法曰凡鋼與鐵之船其登錄噸數重在七百以上一千以下者並係爲日本人或純全日本人之公司依照遞信省之規則及受遞信省之監督而建造者每一噸應授與日洋十二圓再此項船隻如有登錄噸數在一千噸以上者得由國庫每一噸領取日洋二十圓並每一馬力加領日洋五圓惟建造此項船隻必遞信省所許用之材料方能使用

第二法今日凡鐵或鋼船之登錄噸數在一千或一千以上全爲日本人所有掛用日

本國旗行駛日本國外國之間或外國各口岸之間者應領有獎勵金當一千九百零二年按照船業局所酌定其所發給之獎勵金如下其郵便獎勵金爲美金三百零九萬一千九百八十一圓（蓋視之德國聯邦之郵政獎勵金爲尤多攷同年德國所發給者爲美金二百十三萬一千三百八十五圓）其航業補助金爲美金三十五萬一千四百六十一圓其造船獎勵金爲美金十三萬八千五百七十圓以有限入息之小國其所發給之欸乃若是之鉅此必日本國民俱有贊成建立強大商船隊之意故能無怨言贊成議決此款

其贊成海上權力之意旨雖曰其發生在中日戰役以前然亦迨至中日戰役方始表見日本人因此役之事實及戰後之事實始了然以爲欲爲頭等強國不可不爲海上強國日人又知海軍之能永遠強固者必賴有強大之商船隊以爲基礎日人之立此二法堅忍實行並能迅奏膚功此大足供吾人參攷而又吾人聞之不禁讚嘆不已者也

且日俄一役日人重視海權力之見益堅吾人溯其已往則知將來日本商船隊之必
爲商界上重要之分子一如其海軍之爲政界上重要之分子無疑也

交通沿革

電政沿革 交涉類

光緒九年中國電報局與英國大東電報公司訂議上海香港水旱接綫章程允由上海至羊子角設旱線一條與大東公司海線相接其海線僅許由羊子角一處直達香港不得再設水線於甯波溫州廈門福州汕頭廣州及其他各海口議定合同凡十六款於二月二十三日簽定呈由總理衙門備案以二十年為限

中國電報總局 會議上海香港電線章程 英國大東公司

一英國大東公司遵照同治九年原議安設上海海口至香港海線一條沈於海底其綫端不得牽引上岸以分華洋海旱電綫界限

二英國大東公司若照同治九年原議將其海綫之綫端置於蘆船離口停泊現在中國電報局允將上海一處准大東公司海綫做至羊子角為止由水綫頭與中國旱綫頭相接
羊子角在大赤山對面海邊

三中國電報局允由上海至羊子角稟設旱綫一條與大東公司海綫相接

四英國大東公司允許海綫祇能由羊子角一處直達香港大東公司總辦經稟明英國朝廷酌

更前議不得再設水綫於甯波溫州廈門福州汕頭廣州以及各海口五中國電報局可將電綫自廣東通至香港地方與大東公司旱綫相接應照大東公司電綫至上海地方與中國電綫相接之例一律辦法

六中國旱綫至羊子角來去報費應照中國旱綫所定收費規例大東水綫至香港來去報費應照大東海綫所定收費規例彼此按月核給分割清楚

七上海中國電報局現租旗昌石頭洋房一所除一半中國自用外分出一半作上海至羊子角旱綫羊子角至香港海綫機器報房中國電報局派一司賬坐駐電報房內專管羊子角旱綫報費每日賬目事宜門前懸掛

中國羊子角旱綫電局
大東海綫電報公司

招牌如中國在香港設立電報局亦必照大東公司在上海之例一律辦法

八中國電報局所設由上海至羊子角旱綫如有損壞自必趕速修好此條旱綫中國必自己巡守妥當

九中國電報局在羊子角設立旱綫必做雙綫接該處水綫電報之用
十以上所訂各條議於立合同之日起以二十年為限

十一中國及各國或上海口岸遇有海口封禁不測之事以及合同所未及詳載之事彼此均照萬國公法辦理

十二所有上海至羊子角中國旱綫報費現與大東海綫相接議定香港至羊子角大東海綫歸報費壹百分之玖拾伍分羊子角至上海中國旱綫歸報費壹百分之伍分其算字法按照萬國公例核算凡有彼此公務局報兩不計算

十三以上條款中國電報局由廣東香港接綫與大東公司由上海至羊子角接綫一律辦理
十四中國電報局所租旗昌石屋一所以前一半歸大東公司用以拾年爲限每月房金如果是肆百兩由大東貼還規銀二百二十拾兩所有工部局一切等費各半照派如果租價不及四百兩大東公司亦均照減

十五所有大東公司房租辛丁紙張筆墨電燈等項費用均歸大東公司開銷所有看守旱綫以及脩理旱綫之費均歸中國電報局開銷

十六以上各條各寫中英文字兩分由中國電報總辦大東公司總辦定議簽字再請上海關道
官事簽名蓋印詳送中國總理衙門南洋大臣英國駐華大臣核準備案如有合同字義遇須辯論

之處概以華文爲準

光緒九年二月二十三日

西歷一千八百八十三年三月三十一號

光緒九年四月電報局徇大東公司之請以九年二月原訂合同第四條內載大東公司海線除由羊子角一處直達香港不得再設水綫於甯波溫州廈門福州汕頭廣州及其他各海口此次大東公司擬於福州汕頭兩處擇定相宜之地設立躉船安置綫頭由總理衙門暨英國使臣會商定奪又原合同內載報電局允由上海至羊爲角設旱綫一條與大東公司海綫相接此次大東公司海綫頭已抵吳淞口商請中國電報局稟設上海至吳淞中國旱綫一條以接大東海綫線頭不必由羊子角接線其吳淞接線辦法仍照原議羊子角接綫合同一律辦理續訂合同六款於四月初一日簽字

中國電報總局
英國大東公司 會議續訂章程六條

一原訂合同第四條所載大東公司經理人允請總公司不設水綫至甯波廈門福州汕頭溫州廣州以及上海迤南中國各海口等語現因大東總公司欲請於福州汕頭兩處之中擇定一處

離口設立躉船安置綫頭應聽中國總理衙門咨英國註華大臣會議定奪倘中國電報局欲引水綫至新加坡檳榔嶼兩處之中擇定一處離口設立躉船安置綫頭亦必由中國執政大臣與英國執政大臣會議定奪

二現因大東公司海綫頭已抵吳淞口急於通報商由中國電報局稟設上海至吳淞中國旱綫一條以接大東海綫綫頭不必羊子角接綫所有吳淞接綫辦法即照光緒九年二月二十三日所議羊子角接綫合同十六條一律辦理將來或欲仍歸羊子角接綫則吳淞之綫應仍拆去至於第十二條所載中國電報局旱綫報費如在羊子角相接應壹百分之五分如在吳淞口相接應歸壹百分之二分五厘

三凡日本至香港及香港至日本電報經過上海吳淞旱綫中國電報局應照上海至香港電報費取每百分之一分其中國各處往外洋及外洋至中國各處來往電報費應取每百分之二分五厘

四中國電報局置設上海吳淞旱綫兩條與大東水綫相接所有大東通報事宜應由大東公司自己派人辦理

五中國電報局在吳淞海邊設立房屋將中國電綫頭與大東水線頭相接以符原議而分華洋海旱電綫界限屋內另留住房一間以便大東公司用人在吳淞辦理試驗及修理水線之時可以居住

六如大東公司日後允將中國官電報往來歐洲讓費不取則大東所接上海吳淞旱線亦可照大北公司所議報費一律辦理

大清光緒九年四月初一日

西歷一千八百八十三年五月初七日

同治十二年丹商大北電報公司在上海安設旱線一條總理衙門以有礙主權屢次責令撤去迄未遵辦自光緒六年中國創設電報九年迺與訂議買回所設陸路電綫一條付銀三千兩歸中國電報局執管其已設水線仍歸大北公司照舊管理議定合同十四款呈由總理衙門備案

中國電報總局
丹國大北公司 會議大北售與中國上海至吳淞旱線章程

一丹商大北公司因接到駐上海丹國領事彌來文據稱本領事接三月二十七日上海關道台照會內開啓者本年三月二十六日奉蘇撫憲衛札開光緒九年三月二十一日承准總理衙門

咨案查同治十二年間丹商在上海安設旱線屢經照會請責令撤去乃丹商不俟議定輒行安設遷延至今仍未撤去查洋商在中國設立旱線及引線上岸條約並無准行明文丹國商人不守約章率行舉辦於中國自主之權殊有妨礙具無以服各國商人之心況中國現已立有電報公司所有各口陸路旱綫即日次第舉行尤未便任聽丹商旱綫攪雜其間有損中國之權利相應咨行貴撫轉飭地方員升迅將丹國商人所設上海旱綫即行拆毀毋任稽延等因到院相應轉札該道遵照辦理等因奉此合亟函致即祈貴領事查照轉飭大北公司迅將吳淞至上海陸路電綫趕緊自行撤去並望見復以便轉稟等因是以大北公司向中國電報總局會商現在中國電報總局稟明總理衙門
南洋大臣准由中國買回大北公司陸路電綫一道由大北公司現租上海黃浦灘揚子路第七號房屋起至大北公司吳淞房屋為止兩面議定此條旱綫照現今豎立電桿電綫以及磁碗一切俱全除機器外統計上海規銀三千兩准於合同簽名之後將原價銀三千兩交付大北公司收取大北公司即於是日將此條旱綫交付中國電報局執管

二大北公司由日本香港廈門來滬之海綫現在吳淞與旱綫相接通至上海洋子路七號房屋旱綫除現今所繫三條仍留不動外中國允再添綫三條准於合同簽名日起兩個月內做就

三中國電報局於吳淞旱線可繫鐵線若干條隨意所欲惟恐木杆受重不起中國自用鐵線儘可多派爲本地傳報生意之用但當以電線無礙木杆受重爲準

四中國買回吳淞旱線中國自必常守堅固以期無誤如有損壞中國電報局自必趕速修好萬一中國電報局不照前議遇有損壞並不修好則大北公司可以代修所修之費仍隨時向電報局算還

五吳淞旱線歸中國買回之後所有大北公司水線雖與中國旱線相接其水線仍歸大北公司照舊章辦理並在上海設立公司

六所有大北公司海線傳遞電報經過中國上海吳淞旱線一切報費歸大北公司定價收取惟上海至吳淞陸路電報不得由大北公司傳遞

七因大北公司海線傳遞中國官報概不收費是以中國電報局允減報費僅就大北收費電報經過日本歐美兩洲及亞洲俄國之報係由中國各處寄來或由上海大衆交於大北傳遞經過吳淞旱線者應由大北按照上海至長崎水線所收報費歸中國電報局每百分之二分五釐其中國官報過大北線免費者不在內

八中國電報局可將大北公司所備流水簿以及一切賬簿專派司事查閱抄記以便核對報費按成照派一月一結其結帳日期總以不逾每月十號爲準

九大北公司在吳淞海邊本有房屋一所安置水旱綫頭現在旱綫既歸中國收回應由中國電報局租用大北公司房屋兩大間由中國每月出租洋二十元改中國吳淞電報分局安設旱綫機器並將中國旱綫頭與大北海綫頭在此屋內相接

十大北公司將來如欲將吳淞海綫頭拆去移至羊子角請由中國電報局另造上海至羊子角旱綫一條與大北公司海綫相接中國電報局亦可稟請中國總理衙門允准一切章程與吳淞接綫一律辦法惟所收往來報費大北公司應歸中國電報局每百分之五分所議第七款章程應歸中國電報局報費每百分之二分五釐作爲罷論或照中國電報局日後取大東公司報費一律

十一中國及各國或上海口岸遇有海口封禁不測之事以及合同所未及詳載之事彼此互商均照萬國公法辦理

十二以上所訂合同以二十年爲限議於立合同之日起嗣後中國如與大東公司所議上海旱

綫章程有所更改則中國電報局必須速即函致大北以便大北酌將現立合同照改
十三大北公司與中國電報局所訂之合同於大北公司前請中國國家准行之事以及與中國
電報局所訂合同章程等件毫無關礙

十四以上各條各寫中英文字兩分各執一分由中國電報局總辦丹國大北公司總辦定議簽
名並請上海關道台簽名蓋印詳送中國北南洋大臣中國總理衙門丹國駐京欽差大臣核准備

案如有合同字義須辯論之處概以華文為準

大清光緒九年四月十三日

西歷一千八百八十三年五月十九日

光緒十年大東公司因所設川石山蘆船時有颶風船泊不穩請將水綫頭引至川石山海岸爲止
電報局代陳閩浙總督咨明總理衙門許之並准其在川石山租屋一所及水線房安置綫頭以傳
海綫電報仍不准在岸上設立電桿以清華洋水旱電綫界限訂合同九條由電報局大東公司簽
字

中國電報總局
英國大東公司
會議福州電線合同章程

一中國電報局因大東公司所設川山石臺船時有颶風商請福建大憲委派大員會同查勘該島四面皆海船泊不穩允即稟明福建大憲咨明總理衙門准大東水線頭引至川石山海岸爲止並准在川石山租小屋一所及水綫房安置綫頭以傳海綫電報仍不准在岸上設立電杆其水線以川石山爲止並不能再引進川石山之口內以清界限

二大東海綫引至川石山其地經過安置川石山之地無論官地民地皆須納租納稅

三中國電報局本有南台旱線通至長門大東因川石山送報至長門路遠不便中國允將長門電綫展至川石山並將長門電局移至川石山但不能與大東海綫頭相接大東川石山所收電報應由大東送到川石山分局轉收轉寄南台速交大東南台經理人查收大東在南台所收海綫電報亦須交中國南台分局轉遞川石山分局速交大東川石山經理人查收

四中國倘有水綫通至新嘉坡或檳榔嶼大東亦當盡其力量稟請英國藩部大臣及諸執事大臣代中國水綫辦理照中國代大東公司在福州水綫一樣辦法

五大東公司如願分遣經理人董各一名前往南台及川石山中國電局內祇能稽察代寄大東之電報有無錯誤如果中國經理人有意錯誤遲延准其告知大東總辦向中國委員代爲查理

此外中國電報之事大東不得越俎干預

六川石山及南台報價中國電報局定價每字收洋四分現因中英兩公司交誼減半收取每字收英洋二分悉照電報原單及兩公司賬簿核算在福州按月一結作為常例

七此合同年限與上海所定之合同同日停止其年限係二十年以光緒九年四月初一日即西歷一千八百八十三年五月初七日為起惟試行一年之後中英兩公司如各因所議損益之處遇有酌擬變通者應由兩公司會同和衷詳為酌辦庶使兩局均獲其便但須兩面熟商允洽方能更改

八中國及各國或福州口岸遇有海口封禁不測之事以及合同所未及詳載之事彼此均照萬國公法辦理

九以上所議合同各條中英兩公司已各允洽應由中國電報局稟請福建大憲咨明總理衙門核准之後方能簽字蓋印之人為中國電報局督辦盛大東公司特派總辦滕恩

大清光緒十年九月二十九日

西歷一千八百八十四年十月十七號

雜錄

德國船廠盛衰情形

譯法國領事報告

水鈞韶

德國建造船隻工藝向來甚爲興旺近年則頗減色蓋因金價騰貴大受影響以致定造者減少商業停滯也查德國大船塢首堆勃電門威色爾河各廠診處生意大不如前定造船者寥寥無幾今畧舉其各廠爲難情形如下

一 凱斯孟德之載克倫廠因無工作之故不得已自行造汽船兩艘以便來往漢堡行旅輪船之用爲本廠之營業

二 維凱賽之蕪爾康廠上年生意甚好今亦無事

三 勃電門之威色爾株式會社造船廠雖專造戰艦然外債甚多經濟亦不如前之順手

四 凱斯孟德之賽貝克廠雖以建造大船爲業近因無生意之故有定造小漁船者亦不得已而應命矣

五 夫電克廠生意更覺困難

至如漢堡各船廠亦有空間無事之象其大概情形如下

一勃老姆倭斯廠現只有定造戰艦一艘並爲本廠自行造浮空船塢

二電爾提廠只有修理船隻工作無他項生意

此外如愛姆丁之北海工廠現爲維司麻行船公司造一大船若再無他項生意勢亦不能擴充其商業如投甯蓋之來得船廠自擴充廠地改良機器後可代人建造緊要船隻乃亦空間無工作惟惟波羅的海各廠一業異常興盛如蕪爾康斯太丁因有人定造大船數隻現正忙趕工作尙未完竣且該廠可兼造汽鍋故生意甚覺滿意

其二如斯太丁之歐得工廠除本地商業外並爲漢堡公家造滾沙機頗有工作生意亦稱興旺其三羅斯得克之奈不敦廠現代漢堡南美洲航海公司建造大船兩艘並兼任數項修理之事其四盧貝克之亨利考合廠亦有數主顧定船隻惟船塢太小不能任修理之工作耳迤北笈葉耳海口造船工藝亦甚興旺

一爲日耳曼尼建船廠該廠工程資本極大不謀營利不過代表克魯伯砲廠建造戰船耳現代德意志志國家造大鐵甲一艘此外復代漢堡美國輪船公司造船兩隻

二爲好瓦丁廠亦有無數定造緊要戰船之顧客現正代國家及外國趕造戰艦附近夫郎堡之建

船公司亦甚工忙現代孟如耳造七十噸之汽船二隻蓋該公司有與孟色耳合併爲合資公司之意以便專造孟色耳所用船隻也

據近日克倫報載近來各船廠商業不佳均由於貨幣昂貴之故其實在原因仍係上年美國銀行倒閉財政吃緊影響於歐洲故造船顧客不見踴躍也惟德國大北輪船公司則仍於西二月七號開股東特別大會提議借二十五兆馬克爲擴充商業之用查該公司去年底結算貸借明晰表借款已有五千四百零九萬五千四百馬克股本一萬二千五百萬馬克新借二千五百萬馬克合計資本已逾二百兆馬克此可見該公司商業之浩大矣

世界鐵軌寬狹總表譯

一千九百零十年七月
法國鐵路月報

水鈞韶

據美國萬國鐵路研究所報告天下鐵路軌之廣狹甚爲詳備足資參考現今世界除通用之軌寬一法尺四寸三分五厘外尙有他項樣式寬窄不一合計約有二十種其最寬者至兩法尺零一寸最窄者只法尺六寸然最寬者已漸廢絕今日尙行用存於世者最寬不過一法尺六寸七分六厘全世界鐵路用此項鐵軌者總計五萬三千二百二十法里大約在印度之鐵路居其半西班牙葡萄牙居四分之一其餘則爲南美洲阿爾根庭智利等國之鐵路矣今按照世界鐵路廣狹之多寡

列表如下

鐵軌廣狹尺數

共若干法里

居百分之數

一法尺六寸七分六厘

五三三二〇

百分之六

一法尺六寸

一二六五〇

百分之一零半

一法尺五寸二分

五七三〇〇

百分之七

一法尺四寸三分五厘

六一八九九〇

百分之七十一

一法尺〇六分七厘

五二二二〇

百分之六

一法尺

五四五二〇

百分之六

一法尺以下

二二七〇〇

百分之二五

總計世界鐵路有八十七萬一千六百九十法里其中最通行之鐵軌為一法尺四寸三分五厘此項鐵路居六十一萬八千九百九十法里云

總而言之天下最窄之路居百分之十四五中等之路居百分之七十一最寬之路居百分之四五今將世界五大洲鐵路寬窄列表如下

中等之軌

寬軌

窄軌

歐洲

三一〇〇二六

六七五二五

二二二二五

北美洲

三七六七四一

八〇

八三七三

南美洲

五九三四

一四七四五

二〇二一〇

亞洲

六〇〇五

三四五二七

四〇〇四二

非洲

四八三〇

無

一三七五二

澳洲

五五五四

六二九〇

一五九三九

英愛而蘭製造新郵船

譯英文泰晤時報

水鈞韶

愛而蘭之貝爾法斯埠造船廠工業之受虧與蘇格蘭各船廠情形相同然尚有希望不可不一言者即哈蘭燕伏公司現承造白星郵船會社兩大郵船造船事業不久可致繁盛是也此兩船一名歐蘭比一名的丹尼船身均長八百六十英尺吃水量甚足能載重四萬五千噸較庫那公司之盧西丹尼亞及謀電丹尼亞兩最大郵船尚多一萬四千噸所有來往大洋新式郵船(載重之數)均比此兩新船差一兩萬噸兩船製造工程俱使航海界商船界大起注意歐蘭比船中所有的一切應

用物件均已完備該船必先下水大約此兩船可望於一千九百零十年下半年一律竣工供白星郵船會社之用矣該船之速率每點鐘行二十一里自潮山噉謝爾堡女王鎮等處經大西洋往美洲海程七日可達俾行旅安心舒暢不必躊躇此航海長程矣

至如該船用何項汽機尙未調查詳碼大約必用新式之直軸互動機蓋白星郵船會社之船半皆用此種汽機即如勞倫的及巴西兩郵船亦用此機而亦爲該廠所製造者也

宣統元年八月十五日出版

官報處總理 王祖邵

編輯
發行

處郵傳部圖書通譯局官報處

代售處

北京商務印書館
上海中國圖書公司

(郵傳部印刷處排印)