

西 南 公 路

（存密——讀閱人同外內處本供專刊本） 期六十九第刊週

中國運輸公司籌設之經過及其前瞻 (續) 公權

轉錄三十八期抗戰與交通部長對該公司各部處長第一次會議訓詞

最近滇越路被炸，進出口運輸發生重大困難，本人前此所預料，不幸而言中，設不從速為全部之調整，則必更受各方之責備。目前各組織之合併，并非盡屬本人個人之主張，緣政府於數月前，即有增設一集中管理運輸機關之注意，當時本人即提出整個合併計劃，先從整理民運商運入手，漸漸加強其機構，各方皆認為有此必要，且對於本公司之設立期極極極，故由行政院一致通過，并轉呈最高國防會議備案，國民政府特許成立。最近第二次借款成功，微聞美方曾有人表示，即二千萬元之貨品，中國現時亦無法運出云云。故吾人尤應深自惕厲，以負此重大之任務。

按本公司成立之初，即有人詢問何以不用政府官廳形式，而用商辦形式？余即答稱中國銀行之所以成功，全因人事上不受政府規定限制之故，我國普通官廳，因主管人員時刻更換，一般工作人員，生活不安定，不能以比較長時間擔任一種事務，普通職員，因種種限制關係，不能展其所長。現在總經理各部長有用全權，人之力量能充分發揮，則公司效能，自然亦可充分增加。

本人原亦不願担任董事長，尤不願以交通部部長之地位兼任本公司董事長，嗣以各方之意見，僉謂公司成立之初，對於人事合併必有糾紛，為協助陳總經理解決各項難題起見，不得已姑允暫時担任，惟盼經過相當時期後，另選他人担任，以便逐漸進入純粹商業化之階段。本人在此一年間，自當盡力協助陳總經理，打破一切難關。本公司之股份，交通部方面，雖係官股性質，但復興方面，則係半官半商性質，是以當時本人主張復興公司之董事必須多於交通部，其主要

▲ 本期要目

- 中國運輸公司籌設之經過及其前瞻(續)公權
- 准西南公路特別黨部函請轉飭各段對於道班壁報務須隨到隨發以利工人閱覽一案轉飭遵照
- 准函協緝各機關在逃機工令仰遵照(三件)
- 准汽車牌照管理所兩為廣西路局遺失駕駛執照請飭嚴查扣留送究等由令仰遵照
- 通緝本處第三分隊潛逃路警李云章歸案法辦
- 抄發本處車廠組織簡則
- 路暨邊坡之研究

楊理準

目的，仍不外使本公司為純粹之商業機關，本公司之股份，規定五千萬，實為一最大組織，中國銀行最初資本不過一百二十萬元，民國九年始增為一千五百萬元，又三年始達二千五百萬元。如對本公司之資本，不知其為鉅大，實屬錯誤。時在今日，如以一千萬元為資本，即可完成一偉大事業。矧本公司之資本，不僅五千萬，如辦事人員，能努力從事，必可成功。將來抗戰勝利，各省辦理交通事務，亦必以本公司為規模。譬如中國銀行，辦理著有成效，以後新立銀行，對規章表冊會計則例，皆向中行索取，以作參考。

目下各種小難關，業已邁過，各部成人選及薪級標準，漸次規定，即一二月來創業初時之不安定現象，亦已逐漸改善，預料一兩月後，定可步入正常軌道。茲擬請諸位注意者兩點：其一，吾人既已在本公司擔當工作，對於本公司之組織制度，必須絕對信仰，不可稍涉懷疑，不可存有失敗主義者之思想，切勿諸位加倍努力，勇往直前，一心一德，共同奮鬥；其二，并盼將此意轉告全體同仁，如有對於工作與職位缺乏興趣者，將來公路其他機關發展之機會甚多，目前則切不可另作他圖，至少在一年之內，必須協助陳總經理，盡力扶植本公司之成立。至於各人本身之性情興趣，或於地方不適宜，或有人願入交通部工作，凡皆此係中國人習氣，皆不應考慮，尤以上級人員，不可有此習氣。本人此次由海防回渝，沿途接見西南公路同仁，曾曉諭此旨，並切實告以對於本公司之態度，不可立於批評或觀望之地位，必須竭能盡力，盡其扶植之責任，實為今日所共同應有之認識。

此外應請諸位注意者，尚有三點：其一，關於川桂復興之合併，以前各有材料廠機噐車站等，均有財產清單目錄，雙方財產價值之估計，須從速辦竣；其二，政府務必以全力協助公司，但公司財產原有既定計劃，在此外匯困難之時，所需物料，在在皆

需外匯，故應審慎研究如何力求撙節公帑；其三，關於本公司薪級問題，請轉告全體同仁，交通部對於本公司之職員，特別優待，仍承認公司之資歷，可以接續部資，並予以保障，盼各同仁均安心工作。

最後再談公司及各處辦公地點問題，公司駐在地為首都，原經董事會決定，已無疑問。至於各部處長，按美顧問之意，應在各地巡視，不論辦公處擇定何地，而部處長皆不應常駐一地。故地點問題，關係甚少，惟目前因房屋缺乏，及以往重心在貴陽之故，於是遂有就重慶貴陽二地間選擇討論之問題發生，同時亦有主張昆明為中心地點者，但各有利弊，難於確定。現擬先將運務部設於貴陽，其他兩部設於重慶，迨過一相當時期，再考慮合處辦公問題，並俟川滇完全通車及南甯形勢好轉，再決定全公司之工作重心。

訓令 總字第三二五七號

事一准西南公路特黨部函請轉飭各段對於道班壁由一報務須隨到隨發以利工人閱覽一案轉仰遵照

令各工程處（不另行文）

准西南公路特黨部本年五月三日公宣號字第六九五號函開：「查本部編刊之道班壁報，係按期寄交各段工程處轉發各分段第一期者，詢其餘各期，據答未見發下，相應函請貴處分飭各段，嗣後務須隨到隨發，以利工人閱覽，為荷。」等由。准此，合行仰遵照，此令。

處長 薛次莘
副處長 莫衛國
蕭衛國

五月十六日

康化民陸朝舉，學徒張廷傑萬年桐，木匠吉清澄冉楨祥，先後棄職潛逃，又司機王日廣駛車肇事，畏罪潛逃，葉子開革，附送各該機工通緝書一紙，函囑飭屬協緝，正核轉間，又准湖北建設廳施廳建路字第一八五八二號函，以司機李景明棄職潛逃，附送年貌表，囑為飭屬協緝各等由，准此，合行彙列名單，併案令仰一體協緝為要。此令！

附抄名單一份

中華民國二十九年五月二十三日

處長 薛次莘

副處長 莫衡

蕭衛國

△抄發各機關潛逃機工名單

服務機關	職稱	姓名	年齡	籍貫	通緝原因
西北公路局	司機	方沛然	二四	湖北新化	棄職潛逃
		王學良	二八	四川廣安	同
		王日廣	二二	浙江瑞安	畏罪潛逃
		楊秀山	三七	江蘇銅山	棄職潛逃
		趙鳳開	二七	江蘇徐州	同
		王子玉	二八	山東青島	同
		虞華時	二四	浙江	同
		康化民			同
		陸朝舉			同
		張廷傑	二二	河南開封	棄職潛逃
學徒		萬年桐	二〇	河南鎮平	同
		吉清澄			同
		冉楨祥			同
木匠		冉楨祥			同
		李景明	三二	江西	同
湖北建設廳	司機	李景明	三二	江西	同

管 理

訓 令

管字第三二三五號
准汽車牌照管理所函為廣西路局遺失駕駛執照請飭屬嚴查扣留送究等由令仰遵照由

令各附屬機關（不另行文）

案准汽車牌照管理所汽字1508號函開：「案准廣西路局管理局養運第九七〇代電開：案查前准貴所送來職業汽車駕駛人執照一千五百本，計自18001起至19500號止，當經順次換發在案，其中18545、18549、18550，等號三本經已發出映相號碼着領照司機前往照相，查18548號為張鴻所領，18549號為藍光遠所領，18550號為葉賜顯所領，當即該三本執照業同預蓋官章，俟映得相片後即可粘貼填製給發，詎四月十五日相片送來後，該三本牌照執照竟查尋不獲，查本局蓋印執照之印章，一概與執照存放在公伴箱內，茲該三本執照竟爾失蹤，誠恐被人竊去盜用，除由本局登報聲明作廢，並另發黃鴻18752號藍光遠18753號葉賜顯18754號執照外，相應檢同登報聲明啟事一紙，隨電送請貴所註銷，並希貴登記站查照，等由，附送登報聲明啟事一紙，准此，除電復將該項遺失執照號碼准予註銷，暨分別函令各公路交通管理機關及所屬各督察站登記站嚴查外，相應函請查照，飭屬嚴查，如發覺該項執照，即予扣留送究」，等由准此，合行令仰遵照，此令！

處長 薛次莘

副處長 莫衡

蕭衛國

中華民國二十九年五月十五日

訓令

管字第三二九二號

事一為第三分隊警士李云章乘隙由一潛逃仰一體協緝歸案法辦由

令各附屬機關(不另行文)

案據重慶辦事處報稱：「查第三分隊派駐海棠溪輪渡服務路警李云章，於五月十八日夜間，乘隙潛逃，報請鑒核通緝」，等情，除飭路警隊追保並嚴緝暨分函中運公司查照外，合亟令仰一體協緝，歸案法辦為要，此令！

中華民國二十九年五月十八日

處長 薛次莘

副處長 莫衡 蕭衛國

處務紀要

奉令抄發本處機車廠組織簡章

本處機車廠組織簡章，已於本年四月十八日奉 部令抄發，茲錄如下：

△交通部西南公路管理處機車廠組織簡章

第一條 本處為保養工程車輪渡及築路機器與製造修理工具起見，特設立機車廠。

第二條 機車廠執掌如左：

- 甲、關於各種機件機車之保養修理事項；
- 乙、關於各種工程工具之修理配置事項；
- 丙、關於廠用材料之收發登記及保管事項；
- 丁、關於技工司機之管理事項；

第三條 戊、本處交辦有關機車事項。

機車廠設廠長一人，必要時得設副廠長二人，秉承處長副處長之命，主管廠內事務。

第四條 機車廠得分股辦事，每股設股長一人。

第五條 機車廠設各級工程師四人至八人，工務員十人至十五人，股員六人至十人，辦事員十人至二十人，受廠長副廠長之監督指揮，辦理各項事務。

第六條 機車廠視事務之繁簡，得酌設助理員及練習生若干人。

第七條 廠長副廠長正工程師副工程師由處長遴選呈部派充，其餘職員由處長派充，呈部備案。

第八條 機車廠人事管理及其他一切事項，悉依照本處各項章則辦理。

第九條 本簡章自呈准 交通部備案之日施行。

路塹邊坡之研究

楊理準

讀新工程創刊號林君粘土路塹邊坡垂直試驗之簡報一文後，極感興趣，因意與林君稍有不同，爰草此文，以就正於明達。路塹邊坡應成何種坡度或式樣，當以能適合下列各原則與否而定：(一)路塹能安定，可減少以後修養；(二)須省土方；(三)便於工作；(四)美觀。上列四原則，(一)(二)係對立；(三)(四)亦係對立。大概欲路塹安定，則土方須多，欲省土方，則路塹難安定；工作便者難美觀，美觀者工作必難。路塹邊坡成爲何種式樣或坡度，始能安定，此與土壤力學大有關係。因土壤變化之因素太多，(如土之性質，含水量之多少，含其他物質與否等等)故土壤力學至今尚未成爲一成熟之科學，有待中外專家之繼續研究。然大概言之，土壤力學與水力學頗

多相似之處，無論何種土壤，因受地心吸力影響，其邊坡以愈平爲愈安定，愈陡愈不安定。在路暫初挖成時，土質邊坡藉其自身之粘固性，亦有垂直而不崩坍者。然一經雨水侵入，粘固性減少，每多崩坍而成斜坡，故新修之公路鐵路，以及河岸等邊坡之崩坍，多在雨後。中國北部各省，雖有路暫挖成垂直而亦不崩坍者，此因土質較佳，且少雨水沖侵之故，不能即以此斷定垂直邊坡較平斜者爲安定，亦不能斷定垂直邊坡爲自然界所原有。南部各公路暫雖或有一比一之邊坡發生崩坍情事，此因土質太劣，坡頂復未開挖天溝，致所有坡頂雨水皆流至邊坡，侵入內部，土之粘固性漸失，復經多次之日晒雨淋，土之粘固性全失，與鬆土無異，於是邊坡表面之土崩坍而下，結果必至邊坡角小於鬆土之安臥角始已，諒不致愈崩愈垂直。西南山地之梯田一級一級之間均成垂直，（其實絕不致完全垂直），係由於農人之減少不能耕作之邊坡面積，而增加耕地面積所致，並非垂直邊坡較平斜者爲安全。是故山地梯田一級一級之間多用石塊堆砌，或於塹上多植灌木類植物，利用其根以固結田塹，由上各點觀之，路塹邊坡，仍以築成斜坡較垂直者爲安定。在土質良好，雨量稀少地帶，自可將斜坡度變更，以節省土方。

階層邊坡尚有下列數弊：（一）階層作成十度之坡度，鋪草皮，作圓轉角，皆爲困難之點，尤以鋪草皮一節爲甚，如某路全部採用此種式樣，恐絕難辦到。（二）邊坡既成階層形，各層自難整齊劃一，殊不美觀，如必欲作成整齊劃一，則又多費人工。（三）階層邊坡之平層，人畜皆可立足，因此增加無知鄉民之攀爬及牛馬之踐踏，亦大有影響於邊坡之安定。以上係作者提出之意見，根據一知半解之學理推測而得，不敢謂其必是。今敍昆鐵路既有兩種邊坡之試驗，希望其試驗結果能公開，藉供全國工程人員之參證，則幸甚矣。

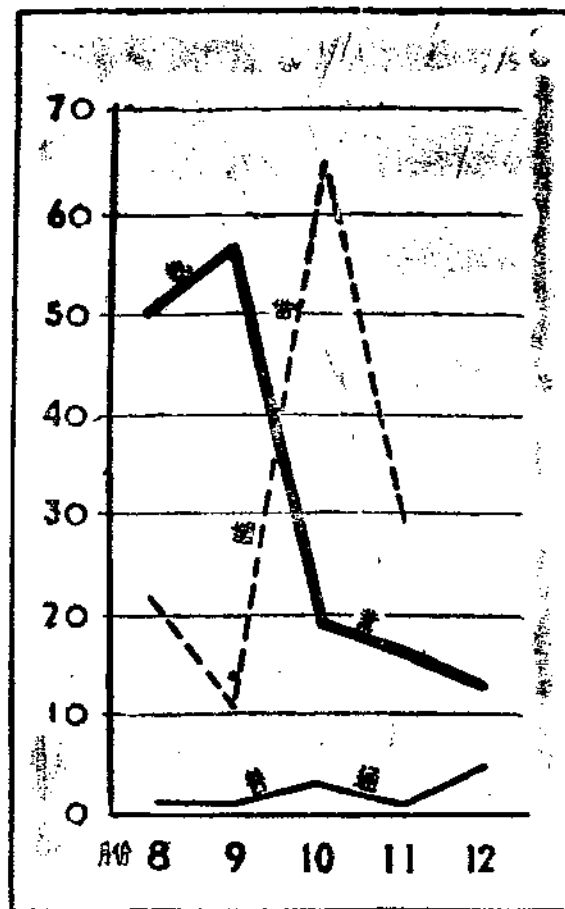
木刻 （苗女）

烏叔養作



此種「苗女」居偏僻地帶，其女子罕至城鎮，裝束陳舊，因又「古董苗」。其髮髻最爲特殊，假髮長達尺許，以小木梳剖爲兩半，用麻繩繫扎一尺長之薄竹片二根，橫插於髮髻上，服裝分便裝麗裝二種，但因生活環境貧瘠，故服裝皆甚儉樸。

(九) 經發駕駛人執照統計圖



互通汽車各省市

普通汽車駕駛人統一執照

全國公路交通委員會製

經發汽車牌照統計圖



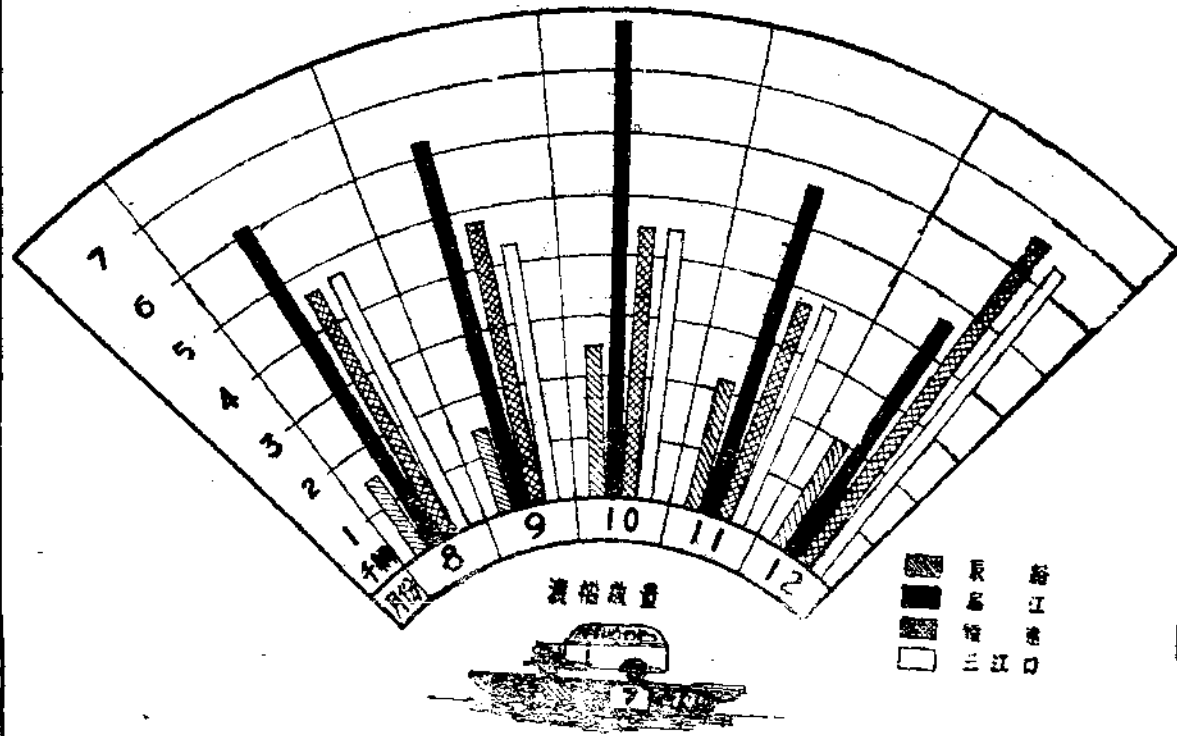
月份	第一類 (Sedan)	第二類 (Truck)	第三類 (Small Car)
8	—	290	—
9	81	303	—
10	—	115	1
11	—	—	—
12	300	743	17
共計	381	1451	18

總計 1850 輛

說明

經發之車輛牌照，自八月至十月發本處自製之西南字照會，自十二月始由部頒發統一牌照，為國西南字牌照，司機執照係由前交通委員會印製，十二月中亦經部規定統一執照，惟以手續較繁，本年內尚未換發。

(十) 各渡口過渡車輛統計圖



長江
嘉陵江
三江

說明
西南公路現有渡口共七處，重要者為湘境之辰谿，桂境之三江口懷遠及黔境之烏江等四處，其渡設均經擴充增加，試觀每月過渡車輛之數，即可知交通之繁重矣。

新運近訊

新運協進社本處支社體育組已於本年四月二十五日及二十七日在本處開過幹事會議二次，茲錄其議決事項如下：

- (一) 如何使尚未參加者羣來參加案
議決辦法：一、增加設備，如添開球場，添置器械等；二、各幹事熱心拉攏；三、增設運動種類，如添置木球台球等；四、本組佈告應彩色鮮明，多為張貼，使人注目。
- (二) 如何分組比賽案
議決：一、先從本處入手，以各科為單位；二、函約外段各附屬機關參加比賽；三、俟選手決定成績優良時，再對外參加比賽。
- (三) 如何發給錦標案
議決：錦標分二種：團體錦標以獎勵普及運動，個人錦標以獎勵選手。
- (四) 編造本組預算案
議決：憑各種球類幹事所編預算，交主席分別經常及臨時二類編造預算，報請支社核發。
- (五) 如何添置設備案
議決：添置木球二副，木瓶一副，公證人用高橙二只，籃球用記分牌一副，以及其他球架等類，由事務股及馬鐵段工程處負擔，另設體育室一間，更衣室一間，請事務股酌撥。
- (六) 規定錦標式樣案
議決：現有球類五種，各給團體錦標，又網球台球加給個人錦標，共七種，交盧君崇裕設計。