

中華民國郵務總局核准掛號認爲新聞紙類

2

中華民國五年十二月份

# 財 政 月 刊

第三十六號

## 財政月刊例言（原名稅務月刊）

- 一 本月刊之趣意在使國人知財務行政之狀況以資學問上及治事上之研究
- 一 本月刊應行選擇登載事項共分五大類

甲 法令

乙 公牘

丙 統計報告

丁 研究資料

戊 僉載

以上甲乙兩種更分細目如左

(一)賦稅 (二)會計 (三)公債 (四)銀行 (五)貨幣 (六)國庫 (七)官產 (八)其他雜項

- 一 除前條所列各項外凡外國財政事務有足供參考者得另立一門選擇登載

- 一 本月刊月出一冊資料過多時得發行臨時增刊

# 財政月刊第三十六號目錄

## ◎法令

### ●賦 稅

大總統指令五則

印花稅處章程

湖北省發行契紙細則

### ●會 計

大總統指令一則

### ●銀 行

大總統指令一則

### ●雜 項

大總統指令三則

大總統指令五則

漕運局簡章

◎公牘

●賦稅

呈 大總統查核京兆各屬已免及應免苛細捐款開單請鑒示文

呈 大總統擬訂印花稅處章程請核示文

呈 大總統呈報劃一滇省鹽稅定期實行以資整頓文

呈 大總統請將各省菸酒釐稅歸併公賣以備統一徵收文

呈 大總統查核黑龍江應行停緩及酌減苛細稅捐請鑒核文

呈 大總統核議京兆三年分徵收田賦考成請將經徵未完分數之前大興縣知事朱正元等六員

交付懲戒文

呈 大總統屠宰稅內宰牛一項擬請停止並將豬羊稅率略予變通文

咨呈國務院甘肅改徵丁銀並非加徵附稅亦非變更稅率請查照轉咨文

咨呈國務院直東兩省田賦附稅未能驟議停止請查照轉咨文

咨全國菸酒事務署本部規定六年分中央直接收入辦法咨請查照文

咨江西省長請將帶收地方五文串費撥作償還幣制借款不敷之用應准立案文

咨雲南省長續訂驗契辦法八條應准予備案文

咨各省省長都統轉飭查禁前清印花舊票應令繳銷辦理文

咨全國菸酒事務署農商部咨稱全國菸酒聯合會請定劃一直接稅法是否可行請核辦見復文

訓令各省財政分廳海常關監督部處會訂機製土麪粉填用空白運單簡章仰即遵照文

訓令湖北財政廳長聚興誠輸運外洋桐油准免該關釐金及宜昌過境稅文

訓令甘肅財政廳長各縣徵收丁銀如有浮收情事應即查明嚴禁文

訓令各省財政分廳長擬訂發行契紙細則及各種式樣迅速呈候核辦文

訓令各省財政分廳長特種營業稅暫勿徵收俟營業稅法公布後再行遵辦文

訓令各省財政調查員就便督查印花稅事宜並訂督查規則合令遵照辦理文

訓令各省財政分廳長轉飭承辦印花票人員嚴禁攤派注重實行貼用文

訓令各省財政分廳長查禁揭下業經貼用印花以後務應加盖圖章以免前弊文

訓令各海關監督現在出洋與國內游歷護照免稅單照已否一律貼用印花票文

指令湖北河南財政廳長所請於京漢路添設各局卡以便商運應准如所擬辦理文

指令吉林財政廳長所擬徵收煤稅辦法自係參酌地方情形議擬應准試辦文

指令甘肅財政廳長所請該省驗契停辦以後發生未驗契紙辦法應准照辦文

指令福建財政廳長將貨牙公司及散牙兩種辦法參酌完妥改訂章程部報候核文

電各省省長等通行各縣依期檢查貼用印花成績希即遵辦文

電各印花稅票分發行所未據造送各冊限一月內補齊呈送文

電各省財政分廳長關於印花公文款項另案具報文

●會計

呈 大總統會核江西省四年辦賑用款請予照銷文

咨復內務部閩省議會經費業經本部電復該省省長仍希列入地方預算等情請查照文

訓令津海等關監督催造收數比較表暨收入計算書送部候核文

●銀行

批殖邊銀行總管理處呈爲奉令凡發行鈔票暨一切營業均應遵守條例辦理已通行各分支行處所

一體遵照文

批盧信等呈爲創辦金星銀行股份有限公司懇請批准立案文

批蔚豐商業銀行經理郝登五呈爲遵令遵照稟准章程不兼營證券交易之業務文

批張春城等呈爲創辦裕國實業銀行擬具章程請批准立案文

●雜 項

呈 大總統蒙古王公廩餼等項擬由部按月提前籌撥蒙藏院所請容俟財力充裕再行妥籌辦理

文

呈 大總統分發長蘆場知事周學俊等到省一年期滿照章甄別留省補用文

會呈 大總統復設漕運局轉運米糧以平市價而濟民食擬具章程請鑒核文

呈 大總統會核粵省四年分賑務報銷擬請照數准支文

呈 大總統酌議發還黨人抄產分別辦法文

批天津匯通運輸公司蚌關扣留亳州分公司代運銅斤確係由制錢鎔化禁令森嚴萬難寬縱發還文

批華富殖業銀行發起人張殿英聲明脫離關係請批示備案文

◎統計報告

民國行政統計彙報 財政類 續第三十五號

天津造幣總廠報告書 續第三十五號

◎彙載

目 錄

大總統令 十五則

大總統訓令 三則

大總統指令 七則

財政部令 四則





浩

命

## ● 財政部通告

爲通告事案查民國二年搭放八九十三個月官俸所發之定期有利國庫券所有第一二三各期應付本息歷經本部委託中國銀行照章發付在案現查此項庫券逾期已久尙有未領本息者應亟規定截止付款日期以資結束茲定以本年十二月三十一日爲付款截止之期凡持有上項逾期庫券未經領取本息者務速持向北京中國銀行領取本息過期不再補發幸勿自誤特此通告

## ● 中國銀行廣告

本銀行設總行於北京並於下開各處先後分設享有發行鈔票代理國庫之特權並辦理匯兌買賣生金銀往來存款 定期存款 抵押放款 貼現放款 代各公司商號或個人收取本埠及他埠票據款項 並保存有價證券及一切貴重物件所有一切利息匯兌行市無不格外克己以副 光顧諸公之雅意至本行兌換券準備充足兌付便利除在本行到櫃隨時兌現外並設匯兌所多處此項兌換券信用既昭用途亦廣凡完糧納稅發俸放餉官款出納商民交易以及應付鐵路輪船郵電等費一律通用特此通告以便周知各省設行之處列下

天津 濟南 青島 烟台 滕縣 濟寧 周村 惠民 益都 臨清 臨沂 開封 周口  
彰德 漯河 信陽 大原 運城 南京 上海 鎮江 蘇州 無錫 揚州 清江浦 安慶  
蕪湖 大通 南昌 福州 南台 杭州 寧波 漢口 沙市 宜昌 廣州 奉天 營口  
安東 錦縣 大連 鐵嶺 吉林 長春 哈爾濱 齊齊哈爾  
再北京總行現特於通州海澱設立匯兌所委託本京殷實商店專兌本行鈔票茲將各號開列於下  
驪馬市恒裕金店 東珠市口隆茂源銀號 西河沿仁昌金店 安定門會源銀號 新街口益泰成  
布店 西單牌樓和順公布店 後門永通誠布店 東四牌樓寶源銀號 中國銀行總行啓

●法令

●賦 稅

大總統指令 五則

令財政總長陳錦濤

呈擬訂印花稅處章程請核示由

呈悉准如所擬辦理此令 十一月六日

令財政總長兼鹽務署督辦陳錦濤

呈報劃一滇省鹽稅定期實行由

呈悉此令 十一月六日

令財政總長陳錦濤

呈請將各省菸酒釐稅歸併公賣以備統一徵收由

呈悉准如所擬辦理此令 十一月二十三日

令財政總長陳錦濤

呈查核黑龍江應行停緩及酌減苛細稅捐請鑒核由

呈悉准如所擬分別辦理即由該部轉行遵照此令十一月二十五日

令財政總長陳錦濤

呈屠宰稅內宰牛一項擬請停止並將豬羊稅率畧予變通由

呈悉准如所擬辦理此令十一月三十日

印花稅處章程 十一月六日呈准公布

第一條 財政部內附設印花稅處辦理全國印花稅事宜各省酌量地方繁簡先就商務發達稅收較

旺之處酌設印花稅分處辦理該處印花稅事宜其偏僻省分隨時體察情形次第推擴

第二條 印花稅處應設總辦一人由財政總長派充呈報 大總統備案

第三條 本處設會辦一人襄理處務科長三人科員十人至十四人分任事務均由財政總長派充其

分科執掌如左

第一科 掌理關於解釋法令擬訂章程規則暨辦理印花稅人員任免獎懲事項

第二科 掌理關於稽核稅票稅款等冊報辦理簿記暨核收提撥款項等事務

第三科 掌理關於監製稅票暨保管發行等事務

以上各科爲繕寫文件暨整理檔案得酌用雇員

第四條 分處設處長一人由財政總長派充該分處應用科員及書記應視稅項發達之程度由處長酌擬員額呈部核定

第五條 本處及分處職員如果辦理得力確有成績由財政總長擇尤比照現行最優獎勵章程辦理其辦事不力者即行撤換

第六條 委託發行之各機關由部酌定給與經費其執行檢查之巡警暨襄助之商會及自治機關各項人員勸導得力者分別成績給予勳章獎章由各分處長會同財政廳長呈請省長咨陳財政部核辦

第七條 本章程由 大總統批准之日施行

湖北省發行契紙細則 十一月十六日核准

第一條 本細則遵奉財政部令爲鄂省發行契紙辦法之規定

第二條 各縣知事應遵部頒補訂契稅條例施行細則第一條就所管區域情勢酌設契紙發行所若干處委託公正紳董或殷實商店管理

第三條 各縣分設發行所地點及委託管理之紳董姓名或商店字號應由縣知事報明湖北財政廳備查

第四條 各縣知事應將新定契紙內例則摘要各條演成白話並開列各發行所地點廣貼布告俾衆周知

第五條 前條布告發貼三個月以後如再有仍用私契紙立契並不遵章購領契紙者應遵部頒補訂契稅條例施行細則第九第十第十一三條分別實行懲罰

第六條 縣知事公署暨發行所辦公經費得在所收契紙費每張五角內除以二角五分解省外以一角爲縣署公費以一角五分爲發行所經費各按銷售張數提給之

第七條 縣知事發行契紙之手續及發行所已售各紙之應繳兩聯暨清結紙費之期限照部頒補訂契稅條例施行細則第二第三兩條辦理但邊遠鄉鎮銷售無多者得按月結繳一次

第八條 購領契紙人應填之申請書由縣知事照式刊印發交各發行所囑令購領契紙人遵填前項申請書不取分文

第九條 發行所根據購領契紙人所填之申請書將賣主或典主買主或承典人姓名暨給發契紙之年月日代填於契紙並轉載繳廳繳部兩聯分別給發存留

第十條 各發行所應將申請書連同繳廳繳部兩聯按期繳送縣知事公署以爲檢查納稅逾限送達罰金通告之準據

第十一條 契紙內除賣主或典主買主或承典人姓名暨給發契紙之年月日由發行所於給發契紙時代填外其餘各行悉由購領契紙人自行填寫

第十二條 繳廳繳部兩聯內應行填寫之事項除由發行所照申請書轉載者外餘由縣知事於該契納稅時根據契紙補填並照填存根

第十三條 發行所祇有承售契紙之責所有徵收契稅事務仍歸縣知事公署辦理發行所不得代辦第十四條 發行所除照章徵收契紙費填給定式收據外不得額外浮收違者照律懲處

前項契紙費收據由縣知事尙湖北財政廳請領發交各發行所填用

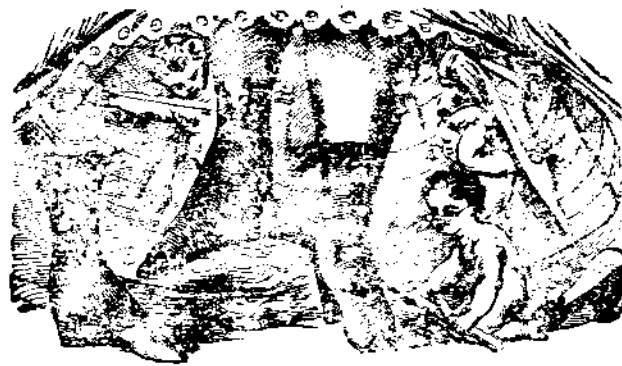
第十五條 本細則自奉財政部核准後由湖北財政廳通令施行



號六十三第卷三第

---

法  
令  
賦  
稅





●會計

大總統訓令 一則

據審計院呈稱前籌備國會事務局編送總冊內列參眾兩院議員特別接洽費及交際費十一萬五千圓調查費二萬一千二百元並無支出證據又前籌備立法院事務局編送總冊各年度支出超過預算三萬四千八百三十六元六角四分五釐此外尚有調查費十五萬四千四百元亦未將旅費計算書並單據彙送查與定章不合均未便遽予核銷業由院議決刪除等語著交內務財政兩部查照辦理此令  
十一月十六日

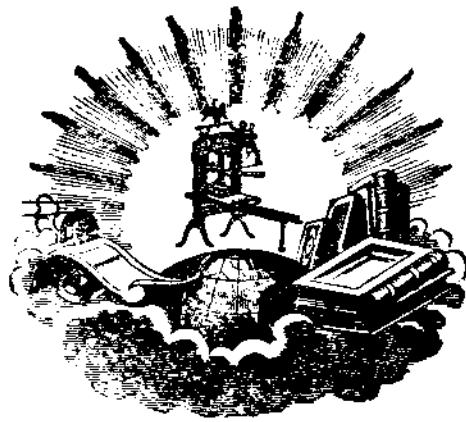


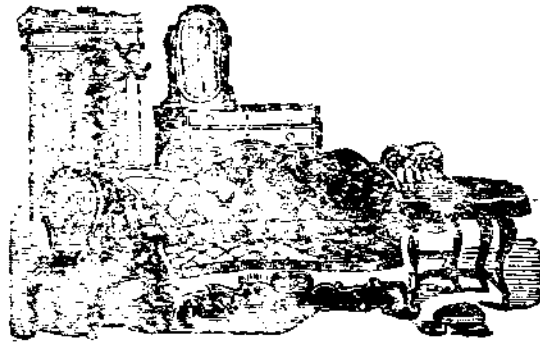


● 銀行

大總統訓令 一則

據陝西省長陳樹藩呈請飭部勒令前秦豐銀行總辦孫蔭赴陝清釐公款等語交該部會同轉飭遵照  
此令十一月二十三日





●雜 項

大總統令 三則

奉天督軍兼署省長張作霖呈稱前西豐稅捐局局長趙沛交代未完屢次勒迫延不清繳應請褫職歸案訊辦等語趙沛著即褫去知事原職提交法庭從嚴勒追以重公帑並交內務財政司法三部查照此令十一月七日

廣東水災善後有獎義會於三年十月經該省將軍巡按使據港澳救災公所呈請電呈政府核准暫行辦理當日該省災情過鉅籌振維艱暫准施行計非不得已惟查該義會仿照鋪票辦法實與籤捐相似且其章程載明以二成五充振五釐爲經費七成開彩是直假慈善之名行賭博之實兩年以來流弊滋多此項有獎義會應與各項賭博一律禁止以端風俗而挽澆漓著廣東省長朱慶瀾即行查明飭令剋日停辦此後無論何項公益之事均不准藉辭籌款巧立名目貽害閭閻並由該省長隨時嚴切勸告毋任再蹈惡習以副納民軌物之至意此令十一月十九日

據福建督軍兼署省長李厚基電稱本月十五日下午七時福州南台洋中亭地方失慎延燒至夜一時始熄共焚去民居鋪戶二千家之多災民載道慘不忍觀懇撥帑款振卹等語南台爲商民繁聚之地遭此奇災殊堪憫惻著由財政部迅即撥銀一萬元發交該兼省長遴委委員核實散放並將火政加意講

求以恤民艱而弭後患此令十一月三十日

大總統指令 五則

令內務總長孫洪伊

財政總長陳錦濤

呈爲會核江西四年辦賑用款二十八萬餘元請予照銷由

呈悉准予核銷此令十一月九日

令內務總長孫洪伊

財政總長陳錦濤

呈復設漕運局轉運米糧以平市價而濟民食擬具章程請鑒核由

呈悉准如所擬辦理此令十一月十五日

令安徽督軍張勳

呈典商李經畬典存公款業經民軍提用咨部有案據情懇請准予抵銷以恤商艱由

呈悉准予抵銷交財政部查照並轉行遵照此令十一月十五日

令內務總長孫洪伊

財政總長陳錦濤

呈會核粵省四年分賑務報銷擬請照數准支由

呈悉應准照支此令十一月十七日

令財政總長陳錦濤

呈酌議發還黨人抄產分別辦法由

呈悉准如所議辦理此令十一月二十一日

漕運局簡章 十一月十五日呈准公布

第一條 漕運局爲接濟京津民食而設以採運米糧平價便民爲宗旨

第二條 漕運局設總局於北京此外應設分局及其設立地點由該局察酌各該地情形呈由財政部

會同內務部核定

第三條 漕運局設總辦一員主持局中一切事務由財政部會同內務部遴員派充設辦事員若干員

分辦局中各項事務由總辦開單呈請財政部派充

前項辦事員至多不得過十人

第四條 漕運局採運米糧得體察情形招商承辦其運米護照統由財政部刊發加蓋漕運局關防以資憑証

第五條 採辦米糧并運銷區域及各處採購數目由漕運局隨時呈請財政部核定之

第六條 漕運局除採運米糧外其餘雜糧如小米麥子高粱玉米麩粉之類爲京師民間所常用者亦得隨時兼運以爲米之補助

第七條 漕運局轉運米糧經過沿途局卡准免收釐金十分之三關稅仍照常完納

第八條 漕運局採運米糧如係招商承辦者米每石應徵報効金八角其麩粉及各項雜糧每包或每石應徵報効金若干由該局呈請財政部核定並呈報內務部

第九條 承辦商人採運米糧如有運多報少或報運之種類與採運不符者一經查寔按應徵報効金之數加五倍處罰

第十條 米及各項雜糧價格由承辦商人商承漕運局總辦參酌市面情形酌定隨時呈報財政部查核如有不遵酌定價格任意高抬者查寔後照高抬之價加十倍處罰

第十一條 所有採辦及運銷米糧各數目漕運局應於每月終造具清冊分報財政部及內務部備案

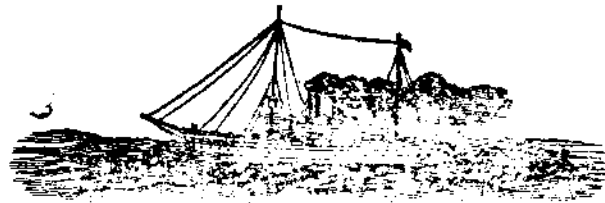


第十二條 漕運局應需經費由該局造具詳細表冊呈由財政部核定

第十三條 本章程所有未盡事宜應由該局另訂辦事細則呈請財政部會同內務部核准施行

第十四條 本章程自公布之日施行





公

體

# 財政部

爲

通告事查印花稅法業於中華民國元年十月二十一日奉

大總統令公布其施行細則亦已由本部刊登政府公報至印花稅法施行日期京師則以陽歷三月初一日爲始而各省俟稅票到達後亦一律開辦已經內務部步軍統領衙門順天府出示曉諭各在案茲以發行稅票事屬初創深恐民間未及周知特將辦法爲商民人等言之查印花稅法創自歐美近幾及於全球各國人民以所費不多獲益無限行用以來交口稱便即東西學者亦無不目爲良稅方今文明日進社會之交涉益繁弊竇叢生勢所不免故人民當財物移轉時所有一切契約均應貼用印花以堅雙方之信用而杜一切之弊端但人民既有納稅之義務即有享受保護之權利泰西各國均明定貼有印花稅票者遇有訴訟事項於法庭上當有合法憑證之效力前經參議院議決之印花稅法各條亦詳悉言之並聲明有不依本則之規定粘貼足數之印花者不特法庭上失其效力且處有相當之罰金無非杜漸防微爲保護人民之財產起見亦不僅僅爲國家收入計也至印花稅貼用法凡價值十元以上者貼印花一分或二分其價值僅千分之一至千分之二較之各國尤爲輕而易舉查英國各種契約凡在十先令法國各種契約十佛郎以上者徵稅百分之一若以華銀核之須四五元有奇則其輕重殆不可同日語也取之者既如此其輕而保護之者又如此其周且至裕國利民莫此爲甚爲此通告商民人等其各仰體斯意實力奉行無違此告

右仰

商民人等一體知悉

中華民國二年 月

日

## ●公牘

### ●賦 稅

呈 大總統查核京兆各屬已免及應免苛細捐款開單請鑒示文 十月三十一日

爲查核京兆各屬已免及應免苛細捐款開單恭呈鈞鑒事竊准京兆尹王達咨稱案據財政分廳呈稱查京兆歲入除賦稅釐金而外別有各種規費原爲各縣相沿自用之款民國三年七月前尹長沈呈准化私爲公支配各縣薪公等費預算十九萬三千七百九十二元民國四年分徵收二十一萬一千零五十四元實占本區歲入五分之一現查屬於賦稅性質及與賦稅連帶徵收各款均已劃出歸入正款報解其由地方公益捐款改撥者亦均分別劃還惟各縣向例規費之牲畜稅一時尙難改訂辦法暫照舊例辦理茲就各項規費中擇其瑣細太甚者酌予停免此外則有果捐一項或充地方警款或充行政經費開辦以後多無成效已於另案呈明裁撤又查民間應差物品折價交納者已經列爲正款惟現物應差及官價採買兩種弊竇甚多應請通令各縣一律禁革以除稅政所有彙核京屬稅捐等款已免及應免各情形理合開具清單呈請察核辦理並轉咨財政部備案實爲公便等情前來查單列各款委係苛細之捐弊竇滋多應即准予一律禁革以紓民困咨請核覆等因到部查地方苛細雜捐前經奉令著商同地方長官查明呈請減免業由本部呈請將河南丁漕串票等捐停免在案茲准京兆尹咨陳各節本

部詳加察核原單所開果捐及各項規費實屬收數無多迹近苛細擬請准予照案停免以示國家軫念民艱之至意所有查核京兆各屬已免應免苛細捐款緣由理合開單呈請鑒核示遵謹呈

京兆各屬已免及應免苛細捐款

捐款項下

一果捐

查前項捐款係自民國四年開辦尙未推行全區收數亦復無幾業經京兆財政分廳呈由京兆尹核准停免擬請照准

規費項下

一酒行月捐

查前項規費與牌照稅殊嫌衝突業經京兆尹查明免除擬請照准

一綠營規費

查前項規費初由密雲縣白馬關大水峪兩處營兵向經過關門之鄉民抽收迨綠營裁撤改由該縣署派人經收數目無多擾累實甚業經該縣呈由京兆尹核准免除擬請照准

一瓜戶租底及盤倉脚夫例規

查瓜戶租底係由內務府瓜戶繳納盤倉脚夫例規係由應差脚夫繳納此兩項名目猥瑣收數極微請一律停免

一 鼓礮手例規

查前項規費係前清舊例考棚鼓礮夫役工食由各鄉甲長攤派繳納收數甚少擬請停免

一 地保點卯費及更換牌照費

查前兩項規費明為收諸地保實則攤派鄉民間接騷擾未便存留擬請停免

官署不正當例規項下

一 交納現物及官價採買

查交納現物係商店供給縣署及監獄應用物品官價採買係縣署不按市價購取各物或給五成或給三成不等此兩項取之於民殊非正當擬請一律免除

呈 大總統擬訂印花稅處章程請核示文 十一月六日

為擬訂印花稅處章程仰祈鈞鑒事竊查我國印花稅法於民國元年十月經前參議院議決公布二年次第施行其時創辦伊始事務尙簡暫在本部賦稅司內附設印花稅票總發行所總司其成所有解釋

稅法擬訂規則稽核稅款製發稅票等事均由該所辦理綜計收入三年以前僅數十萬元自四年督飭各省廣爲勸導實行檢查并經派員分往督查是年售出票價已達三百六十餘萬元成績漸有可觀惟是稅收既按年遞有增加事務亦因時愈形繁頤且稅款稅票鈎稽保管督促進行在在均關緊要與經管他項稅務不同現設之總發行所爲本部賦稅司附屬之一小部分設備未甚完善各省又無專管機關故收數不能十分暢旺當經本部擬訂印花稅處章程十一條送交國務會議原擬於本部內設一專處於各省區酌設分處以期指臂相維嗣經會議僉以部內改設印花稅處派委專員管理較足以專責成自應改擬章程督促進行至各省應分別繁簡查明收稅較旺者先設分處次第推廣由院咨覆前來茲特參酌議決情形擬訂印花稅處章程七條另單開列如蒙俯准卽行由部遵照辦理再該處係暫設機關應俟辦有成效再行擬訂官制提出國會議決合併聲明所有擬訂印花稅處章程緣由理合呈請

鑒核訓示施行謹呈

再印花稅處章程第二條載印花稅處應設總辦一人由財政總長派充呈報 大總統備案等因

現在印花稅務亟待進行查有本任賦稅司司長參事上行走李景銘堪以調充總辦之職擬卽由部派充飭令照章組織從速辦理以重稅務合併陳明伏乞 鈞鑒



呈 大總統呈報劃一滇省鹽稅定期實行以資整頓文 十一月六日

爲劃一滇省鹽稅定期實行以資整頓恭呈仰祈鈞鑒事竊維滇鹽稅率紛煩秤觔複雜邊岸腹地情形各不相同欲施整理之方自非設法通籌折衷定制不可迭經部署督飭運使稽核分所會同妥議旋據迭次陳述該省困難情形並詳細擬議前來查滇省產鹽地方向分三大井區每井銷鹽區域均有內岸邊岸之分其運道之險夷與夫成本之輕重兩岸本有不同勢不能強歸一律舊制分岸行鹽原屬甚善惟從前內岸稅率每百觔徵收四元七角以至二元八角邊岸稅率每百觔徵收二元七角以至三元四角多寡不等稽核爲難所宜權衡重輕化散爲整至於內邊兩岸所用鹽秤內岸則有百零五與加二十八之別邊岸則有加三十八與百五十八之殊名目煩碎虧耗尤多加以邊岸各屬地鄰緬越無稅私鹽任意充斥官鹽由內地運往往有半途私卸衝銷內岸者故變法之始必須妥慎圖維量爲防制俾輕之不滋倒灌之虞重之不啓侵銷之漸至確定觔兩改行新秤則尤應相輔而行不容或緩因於上年九月間改訂新章定爲內岸每運鹽百觔徵稅三元五角邊岸每運鹽百觔徵稅二元無論內岸邊岸均按庫平十六兩八錢之新定鹽秤放鹽收稅從前加秤名目一律取消其邊鹽出場亦照內地稅率先行收足三元五角俟到岸後證明該鹽係實銷邊岸再將產地多收之每百觔一元五角發還商販以免半途拆卸影射私銷之弊定案後當飭運使於本年一月施行惟彼時適值滇省軍事發生未及舉辦現在該

省秩序業已恢復新任運使由雲龍遵照前案商明稽核分所電請於明年一月一日起開始試辦前來部署查此案規定已久未便再延自應准如所擬以資整飭除由部署電飭遵照外理合據實呈明伏祈

鈞鑒謹呈

呈 大總統請將各省菸酒釐稅歸併公賣以備統一徵收文 十一月二十三日

爲呈請將各省菸酒釐稅歸併公賣以備統一徵收事竊查各省菸酒釐稅名目繁多定率雖輕徵輸不易上年創辦菸酒公賣原爲改良稅制統一徵收現在規模既具自應切實進行擬由本部督同全國菸酒事務署迅速擬具歸併菸酒釐稅辦法呈請核定施行至各省財政廳所管菸酒釐稅有尙未劃交公賣局接管者應卽從速移交以便籌備并由全國菸酒事務署嚴飭各省經徵人員認真辦理勿滋流弊所有擬請將各省菸酒釐稅歸併公賣以備統一徵收緣由理合呈請 鑒核訓示祇遵謹呈

呈 大總統查核黑龍江應行停緩及酌減苛細稅捐請鑒核文 十一月二十五日

爲查核黑龍江應行停緩及酌減苛細稅捐開單恭呈鈞鑒事竊准黑龍江省長畢桂芳咨稱案據財政廳呈稱江省地處極邊軍政要需悉仰於租稅惟維持現狀兵備擴充租稅雖因墾地加增奈頻年災歉

相仍預算仍入不敷出本省自上年整頓舊稅籌收新稅凡屬於國家者未便遽議免除茲謹擇其收入甚微捐率重複應行減緩者查明開單詳叙說明陳請轉呈至地方各稅江省自設治以來各縣局辦理地方學警自治實業各政無非就田賦捐稅各項酌收附加等捐藉資挹注但田賦關係正稅亟應限制邊地新荒漸闢响捐日增各屬似不能因此次之限定慮其不足擬請飭知各縣凡籌收响捐每响地不得過大洋四角其從前籌收在四角以上者自奉此次飭知後即行遵照刪減其不滿四角者應准照舊附徵此外地方各捐迹近苛細並地方進化如呼蘭綏化海倫巴彥及其他各縣捐款充裕供足給求者但有可以停緩之捐概行緩免一併開單陳核各屬車捐或按套數抽收或按牲畜徵權名實不符本應及期改革惟改定全省劃一車捐章程已經本廳另案於會同警務處核覆紳民吉祥耿之光等稟陳應辦要政條列各款案內會請實行蒙批俟調查各屬車輛後由處會廳妥擬辦法詳候核奪等因在案應請俟此案實行即將省縣各處舊有各車捐無論按套數按牲畜一例革除以昭劃一而免紛擾現時暫請緩免以省繁牘至沿邊各縣局並無响捐可收而各政又關係考成不得不同時舉辦若一律以明令限制之勢必無款辦事庶政末由而興地方即難以發達故同一捐也此去彼留者有之此輕彼重並不酌減劃一者有之良以地方捐稅之去存皆有事實之廢興關係此又廳長之遵令體察本省地方情形不能不兼籌並顧也再各屬因舉行政務附加新捐有一事始用一款裁減以後地方經費勢必不敷儻

再於此外另立名目加收他捐則此減彼增同一苛擾仍於民生無補自應及早籌及應請飭知各地方長官遵照裁減後預算量入爲出就款辦事嗣後無論何項新政發生所需之費統就原有入款範圍勻配支給不得藉口再請追加以致有名無實除關於省庫收入經此次停減後由廳限制支出以赴預算定程並有應行整頓之處仍俟隨時詳明辦理外所擬是否有當理合具文並繕具請緩各稅捐清單呈請鈞長鑒核轉呈批示施行計附清單二紙等情據此詳查單開擬請分別停緩各捐稅名目分國家地方兩種所請停緩各款既據切實查明均屬收入甚微捐率重複自應分別停緩以紓民力其餘稅收如百貨捐關係收入甚大礙難議減至地方所停各款亦屬迹近繁瑣收數無多且於地方行政並無牽動似應一律照准分別辦理除呈報並指令遵照外相應鈔錄清單咨請核復等因到部查地方苛細稅捐前經奉 令著財政部商同地方長官呈請減免業由本部先後呈請將河南丁漕串票等捐暨京兆各屬規費等項停免各在案茲准黑龍江省省長咨陳各節本部詳加查核原單所開粉條酒稅等項實屬收數無多迹近苛細擬請准予照案分別減免以示國家軫念民艱之至意所有查核黑龍江應行停緩及酌減各項稅捐緣由是否有當理合繕具清單呈請鑒核示遵謹呈

黑龍江屬於國家稅之應行停緩及酌減各項苛細稅捐

一白麪粉條稅

查該省麥豆既完納糧石捐若以麥豆原料製成白麪粉條再行徵稅殊屬重複擬請停緩

一加徵酒稅五釐

查該省菸酒公賣局既已設立酒稅日益加重該省加徵此項五釐殊屬有礙正稅擬請停免

一烏草稅

查該省財政廳前以洋靛充斥土靛不能暢銷呈請免稅三年經部核准在案現在該省靛稅既經免除烏草同係染品且稅減少擬請一律免徵以養稅源

一猪羊牛印稅

查該稅與屠宰稅性質相同如再收此稅實屬迹近苛徵擬請停免

一柳條稅

查該稅係徵自貧民收數無多煩擾尤甚擬請停免

一豆餅稅

查該項豆餅爲飼畜之品又係笨重之貨陸運既不能行遠稅率過重勢必滯銷該省現擬將此稅減爲每百觔徵收大洋五分擬請照准

一缸貨稅

查該稅爲數甚少無補於公用擬請停免

一 木植百貨一成捐

查該省木植於所徵木稅外復徵百貨一成捐殊屬繁苛擬請停免

黑龍江屬於地方稅之應行停緩各項苛細稅捐

一 巴彥縣貨床捐

查該縣貨床捐係徵自零星賣貨攤床所得之賣價預算年列大洋一百元撥充警費核其性質與該省百貨捐相似且收數無多擬請准予停緩

一 巴彥縣店捐

查該縣店捐徵率係每人徵銅元一枚由商戶自行繳納年收大洋一千三百餘元撥充警察經費雖係名爲店捐究屬近於人頭稅名目殊不正當擬請停緩

一 慶城縣貨床捐

查該縣貨床捐年僅徵收大洋八十元爲數無幾擬請停緩

一 瓊瑋縣黑河鎮煙筒捐

查該縣煙筒捐係撥充警費年僅收大洋八十餘元惟據該省財政廳聲稱該縣警費雖係支絀然此

項捐款究非大宗收入仍與事實無補所請停緩之處擬請照准

一 湯原縣炭窯捐

查該縣炭窯捐係發給燒炭人營業執照每窯一座年收大洋一元補助警費現在該縣燒炭人少僅有炭窯一座年收大洋一元爲數過微擬請停免

一 湯原縣入山營業警費

查該縣入山營業捐係徵自入山伐木之人每人每年徵收附加營業費錢四吊補助警費現因該縣採木之人甚少年僅收錢十六吊爲數過微擬請停緩

一 湯原縣商業執照費

查部章徵收商業註冊費并無於註冊外徵收執照費擬請停緩

一 肇州縣草甸捐

查該縣草甸捐年共徵錢一千吊撥充學費現在該縣墾戶日增响捐漸裕去此少數捐款學務尙易維持擬請將此捐停緩

一 木蘭縣河綆捐

查該省木植擔負本重該縣木綆費年收大洋三百六十元就河中經過大柴按十抽一充農林試驗

場經費苛索留難殊無理由擬請停緩

一大賚縣稅契附加捐

查該縣稅契附加捐年共徵洋六百六十七元撥充學費查該省稅契買九典六較各省爲重且按照條例除正稅及契紙五角外不得多取分文該縣徵收附加捐非惟煩苛并與條例不符擬請停緩

一大賚縣床捐

查該縣床捐每費錢一吊徵二十文年徵錢六千九百七十餘吊撥歸警費該縣地方較爲繁盛籌款尙非十分爲難惟床捐徵自小商未免苦累擬請停緩

一呼蘭縣經紀捐

查呼蘭縣經紀捐係徵自木炭木柈子石灰魚等項統共年徵錢二萬一千四百吊撥充學費惟以經紀命名與牙稅性質相同該省既有牙店牙紀若再徵經紀捐未免重複擬請將此項經紀捐停緩

一呼蘭縣牙行捐

查該縣牙行捐係就賣馬場按照所賣牛馬價每吊收捐錢二十文年共收錢一萬五千七百六十吊零五百餘文撥充警費該縣既已設立牙店牙紀應設法整頓以裕正稅若再徵收牙捐殊與定章不符擬請停緩



一呼蘭縣屠戶捐

查該縣屠戶捐年收大洋六百九十元撥充警費惟該捐與屠宰稅重複擬請停緩

一海倫縣旅店捐

查該縣旅店捐係充警費無論大小旅店每房一間月收錢一吊年共徵錢一千二百吊並非大宗收入擬請停緩

一海倫縣澡塘及板片捐

查該縣澡塘捐歸縣署代收每家每月徵江錢十二吊年共收錢六百九十六吊又板片捐亦歸該縣署徵收按板商原本每一吊徵江錢二十文年共收錢四千五百二十八吊六百四十文均係留充自治積金該縣自治積金已有賣糧捐地皮租共二十五萬餘吊存款足資支給毋庸再徵上項各捐擬請一律停緩

一綏化縣炭諭費

查該縣炭諭費指充警費徵率計炭店七家年各徵錢七百吊與牙店性質相同現正推行牙稅之時凡與牴觸及跡近重複者自應刪除免碍正稅擬請將該縣炭諭費免除

一綏化縣軍衣費

查該縣因籌辦巡警已就零星鋪戶收零鋪捐錢五萬餘吊又收妓捐錢二萬餘吊茲復於零鋪捐妓捐而外加收軍衣費錢五千九百餘吊擔責頗重擬請停緩

一 拜泉縣車捐

查該縣車捐按馬套數徵收實即馬捐每馬匹徵錢一百文預算年共徵錢一千五百吊撥充警學費該省警學費多恃响捐爲大宗拜泉土脈膏腴荒地日闢响捐迭增該項車捐擬請停緩

一 嫩江縣船捐

查該縣船捐分二等有桅載貨船停岸一百次每次收洋五分無桅載貨船停岸一百次每次收洋三分共約大洋八元爲數無幾且未指定用途擬請停緩

一 訥河縣商捐

查該縣於肩挑車載貿易之小商每人領票一張收小洋二元雖係爲警費籌款究屬爲數無多亦非體恤商人之道擬請停緩

一 青岡縣店捐

查該縣店捐常年僅徵一二兩個月及十十一十二三個月其間三月至九月七個月免徵共計收錢六百吊撥充警費爲數無多擬請停緩

一 漠河設治局炭窰捐

查該縣炭窰捐每處年徵羌洋八元現共計二處徵羌洋十六元撥充警費爲數無多擬請停緩

一 訥河等縣車馬店捐暨牲畜頭捐

查該縣及嫩江克山泰來鎮等處所徵車馬店捐暨牲畜頭捐均涉煩苛擬請一律停緩

一 龍江呼蘭綏化等縣車店捐

查龍江等縣所徵車店捐均係收數無多跡近苛細擬請一律停緩

呈 大總統核議京兆三年分徵收田賦考成請將經徵未完分數之前大興縣知事

朱正元等六員交付懲戒文 十一月二十五日

爲核議京兆三年分徵收田賦考成繕單恭呈仰祈鈞鑒事竊查徵收田賦考成條例及報告表冊程式曾由本部於三年九月分別擬定呈奉批准通行各省遵辦並令自三年分起各該省田賦徵收截數造報各期限暫行按照戶部則例所載徵收事例第一第十九兩條及奏銷考成第一條辦理各在案茲准京兆尹將京兆各縣三年分徵收田賦總分表冊咨送到部據冊開丁租課原額共銀二十八萬七千七百九十兩零六錢九分三釐錢一千二百四十五串豆四百五十六石四斗六升五合除因案遞緩並上

上花戶長完及是年蠲免緩徵等銀九萬三千九百八十一兩八錢六分五釐豆九十四石四斗九升六合外應徵銀十九萬三千八百零八兩八錢二分八釐錢一千二百四十五串豆三百六十一石九斗六升九合已完銀十七萬六千五百二十五兩零八分六釐錢八百五十四串四百文豆三百三十石零四斗九升七合未完銀一萬七千二百八十三兩七錢四分二釐錢三百九十串零六百文豆三十一石四斗七升二合以上將錢豆二項折合銀兩統計京屬各縣已完九分有奇未完不及一分本部按册核算尙屬相符所有督徵之財政分廳廳長及監督財政之京兆尹均應照例免議又查京屬催徵上年積年舊賦暨帶徵緩賦各項已完不及一成之一例應分別議處但念該處災歉頻仍姑准從寬免議又京兆造送此項表册應照部准限期於八月初旬送部該處初次於八月下旬造報逾限不過十日惟自本部駁飭更正以後遲至三月下旬始行彙送本應照例議處但京兆係新分區域既無完善卷宗各縣初辦考成又復不諳程式該處此次辦理雖稍延緩情尙可原應准一併免予置議謹將京屬經徵各官未完分數職名繕具清單恭呈鈞鑒並請將應付懲戒各員飭下文官高等懲戒委員會照例議處所有核議京兆三年分田賦考成緣由理合繕單具陳伏乞

大總統鑒核批示施行再此呈係財政部主稿會同內務部辦理合併聲明謹呈

計開京兆三年分經徵田賦未完分數職名清單

前大興縣知事朱正元

大興縣知事吳炳文

宛平縣知事郭以保

固安縣知事趙毓衡

永清縣知事史書

房山縣知事丁之環

查定例縣知事經徵田賦未完一分以上者減三月俸十分之二以上六員均未完一分以上應請付懲戒其餘各縣知事經徵田賦未完不及一分者例得免議是以均未開列合併聲明

呈 大總統屠宰稅內宰牛一項擬請停止並將豬羊稅率畧予變通文 十一月二十

八日

爲屠宰稅內宰牛一項擬請停止並將豬羊稅率畧予變通仰祈鈞鑒事竊據陝西乾縣紳民倪秉鐸等稟請免除屠牛稅另籌抵補填補國家要需以保全力耕生畜等情到部查我國以農立國所有田地恃牛而耕牛之爲物關係於農事至重故殺牛歷懸爲厲禁近年以來禁令漸弛販運宰殺時有所聞本部前頒訂屠宰稅簡章於屠牛一項每頭徵稅一元較之豬羊增加數倍固爲裨益稅收起見實亦含有寓禁於徵之意乃自該簡章實行以後商人往往大宗販運宰殺日多以致耕牛漸少價值飛騰於農業殊多妨礙前准安徽督軍張勳省長倪嗣冲等呈請查禁并由本部將屠宰稅內殺牛一項停止抽收業經

本部核准咨呈國務院在案茲復據該紳等稟陳前情查屠宰稅內雖列牛豬羊三項而要以收之豬羊者爲多擬請將牛稅一項刪除於豬羊兩項每頭酌加一角計豬每頭原徵大洋三角今改徵四角羊每頭原徵大洋二角今改徵三角以資抵補如此變通辦理庶於稅收可以維持而屠牛可禁於農事亦有裨益如蒙俯准當由本部將屠宰稅簡章修正通行遵辦所有屠宰稅內宰牛一項擬請停免並將豬羊稅率略予變通緣由是否有當理合呈請鑒核訓示施行謹呈

咨呈國務院甘肅改徵丁銀並非加徵附稅亦非變更稅率請查照轉咨文 十一月六日

爲咨呈事承准貴院函開奉 大總統發下衆議院咨據議員李克明等提出關於甘肅加賦特重違法病民政府曷不即行減免以紓民困質問書一件咨請答復等因相應抄錄原質問書函請查照迅擬答復以憑議定轉咨等因到部查甘省地丁銀兩歸併徵收辦法一案係於上年三月間經由前巡按使咨部呈准辦理此項改徵丁銀確係正賦並非附稅且係起因於劃一銀價並非變更稅率卷查前清該省丁銀除正銀一兩外有一五耗羨及朝覲藥味茜草等項名目至爲繁賾徵收方法亦不一致因而人民之負擔日重官吏之中飽日多改革以後該省規定各縣公費所有盈餘銀兩均經化私爲公嗣因銅元充斥銀價飛漲各縣徵錢解銀殊多窒碍由該省前巡按使體察當地情形酌中核定咨部呈准將一

五耗羨及朝覲藥味茜草等項歸併徵收每正銀一兩共徵庫平銀一兩七錢此非於正賦之外另行加收仍係就從前各項名目整齊而劃一之再查前清該省折收錢文有每銀一兩徵至三千以上者名僅一兩實則倍之再加一五耗羨及朝覲藥味等項爲數更在二兩以上現爲劃一官定銀價起見無論從前折收錢文若干一律平均折收庫平銀一兩七錢並准按照丁銀每兩附收經費五分是名義上每兩加收七錢五分實際上比較前照官價折收至三千以上之地方反爲輕減總之該省上年改良徵收丁銀並非臨時加徵田賦附稅亦非無故變更稅率該原質問書內一則曰此非法之稅率變更甘人不願承認再則曰此種不法之苛斂原無存在之理由各等語似於該省改徵丁銀始末情形尙多誤會至稱近來該省縣官徵銀時每兩總有二三白文之盈餘常浮冒於官價市價之上認爲慣例的徵收不隨時估爲消長一節查該省丁銀歸併徵收一案既經由部呈准自四年上忙起試辦所有各縣銀價自應按照市價折收如各縣經徵官吏嗣後猶有浮收情事應即查明嚴禁以免流弊當由本部另案令行該省財政廳長遵照辦理合併聲明相應咨呈 貴院查照轉咨可也爲此咨呈

咨呈國務院直東兩省田賦附稅未能驟議停止請查照轉咨文 十一月十六日

爲咨呈事承准貴院函開奉 大總統發下衆議院咨據議員周嘉坦等提出政濮陽河工工竣後因

何不明令停止附捐質問書一件咨請答復等因相應抄錄原件函請擬具答復送院以憑議定轉咨等因到部查上年各省預算不敷甚鉅曾經本部咨商各該省長官體察當地情形籌辦田賦附稅藉資彌補直東兩省附捐一項本係起因於滹陽河工惟自工竣以後即經仿照各省辦法改名爲田賦附稅以歸一律事關全國通案非僅直東兩省爲然且查收入之數除認解中央之部分外亦有因軍事緊要酌留爲警察費者原質問書內一則曰不應增加數省人民之負擔再則曰不恤民隱竟改名爲報解中央專款等語似於本案詳情尙有未盡明晰之處總之現在中外財政同一困難所有從前已辦各稅除確係苛細雜捐外自難輕易罷免致碍稅收直東兩省田賦附稅於中央及地方財政極有關係目前似難停止合併聲明相應咨呈 貴院查照轉咨可也此咨呈

咨全國菸酒事務署本部規定六年分中央直接收入辦法咨請查照文 十一月四日

爲咨行事查各省報解中央專款認定額數照案截至本年十二月底止自六年一月起即須另行核定現在國稅地方稅兩項尙未劃定而中央政費不可一日缺乏茲由本部選擇稅目數項定爲中央直接收入自六年一月即新五年下半年度預算開始起實行計菸酒稅菸酒捐菸酒稅增加菸酒牌照稅印花稅鑛稅菸酒公賣費等七項仍照專款辦法由各省區遵照核定數目按月勻解至菸酒稅捐菸酒稅



增加菸酒牌照稅等項菸酒公賣局如已經接收之省分應即由貴署督飭各省區菸酒公賣局經征按月劃撥財政廳報解部庫如未接收省分即責成財政廳辦理其菸酒公賣費一項照章由貴署按月彙齊解庫除由本部電商各區候核定數目再行咨送貴署查照辦理外相應咨請查照可也此咨

咨江西省長請將帶收地方五文串費撥作償還幣制借款不敷之用應准立案文 十一

月十六日

爲咨覆事案准咨開據財政廳詳稱江西省前向中國銀行訂借幣制公債擬請將現已籌定帶收之丁米串費項下地方五文串費儘數撥作償還幣制公債合同內米捐及九九商捐抵押不敷之用每年收數綜計不過五六萬元乞咨部立案等情咨請核覆前來查幣制公債本係地方要款今該廳以所籌地方之五文串費撥作償還幣制借款不敷之用尙屬可行應准立案相應咨覆貴省長轉令財政廳遵照可也此咨

咨雲南省省長續訂驗契辦法八條應准予備案文 十一月十八日

爲咨復事准咨據代理財政廳長吳琨詳稱案查本廳辦理驗契所有收支報解各款歷經詳報財政部

查核其自四年十一月以後之驗契查驗費及九月以後之驗契註冊費因滇省舉義遂未詳部僅詳奉前都督府核銷現將自四年十一月起至五年七月底止收入驗契查驗費又自四年九月起至五年七月底止收入驗契註冊費補造四柱清冊各一份詳請鈞長轉咨財政部查核以期前後銜接又續訂驗契辦法八條前經詳奉前都督府批准通飭遵辦現附陳一冊詳請轉咨備案再查註冊費開支項下所有單據粘存簿均經詳送前都督府核銷理合具文詳請鈞長查核轉咨計詳送驗契查驗註冊費清冊各一本續訂驗契辦法一帙等情據此查滇省驗契收支報解各款歷經該廳詳報大部查核有案嗣因舉義是以暫由本省都督府核銷并於本年四月內據該前廳長陳鈞詳稱受事以後體察情形民間未驗之契尙居多數擬就原定整頓驗契辦法略爲修改再展六個月續訂各縣驗契辦法八條等情詳請核示前來當經本兼省長在都督任內批准通飭各屬遵辦在案茲據詳前情本署復核無異除指令該廳督催各屬認真辦理外相應備文轉咨大部請煩查照備案仍冀見復等因前來查續訂驗契辦法八條既經該廳詳奉前都督府批准通飭遵辦在先自應准予備案所送查驗註冊費清冊應存部備核相應咨復貴省長查照可也此咨

咨各省

省長  
都統

轉飭查禁前清印花舊票應令繳銷辦理文

十一月二十一日

爲咨行事有人到部稟稱商人向在漢口經商於前清時承辦印花稅領有大清稅票約有三四千之譜現欲將此種稅票向部稟請換領民國稅票請核示等情前來查前清籌辦印花稅雖經製有稅票迄未實行迨民國初年始將稅法公布另製稅票頒發各省所有前清舊票當然作廢業由本部批駁不准換領在案尙恐愚民無知或有領存前清舊票希冀換領及誤行貼用者應由貴省長轉飭警察廳隨時注意如有發現此項前清舊票應令全數繳銷并飭由財政廳長隨時將查出辦理情形報部查核相應咨請貴<sub>省長</sub>都統查照辦理可也此咨

咨全國菸酒事務署農商部咨稱全國菸酒聯合會請定劃一直接稅法是否可行請核

辦見復文 十一月二十八日

爲咨行事案准農商部咨開據全國菸酒聯合會代表裘子怡呈稱菸酒公賣局棧徧設菸酒商民親受其害環懇大部開誠布公從長計畫迅予取消公賣削除繁苛定一全國劃一值百抽若干之直接稅法等情查自菸酒公賣推行以來商人之來部呼籲者時有所聞諒由辦法或欠適宜而分棧之承辦人又不能確守定章每有溢出公賣範圍以外留難苛罰在所難免原呈稱菸酒業有停歇銳減之患斯業果日就衰頹於國家歲入誠亦不無影響似宜雙方并顧共策安全所請定一全國劃一值百抽若干之直

接稅法是否可行抄錄原呈咨請核辦見復等因到部查全國菸酒聯合會代表呈請劃定菸酒統一稅則各節事關菸酒行政應請貴署主持辦理相應照錄農商部咨及該代表原呈咨請查照并希從速賜復以憑轉咨此咨

訓令各

省財政分廳  
海常關監督

部處會訂機製土麪粉填用空白運單簡章仰即遵照文

十一月二日

據上海麪粉公會阜豐等廠代表呈請將運銷機製土麪粉照舊發給空白運單由公會承領蓋戳以專成一案當經本部與稅務處咨商令行江海江漢鎮江等關監督妥議辦法呈復候核去後旋據各該關監督呈請變通並擬便商杜弊各辦法前來查機製土麪粉本係免稅釐之貨部處原准江海鎮江等關將運單躉批發交商會轉給廠商填用亦係爲提倡土貨便利商情起見各粉廠分羅碁布必令其自赴發單機關隨用隨領於距關稍遠者自不免發生困難究非所以體卹商艱之道至本年東海分關發見外商冒領運單一案在廠商固難辭疏慢之責即沿途各關卡對於此項單照亦未免怠於稽查流弊所至遂令便商者轉患損謀江海關監督呈復文內有此項運單無論由關發給由廠商彙領自填但使沿途關卡認真查驗洋麪粉即無從混入等語所見良非無因覆核滬鎮兩關監督對於粉商領用空白運單所陳杜弊便商辦法亦尙能兼籌並顧茲經部處會同商訂酌加採擇編爲簡章十四條由海關彙

刊運單責成粉商公會具結承領轉飭各廠商妥慎填運仍由各關卡照章稽查倒換分運單照毋涉疏虞除分行外合亟印發簡章通令遵照此令

訓令

湖 北 財 政 廳 長  
關 監 督

聚興誠輸運外洋桐油准免該關釐金及宜昌過境稅文 十一月四日

據重慶聚興誠商號代表楊雋稟稱商號自創設迄今已卅有餘載原僅在揚子江一帶經營貿易泊十數年前鑒於全球大勢羣趨於經濟競爭於是奮然思起在美之芝加泉英之倫敦兩地創設分莊直接販運牛羊皮猪毛桐油絲以及一切國貨等前往分消而尤以桐油為大宗年來輸出總額為數頗巨惟成本過重定價較高在取引上不易引起顧主買受之決心在理勢上即不能遠與外商爭永久之勝利查成本過重之由實以稅釐繁重為其主因上年曾詳叙情形稟請夔關監督朱芾煌核減蒙准在案迄今未久監督易人不惟將該案取消并加抽釐金一項計由川上游運油至萬納統捐一次至夔納稅一次次納釐一次（一關兩徵）至宜納過境稅一次至漢裝輪轉申納進口半稅一次至申又納出口稅一次（裝海輪）其額率或百之二五或百之三或五不等架屋疊床既違王政稅不重徵之典而剝蕉抽繭尤淡商人冒險圖進之心况湘鄂以上經營國際貿易而為直接輸出者商號直為創始一家不蒙特加優

遇俾久存在其何以勵商情而勸來茲爲此籲懇鈞部俯念商艱曲予體諒或分別核減或罷除夔宜過境稅釐統納一次俾成本減輕得與同業外商各別峙立於英美商場而國家稅款亦可因銷路之暢旺而逐漸增多實於公私均有裨益等情本部當以華商經營海外貿易自可酌減內地稅釐以示提倡惟該商號所運桐油是否直接輸出外洋應俟切實查明再行核奪等因令飭四川財政廳查復去後茲據該廳早復稱該商號代表楊備上年留學歐美專習商業學成歸國特於美之芝加皋英之倫敦創立分莊輸運國貨銷售最鉅產額近年桐油實爲大宗稟內所稱湘鄂以上經營國際貿易而爲直接輸出者該商號實爲創始一家洵非虛語等情前來查桐油爲我國出產土貨該商號販運重洋旣以此爲大宗輸出之品又在英美等國創設分莊自可酌予提倡以爲經營海外貿易者勸除海常關稅或爲備抵洋賠款項或係直解中央之款未便遽議核減其萬縣統捐一項亦關川省定章仍應照舊徵納外所有夔關加抽釐金一道及宜昌徵收局所抽過境稅一道應准暫行豁免此外他項貨物及非直接輸出外洋之桐油仍不得援以爲例除批示及分行外合行令知遵照此令

訓令甘肅財政廳長各縣征收丁銀如有浮收情事應卽查明嚴禁文 十一月十四日

案據衆議院議員李克明等提出關於甘肅加賦質問書內稱近來該省縣官徵銀時每兩總有三三百

文之盈餘常浮冒於官價市價之上認爲慣例的徵收不隨時估爲消長如去年每兩加徵七錢五分原徵一兩照官價折收每兩收錢兩千或三千縣知事則照兩千二二三三千二三百文收矣所加七錢五分照市價折收每兩一千五六或七八百文縣知事則照一千七八百文或兩千收矣等語查該省丁銀歸併徵收一案既經由部呈准自四年上忙起試辦所有各縣銀價似應按照市價折收如各縣經徵官吏嗣後有格外浮收情事自應查明禁止以免流弊合亟令仰該廳長遵照辦理可也此令

訓令各省財政分廳長擬訂發行契紙細則及各種式樣迅速呈候核辦文 十一月十六

日

查契稅一項爲國家收入大宗整理契稅必須推行契紙以資稽考推行契紙必須分設發行所以廣銷售故本部於補訂契稅條例施行細則第一條規定徵收官署領到契紙後得於所管城鎮鄉分設發行所委託公正紳董或殷實商店管理之等語用意正在於此現在新製契紙式樣各省已未遵照實行於所管城鎮鄉有無分設發行所均未據報到部而核之契稅報收數目仍未十分發達若不設法切實整頓恐匿報之風愈甚而稅收愈短於預算前途不無關係茲據湖北財政廳條舉整頓契稅方法並擬訂發行契紙細則及修正契紙等各式樣均尙妥協業經本部核准該省似可仿照辦理合行鈔錄原細則

及式樣令仰該分廳參酌該省情形擬訂細則并各種式樣迅速呈候核准施行此令

訓令各省財政分廳長特種營業稅暫勿徵收俟營業稅法公布後再行遵辦文 十一月

二十日

案查特種營業執照稅一項前經本部於上年三月間以國計民生允宜雙方兼顧如商民等能多認公債實行印花確有大宗收數則當緩辦營業稅以輕擔負等因通電在案現在各省關於此項營業稅均已一律遵照緩辦惟據全國商會聯合會呈稱間有以聚斂爲能之官吏強迫施行實屬苛細之一等語如果屬實與原案微有不符行令仰該分廳長查明禁止暫勿徵收此項稅款仍俟營業稅法公布後再行遵照辦理可也此令

訓令各省財政調查員就便督查印花稅事宜並訂督查規則令遵照辦理文 十一月

二十日

案查本部上年呈准派員前往直隸河南山東江蘇浙江安徽江西湖北湖南等省督查印花稅事宜原呈聲明各省續派委員前往辦理等因在案現距上屆督查已逾年餘亟應查照前案派員前往會同地



方官及巡警官廳切實抽查一面邀集商會剴切勸導散給白話通告以釋疑沮而利推行茲查該員現經本部派往各該省調查財政所有該省印花稅事宜應由該員就便督查按照督查規則認真辦理除先行電知并咨各省長都統暨令行財政廳外合行令知該員遵照辦理並將督查情形隨時詳晰具報此令

### 附派員督查印花稅規則

第一條 財政部派員督查各省印花稅所有督查事宜悉遵照本規則辦理

第二條 督查委員應於所至各地方會商官廳邀同商會招集商民詳細演說印花稅辦法並散給白話通告以便人民傳觀

第三條 督查委員到省應即會同財政廳咨行巡警官廳並通令各縣知事先將部員督查印花稅辦法出示曉諭商民咸使周知

第四條 督查委員於指定督查省分關於印花稅事宜得會同該處巡警官廳指揮巡警檢查商民單票簿據或由督查委員自行密查

第五條 商民單票簿據有不依法貼用印花稅票者經督查委員查出得通知主管官廳查照印花稅法罰金執行規則辦理

第六條 督查委員在執行職務期內得暫時變通印花稅罰金執行規則第五條之規定以罰金全數給警充賞並將罰金充賞數目逐案由地方官登報公布

第七條 督查委員應先到省會商埠次各縣邑及各鄉鎮檢查時如其地尙未開辦警察得接洽地方紳董團首辦理

前項之罰金充賞仍照本規則第六條辦理

第八條 各地方商民如有不服檢查者督查委員應先勸導之再不服得會同縣知事或巡警官廳強制執行之

第九條 督查委員查有縣知事推行印花稅不力者得商由該省財政廳長呈請省長都統予以處分一面報部核辦其地方紳商如有對於印花稅暗中阻撓或擅行干預者得由督查委員查明事實密告該地主管官廳酌量懲罰

第十條 督查委員經過地方應將督查情形隨時報部

訓令各省財政分廳長轉飭承辦印花票人員嚴禁攤派注重實行貼用文 十一月二十

四日

查本部曾於上年八月將整頓印花稅辦法嚴禁攤派一案抄錄 大總統申令通行遵照在案乃聞各省近來承辦印花稅票人員有按地畝配銷者有按舖戶配銷者其意原爲疏銷起見然但將稅票售出而於民間能否實行貼用未加注意以致民間雖經購買印花而於用途未能深悉甚至有無知鄉民運貨入城一經盤問漫將印花粘貼於貨物之上以爲證明似此情形殊失推行印花之本指而於新稅前途大有窒礙迭據各省調查員報告前來現在爲根本之圖第一重在勸貼不重在勒銷第二須使人民知貼用之法次第推行合行令仰該廳長將以上指陳窒礙情形設法整頓此外尙有何種窒礙隨時呈明本部以便逐漸改良免貽口實致礙新稅之進行本部有厚望焉此令

訓令各省財政分廳長查禁揭下業經貼用印花以後務應加蓋圖章以免前弊文 十一

月二十五日

查印花稅法規定貼用印花稅票應加蓋圖章或畫押於印花票與紙面騎縫之間原以稅票業經貼用必須有此手續以明註銷乃訪聞各省稅局不肖員司及當舖奸商往往以票上畫押易於洗刷間有揭下洗去原押重行貼用情事似此藐玩實於稅款有礙應由該廳長轉飭各稅局暨商會傳知各當商及各商家嗣後貼用印花稅務應加蓋圖章不得專用畫押以免前弊并咨行警察廳隨時嚴密偵查遇有將

業經貼用印花揭下再貼者即行依照修正印花稅法第八條之規定處以一百元以下二十元以上之罰金以儆效尤而維國稅合行令知該廳長遵照辦理并將辦理情形隨時報部備核此令

訓令各海關監督現在出洋與國內游歷獲照免稅單照已否一律貼用印花票文 十一

月二十八日

爲令行事查民國四年一月十八日呈請 大總統公布之人事證憑貼用印花條例內載出洋護照每張貼印花二元國內游歷護照每張貼印花一元免稅單照每張貼印花一元五角歷經通行照辦在案現在領用是項單照者日益繁夥自應認真辦理以杜漏貼之弊現已由部咨行稅務處飭知總稅務司飭行各關稅務司并令知各省財政廳常關監督轉飭各分關卡按照定章嚴行查考所有該監督嗣後對於請用是項單照者應令照章貼用印花并應分飭各分關卡嚴加查驗經過之出洋護照國內游歷護照免稅單照有無貼用印花是否遵章蓋印簽字分別列表按月詳由該監督彙送本部若有未經貼用印花者應即按照本部呈准之人事證憑條例第二條之規定處以二百元以下二十元以上之罰金即以五成充公五成充賞並將查驗情形隨時詳報由該監督詳部備核爲要此令

指令 湖北 河南 財政廳長所請於京漢路添設各局卡以便商運應准如所擬辦理文 十一月

十日

呈悉所請於京漢路各站添設各局既係爲便利商運起見應即照准開辦費亦准如擬辦理惟新添各局額外收支應由該廳按月列表送部查核此令

附原文

會呈爲鄂豫火車貨捐局實行運證擬請准照添設各站分局以便商運仰祈鑒核事案查前奉鈞部令准交通部咨京漢路未設捐局各站如須持有運證方准裝貨窒礙良多行廳妥籌辦法並將所籌辦法報部查核等因當經令局擬定救濟辦法並修正運證式樣及實行日期會呈鈞部鑒核轉咨在案茲據鄂豫火車貨捐局鄂局長陳蒙豫局長沈恂儒呈稱竊照奉飭辦理運貨證據一案已與各公司一再磋商始於十月一日一律實行其未設捐局各站口亦經擬定救濟辦法呈明鈞廳令准照辦在案惟此項救濟辦法祇能施之於一時未能垂之於永久自非擇要添設分局不足以便商運茲經蒙會同恂儒統歸全局彼此籌商擬移設者一復設者二添設者五查確山一站雖屬縣治產貨無多當設局之初因南綫僅達該處而止係屬貨車宿站今全路早通情形已異且南而明港北而駐馬店均有分局相距甚近該處實無設局之必要而出產較多商務較盛之西平縣站反無分局疏密未免

失宜擬將確山縣分局移設於西平縣又查孝感縣花園黃河南岸三站從前本設有分局嗣因節省經費陸續裁撤實則孝感花園非無運卸之貨有局雖祇有限之收入無局適成無窮之漏卮黃河南岸爲鄂豫全路北門之鎖鑰當時盡頭設局總攬出入具有深意即使一無收數而論其地點實屬扼要尤爲萬不可少擬將該三處分局均行復設又查柳林雙河長台關臨潁縣和尚橋五站各公司俱有分庄現既實行運證該各站出運之貨須至下站有局之處補報請領運證於公司路局固多不便而在職局稽徵手續亦屬未周擬在該五站俱添設分局總計鄂豫全境路綫達千有餘里而遙未經設局站口至四十餘處之多勢不能按站設局耗費無貲照此擇要酌定揆諸局勢雖未必周密無遺而大致已足概括所需常年經費若以現設各分局爲例多或月支二百餘千少亦百數十千當此國計艱難之際不能不力求撙節蒙恂儒等擬取減人不減薪之旨每局設稽徵員一人巡查一人雜役一人其薪工仍照各局定章稽徵員四十四串巡查九串雜役七串加以房租十五串文具油火等項五串每局共月支八十串除移設西平一局仍以確山縣原有經費抵支外其復添設八局歲需錢七千六百八十串各局開辦經費如置辦旗牌桌櫬臥具食具等項現時百物昂貴數亦不小姑從最簡最低之數而計每局約需錢六十串確山縣分局原有用具運至西平運費泰重不如變賣另置爲宜九局共需錢五百四十串至於此兩項經費之所從出職局原有經費本屬萬分竭蹶無可把注而鈞

廳徵收總經費又規入預算部章限制綦嚴莫能追加蒙恂儒等作此計議既期便商而益公自當量入以制用竊以爲此八局之復設添設縱未必有多數之收益要不至併開支而不敷惟究有若干可收辦之初實難爲準確之預計擬將此八局收數按月另冊報解作爲額外收款不入比較之內而此八局月支之款名爲額外經費即在此額外收款內開支如有盈餘仍悉數繳解俟試辦一年後再請規定比較追加經費似此變通辦理庶經費有可取給而預算亦不致牽動所有開辦經費錢五百四十串除確山縣用具變價抵支外餘由蒙恂儒等分任籌墊核實造報俟奉准銷後在額外收款盈餘項下呈請撥還歸墊除分呈外理合呈請鑒核示遵等情據此廳長等以所擬移設復設添設各局地點或規復從前舊制或參酌現在情形均極扼要估計經臨兩費亦尙核實至此項經費所自出據稱添設各局縱未必有多數之收益當不致併開支而不敷該局長等係在事人員此中消息參之已熟當必確有把握所請將該八局收數按月另冊報解作爲額外收款不入比額之內所需常年經費七千六百八十串在此八局額外收款內開支其開辦經費亦即在此額外收款盈餘項下撥還仍俟試辦一年後再行規定比較追加預算是以額外之收入作額外之支出與原定預算並不牽動亦不失爲權宜辦法至其餘各小站運貨無多並經該局另文呈明仍照前定救濟方法辦理似此通盤規畫於該局運證之發行固臻周密而於路局手續公司運輸亦復更形便利除令准照辦並將該局前

致京漢路南段辦事處兩次函稿補呈備案外所有鄂豫火車貨捐局實行運證擬請准照添設各站分局以便商運緣由理合具文會呈鈞部鑒核施行謹呈

指令吉林財政廳長所擬征收煤稅辦法自係參酌地方情形議擬應准試辦文 十一月

十五日

呈悉該廳徵收煤稅擬於領有探探執照各鑛煤斤照部定辦法五條辦理其未領執照各區所出之煤仍照舊章徵收自係參酌地方情形議擬應准試辦一俟稅則改定公布後仍應遵照辦理以符章制所擬運煤單式尙屬妥協並准刷印填用此令

指令甘肅財政廳長所請該省驗契停辦以後發生未驗契紙辦法應准照辦文 十一月

二十日

呈悉所擬將嗣後發生未驗契紙一律加收查驗費二元注冊費二角由廳另刊補驗戳記令發各縣自係爲體恤民艱起見應准照辦仰即遵照此令



指令福建財政廳長將貨牙公司及散牙兩種辦法參酌完妥改訂章程報部候核文十

一月二十五日

呈悉所陳維持現辦牙稅情形具見苦心經營獲收鉅款殊深嘉慰惟查各省釐訂牙稅章程均將帖捐及年稅應徵數目詳細規定該省獨從缺略以故各牙戶換領新帖繳納稅款毫無標準致弊竇或緣之而生仍應由該廳長按照現辦牙稅情形將貨牙公司及散牙兩種辦法參酌完妥改訂章程報部候核總須將稅率分別訂明俾牙戶有所遵循以杜爭端仰即遵照辦理此令

電各省省長等通行各縣依期檢查貼用印花成績希即遵辦文 十一月 日

查印花稅法罰金執行規則第一條內開應貼印花契約簿據每年六月及十二月由警察官廳檢查一次現在將屆十二月檢查之期除省會及督查委員經過地方由該委員按照督查規則辦理已於號電奉達外其餘距省較遠各縣應由縣知事督飭巡警依期嚴密檢查一切俱照四年一月十四日呈准之印花稅法罰金執行規則辦理事竣後即將檢查情形處罰案件專案呈由財政廳彙總列表限於明年二月內詳由貴公署報部由部按表詳加考核藉觀各縣之成績希即通行遵辦財政部有

電各印花稅票分發行所未據造送各册限一月內補齊呈送文 月 日

查印花月報專册近來多有遲延現本部特設印花稅處對於銷售票價及支解稅款各數亟待考核仰即將未據造送各册逐月補行造齊以前册報如經奉飭駁查亦即一併更正統限電達一月內專案呈送並通令各支發行所嗣後所收票價務於月終截數造報由該分所彙總於次月內呈送到部毋任稽延爲要財政部敬

電各省財政分廳長關於印花公文款項另案具報文

各省財政廳長分廳長鑒本部印花稅處業經遵令組織成立以後所有關於印花公文及報解印花稅款應另文呈報不得與他項公文及他項稅款混雜具報至此次飭令將印花稅款提出另解原爲劃清賬簿起見數目本屬無多所有已認之應解專款總額暫行仍舊不動不得以印花提開請求減額俟六年度開始時再定辦法通飭遵行財政部養



●會 計

呈 大總統會核江西省四年辦賑用款請予照銷文 十一月九日

爲會核江西省四年辦理賑務收支各款擬請照准呈乞鈞鑒事承准國務院函開准江西省長咨呈贛省民國四年辦理賑務收支各款繕單送陳查核等因查此案應由內務財政兩部核辦鈔錄原呈單咨行查照辦理等因承准此查此案已准該省長咨陳並送清單到部當即會同詳加查核如原單內開收入項下共計銀三十萬五千七百二十一元九角二分八釐內有中央撥發銀七萬九千七百八十九元三角八分查案尙屬相符支出項下關於賑濟者則有急賑冬賑春賑之分關於工賑者則有隄工城工路工之分此外尙有平糶撫卹雜用等款名目共計銀二十八萬二千四百四十二元一角五分四釐收支兩抵計尙餘銀二萬三千二百七十九元七角七分四釐覆查贛省四年七月霪潦爲災贛水陡漲沖塌城垣漂沒田廬淹斃人口不可數計受災最重者至十二縣之多同時被災者復有二十餘縣災區既廣賑用自繁該省此次賑務共請銷銀二十八萬餘元體察情形尙無浮濫擬請照數准支以清案款如蒙允准卽由部咨行該省長遵照審計法編造各項支出計算書據送審計院審查俟院審定通知後再行解除出納官吏之責任所有賑餘之款並責成該省長悉數提存金庫遇有要需咨部立案方准動用至在事出力員紳原咨內稱概盡義務未支薪津並請准其與捐貲較鉅者一體擇尤請獎以資觀感理

合將會核江西省四年辦理賑務收支各款擬請照准緣由呈乞  
大總統鑒核訓示再此呈係財政  
部主稿會同內務部辦理合併聲明謹呈

咨復內務部閩省議會經費業經本部電復該省省長仍希列入地方預算等情請查照

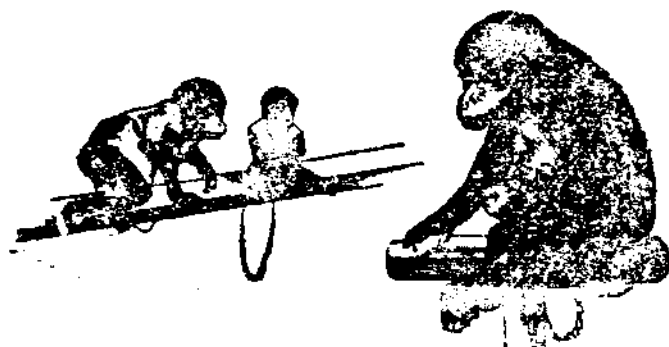
文 十 一 月 八 日

爲咨復事准貴部咨稱准福建李兼省長漾電稱省議會經費請查照前電准在解京項下扣抵六年而後統歸正式預算辦理等因查所陳各節事關財政應如何辦理咨部查核見復等因到部查福建省議會經費前准李兼省長電同前因業經本部以省議會經費本係地方用款應列地方預算開支各省均係自籌撥給未由中央解款內劃抵閩省議會經費事同一律仍希列入地方預算設法撙節騰挪以資抵補未便在解京項下扣抵以符通案電復該兼省長查照在案准咨前因相應咨請貴部查照可也此  
咨

訓令津海等關監督催造收數比較表暨收入計算書送部候核文 十一月六日

查各關收數比較表多未按結造送現在本部亟待考核特發給比較表一紙仰即照式將本年一月至

九月比較實收暨盈虧各數分別填列連同九月以後收入計算書一併送部候核再該關如有新舊交替亦應將某任經徵比較各數分註於說明欄內以備稽查事關考核萬勿延誤切切此令





●銀行

批殖邊銀行總管理處呈爲奉令凡發行鈔票暨一切營業均應遵守條例辦理已通行

各分支行處所一體遵照文 十月三十一日

來牘閱悉據稱已遵令通行各分支行處所凡發行鈔票暨一切營業均一體遵守條例辦理仍應隨時由該總管理處切實稽核毋託空言此批

批盧信等呈爲創辦金星銀行股份有限公司懇請批准立案文 十一月二日

據呈已悉振興實業首在調劑金融該公民等以籌設銀行爲實業張本可謂扼要之圖查核所擬金星銀行股份有限公司章程十三條暨招股簡章八條均屬妥洽應准備案惟第二條乙項所列發行存款票一節仍不得涉於取締紙幣條例之規定庚項所列買賣公債票應遵照證券交易所條例辦理以符定章所有集股暨應行籌備各節務宜迅速辦理早觀厥成創辦合同暨創辦章程存惟此項創辦章程應即酌量情形改爲辦事章程可也此批

附金星銀行股份有限公司章程

第一條 本銀行名稱爲金星銀行股份有限公司

第二條 本銀行設立之目的及營業之種類開列於左

- 甲 經收各種存款並代人保存證券票據及其他一切貴重物件
  - 乙 辦理國內外匯兌貨物押匯及發行各種期票存款票匯兌票
  - 丙 買賣生金生銀及各國貨幣但不得為投機事業
  - 丁 各種期票之買入或賣出
  - 戊 為定期或活期之放款
  - 己 代各銀行商號收取各種票據之款項
  - 庚 買賣或抵押中央政府或地方政府之公債證券
  - 辛 其他商業銀行應有之營業
- 第三條 本銀行總行設於上海分行設於漢口天津廣州福州廈門香港新加坡小呂宋爪哇舊金山等處並得隨時呈報財政部設立分行於其他各埠
- 第四條 本銀行資本總額上海通用銀洋五百萬元分為五萬股每股一百元第一期先收五十元
- 第五條 本銀行收足股款全額四分之一時呈請財政部驗資後即行開業
- 第六條 本銀行經財政部批准後六個月內開辦



第七條 營業期限三十年但經股東會決議呈報財政部核准得展長期限

第八條 本銀行股票係記名式認股者以中華民國國民為限

第九條 本銀行每屆總結帳時除支付費用外所有盈餘分作百分以三十分留為公積金以五十分分配於各股東以八分為發起人之酬勞以十分為辦事人酬勞

第十條 本銀行於每年總結帳後開股東會一次謂之常會遇有特別事故得隨時開股東大會謂之臨時會

第十一條 本銀行股東於股東註冊簿上自占股份逾一百股以上者有被選為董事之資格

第十二條 本銀行受財政部監督一切業務如財政部認為違背本章程及法律時得制止之

第十三條 本章程俟銀行條例施行後仍遵照修正

附金星銀行股份有限公司招股簡章

第一條 本銀行稱為金星銀行股份有限公司

第二條 總行設於中國上海並隨時呈報財政部經核准後得設分行於國內外各埠

第三條 資本總額銀洋五百萬元分作五萬股每股一百元認股時先交股銀五十元

第四條 本銀行俟股份認足並已繳全額股銀至四分之一時即遵照公司條例開股東會選舉董

事及監察人

第五條 董事監察選定後即呈請財政部驗股註冊

第六條 本銀行照銀行通行則例公司條例辦理並呈請財政部核准農商部立案

第七條 此係招股簡章一切組織照創辦合同及創辦章程辦理

第八條 認股諸君請將股銀交各埠金星保險公司或上海金星保險總公司所指定之殷實商號

代收發回收條爲據持此收條俟本銀行成立時換給正式股票

批蔚豐商業銀行經理郝登五呈爲遵令遵照稟准章程不兼營證券交易之業務文十

一月七日

據呈已悉此批

批張春城等呈爲創辦裕國實業銀行擬具章程請批准立案文 十月二十七日

呈暨裕國實業銀行章程均悉振興實業首在調劑金融東省物產富饒甲於全國祇以資金未裕坐使墾牧林鑛諸大利委棄於地殊爲可惜該公民等以籌辦銀行爲實業張本可爲扼要之圖所擬銀行章程除第十四條第三款內殖業銀行放款章程應改爲殖業銀行則例又第十四條第八款得兼作關於

實業上之營業一節暨第十八條內監察人三字均應予刪除外其餘均屬妥洽應准備案至招股章程內有與銀行章程異同之處應即遵照此次批准之銀行章程修正以歸一律現在東省利源正應及早籌備該銀行集股及應行籌備各節務宜迅速辦理仍將辦理情形隨時報部爲要此批章程存

附原呈

具呈公民張春城等爲創辦裕國實業銀行懇請批准立案以興實業而裕國民事竊維裕國之本端在實業實業發達繫乎金融故歐美各國銀行事業至爲發達我國銀行不發達資金故不流通欲圖實業而運用無從以致金融日涸公私交受其困三省一帶此弊尤甚春城等蒿目時艱爰集同志集股二百萬元開創裕國實業銀行專辦東三省塞北一帶墾牧林礦各實業爲惟一之目的基本力求雄厚組織期取完全必使資金流通上輔國家下濟社會當茲關外物產豐饒利源未闢苟不設法振興棄之未免可惜伏讀大部歷年釐定銀行條例提倡不遺餘力春城等仰體政府之德意期挽幾失之利源故以股份有限公司開創實業銀行冀以調劑社會之金融輔助中央銀行所未逮將來資金流通實業可望興起裕國利民指顧可期所有創辦裕國實業銀行緣由並擬具章程草案謹繕清摺呈請大部准予立案批示公布遵行謹呈

裕國實業銀行章程

第一條 裕國實業銀行總行設於北京分行設於奉天吉林黑龍江並得與他銀行訂立代理合同  
但分行分號之或設或撤代理合同之或訂或廢均隨時呈請財政部核准

第二條 裕國實業銀行爲完全商辦股份有限公司

第三條 裕國實業銀行資本總額定爲銀元二百萬元分爲二萬整股

第四條 裕國實業銀行招足股分總數收足資本總額四分之一計五十萬元呈請驗資經財政部  
核准註冊即開始營業

第五條 裕國實業銀行自本章程批准後須於六個月以內開始營業如過此期限尙未開業得由  
財政部將批准章程取銷

第六條 裕國實業銀行營業期限爲三十年自開始營業之日起算期滿如欲續辦經股東總會議  
決得呈請財政部核准展期

第七條 裕國實業銀行每年營業所得之淨利總額內應提十一分之一爲公積金

第八條 裕國實業銀行公積金填補資本之損失維持股利之平均

第九條 裕國實業銀行每年所得淨利除提十一分之一爲公積金外其餘數目得先提股款常年  
六釐股息再分爲十成以七成分配股東作爲紅利以三成分配職員作爲獎勵金如贏餘不足官

息常年六釐之數目或贏餘不多時得分爲十二成以十成分配股東作爲股息紅利以二成分配職員作爲獎勵金

第十條 股東應得之股息紅利按照股款數目平均發給以昭公允惟創辦股息紅利按普通股加給二倍

第十一條 裕國實業銀行股票均爲記名式其股東以中華民國國民爲限

第十二條 股東於股息摺及紅利摺有遺失時應即報告就近之本銀行一面自行登報聲明作廢如無別項糾葛須覓妥保持票到行補給

第十三條 裕國實業銀行因事實上之必要經股東總會議決須增加資本時得呈請財政部批准續招股份但此項股票先儘原股東認購如不足額始得另募至足額爲止

第十四條 裕國實業銀行營業之種類如左

一 經理常年定期存款

二 辦理匯兌

三 遵照殖業銀行則例第六條應以田地園林房屋或工業上實在產業或股票債票等項作抵於三十年內用分年攤還法歸清本利但借款總數不得過押產實值十分之七

以房屋作抵須附有保險契約否則借款不得過實值十分之五

若款項無多有股實保戶五人以上連環擔保亦可不用抵押惟借期應減短以五年為率其借數通計不得過銀行十分之一

四以金銀貨及有價證券為抵押之放款

五買賣生金銀及各種貨幣但不得為投機事業

六各種期票之貼現

七代他銀行公司經理款項

第十五條 裕國實業銀行得遵照殖業銀行則例第二十條第二十一條第二十二條之規定發行債票但債票未屆償還期限得由本銀行隨時收買以固信用

第十六條 裕國實業銀行債券為無記名式但因應募者之請求得改為記名式

第十七條 裕國實業銀行設總理一員協理一員董事七員監察人五員均由股東總會公選選定後呈請財政部備案其選舉方法另定之其他職員由總協理推擇任用

第十八條 裕國實業銀行設職員會於總行所在地以總理協理董事組織之決定營業上各項辦法及議事規則另定之

第十九條 前條總協理非有一百整股以上董事監察人非有五十整股以上之股東不得選充

第二十條 總協理任期三年董事監察人任期一年任內皆不得兼充他銀行職務期滿後得連舉連任

第二十一條 裕國銀行之股東總會分通常臨時二種其議事規則另定之

第二十二條 通常總會每年陽歷二月於總行所在地開會一次由總協理召集之屆時須刊布上年營業成績報告於股東并呈明財政部

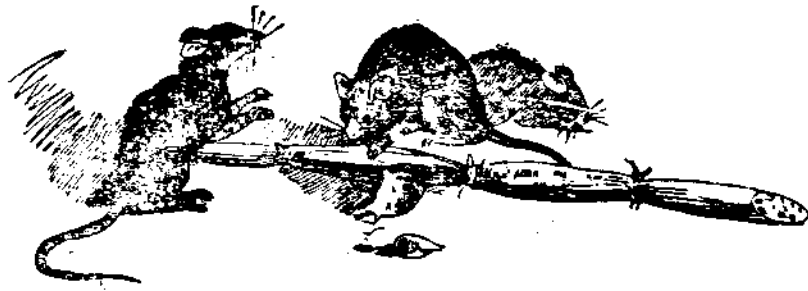
第二十三條 總協理或職員會認為有重要事件或股東有股份總額十分之一以上者請求均得開臨時總會

第二十四條 股東每一整股有一表決權一股東而有十一整股以上者有提議權

第二十五條 裕國實業銀行應受財政部之監督如一切業務經財政部認為違背本章程及法令時得制止之

第二十六條 本章程俟財政部改訂銀行則例後仍遵照修正







◎雜 項

呈 大總統蒙古王公廩餼等項擬由部按月提前籌撥蒙藏院所請容俟財力充裕

再行妥籌辦理文 十月三十一日

爲蒙古王公廩餼等項擬請由部按月提前籌撥蒙藏院所請彙總撥發容俟財力充裕再行妥籌辦理仰祈鈞鑒事承准國務院發交蒙藏院具呈請將蒙古王公每月應領廩餼銀米預籌的款彙總撥交一案奉 大總統指令呈悉所請將蒙古王公年俸廩餼等項查照舊例由部彙交該院核收轉放一節應即照准交財政部查照此令等因連同原呈鈔交到部據原呈內稱准蒙古王公聯合會函稱王公廩餼銀米前清舊例均係由部每年分一二期彙總撥交理藩部按月發給並無帶欠民國成立竟至任意延緩姑就本年而論四六八三個月及七月半月分均未如數補發殊令人難揣用意綜計駐京王公應領廩餼每月約萬餘元數目既不甚鉅中央財政縱極困難似亦窮不至此在部庫總司財權款目繁多似此少數開支究難特別注意惟有函懇鈞院迅賜轉商財政部將駐京王公等每月應領廩餼銀米預籌的款彙總撥交鈞院核收按月飭領否則務將舊欠銀米設法提前發給至八月半月分銀兩亦請從速籌補等因查欠發王公廩餼銀米等項共計二十餘萬元之多據情轉請令交財政部迅將前項欠發廩餼銀兩速即撥給并請以後將駐京王公等每月應領廩餼銀米預籌的款彙總撥交本院以便按月

發放等語查王公廩餼等項按照蒙藏院五年度預算共六十萬三千九百九十七元有零王公聯合會函稱每月約萬餘元係僅指駐京王公廩餼一項而言其實全年應領之數并不止此前項廩餼分計則爲數無多而一經彙總核發便成鉅款本部實屬難籌前清舊例雖由部庫每年分一二期彙總撥交理藩部具領但今昔情形不同未可援以爲例且彙總撥交蒙藏院再由該院按月發放與按月由蒙藏院赴部具領轉給不過該院領款手續較爲簡省在王公等并無便利可言徒令部庫窮於應付毋寧仍由該院按月支領猶使財政稍資周轉本部前准國務院函商各蒙古王公年俸廩餼等項可否改爲成總撥交蒙藏院以備按月發放等因當以蒙古王公年俸廩餼等項向由蒙藏院按月造送支付預算咨部具領如改爲成總撥交該院發放既於支付手續不合衡諸目前財力情形亦有未逮實屬窒礙難行者覆查照在案奉准前因伏念王公廩餼事關優待民國成立歷經本部勉力照籌本年應領之款祇以軍興以來庫儲銳減而臨時用兵之費各省善後之費無一不關緊要即無一不待騰挪此項廩餼遂多積欠前准公府庶務司函開奉諭所有積欠該王公等廩餼可即補發國庫券以示體恤等因當經本部咨行蒙藏院應將各該王公每人欠領廩餼數目按名造冊送部以憑核辦去後并將欠發八月分一半飭司籌補足見毫無膜視之心當爲各該王公所能深諒今原函既以延緩爲言除截至七月分止所有積欠一俟該院造冊咨部即將國庫券迅速補發外以後應由本部按月提前如數籌發以副鈞座優待蒙

旗之至意至該院所請彙總撥交之處容俟將來財力充裕再行酌量情形妥籌辦理所有酌擬籌撥蒙古王公廩餼等項辦法是否有當理合具呈伏乞 大總統鈞鑒訓示祇遵謹呈

呈 大總統分發長蘆場知事周學俊等到省一年期滿照章甄別留省補用文 十一

月十日

爲分發長蘆場知事周學俊等到省一年期滿照章甄別留省補用據情轉呈仰祈鈞鑒事竊據長蘆鹽運使陶家瑤呈稱准督辦近畿疏通河道事宜徐世光咨開案查上年咨調分發長蘆任用場知事周學俊到工委用准覆以文到之日作爲該員到省日期該員於四年八月到省扣至本年八月一年期滿理應回省聽候甄別惟該員現任職務重要未便遽離茲由本督辦詳加考察該員才長心細諳練老成應請准予照章甄別等因查該場知事周學俊去年由督辦徐世光派往各屬查勘河道請以文到之日作爲該員到省日期曾經呈奉批准現查該員於本年八月二十五日扣足一年期滿應加甄別既准出具切實考語應請將該員周學俊留省補用再查候補場知事現署石碑場知事段芝清候補場知事現充老米溝兼姜石溝灘坨局委員嚴稱恪等二員均於四年九月二十二日繳憑到省扣至本年九月二十二日期滿一年該員段芝清才猷練達事理明通嚴稱恪任事實心不辭勞瘁均堪留省補用理合呈

奏 續 雜項

四

請轉呈等情查部署前以整理鹽務場官責任重要擬按照分發縣知事甄別章程將分發各省場知事自到省之日起扣滿一年由各該鹽運使認真考覈堪以勝任者留省補用於本年一月十日呈奉

批令准如所擬辦理等因當由部署通行遵照在案該場知事周學俊等三員到省均滿一年經該鹽運使等分別考覈加具考語自應准其留省補用所有分發長蘆場知事周學俊等到省一年期滿經長蘆運使照章甄別留省補用緣由理合恭呈具陳伏乞 鈞鑒訓示謹呈

會呈 大總統復設漕運局轉運米糧以平市價而濟民食擬具章程請鑒核文 十一

月十五日

為復設漕運局轉運米糧以平市價而濟民食擬具章程仰祈鑒核事竊查京津兩處民間所用米糧多由南省接濟前因漕運停止民食恒慮不敷當經財政部會同內務部再四商榷擬設立漕運局轉運米糧平價便民於三年十一月六日呈蒙 前大總統批令准如所擬先行試辦等因遵即委員設立漕運局招商承運已著成效嗣於本年六月間該局因青黃不接呈請暫行停辦俟秋後再行酌核辦理由財政部批准各在案現查京畿一帶糧價踴貴小民生計維艱且值冬防在邇尤應先事籌備茲擬復設漕運局並將該局原訂章程酌量修正如蒙俯允當由 錦濤等遴委委員尅期開辦所有會議復設漕運

局轉運米糧以平市價而濟民食緣由是否有當理合繕具章程呈請 鑒核訓示祇遵再此案係財政部主稿會同內務部辦理合併聲明謹呈

呈 大總統會核粵省四年分賬務報銷擬請照數准支文 十一月十七日

為會核粵省四年分賬務報銷擬請准支恭呈仰祈鈞鑒事承准國務院函開奉 大總統發下前廣東督軍兼省長龍濟光呈報粵東水災賑案辦理結束情形及收支款項數目文一件查此件事關賬款應由部核議辦理函部查照等因並准龍兼省長咨送賬務收支總分各冊表暨附鈔原呈到部當即會同按照冊表詳加查核總分各尾數間有不符顯係筆悞所致經部代為更正應無庸議所列收入各數共計毫銀一百三十萬三千六百四十五元零內以有獎義會指借中國銀行款及各界捐款為大宗中央撥款次之提動各項雜款又次之支出毫銀一百一十萬五千三百九十五元零約分五類一購運米石二築助秋欄三修築冬基四各縣撫卹五經費雜支而五類之中惟經費雜支不及百分之四為最少數餘均實惠及民粵省此次災侵據原呈內稱遭水患者四十餘縣圍堤潰決四千餘處房屋倒塌五十餘萬間浩劫茫茫實屬向不經見所支賬款百餘萬合之雖不為少分之要不見多擬請照數准支以清案款所有賬餘銀一十九萬八千二百五十元零應令該省歸入善後項下專款存儲不得擅動並令將

總分表冊照造一分檢同各項收據咨送審計院審查用資證明而符法案理合將會核粵省四年分賬務報銷擬請准支緣由呈請 大總統鑒核是否有當並乞訓示祇遵再此呈係財政部主稿會同內務部辦理合併聲明謹呈

呈 大總統酌議發還黨人抄產分別辦法文 十一月二十一日

爲黨人抄產酌議發還辦法仰祈鈞鑒事竊查近年以來人民因政治獲罪政府目爲亂黨將其家產查抄充公者所在多有自奉 明令釋放政治犯因之地方官紳或該人民家屬多有呈請發還抄產之舉應否照准每至無所適從查 大總統前令對於政治犯僅就釋放而言並未涉及抄產惟前據湖南省長電請發還黨人財產一案經國務院電復查有確據者准予發還究竟各省是否一律照辦亦未奉有明文且抄產中每有列入官產業經各省標賣者此等已賣之產勢不能贖回發還均非確定辦法不足以資依據本部悉心酌議擬請嗣後各省遇有稟請發還抄產之案應由該省省長查明確係黨人財產而未經官廳變賣者呈奉批准方予發還其業經標賣者即毋庸置議似此劃一規定庶各省有所遵循而辦理不致歧異如蒙俯允當由部通行遵照所有酌議發還抄產辦法緣由是否有當理合呈乞

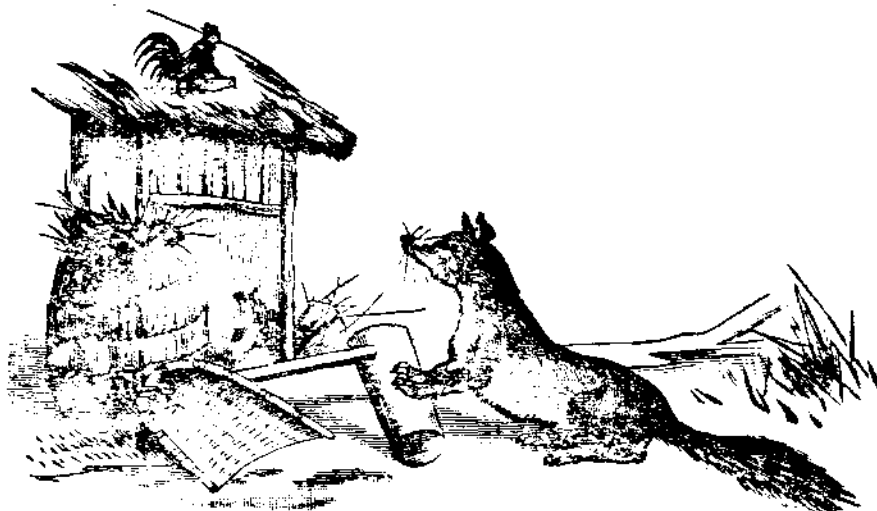
鈞鑒訓示施行謹呈

批天津匯通運輸公司蚌關扣留亳州分公司代運銅舫確係由制錢鎔化禁令森嚴萬

難寬縱發還文 十一月三日

呈悉查私運制錢暨制錢鎔銅均屬破壞國法迭經本部通行嚴禁及提獎辦法並由各機關切實遵辦在案此次蚌埠分關扣留該分公司代運客商銅舫已由部轉令查明確係雜用制錢鎔化而成絕非普通生銅熟銅可比且據該監督呈稱查驗此項銅斤與所執毫懷兩關之票及所報貨色重量大相懸殊等語其爲有意影射可知該公司歷辦運輸事業對於此項禁令豈尙未聞有一不合己難寬縱况有其二尤屬萬無可原現在此項銅條業令該關照章充公准予結案該公司猶復藉詞押款要求補稅發還殊屬刁狡特斥不准此批

批華富殖業銀行發起人張殿英聲明脫離關係請批示備案由十一月二十二日  
呈悉據稱與華富殖業銀行並無經手事件所請脫離發起人關係之處自可照准仍應逕向該銀行聲明以清界限此批





統計報告

# ●財政部印刷局廣告

本局前經國務院規定普通官廳所用簿記均歸印刷并奉部令定於民國三年二月一日起先自中央官廳一律實行訂用各在案查本局現存印成簿冊甚多來局購者甚屬寥寥茲特佈達務望需用簿記各機關迅速來購不特與院部定章相符而藉此補助本局營業資本感激何似再本局機器尙稱完備印刷亦漸精良所有現用郵印花等票早經製備公債票亦係由局印刷此外如鈔票火車票及各種印刷品類本局均可代印如有願訂辦者請即來彰儀門內白紙坊本局接洽或向電話商辦特此通告

## 財政部印刷局製院定官廳簿記價目一覽表

簿記名目	每百頁一本	每五十頁一本	簿記名目	每百頁一本	每五十頁一本
現金出納簿	二元	一元一角三分	支出分類簿	二元	一元一角三分
收入分類簿	二元	一元一角三分	編製決算底簿	二元	一元一角三分
預付金記入簿	二元	一元一角三分	收支對照表	二元	一元一角三分
各幣收付明細簿	九角	五角六分	各幣兌換贏虧簿	九角	五角六分
貨幣換算簿	九角	五角六分	領款總收據	六角五分	三角七分
領款單	三角二分	一角七分	薪俸據	三角二分	一角七分
領用物品單	三角二分	一角七分	消耗物品購入簿	二角八分	一角五分
消耗物品支給簿	二角八分	一角五分	存儲物品編號簿	二角八分	一角五分
存儲物品供用簿	二角八分	一角五分	銀行往來簿	二角八分	一角五分
官俸簿	二角八分	一角五分	薪津簿	二角八分	一角五分
工餉簿	二角八分	一角五分	郵電簿	二角八分	一角五分
修繕簿	二角八分	一角五分	旅費精算簿	二角八分	一角五分
雜支簿	二角八分	一角五分	物品分類收支表	二角八分	一角五分
消耗物品現計表	二角八分	一角五分	存儲物品現計表	二角八分	一角五分
工餉清單	二角八分	一角五分	供用物品存查單	五角	二角八分
單據粘存簿	二角五分	一角五分	請款憑單	三角五分	二角
旅費支出計算書	每頁二釐五		附登記方法	每頁二釐五	
費日記簿	每頁二釐五		簿記樣本	每份六角三分	

尙稱便利(四)嚴定比較各關舊額載在前清戶部則例久未修改額定正稅既非覈實溢徵盈餘徒資中飽光復以後名爲實徵實解官吏藉是因循權務遂日以廢弛民國二年部中特取各關近數年實收平均之數酌加三成列爲比額并擬訂徵收攷成條例以爲攷核之標準四年秋復將盈收各關加訂盈餘比額務期核實比較既定功過於以分明考核有章賞罰乃資依據此外如規復局卡收回商包限制官用免稅物品取締子口三聯等稅單皆所以杜浮收而增課稅此常稅整理之大概情形也

附各官民三實收數目表

各關民三實收數目表

關 別	民三實收數
江海關	二十三萬三千二百七十九元
東海關	二十萬零九千一百七十元
閩海關	一十萬零三千三百六十六元
津海關	一十三萬二千六百四十二元
浙海關	六萬三千三百零三元
甌海關	一萬三千二百四十元

粵海關	三十三萬三千四百二十五元
瓊海關	九萬六千九百元
潮海關	一十三萬九千九百五十三元
山海關	四十二萬五千二百元
廈門關	一十萬零四千一百元
揚由關	一十九萬四千九百六十六元
荊州關	一十三萬一千四百九十九元
蕪湖關	一十三萬八千九百九十九元
武昌關	一十三萬八千五百七十二元
新堤關	二十六萬八千六百二十七元
淮安關	一十四萬六千九百三十一元
鳳陽關	二十七萬一千八百九十九元
臨清關	二十二萬七千四百零四元
太平關	一十八萬零三百三十六元

蕪 關	一十六萬四千四百二十四元
贛 關	六萬七千三百二十三元
京師稅關	九十九萬六千一百三十三元
張家口稅關	一十三萬一千九百九十二元
殺虎口稅關	二十七萬八千六百零五元
塞北稅關	三十六萬八千四百一十一元
左右翼稅關	一十五萬九千二百一十二元
辰州關	一十五萬八千零三十四元
潼關	七萬九千九百八十八元
潯州關	一十一萬二千二百六十二元
成都關	
雅安關	
甯遠關	
寶慶關	三萬一千四百六十六元

統計報告

民國行政統計彙報

多倫稅關

統計

六十二萬零一千六百六十一元

第三節 釐金

釐金一項創自前清咸豐初年雷以誠先設局於揚州胡文忠左文襄繼設局於湘鄂於經過貨物抽收百分之一以助軍餉幸著成效自時厥後各省次第仿辦軍需政費多所取資迨至宣統三年除奉天黑龍江兩省向無釐金名目外預算歲入已達三千五百八十五萬餘元爲國家收入內之一大宗焉

民國元二兩年承辛亥兵興之後財權未能完全統一而各省對於釐金或此免彼徵或甲輕乙重辦法既不一致收入亦漫無稽考整頓之難百倍往昔及各省設立國稅廳籌備處於釐金則釐訂稅則嚴核比較并甄別徵收人員收數乃漸有起色而是時裁釐加稅之問題復起釐金一項多爲世人所詬病政府亦知釐金爲不良之稅也特以加稅問題既未能解決遽將釐金裁撤則每年國家驟失此數千萬元之收入何以資計授而濟時艱顧於積弊之餘爲利國便民雙方并計是以於三年內有標本兼治辦法之通飭

治本之法則於釐金中收入額數較大者如於菸酒茶糖絲繭布疋藥材竹木米豆等類由各省財政廳體察本省情形選擇數種擬訂專章定爲特立之稅源其稅率則日用品從輕消耗奢侈物品不妨從重

如浙江現辦之絲繭等捐及江蘇蘇屬現辦之貨物稅即其例也治標之法則就原有釐金（除上列各種貨物稅外）設法整理以期規復前清宣三原額而辦法則有八調查現時物價改訂釐則一也查照近年收數酌定比較二也嚴杜需索陋規及賣放等弊三也甄別釐局員司四也裁併冗設局卡五也限制認捐包釐以杜中飽六也嚴定報解期限及考核章程七也改良簿票八也自標本兼治辦法實行復由政府頒布釐稅考成條例嚴密考核各省釐稅收入增加頗鉅統計現在比額共四千三百七十萬餘元（除奉天黑龍江等省）已超過前清宣三預算之數四年十二月復由政府特簡大員馳赴各省考查利弊於無關緊要之釐卡則分別裁撤其員司有舞弊者則從嚴究治以期俟加稅議定之後實行裁釐以惠恤商民焉

#### 第四節 驗契

按驗契一項原為保護人民財產而設於民國三年一月頒布條例每張契紙契價在三十元以上者收查驗費一元註冊費一角契價在三十元以下者不收查驗費祇收註冊費一角計自開辦起截至三年十二月止據各省報告收入總數多者三百餘萬少亦五六十萬統計共收三千一百八十餘萬元成績頗著嗣以驗契限期已滿凡逾限之契有分期倍收辦法第一期收二元二角第二期收四元四角第三期收八元八角驗費愈重人民無力擔負相率觀望各省據報收數因以短絀於是本部復於四年三月

間參酌情形擬定變通辦法通電各省照辦凡逾限之契大契祇收查驗費二元註冊費二角小契收查驗費一元註冊費一角其詳准展限有案者大契照舊辦理小契收驗契費五角將三十元以下祇收註冊費之例即行停止驗費減輕之後人民投驗益形踴躍計截至四年十二月止復收一千六百十餘萬元統計前後兩年共收四千八百餘萬元茲將各省驗契費收數分列如左

山東	四百七十二萬五千三百四十七元零九分三釐
湖南	四百二十五萬七千七百九十四元八角
直隸	三百八十五萬三千四百零二元一角三分三釐
四川	三百八十八萬一千四百七十六元九角八分九釐
河南	三百六十九萬零五十九元八角六分二釐
湖北	二百九十一萬六千六百九十二元一角一分八釐
江蘇	二百七十七萬二千一百五十四元六角六分二釐
廣西	二百五十四萬一千四百五十四元八角
安徽	二百七十九萬七千二百三十七元二角
山西	二百零三萬四千八百二十元九角六分九釐



財 政 月 刊

福建	廣東	奉天	浙江	江西	陝西	甘肅	吉林	雲南	貴州	新疆	京兆	歸綏	黑龍江
二百十五萬零一百七十三元二角五分七釐	一百九十七萬零四百五十元四角六分	二百萬零一千四百八十五元三角七分	一百六十五萬一千六百六十二元七角四分六釐	一百八十二萬零六十元九角七分九釐	一百二十三萬五千七百三十三元八角九分七釐	七十四萬六千零六十九元一角	六十九萬一千一百二十七元四角四分一釐	六十五萬六千三百六十八元一角七分九釐	五十三萬一千零四元三角二分五釐	五十七萬八千零七元七角二分四釐	五十二萬四千零七十元六角二分四釐	二十三萬三千八百八十七元零七分四釐	二十三萬三千四百四十二元零八分九釐

統計報告

民國行政統計彙報

熱河 十二萬五千六百三十二元四角六分

川邊 五萬七千七百六十六元二角二分二釐

左右翼 五萬七千三百元六角

察哈爾 三萬一千二百五十九元零二分四釐

總計四千八百七十六萬五千九百四十二元一角九分七釐

### 第五節 契稅

按契稅一項前清例載置買田房價銀每兩納稅三分又載如係活契典當田房契載在十年以內者概不納稅各等語是買契有稅而典契無稅本有定例惟查各省相沿已久徵收方法逐漸變更甚至買契有按九分徵收者典契有按買契減半徵收或按買契一律徵收者稅率輕重極為參差宣統三年間度支部遂奏定契稅試辦章程二十條買契照湖北新章收百分之九典契照湖南新章收百分之六此外絲毫不准多收其從前附收款目以及加收火耗經費等項為行政及辦公費必須之款者均在此九分六分內分別撥還如此劃定似甚便民其實稅率過重各省遵照奉行仍居少數民國三年一月間復頒布契稅條例所訂稅率仍沿前清九六之舊此外另收契紙費每張五角其時各省正厲行驗契與稅契息息相關本部恐契稅稅率過重人民相率隱匿驗契不免反生窒碍遂電令各省體察情形於賣契

百分之六典契百分之四以下及百分之二百分之一以上自定稅率報部核准施行於是有減至賣六典三者有減至賣四典二者有減至賣二典一而按月遞加至賣六典三者其關於前清白契多係按照驗契條例作爲舊契在驗契期內但驗不稅以此契稅頗受驗契影響然綜核全年收入總數較之前清仍屬有增無減民國四年三月本部復以契稅稅率輕重主張不一近據直隸報告前清自加重稅率以後宣三預算較宣元大爲減收而民三減輕稅率四月至九月半年收數比較民二已贏至六十餘萬元幾及一倍證以四川州縣放炮之舊習年年中飽而民年年樂輸其事不同其理則一目前爲籌款計契稅宜輕而不宜重有斷然者遂復擬定辦法大綱(一)契稅稅率准按賣四典二徵收(二)前清白契均免補稅民國白契在三年六月以前驗明註冊者亦一律免稅(三)應稅各契准於驗契後限三個月繳稅仍照現行稅率將已繳驗契等費在應納稅款內扣除如逾限繳稅即不准扣驗契等費以上各條辦法業已通電各省照辦在案其有特別情形不能一律者仍准酌量變通經此通行之後除鄂奉吉黑新歸綏熱河等省處仍按九六徵收外其餘各省均已一律減輕收數頗爲暢旺茲將各省三年度預算並實收數目列表如左

省 別	三年度預算數	三年分實收數
江 西	三十二萬零六百一十六元	九萬九千零八十二元九角九分五釐

雲南	七萬七千二百一十四元	七十二萬二千一百二十八元八角三分五釐
貴州	九萬四千四百八十九元	八十二萬二千三百九十元三角八分三釐
山西	八萬八千二百八十八元	二十萬零八百三十七元三角五分三釐
江蘇	一十萬元	三十七萬八千零三十三元七角三分四釐
浙江	三十七萬五千元	四十五萬四千九百二十二元八角三分一釐
廣東	八十萬零一千零三十二元	六十六萬三千一百七十四元四角六分
河南	一百六十五萬五千零九十一元	九十八萬一千七百八十三元四角五分六釐
陝西	三萬五千八百三十八元	五萬九千四百三十五元七角四分七釐
福建	一十六萬九千七百二十三元	三十二萬四千三百九十五元九角八分一釐
湖北	四十六萬五千四百六十五元	四十六萬七千一百零四元五角一分八釐
甘肅	四千五百三十三元	五萬八千二百六十三元三角五分二釐
湖南	三十六萬元	八十四萬六千四百九十六元零七釐
山東	五十二萬零六百三十二元	五十六萬五千九百四十七元二角一分二釐
安徽	一十八萬八千一百七十一元	三十六萬五千四百零二元一角七分三釐

該省本年度概算未列  
照二年度預算開列

黑龍江 一十一萬一千三百四十一元 二十二萬三千八百九十四元八角二分六釐

廣 西 四萬三千二百七十八元 二萬八千零八元八角八分七釐

直 隸 一百一十三萬八千八百六十元 一百五十八萬二千五百十三元五角四分

新 疆 二十三萬九千五百九十三元 二萬三千二百八十九元六角四分八釐

京 兆 一十四萬一千二百十九元 二十七萬一千四百三十六元二角七分八釐 內係四年一月至六月收數三年下半年收數未報

察哈爾 一萬七千八百四十二元七角八分三釐 全上

熱 河 三萬七千零九十七元 二萬零五百九十三元六角四分四釐 內係三年下半年收數四年上半年收數未報

四 川 一百八十八萬七千二百一十元 以下四處未據報部

吉 林 七十九萬八千零七十一元

奉 天 一百四十四萬六千九百四十七元

歸 綏

川 邊 冊報未到

總 計 一千一百零九萬九千七百零八元 八百六十三萬六千九百七十八元六角四分三釐

### 第六節 當稅

按當稅一項創自康熙三年規定每當舖按年徵銀五兩或四兩或三兩或二兩五錢載之戶部則例者稅則本甚輕微至雍正六年始設典當行帖規制凡民間開設典當均應呈明地方官轉詳布政司請帖按年納稅奏銷報部其因無力停歇者繳帖免稅所謂稅者但指正稅一項而言迨後因海防籌餉或因軍需集款責令各當商於正稅外每座領帖一張另捐餉銀若干故謂之帖捐此項捐銀各省有無多寡原無定率緣款歸外銷向不報部與正稅性質不同故各依慣例而抽收之其實領帖手續各衙署層遞核轉規費甚重於正稅帖捐之外尙有其他種種之名目商民甚覺苦擾光緒十三年因鄭工決口需款甚鉅戶部咨飭各當商按照應交稅銀數目預完二十年之課准其按年扣抵如有歇業由接開之商歸還舊商前墊仍俟二十年後納稅另開新典者照常納稅免其預交二十年課銀光緒二十三年戶部復以當商取利較厚稅額獨輕奏請自是年起每座按年納稅五十兩其前在鄭工籌款案內預完二十年稅課者仍准按年扣除五兩以扣清爲限此前清歷來辦理當稅之情形也自民國成立後本部以典當爲大宗營業典帖收稅自應特別加重以裕稅收惟稅率之釐定等則之區分必視地方商況之盛衰營業資本之多寡以爲標準若必由部頒定劃一章程通行各省令擔同等之稅務深恐窒礙滋多轉不適用途於三年三月間電飭各省體察當地情形設法整頓自訂章程報部核准施行現據各省陸續詳送

章程到部逐加審核所訂年稅稅額多係採用累進稅法以地方之衝僻而定稅額之等則分別徵收多者二三百元少亦數十元不等其帖捐一項係換領帖照時一次繳納捐額視正稅尤為加重將前清規費名目一律革除至領帖有效期間從前並無此項規定現則依照牙帖辦法一律改定二十年或十年或五年作為期滿所有前清舊帖至是一律飭換新帖其所收稅款較之前清頗有增加茲將三年度預算及實收數目列表如下

省 別	三年度預算數	三年度實收數
山 西	三萬四千零三十一元	二萬二千三百八十三元七角七分二釐
江 西	一萬五千八百四十元	冊報未列
黑龍江	二千零四十二元	一百三十八元八角八分九釐 <small>內係三年下半年收數四 年上半年收數冊報未列</small>
福 建	三萬七千七百三十四元	二萬七千零三十五元九角六分七釐
雲 南	二千六百二十四元	二千一百九十四元七角八分三釐
浙 江	二萬七千九百元	八萬零八元二角
湖 南	四千元	三千九百十二元六角六分八釐
江 蘇	五萬六千四百七十二元	一萬三千八百五十四元零四分九釐

湖北	一萬五千五百一十三元	二萬二千九百四十元三角零八釐
安徽	未列	七百六十九元四角
河南	三千二百五十四元	三千零五十八元九角五分四釐
廣東	二十六萬四千四百八十五元	三十三萬五千七百零二元八角二分
山東	六百四十元	二萬九千三百六十一元五角零七釐
廣西	三萬八千七百八十三元 <small>在餉押內</small>	一萬二千八百三十五元七角零五釐
陝西	六千元	一千零八十七元二角九分六釐
甘肅	未列	一萬零三百四十六元五角二分六釐
熱河	四萬六千七百零六元	九百零九元五角四分五釐 <small>內係三年下半年收數 年上半年收數冊未列</small>
京兆	三千八百一十八元	三千九百八十八元七角七分 <small>三年下半年 收數未報</small>
察哈爾	未列	七十三元八角三分全上
貴州	一千一百七十元	以下四處冊報未列
直隸	一萬八千五百六十三元	
新疆	未列	



川 邊 未 列

四 川 九 千 五 百 一 十 六 元

以下四處未據造報

吉 林 六 千 二 百 八 十 九 元

奉 天 八 千 八 百 二 十 六 元

歸 綏 未 列

總 計 六 十 萬 四 千 二 百 零 六 元

五 十 七 萬 零 六 百 零 二 元 九 角 八 分 九 釐

### 第 七 節 牙 稅

按牙稅一項前清定例領用部帖限制甚嚴其後視同具文弊端百出或期滿不換或無照私開輾轉牽引互相射或一帖而分設多行或一字而兼營數業既爲民蠹復妨稅源各縣知事明知前弊往往私給諭帖藉端革充婪取鉅資視爲利藪又有胥吏衙役從中把持侵漁以至帖捐年稅國家所得有限而其利盡歸中飽官吏取之牙戶牙戶取之平民者爲數無窮現當財政奇絀各項舊稅均經整理此項牙稅自不容緩惟查各省自光復以後或飭換舊帖或創設新牙辦法參差本應由部釐定劃一章程以資遵守嗣恐我國幅員太廣習慣不齊閉門造車未必出門合轍至於稅率之釐定等則之區分尤以生活程度不同民生負擔不一更難支配咸宜輕重適當民國三年三月遂電令各省按照當地情形妥擬章程

報部以資整頓於是有將舊有牙紀化散為整由本行商人組織大貨牙者有依照舊制稍加改良者詳察各省現辦情形雖經改訂新章陸續領換帖照據報收數究屬寥寥仍難保無種種中飽之弊本部復於四年九月擬定整頓大綱八條(一)無帖私開及前清舊帖未換新帖者均勒令照章領帖(二)各牙紀前清舊帖已換新帖未繳帖捐者應於五年分一律按等則補繳帖捐(三)各牙紀常年稅則應比較直隸現行稅率切實加增(四)牙帖營業年限至多不得過十年凡從前逾限之舊帖概行取銷另行繳費領帖(五)帖捐稅率亦以直隸為適中數其各省定章有超過者悉仍其舊不及者應比較加增(六)領帖換帖應按帖費百分之二徵收手數料(七)各縣田地房產之牙紀應改名為官中其繳捐領帖納稅等手續悉照牙帖例辦理(八)各項帖捐年稅應專款存儲解濟中央至直隸牙帖原限五年帖捐分三百元二百五十元二百元一百六十元一百二十元八十元六等於領帖時繳之牙稅分一百六十元一百三十元一百元七十元四十元二十元六等每年一次繳之以上各條辦法業經通電各省照辦在案現據各省詳送改訂章程到部所有領帖有效期間均經縮短定為十年或五年其帖捐及牙稅兩項仍照各該省地方情形量為增減茲將各省三年度預算及實收數目開列如左

省 別 三年度預算數

三年分實收數

京 兆 三萬一千零一十八元九角六分七釐

一萬八千四百元四角三分七釐

內係四年上半年收數  
三年下半年收數未報

財 政 月 刊

直隸	十六萬二千二百九十六元	十萬零二千六百十六元七角九分
山東	十二萬五千七百四十四元	十四萬七千六百一十一元五角零五釐
江蘇	十九萬一千二百五十七元	四十萬九千五百二十一元九角一分四釐
奉天	四萬五千九百二十一元	未據造報
吉林		四萬零二百八十六元六角四分一釐
浙江	四萬六千零三十六元	十四萬一千八百二十九元零九分
湖南	四萬元	五萬五千七百一十二元六角八分三釐
江西	五萬二千二百九十六元	冊報未到
安徽	一萬三千四百二十二元	六萬一千一百八十九元七角二分九釐
山西	一萬五千二百一十元	三千七百一十二元五角九分九釐
四川	六千六百五十八元	未據造報
福建	五千四百二十四元	一萬九千一百七十二元五角二分
陝西	八千五百五十五元	二萬一千二百七十八元九角五分六釐
甘肅	未列	八千三百零五元五角三分二釐

統計報告

民國行政統計彙報

貴州	四百一十九元	冊報未列
黑龍江		冊報未列
河南	十一萬一千五百一十三元	十六萬三千一百四十五元七角二分九釐
湖北	四千七百三十五元	十七萬一千四百二十元五角八分九釐
歸綏	未列	未據造報
雲南	三百八十七元	八百三十九元五角一分四釐
廣東		冊報未列
廣西		冊報未列
熱河		冊報未列
新疆	未列	一萬六千二百七十六元七角三分三釐
察哈爾	未列	冊報未列
川邊		冊報未列
總計	八十萬零九百六十九元九角六分七釐一百三十八萬一千三百二十元九角六分一釐	

第八節 印花稅

印花稅創始於荷蘭其後英法等國繼之轉相倣效遂及全球其定率之取數至輕而徵稅之範圍至廣世界各國均認爲良好之稅源吾國提議此稅垂二十年祇以人民習慣未曾養成故施行甚晚計自民國元年頒布稅法以來二年分收入僅五萬餘元三年分四十五萬餘元四年分各省冊報未齊據現在報到之數已有二百七十九萬九千餘元其全年收數必可達三百數十萬元此三年內遞增竟爲一與七八之比例其進步不可謂不速然我國民物殷阜人事繁曠將來一律普及此項稅收每年當在二三千萬元以上現值施行未久尙在萌芽時代惟有由地方官廳實力勸導家喻戶曉一面責成警察隨時糾查俾策進行至各國僑商貼用印花葡國政府已電駐京葡使轉飭葡商遵辦其餘各國亦將次第贊同是又印花稅推行之好現象也

#### 第九節 菸酒公賣

查菸酒兩項本屬奢侈之品各國稅率之重多有超過於原價以上者我國菸酒兩稅之收入每年僅數百萬元稅率之輕尙不及十與一之比例與一般必需品之負擔比較實屬有背租稅公平之原則是以政府特設菸酒公賣辦法專屬創行且各省之情形各異產銷之淡旺不同當上年開辦之初由部制訂簡章規定官督商銷辦法呈准施行部中設立總局爲全國之總樞並派員分赴各省設置籌備處限定以兩月爲籌備期間迨至四年九月除新疆外各省省局分局先後報告成立由部呈請任命局長各商

承辦分棧者亦紛至沓來推行尙無窒碍公賣費及押款之收入至去年年底以達二百餘萬元押款爲分棧之擔保政府不過暫時爲商民保管不得列爲收益至公賣費一項預計每年本有二千餘萬元尙可逐年遞增惟現值創辦之初恐難如數收足故本年度預算僅列一千一百六十八萬元業經公布在案嗣因成效漸著收入日增勢必稍事擴張以資整理遂於四年十二月全國菸酒公賣局由部奏准改爲全國菸酒事務署與財政部劃分獨立管理各省菸酒公賣局自改組以來各省菸酒稅捐菸酒牌照稅均次第歸併公賣局徵收以謀統一稅率改良徵收之手續現復擬於全國適中地籌設模範菸酒廠各一所日來規畫略有端倪果能克底於成亦挽回利權之一也此關於煙酒公賣開辦以來興革之大概情形也

#### 第十節 牲畜屠宰稅

牲畜稅爲雜稅中一大宗屠宰稅又爲牲畜稅中要項向來各省辦理此事多不統一不獨省與省異抑且縣與縣殊甚至有漏而不徵徵而不報者本部爲整理稅收起見曾經先後飭發牲畜稅調查表及屠宰稅簡章在案民國四年各省處先後將預估收數報部而亦有迄今尙未詳報者至報解稅款到部惟京兆福建江西三省處而已

附各省處民國四年分牲畜稅屠宰稅  
預估數統計表  
報解數統計表

各省處民國四年分屠宰稅牲畜稅  
預估數統計表  
報解數統計表

省別	稅別	預估數	報解數
直隸	牲畜稅	十萬元	
河南	屠宰稅	八萬元	
山西	牲畜稅	二十萬元	
陝西	牲畜稅	七萬元	
甘肅	牲畜稅	十三萬三千兩	
	屠宰稅	六萬元	
奉天	牲畜稅	四十二萬元	
黑龍江	牲畜稅	十二萬元	
江蘇	牲畜稅	二十六萬元	
安徽	牲畜稅	一萬元	
浙江	牲畜稅	五萬元	

統計報告

民國行政統計彙報

			京兆屠宰稅	川邊牲畜稅	察哈爾牲畜稅	熱河牲畜稅	貴州屠宰稅	江西屠宰稅	四川屠宰稅	廣東牲畜稅	雲南牲畜稅	福建牲畜稅
				五萬五千元	二萬二千八百元	三萬元	七萬六千元	四萬元	一百四十萬元	二十二萬三千元	十萬元	十萬元
			一萬一千九百六十八元					二萬元				二萬一千六百四十八元



十三所有箱件運到天津造幣廠開箱時須有任辦者派來之代表人或轉運人在場同時更須有購買者或購買者所派之代表人在場照單將機件點交其在路運送時所損失之件購買者得不交價款須待此種損失之件由任辦者添補後始將其價款交付

十四凡所有機件運到天津造幣廠時即作為購買者之所有產不預得購買者或購買者之代表人書寫之允條時不准運出廠外

十五任辦者須照投標所定之期限內將合同中所訂之機器及材料完全交齊至天津造幣廠中

十六如任辦者不能於以上所定期限內將合同所訂之機器及材料交齊此種延遲係出於任辦者製造運送或其他種種之過誤任辦者須給購買者賠款每遲一星期應給賠款等於所有任辦之機器價百分之二惟如此種延遲係出於任辦者力不能及之事如火災罷工戰事地方擾亂船舶沈沒等事則任辦者應不給購買者以賠款

十七如所任辦之機器及材料不依照機器細單製造於既裝及未裝前或試驗時不合式者則購買者有不收受此種不合式機器之權任辦者須更改或另補合式之機器及材料凡因此種緣因發生之延遲應照以上第十六條辦理

十八本單中後附之價格表由投標者填寫後當亦作為合同中之一部分

價格表中所列各項係包含完全裝就之機器及材料投標者須明此意

價格表中所填之價係機器之價內並包含交貨至天津造幣廠之費

所有種種應需之另件無論在圖中機器單中或價格表中表明與否均須由任辦者完備供給且須同樣負本單中所定種種條款之責任

任辦者須將任辦之件祇交至英倫碼頭之費另行開明

十九購買者須照價格表中所填之價付給任辦者當任辦者將運貨單及保險單交呈購買者時購買者當付百分之四十待貨交至天津造幣廠時更付百分之三十待裝成滿意時再照以下第二十條付款其餘百分之十由購買者暫行扣留

此種暫行扣留之款其用如下如任辦者所供材料或有不完善者或合同中條款有不遵守者或侵犯以上第十六條規則者購買者概由此暫留之款中扣除如尚有剩餘之款則待以後第二十二條滿意時付給

二十當合同中全體機器裝置完就可適於發電使購買者或購買者之代表人滿意時購買者當將此種機器接收

二十一當購買者將機器照第二十條接收後如欲任辦者派一代表在天津造幣廠中將機器管理六

個月任辦者當即遣派此種代表人應需款項須照後附價格表中所填之數辦理凡此代表人種種循理之指揮購買者應當照辦

二十二任辦者在購買者接收機器六個月之內當擔保所裝機器工作完善如在此六個月之內有機器部分因材料之不佳或製造之不精以致工作不宜者任辦者待得有購買者或購買者之代表人通告後須立即修好或另補一適宜之部分如任辦者不遵照辦法則購買者在此六個月期限內得以自行修好或另補此種修好及另補應需之費購買者得由前第十九條中所述暫行扣留之款中扣除

二十三如任辦機器在以上所述六個月擔保期限中發電工作完善(其因使用所致之磨損及受傷不得作為任辦人之過)則一待六個月期限完足時購買者須將暫留之款或暫留款中減去照本合同條件購買者應扣去之款後所餘之款付給任辦者

二十四凡未經購買者或購買者代表人預行允准(允准須以書單為憑)之額外加添之工作或材料購買者不承認付給價值

二十五購買者得隨時詢問任辦者其所擬履行本合同之種種佈置方法任辦者須以書寫明文相告  
二十六凡未經購買者或購買者代表人預先以書寫明文允准時任辦者不得將其所任辦機器及材

料之全部分或一部分轉請他行代辦如欲他行代辦須先將所擬代辦之行名送呈購買者允准後乃可代辦凡代辦者之責任仍須由原任辦者擔負

二十七凡一切事宜本合同中有特條規定者照原條辦理惟萬一遇有購買者及任辦者兩方面爭辯之點如關乎全體或一部分之工作事宜或加添之工作事宜或機器製造以及其他種種所起之爭辯事宜則由一方以書函通知他方經雙方同意公請一公正人判斷此公正人務須在中國居住者否則以中國稅務司爲公正人凡公正人舉行判斷應在中國境內

凡公正人之判斷作爲最後之判定雙方均應遵守不得再有異議公正人得將所請判斷之事宜全體判定或判定一部分或分期判定

凡公正人通知雙方後如有一方或雙方不到場者公正人得有全權缺席判定

凡公正人得有全權查考雙方之帳目且得用發誓等方法考驗雙方之人員機器員僕役及證人等凡請公正人應需之費由公正人決定

#### 原動力機器單

二十八先將應需機器種類陳列於左

甲部 鍋爐以及一切附件並汽管等項

乙部 葉子汽機聯發電機以及聚汽具冷水管一切附件

丙部 電動件

丁部 電板

戊部 冷水塔

次將以上各項逐件詳論如左

甲部

二十九鍋爐

雙心鍋爐聯加熱器計六座

鍋爐每座在一百七十磅壓力時須發九千磅蒸汽加熱自法倫表一百八十度至五百度

鍋爐鋼板之保險數不能小於五倍須用最好之 *Siemens martin steel* 馬釘鋪鑄造其韌力至少每方寸二十八噸其漲量每八寸為百分之二十五以此項鋼條於冷彎時其彎轉之半徑較鋼條之厚為一五倍其鍋心鋼板韌力每方寸至少二十四噸漲量每八寸為百分之二十五

左列各項附件每鍋爐均須完備

大重保險門一個過度壓力與水淺保險門合一個快慢活門一個砲鋼飛開門一個鎔質塞一個

壓力表一個 水表聯試驗塞兩個 出汽門一個

每鍋爐須聯有加熱氣該氣係無節鋼管合成者裝在鍋心後面此項加熱器於不用時當可卸去或用別種保護方法至於加熱器用何種改變熱度之法當先聲明

該鍋爐中所用之煤頗與 *Durham caking coal* 相似用人力加煤者如用機器加煤應價若干鍋爐外皮必須鍍抹不傳熱物質

左列各項須逐一陳明

(一) 鍋爐以及煙道尺寸

(二) 生火處面積

(三) 鍋爐受熱面積

(四) 加熱氣受熱面積

每鍋爐鑄成後須用冷氣試驗每方寸可經三百五十磅

三十打水機以及熱水具

應用豎式打水機三架每架每小時可打水二千葛令 *gallon* 打水來路須有進出活門以及存積處其式樣須簡單裝卸便易每分鐘五十轉為中速率此時每點鐘可打水二千葛令所打之水必須

經過熱水具該具即用打水機放出之蒸汽以熱之也該熱水具所用之管子必須圓直其各部分易於裝卸且有出路

### 三十一省儉器

省儉器一架該器共計管子四百八十根分列兩處每處又分兩段而每段計一百二十根備有飛開保險門平安門出氣門寒暑表袋括煙機件閘門等一概俱全又風扇兩把每把風力足以吹盡煙氣惟括烟機關風與扇須用電動機轉動此項電動機須用完全包裹式其價若干

### 三十二汽管

每座鍋爐與每架葉子汽機均須備有總汽管與各枝管其徑須七寸各種汽管均係鋼鑄其韌力每方寸不得少於二十六噸而漲量每八寸須有百分之二十五此項鋼管預備用於每方寸一噸半實力之處所有轉邊處均係全塊可與各管相接每總汽管分爲兩路聯接於兩彎管以便漲縮汽管必須通達陰溝以及應用機關且管面各處必須包裹不傳熱物品凡鍋爐與打水機以及省儉器之間應用進水出汽各種管子均須完全

### 乙部

### 三十三葉子汽機連發電機

統計報告 天津造幣總廠報告書

一千八百匹電馬力橫式葉子汽機連發電機二架均附直接發磁機  
三十四此項機器速率為每分鐘三千轉

總門處蒸汽壓力每方寸一百六十五磅加熱至法氏表一百二十度

此種葉子汽機不論擊向或反向或擊反兩向式均可投標惟請行廠各自陳明式樣其各項要點列左

(一)通用式樣 (二)最少離縫 (三)裝卸簡單 (四)快慢管法 (五)過力管法 (六)全力與半力時速率改率幾何 (七)滑溜規法

凡葉子汽機應有各項附件如聚汽具與電機抽氣機熱井抽水機流水打水機以及各種活門出汽管流水管等類一概完全

每葉子汽機之聚汽具須久持真空二十七寸半以空氣壓力表三十寸計算其流水假定法氏表八十二度

應用之聚汽具其面積與流水總數以及保險出汽各項要點均須詳載

抽氣機當用三門豎立式並與熱井打水機合用一電動機流水打水機當用向心式其橫軸聯接於電動機以上各項打水機抽氣機其能量與應用馬力各若干一概註明



惟應用各種電動機均係三份感應式

四百四十電力(參觀電動機標格)此項電機價值須與葉子汽機分別開列

### 三十五發電機

發電機係三份交流每秒鐘往返五十次電力四百四十電機開足爲一千八百匹電馬力其能量爲百分之七十五

該機之動部須用圓筒式而無凸極該部所有銅絲均藏匿於心槽包裝堅實

該機靜部之銅絲分三叉環繞其三端必須牢裝雖遇短路電流亦不致受傷靜部必須包裹嚴密左列各項務必聲明

(一)所有阻電品用於動靜兩部銅絲上者以及靜部中鐵板間者係何式樣

(二)裝置靜部銅絲極端係用何法

(三)當該機作工時機力開足如遇暫時短路電流如何

(四)凡遇常久短路電流又如何

(五)電力之改變法如何或電力在漸升時忽全力關閉如何

(註)電力之改變法當分兩種如左

(甲)用於均勻速率與電力者

(乙)用於電機部管束葉子汽機速率者

(六)靜動兩部間隙縫如何

(七)透氣法係用何式

電機在全力作工時不論何部份用寒暑表測之其熱度不得比四周空氣高過百度表四十度  
電機在全力開足之後過力百分之二十五經二點鐘之久其熱度不得比空氣高過百度表五十五度

電機靜動兩部發熱時三分鐘內其銅絲外以及鐵板內各處阻電品可經二千與一千電力  
此項電機在全力作工時雖遇死短路亦不致受傷

三十六發磁機

每架發電機軸端聯裝發磁機一架該發磁機即用於本發電機者至於發電機之阻電具與發磁機  
阻電具一切件包括在內

三十七兩架葉子汽機聯發電機可以平行聯接其作工能量完善妥當並無射電流或跳電流以及彼此交換電流之虞另須備有手工改變速率之機關其改變能量照原速率高低百分之十五

此項汽機與電機在作工時務必肅靜無聲所有旋轉各部份必須秤準分量以免作工時振動搖蕩  
 各行廠應將原動力之最高過速量陳明且於試驗時可無危險至於防備超過最高過速量之法亦  
 當先行聲明

此項原動力作工時即使永久過力百分之二十五可以安然無恙且於二點鐘內即使過力百分之  
 五十亦屬無妨

各行廠須將此項原動力照以上所述汽磅與加熱量以及真空量機器開足全力時應用蒸汽若干  
 又開全力四分之一時與半力時以及過力四分之一時應用蒸汽各若干一一註明

丙部

三十八電動機

所用各項電動機均係三份感應電動機用於四百四十電力每分鐘往返五十次之電路  
 所有電動機大概用以旋轉碾軸印花等處其餘用於原動力房打水等機  
 茲將電動機架數用處速率旋轉法以及開足馬力各項詳列於左

電 機 架 數	用 處
一二	十二寸碾軸
一二	十四寸碾軸
二	十寸碾軸
五	長軸
三	長軸
二	長軸
二	抽氣機
二	流水機
二	風扇
二	省儉器

旋	轉	法	齒輪	齒輪	齒輪	皮帶	皮帶	皮帶	齒輪	直接	直接	齒軸
速	率		四八〇	四八〇	五七五	四八〇	五七五	五七五	一	一	一	一
開	足	馬	力	八〇	六〇	四〇	六〇	三〇	二〇	二〇	二〇	二

所有電動機除用於省儉器與風扇者全體包裹之外均係透空包裹式

電動機全體所生熱度以寒暑表測之不得過下列之數

(甲) 百度表四十度此在全力作工之後

(乙) 百度表五十五度此在過力百分之二十五二點鐘之後

試驗(乙)時當在試驗(甲)之後所計熱度以空氣熱度在百度表三十度為標準

電動機中所有阻電品必須能經二千電力

左列各節必須陳明

- (一) 須擔保電動機之實力與能量在全力百分之二十五時五十時七十五時一百時以及一百二十五時

- (二) 全力作工時最大轉力若干

所有電動機用於輾軸與聚汽具各機關者其動部為環繞銅絲之部且備有開機電阻其用於長軸

者其動部須爲短路動部且備有自動開機具惟用以聯接皮帶輪者須備有滑鐵軌  
此外每架電動機須備有三極電門一個保險鉛絲三條電流表一只電量表用以計算馬力者一只  
以上各件均須用鐵殼罩滿且牢裝於鐵架者

丁部

三十九電板

電板上應備各件列左

來電處之電板兩份每份裝有三極油電門一個（該電門聯有改變過力機關以及保險反電流機  
關）電流表一只電量表一只計錄電量表一只

改變電處電板一份備有電力改變機關一個此機關可以兼管任一架發電機

頂板一塊裝有亮面均勻電表一只亮面電力表兩只表面刻明電力四百與五百字樣

去電處之電板六份每份裝有三極電門一個（聯有過力開門機關一個）電流表一只計錄電量表  
一只

亮面均勻電流表須裝在適當之處使機器房內不論何處均能一望見之  
所有電板均係最好黑磁面石板厚二寸高與闊均當一律以免參差不齊

所有發電機與發磁機之阻電器均裝在電板臺之下臺面上惟見手工轉輪與輪軸外鐵管並裝有電流表與磁極飛開門

所用各項油電門以及各種機關均須一律以便彼此可以通融裝置油電門所用之阻電品一概用磁料且各部須易裝易卸每油電門至少能經永久三千電流且能安然抵擋電量五千度

凡改變電力機之第二電路以及電流所生之第二電路均須直達地土所用各處驗電表以及改變電力機均須備有保險鉛絲裝在電板面前

各種電表均能於外面較對起點且均係明面式所計各種度數必須準確  
各種電板電門電表保險鉛絲等均須分別標明

凡電板上所有各項機關每兩極間或一極與鐵架間必須能經二千電力

戊部

四十冷水塔

自然風冷水塔一座每點鐘內能將十九萬葛令汽水自法氏表九十九度冷至八十二度當時空氣以法氏表七十度與溼氣百分之七十核計

機器價格表

應用機器件數共分五部列左

甲部 鍋爐與鍋爐房布置以及各項汽管

乙部 葉子汽機聯發電機與聚汽具並其附件以及流水管

丙部 電動機

丁部 電板

戊部 冷水塔

買主並不定收最低價格亦許均不採用並有分別酌取之權

各行廠投標任一部份必須完全如欲兼投他部亦可然須分別投標

所定機器價格係指該機之外所有一切緊要附件以及意外費用一概在內

所有各項機器價格僅指該機而定至於與該機有關係之機件或物料以及改鑄之處均不得列入

價格

部 號		機 器		准 架	連運送	連運送
					碼頭價	總廠價
					至英倫	至天津

乙	甲												名
	十二	十一	十	九	八	七	六	五	四	三	二	一	數
十三	風扇	省儉器以及所屬括部與開門等各種附件	水管	打水機所用汽管	蒸汽機關	伸漲彎曲總汽管	彎曲總汽管	直長總汽管	熱水具	鍋爐打水機	加熱器	雙心鍋爐與一切裝置附件	稱名
葉子汽機聯發電機以及聚汽具各項打水機出汽管流水管一概俱全	每個	每個	每尺	每尺	每個	每個	每個	每尺	每個	每個	每個	每個	個
	二	一							三	三	六	六	數
													數磅費運
													數磅價總
													數磅費運
													數磅價總



財 政 月 刊

丁						丙									
二九	二八	二七	二六	二五	二四	二三	二二	二一	二十	十九	十八	十七	十六	十五	十四
阻器鐵管	機器房均勻電表	均勻電表處之電板	改變電處之電板	去電處之電板	來電處之電板	用於省儉器之電動機	用於風扇之電動機	用於流水打水機之電動機	用於抽汽之電動機	用於總軸二十四馬力之電動機	用於總軸三十四馬力之電動機	用於總軸六十四馬力之電動機	用於輾軸四十四馬力之電動機	用於輾軸六十四馬力之電動機	用於輾軸八十四馬力之電動機
每個	每個	每個	每個	每個	每個	每個	每個	每個	每個	每個	每個	每個	每個	每個	每個
二	一	一	一	六	二	二	二	二	二	二	三	五	二	十二	十二

統計報告 天津造幣總廠報告書

						戊
三六	三五	三四	三三	三二	三一	三十
副機器師還國盤費	副機器師來華盤費	副機器師費用	機器師還國盤費	機器師來華盤費	機器師費用	冷水塔
		每月			每月	每個
						一

中國財政部天津造幣總廠電器標格

送倫敦

中國公使館

駐外財政員

陳錦濤先生 鈞啓

先生閣下敬啓者送上機器情形單與價格單各一份並將各項機器鑄造日期陳列於左萬一敝廠標格得蒙

收採日後訂立合同准由

尊處聘請律師即照原定各項條件以及擬定機器價格照辦可也  
鑄造與運送機器日期列左

甲部	禮拜
乙部	禮拜
丙部	禮拜
丁部	禮拜
戊部	禮拜

投標人名字  
住址

年 月 日

凡投標函件須封緘牢固信後寫明天津造幣廠字樣送交陳錦濤先生收下惟不得遲過一千九百十四年八月十一號即禮拜二

譯造幣機器招標發出之機器冊

一千九百十四年七月  
天津造幣廠代表陳錦濤  
機器顧問 Sir Douglas Cox

統計報告 天津造幣總廠報告書

條款

一本冊中所稱購買者字樣係指天津造幣總廠所稱允准字樣須得購買者或購買者所委託之人出具書寫明文始可爲憑又本冊中所稱繪畫字樣即購買者或購買者所委託之人隨時允准之圖畫鉛筆畫或書寫之說明

二合同中招人任辦之工程係屬下列數種即製造任辦之造幣機器及此種機器之供給運送及將貨交至天津造幣廠事宜

三所有合同中訂定之機器及材料到天津稅關時應納之稅由購買者自行完納

四任辦機器者當依照後附價格表中所填之價製造供給合同中所定之機器及材料且將貨交至天津造幣廠中又關於所有種種運費保險費關稅費(惟天津關稅費不在其內)均須任辦者擔負又機器未到天津造幣廠時凡有種種損失或損壞事宜均由任辦者擔負

五凡合同中所任辦之機器及材料之構造工作及將全體機器交貨事宜均由任辦者擔保且任辦者更須擔保所任辦機器及材料是否工作滿意

凡任辦者對於合同中機器及材料所聲明之種種擔保合式等語係指機器及材料在天津造幣廠中裝置後而言又所聲明機器及材料種種之考驗無論先在該任辦者廠中考過與否須待該機器

及材料在天津造幣廠中裝置後考驗合式始爲畢事

六所有任辦之機器須完全可用爲畢事所有關乎此種使機器完全可用之種種附屬物無論是否在

合同中聲明均須該任辦者供給不將得本冊後所附價格表中所填之價更變

所有任辦事項均須使購買者或購買者之代表人滿意所謂滿意係指與原定細單及圖樣與此後

訂合同時隨時商定加添之細單及圖樣相符而言

七本機器冊中所述之應需機器內容本處認爲凡投標者已經明白詳晰足以製備供用之機器細圖及價值並無誤會

八凡投標者須將其供用之機器及材料作詳細說明及詳細圖樣交購買者或購買者所委託之代表人

凡投標者如得標後須於三星期內將應需之機器臺基大小等事項繪畫圖樣交給購買者以便及時製作臺基及籌備一切

九凡任辦之機器其材料及工人均須用最上等者且當製造運送及裝置之際均須隨時准購買者及

購買者所委託之代表人隨時前往考驗俾知所作之工是否與機器單相符凡應作之考驗其費由

購買者擔任

任辦者當製造運送及裝置機器時須與購買者或購買者所委託之代表人種種考驗之便利購買者或購買者所委託之代表人得將不佳之材料及工作飭令棄去不用此種棄去之材料及工作除購買者或購買者所委託之代表人有書寫之明文准其擇用一部分者外不得再用以製造本合同中所定之機器

十凡用專利品應納之款項等事均須任辦者擔任有專利權者對於購買者索償應由任辦者擔任賠償

十一凡所有機器及材料均須裝於極堅固之箱內或適當之保護物內此種箱物係屬購買者之所有不復送還任辦者

凡所裝之箱其面上均須有顯明之記號此種號記式樣須由任辦者繪明二份送交購買者或購買者所委託之代表人處備查又當運送時箱上須寫明箱內所裝物件或其他顯明記號凡運送單須備三份交與購買者或購買者所委託之代表人

十二所有箱件運到天津造幣廠開箱時須有任辦者派來之代表人或轉運人在場同時更須有購買者或購買者所派之代表人在場照單將機件點交其在路運送時所損失之件購買者得不交價款須待此種損失之件由任辦者添補後始將其價款交付

命

載

## 勸導各住戶鋪戶租賃房摺均宜貼用印花票通告

印花稅票業經施行已有三個多月想人人都知道貼印花票這件事情啦怎麼仍有不買印花貼用的或者還沒有明白仍沒想開通如今再拿著租房一事說一說吧租房賃房這也是免不了的一件事必定立一個摺子爲憑據這摺子上可要照著規矩貼上印花票纔好若是不貼上印花租房人要不給房錢或是給房錢有不足數那時若要兩面成訟到審判廳可不能替房主人追要的這樣看起來房東非貼上印花票不可別因爲一二枚銅元小節鬧出極大的笑話租房人也要求房東買印花貼上兩造都好你想說的是不是請自己斟酌斟酌吧

## 勸諭各住戶鋪戶還帳收帳各據均須貼用印花票通告

印花稅票一事施行已有三個月啦近來查看街面鋪戶仍多有不肯貼用的人有不知印花怎麼貼法的有故意知道偏不肯費錢買貼的現在是舊歷五月佳節啦各鋪戶收帳帖子也是不能少的還帳的也要跟鋪戶要收條的若不要收條以後他要不算你還他帳有什麼爲憑據若再成了訟到審判廳那時後悔可就晚了這樣看起來非跟鋪戶要一個收條不可收條上要貼印花可以退回我可以不還他帳每到過新年啦過佳節均短不了像這樣的事情以後各鋪戶也要先買下一點印花票好預備在收據上貼用發財不在多少總求生意發達何在乎這一二枚銅元捨不得的千萬想開通了可別因爲一點小事情幾個銅元要鬧到成訟時全無效驗後悔可有點來不及啦



● 僉 載

大總統令 十五則

財政總長兼鹽務署督辦陳錦濤呈據兩廣鹽運使姚煜因病辭職姚煜准免本職此令十一月六日

任命丁乃揚爲兩廣鹽運使此令十一月六日

財政總長陳錦濤呈准兼署四川省長羅佩金電稱雅安關監督洪鑄久未到任請免職另候任用等語

洪鑄著免去本職另候任用此令十一月六日

任命陳樸爲雅安關監督此令十一月六日

國務院存記之范可愚著發交財政部酌量任用邢殿元史寶安著發往直隸陶敦勉著發往廣西由各

該省長酌量任用此令十一月七日

財政總長陳錦濤呈奉天造幣分廠廠長張德薰因病辭職張德薰准免本職此令十一月七日

財政總長陳錦濤呈請任命單寶德署奉天造幣分廠廠長應照准此令十一月七日

任命陸邦純兼任思茅關監督此令十一月十一日

財政總長陳錦濤呈多倫稅務監督周蘭田徵收短絀請予免職周蘭田應即免職此令十一月二十日

財政總長陳錦濤呈駐滬中國銀行監理官陶湘另有差委懇請辭職陶湘准免本職此令十一月二十

三日

財政總長陳錦濤呈請任命傅宗耀試署駐滬中國銀行監理官應照准此令十一月二十三日

任命史家麟爲多倫稅務監督此令十一月二十四日

財政總長陳錦濤呈前充吉林稅員宋純耀韓承烈姚崇壽虧款有著請予開復褫職處分等語宋純耀韓承烈姚崇壽均准開復褫職處分此令十一月二十五日

財政總長陳錦濤呈請任命譚天池試署廣東造幣分廠廠長應照准此令十一月二十八日

廣東潮海關監督邵福瀛著免去本職另候任用此令十一月三十日

### 大總統訓令 三則

據財政總長兼鹽務署督辦陳錦濤呈覈准免試縣知事馮汶現有要差請免予考詢先行分發等語應准如所請交該部查照辦理此令十一月十八日

據兼任文官高等懲戒委員會委員長周樹模呈議決江蘇省長齊耀琳呈劾釐捐局長徐慶元曾科進稽徵不力一案援照文官懲戒法草案應受減俸十個月五分之一處分等語徐慶元曾科進均著如議減俸交內務財政兩部查照執行此令十一月二十二日

據內務財政兩部呈核議京兆三年分徵收田賦考成請將經徵未完分數之前大興縣知事朱正元等六員交付懲戒等語朱正元等著交文官高等懲戒委員會依例議處此令十一月二十五日

大總統指令 七則

令財政總長兼鹽務署督辦陳錦濤

呈分發長蘆場知事屠聿同莘文偉二員擬請改分東三省任用由

呈悉准如所擬辦理此令十一月四日

令督辦全國菸酒事務鈕傳善

呈陳各省菸酒公賣經過情形及整理辦法由

呈悉事關創始擘畫維艱該督辦勉經營實堪嘉尙仍冀力圖整理早日觀成此令十一月四日

令財政總長陳錦濤

呈陳明擬以本任賦稅司司長李景銘調充印花稅處總辦由

呈悉此令十一月六日

令財政總長兼鹽務署督辦陳錦濤

彙 載 大總統指令 財政部令

四

呈分發長蘆場知事周學俊等到省一年期滿照章甄別留省補用由

呈悉周學俊等准其照章留省補用此令十一月十日

令江蘇省長齊耀琳

呈請免淮南墾務督辦兼職以一事權由

呈悉應即照准此令十一月十一日

令財政總長陳錦濤

呈中國銀行調用襄辦行務人員丁志蘭等擬請仍留薦任原資由

呈悉丁志蘭李鳴謙均准仍留薦任原資此令十一月十七日

令署理四川督軍兼省長羅佩金

呈查明前財政司科長董鴻詩無辜牽累請註銷通緝原案由

呈悉董鴻詩應准註銷通緝原案交財政部查照此令十一月十八日

財政部令 四則

孟鐸已派淮南墾務局會辦所遺清查官產處第二股股員著以任桐接充此令十一月六日

派李景銘爲印花稅處總辦袁永康爲會辦此令十一月八日

印花稅處現奉批准設立自應將印花稅票總發行所歸併辦理所有職員檔案均由該處接收組織以利推行此令十一月十四日

派查鳳聲鄒國珍陶毅充印花稅處科長此令十一月十四日





財政部民國四年十一月起至五年九月止善後借款支出各款清冊

四年十月三十一日止共支洋八千九百五十二萬四千九百四十一元五角一分

財政部 漢口造紙廠十一月經費

六、九一九、六〇

四年十一月三十日止共支洋八千九百五十三萬一千八百六十一元一角一分

財政部 漢口造紙廠 總分技師回國 美金二千七百元正

五、九六九、一四

四年十二月三十一日止共支洋八千九百五十三萬七千八百三十三元零二角五分

財政部 漢口造紙廠 揚子公司承修機器 漢銀六千五百二十二兩一錢七分

九、一四四、二五

漢口造紙廠 李佩記承修各 漢銀三千二百九十一兩四錢

四、六一四、六三

五年一月三十一日止共支洋八千九百五十五萬一千五百八十九元一角三分

財政部 漢口造紙廠十二月經費

六、九一九、六〇

五年二月二十九日止共支洋八千九百五十五萬八千五百零八元七角三分

財政部 漢口造紙廠一月經費

六、九一九、〇〇

漢口造紙廠二月經費

六、九一九、〇〇

漢口造紙廠三月經費

六、九一九、〇〇

漢口造紙廠四月經費

六、九一九、〇〇

五年五月三十一日止共支洋八千九百五十八萬六千一百八十四元七角三分

財政部 鹽務稽核總所整頓鹽務用款

二六四、六〇五、二八

八月三十一日止共支洋八千九百八十五萬零七百九十元零零一分

財政部 漢口造紙廠五月經費

六、九一九、〇〇

漢口造紙廠六月經費

六、九一九、〇〇

漢口造紙廠七月經費

六、九一九、〇〇

漢口造紙廠八月經費

六、九一九、〇〇

五年九月三十日止共支洋八千九百八十七萬八千四百六十六元零一分

## 財政部愛國公債第十期發息通告

爲通告事查六釐愛國公債照章應以每年五月及十一月爲付息之期所有本年十一月三十日應付第十期利息業經本部核定仍在北京中國銀行按票發付除知照中國銀行外特此通告此佈

## 財政部布告

爲布告事查八旗兵餉事關優待民國成立歷經本部照籌從無蒂欠即或偶因財政支絀未能按期發放此中緩急本總長自有權衡如有假冒本部名義在外影射招搖藉端婪索准由各該旗指名稟控本部定當切實查明按律嚴懲倘各該旗甘受朦蔽致遭欺騙一經發覺與受同科恐未周知特此布告



財政部民國元年六釐公債第六期發息通告

爲通告事案查民國元年六釐公債本年十二月一日爲第六次付息之期所有江蘇省領債票一百五十九萬九千九百二十元爪哇多隆亞公中華商務總會售債票一萬零三百元交通部領債票二百三十九萬六千七百元瑞生洋行領債票十一萬四千四百元前江蘇民政長應德閔領債票十一萬四千四百元前江蘇民政長應德閔領債票一百萬元現屆第六次付息之期所有應付息銀十五萬三千六百三十九元六角仍由北京南京上海漢口四處中國銀行分別發付除函中國銀行照辦外特此通告

民國元年六釐公債第六期發息一覽表

領票機關	票面價值	張數	票	碼	計值	第六期應付息銀	說	明
江蘇巡按使公署	百元票	五千張	自一號至五千號止		一百五十			
	五十元票	一萬張	自一號至一萬號止		九萬九千	四萬七千九百九	此項利息由中國銀行上海南京兩分行經理發付	
爪哇多隆亞公中華商務總會	十元票	五萬九千九百九十三張	自一號至五萬九千九百九十三號止		九百二十	十七元六角		
	百元票	一百零三張	自五萬三千九百九十八號至五萬四千一百號止		一萬零三	三百零九元	此項利息由中國銀行上海分行按市價折合該埠通行銀幣匯寄該總會查收代付	
交通部	百元票	一萬八千七百三十五張	自三萬八百二十一號至四萬二千四百十九號止		一百八十	五萬六千二百零五元	此項利息由中國銀行北京分行經理發付	
			又自四萬六千八百三十二號至五萬三千九百六十七號止		七萬三千			

交通部	百元票	五千二百三十二張	自三萬零一號至三萬零八百二十號止 自四萬二千四百二十號起至四萬六千八百三十一號止	五十二萬三千三百元	一萬五千六百九十六元	此項利息由中國銀行漢口分行經理發付
	千元票	二十一張	第三千三百五十一號 第三千三百八十號至三千三百九十九號	十一萬四千四百元	三千四百三十二元	此項利息由中國銀行北京分行經理發付
瑞生洋行	百元票	九百三十四張	第二萬九千九百九十四號至三萬號 第三萬三千九百七十一號至五萬三千九百九十七號 第五萬四千一百零一號至五萬五千號	千四百元	元	此項利息由中國銀行北京分行經理發付
	千元票	六百張	一萬一千零一號至一萬一千六百號止	元	元	此項利息由中國銀行北京分行經理發付
前江蘇民政長應德	百元票	四千張	二萬零一號至二萬四千號止	一百萬元	三萬元	此項利息由中國銀行上海分行經理發付
	千元票	六百張	一萬一千零一號至一萬一千六百號止	元	元	此項利息由中國銀行上海分行經理發付
共計票額洋五百十二萬一千三百一十元應付息銀洋十五萬三千六百三十九元六角						

民國五年十二月份出版

定價 全年三元  
每册三角

編輯兼發行處  
財政部統計科

分售處  
京外各大書坊



印刷所  
財政部印刷局

## 發售款目

一月刊售價每冊三角全年三元

一購至三十六冊照每冊三角七折購至百零八冊照每冊三角六折（一次購全年三份

共三十六冊照每冊三角七折一次購一期或數期滿三十六冊亦照每冊三角七折餘

類推）

一郵費每冊二分半

一訂購者須先交售價並郵費方能照寄（售價郵費均不得用郵票替代）

一經售處北京財政部內統計科面訂或函訂均聽便