

301

# 經濟週訊

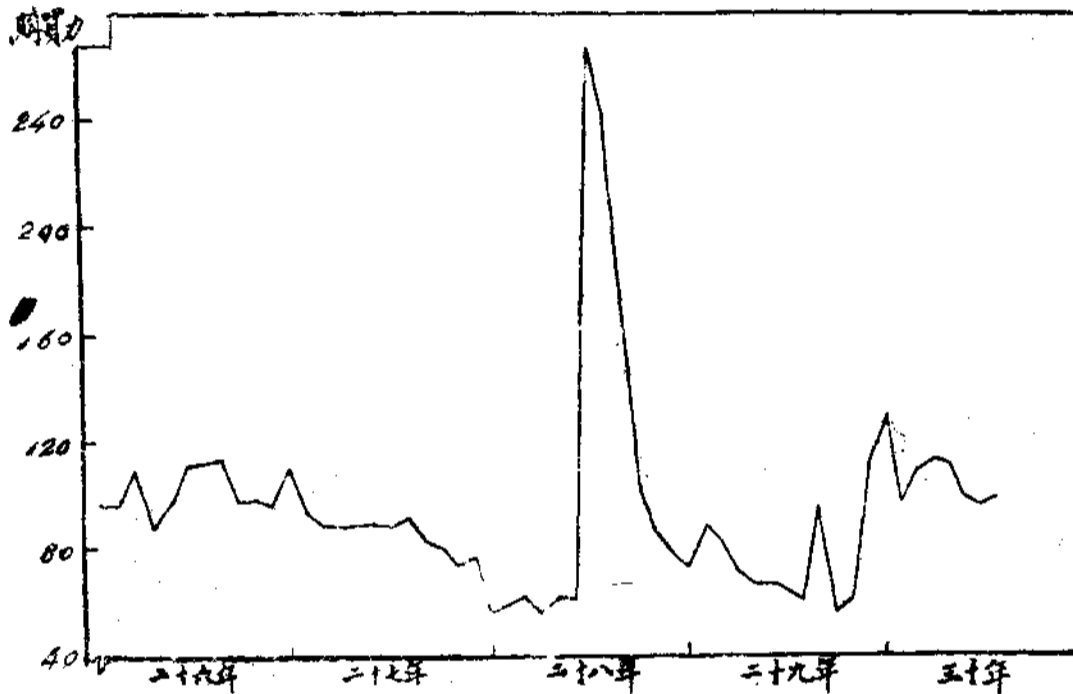
## ECONOMIC WEEKLY

NO. 88

民國三十年八月十三日  
AUGUST 13TH 1941

第十八期

成都市杉木之購買力指數 民國二十六年一月至三十年七月  
民國二十六年一月至六月平均=100



成都市杉木價格購買力之升降不一，全視其本身價格之漲跌及一般物價之升降之變遷而定。二十八年六月以建設防空網需材甚多，杉木價格一度突漲，故其購買力亦相對提高。

金陵大學農學院農業經濟系出版  
DEPARTMENT OF AGRICULTURAL ECONOMICS  
COLLEGE OF AGRICULTURE & FORESTRY  
UNIVERSITY OF NANKING  
CHENG TU, SZECHWAN, CHINA  
國立中央圖書館

NATIONAL CENTRAL LIBRARY  
南京圖書局

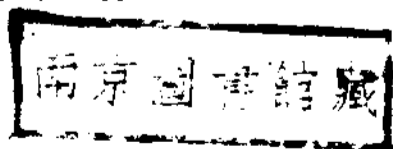
# 農田土地金融之機構 (下)

陳鴻振

第一表 我國農田土地金融區域劃分之因素

省 別	(註一)	(註二)	(註三)	(註四)	(註五)	(註六)		(註七)
	各省土地 總面積 (單位) 10000畝	各省耕地 面積 (單位) 10000畝	各省人口 統計 (單位) 10000人	各省農民 人口 (單位) 10000人	各省佃農 百分比 (二十六年)	各省稻麥產量 私種稻 小麥 (單位10000年)	各省農民借貸 年利百分比 (二十六年)	
江 蘇	44	858	412	258	34	1007	536	35
浙 江	42	334	212	139	45	820	115	20
安 徽	56	382	234	161	37	551	201	41
江 西	69	342	158	122	38	770	62	25
湖 南	82	397	283	199	44	1051	65	33
湖 北	75	643	255	194	36	735	212	29
山 東	59	1	388	326	10	2	577	34
山 西	63	606	116	101	15	1	128	46
河 北	56	912	314	241	11	15	188	29
河 南	65	878	343	289	20	98	374	35
陝 西	75	297	100	82	18	26	94	51
甘 肅	159	87	67	44	19	1	81	53
青 海	279	21	42	3	19	—	40	27
寧 夏	110	12	10	3	18	1	5	37
新 疆	131	127	44	17	—	—	—	—
遼 寧	129	785	153	117	—	—	—	—
吉 林	113	662	70	65	—	—	—	—
黑龍江	180	505	38	24	—	—	—	—
察哈爾	112	166	20	16	31	—	18	32
熱河	77	116	22	18	—	—	—	—
綏遠	139	—	21	14	32	—	—	32
四 川	173	965	527	256	50	787	293	38
內 蒙	149	—	10	27	—	—	—	—
雲 南	161	244	120	69	70	241	58	35
貴 州	72	76	99	51	44	215	45	36
福 建	47	113	118	85	42	525	62	21
廣 東	89	404	325	172	47	1530	32	27
廣 西	88	312	134	66	34	—	—	34

(註見下頁)



- (註一) 全國行政區劃及土地面積統計  
內政部(二十七年)
  - (註二) 內政部調查 中央日報(二十三年五月二十三日)
  - (註三) 內政部戶口統計(二十七年)
  - (註四) 內政部統計 中央日報(二十五年八月二十一日)
  - (註五) 農情報告 第六卷第六期
  - (註六) 農情報告 第六卷第二期第一期
  - (註七) 中國經濟年鑑 二十四年續編 第五章一七四頁
- 依據上表各項因素之比較及分析結果，

擬於全國劃分為八大區每區設一區土地銀行，銀行之所在地應適合下列之標準：

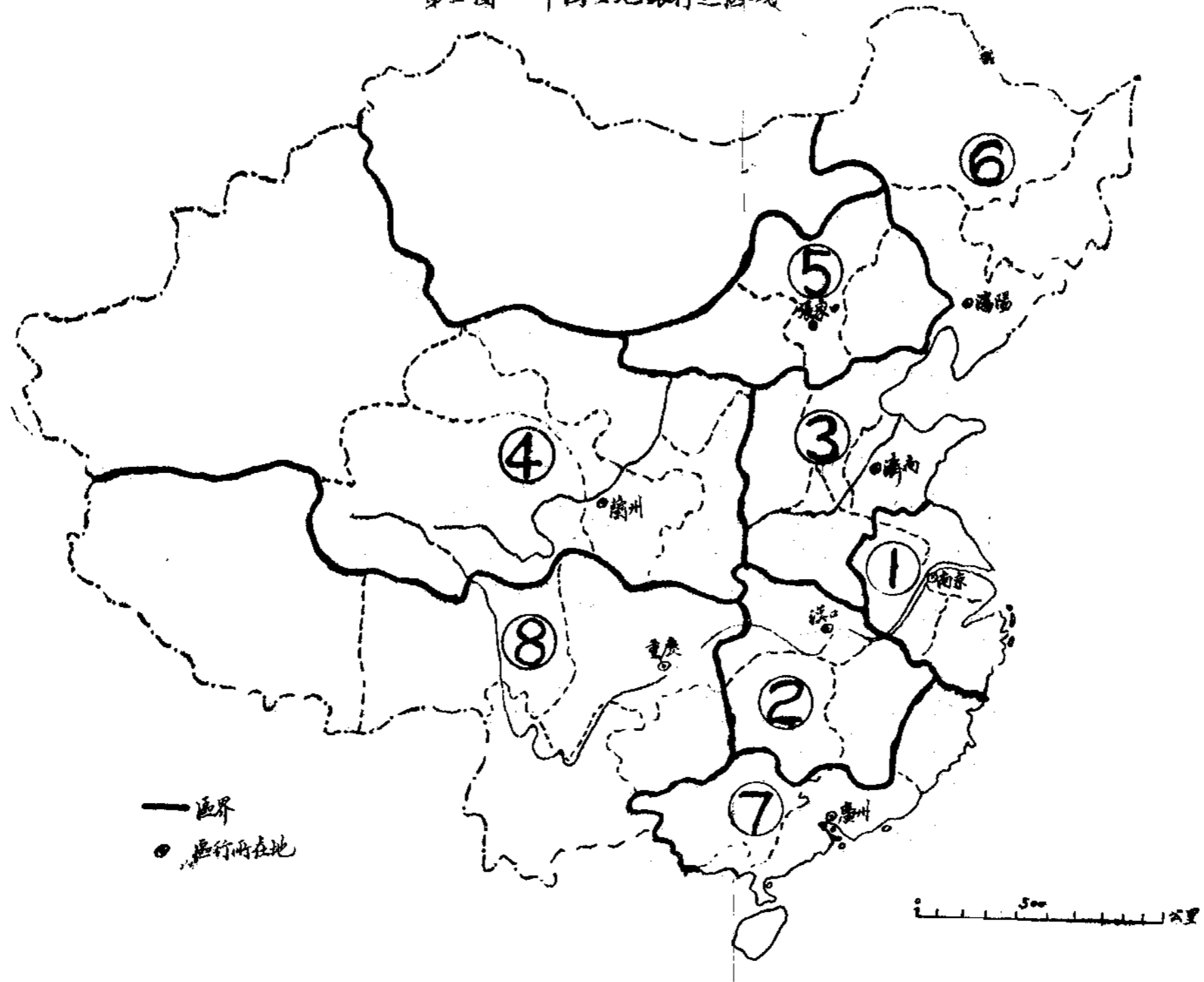
- (1) 地點適中可以控制全區。
- (2) 交通便利設備完善。
- (3) 氣候適宜不妨碍工作效率。
- (4) 環境適宜。
- (5) 農業之地位重要。

八大區域之土地銀行分設於南京、漢口、濟南、蘭州、瀋陽、張家口、重慶、廣州各地，各區行所統轄之業務，省份及各項分區因素之綜合比較狀況，均詳解第十表：

第二表 各區土地銀行劃分因素之綜合比較

區域名稱	統轄省分	各區土地面積 合計 (單位/10000平方公里)	各區耕地面積 合計 (單位/100000畝)	各區人口數 合計 (單位/100000人)	各區農民人口數 合計 (單位/100000人)	包括之農業 區域	農村貸款 年利 %
南京區行	江蘇、浙江、安徽。	142	1192	859	558	冬麥、高粱、豆、蕎麥、水稻、小麥、油菜、不種茶區。	20—41
漢口區行	江西、湖北、湖南。	226	1382	696	515	水稻、茶、蠶、桑、木、油、桐、油、桐油。	25—33
濟南區行	山東、山西、河北、河南。	292	2395	1126	956	冬麥、高粱、豆、蕎麥、水稻、小麥、油菜、不種茶區。	29—46
蘭州區行	陝西、甘肅、青海、寧夏、新疆。	1352	—	231	148	冬麥、小麥、油菜、不種茶區。	27—53
瀋陽區行	遼寧、吉林、黑龍江。	422	1952	264	210	—	32
張家口區行	察哈爾、熱河、綏遠。	328	—	63	47	春麥區。	—
重慶區行	四川、西康、雲南、貴州。	554	—	756	403	西南水稻、油菜、木、油、桐、油、桐油、川木、油、桐。	35—38
廣州區行	福建、廣東、廣西。	224	829	575	323	水稻、茶、蠶、桑、木、油、桐、油、桐油、西南水稻。	21—39

第二圖 中國五地銀行之區域



四. 各級土地金融機構之組織

各級土地金融機關，均依其特殊之需要與功能，以成立其內部之組織，內部組織需求其簡明而經濟，嚴密而靈敏，對內則彼此工作可以聯繫考核，對外則可以上下溝通，以加強業務之效能。

中央土地銀行總管理處，為全國之土地金融設計主管與監督機關，其內部組織有管理委員會，以處長及副處長總攬執行之權，以設計委員會協助制度之改進，以總務業務稽核及研究四科分任各項推進工作，茲更闡述其組織于後：

(一) 管理委員會

以委員九人組織之，由主管之農林部長財政部長內政部長及社會部長為當然委員，其餘五人則由行政院於有關土地金融之機關中，如農產促進委員會，合作事業管理局，農業金融機關(如銀行)遴選五人及國內農業界之富有研究專家二人充任之，行政院任命委員一人為委員長，一為副委員長，此外并由各委員互推委員三人至五人為常務委員，管理委員會之任務如下：

- 1) 授權正副處長執行各項任務並監督之
- 2) 決定業務方針
- 3) 任免管理處各科職員及各區土地銀行主管人員
- 4) 制定及修正各項法規
- 5) 編製預算等

委員之任期為六年，每二年改任三分之一，以期於制度和劃時減少人事變動，因而影響事業之進行，除正副委員長及非現任官吏之常務委員為有給職外，餘均為義務。

(二) 設計委員會

土地金融創立之初，規模未具，少數之管理委員，恐力有未逮，或頗虛不週，則易生流弊，且推行之際，各方必多障礙，故宜於管理處之內設立設計委員會，聘請國內農業金融專家，農事專家，金融界領袖若干人組織之，以協助規劃全國之農田土地金融，并謀改進。

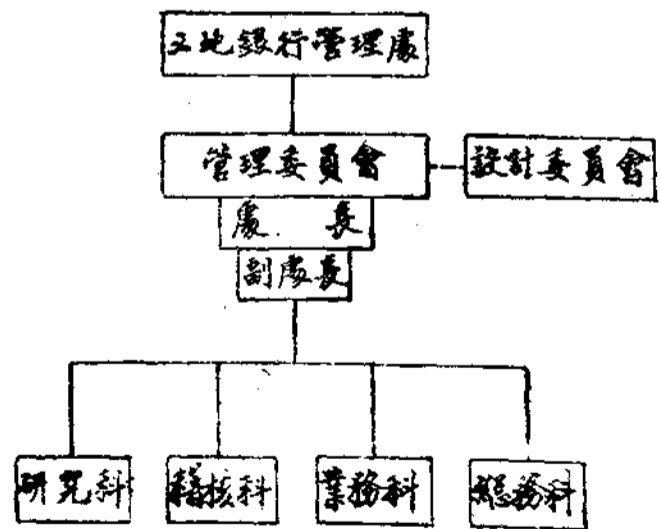
(三) 各科由管理委員會任命正副科長各一人主管如下述之各科任務：

總務科 綜理一切文書，庶務人事等問題。

業務科 綜理各區土地銀行之放款，資金，債券之發行等業務。

稽核科 審核各區土地銀行之業務，及其財務狀況，會計報告等。

研究科 搜集各地方機構業務之資料及其他有關經濟農業等統計，加以統計分析以明瞭業務現狀，供設計委員會等之採用，此外并編印各種出版物，以供外界及下層機構之參攷。

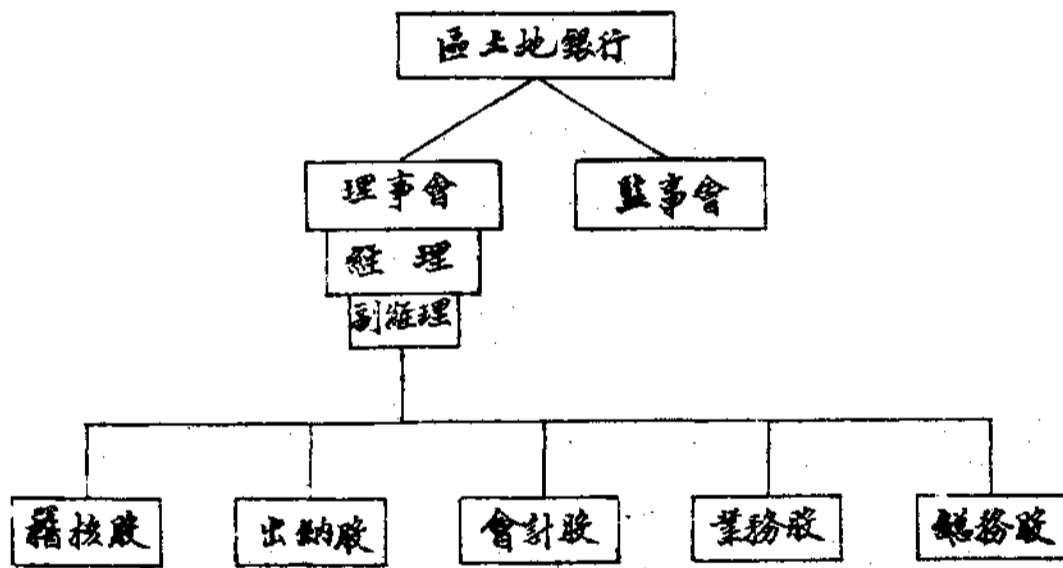


第三圖 土地銀行管理處之組織

各區土地銀行之內部組織，則有理事會為執行之機關，監事會為監督之機關，以總經理及副經理總攬執行權，其下分設總務，業務，會計，出納，稽核，五科，理事會由理事七人組成之，其中五人由總管理處直接委派，其餘二人則聘請區域內農業及金融專家擔任之，總經理及副經理則由管理處提請行政院任命之，秉承各區理事會之意志，執行一切任務，監事會由監事七人組成之，其中由審計部及財政部，各任命一人，其餘則聘請區內富有資望之農業金融與工商界領袖充任之，理監事會分別推選主席各一人，理事會并設常務理事，以專任為限，理監事任期均為三

年，除財政部審計部特派人員外，其他每一年改選三分之一，監事會之任務為監督區土地銀行及所屬地方土地銀行之業務，預決其之審核，章程之執行，財務狀況之監查等。

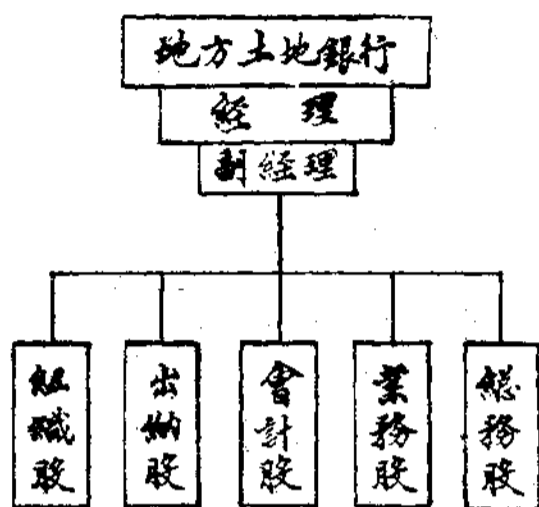
總務股之任務為掌理文書，庶務，奉宗及人事等事項，業務股則對各地方分行作放款之審核，估價之覈實，資金之調度，債券之授受等。出納股則負責銀錢之收付與管理，及公積金債券，抵押品等之保管事宜。會計股則綜理一切財務記錄及報告之編制事宜。稽核股則一面考核區行內部之財務，一面監督所屬地方分之出納及會計事宜，各股均設股長一人，由經理提請理事會任命之。



第四圖 區土地銀行之組織

地方土地銀行之內部組織，與區土地銀行大致相似，有經理副經理各一人，由區土地銀行經理提請理事會任命之，惟無監事會，蓋地方土地銀行，為下層執行之機關，其設計與監督，可全委諸上級組

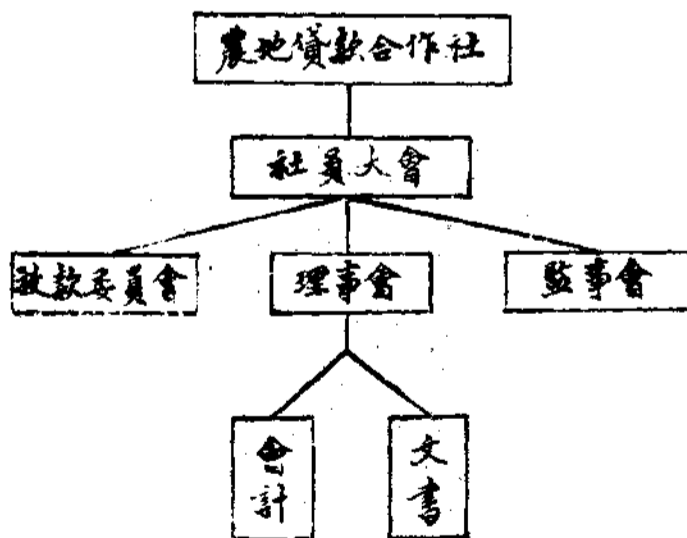
織，經理之下，總轄總務，業務，會計，出納，及組織五股，各股設股長一人，組織之任務為協助指導農地貸款合作社之組織，并謀改進，其他各股之職掌，與區土地銀行同，茲不贅述：



第五圖 地方土地銀行之組織

農地貸款合作社，係採合作式之組織，其方式一面須符合合作法規之規定，一面須切合農地貸款之需要。農地貸款合作社由農民聯合借入十戶以上組織之，擬具社章草案及社員財產狀況與貸款計劃，送請附近之地方土地銀行核准，并依法向當地主管機關，請求登記，於登記手續完畢，及經土地銀行核准成立後，即召集成立大會，正式選舉職員。其內部組織以社員大會為最高權力機關，下設理事會及監

事會及放款委員會，監理事會及放款委員會均由社員大會選舉之，各設主席一人，理事會之任務為推薦職員執行放款業務，監事會則負責監查財產狀況，放款委員會則協助放款之申請審查，估價推選等事宜，理事會任命社員或非社員為會計及文書，處理日常之事務，為有給職，其他職員均為無給職，農地貸款合作社之組織，系統如下圖：



第六圖 農地貸款合作社之組織 (完)

成都市生活費用指數

指數變動說明

(民國三十年八月四日)

界綜合指數：— 本週總指數為一六七六五，較上週降着二〇四點，分類指數中，食物類之米價雖上週跌勢甚速一元，因新谷行將登場，囤積者又因氣候關係不致久藏，故多紛紛拋售，致呈供過於求之勢，價格遂逐步趨跌，甚至因市場疲滯，小麥每石上週低沽一元，麵粉因小麥價跌每市斤亦減售兩二元四角，豬肉及豬油之價格雖週來因屠宰甚少，需求反增，致仍如舊，本週又繼續上漲，每市斤為四元八角與五元八角，雞肉及雞蛋亦略見提價，菜油價格則因菜子減價亦隨之降低二角，蔬菜中亦略有漲跌，本類指數則較上週升六〇九點，布着類之土白布因棉紗跌價，每市尺亦增高一角，陰丹士林，華光呢及毛呢均因來源短少，價格趨漲

，本類指數則較上週升為一〇一五，房租類在本月未調查之前，仍沿以上月之數字，燃料類之松柴及青紅煤因可水高漲，運輸不便，到貨較多，價格轉跌，本類指數則較上週跌落三〇五點，雜項類之毛巾，阿新匹夫、中綢及小大英紙等價格均較上週略提，僅肥皂略減三角，本類指數則較上週上漲三〇四點，本週法幣購買力略有昇漲，每法幣一元則合基期之六分。各界總指數：— 本週勞動實數界為一九四六・二，商賈店主界為一六二〇・一，軍政教育界為一四八五・三，各校上週降着四六・一點，二七・二與一六・七點，法幣購買力勞動實數界與商賈店主界各校上週升漲〇・一點，軍政教育界與上週相同，每法幣一元則合基期百分之五・一，六・二與六・七。

經濟週訊第八十七期目錄

農田土地金融之機構(上) 陳鴻根	-----	816
成都市生活費用指數	-----	821
重慶之成都商界生活費用指數及各類指數	-----	823
成都市零售物價	-----	824
成都市批發物價指數	-----	825
成都市批發物品對基期之上漲百分比	-----	825

本刊全年五十期，預定全年四元 半年二元二角，零售每期一頁，郵費在內。



成都市生活費用指數

(加權綜合法)民國二十六年一月至六月平均 = 100  
(民國三十一年八月四日)

類	別	金	物	水	看	房	租	燃	料	雜	項	總	指	數	購	買	力
<b>勞動界</b>																	
物品項目		27	7	2	9	8	53										
民國廿六年		962	1074	1001	971	1010	971	1030									
民國廿七年		1904	1457	1021	964	1207	954	1048									
民國廿八年		1126	2782	136	1253	1872	1259	194									
民國廿九年		4337	8659	1011	5777	4109	4351	210									
民國三十年		3762	9331	203	5820	2256	3959	253									
民國三十一年		25281	14362	1838	14805	11552	21301	47									
民國三十一年七月一日		25481	14725	1838	14806	11651	21459	47									
民國三十一年七月八日		23367	14751	1838	14989	11061	19723	50									
民國三十一年八月四日		22782	15127	1838	14539	11068	17462	51									
<b>商業店主界</b>																	
物品項目		27	10	2	11	16	66										
民國廿六年		985	1039	1000	967	971	992	1008									
民國廿七年		928	1405	1038	942	1092	1015	985									
民國廿八年		1251	2597	1058	1643	1731	1484	674									
民國廿九年		4449	8327	1083	6046	3568	4493	223									
民國三十年		4168	9198	1097	6408	3557	4471	224									
民國三十一年		22058	15117	1310	17607	11328	16674	60									
民國三十一年七月一日		22412	15432	1310	17595	11336	15876	59									
民國三十一年七月八日		21585	15453	1310	17675	11336	16473	61									
民國三十一年八月四日		20919	15756	1310	17401	11749	16201	62									
<b>軍政教育界</b>																	
物品項目		27	10	2	11	20	79										
民國廿六年		987	1045	1006	985	997	997	1003									
民國廿七年		934	1394	1032	1004	1137	1050	952									
民國廿八年		1281	2579	1146	1760	1884	1570	637									
民國廿九年		4484	8607	1231	6502	3977	4444	285									
民國三十年		4264	9162	1269	6544	3917	4390	238									
民國三十一年		21072	16965	1602	18460	11057	15101	65									
民國三十一年七月一日		21470	17072	1602	18469	11056	15278	65									
民國三十一年七月八日		20916	17099	1602	18183	11056	15020	67									
民國三十一年八月四日		20358	17405	1602	17921	11329	14853	67									
<b>五界綜合</b>																	
物品項目		28	13	2	12	21	76										
民國廿六年		918	1042	1002	974	998	988	1012									
民國廿七年		922	1406	1034	983	1126	1013	967									
民國廿八年		1218	2608	1084	1668	1822	1466	682									
民國廿九年		4421	8471	1148	6143	3839	4491	223									
民國三十年		4060	9199	1152	6227	3806	4371	229									
民國三十一年		22855	15805	1503	17270	11241	17497	57									
民國三十一年七月一日		13171	16013	1503	17289	11244	17683	57									
民國三十一年七月八日		21992	16038	1503	17270	11244	17049	59									
民國三十一年八月四日		21363	15547	1503	15965	11548	16765	60									

成都市零售物價

物 品	單 位	價 格	
		八月廿八日	八月卅日
<b>食品類</b>			
米	噸 <sup>(1)</sup>	63.00	62.00
豆粉	噸	35.00	34.00
麵粉	噸	2.50	2.40
麵粉	噸	1.80	1.80
豬肉	噸	4.60	4.80
牛肉	噸	3.00	3.00
羊肉	噸	3.00	3.00
豬油	噸	5.40	5.80
雞肉	噸	4.20	4.60
雞蛋	個	0.45	0.45
菜油	噸	3.00	2.80
醬油	噸	1.70	1.70
鹽	噸	2.00	2.00
白糖	噸	2.60	2.60
麵粉	噸	7.20	7.20
酒	噸	2.20	2.40
菜	噸	0.60	0.50
菜	噸	1.60	1.00
筍	噸	0.42	0.50
豆	噸	0.60	0.50
蔥	噸	0.90	1.00
蒜	噸	0.20	0.20
榨菜	噸	1.60	1.80
粉條	噸	3.20	3.20
花	噸	0.70	0.70
乾	噸	1.40	1.50
毛	噸	7.00	7.00
茶	噸	0.10	0.10
衛生	噸	0.10	0.10
<b>衣着類</b>			
土布	噸	1.90	2.00
洋布	噸	2.10	2.10

物 品	單 位	價 格	
		八月廿八日	八月卅日
張母林	秋	3.10	3.20
錦地	磅	10.00	10.00
華達呢	噸	22.00	23.00
毛呢	噸	17.00	17.50
棉花	斤	5.40	5.40
灰皮帽	頂	5.50	5.50
布標鞋	雙	5.50	5.50
毛呢鞋	雙	24.00	24.00
毛呢鞋	雙	26.00	26.00
短皮鞋	雙	42.00	42.00
洋鞋	雙	4.60	4.60
<b>房租類</b>			
行租	樓房 <sup>(2)</sup>	1.208	1.208
押租	樓房 <sup>(3)</sup>	0.251	0.251
<b>燃料類</b>			
煤炭	噸 <sup>(4)</sup>	38.00	38.00
紅炭	噸	54.00	54.00
油	噸 <sup>(5)</sup>	3.10	3.00
油	噸	3.10	3.00
油	噸 <sup>(7)</sup>	9.20	9.00
油	噸 <sup>(8)</sup>	12.50	12.50
油	噸	0.15	0.15
油	噸	5.00	25.00
油	噸	1.50	1.50
油	噸	6.00	6.80
油	噸 <sup>(9)</sup>	120.00	120.00
<b>雜項類</b>			
煤	箱	11.00	11.00
三	金	3.00	3.00
肥	塊	2.00	1.80
毛	布	2.80	3.00
膠	布	0.70	0.70

物 品	單 位	價 格	
		八月廿八日	八月卅日
酒精	噸	7.50	7.50
阿膠	粒	0.30	0.40
中藥	劑 <sup>(10)</sup>	21.00	21.50
學費	每	23.34	23.34
教科書	每 <sup>(11)</sup>	5.375	5.375
衛生紙	包	3.80	3.80
中信紙	包	3.40	3.40
大英	金	1.90	2.10
煙	包	0.45	0.45
鐵	鍋	22.00	22.00
江	鏡	1.00	1.00
江	鏡	2.80	2.80
水	壺	0.30	0.30
電	場	3.50	3.50
工	資	4.98	4.98
車	資	0.312	0.312

(1) 每噸 - 2斤  
 (2) 樓房 - 0.25年放租到自放 = 0.26年放租界 - 0.56年放  
 (3) 樓房 - 以種金租 - 台新  
 (4) 每噸 = 160斤  
 (5) 每噸 = 22斤  
 (6) 小個 = 18斤  
 (7) 每 - 85斤  
 (8) 每 - 100斤  
 (9) 每本 - 80碼  
 (10) 劑 - 20種藥品各壹分市兩之價格  
 (11) 每本 - 包紙 - 50種英給本一厚  
 如情其詳 詳閱本報員文選一百頁

成都市批發物價指數(簡單幾何平均法)

256

民國二十六年一月至六月平均=100

(民國三十一年八月五日)

類別	食物	衣着	燃料	金屬及電料	建築材料	雜項	總指數	購買力
民國二十六年	986	1016	987	1061	945	950	991	1009
民國二十七年	951	1390	1130	1732	1058	1097	1172	853
民國二十八年	1467	2920	3022	3984	2080	2149	2293	435
民國二十九年	5329	8409	9600	12822	4535	5498	6803	147
民國三十年一月	5316	9483	10018	14107	4404	5869	7108	137
民國三十年七月	19702	13985	24421	23446	11813	9359	15302	65
民國三十年七月廿二日	20092	14057	24321	23535	11880	9453	15442	65
民國三十年七月廿九日	19563	14385	24321	23593	11931	9399	15380	65
民國三十一年五月	19811	14589	24165	23936	12356	9478	15569	64

成都市批發物品對基期之上漲百分比

民國二十六年一月至六月平均=100

(民國三十一年八月五日)

平均上漲百分率(總指數) 1556.9%

高於平均上漲百分率之物品			低於平均上漲百分率之物品		
品名	百分率		品名	百分率	
白煤	8767.9		酒	1446.9	
新煤	6783.6		高粱	1411.8	
洋煤	5952.4		精元花錫皮好	1375.8	
大鐵煤	3944.1		(中)錫皮油	1354.0	
黃小煤	3796.0		錫皮皮瓦花漆	1346.8	
蘇生	3685.7		錫皮油	1341.0	
鐵釘	2798.3		錫皮油	1145.3	
鐵釘	2736.3		錫皮油	1138.1	
鐵釘	2686.9		錫皮油	1132.1	
鐵釘	2625.8		錫皮油	1127.5	
鐵釘	2570.0		錫皮油	1045.1	
鐵釘	2388.9		錫皮油	1017.7	
鐵釘	2376.9		錫皮油	960.4	
鐵釘	2312.5		錫皮油	894.3	
鐵釘	2185.9		錫皮油	890.0	
鐵釘	2160.9		錫皮油	817.4	
鐵釘	2154.2		錫皮油	623.4	
鐵釘	2120.9		錫皮油	452.8	
鐵釘	2094.2		錫皮油	451.8	
鐵釘	2047.6		錫皮油	439.2	
鐵釘	2026.0		錫皮油	324.3	
鐵釘	1977.2		錫皮油	241.8	
鐵釘	1915.7		錫皮油	241.4	
鐵釘	1909.1				
鐵釘	1855.5				
鐵釘	1786.5				
鐵釘	1781.5				
鐵釘	1737.7				
鐵釘	1698.1				
鐵釘	1682.7				
鐵釘	1671.6				
鐵釘	1650.0				
鐵釘	1639.8				
鐵釘	1622.2				
鐵釘	1586.2				
鐵釘	1560.7				