

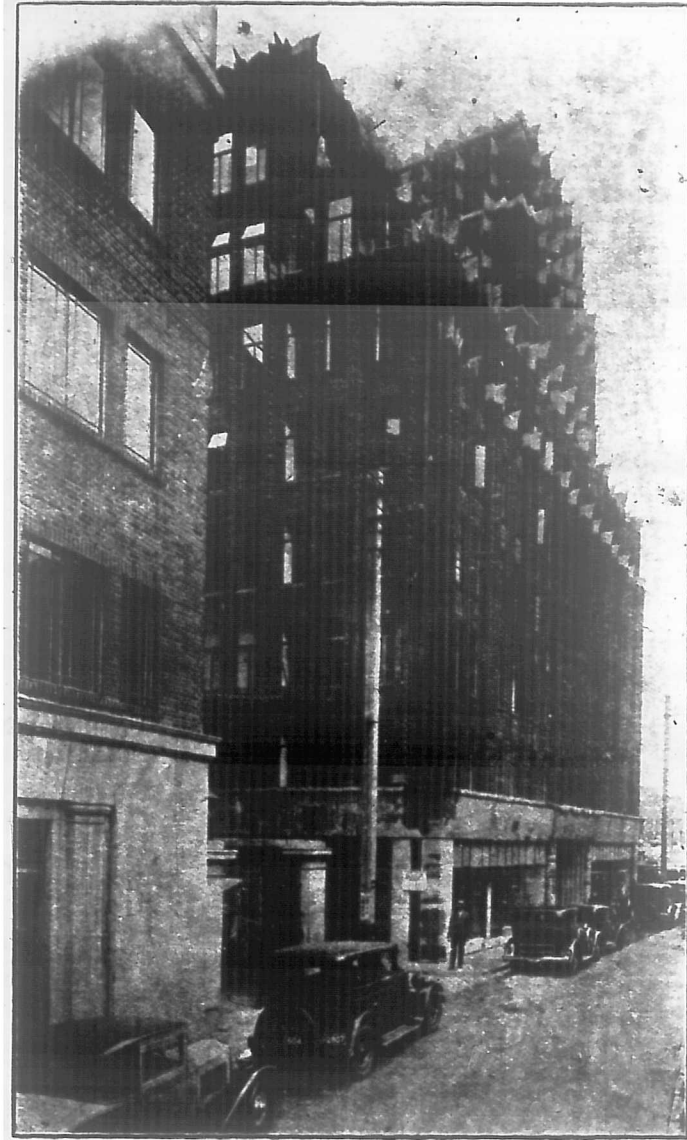


滬江大學叢訊
二十一年十月
第八期

滬江大學
(原中城)
商學院概況

上海楊樹浦滬江大學編譯部印行

院舍正面圖



劉校長函謝各界書

敬啓者本校年前鑒于工商各界需才孔亟而職業界青年公餘之暇尤應有繼續求學補充知能機會爰詢社會委托力謀發展商學院添設分校在上海圓明園路浸會書局新建大廈內勘定適宜院舍規劃進行初擬名為夜大學嗣經調查各界人士意見僉以其主要目的在培植工商業人才而同時校中商學院因距離上海中心區太遠不便學生實習有遷滬必要乃決計遷併顧名思義再定名稱曰商學院籌備經年獲承商業金融界領袖徐寄廬張公權胡孟嘉胡筠庵劉鴻生吳瑞元葉琢堂陳光甫李馥蓀王雲五林康候壽毅成陳容葉接初諸先生及銀行公會銀行業聯合會錢業公會上海市商會各公可行號等機關慷慨捐資殷勤督教惠予多助實深欽謝旋聘任前中央銀行總經理朱博泉君為院長慎微之碩士為秘書長畢義思碩士為事務主任潘光迺黃宗勳陳長桐姚永勳林兆棠孫瑞璜王瑞琳沈孝光陳鳴一曹靜淵等三十餘人為教授均富有學問經驗及至本年春季開學正值滬變發生時局嚴重但報名入學者仍極踴躍有同學二百五十餘人當此時期本院為遂集

思廣益復組織商學院顧問委員會慨承孔祥熙王志莘王曉籟王雲五史量才任嗣達李馥蓀林康侯林振彬胡孟嘉胡筠庵陳光甫徐寄廡陸費伯鴻徐新六秦潤卿唐寶書張公權張竹平袁履登曹雲祥虞洽卿壽景偉劉鴻生錢新之諸先生担任顧問指導院務其所以促進本院發展尤爲可感此外合作進行如與時事新報合辦新聞學班請張竹平汪英賓兩先生主持賢勞卓著成績斐然現已擴充爲新聞學科與中華工業總聯合會合辦工業管理訓練班錢承緒博士主任先設工廠管理與工業法規兩組亦經開班凡此均足以匡襄本院策應需要擴大成功是以秋季開學學員驟增至五百餘人氣象蓬勃非賴衆擎曷克臻此感激之餘茲特將一年來院務概況編爲報告供衆覽教至若商業教育日新月異丁茲國難培養人才急不容緩更希愛護本院者隨時建議匡其不逮庶幾校政推行于演進之中有積極發展機會是尤瞻念前途求助他山抱無涯希望者也專頌

台祺

私立滬江大學校長劉湛恩謹啓二十一年十月 日

滬江 大學(區中城) 商學院概況

(一)學科 本院之設旨在造就高等商業人才與工商界服務人員以補充知能機會所有學科均以適應社會需要學理與經驗並重為原則計分科如後

(一)大學本科——內分「商業管理系」「銀行系」「會計系」「國際貿易系」(甲組)須修完楊樹浦本校或其他同等大學二年級課程方可轉入本院前後修滿一四四學分畢業給與商學士學位(乙組)須年在十八歲以上高中畢業或同等程度而有相當商業知能堪以深造者方可投考修滿一二〇學分畢業給與畢業文憑

(二)大學專修科——內分銀行會計國外滙兌商業管理文書等科入學資格與大學本科乙組同修滿七十二學分畢業

(三)新聞學科——本校鑒于培植報業人才之需要在數年前曾設新

聞學程去歲本院復與時事新報合辦新聞學訓練班以張竹平與汪英賓兩先生主持盡善一年以來頗有相當成績本年為擴充範圍特辦新聞學科增益課程俾為商學院各科之一仍與報界相約合作携手邁進組織指導委員會敦請史量才(申報)張竹平(時事新報)汪伯奇(新聞報)潘公展(晨報)汪英賓(時事新報)董顯光(大陸報)梅其駒(申時通訊社)潘公弼(新事新報)諸先生担任委員以匡不逮一切課程概以新聞學理論與報館實際訓練並重入學資格「甲組」與大學本科甲組同修滿一四四學分畢業「乙組」與大學本科乙組同修滿一二〇學分畢業專修科與大學專修科同修滿新聞學課目三十六學分畢業

(四)普通科——均係切合商業與時代需要之普通課程乃專為便利職業界青年有志求學以獲有補充知能機會者而設凡具有初中畢業或同等程度者均可投考修滿七十二學分畢業給與普通科證書

(五)特科——凡學員所修不屬於本科專修科普通科之課程皆為特科入學者不限資格惟須有相當學力及經驗修畢學程離院時給與在學證明書本年秋季除特開英文新聞學班及日英法文班(均星期六

下午授課)外復與中華工業總聯合會合辦工業管理訓練班內分工
業管理與工業法規兩組所收學員(甲)現任工業管理人員由工業機
關或工廠保送者(乙)中等學校畢業或有相當程度志願研究經考試
及格者

(二)教員 本院以人才造就關係師資極端重要故對於教員選擇異常慎
重上學年所聘教員均係各大學著名教授及工商界碩彥教學熱心賢勞卓
著頗有相當成績秋間學課擴充復加增聘計共三十七人(附表)

滬江大學商學院教員題名

姓名	學位	略	歷	擔任課目
李權時	經濟學博士	復旦大學商學院院長		財政學
楊汝梅	經濟學博士	前暨南大學商學院院長		會計學
潘光迥	商學博士	商務印書館協理兼主計部部长		科學管理

五

高君湘	法學博士	前江蘇高等法院第二分院推事	商法
孫 璠	商 碩	大夏大學商學院院長	市場學
羅孝永	碩 士	中國銀行國外部會計主任	國際匯兌
安紹芸	碩 士	章華毛絨紡織公司會計主任	公司會計
林振彬	碩 士	前上海商科大學教授 華商廣告公司總經理	廣告學
王瑞琳	碩 士	前大夏大學教授	會計學
薛維藩	碩 士	友邦人壽保險公司營業部長	保險學
沈熙瑞	碩 士	奇異安迪生公司成本會計師	成本會計
曹靜淵	碩 士	培成女校代理校長 中央大學醫學院教授	統計學
董承道	碩 士	前持志大學教授 上海銀行信託部主任	投資
賀友梅	碩 士	新華銀行業務部主任	銀行會計

道賢模	謝頌三	何旭潮	周振聲	沈立人	程聯	潘公弼	戴藹廬	汪英賓	畢義思	慎微之
碩	學	碩	碩	會計師	學	法	學	碩	碩	碩
士	士	士	士	師	士	士	士	士	士	士
中南銀行虹口分行行長	前東吳大學文理學院教授 上海青年會體育部主任幹事	美國嘉利福尼亞大學經濟碩士	前金陵大學教授	中華會計學校校長	上海信託公司總經理	上海時事新報總主筆	上海銀行週報社經理兼編輯	時事新報總理	滬江大學教授 本院事務主任	本院秘書長
銀行實習	哲學史	幣制與銀行	幣制與銀行	會計學	信託	金融市場	報學概論	國際貿易	應用心理學	

錫經	希勒	羅彬遜	馬協爾	柏克門	培根	朱斯煌	賈季英	蔣湘青	黃天鵬	蔣君輝
尼哥拉大學畢業	碩士	碩士	碩士	碩士	哈佛大學研究員	碩士	前清秀才日本東洋大學畢業	國立南京高師畢業	新聞學士	東京文理科大學高師部畢業
曾任哈爾濱外國語學校教員	大陸報主筆	歷任美國道爾頓斯賓塞學校教員	曾任大中學教員十七年	滬江大學教授	前廈門大學教授	復旦大學教授 中央信託公司服務股長	前江蘇省立第二師範學校校長	時事新報採訪部主任	時事新報編輯	光華大學 東吳法學院 教授
法文	英文新聞學	英文	英文	英文	經濟文學	財政學	國文	新聞採訪	新聞編輯	日文

朱海元	學士	前暨南大學中國公學教授	銀行實習
褚保衡	學士	前北平世界日報總編輯 現任時事新報	新聞採訪
塞爾	學士	加里福尼亞大學	數學
錢菊林	學士	財政部鹽務稽核總所會計員	簿記
周文欽	學士	前杭州蕙蘭中學商科主任	商業地理
周璣	學士	實業部上海商品檢驗局文牘主任 兼英文月刊報總編輯	商業管理
張忠亮	學士	財政部鹽務稽核總所	國文
曹世勛	學士	前煙台益文商業專門學校會計教員	商業常識
張春江	學士	滬江大學推廣教育幹事	職業指導

(二)學生 本年春間雖受一二八戰事影響展期開學但各科仍有學生二百五十餘人迨至秋季報名異常踴躍開學時達五百餘人惟院舍有限繼至

者不免向隅此則本院深以為憾茲將全體學生按照科別計數如下

- (一)大學本科甲組十一人
- (二)大學本科乙組二百二十五人
- (三)大學專修科五十三人
- (四)新聞學科二十四人
- (五)工業管理訓練班十四人
- (六)普通科四十八人
- (七)特科一百二十八人(附秋季學期學生職業分配表)

本院二十一年秋季學期學生職業分配表

銀行	百分之十六
公司洋行	百分之二十三
機關團體	百分之四
交通	百分之八
商店	百分之三
工廠	百分之十二
其他	百分之十四
無職業	百分之七
未詳	

(四)資助清寒子弟 本院爲鼓勵學行優美與有志進修而力有未逮確需經濟上補助之學員得有發憤向上與繼續求學機會特勸募的款設獎金貸金兩種并訂簡明條例(一)獎金——係獎勵成績品行最優之學員于學期終了後揭曉受獎金者得免繳下學期學費全額(二)貸金——如確係貧寒學員無力求學得至多就每學期學費之半數于開學之前二星期取具保證書請求貸金但須核准方爲有效將來離校後當逐年償還本學期核准貸金者各科計共十六人如有團體或個人樂願捐助俾可增厚此項基金學員多受實惠尤所拜嘉。

(五)圖書館 本院以圖書館爲研究學術不可少之設備故本年春季開學未久即將圖書館規劃就緒分函各界徵求圖書同時並與世界商會中國分會國際貿易協會中華工業總聯合會等團體合作力謀充實內容期能成一設備完美之工商圖書館努力半載承中外友好團體捐贈書籍者頗夥如徐寄廩先生介紹葉揆初先生贈送精版廿四史全函其裨益本院教員參攷與學員閱讀者甚鉅最近復購置新書數千餘種統計度藏中外圖書已達三千餘册各項雜誌報章數十種派有專員負責管理并特訂新章歡迎各界人士

公餘之暇亦得入內瀏覽開放時間爲每日下午三時始至晚間八時半止

(六)職業指導部 本院爲指導學員擇業與就業便利藉廣出路起見特設職業指導部請校友張春江學士主持其事一切進行頗爲順利最近復力謀推進積極設法與工商各界聯絡合作俾在可能範圍內爲學員介紹職業一方面兼可補助社會物色需要人才深望各方加以匡助以期盡善

(七)工商研究部 本院爲力謀與工商界携手以期教育與工商打成一片促進各種企業之繁榮特組織工商研究部舉凡各業團體機關如有委託調查商情改進業務以及新事業之創辦均可代爲設計現正籌集的款妥訂規章準備延攬專家指導匡助俾得擴大範圍益宏效能藉利進行

(課程實用，清寒資助)

滬江
大學

商學院

大學本科
大學專修科
普通科
特科
新聞學科
工業管理訓練班

日夜
班招生

(時間方便，院址適中)

(一) 學程頗多，由專家擔任教學，學生得按照程度需要選修之。

(二) 上課時間，早晨上午下午晚間皆可以學生之方便為主旨。

(三) 學費每學分每學期自二元至四元，如有貧寒好學者，經調查考試，得斟酌情形，減費或貸款。

(四) 院址適中，在城中區圓明園路二十九號，新建真光樓。

(五) 春季入學試驗二十二年二月四日下午

(六) 報名即日起

(七) 春季開學二十二年二月十日，函索章程，須附郵票五分

1591

影 攝 議 會 員 教

中 華 大 學 五 年 三 月 九 日 攝 影



影 攝 會 親 懇

