

谷部 長核閱

廣東第二育幼院 謹



辦 理
概 況

廣東第二育幼院

李 錫 任 經





圖二： 辦公廳

MA
D693.66
104



3 1795 9620 4

社會部廣東第二育幼院辦理概況

本院成立以來，前後十載。向蒙上奉時加愛護，與乎社會人士之同情愛助，同寅等敢不晷勉從公，共謀改進，謹將工作情形錄要報導如左，藉資檢討，以勵來茲，并盼社會人士，多所指導。

(一) 本院沿革

本院創設於民國二十八年秋(十一月一日)，原稱廣東兒童教養院第二院，隸屬中央振濟委員會。其時抗戰方酣，旨在搶救戰區難童，施以民族中心教育，使其能自管管事，自教教人，自養養群，和自衛衛國。開辦以來，一本斯旨；迨至三十四年八月抗戰勝利，九月一日奉命改隸社會部，仍沿舊稱。三十五年五月一日復奉命改稱社會部廣東第二育幼院，以至今日。

湖本院創設于國難方殷之日，原址設於粵北連縣之龍咀，去縣城西十餘華里，距三江墟僅八里許。院址廣濶，四野荒坵，歷年開墾，宜耕宜作。三十四年春，湘南粵北，我軍相繼轉進，敵騎竄逸，及於北境，局勢危殆，一夕數驚，本院員生，星夜南徙，暫駐陽山縣屬之犁埠；後以戰局轉佳，復返原址。抗戰期間，本院員生備嘗艱苦；一俟復員令下，舉院南移，初曾小住於佛山鄰近之叠滘鄉，旋復遷廣州市河南新港路舊鳳凰今址（見封院面本正門圍）。三十六年部方派員視察後，撥款添建院舍。于今規模始得稍具。回顧院史，前後拾年，同寅等艱苦創造于前，何敢稍懈于後。

（二） 教育方針

本院為難童教養機關，亦為實施兒童保育之機構，其任務性質自與普通小學畧殊，且本院前曾實驗民族中心教育，求管教兼衛之具體

實施，故教育方針可得而言者有四：

一·任務 救，助，培，育。本院旨在救濟流離失所，家貧失教之兒童(救)，其間接作用，即為援助貧苦家庭之父母(助)，為國家民族培養健全之成員(培)，實施新的集體生活和集體教育(育)，一反過去自私自利之教育風尚。

二·性質 家，校，營，場。因孤苦兒童失去家庭之溫暖，故本院以院作家(家)，使兒童獲得溫暖，學習使趨正軌(校)，若得使學校即為工場(場)，則兒童今後生活方有保障，今者為求生產技能與學校訓練等有成，對食宿于斯之兒童，尚有取摭軍事化(營)之處。

三·內容 管，教，養，衛。上四者為建國要道，亦為地方建設之核心，公民社會諸科，教以自管管事(管)之道；國語，音樂，美術諸科，寓民族意識，國家理想和人類感情，可示自教教人(教)之方；

自然，勞作，算術諸科，即爲自養養羣（養），以爲自術術國（術）之基。括言之，在求文化，政治，經濟，與軍事教程之具體實現。

四·目標 文，武，術，德。此即文武合一術德兼修之意，如何使文化陶冶（文），軍事訓練（武）生產技能培養（術）以及崇高人品之陶冶（德）成功，此即爲先聖賢所示出將入相之典式。

如何方能達此良好之教育方針？必須手腦并用，不斷改進經驗，創造經驗，此即做，用，改，創合一之教育方法也。

（三） 人事行政

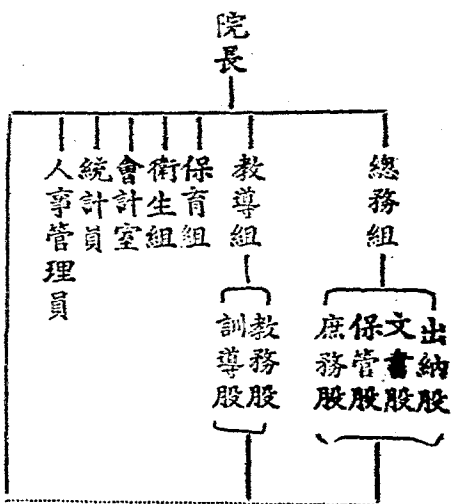
本院初設時，於院主任下設教導與生產事務兩組，且有童軍團之設立，改隸改稱之後，悉依新制，茲可畧述者：

一·人事動態：設院之初，院長爲吳菊芳先生，院主任爲黎傑先生，後黎氏調職，乃由組長黃覺明升接；更後黃氏去職，始由總院教

導組主任李耀銓接充。計李院長（後吳院長出國辭職，李院主任升派院長）從三十三年十月一日到任，今將四載，同寅等向知保育使命之重大，雖人事變更，終鮮離職，今院中不少創院之功臣，成爲三朝元老之柱石，或辦公（圖二：辦公廳）或任教，均能安位盡職，蔚成風氣，故工作推行，堪稱順利。

二、行政組織：本院三十五年九月一日起，遵照部令改行新制，改院主任爲院長，下設組長四人，羅聘大學畢業專才分掌各組。本院職教員除院長由社會部派委外，會計員，統計員，則由部轉送主計部派，餘皆由本院薦請社會部核委，并轉送銓叙部核備，用入行政。

一本公開。行政組織系統，畧如左表：



兒童伙食管理委員會

三、公餘進修：本院服務人員於職務上既有各組室業務之不同，即以教導組下，復有教師，保育員與保姆之分別，雖然專科以上畢業人員已多，但學識需要補充，經驗需要交換，自無疑議。本院為求集

體之進益，故有教職員進修會之組織，本院全體工作人員均為會員，組織畧分研究，康樂與事務三部，會費由會員薪津款項抽百分之一撥充，除經常購置圖書雜誌及康樂用具，以資研究與活動外，并每月舉行旅行，野餐及學術演講，近復有英語進修班高初級之設，同寅等公餘進修已成風氣。

(四) 總務概要

一、院舍設置：本院今址院舍，原為殘破之敵產。接管後，因員生衆多，不敷應用。三拾六年春奉撥建設費國幣五億元，即籌設建設委員會，從事各項建設，計價購民地，招商承建課室兩座，內共分大小課室拾捌間，大禮堂壹座則可容千人。(圖三：新的院舍)其他修繕房舍增購椅桌等物，亦次第完成。

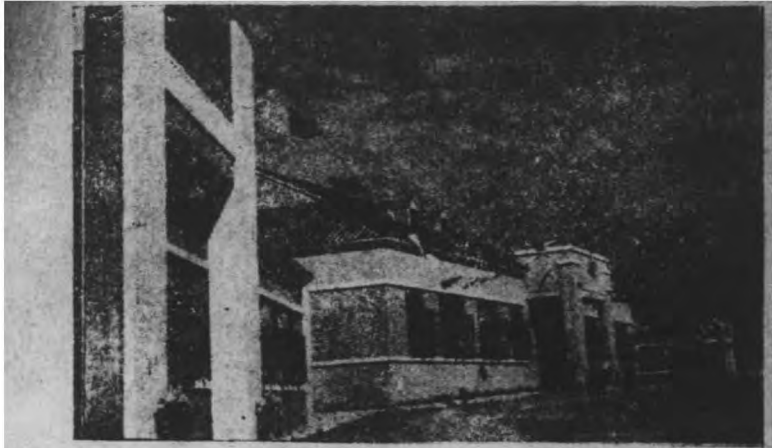
二、服裝添製：三十六年夏在粵善後救濟分署，領得白布及蚊

帳布一批，加工染色後，縫製雙人蚊帳，童軍衣杖及內衣等件分發應用；惟兒童衣物無多，在在須求添置，三十七年春奉撥解凍棉織品四十九細，指定添製被服之用，刻院方已造具預算呈請辦理中。

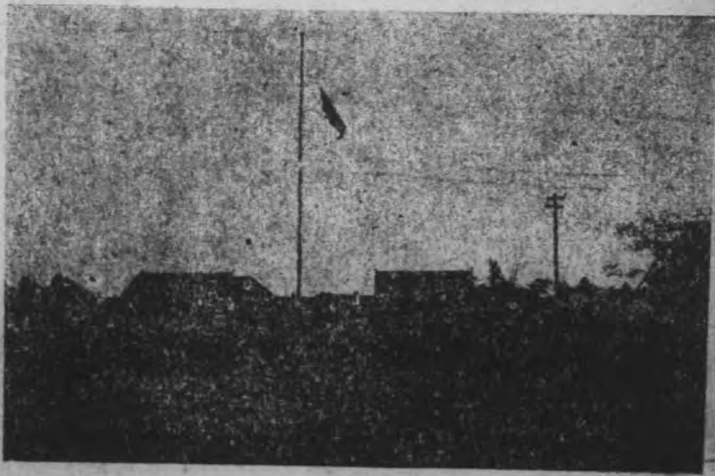
三、膳食管理：本院兒童膳食管理辦法，悉遵卅五年正月八日福六字第一一八三九一號令頒之膳食管理辦法，由各教導區選出高年級兒童組織膳食委員會，除人事管理員統計員及主辦會計人員為當然委員外，由各區及總務組選派人員為指導委員，協助兒童切實執行管理辦法，現每童每月主食米二市斗式市升，副食費為生活基本數十二分之一，主副食費率依核定標準發給。

(五) 教導概要

本院向取四年編制，自編新中國兒童課本（每五週為壹分冊，每季式冊，每學年捌冊，肆學年共叁拾貳冊），將小學六年課程于肆



圖三： 新的院舍



圖四： 朝...會



圖五： 晨 操



圖六： 童 軍 活 動

年授完，故每年劃分三學期上課，實驗多年，尚稱完善。迨三十七年春，遵奉部方指示，乃劃一採用小學六年學制，教授教育部編印課本，茲將教導概要分述如左：

甲、教務部份：

一、班級編配：本院從三十六年度下學期起，據編級試驗，將兒童改編六級授課，計現分十五班，一年級三班，共壹八〇人；二年級二班共壹〇伍人；三年級四班共二〇壹人；四年級三班共一〇六人；五年級二班共陸六人；六年級式班，共五陸人。每班人數平均為四七人，中以一年級各班人數較多，陸年級各班人數較少。

二、圖書用品：本院兒童除課本由院方購備供應外，每名兒童全年奉撥課業用品費國幣一五·〇〇〇元，以目前物價奇昂，紙，筆，墨，簿等項用品，尚不敷用，至本院圖書現有六四〇〇冊，以舊存多

為教師參考書，故新近購置，以兒童讀物為主，其他掛圖教具，有待增置。

三、試辦托兒：本院為謀民族保育政策之推行，以及斟酌實際環境之需要，特于三十七春起試辦農忙托兒所，定每年春秋兩季之農忙時節，招托附近鄉保之農家子，加以保育，不收分文，暫定每期兩月，由原有教師中抽調志趣相近者兼辦，開辦以來，頗稱順利，首期受托兒童三十名。

乙·訓導部份：

一、訓導目標：本院訓導目標為配合管教養術教育內容之需要，特訂定四項目標以為訓導活動之準繩，此即依據課程內容之政治，文化，經濟，軍事之部門，適當加以配合，以期養成自管管事，自信信道，自育育羣與自衛衛國之美德。

二·訓導實施：本院注重訓導與教學之合一，根據生活與環境之實際情形隨時實施管訓，本院對導師制之實施更為徹底，全院教師與保育員均編為導師，每班設組師導二至三人，一人兼班主任，各管訓兒童十五人至二十五人，與兒童共同生活，以身作則；並指導兒童組織班會，以班主任及組導師為指導人員，訓練兒童進行團體活動，養成自治能力。

三·訓導中心：本院兒童之訓導活動，除充分運用朝會（圖四），晨操（圖五），及童軍活動（圖六）等集體活動外，大多以每週為一訓導活動小單元，每學期擬定一完整之訓導曆，配合季節，生活與學習需要實施。前者例如植樹節時為植樹週，勞動節時間勞動週等；後者例如國語週，時事週，衛生週，寫作週等。配合週目并請教師於週會時作訓導講話，例如植樹週講「樹木和樹人的道理」，國語週作「我

怎麼樣去學習國語」等指導性講話是。

此外如對問題兒童之個別施教，畢業兒童之輔導都甚重視。本院歷年畢業兒童人數頗多，即上年度畢業生六八名，升學于中大附中，勤勤師範，番禺中學，旅莞中學等校者有十七名。近有升學于海軍學校者二四名，就業于陸軍第九訓練處者二六名，每一難院兒童與院經常保持聯繫。

(六) 保育概要

一、兒童統計：入院兒童初經保育組記載其年籍後，即測驗其學力編班上課，并登記其學籍。現在兒童人數七一四人，外省籍的僅有七名，本省籍的計有三十七縣，以番禺一二一人為最多，南海一一〇人次之，台山七四人又次之，其他順次為順德，新會，三水，花縣，平遠，鶴山，中山，東莞和恩平，其他不再列舉。

二、生活管理：本院兒童人數眾多，爲便于指導與管理起見，遂將兒童編爲五教導區，每人分駐一大營舍（圖七：營舍風光）。除全院女生集中爲第一教導區外，男生則按低、高年級編入二、三、四、五教導區，保育人員及全體教師均與兒童共同遊樂（圖八：遊樂場），共同生活，切實指導。并按季編訂生活作息時間表，使起居合時。如此則兒童作息，集會，診病以至內務，財物均有專人指導，故生活尚覺整肅有序。

三、改善值廚：本院以前因公役名額所限，僅有廚伕供給用水及搬運糧食，其餘採購分配及炊爨等，均由導師指導年長學生輪值負責；後爲顧及兒童學習時間起見，經奉准加增公役名額，雇請廚伕專責廚房工作，每天僅輪派導師一人，學生三人，從旁督導，一反戰時七分事務三分教導之處置。

四、家庭聯絡：本院為加強與兒童家庭聯絡，除規定請假須有家庭證明外，平時通訊，其有家庭而無數作信資者，可由保育組代為寄發，無家庭而僅有疏親遠戚者，亦鼓勵其通訊聯絡，至於寄發家庭通訊，兒童成績及徵詢對兒童出路意見者，亦常有進行。

五、生活用品：本院兒童生活所必須之用品如毛巾，牙刷，鞋履，肥皂等均由院方定期發給，惟以邇來物價日昂，部核每名兒童生活用品費，實感不敷支用。

(七) 衛生概要

一、環境衛生：本院立址市郊，田疇鄰接，空氣陽光尚稱充足，惟樹木過少，夏日冬風，均無遮蔽，故今春兩度舉行植樹，刻今院道兩旁，及營舍四週均已綠放枝頭，稍加調節，此外更時刈草清污，噴射消毒藥品，保持公共衛生。他如每週星期日，作整潔檢查，對洗浴

，修指甲，滌衣服及內務食具之整潔等時加考評，以供改進。至課室之建築，亦經詳細計劃：使每室之窗面積與地面積之比達一；四，以求光線之充足。室內每人所佔之面積約十方尺。空間達壹百四十五立方尺，以求空氣之充足。惟院址距河較遠，一切用水自不能不求諸井，現有供飲用者式，供洗用者三，均施嚴密管理。諸如廚房之防蠅，廁所之滅蠅，皆按實際情形依照計劃逐步施行。

二，防疫保健：本院深感防病重於治病，故防疫工作時有實施。如牛痘接種，每年春秋兩季各舉行壹次，霍亂傷寒防疫注射每年壹次。并按年級施行衛生教育。對每兒童之健康情形，每學期之始，舉行體格健康檢查，此外每週晨間檢查，隨時矯治其缺點，若有傳染病發現，除嚴密隔離施治外，并施消毒預防，以遏其蔓延。

三，疾病治療：本院診病，每日必分外科內科兩種，如有較重

病者則送醫務所留醫，惟該所乃借址鄉中祖祠，離院稍遠。至本院兒童患病尚少，復員後并無重症死亡發生。例如本年四月衛生醫療月報表統計：留醫者廿陸人，以結膜炎為最多（十三人），瘧疾（次之五人）。門診內外科則以疥瘡髮癬，結膜炎，皮炎，呼吸與消化系統病症患者為最多更就其尤者施行集體治療，即如滅疥週之配合施行，可為一例。其餘集體治療砂眼，寄生虫，髮癬，亦正在計劃施行中。

（八）經濟概要

本院經濟概況，其經常費用開支，除薪俸及特別辦公費有定額支付外，（職教員薪津指數照廣州區發給）其餘辦公各費，因物價日漲係照預算定額每感不敷，而又因實際所需，故時有超支可能，即如兒童膳食費每月奉撥款項約僅數十元至貳十天之用；其超支膳費雖于事後奉到補發，但緩不濟急，致有權宜商賒情事，至於會計制度，根據

「中央暨所屬各機關普通公務單位會計制度之一致規定」，並參照實際情形，以簡單，實用，合法為原則，其簿記組織，收文程序，均有嚴密之規定，他如兒童月報表，會計月報表及膳食月報表，都按月呈核。

（九）尾語

以上種種，均為本院當前辦理之概況。本院現正重視職業課程之訓練，對縫紉，製鞋專科課室正籌設中。

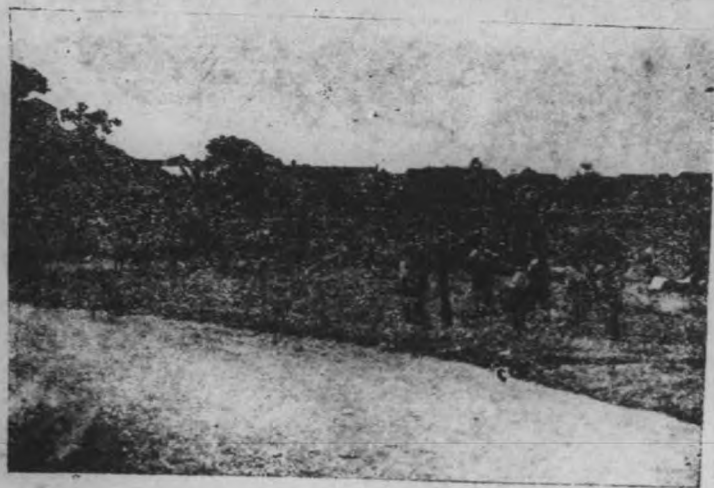
至于有關歷年教養之資料，本院刻已編刊「十年教養」一書，（列為本院叢刊之式）可供參攷。惟育幼工作，為國家社會事業之一種，今後能否普及與推廣，端賴社會人士群力之推進。本院除熱誠盼望社會人士時加指導外，當盡可能將辦理資料編印叢刊，藉資檢討，并求教正。

「我們的民族保育政策，以民族生存發展為最高原則，以善種，善保，善養，善教為終極目標，以善種優生為起點，以管，教，養，衛為內容，以全體兒童為對象，以法律為依歸，并以民族文化為其神髓。」

——節錄李院長耀鏞：民族保育政策發凡



圖七：營舍風光



圖八：遊樂場

54
34-18
(14)

本院院址：
民國三十

KBC
G
693.66
04