

民國十八年賬務報告書

54
01
2

中華郵政特准掛號認爲新聞紙類

中國華洋義賑救災總會叢刊

(甲種二十九號)

民國十八年度賑務報告書

十九年四月刊行

351
184
中國華洋義賑救災總會 (China)

International Famine Relief Commission)

【會務】(1) 籌辦賑濟天災

(2) 提倡防災事業

【總會】北平東城菜廠胡同六號

【電碼】Tunrei 或 二四〇五

【簡碼】本德雷氏十字簡碼 教會電本 內地會電本

【電話】東局三二八四 四四〇四

【各省分會】

河北 山東 河南 山西 湖北 湖南 陝西 北平

江西 四川(重慶) 貴州 雲南 察哈爾 甘肅 綏遠

【常設分委辦會】

農利分委辦會 合作分委辦會

公告分委辦會 章則分委辦會

財務分委辦會 設計分委辦會

【組織】由各省分會代表於每年大會時推選會員華洋各半組織
執行委員會統理一切會務

【民國十九年度執行委員會】(以姓氏筆畫多寡為序)

全紹文 朱友漁 谷卓志(秦儀庭代) 李協(王季緒代)

金井清 周永治 梁如浩 章元善

戴樂仁 顏惠慶 賈道(周齡春代)

【民國十九年度職員】

會長 梁如浩

副會長 谷卓志 (秦儀庭代)

司庫 朱友漁 周永治

總幹事 章元善

名譽副總幹事 艾德敷

賑務主任 貝克

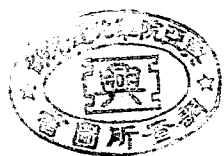
總工程師 塔德

查帳員 湯生洋行會計司

【總會分股】

稽核 庶務 文牘 工程 檔卷 統計

農利





54831
015



3 0590 6186 5

民 118

中國華洋義賑救災總會十八年度賑務報告書目錄

工賑計畫圖

插圖目錄

總會事務所報告書

總副幹事報告.....一

工程股報告.....九

農利股報告.....一四

各省分會報告書

河北華洋義賑會農事試驗場報告.....二四

山東華洋義賑會.....二六

河南華洋義賑救災會.....二七

山西華洋救災會.....三二

中國華洋義賑救災會湖北分會.....三五

中國華洋義賑救災總會陝西分會.....三八

陝北賑務報告.....四三

北平華洋義賑會.....四七

中國華洋義賑救災總會四川分會.....四八

中國華洋義賑救災總會雲南分會.....四九

察哈爾華洋義賑分會.....五四

甘肅賑務主任報告.....五八

綏遠華洋義賑分會.....五九

目錄

總會會計報告

資產負債對照表.....六一

司庫報告.....六三

撥款清單.....六四

撥付本金清單.....六四

事務所會計報告.....六五

工程股會計報告.....六六

農利分委辦會計報告.....六七

農務部及庶務股資產負債對照表.....六七

各省分會會計報告

山東華洋義賑會會計報告.....六八

河南華洋義賑救災會會計報告.....六九

山西華洋救災會會計報告.....七〇

中國華洋義賑救災會湖北分會會計報告.....七一

中國華洋義賑救災會湖南分會會計報告.....七二

中國華洋義賑救災總會陝西分會會計報告.....七三

中國華洋義賑救災總會陝北賑務會計報告.....七四

北平華洋義賑會計報告.....七五

江西華洋籌賑會計報告.....七六

中國華洋義賑救災總會貴州分會會計報告.....七七

中國華洋義賑救災總會雲南分會會計報告.....七八

熱河華洋義賑會計報告.....七九

綏遠華洋義賑分會會計報告.....八〇

插圖目錄

鐘口鐵路附近之石山……………一

察哈爾災民之一般(在張家口附近攝)……………三

綏遠薩縣附近第三號穀棚着手實行除蟲新法……………四

武清皇后店河北分會農事試驗場本地農具展覽之一部……………五

恩縣掘井工程中之第一批井戶……………六

十八年八月底之大根高粱……………七

石廬幹渠沿岸灌溉情形……………九

榆林魚河堡渠工舉行開工典禮高厚儒君演講本會計畫時之情形……………十一

綏遠鐘口附近開掘薩托新渠……………十三

西丁莊信用合作社全體攝影……………十四

河北分會皇后店農事試驗場本年養鷄成績展覽會……………二十四

農事試驗場在蔗棚下陳列之菜蔬成績品……………二十四

河南許昌以西三十里之平糶辦事處……………二十七

河南以工代賑已成未成各路畧圖……………二十九

河南惠濟河南岸之樹木……………三十

掘井工程中之情形……………三十三

陝西分會丁午橋神父小影……………三十六

榆林水渠開工第一日本會湯工程師召集工人訓話情形……………三十七

榆南米家園秤量賑糧之一瞥……………三十九

會受本會平糶實惠之貧民……………四十二

陝西分會在西安收容災童之一部……………四十四

石廬支渠未掘以前農民赴幹渠汲水灌田情形……………四十八

災工在下官地附近開掘薩托渠情形……………五十三

榆林平糶賑糧之運輸……………五十五

河南分會桐柏孤兒院收容之災童……………五十八

薩托渠在黃河入口處……………五十九



山石之近附路鐵口鑛

十八年度總副幹事報告書

自民國十七年各省重罹旱災報災函電紛至沓來本會於是年冬第四屆年會開幕即着手審查災情修正成災標準並擬設法籌款及採購賑糧以備實施賑濟

本年春間財政部對於一切賑品運入災區既允悉免納稅同時鐵道部亦允按照曩例凡屬賑品國有鐵路均可免費運輸各分會及由本會派赴各災區查災專員復將災區實況報告到會美國華災協濟會暨中外慈善家又慨然撥助款項委託本會代為救濟故對此次災賑上年冬季為籌備時期而本年度則為實施時期

各省災區縣分

實施賑濟必先從調查災區入手本會曾將各災區按其災情之輕重劃分甲乙丙三等統計冀魯晉陝甘豫察綏等八省災區共達二百九十九縣居民總數五千七百三十五萬人其中災民死亡率現已甚大者列入甲等共一百二十九縣災民在次期收穫以前死亡率亦將增高者列入乙等共八十六縣災民貧苦者不能生存其餘尚能維持現狀者列入丙等共八十四縣

美會駐平委辦組織成立

自本會執委會為增進美國華災協濟會與本會關係密切起見曾於上年十一月間向美會建議仿照民九辦法組織駐平委辦為美會與本會間之聯絡機關後當經美會同意該委



辦遂於本年一月十四日成立經手美會撥來賑款本會辦賑需款之時即由該委辦陸續轉撥嗣於十月十九日該委辦主席來函宣告結束計一年來賑需浩大美會源源接濟其熱心爲善至可欽佩也

承認察甘綏分會

此次旱災察哈爾甘肅及綏遠等三省被災均重各該省中外人士因辦賑便利起見按照本會分會章程陸續組設分會函請加入以資聯絡本會執行委員會第六十二六十三及六十六等次開會先後議決分別承認各該會爲本會分會其四川山西兩分會亦經來函報告改選山東分會賑務結束自十月初即將事務所完全收束以節糜費所有掘井貸款及一切未完事件已移交本會接辦

賑糧購入及運出

此次各省旱災既經決定實施賑濟故採購賑糧一事不容或緩自商承朱子橋將軍協助採購以來本會即按批撥付款項先後在錦州通遼北票新民等處採購計小米二千四百七十五噸玉米三千三百十五噸紅糧二千九百四十二噸共計八千七百三十二噸值銀六十三萬零九百五十七元此項賑糧除其中一部六百噸係由遼寧經由南滿鐵道運至大連轉由海道運至天津外其餘均由朱將軍向東省當局商借車輛

親自屈尊或委託東北籌賑會及四省慈善總會重要人員陸續由北寧路押運至豐台交貨該路賑運係由朱將軍先期商承東北當局慨與一切便利故歷次運糧均頗順利此外並由東北邊防張司令長官捐贈籽種一列車計小米四百五十八噸紅糧八十八噸共計五百四十六噸價值約三萬元之譜交由朱將軍裝運入關亦在豐台交由本會轉發綏遠應用本會賑糧以豐台爲集中地點爲收發賑糧樞紐

本會又爲應付急用起見並在北平糧店就近採購小米七百九十一噸紅糧四十五噸復由華北災振會購入玉米四百六十六噸紅糧八十三噸共計一千三百八十五噸

以上所有賑糧除張司令長官之五百四十六噸係捐助性質外由本會價購者總計一萬零一百一十七噸合價銀七十五萬一千四百五十三元其餘尙有二批計河南平糶局之紅糧一百六十九噸餘及河南賑務會之玉米二百九十九噸紅糧九十二噸共計五百六十噸均係暫存本會糧站尋即如數交還此賑糧之採購情形也

至賑糧運出情形結至本年十二月三十一日止以省別計運往綏遠者七千二百六十六噸河南者一千噸察哈爾者八百五十七噸山西者六百九十六噸陝



察哈爾災民之一般
在張家口附近攝

西者四百零八噸山東者九十八噸河北者二十噸以性質言則撥歸平糶者四千四百四十二噸急賑者一千九百六十二噸工賑者二千八百三十八噸代購者一千一百零三噸共計運出賑糧一萬零三百四十五噸結存八百七十八噸此賑糧運出之情形也

查災專員報告各省災况

總副幹事報告

本年度本會派赴各災區視察專員先後報告災情均極詳盡最初為艾德敷君山東之行次為歐利和君之赴陝安獻今君之赴甘肅貝克君之赴綏遠生端本君之赴張北六縣柯樂文君之赴河南

九月間夏禾收穫以後災區略有變更經柯樂文君之提議有派遣代表視察災區必要並主張所有路線應由北平出發先至太原次至汾州轉赴晉南經過豫西而至西安再由西安至蘭州抵蘭州後如能續繼視察則可轉赴重慶而至漢口云云

嗣經執委會之決議即請柯君為特委代表偕同密律君梁人和君等視察西北災區柯君於十一月底由平出發經平綏路而至綏遠復由大同而至晉省各地再由晉南經過潼關而入陝抵西安後因道途阻梗甘肅之行未果遂由西安折回據其報告陝西災情之嚴重殊非他處所可比擬云

開鑿薩托民生渠

開鑿薩托渠一事上年秋間即經綏遠紳董代表函會請求其時因賑款支絀雖未能即時舉辦但認定此項工程為工賑之一種含有防災性質曾派工程師馳往先作初步之勘測

本年五月經美國華災協濟會駐平委辦總幹事貝克君親往視察之後以為此項渠工確為該省目前要圖復由綏遠地方當局與本會一再磋商結果遂於六月六日在歸化城與綏遠省政府簽訂正式合同規定

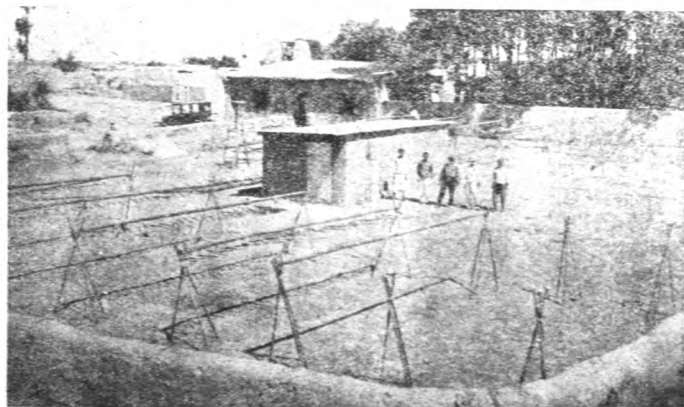
省府撥款二十萬元交由本會接受應用一面由本會擔任二十四萬元以資籌備開工所有本會擔任之款悉係借墊性質將來渠成一有收入即當按年附帶利息歸還惟此項工程浩大預計非六十萬元以上恐不敷用言明將來仍由省會雙方籌措

渠長約二百華里係由黃河岸畔之鐘口起東至黑河後注入黃河所經區域係在包頭薩拉齊及托克托三縣合同簽訂後經過二十九日即於七月四日正式開工所有工程處主任由本會執行幹事艾德敷君擔任其餘工程方面工作則由本會總工程師塔德君調度

最初本定年內即可完工嗣以夏間暴雨以後災工紛紛回家耕種召集既感困難鐵路又被大水冲毀運輸尤屬不易隆冬既屆不得不暫停工作是時已告成者為幹渠土工三分之二如明年進行順利則一年之內當可全工告竣他日工成農田一百五十萬畝得此渠水依時灌溉出產豐富民享有年謂為有效之防禦工作可謂為近年來國內偉大工程之一亦無不可

協助移送災民

本年三月間本會曾擬移送災民前往東三省開墾適旅平河南賑災會聯絡同鄉集款試行進行極為順利但以款絀為慮函請協助節經磋商再三設法調查移民抵東後之狀況結果認為移民就食確係減少災區死亡率之一法爰在美會捐款項下及河南省政府退還本會存款中之一部提款接濟派員協助計自七月七日起至九月二十七日止除撥洋二萬五千元津貼該會已經移送之災民一萬五千人又撥給賑糧五十噸接濟移民在豐台食用外並對移民中之一萬四千四百二十三人每人補助

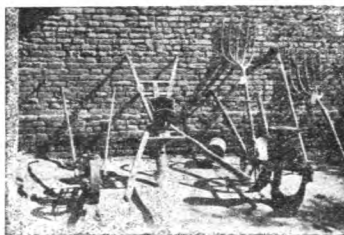


綏遠縣附近第三號帳棚着手實行除蟲新法

自豐台至東省之旅費四元後據函告此項移民抵北滿後待遇甚佳均能安守本分奮勉謀生云

運糧賑濟蒙古旗羣

前得察哈爾省分會報告謂蒙邊十二旗羣旱災奇重災民數逾萬人當經商由美會駐平委辦撥款採辦小米二百噸交由斐恩普牧師於今夏運往散放按十二羣分配每羣各得小米一百九十包散放以前並由各該羣長官將該羣災民數目詳細造報然後按數給糧得賑者約一萬二千餘人本會賑務遠及蒙民此次實爲



河北分會清皇店農事試驗場
本地農具展覽會之一部

嚙矢

察綏籽種及耐旱籽種

察哈爾籽種會由本會提撥二萬元應用散放辦法係按借貸或平糶性質辦理綏遠籽種本會募得東北張司令長官捐助籽種一列車值洋三萬元

八月間有向在山西汾州公理會服務之敖遠橋君攜來耐旱籽種數種謂係南北美及南非洲產品性能耐旱經歷年在山西汾州等處試驗成績甚佳極合華北各省高亢地域種植如能採購散給災區改良原種較之施放義賑其效益宏云云

常經執委會議定商由美會駐平委辦撥款四萬元復在冀魯賑款項下提出六千元一併交由敖君轉向美國採購以備運華分配後又在河南南陽路工餘款項下提出二萬元備作採購此項耐旱籽種散放綏遠之用

以上各款約計可購二百十噸左右其第一批之二十五噸業於十二月初旬運抵天津其餘亦將繼續運華明春當可分配各災區試種敖君並經本會商得華北公理會同意派爲農學幹事擔任明年耐旱籽種之採購分配及利用等事

冀魯掘井工作

掘井計畫自上年決定在冀南魯西舉辦復經貝克君建議美會指撥美金十萬元以備鑿井二千口之用以上年已着手辦理本年按照進行悉由山東分會委託德福蘭博士主持辦理此事頭緒紛繁德君處理其事有條不紊計在河北之威縣大名廣平肥鄉山東之聊城堂邑冠縣恩縣武城夏津等十縣掘成井數達一千九百三十六口

截至本年十一月底止共用款十八萬六千六百二十一元六角八分除其中一萬八千一百零二元二角三分爲辦公經費外所有掘井之款均係借債性質由承借井戶分五年附息攤還本由本會委託山東分會代辦秋間魯會事務所結束所有掘井事務移歸本會接辦

救災貸欵還欵成績

自上年秋間因河西南部旱災奇重爲恢復農事起見決定撥款三萬六千九百元辦理救災貸欵後截至本年秋季間已屆一年歸還之期如期陸續還清者約佔百分之七十七到期未還及尙未到期者約佔百分之二十三此係僅就十二月六日以前計算預計年內所還之欵對於原借之數當可相差無幾

查此項救災貸欵原係交由已經承認之各合作社代理無利息之貸欵借欵人並不以社員爲限自舉辦後受惠者達一萬六千餘人今觀於還欵之成績不特借款者之誠實可靠有足多者而各合作社爲地方服務精神亦可藉以表現也

海外勸募賑款

本年度開始時執委會對於勸募賑款曾經議決組織賑災募款大會以資進行惟因國內公私經濟同處竭蹶且國內公私善團莫不從事籌募故本會募款遂有不得不自海外入手之勢當即於第七十次執委會議定請周詒春君擔任募款部主任於六月三日開始辦公周詒春君除籌備一切外並擔任第一組代表親赴南洋英荷兩屬勸募賑款復



恩縣掘井工程中之第一批井戶

經邀定江庸君爲第二組代表赴日本及台灣陳錄君爲第三組代表赴越南及暹羅分頭進行各代表均於本年秋後先後出發其出發日期計第一組爲九月十二日第二組爲十月二十二日第三組爲十一月二十五日預計十九年春間當可次第回平也

旅美僑胞熱心助賑

旅美僑胞關心祖國災荒自今春起陸續捐助賑災



八十一年八月之底大根高粱北華公會理王山西塔試
種之成績本會九十一年之放高籽種此一種

之款將及十萬元除歐列根省華災救濟會捐助之二萬一千元係匯由上海分配外計舊金山少年籃球隊捐助者一千六百七十九元八角加利福尼亞省歐克蘭地方華僑捐助者一萬一千三百元至由舊金山捐來者前後共計陸萬一千元其中有由中國總領事館代募者有由美國商會會長代募者有由華僑團體募集者

河南存款收回

民國十六年九月豫省當局提用本會所存開封交通銀行定期存款十二萬元此事閱時兩載幾經交涉業於本年九月二十四日及十月十四日兩次由河南省賑務會分批全數還清其截至提借之日止利息一萬二千元亦由開封交通銀行償付

本會除將此項息金撥作河南分會辦公經費外並將此十二萬元辦理該省急賑工賑及移民各四萬元以宏救濟

組織石蘆水渠事務所

石蘆水渠所餘石壩及引水渠口今春均已完工當經決定組織事務所以資管業並於五月二十日由河北省政府主席兼任石蘆水利公會董事長商震會同各機關各界代表及本會代表等舉行放水典禮從此沿渠各農民所有農作物均得利用渠水灌溉惟該水渠第一年内並無收入本會復向該渠水利公會之請撥銀三千五百元俾便開始管業

合作事業進行之概況

本會自在河北省各縣試辦農村信用合作以來所有社數社員數及放款數雖與年俱增而進步之速未有過於本年度者截至十九年二月底止計已承認之社二百四十六較之上年增加將及百分之四十六社員七千九百三十二較之上年增加百分之三十七放款達十二萬九千七百二十八元較之上年增加百分之三十四下表所列係近四年來進行之概況其詳細情形可於農利股報告中見之

農事講習所招生及增加津貼

清華燕京兩大學及香山慈幼院合辦之農事講習所本會自上年起擔任津貼並代為招收農家子弟入學等事本年九月間該所招考新生投考者極為踴躍計共五百十六人審查資格後其中准予與考者一百八十一人錄取者三十人本會執委會因該所成立以來成績尚佳為協助造就農業人材起見議決繼續補助該所十八年度之經費計銀八千元

執委會議例會次數

本年服務繁重所有各種實施方案均待執委會開會議決所以自第六十一次執委會議定每兩星期開會一次計自上年十二月二十七日起至本年十二月十三日止執委會共集會凡二十三次查本會自成立以來執委會議未有如本年度之多者

總幹事章元善
執行幹事艾德敷
謹具

(一) 社數人數基金比較 (截至十九年二月底為止)

	社 數				社 員 數				自 集 資 本			
	十六	十七	十八	十九	十六	十七	十八	十九	十六	十七	十八	十九
已認 承者	97	129	169	246	3,305	4,395	5,782	7,932	元 7,282.39	元 12,355.81	元 17,621.04	元 22,314.24
未認 承者	237	440	470	587	5,619	9,097	10,549	14,424	8,359.00	13,255.00	14,966.00	21,681.50
總數	334	569	639	833	8,924	13,492	16,331	22,356	15,641.39	25,610.81	32,587.04	44,025.74

(二) 本會對於已承認各社放款數目 (截至十九年二月底為止)

年 度	社 數				放 款 數 目			
	十六	十七	十八	十九	十六	十七	十八	十九
未 到 期	48	35	64	79	元 28,535.00	元 15,375.00	元 25,424.92	元 33,975.13
續 訂	17	35	26	19	8,134.67	13,874.67	12,161.00	8,446.84
已到期還	22	66	107	171	11,475.33	40,432.33	58,975.08	87,306.03
總 數	87	136	197	269	48,145.00	69,682.00	96,561.00	129,728.00



石 蘆 葦 幹 渠 沿 岸 灌 溉 情 形

工程股報告

客歲華北旱災奇重各災區防災工作之最適宜而迫不及緩者當屬提倡水利一事是以本會本年舉辦之工程除河南路工外尤注意於綏遠薩托渠工

本會總分各會本年已辦各工程遍及滇贛豫魯冀陝晉綏甘九省之廣其中綏遠渠工今春會因賑款支絀未能及時舉辦嗣有綏遠當局盡力協助始得順利進行十二月初因嚴冬已屆不得不暫停工作此項渠工已用工程款共達五十萬元半由綏遠省政府擔任半由本會按照借款性質墊付明年尚需續墊工程款二十七萬五千元以爲完成幹支各渠全部工程及特別建築之用此項渠工需款既如是之鉅不可謂非本會歷來之一最大防災工程也

本股本年關於工程上之測勘及實施等工作大部分係以去年被旱之華北各省爲限

雲南工作

雲南分會爲謀新成之宜通路與昆明城南火車站附近石路脚接起見曾於今夏協同昆明市當局修路工一段該分會所擔任者係改修城南東部舊有桂林橋之橋上蓋舊橋過於狹窄工程不堅難任重載新修之橋上全體改用條石並展寬橋面至五十英尺以便載重八噸之貨車可以安全通過且車輛往來亦不至擁擠此項橋工需款共六千元

又該路附近之極貴塔亦經該分會將其遷移以利

交通並由本會以距該塔舊址半英里之處爲起點修築路工一條直至宜通路（此路東至大板橋止共長十五英里係由雲南分會修成者）爲止以上工程用款共計三萬六千元其舊塔以西起至城南石路東部止之石路工程計長半英里則由昆明市政府担任之上項工程統由該分會彭工程師監修按彭君對於路工頗有經驗該省原有之宜通路即由其計畫修成者也該分會對於本省路工前三年已有充分之計畫祇以歷年軍事影響未能實現現擬利用民國十五年所撥關附賑捐之餘款逐漸興辦云

江西工作

江西南昌以南新汽車路舖路工程本年一月經本會總工程師親往查勘以後業已繼續動工惟由南昌經由贛河運輸材料至工次頗感困難工程進行不免因之遲緩此項工程所用汽礮係由南昌當局供給至載重所用之汽車一輛則由江西分會自備又該省當局爲自辦路工起見曾專設江西公路處測定路線多條以備着手進行故近來該省當局對於江西分會之工作頗能與以圓滿之協助

河南工作

關於興修許昌至南陽汽車路工計畫本年春初經河南分會與河南省當局商妥共同進行後業由本會

工程師測勘完畢並於四月間開始動工此項路工共長一百零五英里惟動工以後至六月間因該省政變軍事影響不得不暫停工作本會遂即將所有工程人員悉數調往綏遠工作故此路須待明年再行動工矣

山東工作

山東分會客歲曾在臨清附近興修衛河及運河之河工二處本年夏間業已告竣共計用款三萬二千元所需材料則由該縣當局就已破舊之公共建築物拆卸磚木供給之

又該分會曾於本年四五月間又修築新路一段以使南館陶汽車路得直達河北省大名府此項路工係自南館陶以南距河北邊境二英里之處修起共長七英里此外並在沂州東昌朝城三縣重修舊路若干處以上路工共需款四萬五千元

曲阜附近之泗河堤工及魯西之黃河堤工本年亦經測勘完畢但尙未動工耳去秋今春該分會先後曾在魯西六縣掘井一千一百二十五口此項井工每口原定需款一百元至一百五十元按照借款性質由本會支付分五年還清但工成以後實際所借之款每井爲七十五元至一百元

河北工作

山東分會本年由南館陶以南距河北邊境二英里

之處展修新汽車路直達河北大名府俾與民九造成之紅十字會路啣接一節已述於前此路告成以後河北邯鄲至大名之汽車路即可與魯省各路相連接

山東分會於代辦魯西掘井之外並兼辦冀南掘井事宜計冀南四縣共掘井八百十一口借款辦法與魯同

石蘆渠工業於本年春末告成並已組織水利公會事務所以資管業本會對於此項渠工所用之款前後共計十三萬元悉係借墊性質將來即由水利公會負責收回此渠告成後總閘門附近各村已於本年五月初旬放水灌田將來受其灌溉之利者可達七萬畝之



【請察君區厚幸禮典工開行季工渠渠河魚村榆

形情之時畫計會本

廣故此渠實可謂爲本會已成渠工中之巨擘但本會目下在綏遠開掘之渠工較此規模更爲宏大當於後節論之

本年歲杪本會總工程師曾承河北省政府聘任爲河北水利工程名譽顧問並請代爲調查本省河流井泉狀況總工程師奉到上項委任後當即分請本會已經承認之信用合作社及其他團體代爲入手調查並擬於明春派員實地查勘

陝西工作

本年陝西工作雖因該省中部災情奇重賑運不便各項工程不能充分進行但本會對於以西安爲起點修築路工之計畫仍在慘澹經營不遺餘力以備鐵路交通恢復籌有的款後即可着手動工

關於渭河北岸灌溉工程一事本年亦經陝西分會與該省當局接洽妥貼並已由省政府從事初步之測勘但尙未經本會派員覆查耳此項工程祇以該省本年奇旱糧食缺乏故擬於明年首先動工

陝北榆林附近之魚河堡渠工自今春測勘完畢後其一部分業於夏秋兩季動工所用之款已及三萬元同時該處其他渠工亦經本會工程人員加以測勘本會爲謀水道運輸安全迅速起見擬由榆林疏掘魚河通入黃河以便商旅嗣以該處水流湍急工程浩

大遂即作罷

綏遠工作

本會本年在綏遠舉辦之最大工程當屬平綏路終點左近之薩托渠工該渠渠口位於磴口車站黃河岸畔距包頭以東有十二英里渠線由東往西折而向南成一直角三角形磴口爲其起點幹渠東西長四十英里爲其股黃河爲其弦此三角形面積有一百九十九萬畝本會刻正計畫在該區由幹渠開掘支渠引水南流而入黃河以利灌溉至幹渠以北之田地共有五十萬畝將來亦擬開掘支渠以利灌溉但地形向南坡斜幹渠之水不能逆流須恃山水注入灌溉矣

按此項渠工綏遠當局前數年間已有着手興辦之意卒因工款無着人才缺乏未能如願經本會舉行初步測勘之後認定此項渠工可以按照工賑貸款辦法進行當即訂定由本會担任工款半數其餘半數及渠線地基概由綏遠省政府担任動工期內所有工款則由本會派定專員處理之將來渠工告成即由該省政府派遣代表與本會合組水利公會保管之一俟本會墊借之款全數還清即行交還該省自行管業此項渠工估計需款約八十萬元

該項渠工自六月初間合同簽訂成立後本會立即採辦渠工用品運至工次並於七月初間即行招集災

工開始工作自開工以後直至十二月初間冬凌期前止每日工作者最多九千人最少一千人

該渠本年已掘成者計幹渠三分之二共長四十英里其餘幹渠三分之一及支渠全部須待明年再行開掘該渠渠面寬六十至九十英尺深度自六英尺至十四英尺不等渠身土質大部係由黃河歷年沖積之淤泥統計幹渠土工約共四百萬方支渠土工約三百萬方均係人工挖掘後由每人肩荷兩筐運至兩岸以爲培修堤埝之用

該渠總閘門係以天津定造之鐵筋和以洋灰造成副閘門亦擬照此辦理支渠閘門擬用木製橋梁則擬用美國松製

又爲黃河水落時增高水面起見將來擬於渠口外用石料及沙包築一蓄水壩橫貫河底以蓄水壩此項計畫雖具有試驗之性質但本會總工程師在民十一至十二一役黃河下游工程中已有此種做法並非毫無根據也

又此項渠工關於支幹渠身淤泥之調節城地之宣洩以及渠水泛濫之預防各問題亦經本會工程人員加以深切之注意將來如能一一解決則我國歷來各渠工中之最大困難亦可因此解除矣

全渠告成以後區內之居民得以安居樂業從事耕

種者至少可有一百五十萬人以與現在該處居民僅佔前數十分之一專恃耕種旱田割刈牧草爲生及前三年旱災發生居民大部陷於飢饉之情形比則尤可證明此項渠工實爲該區前途繁榮之保障也

甘肅工作

甘肅本年災情奇重本會曾就各項工賑計畫擇其最急需者先行舉辦以期災民生活維持至得雨以後可以耕種爲止本會所辦甘省工賑計有堤工路工橋工三項

堤工最大者係蘭州附近沿山溪而至黃河之一段此堤告成以後附近數百畝良田及各村落均得永免水患

路工在蘭州區域內建修者計十處或新造或舖石或修理共長三百英里此外由皋蘭（卽蘭州）至金縣另築新路一條計長三十英里此項新路較之該處原有舊路可縮近十八英里按皋蘭附近爲糧食集中之處故改修新路以後交通方面實可收永久之利益

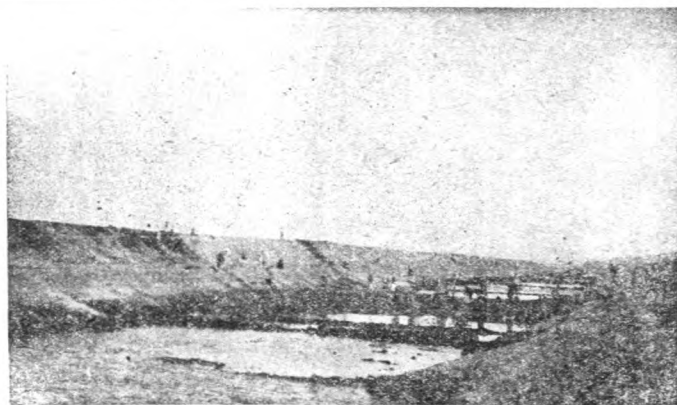
甘肅橋工大小不一其中最要者一爲西安至蘭州汽車路上安定附近之橋工一爲蘭州附近之橋工

以上各項工程用款共計十萬元所有工資及運費概以糧食折合支付之祇以限於款絀故甘肅工程已盡於此

將來工作

本年西北各省災情繼續增劇尤以陝甘豫晉四省爲甚故本會明年工作必將更爲繁殷刻已計畫者綏遠渠工明年仍按工賑辦法在該省西部災區招集災工運至薩縣工次以便繼續動工蓋綏遠西部本年早霍成災飢民甚多故也又明年春夏兩季在渠工及路工工作之工人預計將需數萬人之多云

總工程師塔德謹具



綏遠鐘口附近開掘薩托新渠



西丁莊信用合作社全體攝影

農民結社自課農村經濟之改良者已有八百六十五社即其一

農利股報告

本會提倡農村合作於茲七載其始也一般農民因不明原旨鼓吹不入其繼也過去政府復誤解本意否乎同情再則因時局影響以致諸般工作滯礙難行設非抱定不求速不務名之宗旨保持不畏難不惜力之精神循序漸進始終一貫恐是項有價值之工作久已停頓矣

查本會提倡合作初旨原係試驗性質期在獲得少許之經驗以貢獻於社會及政府今也合作運動已漸及數省大有風起雲湧之勢一時固不能遽論其成功然果能從此趨向光明則本會不亦如願以償乎以故在內服務者雖終日伏案不暇在外調查者連夜奔走不息不但以為苦反覺有無限之興趣及光榮焉

本股之組織

本股本年度之組織完全依照合作委辦會第五十三次會議議決之分工辦法凡關於研究訓練及擴充方面之事件由常務委辦規劃之成規事件由股主任負責辦理之是種辦法實行一年在辦事人員固可各盡其長而公務之處理尤稱敏捷焉

本年常務委辦為董君時進卓君宣謀間日輪流到會處理要公而股主任以次又分放款通信登記統計用品收發調查七組同事十七人俱能以自動精神分工合作每日收發文件多則百餘件少亦數十件分別處理都無延擱辦事效率可見一斑

合作運動之擴展

社數之增加 全年成立之新社共計二百十四調查後認為組織完善經合作委辦會承認者為數七十七連前總計承認社為二百四十六未承認社為五百七十二兩種共計八百八十八其中除江蘇江甯之豐潤及安徽懷遠之耿家村兩社外其餘八十六社佔河北省五十九縣茲將河北各縣社數統計表附錄于

後以便查閱（參看後附第一表）

社數既已增加而社員數股本數以及儲金公積金等數目自亦連帶增加參觀歷年合作進行狀況比較表即可知其梗概矣（參看後附第二表）

社務之進步 承認各社本年曾儘量調查考其成績分別列等結果甲乙等社大見加多實爲各社內容之逐漸改善與一般合作者力圖向上之明徵茲將歷年各社成績進步之比較情形列表如下

等列	成 考 務 社						總承 社數	民國 年份						
	未		戊		丁				丙		乙		甲	
	估 之 %	社 數	估 之 %	社 數	估 之 %	社 數			估 之 %	社 數	估 之 %	社 數	估 之 %	社 數
68.04	66					29.89	29	2.06	2				97	15
51.16	66					35.65	46	9.30	12	3.88	5		129	16
26.05	44	13.02	22	24.85	42	14.20	24	17.76	30	4.14	7		169	17
6.91	17	15.44	38	11.38	28	35.77	85	18.70	46	11.79	29		246	18

農利股報告

聯會之促進 合作社之發展既如上所述此外尚有

進一步之組織即「農村信用合作社聯合會」是也此一年間凡承認合作社數在同一區域中有組織聯會之可能者莫不自動積極進行截至年底先後正式成立之聯會共有安平西南區涑水西北區深澤西區（此三處成立較早）房山東北區蠡縣北區安平西北區蠡縣西區趙縣南區趙縣中西北三區等九處

以上九處除安平西南區聯會早經本會承認外其餘各處不但開成立會時派員參加指導且已有調查至二三次者成績多有可觀當提出合作委辦會擇尤承認以資鼓勵

合作借款

基金之加撥 因合作事業之擴充本會以前所撥之合作基金五萬一千元漸有不敷周轉之勢執行委員會有鑒於此用即議決先將去年指定之救災貸款三萬六千九百元除去費用全數撥作合作基金藉資周轉

借款總計 全年對各社貸款七十五號爲數三萬三千零四十元結至十八年年底借款總額已達十二萬二千四百十四元茲將十二月二十八日週結情形開列如下

項目	號數	總額
未到期者	五九	二四、九〇〇・七八元
到期者	一三	四、三七四・七七
展期者	二三	九、八九三・八六
清償者	一六〇	八三、二四四・五九
總計	二五五	一二二、四一四・〇〇

借款之減免 本會對各社之放款直接本係為協助合作社之進行間接即係減少農民之痛苦本年漆水縣婁村及上車亭二社以所借本會之款到期正在彙收交匯之際適大股潰兵到村所收之款不幸被搶報告情由到會本會當即派員前往調查證明屬實確因不可抗力所致司庫亦並無瀾職行為合作委辦會認為有分擔損失以示協助之必要結果各予減免損失之半數計婁村社九十九元八角四分上車亭社一百七十五元但同時通告各地合作社注意預防藉期此種不幸事件不再發生

社員借款之數額 按農村信用合作之主旨本為救濟中產以下農民願實際情形與此原則是否符合頗有注意之價值近因欲明了此點起見特將本年以前各社報來之放款額數分別大小統計一次得有下列之結果

額數	借款社員數	借款總額	佔其數之百分數
十元以下	七六五	六、三三三・五元	六、二
十元以上至二十元	三、九七一	五五、〇三三・三〇	三、五
二十元以上至三十元	九六九	一六、七六三・三〇	一、六
三十元以上至四十元	三三九	八、六六三・〇〇	八、三
四十元以上至五十元	一〇五	五、〇五三・〇〇	五、〇
五十元以上者多不過一百五十元	二六	一、三三六・一〇	一、三
共計	四、六六六	一〇一、一〇三・一〇	

就上列統計而言借款社員以十元以上至二十元者為最多以十元以下及二十元以上至三十元者為次多巨額借款則很少可以證明組社者確係中產以下之農民為夥與原來宗旨可謂吻合無間

社員借款之期限 本年底以前所收到各社之放款清單按其期限分別統計所得結果表示半年以上至一年之借款為最多半年或不及半年者次之此項短期放款以維持收穫中間之工作及生活費用最為適宜茲將細數列下

期限	借款社員數	借款數額	佔共數之百分數
六個月或不及六個月者	五六	二,三二〇.〇〇	一四.九
六個月以上至一年者	四〇四	八,八三〇.〇〇	八〇.九三
一年以上至一年半者	三三九	四,五四〇.〇〇	四三.〇
一年半以上至二年者	一六一	一,九二〇.〇〇	一八.九
二年以上者	九	一〇〇.〇〇	一.〇
共計	四、六六	一〇一,一〇〇.一〇	

社員借款之用途 合作放款最重用用途各社放款用途向係隨時造報歷年已有概括之統計（見後附第三第四兩表）茲更爲明悉究竟起見爰就十八年年底以前各社所報詳細區分統計一次查其中以還債爲大宗其次則爲買牲口糧食及農具等按信用合作之重大使命本在解除重利盤剝社員借款既以還債爲大宗不但用途正當且克表現農民已感覺到重利舉債之痛苦及合作之效用矣至買牲口糧食農具等直接間接亦無一不係生產用途其細數如次

用途	借款社員數	借款總數	佔全數之百分數
還債	一、四四	三、〇〇〇.〇〇	三〇.一
牲口	七五	一、二五〇.〇〇	一五.九
糧食	七元	三、一六五.〇〇	三二
農具	四三	八、二六〇.〇〇	八二
修蓋房屋	二五	六、三三〇.〇〇	六三

農利股報告

種類	數	金額
贖地	一	五、一四〇.〇〇
贖料	一	五、一〇〇.〇〇
開墾	三	五、〇三〇.〇〇
灌溉	三	四、八六〇.〇〇
婚喪	四	一、五〇〇.〇〇
其他	四九	九、六三三.〇〇
共計	四六六	一〇一,一〇〇.一〇

救災貸款

本會上年以直南災情綦重經執行委員會指撥救災貸款（無利息借款）三萬六千九百元委託災區內承認之各社代放截至本年四月二日即分別貸出款額共三萬五千九百四十二元計三十八社代表安平蠡縣饒陽高陽安國深縣深澤晉縣無極定縣趙縣廣平良鄉等十三縣嗣經對於各社辦理狀況注意考核得有下列之成績

放款公平 借款戶數總計爲二千八百五十九其中社員僅四百四十四戶佔全數不過百分之十六非社員達二千四百十五戶實居全數百分之八十四此可證明公平非社員多受其惠且一年之中並未接得各地對於此事不平之報告而調查員所到之社社外人復多同聲稱贊足見各社分配之適合
費用節省 照規定辦理是項貸款費用得開支所

貸款額百分之十而代辦各社實際開支平均不過百分之五最省者或尚不及百分之一並有深澤王家梨元社因開支太少自願捐出不向總會報銷

依期歸還 截至本年年底準期或先期清償者已有二十一社又歸還一部者十六社數額為二萬八千八百五十四元五角結欠七千零八十七元五角亦均在積極收集中不日可望悉數清結

用途正當 貸款用途計分九種以買食物者為最多數茲將詳情開列於下

用途一數	額	佔全數之百分數
買食物	二二、三九八〇〇	六二、三一
買食	二、四四九〇〇	九、一六
買用	二、九七〇〇〇	八、一七
買畜	一、九三六〇〇	五、一七
買籽	一、六四六〇〇	四、五八
修蓋房屋	九〇〇〇〇	二、五八
買地	五七〇〇〇	一、五八
買肥料	五二七〇〇	一、四七
婦女	一九二〇〇	〇、五四
未報	二五三〇〇	〇、九八
總計	三五、九四二〇〇	

代農事講習所招第二屆新生

本會資送農家子弟入學農事講習所一事對於華北農業前途貢獻至大本年該農事講習所復擬續招新生三十名仍請本會准予與第一屆學生同樣津貼嗣經本會執行委員會核議通過當於七月份合作訊(第四十一期)披露其簡章報名學生達五百餘人

認為有考試資格而發予准考證者一百八十一人准考證分甲乙丙三種甲為資格完全符合者乙則程度稍差者丙係雖程度相當而家境寬裕者(按本會資送之學生原以寒家子弟為主)

報名時期自七月十五日起至八月二十二日止不過月餘報名者竟有五百人之多實出人意表而五百人之中遴選三十人則考取學生之程度如何不待言矣茲將本屆招考自報名起以至考取止人數之變化表示如次

項目	人數	代表縣數	代表省名	附記
報名	五一六	五五	河北 河南 山西 綏遠 浙江	過期報名者八十一人在內
准考	一八一	四三	河北 山西 綏遠	
與考	七四	二三	右	甲 ³⁴ 乙 ³⁵ 丙 ⁵
考取	三〇	一三	同	甲 ¹⁹ 乙 ⁹ 丙 ²

以上甲種准考生不論考取與否其川資均由本會支給乙種則須自備川資應試但考取後仍享津貼待遇丙種考取後須自備費用入所不受任何津貼(按辦理是項考試費用開支二百四十九元五角五分計學生川資二百二十九元五角五分考試費用二十元)考試係九月十五日在北平大學法學院第一院舉行

第二次講演大會

上年代農事講習所招生時曾舉行合作講演大會一次成績甚佳本年復於九月十六日乘第二屆新生考試之機會假法學院第一院舉行第二次合作講演大會一天與考學生七十餘人全數聽講上午自九時起至十二時止首由常務委辦卓宣謀君主席演講繼農利股主任楊嗣誠君演講本會之合作運動及信用合作社之經營下午延請名人演講自二時起復由本會總幹事章元善君主席相繼演講者有河北省政府農鑛廳廳長代表胡邦憲君國立北平大學農學院農場主任陳宰鈞君農事講習所所長沈壽銓君諸君演詞皆有關於農事之改良及合作之要義不但闡發詳盡並對聽講諸生勉勵備至最後復由主席補充演講至五時竣事全體攝影並假該院大飯廳聚餐賓主八十餘人盡興而散

第五次講習會

合作講習會於每年農暇舉辦一次自去年第四次改由合作社自動組織本會僅從旁協助事後觀察效用至宏以故本年第五次仍依照該項辦法而擴大其範圍爰將河北所有合作組織各縣劃分十組自簡章由第五十一期合作訊公佈後各組即分頭進行結果除壬組以會址關係(參看後附一覽表之附註)未能

辦成外其他九組均已先後舉行各組聽講人數多者百五十人以上少亦數十人就中以戊癸二組人數最少然各有原因查戊組籌備時期不過一個月且屬地多山郵遞遲滯聞會之後尚有未接到通知者癸組又因會期距陰歷年關太近農民習慣未改故到會者較少

本屆各組參加籌備者除承認社外未承認社亦復不少殊足表現合作之進步此外各縣黨政各機關亦均熱心贊助尤非往年可比

各組開會時本股除派員襄助外並照規定津貼費用計九組共津貼六百二十餘元至九組聽講人數達七百以上代表縣數三十九社數三百三十四其細數詳見後附第五表(第五次合作講習會各組概況一覽表)

今後方針

本股積數年來之經驗深知人才缺乏爲現在合作根基不固之一重大原因良以農民多未受有相當教育往往一社之中辦事人才不過三五人甚或一二人此少數人一旦脫離合作社則該社社務立有停頓之虞欲求合作事業之根本發達勢非注意教育不可以是本股今後方針當對於合作教育多下功夫

農利股主任楊嗣誠謹具

第一表—河北各縣社數統計表

縣名	社 數			縣名	社 數		
	承 認	未 認	共 計		承 認	未 認	共 計
趙縣	16	48	64	博野	2	5	7
安平	37	39	76	武清	1	3	4
深澤	21	22	43	藁城	3	4	7
深水	24	18	43	鹽山	—	8	8
廣平	2	30	32	大城	—	7	7
肥鄉	—	50	50	高陽	2	3	5
蠡縣	27	28	55	固安	—	1	1
東鹿	6	19	25	高邑	—	6	6
香台	—	20	20	大名	—	24	24
獻縣	1	18	19	宛平	—	2	2
元氏	4	21	25	內邱	—	2	2
唐縣	5	15	20	滿城	—	3	3
河間	3	12	15	靜海	1	1	2
新河	—	10	10	肅寧	—	4	4
深縣	6	6	12	安新	—	2	2
饒陽	6	12	18	堯山	—	4	4
無極	8	2	10	晉縣	1	2	3
安國	6	8	14	良鄉	2	2	4
香河	9	12	21	廣宗	—	1	1
通縣	6	9	15	完縣	1	2	3
房山	11	11	22	曲陽	—	1	1
三河	3	5	8	武強	—	1	1
寶坻	1	7	8	成安	—	6	6
南宮	—	8	8	隆平	—	1	1
臨城	5	7	12	鉅鹿	—	1	1
栢鄉	2	7	9	順義	1	—	1
清苑	3	6	9	威縣	—	2	2
定縣	8	5	13	平鄉	—	2	2
涿縣	10	4	14	永年	—	2	2
曲周	—	11	11	總計 59 縣	244	572	816

(表中數目係民國十八年年底統計之數)

第二表—合作事業歷年進步狀況比較表

年 份		十二年	十三年	十四年	十五年	十六年	十七年	十八年
縣	數	8	10	24	43	56	58	61
社 數	已 認	—	9	44	97	129	169	246
	未 認	8	2	56	220	432	435	572
	共 計	8	11	100	317	561	604	818
社 員 數	已 認	—	403	1,270	3,288	4,354	5,624	7,862
	未 認	256	47	1,062	4,744	8,836	9,677	14,072
	共 計	256	450	2,332	8,032	13,190	15,301	21,934
社 員 股 數	已 認	—	418	1,367	3,048	4,105	6,341	9,160
	未 認	176	44	733	3,634	7,849	10,032	13,164
	共 計	176	462	2,100	6,682	11,954	16,373	22,324
社 員 股 款	已 認	—	元 691.00	元 2,281.00	元 5,825.00	元 7,984.96	元 10,322.80	元 14,703.75
	未 認	元 286.00	44.00	1,242.00	5,878.00	12,713.00	13,608.00	20,984.50
	共 計	286.00	735.00	3,523.00	11,703.00	20,697.96	23,930.80	35,688.25
已 自 認 集 社 資 之 本	儲 金	—	—	121.46	266.08	723.58	1,378.18	3,464.74
	存 款	—	—	169.86	1,195.11	2,550.28	4,465.05	2,519.49
	公 積 金	—	—	42.50	156.10	342.79	559.47	898.29
總 會 對 各 社 (已 認 社 未 認 社)	放 款 數	—	3,290.00	10,450.00	32,440.00	60,795.00	89,374.00	122,414.00
資本總額		286.00	4,025.00	14,306.82	45,760.29	65,109.61	119,707.50	164,984.77

(表中所列各年度各項數目均係年底週結之數)

第三表—總會放出口項經各社報明用途數額暨成數表

民國 年份	放款總數		造表總數		借報數額中之自集		總會放款中報明用途之款額		總額中未報用途之%		自集款與總會借款之比例(8:9)	
	社數	數額	社數	數額	數額	數額	數額	數額	數額	成數		
1	2	3	4	5	6	7	8	9	10	11	12	13
13	8	8	元 3,290.00	8	元 4,265.00	975.00	3,290.00	100.00	—	—	1:	3.37
14	13	15	7,160.00	6	3,584.00	191.00	3,393.00	47.39	3,767.00	52.61	1:	17.76
15	35	38	21,990.00	30	33,192.19	1,537.20	17,681.19	80.40	4,308.10	19.60	1:	11.50
16	54	56	28,355.00	42	42,072.60	1,593.60	22,479.00	79.30	5,876.00	20.70	1:	14.10
17	61	63	28,579.00	56	58,290.60	2,671.00	26,389.70	92.34	2,189.30	7.66	1:	9.88
18	72	75	33,040.00	62	63,290.76	2,210.00	26,866.00	81.31	4,919.00	18.69	1:	12.16

(表中各年度各項數目均係年底統計之數)

農利股報告

第四表—各社放出口項用途分配表

(就已經造報之數額統計——即第三表第七行所列之數額)

民國 年份	甲		乙		丙		丁		戊		其他		總計(即 放款中報 明用途之 數額)
	為籽料 購食或 買物 種畜植 之	費款 而借 之	為牲房 購畜 車修或 糶蓋置 而	備借 用之 款	為堤水 掘灌等 河溉事 業排而	借 等之 款	為必如 社需婚 會喪借 上任等 之	款 而借 之	為用 而借 之	為織事 之經 商等借 之	款	而借 之	
1	2	3	4	5	6	7	8	9	10	11	12	13	14
13	元 1,260.00	29.54	元 579.00	13.57	元 118.00	2.70	元 348.00	8.09	元 980.00	22.99	元 986.00	23.12	元 4,265.00
14	1,875.00	52.34	470.00	13.11	3.00	.08	26.00	.72	680.00	18.96	530.00	14.79	3,584.00
15	5,223.90	27.18	6,138.70	31.93	342.90	1.26	1,076.40	5.60	4,308.20	22.41	2,229.00	11.59	19,219.10
16	8,506.30	35.33	7,651.50	31.73	449.00	1.87	336.00	1.39	4,717.80	19.66	2,412.00	10.02	24,072.60
17	10,308.60	35.47	9,359.40	32.24	25.00	.09	517.00	1.78	7,177.00	24.72	1,673.70	5.70	29,060.70
18	8,449.00	29.06	8,814.00	30.31	190.00	.66	446.00	1.53	6,812.00	23.43	4,365.00	15.02	29,076.00

(表中各年度之數目均係年底統計之數目)

第五表—第五次合作講習會各組概況一覽表

組別	會期	上課時間	籌辦社名	會址	聽人講數	代表社數	代表縣名	費用	
								開支總數	總會津貼
甲	十八年十一月十二日至二十五日	三十四	西丁莊	廣平西丁莊	158	69	廣平曲周大名肥鄉	元 126.96	元 99.42
乙	十八年十一月一日至五日	三十四	胡家莊	肥鄉胡家莊	92	41	肥鄉廣平成安	69.85	69.85
丙	十八年十二月十一日至十五日	三十四	柏鄉大汪	柏鄉大汪	75	36	臨城邱南宮相鄉堯山新河高邑	78.64	78.64
丁	十八年十二月二十五日至二十五日	三十四	元氏大孔	元氏大孔	57	26	相鄉城高邑寧晉趙元氏	75.34	46.24
戊	十八年十一月二十二日至二十六日	三十	北放水	唐縣北放水	37	16	唐縣完縣滿城	36.13	36.13
己	十九年一月二日至六日	三十	安國城內文廟	安國城內文廟	93	49	無極安國隆平博野縣安平	95.00	95.00
庚	十八年十二月十一日至十五日	三十	深澤北趙八莊	深澤北趙八莊	118	58	深澤陽定深澤東鹿無極	113.20	100.00
辛	十八年十二月十一日至二十五日	三十	河間小里文	河間小里文	53	22	大城鹽山河間獻縣	76.03	60.00
癸	十九年一月十一日至十四日	三十	北六百戶	香河北六百戶	34	17	通縣香河三河	35.48	35.48
總計	—	三十	四十三社	—	717	334	三十九縣	706.63	620.76

1. 其中己組一組會期本定為十八年十二月一日至五日只因郵遞延誤得信較遲候期籌備已來不及故展期至十九年一月二日至六日
2. 壬組担任通信者是良鄉琉璃河社該社亦曾着手籌備因所籌借之會址（本鎮兩級小學校）被軍隊借駐結果停辦
3. 已辦各組費用多數由本會依照簡章津貼其不敷之數則由各社分別負擔

附註

河北華洋義賑會農事試驗場十八年度報告

本分會職員

【會長】梁如浩 【副會長】柏樂五 【名譽幹事】趙元禮
 蘇嘉禮 【名譽司庫】卞肇新 甘博樂 【執行委員】趙如
 浩 趙元禮 張佐漢 孫鳳藻 卞肇新 趙德珍 杜克臣
 李寶誠 柏樂五 裴百納 劉宗普 金井潤三 高木真義
 穆司鐸 甘博樂 蘇嘉禮

本場成立三年於茲本年工作最初雖感困難幸結果成績尚佳去年十二月底本場曾舉行大規模之賽雞會一次鄰近農戶參加者頗為踴躍是時本場附近雞蘊甚盛間有帶疫與賽者致本場優良品種亦被傳染不數日間悉數倒斃但其後復就農戶原有品種加意改良結果頗佳現已得有優秀之品種矣又燕京大學前此所贈優良之小豬一頭本場以其體格過大不能與當地牝豬交配現已改用較小之品種按照合作辦法借給農戶配育新種結果亦佳

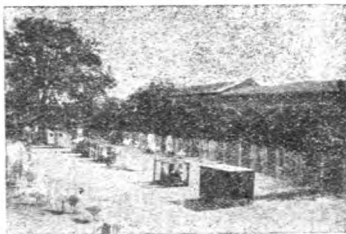
本年本場試驗之農作物計小麥十二種稻三種玉蜀黍三種花生二種棉花二種成績均頗良好此等農作物所產之籽種農民採用亦甚踴躍本場附近一帶今春奇旱之後繼以夏日霪雨同時永定河決口成災幸本場地勢較高損失極微且雖遇春旱今秋收成仍屬豐稔

本場今年照例之工作為改良農具十八種雞種雞

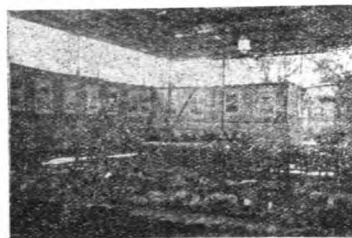
舍四種豬種三種豬圈四種人工孵卵器一種及牧羊養蜂等事此外對於農民住屋亦曾利用當地原有材料及做法加以改良務期適合衛生以便農民仿造此項工作業已見效

本場今秋曾與通州潞河中學農村生活學系合辦農產競賽會五次其中在以真營(會址在本場)一處而論農民與賽之出品逐年增加可以證明此項工作將來確有發展之可能蓋該處此項競賽在民國十七年僅有出品九十二件十八年四百二十九件本年則增至一千四百四十八件也又該校亨脫君現經本場主任王焯勳君請其擔任專門顧問明年仍擬請其續任斯職云

副會長柏樂五謹具



會堂歷績成輝養年本場驗試事農店后卓會分北河



品織成蔬菜之列陳下棚室在場驗試事農

河北華洋義賑會農事試驗場會計報告

十八年十一月三十日止

	收 入		支 出	
河北華洋義賑會農事試驗場報告	元		元	
	花旗銀行定期存款(十七年十二月一日)	6,500.00	薪金	960.00
	定期存款利息金(十八年七月止)	260.00	旅費運費	155.16
	現金(十七年十二月一日)	893.07	農具	428.02
	花旗銀行活期存款	6.76	工資	581.35
	糧食及籽種售價	237.21	修繕	46.61
	雞種及雞蛋售價	7.25	籽種	37.96
	牲畜及蜂羣售價	93.45	肥料	56.00
	農具租價	11.15	牲畜	210.83
	地租	50.00	飼料	123.30
	雜項收入	14.67	展覽會及競賽會	258.29
			建築材料	202.22
			交際費	52.37
			印刷文具郵費	93.08
			煤火	54.60
			地租	358.00
			透支利息	18.71
				元
			3,636.50	
		定期存款(十八年十一月三十日)	3,000.00	
		現金結存(十八年十一月三十日)	1,437.06	
	元		元	
	8,073.56		8,073.56	

基金保管員柏樂五謹具

查帳員證明書

上項河北華洋義賑會農事試驗場會計報告業經本員按照原附單據核對無訛

查帳員格來姆謹具

山東華洋義賑會十八年度報告

本分會職員

【會長】 山理 齊魯大學校 【副會長】 石紹先 大有銀號

【洋文秘書】 戴思德 亞細亞煤油公司 【華文秘書】 張達忱 青年會

【洋司庫】 伍樂福 齊魯大學校 【華司庫】 陸廷撰 交通銀行

【董事】 米壽 義品放款銀行 車百開 共和醫院對門 白德風 紅家樓天主堂 苗星垣 成豐麪粉公司 衣振青 東關長老會 于耀西 胡漸遠 津浦車站

【執行委員會委員】 山理 張達忱 伍樂福 衣振青 戴思德 苗星垣

【執行幹事】 陳篤人 【賑務監察員】 德福蘭

【掘井監察員】 林德海

本年度工作告終又成本會歷史上最光榮之一頁
綜計一年來工作趨重於工賑是項工賑共支賑款三
〇四，〇〇〇餘元至施賑項下則僅支三，五四一
元

工賑方面尤以掘井貸款最為重要共貸出井款約
二十萬元工作面積占山東河北二省在河北者共四
縣曰威縣肥鄉廣平大名在山東者共六縣曰武城恩
縣夏津堂邑東昌冠縣每井所貸之款自七十五元至
一百元不等迨至結束時計共掘井約二千眼

除掘井貸款外本會又撥款四萬四千五百元在山
東河北修築下列之汽車路

一 大名至龍王廟路工
二 南館陶至大名路工

三 東昌路工

四 沂州路工

五 聊城路工

隄工方面計共撥款三萬二千元作修理臨清濮州
及甲馬營等處河堤之用

本會此外又在膠濟路龍山鎮設立一小規模之農
事試驗場試種新籽種分發與附近農民種植裨益不
淺旋又撥款六千元充作採購耐旱籽種以備分給於
缺少雨水之各地農民

一年間本會會員亦迭有更動六月間賴恩源君離
濟回國辭去司庫職務伍樂福君當選繼任至八月戴
思德及米壽兩君亦以事難濟相繼辭職後又有二會
員以政治牽涉不得不暫時停止職務同人等至今尚
以為遺憾焉總會職員之來濟者有艾德敷及塔德二
君

至九月底本會賑款告罄後繼之款無望不得已將
辦事處結束職員亦遂星散

會長 山理 謹具
執行幹事 陳篤人



河南許昌以西三十里之平糶辦事處

河南華洋義賑救災會十八年度報告

本分會職員

【會長】劉炳章 柯來恩 【司庫】杜俊 宋作珍 【秘書】郭景岱 趙理明 【執行委員】李光恒 鄭宗彥 謝可法 貝雅士 【董事】劉炳章 杜俊 郭景岱 李光恆 鄭宗彥 杜光俊 楊捷三 劉同居 何日章 張鴻烈 路廣壽 宋則久 賈良劍 秦玉田 吳山 朱玉珊 董子儀 劉龍光 李相宏 柯來恩 宋作珍 趙理明 謝可法 貝雅士 夏宗士 施愛禮 陸德恩 賈師誼 賈執中 孔維德 費趨福 梅順生 法如律 柏長青 賈禮興 雷文達 費約翰 李瑪定 【出席總會代表】劉炳章 柯來恩 【幹事部】總幹事 李相宏 稽杉股 張士傑 文牘股 劉聽甫 庶務股 梁國澤 森林股 劉少俊 工程視察員 陳瑞生 辦事員 劉文明

緒言

本會在上年五月改組以前賑務工作久形停頓一則時局假擾再則經濟困難無法維持不得不抱消極主義也乃自去歲迄今豫省旱蝗兵匪相繼為災秋禾既未登塲麥苗多未播種加之兵匪搜括十室九空餓殍載塗瘡痍滿目各縣請賑文電交馳本會職司救災何忍坐視於是召集會議重新改組乃向各方代為呼籲得承北平總會及上海華洋義賑會運糧撥款極力協助始於工賑平糶急賑移民各項分途籌畫努力進行無如災廣款絀普濟為難力與心違殊覺耿耿謹將一年以來工作情形摘要陳明海內仁人幸垂察焉

會務概要

一 經濟狀況 查本會十八年開始僅存賑款一千餘元經費尙難維持何能言及賑濟所有賑款幸賴北平總會及上海華洋義賑會隨時協助儘量撥款始得分配災區略資救濟至本會經費僅恃存款些微利息及剪售柳梢之款掙節開支以維現狀

二 二選選職員 查前以時局不靖本會董事職員強半離省以致開會不足法定人數待議事件無法表決頗感困難本年會選舉懷履光君爲西會長仍舉劉海樓君爲中會長並補中西董事數人以足法定人數

三 變更幹事部人員 本年春間文牘股主任錢嗣麒君因病出缺卽由執委會續聘劉聰甫君補充夏間總幹事李聲軒君辭職復由執委會委託稽核股主任張士傑君代理農林股主任劉少俊君因日久離職且以款項支絀農林無力舉辦由執委會暫將該股取消所有該股事務委託庶務股主任梁園澤君照料幹事部人員多係兼職較前頗覺忙碌而本會經費亦因而益省焉

四 林事試驗

甲 惠濟河 查惠濟河於民國十一年由本會以工代賑疏濬後卽於沿岸種植柳樹二十餘萬株原係包人看護嗣因看護不力損失頗鉅復於十六年僱人看護當時尙存十八萬四千餘株適值當局公令培植

森林經營房管理處暨開封建設局函商砍用幾過半數上年冬季投標修砍共計收入二千六百七十餘元藉以彌補本會雜支雖則獲利無多然培植森林鞏固堤基亦屬防災要政不無成績

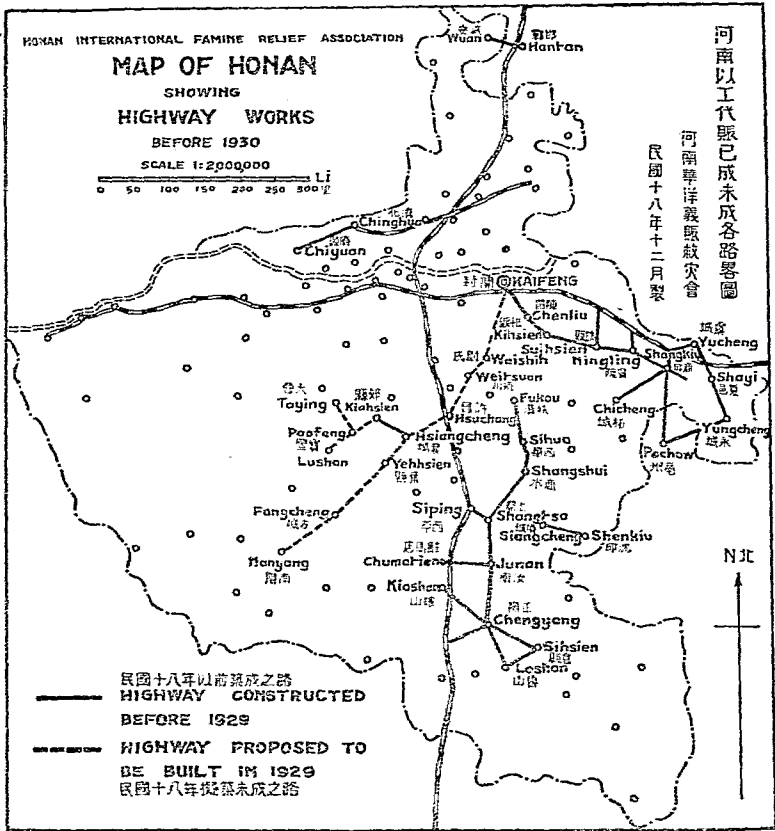
乙 西關區 本會前在省城西關購地十頃種植柳樹約佔該區十分之七以爲農林試驗乃地屬積沙植物生長不易所植柳樹大半乾枯僅存四成擬俟明春調查沙地相宜之植物再行補種藉資試驗

丙 苗圃 查該圃勦辦之初本係租人園址祇以土質不良頗難培植數年之久養成樹苗無多殊鮮成績因將該地退租以節經費所存樹苗因該園主來函請求仍留該園以作紀念

五 會議紀要 本年開執委會二十一次年會二次春季年會修改會章六條改定章程秋季年會因交通梗阻延至十一月舉行開會二次初次主席劉海樓會長二次主席懷履光會長臨時中主席公推張伯英廳長議決撥款協助公路局修築開路以工代賑撥款協助振務會設立災民收容所各案函請總會核准施行

賑務報告

一 賑款之來源 本會自得北平總會及上海華洋義賑會之協助始有復活景象本年秋季間又承河南省



政府將前借總會基金十二萬元由賑務會如數撥還由總會撥歸本會分配急賑工賑之用本會得此鉅款後一切賑務可望積極進行

二工賑 調查今春豫省災情原以西南爲最重非得延長工作不足以資救濟故商請北平總會核准修築許宛汽車馬路以工代賑蓋西南各縣地處偏隅道途梗塞言生計則運輸爲難言勦匪則調兵不易以致民生凋敝土匪橫行此路若果告成交通便利天災人禍均可消弭於無形誠屬救災防患之要務經總會聘任塔德總工程師親赴南陽一帶調查復向省政府接洽後經總會議決籌撥賑款二十五萬元爲修路費復委姜工程師分段測量於四月間先由南陽開工進行頗利不意時局陡變土匪猖獗招工爲難只得暫行停辦計僅修成馬路三十餘里致未能實施原定之計劃殊爲憾事本年年會復加討論擬俟大局平定繼續修築以竟全功

三急賑 查總會宗旨注重工賑蓋工賑既可延長時期且免養成貧民依賴性質又可爲地方謀永久利益法至良意至美也惟工賑難及老弱平糶無濟赤貧感於各方請賑之急切故本會於急賑不得不加注意幸賴上海華洋義賑會陸續協助急賑款項四萬餘元始得調查極重災區略爲撥助秋間又承總會於省政府撥還款內分配急賑用款八萬餘元本會乃於十月間開會議決撥款四萬元派員分赴豫西新瀋陝靈閩等縣調查散放以期實惠及民及委員出發後即遇西北軍興



河南惠濟河兩岸之樹木
該樹係國民十一年大災時所植者

調查為難迄今尙未竣事辦賑之難可見一斑各縣撥款細數詳後表

四平糶 本年春間因運途阻滯各縣缺糧非但貧苦災民即有力之家亦患無處購食因商請北平總會於東省購辦雜糧四百噸運到許昌本會派員分運河北安陽及西南方城葉縣襄城禹縣臨汝魯山郟縣寶豐等縣按照本地糧價減價平糶以濟民食雖糧少災深未能普濟然全活災民亦屬不少但未得源源接濟以全始終未免遺憾

五移民 移民就食本為救荒善策北平總會在平撥款七萬餘元籌辦移民事宜頗著成效河南旅平賑災會及河南省賑務會在開封鄭州等處設立移民招待處本會籌撥二千元襄助進行惜軍事忽起無車運送以致停頓殊為可惜

六調查 本年春李除派員分赴重災之區調查外復印就調查災情表函請全省各縣郵局代為查填報告秋間又派本會庶務主任梁東橋君親往豫西各縣調查冬季又函請各縣郵局填表報告以為籌辦明年春賑預備

附誌

一河南省政府撥還十二萬元之經過 查北平總會前存交通銀行基金十二萬元前由省政府提借暫濟軍需久未撥還以致本會會務無法維持本年秋間

河南華洋義賑救災會報告

總會委託柯樂文君來豫向省府接洽並由劉柯兩會長從中斡旋得承省府韓主席垂念救災急需轉飭河南賑務會與總會訂立協定書如數撥還仍歸河南賑災之用本會前撥豫西四萬元即係該款災民受惠良匪淺鮮

二誌謝 河南省政府賑務會撥還本會十二萬元謹此誌謝 河南全省各機關及各縣政府贊助本會得以進行並此致謝 中央交通部頒給電報免費執照俾得傳遞賑務消息無任感謝 河南各縣郵務局屢次代為調查災情填表報告庶得悉災情輕重分別籌賑同深感謝

各縣平糶賑糧分配一覽表

縣別	噸數	種類	經理人
彰德	一〇〇	高	梁實
襄城	五〇	全	葉自
葉縣	五〇	全	鄧乘
方城	五〇	全	周乘
魯山	二六	全	孫維
郟縣	二六	全	上德
寶豐	二六	全	上上
禹縣	三六	全	上上
汝州	三六	全	上上
總計	四〇〇	噸	

撥款一覽表 十七年十二月一日至十八年十月三十一日

南陽	一〇,〇〇〇,〇〇〇
滎陽	一,五〇〇,〇〇〇
洛陽	一,五〇〇,〇〇〇
泌陽	二,〇〇〇,〇〇〇
內黃	一,〇〇〇,〇〇〇
臨漳	一,〇〇〇,〇〇〇
魯山	四,〇〇〇,〇〇〇
南召	二,〇〇〇,〇〇〇
鎮平	二,〇〇〇,〇〇〇
鄭縣移民招待處	一,〇〇〇,〇〇〇
陽武	一,〇〇〇,〇〇〇
鄭縣貧兒院	二,〇〇〇,〇〇〇
襄城	一,〇〇〇,〇〇〇
開封移民招待處	二,〇〇〇,〇〇〇
桐柏貧兒院	二,〇〇〇,〇〇〇
鄭縣貧兒院	四,〇〇〇,〇〇〇
輝縣	二,〇〇〇,〇〇〇
濟源	一,〇〇〇,〇〇〇
陝州	一,五〇〇,〇〇〇
靈寶	八,〇〇〇,〇〇〇
閩鄉	七,〇〇〇,〇〇〇
新安	五,〇〇〇,〇〇〇
灑池	五,〇〇〇,〇〇〇
桐柏貧兒院	五,〇〇〇,〇〇〇
魯山	七二八,〇〇〇
賑務會收容所	五,〇〇〇,〇〇〇
總計	八〇,〇二八,〇八〇

山西華洋救災會十八年度賑務報告

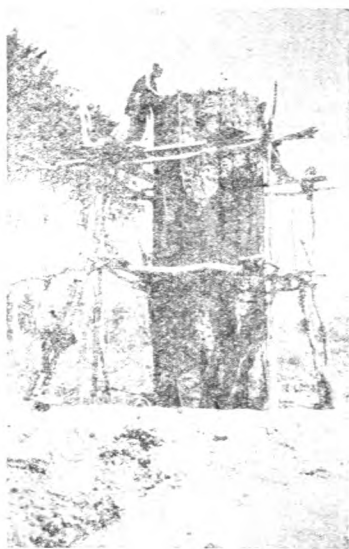
本分會職員

【會長】 南桂馨 【副會長】 新常富 【幹事】 耿步蟾 吉
 禮泰 【司庫】 武盡傑 納自敦 【會員】 王錄勳 劉世勤
 韓世琦 陳受中 邱仰游 德勝 杜秉夫 江轄仁 康範格
 李尙仁 敖遠橋 瑞偶 【書記】 張天詰

本分會今年之賑務工作較去年大有起色全體職員皆能常川在省不若去年之因戰事而泰半星散加以本年省內各處災情甚顯亟需賑濟因之本分會之工作更有長足之進展本分會本年所有賑款雖不足應付各項大規模之賑務但已辦之賑務仍不無相當之成績且對於各項具有巨大價值之賑務計劃亦無不精密研究以期將來實施以後確可收得永久之利益

晉省當局對於本省賑務前數年間已極注意本年大災中央及本省省縣各當局籌賑尤為積極故災民總數獨較他省為少否則災民死亡必將增至數千萬可敢斷言也目下晉省已成之汽車路共有四千里其工程雖不能謂為盡善盡美但通行各路之汽車已及二千輛其中運貨者約數百輛自行車及人力車亦往來如鯽並另有較良之鐵路由平漢鐵路直達本省內地晉省交通雖不能謂為十分完備但比較上已屬便

掘井工程——圖中係磚砌之井牆備築入地下之用



利多多矣

統計本年晉省所籌賑款除由政府自籌國幣一百萬元辦理急賑及具有防災性質之路工渠工等賑務外復有當地各善團捐募國幣七十五萬元及中央政府撥付賑災公債票面一百萬元變價所得之六十六萬元亦悉充本年災賑之用

政府對於晉省之賑務工作既如上述但本會在晉省工作之範圍仍屬極廣本分會在上列政府賑務工作中現擬予以相當之貢獻以為努力協助之表示如選擇效率明顯之防災計畫俾實施以後可為萬世之

典型是也此項貢獻雖非急需但因其具有莫大之效能刻正為之調查研究提出以供採用此項工作本年可以報告者如下

(一)本會今年最有價值之工作為提倡國內試種耐旱籽種一事此項籽種原係各國土質乾燥缺雨之處所產前由公理會敖遠橋君購入若干按照本省土法試種結果甚佳本會現已籌妥經費向美國定購耐旱之高梁等以便分配省內各區種植此項經費來源如下

華洋義賑總會四萬元 公理會三千元 山西華洋義賑會五千元(內有上海華洋義賑會一千元)

山西省政府三千元

此款可購耐旱籽種二十萬磅除提出一部撥發陝北種植外餘皆分配本省農戶應用此項計畫如能實現則此數年內縱使本地籽種完全失敗此項籽種生長仍能良好山西省政府對於此事亦在提倡進行並決定於上項籽種散放農民時予免費運輸以示鼓勵按陝甘兩省農產物以高粱為主故此種防災計畫對於晉省實具有莫大之利益也

(二)牧羊亦為山西普通職業之一種荒山瘠地隨在皆有縱遇荒旱亦能生存但居民不知利用羊毛製衣僅以低價售之於市未免可惜耳倘彼等能如今日

之紡紗而於室中從事毛織則雖遇旱荒亦可賴以豐
衣足食本分會有鑒於此現正籌集鉅款從事提倡

(三)本分會前曾撥定工款二萬元以爲興修候補
玉門渡間長一百三十里之汽車路工及由此展修至
黃河岸計長二十五里路工等用經本分會代理會
長新常富君實地測勘以後根據下列理由認爲上項
路工亟應同時興修

(甲)該款用途按照工賑辦法在該路以南災區召
集災工使之工作計勞授食

(乙)此項汽車路工修至黃河渡口則商旅可以由
此入陝對於兩岸居民生計大有裨益

(丙)渡口上游之黃河沿岸附近產煤頗豐往日由
水道運至此處即改用騾馬駱駝由小道馱載入省上
項路工告成則運輸便利煤價自低發展實業利裕民
生胥賴於是

(四)本分會計畫上項路工時對於玉門渡擺渡及
黃河水運問題亦曾引起注意蓋該處水流湍急居民
因渡河而損失生命財產者不可勝計本分會計畫擬
在兩岸峭壁連一鐵繩橫貫河面懸以木籠往返牽行
以便商旅或另置巨大之鋼甲汽船以備擺渡之用此
等計畫對於兩岸居民裨益非淺亦可謂爲防災計畫
之一種

(五)本年蒲州災情奇重惟聞該處地下泉水頗爲
充足本分會刻正研究擬在該縣辦理掘井以利灌漑
此項井工或有實現之可能

(六)本年運入本省各災區之賑糧共計如下
運入晉北大同縣玉米二百噸辦理平糶以平市價
運入晉南河東區玉米高粱小米共四百九十六噸
交由本會支會辦理平糶上項賑糧共收回糶價四萬
五千零八十二元四角六分現因省政府允將前此代
運上項賑糧之運費全部豁免故該款將來或可仍充
本省賑務之用按上項運費爲數頗鉅省政府慨允豁
免其維持本分會賑務之盛誼殊爲可感

本省明年情形預料仍不見佳今冬雖曾見雪但時
間過遲大部分冬麥已不及播種據總會執行副幹事
柯樂文君等之視察及官方與教士等之報告均謂晉
北十三縣明年春夏兩季災情必將劇烈云

汾州一帶亦有災情但較上述災區稍輕本行東南
河東一區明年春夏災情亦將劇烈目下該區有數處
已發現可慘之災情事實上已與陝西西安附近相同
該區在明年秋收以前待賑仍極殷切本省當局及各
賑團若不努力救濟則陝西可怖之災情亦將見於河
東區內矣

幹事 耿步蟾、
吉禮泰謹具

(本件原文係英文由總會譯漢 編者註)

中國華洋義賑救災會湖北分會十八年度報告

主席員勳成閣 副主席周星堂
司庫 韋英士 萬澤生

委員 勳成閣 荷荷牙領事
周星堂 漢口商務總會
萬澤生 武昌第一紗廠
蔡輔卿 漢口慈善會
後藤富賀美 漢口日清公司
羅滿毅 漢口法商銀行
陳時 武昌中華大學 長
克良 漢口嘉利洋行大班
韋安遜 漢口祥泰洋行大班
范爾必 粵漢鐵路工程師
徐維榮 漢口福中公司經理
韋英士 漢口麥加利銀行大班
鄭燮卿 漢口總商會前副會長
藍希周 漢口總商會委員
蕭純卿 漢口總商會委員
賀衛夫 漢口水電公司經理
汪書城 漢口聖公會會長
馬保羅 漢口美孚洋行
涂顯德 湖北水利工程師
安立森

民國十一年三月十三日
任 期

本年委員之更換

中國華洋義賑救災會湖北分會報告

自花旗銀行經理艾爾芬君辭去本會司庫職後復選漢口麥加利銀行經理韋英士君繼任司庫之職其餘補選人員為韋安遜君馬保羅君涂顯德君安立森君徐維榮君鄭燮卿君藍希周君蕭純卿君汪書城君賀衛夫君他如羅滿毅君服務本會五載不意於本年六月因病謝世其遺缺由施金聲醫生繼任之

在一二六九開全體委員會共四次按會章第九條之規定九月會議即係年會所有職員經此會議公決仍舊並無更動在六月會議時選舉本省兼代主席方本仁為本會名譽主席惟方主席在職不久於秋間即調往他處

小委辦專辦特務如下

甲 本會於六月會議時對於聘請方兼代主席為本會名譽主席案公推蔡輔卿鄭燮卿二君先與方兼代主席接洽探其意旨後接方兼代主席函復甚為贊同

乙 關於冬賑案 公推馬保羅徐維榮二君前往漢口乞丐救養所調查該所乞丐是否有添製被褥之必要如必需添製本會以四百元由二君有全權購辦二月二十一日開會二君當場報告途購舊棉被若干途由該所監視分發乞丐

丙 關於本會華幹事與壽別被黃陂漢口搗亂代表李瑞堂等控訴案 公推馬保羅陳二君詳為調查接二君報告於九月會議時查與及口地方審判廳判決書略同該判決書刷印中英文二因李瑞堂等所控與幹事違法情形並無確據可以證明也

除購置漢口乞丐教養所棉褥若干外尚有雲夢縣

陝西分會丁千橋神父小影 穆懿爾君攝



災民之賑濟由本會捐洋百元交由漢口聖公會經手辦理該災民共一十五家受賑者計一百零五口

黃陂瀉口開工 此工程之大概業於十六十七等年報中略為敘述按十六年借洋一萬二千元十七年借洋三萬五千元此次借款規定以二萬元加修堤工一萬五千元修築開工其開工之款所以尚未完全付給者因該境加修委員會擔任籌措之款至堤工完成相差甚鉅不特堤工工費尚須在開工款項內暫撥九千元發給土工工資即監工人員薪金亦須墊付洋四千四百十六元七角此十七年第四次借款所以僅付給三萬三千四百十六元七角之情形

也以上歷次借款該境並未按期一次歸還本會決定該境若不還款所有工程絕不再事協助但該縣縣長暨境首仍然繼續要求因之發生辯論其結果該境畢竟無力完成開工致境內田土不能耕種故本會借款尙屬虛懸也本會對於該境擬決定謝絕已如上述因該縣官紳再三要求且該縣西陵境於民國十四年借去洋數萬元尙未歸償是以於六月六日會議規定民生垸工程因水勢漸漲無論如何該開工必俟秋後方可進行該縣長如在此時期能將西陵境之款催收一部分民生垸亦自籌同等之數本會可將西陵境之款轉借與民生垸助其開工之完成本會決定此議案後一面函達該縣長知照該縣長即向西陵境民衆催收收數多寡傳說不一因該縣長收到款項時並不交由本會竟直接付與民生垸開工委員會是以多寡本會不得其詳也在此收款期間本會曾函詢該縣長數次均未接復繼函請交涉署令行該縣長究竟收款若干嗣接交涉署轉到該縣長函復亦未叙明所收確數本會以該款無論收到多寡既未由本會經手轉付亦未得到該縣長及境首正式收據按之正理諸多不合再催該縣長答復後接來函乃云已令該境經手代表前來本會補行借款手續如該代表等遵令前來訂立

借款合同斯爲該院第五次之借款也按本會之借款五次原期該堤開工之成立奈該開工至今仍僅修築三分之一該堤因經費支絀商請本會西工程師侯維德將前築之月堤挖開放出堤內積水網取魚業變款接濟工需俟工程師按工程計畫原未允許該代表等望款心切仍然自行挖開矣

借款策略 各縣還款問題仍形滯頓所有困難情形十五至十七等年年報業已詳述無俟再言但本會對於借款各縣除派員直接往催外並迭次函請省縣各級政府嚴令催促奈時局變化起伏不定迨某處還款辦法業將規定忽又發生匪共騷擾情事致擬定之法不能實行本年雖收到洋數千元除發給收款員薪費等項外所餘亦寥寥無幾也

總論 本會採取輪流借款修堤辦法開始四年頗稱順利現仍繼續進行但訂約借款之處雖業經獲利終不履行契約按數歸還必須得政府協助方爲有濟本省政府人員更換不迭甚至不及一年全體人員亦有完全改組情事且其急務大多數在軍事上進行對於催款方面雖亦曾爲相當之協助無如比年以來省境匪共並未肅清政府派兵勦辦該匪等此擊彼竄終難一鼓蕩平此種事件阻碍本會收款進行甚巨茲不能輪流挹注工作職此故也前簡家灣借款政府至今



林水開渠第一日本會工程師召集工人訓話情形

尚未列入預算預備歸還此款如不得最高政府機關維持恐終難收到耳

執行幹事 卜圖齡
龔壽卿 報告

中國華洋義賑救災總會陝西分會十八年度報告

本分會職員

姓名	年	籍	貫	出身	身	本會職務
康寄遙	四十九歲	陝西臨潼	北京	大學畢業	正會長	
武成齋	五十二歲	英	國	教	副會長	
路容生	四十四歲	英	國	教	總幹事	
丁午橋	五十三歲	西班牙	牙	教	司庫	
白紹儀	四十八歲	陝西郵縣	陝西	高等科畢業	幹事	
賀仲範	六十歲	陝西渭南	前清	舉人	幹事	
安祝仁	六十三歲	瑞	國	教	幹事	
慕潤身	五十二歲	英	國	教	幹事	
包爾壽	三十四歲	意	國	教	幹事	
唐美德	二十八歲	大	利	教	幹事	
王蔭之	六十二歲	陝西嵐皋	留日	畢業	幹事	
格不父	五十三歲	陝西藍田	留日	畢業	幹事	
惠春波	四十九歲	陝西長安	留日	畢業	幹事	
李雲青	三十五歲	陝西渭南	留日	畢業	幹事	
郝照初	三十九歲	陝西長安	留日	畢業	幹事	
吳彬如	四十六歲	陝西西安	留日	畢業	幹事	
趙寶珩	五十歲	陝西與平	留日	畢業	幹事	
賈毓蘭	四十九歲	陝西渭南	留日	畢業	幹事	
陳潤之	三十五歲	陝西臨潼	留日	畢業	幹事	

竊查自去歲十二月以來陝西災情漸入嚴重時期加以土匪時擾軍事迭興交通幾經隔斷糧款無法運輸會務進行其難數倍於往昔無如時局愈趨險惡災民愈益增多街巷填塞待賑急切分會職司救濟責無旁貸勉竭棉薄冀補涓埃茲就一年以來辦理急賑廠收容所工賑及補助其他粥廠收容所醫院防疫等經過情形縷析陳之

(一)關於急賑者 查陝北靖邊定邊等處連年荒旱於去歲十二月間續撥五千元合前五月間所撥之五千元共為一萬元而橫山災尤慘酷亦予撥賑二千元以陝北籌賑會見聞較確予撥三千元交由該會酌量散放俾免向隅中部鄜縣洛川甘泉等縣流亡過多亦予各撥一千元俾資安輯嗣因災區過廣恐或以耳目難周致多貽誤特請總會於榆林更設分會凡屬於陝北賑務直接向該分會接洽由該會察奪支配賑品而本分會所賑渭河流域等三四十縣復分為西安同州三原鳳翔等四區支會俾各分管若干縣分任調查散放各事宜以後凡所撥發糧款直接發與各區支會由各區支會轉給所統各縣以期呼應靈通至支配糧款概以飢民口數為標準計西安同州鳳翔三原四區當時共計飢民人數一百九十一萬餘西安區撥糧七十四噸同州區撥糧五十一噸三原區撥糧五十九噸鳳翔區撥糧五十六噸同州區又撥款七千元鳳翔區撥款四千元均由該會察核所屬各縣災情輕重地方情形或設粥廠或設收容所以期實惠及民款無虛糜此外因嵐皋災情異常慘酷予撥四千元漢陰窮瘠

火災特重予撥六百元華縣水災沖沒秋禾飢民嗷嗷待賑甚急予撥三千元交由該地方正紳妥爲散給俾免遺瀝此辦理各縣急賑之情形也

(二)關於粥廠者 分直接辦理與補助其他粥廠二種直接辦理者有近省東北鄉墾垣堞西北鄉葉家寨暨涇陽高陵富平臨潼之櫟陽關山閻良三原之東鄉大程鎮渭南之下邽等十一處有因該處已有之粥廠量予補助者撥與長安南鄉粥廠二千元臨渭河南區粥廠各一千元鄠縣同官武功寶鷄粥廠均各一千元省垣內回坊粥廠二千元文教會粥廠一千元商縣粥廠二千元先後共用糧四十五噸款七萬餘元此辦理粥廠之情形也

(三)關於收容所者 先後共設九處陸續收容男女老幼多至二千七百五十名口截至十一月底共支洋十一萬元此外又補助嬰孩收養所一千元邠縣育嬰堂二百元此辦理收容所之情形也

(四)關於工賑者 查修理由藍田達商縣車路係於十七年六月開始興工曾經去年八月呈報辦理情形在案現時該路由藍田縣城至藍橋鎮一段五十餘里工已告竣除前撥過兩萬元外又補給尾欠一千九百四十六元此辦理工賑之情形也

本年入夏以後死亡枕藉臭氣薰蒸癘疫繁興復提

出二千五百元交廣仁醫院暨西安紅十字會隨時施診用資防疫此辦理防疫醫藥之情形也此外又撥助陝西佛化社布施功德會五百元以示各界一視同仁無分畛域凡此皆本年賑務經過之事實也
至未來之籌畫尤有不容稍緩急須計畫者本年八



榆林米家園秤量賑糧之一瞥

月至今雨澤過少計夏麥所收不過二百分之一秋禾多秀而不實約收百分之六二麥播種不及十之二三統計秋糧僅足維持三數月加以兵匪水火山風沙雹霜虫蝗毒霧癘疫等偏災迭告子餘之民災上加災閭閻幾斷炊煙向者富厚之家今皆轉爲窮乏貧者死喪逃亡約在十分之六七現時賣妻鬻子之慘已演至中上人家矣每一念及不寒而慄雖值時局萬分棘手而冬賑春賑尤不能不亟亟籌備也惟無米之炊巧婦難爲而陝省當荒歉之餘既無可籌之款全仗總會源源挹注款多則兼辦外縣急賑款少則儘先維持收容所就現有之九收容所加以擴充再擇災重各處添設五六處計每月需洋兩萬餘元至來年五月底止共約需十餘萬元以收容所救人不致中途停止收養一人即全一人之命較之以少數糧款零星散放於各縣每人所得無幾者尙得實際也再來歲二三月間流亡定在不少亦宜擇必要地點酌設粥廠數處約計需洋六七萬元又查工賑容納飢民最多需款亦最鉅尤望注重此項多予撥款計藍商未經修理之車路百六七十里暨商縣西關爬龍山老君峪府君廟等河渠各工程亦約需洋十萬元統希多方籌集充分接濟其路工河渠各項平面斷面圖及計畫書隨文呈覽即希鑒核

再者陝西情況乃缺糧之患而缺款次之現在糧價

奇漲已有供不應求之勢若至來春恐將有懷金而餓斃者故施救之法尤以多來賑糧爲第一義交通如無障礙擬提出十萬元由徐蚌各處購運各種糧食來陝平糶即以變價往復販運周轉至來歲四月爲止而以最終一次運回之糧散放各縣如此運用則多來數斗之糧即可多救一人之命用款少而收效良多况糧來既多糧價自平無形中又全活不少也此對於將來施賑計畫之情形也

會長 康寄遙
副會長 武德遜 謹具

賑糧收支清單

- 一 由本會價購 入糧壹百八十五噸
- 一 由美國捐助 入糧壹百噸
- 共計收糧貳百八十五噸
- 一 撥第一粥廠 支糧四十五噸
- 一 撥同州區支會 支糧五十一噸
- 一 撥三原區支會 支糧五十九噸
- 一 撥鳳翔區支會 支糧五十六噸
- 一 撥臨渭成興乾水 支糧七十四噸
- 一 撥邢長醴等九縣

共計支糧貳百八十五噸

中國華洋義賑救災總會陝西分會各粥廠

名稱	地址	主辦人	開辦日期	每日粥人總數	每日食用總數	截止日期	附記
第一粥廠	省東北鄉	劉錫伯	十八年六月十日	壹千九百餘名	洋貳萬二千二百元	九月二十日	
第二粥廠	省西北鄉	張漢棧	十八年八月十日	貳千零叁百餘名	洋九千八百元	九月二十日	
三原粥廠	三原縣	陳秀源	十八年七月十日	六百餘名	五百三十九元	七月二十日	
高陵粥廠	高陵縣	馮星垣	十八年五月十九日	五百餘名	六千元	三十日	
富平粥廠	富平縣	楊統綱	十八年六月一日	三百二十名	三千元	九月三十日	
櫟陽粥廠	櫟陽縣	任皇初	十八年八月	五百餘名	六千元	九月三十日	

中國華洋義賑救災總會陝西分會報告

名稱	地址	主辦人	開辦日期	每日粥人總數	每日食用總數	截止日期	附記
關山粥廠	臨潼縣	梁幹臣	十八年七月十日	八百餘名	百貳千五百元	九月二十日	
閻良粥廠	臨潼縣	李森林	十八年九月四日	一千零數十名	一千五百元	十一月十七日	八月二十日
涇陽粥廠	涇陽縣	劉海天	十八年九月十日	六百餘名	六千元	十一月十一日	該處銀錢分元百四角九
大程粥廠	三原縣	孫雲芳	十八年八月一日	八百餘名	四千元	十一月十四日	
下邽粥廠	渭南縣	張克紹	十八年八月九日	七百餘名	四千元	九月二十日	
補助各廠					貳萬零壹百二十元		
合計					洋七萬八千五百五十八元		

名 稱	地 址	主 辦 人	開 辦 日期	每月收 養人數	每月用 款數	用 款 總數	截止 日期
第一收 容所	高陵通遠天堂	謝霖佐 李宣文	十七年 十二月十五日	三百至 六百	一千五 百元至 八百元	貳萬六 千五百 元	十八年 三月三十日
第二收 容所	三原 王雲白 張友權	王雲白 張友權	十八年 三月一日	二百人 至五百 人	一千元 至四百 元	壹萬九 千零八 十元	十八年 三月三十日
第三收 容所	省東關 步爾德 李仰山	步爾德 李仰山	十八年 三月一日	一百人 至四百 人	五百元 至三百 元	壹萬九 千五百 元	十八年 三月三十日
第四收 容所	省西關 安祝仁	安祝仁	十八年 三月一日	一百人 至四百 人	五百元 至三百 元	壹萬九 千五百 元	十八年 三月三十日
第五收 容所	糖房街 包爾壽	包爾壽	十八年 二月十五日	三十人 至五十 人	一百五 十元至 一百元	三千六 百元	同上
第六收 容所	孤兒院 張典堯	張典堯	十八年 三月一日	五十名 至一百 名	二百五 十元至 一百元	四千五 百元	同上
第七收 容所	整屋縣 張季行	張季行	十八年 五月一日	一百人 至二百 人	五百元 至一百 元	七千元	同上

名 稱	地 址	主 辦 人	開 辦 日期	每月收 養人數	每月用 款數	用 款 總數	截止 日期
第八收 容所	扶風縣	張指南 盧振鐸	十八年 七月十日	一百人 至三百 人	捌百元 至四百 元	七千六 百元	同上
第九收 容所	西安紅 十字會 路禾父	路禾父	十八年 七月十日	一百人 至二百 人	捌百元 至一百 元	五千六 百元	同上
補助外 縣各收 容所						九千九 百一十 元	
合 計						壹拾壹 萬四千 零八十 六元	



會受本會平糶實惠之貧民

陝北賑務總幹事十八年度報告

本會對於十八年度陝北賑務初係聘請高厚儒君担任陝北賑務總幹事一席負責辦理其間高君曾一度將其職務委託裴寶德君代辦之最後因高君在汾州尚有其他工作遂即聘請陳肇容君常駐榆林代理高君原職並由高君指導一切陝北賑務困難問題甚多詳見下列高陳兩君報告

編者註

陝北一區約佔陝西全省面積三分之一舊爲榆林道轄二十縣榆林縣爲其政治中心點但延安以南亦屬同等重要全區面積廣二萬方哩人口約七十五萬地勢多山土質礫薄民智未開無進取心理

該區客歲旱災奇重西部尤烈東部受災較輕蓋東部連年略有收成西部三年迭遭歉收東部客歲農收佔二成至三成五西部僅佔一成至一成五東部鄰接晉境晉粟輸入糧價賴以平落故也西部災民自客秋起即紛紛遷避出境至本年五月止人口總數僅剩十分之四其中死於饑饉者亦復不少老弱少壯兼而有之至災民食物代用品大抵爲草根樹葉糶糠等

賑務工作開始

客歲華北各省向總會告災乞賑者紛至沓來總會雖竭力設法爲之籌賑但結果頗爲遲緩且所募之款均先撥賑較近之省分致陝北賑務遲至本年三月始

得着手進行鄙人受總會委託辦理陝北賑務後當以賑務緊急立將原有職務料理清楚遣赴災區調查一切而爲組織賑務機關之準備遂於三月二十八日抵榆林分向各方接洽以便進行乃以賑員人選不易物色賑務機關組織困難賑務進行不免稍形遲緩當即先行組織一諮詢機關計畫一切是時又適總會主張賑務應以工賑爲主義賑爲副而該區以缺乏測量專家致各項工程一時亦不易進行

辦賑困難

陝北多山故辦賑尤感困難除上述各項問題外本年春夏兩季最感困苦者又有下列數點

一賑款總數之誤傳 外界宣傳賑款籌募總數每較正式報告爲多常易引起誤會

二賑糧來源過遠 陝北所需賑糧初由東省採運繼自晉省採購但實際由晉省各縣移粟出境者亦甚寥寥

三賑運困難 陝北最初在東省購糧由鐵路運至包頭改由水道運至晉省邊境再用騾馬向西馱運嗣因河水過淺水脚日昂且沿途有匪遂即中止

四運費過昂 賑糧經由包頭轉運一事作罷後即改由晉省購糧以騾馬馱運經山路入陝其行程約需十二日惟飼料價昂故運費亦貴自汾州運入災區所需運費竟與糧價相等

五 晉省禁止糧食出境 晉省當局因本省亦有相當災情故嚴禁糧食出境陝北所購晉糧事先雖經商承該省當局勉予通融運出少許但卒以限制過嚴及軍事影響不得不停止運輸其後雖蒙當局諒解但仍



陝西分會西安西日收容災童之第一部
十九年一月二日程君攝

未正式解禁以致五六兩月陝北賑運完全停頓
六 驟缺缺乏 此項計劃當時以為至少可運抵災區賑糧三百噸且時適春季駝隊空身回陝者甚多可望帶糧入陝乃入夏以後駝羣均因暑停運不得已專用驢馬馱運每星期至多僅能運輸二十噸

七 查放困難 陝北各村散處山中逐戶調查不獨極感困難且費用亦鉅縱有適當人員仍係無法着手八 缺乏職員 有給職員人數若過多則需用賑款是以陝北之辦賑人員概由長老會及天主堂借調而來但人數不多仍屬不敷分配

九 缺乏工程師 陝北各項工程需待工程師負責計劃進行者頗多陝北本地無此人才總會自四月起即着手物色直至六月始聘定工程師二員來陝服務
十 渠工波折 陝北渠工係本地自行測勘後要求本會撥款舉辦之至工程成效如何初未計及迨動工以後始發覺此項渠工困難之點尚多蓋渠線多石不易開鑿土質多沙無法築堤以及其他種種原因渠工不免受其影響其詳細情形另有陳肇霖君報告可以參閱陳君係自秋間起繼任鄙人之職務

十一 郵電不暢 同人等與平來往函件最速亦需八日其中由各方代轉者竟需時十八日至二十日之久七月以後始改用電報惟不久又因黃河沿岸線路被雨冲毀曾一度發生障礙其後三個月月中雖可用轉電辦法照常拍電但仍需四五日方能到達

上述情形固屬困難於極點但同人等對於陝北賑務仍係一本初衷努力進行曾商承總會同意以賑

糧五十噸在橫山靖邊兩縣辦理義賑散放於極貧之災民又以賑糧六十五噸在橫山靖邊榆林米脂四縣舉辦平糶以最低價格售與災戶以資救濟渠工方面則以賑糧一百六十噸接工給食散給災工應用以上各項賑糧統計全活災民約共三萬五千人其中災工及其眷屬賴以得食者約四千人均能維持生活至三個月之久其餘平均約可維持一個月

嗣因七月中旬以後時降甘霖秋禾漸佳災情減輕遂於秋後將賑務結束其結存之賑款賑糧器具等共值洋一萬一千元將來擬以此款用於防災事業又北平派來之工程師除監修魚河堡渠工外尙擬着手測勘其他渠工六處或八處此等渠工與附近農田均有利益且費少效宏總會尙有餘款大可協助之以觀其成至於其他工程則端賴當地人士之努力矣

陝北賑務總幹事高厚儒謹具

陝北駐工幹事報告

肇於十八年九月二十日奉派前往陝北襄辦賑務逾即擬擋啓行於十月五日到達榆林是時災情已減前辦急賑平糶兩項早經結束所遺只有工賑開鑿魚河堡水渠事正在進行第二次借款嗣因合同未能訂立遂亦暫告結束查該處賑務自十八年四月至十月間前後均經總會聘請西人高厚儒裴保德兩君全

權辦理高君爲求集思廣益曾約當地官紳贊助並組設分會以利進行不幸流言誤會阻礙賑務致使原定計劃未克如期實現深爲遺憾茲將該處賑務經過撮要節略爲鈞會一陳之

工作 總會撥付陝北賑款共計六萬五千元外加零星捐款雜項收入三千元除提出一小部爲辦公費外全數留作購米及運米之費前後購入谷米三百噸其分配法如左

急振 橫山靖邊兩縣災情最重共散谷米五十噸於此二縣境內

平糶 設平糶局於米脂靖邊榆林橫山等四縣城內共糶米六十噸

工賑 開挖魚河堡水渠二十餘里爲期四月用米一百六十餘噸此雖貸款興工然陝北災民得此大宗米糧接濟受益匪淺且本會發付工米依照平糶價值核給是工賑之中仍厲平糶之意

指導工程 除上述三項工作外因陝北各地連年荒旱土質瘠薄人民曾有開渠利用河流灌溉之舉然未經工程學者代爲計劃指示均遭失敗本會有鑒於此乃派工程師親赴馬坊塢高家堡楊強咩雷龍灣三岔灣米脂綏德等七處測量立圖說明此外並徇地方長官之請測量無定河道四百里預備開墾水田與辦

汽船便利交通

困難 陝北邊陲之地面積遼闊人烟稀少每遇災荒救濟極感不便

交通 函電消息不靈米糧運輸阻滯外省之米運至災區不僅運費超過米價數倍而時間常在三兩星期之上

匯兌 匯水極高全地少有銀行銀號活動金融調撥款項均賴普通商號週轉每次貼水百元滙票須十餘元滙費

工人難募 陝北地廣人稀辦理工賑徵集工匠應者寥寥

民風不良 陝北人民除少數熱心人士外遇有公益大都規避不前以致辦事困難

現狀 陝北災情因去年秋收較好民生大有轉機惟沿邊墻一帶人民今冬明春待賑仍殷各處已測未測水渠工程尤爲刻不容緩之事

收成固有可觀然災民早春流落四方失去耕種機會者甚多且秋霜早降晚苗損失頗大

陝北各處多有水流可以開渠利用只因缺乏工程知識無有的欸長年困守終非久遠之策

急賑方面前後有陝北救災會東北振務處共散米六七百噸現欸約十萬元但災區太廣仍屬車薪杯水

關於今春救濟事業未聞此二團體有何辦法

工賑只有本會所辦魚河堡水渠一處又因地質砂礫工作困難紳士反對借款等情現在停工待決

建議 陝北賑務十八年終尙存賑米四十五噸現欸六千餘元查魚河堡水渠完成匪易其詳細情形早有報告存案茲不多述所餘糧欸擬請挪作春賑及工賑之用

存米四十五噸專辦邊墻「卽長城」附近急賑或平糶因該處人民實在難於謀食今春如不設法救濟不免凍餓而死

存欸六千元挪修楊強畔雷龍灣兩處渠工前依本會工師預算恰如此數仍用借款手續成功後灌田萬餘畝

請速遣人前往陝北進行散借籽種事宜

物色相當人員提倡組織合作社陝北少數人士每遇荒旱高拾利率年息五六十分以上零星借款每月付息金一角

以上所舉各端無非大略情形 鑒察 旅陝爲期甚暫除辦理結束經管帳目外曾親往渠上調查結束後一切收支清單函電稿件均面交高厚儒君點收無誤合併陳明

陝北駐工幹事陳肇睿報告 十九年一月二十一日

北平華洋義賑會十八年度報告

本分會職員

【會長】 程寶惠 【副會長】 萬卓志 【司庫】 孟錫珪 艾德敏 【幹事】 劉錫廉 【董事】 趙雲書 高瑞樂 孫繼昌

施放急賑 本會承華洋老弱會之委託代為施放武清縣十八村寶坻縣三十村霸縣三十一村永定河決口處十八村急賑計賑款八千餘元調查散放共費二月之久

寶坻縣王五莊及芝蔴窩新堤之補救 本會曾在寶坻縣王五莊等處貸款九千餘元修築新堤以防王五莊及芝蔴窩一帶田地水患開辦以來居民均沾實惠不幸今夏水患為災二十餘里之長堤咸被沖塌殆盡殊為可惜當與該地各堤工會同人討論救濟方法並函請總會協助工賑二萬元以資救濟

宛平第一區放賑 宛平第一區上葦甸下葦甸黃台村嶺家村等處位於永定河兩岸今夏大雨為災山洪暴發田舍樹木多被水沖壯者逃至北平求食寄居宣外三廟大院及西四等處本會曾派幹事前往調查施助實屬可憐因代為呼籲當蒙電報總局同人捐助錢米已由本會代為分別施放矣

催索貸款 本會各項工賑貸款計六萬四千三百五十六元除石蘆水利公會兩萬元未曾到期外只收訖通縣箭桿河堤工會七十四元寶坻縣王五莊堤工會一千元其他武清永定河等五處貸款均因滯澇成災未獲收成除派員不時催索外並開單函請總會

北平華洋義賑會報告

轉函省政府代為催索矣

籌備移民 本會鑒於北平及舊京兆區域災民流離不謀求根本辦法無以拯救會派劉錫廉張鳴鏞兩幹事親赴興安區內地調查又與屯墾公署當局接洽蒙以承領荒地移民墾植並給予災民各種便利現正召集資本家及慈善家出資領地籌備墊款一俟洮索路工完竣荒地開放後即着手進行移民也

協助水利會 石蘆水利公會自總會主辦工程完竣後除在水渠地點設立事務所勸導農民用水及管理外其水利公會本身一切事務仍由本會代為辦理調查災區 今夏大雨為患堤工咸被沖塌人民慘遭痛苦本會曾派幹事各處調查計永定河南三決口處十八村霸縣中亭河下九號決口處三十五村寶坻縣蘇莊決口處王五莊芝蔴窩等處二十一村及各縣被災普通狀況殊為可憫

鑿井計畫 今夏雖經水患遍於舊京兆各區而總計十數年來之經過乾旱時期實占多數故本會擬辦鑿井工賑以圖根本救濟所有計畫均已擬妥並由華商鑿井局派遣工師協同指導一俟各處貸款歸還即撥款進行辦理

節減經費 本會原有幹事書記共三人近以經費支絀現已裁去幹事書記各一人只留幹事朱振先一人辦理會務以資撙節

總幹事劉錫廉報告

中國華洋義賑救災總會四川分會十八年度賑務概況

重慶分會本年度並無正式報告到會下述概況係總會就該分會來函摘錄者 編者註

本年度四川旱災最重者為川北二十九縣據該分會報告其中有秋收全無者有略獲薄收者更有籽種尚無着落者受災人民約共八百萬之衆

另一報告謂該省受災最重者為保寧南部劍州三縣災民約共八百萬人均已陷於饑饉

華洋義賑會祇以本年西北需賑孔亟賑款有限對於川省賑務無暇兼顧實深抱歉

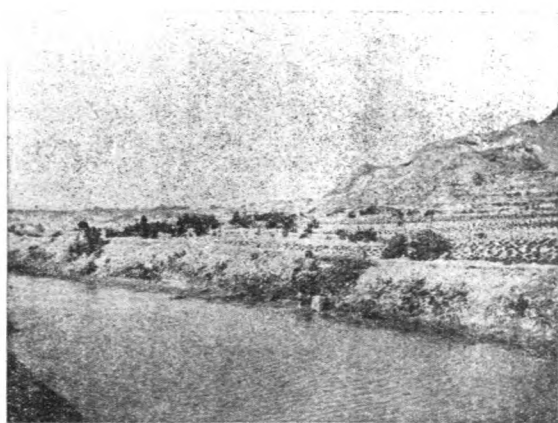
下列各節係由該分會名譽幹事韋濟世君函報來會者

「客今兩年本分會對於川北災情曾迭向總會呼籲請予救濟祇以總會賑款支絀迄未如願

本分會本年度撥款共二筆即保寧縣賑款二千元及償還永寧裴光華牧師數年前代墊賑款四百九十二元是也該兩款係由前屆分會移交之銀行存款撥付之此外並無其他撥款

本分會本年度最末次會議係於十八年三月十九日舉行所有會議記錄業已抄送總會存查本分會現仍繼續存在對於賑務無時不在準備之中惟

望總會賜予協助以利進行但同人等俱係另有職業所任本分會職務均盡義務不能常川開會且因賑款缺乏賑務無法進行故亦無法報告」



石蘆支渠未掘以前農民赴幹渠汲水澆田情形

中國華洋義賑救災總會雲南分會十八年度報告

職員一覽表

【正會長】李正芬 【副會長】龍懷仁 【司庫】張士麟
【幹事】吳琨 韓光臨(英) 【董事】顧
視高 李修家 楊益謙 張士麟 張恩錫 高雲中 藍師德
(英) 韓光臨(英) 彭格遜(英) 沙文昌(法) 裴治(美)
溝延總平(日) 安汝智(美) 【工程師】彭祿炳

(註)雲南分會僅將歷次會議記錄寄會茲因年報亟待付印下列報告係由總會就此項會議錄中摘錄代擬者

雲南因多山之故交通極感不便省城以東之陸路交通尤應格外注重而後他種事業方有發展希望頻年雨水過多影響農業者甚鉅本地出產穀類不敷民食須仰給他處米糧輸入以資調濟遂致米價騰貴紙幣低落維持生活本已不易兼之匪禍兵災相繼而至人民益覺無以為生本分會體察當地情形證諸已往經驗故繼續進行路工以工代賑一面舉辦平糶以平糧價至對本年七月十一日省垣火藥庫爆炸一事亦經撥款賑濟茲分述如左

續辦工賑 本分會既主張以工代賑故對於修築迤東汽車路認為工賑中惟一急務此項路工分已修欲修兩種已修之路修至大板橋欲修之路或修至四

中國華洋義賑救災總會雲南分會報告

川或修至貴州均無不可惟以會款之有無為定現在宜通路工已將上路修至大板橋計長三十四里共用賑款滇幣十四萬元有零並擬於此項上路加鋪石子至從大板橋動工修至楊林以外路工正與建設廳公路局計畫進行又自萬壽宮至聚奎樓一段汽車路統由本分會擔任修築

繼續平糶 自上年與慈善會聯合辦理平糶後共折去滇幣六萬餘元以三股分攤本分會應貼滇幣二萬餘元嗣改售米為售粥亦須攤貼若干至對本年年平糶仍照上年辦法撥款十萬元交慈善會併同會款購米存儲以便辦理將來平糶後下剩若干須照數歸還本分會

賑濟奇災 本年七月十一日昆明市火藥庫爆炸以後被災人民甚眾本分會提出滇幣十萬元散給災民一面撥銀一萬元交由慈善會專辦災民飯食以資救急又撥銀數百元為掘取死屍工資之用

雲南分會西會員報告

下列報告係由雲南分會西會員草擬而備提出本年四月間年會之用者

雲南災况

編者註

滇省客歲(十八年)多災益以鈔價奇跌(現洋一元可換滇鈔八元)百物昂貴而工資薪金則並未隨

之增加人民生計困苦不堪雲南慈善會曾於是年分別辦理賑平糶貧民賴以維持生活者頗衆

客歲七月間本省昆明市火藥庫爆炸成災人民死亡者三百八十五人重傷者七百八十七人無家可歸者一萬三千人其中三千人業已設法收容供給食物約逾二三月之久

此外並經組織救濟會募集捐款計滇鈔一百九十萬元辦理急賑該款由地方自籌者約佔百萬元以上此可見當地慈善家進行災賑之積極

滇省多山交通不便甚於全國糧食燃料運輸極感困難運費既巨定價自亦隨之高昂平原之處雖可產米但山嶺阻隔仍不能移粟鄰縣

滇省戰事匪禍相繼成災本會以其不屬天災範圍格於定章無法救濟凡吾同人當可亮譽毋庸贅述

已成工作

本分會各縣支會業已組成並分別撥給滇鈔一千元至四千元舉辦老弱殘廢等救濟事業該款係歸入各該支會帳內又採運大米之經費及借款亦已撥交雲南慈善會照收至火藥庫爆炸成災時本會對於無家可歸之災民亦曾提出滇鈔一萬元辦理急賑

自昆明城市至大板橋間計長十二英里之路工一段係由彭工程師監修彭君積極進行不遺餘力所有

該路土工及橋樑暗溝等工程均已完成刻正着手鋪路工作先是本分會華洋會員一部分曾乘本分會自置之運石車輛赴該路視察認爲是項路工確有改良滇省交通之可能路成以後如保護得法在路政方面並可樹一新紀元云

將來計劃

本分會所設各縣支會欲其長久存在非繼續經費以資維持不可盡各支會永久存在則各縣水災瘟疫發生時可立即報告本分會核辦並可隨時先作賑務上之準備遇事可以立即應付

至於路工方面則因滇省氣候特殊土路多不合用蓋土路每年僅有六個月可以通行且縱使霪雨期內不用此路不數年間仍易破壞致已用工程款悉付虛耗其最適宜者莫如改鋪石路本分會有鑒於此特購載重汽車二輛專備運載鋪路石料之用此項石料沿路均有採運極便本分會現擬立即舉辦鋪路工程者即係上述已成十二英里之土路此項工程如能告成不獨以前所用工程款可免擲諸虛耗且可爲全省路工之模範滇省當局對於此等工程雖亦漸加注意但迄今尙未實行

本分會爲應付上項工程起見渴望總會賜予撥款至少需現洋十萬元俾作十九年度路工之用蓋本分

粵現存備作義賑及工程用之款僅有滇鈔三萬五千六百六十元以之應付各項已成土路之舖路工程尙缺現洋七萬元本年如不另籌新款路工勢必停頓且欸如有餘此項路工尙擬推及全省雲南經濟之改良胥賴於此蓋此項工作既可使貧民有得食之良機復可防災於永久實與總會之辦賑方針相符也

本分會已往工作之有益於社會已有明顯之成績而本分會之中國會員多係當地熱心慈善之紳商對於本分會各項工作均能充分合作尤爲可佩

客歲一年本分會每月例會均能按期舉行各縣支會亦然本分會每舉一事無不依照總會之意旨進行可毋庸贅述惟本分會所渴望者在總會能以賑款源源接濟使本分會可以長期存在而爲社會謀永久之幸福如不幸失望則各事不能舉辦惟有解散之一法矣

韓光臨少文昌
裴思德司鐸
彭格治歐司鐸
彭格治歐司鐸
謝延總平謹具

駐滇工程師報告

茲謹將雲南分會十八年度已成工程及工程現況將來計劃擬具報告書送呈 鑒閱

十八年度已成工程

中國華洋義賑救災總會雲南會務報告

本年本分會曾在大板橋左近修成土路一段計長五里所有暗溝及長二十英尺之橋工一座亦經告竣嗣於四月間工程人員全體返昆明協助市政府興修由該縣啣接土路之石路工程本分會所担任者係改修聚奎樓爲三孔石牌坊並展修桂林橋及鋪築長半英里寬二十英尺之石路一段該路兩旁路沿及便道之鋪石工程亦由本分會負責興修之統計該項路工本年已告成者爲聚奎樓桂林橋兩項工程及長三分之一英里之路沿便道等工程至鋪路工程亦已將碎石鋪齊候汽碾運到即可從事碾壓矣

工程現況

本分會鑒於近年以來重轍牛車在已成道路通行之情形藉知雲南舊有土路之不能耐久經濟方面殊不合算蓋本省土路每年祇有八個月可以通行其餘自六月至九月間多雨之時道路泥濘車輪往來極感困難而乾燥多風之季又因重轍牛車輪輻過狹路面被壓坑坎不平飛塵蔽天車輛行人頗以爲苦依工程家眼光之觀察此項路工若不改築石路則所用工款等於虛耗且滇省鐵路河道交通俱感不便不特運費頗爲昂貴故選擇鋪路材料尤爲一最大問題其最適宜之材料莫如選用石灰石蓋此物滇省到處皆有價亦最廉估計每英里僅需費四千元全工共需款五萬

六千元

本市有長三分之一英里之街道須改鋪石路添築暗溝及建修便道此項工程本分會擬與市當局協同進行之全工需款約一萬二千元

本分會曾於民十五向市政府租用公園房屋一所充作本分會工程辦事處之用惟房屋狹小長僅四十英尺寬祇二十四英尺此小屋內人畜同居什物堆積製圖稽核咸集於此廚具爐灶則與汽油炸藥爲隣危險殊甚汽車二輛則曝置庭院毫不掩蔽一任風雨侵蝕本分會以工程一事爲滇省永久之工作亟應另闢新屋俾便人畜分居燃料與庖廚隔離辦公室與貯藏室分開以免危險而資衛生此項建築現已由工程師繪具草圖以備分期進行約共需款三千元以上三項工程總共需款七萬一千元

十九年度計劃

本分會爲使雲南省政府向西修成計長二十五英里之汽車路與本分會向東修成計長十四英里之汽車路互相啣接起見擬橫貫城內築路一條以利交通此項計劃如能實現則本分會當担認工款一部計二萬元

結論

本分會本年年終銀行結存三萬七千元該款係專

作義賑工賑二項之用其中備爲工程股支用者僅有二萬元故欲完成上述各項工程尙需另籌的款七萬餘元

副工程師彭祿炳謹具

昆明麻瘋病院報告

雲南分會爲謀患麻瘋病者幸福起見曾迭次捐助昆明麻瘋病院經費計截至十八年五月止先後共捐滇鈔二千五百元下列報告係由吳德 (R. J. Wood) 君就地會梁廷棟牧師所具報告中摘錄轉報者

編者註

昆明麻瘋病院係屬官辦性質由前任昆明市長兼本會會員張維翰君創設者張君主持該院院務有年去年因遷任交涉員辭職本年改充雲南代表赴南京政府服務

張君擔任該院院務時對於本省麻瘋病之調查頗爲注意該院始創時尙未聘有西醫旋因英國捐款協助乃請梁廷棟牧師參加繼復由梁君請中華聖公會伯樂頓博士轉荐新自廣東北海抵此之華德遜博士 (Dr. Watson) 擔任該院醫務華君曾在北海患診治麻瘋病者多年自經該院聘請後立即願盡義務到院工作嗣因大病新愈須事休養乃請假返國擬於明秋來華屆時當可仍回該院工作也該院藥品等物係由

中華聖公會協助供給之並有內地會在該院擔任佈道工作

該院在張維翰君任內經費尙稱充足張君遷調後食米即感缺乏因之住院病人口糧問題頗費周章是時又適購置隣近田園以備種植菜蔬之用需款亦甚殷切

張君在市長任內曾撥給該院地基一塊並爲建築房屋一所以便收容麻瘋病者屋外遍植梭樹病人居此頗爲合宜張君原擬續撥房屋俾資擴充嗣因選調他職遂未果

其後不久該院又因病人口糧缺乏亟需籌款購米曾由梁廷棟君來會請予捐助演鈔五百元以資應用本分會亦已允予照數撥付又客歲該院收到羅克博士捐款一筆該款除由梁君購置暖衣以備病者度冬外餘款悉充維持該院經費之用蓋時適口糧告竭情形危急設無此款及時接濟則病者勢必星散歸家矣該院如能籌有的款梁君計劃擬首先補充病人口糧其次購置醫藥品蓋現有之藥品均係借用中華聖公會經費購置者計客歲一年在倫敦購置藥品借用該會之款共三十鎊此數以之應付藥價仍有不敷又該院擬俟口糧及藥品問題解決後卽行添購土地興辦園藝如繼續籌有鉅款則擬擴充院舍俾本省多數

病者悉可容入

以上各項計劃梁君刻已積極進行並向各方奔走呼籲期底於成庶幾患此不治之症者均得共享幸福

吳德謹具



英工在下官地附近開掘薩托渠情形

察哈爾省華洋義賑分會十八年度賑務報告

本年度為該分會成立之第一年所有賑務工作係由各專員分負其責本報告祇能述其概略而已其詳細情形另有該分會視察幹事生端本斐恩普兩君報告附列於後可供參閱

編者註

本分會係民國十七年十一月十一日發起組織於十八年二月一日在張家口中山公園召集會議決定按照總會章則正式成立並當場選定職員如下

- 名譽會長 楊愛源(哈爾濱省政府主席) 會長 潘連茹(察哈爾省交涉員)
- 生德本(大善會) 幹事 鈕輔良(鹽務稽核所) 梁運敬(建設廳) 彭贊瑛(張家口市長) 司庫 于神交(天主教堂) 賈步墀(商會會長) 會員 項鑾益 董效先 王聲 薩穆端隆魯普 阿木巴 魏好仁 韓培德 金保登 德啟迪

十七年冬十八年春之間本分會曾收到總會撥運賑糧五百六十噸當即分配於察省北部張北商都康保寶昌沽源多倫等六縣所有運送各該縣時之管理及運費概由本省賑務會及當地各公團擔任之

蒙古義賑用賑糧二百噸亦由本分會經收並由本省賑務會及當地各公團擔任運輸斐恩普生端本二君則負分配散放之責

此外本分會又收到總會撥款一萬五千元其一部分係以賑糧一百噸折付之其餘一部分為現金五千五百六十元上項賑糧分配地點係懷安五十五噸陽

原十噸張家口粥廠三十五噸

本分會于張家口上堡所設之粥廠係於十一月十五日開辦據最近報告每日來廠就食者有六百名之多

散放賑衣 本分會發給張家口上堡下堡兩粥廠婦孺及郊外貧民暖衣共五百八十八套閻總司令捐助舊軍衣三千套亦經本分會為之散放於貧民

今春又收到總會籽種貨款二萬元其分配情形詳見附表

擬辦工賑 懷安萬全兩縣之水利計畫業經本分會核准通過送請總會核辦希望來年可以實行動工此項渠工如能告成則察省南部受惠實非淺鮮

本分會已往工作迭承總會賜予協助無任感謝此後仍望指導尤為企盼

生端本謹具 十八年十二月十二日書於張家口

旗羣分配賑糧報告

察哈爾分會對於蒙邊南部十二旗羣災民一萬二千人曾撥給小米二百噸以資救濟蒙古之得賑濟實以此次為始先是察分會以分配賑糧應由專員負責辦理特委鄙人擔任其事鄙人義不容辭當即勉為應允上項賑糧係由東省採辦運至張家口車站存貯以備改用牛車經過二百英里之長途分運蒙邊各災區

應用至運入各災區時則由十二旗羣之長官自告奮勇負責代運按上項賑糧五月初間即已運抵張埠迨記者受命擔任查放時已逾兩月矣

鄙人受命以後即離大同過赴張家口在張耽攔兩晝夜略置行裝遂即携帶汽車夫四名及蒙旗長官所派精通華語之蒙古譯員一人分乘汽車二輛出發

余等起程時察分會視察幹事生端本君曾搭伴同行至八日後即分途他往自此以後西人在彼工作者僅余一人矣

上項賑糧二百噸分配十二旗羣每羣可得一百九十袋

余等係於七月十二日星期五由張家口出發張家口以北地勢高斜在未入蒙古平原以前其坡度每三十英里相差可至二千五百英尺之鉅余等出發之第一日在山巔遇雷雨當即冒雨疾駛於當夜趕至張北縣歇宿是日途中曾遇騎兵一隊約一千人亦係向北前進者次日向西北行八十英里而抵第一旗羣當即支立帳棚露宿戶外居此共歷三日該羣長官頗爲優待余等甫抵此間即承贈給全羊一只當即煮以佐餐此種醜陋余等全程二十七日遇之者達二十次之多余等離此北行約七十英里而抵牛羊羣宿於喇嘛廟適鄰羣因被匪患所有官民俱避居於此故得在此

同時放兩羣之賑計勾留四日後生端本君因返薩縣公幹遂至此處分道而行

蒙邊十二旗羣地勢平坦面積廣大南北長六七百英里東西寬一千五百英里冬季雖係一片荒土但夏日雨季百草驟生野花怒放風景絕佳且夏無炎暑夜



輸運之糧賑羣平林榆

臥須蓋重被殊爲愉快較之不數日事畢後抵平時正值天熱以致夜不成眠之情形則不啻天壤之隔此等記載雖不屬本報告範圍以內但亦有叙入之價值

余等繼續北行經過山嶺而至各鄰羣時仍係借宿喇嘛廟至各羣散放賑糧辦法均係在散放以前先由各羣長官將本羣災民數目每人需糧若干詳造清冊然後按冊給糧交由該羣長官負責發放

余等此行原携有布帳一具以備同人息居之用迨抵各羣時各該羣長官曾爲預備皮帳一具祇以夏日不適於用不免辜負地主款待旅客之盛誼

各羣散放賑糧情形大致相同可不贅述惟需補充報告者同人等自張家口出發後共行二十七日所有工作尙屬順利其中略感不便者爲所携重載車輛渡河陷入淤泥日必二三次均係以牛力曳引而出其最令人不忘者某日黃昏車陷河中同伴三人露宿車上竟夜次晨以牛六頭挽引始得脫險

余等抵某地時適該處正在某廟舉行年節典禮其最隆重者爲打鬼一事余等承其邀入帳內參觀但同時發生一意外事蓋余等所在之處係一美麗之山谷在其對面山坡距余等所在地約不足半英里之處有羊兩羣忽有一狼自山頂冲下方攪搏羊爲食於是打鬼中止羣起捕狼余等親見兩蒙古獵犬將此狼捕獲

各羣長官對於余等極爲優待事畢離別時曾承餽贈物品以謝余等救濟各羣災民之意有贈絲巾者有贈毛氈者有贈藏香者盛意俱屬可感又彼等對於本會亦極感謝

斐恩普謹具 十八年八月十四日誌於北平

察哈爾分會視察幹事報告

義賑用賑糧分配總數 總會撥定察省六縣賑糧六百噸本分會已收到者五百六十噸分配縣分如下
張北九十噸 商都一百十五噸 康保一百零五噸 寶昌一百噸 沽源九十噸 多倫六十噸
以上各縣災民按月領糧二十斤者每縣約有一千四百人計張北發糧三個月商都四個月康保三個月沽源三個月多倫兩個月寶昌則有災民七百人第一次發三個月第二次兩個月

本分會因察省七月底多雨刻正準備將七月以後兩個月之賑糧提前分配各縣以免存糧被雨損失計張北商都沽源多倫四縣七月間即可分配完畢康保寶昌兩縣則擬於八月間告竣

商都康保寶昌沽源四縣散放賑糧辦法大部分係按照災民家屬需要情形分配其一家三口以上之各戶則發給糧票二紙故各縣受惠災民實際當超過一千四百人各區散放賑糧時記者曾親赴百里以外各

村調查其散放是否確已普遍結果不獨遠近均得救濟且所發賑糧數量亦與各該處人口多寡及災情輕重相符又各縣散放賑糧係由各該縣賑務支會員負責辦理均能勝任愉快一秉大公

籽種貸欸 本分會所辦本省籽種貸欸二萬元分配各縣如下

張北二千元 商都四千元 康保四千元 寶昌四千元 沽源二千元 多倫二千元 赤城一千元 懷安一千元

上項貸款係按四元至十元分配與農民由農民簽具本會特備之空白收據以資存查並由各該縣政府及縣賑務支會擔保限於收穫後三個月內全數償還

生端本謹具十八年六月二十五日誌於張家口

察哈爾省賑務會領放
華洋義賑總會 撥發賑糧及貸款數目清單

縣分	義賑用賑糧	籽種貸款
張北縣	九百零三袋	二千元
多倫縣	六百二十四袋	二千元
沽源縣	八百九十一袋	二千元
康保縣	一千零四十二袋	四千元
商都縣	一千一百六十七袋	四千元
寶昌縣	九百八十四袋	四千元

察哈爾省華洋義賑分會報告

懷安縣	三百十七袋	一千元
陽原縣	九十二袋	無
赤城縣	無	一千元
正黃旗右翼	一百九十袋	無
正紅旗右翼	一百九十袋	無
鑲紅旗左翼	一百九十袋	無
鑲藍旗右翼	一百九十袋	無
鑲黃旗左翼	一百九十袋	無
正白旗左翼	一百九十袋	無
牛羊羣	一百九十袋	無
商商收羣	一百九十袋	無
左翼收場	一百九十袋	無
右翼收場	一百九十袋	無
銀白旗	一百十五袋	無
正藍旗	一百十五袋	無
軍台	二十五袋	無
上堡粥廠	三百零九袋	無
總計	八千四百八十四袋	二萬元

註 賑糧八千四百八十四袋總重八百二十噸

甘肅賑務主任十八年度工作報告

積多年之經驗吾人知工賑較諸施賑利多而省少其救濟效力之宏尤非徒濟一時之急賑所可比擬因之甘省本年遂亦有實施工賑之舉下述之各項工賑雖性質互有不同要皆屬於民生及建設方面者其主要目的為救濟本省因旱而被災之一部份人民使兩至之後即可播種不致生機斷絕有數地當本會施工賑時全部人口僅餘十分之四即此少數之人口亦因缺乏食物日漸減少甘省今歲主要之工賑可分築隄修路造橋數項茲列舉如下

甲 隄工 此項最著之工程在蘭州附近之朱家井該處有一山澗直通黃河勢甚險峻每至秋汛巨浪湍激附近田地之被沖毀者不知凡幾十八年本會在該處開始建設防禦工作樹築浪壩先以巨木作樁再填以磚石使歷年常處於不幸地位之朱家井俾免水災而數百畝之農田亦得藉保無虞焉

乙 路工 在皋蘭金縣定西會寧靜寧固原通渭伏羌天水等地均為築路工程或修改舊道或闢築新路合計之長約三百英里此項工程中最令人滿意者厥為皋蘭及金縣間之路工計築路約三十英里而此後自甘草店至蘭州省去路程約十八英里甘草店平



河山分會合橋柏兒院政存災

時為一著名之糧市此路不久工竣來往行商當立見便利餘則如馬營至伏羌間所修之汽車路亦極有價值蓋馬營亦為一著名之糧市也

丙 橋工 此項工程因目下缺乏詳細報告未能細述可略言者祇青嵐山下之獨孔橋梁橋在定西城外建於西安蘭州間大道之上下為山壑遇雨即成湍流行旅均感不便今則非昔比矣橋拱徑間長約二十五英尺

上述橋工所用材料運費雜費等合之近十萬元雖當橋工完成之際附近有一小部份之收穫本會曾接每人每工發給工資三角使恢復原有之生計但多數之運費及工資均代以賑糧

辦理橋工時工賑之利得兼施於婦女如將麵粉自蘭州運至工賑地點時雇之縫製麵粉袋等麵粉為炒熟之豆粉及入麥粉各半調之以水即為滋養之食品無需再加烹煮也秋季曾做棉衣五千套每套費銀五元逐一縫綴亦給被災婦女不少之工作

安獻今謹具

綏遠華洋義賑分會十八年度賑務報告

本分會成立之原由 北平總會於十八年二月十三日曾派斐恩普先生到綏組織分會籌維各種方法以賑濟綏省之災民並舉地方各界人士為本會華洋董事職員所舉人士分列於下

會長 馮曠 副會長 費懷永

華書記 周晉熙 洋書記 德宜遜

華司庫 王大勳 洋司庫 蘇得邦

華董事 卜兆瑞 段履莊 張欽 閻肅 郭象儀 並於每

縣中推舉會員一人至三人以資襄助

洋董事 安清國 彭司鐸 洪女教士 林女教士 生瑞平 並

各縣於教女中推舉一人至三人以資襄助

經分會設於綏遠省支會及代理處設於包頭薩縣固陽大奈太及托縣嗣因各處災情減輕各支會及代理處盡行收束並於平地泉旗下營歸綏五原和林設立賑災辦理處辦理賑災事務均由分會管轄

十八年度各種賑災工作

(一)散放糧種 分會得瀋陽張司令長官特助小米及高糧六千袋茲將分散各處開列於下 (甲)包頭托縣薩縣固陽 各六百八十袋 共二千七百二十袋 (乙)五原歸綏豐鎮集寧 各四百袋共一千六百袋 (丙)大奈太和利林清水東勝興和陶林涼城 各二百四十袋 共一千六百八十袋



薩托渠在黃河入口處

共六千袋
所有糧種均係直接放給各地災民惟鐵路不能運輸之處須付各種運費此項糧種西路各處均異常歡迎因此項糧種雨旱均不致多受損失東北各路因八月間大雨為患及八月二十六兩日之早霜以致各處收成所受之損失甚大此項種子之成效尚未能確定

(二)平糶 北平總會籌維賑糧各二百噸當由分會於包頭薩縣大余太固陽托縣及歸綏各處平糶其糧分列於下 (一)包頭 六百八十六噸 每月共放一萬三千名口 (二)薩縣 六百九十八噸 每月共放一萬三千名口 (三)歸綏 三百六十噸 每月共放一萬三千名口 (四)大余太 二百噸 一次共放五千名口 (五)托縣 二百七十五噸 放一萬八千名口 (六)固陽 二百噸 共放一萬三千名口

大余太因由包水道運糧甚緩以致不能如期而暫祇散出一部份之糧已使糧價大跌現在此項餘糧至存該處代理人博先生處將來擬以最高之價售盡 此種平糶計畫之外所有薩托民生渠存糧亦由各地平糶處售出其噸數如下 (一)歸綏 二百噸 (二)薩縣 二百五十噸 (三)包頭及托縣 共二百噸

此種辦法在包頭及薩縣每月不過增加售出之糧數而已並新添平糶於武川七十噸和林五十噸散糧之方法則與通常之辦法相同惟領糧人須到歸化平糶處領糧而分會得省運費至二處之運費並無須設立代理處節省兩項經費能增加領糧之人數約八千口因西路收成尚佳如和林五原大余太 之南部托縣及清水河之間收成較他處尤佳因此於八月間除均化平糶處而外餘均收束擬定將西路之糧集中以爲賑濟東北兩路之用

(三)義賑 本年一月間因包頭及薩縣允准得小米各五十噸此糧每人可得七斤並可濟三個月之久而被賑濟之人數則達一萬七千名惟能購平糶之人均不能得此種義賑以示區別

(四)以工代賑 總會於十八年六月間與綏遠省政府定約修挖薩托民生渠經過薩托兩縣之地此項工程約須經費捌拾萬元省政府擔任二十五萬元下餘之數由華洋義賑總會借因此項工程歸總會直轄本報告內無庸詳述其小規模以工代賑之辦法從義賑項下三萬五千元之內提出五千元捐於省政府之建設廳建築由陶林至平地泉之汽車路因此款未能以時送去此項工程於十九年以前無完成之希望一切情形將於下次報告內聲明

(五)粥廠 總會設立粥廠數處於平地泉歸化及薩縣均由各地救世軍辦理此項工作向歸總會直接管轄本報告內亦無庸詳述

其他工作總會應允提出三萬五千元以爲義賑之用惟此項賑款須用之於十九年內事業故未能列入本報告內其辦法則已於十月間擬定實行

綏西各處之賑務已不如前之緊急因糧價已見跌落本會決定用此款賑救綏東各處於十八年八月間曾受水災及霜凍最烈之處並於三萬五千元內提出五千元以爲修築陶林至平地泉汽車路之款因該二處爲十八年受水災最重之地此路修成由集寧可通陶林以及武川東部交通上可受便利之益下餘之三

萬元決定購糧分配於平地泉旗下營及歸綏每處一萬元因三處均係最重之災區此種糧食不能用爲自義賑現決定照平糶之辦法惟定價須格外低廉並擬購價值七萬元之糧售出之價定爲四萬元此種糧食購自總會每噸連運費在內合現洋九十二元售出之價定爲每斤現洋四分每噸合現洋六十七元二角如有餘款即以爲此項工作之用此種辦法可賑救多數之災民並可持久較之義賑放糧於一次放完之辦法則爲妥善此項辦法已於十八年十二月間開始可繼續辦至十九年三月間本報告亦可作十九年度報告之一部份

十八年度賑務狀況 本省西路賑務早於十七年秋間成立其成立之原由已有各該地官長之報告因連年所受之天災及軍事行動及大批土匪所致綏遠東路各處所受之災不若西路之劇因與山西相連得平地泉鐵路之便利遇荒年時得以運輸大批之糧食以應急需因此賑務常偏重於歸綏縣之西近年西路各處收穫漸有轉機如和林五原大奈太之南部及包頭南部已能收穫草麥小麥及小米等糧並得分會平糶糧米及薩托民生渠運來大批糧米之救濟以上各處災情似覺鬆緩惟十八年八月間之大雨爲患致使卓資山及托縣人民所受損失甚大損失大部份之收

成多數人民無家可歸災情爲歷年所未有過冬之糧食全無此區當設法救濟又於八月二十五六兩日之早霜竟將東北各路之收成損壞其受災最重之處爲固陽武川陶林興和集寧等縣分會工作曾於上年九月間同總會職員經過其中數縣查各地草麥及別種糧食均秀而不實因已爲劇烈之霜所凍壞又得各縣報告災情及損失並證明災情已東向不幸分會爲財政之限制總會祇撥三萬五千元因此未能廣爲賑濟又得各縣之報告今年各處天氣均較往年尤爲寒冷災民苦況更甚於昔

會務 本分會董事爲華洋各八人因不甚便利之故總會將分會另行組織定爲華洋執行董事各三人改組執行委員會並增加各縣華洋董事若干人定於本年南京開年會以前推舉於三月二十六日在分會先開一會議以便選派代表赴會商議本年會務之進行分會進行 得本省官長紳董以及各地教會之助本會當以熱誠感謝並感謝史培志會長各項之工作本會得徐前主席及現李主席之鼎力得以運輸大批賑糧及薩托民生渠各項材料以爲完成此項工作並扶助實施各種賑務於各處使各地人民永久感德不忘也

會長 馮 曦
副會長 費懷永 謹具

中國華洋義賑救災總會資產負債對照表

十八年十一月二十日

資 產		負 債	
總會基金及投資	票面價額 幣 元	總會基金	元
上海工部局七厘債券	11,000.00	325,038.55	
北京飯店八厘債券	13,800.00	債券變價盈餘	1,645.10
上海工部局八厘債券	20,000.00		元
滬寧鐵路債券	10,000.00	積存	502,975.36
整理公債	3,760.00	扣去移入十八年度賬務專款項下	210,652.85
上海法工部局債券	100.00		292,322.51
英發河南鐵路債券	2,000.00	賬務部及庶務及撥款 (本款尚未開撥請參閱賬務部及庶務處資產負債對照表)	214,453.94
十四年公債	54,200.00		
英發湖廣鐵路五厘債券	1,160.00		
五厘金券	46,050.00		
天津工部局七厘債券	20,000.00		
漢口滙豐銀行定期存款	18,969.96		
哈爾濱花旗銀行定期存款	4,127.14		
北平正金銀行活期存款	4,995.01		
	元		
	326,683.65		
不動產及借款			
借款	382,550.00		
總不動產	11,518.64		
汽車	550.00		
傢具	1,600.00		
工程用具	5,000.00		
	401,518.64		
銀行存款及現金			
北平花旗銀行	32,816.16		
北平滙豐銀行	10,268.61		
上海滙豐銀行	740.03		
北平麥加利銀行	34,267.84		
天津麥加利銀行	11,813.43		
滬寧花旗銀行	1,823.94		
總會存款	500.00		
立台植樹存款	500.00		
賬務部及庶務處存款	75.00		
山西紗票	6,700.00		
	99,505.01		
移入十九年度撥款			
移入總會事務所十九年度經費	5,287.78		
移入工程處十九年度經費	465.02		
	5,752.80		
	元		
	833,461.10		
			元
			833,460.10

中國華洋義賑救災總會資產負債對照表

六十二

司庫 朱友瀛 謹具
周永治

上項對照表業經本查帳員按照總會所附單據簿冊說明書查核無訛特此證明
查帳員 湯生洋行會計司 謹具

中國華洋義賑救災總會司庫報告

十七年十二月一日至十八年十一月三十日

	收 入		支 出	
中國華洋義賑救災總會司庫報告	紐約華災協會撥來	1,328,274.06	各項撥款(清單附後)	1,838,411.56
	未指定用途之捐款	96,969.85	各項本金(清單附後)	237,045.04
	指定用途之捐款(對沖)	60,492.68	兌換損失	175.00
	經滬省政府撥付賑托賑工	200,000.00	指定用途之捐款(對沖)	60,492.68
	河南還款	132,000.00		
	預司令長官捐助賑糧值洋	42,554.00		
		374,554.00		
	投資息金	13,973.99		
	銀行息金	2,600.15		
		16,574.14		
	採運賑糧盈餘	11,785.83		
	汽船變價盈餘	100.00		
	山西賑黃借款收益	1,768.70		
		13,654.58		
	花籃售款	4,569.87		
救災貸款收回	25,058.06			
直魯賑款餘存	5,324.19			
	1,925,471.43			
借用基金	210,652.85			
	2,136,124.28			
	元		元	
	2,136,124.28		2,136,124.28	

查帳員湯生洋行會計司謹具

司庫 朱友漁 謹具
周永治

中國華洋義賑救災總會撥款清單
十七年十二月一日起十八年十一月三十日止

	元
石蘆渠工借款	114,000.00
河南路工撥款	6,996.40
石蘆水渠管業經費	3,500.00
農村合作經費	6,000.00
農業講習所撥款	8,000.00
補助北平青年會因本會借調艾德敷君來會服務所受之損失	5,000.00
薩托渠工測量費用	1,310.43
薩托渠工撥款	293,800.00
綏遠省政府撥來薩托渠工撥款	210,000.00
陝北賑災撥款	65,000.00
陝西(西安)賑災撥款	132,000.00
山西路工工賑撥款	20,000.00
大同(薩縣孤兒院)撥款	1,000.00
掘井貸款	133,200.00
河南移民	77,608.06
募款經費	46,600.00
賑務部及庶務股十八年度經費	33,767.78
採辦耐旱籽種	40,000.00
甘肅撥款(截至十八年十月三十一日止)	120,000.00
綏遠賑濟	20,000.00
青海賑濟	35,000.00
賑糧損失	7,600.00
撥付救世軍賑糧及現金	21,212.25
察哈爾賑濟	15,000.00
察哈爾籽種貸款	20,000.00
河南工賑	83,695.97
河南義賑	83,695.97
河南測量費用	777.14
綏遠義賑	42,554.00
薩拉齊義賑	6,188.00
包頭義賑	5,514.00
蒙古義賑	20,036.25
陝州義賑	6,125.00
陝北義賑	5,995.75
張家口義賑	34,583.00
綏遠耐旱籽種	22,226.46
河南分會經費	12,000.00
賑糧靈廚損失	9,875.18
柯樂文君旅費	1,600.00
總會事務所十八年度經費	31,414.66
工程股十八年度經費	26,214.16
賑務部庶務股臺台及天津糧站十八年度費用	19,321.10
共計	1,838,411.56

中國華洋義賑救災總會撥款清單

六十四

中國華洋義賑救災總會撥付本金清單
十八年十一月三十日

	元
平糶本金	76,097.18
賑糧本金	159,066.41
文具本金	1,881.45
共計	237,045.04

中國華洋義賑救災總會事務所會計報告

十七年十二月一日至十八年十一月三十日

中國華洋義賑救災總會事務所會計報告

	收 入		支 出
	元		元
兌換盈餘	13.09	薪工	19,577.43
十八年度經費	31,414.66	煤火燈火茶水	1,202.10
		印刷費	436.29
		公告費	213.61
		旅費	723.40
		汽車修理費	451.69
		雜支	3,063.25
		文具	1,673.98
		年會費用	181.40
		查帳費用	1,720.00
		呆帳	103.73
		用具及傢具折舊	621.50
		事務所房屋折舊	909.37
		汽車折舊	550.00
	元		元
	31,427.75		31,427.75

資 產 負 債 對 照 表

十八年十一月三十日

六十五

	資 產		負 債
	元		元
銀行存款	5,287.73	移入十九年度經費	5,287.73

查帳員 湯生洋行會計司具

司庫 朱友瀾 謹具
周永浩

中國華洋義賑救災總會工程股會計報告

十七年十二月一日至十八年十一月三十日

<u>收 入</u>	<u>支 出</u>																				
<table style="width: 100%; border-collapse: collapse;"> <tr> <td style="width: 80%;"></td> <td style="text-align: right; font-size: small;">元</td> </tr> <tr> <td>十八年度經費</td> <td style="text-align: right;">26,214.16</td> </tr> </table>		元	十八年度經費	26,214.16	<table style="width: 100%; border-collapse: collapse;"> <tr> <td style="width: 80%;"></td> <td style="text-align: right; font-size: small;">元</td> </tr> <tr> <td>薪工</td> <td style="text-align: right;">23,387.78</td> </tr> <tr> <td>旅費</td> <td style="text-align: right;">1,303.23</td> </tr> <tr> <td>儀器折舊</td> <td style="text-align: right;">1,026.62</td> </tr> <tr> <td>用品</td> <td style="text-align: right;">374.46</td> </tr> <tr> <td>雜支</td> <td style="text-align: right;">122.07</td> </tr> <tr> <td style="border-top: 1px solid black;"></td> <td style="text-align: right; border-top: 1px solid black; font-size: small;">元</td> </tr> <tr> <td style="border-top: 1px solid black;"></td> <td style="text-align: right; border-top: 1px solid black;">26,214.16</td> </tr> </table>		元	薪工	23,387.78	旅費	1,303.23	儀器折舊	1,026.62	用品	374.46	雜支	122.07		元		26,214.16
	元																				
十八年度經費	26,214.16																				
	元																				
薪工	23,387.78																				
旅費	1,303.23																				
儀器折舊	1,026.62																				
用品	374.46																				
雜支	122.07																				
	元																				
	26,214.16																				
元 26,214.16	元 26,214.16																				

中國華洋義賑救災總會工程股會計報告

資 產 負 債 對 照 表

十八年十一月三十日

<u>資 產</u>	<u>負 債</u>								
<table style="width: 100%; border-collapse: collapse;"> <tr> <td style="width: 80%;"></td> <td style="text-align: right; font-size: small;">元</td> </tr> <tr> <td>銀行結存</td> <td style="text-align: right;">465.02</td> </tr> </table>		元	銀行結存	465.02	<table style="width: 100%; border-collapse: collapse;"> <tr> <td style="width: 80%;"></td> <td style="text-align: right; font-size: small;">元</td> </tr> <tr> <td>移入十九年度經費</td> <td style="text-align: right;">465.02</td> </tr> </table>		元	移入十九年度經費	465.02
	元								
銀行結存	465.02								
	元								
移入十九年度經費	465.02								

六十六

查帳員 湯生洋行會計司具

司庫 朱友漁 謹具
周永治

農利分委會會計報告

十八年十一月三十日

農利分委會會計報告

中國華洋義賑救災總會服務部及庶務股資產負債對照表

收 入	支 出																														
<table style="width: 100%;"> <tr><td>總會撥款</td><td style="text-align: right;">元 6,000.00</td></tr> <tr><td>銀行利息金</td><td style="text-align: right;">392.43</td></tr> <tr><td>放款利息金</td><td style="text-align: right;">2,305.34</td></tr> <tr><td>刊物售價</td><td style="text-align: right;">37.96</td></tr> <tr><td>支出超過收入</td><td style="text-align: right;">2,404.01</td></tr> <tr><td colspan="2" style="text-align: right;">元 11,139.74</td></tr> </table>	總會撥款	元 6,000.00	銀行利息金	392.43	放款利息金	2,305.34	刊物售價	37.96	支出超過收入	2,404.01	元 11,139.74		<table style="width: 100%;"> <tr><td>經費</td><td style="text-align: right;">元</td></tr> <tr><td>薪工</td><td style="text-align: right;">6,374.29</td></tr> <tr><td>文具用品</td><td style="text-align: right;">1,270.24</td></tr> <tr><td>旅費</td><td style="text-align: right;">2,286.91</td></tr> <tr><td>雜支</td><td style="text-align: right;">598.21</td></tr> <tr><td colspan="2" style="text-align: right;">元 10,529.65</td></tr> <tr><td>合作講習會</td><td style="text-align: right;">335.25</td></tr> <tr><td>泉漲</td><td style="text-align: right;">274.84</td></tr> <tr><td colspan="2" style="text-align: right;">元 11,139.74</td></tr> </table>	經費	元	薪工	6,374.29	文具用品	1,270.24	旅費	2,286.91	雜支	598.21	元 10,529.65		合作講習會	335.25	泉漲	274.84	元 11,139.74	
總會撥款	元 6,000.00																														
銀行利息金	392.43																														
放款利息金	2,305.34																														
刊物售價	37.96																														
支出超過收入	2,404.01																														
元 11,139.74																															
經費	元																														
薪工	6,374.29																														
文具用品	1,270.24																														
旅費	2,286.91																														
雜支	598.21																														
元 10,529.65																															
合作講習會	335.25																														
泉漲	274.84																														
元 11,139.74																															

資 產 負 債 對 照 表

十八年十一月三十日

資 產	負 債																						
<table style="width: 100%;"> <tr><td>銀行結存及現金</td><td style="text-align: right;">元 9,472.26</td></tr> <tr><td>未回借款</td><td style="text-align: right;">43,216.22</td></tr> <tr><td>預定旅費</td><td style="text-align: right;">969.00</td></tr> <tr><td colspan="2" style="text-align: right;">元 53,648.48</td></tr> </table>	銀行結存及現金	元 9,472.26	未回借款	43,216.22	預定旅費	969.00	元 53,648.48		<table style="width: 100%;"> <tr><td>積存</td><td style="text-align: right;">元</td></tr> <tr><td>十七年十一月三十日結存</td><td style="text-align: right;">50,010.16</td></tr> <tr><td>扣去支出超過收入</td><td style="text-align: right;">2,404.01</td></tr> <tr><td colspan="2" style="text-align: right;">元 47,606.15</td></tr> <tr><td>公積準備金</td><td style="text-align: right;">42.33</td></tr> <tr><td>河北分會借款</td><td style="text-align: right;">6,000.00</td></tr> <tr><td colspan="2" style="text-align: right;">元 53,648.48</td></tr> </table>	積存	元	十七年十一月三十日結存	50,010.16	扣去支出超過收入	2,404.01	元 47,606.15		公積準備金	42.33	河北分會借款	6,000.00	元 53,648.48	
銀行結存及現金	元 9,472.26																						
未回借款	43,216.22																						
預定旅費	969.00																						
元 53,648.48																							
積存	元																						
十七年十一月三十日結存	50,010.16																						
扣去支出超過收入	2,404.01																						
元 47,606.15																							
公積準備金	42.33																						
河北分會借款	6,000.00																						
元 53,648.48																							

查與海陸軍符爲此證明
查帳員湯生洋行會計司具

中國華洋義賑救災總會服務部及庶務股

資產負債對照表
十八年十一月三十日

資 產	負 債																																																
<table style="width: 100%;"> <tr><td>銀行存款</td><td style="text-align: right;">元 25,015.18</td></tr> <tr><td>未收帳款</td><td style="text-align: right;">元</td></tr> <tr><td>司庫撥款</td><td style="text-align: right;">214,453.94</td></tr> <tr><td>農利股欠款</td><td style="text-align: right;">158.29</td></tr> <tr><td>各省分會欠款</td><td style="text-align: right;">1,487.87</td></tr> <tr><td colspan="2" style="text-align: right;">元 216,100.10</td></tr> <tr><td colspan="2" style="text-align: right;">241,115.28</td></tr> <tr><td>存貨</td><td style="text-align: right;">元</td></tr> <tr><td>糧食</td><td style="text-align: right;">159,066.41</td></tr> <tr><td>文具</td><td style="text-align: right;">1,881.45</td></tr> <tr><td colspan="2" style="text-align: right;">元 160,947.86</td></tr> <tr><td>平糶未收帳款</td><td style="text-align: right;">76,097.18</td></tr> <tr><td colspan="2" style="text-align: right;">元 478,160.32</td></tr> </table>	銀行存款	元 25,015.18	未收帳款	元	司庫撥款	214,453.94	農利股欠款	158.29	各省分會欠款	1,487.87	元 216,100.10		241,115.28		存貨	元	糧食	159,066.41	文具	1,881.45	元 160,947.86		平糶未收帳款	76,097.18	元 478,160.32		<table style="width: 100%;"> <tr><td>未付帳款</td><td style="text-align: right;">元</td></tr> <tr><td>未付撥款</td><td style="text-align: right;">209,033.12</td></tr> <tr><td>應付各分會</td><td style="text-align: right;">25,862.62</td></tr> <tr><td>應撥賑糧</td><td style="text-align: right;">4,754.17</td></tr> <tr><td>欠各商店</td><td style="text-align: right;">1,465.37</td></tr> <tr><td colspan="2" style="text-align: right;">元 241,115.28</td></tr> <tr><td>本金</td><td style="text-align: right;">元</td></tr> <tr><td>存貨本金</td><td style="text-align: right;">160,947.86</td></tr> <tr><td>平糶本金</td><td style="text-align: right;">76,097.18</td></tr> <tr><td colspan="2" style="text-align: right;">元 237,045.04</td></tr> <tr><td colspan="2" style="text-align: right;">元 478,160.32</td></tr> </table>	未付帳款	元	未付撥款	209,033.12	應付各分會	25,862.62	應撥賑糧	4,754.17	欠各商店	1,465.37	元 241,115.28		本金	元	存貨本金	160,947.86	平糶本金	76,097.18	元 237,045.04		元 478,160.32	
銀行存款	元 25,015.18																																																
未收帳款	元																																																
司庫撥款	214,453.94																																																
農利股欠款	158.29																																																
各省分會欠款	1,487.87																																																
元 216,100.10																																																	
241,115.28																																																	
存貨	元																																																
糧食	159,066.41																																																
文具	1,881.45																																																
元 160,947.86																																																	
平糶未收帳款	76,097.18																																																
元 478,160.32																																																	
未付帳款	元																																																
未付撥款	209,033.12																																																
應付各分會	25,862.62																																																
應撥賑糧	4,754.17																																																
欠各商店	1,465.37																																																
元 241,115.28																																																	
本金	元																																																
存貨本金	160,947.86																																																
平糶本金	76,097.18																																																
元 237,045.04																																																	
元 478,160.32																																																	

查帳員湯生洋行會計司具

司庫朱友漁 謹具
周永治

山東華洋義賑會會計報告

十八年十一月三十日

山東華洋義賑會會計報告

收 入	支 出																																																																														
<table style="width: 100%; border-collapse: collapse;"> <tr><td>總會撥款</td><td style="text-align: right;">262,953.66</td></tr> <tr><td>捐款</td><td style="text-align: right;">3,004.58</td></tr> <tr><td>銀行息金</td><td style="text-align: right;">653.99</td></tr> <tr><td>夏津河工撥款收回</td><td style="text-align: right;">19,262.97</td></tr> <tr><td>支出超過收入</td><td style="text-align: right;">39,345.96</td></tr> <tr><td colspan="2" style="text-align: right;">元</td></tr> <tr><td colspan="2" style="text-align: right;">325,221.16</td></tr> </table>	總會撥款	262,953.66	捐款	3,004.58	銀行息金	653.99	夏津河工撥款收回	19,262.97	支出超過收入	39,345.96	元		325,221.16		<table style="width: 100%; border-collapse: collapse;"> <tr><td>經費</td><td style="text-align: right;">元</td></tr> <tr><td>薪工</td><td style="text-align: right;">12,819.87</td></tr> <tr><td>房租</td><td style="text-align: right;">730.00</td></tr> <tr><td>用品</td><td style="text-align: right;">281.52</td></tr> <tr><td>煤火燈火</td><td style="text-align: right;">255.77</td></tr> <tr><td>雜支</td><td style="text-align: right;">577.07</td></tr> <tr><td>旅費及調查費</td><td style="text-align: right;">935.38</td></tr> <tr><td>傢具折舊</td><td style="text-align: right;">202.80</td></tr> <tr><td>汽車折舊</td><td style="text-align: right;">1,000.00</td></tr> <tr><td colspan="2" style="text-align: right;">元</td></tr> <tr><td colspan="2" style="text-align: right;">16,802.41</td></tr> <tr><td>現金義賑</td><td style="text-align: right;">52,575.00</td></tr> <tr><td>平糶辦公費</td><td style="text-align: right;">450.12</td></tr> <tr><td>工賑</td><td style="text-align: right;">258.33</td></tr> <tr><td>撥助泰安孤兒院</td><td style="text-align: right;">800.00</td></tr> <tr><td>撥助天主教堂孤兒院</td><td style="text-align: right;">400.00</td></tr> <tr><td>掘井費用</td><td style="text-align: right;">186,621.68</td></tr> <tr><td>修繕紅十字會路</td><td style="text-align: right;">10,000.00</td></tr> <tr><td>大名龍王廟路工</td><td style="text-align: right;">1,368.00</td></tr> <tr><td>沂州路工</td><td style="text-align: right;">4,991.94</td></tr> <tr><td>曲阜堤工</td><td style="text-align: right;">156.83</td></tr> <tr><td>南館陶大名路工</td><td style="text-align: right;">19,519.00</td></tr> <tr><td>臨清堤工</td><td style="text-align: right;">12,208.33</td></tr> <tr><td>濮州堤工</td><td style="text-align: right;">7,310.02</td></tr> <tr><td>東昌路工</td><td style="text-align: right;">3,759.50</td></tr> <tr><td>甲馬營堤工</td><td style="text-align: right;">2,000.00</td></tr> <tr><td>朝城路工</td><td style="text-align: right;">1,000.00</td></tr> <tr><td>農事試驗</td><td style="text-align: right;">5,000.00</td></tr> <tr><td colspan="2" style="text-align: right;">元</td></tr> <tr><td colspan="2" style="text-align: right;">253,935.30</td></tr> <tr><td colspan="2" style="text-align: right;">元</td></tr> <tr><td colspan="2" style="text-align: right;">325,221.16</td></tr> </table>	經費	元	薪工	12,819.87	房租	730.00	用品	281.52	煤火燈火	255.77	雜支	577.07	旅費及調查費	935.38	傢具折舊	202.80	汽車折舊	1,000.00	元		16,802.41		現金義賑	52,575.00	平糶辦公費	450.12	工賑	258.33	撥助泰安孤兒院	800.00	撥助天主教堂孤兒院	400.00	掘井費用	186,621.68	修繕紅十字會路	10,000.00	大名龍王廟路工	1,368.00	沂州路工	4,991.94	曲阜堤工	156.83	南館陶大名路工	19,519.00	臨清堤工	12,208.33	濮州堤工	7,310.02	東昌路工	3,759.50	甲馬營堤工	2,000.00	朝城路工	1,000.00	農事試驗	5,000.00	元		253,935.30		元		325,221.16	
總會撥款	262,953.66																																																																														
捐款	3,004.58																																																																														
銀行息金	653.99																																																																														
夏津河工撥款收回	19,262.97																																																																														
支出超過收入	39,345.96																																																																														
元																																																																															
325,221.16																																																																															
經費	元																																																																														
薪工	12,819.87																																																																														
房租	730.00																																																																														
用品	281.52																																																																														
煤火燈火	255.77																																																																														
雜支	577.07																																																																														
旅費及調查費	935.38																																																																														
傢具折舊	202.80																																																																														
汽車折舊	1,000.00																																																																														
元																																																																															
16,802.41																																																																															
現金義賑	52,575.00																																																																														
平糶辦公費	450.12																																																																														
工賑	258.33																																																																														
撥助泰安孤兒院	800.00																																																																														
撥助天主教堂孤兒院	400.00																																																																														
掘井費用	186,621.68																																																																														
修繕紅十字會路	10,000.00																																																																														
大名龍王廟路工	1,368.00																																																																														
沂州路工	4,991.94																																																																														
曲阜堤工	156.83																																																																														
南館陶大名路工	19,519.00																																																																														
臨清堤工	12,208.33																																																																														
濮州堤工	7,310.02																																																																														
東昌路工	3,759.50																																																																														
甲馬營堤工	2,000.00																																																																														
朝城路工	1,000.00																																																																														
農事試驗	5,000.00																																																																														
元																																																																															
253,935.30																																																																															
元																																																																															
325,221.16																																																																															

資 產 負 債 對 照 表

十八年十一月三十日

資 產	負 債																								
<table style="width: 100%; border-collapse: collapse;"> <tr><td>銀行結存及現金</td><td style="text-align: right;">5,332.78</td></tr> <tr><td>傢具</td><td style="text-align: right;">600.00</td></tr> <tr><td>汽車</td><td style="text-align: right;">1,800.00</td></tr> <tr><td colspan="2" style="text-align: right;">元</td></tr> <tr><td colspan="2" style="text-align: right;">7,732.78</td></tr> </table>	銀行結存及現金	5,332.78	傢具	600.00	汽車	1,800.00	元		7,732.78		<table style="width: 100%; border-collapse: collapse;"> <tr><td>積存</td><td style="text-align: right;">元</td></tr> <tr><td>十七年十一月三十日結存</td><td style="text-align: right;">47,078.74</td></tr> <tr><td>扣去支出超過收入</td><td style="text-align: right;">39,345.96</td></tr> <tr><td colspan="2" style="text-align: right;">元</td></tr> <tr><td colspan="2" style="text-align: right;">7,732.78</td></tr> <tr><td colspan="2" style="text-align: right;">元</td></tr> <tr><td colspan="2" style="text-align: right;">7,732.78</td></tr> </table>	積存	元	十七年十一月三十日結存	47,078.74	扣去支出超過收入	39,345.96	元		7,732.78		元		7,732.78	
銀行結存及現金	5,332.78																								
傢具	600.00																								
汽車	1,800.00																								
元																									
7,732.78																									
積存	元																								
十七年十一月三十日結存	47,078.74																								
扣去支出超過收入	39,345.96																								
元																									
7,732.78																									
元																									
7,732.78																									

六十八

本件查與簿據相符爲此證明
查帳員湯生洋行會計司具

河南華洋義賑救災會會計報告

十八年十一月三十日

收 入		支 出	
河南賑務會撥款	120,000.00	經費	元
上海華洋義賑會撥款	40,500.00	薪工	2,794.00
中國華洋義賑救災總會撥款：		房租	240.00
現金義賑	7,000.00	文具及用品	63.04
南陽許昌路工	5,596.01	煤火燈火	43.77
經費	12,000.00	雜支	486.15
	24,596.01	旅費	460.81
銀行息金	775.94	兌換損失	170.00
租金	228.60	傢具折舊	243.30
	1,004.54		
	元		元
	186,100.55	現金義賑	4,501.07
		南陽許昌路工	17,728.80
		收入超過支出	5,596.01
			27,825.88
			158,274.67
	元		元
	186,100.55		186,100.55

資 產 負 債 對 照 表

十八年十一月三十日

資 產		負 債	
現金及銀行結存	103,234.85	積存	元
傢具及裝具	500.00	十七年十一月三十日結存	6,104.42
不動產	3,724.24	收入超過支出	158,274.67
借款	800.00		元
未銷撥款	61,600.00		164,379.09
許昌平糶未還款	2,036.60	森林經費	1,830.00
		平糶除穀	5,686.60
	元		元
	171,895.69		171,895.69

本件查與簿據相符爲此證明

查帳員湯生洋行會計司具

山西華洋救災會會計報告

十八年十一月三十日

<u>收 入</u>	<u>支 出</u>
	元
捐款	5,338.81
上海華洋義振會捐款	1,000.00
銀行息金	112.21
雜項收入	562.89
支出超過收入	940.33
	元
	7,954.24
	元
	7,954.24

山西華洋義賑救災會會計報告

資 產 負 債 對 照 表

十八年十一月三十日

<u>資 產</u>	<u>負 債</u>
	元
銀行結存及現金	5,680.75
儀器及工程用具	4,000.00
傢具	150.00
撥款	9.00
	元
	9,839.75
	元
	9,839.75

七十

本件查與簿據相符為此證明

查帳員湯生洋行會計司具

中國華洋義賑救災總會湖北分會會計報告

十八年十一月三十日

	<u>收 入</u>	<u>支 出</u>
中國華洋義賑救災總會湖北分會會計報告	銀行息金	元 256.02
	特別捐款	237.51
	結存移歸資產負債表	13,925.43
		元 13,887.06
		元 500.00
		元 31.90
		元 14,418.96
		元 14,418.96
		元 10,077.43
		元 366.33
	元 1,637.81	
	元 1,805.49	
	元 600.00	
	元 13,887.06	
	元 31.90	
	元 14,418.96	
	元 14,418.96	

資 產 負 債 對 照 表

十八年十一月三十日

	<u>資 產</u>	<u>負 債</u>
七十一	工程股設備	元 1,000.00
	事務所設備	766.16
	借款	692,772.63
	江西分會欠款	5.20
	購置寢具特別經費	1,500.00
	未銷帳款	500.00
	總會結欠	1,536.05
	銀行結存及現金	6,748.26
		元 704,828.30
		元 704,828.30
	元 100,000.00	
	元 5,963.30	
	元 140,000.00	
	元 46,000.00	
	元 186,000.00	
	元 921.14	
	元 204,428.99	
	元 700.00	
	元 220,740.30	
	元 13,925.43	
	元 206,814.87	
	元 704,828.30	

本件查與簿據相符爲此證明

查帳員湯生洋行會計司具

中國華洋義賑會湖南分會會計報告

十七年十二月一日至十八年十一月三十日

<u>收 入</u>	<u>支 出</u>																																								
<table style="width: 100%; border-collapse: collapse;"> <tr><td>銀行息金</td><td style="text-align: right;">元 640.03</td></tr> <tr><td>租金</td><td style="text-align: right;">1,897.00</td></tr> <tr><td>糧食售價</td><td style="text-align: right;">1,435.34</td></tr> <tr><td>借款息金</td><td style="text-align: right;">3,709.79</td></tr> <tr><td>借款收回結存</td><td style="text-align: right;">2,105.54</td></tr> <tr><td>存款註銷</td><td style="text-align: right;">1,900.00</td></tr> <tr><td>支出超過收入</td><td style="text-align: right;">2,895.14</td></tr> <tr><td colspan="2" style="text-align: right;">元 <u>14,582.84</u></td></tr> </table>	銀行息金	元 640.03	租金	1,897.00	糧食售價	1,435.34	借款息金	3,709.79	借款收回結存	2,105.54	存款註銷	1,900.00	支出超過收入	2,895.14	元 <u>14,582.84</u>		<table style="width: 100%; border-collapse: collapse;"> <tr><td>經費</td><td style="text-align: right;">元 1,292.00</td></tr> <tr><td>薪工</td><td style="text-align: right;">6.52</td></tr> <tr><td>書籍文具</td><td style="text-align: right;">225.24</td></tr> <tr><td>煤火燈火</td><td style="text-align: right;">1,209.82</td></tr> <tr><td>雜支</td><td style="text-align: right;">339.95</td></tr> <tr><td>旅費調查費</td><td style="text-align: right;">100.00</td></tr> <tr><td>臨湘支會結束費用</td><td style="text-align: right;">3,173.53</td></tr> <tr><td colspan="2" style="text-align: right;">元 790.42</td></tr> <tr><td>呆帳註銷</td><td style="text-align: right;">5,753.49</td></tr> <tr><td>保路費</td><td style="text-align: right;">260.80</td></tr> <tr><td>傢具折舊</td><td style="text-align: right;">4,604.60</td></tr> <tr><td>路工工具材料折舊</td><td style="text-align: right;">元 <u>14,582.84</u></td></tr> </table>	經費	元 1,292.00	薪工	6.52	書籍文具	225.24	煤火燈火	1,209.82	雜支	339.95	旅費調查費	100.00	臨湘支會結束費用	3,173.53	元 790.42		呆帳註銷	5,753.49	保路費	260.80	傢具折舊	4,604.60	路工工具材料折舊	元 <u>14,582.84</u>
銀行息金	元 640.03																																								
租金	1,897.00																																								
糧食售價	1,435.34																																								
借款息金	3,709.79																																								
借款收回結存	2,105.54																																								
存款註銷	1,900.00																																								
支出超過收入	2,895.14																																								
元 <u>14,582.84</u>																																									
經費	元 1,292.00																																								
薪工	6.52																																								
書籍文具	225.24																																								
煤火燈火	1,209.82																																								
雜支	339.95																																								
旅費調查費	100.00																																								
臨湘支會結束費用	3,173.53																																								
元 790.42																																									
呆帳註銷	5,753.49																																								
保路費	260.80																																								
傢具折舊	4,604.60																																								
路工工具材料折舊	元 <u>14,582.84</u>																																								

中國華洋義賑會湖南分會會計報告

資 產 負 債 對 照 表

十七年十二月一日至十八年十一月三十日

<u>資 產</u>	<u>負 債</u>																								
<table style="width: 100%; border-collapse: collapse;"> <tr><td>銀行存款及現金</td><td style="text-align: right;">元 51,596.31</td></tr> <tr><td>傢具用品</td><td style="text-align: right;">500.00</td></tr> <tr><td>路工工具材料</td><td style="text-align: right;">10,000.00</td></tr> <tr><td>事務所不動產</td><td style="text-align: right;">9,400.00</td></tr> <tr><td>湘潭路站建築專款</td><td style="text-align: right;">8,000.00</td></tr> <tr><td colspan="2" style="text-align: right;">元 <u>79,496.31</u></td></tr> </table>	銀行存款及現金	元 51,596.31	傢具用品	500.00	路工工具材料	10,000.00	事務所不動產	9,400.00	湘潭路站建築專款	8,000.00	元 <u>79,496.31</u>		<table style="width: 100%; border-collapse: collapse;"> <tr><td>積存</td><td style="text-align: right;">元 3,060.90</td></tr> <tr><td>十七年十一月三十日結存</td><td style="text-align: right;">2,895.14</td></tr> <tr><td>加去支出超過收入</td><td style="text-align: right;">165.76</td></tr> <tr><td colspan="2" style="text-align: right;">元 50,000.00</td></tr> <tr><td>總會借款</td><td style="text-align: right;">29,330.55</td></tr> <tr><td>路工基金</td><td style="text-align: right;">元 <u>79,496.31</u></td></tr> </table>	積存	元 3,060.90	十七年十一月三十日結存	2,895.14	加去支出超過收入	165.76	元 50,000.00		總會借款	29,330.55	路工基金	元 <u>79,496.31</u>
銀行存款及現金	元 51,596.31																								
傢具用品	500.00																								
路工工具材料	10,000.00																								
事務所不動產	9,400.00																								
湘潭路站建築專款	8,000.00																								
元 <u>79,496.31</u>																									
積存	元 3,060.90																								
十七年十一月三十日結存	2,895.14																								
加去支出超過收入	165.76																								
元 50,000.00																									
總會借款	29,330.55																								
路工基金	元 <u>79,496.31</u>																								

七十二

本件核與簿據相符爲此證明

查帳員湯生洋行會計司具

中國華洋義賑救災總會陝西分會會計報告

十八年十一月三十日

中國華洋義賑救災總會陝西分會會計報告

	收 入		支 出
	元		
總會撥款	122,995.00	經費	
上海華洋義賑會撥款	147,500.00	薪金	1,114.00
湖南分會撥助	1,000.00	用具	162.02
銀行息金	4,820.49	雜支	365.93
		旅費調查費	892.00
			元
			2,533.95
		採運賑糧	31,978.20
		現金義賑	25,855.00
		兌換虧損	6,175.10
		三原賑務辦公費	1,700.00
		禁烟用費	300.00
		孤兒院及災民收容所	114,086.00
		粥廠	78,558.04
		各項捐款	78.89
		工具折舊	542.10
		收入超過支出	14,508.21
	元		元
	276,315.49		276,315.49

資 產 負 債 對 照 表

十八年十一月三十日

	資 產		負 債
	元		
銀行結存及現金	54,012.33	十七年十一月三十日結存	107,370.53
工具及儀器	500.00	扣去渭北渠工專款及借款註銷	52,000.00
急賑會墊款	15,000.00		55,370.53
傢具用品	366.41	加入收入超過支出	14,508.21
			元
			69,878.74
	元		元
	69,878.74		69,878.74

本件核與簿據相符爲此證明
查帳員湯生洋行會計司謹具

中國華洋義賑救災總會陝北賑務會計報告

十八年十一月三十日

收 入		支 出	
	元	經費	
總會撥款	45,000.00		
美國華災協濟會撥款	20,000.00	薪工	元 1,705.49
雲南分會協助	1,000.00	旅費調查費	316.69
支出超過收入	3,420.20	雜支	29.66
			元 2,051.84
		魚河渠渠工	6,685.99
		採辦賑糧	60,682.37
	元		元
	69,420.20		69,420.20

中國華洋義賑救災總會陝北賑務會計報告

資 產 負 債 對 照 表

十八年十一月三十日

資 產		負 債	
	元		元
支出超過收入	3,420.20	總會墊款	3,420.20

本件核與簿據相符爲此證明

查賬員湯生洋行會計司謹具

北平華洋義賑會會計報告

十八年十一月三十日

	收 入		支 出
北平華洋義賑會會計報告	銀行息金	元 150.06	經費
	支出超過收入	3,366.12	薪工
			元 2,076.00
			文具及用品
			65.11
			煤火燈火
			91.46
			雜支
			502.43
			旅費調查費
		621.18	
		房租	
		160.00	
		元 3,516.18	
	元 3,516.18		元 3,516.18

資 產 負 債 對 照 表

十八年十一月三十日

	資 產		負 債
七十五	現金及銀行結存	元 936.34	積存
	借款	63,282.80	十七年十一月三十日結存
			元 67,585.76
			扣去支出超過收入
			3,366.12
		元 64,219.64	
	元 64,219.64		元 64,219.64

本件核與簿據相符爲此證明

查賬員湯生洋行會計司具

江西華洋籌賑會會計報告

十八年十一月三十日

<u>收 入</u>		<u>支 出</u>	
銀行息金	元 5,595.47	經費	
撥款收回	2,035.94	薪工	元 7,666.58
支出超過收入	46,321.48	雜支	1,237.85
		書籍文具儀器	220.86
		旅費調查費	421.94
		煤火燈火	213.93
		工具及儀器折舊	3,905.13
		傢具折舊	100.00
			元 13,766.29
		工賑	40,186.60
	元 53,952.89		元 53,952.89

江西華洋籌賑會會計報告

資 產 負 債 對 照 表

十八年十一月三十日

<u>資 產</u>		<u>負 債</u>	
銀行存款及現金	元 67,582.29	積存	
工具及儀器	5,000.00	十八年十一月三十日結存	元 159,482.05
傢具	200.00	扣去十五年度報告不敷之數	65.69
借款	39,912.59		159,416.36
未收賬款	400.00	扣去本年度支出超過收入	46,321.48
			元 113,094.88
	元 113,094.88		元 113,094.88

七十六

本件核與簿據相符爲此證明

查核員湯生洋行會計司具

中國華洋義賑救災總會貴州分會會計告報

十七年一月一日至十八年十月三十一日

中國華洋義賑救災總會貴州分會會計報告

收 入	支 出																														
<table style="width: 100%; border-collapse: collapse;"> <tr> <td style="width: 80%;">關附賑款</td> <td style="text-align: right;">元 28,000.00</td> </tr> <tr> <td>支出超過收入</td> <td style="text-align: right;">15,063.29</td> </tr> </table>	關附賑款	元 28,000.00	支出超過收入	15,063.29	<table style="width: 100%; border-collapse: collapse;"> <tr> <td colspan="2">經費</td> </tr> <tr> <td>薪工</td> <td style="text-align: right;">元 2,115.00</td> </tr> <tr> <td>雜支</td> <td style="text-align: right;">380.00</td> </tr> <tr> <td>旅費調查費</td> <td style="text-align: right;">1,324.40</td> </tr> <tr> <td>傢具折舊</td> <td style="text-align: right;">769.49</td> </tr> <tr> <td></td> <td style="text-align: right;">元 4,588.89</td> </tr> <tr> <td>撥助孤兒院</td> <td style="text-align: right;">3,522.80</td> </tr> <tr> <td>災區施棺</td> <td style="text-align: right;">2,334.90</td> </tr> <tr> <td>災民醫藥</td> <td style="text-align: right;">1,000.00</td> </tr> <tr> <td>災民瘋人院</td> <td style="text-align: right;">4,096.70</td> </tr> <tr> <td>普通賑濟</td> <td style="text-align: right;">7,200.00</td> </tr> <tr> <td>現金義賑</td> <td style="text-align: right;">20,320.00</td> </tr> <tr> <td></td> <td style="text-align: right;">元 43,063.29</td> </tr> </table>	經費		薪工	元 2,115.00	雜支	380.00	旅費調查費	1,324.40	傢具折舊	769.49		元 4,588.89	撥助孤兒院	3,522.80	災區施棺	2,334.90	災民醫藥	1,000.00	災民瘋人院	4,096.70	普通賑濟	7,200.00	現金義賑	20,320.00		元 43,063.29
關附賑款	元 28,000.00																														
支出超過收入	15,063.29																														
經費																															
薪工	元 2,115.00																														
雜支	380.00																														
旅費調查費	1,324.40																														
傢具折舊	769.49																														
	元 4,588.89																														
撥助孤兒院	3,522.80																														
災區施棺	2,334.90																														
災民醫藥	1,000.00																														
災民瘋人院	4,096.70																														
普通賑濟	7,200.00																														
現金義賑	20,320.00																														
	元 43,063.29																														
元 43,063.29	元 43,063.29																														

資 產 負 債 對 照 表

十七年一月一日至十八年十月三十一日

七十七

資 產	負 債																						
<table style="width: 100%; border-collapse: collapse;"> <tr> <td style="width: 80%;">現金</td> <td style="text-align: right;">元 7,200.66</td> </tr> <tr> <td>房地典押品</td> <td style="text-align: right;">47,800.00</td> </tr> <tr> <td>不動產</td> <td style="text-align: right;">1,530.00</td> </tr> <tr> <td>傢具</td> <td style="text-align: right;">1,000.00</td> </tr> <tr> <td>貴陽商會借款</td> <td style="text-align: right;">5,000.00</td> </tr> <tr> <td></td> <td style="text-align: right;">元 62,530.66</td> </tr> </table>	現金	元 7,200.66	房地典押品	47,800.00	不動產	1,530.00	傢具	1,000.00	貴陽商會借款	5,000.00		元 62,530.66	<table style="width: 100%; border-collapse: collapse;"> <tr> <td colspan="2">積存</td> </tr> <tr> <td></td> <td style="text-align: right;">元 77,593.95</td> </tr> <tr> <td>十六年十二月三十一日結存</td> <td style="text-align: right;">77,593.95</td> </tr> <tr> <td>扣去支出超過收入</td> <td style="text-align: right;">15,063.29</td> </tr> <tr> <td></td> <td style="text-align: right;">元 62,530.66</td> </tr> </table>	積存			元 77,593.95	十六年十二月三十一日結存	77,593.95	扣去支出超過收入	15,063.29		元 62,530.66
現金	元 7,200.66																						
房地典押品	47,800.00																						
不動產	1,530.00																						
傢具	1,000.00																						
貴陽商會借款	5,000.00																						
	元 62,530.66																						
積存																							
	元 77,593.95																						
十六年十二月三十一日結存	77,593.95																						
扣去支出超過收入	15,063.29																						
	元 62,530.66																						
元 62,530.66	元 62,530.66																						

本件核與簿據相符惟查原帳簿對於銀行存款及其他借款押款等利息均未列入應俟該分會報告後再行補核

查帳員湯生洋行會計司具

中國華洋義賑救災總會雲南分會會計報告

十八年十一月三十日

收 入		支 出	
銀行息金	元 16,482.56	經費	
購買汽油盈餘	9,595.00	薪工	元 10,326.00
支出超過收入	260,986.58	用具及文具	316.36
		煤火燈火	338.17
		雜支	4,740.31
		用具及工具折舊	847.96
			元 16,568.80
		辦賑	198,334.12
		宜通路工	72,161.22
	元 287,064.14		元 287,064.14

中國華洋義賑救災總會雲南分會會計報告

資 產 負 債 對 照 表

十八年十一月三十日

資 產		負 債	
銀行存款及現金滇幣	元 54,823.46	積存	
銀行存款及現金越幣折合滇幣	262,928.45	十七年十一月三十日結存	元 581,738.49
	元 317,751.91	扣去支出超過收入	260,986.58
用具及工具	3,000.00		元 320,751.91
	元 320,751.91		元 320,751.91

七十八

本件查與簿據相符爲此證明

查帳員湯生洋行會計司具

熱河華洋義賑會會計報告

十八年十一月三十日

	<u>收 入</u>		<u>支 出</u>
熱河華洋義賑會會計報告	獸皮捐稅撥款	元 1,059.26	經費
	銀行息金	1,112.52	元 632.00
	支出超過收入	4,691.28	薪工
			7.57
			煤火燈火
			49.44
			雜支
			13.30
			元 702.31
			義賑
		2,130.75	
		撥款	
		4,030.00	
	元 6,863.06		元 6,863.06

資 產 負 債 對 照 表

十八年十一月三十日

	<u>資 產</u>		<u>負 債</u>
七十九	銀行存款及現金	元 6,627.43	積存
			十七年十一月
			元 11,313.71
			三十日結存
			扣去支出超
		過收入	
		4,691.28	
		元 6,627.43	
	元 6,627.43		元 6,627.43

本件查與簿據相符爲此證明
查帳員湯生洋行會計司具

綏遠華洋義賑分會會計報告

十八年二月一日起至十八年十一月三十日止

<u>收 入</u>	<u>支 出</u>																																																				
<table style="width: 100%; border-collapse: collapse;"> <tr><td style="width: 80%;">平糶售價</td><td style="text-align: right;">元</td></tr> <tr><td></td><td style="text-align: right;">234,921.26</td></tr> <tr><td>總會撥款</td><td style="text-align: right;">500.00</td></tr> <tr><td>雜項收入</td><td style="text-align: right;">537.80</td></tr> <tr><td>捐款</td><td style="text-align: right;">3,754.00</td></tr> <tr><td></td><td style="text-align: right;">元</td></tr> <tr><td></td><td style="text-align: right;">239,713.06</td></tr> </table>	平糶售價	元		234,921.26	總會撥款	500.00	雜項收入	537.80	捐款	3,754.00		元		239,713.06	<table style="width: 100%; border-collapse: collapse;"> <tr><td style="width: 80%;">經費</td><td style="text-align: right;">元</td></tr> <tr><td></td><td style="text-align: right;">4,393.64</td></tr> <tr><td>薪工</td><td style="text-align: right;">867.22</td></tr> <tr><td>事務所用品</td><td style="text-align: right;">219.06</td></tr> <tr><td>煤火燈火</td><td style="text-align: right;">3,193.35</td></tr> <tr><td>雜支</td><td style="text-align: right;">2,087.53</td></tr> <tr><td>旅費調查費</td><td style="text-align: right;">元</td></tr> <tr><td></td><td style="text-align: right;">10,760.80</td></tr> <tr><td>粥廠辦公費</td><td style="text-align: right;">128.15</td></tr> <tr><td>匯款費用</td><td style="text-align: right;">2,663.00</td></tr> <tr><td>兌換</td><td style="text-align: right;">3,380.97</td></tr> <tr><td>撥款</td><td style="text-align: right;">1,734.13</td></tr> <tr><td>總會撥來賑糧</td><td style="text-align: right;">181,745.66</td></tr> <tr><td>賑糧運費</td><td style="text-align: right;">2,204.55</td></tr> <tr><td>押運及卸車費用</td><td style="text-align: right;">207.46</td></tr> <tr><td>薩托渠工</td><td style="text-align: right;">27,533.99</td></tr> <tr><td>餘款移入積存</td><td style="text-align: right;">9,354.35</td></tr> <tr><td></td><td style="text-align: right;">元</td></tr> <tr><td></td><td style="text-align: right;">239,713.06</td></tr> </table>	經費	元		4,393.64	薪工	867.22	事務所用品	219.06	煤火燈火	3,193.35	雜支	2,087.53	旅費調查費	元		10,760.80	粥廠辦公費	128.15	匯款費用	2,663.00	兌換	3,380.97	撥款	1,734.13	總會撥來賑糧	181,745.66	賑糧運費	2,204.55	押運及卸車費用	207.46	薩托渠工	27,533.99	餘款移入積存	9,354.35		元		239,713.06
平糶售價	元																																																				
	234,921.26																																																				
總會撥款	500.00																																																				
雜項收入	537.80																																																				
捐款	3,754.00																																																				
	元																																																				
	239,713.06																																																				
經費	元																																																				
	4,393.64																																																				
薪工	867.22																																																				
事務所用品	219.06																																																				
煤火燈火	3,193.35																																																				
雜支	2,087.53																																																				
旅費調查費	元																																																				
	10,760.80																																																				
粥廠辦公費	128.15																																																				
匯款費用	2,663.00																																																				
兌換	3,380.97																																																				
撥款	1,734.13																																																				
總會撥來賑糧	181,745.66																																																				
賑糧運費	2,204.55																																																				
押運及卸車費用	207.46																																																				
薩托渠工	27,533.99																																																				
餘款移入積存	9,354.35																																																				
	元																																																				
	239,713.06																																																				

綏遠華洋義賑分會會計報告

資 產 負 債 對 照 表

十八年十一月三十日

<u>資 產</u>	<u>負 債</u>																						
<table style="width: 100%; border-collapse: collapse;"> <tr><td style="width: 80%;">銀行結存及現金</td><td style="text-align: right;">元</td></tr> <tr><td></td><td style="text-align: right;">445.21</td></tr> <tr><td>借款</td><td style="text-align: right;">3,286.40</td></tr> <tr><td>蘇德邦君未銷帳款</td><td style="text-align: right;">5,885.74</td></tr> <tr><td></td><td style="text-align: right;">元</td></tr> <tr><td></td><td style="text-align: right;">9,617.35</td></tr> </table>	銀行結存及現金	元		445.21	借款	3,286.40	蘇德邦君未銷帳款	5,885.74		元		9,617.35	<table style="width: 100%; border-collapse: collapse;"> <tr><td style="width: 80%;">安獻今君墊款</td><td style="text-align: right;">元</td></tr> <tr><td></td><td style="text-align: right;">263.00</td></tr> <tr><td>積存</td><td style="text-align: right;">9,354.35</td></tr> <tr><td>餘款移來</td><td style="text-align: right;">元</td></tr> <tr><td></td><td style="text-align: right;">9,617.35</td></tr> </table>	安獻今君墊款	元		263.00	積存	9,354.35	餘款移來	元		9,617.35
銀行結存及現金	元																						
	445.21																						
借款	3,286.40																						
蘇德邦君未銷帳款	5,885.74																						
	元																						
	9,617.35																						
安獻今君墊款	元																						
	263.00																						
積存	9,354.35																						
餘款移來	元																						
	9,617.35																						

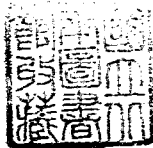
八 十

本件業經按照簿據改正無訛

又蘇德邦君未銷帳款尚未接到詳細報告

合併附註

查帳員湯生洋行會計司謹具



中國華洋義賑救災總會叢刊目錄

▲作廢已久之舊本及久已分發無餘者均未列入▼

- 甲種一號 Annual Report, 1929.
 五號 Annual Report, 1923.
 六號 民國十二年度賑務報告
 九號 Hand Book for Relief Workers, Advance Edition 1924 (專備本會公用) (甲二十五號舊本)
 十號 賑務指南節本(專備本會公用) (甲二十五號舊本)
 十二號 Annual Report, 1924.
 十六號 Annual Report, 1928.
 十七號 民國十四年度賑務報告
 十八號 農村信用合作社登記程式(收費五角合作社用半價)
 二十號 賑務實施手冊(專備本會公用)
 廿一號 Engineering Accomplishments, 1927
 廿二號 華洋團工賑成救濟報告三集
 廿三號 Annual Report, 1927.
 廿四號 民國十六年度賑務報告
 廿五號 賑務實施手冊(專備本會公用)
 廿六號 Annual Report, 1928.
 廿七號 民國十七年度賑務報告
 廿八號 Annual Report, 1929.
 廿九號 民國十八年度賑務報告
 乙種六號 中國華洋義賑救災總會之概況
 十號 The Study of Chinese Rural Economy. (收費二角五分)
 十五號 十四年度籌賑附加賑捐放方法擬議書(中英文)
 十六號 農村信用合作社會計規則(收費一角)(乙二十七號舊本)
 十七號 第一次合作講習會彙刊(收費四角)
 十八號 Rural Co-operative Credit Societies - Model Constitution, Savings Regulations and other Rules. (收費一角)
 十九號 Rural Co-operative Credit in China - History, Plans and Prospects. (乙二十七號舊本)

- 二十號 農村信用合作社章程(收費三角)(乙二十六號舊本)
 廿三號 第二次合作講習會彙刊(收費三角)
 廿五號 第三次合作講習會彙刊(收費五角)
 廿七號 農村信用合作社會計規則(收費二角)
 廿八號 Scientific Disaster Relief.
 廿九號 賑濟方法之救災經驗
 三十號 章程及各項規則(中英文)
 卅一號 科學方法之救災經驗
 卅二號 農村信用合作社章程
 卅三號 第四次合作講習會彙刊
 卅四號 農村信用合作社規則(第六輯)(收費二角)
 卅五號 中國華洋義賑救災總會已辦之工賑總表
 卅六號 With a Natural Disaster Pedals
 卅七號 Iron Realisation Among Chinese Farmers - C. I. F. R. G.'s Work in Rural Co-operation. (收費四角)
 卅八號 seeds for China's Arid Areas.
 卅九號 會務計數大綱
 四十號 用耐旱籽種來改良
 四一號 Fertilizer in China's Northwest - American Red Cross Commissioner's Findings and Rejoinders Thereto.
 四二號 耐旱籽種附錄
 四三號 減價手冊
 四四號 第五次合作講習會彙刊(收費二角)
 四五號 中國華洋義賑救災總會會員因公來東旅費章程(中英文)(專備會公用)
 三號 慈善花登賬目表
 救災會刊 (中英合璧除八月外每兩個月出版一次會外人士隨閱每年一元)
 合作訊 (中文每月出版一次每期洋二分各信用合作社及社員免費寄贈)

■ 上開各種出版物除特別說明者不計外餘任何一種函索即寄不取分文多索酌附郵費

■ 如蒙將本會已無存餘之舊本退回或交換均所歡迎

