

甲戌

卷七

鍼灸大成

針灸大成目錄

一卷

仰人周身總穴圖

伏人周身總穴圖

針道源流

針灸方宜始論

以下至刺法論俱素問

刺熱刺瘡論

刺欬刺腰痛論

奇病論

刺要刺齊論

刺志長刺節論

皮部經絡骨空論

刺水熱穴論

調經繆刺論

經刺巨刺論

手足陰陽流注論

衛氣行論

診要經絡論

刺禁論

難經 難經本義

刺法論

二卷

周身經穴賦 醫經小學

標幽賦 楊氏註解

百症賦 聚英

席弘賦 針灸大全

金針賦 楊氏註解

玉龍賦 聚英

通玄指要賦 楊氏註解

靈光賦 針灸大全

蘭江賦 楊氏集

流注指微賦 竇氏

三卷

五運六氣歌 醫經小學

百穴法歌 神應經

十二經脈歌 聚英

玉龍歌 楊氏註解

勝玉歌 楊氏

雜病穴法歌 醫學入門

雜病十一穴歌 聚英

長桑君天星秘訣歌 以下乾
坤生簡

馬丹陽天星十二穴歌

肘後歌 聚英

針內障秘要歌 楊氏

補瀉雪心歌 以下俱
聚英

行針總要歌

刺法啓玄歌

諸家得失策 以下俱
楊氏

頭不多灸策

穴有奇正策

針有淺深策

四卷

仰人腹穴尺寸圖 以下俱
醫統

伏人背穴尺寸圖

中指取寸圖

九針論

九針式

製針法

內經補瀉

素問

難經補瀉

難經本義

神應經補瀉

本經

南豐李氏補瀉

醫學入門

四明高氏補瀉

聚英

三衢楊氏補瀉

玄機秘要

生成數

聚英

經絡迎隨設為問答

楊氏

禁針禁忌歌

以下俱醫統

太乙禁忌圖

尻神禁忌圖

人神禁忌圖

五卷

十二經井穴圖

楊氏

井榮俞原經合歌圖

聚英

子午流注日時定穴歌

徐氏

十二經納干支歌

以下俱徐氏

流注圖

論子午流注法

臟腑并榮俞經合主治

聚英

十二經病補瀉迎隨

以下俱聚英

十二經氣血多少歌

十二經治症主客圖

楊氏

靈龜飛騰圖

以下俱徐氏

八脉交會八穴歌

八法五虎建元日時歌

八法逐日臨時干支歌

六十甲子日時穴開圖

八脉圖并治症穴

徐氏楊氏

六卷

五臟六腑圖

以下俱楊氏集

經穴起止歌

肺臟圖

手太陰經穴主治

大腸腑圖

手陽明經穴主治

胃腑圖

足陽明經穴主治

脾臟圖

足太陰經穴主治

心臟圖

手少陰經穴主治

小腸腑圖

手太陽經穴主治

膀胱腑圖

足太陽經穴主治

腎臟圖

足少陰經穴主治

七卷

仰人經穴圖

以下俱醫統

伏人經穴圖

心包絡圖

以下至督脉圖俱楊氏集

手厥陰經穴主治

三焦腑圖

手少陽經穴主治

膽腑圖

足少陽經穴主治

肝臟圖

足厥陰經穴主治

任脉圖經穴主治

督脉圖經穴主治

奇經八脉

以下俱節要

十五絡脉

十二經筋

五募八會

聚英

治病要穴

醫學入門

經外奇穴

楊氏

穴同名異

以下聚英

名同穴異

八卷

穴法圖

下至瘡毒門
俱神應經

諸風傷寒門

痰喘咳嗽門

諸般積聚門

腹痛脹滿門

心脾胃門

心邪癲狂門

霍亂瘧疾門

腫脹汗痺厥門

腸痔大便門

陰疝小便門

頭面咽喉門

耳目鼻口胸背門

手足腰腋門

婦人小兒門

瘡毒門

續增治法

徐氏聚其
乾坤生意

九卷

治症總要

楊氏

東垣鍼法

以下俱
聚英

名醫治法

鍼邪秘要

楊氏

捷要灸法

醫學入門

取四花穴法

崔氏

騎竹馬灸法

楊氏

灸勞穴心氣法

以下俱楊氏集

灸痔漏疝氣法

灸腸風下血法

灸結胸傷寒法

灸臍治病法

千金灸法

寶鑑發灸法

艾灸補瀉

貼洗灸瘡法

灸後調攝法

附楊氏醫案

十卷

要穴圖

下至諸症治法俱按摩經

手法歌

觀形察色法

認筋法歌

面部五位圖

陽掌陰掌圖

三關六筋圖

掌紋斗肘圖

初生調護

面色圖歌

察色驗病訣

內外八段錦

三關要訣手訣

六筋手面指足訣

諸驚推揉等法

諸穴治法

嬰童雜症

諸症治法

附辨 醫統

請益 新增

目錄畢

針灸大成卷之七



仰人伏人經穴圖

心包絡圖

手厥陰經穴主治

三焦腑圖

手少陽經穴主治

膽腑圖

足少陽經穴主治

肝臟圖

足厥陰經穴主治

任脉圖經穴主治

督脉圖經穴主治

奇經八脉

十五絡脉

十二經筋

五臟募穴

五俞八會

治病要穴

經外奇穴

一穴數名

人身經圖

承虛接天沖

維是陽起

空

耳門手少陽止

瞳子乘是陽起

淵液

承虛在處止

通天接絡部

前

睛明手足陽明止

聽宮手足陽明止

迎香手足陽明止

翳

承虛在處止

膺足少陰止

大包足陰止

列缺任脉

會陰任脉起

維道接居邪
伏虎接陰市

承虛在處止

臑

天池手厥陰起

期門足厥陰止

極泉手少陰起
中府手太陰起

內關陰維

少冲手少陰止
中冲手厥陰止
少海手太陰止

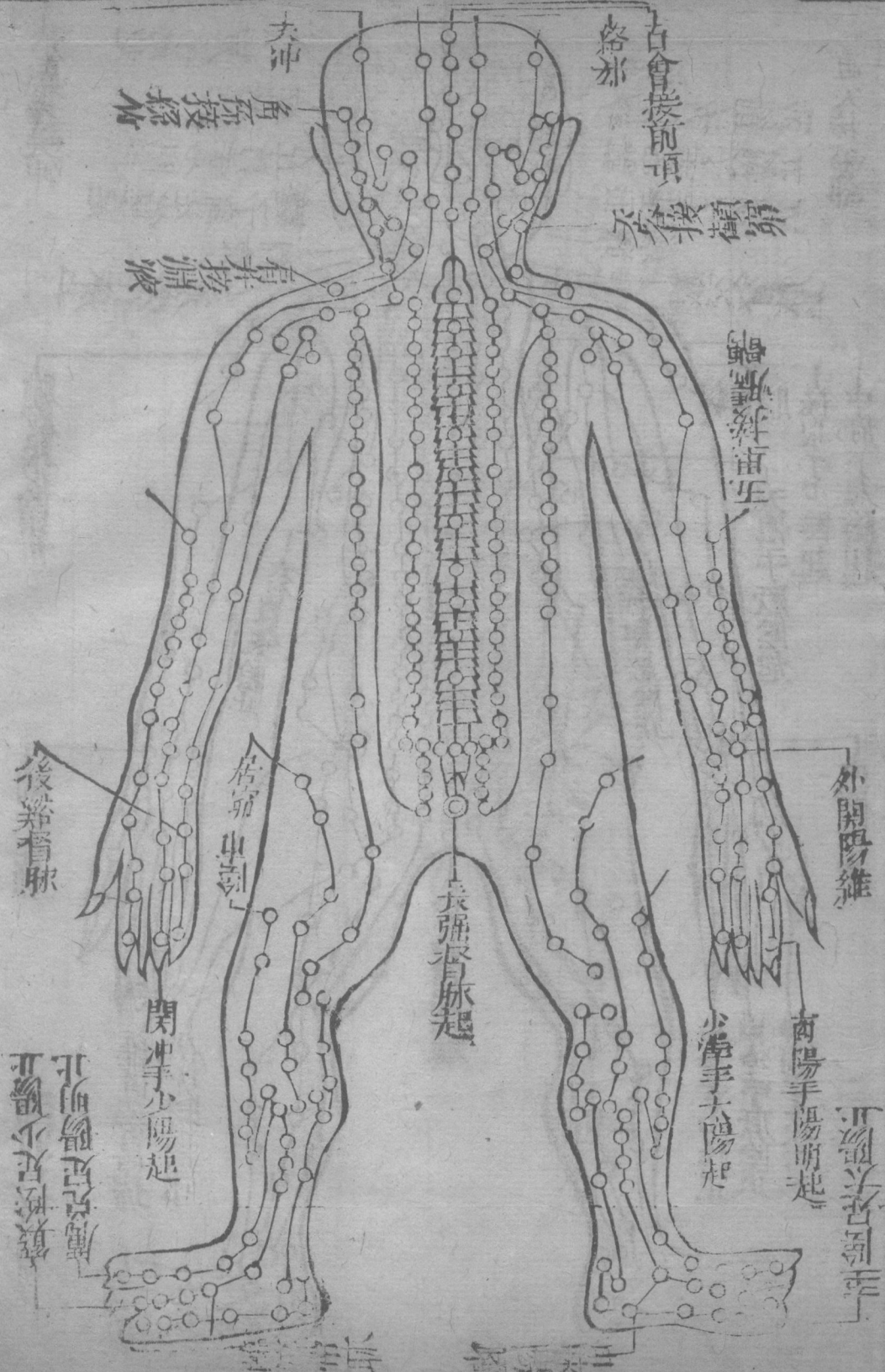
承虛在處止

承虛在處止

承虛在處止

承虛在處止

伏人經圖



十四經脈長短尺寸

手之六陽經脈從手至頭長五尺共計五六合三丈。

手之六陰經脈從胸走手長三尺五寸共計三六一丈八尺五六合三丈二尺。

足之六陽經脈從頭走至足長八尺共計六八四丈八尺。

足之六陰經脈從足走八腹中長六尺五寸共計六六三丈五六當三尺合三丈九尺。

督脈任脈各長四尺五寸共合九尺。

兩躡脈從足至目各長七尺五寸共合一丈五尺。

十四脈部合一十六丈二尺此氣之大經隧也。

心包絡腑圖

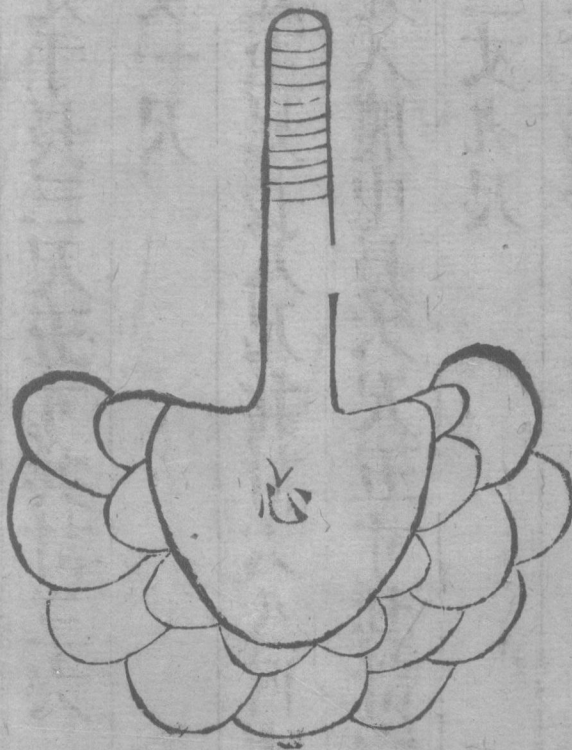
心包絡即膻中

宜配心臟脉訣

配諸尺中應心

主而為相火誤

矣內經昭然



心包絡圖



滑氏曰手厥陰心主又曰心包絡何也曰君火以名相
以位。手厥陰代君火行事。以居而言故曰手心主以絡
言曰心包絡。一經而二名實相火也

手厥陰心包絡經穴歌

九穴心包手厥陰天池天泉曲澤深郄門間使內關對大

陵勞宮中衝侵

左右一十八穴

○此一經起於天池終於中衝取中衝勞宮大陵間使曲

澤與井榮俞經合也脉起胸中出屬心包下高歷絡三焦

其支者循胸出脇下腋三寸上抵腋下下循臑內行太陰

少陰之間入肘中下臂行兩筋之間入掌中循中指出其

端其支別者從掌中循小指次指出其端多血少氣或疇
氣血注此受足少陰之交其系與三焦之系連屬故指相
火之臟實廼暴心之膜此實安身立命之地尤宜詳察默
會其真其調劑也莫執一方其針灸也必循其道達者植
焉幾於神矣。

考正穴法。

天池

一名天會

○腋下三寸乳後一寸着脇直腋振肋間手足

厥陰少陽之會銅人灸三壯針二分甲乙針七分主胸

中有聲胸膈煩滿熱病汗不出頭痛四肢不舉腋腫

上氣寒熱疹癩臂痛目瞞瞞不明。

天泉一名天淵○曲腋下二寸。舉臂取之。銅人針六分。灸三壯。

主目眩暈不明。惡風寒。心病。胸脇支滿。欬逆。膺背脚間臂內廉痛。

曲澤○肘內廉陷中。大筋內側橫紋中。動脈是心包絡脈所入爲合水。銅人灸三壯。針三分。留七呼。主心痛善驚。身熱煩渴。口乾。逆氣嘔涎血。心下澹澹。身熱風疹。臂肘手腕不時動搖。頭漬汗。出不過肩。傷寒。逆氣嘔吐。

郄門○掌後去腕五寸。手厥陰心包絡脈郄。銅人針三分。灸五壯。主嘔血衄血。心痛嘔噦。驚恐。畏人。神氣不足。

問使○掌後三寸。兩筋間陷中。心包絡脈所行爲經金。

註針六分。留七呼。銅人針三分。灸五壯。明堂灸七壯。甲乙灸三壯。主傷寒結胸。心懸如饑。卒狂。胸中澹澹惡風。寒嘔沫。怵惕。寒中。少氣。掌中熱。腋腫。肘攣。卒心痛。多驚。中風氣塞。涎上昏危。瘖不得語。咽中如梗。鬼邪。霍亂。乾嘔。婦人月水不調。血結成塊。小兒客忤。

內關○掌後去腕二寸兩筋間。與外關相抵。手心主之絡。別走少陽。銅人針五分。灸三壯。主手中風熱。失志。心痛。目赤。支滿。肘攣。實則心暴痛。瀉之。虛則頭強。補之。

大陵○掌後骨下。兩筋間陷中。手厥陰心包絡脉。所注爲俞。主心包絡實瀉之。銅人針五分。素註針中分。留七呼。

灸三壯。主熱病汗不出。手心熱。肘臂學痛。腋腫。善笑不
休。煩心。心懸若餓。心痛。掌熱。喜悲泣。驚恐。目赤。日黃。小
便如血。嘔哕無度。狂言不樂。喉痺。口乾。身熱。頭痛。短氣。
胸膈痛。癘瘡疥癰。

哕音抉

癘音戈

勞宮

一名五里
一名掌中

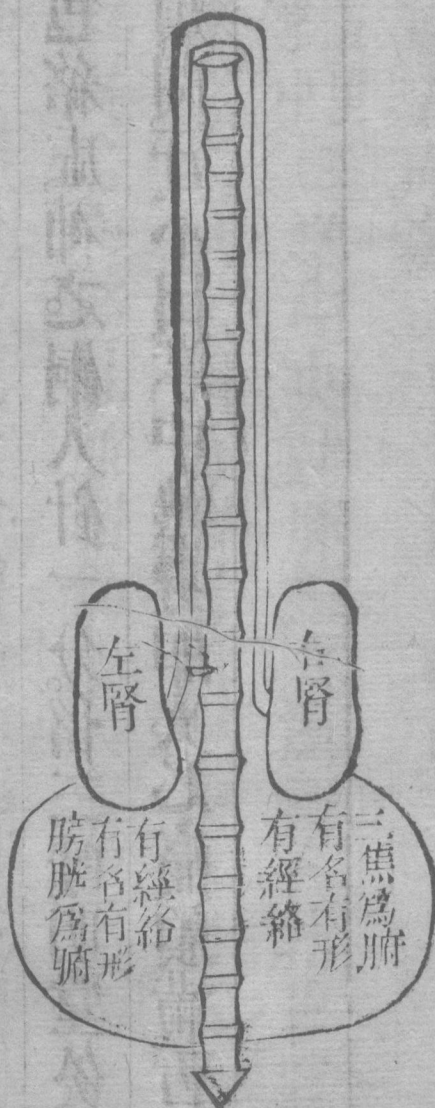
○掌中央動脈。銅人屈無名指取之。資生

屈中指取之。滑氏云。以今觀之。屈中指無名指兩者之
間取之。爲心包絡脈。所溜爲榮。火素註針三分。留六
呼銅人灸三壯。明堂針二分。得氣卽瀉。只一度。針過兩
度。令人虛。禁灸。灸令人息肉。日加。主中風。善怒。悲笑不
休。手痺。熱病數日汗不出。怵惕。脇痛。不可轉側。大小便

血。衄血不止。氣逆嘔噦。煩渴。食飲不下。大小人口中腥
臭。口瘡。胸脇支滿。黃疸。目黃。小兒齲爛。

中衝○手中指端去爪甲如韭葉陷中。心包絡脉所出爲
井木。心包絡虛補之。銅人針一分。留三呼。明堂灸一壯。
主熱病煩悶。汗不出。掌中熱。身如火。心痛煩滿。舌強。

三焦腑圖



鼻口齋醜組交齒黃取目黃小泉臄

血隨血不止尿尿變甜變酸食澁不消大小人口中

三焦腑圖



內經曰。三焦者。決瀆之官。水道出焉。

又云上焦如霧。中焦如漚。下焦如瀆。人心湛寂。欲想才事。則精氣散在三焦。榮華百脉。及其想念一起。慾火熾然。翕撮三焦。精氣流溢。並於命門。輸瀉而去。故號此府為三焦。手少陽三焦經穴歌。

二十三穴。手少陽。關衝液門中渚旁。陽池外關支溝正。會宗三陽四瀆長。天井清冷淵消灤。臑會肩髃天髃堂。天髃翳風瘰脉青。顛息角孫絲竹張。禾膠耳門聽有常。

左右四十六穴

○此一經起於關衝。終於耳門。取關衝液門中渚陽池支溝天井與井榮俞原經合也。於起手小指次指之端上出

次指之間循手表腕出臂外兩骨之間上貫肘循臑外上
肩交出足少陽之穴八缺盆交臑中散絡心包下膈徧屬
三焦其支者從臑中上出缺盆上項後耳後直上出耳上
角以屈下頰至頤其支者從耳後入耳中至目眦皆多氣
少血亥時氣血注此受手厥陰之氣中清之府引道陰陽
開通閉塞用藥動似盤珠毋使刻舟求劍聊著述於前篇
俟同志之再辨。

考正穴法

關衝○手小指次指外側去爪甲角如韭葉手少陽三焦
脉所出爲井金銅人針一分留三呼灸一壯素註灸三

壯主痲痺。喉閉。舌捲口乾。頭痛。霍亂。胸中氣噎。不嗜食。
臂肘痛不可舉。目生翳膜。視物不明。

液門○小次指岐骨間陷中。握拳取之。手少陽三焦脉所
溜爲榮水。素註銅人針二分。留二呼。灸三壯。主驚悸妄
言。咽外腫。寒厥。手臂痛。不能自上下。痰瘧。寒熱。目赤。澁
頭痛。暴得耳聾。齒齲痛。

中渚○手小指次指本節後陷中。在液門下一寸。手少陽
三焦脉所注爲俞木。三焦虛補之。素註針二分。留三呼。
銅人灸三壯。針三分。明堂灸二壯。主熱病。汗不出。目眩
頭痛。耳聾。目生翳膜。久瘧。咽腫。肘臂痛。手五指不得屈。

伸。

陽池一名別陽○手表腕上陷中。從指本節直摸下至腕中心

手少陽三焦脉所過為原。三焦虛實皆按之。素註針二

分。留六呼。灸三壯。銅人禁灸。指微賦云。針透抵大陵穴

不可破皮。不可搖手。恐傷針轉曲。主消渴。口乾。煩悶。寒

熱瘡。或因折傷手腕。捉物不得。肩臂痛不得舉。

外關○腕後二寸兩骨間。與內關相對。手少陽絡。別走手

心主。銅人針三分。留七呼。灸二壯。明堂灸三壯。主耳聾

渾渾焯焯無聞。五指盡痛不能握物。實則用導瀉為之。虛

則不收補之。又治手臂不得屈伸。

交溝一名飛虎○腕後臂外三寸兩骨間陷中手少陽脉所行

為經火銅人針二分灸二七壯明堂灸五壯素註針二

分留七呼灸三壯主熱病汗不出肩臂痠重脇腋痛四

肢不舉霍亂嘔吐口噤不開暴疔不能言心悶不已卒

心痛鬼擊傷寒結胸癰瘡疥癬婦人凝脉不通產後血

暈不省人事

會宗○腕後三寸空中一寸銅人灸七壯明堂灸五壯禁

針主五癘肌膚痛耳聾

三陽絡一名通門○臂上大交脉交溝上一寸銅人灸七壯門

堂灸五壯禁針主暴瘖瘖耳聾嗜卧四肢不欲搖動

四瀆○在肘前五寸。外廉陷中。銅人灸三壯。針六分。留七呼。主暴氣耳聾下齒齲痛。

天井○肘外大骨後肘上一寸。輔骨上兩筋。又骨罅中。屈肘拱胸取之。甄權云。曲肘後一寸。又手按膝頭取之。手少陽三焦脉。所入爲合土。三焦實瀉之。素註針一寸。留七呼。銅人灸三壯。明堂灸五壯。針三分。主心胸痛。欬嗽。上氣短氣。不得語。唾膿。不嗜食。寒熱悽悽。不得卧。驚悸。瘕瘕癩疾。五疔風痺。耳聾。噤腫。喉痺。汗出。目銳眦痛。頰腫痛。耳後臑臂肘痛。捉物不得。嗜卧。撲傷腰髓疼。振寒。頸項痛。大風。默默。不知所痛。悲傷不樂。腳氣上攻。

清冷淵○肘上二寸伸肘舉臂取之銅人針二分灸三壯
主肩痺痛臂臑不能舉不能帶衣

消灤○肩下臂外間腋斜肘分下銅人針一分灸三壯明
堂針六分素註針五分主風痺頸項強急腫痛寒熱頭
痛癩疾

臑會一名臑交○肩前廉去肩頭三寸宛宛中手少陽陽維之

會素註針五分灸五壯銅人針七分留十呼得氣卽瀉
灸七壯主臂痛痿無力痛不能舉寒熱肩腫引胛中痛
項瘦氣痛

肩髃○肩端臑上陷中斜舉臂取之銅人針七分灸三壯

明堂灸五壯主臂痛肩重不能舉

大髀○肩缺盆中上悲骨際陷中央。須缺盆陷處上有空起肉上是穴。手足少陽陽維之會。銅人針八分灸三壯。當缺盆陷上突起肉上針之。若誤針陷處傷人五臟氣。令人卒死。主胸中煩悶。肩臂痠疼。缺盆中痛。汗不出。胸中煩滿。頸項急寒熱。

大膈○頸大筋外缺盆上天谷後天柱前完骨下髮際上銅人針一寸留七呼不宜補不宜灸灸即令人面腫眼合先取諛諛後取天容天池即差若不針諛諛即難療。明堂針五分得氣即瀉瀉盡更留三呼瀉三吸不宜補。

素註下經灸三壯。資生云宜灸一壯三壯。主暴聾氣日
不明耳不聰夜夢顛倒而青黃無顏色頭風面腫項強
不得回顧目中痛。

翳風○耳後尖角陷中。按之引耳中痛。針經先以銅錢二
十文令患人咬之。尋取穴中。手足少陽之會。素註針三
分。銅人針七分。灸七壯。明堂灸三壯。針灸俱令人咬錢
令口開。主耳鳴耳聾。口眼喎斜。脫頷頰腫。口噤不開。不
能言。口吃。牙車急。小兒喜欠。

瘰癧

一名資脈

○耳本後雞足青絡脈。銅人刺出血如豆汁。不

宜多出針一分。灸三壯。主頭風耳鳴。小兒驚癇。瘰癧。瘰

吐泄利無時驚恐眇瞽目睛不明。

顛息○耳後間青絡脉中銅人灸七壯禁針明堂灸三壯

針一分不得多出血多出血殺人主耳鳴痛喘息小兒

嘔吐涎沫痲癢發癩胸脇相引身熱頭痛不得臥耳腫

及膿汁

角孫○耳廓中間開口有空手太陽手足少陽之會銅人

灸三壯明堂針八分主目生翳膚齒齲腫唇吻強齒牙

不能嚼物齲齒頭項強

絲竹空一名目膠○眉後陷中手足少陽脉氣所發素註針三

分留六呼銅人禁灸灸之不幸使人目小及盲針三分

留三呼宜瀉不宜補主目眩頭痛目赤視物䟽䟽不明
惡風寒風癩目戴上不識人眼睫毛倒發狂吐涎沫發
卽無時偏正頭疼

和髻○耳前銳髮下橫動脉中是定手足少陽手太陽三
脉之會銅人針七分灸三壯主頭重痛牙車引急頸領
腫耳中嘈嘈鼻涕面風寒鼻準上腫癰痛招搖視瞻痰
癢口噤。

耳門○耳前起肉當耳缺者陷中銅人針三分留三呼灸
三壯下經禁灸病宜灸者不過三壯主耳鳴如蟬聲聒
耳膿汁出耳生瘡重聽無所聞齒齲唇吻強。

加腑圖

膽在肝之短

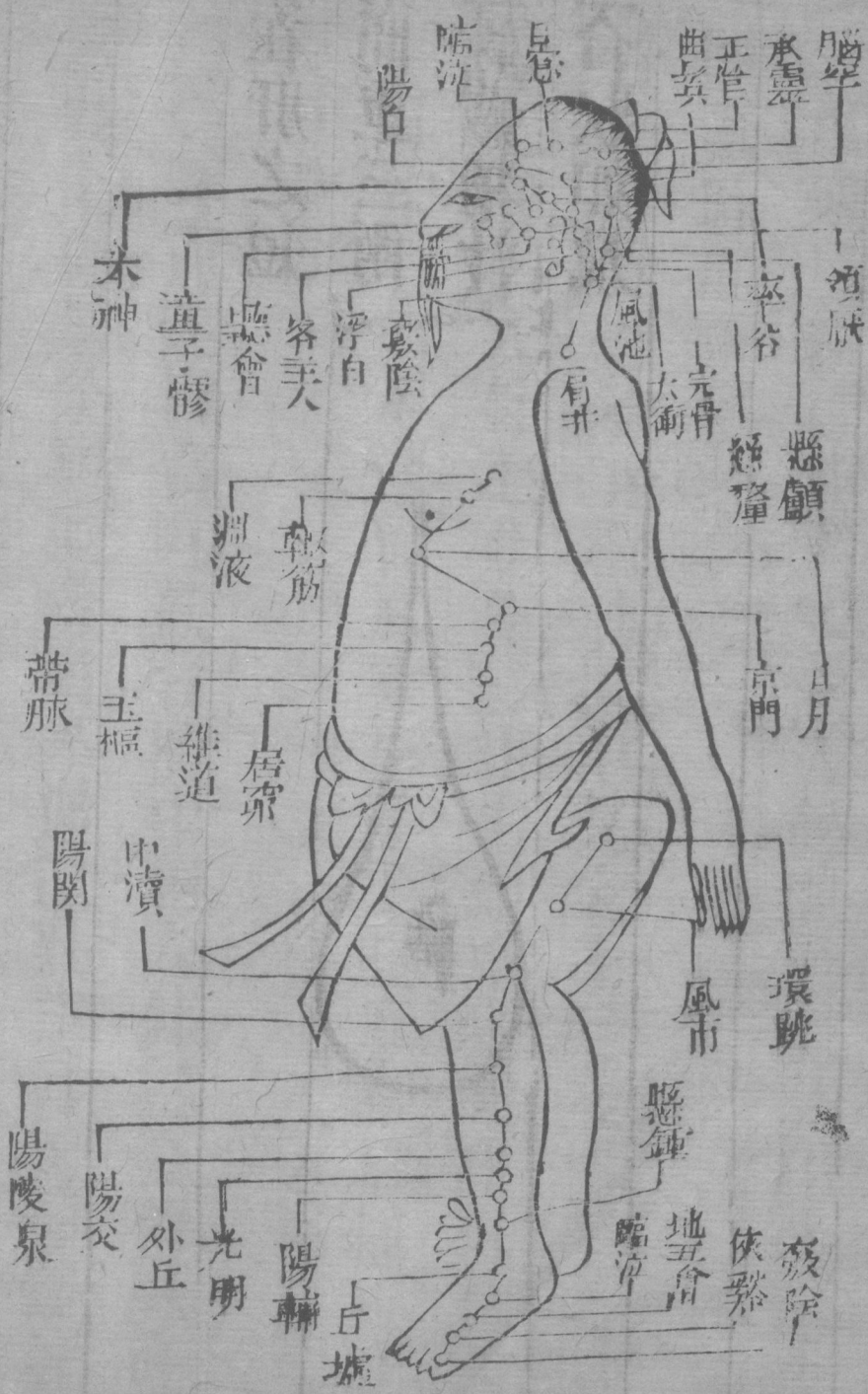
葉間重三兩

三銖藏精汁

三合狀如瓶



足少陽膽經



內經曰膽者中正之官。決斷出焉。凡十一臟皆取決膽也。膽為青腸。又曰膽為清淨之府。○諸腑皆傳穢濁。獨膽無所傳道。故曰清淨。虛則目昏若吐傷。膽倒則視物倒植。

足少陽膽經穴歌

客主人

少陽足經童子膠。四十四穴行迢迢。聽會上關領厭集。懸

顛懸厘曲髻翹。率谷天衝浮白次竅陰完骨本神邀。陽白

臨泣目窓關正營承靈腦空搖風池肩井淵液部。輒筋日

月京門標帶脉五樞維道續。居髻環跳風市招中瀆陽關

陽陵穴。陽交外丘光明宵。陽輔懸鍾丘墟外。足臨泣地五

俠谿。第四指端竅陰畢。左右八十八穴

○此一經起於童子髀。終於竅陰。取竅陰。俠谿。臨泣。丘墟。陽輔。陽陵泉。與井。榮。俞。原。經。合也。脉起目銳眥。上抵角。下耳後。循頸行手少陽之前。至肩上。却交出手少陽之後。入缺盆。其直者。從耳後入耳中。走耳前。至目銳眥後。其支者。別目銳眥下。大迎。合手少陽。抵頰下。加頰車。下頸。合缺盆。下胸中。貫膈。絡脾。屬膽。循脇裏。出氣衝。繞毛際。橫入髀厭中。其直者。從缺盆下腋。循胸。過季脇。不。合髀厭中。以下。循髀陽。出膝外廉。下外輔骨之前。直下抵絕骨之端。下出外踝之前。循足跗上。入小指次指之間。其支者。別跗上。入大指。循岐骨內。出其端。還貫入爪甲。出三毛。多氣少血。子時。

氣血注此甲木之腑。在關脈候。是膽病則眉顰口苦而嘔宿汁善太息。恐如人捕實則肺實而精神不守。半夏湯瀉之最良。虛則肺虛而煩擾不眠。溫膽湯補之却善。火不下降。心膽跳。茯神沉香蜜和丸。送入人參湯。中風癲狂心恐悸。鉛汞硃乳共結成。吞下井花水。咽痛膈壅。硝蠶黛勃蒲腦子。加麝以收功。膽虛卧驚。參栢枸神枳熟地。用酒而有。力。清熱寬咽。薄荷宿砂芩片腦。驚心怖膽。人參酸棗乳辰砂。驚神昏亂。記學士之良方。風引痛生。修真人之秘散。膽虛寒而不眠。炒酸棗調煎竹葉。膽實熱而多睡。生棗仁末和薑茶。補用薏苡炒棗仁。瀉瀕青連柴前胡。溫則薑夏橘。

紅涼加竹茹甘菊柴胡川芎報使上行而不悖青皮車前引經下走以無疑藥有生熟貴按脉面取用劑宜多寡當隨症以權衡或厥疾之未瘳仗針灸以收功

考正穴法

瞳子膠

一名太陽
一名前關

○目外去眥五分手太陽手足少陽三

脉之會素註灸三壯針三分主目痒翳膜白青盲無見

遠視眈眈赤痛淚出多眵瞼內眥痒頭痛喉閉

瞼音
臧

聽會○耳微前陷中上關下一寸動脉宛宛中張口得之

銅人針三分留三呼得氣卽瀉不瀆補日灸五壯止三

七壯十日後依前數灸明堂針三分灸三壯主耳鳴耳

聾牙車白脫相離三寸。牙車急不得嚼物。齒痛惡寒物。狂走痰癡恍惚不樂。中風口喎斜。手足不隨。

客主人

一名上關

○耳前骨上。開口有空。張口取之。手足少陽

陽明之會。銅人灸七壯。禁針。明堂針一分。得氣卽瀉。日

灸七壯。至二百壯。下經灸十壯。素註針三分。留七呼。灸

三壯。素問禁深刺。深則交脉破。爲內漏耳聾。久而不得

坎。主唇吻強。上口眼偏邪。青盲。眇目。眈眈。惡風寒。牙齒

齟。口噤。嚼物鳴痛。耳鳴耳聾。瘰癧沫出。寒熱。瘰引骨痛。

頤厭。○曲周下。顛顛上廉。手足少陽陽明之會。銅人灸三

壯。針七分。留七呼。深刺令人耳聾。主偏頭痛。頭風目眩。

驚癇。手捲手腕痛。耳鳴。目無見。目外眦急。好噎。頸痛。歷節風汗出。

懸顛 ○曲周下顛。顛中廉。手足少陽陽明之會。銅人灸三壯。針三分。留三呼。明堂針二分。素註針七分。留七呼。刺深令人耳無所聞。主頭痛。牙齒痛。面膚赤腫。熱病煩滿。汗不出。頭偏痛。引目外眦赤。身熱。鼻洞濁下不止。傳爲鼻曹。瞑日。

懸釐 ○曲周上。顛顛下廉。手足少陽陽明之會。銅人針三分。灸三壯。素註針三分。留七呼。主面皮赤腫。頭偏痛。煩心不欲食。中焦客熱。熱病汗不出。目銳眦赤痛。

曲髻曲髮 ○在耳上髮際曲隅陷中鼓頷有空足少陽太陽之會銅人針三分灸七壯明下灸三壯主頷頰腫引牙車不得開急痛口噤不能言頸項不得回顧腦兩角痛爲巔風引目眇

率谷 ○耳上入髮際寸半陷者宛宛中嚙而取之足少陽太陽之會銅人針三分灸三壯主痰氣高痛腦兩角強痛頭重醉後酒風皮膚腫胃寒飲食煩滿嘔吐不止

天衝 ○耳後髮際二寸耳上如前三分足少陽太陽之會銅人灸七壯素註針三分灸三壯主癩疾風瘰牙齦腫善驚恐頭痛

浮白○耳後入髮際一寸。足少陽太陽之會。銅人針三分。
灸七壯。明堂灸三壯。主足不能行。耳聾耳鳴。齒痛。胸滿。
不得息。胸痛。頸項癭。癰腫不能言。肩臂不舉。發寒熱。喉
痺。欬逆痰沫。耳鳴嘈嘈無所聞。

竅陰

一名枕骨

○完骨上。枕骨下。動搖有空。足太陽手足少陽

之會。銅人針三分。灸七壯。甲乙針四分。灸五壯。素註針
三分。灸三壯。主四肢轉筋。目痛。頭項領痛。引耳嘈嘈。耳
鳴無所聞。舌本出血。骨勞癰疽發厲。手足煩熱汗不出。
舌強脇痛。欬逆喉痺。口中惡苦之。

完骨○耳後入髮際四分。足少陽太陽之會。銅人針三分。

灸七壯。素註留七呼。灸三壯。明堂針二分。灸以年爲壯。
主足痿失履不收。牙車急。頰腫。頭面腫。頸項痛。頭風耳
後痛。煩心。小便赤黃。喉痺齒齲。口眼喎斜。癩疾。

本神○曲差旁一寸五分直耳上入髮際四分。足少陽陽
維之會。銅人針三分。灸七壯。主驚癇吐涎沫。頸項強急
痛目眩。胸相引不得轉側。癩疾。嘔吐涎沫。偏風。

陽白○眉上一寸直瞳子。手足陽明少陽陽維五脉之會。
素註針三分。銅人針二分。灸三壯。主瞳子癢痛。目上視。
遠視眈眈。昏夜無見。目痛目眩。背膈寒慄。重衣不得溫。
臨泣○目上直入髮際五分陷中。令患人正睛取穴。足少

陽太陽陽維之會銅人針三分留七呼主目眩目生白翳目淚枕骨合顱痛惡寒鼻塞驚癇反視大風目外赤痛卒中風不識人

目惑○臨泣後寸半足少陽陽維之會銅人針三分灸五壯三度刺令人目大明主目赤痛忽頭旋目䟽遠視不明頭面浮腫頭痛寒熱汗不出惡寒

正營○目窓後寸半足少陽陽維之會銅人針三分灸五壯主目眩暈頭項偏痛牙齒痛唇吻急強齒齩痛

承靈○正營後一寸五分足少陽陽維之會主腦風頭痛惡風寒鼽衄鼻塞喘息不利灸三壯禁針

腦空一名顛顛

○承靈後一寸五分俠玉枕骨下陷中。足少陽

陽維之會。素註針四分。銅人針五分得氣卽瀉。灸三壯。主勞疾羸瘦。體熱頸項強不得回顧。頭重痛不可忍。目瞑心悸。發卽爲癩風。引目眇。鼻痛。魏武帝患頭風發卽心亂目眩。華佗針腦空立愈。

風池○耳後顛顛後。腦空下髮際陷中。按之引於耳中。手足少陽陽維之會。素註針四分。明堂針三分。銅人針七分。留七呼。灸七壯。甲乙針一寸二分。患大風者先補後瀉。少可患者以經取之。留五呼。瀉七吸。灸不及針。日七壯。至百壯。主洒淅寒熱傷寒溫病汗不出。目眩苦偏正

頭痛瘖瘖。頭項如拔痛。不得回顧。目淚出。欠氣多。鼻鼾。衄。目內眚赤痛。氣發耳塞。目不明。腰背俱疼。腰偃。僂。頸筋無力不收。大風中風。氣塞涎上。不語昏危。瘦氣。

肩井

一各
膊井

○肩上一陷中。缺盆上大骨前一寸半。以三指按

取。當中指下陷中。手足少陽。足陽明。陽維之會。連入五臟。針五分。灸五壯。先補後瀉。主中風。氣塞涎上。不語。氣逆。婦人難產。墮胎後。手足厥逆。針肩井立愈。頭項痛。五勞七傷。臂痛。兩手不得向頭。若針深悶倒。急補足三里。

淵液

一各
泉液

○腋下三寸宛宛中。舉臂得之。銅人禁灸。明堂

針三分。主寒熱。馬刀瘍。胸滿無力。臂不舉。不宜灸。灸之

令人生腫。馬傷內潰者死。寒熱者生。

輒筋

一名神光
一名膽募

○腋前三寸。復前一寸。三肋端。橫直蔽骨

旁七寸五分。平直兩乳側。卧屈上足取之。膽之募。足太

陽少陽之會。銅人灸三壯。針八分。素註針七分。主胸中

暴滿。不得卧。太息善悲。小腹熱。欲走。多唾。言語不正。四

肢不收。嘔吐宿汁。吞酸。

日月○期門下五分。足太陰少陽陽維之會。針七分。灸五

壯。主太息善悲。小腹熱。欲走。多唾。言語不正。四肢不收。

京門

一名氣俞
一名氣府

○監骨下。腰中季肋本。俠脊。腎之募。銅人

灸三壯。針三分。留七呼。主腸鳴。小腸痛。肩背寒。痲肩胛

內廉痛。腰痛不得俛仰。久立寒熱。腹脹引背不得息。水道不利。溺黃。小腹急腫。腸鳴洞泄。髀樞引痛。

帶脉○季肋下一寸八分陷中。臍上二分。兩旁各七寸半。足少陽帶脉二脉之會。銅人針六分。灸五壯。明堂灸七壯。主腰腹縱溶溶如囊水之狀。婦人小腹痛。裏急後重。瘕瘕。月事不調。赤白帶下。

五樞○帶脉下三寸。水道旁五寸五分。足少陽帶脉之會。銅人針一寸。灸五壯。明堂三壯。主瘕瘕。大腸膀胱腎餘。

男子寒疝。陰卵上入小腹痛。婦人赤白帶下。裏急瘕瘕。維道○章門下五寸三分。足少陽帶脉之會。銅人針八分。

留六呼。灸三壯。主嘔逆不止。水腫。三焦不調。不嗜食。

居髎○章門下。八寸三分。監骨上陷中。素註章門下四寸。
三分。足少陽陽蹻之會。刺入針八分。留六呼。灸三壯。主
腰引小腹痛。肩引胸臂攣急。手臂不得舉。以至肩。

環跳○髀樞中。側臥伸下足。屈上足。以右手摸穴。左搖撼
取之。足少陽太陽之會。銅人灸五十壯。素註針一寸。留
二呼。灸三壯。指微云。已刺不可搖。恐傷針。主冷風濕痺
不仁。風癱遍身。半身不遂。腰膀痛。蹇膝不得轉。側伸縮
仁壽宮患脚氣偏風。甄權奉勅。針環跳。陽陵泉。陽輔。巨
虛。下廉。而能起行。環跳穴痛。恐生附骨疽。

風市○膝上外廉兩筋中。以手着腿。中指盡處是。針五分。
灸五壯。主中風腿膝無力。脚氣。渾身搔痒。麻痺。厲風。漆
中賣○髀外膝上五寸。分肉間陷中。足少陽絡。別走厥陰。
銅人灸五壯。針五分。留七呼。主寒氣客於分肉間。攻痛
上下。筋痺不仁。

陽關

一名陽陵

○陽陵泉上三寸。犢鼻外陷中。銅人針五分。禁

灸。主風痺不仁。膝痛不可屈伸。

陽陵泉○膝下一寸。胫外廉陷中。蹲坐取之。足少陽所入

爲合土。難經曰。筋會陽陵泉。疏曰。筋病治此。銅人針六

分。留十呼。得氣卽瀉。又宜久留針。日灸七壯。至七七壯。

素註灸三壯明下灸一壯主膝伸不得屈髀樞膝骨冷
痺脚氣膝股內外廉不仁偏風半身不遂脚冷無血色
苦嗑中介然頭面腫足筋攣

陽交

一名別陽
一名足踗

○足外踝上七寸斜屬三陽分肉之間陽

維之灸銅人針六分留七呼灸三壯主胸滿腫膝痛足
不收寒厥驚狂喉痺而腫寒痺膝胛不收

外丘○外踝上七寸少陽所生銅人針三分灸三壯主胸

脹滿膚痛寒痺頭項痛惡風寒爛火傷毒不出發寒熱
速以三姓人可灸所嚙處及足少陽絡癩疾小兒龜胸

光明○外踝上五寸足少陽之絡別走厥陰銅人針六分

留七呼灸五壯明下灸七壯主淫滯脛痠筋疼不能久
立熱病汗不出卒狂與陽輔療法同虛則痿躄坐不能
起補之實則足脢熱膝痛身體不仁善嚙頰瀉之

陽輔一名分肉○足外踝上四寸輔骨前絕骨端三分去丘墟

七寸足少陽所行爲經火膽實瀉之素註針三分又曰
針七分留十呼銅人灸三壯針五分留七呼主腰溶溶
如坐水中膝下浮腫筋攣百節痠疼實無所知諸節盡
痛痛無常處腋腫痿痺馬刀挾瘦膝脢痠風痺不
仁厥逆口苦太息心脇痛面塵頭角領癩目銳眦痛缺
盆中腫痛汗出振寒瘧胸中脇肋髀膝外至絕骨外踝

前痛善潔面青

懸鍾

一名絕骨

○足外踝上三寸動脈中尋摸尖骨者是足三

陽之大絡按之陽明脈絕乃取之難經曰髓會絕骨疏

曰髓病治此袁氏曰足能健步以髓會絕骨也銅人針

六分留七呼灸五壯指微云針入針二寸許灸七壯或

五壯主心腹脹滿胃中熱不嗜食腳氣膝脰痛筋骨攣

痛足不收逆氣虛勞寒損憂恚心中欬逆泄注喉痺預

項強腸痔瘀血陰急鼻衄腦疽大小便澁鼻中乾煩滿

狂易中風手足不隨

丘墟○足外踝下從前陷中骨縫中去臨泣三寸又俠谿

穴中量上外踝骨前五寸。足少陽所過爲原。膽虛實皆
拔之。銅人灸三壯。素註針五分。留七呼。主胸脇滿痛不
得息。久瘧振寒。腋下腫痠。厥坐不能起。髀樞中痛。目生
翳膜。腿胫痠轉筋。卒疝。小腹堅。寒熱。頭腫。腰膝痛。太息
臨泣。○足小指次指本節後陷中。去俠谿一寸五分。足少
陽所注爲命。木甲乙針二分。留五呼。灸三壯。主胸中滿
缺盆中及腋下馬刀瘍。癢善噉。頰天啼中腫。淫灑。胫痠
目眩。枕骨合。顛痛。酒漸振寒。心痛。周痺。痛無常處。厥逆
氣喘不能行。瘡瘡。日發。婦人月事不利。季脇支滿。乳癰
地五會。○足小指次指本節後陷中。去俠谿一寸。銅人針

一分禁灸主腋痛內損唾血足外無膏澤乳癰。

俠谿○足小指次指岐骨間本節前陷中足少陽所溜為

榮水膽實則瀉之素註針三分留三呼灸三壯主胸脇

支滿寒熱傷寒熱病汗不出目外皆赤目眩頰頰腫耳

聾胸中痛不可轉側痛無常處。

竅陰○足小指次指外側去爪甲角如韭葉足少陽所出

為井金素註針一分留一呼甲乙留三呼灸三壯主脇

痛欬逆不得息手足煩熱汗不出轉筋癱疽頭痛心煩

喉痺舌強口乾肘不可舉卒聾瞶瘖目痛小背痛。

肝臟圖

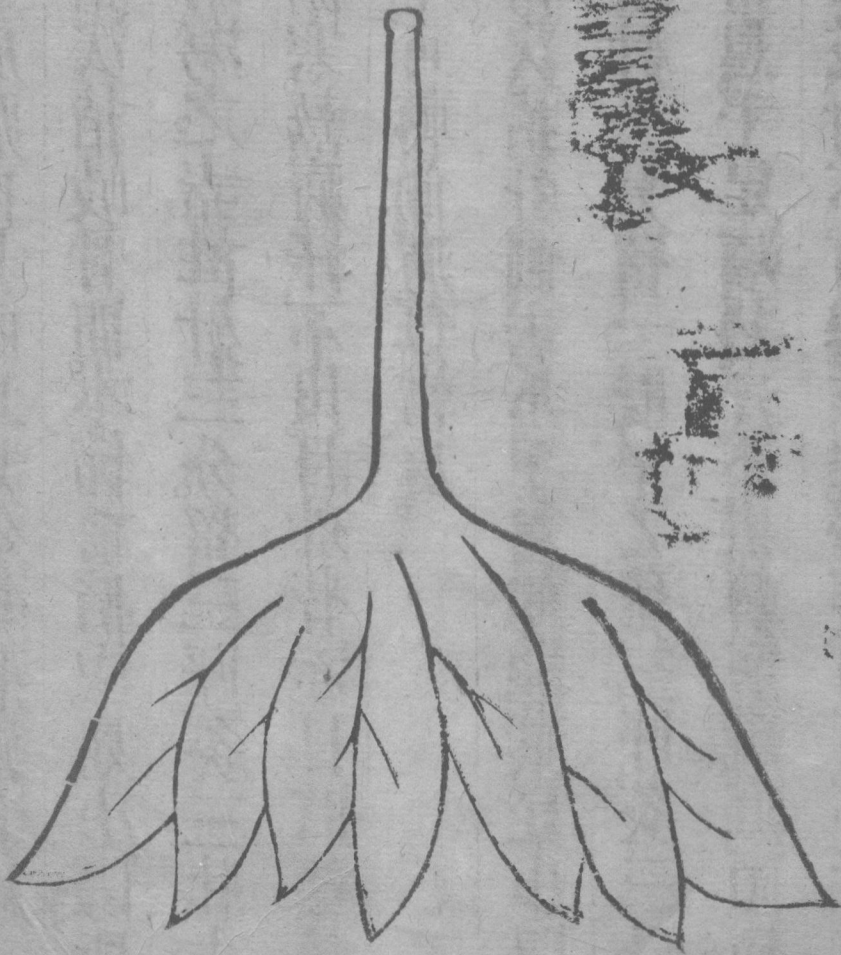
肝重四觔

四兩左三

葉右四葉

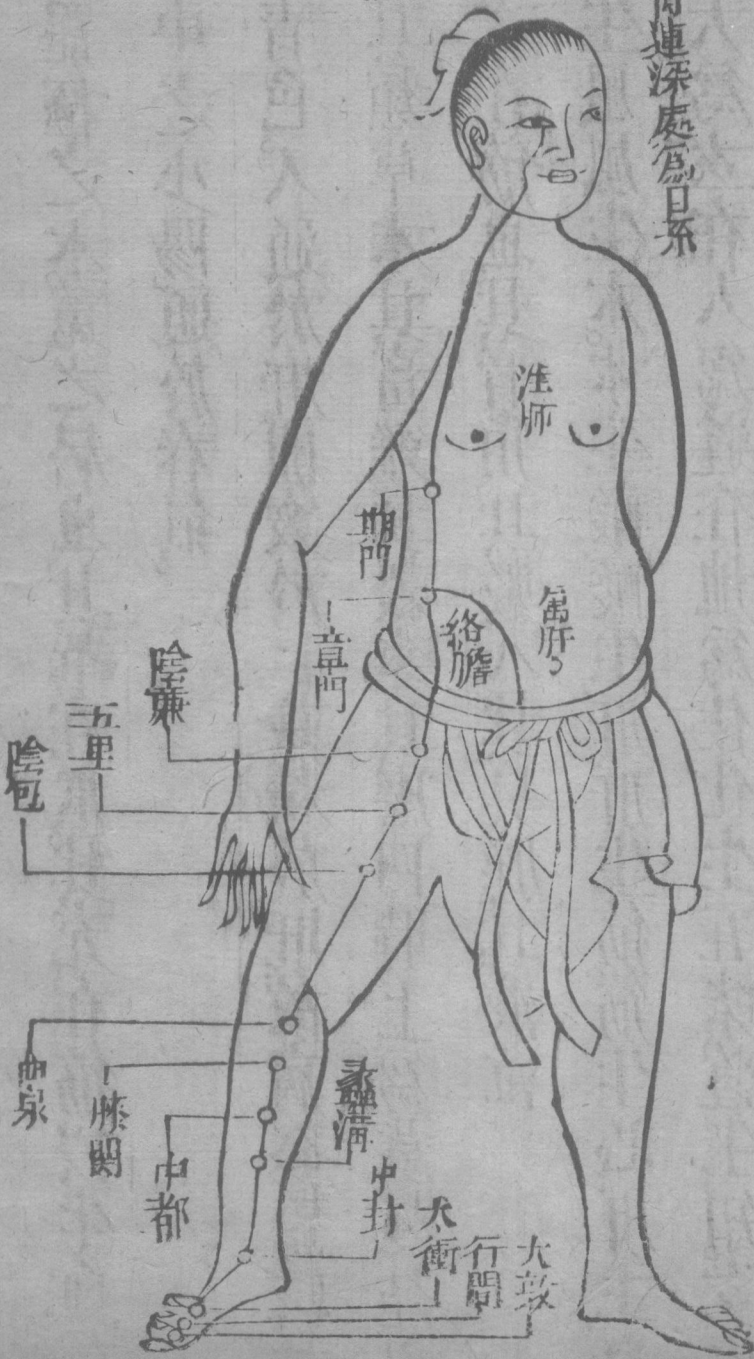
凡七葉附

脊第九椎



足厥陰肝經

內連深處為目系



內經曰肝者將軍之官謀慮出焉。

肝者罷極之本。魂之居也。其華在爪。其充在筋。以生血氣。爲陽中之少陽。通於春氣。

東方青色。入通於肝。開竅於目。藏精於肝。故病發驚駭。其味酸。其類草木。其畜雞。其穀麥。其應四時。上爲歲星。是以知病之在筋也。其音角。其數八。其臭臊。其液泣。

東方生風。風生木。木生酸。酸生肝。肝生筋。筋生心。肝主目。其在天爲玄。在人爲道。在地爲化。化生五味。道生知。玄生神。在天爲風。在地爲木。在體爲筋。在臟爲肝。在色爲蒼。在聲爲呼。在變動爲握。在志爲怒。怒傷肝。悲勝怒。風傷筋。燥

勝風酸傷筋辛勝酸

足厥陰肝經穴歌

一十三穴足厥陰大敦行間太衝復中封蠡溝中都近膝

關曲泉陰包臨五里陰廉羊矢穴章門常對期門深此穴

○此一經起於大敦終於期門取大敦行間太冲中封曲

泉與井榮俞經合也脉起大指聚毛之際上循足跗上廉

去内踝一寸上踝八寸交出太陰之後上脰内廉循股入

陰中環陰器抵小腹俠胃屬肝絡膽上貫膈布脇肋循喉

嚨之後上入頰頰連目系上出額與督脉會於巔其直者

從日系下頰裏環唇内其支者復從肝別貫膈上注肺多

血少氣丑時氣血注此乙木之臟脉在左關是肝實則脉
實兩脇痛而目眦腫疼虛則脉虛七葉薄而汪汪昏淚資
心火以補肝虛抑陽光而瀉木實故味辛補而酸瀉氣涼
瀉而溫補薑橘細辛補之宜芎芎大黃瀉之可目勝離婁
君神麴而佐磁石手開瞽盲搯羊肝以并連末氣疼兩脇
君枳實芍藥參芎痰攻雙臂施木草橘半附苓右脇脹痛
桂心枳殼草薑黃左脇刺痛粉草川芎和枳實悲怒傷肝
雙脇痛芎辛枳梗防風乾葛草薑煎風寒撼木囊莖痛荷
香烏藥青橘良薑調酒飲痲本肝經何藥可療附子山梔
力最高全蝎玄胡功不小上燥下寒梅膏搗丸歸鹿頸痛

氣厥烏藥末細川芎寒濕脚痺踏椒囊風熱膝痛煎柏木
欲上行引經柴胡川芎下行須要去穢青皮溫則木香肉
桂涼則菊花車前補用阿膠酸棗仁瀉用柴前犀牛角勿
膠柱而鼓瑟當加減以隨宜。

○導引本經○肝以眼爲定人眠則血歸肝眼受之而能
視也夫眠乃無名惑復之火不可縱之使眠亦不可不眠
若膽虛寒不眠則精神困倦志慮不安肝實熱眠過多則
慧竊生塵善根埋滅皆非調肝膽伏睡魔之道也舉其要
而言勿嗔怒勿晝寢睡其形而不睡其神是也蓋睡之精
乃身之靈人能少睡則主翁惺惺智識明淨不惟神氣清

爽。夢寐亦安也。若貪眠則心中血潮元神離舍。不惟雲掩
性天。神亦隨鏡昏迷。三丰有云。提取夢中之夢。搜求玄上
之玄。自從識得娘生面。笑指蓬萊在目前。此之謂也。內經
曰。春三月。此謂發陳。天地俱生。萬物以榮。夜卧早起。廣步
於庭。披髮緩形。以使志生。此春氣之應。養生之道也。逆之
則傷肝。此又不可不知。

考正穴法

大敦○足大指端去爪甲如韭葉及三毛中。足厥陰肝脉
所出。爲井木。銅人針三分。留十呼。灸三壯。主五淋。卒疝
七疝。小便數遺不禁。陰頭中痛。汗出。陰上入小腹。陰偏

大腹臍中痛悒悒不樂。病左取右，病右取左。腹脹腫病，小腹痛，中熱喜寐，尸厥狀如死人，婦人血崩不止，陰挺出，陰中痛。

行間○足大指縫間動脈，應手陷中，足厥陰肝脈所溜，爲榮火。肝實則瀉之。素註針三分。銅人灸三壯，針六分留十呼。主嘔逆、洞泄、遺溺、癰閉、消渴、嗜飲、善怒、四肢滿轉、筋胸脇痛、小腹腫、欬逆、嘔血、莖中痛、腰疼、不可俛仰、腹中脹、小腸氣、肝心痛、色蒼蒼如死狀、終日不得息、口喎、癩疾、短氣、四肢逆冷、盛乾煩渴、瞋不欲視、目中淚出、太息、便溺難、七疝、寒疝、中風、肝積、肥氣、發疹、瘧、婦人小腹

腫面塵脫色。經血過多不止。崩中小兒急驚風。

太衝○足大指本節後二寸。或云一寸半。內間動脈應手陷中。足厥陰肝脉所注爲俞土。素問女子二七。太衝脉盛。月事以時下。故能有子。又診病人太衝脉有無。可以决死生。銅人針三分。留十呼。灸三壯。主心痛。脉弦。馬黃瘧。痲。肩腫。吻傷。虛勞。浮腫。腰引小腹痛。兩耳聳。縮。瀉泄。遺溺。陰痛。面目蒼色。胸脇支滿。足寒。肝心痛。蒼然如死狀。終日不休息。大便難。便血。小便淋。小腸疝氣。痛。癢。疝。小便不利。嘔血。嘔逆。發寒。喘乾。善渴。肘腫。內踝前痛。活。溼。筋。痿。腋。下。馬。刀。瘍。瘦。唇。腫。女子漏下不止。小兒瘳。疝。

中封一名懸泉○足內踝骨前一寸筋裏宛宛中素註一寸半

仰足取陷中伸足乃得之足厥陰肝脉所行為經金銅
人針四分留七呼灸三壯主瘖瘡色蒼蒼發振寒小腹
腫痛食怏怏繞臍痛五淋不得小便足厥冷身黃有微
熱不嗜食身體不仁寒疝腰中痛或身微熱痿厥失精
筋孿陰縮入腹相引痛

蠡滿

一名交儀

○內踝上五寸足厥陰絡別走少陽銅人針二

分留三呼灸三壯下經灸七壯主疝痛小腹脹滿暴痛

如癰閉數噫恐悸少氣不足悒悒不樂咽中悶如有息
肉背拘急不可俛仰小便不利臍下積氣如石足脛寒

疫屈伸難。女子赤白帶下。月水不調。氣逆則暈。并卒痛。實則挺長。瀉之。虛則暴癢。補之。

中都名。○內踝上七寸。胫骨中。與少陰相直。銅人針

分。灸五壯。主腸澼。積疝。小腹痛。不能行立。脛寒。婦人崩中。產後惡露不絕。

膝關。○犢鼻下二寸旁陷中。銅人針四分。灸五壯。主風痺。膝內廉痛。引臏不可屈伸。咽喉中痛。

曲泉。○膝股上內側。輔骨下大筋上小筋下陷中。屈膝橫

紋頭取之。足厥陰肝脉所入爲合水。肝虛則補之。銅人

針六分。留十呼。灸三壯。主癰疔。陰股痛。小便難。腹脇肢

滿癰閉少氣泄利四肢不舉實則身目眩痛汗不出目
眈眈膝關節痛筋攣不可屈伸發狂衄血下血喘呼小腹
痛引咽喉房勞失精身體極痛泄水下痢膿血陰腫陰
莖痛疝腫膝脛冷疼女子血痕按之如湯浸股內小腹
腫陰挺出陰囊。

陰包○膝上四寸股內廉兩筋間蹠足取之看膝內側必
有槽中銅人針六分灸三壯下經針七分主腰尻引小
腹痛小便難遺溺婦人月水不調

五里○氣衝下三寸陰股中動脉應手銅人針六分灸五
壯主腸中滿熱閉不得溺風勞嗜臥

陰廉○羊矢下。去氣衝二寸動脉中。銅人針八分。留七呼。

灸三壯。主婦人絕產。若未經生產者。灸三壯。即有子。

章門 各長平 ○大橫外。直季脇肋端。膈臍上二寸。兩旁。

六寸。側卧。屈上足。伸下足。舉臂取之。又云肘尖盡處是。

穴。脾之募。足少陽厥陰之會。難經曰。臟會章門。疏曰。臟。

病治此。銅人針六分。灸百壯。明堂曰七壯。止五百壯。素。

註針八分。留六呼。灸三壯。主腸鳴。盈盈然。食不化。脇痛。

不得卧。煩熱口乾。不嗜食。胸脇痛。支滿。喘息。心痛。而嘔。

吐。逆飲食。却出。腰痛。不得轉側。腰脊冷疼。溺多白濁。

飽身黃瘦。責脉積聚。腹腫如鼓。脊強。四肢懈惰。善恐。心。

氣厥逆肩臂不舉。東垣曰：氣在於腸胃者，取之太陰陽明不下。取三里章門。中脘。魏士珪妻徐病痢，自臍下上至於心，皆脹滿，嘔吐煩悶，不進飲食。滑伯仁曰：此寒在下焦，爲灸章門氣海。

期門○直乳二肋端不容旁一寸五分。又曰乳旁一寸半。直下又一寸半。肝之募。足厥陰太陰陰維之會。銅人針四分。灸五壯。主胸中煩熱，黃豚上下，目青而嘔，霍亂泄利，腹堅硬，犬喘不得安卧，脇下積氣，傷寒心切痛，喜嘔酸，食飲不下，食後吐水，胸脇痛，支滿，男子婦人血結胸滿，赤面火燥，口乾消渴，胸中痛不可忍，傷寒過經不解。

熱入血室男子則由陽明而傷下血譫語婦人月水適
來邪乘虛而入及產後餘疾一婦人患熱入血室許學
士云小柴胡已遲當刺期門針之如言而愈太陽與少
陽併病頭項強痛或眩如結胸心下痞硬者當刺大椎
第二行肺俞肝俞慎不可發汗發汗則譫語五六日譫

期門不能當刺期門不可發汗二十日愈又曰小柴胡二十日

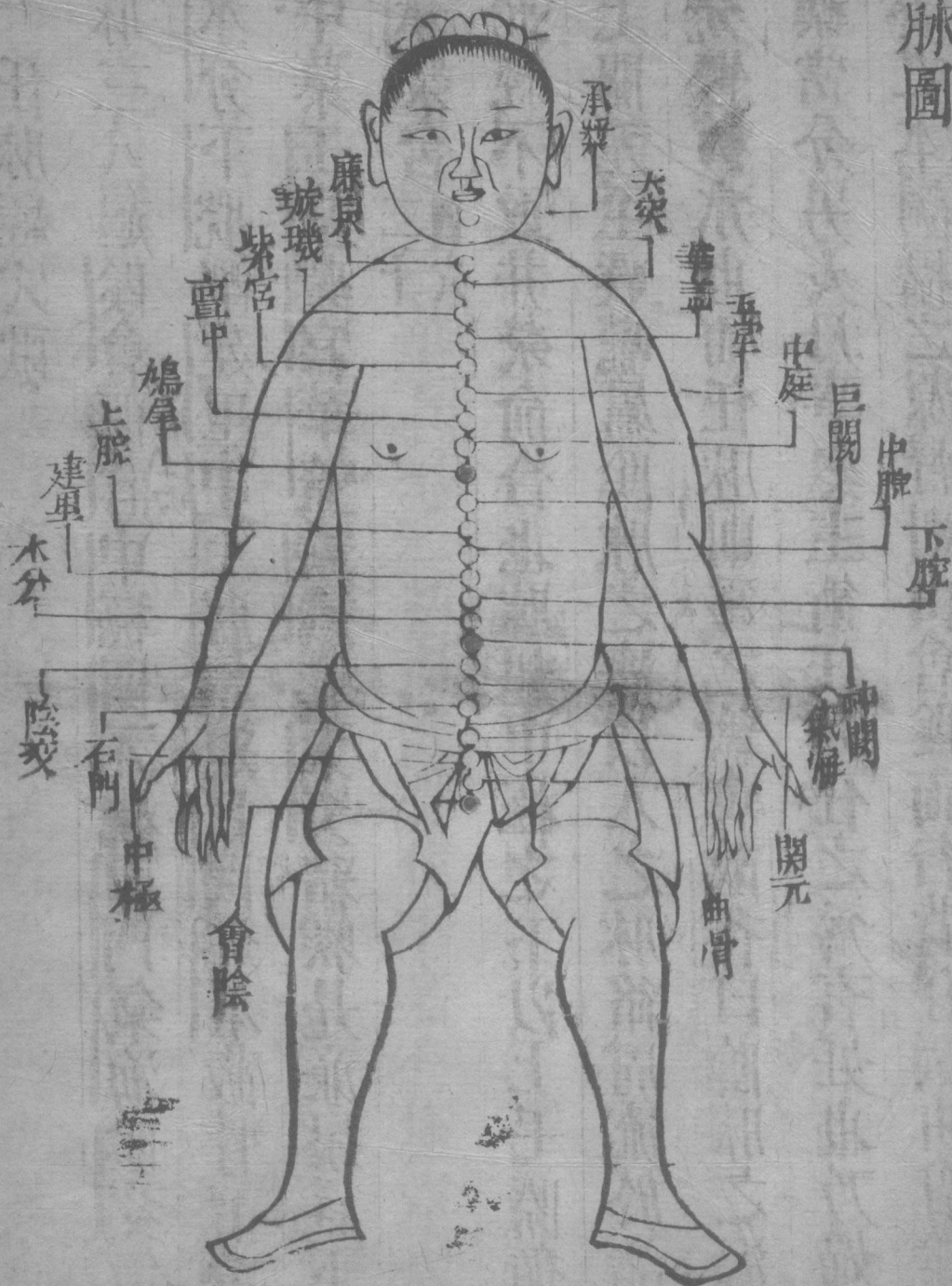
不其為炎章門深刺。

至然必昏亂動也厥因不發汗發汗則譫語五六日譫

則不可取三里章門中氣懸士封妻翁熱溼白刺不

過也胃溼不舉東垣曰餘血於胃胃者血之大源也

任脉圖



任脉經穴歌

任脉三八起陰會。曲骨中極關元。銳石門氣海陰交。仍神

闕水分下脘。醜建里中上脘相連。巨闕鳩尾蔽骨下。中庭

膻中。慕玉堂。紫宮華蓋璇璣夜。天突結喉是廉泉。唇下宛

宛承漿。舍二十四穴

○此經不取井榮俞合也。脉起中極之下。以上毛際。循腹

裏上關元至喉嚨。屬陰脉之海。以人之脉絡周流於諸陰

之分。譬猶水也。而任脉則為之總會。故名曰陰脉之海焉。

用藥當分男女。月事多主衝任。是任之為言妊也。乃婦人

生養之本。調攝之源。督則由會陰而行背。任則由會陰而

行。人。身。之。有。任。督。猶。天。地。之。有。子。午。也。人。身。之。任。督。以。腹。背。言。天。地。之。子。午。以。南。北。言。可。以。分。可。以。合。也。分。之。以。見。陰。陽。之。不。雜。合。之。以。見。渾。淪。之。無。間。一。而。二。二。而。一。也。但。在。僧。道。不。明。此。脉。各。執。所。尚。禁。食。禁。足。禁。語。斷。臂。燃。指。燒。身。枯。坐。而。亡。良。可。悲。夫。間。有。存。中。黃。一。事。而。待。神。氣。凝。聚。者。有。運。三。華。五。氣。之。精。而。洗。骨。伐。毛。者。有。搬。運。周。天。火。候。者。有。日。運。臍。夜。運。泥。丸。煉。體。者。有。呼。九。靈。法。三。精。而。歸。靈。府。者。有。倒。斗。柄。而。運。化。機。者。有。默。朝。上。帝。者。有。服。氣。吞。霞。者。有。閉。息。存。神。者。有。採。煉。日。精。月。華。者。有。吐。納。導。引。者。有。單。運。氣。行。火。候。者。有。投。胎。奪。舍。者。有。旁。門。九。品。漸。法。

三乘者種種不同豈離任督蓋明任督以保其身亦猶明
君能愛民以安其國也民斃國亡任衰身謝是以上人哲
士先依前註導引各經調養純熟卽仙家之能築基是也
然後掃除妄念以靜定爲基本而收視返聽含光默默講
息綿綿握固內守注意玄關頃刻水中火發雪裏花開兩
腎如湯煎膀胱似火熱任督猶車輪四肢若山石一飯之
間天機自動於是輕輕然運默默然舉微以意定則金水
自然混融水火自然升降如枯槁之呼水稻花之凝露忽
然一粒大如黍米落於黃庭之中此採鉛投汞之真秘予
不揣鄙陋掃却旁蹊曲徑指出一條大路使人人可行也

此之謂也。不可散意散則丹不成矣。紫陽真人曰：真汞
主於離。其用却在坎。姤女過南園。手持玉橄欖。正此謂也。
日月行之無窮。漸無毫髮之差。如是煉之一刻。則一刻之
周天。煉之一時。則一時之周天。煉之一日。則一日之周天。
煉之百日。則百日之周天。謂之立基。煉之十月。謂之胎仙。
功夫至此。身心混沌。與虛空等。不知身之爲我。我之爲身。
亦不知神之爲氣。氣之爲神。不規中而自規中。不胎息而
自胎息。水不求而自生。火不求而自出。虛室生白。黑地引
針。不知其所以然。而然。亦不知任之爲督。督之爲任也。至
於六害不除。十少不存。五要不調。雖爲小節之常。終爲大

道之累。何名六害。一曰薄名利。二曰禁聲色。三曰廉貨財。四曰損滋味。五曰屏虛妄。六曰除嫉妬。六者有一。衛生之道遠而未見其有得也。雖心希妙理。口念真經。咀嚼英華。呼吸景象。不能補其失也。何名十少。一曰少思。二曰少念。三曰少笑。四曰少言。五曰少飲。六曰少怒。七曰少樂。八曰少愁。九曰少好。十曰少機。夫多思則神散。多念則心勞。多笑則肺腑上翻。多言則氣血虛耗。多飲則傷神損壽。多怒則腠理奔浮。多樂則心神邪蕩。多愁則頭面焦枯。多好則志氣潰散。多機則志慮沉迷。茲乃伐人之生。甚於斤斧。蝕人之性。猛於豺狼也。衛生者戒之哉。

考正穴法

會陰 一名 屏翳

○兩陰間任督衝三脉所起督出會陰而行背

任由會陰而行腹衝由會陰而行足少陰銅人灸三壯

指微禁針主陰汗陰頭疼陰中諸病前後相引痛不得

大小便男子陰端寒衝心竅中熱皮疼痲道搔癢久

痔相通女子經水不通陰門腫痛卒死者針一寸補之

溺死者令人倒拖出水針補尿尿出則活餘不可針

曲骨○橫骨上中極下一寸毛際陷中動脉應手足厥陰

任脉之會銅人灸七壯至七七壯針二寸素註針六分

留七呼又云針一寸主失精五臟虛弱虛乏冷極小腹

脹滿小便淋瀝不通癩疝小腹痛婦人赤白帶下

中極一名玉泉
一名氣原○關元下一寸臍下四寸膀胱之募是也

陰任脉之會銅人針八分留十呼得氣即瀉灸百壯

三百壯止明堂灸不及針日三七壯下經灸五壯主冷

氣積聚時上衝心腹中熱臍下結塊黃脉搶心陰汗水

腫陽氣虛憊小便頻數失精絕子疝瘕婦人產後惡露

不行胎衣不下月事不調血結成塊子門腫痛不端小

腹皆寒陰癢而熱陰痛恍惚尸厥饑不能食臨經行反

羸瘦寒熱轉脬不得尿婦人斷緒四度針即有子

臍音

關元○臍下三寸小腸之募是三陰任脉之會下泄者關

元也。素註針一寸二分，留七呼，灸七壯。又云針二寸，銅人針八分，留三呼，瀉五吸，灸百壯，止三百壯。明堂：娠婦禁針。若針而落胎，胎多不出，針外崑崙立出。主積冷虛之臍下絞痛，流入陰中，發作無時，冷氣結塊，痛寒氣入腹痛，失精白濁，溺血七疝，風眩頭痛，轉脬閉塞，小便不通，黃赤勞熱，石淋五淋，泄利奔豚，捨心臍下結血，狀如覆杯。婦人帶下，月經不通，絕嗣不生，胞門閉塞，脈漏下血，產後惡露不止。

石門

一各利機 一各精露 一各丹田 一各命門

○臍下二寸，三焦募也。銅人灸

二七壯，止一百壯。甲乙針八分，留三呼，得氣即瀉，千金

針五分。下經灸七壯。素註針六分。留七呼。婦人禁針。禁灸。犯之絕子。主傷寒小。便不利。泄利不禁。小腹絞痛。囊入小腹。賁豚捨心。腹痛堅硬。卒疝繞臍。氣淋血淋。小便黃。嘔吐血。不食穀。穀不化。水腫。水氣行皮膚。小腹皮敦敦然。氣滿。婦人因產惡露不止。結成塊。崩中漏下。

氣海

一名膈腴
一名下育

○臍下一寸半。宛宛中。男子生氣之海。銅

人針八分。得氣即瀉。瀉後宜補之。可灸百壯。明堂灸七

壯。主傷寒。飲水過多。腹脹腫。氣喘。心下痛。冷病面赤。臟

虛。氣憊。真氣不足。一切氣疾。久不差。肌體羸瘦。四肢力

弱。賁豚。七疝。小腸膀胱腎餘癥。瘕結塊。狀如覆杯。腹暴

脹按之不下。臍下冷氣痛中惡。脫陽欲死。陰症卵縮。四肢厥冷。大便不通。小便赤。卒心痛。婦人臨經行房。羸瘦崩中。赤白帶下。月事不調。產後惡露不止。繞臍疔痛。閃着腰疼。小兒遺尿。浦江鄭義宗。患滯下昏。什目土視。洩注汗泄。脉大。此陰虛陽暴絕得之病。後酒色丹溪爲灸氣海。漸甦。服人參膏數斤愈。

陰交

一名橫戶

○臍下一寸。當膀胱上際。三焦之募。任脉少陰

衝脉之會。銅人針八分。得氣卽瀉。瀉後宜補。灸百壯。明

堂灸不及針。日三七壯。止百壯。主氣痛如刀攪。腹填堅

痛。下引陰中。不得小便。兩丸騫。疝痛。陰汗濕。癢腰膝拘

攣臍下熱。鬼擊。鼻出血。婦人血崩。月事不絕。帶下。產後惡露不止。繞臍冷痛。絕子。陰痒。貢脉上腹。小兒陷顛。

神闕

一名氣舍

○當臍中。素註禁針。針之使人臍中惡瘍潰。屎

出者。死。灸三壯。銅人灸百壯。主中風不省人事。腹中虛冷。臟腑泄利不止。水腫鼓脹。腸鳴狀如流水聲。腹痛繞臍。小兒奶利不絕。脫肛。風癩。角弓反張。徐平仲中風不甦。桃源簿為灸臍中百壯。始甦不起。再灸百壯。

水分

一名分水

○下腕下一寸。臍上一寸。穴當小腸下口。至是

而泌別清濁。水液入膀胱。渣滓入大腸。故曰水分。素註針一寸。銅人針八分。留三呼。瀉五吸。水病灸大良。又云

禁針。針之水盡卽死。明堂水病。灸七七壯。止四百壯。針五分。留三呼。資生云。不針爲是。主水病。腹堅腫如鼓。轉筋不嗜食。腸胃虛脹。繞臍痛。冲心。腰脊急強。腸鳴。狀如雷聲。上冲心。鬼擊。鼻出血。小兒陷顙。

下腕○建里下一寸。臍上二寸。穴當胃下口。小腸上口水。穀於是入焉。足太陰任脉之會。銅人針八分。留三呼。瀉五吸。灸二七壯。止二百壯。主臍下厥氣動。履堅硬。胃脹。羸瘦。腹痛。六腑氣寒。穀不轉化。不嗜食。小便赤。痞塊痺。臍上厥氣動。日漸瘦。脉厥動。翻胃。

建里○中腕下一寸。臍上三寸。銅人針五分。留十呼。灸五

壯。明堂針一寸二分。主腹脹身腫心痛。上氣腸中疼。嘔逆不嗜食。

中腕

一名人舍

○上腕下一寸。臍上四寸。居心蔽骨與臍之中

手太陽少陽足陽明任脉之會。上紀者中腕也。胃之募也。難經曰。臍會中腕。疏曰。臍病治此。銅人針八分。留七呼。瀉五吸。疾出針。灸二七壯。止二百壯。明堂日灸二七壯。止四百壯。素註針一寸二分。灸七壯。主五膈喘息不止。腹暴脹中惡脾疼。飲食不進。翻胃赤白痢。寒癖氣心疼。伏梁心下如覆杯。心膨脹。面色痿黃。天行傷寒。熱不已。溫瘧先腹痛。先瀉霍亂瀉出不知。飲食不化。心痛身

寒不可俛仰氣發噎東垣曰氣在於腸胃者取之是太陰陽明不下取三里章門中脘又曰胃虛而致太陰無所稟者於足陽明募穴中引導之

上脘一名胃脘○巨闕下一寸。臍上五寸。上脘中脘屬胃絡脾。

足陽明手太陽任脉之會。素註銅人針八分。先補後瀉。風痢熱病先瀉後補立愈。日灸二七壯至百壯未愈倍之。明下灸三壯。主腹中雷鳴相逐食不化腹疴刺痛霍亂吐利腹痛身熱汗不出。翻胃嘔吐食不下。腹脹氣滿心忪驚悸時嘔血痰多吐涎奔豚伏梁二虫。卒心痛風癩熱病馬黃黃疸積聚堅大如盤虛勞吐血五毒瘡不

能食。

公音忠
痲音熾

巨闕○鳩尾下一寸。心之募。銅人針六分。留七呼。得氣卽
瀉。灸七壯。止七七壯。主上氣欬逆。胸滿短氣。背痛。胸痛。
痞塞。數種心痛。冷痛。蛔虫痛。蠱毒。猶鬼胸中痰飲。先心
痛。先吐霍亂不識人。驚悸。腹脹暴痛。恍惚不止。吐逆不
食。傷寒煩心。喜嘔發狂。少氣。腹痛。黃疸。急症。急疫。咳嗽。
狐疝。小腹脹噫。煩熱。膈中不利。五臟氣相干。卒心痛。尸
厥。妊。娠。子。上。衝。心。昏。悶。刺。巨。闕。下。針。令。人。立。甦。不。悶。次
補合谷。瀉三陰交。胎應針而落。如子手掬心。生下手有
針痕。頂母心向前。人中有針痕。向後。枕骨有針痕。是驗。

按十四經發揮云凡人心下有膈膜前齊鳩尾後齊十一椎周圍着脊所以遮隔濁氣不使上薰心肺是心在膈上也難產之婦若子上衝至膈則止况見腹中又有衣胞畏之豈能破膈拗心哉心為一身之主神明出焉不容小有所犯豈有被衝拗而不死哉盖以其上衝近心故云爾如胃脘痛曰心痛之類是也學者不可以辭害意。

鳩尾

一名尾翳
一名翳翳

○在兩岐骨下一寸曰鳩尾者言其骨垂

下如鳩尾形脉之別銅人禁灸灸之令人少心力大妙手方針不然針取氣多令人天針三分留三呼瀉五吸

肥人倍之。明堂灸三壯。素註不可刺灸。主息音熱病。偏頭痛。引目外眦。噫喘喉鳴。胸滿欬嘔。喉痺咽腫。水漿不下。癩癩狂走。不擇言語。心中氣悶。不喜聞人語。欬唾血。心驚悸。精神耗散。少年房勞。短氣少氣。又靈樞經云。膏之原。出於鳩尾。

中庭○臈中下一寸六分。陷中。銅人灸五壯。針三分。明堂灸三壯。主胸脇支滿。噎塞。飲食不下。嘔吐。食出。小兒吐奶。

臈中

一名元見

○玉堂下一寸六分。橫量兩乳間。陷中。仰而取。

之足太陰。少陰。手太陽。少陽。任脉之會。難經曰。氣會臈。

能言身寒熱頸腫哮喘喉中翁翁如水鷄聲胸中氣梗
梗俠舌縫青脉舌下急心與背相控而痛五噎黃疸醋
心多睡嘔吐瘦癯許氏曰此穴一針四效凡下針後良
久先脾磨食覺針動爲一效次針破病根腹中作聲爲
二效次覺流入膀胱爲三效然後覺氣流行入腰後腎
堂間爲四效矣。

廉泉

一名
舌本

○頸下結喉上中央仰面取之陰維任脉之會

素註低針取之針一寸留七呼。銅人灸三壯針三分得
氣卽瀉。明堂針二分。主咳嗽上氣喘息嘔沫舌下腫難
言舌根縮急不食舌縱涎出口瘡。

承漿 一名懸漿

○唇稜下陷中。開口取之。大腸脉、胃脉、督脉、任

脉之會。素註針二分。留五呼。灸三壯。銅人灸七壯。止七

七壯。明堂針三分。得氣即瀉。留三呼。徐徐引氣而出口

灸七壯。過七七停四五日後。灸七七壯。若一向不灸。恐

足陽明脉斷。其病不愈。停息復灸。令血脉通宣。其病立

愈。主偏風半身不遂。口眼喎斜。面腫消渴。口齒疳蝕。生

瘡。暴瘖不能言。

次灸顴骨。迎風處。指其穴。凡四灸。凡不持灸。其

瘖。刺舌。發青。刺舌。不念。此與背脉。並而。燕正。壺黃。或酒

論言。良寒。燕。或。刺。中。象。象。吹。水。線。籠。剛。中。象。刺

中。疏曰氣病治此灸五壯明堂灸七壯止二七壯禁針

主上氣短氣欬逆噎氣鬲氣喉鳴喘嗽不下食胸中如

塞心胸痛風痛咳嗽肺癰唾膿嘔吐涎沫婦人乳汁少

玉堂

一名玉英

○紫宮下一寸六分陷中銅人灸五壯針三分

主胸膺疼痛心煩欬逆上氣胸滿不得息喘急嘔吐寒

痰

紫宮○華蓋下一寸六分陷中仰面取之銅人灸五壯針

三分明下灸七壯主胸脇支滿胸膺骨痛飲食不下嘔

逆上氣煩心欬逆吐血唾如白膠

華蓋○璇璣下一寸六分陷中仰面取之銅人針三分灸

五壯明下灸三壯主喘急上氣欬逆哮喘喉痺咽腫水漿不下胸脇支滿痛

璇璣○天突下一寸六分陷中仰頭取之銅人灸五壯針三分主胸脇支滿痛欬逆上氣喉鳴喘不能言喉痺咽癰水漿不下胃中有積。

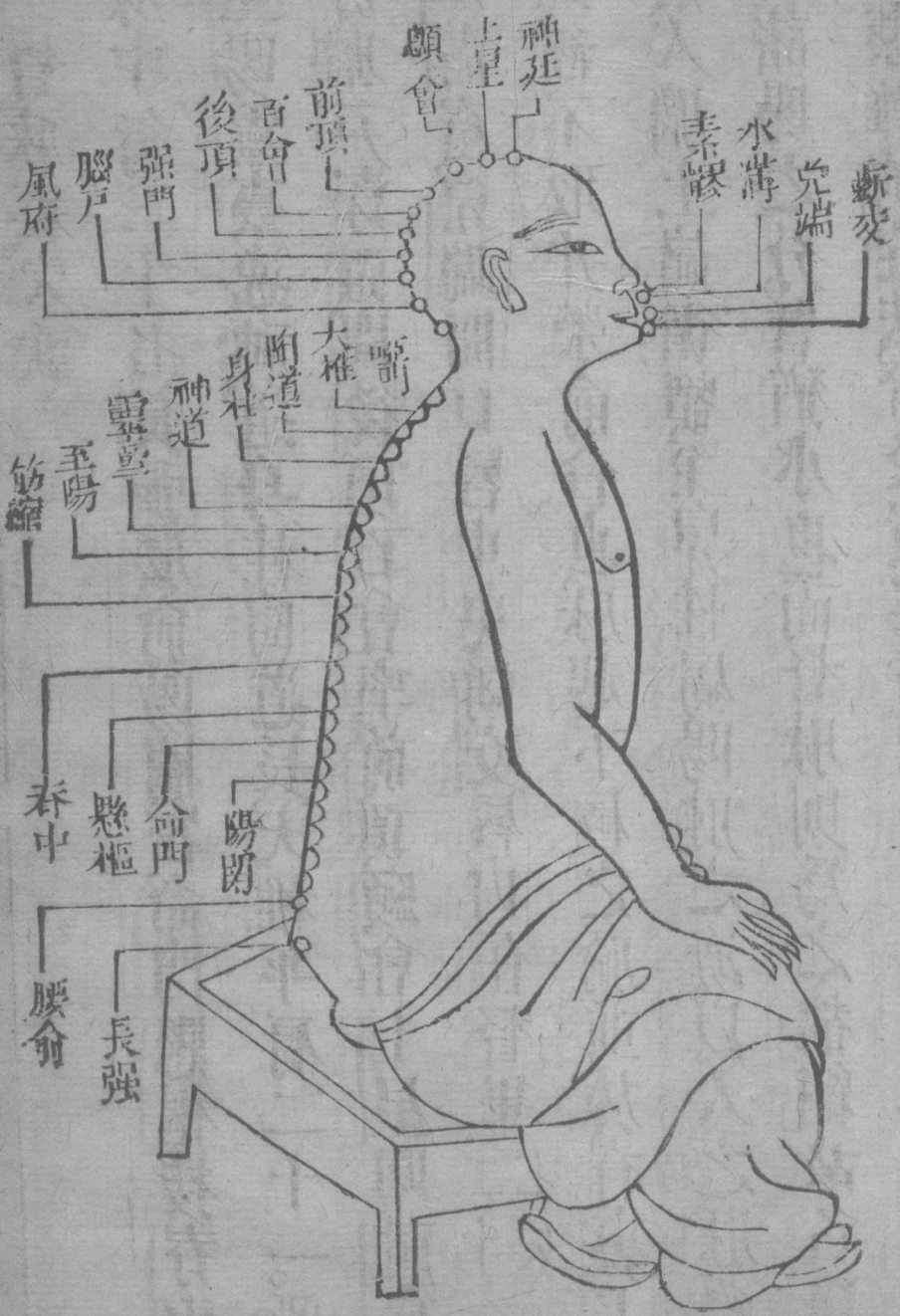
天突一名天瞿○在頸結喉下一寸宛宛中陰維任脉之會銅

人針五分留三呼得氣卽瀉灸亦得不及針若下針當直下不得低手卽五臟之氣傷人短壽明堂灸五壯針

一分素註針一寸留七呼灸三壯主面皮熱上氣欬逆

氣暴喘咽腫咽冷聲破喉中生瘡喉猜猜嗜膿血瘖不

督脉圖



督脉經穴歌

督脉中行二十七長強腰俞陽關密命門懸樞接脊中筋
縮至陽靈臺逸神道身柱陶道長大椎平肩二十一。啞門
風府腦戶深強間後頂百會率前頂顯會上星圓神庭素
膠水溝窟兌端開口唇中央斷交唇內任督畢

二十七
七穴

○此經不取井榮俞合也。脉起下極之膈並於脊裏上至
風府入腦上巔循額至鼻性屬陽脉之海。以人之脉絡周
流於諸陽之分。譬猶水也。而督脉則爲之都綱故名曰海
焉。用藥難拘定法。針灸貴察病源。○要知任督二脉一功
先將四門外閉。兩目內觀。默想黍米之珠。權作黃庭之主。

却乃徐徐嚙氣一口。緩緩納入丹田。沖起命門。引督脈過尾閭。而上升泥丸。追動性元。引任脈降重樓。而下返氣海。二脉上下。旋轉如圓。前降後升。絡繹不絕。心如止水。身似空壺。即將穀道輕提。鼻息漸閉。倘或氣急。徐徐嚙之。若乃神昏。勤加想法。意倦。放鬆。人而行之。關竅自開。脉絡流通。百病不作。廣成子曰。丹竈河車。休矻矻。此之謂也。督任原是通真路。丹經設作許多言。予今指出立機理。但願人人壽萬年。

考正穴法

長強 一名氣之陰郄 一名厥骨

○脊骶骨端計三分。伏地取之。足少

陰少陽之會督脈絡。別走任脈。銅人針三分。轉針以大痛爲度。灸不及針。日灸三十壯。止二百壯。此痔根本。甲乙針二分。留七呼。明堂灸五壯。主腸風下血。久痔瘦。腰脊痛。狂病。大小便難。頭重洞泄。五淋。痺腫下部。小兒顛陷。驚癇。痰。嘔血。驚恐失精。瞻視不正。慎冷食。房勞。

腰脞

一名背解 一名髓孔 一名腰柱 一名腰戶

○二十一椎下宛宛中。以挺身

伏地。舒身。兩手相重。支額。縱四體。後乃取其定。銅人針八分。留三呼。瀉五吸。灸七壯。至七七壯。慎房勞。舉重。強九。明堂灸三壯。主腰膝腰痛。不得俛仰。溫瘧汗不出。足痺不仁。傷寒四肢熱不巳。婦人月水閉。溺赤。

陽關○十六椎下。坐而取之。銅人針五分。灸三壯。主膝外

不可屈伸。風痺不仁。筋攣不行。

命門

一名屬累

○十四椎下。伏而取之。銅人針五分。灸三壯。主

頭痛如破。身熱如火。汗不出。寒熱痰瘧。腰腹相引。骨蒸

五臟熱。小兒發癇。張口搖頭。身反折。角弓

懸樞○十三椎下。伏而取之。銅人針三分。灸三壯。主腰脊

強不得屈伸。積氣上下行。水穀不化。下利。腹中留痰。

脊中

一名神宗
一名脊俞

○十一椎下。俛而取之。銅人針五分。得氣

卽瀉。禁灸。灸之令人腰僂。主風癇癩邪。黃疸。腹滿不

嗜食。五痔。便血。溫病。積聚。下利。小兒脫肛。

筋縮○九椎下。俛而取之。銅人針五分。灸三壯。明下灸七壯。主癩疾。狂走脊急。強目轉。及戴。上視。目瞪。癩病。冬。心痛。

至陽○七椎下。俛而取之。銅人針五分。灸三壯。明下灸七壯。主腰脊痛。胃中寒氣。不能食。胸脇支滿。身羸瘦。背中心氣上下行。腹中鳴。寒熱解。僂。淫灑。脛痠。四肢重痛。少氣難言。卒疰忤攻心胸。
僂音亦

靈臺○六椎下。俛而取之。銅人針五分。灸三壯。明下灸七壯。以治氣喘不能卧。火到便愈。禁針。

神道○五椎下。俛而取之。銅人針五分。灸三壯。明下灸七壯。止百壯。禁針。明。

下灸三壯針五分。千金灸五壯。主傷寒發熱頭痛。逆
往來。咳瘧恍惚悲愁健忘驚悸失欠。牙車蹉張口不合
小兒風癩。痰癱可灸七壯。

身柱○三椎下。俛而取之。銅人針五分。灸七七壯。止百壯。
明堂灸五壯。下經灸三壯。主腰脊痛癲病。狂走痰癱。怒
欲殺。人身熱。妄言見鬼。小兒驚癇。難經云。治洪長伏三
脉。風癩發狂。惡人與火。灸三椎九椎。

陶道○一椎下。俛而取之。足太陽督脉之會。銅人灸五壯。
針五分。主痰癱寒熱。洒淅脊強煩滿。汗不出。頭重目眩。
痰癱恍惚不樂。

大椎○一椎上陷者宛宛中。手足三陽督脉之會。銅人針五分留三呼。瀉五吸。灸以年為壯。主肺脹脇滿。嘔吐上氣。五勞七傷。乏力。溫瘧。瘵瘵。氣注背膊拘急。頸項強。不得回顧。風勞食氣。骨熱。前板齒燥。仲景曰。太陽與少陽併病。頸項強痛。或眩暈。時如結胸。心下痞硬者。當刺大

椎第一間。

壺門

一各舌厭一名舌橫一名壺門

○項後入髮際五分。項中與宛宛中

仰頭取之。督脉陽維之會。入繫舌本。素註針四分。銅人

針二分。可繞針八分。留三呼。瀉五吸。瀉盡更留針取之。

灸灸後之令人瘖。主言急不語。重舌。諸陽熱氣盛。衄血。

不止寒熱風痙脊強及折痺癱癩疾頭重風汗不出

風府

一名舌本

○項後入髮際一寸大筋內宛宛中疾言其肉

立起言休立下足太陽督脉陽維之會銅人針三分禁
灸灸之使人失音明堂針四分留三呼素註針四分主
中風舌緩不語振寒汗出身重惡寒頭痛項急不得回
顧偏風半身不遂鼻衄咽喉腫痛傷寒狂走欲自殺目
妄視頭中百病馬黃黃疸瘧論曰邪客於風府循脊而
下衛氣一日夜大會於風府明日日下一節故其作是
每至於風府則腠理開腠理開則邪氣入邪氣入則病
作以此日作稍益晏也其出於風府日下一節二十五

目下至颞骨二十六日。入於脊內。故曰作益晏也。昔魏武帝患風傷項。急華陀治此穴得效。

腦戶一名合顛。○枕骨上。強間後一寸半。足太陽督脉之會。銅

人禁灸。灸之令人癡。明堂針三分。素註針四分。素問刺腦戶。入腦立死。主面赤目黃。面痛。頭重。腫痛。癭瘰。此穴針灸俱不宜。

強間一名大材。○後頂後一寸半。銅人針二分。灸七壯。明堂灸

五壯。主頭痛目眩。腦旋。煩心。嘔吐涎沫。項強左右不得

回顧。狂走不卧。

後頂一名灸術。○百會後一寸半。枕骨上。銅人灸五壯。針二分。

明堂針四分。素註針三分。主頭項強急惡風寒。風眩目
眈眈。額顛上痛。歷節汗出。狂走癲疾不卧。癩發瘰癧頭
偏痛。

百會 一各三陽一各五會
一各巖上一各天滿 ○前頂後一寸五分頂中央旋

毛中。可容豆直兩耳尖。性理北溪陳氏曰畧退髮子。猶
天之極星居北。手足三陽督脉之會。素註針二分。銅人
灸七壯。且七七壯。凡灸頭頂不得過七壯。緣頭頂皮薄
灸不宜多。針二分。得氣即瀉。素註針四分。主頭風中
風。言語謇澁。口噤不開。偏風。半身不遂。心煩悶。驚悸健
忘。忘前失後。心神恍惚。無心力。痰癱脫肛。風癩。青風心

風角弓反張羊鳴多哭。語言不擇。發時卽死。吐沫汗出而嘔。飲酒面赤。腦重。鼻塞。頭痛。目眩。食無味。白病皆治。號太子尸厥。扁鵲取三陽五會。有間。太子避唐高宗頭痛。秦鳴鶴曰。宜刺百會出血。武后曰。豈有至尊頭上出血之理。已而刺之。微出血。立愈。

前頂○顛會後一寸半。骨間陷中。銅人針一分。灸三壯。止七七壯。素註針四分。主頭風目眩。面赤腫。水腫。小兒驚癇。瘈瘲。發卽無時。鼻多清涕。頂腫痛。

顛會○上星後一寸陷中。銅人灸二七壯。至七七壯。初灸不痛。病去卽痛。痛止灸。若是鼻塞。灸至四日漸退。七日

頓愈針二分。留三呼。得氣卽瀉。八歲以下不可針。緣顙門未合。刺之恐傷其骨。令人天素註針四分。主腦虛冷。或飲酒過多。腦疼如破。衄血。面赤暴腫。頭皮腫。生白屑。風。頭眩。顏青。目眩。鼻塞。不聞香臭。驚悸。目戴上。不識人。

上星

一名神堂

○神庭後。入髮際一寸。陷中。容豆。素註針三分。

留六呼。灸五壯。銅人灸七壯。以細三稜針。宜瀉諸陽熱氣。無令上衝頭目。主面赤腫。頭風。頭皮腫。面虛。鼻中息。

肉。鼻塞。頭痛。痰瘧。振寒。熱病。汗不出。目眩。目睛痛。不能遠視。口鼻出血不止。不宜多灸。恐拔氣上。令人目不明。

神庭○直鼻上。入髮際五分。足太陽督脉之會。素註灸三。

壯銅人灸二七壯。止七七壯。禁針。針則發狂。目失睛。主
登高而歌。棄衣而走。角弓反張。吐舌癩疾。風癩。目上視。
不識人。頭風。目眩。鼻出清涕不止。目淚出。驚悸不得安
寢。嘔吐。煩滿。寒熱。頭痛。喘渴。岐伯曰。凡欲療風。勿令灸
多。緣風性輕。多即傷。惟宜灸七壯。至三壯。此風可和。
曰。目腫。目翳。針神庭。上星。顙會。前頂。翳者可。使立退。腫
者。可使立消。

素膠

一名面正

○鼻柱上端準頭。此穴。諸方闕治。外臺不宜灸。

針一分。素註針三分。主鼻中息肉不消。多涕。生瘡。鼻塞。
喘急。不利。鼻鳴。齜。齜。

水溝

一名人中

○鼻柱下溝中央近鼻孔陷中。督脉手足陽明

之會。素註針三分。留六呼。灸三壯。銅人針四分。留五呼。得氣卽瀉。灸不及針。日灸三壯。明堂日灸三壯。至二百壯。下經灸五壯。主消渴。飲水無度。水氣遍身腫。失笑無時。癩癩語不識尊卑。乍哭乍喜。中風口噤。牙關不開。面腫唇動。狀如虫行。卒中惡鬼擊喘。渴目不可視。黃疸馬黃。瘟疫通身黃。口喎。噤。灸不及針。艾炷小雀糞大水面。腫針此一穴。出水盡卽愈。

兌端○唇上端。銅人針二分。灸三壯。主癩疾。吐沫小便黃。舌乾消渴。衄血不止。唇吻強。齒齲痛。鼻塞痰涎。口噤。黃

頷炷如大麥

斷交○唇內齒上齦縫中。任督足陽明之會。銅人針三分。
灸三壯。主鼻中息肉。蝕瘡鼻塞不利。額頰中痛。頸項強。
目淚眇汗。牙疳腫痛。內背赤痒痛生白髮。面赤心煩。馬
黃黃疽。寒暑瘟疫。小兒面瘡癰久不除。點烙亦佳。

大會瘰疬。三氣留六。泗灸三。非險人。機四。灸留止。四

木。人。沖。○鼻。抹。不。斷。中。央。或。直。或。曲。中。骨。翹。手。足。點。也。

督 脉

人病脊脊强痛。癩癩背心热。狂走鬼邪。目痛大椎骨痠疼。
斯迺督脉起於下。極並脊上行。風府起於尾間而生是病。



人中

可刺督脉人中穴。鼻柱下近孔陷中。針四分。灸亦可。不及
針。昏暈及癩狂者甚效。

人病七疝八癢寒溫不調口舌生瘡頭項強痛斯迺任脉
起於中極下上毛循腹到關元直至咽喉天突過承漿而
生是病。

任脉



承漿

可刺任脉承漿穴在髭間陷中刺入同身寸之三分灸七

壯止七七壯

奇經八脉歌

醫經小學

督脉起自下極臑。並於脊裏上風府。過腦額鼻入齒交。爲陽脉海都綱要。○任脉起於中極底。上腹循喉承漿裏。陰脉之海妊所謂。○衝脉出胞循脊中。從腹會咽絡口唇。女人成經爲血室。脉並少陰之腎經。與任督本於陰會。三脉並起而異行。○陽蹻起自足跟裏。循外踝上入風池。○陰蹻內踝循喉噍。本足陰陽脉別支。○諸陰交起陰維脉。發足少陰築賓郄。○諸陽會起陽維脉。太陽之郄金門穴。○帶脉周廻季脇間。會於維道足少陽。所謂奇經之八脉。經繫諸經乃順常。

奇經八脉

節要

督脉者起於少腹以下骨中央。女子入繫廷孔。其孔溺孔之端也。其絡循陰器。合篡間。繞篡後。別繞臀。至少陰與巨陽中。絡者合少陰上股內。後廉。貫脊。屬腎。與太陽起於目內眥。上額交巔上。入絡腦。還出別下項。循肩膊內。俠脊抵腰中。入循督。絡腎。其男子循莖下。至篡。與女子等。其少腹直上者。貫臍中央。上貫心。入喉。上順環唇。上繫兩目之下中央。○督脉起於下極之腧。並於脊裏。上至風府。入腦上巔。循額至鼻柱。屬陽脉之海。其爲病也。脊強而厥。凡二十七穴。

穴見前

任脉與衝脉皆起於胞中。循脊裏爲經所之海。其浮而外者循腹上行。會於咽喉。別而絡唇口。血氣盛則肌肉熱。血獨盛則滲灌皮膚。生毫毛。婦人有餘於氣。不足於血。以其月事數下。任衝並傷故也。任衝之交脉。不營於唇口。故髭鬚不生。○任脉起於中極之下。以上毛際。循腹裏上關元。至喉咽。屬陰脉之海。其爲病也。苦內結。男子爲七疝。女子爲瘕聚。凡二十四穴。穴是前

衝脉者與任脉皆起於胞中。上循脊裏爲經絡之海。其浮於外者循腹上行。會於咽喉。別而絡唇口。故曰衝脉者起於氣衝。並足少陰之經。俠臍上行。至胸中而散。其爲

病也。令人逆氣而裏急。難經則曰：並足陽明之經。以穴考之，足陽明俠臍，左右各二寸而上行。足少陰俠臍，左右各一寸而上行。針經所載衝任與督脉，同起於會陰。其右腹也。行乎幽門，通谷、陰都、石關、商曲、育俞、中注、四滿。氣穴大赫、橫骨。凡二十二穴，皆足少陰之分也。然則衝脉並足少陰之經明矣。

幽門 巨闕旁

通谷 上臑旁

陰都 通谷下

石關 陰都下

商曲 石關下

育俞 商曲下

中注 育俞下

四滿 中注下

氣穴 四滿下

大赫 氣穴下

橫骨 大赫下

帶脉者起於季脇，迴身一周，其為病也，腹滿，腰溶溶如坐。

水中其脉氣所發正名帶脉以其迴身一周如帶也又與足少陽會於帶脉五樞維道此帶脉所發凡六穴

帶脉

季脇下寸八分

五樞

帶脉下三寸

維道

章門下五寸三分

陽蹻脉者起於跟中循外踝上行入風池其為病也令人陰緩而陽急兩足蹻脉本太陽之別合於太陽其氣上行氣并相還則為濡自氣不營則目不合男子數其陽女子數其陰當數者為經不當數者為絡也蹻脉長八尺所發之穴生於申脉本於僕系郄於附陽與足少陽會於居髎又與手陽明會於肩髃及巨骨又與手太陽陽維會於臑俞又與手足陽明會於地倉及巨髎又與

任脉足陽明會於承泣凡二十穴

髎音僚
髎音魚

申脉外踝下

僕參跟骨下

附陽外踝上

居髎章門下

肩髃肩端

巨骨肩端

臑俞肩髃後甲骨上廉

地倉口吻旁

巨髎鼻兩旁

承泣目下七分

陰蹻脉者亦起於跟中循內踝上行至咽喉交貫衝脉其為病也令人陽緩而陰急故曰蹻脉者少陰之別起於然谷之後上內踝之上直上陰循陰股入陰上循膈裏入缺盆上出人迎之前入鼻屬目內眥合於太陽女子以之為經男子以之為絡兩足蹻脉長八尺而陰蹻之郄在交信陰蹻病者取此凡四穴

照海

足內
踝下

交信

內
踝

陽維脉者。維於陽。其脉起於諸陽之會。與陰維皆維絡於身。若陽不能維於陽。則溶溶不能自收持。其脉氣所發。別於金門。郄於陽交。與手太陽及陽蹻脉。會於臑俞。又與手少陽會於臑會。又與手足少陽會於天髎。又與手足少陽。足陽明會於肩井。其在頭也。與足少陽會於陽白。上於本神。及臨泣。目窓。上至正營。承靈。循於腦空。下至風池。日月。其與督脉會。則在風府。及亞門。其為病也。苦寒熱。凡三十二穴。

金門

足外
踝下

陽交

外
踝

臑俞

肩後
甲上

臑會

肩前
廉

天膠 上 缺盆

肩井 上 肩頭

陽白 上 眉上

本神 上 曲差

臨泣 目上

目窠 後 臨泣

正營 後 目窠

承靈 後 正營

腦空 後 承靈

風池 下 腦空

日月 下 期門

風府 啞門

陰維脉者維於陰其脉起於諸陰之交若陰不能維於陰

則張然失志其脉氣所發陰維之郄名曰築實與足太

陰會於腹哀大橫又與足太陰厥陰會於府舍期門並

任脉會於天突廉泉其為病也若心痛凡一十二處

築實 上 內踝

腹哀 下 日月

大橫 下 腹哀

府舍 下 腹結

期門 乳下

天突 下 結喉

廉泉 上 結喉

十五絡脉歌

醫經小學

人身絡脉一十五。我今逐一從頭舉。手太陰絡爲死候。手少陰絡卽通里。手厥陰絡爲內關。手太陽絡支正是。手陽明絡偏歷當手。少陽絡外關位。足太陽絡號飛揚。足陽明絡豐隆記。足少陽絡爲光明。足太陰絡公孫寄。足少陰絡名大鍾。足厥陰絡蠡溝配。陽督之絡號長強。陰任之絡爲屏翳。脾之大絡爲大包。十五絡名君須記。

十五絡脉穴辯

醫統

十五絡脉者。十二經之別絡。而相通焉者也。其餘三絡。爲任督二脉之絡。脾之大絡。總統陰陽諸絡。灌溉於臟

經謂三絡爲陽躄陰躄二絡常考之無定
扣且二躄亦非十四經之正也針灸節要以爲任絡
屏翳督絡曰長強誠得十四經發揮之正理加以脾之
大絡曰大包此合十五絡也

十五絡脉

節要

手太陰之別絡名曰列缺起於腕上分間並太陰之經直
入掌中散入魚際其病實則手銳掌熱瀉之虛則欠揆
小便遺數補之去腕寸半別走陽明也

手少陰之別絡名曰通里去腕一寸別走太陽循經入於
心中繫舌本屬目系實則支膈瀉之虛則不能言補之

手厥陰之別絡。名曰內關。去掌二寸。兩筋間。別走少陽。循經上繫於心包絡。心系。實則心痛。瀉之。虛則頭強。補之。

手太陽之別絡。名曰支正。上腕五寸。別走少陰。其別者。上走肘。絡肩髃。實則節弛。肘廢。瀉之。虛則生疣。小者如指。痂疥。補之。

手陽明之別絡。名曰偏歷。去腕三寸。別走太陰。其別者。上循臂。乘肩髃。上曲頰。偏齒。其別者。入耳。合於宗脈。實則齒聾。瀉之。虛則齒寒。痺痛。補之。

手少陽之別絡。名曰外關。去腕二寸。外繞臂。注胸中。別走手厥陰。實則肘攣。瀉之。虛則不收。補之。

足太陽之別絡名曰飛揚去踝七寸別走少陰實則鼈空
頭背痛濕之虛則鼈翅補之

足少陽之別絡名曰光明去踝五寸別走厥陰下絡足跗
實則厥瀉之虛則痿躄坐不能起補之

足陽明之別絡名曰豐隆去踝八寸別走太陰其別者循
脛骨外廉上絡頭項合諸經之氣下絡喉嗑其病氣逆
則喉痺卒疝實則狂癲瀉之虛則足不收脛枯補之

足太陰之別絡名曰公孫去本節之後一寸別走陽明其
別者入絡腸胃厥氣上逆則霍亂實則腸中切痛瀉之

虛則鼓脹補之

足少陰之別絡名曰大鍾。當踝後繞跗。別走太陽。其別者並經上走於心包下。外貫腰脊。其病氣逆煩悶。實則閉。痿瀉之虛則腰痛。補之。

足厥陰之別絡名曰蠡溝。去內踝五寸。別走少陽。其別者循脛上。挈結於莖。其病氣逆則臑腫卒疝。實則挺長。瀉之。虛則發癢。補之。

任脉之別絡名曰屏翳。上鳩尾。散於腹。實則腹皮痛。瀉之。虛則癢搔。補之。

督脉之別絡名曰長強。俠脊上。項散頭上下。當肩胛左右。別走任脉。入貫脊。實則脊強。瀉之。虛則頭重。高搖。補之。

脚之大絡名曰大包出淵液下三寸布胸脇實則身盡痛
瀉之虛則百節盡皆縱補之

凡此十五絡者實則必見虛則必下視之不見求之

手少陰之絡名曰手少陰之絡其氣上通於心

之氣上通於心其氣上通於心

其氣上通於心其氣上通於心

其氣上通於心其氣上通於心

其氣上通於心其氣上通於心

其氣上通於心其氣上通於心

其氣上通於心其氣上通於心

十二經筋

節要

足太陽之筋起於足小指。上結於踝。斜上結于膝。其下循足外側結于踵。上循跟結於膕。其別者結於臑外。上膕中內廉。與膕中並。上結於臂。上俠脊上項。其支者別入結于舌本。其直者結于枕骨。上頭下頰結于鼻。其支者爲目上。網下結于鳩。其支者從腋後外廉結於肩髃。其支者入腋下。上出缺盆。上結於完骨。其支者出缺盆斜上出于鳩。其病小指支跟踵痛。膕變脊。又折項筋。急肩不舉。腋支缺盆中紐痛。不可左右搖。治在燔針劫刺。以知爲數。以痛爲輸。名曰仲春痺也。

足少陽之筋起于小指次指上結外踝上循脛外廉結于
膝外廉其支者別起外輔骨上走髀前者結于伏兔之上
後者結于尻其直者上乘眇季脇上走腋前廉繫于膺乳
結于缺盆直者上出腋貫缺盆出太陽之前循耳後上額
角交巔上下走頰上結於鳩。支者結于目眥爲外維其病
小指次指支轉筋引膝外轉筋膝不可屈伸脰筋急前引
眇後引尻卽上乘眇季脇痛上引缺盆膺乳頸維筋急從
左之右。右目不關上過右角並躄脉而行左絡于右故傷
左角。右足不用命曰維筋相交治左燔針劫刺以知爲數
以痛爲驗名曰蓋春痺也。

足陽明之筋。起於中三指。結于跗上。斜外上。加于輔骨上。
結于膝外廉。直上。結於髀樞。上循脇。屬脊。其直者。上循髀。
結于髀。其支者。結于外輔骨。合少陽。其直者。上循伏兔。上
結于髀。聚于陰器。上腹而布。至缺盆而結。上頸。上俠口。合
于頰下。結于鼻上。合于太陽。太陽爲目上綱。陽明爲目下
綱。其支者。從頰。結于耳前。其病。足中指支脛轉筋。脚跗堅
伏兔轉筋。髀前腫。瘻疝。腹筋急。引缺盆及頰。卒口噤。急者
目不合。熱則筋縱。目不開。頰筋有寒。則急引頰。移口有熱
則筋弛。縱緩不勝收。故噤。治之以馬膏膏。其急者。以白酒
和桂。以塗其緩者。以桑鉤鉤之。卽以生桑灰置之坎中。高

下以坐等。以膏熨惡煩。且飲美酒。噉美炙肉。不飲酒者自強也。爲之三指而已。治在燔鍼却刺。以知爲數。以痛爲輪。名曰季春痺也。

足太陰之筋。起於大指之端內側。上結于內踝。其直者絡于膝內輔骨。上循陰股。結于髀。聚于陰器。上腹結于臍。循腹裏。結于臍。散于胸中。其內者著于脊。其病足大指支內。膝痛。轉筋痛。膝內輔骨痛。陰股引髀而痛。陰器紐痛。下引臍兩脇痛。引膺中脊內痛。治在燔針劫刺。以知爲數。以痛爲輪。各曰孟秋痺也。

足少陰之筋。起于小指之下。並足太陰之筋。斜走內踝之

下結于踵與太陽之筋合而上結于內輔之下並太陽之筋而上循陰股結于陰器循脊內俠膂上至項結于枕骨與足太陽之筋合其病足下轉筋及所過而結者皆痛及轉筋病在此者主痲痺及瘖在外者不能俛在內者不能仰故陽病者腰反折不能俛陰病者不能仰治在燔針劫刺以知爲數以痛爲輸在內者熨引飲藥此筋折紐紐發數甚者死不治名曰仲秋痺也

足厥陰之筋起于大指之上上結于內踝之前上循脛上結內輔之下上循陰股結于陰器絡諸筋其病足大指支內踝之前痛內輔痛陰股痛轉筋陰器不用傷于內則不

起傷于寒則陰縮入傷于熱則縱挺不收治在行水清陰
氣其病轉筋者治在燔針劫刺以知爲數以痛爲輸名曰
季秋痺也。

手太陽之筋起于小指之上結于腕上循臂內廉結于肘
內腕骨之後彈之應小指之上入結于腋下其支者後走
腋後廉上透肩胛循頸出走太陽之前結于耳後完骨其
支者入耳中直者出耳上下結于頰上屬目外眥其病小
指支肘內腕骨後廉痛循臂陰入腋下腋下痛腋後廉痛
透肩胛引頸而痛應耳中鳴痛引頰目瞑良久乃得視頸
筋急則爲筋瘦頸腫寒熱在頸者治在燔針劫刺之以知

爲數以痛爲輸其爲腫者復而銳之本支者上曲牙循耳
前屬目外眥上頷結于角其病當所過者支轉筋治在燔
針劫刺以知爲數以痛爲輸名曰仲夏痺也。

手少陽之筋起于小指次指之端結于腕中循臂結于肘
上透臑外廉上肩走頸合于太陽其支者當曲頰入繫舌
本其支者上曲牙循耳前屬目外眥上乘頷結于角其病
當所過者卽支轉筋舌捲治在燔針劫刺以知爲數以痛
爲輸名曰季夏痺也。

手陽明之筋起于大指次指之端結于腕上循臂上結于
肘針上臑結于髑其支者透肩胛俠脊直者從肩髑上頸

其支者上頰結于頰直者上出手太陽之前上左角絡頭
下右頰其病當所過者支痛及轉筋肩不舉頸不可左右
視治在燔針劫刺以知爲數以痛爲輪各曰孟夏痺也。

手太陰之筋起于大指之上循指上行結于魚後行寸口
外側上循臂結肘中上臑內廉入腋下出缺盆結肩前髃
上結缺盆下結胸裏散貫贛合貫下抵季脇其病當所過
者支轉筋痛甚成息責脇急吐血治在燔針劫刺以知爲
數以痛爲輪各曰仲冬痺也。

手厥陰之筋起于中指與太陰之筋並行結于肘內廉上
臂陰結腋腋下散前後俠脇其支者入腋散胸中結于臂

其病當所過者支轉筋前及膈痛。息賁浴在燔針劫刺。以知爲數。以痛爲輸。名曰孟冬痺也。

手少陰之筋起于小指之內側。結于銳骨。上結肘內廉。上入腋交太陰。俠乳裏。結于胸中。循臂下繫于臍。其病內急。心承伏梁。下爲肘網。其病當所過者支轉筋。筋痛治在燔針劫刺。以知爲數。以痛爲輸。其承伏梁。啣血膿者死。不治。經筋之病。寒則反折。筋急。熱則筋弛。縱不收。陰痿不用。陽急則反折。陰急則俛不伸。焯刺者。刺寒急也。熱則筋縱不收。無用燔針。名曰季冬痺也。

足之陽明。手之太陽。筋急則口目爲噤。皆急不能卒視。

治皆如右方也。

五臟募穴

聚英

中府

肺募

巨闕

心募

期門

肝募

章門

脾募

京門

腎募

按難經云。陽病行陰故令募在陰

腹曰陰募皆在腹

東垣曰。凡治腹之募皆為原氣不足從陰引陽勿悞也
又曰。六淫客邪。及上熱下寒。筋骨皮肉血脉之病。錯取
於胃之合。及諸腹之募者。必危。

五臟俞穴

俞猶委輸之輸。言經氣由此而輸于彼也。

肺俞

三椎下各開寸半

心俞

五椎下各開寸半

肝俞

九椎下各開寸半

脾俞

十三椎下
各開寸半

腎俞

十四椎下
各開寸半

醫學入門

按難經云陰病行陽故令俞在陽。背曰陽俞皆在背。

東垣曰天外風寒之邪乘中而入在人之背上臍俞臍

俞。是人之受天外風邪。亦有二說。中于陽則流于經。此

病始于外寒。終歸外熱。收治風寒之邪治其各臟之俞。

八會針灸分寸者以此推之

腑會中脘

臟會章門

筋會陽陵泉

髓會絕骨

血會膈俞

骨會大杼

脉會太淵

氣會膻中

難經云熱病在內者取會之氣穴也。

看部取穴

靈樞雜症論。人身上部病。取手陽明經。中部病。取足太陰經。下部病。取足厥陰經。前膺病。取足陽明經。後背病。取足太陽經。取經者。取經中之穴也。一病可用一二穴。

翻會中氣 翻會章門 遺會則刺泉 調會蠡骨

按八會云。陽病行陰。故令募在陰。腹曰陰。募皆在腹。

諫欲干於寒。絲韞於熱。然風寒之深。在於脊。熱之命。

俞。畏人之受天。於風寒。衣背二端。中于則。與氣。若絲。其

東。風曰天。於風寒之深。乘中而入。於人之背。土。則俞。則

迭。撲。絲。云。刺。諫。汗。則。新。令。命。背。則。昔。日。則。命。背。在。背。

取命 各開七半 十三針不
留命 各開七半 十四針不
肝命 九椎下各

治病要穴

醫學入門

針灸穴治不同。但頭面諸陽之會。脫膈二火之地。不宜多灸。背腹陰虛有火者。亦不宜灸。惟四肢穴。最妙。凡上體及當骨處。針入淺而灸宜少。凡下體及肉厚處。針可入深。灸多無害。前經絡註。素問。未載針灸分寸者。以此推之。

頭部

百會

主諸中風等症。及頭風癩狂。鼻病。脫肛。久病。大勝。

氣泄。小兒急慢驚風。癩症。夜啼。百病。

上星

主鼻淵。鼻塞。息肉。及頭風。日疾。

神庭 主風癩羊癩。

通天 主鼻痔。左鼻灸右。右鼻灸左。左右鼻。左右灸鼻中。

去一塊如朽骨。鼻氣自愈。

腦空 主頭風目眩。

翳風 主耳聾及瘰癧。

率谷 主傷酒嘔吐痰眩。

風池 主肺中風。偏正頭風。

頰車 主落架風。

腹部

主哮喘肺癰咳嗽瘦氣。

巨關

主九種心痛。痰飲吐水。腹痛息黃。

上腕

主心痛。伏梁奔豚。

中腕

主傷暑。及內傷脾胃。心脾痛。瘧疾。痰暈。痞滿。番胃。
能引胃中生氣上行。

水分

主鼓脹。逆臍。堅滿。不食。分利水道。止泄。

神闕

主百病。及老人虛人泄瀉。如神。又治水腫。鼓脹。腸
鳴。卒死。產後腹脹。小便不通。小兒脫肛。

氣海

多灸能令人生子。主一切氣疾。陰症。痼冷。及風寒。

暑濕水腫。心腹鼓脹。脇痛。諸虛癥瘕。小兒顛不。

合。丹溪治痢。昏仆上視。搜注汗泄。脉大得之。澀。

色灸此後服人參膏而愈。

關元 主諸虛積及虛。老人泄瀉遺精白濁。令人生子。

中極 主婦人下元冷。虛損。月事不調。赤白帶下。灸三遍。

令生子。

天樞 主內傷脾胃。赤白痢疾。脾泄。及臍腹鼓脹。癰瘕。

章門 主痞塊。多灸左邊。腎積。灸兩邊。

乳根 主臍腫。乳癰。小兒龜胸。

日月 主嘔宿汁。吞酸。

大赫 主遺精。

帶脉 主疝氣偏墜。水腎。婦人帶下。

背部

大杼 主遍身發熱膽瘧咳嗽。

神道 主背上怯怯乏氣。

至陽 主五疸痞滿。

命門 主老人腎虛腰疼及諸痔脫肛腸風下血。

風門 主易感風寒咳嗽痰血鼻衄一切鼻病。

肺俞 主內傷外感咳嗽吐血肺癰肺痿小兒龜背。

膈俞 主胸脇心痛痰瘧瘰癧一切血疾。

肝俞 主吐血目暗寒疝。

長強 主痔漏。

膽俞

主脇滿乾嘔驚怕睡卧不安酒疸目黃面發赤斑

脾俞

主內傷脾胃吐泄癰痢喘急黃疸食癥吐血小兒

慢脾風

三焦俞

主脹滿積塊痢疾

胃俞

主黃疸食畢頭眩瘡疾善飢不能食

腎俞

主諸虛令人有子及耳聾吐血腰痛女勞疽婦人

赤白帶下

小腸俞

主便血下痢便黃赤

大腸俞

主腰脊痛大小便難或泄痢

膀胱俞

主腰脊強便難腹痛

此五臟癰灸五

俞

謔謔 主諸瘡久瘡眼暗。

意舍 主脇滿嘔吐。

手部

曲池 主中風手攣筋急痺風瘧疾先寒後熱。

肩髃 主肘臂不舉撲傷。

肩髃 主癰疽肩腫手攣。

三里 主偏風下牙疼。

合谷 主中風破傷風痺風筋急疼痛諸般頭病水腫難。

產小兒急驚風。

三間 主下牙疼。

二關 主牙疾眼疾。

支正 主七情氣鬱肘臂十指皆攣及消渴。

陽谷 主頭面手膊諸疾及痔痛陰痿。

腕骨 主頭面臂腕五指諸疾。

後谿 主瘡疾癩癧。

少澤 主鼻衄不止婦人乳腫。

間使 主脾寒症九種心痛脾疼瘡疾口渴如瘰癧久不

愈患左灸右患右灸左。

大陵 主嘔血瘡。

內關 主氣塊及脇痛勞熱瘧疾心胸痛。

勞宮

主痰火胸痛。小兒口瘡及鵝掌風。

中渚

主手足麻木。戰戰踏躓。肩臂連背疼痛。手足攣攣。

神門

主驚悸怔忡。呆痴。卒中鬼邪恍惚。振寒。小兒驚癇。

少衝

主心虛胆寒。怔忡癡狂。

少商

主雙鵝風。喉痺。

列缺

主咳嗽風痰。偏正頭風。羊鵝風。下牙疼。

足部

環跳

主中風濕。股膝攣痛。腰痛。

風市

主中風。腿膝無力。脚氣。渾身搔痒。麻痺。

陽陵泉

主冷痺。偏風。霍亂。轉筋。

懸鍾

主胃熱腹脹脇痛脚氣脚脛濕痺渾身瘙癢脚疼

足三里

主中風中濕諸虛耳聾上牙疼痺風水腫心腹鼓

脹噎膈哮喘寒濕脚氣上中下部疾無所不治

豐隆

主痰暈嘔吐哮喘

內庭

主痞滿患右灸左患左灸右覺腹响是效及婦人

食蟲行經頭暈小腹痛。

委中

治同環跳症。

承山

主痔漏轉筋。

陽明

主行步如飛。

合內

主癩癩。

崑崙

主足脛紅腫齒痛

申脉

主晝發疼足腫牙疼

血海

主一切血虛諸瘡

陰陵泉

主脇腹脹滿中下部疾皆治

三陰交

主痞滿痞冷疝氣崩氣遺精婦人月水不調久不

成孕難產赤白帶下淋瀝

公孫

主痰壅胸膈腸風下血積塊婦人氣蠱

太衝

主腫滿行步艱難霍亂手足轉筋

行間

主渾身蠱脹單腹蠱脹婦人血蠱

大敦

主諸疝陰囊腫腦衄破傷風小兒急慢驚風等症

隱白 主心脾痛。

築賓 主氣痛。

照海 主夜發瘥。大便閉。消渴。

太谿 主消渴。房勞不稱。心意婦人水蠱。

然谷 主喉痺。唾血遺精。溫瘧。疝氣。足心熱。小兒臍風。

湧泉 主足心熱。疝氣。奔豚。血淋。氣痛。

經外奇穴

繼洲著

內迎香二穴 〇在鼻孔中。治目熱暴痛。用蘆管子擠出血。

最效。

鼻準二穴 〇在鼻柱尖上。專治鼻上生酒。醉風。宜用。

針出血。

耳尖二穴。○在耳尖上。捲耳取尖上。是穴。活眼生翳膜用。

小艾炷五壯。

聚泉一穴。○在舌上。當舌中。吐出舌中直有縫陷中。是穴。

哮喘咳嗽及久嗽不愈。若灸則不過七壯。灸法用生薑

切片如錢厚。搭於舌上穴中。然後灸之。如熱嗽用雄黃

末少許。和於艾炷中灸之。如冷嗽用款冬花爲末。和於

艾炷中灸之。灸畢以茶清連生薑細嚼嚥下。又治舌胎

舌強亦可治用小針出血。

左金津。右玉液二穴。○在舌下兩旁。紫脉上。是穴。捲舌取

之治重舌腫痛。喉閉用白湯煮。三稜針出血。

海泉一穴。○在舌下中央脉上。是穴。治消渴。用三稜針出

血

魚腰二穴。○在眉中間。是穴。治眼生垂簾翳膜。針入一分

沿皮向兩旁。是也。

太陽二穴。○在眉後陷中。太陽紫脉上。是穴。治眼紅腫。及

頭用三稜針出血。其出血之法。用帛一條。緊纏其項頸。

紫脉卽見刺出血。立愈。又法以手緊紐其領。令紫脉見。

却於紫脉上刺出血。極效。

大骨空二穴。○在手大指中節上。屈指當骨尖陷中。是穴。

治日久痛及生翳膜內障可灸七壯。

中魁二穴。○在中指第二節骨尖屈指得之。治五噎反胃吐食可灸七壯。宜瀉之。又陽谿二穴亦各中魁。

八邪八穴。○在手五指岐骨間左右手各四穴。其一大都二穴。在手大指次指虎口赤白肉際握拳取之。可灸七壯。針一分。治頭風牙痛。其二上都二穴。在手食指中指本節岐骨間握拳取之。治手臂紅腫。針入一分。可灸五壯。其三中都二穴。在手中指無名指本節岐骨。又名液門也。治手臂紅腫。針入一分。可灸五壯。其四下都二穴。在手無名指小指本節後岐骨間。一名中渚也。中渚之

穴。在液門下五分。治手臂紅腫。針一分。灸五壯。兩手共
八穴。故名八邪。

八風八穴。○在足五指岐骨間。兩足共八穴。故名八風。治
脚背紅腫。針一分。灸五壯。

十宣十穴。○在手十指頭上去爪甲一分。每一指各一穴。
兩手指其十穴。故名十宣。治乳蛾。用三稜針出血。大蒜
或用軟絲縛定本節前。次節後內側中間。如眠狀。如灸
一火。兩邊都著艾。灸五壯。針尤妙。

五虎四穴。○在手食指及無名指第二節骨尖。握拳得之。
治五指拘攣。灸五壯。兩手共四穴。

肘尖二穴○在手肘骨尖上屈肘得之治瘰癧可灸七七壯。

肩柱骨二穴○在肩端起骨尖上是穴治瘰癧亦治手不能舉動灸七壯。

二白四穴○卽剡門也在掌後橫紋中直上四寸一手有二穴一穴在筋內兩筋間卽間使後一寸一穴在筋外與筋內之穴相並治痔脫肛。

獨陰二穴○在足第二指下橫紋中是穴治小腸疝氣又治死胎胎衣不下灸五壯又治女人乾嘔嘔吐經經血不調

內踝尖二穴○在足內踝骨尖是穴灸七壯治下疳牙疔
及脚內廉轉筋

外踝尖二穴○在足外踝骨尖上是穴可灸七壯治膝外
廉轉筋及治寒熱脚氣宜三稜針出血。

囊底一穴○在陰囊十字紋中治腎臟風癢及治小腸疝
氣腎家一切症候悉皆治之灸七壯艾炷如鼠糞。

鬼眼四穴○在手大拇指去爪甲角如韭葉兩指並起用
帛縛之當兩指岐縫中是穴又一穴在足大指取穴亦
如在手者同治五疔等症正發疾時灸之效甚。

躡骨四穴○在梁丘兩旁各開一寸五分兩足共四穴治

腿痛灸七壯。

中泉二穴○在手背腕中。在陽谿陽池中間陷中是穴。灸二七壯。治心痛及腹中諸氣疼不可忍。

四關四穴○卽兩合谷。兩太衝穴是也。

小骨空二穴○在手小拇指第二節尖是穴。灸七壯。治手節疼目痛。

印堂一穴○在兩眉中陷中是穴。針一分。灸五壯。治小兒驚風。

子宮二穴○在中極兩旁。各開三寸。針二寸。灸二七壯。治婦人久無子嗣。

龍玄二穴○在兩手側腕。又紫脉上灸七壯禁針。治手疼。
四縫四穴○在手四指內中節是穴。三稜針出血。治小兒
疳積勞等症。

高骨二穴○在掌後寸部前五分。針一寸半。灸七壯。治手

病

蘭門二穴○在曲泉兩旁各三寸。腫中。治膀胱七疝。奔豚。
百虫窠二穴○即血海也。在膝內廉上三寸。灸二七壯。針
五分。治下部生瘡。

睛中二穴○在眼黑珠正中。取穴之法。先用布搭目。外以
冷冰淋一刻。方將三稜針於目外角。插黑珠一分許。刺

入半分之微。然後入金針約數分。淡旁入自上層轉按
向瞳人輕輕而下。斜插定目角。即能見物。一飯頃出針。
輕扶偃卧。仍用青布搭目外。再以冷水淋三口。夜止。初
針盤膝正坐。將筋一把。兩手握於臍前。寧心正視其穴。
易得治一切內障。年久不能視物。頃刻光明。神秘穴也。
凡學針人眼者。先試針內障羊眼。能針羊眼復明。方
針人眼。不可造次。

水溝 一名人中

承漿 一名懸漿

廉泉 一名舌本

風府 一名舌本

上星 一名神庭

絲竹空 一名目窗

清明 一名淡孔

巨膠 一名巨竈

肩井 一名膊井

淵液 一名泉液

臑會 一名臑膠

大椎 一名百勞

命門 一名屬累

風門 一名熱府

巨闕 一名心募

期門 一名肝募

腎俞 一名高蓋

中膂內俞 一名脊內俞

天窓 一名窓籠

天闕 一名天頂

天突 一名天瞿

扶突 一名水穴

天池 一名天會

人迎 一名五會

缺盆 一名天蓋

膺府 一名輸府

玉堂

一名玉英

四滿

一名懽府

衝門

一名上慈宮

橫骨

一名曲骨端

陽輸

一名分肉

水突

一名水門

會陰

一名屏翳

太淵

一名太泉

二間

一名間谷

合谷

一名虎口

神闕

一名氣舍

腹結

一名腸窞

氣衝

一名氣街

輒筋

一名神光

陰都

一名食宮

水分

一名分水

會陽

一名利機

商陽

一名純陽

三間

一名少谷

陽谿

一名申魁

三里

一名于三里

少衝

名經始

少海

一名曲節

少澤

名小吉

天泉

一名天濕

陽池

名別陽

支溝

一名飛虎

蠡溝

名交儀

中封

一名懸泉

中都

名中郟

三陽絡

一名通門

陰包

名陰胞

陰交

一名橫戶

委中

名血郛

懸鍾

一名絕骨

漏谷

名太陰絡

地機

一名脾舍

血海

名百虫窠

土廉

名上巨虛

下廉

名下巨虛

陰市 一名陰野

伏兔 一名外勾

太谿 一名呂細

照海 一名陰躄

金門 一名梁關

崑崙 一名下崑崙

飛揚 一名厥陽

附陽 一名付陽

僕參 一名安邪

環跳 一名臍骨

申脉 一名陽躄

湧泉 一名地冲

一穴三名

絡却 一名強陽 一名腦蓋

禾膠 一名長顏 一名禾窠

客主人 一名上關 一名客主

童子膠 一名前關 一名太陽

頰車 一名樣關 一名曲牙

聽會 一名聽河 一名後關

肩髑

各中肩井

臙中

各靈中

上腕

各上管

氣海

各膝腠

中府

各府中俞

大赫

各陰維

日月

各神光

溫溜

各池頭

陽關

各陽陵

神門

各銳中

脊中

各神宗

鳩尾

各尾翳

中腕

各太倉

氣穴

各胞門

勞宮

各子戶

長強

各五里

承筋

各掌中

復溜

各氣鄰

陽交

各振骨

然谷

各膈腸

各昌腸

各伏白

各別陽

各足窳

各然骨

各龍淵

一穴四名

啞門 一名瘖門

一名舌橫

一名舌厭

攢竹 一名始光

一名光明

一名員柱

闕元 一名丹田

一名大中極

一名小腸募

中極 一名玉泉

一名氣原

一名膀胱募

天樞 一名長谿

一名毅門

一名大腸募

京門 一名氣俞

一名氣府

一名腎募

承山 一名魚腹

一名內柱

一名腸山

承扶 一名內郤

一名陰關

一名皮部

一穴五名

百會 一名三陽 一名五會 一名巔上 一名天

章門 一名長平 一名季脇 一名脇膠 一名脾

一穴六名

腰俞 一名背解 一名腰戶 一名髓孔 一名腰柱

石門 一名利機 一名丹田 一名精露 一名命門

名同穴異類

頭臨泣足臨泣 頭竅陰足竅陰

腹通谷足通谷 背陽關足陽關

手三里足三里 手五里足五里