

西豐縣志

第四冊





警察卷十八

警察之設爲保護地面機關凡城鄉中之人丁戶口商賈居民舉皆歸入範圍以資防衛况豐邑之地萬山重沓壑谷深隴自設治以來久爲盜賊淵藪今滿洲建國號爲樂園而山林伏莽猶不能一律肅清然則於保護地面而外勦除匪賊更於資於警察焉於是述警察志第十八

警察

附保甲

警務局之沿革 警察之制雖創自前清晚年然其所司職務則設置已久如古之縣尉參軍巡檢典史以及後之捕盜營等皆輔佐守令緝盜安民蓋即現今警察之類也西豐於開闢之初因地

面不靜一切建設與他縣不同至光緒三十一年十月俄軍佔據縣境者撤退地方官紳始籌辦警察新政光緒三十二年春經縣令德凱委邑紳張春生爲巡警總辦續文金爲幫辦於城內西南隅設局辦公當將全境三十七圍劃爲三十七區每區各設分局一處以巡長一人巡兵若干人專司各區清鄉緝匪事宜至光緒三十三年何文郁爲總辦將三十七區併爲九區每區設區長巡長各一員巡兵五十名旋又併爲五區宣統元年取銷總辦各義由奉天民政司改派警務長一名全境四路各派董事一名由地方官選舉請委又派巡弁一人巡記二人目兵各九十人至警務局用人行政則遵照奉天警務通則組織計分總務行政司法衛



生四股每股設股員一名外設書記長一名書記若干名旋將四路改爲四區每區設區官一名宣統二年巡警總局改稱警務局三年又改警務公所警務長稱所長是年冬革命軍起義各地陷於混亂狀態奉省政府令改組巡警爲警防營以警務長爲管帶官以各區官爲哨官民國元年政局平定又取銷防營恢復警察制度二年奉令改警務公所爲警察事務所仍設四股股員二人每人兼辦兩股事務全境改劃爲五區每區設區官一名巡官一名民國十一年奉令遵照警察所官制改警察事務所爲西豐縣警察所民國十六年改五區爲九區每區各設區官一名巡記長一名巡長四名區官分一二兩等民國十七年奉令改警察所爲

公安局所長改稱局長各區亦改爲分局公安局組織總務行政  
司法三股均改爲課取銷衛生股歸併行政課內裁撤書記長增  
添課員各區官改稱分局長巡官巡記一律改爲局員巡長改分  
所長保甲取銷改爲公安隊二十年九一八事變後鄰封盜賊蜂  
起時圖侵入縣境幸縣長馮廣民努力防匪工作利用四鄉電話  
以通情報配置警甲於要隘匪不得入翌年公安局改警務局內  
分警務保安司法衛生四股每股置股長一人科員若干人增設  
督察處設督察長一人督察員二人各分局一律改爲警察署分  
局長改稱署長大同元年尋由省派來日系警佐新居數一伊達  
振雄等爲警務指導官指導警務一切事宜大同二年裁撤督察



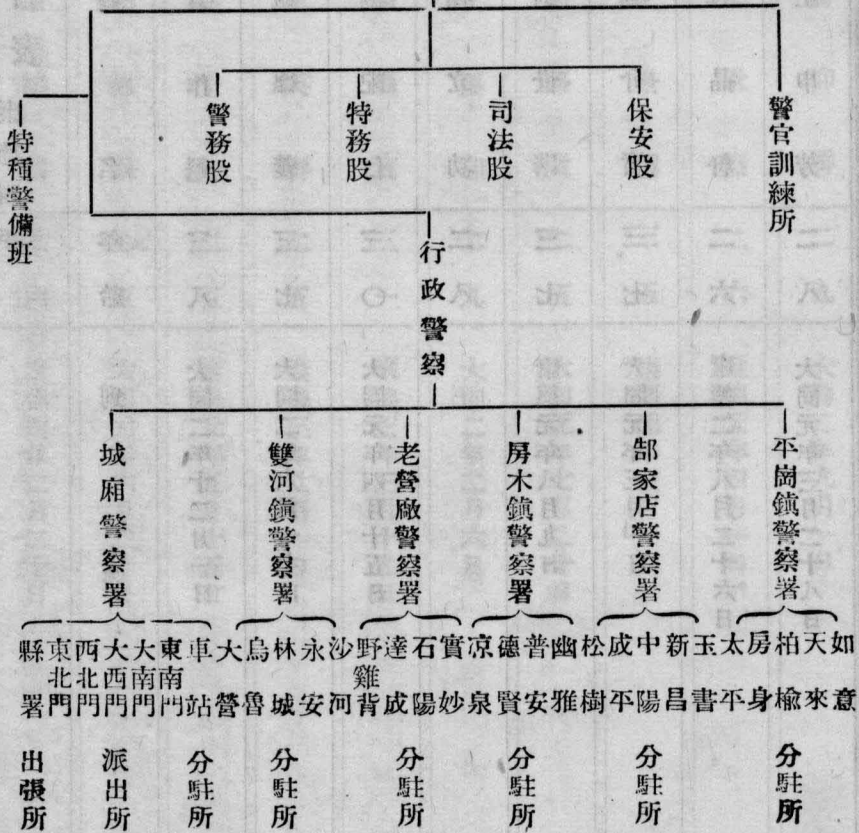
處二年一月一日新居數一及伊達振雄轉勤有兒玉文雄爲指導官繼任者又有松戶寬等其任差離差年月詳見另表大同二年十二月褚魁文去職繼任警務局長袁作魁斯時有日系警佐之指導經局長之籌畫對於警政大行整頓並經考取有志青年爲警察教練所學警授以警察相當之學識卒業後配置各區警署充任警士服務地方辦理戶口調查及關於治安交通一切事宜並消防設施火災救護方法各種營業之管理取締槍彈危險物之製造查禁防害風俗文書圖畫與含有危及地方治安防害秩序種種不良行爲者責其切實辦理以盡職責大同元年將舊日之公安大隊改爲警察大隊內分一二三步中隊一騎兵中隊

一炮兵中隊三年三月警察隊全部移管改編爲國軍六月一日因治安關係編制特種警備班一百名分駐沿邊各要隘地方治安因之益趨鞏固三年一月縣公署改組警務局名稱仍舊內分警務股保安股司法股每股設股長一人科員若干人旋又增特務股設股長一人康德四年十二月一日奉令縣官制改革重行改組警務局改爲警務科設科長一人股長四人內容組織與前無大變更此西豐縣由設治以來警務局沿革之大概也



# 警務科系統表

警務科



警務科職員姓名表 康德四年

職別	階級	姓名	年齡	到差	年	月
科長	警正	袁作魁	三八	大同二年十二月一日		
股長	警佐	鮑德義	三七	大同二年六月十七日		
〃	〃	劉配仁	三〇	大同元年四月十五日		
〃	〃	孫立功	二八			
	警尉	劉世楷	三七	康德元年八月九日		
	〃	劉介實	三七	大同元年三月一日		
	〃	韓晶軒	二六	康德二年八月二十六日		
	〃	王申芳	二八	大同元年三月二十八日		





警務科日系職員姓名表

警務科	區別	職別	姓名	年齡	到任日期	年	月
警尉補			鄭起陞	二五	大同元年十月十六日		
警長			高元明	二四	康德二年九月十六日		
			趙鴻賓	二八	康德三年五月十二日		
			陳作友	三一	大同二年九月一日		
警佐			大泉庄之助	三五	康德四年十二月一日		
			岩瀨久造	三五	康德四年十二月一日		
			佐藤運之助	二六	康德四年十二月一日		
警尉			榮米吉	二八	康德元年十二月十五日		

歷任日系指導官姓名表

職別	姓名	任職三差上日	年月日	離職日
警尉	福田久		康德四年十二月一日	
警尉補	金岡壯		康德四年十二月一日	
〃	機部安雄		康德四年六月二十日	
警佐	新居敷一		大同元年六月五日	大同二年一月一日
	伊達振雄		大同元年六月五日	大同二年一月一日
	松戸寛		康德元年十一月二十五日	康德三年七月一日
	綿谷武男		康德三年七月一日	康德四年十一月二十二日
	大川千民		康德三年七月一日	康德四年十一月二十二日

警 佐	兒玉文雄	大同元年十一月二十五日	大同二年一月一日
巡 官	飯田修平	大同二年二月十一日	康德二年二月一日
	小柳竹次郎	大同二年二月十一日	康德三年三月九日
	河井一男	康德二年二月五日	康德五年二月二十六日
	綠川守夫	康德二年八月十三日	康德四年六月二十一日
	渡邊綱雄	康德三年十二月二十日	康德四年六月二十一日

西豊官警定員

警正一名 警佐十一名

巡官三十二名 警長八十六名

警士三百八十六名

計五百十六名



建國後警官警士殉職姓名表

署隊別	職別	姓	名	殉職日期	年	月	日
警察隊	警佐	高	尙志	大同元年九月二十五日			
"	"	孫	璽林	大同元年十月十六日			
"	巡官	胡	振海	大同元年七月九日			
"	警士	鄒	文明	大同元年七月二十一日			
"	"	張	德有	大同元年七月九日			
"	"	張	德珍	"			
"	"	周	德禮	大同元年九月二十五日			
"	"	徐	殿臣	"			

警察隊	警士	王玉雲	大同元年九月二十五日
〃	〃	劉陞	〃
〃	〃	王岐山	〃
〃	〃	盧廣山	〃
〃	〃	趙春林	大同二年十月二日
〃	巡官	溫海山	大同二年十月二日
〃	警長	李俊廷	大同二年七月十六日
〃	警士	張明樓	大同二年八月十八日
〃	〃	郭永林	大同二年十月二日
〃	〃	文俊	康德元年三月二十七日

警察隊

警士

吳金才

康德元年六月九日

〃

〃

趙明山

〃

〃

〃

趙德林

康德元年十一月十六日

〃

巡官

李亞東

康德二年六月六日

〃

警長

王永玉

康德二年六月二十二日

部家店警察署

警佐

傅希林

康德三年十月五日

平崗鎮警察署

警佐

李紹白

康德三年十月二十八日

城廂警察署

巡官

石銘勳

康德三年六月二十五日

警備班

巡官

呂萬山

康德三年七月十六日

城廂警察署

警長

郭夢儒

康德三年八月三十日



警士	警士	警士	警士	警士	警士	警士	警士	警士	
羅煥忠	英占清	冀林山	王崇德	王庶康	高恒山	王兆祥	張友善	閻雲閣	郭允中
康德四年八月十四日	康德四年十一月五日	康德四年十月三十日	康德三年五月二十一日	康德三年五月二十一日	康德三年五月二十一日	康德三年五月二十一日	康德三年五月二十一日	康德三年五月三十日	康德三年五月二十五日
房木鎮警察署	老營廠警察署	城廂警察署	警長	警長	警長	警長	警長	警長	警長



城廂警察署	西北門派出所	西北門裡	六	七	二〇〇	
〃	東北門派出所	東北門裡	六	七	二〇〇	
〃	警備出張所	縣公署內	四	四	二〇〇	
〃	拘留所	警局院內	八	二	六〇	
〃	車站分駐所	西豐車站	五	六	一八〇	
〃	游民習藝所	南康街	一〇	二	三〇〇	
〃	稅捐局	順城街	二	二	六〇	
〃	金融合作社	大通街	二	二	四〇	拳銃
雙河鎮警察署	本署	雙河鎮	二六	三六	一、七四	拳銃四支在內
〃	烏魯分駐所	烏魯村	一〇	二	五	



房木鎮警察署	〃	〃	〃	〃	老營廠警察署	〃	〃	〃	雙河鎮警察署
本署	實妙分駐所	達成分駐所	石陽分駐所	野鷄背分駐所	本署	沙河分駐所	永安分駐所	林城分駐所	大營分駐所
房木鎮街	實妙村	達成村	石陽村	野鷄背	老營廠	沙河村	永安村	林城村	大營村
二	一	一	一	一	二	一	一	一	一
三	九	二	八	九	二〇	九	八	六	六
三七 三、七、四〇	九	八	二	二	三九	九	九	七	七
內有拳銃四支	四五〇	四〇〇	五〇〇	五〇〇	三、二、一〇〇	四五〇	四五〇	一九三	三五七
					拳銃三支在內				

房木鎮警察署	涼泉分駐所	涼泉鎮	一	六	七	三五〇
〃	德賢分駐所	德賢村	一	二	三	六〇〇
〃	普安分駐所	普安村	一	六	七	三五〇
〃	幽雅分駐所	幽雅村	一	五	六	三〇〇
部家店警察署	本署	部家店	二	三	三	一、五六一
〃	中陽分駐所	中陽村	一	六	七	三五〇
〃	新昌分駐所	新昌村	一	六	七	三五〇
〃	玉書分駐所	玉書村	一	八	九	四五〇
〃	松樹分駐所	松樹村	一	六	七	三五〇
〃	成平分駐所	成平村	一	八	九	四五〇

平崗鎮警察署

本署

平崗鎮街

二

三

三〇一、八七五

內有拳銃四支

〃

太平分駐所

太平村

一

五

六

三〇〇

〃

房身分駐所

房身村

一

七

八

四〇〇

〃

天來分駐所

天來村

一

六

七

三三〇

〃

如意分駐所

如意村

一

六

七

三五〇

〃

柏榆分駐所

柏榆村

一

六

七

三五〇

計

二九

三六

五四五

二五八六六

查民國十七年省頒新制警察所改爲公安局一切組織全完變更迄今觀之離屬陳迹然與警

政之沿革有關茲採列之以爲異日之參考

公安局



公安局內設局長一人由奉天警務處委任局長以下督察長督  
 察員各一人局內分總務行政司法衛生四課每課設課長一人  
 課員一人或二人承局長之命辦理各項事件各區則設分局所  
 維持治安茲列表如下

各區分局所配置表

局所別	職別	定額	住址	兵額	摘要
第一區分局	分局長	一	縣城內	二五	第一區分局管下分所八處
〃	分局員	二	〃		
一分所	分所長	一	西門外車站	六五	
二分所	〃	一	東門裡	六六	內育警務四支

三分所	分所長	一	東南門裡	六	
四分所	分所長	一	大南門裡	六	第五分所管轄下分所二處
五分所	分所長	一	大西門裡	六	第五分所管轄下分所二處
六分所	分所長	一	西北門裡	八	
七分所	分所長	一	小什字街	六	
八分所	分所長	一	小西門裡	六	第四分所管轄下分所二處
第二區分局	分局長	一	大營村	九	第二區管下分所二處
〃	分局員	二	〃		
一分所	分所長	一	對面街	四	
二分所	分所長	一	平嶺村	四	

三	第五區分局	二分所	一分所	二	第四區分局	二分所	一分所	二	第三區分局
分局員	分局長	〃	分所長	分局員	分局長	〃	分所長	分局員	分局長
二	一	一	一	二	一	一	一	二	一
〃	涼泉鎮	實妙村	北大溝	〃	興隆村	高家街村	風倒樹川	〃	雙河鎮
六	九	四	四	六	九	四	四	四	九
	第五區分局管下分所二處				第四區管下分所二處				第三分局管下分所二處



二分所	一分所	〃	第七區分局	二分所	一分所	〃	第六區分局	二分所	一分所
〃	分所長	分局員	分局長	〃	分所長	分局員	分局長	〃	分所長
一	一	二	一	一	一	二	一	一	一
釣魚台	蒙古貨郎	〃	中陽村	松泉村	同苔村	〃	平原店村	雙城街村	世道岡村
四	四	四	九	四	四	四	九	四	四
			第七區分局管下分所二處				第六區分局管下分所二處		

警察隊人員配備表

康德元年

第八區分局 分局長 一 平崗鎮 九 第八區分局管下分所二處

〃 分局員 二 〃 〃 〃

一分所 分所長 一 南石門子 四

二分所 〃 一 太平村 四

第九區分局 分局長 一 吉祥村 九 第九區分局管下分所二處

〃 分局員 二 〃 〃 〃

一分所 分所長 一 天德泉 四

二分所 〃 一 柏榆村 四

隊別	官職別	警	佐	巡	官	巡	長	警	士	計	配	備
	大隊長	大隊副	中隊長	文會	計	中隊副	分隊長	書記	班長			







隊	第三分隊										
合	計	一	一	五	二	三	五	一	四	二	三
		七	二	一	四	〇	二	七	〇	三	三
		三八									
		四									

按民國十七年警察所改爲公安局而警察隊並舊日保甲全部組合爲公安大隊大隊長由全省警務處逕委受縣長及公安局長節制專司清鄉剿匪新國成立後改爲警察大隊編制仍舊  
 康德二年治安漸稱安謐三年三月一日警察隊全部移管改編爲國軍六月一日因治安關係  
 編制特種警備班一百名分駐於沿邊衝要地帶專從事於討伐工作治安益趨鞏固化矣

### 消防隊

消防隊係城內各商戶籌攤經費所創辦而歸警務局長節制者其駐所附商會院內設隊長一人  
 士兵三十人平時協助警察維持治安遇有火災全體出動救火康德四年街公所成立改歸街長  
 管轄嗣復改爲消防組組頭一人副組頭一人組手二十三人

## 衛生隊

縣城衛生事宜民國十七年由公安局衛生課員專責辦理設衛生隊十人逐日巡行街市指揮商民各戶洒掃並平治道途另備衛生車四輛拉運各街塵芥箱之堆積穢物其費用由各商民戶負擔春秋兩季施以檢查新國成立後衛生歸保安股負責衛生隊裁撤衛生車則由街公所經理

## 警察教練所

警察教練所乃爲未受警察教育之警士而設自清光緒三十三年創立在小什字街租賃民房凡未受教育警官警士均須入所訓練所內設所長一人由警察所長兼任外有教練員教務員各一人三個月畢業後習站崗巡邏各職務然後回原差遇缺以此類畢業者儘先派充計先後畢業二十餘班滿洲國成立後爲實行警察教育化康德元年成立警官訓練所由各警署中抽調現職警察官三十名施以二個月之定期訓練截至康德三年未計已十一期矣現治外法權撤廢警察事務日趨繁鉅爲澈底改善警察官素質向上由康德四年一月起由各署現職警察官中召集施以



特別教養訓練每期五十名以二十日爲限六月末終了是未受教育者完全教育化矣

## 醫學研究會

民國初年縣城各醫士自動組織醫學研究會後因辦理無效乃歸警察所督飭凡無正當出身與缺乏學識之醫生均須投考其成績優良者即時發給証書准其業醫次者入所傳習六個月畢業最次者強迫改業後奉民政廳令改由縣署辦理警察所惟司督促調查而已建國後已停辦

## 保甲

拳匪亂後盜匪橫行於是各鄉村民咸自動創辦自衛團練以期守望相助清光緒三十一年始正式創辦保甲然其內容猶不外向日之團練也宣統元年改保甲爲堡防西豐三十七圍每圍各設堡長一人保甲之形勢至是漸具民國二年經奉天省諮議局議定預警章程經縣令王荷委張允中爲預警總長設預警辦事處三十七圍共分爲九鄉每鄉設鄉警長一人每圍設圍警長一人民國三年改預警爲保衛團設保衛團辦事處全境九鄉併爲五區每區設團總一人每圍設保董一

人常住丁二十名冬夏兩防復增散在丁二十名民國七年七月復改保衛團辦事處爲保甲辦公處辦事員改爲保甲委員團總改爲總甲長保董改爲保長民國十年十月奉天省城成立保甲辦公處專辦保甲事務十二年春取銷保甲辦公處設立保甲事務所獨立辦公其權限與警察等保甲辦事員改稱保甲所長由奉保甲辦公處直接派委所內設稽查兼教練員文牘兼會計員各一人書記二人五區各設區保長一人全境三十七圍併爲二十八保每保設保長一人外設保甲馬隊一隊駐城內步隊四隊駐四區甲丁均爲抽丁制民國十五年奉天全省保甲辦公處裁撤而各縣保甲事務所亦陸續取銷將其責任併於警察所內甲丁改爲公安隊保甲之名稱完全消滅矣新國成立後以治安關係於康德元年五月根據頒行保甲法取長棄短因地制宜而運用保甲規約其組織以警察署管區編之爲保以一村編之爲甲以十戶爲牌十八歲以上四十歲以下之滿洲男子爲保甲自衛團員其設施按保甲規約行之計全縣八保四十七甲四千一百五十九牌團員一萬九千四百三十名旋又改以村爲保以村長爲保長城廂一區以街長爲保長茲列先後二

表如下

區別保甲表

康德三年

區別	保甲		牌號	編組	團長	團員	槍數	編制年月	摘要
	保別	駐在地							
一區	城廂保	市公所院	西 站 甲	三	二	三	五	康德元年五月十八日	收回
〃	〃	〃	東 門 甲	五	二	三	五	〃	〃
〃	〃	〃	東 南 門 甲	七	二	三	五	〃	〃
〃	〃	〃	大 南 門 甲	三	二	三	五	〃	〃
〃	〃	〃	大 西 門 甲	六	二	三	五	〃	〃
〃	〃	〃	西 北 門 甲	七	二	三	五	〃	〃
〃	〃	〃	小 南 門 甲	五	二	三	五	〃	〃



一區	城廂保	市公所院	東北門甲	五		二	三	五	康德元年五月十八日	康德三年六月奉令收回
二區	雙橋子保	警察署	更刻甲	一〇五	更刻村	二	三	一〇	康德三年六月二十日奉令收回	
三區	雙河鎮保		振興甲	二二	沙河興村村	二	三	一〇		
烏魯甲			烏魯甲	九	烏魯村	二	三	一〇		
泉河甲			泉河甲	九	古龍河村村	二	三	一〇		
平嶺甲			平嶺甲	一四	平榆樹村村	二	三	一〇		
大營甲			大營甲	九	石大橋營村村	二	三	一〇		
聯合甲	林城甲	白石甲	聯合甲	二六	林城村	二	三	一〇		
永聯合村村	林城村	白石村	永聯合村村	二六	林城村	二	三	一〇		









西豐保甲編制表

康德四年

區別	保別	保長	甲數	牌數	備考
第一區	城廂保	楊華山	六	四一四	
第二區	更刻保	孫海宗	一〇	九二	
〃	大營保	張玉麟	九	八七	
〃	平嶺保	邱耀庭	一〇	一四三	
〃	泉河保	王榮	九	九三	
〃	烏魯保	喬萬林	九	九〇	
〃	振興保	陳文業	一〇	二一〇	
〃	白石保	張富山	八	八八	二日聯合保團 共計三保六日二十

〃	〃	〃	〃	第四區	〃	〃	第三區	〃	第二區
幽雅保	普安保	雙城保	涼泉保	德賢保	實妙保	和隆保	樺樹保	聯合保	林城保
胡潤堂	祖貽德	姚德潤	侯文孚	吳殿成	宋錫鏡	王鳳耀	張紹和	于連泰	王仲三
九	一〇	八	一〇	九	一〇	一〇	一〇	一〇	九
一二四	一〇四	一八一	一五六	一五三	一六四	一八四	一四二	一一三	九九



第五區

玉書保

方士成

九

一〇二

〃

中陽保

石蘊田

一〇

一〇三

〃

吉川保

龐德貴

八

一〇九

〃

新昌保

李文魁

九

一〇〇

〃

公合保

林喜震

九

九四

〃

成平保

汪永祺

九

六一

〃

松樹保

錢國華

七

七七

〃

山台保

李陞惠

九

八九

〃

銅台保

羅振江

八

九二

〃

平原保

羅棟雲

八

九七

第五區

田太保

李永恩

八

七七

第六區

復興保

閻寶英

七

五〇

祿房保

陸占武

五

四八

天來保

李上林

九

七〇

柏榆保

武興周

一〇

八六

雙廟保

紀振周

九

八二

如意保

齊滙泉

一〇

五〇

太平保

鄭希僑

九

九二

平崗保

孫遠波

一〇

四六

吉祥保

宋慎學

一〇

七六





## 四編人事

滿洲建設以來一切政治煥然一新而於人事方面亦皆奮興振作以提倡固有之精神革從前之舊染奮此日之新機庶幾風俗肅清人心振奮而於生活事業更能各盡其天職焉

徽晉人小遠而敏中語事其真如谷也其天賦也

計以異世固首之淋幅革游清之清製器其日之清製器其日

常所製器以來一四文而敏然一謀而敏人事式而衣皆皆其強

四歸人專

人類志卷十九

豐邑自殖民墾地建設縣治以來戶籍日見繁多人民日臻頽夥不獨縣城如是即各村各鎮亦然惟所有人民率由他處遷移漢滿蒙回及友邦日本朝鮮各民族雜居縣境其人情風俗必有不一致者分別志之以資備考於是述人類志第十九

種族

遼東當燕秦之際漢人之避亂來此者日多故漢末公孫淵據遼東所統皆漢族自魏晉以來若高麗若渤海及遼金元之遺族漸與漢族同化清太祖時明人來歸者編爲漢軍八旗與滿洲蒙古八旗並稱嗣後回族入亦有來遼謀生者本縣境明末屬葉赫部天命四年乙未春清太祖征葉赫深入其界是年秋葉赫滅遂以



其地爲大圍場禽獸麇集人烟絕跡太宗文皇帝六年十月丁亥  
崇德七年二月癸卯俱獵於葉赫 聖祖仁皇帝康熙二十一年  
三月祭告山陵禮成遂山鳴喇行圍經葉赫廢城有斷壘生新草  
空城尙野花之句嗣是而後蒐苗獮狩之禮不時舉行然仍沿初  
制置荒營協領以示不忘武備道光七年重申入圍之禁是此地  
無居民久矣遑云種族清光緒二十二年經戶部侍郎良弼奏請  
弛禁招墾民始敢涉足焉自天命四年迄招墾禁閉三百餘年故  
全境人民無一土著全係自他縣遷來者漢滿蒙回各民族兼而  
有之近年友邦日本內地人及朝鮮人多僑居此地人事日興漸  
成殷庶氣象從此民族協和一德一心將來社會繁興當與日俱  
進矣

漢族爲蒙古利亞族即黃種人之一漢代以兵力征四方外人因稱中國爲漢中國人爲漢族元許衡請行漢法是也秦時漢人足跡及遼東漢武帝滅朝鮮置四郡來者益衆魏晉以後地入高麗唐征服之未幾復封渤海歷遼金及元前後千餘年漢族被統治於韃靼契丹女真蒙古政權之下迨明太祖征服遼東建設各衛各族皆歸統治清世祖入關後撥內省人民來遼墾田給以牛種其後各省自來者亦衆人民籍隸漢軍任便縣境開放之時以漢軍及民籍人佔多數近年漢滿民族互爲婚姻土地亦自由交易種族之見悉泯焉

滿族爲通古斯族亦蒙古利亞族之一周之肅慎秦漢之東胡晉之鮮卑唐之渤海宋之女真皆此族也清太祖崛起建州統一葉赫烏喇輝發哈達鄂棟哲陳蘇完諸部國號滿洲（或曰太祖國號大金滿洲乃太祖舊部之稱滿洲本曰滿住又曰曼珠乃文殊之音轉以佛名爲號也明之中葉有建州酋長李滿住者由朝鮮咸鏡道移居興京太祖統其部落以滿住爲尊號是爲滿洲汗）及太宗改國號曰清始以滿洲爲部族之稱簡稱滿族縣境雖近遼瀋然滿人來是者無多因開關

之際滿洲勢力尙強其人多隸軍籍生而食祿無志田園是以全境人民滿族甚少

蒙古族 即蒙古利亞族一名韃靼族唐時有蒙兀室韋爲此族之起源至金時有合不勒爲部長自號大蒙古國蒙古即蒙兀之音轉成吉思汗崛起溯漠兵力直達歐洲泰西人因以蒙古人爲黃種人之代表統稱黃種人爲蒙古利亞族元滅後其遺族散居漠南之地即今內外蒙古清初蒙古多內附皆編入冊檔曰蒙古八旗駐防各處與滿人同習俗亦無大差異本縣蒙民已同化於滿族若純粹蒙民則無一戶可求也

回 族 回回本宗教名稱清代新疆等處居民奉回教因名回族以宗教關係其團結力甚強固自隋唐有清征準噶耳大小和卓木亞洲土耳其回族歸附者甚衆其民後散於各地本境城鎮鄉回民多以屠牛及小販爲業罕置土田惟保種甚嚴一切禮俗飲食不與他族同門首皆用阿剌伯文字爲標誌仍用其祖國歲元與漢族混居數百年之久猶能保持其固有精神亦一特點也

日本及朝鮮民族 縣城及各鎮皆有友邦日本人民經營商業頗有致富者現今日滿兩國經濟



提携人民互相親善友邦人士來者益多商業發達蒸蒸日上朝鮮人熟習種稻縣境近年開闢水田鮮人多來此商租田畝耕種稻田間亦有業商業工者

## 戶口

本邑自清光緒二十八年設治以來戶口逐年遞增康德三年度十二月末現在爲四萬五千九百八十九戶男十六萬九千四百五十九名女十三萬三千六百八十三名散居各區數目列下

第一區城廂警察署 戶五千二百九十男一萬八千八百五十八名女一萬二千五百七十八

名

第二區雙河鎮警察署 戶一萬零零三十五男三萬六千二百九十三名女二萬八千六百七十

八名

第三區老營廠警察署 戶五千四百七十二男二萬零二百八十一名女一萬四千九百二十七

名

第四區房木鎮警察署 戶六千五百五十一男二萬四千三百二十九名女一萬九千七百二十

九名

第五區邨家店警察署 戶一萬零四百六十四男三萬九千一百六十六名女三萬二千零三十

一名

第六區平崗鎮警察署 戶八千一百七十七男三萬零五百三十二名女二萬五千七百四十名

### 居留外僑戶口

康德三年度

第一區城廂警察署 日人四十二戶男六十九名女四十五名

鮮人三十六戶男八十七名女六十名

第二區雙河鎮警察署 鮮人一百六十四戶男四百四十六名女四百四十二名

第三區老營廠警察署 日人二戶男二名女一名

鮮人六十二戶男二百零七名女一百五十九名

第四區房木鎮警察署 日人五戶男九名女三名

鮮人四十六戶男一百三十四名女一百二十九名

第五區邨家店警察署 日人二戶男三名女二名

鮮人一百八十六戶男四百九十名女五百八十四名

第六區平崗鎮警察署 日人一戶男一名

鮮人三十戶男一百零九名女八十六名

西豐縣民職業統計表 康德三年度

區別 性別 農 牧 職 工 商 交通 公務 自由業 其他 無業 失業

城廂警察署			雙河鎮警察署		
男	女	計	男	女	計
六,六七三	四,一六四	一〇,八三七	六,六六五	三,一一一	九,七七六
六	一	七	四,九一五	二,一三三	九,七五
三,〇二八	一,八九七	四,四〇七	六,五九九	二,九九	九,一〇八
三六〇	四五	四〇五	一九	一九	三八五
五五七	四三	四〇九	一〇八	一〇八	五五七
二,一五八	二五二	三,七二二	七	一一	一八
八二七	一,五五四	二,九七二	二,七六九	一,八三〇	四,六一九
四六七	二,一四五	二,九七二	二,七四二	二,七四四	五,四八五
	三五五	八三	八	七四	一六二



總計			平崗鎮警察署			部家店警察署			房木鎮警察署			老營廠警察署		
計	女	男	計	女	男	計	女	男	計	女	男	計	女	男
一九〇,七六八	八〇,三五三	一一〇,四一六	二五,一七八	八,六五七	一六,五二一	三九,六五六	一七,二六一	二二,三九五	三六,六八三	一六,三三七	二〇,三五六	二五,八七五	一〇,五三四	一五,三四一
三三三	一	三三三				三二六		三二六						
六,九二二	二,四二八	四,四九三	三〇六	一	三〇五	四三三	一四〇	二九三	一八	三三	八六	一七三	四七	一二六
九,九九六	二,九〇二	七,〇九四	五九四	七五	五一九	七四三	三二一	四三二				四五六	九五	三六一
四四九	五三	三九六				一六	七	九	六九九		六九九	九	一	八
一,二二九	四五	一,一八四	一七八	一	一七七	三三七	一	三二六				八八		八八
一,四四一	三九三	一,〇四八	三二七	六三	二六四	六四	二七	三七	一〇〇		一〇〇	一一七	三〇	八七
四八,九九七	二〇,九五二	二八,〇四六	一三,三二二	六,一一一	七,二一〇	一五,八三二	五,五六六	一〇,二六五	三六	一〇	二六	六,六二五	二,八二二	三,八〇四
四〇,五四七	二五,〇八二	一五,四六五	一五,九九九	一〇,六〇五	五,三三四	一三,四八八	八,五八五	四,九〇三	四,八八九	三,〇六九	一,八二〇	一,一四〇	二七二	四二八
二,四七二	一,四七六	九九五	四三九	二二七	二二二	三三三	一三三	一九〇				七五	六八七	三九

禮俗志卷二十

聖人制禮所以分貴賤別尊卑更以之束縛人心恪守範圍而不越也惟民俗各有不同致禮節亦各有異或蹈於疎失或過於嚴厲鹵莽粗暴者亦往往有之蓋因民族不同之所致也失乎中道識者憂之茲採取民風及冠婚喪葬與一切雜祭之禮分別志之以便考證焉於是述禮俗志第二十

民風

漢書地理志云遼東地廣民稀箕子教其民以禮義蠶田織作其民終不相盜無門戶之閉婦人貞信

遼史云契丹舊俗其富以馬其彊以兵縱馬於野弛兵於民有事

而戰曠騎介夫卯命辰集馬逐水草人仰漣酪挽強射生以給日  
用國人樹桑麻習組織

金史云舊風淳直其祭天地敬親戚尊者老接賓客信朋友禮意  
欵曲皆出自然

元史云民性悍善騎射

明一統志云人多僑居俗各異好又云人情淳實務農桑習禮文  
清盛京通志云舊俗性剛好獵質多文少今謹身率教守法奉公  
歷代史志所載民風已可概見然世運時有升降民俗亦不無變  
遷安知昔日之淳厚不變爲澆漓昔日之強悍不變爲文弱也耶  
考縣境昔係圍荒開闢以後所有人民率自他縣遷來其始遷之



民互相援引聚族而居一地人具一地之特性有忠厚質樸勤儉耐勞者有刁猾詭異詐欺相尋者亦有好奮鬥很生性强悍者習性各殊難以同化加以村落零星彼此無聯絡情感融洽思想之機會故雖在一區一村同居多年而互相嫉視爭奪之事層見疊出在前清末年及民國初元殺傷鬥毆路劫強搶案以及辦理地方事務而意見歧異或因壠畔陌頭界址稍混而生爭訟之案月必多起當時西豐人民健訟之名遠著於省道各級政府然民皆勤苦耐勞努力農業男剪髮女亦少纏足者滿漢通婚畛域悉泯是亦人羣進化風俗改良之一班也滿洲建國以王道治民敬老尊賢興廉獎孝教養兼施民風將日歸於淳樸矣

西豐縣志  
婚娶

禮經昏義有六曰納采問名納吉納徵請期親迎是也本境猶沿用之特習而不察反忘禮之所從出矣查男女結婚先由媒妁介紹兩家父母名曰保媒又曰提親互相探看訪詢即古問名之義然後書年庚帖互相令術士查算俗謂合婚即納吉也婚議既定男家擇吉備布帛簪珥之屬偕媒妁親至女家行定聘禮是日歡宴兩家尊長易盃而飲俗謂換盅又謂會親又曰放定亦曰下小茶即古之納采也屆應婚之年男家先婚期前一月邀術士選定吉日用紅箋書男女年庚嫁娶日時及從俗禁忌並納聘日期由媒送至女家俗謂通信即請期也及屆聘期男家備豬酒服飾等

物納之女家俗謂過大禮又曰行茶訛稱納采實納徵也是日女家親眷之致賀者各有所贈名曰填箱又曰奩儀至嫁娶之前一日女家備妝奩什物送於男家曰安嫁妝詰日男家備彩轎或彩輿燭馬前導新婚同喜儻(俗名娶親客娶親娘)至女家親迎新婿登堂拜女父母俗名謝親即奠雁也時俗亦有不親迎者亦有兩家互送至中途換轎者新婦著紅衣蒙紅巾弟妹挽扶升轎女家亦用喜儻(俗名送親客送親娘)護送路過井墓廟宇障以紅氈至男家下轎時由喜儻扶持步行紅氈上堂前設桌曰天地桌新人交拜訖新婚引婦入室至門闔新婚揭去新婦蒙首紅巾新婦携寶瓶入洞房向吉方端坐曰坐福又曰坐帳喜娘爲新婦加



西豐縣志  
髻俗呼上頭女家以男家酒殺欸婿俗曰館小飯即館甥遺意新婦開臉後盛服出帷下床由男族之婦女領導對於親屬依次遞煙晉謁親屬贈以金錢釵環名曰掏拜錢是日男家開盛筵欸來賓戚友贈以金銀曰喜儀新郎即筵前拜謝曰拜席至夕新婿與新婦飲交盃酒吃合喜麵子孫餽々即合盃禮也翌晨梳洗畢新郎携新婦同拜祖先翁姑及族中尊長俗稱分大小即質明見舅姑禮也七日或九日男偕女赴岳家名曰回酒即反馬也逾月新婦歸寧謂之住對月此舊式婚禮之大畧也惟親迎之禮需費多金富家行之中產以下人家皆女至婿門始俟著俟堂而已近年城鎮住戶亦有行文明結婚禮者但舊習相沿已久鄉村行舊式

婚禮仍佔多數改而革之恐非易也

回教婚禮至簡先由冰人撮合兩家同意將聘儀名色詳註紅箋

以爲證書結婚用主麻日即曆書之牛婁鬼亢四日請阿訇誦經用阿拉文字寫立

依札卜即婚書無拜天地各儀節餘與漢族同

### 附舊式結婚禮序

一新婦下轎鳴鑼作樂由娶送親娘扶新婦詣天地桌前右側立

二新郎由洞房出詣天地桌前左側立就位行一跪三叩首禮新郎單拜亦有與新婦同拜者

三拜天地畢新郎引新婦入室至門有二女童遞寶瓶於新婦女童隨新婦入室

四新郎之尊長詣天地桌前行一跪三叩首禮焚香獻爵紙馬畢退立親友一鞠躬致賀

### 新式結婚禮序

一司儀人入席

二奏樂

三證婚人入席居中面向外立

四男女主婚人入席左右面向外立

五介紹人入席左右對立

六男女來賓入席

七新郎新婦入席

八奏樂

九證婚人讀證書

十證婚人用印

十一介紹人用印



十二新郎新婦用印

十三證婚人爲新郎新婦交換飾物

十四新郎新婦對立行三鞠躬禮

十五證婚人致箴詞

十六男女主婚人施訓詞

十七介紹人致頌詞

十八來賓致頌詞

十九新郎新婦向證婚人致謝行三鞠躬禮

二十新郎新婦向介紹人致謝行三鞠躬禮

二十一新郎新婦向男女主婚人行三鞠躬禮

二十二新郎新婦向男女來賓致謝行一鞠躬禮

二十三男女來賓致賀行一鞠躬禮

二十四奏樂

二十五新郎新婦同入華堂

二十六証婚人退席

二十七介紹人退席

二十八男女主婚人退席

二十九男女來賓退席

三十 司儀人退席

禮成

## 喪葬

喪葬之厚薄每因貧富而差異然喪葬之禮式則不以貧富而增

減如寢疾彌留之際另設床於寢室男設正寢女設內寢設妥移  
病者於床上此即古易簣之義兒女侍側理髮剪爪盥濯手足俗  
名送終餘息將盡未盡時即更著壽衣壽冠以爲生時著定死後  
能得此即古之小歛用之於生時也氣絕主喪者長子主之長子  
故長孫主之出戶登  
高而號者三俗曰指冥路誤也即古之皋復禮喪大記載履危北  
面三號註履危立於高峻之處蓋屋之脊也一號於上冀魂自天  
而來一號於下冀魂自地而來一號於中冀魂自天地四方而來  
號畢返室視親不復生方以制錢納之口中此即古之含飯今則  
以錢代之足下燃燈一盞陳飯一盂箸三枚上端各裹新綿即古  
屬續之遺意也

續新綿也屬之口鼻觀其動否可以驗  
氣之有無今不行此禮但置綿謬矣

復用人備香燭携壺漿執燈



籠導於前子孫隨之赴里社廟前焚撤名曰送漿水又曰送紙送

畢痛哭而返亦有名之曰報廟者如是一日三次至大歛日止釋其義即

人子哀求神俾返親魂之意及三日親友皆備香燭紙帛喪家備芻靈輿馬死者之長

子將紙帛置掃帚上曳而退行致奠於社廟前奠畢焚芻馬掃帚

紙帛等孝子及孝眷哭而還名曰送三亦曰接三斯日納尸於棺

亦有次日或二日者非禮故不錄即古之大歛禮三日而後歛者俟其生也三日而不生亦不生矣孝子之心亦益哀矣或服後拄喪杖束麻絲

日跪侍於靈次弔者至喪主稽顙而拜家屬拜而後稽顙謂之行

孝不論輩與齒之長幼蓋對於弔者致謝之意也靈前設盂一貯

飯少許即儀禮設熬之義並置長明燈照饌祭也七日黎明設祭

於庭子孫向空哭奠俗謂上望蓋取七日來復並梵經所載望鄉

之說自是每逢單七日皆有家奠修經至七七而止百日如之葬期遠近不等每在二七七之間先期延術士擇定殯期印成訃文註明亡人生年月日時及故去年月日時並開弔發引日期遍致戚友葬期前三日開弔喪家搭棚張樂建醮戚友贈輓聯祭幛皆懸棚內或有送祭桌贈賻儀花圈及香燭紙供者弔者至喪主奉腰經於男首經於女授受皆有禮有服者辭次日延僮禮祭請有德望者爲題木主

考之禮既葬而虞祭虞度也度親魂於此乎於彼乎於是招魂書木主奉之寢廟俾有憑依也且今俗題主喪主釋服從吉未葬從吉非禮也

曰成主

發引前一夕家祭畢戚友以次祖奠曰辭靈斯夕孝家皆不就宿謂之坐夜亦曰伴宿

即不忍遽別之意

翌晨發引銘旌前導儀仗隨之喪主執旛行於前女眷乘輿哭於後戚友步送出郭或里門喪主稽顙謝

西豐縣志  
賓乃還路間或有攔輿致祭者及入塋祀后土畢扶柩就壙正其  
方向喪主以襟兜土掩棺者三助葬人始各築土起墳冥物芻靈  
等物悉於此時焚之喪主率家人設奠哭之盡哀畢則解麻緣喪  
杖投之火中然後返葬後三日詣墓哭奠培土於塚曰圓墳亦有  
插秫稽三枝於墳頂曰上梁其意蓋以攻爲死者之房舍百日復  
詣墓哭奠小祥大祥亦如之此舊式喪禮之大畧也惟世家多行  
之其尤簡者接三後即葬別無儀文至除服日期則不能一致滿  
人之在職者例定一月爲一日於二十七日後即行除服常人則  
須百日漢軍旗人亦百日惟於百日後仍著青衣白緣異於滿人  
則遵古制依小祥大祥漸殺至禫則除今滿漢畛域悉化喪禮漸



趨一致矣

回教喪葬不用衣衾棺槨以淨白布裹屍邀阿訇誦經殮以匣棺

棺如匣葬時撤其底屍自就壙

謂亡人靈魂飄蕩無依奔土如奔金故無論貧富停喪不

逾四十八小時即葬吉凶無所忌謂生不選日死不擇時惟通知回家均沐浴送殯葬後七日百日仍請阿訇誦經無四時墓祭等事

查西豐民戶財力殷富者對於父母喪葬惟以誇耀富厚爲能一棚之費達百金建醮芻靈及酒筵之費達數千金其父艱難拮据而得之財產一旦浪費於僧道芻靈曷若葬祭之禮不儉不豐俾合乎禮而以預定應費之款捐助作一種慈善事業或教育事業如是不但其父母之名與社會同其終古即百世而後之子孫亦與社會之人均受利益矣聖人云禮與其奢也寧儉喪與其

易也寧戚又生事之以禮死葬之以禮祭之以禮世之爲子女者要在生前盡孝死後盡哀可矣

## 祭祖

祭祖之禮漢與滿不同漢人家大族皆立宗祠歲時致祭備牧牢陳俎豆獻帛侑食如儀至庶人致祭則將木主之龕門展開影像之幕解除或以紙絹書先人姓諱依輩次排列此即所謂宗譜或曰家譜若小戶人家或以紅紙書某氏某門先遠三代宗親之位懸之以代木主宗譜其祭品以貧富程度而不同有僅供菜五碗饅首二十五個亦有羅列點心水果雞魚豬頭等類陳畢焚香致祭滿人則設神版神竿祭以特豕黎明時陳几於地陳牲於楹主祭者焚香迎神灌牲耳以酒牲或鳴或頭搖耳動謂之領牲猶言神已默示歆享之義近數年來滿人祭禮多不講求其儀式漸有與漢族同化之勢云

## 祝壽

祝壽之禮老人年屆六旬或六旬以上於初度日子孫爲之辦壽戚友等贈以壽桃及酒麵額幛等

物亦有以詩詞對聯慶祝者是日主人設禮堂供奉壽星戚友至禮堂行禮主人由子姪等答禮並設筵款客俗曰作壽亦曰辦壽

## 生子

生男懸弧於門左生女設悅於門右此古禮也三日洗兒謂之洗三是日吃喜麪與產婆以洗兒錢七日通知母家日報喜戚黨親友各贈以雞卵豚蹄麪粉曰下乳亦曰看歡喜彌月母家以花冠綉襖服飾贈小兒曰作滿月親友各贈以銀牌銀鐲或金錢主人設筵款客曰湯餅會俗曰吃滿月酒母家贈饅首百枚曰蒸百歲贈錢百枚曰百歲錢

## 繼嗣

無子之人商允近族某人子承繼宗祧訂期邀集族長以下及村長親友說明原委立有證書由繼子本生父母及族長等以次畫押然後祭告祖先禮畢主人設筵款客

## 築室



梁棟既架親友以綵布毯氈等物搭梁上致賀主人酬飲俗曰上梁酒又有新屋落成以傢具什物對聯贈送者曰賀房

### 開市

舖商初設戚友聯合湊資名曰寫份子寫得之款購買綾屏喜聯器物贈送肆主設筵酬謝曰賀開市

### 宴會

鄉飲酒禮今已不行僅民間尚有宴會之舉舊正月例宴曰春觴亦名會年茶伏日宰羊請鄰里親友曰喝羊湯臘月宰豬請鄰里親友曰吃年豬肉臨時如祖餞洗塵等無定期主人具柬邀賓賓至主人肅客堂下揖讓而升賓齊集設筵入席

### 祈禱

鄉村之民迷信殊深患病者有送崇立撞磕看冲撞等法送崇者謂有邪魔作祟延巫師或長者以

香楮漿水送之立撞磕謂爲家屬死者或野外鬼神所纏繞者焚紙並漿水送之或許朔日焚香上供酬之看冲撞者知某人善此術煩其看冲撞何神何物物則移動方向神則許焚香上供若病久不愈則有許願跳神過陰等法許願者由親人於神前焚香跪許宰豬祭神愈則請親友吃喜豬跳神者請巫師至家設壇焚香擊鼓作婆婆舞以驅邪祟愈則重酬巫師過陰者疑前世冤孽爲陰間所鍛鍊致疾請活犄角(即生人充陰差)至陰司查之以便禱解若小兒患病則有送替身跳牆收魂等法送替身者其父母購買紙人書小兒之名於廟會之日焚於神前意其兒已作神佛弟子後必與兒更名跳牆者禱告時許爲某廟跳牆和尚預定幾歲至廟會日廟祝爲薙髮留頭頂髮設一長橙小兒跳過廟祝以杖擊之即逐出之意也收魂者幼兒受驚嚇或神識昏迷其父母以瓢盛水至受驚處隨酒隨喚亦有寫收魂碼於竈神前供之至夜焚於病者之前小兒夜啼不眠以紙剪人形以火焚以溺器覆之謂之燒夜星

## 歲事

# 國歷紀念日

二月七日 萬壽節

三月一日 滿洲建國及帝政實施紀念日

五月二日 訪日宣詔紀念日

六月十日 日滿兩國締結撤廢治外法權紀念日

九月十五日 友邦承認紀念日

九月十八日 滿洲事變紀念日

## 正月 舊曆

初一日是爲歲首現改春節是日咸取吉利戒惡語時交子時俗謂新神下界家家衣冠致敬凡祖先神祇前各焚香燃燭然後設香案於庭陳祭品焚紙馬誦祝詞鳴爆竹焚香叩拜曰接神禮畢煮水餃食之食畢查曆書向財喜神方位而行至附近廟焚香曰接財神回乃安眠晨起著新衣拜祖



先父母尊長曰拜年亦曰賀歲早餐皆食水餃食畢親戚鄰里互相往來拜謁亦曰拜年由元旦至初五日於所供神位前有行長香者有朝午夕三次行香者此五日內家家飲食從豐商家停止交易初六日至十五日之間午前交易午後停止

初三日晨如接神儀式將神送出曰送神

初六日勤儉之家即令子孫操作工商晨起燃爆竹開市夥友不用者遣

十五日爲上元節俗呼元宵節又名燈節由十四日迄十六日家家皆張燈置酒街市演雜劇如龍燈高躑獅子旱船俗謂秧歌即古鄉儺之義鄉間小兒作戲曰太平歌十五日爲正節是夕燈火花炮倍盛遊人雜沓亦有於靜處猜燈謎以博笑者夜深乃止各家均食湯圓俗呼元宵上元節前戚友餽贈多以元宵是日俗稱走百水日婦女多作滑冰戲謂如此遊行可以不生百病也

二十五日爲填倉日農家及粮店以梁蘆作小耒耨盛飯一盂置囤內焚香拜祭倉神俗謂填倉三日或二月二日撤

## 二月

祀孔日合於陰曆二月上丁日之陽曆日期

祀關岳日合於陰曆二月春分後第一戊日之陽曆日期

初二日爲龍抬頭日

時常驚蟄前爲龍蛇始震之期

晨起家家以灰由井沿灑至院內成龍形並在院作並倉形蓋自

填倉日起至此龍神始入倉也是日多食春餅至夜燃燭於室中日照蟲燭

初十日爲花朝百花生日也

十九日爲觀音廟會婦女多赴廟燒香叩拜

## 三月

清明日俗爲鬼節家家掃墓培土致祭是日婦女小兒折取柳枝遍插頭鬢或房檐上亦一種招魂之舉也又前一日爲寒食節古者介子推被晉文公焚於綿山適在是日後人憐之不忍於是日動烟火故寒食取禁烟之義現已視清明爲一種農事紀念日至期備酒食以食家人及僱工無古人

於飲食中寓憑弔之意焉

二十八日為天齊廟會

### 四月

初八日為佛誕節

按佛生於周昭王二十四年四月八日周曆建子即今二月八日茲仍註四月八日者係從俗

十八日為娘娘廟會婦人無子者多於是日赴廟焚香禱之鄉間皆視成農人紀念節故至期皆放假食肴饌

二十八日為藥王廟會是日凡作藥行生意者焚香禮拜有病許願者亦於是日了願

### 五月

初五日為端陽節今改夏節家家食角黍飲雄黃酒檐下插蒲艾懸繭虎以避疫癘屋內掛紙折葫蘆小兒繫五色線於臂謂之長命縷婦女頭上戴彩色綢布縫成之小猴茄子黃瓜荷苞等蔬制之帚等飲食從豐午後休息半日



十三日爲關帝廟會俗謂雨節如亢旱時多於是日屬望之

## 六月

初伏日亦爲農家一種紀念日是日家家以麵切條煮食曰吃伏麵

初六日爲蟲王會是日各村宰牲致祭父老相聚歡飲又爲曝書曬衣日

## 七月

初七日俗傳牛郎織女二星相會中隔銀河烏鵲填橋以度之晚間陳瓜果於庭幼女穿針乞巧故

稱巧節是日多雨世人附會謂牛郎織女訴離情滴淚故稱雨節

見荆楚歲時記

十五日爲中元節又曰鬼節拜墓祭掃一如清明但不培土十三日爲麻穀節歿未經年者必致祭

十五日僧道建醮曰盂蘭盆會並有紮彩船放河燈以超渡枉死鬼魂

## 八月

十五日爲中秋節現改秋節商家盛饌三日農家一日十五日午後商民休息半日晚間陳瓜果於

庭焚香叩拜以祭太陰俗曰供月

祀孔日合於陰曆八月上丁日之陽曆日期孔誕合於陰曆八月二十七日之陽曆日期  
祀關岳日合於陰曆八月秋分後第一戊日之陽曆日期

## 九月

初九日爲重陽節携酒登山俗謂登高(仿桓景故事)染房犒工放假休息

## 十月

初一日爲下元節亦稱鬼節拜墓祭掃焚冥鏹以五色紙製冥衣焚之曰送寒衣

## 十一月

冬至日現改冬節以麵粉蒸饅首食之亦謂蒸冬又有製消寒圖以誌風雪陰晴

## 十二月

初八日古以十二月有臘祭因稱臘月名此日爲臘八晨起煮黃米粥雜稻粱豆等曰臘八粥

二十三日為祀竈日俗稱小年是夕以糖菓祀竈焚香叩拜謂之辭竈

按荆楚歲時記二十四為醉竈日寅刻行之愈沿愈早遂改二十三日夕

除夕

大建三十日小建二十九日

又曰除日家家貼新畫春聯掛錢祖先天地竈神前皆陳供品堂中設桌一上置

香斗盛紅梁糊紅紙內列諸神紙碼陳香燭果品雞魚猪首等設畢鳴爆竹主人焚香叩拜曰安神是夕燒香燃燭靜坐曰守歲長幼以次叩拜曰辭歲至子時移神桌於庭中焚香叩拜曰接神則舊歲去新年來矣

按農工商人等終歲勤勞不得休息如值元宵端陽中秋等節相與燕飲為樂藉以節勞未可非也若清明中元下元等節祭掃先塋不忘報本是亦理之當然者惟迷信神權各廟會婦女雲集遊人雜沓曠時廢事殊屬陋俗有化民之責者禁戒之革除之則造福於社會矣

### 神道

昔時以神道設教所以補法律之不及也叙列禮俗先民風次宜不遺神道若文武二廟之禮祀著為國典體制尊嚴儀式隆重不可躋於雜祭茲就今時所有雜祭列左亦可見迷信之一斑



## 城隍

禮八蜡水庸居七水庸即城隍也唐張說張九齡均有祭城隍文唐封以王爵宋以後其祀遂偏天下明初京都郡縣並爲壇以祭加封府曰公州曰侯縣曰伯旒去爵改爲某府縣城隍之神後又改爲廟祀設座如長吏狀清因之列入祀典守土官決斃囚犯須至城隍廟祭告交魂今此禮已廢然鄉人皆深信死後必受城隍治理故奉之尙虔

## 龍神

清時每歲通行各省祭祀日期即有祀龍王月日守土官奉行亦在祀典今停祀然農人信之最甚每遇旱年必聚衆向龍王祈禱或抬龍王巡行以求甘霖

## 馬神

周禮校人春祭馬祖夏祭先牧隋用周制祭以四仲之月唐宋因之明洪武二年改爲春秋二祭五年併諸神爲一壇歲止春祭永樂十三年立馬神祠清無明文民間供之者謂默佑牲畜無災

# 火神

其神祝融爲南方火德之神謂祀之可免招火災如鄰有失火未遭波及者其家殺牲祭火神或掛匾額以彰神功

# 山神

本境多山鄉民供奉山神以鎮虎狼及猛獸意謂受神約束不爲人害也

# 土地

土地即古之社神也鄉村皆建此廟凡喪事報廟送三均在土地祠行之

# 財神

俗傳司人間財帛之神文財神爲比干武財神爲趙公明謂祀之者可以默佑致富商家尤重視之

# 門神

禮月令孟秋之月其祀門門居五祀之一風俗通上古之時有神荼鬱壘昆弟二人性能執鬼蔡竈

獨斷十二月竟乃畫茶壘並懸葦索以禦凶居民各家皆貼神象於門即茶壘也朔望日焚香門旁無專祭亦有謂爲秦瓊敬德者蓋因唐太宗殺建成元吉其冤魂纏繞不安惟以秦瓊敬德守門則鬼不至圖二人之像懸於門以禦之久之民間效法焉二說未知孰是此外單扇門貼壽星內室門貼幼童像大約取吉利之意耳

## 竈神

禮月令孟夏祀竈淮南子汜論訓炎帝作火官死而爲竈神後漢陰興傳陰子方臘日晨炊而竈神形見因祀以黃羊雜五行書竈神名禪字子郭周禮大祝掌六祈二曰竈邑居民皆奉竈神於炊室朔望或朝夕焚香至十二月二十三日夜供以飴糖焚其像謂之送竈

## 天地

天地即一切天神地祇也古者天子祭天地諸侯祭社稷大夫祭五祀各有定制不容僭越庶人而祭天地不知始於何時但習俗相沿居民多於室外奉祀



# 七聖九聖祠

七聖以火神爲主配以藥王蟲王苗神牛王馬王財神爲七聖祠以龍王爲主去火神益以山神土地爲九聖祠各村皆有居民朔望焚香

## 張仙

居民或患生子不育皆供奉張仙其像黃褂蟒袍手張弓以射犬群兒繞其側謂能驅除天狗則嬰兒可保也其像概設於寢室門後箭向外射婦女朔望或朝夕焚香據金臺紀聞世傳張仙像者乃蜀主孟昶也蜀亡花蕊夫人費氏入宋宮私懸像祀之爲宋主見詰之僞稱無子故供張仙以祈禱由是傳播民間皆效法之

## 呂祖

過家呼爲純陽老祖類皆設像供奉鄉民宅內亦間有之或朝夕焚香或朔望焚香不等

## 眼光娘娘

俗傳司人眼目之神謂祀之可免目疾故居民多供奉焉

### 子孫娘娘

俗傳司人間子孫生育之神謂祀之則子孫繁衍故居民多供奉焉

### 蟲王

蟲王為管理昆蟲之神農家均祀之蓋謂虔奉此神則禾稼不生蟲災

### 碾磨神

碾神曰白虎磨神曰青龍鄉民於舊正月間焚香祀之

### 胡黃蟒仙

縣境為一數百年之森林狐鼠蛇類遂得蕃滋於其中開闢後移民居此苟遇疾病怪異疑其為祟

故鄉民多有建廟祀之者

胡仙即狐也黃仙即黃也鼠狼也蟒仙即蛇類也

### 祈祀

西豐縣志  
亢旱時守土官誡宜祭之辰率屬詣神壇前祈禱禁屠宰鄉人於龍神廟祈禱如約期不雨便昇龍牌或像各處告求謂之祈雨

### 報祀

既雨而守土官率屬詣壇前行禮致祭鄉人則備香楮猪酒赴廟致祭間有唱影演戲者俗曰謝降

### 愿心

愿心者因事或病祈禱如其心之默許以報酬之也或焚冥鏹文疏或宰牲致祭或掛匾諷經或裝璜神像或唱影演戲鄉間婦女多具此信心焉

按舊俗尚有因祀跳單鼓神者因病跳薩瑪神者因卜休咎請茅姑者仿古巫祝之意說文巫祝也女能事無形以舞降神者也男曰覡女曰巫近年來因警察禁止此風漸殺故從畧

### 語言

語言爲社會之精神社會之份子愈雜則語言之紛歧愈甚良以



我國山水皆東西橫貫故語言之隔每囿於方域而不能統一其辭氣設一旦州里聚處此則呼得曰登彼則謂乳爲穀此則呼鼓曰嗜彼則謂虎曰於兔巷議街談嘔啞嘲哂亦勢之所不免者縣境地係新闢人係雜處語言之習慣不免各操其土音於是而類別之亦足供關心國語者之研究焉

語言以種族而異者

漢人呼父曰爹

滿人呼父曰阿瑪又曰爸爸

回人呼父曰徘徊

漢人呼母曰媽

滿人呼母曰哦哦

回人呼母曰璐得嘴

漢人呼子曰兒

滿人呼子曰阿哥

回人呼子曰皮賽嘴

漢人呼女曰閨女

滿人呼女曰妞妞

回人呼女曰都合太嘴

漢人謂外出曰去

滿人謂外出曰客

回人謂外出曰來夫台

漢人謂安眠曰睡覺

滿人謂安眠曰罷卜子

回人謂安眠曰什白得

漢人之領袖人曰族長

滿人之領袖人曰牟昆達

回人之領袖人曰阿訇

漢人之殺牲人曰屠戶

回人之殺牲人曰老表

漢滿之門上橫疋曰橫頭

回人之門上橫疋曰杜哇

北方之鞋南方曰海子

北方靴南方曰綁

語言之以方域而異者



北方之刷帚南方曰炊帚

北方之小罐南方曰小龕

玉蜀黍北方曰苞米南方曰棒子

留客北方曰呆呆南方曰耍耍

灶突出烟處北方曰烟甬南方曰富台

前一日北方曰昨日南方曰早隔又曰夜隔

語言以言韻而異言者

謂襖曰腦

謂襪子曰娃子

謂牛曰妞

謂胳膊曰至臂

謂東曰董謂山曰閃

謂河曰黑

八語言之以俚俗而異者

謂醋曰忌諱

謂吃飯曰啜飯

謂吃菜曰刀菜

謂困倦曰卡睡

謂筆曰飛管又曰寫管

謂老兄弟曰老疙疸又曰老幫子

### 附諺語

周召鄭衛規風俗之貞淫俚諺歌謠徵民生之實况故古者諸侯各採其國之俗諺貢於天子以定布政施教之方針諺語一事豈第為婦孺謳歌表現人心之歡悅哀怨而已哉况鄉老經驗千古

遺傳凡風雨氣候禾稼豐歉以及天地災變爲物理學所不能闡其精奧者胥可於是得之當此高談廢曆打破舊俗之際苟不採而記之則數千年社會之精神不將一日遽失歟茲將有關實用者分別錄後以備參考

清明刮起墳前土莊家老一年白受苦

右二語蓋言清明節日無風則年景必豐收若起大風刮動塵土即爲亢旱之象農人忙碌一年所得無幾也

八月初一雨一陣旱到來年五月盡

右二語蓋言八月初一落雨即爲來年春旱之象徵也

八月十五雲遮日正月十五雲打燈

右二語蓋言中秋節日若晚陰即爲九天多雪之象徵故正月十五必大雪也



不怕初一十五下就怕初二十六陰

右二語蓋言初二十六兩日雨則半月之內必連陰不晴也此說歷驗不爽或者朔望之日海水

大潮水氣發動即足以連日淫霖也

春雨甲子赤地千里

右二語蓋言春季甲子日落雨是年必大旱也

夏雨甲子乘船入市

右二語蓋言夏季甲子日下雨必成澇象

秋雨甲子五穀生芽

與前同意

冬季甲子牛羊凍死

右二語言是日下雨雪天必嚴寒

大旱不過五月十三

俗稱是日爲雨節無論如何亢旱亦必下雨

有錢難買五月旱

蓋是月禾苗正須長根少雨可使生長力向下行而固其本也

六月連陰吃飽飯

是月禾苗根已長足只須雨力催苗上生以便結實也

七月十五定旱澇八月十五定收成

蓋言至七月十五旱澇即有一定以後有雨無雨關係甚輕至八月十五禾稼已長成年景如何

有一定也

重陽不下看十三三不下半年冬乾

蓋言重陽有雨爲一冬多雨雪之象若由重陽至十三而無雨則半冬必無雨雪

上巳有風梨有蠹中秋無月蚌無珠

蓋言三月三日有風則梨必生虫中秋夜陰珠產必少

晚霞行千里早霞不開門

蓋言日落時有霞紅光滿天則翌日晴若日出時有紅光則是日必有雨晚霞又名火燒雲

早看東南晚看西北

蓋言早晨東南陰多雨日落時西北陰多雨

九九有雪伏伏有雨

蓋言今冬各九皆有雪則明年各伏必皆有雨

東虹日頭西虹雨

雨天看東方出虹則必晴西方出虹則雨益大

雁過十八天下霜雷響一百八十日下霜



蓋言秋季雁向南去十八日後必下霜春季雷鳴後六個月亦必下霜也

立春陽氣轉雨水沿河邊驚蟄烏鴉叫春分地皮乾清明正種麥穀雨種大田

高粱豆子曰大田右數語蓋春日農作之時節也

立秋忙打靛處暑動刀鎌白露正割地秋分無生田

右數語蓋秋季收穫之時節也

初一初二雨高山摸鮎魚初三初四雨典田賣兒女初五初六又有包子又有肉初七初八又有果子又有茶初九初十雨乞丐賣雜米

右數語蓋以三月上旬內之十日有雨可占一年旱澇及禾稼豐歉也

一年春見春帶莢的貴如金

蓋言一年之中兩見立春則豆類必昂貴

頭伏蘿蔔二伏菜三伏種蕎麥（或曰三伏芋芥）

右數語蓋伏日種園蔬之時節也菜即白菜

蕎麥種早子粒稀蕎麥種晚怕霜欺

蓋言種蕎麥以三伏為最宜

緊忙慢慢寒露上場

蓋言禾稼此時必登場圃

粳子處暑不出頭趕到老秋割喂牛

蓋言處暑無穗必不能成也

家雀噪霜來到

秋日麻雀羣聚暴噪則翌日必有霜

麥收九十九不收一百一二月清明麥在前三月清明麥在後

右數語言節氣早麥種早不收若節晚種晚反豐稔也

過了芒種不可強種

蓋言禾稼至芒種以後即不能種也

前不栽楊後不栽柳

楊樹喜陰宜栽山之後坡或房後柳樹喜陽宜栽山前房前或水岸反之不甚發育俗謂有何妨

碍者乃荒誕之詞也

水缸穿裙蛇過道

蓋言水缸之外濕如汗此乃空氣之應象即礎潤之意又謂蛇不過橫道若偶過之必有大雨

蛤蟆上樹雞上墻

右亦爲將雨之兆

雞愁雨雞叫晴

右言雞聲咯咯而引長如吁嘆者爲將雨之兆若正雨時而公雞高叫即爲欲晴之兆



螞蟻尋鄉

螞蟻居陽地若天將雨時地氣上升其穴必先鬱濕故出而另尋樂鄉人見之即知必雨

魚鱗斑不過三（或曰老龍斑與魚鱗同意）

右言雲斑斑如魚鱗不過三日必雨

豬耍歡不過三

右言豬忽狂奔不出三日亦必雨

按鄉村諺語歌謠甚多如燈花爆喜來到以及鴉鵲朝鳴貓鷹進宅鳥糞污衣等皆預占吉凶之兆此外以精神言語上之感應而卜禍福山川草木之變異而覘盛衰要皆數千年來以經驗而流傳後世者所以不載史書而能長久存在斷非荒唐神話所可比惟以此等謠諺甚多且無關於民生之實用故畧之不錄若前列之數十則全係農事上之徵驗如占豐歉卜晴雨皆爲歷歷不爽者我國古昔科學未精對於人民晴雨農作等均無一定之指示因於水害蟲風各災害亦

難預防然稍有可以補救者即賴是等諺語之朕兆蓋以鄉老經驗得以稍有前知故此類諺語實爲我國數千年之農事科學近年科學日精無不正確之謠諺以濟實用然採而錄之亦足使後世之人知昔日社會生活狀況或於研究學術上不無補助云

## 生活狀況

飲食 人民生活以地域而不同故其飲食亦隨處而差異西豐開化較晚民風淳厚故對於飲食力謀儉約普通民食以秣米爲大宗小米次之苞米又次之粳米稻米麵粉非宴會賓客不備家人或偶一食之亦多在年節間至黏黍米雜以小豆作飯曰黃米飯或磨麵撒於鍋內蒸之曰黏糕裹以豆餡曰豆團包以蘇葉曰蘇葉餈々以鍋烙之曰黏火勺包米磨麵曰棒子麪加以大豆曰雜花麪若將包米水浸多日磨之沉澱成粉曰包米粉子食用稱便佐食之品植物之取於園中者曰園蔬以葱蒜蘿蔔白菜爲常年所需如韭芥瓜茄等類皆隨時取用其取於山中者曰野蔬品類甚多春夏之交鄉間婦女携筐採取有及鮮而食者有曬乾以備禦冬者植物之加以人工製造者惟豆

腐與粉條爲農家常食肉類以雞豚爲大宗牛羊次之然亦無故不宰山有野雉非冬季不易獵得鄉間農民渴飲冷水不知煑熟至於飲茶非官商及富家不能也

服飾 氣候因地帶而分寒暖衣服以寒暖而分厚薄此天然之趨勢也至若富者尙華美貧者重樸素此則爲生活程度使然西豐居民普通惟布一種以北地多寒少蠶桑故也近來產有山繭一種土人雖解製造然成絲之後盡數運之於外雖有織爲繭綢者爲數甚少是以人民一絲一縷亦必向商家購用以故僅可障身會無箱篋之蓄積着綢緞呢絨者甚少單袷棉隨時更易在極寒極暑之時亦鮮有用裘葛者衣以長衫短褂爲常服農人俱服短衣以其便於操作也衣之顏色以青藍爲尙灰色亦多紅綠之色婦孺間有服之者至皮帽毡鞋銷售最多即此可見風俗之大概與氣候之寒冷矣

房屋 縣境初闢之際以磚石難覓多蓋小馬架(即窩棚)近年鄉村多改建草房若瓦房則僅見於城鎮若鄉村則寥寥焉房之式樣三楹者一頭開門者曰筒子房對面火炕取其冬日溫暖五楹





宗教卷志二十一

自信教自由之說起而宗教之入於我國者已紛然指不勝屈來者日多信者日衆而國家曾不約束之強制之蓋隨個人之心性而已信佛教者惟佛教之是崇信道教者惟道教之是奉虔誠致敬頂禮銘心不過求個人之適於生活而已矣於是述宗教志第二十一

佛 教

教主釋迦牟尼故又名釋教其教以博愛普渡爲宗旨其入中國也自漢明帝時始其入遼東也自魏始遼金以下各代皆佞佛見諸史志者遼金各京府有都僧錄明清有僧錄司掌管諸僧是緇流之跡及於遼東者有年矣惟西豐於清光緒三十二年始有心源和尚由開原龍潭寺下院來豐募

化建西方寺正殿三楹塑如來像前殿三楹塑關帝像西院建昭忠祠亦爲該寺僧人看守今邑內有佛寺十一所僧徒十五人

## 道教

教主爲老子姓李名耳字伯陽諡曰聃故亦稱老聃周守藏室之吏也著道德經五千言道家奉之爲老祖其教以清靜無爲主旨斷塵茹素爲行修蓄髮峨冠寬袍一如漢唐之制元初有長春真人邱處機得先天大道元太祖聘之爲建長春宮使居之尊如國師時征西域真人以天道好生不嗜殺人爲諫元太祖是之弟子十八人佈教朔方遂另開一宗曰龍門派其道大顯滿清開國郭真人望氣東來預示龍飛之讖世祖入關飭建太清宮於瀋陽仿元長春宮故事遼東道教從此大興女子入道曰女冠俗呼道姑清代禮部設道錄司主管廟觀各事西豐開闢未久原無道教至民國八年有道人田明海由懷德無量宮來豐在縣城南河沿建聖清宮收弟子二人今邑內有道觀十一所道士二十四人



## 天主堂

天主教即耶穌舊教自明成祖時始入中國大學士徐光啓奉之清聖祖因定曆象聘用西洋人准其傳教於通商口岸設立教堂嗣有內地傳教之約清光緒二十八年有法國人裴舫濟來豐佈教建築教堂設立教會信者頗衆民國十一年添修房舍附設國民學校招生二級學生一百餘人教友三千餘人並在平崗鎮分設教堂

## 基督教

基督教即耶穌新教一名耶穌教基督教原分三派曰天主曰希臘曰耶穌近年又有基督復臨安息會同以耶穌基督爲教祖當十六世紀日耳曼人馬丁路得反對羅馬教皇專制乃倡宗教革命別創新教曰耶穌教其教旨沿舊教而脫其桎梏教士無階級牧師得蓄妻子一時信者靡然從風清同治時始入中國光緒初有英人李雅各始來遼賃屋傳教漸及各地光緒三十年經羅牧師約翰由奉天耶穌教會來豐設立會所後又由信徒徐國盛經理會務現有職員五人信徒七十六人

## 回教

回教一曰天方教一曰清真教默罕麥德爲教祖自唐宋以後妙入中國東部其教以殺敵致果爲宗旨惟拜上帝不主事多神及拜偶備其意以上帝爲造物主神之可尊者莫若上帝其人性鷲好鬥頗知保種婚喪禮俗皆與漢人不同喪葬不用棺槨以屠牛及小販營生者最多經典有託賴經可蘭經加塞教典教師曰阿訇會長曰一嗎木清光緒三十一年經西豐回民教會長馬子衡請直省滄州人張榮軒爲阿訇並於縣城西北建修清真寺

## 理善會教

理善會本名在理教起於清初其教祖楊萊如山東即墨縣人明萬曆進士明亡後從勞山程楊旺學道後傳道於燕齊間遂立在理教在理者言儒釋道三教之理奉佛教之法修道教之行習儒教之禮也不設像不焚香戒烟酒不禁茹葷多用咒歌偈語北方頗信奉之或曰在理教供菩薩起於明清之際明之逸民組織此教別有用意其大旨謹戒烟酒勸人立志行善有少許鈔本教書又有

五字真言不准道破揭開之者謂之背教規謂之自行除教五字之說傳謂清李鴻章督直時軍中多有信此教者詳詢之則一心保大明也李以此事發覺株連必衆恐釀成他變遂令改之乃改爲觀世音菩薩五字甚無謂也本邑在理教現有公所三處一名慶善堂一名致善堂一名正善堂教中首領普通稱大爺又有催黨承辦等名稱遇有齋日先期公佈在公所舉辦屆期設宴高會燒香吃茶不置酒首領當衆演說謂之開釋有志入教者皆於此日加入各費按人均攤教義極簡單無宗旨之可言惟理教專信菩薩即南海大士謂之聖宗佛其教嚴禁烟酒青年入此可免阿片嗎啡之害宜乎信者之日多也

### 混元門

混元門是道教之支派供奉元始天尊主教之人曰法師教旨以去惡向善爲目的凡信教者誦金剛經偶染微疾向所供之佛前祈禱許以某月日孝佛屆期延法師拈香跪拜師誦經信徒伴之病即可愈斯亦默寓勸懲之意信者頗衆因無一定聚會之所教民確數不詳近數年來漸衰微矣



# 大聖門

大聖門供奉洪鈞老祖長齋勸善救苦放生傳教者皆以口授教無常書學無專注邑民雖有信者確數不詳近年人民知識進步該教已漸滅矣

按信教雖准自由然必須宗旨純正在國家認可之範圍以內本邑昔年雜教甚多如所謂一角二分五者入教時先納費一角二分五厘又有註冊及上五台山等名目信之者必破產而後已若混元門傳教時不論男女必於暗室不准他人窺見孝佛時聚數十百人於一堂男女混雜交頭接耳真淫盜之化也查傳教者無非利人昏愚藉以斂財久則擾亂社會之秩序安寧近來加以取締此輩已絕迹矣

中... 以取締此輩已絕迹矣... 頭接耳真淫盜之化也查傳教者無非利人昏愚藉以斂財久則擾亂社會之秩序安寧近來加以取締此輩已絕迹矣

實業志卷二十二

農工商賈本爲致富之原奈古昔士大夫崇尚侈靡抑本逐末往往視實業爲卑賤焉近日以來人羣進化物質文明工商之業無論已即農家生產之物亦較昔日爲增多富庶之機蒸蒸日上而致富之道亦在於此焉於是述實業志第二十二

我國自昔以農業立國全國人民之業農者大約有十分之六七本縣設治殖民雖較他縣爲最晚然而農業之出產物乃較他縣爲最多以高糧大豆爲大宗而豆餅豆油高粱酒之出口貨亦復不少以故境內居民從來稱富有焉以全境土地言之山地居十分之六平田居十分之四惟瀨河流域兩旁灌溉之力極爲深厚

近年以來朝鮮僑民居其地者大抵皆以種稻爲專業故稻米之出產更日見其夥近又於縣城立一國立柞蠶場以提倡蠶業此後果能因舊法而改良凡布種施肥防害之法仿效而力行之則出產物更日見其多矣

## 農 時

立 春 夏小正云正月啓蟄古者立春前一日天子迎春東郊三推布種有清時代全國地方長官皆遵例奉行以爲春耕之提倡詩豳風云三之日于耜周之三月即夏之一月按之本境冰雪未解未可耕作

雨 水 夏正正月中夏小正農緯厥耒農及雪澤注澤即釋也此時長工就傭農功始事

驚 蟄 夏正二月節禮孟春即云蟄蟲始振雷乃發聲非古時啓蟄特早也蓋漢三統歷驚蟄先



於雨水後四分歷始易之耳本境此時氣候尙寒冰雪仍未全解

春分 夏正二月中草木萌動農諺有云春分栽蒜惟本縣地居塞外此時冰尙未盡釋於種植

上仍不相宜

清明 夏正三月節自民國成立後以此日爲植樹節農諺有云三月清明麥在後二月清明麥

在前蓋以爲節氣晚則天氣晚則天氣必寒早則必暖也本縣土質不宜於麥故種麥者少

穀雨 夏正三月中夏小正云攝桑妾子始蠶此時五穀皆可布種惟本縣尙須俟時也

立夏 夏正四月節陽氣方盛月令云王瓜生苦菜秀本境於此時凡五穀蔬菜瓜蒞等類皆種

立

小滿 夏正四月節月令云農乃登麥陶詩云好風自南翼彼新苗本境播種已畢將耘草時矣

芒種 夏正五月節農諺云過了芒種不可強種時宜分秧栽葱

夏至 夏正五月日長至此時農再耘田

西豐縣志  
小暑 夏正六月節月令云溫風始至此時農三耘田春蠶已秀繭產卵生子遂養秋蠶

大暑 夏正六月中大雨時行農家治糞沿河農戶慎固隄防以備水潦時宜種蕎麥與一切晚

蔬

立秋 夏正七月節幽風詩云七月食瓜時宜蓄禦冬菜

處暑 夏正七月中禮月令命百官始收歛注順秋氣也此時農民收穫麻蒹謂之麻蒹秋桑柞

白露 夏正八月節夏小正云剝瓜剝棗幽風云八月其穫蓋此時負郭之田間有成熟者

秋分 夏正八月中禮月令云乃勸種麥蓋指山海關以南而言也本境百穀皆熟農正收穫諺

云過了秋分不收田謂此時不熟必終於不熟矣何收之有

寒露 夏正九月節夏小正云鞠檠樹麥傳曰鞠樂而樹麥時之急也按麥金穀金王而生火王

而死得四氣之全本境於此時收晚蔬蓄菜積穀

而

霜降 夏正九月中 颯風授衣 菽苴禮月令農事備收 伐薪爲炭 本境農時多與此合

立冬 夏正十月 節謹蓋藏 慎關梁 平道路 修困倉 皆於此時也

小雪 夏正十月中 歲功既登 於此時也 農家例給傭工酒食 一次謂之關場門犒勞 蓋猶有十

月滌場朋酒斯饗之遺意焉

大雪 夏正十一月 節禮月令山林澤藪 有能取蔬食 獵禽獸者 蓋農隙時之工作也

冬至 夏正十一月中 令冰益壯 地始坼 居民塞向 墻戶 謹慎門閭

小寒 夏正十二月 節歲晚務閒 農人圍爐績麻 稍得休息之時也 乃議租典買賣地畝 一切事

宜僱傭亦皆工滿歸家矣

大寒 夏正十二月中 東漢志季冬立土牛六頭於郡縣城外 丑地以送大寒 又於立春日立青

幡 施土牛耕人 今農家用紅土畫牛犂於大門牆外 猶古意也 全年用度至此結束 一次預

備來春一切事項



# 土地

本縣環境皆山平地不過十分之四山地則居十分之六歷年既久山下良田亦多被由山上冲下沙石積壓不堪耕種者往往有之以故農民徒受勤勞而難謀生計其他則優劣不等茲將土地之可耕與不可耕者分析言之列表於下

## 土地表

可耕地畝數		不可耕地畝數	
上	則中	則下	則荒
地	地	地	地
砂	城	山	地
林	地	其	他
10110.4	17564.6	13573.6	7794.5
		3977.8	23668.9
		43469.3	
		41356.3	

## 旱田

縣境已闢土地在民國十六年間共有一百九十二萬餘畝迄至大同二年只餘一百八十九萬餘畝計減少三萬餘係因縣境多山一般農民專務小利多已闢山到頂以致山不能含水每值夏日淫雨連綿山洪暴發山地既被冲刷而山下良田亦被沙石積壓殊爲可惜現正厲行造林種柞以遏此患

## 水田

縣境窪地以前并無何等刊用幾與石田同後來朝鮮人佃以種稻所收甚豐人民始漸有開闢耕種者民國十年時已闢水田八千二百餘畝迄至大同二年增至一萬八千一百五十餘畝現正提倡進行以裕農民將來水田利益不知伊於胡底矣

## 山地

本縣山地最宜植柞養蠶而柞繭一項又爲本縣特產亦爲縣民有利之副業前在民國十五六年

西豐縣志  
本縣蠶業盛極一時剪把計有三千餘把面積六十餘萬畝產額達三十二萬餘千繭人頗獲其利嗣因繭價低落稍受影響然每年尚產二十六萬餘千至康德元年收繳民槍各飼蠶之家之洋炮亦均被繳以致所飼之蠶多被雀鳥所害甚有全數食盡者統計是年共收六萬五千餘千較之往年減收甚鉅嗣後縣署查知其害遂有發給洋炮火藥之命令按養蠶之家給與實業部於康德三年六月勅令公佈柞蠶種繭場官制由於開發獎勵育成增殖及繭種之檢查配給天柞蠶之試驗研究爲目的故於本縣城內立一國立柞蠶種繭場爲指導斯業之機關此後蠶業必日臻發達所獲之利亦必日見其繁夥以此比較所有山地寧種柞養蠶而不植五穀矣

## 林業

西豐原係圍場林木漫山盈野招墾後往戶隨時砍伐外人亦多所取材不數年間已成爲濯濯然民國六年奉省令設立林業會勸導種樹由縣署委任農會會長陳淵兼充會長又委勸導員一人以司其事後蠶業漸興而省令又以植樹之事爲重於是官長提倡於上村長副勸導於下各民戶



復奉行不怠故凡可以植樹之處皆可作養蠶業因之暢旺營絲業者亦日見增多由是蠶業日興而林業亦日盛將來西豐天產之富必非他縣之所能及也

## 苗圃

苗圃之設一爲示農民以栽植草木之模範一爲廣儲秧苗俾人民之栽植者有所取材也乃爲一種實地試驗之場所本縣苗圃自民國十一年開始設立其辦公地點初附設於農會內計設主任一人僱員一人夫役二人常年經費八百餘元惟縣境之中無大段公地可作養苗之場歷年僅於植樹節時在縣城北山或城內公園之隙地栽植洋槐椿樹木棉條桑等若干僅足爲一般人之游觀難以供各村區之取用嗣經馮縣長時委派專員爲主任於公園中之草房五間爲辦公之所後因街所佔用遂附屬於內務局主任名目即隨之消滅而苗圃地點亦移設於縣東城外之東大營地勢宏廓土質膏腴培養之秧苗亦多而且壯非惟足壯其游觀即各村區之取材亦從無向日不足之患由是縣境之中無論城鄉村鎮所有隙地每當春夏之際無不花草鮮美樹木蔥蘢此與樂

土桃源乃足爲名實相副云爾

## 種樹

種樹爲人民自動之作業亦爲新行縣政村政之惟一要事縣境在清末之際本爲禁錮已久之圍場其樹木之茂密可想而知及後開放人民因急於種田遂欲盡去樹木之障礙又以樹木叢深必爲潛藏胡匪之地爲地面治安計砍伐之更惟恐不速是以當光緒三十年前不但無人講求植樹且無日不見鄉民焚燒已倒之樹木非第參天之喬木寥寥莫睹即叢生矮樹亦竟無多以致童山濯濯每年夏日霖雨山上之沙石下移膏腴之田轉瞬即成瘠薄不毛之地且山上無蓄水之量水向下流之速度自因之而益暴故昔年寬不盈尺之小溝均變爲數十丈寬之大河全境被水冲蝕之良由不下十餘萬畝子患之巨無須龜卜至民國四年艾辛溝因求雨數分鐘內淹斃七人南區各地以兩小時之雨淹死二千餘人冲去房宅畜物不可以數計民國六年縣城南門外淹死二百餘人各機關商民率多受莫大人損失似此奇災雖非全由山上無樹所致然亦十九因山無草木

致水流勢急遂演成幾番慘狀與損失也自民國十一年以來上級政府對於植樹一事雷厲風行人民亦鑒於屢次水災之大害遂亦有自動植樹之舉惟境內農戶半係佃農誰肯出資爲地主造利故觀望者所在多有縣長馮廣民以下鄉巡視之經驗乃招集地方士紳公定佃戶植樹辦法植單株者須高五尺橫直徑須在一寸左右似此者每株給價五分栽苗者須長二尺全部埋入地中每植一丈給價一角五分以活六成以上者爲合格植畢發葉後由縣政府派員查驗明後飭令村長轉令地主照數給佃戶之墊款倘兩方有不服從者令村長勸勉執行經此督促後大約不出數年縣境各區村之樹木必能蔚然成林水旱之災自無庸慮矣

## 牧畜

西豐自招墾以來清丈數次地畝之名色極多曰原領曰續領曰已墾曰可墾曰水甸曰山頂無咫尺曠土無方寸閒田凡屬土地均有課賦公家既未畫出牧畜之草場而民戶從事於牧畜之業者遂亦罕見其所畜者僅有少數騾馬以備耕駕之用牛羊雞豚以供盤飧之需若大宗牛羊之利自



昔無聞焉今滿洲建國注重農桑於農民之正業外而副業亦必從事講求不遺餘力又每年秋末開一農產物品評會以資鼓勵而促進行由是牧畜之業勢必蒸蒸日上理財之道皆在於是雖古之鴟夷亦不得專美於前矣

## 水利

本縣水利局於民國十年經實業廳派委田永新來豐在文廟左側教育會院內設立其內部組織設局長一人文牘一人書記一人調查員一人歷年收入之數不一民國十年收八千二百畝十一年收七千五百畝十二年收七千六百畝十三年收一萬七千畝十四年收八千二百畝十五年收七千九百畝十六年收一萬三千畝十七年收一萬四千五百畝綜考歷年之所收有增而無減其關係於國計民生良非淺鮮何有裁撤之可言奈我國自昔盡種旱田水田之制從未創興即偶爾提倡之建設之奈一般人民仍保存舊日之腦筋而難易以維新之思想况商鞅有云小民不可與圖始而樂與觀成此言良不誣也本縣之地山嶺最多河流最少僅一滄河流經其中然而水源太

短稍旱即涸致種稻之農民望之卻步此亦阻止水利之一大原因也近年以來朝鮮僑民來居者然多種稻水田較諸從前其增加之數奚啻十百千萬而官家所徵之課稅亦較昔日有倍蓰之差然則雖無水利局之設其所得利益亦不可屈指以計矣此非天時人事自然之趨勢而何

## 縣農會

本縣農會於光緒三十四年三月間經地方士紳集閣首先創立名曰西豐縣農務會公舉集閣爲會長陳澤爲副會長呈縣立案民國二年三月改選陳澤爲會長徐維淮爲副會長在縣城內小南門裏建築瓦房五間爲會所並於外鎮設立鄉農會六處苗圃一處民國二十年三月改組爲西豐縣縣農會公選邵廣義爲幹事長趙連仲爲副幹事長有鄉農會八處大同二年八月改組爲西豐縣農會以邵廣義爲會長趙連仲爲副會長康德三年十一月奉省令將農會歸併縣署以期職能之強化以縣長爲會長並同時成立各村農會以據有三十畝以上土地之農戶爲會員每畝徵收國幣一分爲會費設置兼任及專任各職員並擬定事業計畫實地從事農業之改良與指導而爲

今日之農會

西豐縣農會職員表

現在職名	姓名	年齡	原籍	俸	額
會長	黃式叙	四〇	瀋陽	無	給
副會長	梁田正次郎	三五	日本秋田縣	〃	〃
〃	邵廣義	五〇	西豐	〃	〃
主事	薄井八郎	二七	日本敷島縣	〃	〃
會計	李蘊璋	三三	鐵嶺	〃	〃
技術員	李毓芬	三二	開原	〃	〃
〃	趙武昇	三五	關東州	〃	〃



事務員	王捷三	二九本	溪	二十五元
池田主	二二	日本廣島縣	月給七十五元	

西豐縣農產物品評會

本縣農業日就衰落而所出物品亦日漸低劣故一般農民終歲勤勞猶不能仰事俯畜深為可惜於是即康德元年十一月二十日舉行第一次全縣農產物品評會以資提倡農民皆有振興農業改善農產之舉並於每年秋收後必舉行一次藉申鼓勵以資進行茲將會則列下

西豐縣農產物品評會會則

- 第一條 本會定名為西豐縣農產物品評會
- 第二條 本會以獎勵產業改良農事為目的
- 第三條 本會每年秋季開會一次（十一月二十日）
- 第四條 本會附設於縣農會會場借用師中校之禮堂

第五條 本會之組織如左

會長 縣長

副會長 縣農會會長  
參事官

贊助人 稅捐局長 千德經理 商會長

幹事 副參事官 總務科長 內務局長 警務局長 教育局長

財務局長 農會副會長 實業股長 內務局技士

審查長 二一名

副審查長 一名

委員 若干名

第六條 本會另設籌備部 出納部 招待部 講演部 (其細則另定之)

第七條 本會品評物由各區徵集之

第八條 出品預想點數爲一九二點（各區限八種每種三點以八區計算之）

第九條 出品物係大豆、高粱、包米、谷子、稻子、粳子、糜子、蠶繭等八種及家畜家禽等

第十條 出品物於十月二十五以前送縣

第十一條 會場之整理及品評物之陳列於品評會前一日一律整理妥協

第十二條 審查

十月二十日起二十三日止（四日間）

第十三條 經費三〇〇元

1 賞品費一二〇元

一等五元……………八份

二等三元……………一六份

三等一元……………三二份



2 招待費二〇元

3 印刷費六〇元

出品目錄 一〇〇〇枚付 一〇元

賞狀 二〇〇枚

標語宣傳品等 五〇〇枚

十 出品名票 三〇〇枚

4 籌備費三九元

等 十一 級 等級揭示金銀紅紙 五元

等 十 級 出品盛裝器 二〇元

等 九 級 出場內費(白布) 一〇元

等 八 級 出印鑑(會長 審察長) 四元

5 閉會費一五元

5 攝影費一〇元

7 預備費三二元

第十四條 各部細則如下

一 籌備部

本部設主任一人幹事四人其人員由會長委充之

本部於開會前二日預將會場內設備完善

本部主任受會長命令指導幹事設施一切

二 出納部

本部設主任一人幹事二人其人員由會長委任之

本部司錢物之出納必於閉會後二日內將會費收支狀況及品評之情形公布之

三 招待部

本部設主任一人幹事六人其人員由會長委充之

本部負招待指導之責凡各界來賓及各村民入場參觀者均須詳細指導特別招待

本部主任得支配幹事督飭夫役勤事煙茶

#### 四講演部

本部設主任一人幹事五人其人員由會長委充之

本部於開會之日須於指定講演處輪流講演

本部講演材料以關於農事農業者爲限

### 區農會 附

縣境各區區農會分設於全境之八區每區各一處由鄉民直接選舉會長副會長各一人辦理各該區農會事項並研究改良農作及植物種子等茲將各區農會設立地點及會長姓名列下

### 附歷任縣農會會長姓名

張允中 字立堂宣統元年任



姚廷椿

楊士魁

字經五 民國元年任

曹景澄

字壽山

韓英奇

字麟閣 民國四年任

陳淵

字瑞九 民國六年任

巢閣

字松亭 民國九年任

徐維淮

字應辰 民國十三年任

周尙文

字丕卿 民國十五年任

張東閣

副會長

邵廣義

字文浦 民國任正會長

趙連仲

字喜三 副會長

## 區農會會長姓名

第二區設烏魯村會長張純一副會長張玉林

第三區設白石村正會長于維元副會長王保民

第四區設營和村正會長宋維山副會長徐林璋

第五區設房木鎮正會長楊世昌副會長胡潤堂

第六區設平原村正會長郭化一副會長郎寅東

第七區設公合村正會長榮春芳副會長張子南

第八區設太平村正會長鄭希喬副會長田玉琢

第九區設吉祥村正會長姚紹唐副會長谷林普

以上各會會員以有財產之資格與地方士紳充之每名會員年納會金三元作爲會內辦公費此已往往之歷史沿革也今滿洲建國政治刷新一切改良其於各會機關豈能不竭力圖謀以

求改善故縣農會會長歸縣長兼任以昭鄭重而急圖進行至區立農會今已取消凡研究農產各事皆歸縣農會俾事有專屬免致紛岐殆亦統一事權之謂歟

## 工商會

商會設於縣城內北順城街未設治時名曰公議會既設治後仍沿舊稱清光緒三十三年奉省令改爲商會工業家因與爭執另立工會行之二年又合併爲一統稱曰商會言商會而工會在其中矣故西豐縣無工會清宣統二年奉農商部令以省城爲商務總會各縣城爲商務分會頒有圖記會章遵選會員若干名由會員互選總理一名幫理一名民國六年又奉部令重行改組改圖記爲鈴記改總理爲正會長改幫理爲副會長以二年爲任期至民國十五年改選時會員增至三十人選夏萬明爲正會長李東閣爲副會長夏李任滿又選劉漢臣佟樹三繼之均係義務職僱文牘一人書記二人夫役三人常年經費現洋二千餘元外鎮立有分會三處一居涼泉鎮一居平崗鎮一居雙河鎮茲將商會曆任會長及縣城工商戶數列下



# 商會歷任會長姓名及任期

續文金

清光緒三十年選任

孫允中

清光緒三十二年選任

馬秀峰

清光緒三十四年選任連一任

牛鳴閣

民國元年選任連一任初任工商會分立繼任合併

吳錫九

民國五年選任

邵恩普

民國七年選任連一任

夏普霖

民國十二年選任連二任

李東園

民國十二年選任

劉錫侯

民國十七年選任

佟樹三

民國十七年選任

屈克伸 工會會長民國三年任

高全五 工商會長民國七年任

劉錫侯 爲現任正會長

佟樹三 爲現任副會長

### 縣城商業戶數一覽

綢緞雜貨業 共二十八號

糧業 共二十二號

糧車店 共十六號

書籍販賣店 共六號

京洋雜貨業 共二十三號

磁鐵蓆麻業 共二十一號

當業 共四號

菓子販賣業 共十五號

西藥販賣業 共十二號

漢藥業 共三十三號

估衣業 共十七號

旅店業 共三十八號

飯館業 共三十號

煎燒餅業 共五十四號

磨坊業 共八號

自轉車業 共六號

下雜貨業 共十四號



雜貨小舖業 共二十四號

澡塘業 共四號

轉運業 共四號

屠肉業 共六號

豆腐粉坊業 共九號

理髮業 共十二號

修理鐘表業 共三號

### 縣城工業戶數一覽

柳器業 共一號

糖菓業 共四號

造香業 共二號



銅器業 共三號

造紙業 共一號

軋造舊棉花業 共二號

彩畫舖業 共五號

木器製造業 共三十號

皮革業 共二十六號

染色業 共六號

印刷刻字業 共五號

金店業 共六號

洋鐵錫器舖 共八號

酒類製造業 共五號

成衣業 共二十七號

鞋業 共九號

鐵器業 共十七號

鐵爐業 共二號

醬園業 共六號

糕點業 共十七號

爆竹業 共四號

洋灰瓦業 共四號

針織業 共五號

繅絲業 共十號

織布業 共四號



照像業 共二號

油坊業 共十號

鹹鍋 共二號

石廠 共二處

磚窰 共四處

紗燈雨傘舖 共二號

蠟舖 共四處

# 方技

星命館 共四處

# 銀行沿革

縣城銀行當未建國以前有中國銀行興業銀行東三省官銀號黑龍江官銀號商業銀行平市錢

號等數家今則一律取消只滿洲銀行分行一家專辦理匯兌放貸等項其所得利息不至如前之爲各資本家瓜分此亦統一財政之善法也

### 度量衡

西豐尺度之長短與省畧同而斗秤則異大約西豐之市斗爲三十七斛五每斗較開原大一升半較省城大三升半較遼陽海城大四升餘然較東豐海龍西安各縣則小二三升蓋交通之困便不同糧石之運輸有別其量大小之差乃天然趨勢至秤之高低大約每斤爲省城及城南各縣之十五兩上下今者政治畫一全國一致既無大小之差又無南北之別所以免分歧杜倖冀者洵非淺鮮茲將新舊度量衡比較表列下

尺度分爲三種 營造尺 裁尺 大布尺 均爲十進位

種	類	舊尺	折新尺	新尺	折舊尺
裁	尺	一尺零四分		九寸六分	

大布尺 一尺六寸五分五厘

六寸

營造尺 九寸四分五厘

一尺零六分

### 量器

以勺為單位皆為十進法分勺合升斗石現在使用之量器分為十一種

斗 升 合 十斤 五斤 二斤 一斤 半斤 四兩 二兩 一兩

但是斤量之器限為油酒提盧

量器之比較

種類	舊量	折新量	新量	折舊量
斗	三斗二升三合六勺			三升零九

### 衡分十四種



臺秤 磅秤 三百以上秤 三百以下秤 十五斤以上秤 十斤以下秤 五斤以下秤

盤秤 鈎秤 二十兩戥 四兩戥 一兩戥 天秤

盤秤鈎秤均以十六兩爲一斤

天秤戥子均以兩爲單位一兩十錢一錢十分

台秤磅秤均爲公斤

新舊器之比較

種	類	舊衡	折新衡	新衡	折舊衡
秤		一斤零四錢四分		十五兩四錢	

商工概況

縣境商工業在民國十一二年間盛極一時是時東邊各縣關於糧石之銷售人民日用品之採買均集中於本縣迨奉海路築成東邊糧貨多直接運消以致縣境商工各業日就蕭條惟東豐縣楊

木林子一帶及西安縣梨樹河子等處之糧貨仍在本縣消購及至康德三年四西鐵路築成不但梨樹河子糧石不能來豐消售即本縣八九區一帶糧石亦多由四西路運消四平街現在本縣商工只管縣內之交易計年輸出糧石約四十餘萬石柞蠶絲一千餘箱並少數之煙麻毛皮輸入棉布十二萬疋絲毛織品九千五百疋麥粉十四萬三千袋糖四千五百包鹽四萬四千担化妝品五千打平鐵八千片鐵十七萬五千斤蓆三千一百捆魚二萬二千斤計康德三年全縣商業七八九戶資本六六八〇九八元工業一六三戶資本一七六九六五元此商工業之概況也

### 農家物種類及產額表

種類	耕種面積 <small>响</small>	每响收穫量	收穫總量	輸出率	摘	要
黃豆(大豆)	五,三三六	一〇,四石	五四,二九四石	五二%	上記數量按新斗計算	
小豆	二,一三五	四,九	一〇,六一五			

收 麥	稗 子	黍 子	粳 子	稻 子	包 米	粟 (谷子)	高 粱	其 他 豆 類	吉 豆 (綠豆)
六五七	一,三三〇	一,八六六	四,九六六	三,二七五	三三,四六五	二八,六三〇	六六,五九六	五二七	九三二
四,九	九,七	九,七	一七,七	五五,〇	一四,五	六,四	一四,五	八,一	六,四
三,二九三	二,九〇一,〇	一八,二〇〇,二	八七,八九八,二	一八〇,二五,〇	八四五,二四二,五	一八三,二二三,〇	九六五,六四二,〇	四,二六八,七	五,九五八,四
			六〇%	四八%	四五%	四五%	三四%		



