

РЕЛЬЄФ м. КОНОТОП

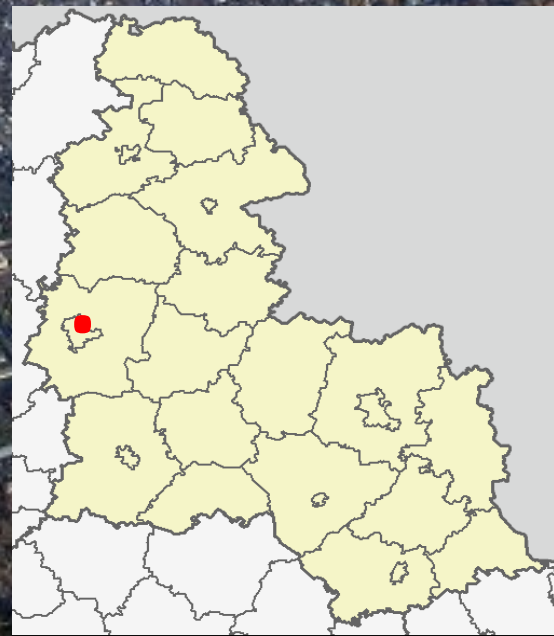


Підготував: Куций Святослав Андрійович,
студент 2 курсу географічного факультету
Київського Національного
Університету ім. Тараса Шевченка

РОЗТАШУВАННЯ

Конотоп – місто обласного значення в західній частині Сумської області.

Розташоване в Північно-Східній частині Придніпровської низовини Східноєвропейської рівнини



В геоструктурному відношенні територія міста знаходиться в межах Північно-Східних схилів Дніпровсько-Донецької западини

Конотоп

- Кам'яне вугілля
- ▲ Нафта
- △ Газ
- ▲ Нафта і газ
- ▲ Залізані руди
- ▲ Марганцеві руди
- ◆ Титанові руди
- ▽ Нікелеві та кобальтові руди
- Золото



- | | |
|---|--|
| СХІДНОЄВРОПЕЙСЬКА ПЛАТФОРМА
ДОКЕМБРИЙСЬКІ ПЛАТФОРМЕНІ СТРУКТУРИ | ЗАХІДНОЄВРОПЕЙСЬКА ПЛАТФОРМА (ГЕРЦИНСЬКА) ПЛАТФОРМА |
| Український щит | СТРУКТУРИ СЕРЕДЗЕМНОМОРСЬКОГО РУХЛИВОГО ПОЯСУ |
| Схили Українського щита | ГЕРЦИНСЬКІ ПЛАТФОРМЕНІ СТРУКТУРИ |
| Воронезький кристалічний масив | Скіфська плита |
| Схили Воронезького кристалічного масиву | Південне крило Причорноморської западини |
| КАЛЕДОНСЬКІ ПЛАТФОРМЕНІ СТРУКТУРИ | Складчаста зона Добруджі |
| Волино-Подільська плита | Придобруджинський крайовий прогин |
| ГЕРЦИНСЬКІ ПЛАТФОРМЕНІ СТРУКТУРИ | ОБЛАСТІ АЛЬПІЙСЬКОЇ СКЛАДЧАСТОСТІ |
| Галицько-Волинська западина | Карпатська складчаста область |
| Донецька складчаста споруда | Гірські споруди Карпат |
| Дніпровсько-Донецька западина | Передкарпатський крайовий прогин |
| центральний грабен | Закарпатська міжгірська западина |
| борти западини | Кримська складчаста область |
| МЕЗОЗОЙСЬКІ ПЛАТФОРМЕНІ СТРУКТУРИ | Складчаста споруда Кримських гір |
| Північне крило Причорноморської западини | Індоло-Кубанський прогин |



- Чорноморська глибоководна западина
- Межі платформ
- - - Глибинні розломи

На території Конотопу Поширені
 акумулятивні низовини представлені
 алювіальними відкладами
 та терасами річок Єзуч, Кукілка,
 Липка та Конотопка



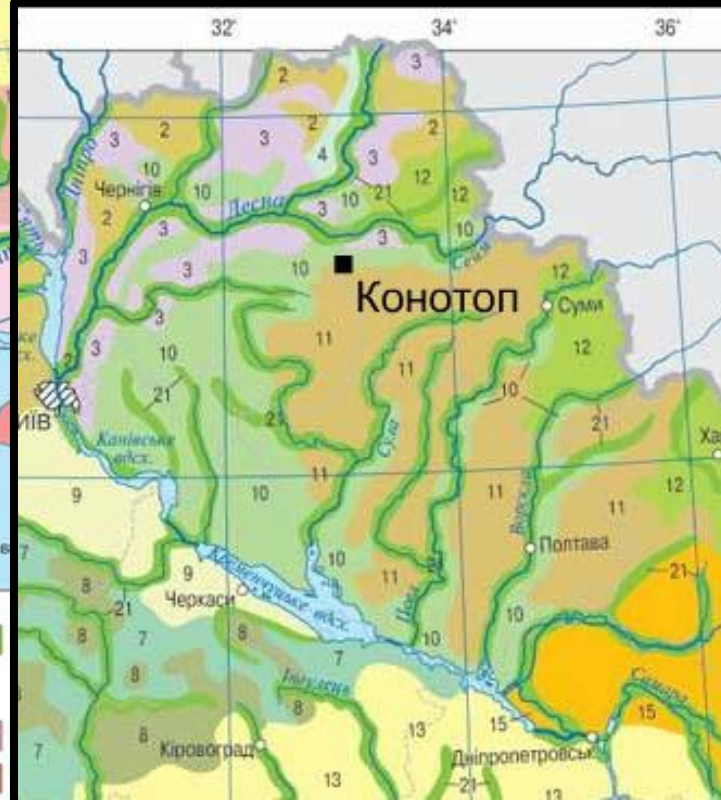
В ландшафтному плані територія відноситься до лісо- і лукоstepових низовин розчленованих які в південних межах міста переходять в лісо- і лукоstepові височини розчленовані з чорноземами типовими та торфово-болотними ґрунтами



РІВНИННІ СХІДНОЄВРОПЕЙСЬКІ ЛАНДШАФТИ

- Мішанолісові хвойно-широколистяні**
- 1 Поліські моренно-зандрові та долинні
 - 2 Недреновані перезволожені та заболочені
 - 3 Поліські алювіально-зандрові та терасові
- Лісостепові**
- 4 Опільські рівнинно-височинні (в минулому широколистянолісові)
 - 5 Товтрові
 - 6 Луко-широколистянолісові височинні розчленовані та терасові
 - 7 Лісові і лісостепові височинно-рівнинні розчленовані
 - 8 Лісостепові височинні розчленовані
 - 9 Лісостепові височинно-рівнинні розчленовані
 - 10 Лісо- і лукоstepові низовинні розчленовані
 - 11 Лісо- і лукоstepові височинні розчленовані
 - 12 Лісостепові височинні та схилі розчленовані

- Stepові**
- 13 Північностепові височинно-рівнинні
 - 14 Північностепові схилі
 - 15 Північностепові низовинно-рівнинні
 - 16 Північностепові височинні
 - 17 Північностепові схилово-височинні
 - 18 Середньостепові схилово-височинні, рівнинні та лукоstepові низовинні
 - 19 Південні сухостепові приморські низовинні
 - 20 Сухостепові, сопкові, підгірні, рівнинні



Абсолютні та відносні висоти території в межах міської забудови



Максимальна абсолютна висота – 150 м
Мінімальна абсолютна висота – 124 м
Переважаючі висоти – 140-142 м

Максимальна відносна висота – 26 м
Мінімальна відносна висота – 1 м
Переважаючі – 5-8 м

Абсолютні та відносні висоти території в адміністративних межах міста



Максимальна абсолютна висота – 162м
Мінімальна абсолютна висота – 123 м
Переважаючі висоти – 143-155 м

Максимальна відносна висота – 39 м
Мінімальна відносна висота – 1 м
Переважаючі – 5-8 м

Густота горизонтального розчленування території становить $1,0-0,8 \text{ км/км}^2$



Глибина вертикального розчленування – 25-35 м.

Цифрами позначено:

1 – Номер профілю

1- номер рисунку на профілі

Характер межиріч та долини рік

Image © 2016 DigitalGlobe
© 2016 Google

Image © 2016 CNES / Astrium

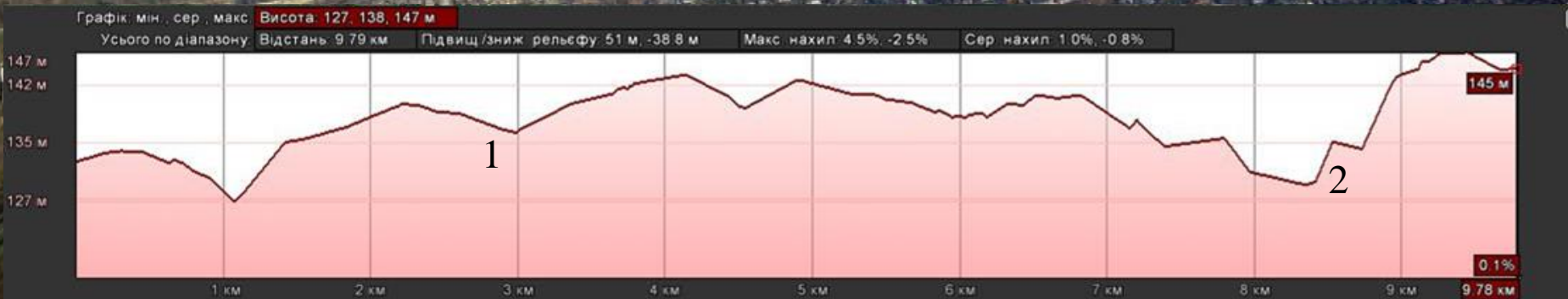
Google
Коханівка

Дата отримання зображень: 9/19/2015 51°13'19.12" Пн 33°09'55.65" сх. рельєф по вертикалі 141 м висота камери над рівнем моря

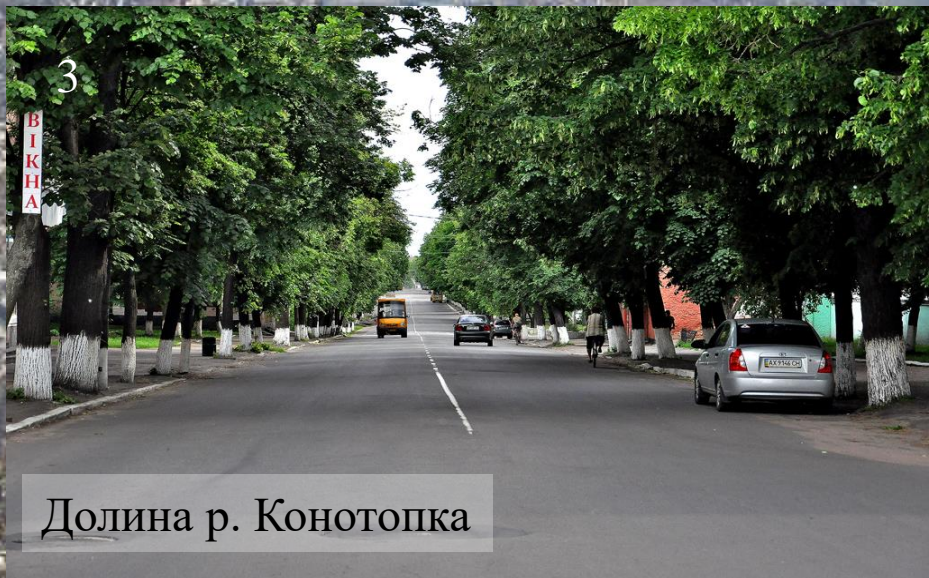
Профіль №1 Межиріччя та річкові долини р. Кукілка та р. Єзуч в центральній частині міста



На профілі спостерігаємо: долину р. Кукілка (відмітка 1 км); піщані кар'єри (рис. 1) (3 км); долина колишньої р. Конотопка (4,5 км); далі поступовий спуск до долини Єзуча, та власне долина річки; потім крутіший правий берег річки (рис. 2).



Профіль №2 Межиріччя та річкові долини р. Єзуч та р. Липка



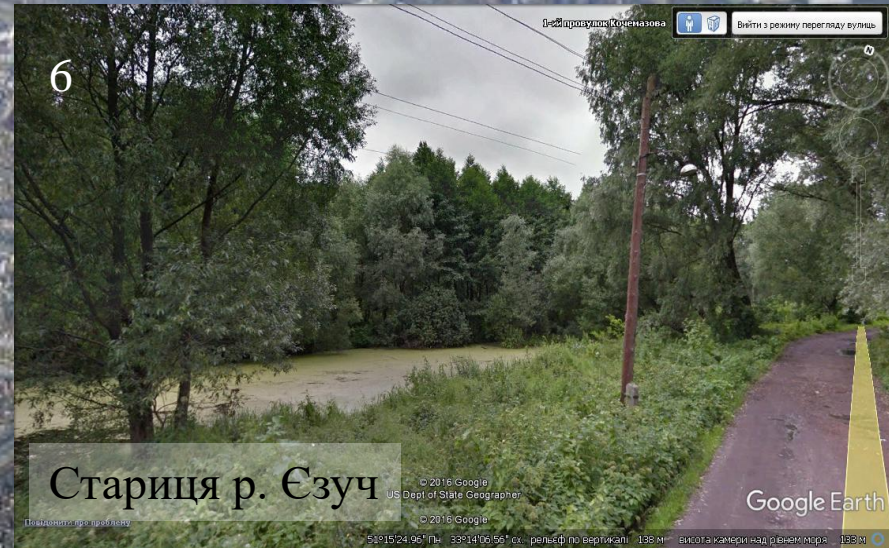
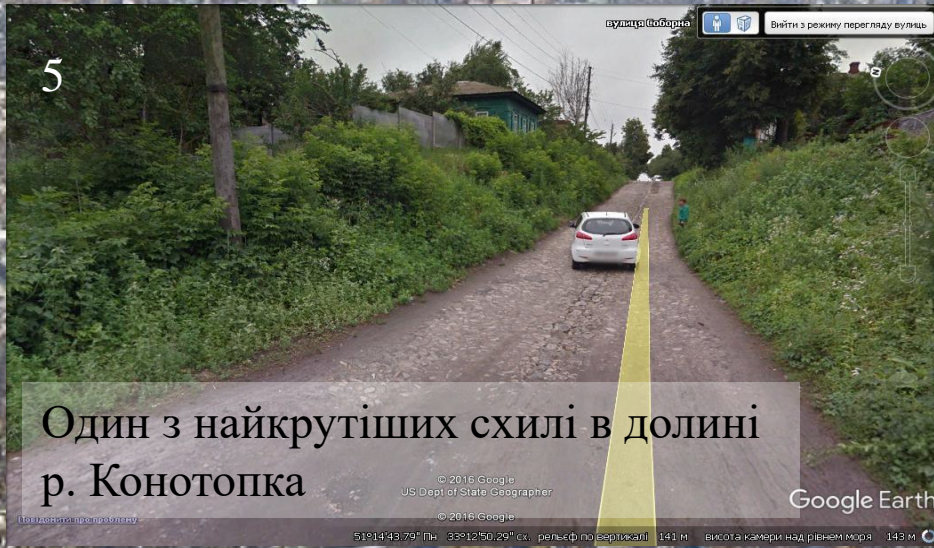
Долина р. Конотопка



На профілі спостерігаємо: долину р. Єзуч (відмітка 0-2км); чітко виділяється долина колишньої р. Конотопка (рис. 1) (4,5км); спуск до долини Єзуча, а саме до водосховищ; потім долина р. Липка (рис. 2) (9-9.5 км).



Профіль №3 Межиріччя та річкові долини р. Кукілка та р. Єзуч в Північно-Східному напрямку



На профілі спостерігаємо: долину р. Кукілка(відмітка 2-3,5 км); далі рівнинна частина міста; потім чітко виділяється долина р. Конотопка (рис. 1) (8 км); далі долина р.Єзуч (8,5-11,5 км). Виділяється ділянка колишнього русла Єзуча – стариця (рис.2) (10,5км).



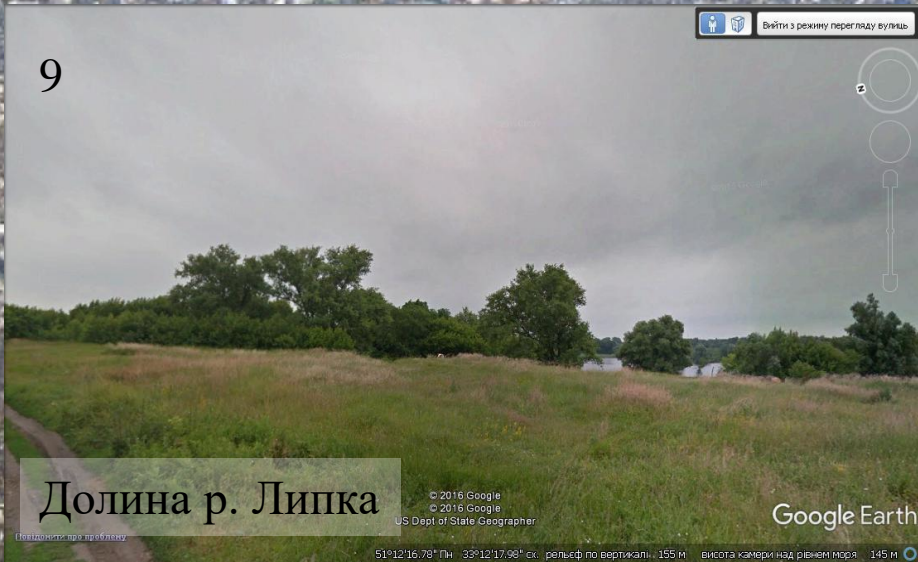
Профіль №4 Межиріччя та річкові долини р. Кукілка та р. Липка в Південній частині міста



На профілі спостерігаємо: долину р. Кукілка (відмітка 1,5-2 км); далі поступовий підйом до вододілу і спуск до долини р. Липка; Потім долина р. Липка (6,5-8 км). Виділяється крутий схил правого берега Липки (рис. 2) (7,6 км).



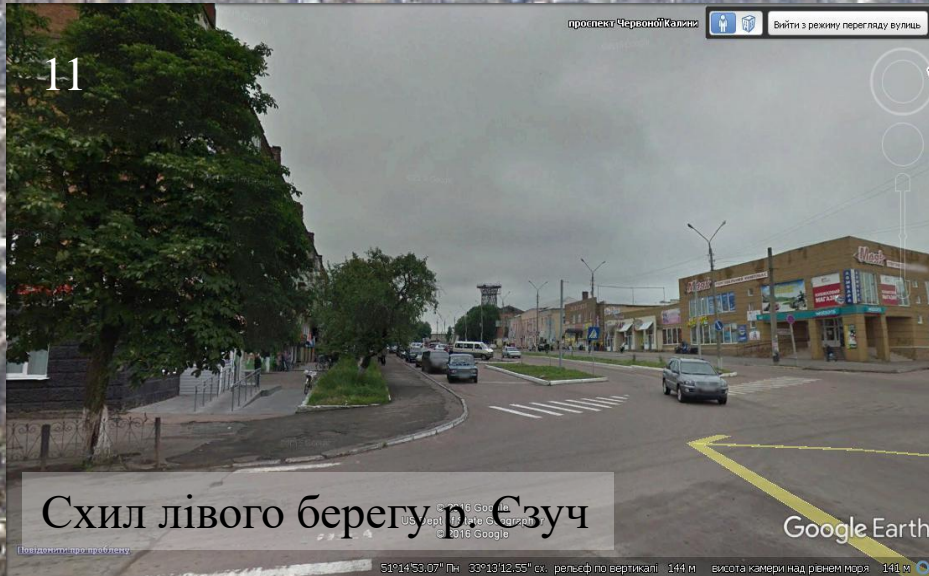
Профіль №5 Межиріччя та річкові долини р. Кукілка, р. Липка та р. Єзуч



На профілі спостерігаємо: долину р. Кукілка(відмітка 2,5 км); далі поступовий спуск до р. Липка (рис. 1) (8-9 км); потім вододіл між долинами Липки та Єзуча; і долина р. Єзуч (11,5-13,5 км). Правий берег р. Єзуч (рис. 2).

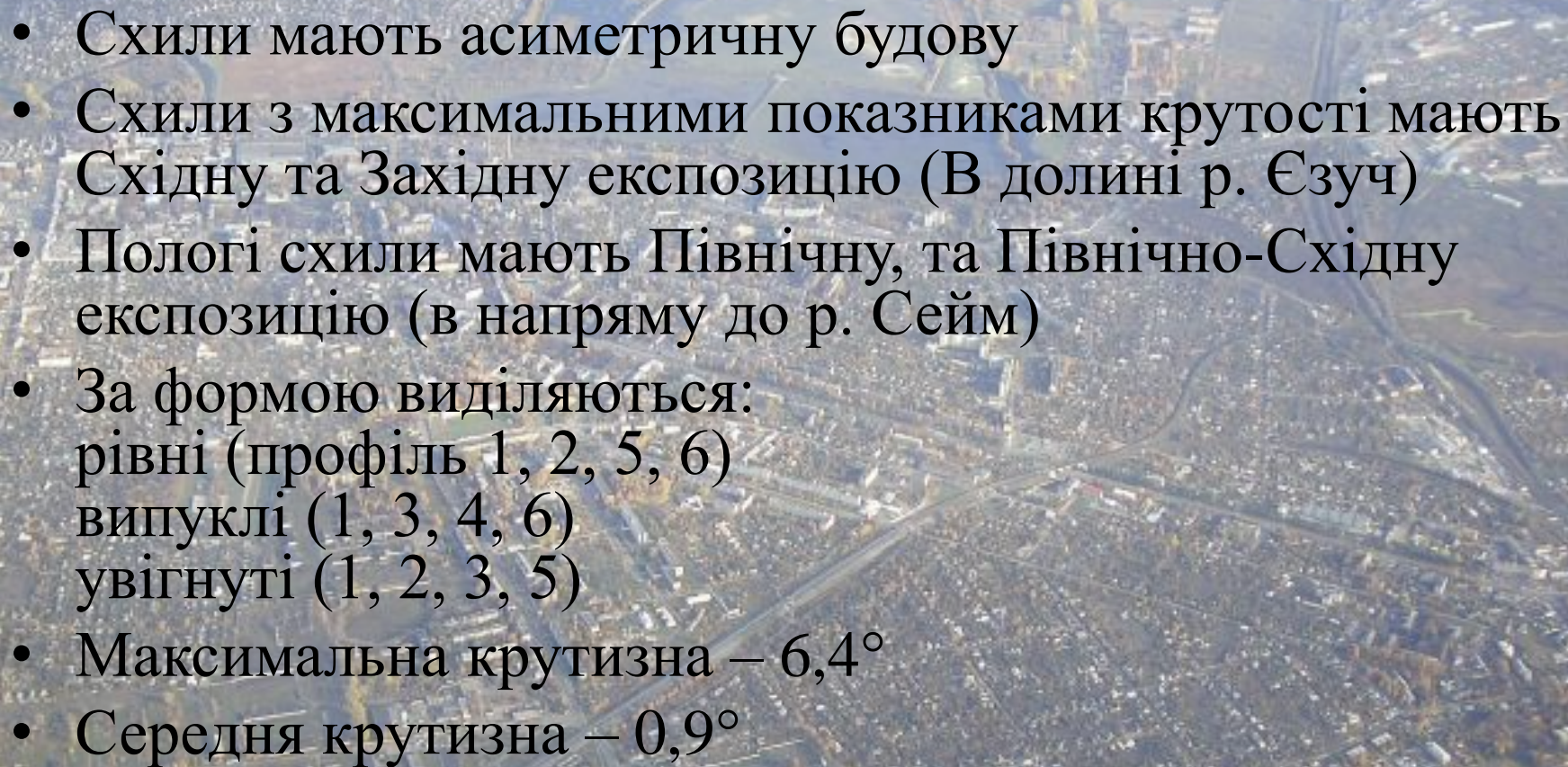


Профіль №6 Межиріччя та річкові долини р. Кукілка та р. Єзуч у північній частині міста



На профілі спостерігаємо: долину р. Кукілка (відмітка до 2 км); далі підйом до вододілу між річками Кукілка та Єзуч; та спуск до долини р. Єзуч і власне долина річки (рис. 1) (7-9 км).



- 
- An aerial photograph of a city, likely in Ukraine, showing a dense urban area with a river (the Dniester) flowing through it. The city is characterized by a grid-like street pattern and numerous buildings. The river is visible in the upper left and middle sections of the image. The text is overlaid on a semi-transparent grey box in the upper left quadrant.
- Схили мають асиметричну будову
 - Схили з максимальними показниками крутості мають Східну та Західну експозицію (В долині р. Єзуч)
 - Пологі схили мають Північну, та Північно-Східну експозицію (в напрямку до р. Сейм)
 - За формою виділяються:
 - рівні (профіль 1, 2, 5, 6)
 - випуклі (1, 3, 4, 6)
 - увігнуті (1, 2, 3, 5)
 - Максимальна крутизна – $6,4^{\circ}$
 - Середня крутизна – $0,9^{\circ}$

Головна річка міста – річка Єзуч

- Довжина 57 км.
- Ширина в межах міста до 15 м.
- Глибина 1-1,5 м.
- Протікає в північному напрямку
- Має слабозвивисту течію
- Форма річкової долини асиметрична, U-подібна
- Схили західної експозиції 5,6°
- Схили східної експозиції 1,0°

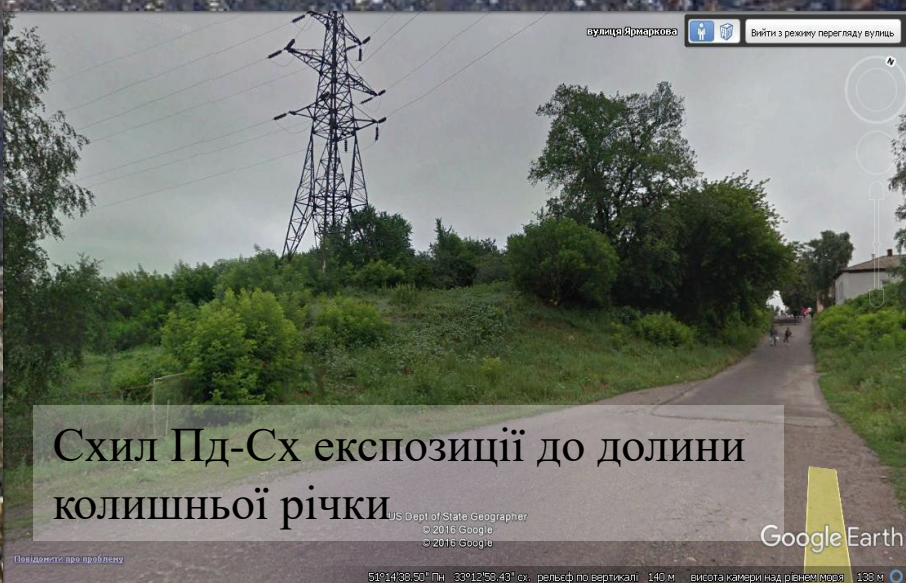
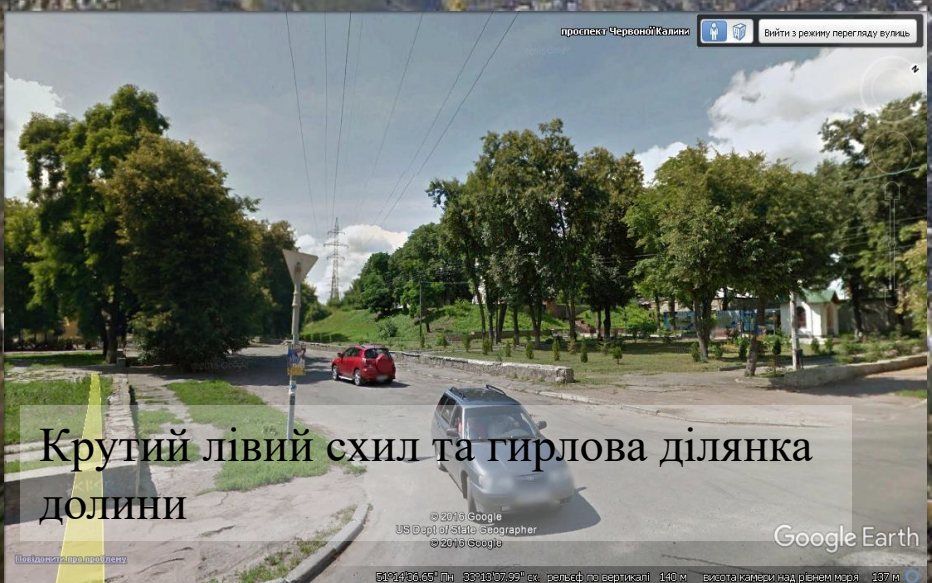
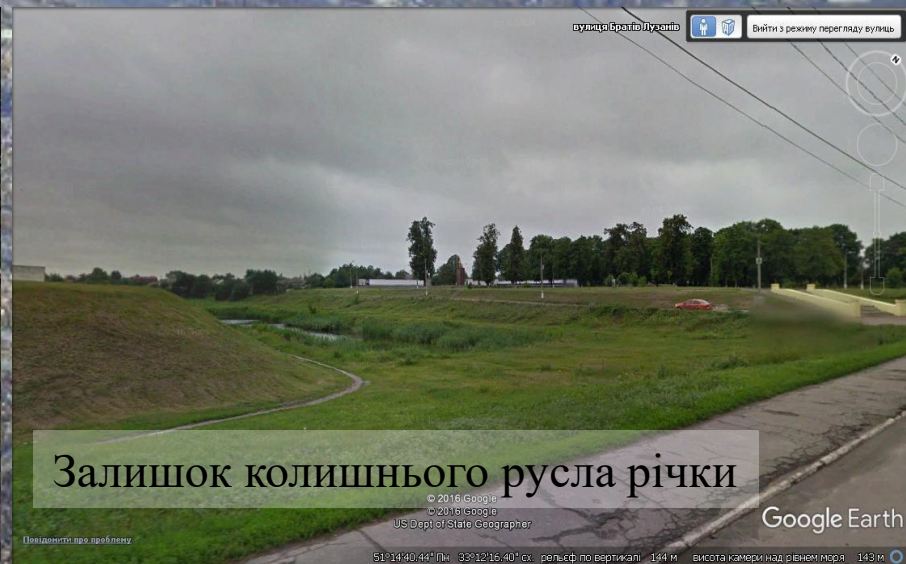
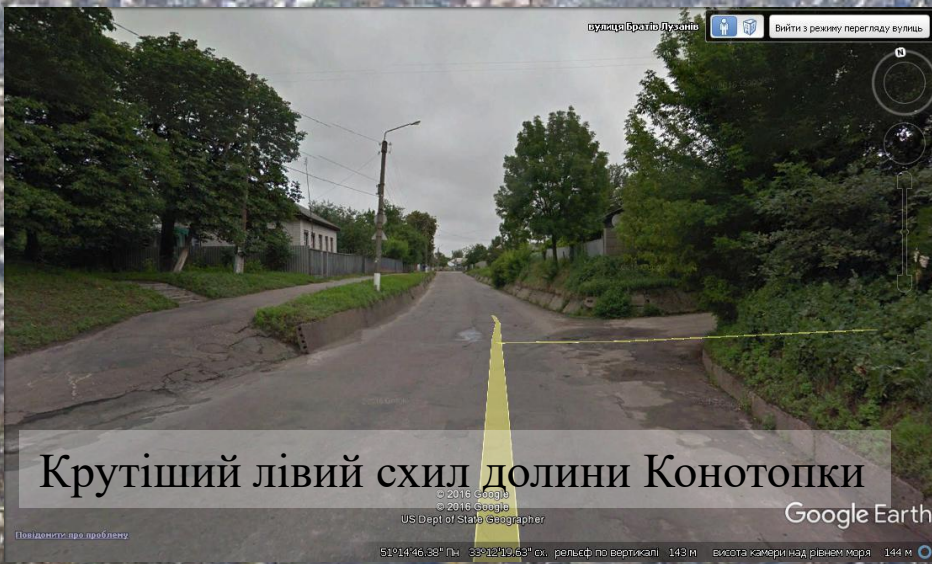


Окрім річки Єзуч рельєф міста також формують долини річок Кукілка (Сх та Пд-Сх частини міста) та Липка (Пд частина міста), а також долина вже не існуючої р. Конотопка (Центральна частина міста)

Поперечний профіль через долин річок Кукілка, Липка та Єзуч відповідно до знижень в рельєфі



Ілюстрації впливу вже неіснуючої р. Конотопка на рельєф міста



Історія формування міста Конотоп відносно рельєфу

142

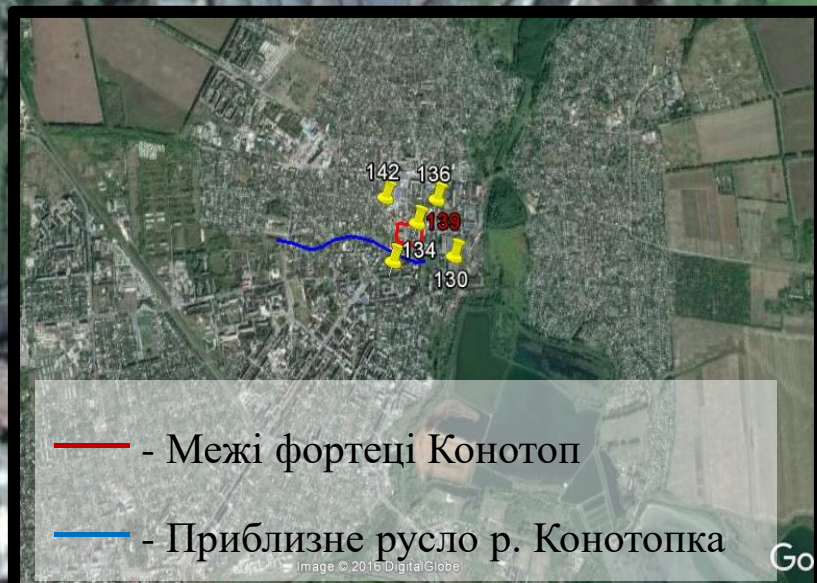
136

139

132

134

1635 р. – виникнення фортеці Конотоп. Як ми бачимо місце для її розміщення обране на підвищеній ділянці рельєфу в долинах річок Єзуч та Конопка. На лівому (крутішому) березі Конопки. Територія на Пд та Сх від міста була заболоченою, тому була важкопрохідною для ворогів.





Місце, де заходилась фортеця Конотоп. Сучасний вигляд

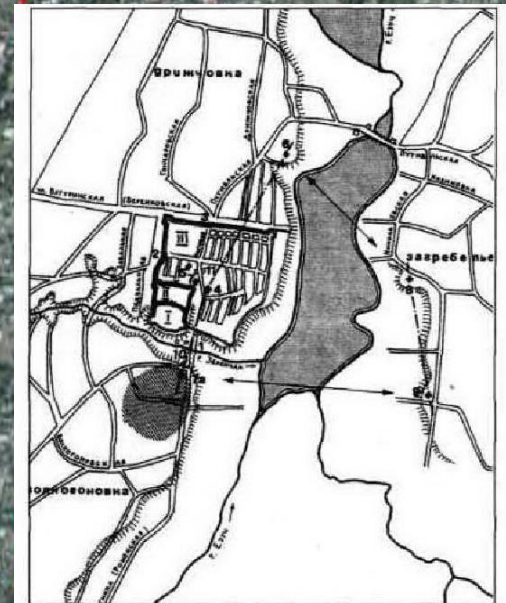
© 2016 Google

Google

[Повідомити про проблему](#)

51°14'36.57" Пн 33°13'06.97" сх. рельєф по вертикалі 139 м висота камери над рівнем моря

- - межі фортеці Конотоп
- - межі міста на сер. XVIII ст.
- - - - приміська зона на сер. XVIII ст.



План-реконструкция Конотопа в XVII-XVIII вв. В. Вечерского

1 - Панский двор	5. Георгиевская церковь
II - Замок	6. Сороковская церковь
III - Крепость	7. Успенская церковь (до 1795 г.)
1. Раменская (Подлипная) стены	7-а. Успенская церковь (после 1795 г.)
2. Киевская (Полтавская) стена	8. Николаевская церковь
3. Путьальская церковь	9. Николаевская церковь
4. Собор Размещенный в Богородицы	11. Присутственные места

Штраховская Слобода
Новое село

Як ми бачимо, місто, на початку своєї історії розвивалось вздовж русла р. Єзуч займаючи її лівий (пологіший) берег. Загалом і місто, і приміська зона почали свій розвиток в долині річки Єзуч. Рельєф місцевості з того часу змінився як видно з плану – зникло озеро в руслі Єзуча

На початок XIX ст. місто значно збільшилось в розмірах. Але вектор його розвитку не змінився – в долині річки Єзуч вздовж русла. Своїми західними межами місто майже досягало вододілу Єзуча та Кукілки. Крутіший правий берег розвивався не так швидко. З плану міста ми бачимо, що р. Єзуч дещо змінила своє русло (Північна частина схеми) і зараз не є такою звивистою

- - межі міста на середину XVIII ст.
- - межі міста на поч. XIX ст.



План міста Конотоп на початок XVIII ст.

У 1868 році за 2 кілометри від Конотопу було збудовано залізничну станцію Конотоп після чого розвиток міста змінив свій вектор

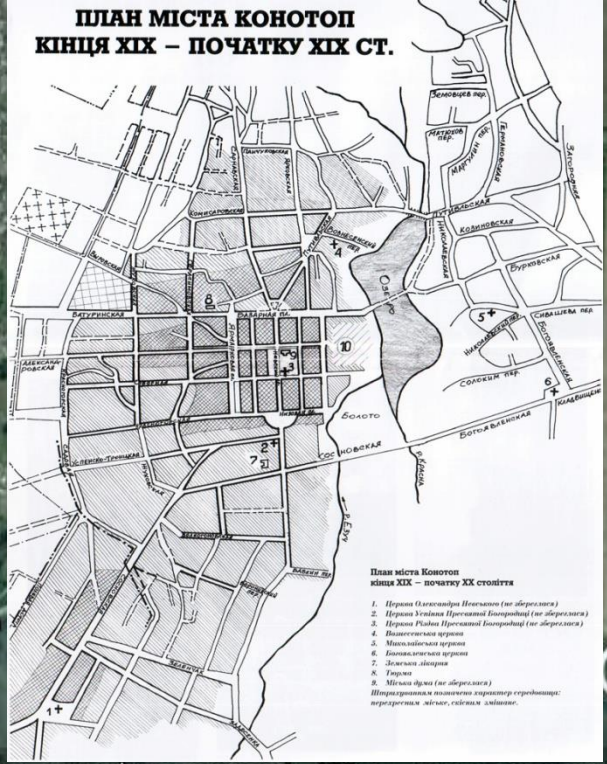


Як ми бачимо з будівництвом залізничної станції розвиток міста почав відбуватись відносно неї. Роль рельєфу почала відходити на другий план. Однак, слід зазначити, що хоч розвиток міста змінив свій напрям, в цей період продовжував тривати в долині Єзуча.

- межі міста на середину XVIII ст.
- межі міста на поч. XIX ст.
- межі міста на кінець XIX ст

Залізнична станція Конотоп

Image © 2016 DigitalGlobe



З появою залізничної станції місто почало розвиватись відносно неї і вже на середину ХХ ст. вона знаходилась в межах міста. Навколо вокзалу виникло 2 великих райони з півночі та півдня. Рельєф цих районів вже формували річки Липка та Кукілка, в межиріччі яких вони знаходяться.



Слід зазначити, що перепад висот тут не перевищує 2-х метрів, райони знаходяться на рівнині між річками, а схили долин впливають лише на найбільш наближені до них ділянки міста.



2012

Дата отримання зображень: 9/19/2015

51°14'08.11" Пн 33°13'15.30" сх.

рельєф по вертикалі 128 м

висота камери над

An aerial photograph of a city, showing a dense urban layout with a grid of streets, numerous buildings, and several large green spaces. A prominent road or railway line runs diagonally across the center. The text is overlaid on a semi-transparent grey box in the upper left quadrant.

На кінець ХХ століття місто набуло сучасного вигляду,
а рельєф сучасної території описано в попередніх слайдах

ДЯКУЮ ЗА УВАГУ!

