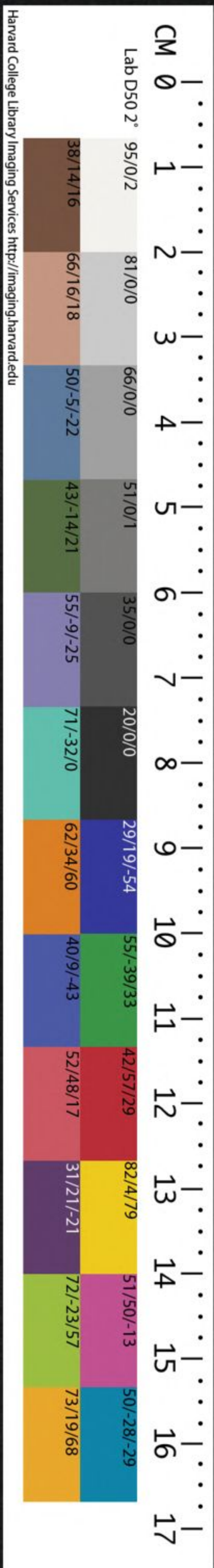


T234/2246

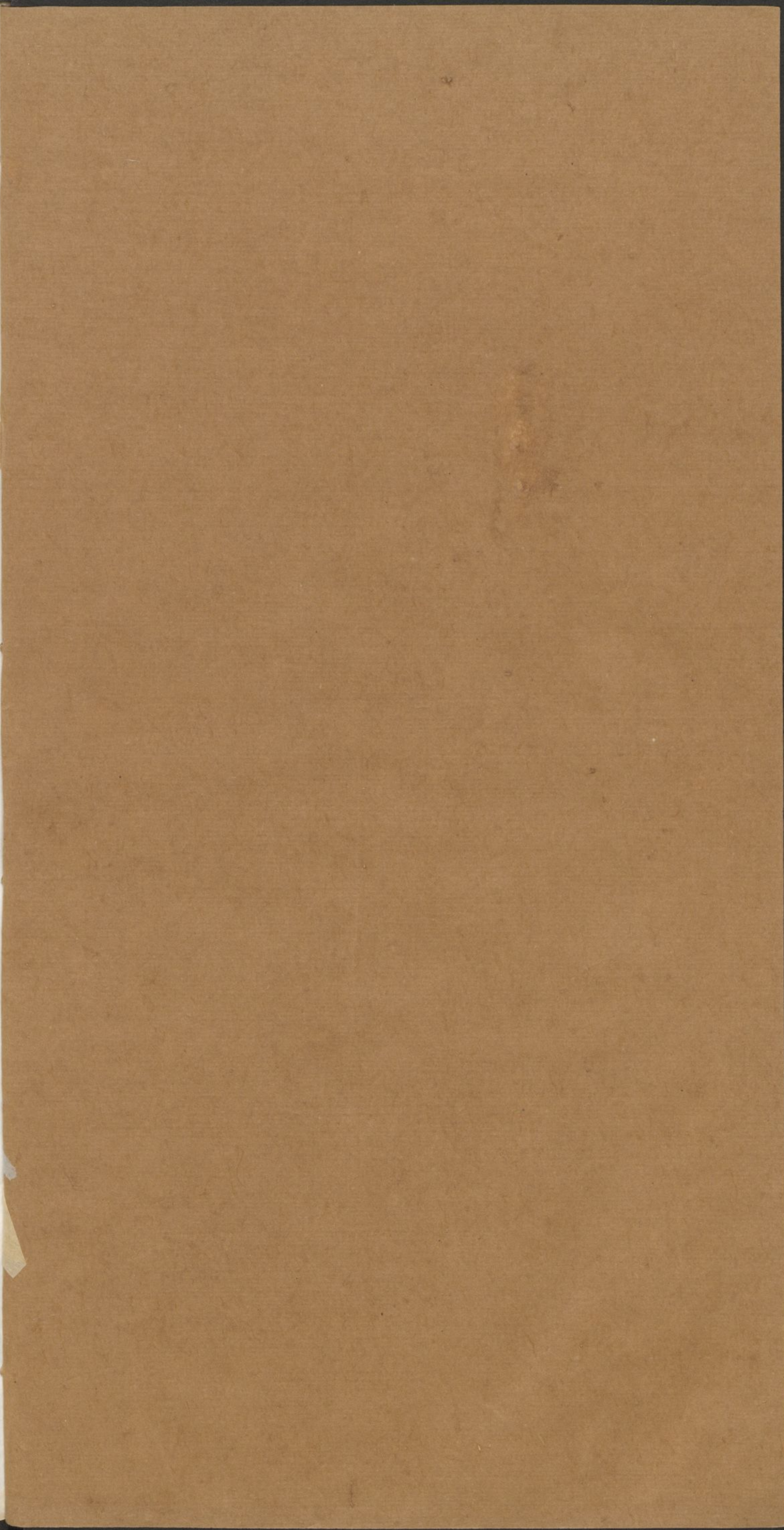
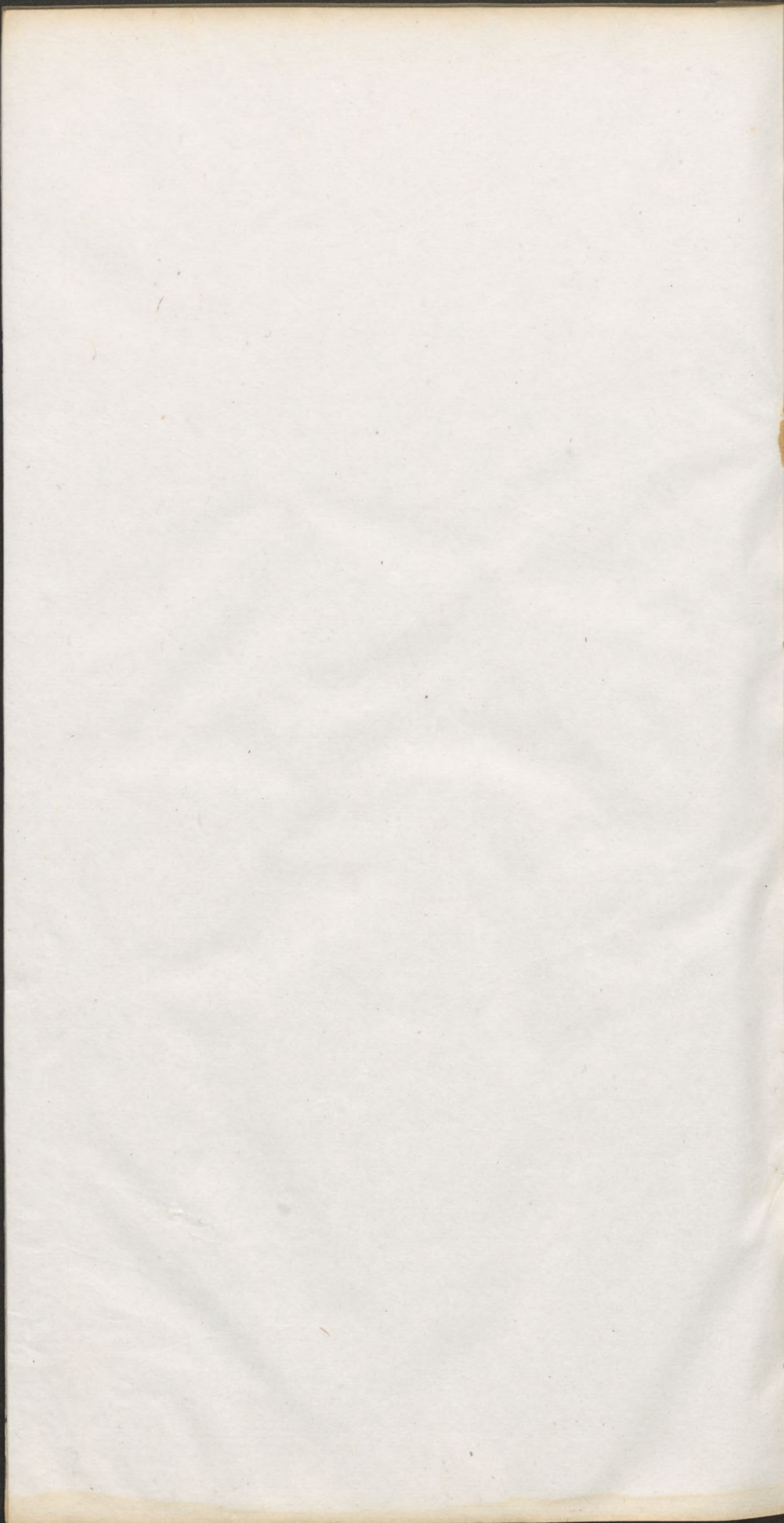
6

THE CHINESE-JAPANESE LIBRARY  
OF THE HARVARD-YENCHING INSTITUTE  
AT HARVARD UNIVERSITY

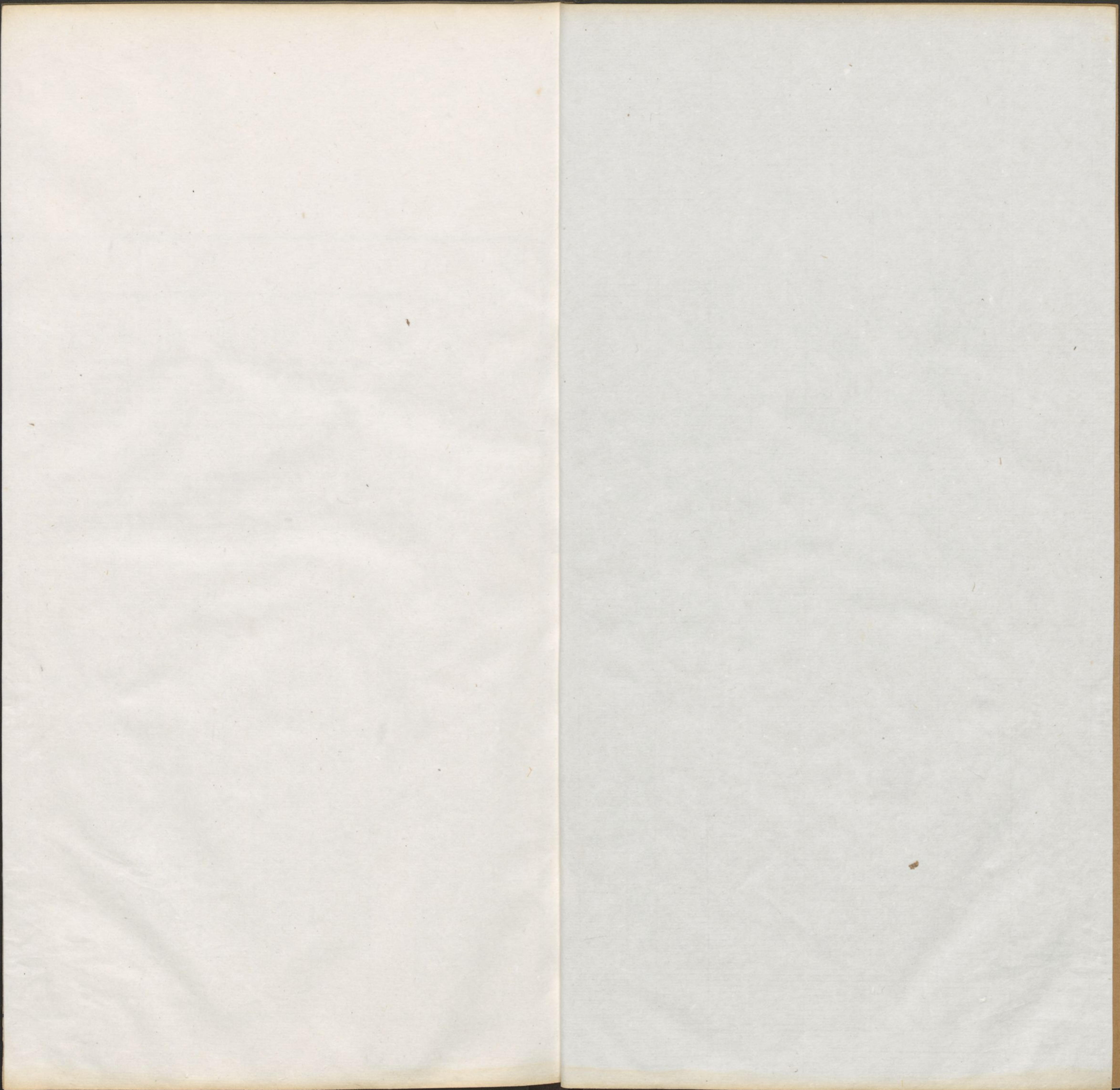
MAR 1 1954













問儒何補元子氏學 海內後學辨文微

自震至未濟山下經之終

震 巽 艮 坎

長男少男分

漸 豐 巽 兌

巽艮震兌交

豐 巽 兌 坎

三女全

巽 兌 坎 艮

長女少女分

渙 中 震 艮

三男全

中 震 艮 坎

震艮震艮別

既 濟 坎 艮

中男少女全



閩儒何楷元子氏學

海澄後學郭文燄晴嵐校刊

自震至未濟為下經之終

震 ䷲ 艮 ䷳

長男少男分

漸 ䷴ 歸 ䷵ 妹 ䷵

巽 艮 震 兌 交

豐 ䷶ 旅 ䷷

震 艮 包 離 三女全

巽 ䷸ 兌 ䷹

長女少女分

渙 ䷺ 節 ䷻

巽 兌 包 坎 三男全

中 孚 ䷛ 小 過 ䷽

巽 兌 震 艮 別

既 濟 ䷾ 未 濟 ䷿

中男 女 合

哈佛大學哈佛葉宗圖書館珍藏印



凡十四卦乾坤不復見經故此一節為陰中之陰  
 震艮巽兌四主卦其焉其不居下經之前乃在下  
 經之後者何也蓋下經之初陰中之陽動也用也  
 下經之末陰中之陰靜也體也先其用而後其體  
 也此四卦中震艮居前而巽兌居後何也震艮陽  
 也陽繇此而出布于上也巽兌陰也陰繇此而入  
 伏于下也其以既濟未濟終之何也坎離之合也  
 乾坤立而六子生坎離二卦既列之上經矣姑取  
 其交者以殿其後而後六子始全也今按圖而區  
 分之則六子之遙相望也若鼎峙然自震艮起隔  
 四卦而為巽兌又自巽兌起隔四卦而為既濟未  
 濟也然而巽兌實居中矣其義何也下經雖以巽  
 兌震艮為主而巽兌最貴蓋下經陰巽兌亦陰空  
 其居中也繇是而在巽兌之左右者為豐旅為渙  
 節一則以震艮包離而巽兌具焉三女全矣一則  
 以巽兌包坎而艮震具焉三男全矣是四主卦之  
 互體也繇是而在豐旅之左者為漸歸妹在渙節  
 之右者為中孚小過一則巽艮震兌交一則巽兌

震艮別其態備矣是四主卦之錯體也若夫乾坤  
 體全而用也中坎離體中而用也全前篇已備言  
 之故乾坤為六十四卦之始坎離既未濟  
 為上下經之終此又序卦始終之關鍵也

第十一對

震 ䷲

○ 襍卦傳曰震起也艮止也

震陽起于下艮陽止于上或云震起也帝

出乎震也艮止也萬物之所成終而成始也亦通  
 鄧汝極云震艮下經主卦也震陽自下起易而觀  
 為艮陽極上而止天之道情性之理動靜靜動一  
 體之相首尾也煥如矣天用莫威于雷地形莫高  
 于山雷天之陽必反本于下山地之剛故成位于  
 上蓋震艮主陽也人心危不恒動耶能有止耶動  
 而之欲莫知所止其動也妄矣即止非其理惡動  
 喜靜以心操心妄懼強制猶欲也列夤薰心詎

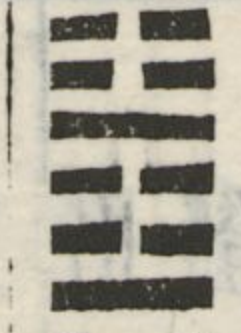
震卦

震之義有二  
 有震於心者  
 有震於事者  
 夷狄患難之  
 變在事而不  
 在心戰兢惕  
 厲之實在心  
 而不在事其  
 心誠震而事  
 之震可無憂  
 矣古之聖人



當宇宙之寧  
諡而常有蕭  
墻之慮當重  
譯之交至而  
常有烽火之  
虞時通時和  
而常懷疵病  
之憂休徵交  
至而常懼妖  
孽之禍故禍  
亂不生豐孽  
不作即有意  
外之變固可  
從容以杜之  
矣後世防之  
不密而隨時  
葺補邊塵有  
警而後議兵

震上



有止哉惟剛反以動兢兢于  
德之本也剛極而止安安于靜正以敬德而嚴天  
德之成也戒慎震也于其所不聞而良聽于無聲動無動止  
恐懼震也于其所不聞而良聽于無聲動無動止  
非止敬德以為經學達天之  
省括也道之所由凝也夫

震 歸藏 亨震來虩虩 荀爽本 笑言 古本亦 啞啞震驚

百里不爽 息浪反 七 震說文云劈歷振物者从雨

陽生于二陰之下乾坤之交一索而成震生物之長  
也故為長男即初畫是也其象則為雷上二爻陰氣  
凝聚陽氣在內蘊結而不得出于其奮擊而為雷  
震相重則其象為二雷相踵而動故仍名為震震九  
四无長子義但以雷言耳震者陽德之先陽氣從下  
以達上則陰氣開而萬物為之發生故亨人因雷震

水旱壽考而  
後議財繼文

吾一時已不  
勝其倉皇之  
擾况其應之  
不周而覺之  
不可終杜乎  
嗟夫彼其以  
之脫也以俟  
其斃也哉是  
故兢兢於震  
來致戒於隣  
備之早也猶  
圖安者也喪  
貝之震可得  
而復也蘇蘇  
之震行可以  
猶無背無事

而恐懼修省一歸于理亦有震亨之義震來虩虩笑  
言啞啞以初爻言震來者外卦之震自四而來初二  
雷相遇也易爻凡自下而上稱往自上而下稱來虩  
說文无訓但引易云履虎尾虩虩恐懼今履卦无虩  
虩恐懼之文據馬季長解虩虩二字乃連呼蠅虎之名于  
文理未順震為善鳴有笑言象啞啞不欲肆聲狀時  
然後言樂然後笑也非暢適之謂震驚百里以九四  
言坤下畫變乾為震乾為君坤為土分乾之一以主  
坤土諸侯象諸侯地方百里雷發聲聞于百里今震  
在四又諸侯位也不喪七鬯以六五言即初九之先  
為長子而後主器者當其為長子時已聞洊雷而恐  
懼修省有虩虩啞啞之德矣故迨其承祧雖值震驚  
之臨卒持以鎮定而能不失其所主之器若舜之烈  
風雷雨弗迷者其大過人遠矣七者撓鼎之器以棘  
木為之長三尺刊柄與末祭祀之禮先烹牢于鑊既  
納諸鼎而加羃焉將薦乃舉羃以七出之升于俎上  
用棘者取其赤心之義詩云有棘七是也本卦三



在中之震可  
以無喪備之  
臘也能救備  
者也至於事  
勢愈極而終  
晏然不戒則  
終於震遂泥  
之已矣然則  
欲無震之時  
者必有常震  
之心然後可

四五體坎為棘故有七象鬯者香酒說文云以秬釀  
鬱草芬芳攸服以降神也說苑云鬯者百草之本也  
上暢于天下暢于地無所不暢故天子以鬯為贄震  
為蕃鮮中爻坎為酒醴故有鬯象二三四互艮艮手  
執之為不喪象祭禮薦陳甚多而經獨言不喪七鬯  
者上牲體薦鬯酒人君所自親也六爻皆變為隨風  
巽

○序卦傳曰主器者莫若長子故受之以震

鼎所  
以烹

飪享于上帝薦于宗廟主此器者必長子傳  
國家繼位號者也震為長子故以震繼鼎

○彖傳曰震亨震來虩虩恐致福也笑言啞啞後

有則也震驚百里驚遠而懼邇也出可以守宗廟

社稷以為祭主也

不釋震亨者朱子謂震有亨道  
不待言也恐致福者恐懼以致

福也後有則者繇能恐懼而後自處有法則也福  
繇恐致然福非外至也不過意思安閑而已啞啞  
又非侈然自放也不過循其法則不失常度而已  
聖人之所謂福者如此笑言啞啞即震來虩虩之  
福不喪七鬯即笑言啞啞之則也驚者卒然遇之  
而動乎外懼者惕然畏之而變其中遠謂卦之外  
體邇謂卦之內體內外皆震有遠邇驚懼之象出  
者長子出而繼世也如帝出乎震之出可以者許  
之之辭也曰主者猶詩云百神爾主矣洊雷之震  
遠邇驚懼當此之時乃能處之從容不喪七鬯繇  
其中心有主是以萬變不移豈不可以負荷天下  
之重器乎故以守宗廟能為宗廟之祭主以守社  
稷能為社稷  
之祭主矣

○象傳曰洊雷震君子以恐懼修省

洊重襲也上  
下皆震故為

洊雷雷重仍則威益盛能无震乎恐懼作于心修  
省見于事修克治之功省審察之力徒恐懼而不



修省猶无懼耳恐懼者憂其變之來  
初震象修省者思其變之弭洊震象

○說卦傳曰帝出乎震又曰萬物出乎震震東方

也又曰震動也又曰震為龍又曰震為足又曰震

一索而得男故謂之長男又曰震為雷為龍為玄

黃為專為大塗為長子為決躁為蒼筤竹為萑葦

其於馬也為善鳴為馵足為作足為的顙其於稼

也為反生其究為健為蕃鮮

**三三**初九震來虩虩後笑言啞啞吉

主四上震之主雷震之威此二陽所為初既震矣四之震復自外而來蓋震之盛也虩虩啞啞以處震之

人言即長子也此爻既為雷又為長子辭於象同文增後字表初義耳曰吉則奚止无喪失哉震初猶屯

初皆主卦之爻故以卦辭繫之卦變豫唐房喬云震之初九謹始恐懼所以致福豫之初六唱始逸豫所以貽

凶

○象傳曰震來虩虩恐致福也笑言啞啞後有則

也

以三畫言為成震之主以六畫言為處震之初成震之主能懼也處震之初懼之早也故與象辭傳辭俱同明為初九而發

**三三**六二震來厲億

古本又作噫喪貝躋

古本又作躋于九陵

勿逐七日得

變兌為歸妹互體艮變離初四兩陽皆震自外而來至二也二居初上以柔乘剛既非善地而九四之震復自外而來則二無所于避之危亦甚



矣危之甚則不能自顧其所有故至于億喪貝億者大也十萬曰億盛大之通稱也觀六五小象曰大无喪可知矣貝者水中介蟲古者以為貨漢志大貝二枚直錢二百一十六牡貝二枚直錢五十女貝二枚直錢三十小貝二枚直錢十文互體變離為龜蚌貝象也既喪貝矣而又升高以避之體震為足故稱躋互體為艮故稱陵曰九陵即九四也躋于九陵者二欲避四而就其應爻之五五在四上故超出山頂以求之蓋二以柔居柔乃人之懦怯无守者驟為雷所怖故至于喪資而辟易如此也是其視不喪七鬯者有間矣然恐懼自守處震之大方也雖棄去若遺而行與禍遠既有隳醜弗顧之達則當有去珠復還之喜故告之曰勿用追逐但至七日而所喪之貝可得夫雷霆無竟日之怒卦位有六七乃更始事既終時既易矣故云七日得亦二居中得正之效耳七日得之文震與既濟皆于六二見之蓋自二而上又自上而二其數七也互變離故稱日震為兌亦先驚後喜之象

○象傳曰震來厲乘剛也

二居初之上已處位不當矣外卦之震復來至

二以乘初之剛兩剛相持其厲更甚即謂九四乘初九之剛亦可然則二亦奚以堪之哉

三三六三震蘇蘇震行无眚

變離為豐互體艮變巽約象坎變兌蘇復生也

下初之震動將盡上四之震動復生震而又震有蘇蘇之象當此震懼之時唯行而去之則幾可免于眚行者行至上也上居卦外為三之應遠于威震三行而達于上則震不能及李子思云陽爻震物陰爻被震陰被震而不敢輕犯其鋒必須逃避而後獲免故二則欲其躋于高陵三則欲其行无眚愚按曰躋曰行亦教以遷善改過之意中爻互坎為眚三變得正坎象不見故无眚爻變離為明故能明于避如此章本清云征行皆震動之義三在内卦之終故曰行无眚上在外卦之終故曰征凶

○象傳曰震蘇蘇位不當也

以介上下震之交所居之位不當故空行



而去之

九四震遂

荀爽本作泥

泥

變坤為復互體艮變坤約象坎變坤初與四皆震之

所以為震者然初始震也剛得位而能上達四游震也剛失位而陷于群陰之間以雷聲沉抑陷下而不能奮揚而上者故震之亨在初而不在四曰遂泥者猶言竟陷于泥也坤土得雨為泥此爻約象坎三變皆坤故稱泥互體艮下牽二柔止而不進則亦失其所以為震矣

象傳曰震遂泥未光也

陽者剛物震者動義以剛處動本有光亨之道

乃失其剛正而遂陷于泥豈能光也在坎陰中與屯五同義一說云震雷開而為電則有光陷泥則未有離電之光詩所謂暘暘其陰虺虺其雷是也

六五震往來厲億无喪有事

變兌為隨約象坎變巽震往來厲者

言四之震既往而復來也蓋四既遂泥故其聲不能遠達于上僅震于其鄰而止耳五當其往來之衝危道也然而能億无喪者此爻與二若相似而實相反遂泥之威已不若初震之迅急而二居柔則志氣餒五居剛則持守堅故大无喪與大喪具異彖所謂不喪七鬯即此爻也有事者有事乎恐懼修省之功與孟子之必有事焉同心有主故威不能懾此其所以能大无喪者與六五初九本一人初則潜邸之時五則正位之日也要其兢兢啞啞之德蓋終身以之矣變兌利祭祀故可以執七鬯為祭宗廟社稷主

象傳曰震往來厲危行也其事在中大无喪也

乘剛故危其所行所謂震來虩虩也其有所事在固守其中以柔居剛為中所謂恐懼致福笑言有則者故能億無喪也

上六震索索視矍矍征凶震不于其躬于其鄰



无咎婚媾有言

變離為噬嗑初四皆震者卦惟二三兩爻麗初四之中其危懼特甚四震

遂泥其威不能上達所來往之地僅及于五其實无能為也若上六則更遠處震外矣象為雷之震索索然竭盡四之雷聲至上而竭也此以四言又為目之視矍矍然驚駭不定雷聲无所聞矣但驚駭之餘目視猶不定耳上變離目故有視象此以上言然居卦之終前无所之下行則趨而近威震故征行則凶震不于其躬于其鄰者謀之之辭也躬謂本爻鄰指五也四震之來勢緩未能及上但于及五之時能先事而為之戒自可免咎无庸征也婚媾謂應爻三必待行方无肯上則居可免咎然上與三无應又以柔居柔僅足自守雖獨遠震不相顧恤三又望援之切故不免有言耳三變則三四五成兌兌為口有言象

○象傳曰震索索中未得也雖凶无咎畏鄰戒也

五為上卦之中四之震往來其間尚未能得志也若上則去四益遠矣雖處卦極行无所往易于致

凶然能畏禍之及于鄰而先自備戒則亦可无咎戒如子有戒心之戒月令有不戒其容止之戒古人制治于未亂保邦于未危皆畏鄰戒也言外須見得必畏鄰戒方得无咎若不戒咎其能免哉震以恐懼修省為義初之號號五之有事尚矣若二之躋九陵三之行无肯上之畏鄰戒亦皆能恐懼修省者故爻无凶辭焉



艮下 艮上

艮其背不獲其身行其庭不見其人无咎 艮原三畫卦之名說

文艮作見狼也从目从匕匕目者猶目相匕不相下也為卦一陽居二陰之上乾坤之交三索而成艮陽動而上進之物既至于上則止矣陰者靜也上止而下靜故為艮也又加一艮于上兩止相重仍名為艮王輔嗣云凡物對面而不相通否之道也艮者止而不相交交通之卦也卦名連豕辭為象六畫以三上兩

艮卦 易之威言感也艮言止也感非狗物止非坐定斐之理而已感之以理則當感也而當定焉止之以理則當寂也而當



通焉故咸曰  
以虛受人良  
日時行則行  
此動靜合一  
之妙也無得  
於理而徒以  
有心與之故  
以逐物之心  
為感斯為客  
感之紛以純  
物之心為止  
斯為坐忘之  
馳是之謂動  
亦動靜亦靜  
也夫聖學遠  
矣合六爻觀  
之咸拇動也  
咸腓動也咸

股動也震  
動也何也咸  
其猶欲也良  
趾靜也良腓  
靜也良身靜  
也敦良靜也  
何也為其相  
理也至若咸  
其晦者以定  
寂為高良其  
限者以局曲  
為守知靜而  
不知動知常  
而不知變較  
其守若異逐  
物狗我之流  
而心之有累  
其去妄無幾

古周易言言 卷六  
爻為主然三不如上上九敦良厚終乃聖學之成九  
三上連四五互震有動體故須攝之而後止良其背  
者主靜之功學者之事也所謂背六四是也四乃心  
位背者心之後邪也良為多節在人身亦背脊象程  
子云人之所以不能安其止者動于欲也欲牽于前  
而求其止不可得也故良之道當良其背所見者在  
前而背乃背之是所不見也止于所不見則無欲以  
亂其心而止乃安愚按老子云不見可欲使心不亂  
即此意夫背者無見之物也無見則自然靜止如是  
則外物安得入而與身為媾故曰不獲其身不然物  
交物則引之而已矣所謂身亦即指四觀周公爻辭  
可見四本心位既象背又象身者經云人之五臟皆  
係于背是背乃身心總會處且身者心之區守良背  
則无心矣故但以身言之行其庭不見其人者以自  
三至上之象言也其庭即良背者之庭其人即良背  
之人不見者謂人不之見非謂良背者出于已庭而  
不見天下之人也四既良背而外至之物不能獲其  
身而與之接矣故即有人焉行其庭而終不能見其

人三四五互震為行人良為門闕今純良重其門闕  
兩門之間庭中象也中爻互坎為隱伏四五皆人位  
故日行其庭不見其人此其攝心不動而人我不相  
交涉乃止之止非不止之止也聖人以无所止為止  
學者則必從有所止而人此其所以僅无咎與先儒  
看彖辭太好又以不獲其身為无我不見其人為无  
人細釋彖象中俱无此  
意六爻皆變為重兌

○序卦傳曰震者動也物不可以終動止之故受  
之以艮艮者止也 此亦艮成卦之義

○彖傳曰艮止也時止則止時行則行動靜不失  
其時其道光明艮其止止其所也上下敵應不相  
與也是以不獲其身行其庭不見其人无咎也 良為



矣吁知感之  
未始不為良  
則日酌酢日  
泛應而天地  
之感而未嘗  
勞知良之未  
始不為感則  
日忘我且忘  
物如太虛之  
澄而未嘗廢  
非達于動靜  
有無之間其  
孰能之

止良之義則止也時止則止四語正聖人發明良  
止之義蓋恐人以沉空守寂為止故為說破夫所  
謂止者非與行對言之止知止而不知行者實不  
知止知行而不知止者實不知行知行止之非二  
則時靜而靜時動而動而無容私焉思亡智現定  
亂總无如谷響然有應物之音而无可尋之跡是  
之謂止程子所謂靜亦定動亦定也文中子云昔  
吾求止焉而不可得也今吾得之止乎謂止非止  
也明為光體光為明用良體篤實有光明之義故  
大畜于良亦以輝光言之朱子云凡人胸次煩擾  
則愈見昏昧中有定止則自然光明莊子所謂泰  
宇定而天光發是也胡庭芳云良一陽見于二陰  
之上陽明著見陰莫得而掩蔽之故良獨稱光明  
是道也惟敦良之上九足以當之若象辭所稱良  
其背者則是以止為止也不曰良其背而曰良其  
止者熊過以古文背字為北或譌為止王輔嗣云  
易背為止以明背即止也人精神盡在乎面不在  
乎背故聖人于未能止者教之以良其背此求止

法也使其面之所向一如其背則應用交錯擾擾  
萬緒未始不寂然矣面如背前如後動如靜視聽  
言動心思曲折如天地之變化矣然而其初猶未  
能也必自良背而入故曰良其止言一切耳目思  
慮盡止于其所止之地則背是也背非見也止于  
為止明乎有方所矣彼其心一于背即視身與背  
若不相涉視人與己滋若不相涉則上下敵應之  
象也上謂外卦下謂內卦六爻皆相敵而不相應  
內敵應而不與外未嘗引外物而入也外敵應而  
不與內莫能誘吾心而出也是以不獲其身即與  
人相近而不相見故行彼之庭而不得見其人雖  
尚未忘乎有所乃其喫力處然操存之熟則可以  
馴至于无所終必有得力處故曰无咎也舊以良  
背為止之極則不妄僅曰无咎蓋為初學言也陽  
明先生謂惡動之心非靜也求靜之心即動也休  
心息見智故不作不為動  
動不為靜靜其惟上九乎



○象傳曰兼山艮君子以思不出其位

此而并彼為兼謂重

復也兩雷兩風兩火兩水兩澤皆有相往來之理惟兩山並立不相往來此止之象也易重時位即時位即道也象言動靜不失其時則知止无定時時一止也學之為時中矣象言君子思不出位則知止无定位位一止也學之為素位矣不出位者有是位方有是思過位則思移離位則思滅无思而无不思而卒亦思而无思就空碍有者未能得其髣髴也不出位者以身言身之止也思不出位者以心言心之止也身心皆止取兼山象王汝中云心之官則思以思為職位所居之位不出位之思謂之正思如水鑑之應物而常止也如日月之占明變化云為萬物畢照而未嘗動也思者心之用思不根于心謂之忘謂之憧憧便是廢天職汎範五事貌言視聽皆本于思思曰睿睿作聖故曰思者聖功之本思不可以有言着于无思即為沉空着于有思即為逐物无思而无不通于聖之絕學也先儒謂萬事各有所得其所則止而安不出應如素富貴行乎富貴素貧賤行乎貧賤之類專以應迹而言未明思之本旨然不出位之思即不願乎外之意心與迹非判為兩事也又云和應俗學也絕應禪學也不墮二見應而不留聖人之學也視思明聽思聰是為不出位之思非深于易者其孰能知之

○說卦傳曰艮以止之又曰艮東北之卦也萬物

之所成終而成始也故曰成言乎艮又曰終萬物

始萬物者莫盛乎艮又曰艮止也又曰艮為狗又

曰艮為手又曰艮三索而得男故謂之少男又曰

艮為山為徑路為小石為門闕為果窰為閹寺為



指為狗為鼠為黔喙之屬其於木也為堅多節

見解

本傳

**三爻初六艮其趾**

荀爽本作止

**无咎利永貞**

變離為賁艮趾者繩趨尺

步之學也居卦之初在腓之下又偶畫有趾象趾動之先也六陰畫能靜止于下而不行故曰艮其趾夫

人吉凶悔吝皆生于動慎初而止不動何咎知壯趾之征凶則知艮趾之无咎矣然初六陰柔懼其始于止而終于不能止也故戒以利永貞初與四變皆離故皆知止艮止之道時行則行而初獨戒其永貞者蓋亦為下

學言耳

○象傳曰艮其趾未失正也 能止于下則位雖不當猶未至于失正夫

此爻象之所

**三爻六二艮其腓**

古木一作肥義同

**不拯**

陸德明本作承

**其隨其心**

不快 變巽為蠱互體坎變兌艮腓者欲其止而恨其不能止之學也二居趾上偶而立腓象變巽為

股腓在股下二為巽中畫故稱腓其隨指三也腓隨股以動行止之權在股而不在腓中爻三四五互震三為震初畫乃好動者二本不欲動而三挾之俱動二不能以柔中而拯救彼過剛之失此其心之所以時時不快也其心指四四為心位惟四有不快之心故聖人教之以艮背焉或問艮卦以一身上下取象其心不快即能止矣何至隨股而動手曰此所謂氣壹則動志者故姦聲亂色不欲留于聰明淫樂慝禮不欲接于左右正謂此也互坎為加憂為心病不快之象變巽故善隨

○象傳曰不拯其隨未退聽也

自下而上曰進自



下從也二之所以不能拯救其所隨者以三操行止之權不肯退而聽乎二也互坎為耳故稱聽張切于云不拯其隨本是六二柔弱象唐馬璘為邠寧節度使段秀實為其都虞候璘處事或不中理秀實常力爭之璘每聽之繇是在邠寧聲稱殊美六二固乏秀實之剛毅九三亦无馬璘之退聽也

**三三九三艮其限列其夤**

鄭元本作贖說文引作腫荀爽本作腎云互體有坎

坎為厲韓詩外傳作危薰荀爽本作動云互體有震震為動故厲心變坤為剝互體坎變坤約象震變坤限即門閣心限之限艮為門闕九三一陽橫亘于二陰之

上有限象舊解以腰胯釋限似无據九三與上九皆艮之主也然九三連上二陰成震象則失其所以為艮矣震性好動而欲制之使不動故施門限以闡之此蓋告子強制之學也夤夾脊肉即背脊也人心處中背處陰夤在背與心密相向皆指四位而言但以前後異名耳互坎為脊故稱夤列者脊肉中有所裹之骨左右分列也三體震為行陽畫在下向上而行面向上故其背在下今既限之使不得行遙見其夾脊之肉分列可數蓋止息之象也然其好動之性終在妄想坐馳紆軫內熱若將熏灼其心然者直无奈為限所束故窘如囚拘耳其危厲亦甚矣薰與詩雲漢憂心如熏之熏同火烟上也通作薰漢馬廖傳聲薰天地唐書薰為太平韓退之文薰其德而善良並與熏同三至上肖離火有薰象心指四互坎為心病所以六二不快九三薰心變坤成剝亦非佳爻韓詩外傳引孔子曰口欲味心欲佚教之以仁心欲兵身惡勞教之以恭好辨論而畏懼教之以勇目好色耳好聲教之以義易曰艮其限列其夤危薰心

○象傳曰艮其限危薰心也

以強制故危薰心艮限者強制之謂也

**三三六四艮其身无咎**

變離為旅互體坎變巽約象震變兌此爻即象所謂艮其

背不獲其身者也四正當心位不言心而言身者蓋心不可見而身者心之區宇也觀其身之止則知其



心之止矣惟其心如死灰是以形如稿木故曰良其身也無咎者即象辭之無咎楊敬仲云身氣血耳氣血何所思氣血之中亦何所有聖人于是不言心而言身于以見心乃虛名本無所有苟言心則人以心為實有立我立私禍本益固故聖人于此不言心于成之四亦不言心又吳幼清云身謂股以上膈以下前臍腹後腰腎所在處乃生身之所繇始故以此為身呼吸之根氣所從生也止其身則氣住而神亦住四以柔居柔蓋專氣致柔者故以良其身屬之此養生家言似非經旨

○象傳曰良其身止諸躬也

諸之於也止諸躬即良其背也王伯厚云

偃身為躬見躬而不見面楊氏云身者伸也躬者屈也象傳恐人誤以爻言身為正面故以止諸躬釋之古文躬从身从呂呂背脊也象形正與良背之解相合

䷗ 六五良其輔言有序

虞翻李鼎祚本作孚

悔亡

變巽為漸約象震變

離五在上而偶輔象輔頰之兩旁骨背後可得而見者咸言其面故并見頰舌良取背象故但言輔人言出則輔動自背視之但見其兩輔之不動則知其口之不言矣兌為口舌良者兌之反也故有良輔象言有序者時然後言之謂非其時則不輕言也此非于言上用功夫功夫在心上以陰居陽疑于有悔然以體柔能慎其言故悔可亡李子思云人所見于外者不過言行二者在下有跂趾以象其行在上有輔頰以象其言所以明良之義則一也變巽巽以出言故有序

○象傳曰良其輔以中正也

以適居上卦之中也程子云言以得中為

正止之於輔使不失中乃得正也又本義以正字為美文觀叶韻若可信

䷗ 上九敦艮吉

變坤為謙敦厚也爾雅丘再成為敦兼山之象也變坤加土山上亦

敦象臨上亦以坤極稱敦夫大止者止于无所止有所止則着矣九以剛實居上而又成艮之主在艮之



終安于止者也安止之止止无其止非有所而欲无之也非本不止而強止之也夫然者不屬動不屬靜不屬行不屬止然行者行此止者止此動者動此靜者靜此大學謂之止于至善易謂之敦艮其理一也六爻自初至五皆有所止之可言上九以无思而通天下之思者也故不言艮其焉是爻也即象傳所謂動靜不失其時其道光明者吉孰如之凡上爻除井鼎外鮮吉惟艮在上體者八皆吉艮主上猶震主初可統全卦故獨以艮歸之四亦震主以內荏而泥三亦艮主以強陽而厲可念也夫

○象傳曰敦艮之吉以厚終也

言以敦厚居卦之終也剛上止止會

歸于極定靜安慮所造者天展也大終行止惟時厚之至也定性之極也

第十二對

漸  漸頤

○襍卦傳曰漸女歸待男行也又曰歸妹女之終

也女未嫁之稱始歸待男而行既歸從夫而終矣

鄧氏云漸艮合巽也易而觀歸妹為兌合震非

亦猶二長二少下經四主卦之合耶而男女之合

有止焉時焉雖適人合其實也天當年德之謂也

其時其正則咸恒首經矣損益權于經矣而氣化

錯揉不正不時者何多耶漸歸妹年不當時陰陽

不皆偶不當德矣然漸男下女少男下長女男丁

時而德止女需時而行漸猶之順也歸妹柔乘剛

少女從長陽男時過以動而女與之奔奔疆疆也

无已逆乎漸貞艮情止于性也止而巽以不窮歸



漸卦

君子之於天下莫重乎其進也夫時有必至事有適然當其未至智者不及謀敏者不及乘巧者不及奮而一旦既至可以安意而享之何者干之登非一瞬之功也五

谷之號非一瞬之力也富貴功名非捷徑之得也試自六爻推之于干之厲可安也不可猶也于未之棲可異也不可強也三歲不孕可潛移也不可力爭也至于漸積之極則位躋於丘陵而人不稱盈焉爵安于盤石而人不稱泰焉彼

之道夫婦之義備于是矣章氏云止而異動不窮也異而止則蠱矣說以動所歸妹也動以說則隨矣反覆毫釐之際辨之不可不審



漸女歸吉利貞

漸據說文原水名出丹陽黟南蠻中東入海地理志漸江今浙江也借為

漸次解當是取水流漸進之義凡物有變移徐而不速謂之漸也天下之事進必以漸者莫如女歸女謂嫁曰歸自納采問名納吉納徵請期親迎六禮備而後成婚歸不以漸則奔也今漸之為卦以艮男下坎女與女在外將入而未歸艮男在內方止而未進有女歸以漸之義然女歸固以漸為吉而其利尤在于得正也漸之所以成卦者在三四兩爻三為艮主四為巽主雖皆當位然以相比而歸非正應也惟二五相應為正故曰利貞合六爻而觀初四三上俱无應初守正以待時上孤貞以著節若二與五則女歸之

經也三與四乃其權也權非所以立教故象但言女歸不言取女既不得與咸例論而復以利貞申言且謹始之意已可見于言外矣胡仲虎云咸取女吉取者之占也漸女歸吉嫁者之占也然皆以貞艮為主艮止也止而說則其感也以正是為取女之吉止而異則其進也以正是為女歸之吉六爻皆變為雷澤歸妹艮上巽下為蠱

○序卦傳曰艮者止也物不可以終止故受之以

漸 程子云止必有進屈伸消息之理也止之所生亦進也所反亦進也漸所以次艮也蘇君禹云惟艮故漸蓋无欲而靜故進必以正彼馳于紛華盛麗未有不競于富貴功名也學問不以漸則凌躐之弊生事功不以漸則馳騫之心熾故遠邇卑高不可踰也本末始終不可紊也循序而俟時斯其進也善矣



其得位以正 君臣之相與 以正邦者類 如此也至于 干達之高安 於道而無求 甘於止而不 進聖人猶以 儀羽許之謂 其愈於過剛 則躁進若夫 征離醜之儔 耳吁君之處 功名間寧為 後時無為說 進寧為悔過 為優政者斯亦 善處功名哉

○彖傳曰漸之進也女歸吉也進得位往有功也 進以正可以正邦也其位剛得中也止而與動不

窮也 之進者王註云之于進也之往也之有退有 進漸之所之進也與晉進也 不同卦之名漸

為不遽進之義但往而徐進耳如女之待六禮備 而後歸則得漸之義而吉也專以女歸言者蓋禮

義廉耻之重天下國家之本无若女之歸也進得 位指九三也言陽進而居三以陽居陽為得其位

往有功者往而與四相比則有配合之功蓋三四 雖非偶然艮男止于內有浩浩乎水之歌與女長

于外有其實七兮之歎若拘常守故則將廢人之 大倫故因其相比而相合若舜之有鰥在下竟不

告而娶然者孟子曰舜不告而娶為无後也君子 以為猶告也此女歸之權故曰往有功也自非男

止若艮女長若巽則亦未可以此藉口也然非正 應而合終不若得其正應之為當故繼之曰進以

正可以正邦也進以正指九五也言自二而進之 最得位者莫如九五下有柔中之六二與之相應

則夫夫婦婦而家道正正家而天下定故曰可以 正邦也夫子又恐人不知其所言進以正者之指

五故復實之曰其位剛得中也九五以剛畫居上 卦之中則不惟得正而又得中况下有中正之二

與之應乎卦取巽女歸艮男故曰女歸九五巽體 不得稱夫六二艮體不得稱婦夫子特因三四兩

主爻相合之非正故借二五以明利貞之義若曰 苟如九五六二之相應則可謂之貞矣蓋但取畫

之陰陽不拘論卦之男女也此學者所當知止而 巽動不窮者合兩體言蓋進之心愈急則進之途

益阻今卦德內而艮止則未進之先廉靜无求外 而巽順則將進之間相時而動此其所以動往而

不窮也之于進而 有漸若此故吉也

○象傳曰山上有木漸君子以居賢德善俗 地中 生木



其名爲升地卑而木易高也若木生于山山本高矣木何能遽見其高必積之歲計漸長則漸高耳君子欲挽風俗而薰陶之夫且不言而浸化若木之在山不見其長有時而高則善世之妙道也若汲汲焉令驅而法繩之則格矣居賢德良象善俗與象揚敬仲云不曰聖德者聖德之所化爲速孔子爲三月而俗已化故止曰賢德然商之頑習固難化者又不

可一槩論

### 三三初六鴻漸于干小子厲有言无咎

變離爲家人鴻鴈之大者

水鳥而乘風以飛下卦艮爲黔喙鳥也中爻互坎水也上卦巽風也故六爻皆取鴻象或云自子午以東爲陽子午以西爲陰繇艮達與子午以東陽氣之地也立春以後鴻鴈來故六爻皆係以鴻者隨陽之鳥也亦通若以鴻之德言木落南翔冰泮北徂往來有時先後有序于漸之義爲切也昏禮用鴈取不再偶

又于女歸之義爲切也于水涓也中爻小水流于中故初有于象初以陰柔位于窮下未得所安而上復无應姑竹立以待時故象鴻漸于干蓋艮之德也小子指初六也艮爲少男爻處卦初故又稱小子三以應四故四有譏誚之言外卦倒兌應爻口舌向內有言之象然守正俟時于義則无咎在女則亦待年而未歸者變剛爲離宜其明于義也吳勿清云元稹初時亦不肯苟合特以不能堪因躡之厄受衆多之言遂改途而妄進故以此戒之

### ○象傳曰小子之厲義无咎也

項平甫云小子居

義无咎固大丈夫之所安也

### 三三六二鴻漸于磐

史漢武紀引作般裴龍駒註云水涯堆也楊用修云水涯堆之

訓爲是鴻固不棲石也因磐字從石而誤其說耳經書所以貴古文也飲食術術言

變



為重巽互體坎變兌磐石之安平者江河之濱所有  
 象進之安也艮為石故有磐象自于之磐又漸進也  
 坎為飲二變剛成互兌為食衍衍和樂也鴻食則呼  
 眾衍衍和鳴變互成兌有悅象凡禽鳥之食也俛而  
 啄仰而四顧一或驚心則飛而去之今鴻漸而進繇  
 于而進于磐之上飲食衍衍何其適也二與五中正  
 相應然猶不急于進自養以待時故其象如  
 此艮為巽正傳所謂止而巽其道不窮者耳

○象傳曰飲食衍衍不素飽也

素猶空也與詩素餐之素同觀五之

三歲不孕則二猶為未遇者如需之飲食安樂以  
 待時耳象恐人不達故以不素飽明之言其從容  
 涵養待可進而進非徒  
 飽于飲食以自養而已

三三九三鴻漸于陸夫征不復婦孕

荀爽本 不育凶

利禦寇

變坤為觀互體坎變坤約象離變艮地之高  
 平日陸三艮山之 上畫象高變柔成坤為平

地象平故曰陸鴻水宿之鳥止于平陸非所安也詩  
 言鴻飛遵陸毛傳亦謂陸非鴻所宜是也三本无應  
 難與為偶如鴻漸于陸不安甚矣然幸而與四相比  
 有夫婦之遇焉夫指二艮為少男又陽爻故謂之夫  
 婦指四巽為長女又陰爻故謂之婦三四兩爻巽艮  
 之主也彖稱女歸正謂以巽女歸艮男雖非正應然  
 以各得其位兩无應與近而相求遂成夫婦故聖人  
 亦許其歸焉夫征不復婦孕不育二句反言之也以  
 兩爻互相往來取義上卦巽從乾變下卦艮從坤變  
 若九三離內卦而往居于四則六四亦將避本位而  
 來居于三矣九居于四非九四之偶也始雖孕後其敢育  
 于三則有應于上非九四之偶也始雖孕後其敢育  
 哉孕者四之位為腹互坎中滿孕之象也變三成坤  
 則並腹與坎之象皆不見矣故不育此其凶无疑故  
 又決之曰母以非應相合而懷嫌為也怨女曠夫不  
 為夫婦所以相保將誰為禦寇者乎言无與同患難  
 共甘苦也互坎為寇盜互離為戈兵故有禦寇象馬  
 羣不亂飛則列陣相保亦能禦寇者合三四兩爻得



夫婦之權道孟子所謂取色之重者與禮之輕者而比之奚翅色重正此意也

○象傳曰夫征不復離羣醜也婦孕不育失其道

也利用禦寇順相保也醜類也三本是艮體與初二相同一家若上征而不

反復則是棄其羣類也婦雖孕而不敢育者以六四下為六三則上九乃其正應若與九四公然舉

于是為失夫婦之正道也利用禦寇者若九三六四不變則相依為夫婦乃一時之權正以兩无應

與近而相得思為保聚計故曰順相保也

三三六四鴻漸于木或得其桷无咎變乾為遯互體坎變巽約象離

變乾巽為木四方入于巽故曰鴻漸于木鴻不木棲漸于木者謂飛過其上四在上體之下飛而未高猶

在木杪如所謂鳥鵲南飛遶樹三匝者桷者椽也淮南子云曲木不可以為桷二三四互坎為宮三以一

陽畫橫亘于中有桷之象鴻趾連而且長不能握枝故不棲木若得桷而棲之亦可以少安矣或得者偶

然之辭以三本非正應故也李宏甫云獨女無依四亦心不自安若漸在木豈鴻所棲哉所謂順以巽者

正以无應无依不得已耳漸木而或得其桷亦可无咎此之謂三四相比而成夫婦女歸之權也變乾為

遯上實下虛有屋桷相比之象

○象傳曰或得其桷順以巽也順即順相保之順四雖乘三而非正

應然所以能與三為夫婦而順相保者以四體巽德而附下故終得其安棲也

三三九五鴻漸于陵婦三歲不孕終莫之勝平吉變

為重艮約象離變震陵為高阜九五居尊象也又變柔成艮在艮山之半故曰陵鴻飛過高陵之上猶詩

所詠駉彼飛隼率彼中陵者漸陸者尚失其所居况漸陵乎婦指二卦以巽為女艮為男而爻以五為夫



二為婦者蓋以爻畫陰陽相應而言象欲發明彖辭  
 利貞之義故借以見例二三四互坎中滿為孕二欲  
 漸進乎五為三四所阻歷三位而後至故曰三歲經  
 三歲之久尚未諧夫婦之好故不孕吳幼清云勝堪  
 也任也莫之勝謂莫之能任也中正相應惟二五相  
 堪終无有能如之者舊讀作勝負之勝非也然則三  
 四隔二五之交者何也曰二五中正而應天作之合  
 也然五近于四四亦欲以為夫二近于三三亦欲以  
 為婦故五不得以速聘二二不得以早許五也久而  
 他議寢然後正配諧所謂終莫之勝也以五夫夫之  
 正率二婦婦之正以五二夫婦之正率人夫婦之正  
 傳所謂進以正可以正邦其位剛得中者正此爻也  
 故吉李宏甫云六二中正自守循循然飲食自若獨  
 立無管是女之孟光也此其志豈徒告飽已哉五之  
 漸于陵也非不安也不肯苟而安也二歲不孕非不  
 育也不肯苟配而育也然而終莫之勝者一擇時不  
 嫁一簡斥數婦到晚始愜所願梁鴻是也此之謂女  
 歸之經二五當之矣變艮為止漸于陵以待正應有

艮止

○象傳曰終莫之勝吉得所願也

中正相應乃二五本願終必諧

其所願欲特徐之耳

上九鴻漸于陸其羽可用為儀吉

變坎為蹇上九進之極也

進而不已必亢且更无地可進矣上九知進而又知  
 退故降而從陸陸即三爻之陸中爻水在山上故自  
 十而陸此爻變坎又水在山上故亦有陸象異性伏  
 八又為進退為不果非一于進者也三上敵應然高  
 潔若上九非繫應者也故其退而棲息之地與三同  
 焉四非三應也獨以其近而慕之上九則不然夫无  
 累于物則其進退之際雍容而可觀矣吉以操守之  
 節言此女子之貞不字有漢廣江永之風者楊敬仲  
 云人心為進退得失所亂則貪進不克退異能退者  
 必其心不為進退得失所亂者也儀者儀則也曰其



羽者就鴻而言之詩曰鴻鴈于飛肅肅其羽言其羽  
翮整肅羣飛有序可為儀法也或有釋儀為執鴻羽  
以舞者非是此言飛鴻之羽豈謂死鴻之羽哉漸上  
之羽可儀與蠱上之志可則同蓋百世之師也鷹揚  
之烈不偉于二餓夫狙擊之功不加  
于四老人麟閣之勲不宏于一客星

○象傳曰其羽可用為儀吉不可亂也

鴻飛列陣有序不可

亂之象也上九懷挺特之性峨峨清遠苟非其偶孰得而亂之以其進退有序容止可觀故曰可用為儀以其恬于處貞絕無外慕之惑故曰不可亂

三三 震上 兌下

歸妹征凶无攸利

歸妹者女之歸也婦人謂嫁曰歸

凡夫云女之少故稱未聲兼意也為卦震上兌下長男動于上而少女從之婦人內夫家少女處內為人

歸妹卦

夫男女之交與君臣之義一也觀之歸妹其德有貴有賤其所遭

有幸有不幸而士君子之遭大都若此矣上世之君虛已求賢故卑宮惡衾建韜置鞞而不以為勞也康功田功克宅由繹而不以為拙也此尚德不尚飾帝乙歸妹之盛也後世君之與臣往往相求而不相值故有若女無實士無血者

于夫家之象故名歸妹妹即少女之義先儒謂以少承長非是匹敵乃妹之從姊而嫁如象所稱娣云者則帝乙歸妹豈妾人者哉豕特以少女說長男為戒故特著其征凶无攸利耳按象辭唯臨與井言凶否與剝言不利言凶者未嘗言不利言不利者未嘗言凶而歸妹兼之何也其義則象傳備矣男女之相從正則吉卦取三四相交有夫婦之義然婦居陽位夫居陰位非所謂正如是而有行非禮法之所容也故征凶婦道以順為利三為兌主下二爻皆剛畫三以柔畫居剛上乃不肯以柔道自安者非所謂順如是而有為非室家之所立也故无攸利此二象皆主六一爻言六十四卦中其不吉未有若是之甚者故聖人特著之以為世戒也蠱隨漸歸妹四卦男女長少非其配偶與咸恒二長二少相配者不同皆夫婦之變而隨漸優于蠱歸妹者長女惑少男為蠱少女說長男為歸妹女下于男女為主故凶也長男先少女為隨長女適少男為漸男下于女男為主故吉也六爻皆變為風山漸兌上震下為隨



既有其君而  
恨於無其臣  
有跛能履恥  
能視者既有  
其臣而恨於  
無其君是故  
簿書米塩之  
賤往往困天  
下之豪傑而  
山岩海濱之  
墟往往爲高  
士之托迹而  
求賢之疏公  
車之諸往往  
爲賈名于進  
之資而天下  
常患無才矣  
雖然亦領士

之自處何如  
耳周之士也  
貴非人貴之  
者士自貴也  
秦之士也賤  
非人賤之者  
士自賤也然  
則爲君者固  
不患無虛中  
之誠而爲士  
者其可無愆  
期之待哉

○序卦傳曰漸者進也進必有所歸故受之以歸

妹漸進者无如女歸故漸彖曰女歸吉而翼傳曰

此進必有所歸聞彖升云晉所謂進者有進而已  
漸進而已鳥有不得所歸者乎

○彖傳曰歸妹天地之大義也天地不交而萬物

不與歸妹人之終始也說以動所歸妹也征凶位

不當也无攸利柔乘剛也一陰一陽之爲道物尤

室女有家本天地之常經是乃其大義也震長男  
爲天交于地之始兌少女爲地交于天之終其在

六爻坤乾交于上下坎離交于南北震兌交于東  
西象天地之交出震見離說兌勞坎象萬物之與

天地不交而萬物不與故歸妹爲天地之大義也  
以人道言若使男女不交則人道之絕久矣凡

必歸于男爲婦歸妹者爲人女之終爲人婦之始  
相生相續莫不繇茲其義亦與天地同大哀公問

于孔子曰冕而親迎不已重乎孔子對曰合二姓  
之好以繼先聖之後以爲天地宗廟社稷之主君

何謂已重乎天地不合萬物不生大昏萬世之嗣  
也冕而親迎親之也夫喜少者人之情也故下說

而上動正以其所歸者妹也蘇子瞻云天地之所  
以降必天降也男女之所以合必男下也若女長

而男少則大過之所謂老婦士夫鳥肯下之夫苟  
不下則天地不交男女不合矣故歸妹者女少而

男長女用事而男下之之謂也楊敬仲云以少女  
而說之衆人之情也非正大之情也而亦未至爲

邪也愚按古禮男三十而娶女二十而嫁皆以長  
男娶少女也是則歸妹之卦其于事理亦自无害

獨以其兌說在下乃女悅男非男下女也是故在  
隨曰動而悅在歸妹曰悅以動上下懸殊而歸妹

于是乎始病矣位不當者三爲兌主以陰居陽性  
極媚而成躁四爲震主以陽居陰情因動而易溺



三四本非應徒以近而相得故三上行以求四而四遂為三所惑彖故戒之以征行則凶而象于六三訓其須于九四勉其遲則亦戒征之謂也柔乘剛者以下卦言初二皆剛而三踞其上則三之為婦可知已况執其悅以動陽勢必至男牽欲而失其剛女狎寵而忘其順尊卑之序自此乖唱隨之禮自此廢矣其何利之有曰凶曰无攸利皆即六三一爻以致教戒之辭敬冲云歸妹之義大而卦象則凶不可執一論也

○象傳曰澤上有雷歸妹君子以永終知敝

此專以女

說男取象震動而澤搖漾似女可挑始于一時之苟且終將不勝其敝者如詩氓之蚩蚩篇是也君子知夫婦不可不久婚姻當正其初欲求其終則當預杜其敝以六禮先將之知此敝不可長也天下微君子則人道幾漸滅矣王汝中云男女之合莫正于禮莫不正于情以禮而合者咸恒與漸也

以情而合者歸妹也歸妹人之終始也故以永終知敝言之君子視其始合之不正知其終之有敝也豈惟是哉士進不正敝必誥友交不正敝必損君子惟謹其微而已錢國端云長女從長男為恒之爻何不終之有少男下少女為咸之吉何敝之有惟以下女歸上男以說女歸動男上有易動之失下有易悅之失其終易隙君子是以圖永其終其敝易乘君子是以當知其敝終且敝兌澤毀折之象未且知震雷恐懼之象

☳ 初九歸妹以娣跛能履征吉

變坎為解娣之為言第也言以次第

御于君也古天子一娶九女諸侯一娶三女同姓媵之穀梁傳云一人有子三人緩帶是也又曲禮世婦姪娣蓋以妻之妹從妻來者為娣也聖人制禮必以姪娣克媵者所以廣國嗣使所自出者一同而无他異也初位下而无正應故象娣歸妹以娣者言嫁妹而以娣從之也所以為妹者兌所以為兌者三妹指



三也初居位下最卑而有陽剛之性其才足任使令故為跛能履之象初非跛也自嫌與嫡並故能履而託之乎跛也已實有才而能斂之以承嫡賢亦至矣征者進供職役承嫡以事夫也夫位卑則得其常職承嫡則可以展舒故彖云征凶而此獨云征吉也初在下履象兌毀折之故稱跛變坎為曳亦跛象兌為妾初二兩爻皆取妾象若小星之夫人能謹進御仲氏之淑慎能勗莊姜是初二兩爻之德也

○象傳曰歸妹以娣以恒也跛能履吉相承也

娣姪

之從古今常禮故曰以恒言以常禮而行也跛者不能自行依人乃可如娣妾承正室以行則吉以其得承嫡之義也

三三九二眇能視利幽人之貞

變震為重震互體離變艮九二亦娣也其

不言娣何也因初九之辭也何以知之婦道行不踰闕窺不出戶二之眇能視與初之跛能履皆同德也  
一具陽剛之體亦娣姪之有才智而能承望顏色以事人者本非眇也能視而託之乎眇亦以避嫡也此非幽靜之女其孰能之幽則貞矣而又曰利幽人之貞者卦惟二五有應嫌其敵君而並后也變震為動故以利貞戒焉互離視象兌毀折之故稱眇二變則離體壞亦眇象二為人位幽人猶云靜女亦詩之稱女士也

○象傳曰利幽人之貞未變常也

有才而无德以將之鮮有不為

權寵所移而變其常者故以幽貞為利詩刺婦无公事休其蠶織正此意也

三三六三歸妹以須

吳澄云荀爽陸績作婦子反歸夏孟京作口音義並同

反歸

以娣

變乾為大壯互體離變乾約象坎變兌歸妹之所歸者三也初與二則其娣也三陰柔而不中

正為說之主上无正應特以隣比九四遂委身焉下悅上動少女長男相得甚歡聖人慮其溺而无所底



也于是引禮以節之所謂歸妹以須反歸以娣者即賁魚以官人寵之禮也按禮註天子御妻八十一人九人旅進當九夕世婦二十七人亦九人旅進當三夕嬪婦九人當一夕三夫人尊當一夕王后又尊專一夕凡十五日而遍詩疏云諸侯九女望前望後先尊姪娣六人兩兩而御當三夕兩媵當一夕夫人當一夕五日而遍須待也言妹雖已歸而非其當夕必循禮以待反而歸其所居之室使其娣之當行者進御于君所也娣即初二是也先王制禮所以必備姪娣如彼之多者非徒廣繼嗣亦以均恩寵消嫉妬使六二而知此義必无悅動之愆九四而知此義亦不至受乘剛之禍矣兌變乾女而操夫柄恐不止柔乘剛而已

○象傳曰歸妹以須未當也當平讀言尚未當君御也

䷵ 九四歸妹愆期遲歸有時變坤為臨互體離變震約象坎變坤四居

上體為成卦之主長男受少女之歸者也雖是陽剛震體而居于陰位愆根未淨不能不為兌三所悅而動故以愆期勉之過時未歸故云愆期遲待也九四正為妹所歸者也而至于愆期者剛履柔而能從容俟時以全其妹之正者也詩曰士如歸妻迨冰未泮故家語云霜降多婚冰泮殺止震則冰泮矣而猶曰遲歸有時非愆期乎因四无正應以陽應陽則純陽矣故愆期三四雖非應然近而相得震男兌女終必相合故曰遲歸有時本卦震兌互爻離坎震春兌秋坎冬離夏四時象也震東兌西相隔甚遠有愆期象四時循環則相遇矣震為坤必動以順亦待時象

○象傳曰愆期之志有待而行也六禮不備不可以成婚九四愆

期之志正欲待其時之可歸而後行親迎之禮非徒急于近比以相悅而已勉九四當如是也

䷵ 六五帝乙歸妹其君之袂不如其娣之袂良月



幾荀爽本望吉

變兌為重兌約象坎變巽此震爻也諸家皆以妹解殊為失之蓋為帝乙

言也帝乙以柔中而居尊位故取六五以象其德王姬下嫁自古而然至帝乙而後正婚姻之禮如京房傳載帝乙歸妹之辭則帝乙之為帝乙可知也而其為妹者亦可知也稱帝乙歸妹所以告三使知取法也三即妹所居之位也其君謂妹也禮夫人稱小君堯降二女于滹汭而後世一稱湘君一稱湘夫人嫡例為君而餘皆媵也其娣即初二也袂衣袖也所舉斂以為禮容良美好也帝乙為其妹製袂尚德而不尚飾故其袂不及其娣之袂良也衣之袖口袂所取飾也乾為上衣兌為口乾三畫皆奇變其外一奇為偶者袂之象下卦六三娣之袂也六五變為奇則上六為女君之袂然必六五變奇而後成如裁改而成之袂不如下卦六三之袂固有而自成者之為善也夫婦人之性未有不妬者帝乙之妹歸而容其娣之飾袂勝于已蓋不自擅寵而欲其娣幸能逮下者也象于六三箴之曰歸妹以須反歸以娣意實如此此

其德盛矣月者太陰之精后妃象也后妃不妬忌有關雎樛木之德則有螽斯麟趾之應王姬下嫁為侯夫人而能象之其德近于后妃矣故曰月幾望詩召南之鵲巢小星是也三而能此吉孰加焉或云月者羣陰之主即女君象也幾望言女君之謙盛而未盈也望則盈矣故宐家而吉亦通中爻離坎映東離映西日月相望之象以皆非正體故但稱幾望云月幾望在小畜中孚以位言陰盛而與陽亢也在歸妹以德言陰盛而可與陽對也卦惟二五有應然命卦大吉只以三之歸四言故于二五不取應義變兌為悅亦悅以使娣象

○象傳曰帝乙歸妹不如其娣之袂良也其位在

中以貴行也直曰帝乙歸妹不如其娣之袂良以

柔德而居中位以其所貴尚者行之所貴尚在德无事乎區區之飾以炫美也其德維何如敬不忽



于君子孝不衰于宗廟慈不畧于妾媵恩不靳于姻族皆是上兩句舉爻辭下兩句釋其義如需上

六象傳例

三三上六女承筐

鄭元本作匡云宗廟之禮主婦奉匡米

无實士刲羊

无血无攸利

變離為睽女指六三之兌女士指上六之震男二爻皆陰不能相合為夫婦故

止以士女稱之上六陰虛約婚而无納幣之實故三承其虛筐三亦陰虛徒承上之虛約而不能具酒食召隣里盡附遠厚別之義故士刲其死羊婚姻之不成可知矣筐乃竹所成上卦震為竹又仰孟虛筐象也上爻變離亦中虛无實之象也三自下承上故曰承下卦兌為羊上爻變離為戈兵刲之象也三約象坎雖為血卦互體離乃為乾卦无血之象也无攸利者人倫以廢後嗣以絕何所往而利哉象所言无攸利者指六三不指上六然三亦以與上无應故退而從四所云說以動皆上六賂之上六不得任受咎

也左僖公十五年晉獻公筮嫁伯姬于秦遇歸妹之睽史蘇占之曰不吉其繇曰士刲羊亦无盍也女承筐亦无貺也西隣責言不可償也歸妹之睽猶无相也震之離亦離之震為雷為火為羸敗姬車脫其輶火焚其旗不利行師敗于宗丘歸妹睽孤寇張之孤姪其從姑六年其逋逃歸其國而棄其家明年其死于高梁之墟其後獻公卒秦穆公納公子夷吾為晉侯既入而背其賂秦伯伐晉以晉侯歸乃使太子圍為質于秦夷吾反國子圉自秦逃歸未幾夷吾卒子圉立秦穆公納公子重耳為晉侯重耳入晉子圉奔高梁重耳使殺子圉于高梁愚按盍血也貺賜也兌在西秦為西方震為言上六變則言渝故曰西隣責言不可償也歸妹于秦欲得其助變而為睽兩情相違故曰歸妹之睽猶无相也自三至五體坎為車雷電交作車不能行故為脫其輶象變離為火爻之下體有坎為曳象旗離火在上燒之故為焚旗象三上敵應上體震為木三體兌為金木與金遇必為金所勝兌居西方故為羸敗姬象震為兄兌為妹震木



變離火火從木生以震為父則以兌金為姑矣木既為金所克則姪无所依故為姪從姑象其與敗于韓質子圍事一一脗合春秋筮法之神如此至曰敗宗丘死高粱殆不可曉杜氏注云凡筮者用周易則其象可推非此而往則臨時占者或取于象或取于氣或取于時日王相以成其占傳會以爻象則構虛而不經此語良是

○象傳曰上六无實承虛筐也

上六陰虛无實則六三之所承者乃

虛筐耳此婚之所以不成也

### 第十三對

豐 

○禘卦傳曰豐多故親寡旅也

豐有富盛之象旅有窮困之象豐以

盛大而多憂旅以漂泊而寡親然豐固不可自恃而旅亦不必自阻也惟運離明之德以行之則豐可常豐而旅不終旅矣易置之上經為噬嗑賁噬嗑明罰賁无敢折獄盡明慎之慮于先豐折獄旅不留獄極明慎之用于後易凡言刑獄之事未有不取諸離者斷獄以明為主舜戒臯陶曰惟明克允是其義也一說離中虛囹圄之象又麗義也



離下震上

豐亨王假

庚白反

之勿憂空日中

豐說文云豆之豐滿者从豆象形陸德明

豐之時可幸也不可恃也尚大之戒日中之防聖人固已喜其盛而慮其衰矣以人力持國運以人事勝天時其君臣

云豐是臙厚光大之義為卦震上離下王者其明如日其威如雷光天之下靡不輝煌振動此固豐之象也故名豐豐為盛大其義自亨非豐後方亨也假至也王假之言王者至此時云爾天地既平其勢必至于極盛不憂其不至而憂其已至也豐有憂道焉而云勿憂蓋有知者皆能憂而空憂不如勿憂也當思



之貴乎上六  
一爻豐其屋  
而部其家是  
有為大之為  
無日中之慮  
吾知其中之  
必甚盛之必  
食也故故始  
而傷人之明  
使右肱之折  
終而傷已之  
明至不觀之  
而豈非自持  
其豐以淪者  
於敗而不自  
振乎五虛中  
以下賢則慶  
脩譽之谷

至以...  
則...  
功...  
乎...  
此...  
以...  
也...  
四...  
以...  
平...  
得...  
取...  
一...  
三...  
六...  
六...  
六...

其作為何如憂而或為勢格或為人制雖起而救之  
濡緩不力或詆曰為大或詆曰妖言始于憂而終于  
不憂者皆是曰勿乃深切之辭非謂可无憂也蓋于  
此有道焉可不必憂也其道安在亦曰致豐之本即  
保豐之道何以致豐離明主之而震動將之也宜常  
如日之方中使其明无所不及則幽隱畢照魑魅潛  
消斯可永保夫豐亨矣六五以柔居尊位而屬震體  
有震動憂驚之象自二至上肖坎亦如憂象六爻初  
二為地下三四為人間三爻初為地下二為人間本  
卦自初至四肖離乃日照人間而將至于地下之象  
故謂之日中不久則昃矣日中指二三四爻言觀爻  
辭可見况震雷在上陰雲晦雨將不時至豈但日中  
不見日而已乎如六五上六者以陰柔居上曾不知  
保豐為何事勢必至壞其日中之業而後已是則豐  
卦之所大憂者也六爻皆變  
為風水渙離上震下為噬嗑

序卦傳曰得其所歸者必大故受之以豐豐者

大也

物所歸聚必成其大然得其所歸必有所以  
受之者而始稱得无所以受未可謂得所歸

也鄧禹師行有紀百姓携負迎降日以千數所至  
輒停車駐節勞來之然自馮愔叛後威名稍損附  
者日益離散劉先主東下荆州之人歸者十餘萬  
或勸速行以據江陵先主曰舉大事以人為主今  
人歸吾吾何故棄去卒為曹操所襲及于當陽之  
坂棄妻子走徐偃王以行仁義走死益亦此類荀  
文若謂袁紹布衣之雄耳能聚人而不能用人  
謂劉琨長于招懷而短于撫御一日之中歸者數  
千而去者相繼何去非亦謂孔明有合眾之仁无  
用眾之智得其所歸其難有如此者朱子發云前  
日與人同者物必歸焉故受之以大有此曰得其  
所歸者必大大有次同人者處大之道也豐次歸  
妹者致大之道也吳幼清云臨之大以其所臨  
之二陽為大豐之大以其卦名為盛大之義

彖傳曰豐大也明以動故豐王假之尚大也勿



可居者亦必  
切于求助而  
后功可建自  
恃其豐而甘  
為柔昧之主  
者非也自恃  
其明而不求  
同德之士者  
非也此可以  
得保豐之道  
矣

憂宐日中宐照天下也日中則昃月盈則食天地  
盈虛與時消息而况於人乎况於鬼神乎

孔仲達云凡物

之大其有二種一者自然之大一者繇人之闡弘  
使大豐之稱大乃闡大之大非自然之大也楊敬  
仲云離明震動以明而動故豐故亨以昏而動則  
反是矣尚之言猶也尚大者非以大為尚言王者  
至此時尚猶為盛大也當豐之時大而未遇故曰  
尚大也勿憂宐日中者宐操持其盛大使常如日  
中之時而其明普照于天下也錢國端云日之為  
言照也日中之為言常照也故日方進于中斯謂  
之宐若已進于中便不謂之宐日既中矣勢必至  
于昃猶之月既盈矣勢必至于食食虧缺也下卦  
離日中爻兌為西昃象也自二至上大象坎月中  
爻兌為毀食象也推而天地之大其盈虛无不與  
時消息盈虛謂盛衰消息謂進退而况于人豈可  
獨味此與時消息之理乎况于鬼神又豈不日著

此與時消息之理乎于今日之方中乘其未消未  
虛而圖之猶可為也必曰吾如氣化焉何哉則其  
始而明動以致豐也孰勸之其既而不明不動以  
致昃也孰禁之氣化邪人事邪无貴于王者矣蘇  
子瞻云既盈而虧天地鬼神之所不免也而聖人  
何以處此曰豐者至足之辭也足則餘餘則溢聖  
人處之以不足而安所求餘故聖人无豐豐非聖  
人之事也胡仲虎云盈虛消息惟剝與豐言之剝  
則君子之道已消而虛故有息之機豐則天下之  
勢已息而盈故有消之幾天地鬼神乾卦後唯謙  
與豐言之謙則有虛可以持盈豐則自  
盈必至于虛此固天地鬼神之神之常理也

○象傳曰雷電皆至豐君子以折獄致刑

雷電同時而至

威談盛大故卦名為豐傳云為刑罰威獄以類天  
之震曜故易至于雷電相遇則必及刑獄取其明  
以動也噬嗑動先于明猶慮未當故曰明罰勅法  
豐明而後動刑可施矣故曰折獄致刑又蔡介夫



云明罰勅法以立法者言故曰先王折獄致刑以用法者言故曰君子當此豐亨世界如何有事于刑獄蓋世道大亨之時正百弊叢生之會即如有虞府修事治而士師之命象刑之明獨倦倦焉孟子謂國家閒暇及是時明刑正謂此也獄者刑之未定刑者獄之已成折謂折衷其至當之理象電之照致謂自此而致之于彼象雷之威威照並行象雷電皆至若夫離與艮相遇則曰无折獄无留獄者蓋取其明以止也

三三初九遇其配

鄭元本作妃

主雖旬

荀爽本作均劉炳本作鈞

无咎

往有尚 變艮為小過配主謂九四也程傳有云雷電皆至成豐之象明動相資致豐之道非明无以照非動无以行相須猶形影相資猶表裏初九明之初九四動之初宜相須以成其用雖敵應而有相配之義故曰配與他處之以應為配者不同主卦上也外卦震四為震主故以主稱云配主者言初之所

配乃外卦之主也十日為旬雖旬无咎者以納甲言離納巳震納庚自己逆數至庚為旬日當豐之時人心懈弛上下玩愒必明動相資則往而有功有可嘉尚雖遇之稍遲至于旬日猶可以无咎若更遲而不遇則不可也吳幼清云凡卜筮吉凶以一句之內為斷過旬則再卜再筮矣故亦以一句為限節也自二至四肖坎坎行有尚者也故初六往有尚變艮為止故以往策之

象傳曰雖旬无咎過旬災也

旬而遇四天下事尚可為也過庚而

自巳入戊則坎納之此時乃陰雨之時雖綢繆亦无及矣故為災

三三六二豐其蔀

鄭元薛仁貴本作蔀云小席

日中見斗

孟喜本作主

往得疑疾有孚發若吉

變乾為大壯互體巽變乾蔀說文云草覆暖也互體巽草

之象也故大過下巽曰白茅泰卦下變巽曰拔茅二四之豐蔀三之豐沛皆草木蒙翳蔽塞之象當豐之



時正值夏長萬卉交作草木襍陳故其象為豐其蔀  
 五為天位二為地位三四為人位日麗中天而光照  
 地上故二三四皆象日中星不晝見避日光也日虧  
 則星見人蔽日而窺則星亦見茂林之下可以見星  
 也斗星尤大而易見者二四之見斗皆指五言斗為  
 帝車運乎中天故為五象體震仰孟亦斗象二陰屬  
 魁一陽柄也又震數七北斗七星亦震數夏日至北  
 近極而斗見夏小正五月斗柄正在上是也五以柔  
 暗居尊位謂之斗則可謂之日則不可二仰承之故  
 為日中見斗之象言草蕃盛障日不見其日而惟見  
 其斗也明者无疑暗則多疑五既陰暗二以陰柔往  
 遇之必致五之猜疑曰疑疾者如樂廣之客見杯中  
 蛇影遂致疾蓋因疑而得疾也凡言往者多自下而  
 進上初之往上而從四也初以陽居陽而四又陽故  
 往有尚二之往上而從五也二以陰居陰而五又陰  
 故往得疑疾互坎為心病疑疾象也有孚指四四與  
 五比得坎半體故稱孚二雖離主而才柔不能有所  
 開發惟四居近君之位具剛陽之德若能盡其孚信  
 以撤五之蔀則五必知二之賢明可任而與之勳力  
 以其襄日中之治不難矣發如發蒙之發若助語辭  
 五得四之發則始雖暗而終不  
 暗故吉變剛為夬乃能決陰

○象傳曰有孚發若信以發志也

有孚發若指四言信以發志者

盡一已之誠信以感發其君之心志也能發其志  
 則必與賢明之二相合亦不至往而貽其疑疾矣  
 日發志自與人  
 適政間者異

三三九三豐其沛

古本或作旆子夏傳作芾云小日也鄭元于寶同云祭祀之蔽膝

中見沫

漢書及字林子夏傳鄭元馬融本俱作昧字林云斗杓後星子夏傳云星之小者薛云輔

星也服虔云日中而昏也

折其右肱

姚信本作股

无咎

變震為重震互體巽變艮約象

先變坎公羊傳云草棘曰沛應劭云沛者草木之蔽茂禽獸之所蔽匿齊侯田于沛是也或云草生水



曰沛則沛亦蔀之義也二三四互與取象同又約象坎亦有草生水之象沫九家易以為斗杓後小星薛氏謂斗之輔星是也指上爻言上居五旁五為斗則上為沫矣田中見斗已非所宜至上六則暗愈甚雖至小而難覓之星亦見此蓋權臣之在君側而場寵蔽明者折其右肱謂九三也變柔互艮為肱約象先為右為毀折一說陽爻為右陰爻為左故師之左次明夷之左股左腹皆陰爻也此陽爻故以右言之亦通右肱乃人之所用而最便者賢智之才遇明君則能有為于天下今九三既為上六所揜抑則不能為如人之折其右肱也他卦應爻皆貴陰陽相應獨豐九三上六不然則以柔掩剛故易不可為典要此類是也然此所遇非其人非九三之失也故揆之以義无咎變震為重震雖動而明體失矣安能濟大事哉

○象傳曰豐其沛不可大事也折其右肱終不可

用也邪人當途瞠瞠其陰故不可成大事也右肱折矣焉能有為故終不可用也不可大事非

謂可小事謂難與有為如大事去矣之類

三三九四豐其蔀日中見斗遇其夷主吉變坤為明夷互體與

變坎約象兌變震二之豐蔀見斗者應乎其昏暗也

四之豐蔀見斗者比乎其昏暗也皆指五言四體震

震為蕃鮮故亦曰豐其蔀又二居中爻與木之下四

居中爻與木之上仍蔀象也夷主指二舊指初非也

夷即明夷之夷此爻變卦亦為明夷日中見斗下卦

離明之體已受掩于五而傷矣二為離主乃其所傷

之主爻故以夷主稱亦猶初九之稱此爻為配主也

若初爻則无主義二雖陰柔然所以為離者二乃明

之體也四與之遇而引以同升明動相資于以戮力

佐君而日中之盛可保不亦吉乎二之望四也曰有

孚發若四之契二也曰遇其夷主其互相倚重之意

可見已凡說卦先論主爻不明主爻未有能得卦皆



者也學者識之變  
坤為順故能下賢

○象傳曰豐其蔀位不當也日中見斗幽不明也

遇其夷主吉行也

五為暗主四之豐其蔀以所處者近君之位也日中見斗以五

之幽不明故至于見斗也卦中二爻四爻五爻皆稱吉四遇二而引之協力以事五乃以吉道而行

也體震為行故曰行

六五來章有慶譽吉

變兌為革約象兌變乾凡卦自上而下者謂之來此

來字非各卦之來乃召來之來也謂虛已下賢以召來之也物相襍成文下四爻剛柔交錯所謂章也五本柔暗在上不足致慶譽然下有初二三四皆賢臣也五能招來而使之各効其用羣賢彙征豐亨可保慶集厥躬聲聞天下豈待致哉下四爻二應五四比五初則應四以從五者惟三為上所排擠无繇自通

于五今五既來章則上六之媒孽有所不行且將收之于廢葉之餘而資其一臂之用所不齒者唯上耳眾賢之進如茅斯拔大奸之去如距斯脫吉孰如之變兌為口有譽象且下與離主相應

○象傳曰六五之吉有慶也

人君以天下常豐為慶慶以天下故吉未

有無福慶而有譽者言慶則譽在其中矣

上六豐

說文作豐云大屋也

其屋蔀其家闕

說文作窺

其戶闕

从門內具具犬視貌或作具作貝皆非姚信本作閱孟喜本作窺

其无人三歲不覲

凶

變離為重離此陰柔小人專天寵以自豐潤其身者夫人當豐盛之時必守之以謙節之以約吐哺

握髮以延天下之士夫然後高而不危滿而不溢上六處豐之極亢然自高方豐大其居以明得意家之幽深草且生而覆曖故曰豐其屋蔀其家變離為官震之蕃鮮與之草木内外障蔽之皆蔀象之人也方



且深居簡出距人于千里之外人之謁之因鬼見帝有三歲而不得一覲者蓋自尊大之甚也豈知凶將及矣能无懼乎變離為目故稱闕又稱闕又稱覲闕與窺通徐鍇說文注云案易窺其戶闕其无人窺小視也吳大張目也言始小視之雖大張目亦不見人也義當只用吳字良為門變離則良之下體偶變為奇故象戶三人位本與上應而上已折其肱故三遠避而内无人自三至上歷三位故曰三歲不覲總之上六惟知有已耳寧識爵祿為世間公器可容义據之物哉楊子雲云炎炎者滅隆隆者絕觀雷觀火為盈為實天收其聲地藏其熱高明之家鬼瞰其室正凶意左宣公六年鄭公子曼滿與王子伯廖語欲為卿伯廖告人曰无德而貪其在周易豐之離弗過之矣間一年鄭人殺之

○象傳曰豐其屋天際翔也闕其戶闕其无人自

藏也

六居上之位有小過飛鳥之象言上六之大其屋其高如鳥之翔于天際也闕其戶闕其

无人者言上六豐大之極藏匿之深自視太尊人莫敢近豈人之絕彼哉彼自絕乎人耳此一爻形容人處豐時最為親切令人可畏噫豈特處富貴豐大之極者有此凶哉人以學識自高而大其障蔽者其初之自視亦足翱翔天表藏身富美之室其終至于人莫敢親而猶自以為為人莫及者何以

此異



旅小亨旅貞吉

旅原軍旅之旅軍之五百人為旅从

故又謂在外為旅也唐孔氏云旅者客寄之名失其本居而寄他方謂之旅為卦離上艮下山止而不遷猶舍館也火行而不居猶行人也小亨者以小而亨猶睽言小事吉非謂所亨者小也處旅之道過剛則室惟有文明柔順之德則可以致亨六五是也陰爻為小故曰小亨顧旅必擇主旅非其地且得危故旅

旅卦

天下之道無

一事而非正

也人之處世

無一日而可

離于正也以

在旅之間非

朝廷鄉黨所

係孰不謂其

可苟焉以處

易言

卷六

三十六



之而聖人貞吉之訓獨倦倦焉豈非道不以細而或遺故邪吾觀柔得中乎外而順乎剛止而麗乎明而知旅道之大矣是故處得其道則為譽命之逮為節次之安童僕之貞處失其道則一於柔者為瑣瑣之災一于剛者為焚焚之凶

必于貞乃吉所當主者六二是也卦惟二三兩爻得其正位然三剛而不中惟二五兩柔相應有主賓同德之象舍二无可主者矣故以貞歸之乾鑿度載仲尼魯人生不知易本偶占其命得旅請益于商瞿氏曰子有聖知而无位孔子泣而曰天也命也鳳鳥不來河无圖至嗚呼天之命也嘆訖而後息至停讀五十究作十翼殊鄙淺不足信六爻皆變為水澤節艮上離下為賁

○序卦傳曰豐者大也窮大者必失其居故受之

以旅

豐盛至于窮極則必失其所安旅所以次豐也太康尸位以逸豫滅厥德黎民咸貳乃盤

游无度畋于有洛之表十旬弗反有窮后羿因民弗忍距于河此窮大而失其居也齊湣王伐功矜能謀不逮下廢黜賢良信任讒諛政令戾虐百姓怨對樂毅攻之出走衛衛君辟宮舍之稱臣共具而王不遜衛人攻之去奔鄒魯又有驕色鄒魯不納遂走莒楚將淖齒執而數之摧其筋懸之廟中

災次之

則旅之

易言哉吁遠

于旅之道則

柔而得中是

謂沉潛剛克

內不可以失

已也順于二

陽是謂以已

從人外不可

以失人也有

艮之止是謂

思不出位可

以立天下之

大節也有離

之明是謂審

時度勢可以

宿昔而死此窮大而失其居也唐玄宗寵楊貴妃封其姨韓秦虢三國夫人凡充錦繡官及冶琢金

玉者大抵千人奉須索奇服秘玩變化若神四方爭為惟珍入貢每十月帝幸華清宮五宅車騎皆

從家別為隊隊一色俄五家隊合爛若萬花川谷成錦繡楊國忠導以劍南旗節遺鈿墮烏瑟瑟璣

琲狼籍于道香聞數千里祿山反帝逃諸蜀至馬嵬賜貴妃死裹以紫裯瘞道側此窮大而失其居

也宋徽宗性機巧多技藝不修國政大興土木窮極淫樂令朱勣採花石于蘇杭舳舻相銜發民屋

廬而搜之起艮嶽六年而成極上木之妖都下每秋風靜夜禽獸之聲四徹若山林波澤之間信用

姦邪與金人共滅遼尋為金人所欺北殂于五國城此亦窮大而失其居也

○彖傳曰旅小亨柔得中乎外而順乎剛止而麗

乎明是以小亨旅貞吉也旅之時義大矣哉

柔得中乎



辨天下之大  
事也吾固謂  
旅之道甚大  
而旅之事則  
甚小

外而順乎剛此以六五釋旅小亨之義離從乾變  
坤之一柔得上卦之中而順乎乾之二剛蓋良賈  
深藏若虛君子盛德容貌若愚色斯舉矣翔而後  
集處旅之道也六五具之矣止而麗乎明者此以  
重卦釋旅貞吉之義內卦艮止外卦離明五之自  
外而至止也皆本于其知止之明來相附麗非苟  
止也夫柔中如五已有亨道而復得其所止不言  
焉往故總結之曰是以小亨旅貞吉也旅之為道  
空若小然然必柔中順剛止而麗明方得亨吉則  
難處者旅之時難盡者旅之義人豈可以其小而  
忽之哉重耳在外十九年卒成霸業其大者孔  
子以東西南北之人為萬世師顧用旅何如耳

○象傳曰山上有火旅君子以明慎用刑而不留

獄火在山上逐草而行勢不久留故為旅象獄之

于民猶火也此豈可淹留者哉明其刑以罪之  
輕重言象火之照无濫及也慎其刑以罪之出入  
言象山之鎮无偏聽也既斷斯獄當罪者即罪之

當宥者即宥之不復淹留如山不留火焉留獄猶  
言懸案非留于獄中也賁旅皆離艮成體刑獄以  
離明為主而曰无敢曰不留  
其有取于艮止之意亦深矣

三爻初六旅瑣瑣斯舉正作慚云王弼註其所取災

風俗通惟神篇云凡變惟皆婦人下賤何者小人愚  
而善畏欲信其說類復禪增文人亦不證察與俱悼  
懾邪氣乘虛故速咎證易曰其亡斯自取災今文无  
此語未知即引此否○變離為重離瑣瑣小也艮為  
小故曰瑣瑣旅瑣瑣者羈旅之間計財利得失之毫  
未所見者小也丈夫生而有四方之志處旅之初而  
即為封殖之謀其細已甚志不及遠矣斯者此也放  
利而行多怨之道此其所以致災慶封奔吳致富君  
子知其及于殃斯之謂與一說斯分析也即詩斧以  
斯之之斯變離為分析又離為戈兵故有斧象中爻  
九四得其資斧是也初六卑鄙瑣瑣然分析其所取  
是以困窮而遇災亦通旅內卦艮故下三爻皆有艮



止象初四相應初以瑣瑣召災而四乃以得資斧為不快者初柔而四剛初止而四動其志其德不同故也變離為火上下皆火有火災象多藏厚亡戒在糜竺矣

○象傳曰旅瑣瑣志窮災也

志窮謂心志窮促淺狹也夫人必有所不

屑也而後可以大受初六志窮此所以瑣瑣取災與

三六二旅即次懷其資

古一本有斧字得童

九家易李鼎祚本作僮

僕貞

變巽為鼎五體巽變乾內卦為主外卦為客六爻惟二居中得正乃主之賢者而與六五同德

相應象所謂旅貞吉即此爻也即就也野宿為次五擇主而棲得二與之同德以為可依遂暫止焉二亦相得甚歡以資財與童僕異之此五所以旅次之中既有財用可以懷藏又有人力足供使令也艮為門二居艮止之中即次得安之象也資齋也聘禮問幾月之齋旅中所用也互巽變亦巽巽為近利市三

倍資之象也巽為伏又自二至五肖坎中滿中藏有實懷資象也少曰童艮為小子故稱童童長曰僕艮為闕寺故稱僕皆指二言也與五相應為五所有得童僕象也晉文公之奔也至楚楚享至齊秦齊秦妻之資之以適他國所謂旅即次懷其資也腹心有子犯子餘股肱有魏犇賈佗矣又得秦之三千人實紀綱之僕所謂得童僕也貞即旅貞之貞同德相與如孔子于衛主顏雝繇于陳主司城貞子非泛泛萍水然者故曰貞言貞則吉可知要之懷資則不患出疆之无贄得童僕則不患先申之无人五將乘此以覽德輝而下之亦不久戀即次之安矣

○象傳曰得童僕貞終无尤也

五之得童僕也實以貞道而得之故

終无過尤也如使疽環彌子輩假孔子以童僕即為過尤矣此樂克之徒舖啜所以見麾于孟氏也不并言懷其資者省文耳



三三九三旅焚其次喪

息浪反

其童僕貞厲

變坤為晉互體巽變

艮約象兌變次旅之為義原可一宿而不可久處者潘安仁賦所謂茲地雖信美而非吾土是也三為艮主乃一于止而不知變者偏于離火災將及矣猶且狃野宿以為安如處堂燕雀然此火之所以焚其次而至于喪其童僕也二即次而三被焚者何二去離火遠而三近也艮為童僕三被焚則變而成坤非艮象矣故喪其童僕也九三未嘗不當位故貞與二同但剛而不中止而動无避禍全身之哲所以不能免厲此足為懷居者之戒之爻也孔子之削迹伐木以之然能見幾而作避繒繳于未至之先是則聖人所以藏身之固也

○象傳曰旅焚其次亦以傷矣以旅與下其義喪

也

人之苦也禍重于地莫之知避如九三者以漂泊羈旅之人而自招焚次之危鹿身无術亦可

傷矣人久客則思家苟視客如家則其童僕之隨從者亦必潰散而後已故其義喪也義猶言理言其理當喪也禘卦傳云親寡旅也唐人詩云漸與骨肉遠轉于童僕親在旅之時所親者童僕耳然久而不歸則解體若此旅豈久安之地哉

三三九四旅于處得其資斧

子夏傳及眾家並作齊斧張軌云齊斧蓋黃鉞

斧也張晏云整齊也應邵云齊利也虞喜志林云齊當作齋齋戒入廟而受斧與卦同

我心不

快變艮為重艮互體巽變坎約象兌變震詩公劉于時處處于時廬旅則處與旅不同對出言之為處止息閒居之謂也下卦艮艮土性止上卦離離火性動四體離而變艮故有旅于處之象彼其地剛明之德離下而上士之載質而出疆者也方思得當以行其道乃不遇同德之君授之位以康濟生民徒旅于處而已雖得資斧奚快哉資所以為用斧所以為防皆旅中所必需者互巽利倍得資象離互



互體兌巽巽為木兌為金木貫于金為斧得斧象二之懷資勸駕也四之得資斧虛拘也季孟之待孔子以行國中授室孟子以去何快之有我九四自謂也四當心位故稱心變柔互體成坎亦不快之象一說王輔嗣云九四失位而居艮上艮為山山非平坦之地也斧所以砍除荆棘以安其舍者也客子所處不得其次而得其資斧之地故其心不快亦通

○象傳曰旅于處未得位也得其資斧心未快也

惟不得位而旅處故雖得資斧未快也夫得資斧而心猶未快况甫出門而即瑣瑣乎然則初四度量之相越豈不遠哉

䷛ 六五射

反 食亦

雉一矢亡終以譽命

變乾為遯約象兌變乾離

為雉又為矢矢所以射者皆離象所有亡即出亡之亡離火炎上故有出亡象雉者文明之物射者君子

之事射雉者謂取則于文明之道如以雉為質的然離從乾變六三舍乾之剛健而得柔之文明處得中道以順乎剛象所謂小亨即此爻也以斯德在羈旅之中終必有譽命逮之雖挾一矢而出亡旅不久矣譽謂聲譽命謂眷命互兌悅體又為口譽象變乾命象王者无旅旅則失位天王出居春秋傷之故此爻不取君位象然少康逃虞思之國宣王匿召公之家是亦旅也謙柔自牧文明在中可以挽人心回天命者其旅之六五乎

○象傳曰終以譽命上逮也

逮及也以臣言則譽命者君所予以君言

則譽命者天所予皆從上而及者也

䷛ 上九

鳥焚其巢旅人先笑後號

反 戶羔

吽喪

反 息浪

牛于易凶

變震為小過上九與九三為應其實一人也在九二為艮之極則止而不知動在上



九為離之極則動而不知止故皆足以取災艮為黔喙之屬上變柔成小過亦有飛鳥象三四為鳥身所謂鳥蓋自九三言也離為科上槁故象巢鳥旅物巢旅所上九自九三來託于其末有飛鳥營巢之象離為火中爻巽為風風熾火烈有焚巢象三之焚次以與離近則為他人所焚也上之焚巢以處離極則自焚也上之好進不休猶鳥之高飛不息必自焚其巢而後快旅人指上九上非人位而稱人者以自三來上故曰旅人旅人先以遠行為喜後以途窮為悲乘剛而不知變正與夫子所言順剛麗明者相反宜其號咷也離火聲无常若笑若號故為笑號咷相繼象禱卦傳曰同人親也故先號咷後笑親寡旅也故先笑後號咷向不過喪其童僕今則并其駕車之牛而喪之自初至五肖坎複體為車象離為牛駕車在前上變則失離體易即場上在卦盡處疆場地也與大壯喪羊于易同夫既窮大而失居以為旅矣又諺浪笑傲驕倨輕脆為窮大以蓋之我以意氣凌人人亦以意氣加我至于巢焚牛喪欲次則无其所欲行則无其資凶其所自取耳莊子云行盡如馳而莫知其所止可不謂大哀乎尼父周遊列國晚賦歸與孟了所如不合退而著書蓋皆有見于此矣變震為威武旅以柔和為道者也以威武行之不凶何待又漢成帝報許皇后詔云迺昔之月鼠巢于樹野鵲變色五月庚子鳥焚其巢太山之域易曰鳥焚其巢旅人先笑後號咷喪牛于易凶言王者處民上如鳥之處巢也不顧郵百姓百姓畔而去之若鳥之自焚也雖先快意悅笑其後必號而无及也百姓喪其君若羊亡其毛也故稱凶其解又異

○象傳曰以旅在上其義焚也喪牛于易終莫之

聞也

已處卦終行更何往然炎上之性不能自制勢必自焚其巢而後已故曰以旅在上其義

焚也喪牛于易杳无建豎蓬轉之人浪迹天涯安能有聞于世故曰終莫之聞也凡剛必濟柔乃善易中所載皆柔道如知趨知避知進知止是也若任甘偏性一往不返則遇剛之失也故九三之與



上九趣操各異而受病則均舊解以謙和為柔亢厲為剛特剛柔之跡耳蘇君禹云古者丈夫桑弧蓬矢射天地四方而童觀闖觀且以小人女貞視之故在鄉井之日常少而在逆旅之日常多以孔之聖焉而轍環以顏閔之賢焉而從遊以孟之賢焉而歷聘何之而非旅如極而言之百年須臾吾生亦旅也天地者萬物之逆旅天地亦旅也然所以處旅者固有道矣易過之光陰如浮雲飄忽吾不得而留之也有限之精神正是安身立命境界吾不得而分之也孔子言恭敬忠而雖之夷狄不可棄中庸言素位而行乎患難行乎夷狄茲其為處旅之善道哉自素位之學或闕而剛柔之稟各殊一于柔者方以旦夕之寓為百年不逝之光景而徘徊瞻戀瑣瑣不休一于剛者方且以英氣加人以獨斷任事至焚次而不安得資斧而不快焚巢而終于號咷也非善處旅者也傳曰柔得中乎外而順乎剛止而麗乎明豈直行旅而已即終身可矣

### 第十四對

巽 

○禱卦傳曰兌見而巽伏也

兌陰外見巽陰內伏巽兌乃下經主卦下

經最後始重體而見經初與四為巽之主巽本以陰在下為能巽也彖傳乃謂剛巽乎中正而志行柔皆順乎剛三與上為兌之主兌本以陰在乎上為能說也彖傳則謂剛中而柔外說以利貞蓋終

主陽也云爾

巽 

巽下巽上

巽 說文作巽 小亨利有攸往利見大人

巽說文云具也下从卍上

从二卍徐鉉云庶物皆具卍以薦之包氏云从二卍者損之又損順義也易卦古文作巽音義正同巽从

巽卦 傳曰巽德之制也夫巽以處事則宜巽以處人則順巽其可一日



已于天下哉  
然所謂異者  
中而已是故  
先庚後庚非  
過計也異之  
酌其施也史  
巫紛若非好  
煩也異之善  
其感也田獲  
三品非喜功  
也異之下人  
而享其成也  
此所謂隨時  
而處中者也  
故曰異以行  
權夫異之有  
中也猶權之  
有衡也權而

下从顛顛士戀切徐鉉云顛之義亦選具也愚按選  
具而進恭敬特甚則是順之義也故爻辭中有用史  
巫紛若之語云為卦一陰居于二陽之下故象其德  
為入又為伏總之與順意也二與相重內外皆順故  
仍名為與卦之名與本取柔之卑伏然一陰生下二  
陽遜位而居之亦有與義故當與之時陽亦用與道  
以懷服乎下凡與之所以致亨皆陽之為也所謂申  
命乃陽事也有陽以與之于上故陰爻之小者能致  
亨以初四兩爻言陰為卦主故曰小亨思致亨之繇  
則初四之所宜往宜見者可知自下之上稱往初往  
二四往五也自二至上大象肖離為見二五以陽剛  
居人位皆曰大人初為小民之位則利見九五親民  
之大人四為近君之位則利見九五居尊之大人也  
卦有四陽惟二五下比二陰居中得正據用事之地  
故初四利見焉若三與上則遠矣胡仲虎云上經自  
乾坤後震次艮三男皆用事至小畜履與兌方用事  
小畜者小與之一陰也下經震艮既重之後至此方  
見與兌之重與之繇曰小亨亦小與之一陰也一陰

無衡則輕重  
逆施矣與而  
不中則剛柔  
異用矣是故  
過於剛者為  
頻與之吝過  
於柔者為進  
退之疑資斧  
之喪或不能  
與或過於與  
皆無衡之權  
而和兩鈞石  
雜然易位也  
故曰剛與乎  
中正又曰位  
正中呼其旨  
深矣哉

之萌聖人每抑之如此八卦之重上經乾先而坤  
之坎先而離次之下經震艮先而與兌次之皆崇陽  
也與次旅旅曰小亨離之一陰也此小亨與之一陰  
為陰之利不從陽不利矣六爻皆變為震附載程沙  
隨占法云迴初寓餘姚僧舍筮之遇與占曰有風火  
之恐而不及害未幾舍北火發焚十餘室至寓舍止  
縣取綱維與遺火僧杖之其占曰與為風互體離為  
火兌為毀折變震為驚懼初六為內卦之主不與離  
應故曰不及害與為寡髮重與二僧之象反對重兌  
兌為決二僧受杖  
之象其奇驗如此

○序卦傳曰旅而无所容故受之以與與者入也

旅者親寡之時非與順何所容苟能與順雖旅困  
之中何往而不能入唐玄宗不困于蜀道之行而  
能以天下授靈武之子乎唐德宗不  
困于奉天之行而能下罪已之詔乎



○彖傳曰重巽以申命剛巽乎中正而志行柔皆順乎剛是以小亨利有攸往利見大人

重為重複之義重巽

者上下卦皆巽也巽順而人必究乎下命令之象卦體陰陽雖不交而陰皆承陽有命令下入之象君子體重巽之義以申復其命令申重復也丁寧反覆之意非是兩命剛謂二五柔謂初四二五雖據用事之地而成卦之主在初與四陰始生而陽巽之二五其最近者也故雖剛而有巽義巽乎中者九二也巽乎中而且正者九五也或以剛巽乎中正為九二巽乎九五于本句文理似順而實非卦意惟二五剛而巽乎中正則不暴急以忤物故命不下格而志可行不然下雖欲巽上而上以恣睢暴戾臨之下亦何樂于往而利見哉柔皆順乎剛者剛雖巽為中正柔若不順乎剛何所申其命乎故又就初四各處卦下柔皆順剛无有違逆所以教命得申成小亨以下之義也是則柔順乎剛

與剛順乎中正合此兩者所以為巽之體若徒以一陰潛伏謂之為巽而不究乎陰畫在二陽之下有順乎陽剛之象陽畫在二五之位有順乎中正之德則巽之所以致亨者不可得而見矣

○象傳曰隨風巽君子以申命行事

巽之象為風亦以其委曲

而入于物无所不順也風者天之號令其吹物也物莫不鼓動詔令之入人亦如風之動物也隨相繼之義天下有風姤后所以施命若風相隨而至則是申命不一之象古之出命者必反覆申戒之然後其事可行于天下所以優柔漸漬以攻民之心商之盤庚三篇周之多方多士是也命風象申命者申前之命隨風象行事謂行其命中之事也

○繫辭下傳曰巽德之制也

巽幼清云巽者柔順卑下以入則无處而

不可入如利刀之裁制布帛隨其長短而裁之无不如意也又曰巽稱而隱則



能順其理因時以稱其安然其  
 性入而伏則又形迹之  
 不定在一處權者稱錘前却无定以等物之輕重  
 而取衡之平時中是也故彖傳曰剛與乎中正而  
 志行此為行權之本先儒有  
 云自漢以來无人識權字

○說卦傳曰齊乎巽巽東南也齊也者言萬物之  
 潔齊也又曰巽入也又曰巽為雞又曰巽為股又  
 曰巽一索而得女故謂之長女又曰巽為木為風  
 為長女為繩直為工為白為長為高為進退為不  
 果為臭其於人也為寡髮為廣顙為多白眼為近  
 利市三倍其究為躁卦

解見本傳

巽初六進退利武人之貞

變乾為小畜巽為進退故疑其究為躁卦故武

初六內卦主爻也上无應與欲進而從陽又欲退而安于下懷疑不能自決有進退象夫民可與樂成難與慮始處令之初未能服令故在上者利用武人之貞以整之謂之武則非聽其柔懦也謂之貞則非一于嚴酷也軍中之法三令五申亦巽申象也鼓之進則進鼓之退則退故怯可使勇弱可使強人盡雄武矣變乾為武人履六三變乾亦曰武人

○象傳曰進退志疑也利武人之貞志治也

志疑志治

俱以初六之志言疑亂也不疑即治治則果于從陽而无進退之惑故利在飭初六以武人之貞所以使其志常治而不亂也

巽九二巽在牀下用史巫紛若吉无咎

變艮為漸互體兌變



坎初陰在下二陽在上牀之象故剝以牀言下牀之足也指初言巽在牀下者言二卑巽于在牀下之初也足為牀之本足牢固則牀安民為國之本民柔順則國安初民象乃國所賴以安者九二以陽居陰中承五之令以致之民有愷悌之意焉所謂剛巽乎中也吳幼清云巽之時陽亦當卑巽故陽爻亦以巽為善蓋陽為陰所順從亦必以卑巽待之若剛強自處非所以懷柔順服之人也史謂祭祀時作策書以告神者巫謂被禳時為歌舞以事神者互兌為巫故有史巫象紛若襍出之貌猶言多方也互兌為口舌故有紛若象二雖巽以下初猶恐初之未喻也而丁寧煩悉其辭以道達其誠意而祈其我諒孔子曰使民如承大祭九二之謂也雖其紛若似煩擾然終必志行吉又何咎矣變艮為止牀所以養安也巽在牀下亦安止象

○象傳曰紛若之吉得中也

得中者剛巽乎中之謂夫恭近于禮遠恥

辱也巽在牀下視民如神獨不以恥辱為嫌乎而井然也巽不可无下也孝子不諛其親忠臣不諛其君諛則人以為罪而終身與民同是非同好惡人弗謂之諛不以為罪此之謂民之父母也故申命行事紛若而得中也

三三九三頻巽吝

變坎為渙互體兌變震約象離變艮巽卦陽爻之能巽者惟二與五

而二上皆不能也三之頻巽者何也夫所以為巽者初與四也三居上下卦之交以下卦言已實處上而欲其巽于初以上卦言已實體剛而不免巽于所乘下之則心不服制之則力不能故頻感以待之頻水涯涉水者頻蹙不前而止本爻變坎為水又為憂故有頻象與復六三頻復同或作頭數解亦通九三以陽處剛而勉為卑巽非其心之所樂也夫恭曰允恭讓曰克讓恭讓豈可以聲音笑貌為哉故吝

○象傳曰頻巽之吝志窮也

志意窮屈其與也迫于不得已是以頻蹙



而不樂也

三六四悔亡田獲三品

變乾為姤互體兌變乾約象離變乾陰柔无援而承

乘皆剛宜有悔也而四以陰居陰得與之正為與之主在上體之下居上而能下也居與之下與于五也以與臨下與于三也若初與四兩柔相應則同德者也善與如此故得悔亡象為田獵獲三品以能得承乘應三爻之歡心故也四上卦之地位為田互離為網罟為弋兵蒐狩象也與利倍故多獲三品一為乾豆二為賓客三為充君之庖乾豆謂腊之以為祭祀豆實也三以剛居剛且與上宗廟應乾豆象初與我應賓客象五為君位承五而獻之有充君之庖象變則失其所處之正

○象傳口田獲三品有功也

五多功所獲雖有三品之異而皆以獻之

于君故曰有功

三九五貞吉悔亡无不利无初有終先庚三日後

庚三日吉

變艮為蠱約象離變震五居尊位命令之所出也處得中正則盡與之善而无勿與

亦无過與貞而已矣象傳所謂剛而與乎中正是也悔對貞言貞者不變也悔者變也貞而得吉故悔可亡與多疑故以无不利决之无初有終正所謂无不



庚兌象上弦月見于丁乾象望日月滿于甲巽象十  
六日月虧于辛艮象下弦月消于丙坤象晦日月沒  
于乙此指二八月晝夜均平之時若以歷法言則晝  
夜有長短若晝短日沒于申則月合于申望於寅矣  
若晝長日沒于戌則月合于戌望于辰矣十二月之  
中三日之月未必盡見庚十五日之月未必盡見甲  
合朔有先後則上下弦未必盡在八日二十三日望  
晦未必盡在十五三十日也又虞翻易傳曰日月懸  
天成八卦象三日暮震象月出庚八日兌象月見丁  
十五日乾象月盈甲壬十六日旦巽象月退辛二十  
三日艮象月消丙三十日坤象月滅乙癸晦夕朔旦  
則坎象水流戊日中則離象火就巳成戊巳土位而  
象見于中納甲之說虞氏比參同契為備而坎離戊  
巳始有歸着故詳記之辨在蠱象下震巽相薄震究  
為蕃鮮震變巽也巽究為躁卦巽變震也當巽之時  
情窳積而亂基伏矣故須用震德以治之震納庚內  
卦巽伏震先庚也九五變則三至五又互震後庚也  
日三日者三爻之象以理言則當從變更之說十于

戊巳為中甲庚為午衝甲仁也庚義也陰陽四時之  
大紀也蠱言先後甲甲者十干之首事之端也故謂  
之終則有始巽言先後庚庚者十干之過中事之當  
更者也故謂之无初有終况巽九五乃蠱六五之變  
蠱者事之壞也以造事言之故取諸中巽者事之權  
也以更事言之故取諸庚卦有六爻故以六日為限  
蓋取徹始徹終之意其有言七日者則以循環而復  
本位故稱七日也餘說紛紛穿鑿今皆不取夫先庚  
三日巳家論之矣而復加之以後庚三日其不憚詳  
諄也如是是則九五之所以為剛巽也上吉以德言  
下言以化言巽五一變則成蠱又  
知巽之不至為蠱者九五之力也

○象傳曰九五之吉位正中也

五居中而九得正  
剛巽乎中正此其

所以志  
行也

三三上九巽在牀下喪

息浪

其資斧

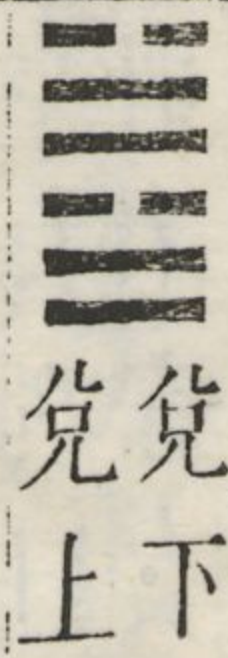
漢書王莽遣王  
尋屯洛陽將發



亡其黃鉞其士房楊曰此經所謂喪其齊斧者也應邵云齊利也讀如齊衰之齊資齊音同誤作資未知孰貞凶變坎為井五奇四偶牀象上之巽在牀下與是貞凶二不同二巽初者也上巽三者也三在四下故亦稱牀下蓋牀足之下也卦以初四為巽主上九以剛爻處絕遠之地不能與下相巽入貴而无位高而无民初與凶莫之與也不得已而下求三以為應故有卑巽于牀下之象然上九業已喪失其資斧矣雖巽三何益巽利三倍故為資巽為木二三四互兌為金以金買木為斧三四互離為戈兵亦象斧要皆不為上九所有則喪失之象也夫資所以施德斧所以操權兼德與權而後可以入人上九之喪其資斧非此德不足以懷眾權不足以行令縱下求三三又非應誰其與之守此為正而不知變凶可知已變坎為井則有上出之功

○象傳曰巽在牀下上窮也喪其資斧正乎凶也

處卦之上窮于无與故巽在牀下蓋欲以求三也資斧者所以巽入乎人之具而上九已喪失之雖下求三自以為得其正應乎吾則但見其不相入而凶耳蓋言无之而可也按正乎凶也釋爻貞凶二字義作兩句讀三上皆遠陰三吝而上凶故知巽之為巽不專為陰爻言也



兌亨利貞

兌許慎云說也从儿台聲儿古文奇字人也象形孔子曰在人下故詰屈徐鉉云台

兌卦  
語曰君子和而不同小人同而不和夫和同之異說之邪正所由分也上古之世君臣之間歡然莫逆理之所是則更相都俞而不以為說理之

古文兌字非聲當從口从八象氣之分散故易曰兌為巫為口也愚按徐氏以兌從口則兌之訓說本是辭說之說卦解轉為喜說之說蓋以三畫卦一陰進乎二陽之上氣之舒散乎外有悅意也故卦名為兌而取義為悅二兌相麗內外皆悅故仍名為兌天地悅則萬物生人心悅則萬事通故兌有亨道然用悅必利于貞正若悅不以道則為妄悅尤不可以不戒也故六爻皆分言利貞之事焉卦辭與咸同咸以艮



所非則更相  
獻替而不以  
為睽如益梅  
之相和如水  
火之相成如  
宮商之相濟  
此說而正也  
君子之風也  
後世上日驕  
而下日諂甘  
詞以相諛也  
厚貌以相逢  
也君見其意  
則先事而迎  
其机君見其  
欲則多方以  
求其中此說  
而不正也小

人之元也顧  
邪伎之說易  
以惑人如鄭  
衛桑間之音  
易于入耳雅  
化靡艷之色  
易說于觀故  
不特庸暗者  
惑之即號稱  
聰明者往往  
為所移而不  
自覺也聖人  
于是嚴其防  
焉是故和兌  
者為君子來  
兌者為小人  
孚兌者為君  
守引兌者為

陽下兌陰則相感感則亨矣而相感易失于不正兌  
以二陽下一陰則相悅悅則亨矣而相悅亦易流于  
不正利貞者戒辭也巽兌成卦皆主于柔然巽內柔  
外剛其質柔也故止小亨兌內剛外柔其用柔也故  
亨曰利貞者猶以內之剛為主耳焦弱侯云人有思  
慮必歛而內向蓋陽之有謀假陰之潛隱以為用思  
慮非出于陰也人有喜悅必見而在外蓋陽之收散  
假陰之和柔以為用喜悅非繇于陰也故二陰一陽  
則陽為之主二陽一陰則陰非為主但為陽之用耳  
直行可云嘗攷三女之卦聖人多以貞戒之離曰利  
亨貞巽曰利貞兌曰亨利貞皆以正言也三男之卦  
則不言貞震曰亨坎曰心亨艮曰艮其背而已蓋陰  
柔之質多病于不正而陽剛之  
體為能有立也六爻皆變為艮

○序卦傳曰巽者入也入而後說之故受之以兌

兌者說也

人之處事接物苟以心深入于其中則可說之理自出故曰入而後說之惟學

亦然先儒云時復思釋浹洽于中則說也入于耳  
出于口口耳之間不過三寸安能入深其為人多  
苦心非有甚苦者迫之則其于學不久所喜悅  
者不在是有喜悅于是者竊其身而逃之矣

○彖傳曰兌說也剛中而柔外說以利貞是以順

乎天而應乎人說以先民民忘其勞說以犯難民

忘其死說之大民勸矣哉

兌說也是不言之說人心義理之說不在言語

口舌故說去言為兌而兌所以為說也與感去心  
而為感同意不言亨者但言說而亨在其中矣剛  
中指二五柔外指三上外雖柔說中實剛介是之  
謂說以利貞若柔見乎外而不剛則邪伎之說  
矣夫易有天道焉上之為天位上兌之說必其順  
乎天者也有人道焉三之為人位下兌之說必其  
應乎人者也揆之天理而順是之謂順天即之人  
心而安是之謂應人順天應人一正焉盡之矣此



小人從君子者則有分疾之喜從小人者則為陽剛之厲邪正之辨亦嚴矣哉吁以堯舜之聖禹稷學夔時幾交微何有于讒語而猶侯明撻記恐其震驚朕師也以孔子之聖三代之法俱已備舉何有于佞人而猶嚴以遠之懼其殆也

思見聖人之心乎

所以可說也且非獨一人之說已也今夫率先民而使民至于勞犯大難而使民至于死此非求為說者也然而民有時而忘其勞與死者則說之至也不勞无以逸不死无以生是以勤而趨于勞且死也夫勸民之與民勸相去遠矣唯无心求說者乃能使民胥悅其皞皞之世乎是以聖人大之而曰說道之大其在使民自相勸矣哉錢國端云兌為毀折為附决說以行之以三言民毀折于中忘勞之象以上言民附决于外忘死之象唐省貞云兌何以言忘勞忘死兌正秋也陽内陰外生氣在内殺氣在外生氣惡殺然惟肅殺乃能固濟生氣而内和故曰利者義之和也天道好生而秋殺則所以濟春生之窮王道主仁而義正則所以濟仁育之窮此和之謂也兌說正取此義

○象傳曰麗澤兌君子以朋友講習

麗謂附麗言連也兩澤

相麗交相浸潤互有滋益故君子觀其象而以明友講習同門曰朋同志曰友講習謂講明義理兌兩口相對講之象也講而又講之謂習從容討論以求義理說心非徒聚首為權而已父師誨而不親兄弟親而不誨人之羣居以相說者莫如朋友然必從事于講習則有直諒多聞之益而无便辟善柔之邪樂而不流亦澤象也

○說卦傳曰兌以說之又曰兌正秋也萬物之所

說也故曰說言乎兌又曰兌說也又曰兌為羊又

曰兌為口又曰兌三索而得女故謂之少女又曰

兌為澤為少女為巫為口舌為毀折為附决其於

地也為剛鹵為妾為羊

解見本傳

☱☱ 初九和兌吉

變坎為困卦之名兌本取三上二柔之說然當說之時陽亦取說義



夫人所以與天下並生者惟是兌而所以自娛養者亦惟是兌舍是无樂乎其為人矣莊子所謂使之和豫通而不失乎兌是也然兌天地之柔氣也故彖戒以貞而交每善夫剛六畫惟初不比陰柔无應于四无欲于三无繫于二初心未渝廓然大公和而不同說之正也故吉和者天下之達道也何施不行彖傳贊之曰行未疑變坎則為狐疑矣

○象傳曰和兌之吉行未疑也

本卦說體不當陰陽相比二比三三

比四五比六皆陰陽相比則不能无疑獨初爻无比无比則无所疑矣故曰行未疑也如初九者可謂任天而行者也

三三九二孚兌吉悔亡

變震為隨互體離變艮二三得坎半體故二稱孚程子云

上承比陰柔陰柔小人也說之則當有悔二剛中之德孚信內充雖比小人自守不失說而不失剛中故

吉而悔亡疾子瞻云和而不同謂之和兌信于其類謂之孚兌六三小人而初九九二君子也君子之說于小人將以有所濟非以為利也初九以遠之而无嫌至九二則初九疑之矣故必有以自信于初九者而後悔亡文子而實不予所以信于初九也變震為隨亦有係小子失丈夫之戒

○象傳曰孚兌之吉信志也

吉一也為初易為二難心之所存為志初

去三遠不特志可信而行亦未涉于可疑二去三近行雖不免于可疑而志則可信

三三六三來兌凶

變乾為夬互體離變乾約象巽變乾六三下兌之主爻也春秋書鄭

詹來曰佞人來矣來兌之謂也處不中正立上下卦之交以求人之說然同體之初與二弗許也即上比之四亦弗許也蓋初二四具剛中之德乃君子也說之不以道豈能說哉求親而反疎矣如弘霸嘗元忠之糞彭孫濯李憲之足丁謂拂萊公之鬚皆為人賤而至今猶有遺羞焉豈不凶兌從乾變柔畫自外而



大有卦

夫人之情處

憂患則多思

履盛滿則多

娛思則致理

娛則階亂此

今古之恒也

由今觀之時

日大有則幅

員之域皆已

延衰負固之

徒皆已除夫

四方皆已寧

謐綏服荒服

之外皆已來

賓孰不謂其

來也舊說謂之內為來上下俱陽而獨之內者以同體而陰性下也果爾則九四亦无所用商兌矣變乾為夬然後能借同類以決陰

○象傳曰來兌之凶位不當也

陰柔不中正所以致凶

三三九四商兌未寧介疾有喜

變坎為節互體離變震約象巽變艮鄭康

成云商隱度也與周書商賚九章商工商除之商同四承九五中正為德亦比六三柔和為惑說德說也惑德亦說也所說者商度未定以其爻剛位柔半動半靜故其象如此約象巽為不果有商象變坎為加憂有未寧象兩間謂之介分限也故人有節守謂之介與豫六二介于石之介同但三居下體四居上體各居上下非若豫六二與初六六三同體也故馬季長解云介隔也夫美疾不如藥石三之說我美疾也苟非介而隔之使不得近其不為疾者鮮矣坎曰介疾有喜言疾去而後有喜也疾與喜相反无妄之疾

俱其疾皆以有喜言變坎為心病疾象本卦兌為說有喜象徐子與云以陽剛之才處近君之位詔王以八柄馭臣者也所以奔走服役于其下而求說于我者无所不至况又與之親比者乎商兌未寧正公私界限聖人以介疾有喜言之所以開示正道隄防邪心其意切矣一說章本清云九四重兌時值正秋商音用事化機開藏故為商兌之象八音律中夷則曰商商傷也此心殊未寧也然商本金氣堅介勁疾无所沾滯萬寶告成何喜如之即說卦傳所謂兌正秋也萬物之所說也故曰說言乎兌是也四陰故商兌而未寧九陽故介疾而有喜喜而繇于介疾乃兌悅之正也此說太巧且甚費解

○象傳曰九四之喜有慶也

言九四居此位乃能截斷六三不使為害

甚可慶也故有喜楊廷秀云六三者君心之膏肓也九四者膏肓之鍼艾也故九四者六三之所甚不喜也六三不喜則九四有喜矣非九四之私喜也天下國家之大慶也



三三九五孚于剝有厲

變震為歸妹約象與變坎五上相比得坎半體故五稱孚

剝指上六兌秋之終九月為剝故稱剝剝以五陰消一陽上六一陰亦謂之剝者君為陽剛之主君心一搖則眾正皆敗故也夫君子有并包兼容之量而以至誠待人故雖剝陽之陰亦孚而信之然善柔便佞最易說人若不虞其害已而信之深則剝之勢成矣不有危厲之道乎戒之也變震為恐懼有厲象程子云九五得尊位而處中正盡說道之善矣而聖人復設有厲之戒蓋堯舜之盛未嘗无戒也雖聖賢在上天下未嘗无小人然不敢肆其惡也聖人亦說其能勉而革面也彼小人者未嘗不知聖賢之可說也如四凶處堯朝隱惡而順命是也聖人非不知其終惡也取其畏罪而強仁耳五若誠心信小人之假善為實善而不知其包藏則危道也小人者講之不至則害于善聖人為戒之意深矣

○象傳曰孚于剝位正當也

傳意與履九五同九五陽剛中正位正當

矣正則才足以勝小人之奸當則勢足以制小人之命兩有所恃不覺其孚于剝也堯非不正當也而吁咈于四凶舜非不正當也而畏巧言令色孔壬若明皇于李林甫乎其剝唐者高宗于秦檜乎其剝宋者皆傷于所恃者也楊敬仲云位正當也者聖人推原所以孚于剝之繇繇乎以位為已之位正當其位以位為樂故人欲熾而邪媚得志也此如水有源則必有流如木有根則必有枝葉實以已處富貴崇高之位未必不親信小人致危亂也黃屋非堯心舜視天下如敝屣禹有天下而不與故君子道用小人退遠

三三上六引兌

變乾為履引即引繩之引上六外卦之主也下應六三同類相召互相牽

引以為說者也自三至五體巽為繩居上六之下故上六引之皆所以剝陽也五言有厲上不言凶可知矣六三上六皆以陰為質以說為事者然三以柔居剛動而求說其情狀易知又去五遠其為害尚淺上




以柔居柔靜而致說其機謀難測又去五近其為害  
獨深三必藉上之引而後達上亦必引三以為助也  
蘇子瞻謂上六超然于外不累于物此小人之托于  
无求以為兌者蓋以刺王介甫耳然大奸之狀千古  
一轍變乾則不至以柔乘剛或曰兌為口舌悅在心  
而發于言言所以宣悅也六爻之辭簡不欲尚口也  
所以止說也亦猶之壅澤不  
使其流也此聖人之深意也

○象傳曰上六引兌未光也

上六以陰柔居說極

象言未光謂其詐忠  
譎智善于取容巧于比周如共工驩兜  
之流心術曖昧不可測而可畏者也


### 第十五對

渙 

○禱卦傳曰渙離也節止也

坎水在巽風之下為  
風所離散坎水在兌

澤之上為澤所節止渙之使離氣有所宣以无底  
滯節之使止氣有所聚以不散越道各有當也又  
頁平甫云渙節與井困相反井以木出水故居塞  
而能通渙則以水浮木故通之極而至于散也節  
以澤上之水故居通而能塞困為  
澤下之水故塞之極而至于困也

  
坎下  
巽上

渙亨王假

庚白

有廟利涉大川利貞

渙說文云流散  
也从水奘聲為

世之治也其  
人心之合乎  
世之亂也其  
人心之渙乎  
然時不可以  
終亂所以維  
持其渙而使  
之復合者則  
係乎君與臣  
也吾嘗考治  
忽之變鏡得

卦與上坎下風行水上水遇風則渙散所以為渙孔  
仲達云散難釋險故謂之為渙能釋險難所以為亨  
故曰渙亨斯時也九五之王者惟精白一心以假乎  
有廟下用六四之佐而自可以利涉乎大川也卦之  
所重在二四兩爻所以為坎者二所以為巽者四二  
在坎險凝滯之中四以巽風吹散之則險化為夷五  
恭巳在中惟假廟致享而已猶左傳所謂祭則寡人  
者則以四為成渙之主故也所以取假廟象考三四



矣之由而知君臣之係于人心者重矣夫大臣養重則引援朋黨之風熾是故小羣之渙不可緩也小臣營私則分猷胥戚之念微是故致身之忠不可緩也事分爾我則同謀匡濟之議疎是故焉壯奔机不可不戮力以相成也勢隔尤

重則與利除害之情難是故渙汗王居不可不為之所也為君者忘朝廷之貴而日隆其德意以通待澤之民為臣者忘私家之党而日竭志慮以計朝廷之安則上之與下關節脉絡而通為一何患之不平害之不出又何國勢人心之

五互艮為門闕一陽在上為屋二陰在下為闕高巍之象艮又為宗廟上卦巽為隱為伏下卦坎亦為隱伏五當艮上畫王祭祀而在廟中之象也或云古立廟必于國之東南祭享必以血故言廟祭取巽坎者以巽居東南而坎為血卦也亦通與革之王假有廟各自取象所以取利涉大川象者坎為大川巽為木為風巽在坎上水乘舟也乘舟而遇風則大川可涉胡仲虎云象言假廟夫子于大象曰立廟象言涉川夫子于十三卦舟楫之象取此蓋以本卦自有廟與涉川之象也利貞亦主四五兩爻言假廟巽德上入風運于无形涉川巽木下行險散于有象皆亨之道而匪貞不固故曰利貞六爻皆變為雷火豐坎上巽下為井

○序卦傳曰兌者說也說而後散之故受之以渙

程子云人之氣憂則結聚說則舒散故說有散義渙所以繼兌也

○彖傳曰渙亨剛來而不窮柔得位乎外而上同

王假有廟王乃在中也利涉大川乘木有功也

錢

端云渙亨在二四同功二來險中不出則窮以同功風散主爻遂有震起而无坎陷曰不窮四柔得位乎外惟剛中之五是同而非險陷兩柔之與同五有二四同功之用何險不為流散渙所以亨馮奇之云剛來而不窮即需剛健不習義不困窮之意程子云柔之往則得正位于外而上同于五之中巽順于五乃上同也四五君臣之位當渙而其義相通愚按卦中初三皆以陰居陽二上皆以陽居陰惟六四得陰柔之正上比九五得陽剛之正所謂上同者以此繇六四之柔得位乎外卦而上同此九二之剛所以雖來居坎中而不窮渙卦得力只在六四也三乃在中者非在廟中之謂王者之心渾然在中則不薦之乎无言之奏直有出于儀文之外者宜其精神之與祖考相為感格也

古唐易言言

卷一

五

九二



不合乎旺通  
此者可以權  
天下之變矣

卽五爻象王居正位之意若止云王在廟中似无  
味且亦无當于渙矣夫曰王乃在中則是若北辰  
之居其所矣而號令四出民皆順之則以涉大川  
而作舟楫者有四故也往有功者有利涉之功也  
風行水上順水行舟何不利之有易以巽言利涉  
大川者三皆以木言益曰木道乃行中孚曰乘木  
舟虛渙亦曰乘木有功  
吳幼清云利貞不待釋

○象傳曰風行水上渙先王以享于帝立廟胡庭

渙有二義卦有因民渙散而萃之意假廟是也又  
有渙天下患難之意涉川是也蘇子瞻云犯難而  
爭民者民之所疾也處危而不媮者衆之所恃也  
先王居渙散之中安然不爭而自爲長久之計宗  
廟所立享帝之位定而天下之心始有所繫矣王  
汝中云夫萬物本乎天人本乎祖知天則人思尊  
尊不敢以下而犯上知祖則人思親親不忍倍死  
而忘生聖人神道設教之大端治渙之道也故舜

受終于文祖卽類上帝而禋六宗武王大告武成  
卽舉柴望而祀清廟惟禮可以一天下之心心一  
而後天下之事可從而理也丘行可云鬼神之道  
幽深渺邈不可度思唯至誠貫徹潛孚冥感如水  
之遇風渙然相受則陰陽交通有合无間郊焉而  
天神格廟焉而人鬼享矣項平甫云享帝于郊象  
巽之高立廟于宮象坎之隱巽幼清云天之神升  
上如在天之風故享帝取上卦巽風之象二三四  
互震爲春時生萬物之帝則象祭者降在天之神  
于地上也人之魄降下如在地之水故立廟取下  
卦坎水之象三四互艮爲廟則象祭者升在地  
之魄于廟中也李子思云萃因民之聚立廟以堅  
其歸向之心所以爲懷保之道渙憂民之散立廟  
以收拾其蕩析之心所以爲招携之術皆所以統  
攝民心而  
堅凝之也

○繫辭下傳曰剡木爲舟剡木爲楫舟楫之利以



濟不通致遠以利天下蓋取諸渙

此所謂利涉大川者也解見本

傳

三三初六用拯

子夏傳作

馬壯吉

變兌為中孚拯救也馬壯謂二也二

在坎中畫為美春取心之馬互震初畫為作足馬是之馬壯象也此言用拯馬壯吉與明夷六二不同明夷六二之上爻曰夷于左股見二已受傷故所用以拯之者必得馬之壯如九三者乃吉此初六乃陷九二者故告之曰當茲險難之時必轉其陷陽之念用以拯救乎馬之壯者則吉義各有取蓋初四本應爻四欲渙小人以出君子于險故初論乎四之志而動也能拯二于險中則二之出險可望二之吉即初之吉耳他爻皆言渙初不言者以初此二而拯二兩情相合故不言渙變兌為中孚悅以孚于九二所為能用與拯與

○象傳曰初六之吉順也

謂順理也初若陷陽則拂理矣

三三九二渙奔其机悔亡

變坤為觀互體震變坤渙謂渙散險難也九二陽居

陰位陷于險中茫无變計如人據机而坐自以為安悔其免乎茲欲渙散險難必自其机奔出而亟去之然後悔可亡非如舊解以奔机為奔就其机之謂也九二為坎體互震有動機所以貴奔者欲其為震而不為坎也動而出險則不至于窮彖傳所謂剛來而不窮者以此或謂體坎為亟心之馬故有奔象亦通但欲其不安于坎陷耳机非木名之机即几也几說文云蹠几也象形周禮五几王几雕几丹几髹几素几戴冏云古人坐于地几坐所凭也通作机左傳設机而不倚是也通本作机或從之原无此字殊謬坎為堅多心之木為矯輮互震為足輮木有足乃机之象初為地下二在地上古人席地机在地上約象有艮艮肱據之凭机之象變坤則夷險為順然爻曰悔亡云者蓋二能體震而奔則陽動可以濟渙固无所



事變也是父也晉公子重耳之去齊以之重耳出亡適齊齊侯妻之甚善焉有馬二十乘將死于齊而已矣桓公卒諸侯畔齊子犯知齊之不可以動而知文公之安齊而有終焉之志也欲行而患之與從者謀于桑下蠶妾在焉莫知其有也妾告姜氏姜氏殺之而言于公子曰周詩曰莘莘征夫每懷靡及夙夜征行不遑啟處猶懼无及况其順身縱欲懷安將何及矣人不求及其能及乎日月不虛人誰懷安西方之書有之曰懷與安實疚大事鄭詩云仲可懷也人之多言亦可畏也昔管敬仲有言曰畏威如疾民之上也從懷如流民之下也見懷思威民之中也齊國之政敗矣晉之无道久矣從者之謀忠矣時日及矣公子幾矣君國可以濟百姓而釋之者非人也敗不可處時不可失忠不可棄懷不可從子必速行乃行厥後重耳入晉遂霸晉國皆子犯與姜氏之力所謂渙奔其机而悔亡者也

○象傳曰渙奔其机得願也

奔机則得其濟渙之願

三三六三渙其躬无悔

變巽為重巽互體震變兌約象艮變離苟慈明云體中曰

躬二居下卦之中躬之象也愚按渙其躬之躬與艮傳止諸躬之躬同義皆主背言六三本下陷九二者今有四六在上為巽風之主以渙之二既方有所奔四更不以為羣三何所容其身哉羣四不可乘二不可則唯有背二而上行以就其正應之上六而上六固去而逃出者彼所謂避世之士也三與之同避以避賢者路不敢怙終以陷陽故可以无悔坎二陰本為險陷三居坎上近接乎巽坎小得風而散巽木得水而通三欲不自渙其躬不可得矣變巽為風將自渙也何行如之

○象傳曰渙其躬志在外也

志在外卦之上九

三三六四渙其羣元吉渙有丘

姚信本匪夷荀爽本作近

所思

變乾為訟互體震變離約象艮變巽其羣謂初六六三也以皆陰畫故稱羣渙其羣者謂渙散



其同類之私黨四居正位心元私繫既不應初又不  
比三故以渙其羣屬之即禱卦傳所謂渙離也蘇明  
允云夫羣者聖人之所欲渙以混一天下者也天下  
之患莫大于朋黨四之所處乃近君之位以為天下  
方羣而吾大臣亦為羣烏乎可吾渙吾羣而絕朋黨  
之累天下當服吾之公而歸吾之心此所謂大善而  
吉也元者陽德也四惟渙羣所以上同同乎五則與  
陽同德矣故曰元吉三四五體艮為丘渙有丘者言  
其當渙散小羣之時有丘山靜鎮之體即彖傳所謂  
柔得位乎外而上同者也六爻惟四五得其正位而  
皆无應夫五君也四相也君相同德无黨无偏將如  
山之不可撼矣非有丘之象而何夷等也指下二陰  
而言二陰以四為同類方且以私心窺四謂四必俯  
而與我相繫援也今乃望之峩峩若高山此豈其夷  
輩思慮之所及哉巽風為散險之主六四為巽卦之  
主卦之所以成渙者在此一爻朱子謂六四一爻未  
見有大有好處今其辭恁地浩大皆不可曉蓋繇其不  
詳于卦主之義故也變乾體具陽剛之德故能光明

正大  
若此

○象傳曰渙其羣元吉光大也

就私羣則為闇為小光大闇小之反

也約象艮為光明九五陽為大四本柔體能去柔羣而承剛君是其光明之同乎陽德者耳

☵☵ 九五渙汗其大號

反 戶 羔

渙王居无咎

變艮為蒙約象艮變

坤上卦風以散之下卦坎水汗之象也巽為命令故稱號五為君又陽爻故稱大夫君者出令臣者行君之令而致之民者也是以五取大號象散人之疾而使之愈者汗也解天下之難而使之安者號令也曰渙汗其大號者王者以天下為一身欲渙周身之汗其必有大號以與天下更始而後可凡大命令之下大政事之布大財用之發以散則為和風以潤則為甘雨如人之汗從心而液遍一身之皮毛爪甲无不霑透若武王克商武成諸篇及唐德宗罪己之詔皆是也夫如是則羣邪之鬱積盡渙而天下之險難亦



庶乎可解矣然所漁者尤必自王之所居者而漁之  
王居九五中心无為以守至正必使其誠意浹洽于  
四方俾萬姓咸曰大哉王言又曰一哉王心而後令  
出惟行无反汗之咎也蘇君禹云王居非居積之謂  
也時人以居積為居而王者以道德為居是居也人  
人之所固有者也然人皆有之而不必皆能居之也  
王者漁汗其大號民未遷善喻之遷善民未去惡喻  
之去惡是散王者之居與天下共居之也約象良變  
爻亦良艮止不動有北辰居所  
之象與象傳王乃在中正相發

○象傳曰王居无咎正位也

號令之出一本于九五王居之正位則體

元居正民莫敢不信從也故无咎

三三上九渙其血 去逃出入无咎

變坎為重坎下卦坎初與三皆陷陽

者然初與四敵應而三與上和應故初猶知畏四之  
渙以拯乎九二而三踞乘剛之位恃其有應將為隱

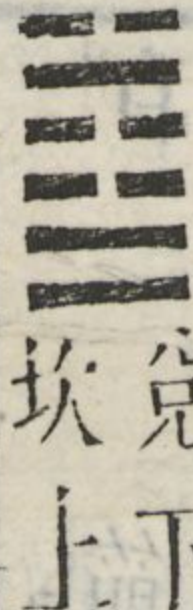
維世者節也  
合節者中出  
夫情欲之濫  
人也甚于濫  
川而節制之  
難圮也固于  
堤防矧淳朴  
日清儀章日  
侈巧者思淫  
誇者思奮力  
有餘者紛爭  
力不足者効  
尤非嚴為之  
節將安所底  
止也是故先  
王詳為之法  
黼黻文章足  
以辨貴賤已

伏為險盜无所不至尤四之所急欲漁者也上若下  
從于三則四必將起而并驅除之上其殆矣是必漁  
其血且去逃出入然後可應爻為血卦渙其血者言漁  
離其血不使霑灑也逃遠也去逃出者言去之而遠  
出乎卦外也與之極而禍患自遠謂非蒸民之明哲  
與故无咎三欲其應上而上不欲其應三惟上不應  
三而有遠害之休故欲三應上而使其无陷  
陽之失也變坎為隱伏亦遠方窺伏之象

○象傳曰渙其血遠害也

巽順以遠乎坎血之害即所謂去逃出也逃即

遠也細玩渙乃去小人之卦天下之亂皆起于小  
人之有黨小人之黨散而天下之亂亦自平矣



兌下坎上

節亨苦節不可貞

節說文云竹約也从竹即繫愚按節即竹節之節竹之所以名筠者

以其節至均勻有分限而不可踰越也歷家氣候亦  
曰節樂拍以止樂亦曰節皆取有限而止之意為卦



矣不求其觀  
采葉瑟笙歌  
足以合歡率  
和已矣不求  
其觀樂宮室  
臺榭足以辨  
重輕已矣不  
求其外靡約  
之一身而式  
之天下其所  
以防靡世之  
弊者不甚嚴  
哉是以君子  
有甘節之吉  
有安節之亨  
品式明而紀  
法一雖有僭  
擬無淫之心

而惕然而不  
敢逞此上下  
之所以相安  
也後世法令  
稍弛其德不  
脩于是鏤簋  
朱絃者有山  
藻節稅者不  
節之嗟也君  
子以為泰矣  
間有崇朴之  
士厭其華而  
思有以矯之  
志於狹裘三  
十年豚肩不  
掩豆而甚則  
有高遯立園  
遠迹候門者

下兌上坎澤節水也水之流也无穷而澤之流也有  
限以有限畜无窮故曰節節有亨道謂夫抑其過而  
歸之中也節則適中固可通行于天下出乎性之自  
然而非矯也適乎情之同然而非厲也節以天而不  
自知其節節乎天下而天下亦忘其為節故中節謂  
之和是以亨也九五之甘節是也若夫行已有節則  
德隆出言有節則允寡用財有節則國裕皆亨之事  
也夫節猶澤之蓄水水未潰而隄之則易為力待其  
汎濫奔放而後收之未有能循其幅者也作法于涼  
其敝猶奢作法于奢後將若之何故伊尹曰慎乃儉  
德節之于不知節之後其道苦矣周末文勝而史革  
薄用忠之論所以不可格于世也夫以節為苦者則  
必以不節為甘故其為道也不可貞上六是也然則  
將遂无砥乎曰物老則衰致至而反人之欲无窮也  
窮而无所復入試以節之所以亨者告之彼反而得  
其性情之所安未有不廢然思止者也上六之所以  
悔亡其道亦或繇此也與先儒不知爻義而以苦節  
為鮑焦陳仲子之流愚无取焉六爻皆變為火山旅

兌上坎  
下為困

○序卦傳曰渙者離也物不可以終離故受之以

節渙者離披解散之意終離則散漫遠去而不  
止矣故必立制度以整飭之節所以次渙也

○彖傳曰節亨剛柔分而剛得中苦節不可貞其

道窮也說以行險當位以節中正以通天地節而

四時成節以制度不傷財不害民夫乾純剛也坤  
純柔也純則无

節今分坤五之柔而來三以節乾分乾三之剛而  
往五以節坤分則有節矣剛得中者以九五言九  
往居五得上卦之中也向也坤以柔居中柔安能  
節今以剛而得中則大君有甘節之吉而可以通  
行于天下此節之所以亨也亨通也若苦節之人  
既以節為苦則不知節之序故其道窮塞而不可



此苦節之窮也失時之極也君子以為固矣雖然以其苦節之窮也不猶愈不節之嗟哉吾觀漢文帝惜費露臺至于粟紅貫朽而繼之者一侈心焉遂至封禪土木蕭然煩費宋之仁宗忍饑中夜四十年如一日而嗣之者恬不知節至

古唐易言言 卷六  
通也說以行險以二體言下兌上坎也云行險者人情易流立法以限之法險道矣坎以險為用與王公設險同意楊敬仲云制節非人之所樂也聖人以為為行險人心易縱既縱則難于節節之是拂其所欲拂人之所欲大難故必和說以行之程子云人于斯說則不知已遇艱險則思止方說而止為節之義二說皆可互觀當位以節中正以通申言九五所居之善也陽剛得位為節之主以行節之道履中體正具節之德以妙節之用象之所謂節亨者此也上卦坎為通故以通言天地節而四時成推言節之道甚大天地亦以有節故能成四時也天地之數六十此卦適當六十卦三百六十爻與一歲三百六十餘日相當天以五運地以六制五日為候三候一氣氣六節而時成節二十有四而四時成冬後有春剛節柔也夏後有秋柔節剛也不然則大冬大夏而已安能成四時乎聖人觀節道以制為長短大小之度品式備具一範于禮不傷財量入為出也不害民時使薄斂也皆節

道之有關於天下而大禮與天地同節者也文質奢儉之衡酌之審矣鄭康成云空府藏則傷財力役繁則害民二者奢泰之所致

○象傳曰澤上有水節君子以制數度議德行

之水

在澤盈則溢平則鍾此節之象也君子觀節之象以制立數度數者十百一十萬也度者分寸尺丈引也凡物之大小輕重高下文質皆有數度使賤不踰貴下不侵上所以為節也猶未也存諸中為德發于外為行議之者量度其無過不及而求歸于中如直溫寬栗之類是也夫約民以制以制為制也故以制數度為未足必反而議吾身之德行焉嗚呼周矣坎為矯輮制之象兌為口舌議之象

☵ 初九不出戶庭无咎

變坎為重坎程子云戶庭

右居室堂內為室室西南隅為奧室東南啟一扉以出曰戶戶外曰堂堂下階前相直曰庭外闔雙扉為



門初前過九二九陽奇有戶象二前遇六三六陰耦  
 有門象並互艮臨其前故皆有不出象節所為異習  
 坎者則初以一奇塞兌底故能節坎之流耳此爻本  
 有空塞不空通象上雖與四應往則入于坎窞二以  
 奇畫當其前又若有以塞之故曰不出戶庭无咎劓  
 汝光云夫當隱而隱當默而默當辭而辭當險而險  
 皆所謂當其位以節者也初陽剛得正知節之早故  
 介然能守如此苟執禹稷之任而咎顏子之隱則膠  
 矣操之奇之諫而咎百里之默則固矣  
 變柔為習坎重險也故唯不出可免咎

○象傳曰不出戶庭知通塞也

塞者九二以剛塞乎初之前也初惟

知其塞故不出焉通則出矣不出戶庭陋巷之顏以之

○繫辭上傳曰不出戶庭无咎子曰亂之所生也

則言語以為階君不密則失臣臣不密則失身幾

事不密則害成是以君子慎密而不出也

邵國賢云節之

貞為兌兌澤象也澤漏則枯故聖人于初繫漏言之戒兌為口言象也觀于物漏而節宣之道可知已三之道節二之道宣節節也宣亦節也周省貞云依繫辭解作密幾看義取坎幽伏不輕發以露藏不嘗試以取敗初德剛明知明守固歸重知塞邊不塞不通知塞乃所以知通也

九二不出門庭凶

變震為屯互體震變坤胡仲虎云初九為兌始兌于時為

西闔戶之象九二互體震震于時為卯闔戶之象九二无凶象曰不出門庭凶者反言之也言二空出乎門庭也夫天下有同事而異情者豈惟時為之節矣戶在內門在外如初即不出戶猶无咎也二乃不出門而凶此其節可喻矣故節非有前期之可言也初知塞亦必知通二失其所為通亦必失其所為塞故發而中節天下之達道也蘇子瞻云節者事之會也君子見吉凶之幾發而中其會謂之節詩東方未明



刺无節也其詩曰不能晨夜不夙則莫言无節者不識事之會或失則早或失則莫也澤上有水節以澤節水者也虛則納之滿則流之其權在澤初九九二也節之于初九則太早節之于六三則大莫故九二者施節之時當發之會也水之始至澤當塞而不當通既至當通而不當塞故初九以不出戶庭為无咎言當塞也九二以不出門庭為凶言當通也至是而不通則失時而至乎極六三是也是禍福之交成敗之决也鄒汝光云君子之學固將有所用之也初之不出戶庭彼有所不得已耳二亦有不得已乎哉履大臣之位非无柄也遇同德之君非无主也三以耦畫當其前又非有所塞之也然且不出戶庭何與躬補綴奏牘之任而託括囊以固位佞也據開閣延賢之地而託寡交以逃訾陋也操决疑定難之權而託遜讓以避怨好也以此為節蓋捐其君與天下于一擲而博之者也不亦凶乎卦變屯世方屯不出而為經綸亦失時義

○象傳曰不出門庭凶失時極也

極至也言失時之至惜之也過

二則為三應爻在上坎水已溢不能受矣非失時之至而何或云極中也失時極猶言失時之中云耳亦通初與二小象皆一意惟觀時之通塞而已初時之塞矣故不出戶庭无咎二時之通矣當輔九五同德之君與之共成節亨之功可也而不出門庭其所節者不已狹乎故凶此可任則任可止則止孔子所以為聖之時而賢禹稷又賢顏子正此意也

三三六三不節若則嗟若无咎

變乾為需互體震變兌約象艮變離節坎

者兌也所以為兌者三也節之成卦正在六三一爻今自三爻觀之坎水自溢出于兌澤之上似非三之所能節者但見其兌口之開而已故有不節而嗟之象若助語辭嗟與戚嗟若之嗟同夫見不節而嗟莫本成美之說意形痛惜之悼聲此其銳于節者也故无咎蘇子瞻云咨嗟而節之以為不可不節也九二



之節節于未滿節之者樂見節者甘焉六三之節節于既溢節之者嗟見節者苦焉苦節者人之所不能堪而人終莫之咎者知六三之不得已也嗟者不得已之見于外者也變乾節儉變為廣大亦有不節象

○象傳曰不節之嗟又誰咎也

嗟則能節矣又誰得而咎之與出門

同人之象同程可久王介甫皆如此說觀爻傳皆无貶辭知解者多悞諸卦爻辭言无咎者九十有九多補過之辭解三爻傳又誰咎語與此同然爻辭未嘗有无咎字

䷛ 六四安節亨

變兌為重兌互體震變離約象艮變巽四最先受節者下兌澤上坎

水六四水澤之交水于此自然受節安者順而无所勉强之謂程子云以陰居陰安于正也下應于初四坎體水也水上溢為无節就下有節也如四之義非強節之安于節者也故能致亨應兌故安互艮故止卦變兌節而悅亦安節象

○象傳曰安節之亨承上道也

安節之所以亨者以其得承五之道

也下流有歸則上流能受就下乃所以承上也

䷛ 九五甘節吉往有尚

變坤為臨約象艮變坤他爻之節節其在我者九五

中正居尊以節節天下者也節天下而使天下甘之樂易而无難苦傳所謂當位以節中正以通者正此爻也所以取甘象者書曰土爰稼穡稼穡作甘五居中位變坤為土互艮亦土故稱甘節節而曰甘上順大明下順地義中順物情以立經紀禮儀樂律度量淳制罄无不宜四時以行萬物以昌喜怒得類好惡有當以為下則順以居上則明洋洋美德乎立隆以為極而莫之損益也吉可知已率此道也以往其无上六不可貞之失矣故曰往有尚坎水流而不盈行有尚者也上六唯不知此道也故滿而至溢以至于凶惜无以甘節之義告之者甘臨者在下用甘佞而進也故无攸利甘節者在上用甘民說隨也故往有



尚又按孫氏聞雲長敗使虞翻筮之遇節之臨曰不出二日殞亡以水澤為節客受主制變在外不利于客五為主將為頭項喪亡之象不出二日觀象察應之說也古人占法如此

○象傳曰甘節之吉居位中也甘者味之中五者位之中居位之中

則道亦中矣  
所以吉也

䷥ 上六苦節貞凶悔亡變巽為中孚上居坎極兩柔相應坎水已溢澤幾不能鍾矣于此而節之流漫之性未有所歸可不謂之苦乎如人放肆之後驟繩束以規矩未有不手足拘攣欲決去其藩而後快者也故曰苦節所以取苦象者火曰炎上炎上作苦自二至五肖離上居卦極離火薰蒸故味苦變剛則六畫又成複體之離以彼无節之性而猝加之以節亦猶火之沃水也故其象為苦夫節之苦者不可以久恐其終于无節也若長如此苦而不知變則凶然以其猶知有苦故悔可亡蓋

甘亦從苦而入也如并其苦而无之豈但有悔而已哉聖人慮人之不節不慮人之過節或以苦節為刺夫行礪者也與其不孫也寧固何以稱焉

○象傳曰苦節貞凶其道窮也以苦節為貞則是其節之功或作或

輟吾不知其苦何時而已也入聞聖道而樂出見紛華靡麗而悅此戰之所以不勝而臞也浸尋以徃度不勝欲禮不勝縱其道窮矣有不凶乎

第十六對

中孚 ䷛ 小過 ䷽

○襍卦傳曰小過過也中孚信也大之過小常也小者過斯乃謂

過外之相孚貌也中心孚斯乃謂信蘇子瞻云陰在外據用事之地故為小過陰在內不據用事之

中孚卦  
失心人之孚  
則一不孚則  
二天下之人  
孚則相親二  
則相亂甚矣



孚之不可以已也吾觀隆古之世君以信御其臣臣以信事其主羣居耦處各以信相維係是故附離不以膠漆約束腸耳目運而為一卽金石可貫而鬼神可質也四靈可畜而草木可賞也此上世之風也輓近忠厚薄矣

約齋亂矣同聚相傾屢盟而屢變卽要於明神猶不能相約束也間有厭澆而就寔革薄而從忠者則又膠而不化執而無權如星生苟息之徒禍爲天下禍而已故曰申孚又曰利貞未有不貞而能成其孚者也嗟夫學而貞者則以固

地故爲中孚周省貞云小過中孚其道相反而皆有鳥象中孚象鳥未離殼天真未散者小過反之則孚亡矣中孚誠而天也常也小過妄而人也變也又云震艮皆大卦合而爲小過則不可大事巽兌爲小卦合而爲中孚則其德應天又可見卦有巽艮震合也易置之爲頤大過非以二男二女皆復于不交皆反觀不變皆相敵不相偶括二經耶頤震而艮大過巽而兌非以二陽二陰自下序升順而興又先陽卦主陽上經末終陽隸之耶中孚兌而巽小過艮而震非以二長二少長上少下以辨分又先陰卦主陰下經末終陰隸之耶吁亦微矣愚按上經終之以坎離坎離之上頤與大過頤有離象大過有坎象方繼之以坎離之上頤與大過頤既濟未濟既濟未濟之上中孚與小過中孚有離象小過有坎象方繼之以既濟未濟文王序卦之精如此至若坎離既未濟得乾坤之中畫皆有中義而坎離之上則先之以大過既未濟之上則先

之以小過蓋欲人損過以就中此又聖人之微意也是以孔子究心于易章編三絕作而歎曰假我數年五十以學易可以无大過矣云可以无大過卽未敢自居于无小過也終日乾乾夕惕若一部易書精蘊在是深大架夫



兌下 巽上

中孚豚

黃作 遯

魚吉利涉大川利貞

中孚成卦之義只在二五兩爻中謂

二五居上下卦之中也孚信也說文云卵孚也从爪从子徐鍇云鳥之孚卵皆如其期不失信也鳥衰恒以爪反覆其卵也八卦惟坎稱孚諸卦爻凡陰陽相比得坎半體者亦稱孚則以坎中實故鳥之抱子誠中凝而離自化也此卦名中孚亦以二五皆陽實得坎半體故統名中孚爲卦巽上兌下先儒謂二陰在內四陽在外而二五之陽皆得其中以一卦言之爲中虛以二體言之爲中實中虛信之本中實信之質



相結其解  
也奸爾相解  
莫之逆也馬  
四可亡而莫  
之有他也乎  
而不貞者則  
鼓罷歌泣非  
所以為定也  
翰音登矢非  
所以為長也  
此貞諒之辨  
聖所為憐也

若然則二五稱中三四亦可稱中二五稱孚三四亦可稱孚于義混矣或云卦合與兌風體虛澤體亦虛也所謂中實者安在曰風虛而无形然所以為風者實澤虛而能受然所以為澤者實莊子云大塊噫氣其名為風是惟无作作則萬竅怒號是所以為風者實也水中實不入風惟川浴者知之故大過象澤減木不曰澤中有風以風不澤人爾是所以為澤者實也且夫虛則无矣安能相感相受惟風澤皆實故澤上有風風感而澤受之卦所以取象為中孚也以六爻觀之三四為兌巽之主爻二陰居中雖相比而无相與之情惟二爻剛中同德可以相應故二孚其同體之三而上應乎五五孚其同體之四而下應乎二二五既相孚則三四皆在其包裹之中矣初上處本未之地去兩陰既遠故雖有應而不以孚言亦卦之變例魚水族之總名豚魚其一也以似豚得名俗謂江豚澤將有風則浮出水面有南風則口向南有北風則口向北舟人稱為風信唐人詩云江豚吹浪夜還風是也兌為澤巽為風亦為魚故取豚魚象夫豚

魚澤處而知風不爽其信全乎天者也可以人而不  
如乎果能孚積于中始乎天之不容偽而終乎天之  
不少爽若豚魚者焉則誠精之體有完而无虧天下  
之吉人也吉可知已即以化難化之人平難平之難  
至誠可格若大川之可涉然者而居常處順又无論  
矣巽木在兌澤之上又卦體外實內虛舟楫象也故  
利涉然人心之誠即天命之正也有如曲情要結倖  
利飾名非正即非誠不誠未有能動者何利之有故  
申戒之曰利貞言二五利在各自正守其剛實在中之  
德而不變也豚魚吉天命之性利貞率性之道卦主  
爻在二陰而顛不取為卦主者亦聖人抑陰之意又  
鄭康成解豚魚云二辰在亥亥為豕爻失正故變而  
從小名言豚耳四辰在丑丑為鼈蟹鼈蟹魚之微者  
爻得正故變而從大名言魚耳三體兌兌為澤四上  
值天淵二五皆坎爻坎為水二灌澤則豚利五六以  
水灌淵則魚利豚魚以喻小民也而為明君賢臣恩  
意所供養故吉其取象皆不可曉六爻  
皆變為雷山小過兌上巽下為大過



○序卦傳曰節而信之故受之以中孚

節者為之制節使不

得過越也度數既立可以與民共信守之矣然是治之流也非治之源也官人守數君子養源苟无

中孚以立其先而欲民之信吾節不可得矣繼節以中孚所以明中孚為節之本也周省貞云天地

之道誠而已矣文王序卦二十有五至无妄以應河圖之天數三十有二至恒以居六十四卦之中

半六十至中孚以居干支會合之全數物與无妄天命也恒久于其道人心也中孚豚魚物理也此

立言之序天地人物合一誠也易至終篇說歸性命而寄之中孚豚魚與為飛魚躍一般意思

○彖傳曰中孚柔在内而剛得中說而巽孚乃化

邦也豚魚吉信及豚魚也利涉大川乘木舟虛也

中孚以利貞乃應乎天也

三四在六畫之間柔在内也二五居上下卦之

中剛得中也蘇子瞻云中孚信也而謂之中孚者如羽蟲之孚有諸中而後能化也羽蟲之孚也必

柔内而剛外然則願曷為不中孚也曰内无陽不生故必柔内而剛外且剛得中然後為中孚也剛

得中則正而一柔在内則靜而久此羽蟲之所以孚天之道也張子云中孚上巽施之下說承之其

中必有感化而出焉者蓋孚者覆乳之象有必生之理吳幼清云二五中實能孚于三四而三能說

四能巽以孚于二五是二五之孚能化一國之民而使之孚也邦指三四二民而言此以卦德釋孚

字愚按凡物兩兩相遇者必剛其外而柔其内然後相合若外體虧盈或中心抵牾必不能合中孚

卦形正如此陰陽通和兩兩如符契也故曰孚五孚于上二孚于下用志不分天者遇之眸子不運

而風化中孚二五之謂矣信及豚魚者猶言信如豚魚非謂信暨及乎豚魚也物有至信于天况于

人乎周省貞云豚魚象頗難認乃信于已非信于人如君期仁臣期敬父期慈子期孝天性中自有

信



定則當求及于此若豚魚與風期而有不容爽且不自知者也此意甚好乘木舟虛者乘巽木之空以行于兌澤之上无心之謂也河上丈人謂措吾身于波流而吾不敢私宋人謂平生仗忠信今日任風波是也中孚以利貞乃應乎天也乃字當玩誠者天之道也中孚一出于正則天機之動一皆自然而然者如豚魚虛舟之于風澤而无一毫勉強滯泥之私矣噫中孚利貞應乎天夫焉有所倚巽兌皆從乾變故有天象他卦二五必取剛柔相應獨中孚不然以剛應剛无所繫援誠之至也誠故能孚臣楷嘗恭繹我高皇帝之論誠也曰體之而无上守之而无為斯果實之謂歟虛之謂歟嗚呼清風擔水蟾影沉淵是又體之而非體相之而非相孰能識其所以然耶夫文王取風澤之象而名中孚而我高皇帝論誠即有清風擔水之譬先聖後聖若合符節味乎此者中孚上下卦相與之義益了然矣

○象傳曰澤上有風中孚君子以議獄緩死

風之感物

善入而且固心之愛民繇衷者象之君子誠精无象而能周民情之幽苦于獄將決而議之務求其入中之出既決則寬緩之且求其死中之生王制云刑者例也例者成也一成而不變故君子盡心焉此心非中孚其何以盡之哉周禮王聽之司寇聽之三公聽之議獄也旬而職聽二旬而職聽三月而上之緩死也兌為口舌議之象巽為不果緩之象故周書曰獄成而孚輸而孚若子羔之于刑者庶幾乎風澤之感矣或云獄與死象兌秋之肅殺議與緩象巽風之長養亦通徐子與云象言刑獄者五噬嗑賁豐旅中孚也離為戈兵有刑獄象又取離明照知情實則刑不濫也噬嗑豐兼取震賁旅兼取艮者明以察其情動以致其決噬嗑去間豐則多故非震以動之无以威重也賁過于文旅不留獄非艮以止之或輕于用刑也蓋獄乃人命所繫一成不可變明貴无時不然威則有時當



止至于中孚則全體似離互體有震艮而又兌以  
議之巽以緩之聖人卽象垂教其忠厚惻怛之意  
見於謹刑如此何其仁哉五卦中文王唯于噬  
嗑取象夫子卽噬嗑賁豐旅中孚以盡其義



初九虞吉有他

陸德明蘇軾本俱作它

不燕

變坎爲渙

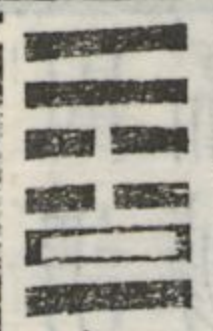
虞謂主商度山川之事屯卽鹿无虞山虞也此虞澤  
虞也初以剛正居內卦之內以主守不易爲信者也  
故有虞人時常在澤之象初心未渝故吉有他指六  
四言六四初九之應也而近于五爲五所牽故稱他  
若比初六之有他亦以非應言也燕與宴通安也夫  
四之所以不應初而從五者以五爲近比實有以孚  
之故耳若初之去四則遠矣初見四之有遐心而自  
咎已之孚不及五也用是大不安于其心若曰我實  
誠之未至无以動物云耳蓋尤人之念賒反身之意  
切矣若初九者可謂天資朴實人也孟子曰愛人不  
親反其仁治人不治反其智禮人不答反其敬初九  
之不燕以之卦變渙慮且渙也故爲有他象爻變坎

坎爲憂疑故  
爲不燕象

○象傳曰初九虞吉志未變也

初居澤之內如澤之虞人專守其職

无外慕之心純白未漓僞妄未興故曰志未變也



九二鳴鶴在陰其子和

胡卧反

之我有好爵吾與

爾靡

古本一作糜埋蒼同云散也陸績本作緜京房本作劇又楊用修云靡音磨叶其子和之相觀

而善謂之摩鶴鳴以相和成音好爵以相摩成德子夏之易說也

之變震爲益互體震變坤二五皆

以剛得中而臨在內之柔孚信厚積合體无間故聖  
人于此發中孚感通之妙鳴鶴在陰指九二也其子  
和之指三四也互震變震爲鶴禽經鶴爲露禽八月  
白露降鶴卽鳴而相驚兌乃正秋故以鶴言之鶴又  
知時之鳥以夜半鳴其行則依洲嶼不集林木二爲  
陰位在兌澤之中艮山之下幽隱之處故鳴在陰二



變則為坤有母象陽大為鶴二三陰小為其子卦象中二陰如鳥卵二上孚之如鳥之抱卵然亦其子象也兌為口舌互震變震為鳴故有鳴和象又鶴之聲長而遠聞繇其發之中者大故孚之也遠小雅所謂鶴鳴于九臯聲聞于天是也或以二為鶴五為子或以五為鶴二為子皆非以繫辭証之孔子曰居其室出其言善則千里之外應之况其邇者乎其子乃指其邇者而言以此知二三為其子也我吾二自謂也好爵指五本卦複體離離為爵爵者雀也其鳴節節足足故象其形為酌器大夫以上與燕享然後賜爵因謂命秩為爵五君位又有剛中之德乃體備天爵而據人爵之尊者故謂之好爵吳幼清云天下有達尊三爵一齒一德一德之尊者稱其人為懿德詩言好是懿德是也爵之尊者稱其人為好爵此言我有好爵是也猶詩言我有嘉賓也爾指三四也錢國端云靡如從風而靡之靡五入人如風故稱靡鶴子鳴和爾我隨風一體上巽相隨順入于五中說之至更入之深吾與爾靡之之象若依古本縻則為縻繫之

義與五學如相應巽繩象也此父之意總謂二積其誠信孚卦中之三四以上應乎五而與之相繼繼卦變益或益之十朋之龜和且靡可知也

○象傳曰其子和之中心願也中謂二也其子和之則可相將以應

五是二之心之所願也

○繫辭上傳曰鳴鶴在陰其子和之我有好爵吾與爾靡之子曰君子居其室出其言善則千里之外應之况其邇者乎居其室出其言不善則千里之外違之况其邇者乎言出乎身加乎民行發乎邇見乎遠言行君子之樞機樞機之發榮辱之主



也言行君子之所以動天地也可不慎乎按夫子所論應

違則鳴和二字之義蓋信敬感通莫大于言行至誠而不動者未之有也其曰動天地則二之所以應五而靡好爵者也楊敬仲云慎者慎其中乎之主不可動乎意而失之也何思何慮自誠自一

**三三六三得敵或鼓或罷**楊用修云罷音落叶歌易林蹇裳涉水深漬請罷賴

幸舟者濟變乾為小畜互體震變兌約象或泣或歌艮變離敵謂與已同等相敵者

三為內卦主四為外卦主同為陰柔而其志相反敵也王輔嗣云三四俱陰金木異性敵之謂也以陰居陽自疆而進進而擬敵故或鼓也四履正位非三所尅故或罷也不勝而退懼見侵陵故或泣也四履謙巽不報敵讐故或歌也不量其力進退无恒憊可知也水之在澤也風動若鼓風息若罷風狂若呼風徐若歌三澤面而與風交故其象如此又互體震動鼓象約象艮止罷象震為恐懼三變約象離離為目泣

象離火聲沸本卦兌為口歌象兌又為巫或鼓或罷或泣或歌亦巫象倏忽之間變態如此已且不能自信何以孚之人哉蘇君禹云六三陰柔不中正非能孚者人而孚則千里之外孰非吾與人而不孚則一室之近孰非吾敵至于敵之者多則吾之身不能以自安而吾之性情不能以自主作止哀樂皆失常度誠所謂人而无信不知其可也卦變小畜亦有畜止不進之象

○象傳曰或鼓或罷位不當也三居比四之位四孚于五三欲四之

孚已四嫌其无實不來孚也故三之情狀无常如此

**三三六四月幾**京房本作近望馬匹亡无咎變乾為履互體

震變離約象艮變巽巽為月既望之象四乃巽初畫上承九五故不敢居于既望而曰幾望又大明生于東月生于西兌所震東下卦兌中爻震亦日月相望象也互體震為馬曰匹者指三也古者駕車用四馬



不能備純色則兩服兩駮各一色又小大必相稱故  
 兩馬為匹震又為奔走此交變互體為離牛不成震  
 馬矣故曰馬匹亡四為巽主下離同類之三而孚于  
 五雖非正應然當位而孚于中實之君故无咎卦變  
 履四以履三而愬  
 愬亦匹亡之義也

○象傳曰馬匹亡絕類上也

離去同類上孚于五也觀絕類上也句則

卦體卦義瞭然

☵☲九五有孚攣如无咎

變艮為損約象艮變坤有孚攣如合二五三四取象

九五九二同德相應包裹二陰以成中孚上維下繫  
 若固結之而不可解體巽為繩約象艮為手攣如象  
 也此卦中虛而二五中實五又為之主則使一卦六  
 爻如一氣然而靡不為之用者唯九五也雖下與九  
 二敵應相與若不能无咎然中孚之道不主于情而  
 主于理不孚于外而孚于中五與二均有剛中之德  
 一理中孚志同道合若虞廷君臣之廣聖有商君臣  
 之一德孚乃化邦將在茲矣何咎之有卦變損五亦  
 益之十朋之龜  
 孚攣可知也

○象傳曰有孚攣如位正當也

與履兌不可象傳曰剛中象傳曰位

正當蓋九居五位中而且正者也若九二第可謂之中而已

☵☲上九翰音登于天貞凶

變坎為節禮記雞曰翰音雞知且亦信物也巽為高有登象上居天位有天

其羽古詩謂膈膈膊膊雞初鳴是也巽為雞故曰翰  
 音雞知且亦信物也巽為高有登象上居天位有天  
 象卦二陰在四陽之中與比近者相得初上則遠矣  
 故四不應初三不應上初得位而處卦內赤子之心  
 猶在故不以有他慕四且恐懼不敢燕安以求益積  
 其孚初之得也上失位而處卦外風體飛颺无中孚  
 之意但執其一節之小信嗷嗷然自鳴于人其心且  
 恠三之不我應則上之失也侯果所謂中實內喪虛

小過卦

易之時聖人

以時教天下

也六過之時

日獨立不懼

適世无悶小

過之時曰行

過乎恭喪過

乎哀用過乎

儉當小過而



為大過之事者妄也皆非知時者也夫時者豈獨人之所為哉亦天之所設也

盈虛之運進退之序天也剛柔之質中不中之性人也天之與人其相須久矣是故知時之不可過而安

之者則過而遇妣于君無失節弗過遇之于身無失

動不知其時之可過而議之者則為已上為已元為飛之凶而不

知如何得失之机其相懸遠矣時乎時乎其易之大綱乎嗟夫堯舜可以禪受孔子僅申申恂恂於鄉黨之間周公可以致羣顏子僅不違如愚子燕私之頃故曰聖人不

華外揚譬羽翰之音微而短安足以登于天哉其視鶴鳴子和清響九霄者大相懸絕矣貞此不變終无其所乎故凶變坎為節庶歛其飛揚之思而自返乎

○象傳曰翰音登于天何可長也

誠于中者可久飾于外者不可繼其志惟欲求人之知而邀人之應高自標榜終與空俱銷欲以孚天下難矣

震上 艮下

小過亨利貞可小事不可大事飛鳥遺之音不宐上

空下大吉

小謂陰為卦震上艮下四陰在外據用事之地而囚二陽午內陰過而陽不及故名為小過此小人眾君子寡之時也聖人作易專以扶陽抑陰為主大過則欲君子善用乎陽剛小過則戒君子善遇乎陰柔謂當小過之時在陽剛君子亦自有亨道但利于貞耳貞對悔言空貞之止忌悔之動

也小事謂小小禮遇之事大事謂得位而大有為之事小過之時陰柔雖盤據要津然君子之德望自為若輩所仰如際可公養餽金傳食之類孔孟時時有之但欲其行道濟世則不能耳飛鳥遺之音者謂飛鳥報之以音聲如賈誼鵬賦所謂鵬飛入室主人以為不祥者音耗如此道之不行可知矣全卦有飛鳥象中二陽象鳥身上下四陰象鳥翼周省貞云嘗觀中孚之象柔在內而剛得中象之最美者也大過之象四剛盛而本末弱象不美而分猶存也若小過則中外輕重倒置象鳥之飛其權盡歸于翼矣上卦震為鳴約象兌為口下卦艮為止橫飛之鳥其勢迅疾身雖飛過而其音聲止于所鳴之處尚遺留于人耳陶詩所云來鴈有遺聲是也因飛鳥遺音而悟知難而退之理不宐上宐下者取上下卦之義言上卦震動下卦艮止動則為陰邪所忌而取禍止則可以羸嘿而全身大者陽也陽道不為陰所厄故吉此君子不得志之時轉凶為吉之道舊說以亨貞大吉俱指陰柔說者非蓋易不為小人謀也六爻皆變為風澤



能為時能不  
失時而已

中孚艮上震下為頤胡仲虎云易貴陽賤陰故二陽  
用四陰為頤四陽用二陰為中孚皆美名也二陰用  
四陽為大過四陰用二陽為小過皆非美名也又程  
沙隨外編云或人占婚姻筮之遇小過不知其占再  
筮之亦得小過為占之曰內卦兼互體為漸漸女歸  
吉外卦互體為歸妹說以動所歸妹也此以初至四  
互一卦再以三至上又互  
一卦為占亦筮法之變例

○序卦傳曰有其信者必行之故受之以小過

信

心與理相信之謂孚信在中則可以行之而无疑  
如過恭過哀過儉之類蓋將以矯世厲俗則不得  
不以過為功以過為  
功君子之不得已也

○彖傳曰小過小者過而亨也過以利貞與時行

也柔得中是以小事吉也剛失位而不中是以不

可大事也有飛鳥之象焉飛鳥遺之音不宜上宜

下大吉上逆而下順也

陽大陰小此卦陰多陽寡故曰小過夫小者既過矣

而君子處此有亨道者何也利貞則亨嚴于自衛  
酌于機宜與時偕行而已柔得中以二五言二五  
以柔道居中乃陷陽而未甚者故時以禮遇加君  
子此特小者之事耳足以小事吉也剛謂三四凡  
天下之大事必剛健中正之君子方可為之陰道  
方盛豈肯用陽失位不中則陽剛不得志矣是以  
不可大事也卦體內實外虛有飛鳥之象焉雖孔  
子釋彖然亦是歎息時事壞亂政柄倒持非止訓  
詰語也因飛鳥遺音而悟相時之理如邵康節聞  
洛陽杜鵑鳴而知天下之將亂不宜上宜下大吉  
者上動則逆時下止則順時止而  
不動與時偕行故陽剛能獲吉也

○象傳曰山上有雷小過君子以行過乎恭喪過



乎哀用過乎儉

侯果云山大而雷小山上雷小過于大故曰小過小過之時人君

愒易奢侈君子矯之以行過乎恭喪過乎哀用過乎儉是非君子之得已也蓋順時而自取焉耳世

之治也反一无跡則以道為功世之否也因貳以濟則以過為功其過也乃其所以為不及也與曰

行曰喪曰用皆見于動以象震曰恭曰哀曰儉皆止于節以象艮記曰恭近禮儉近仁信近情敬讓

以行此雖有過其不甚矣夫恭寡過情可信儉易容也以此失之者不亦鮮乎關子明云小過一時

之用也大過一世之用也

三爻初六飛鳥以凶

變離為豐小過之取象與中孚同以全卦之象立義无相應之

說小過有飛鳥之象四陰據用事之地其翼也二陽囚于內其腹背也翼欲往腹背不能止翼欲止腹背

不能作也故飛鳥之制在翼初二五上皆翼也獨初上言之何也鳥飛不在翼而在翰翰者翼之銳也初

上則其翰也又初上變則兩體皆成離離為飛鳥故

獨于兩爻稱飛鳥初下地也亦小物也在艮之下當止而反飛以下而犯上以小而凌大必无幸矣春秋

傳云凡師能左右之曰以鳥之飛見以乎翼然直以之而致凶也使鳥能安處于初六之地未有失也直

為翼所以而致凶亦何樂此飛為哉飛于初已凶飛于上更可知已聖人戒辭與坤姤同又

郭璞洞林云占得此者或致羽蟲之孽

○象傳曰飛鳥以凶不可如何也

以凶者自納于凶也高飛必返

墜孽繇已作可如何哉莫救之辭

三三六二過其祖遇其妣不及其君遇其臣无咎

變巽

為恒互體巽變乾小過陰過陽也故于兩剛稱弗過而二與上稱過陽之在上者父之象尊于父者祖之

象三陽為父四陽為祖五陰而尊妣之象妣在祖上則尊于祖者如周人祖后稷而以其母姜嫄為妣故



斯干云似續妣祖春秋傳我所欲曰及不期而會曰  
 遇二五雖非正應而同類相求越三而四以應于五  
 是過其祖而遇妣也然五雖德為妣而位則君也三  
 四居近君之位則皆臣也二未應五而先與近比之  
 三四遇故又有不及其君遇其臣之象卦二陽陷四  
 陰之中初上陷陽之甚者二五其未甚者也故象傳  
 贊之曰柔得中二與陽遇雖未能用陽然猶知敬陽  
 而身為之下若上六則弗肯與二陽遇而直過之矣  
 惟二有柔伏承陽之美而无强悍害  
 陽之心故无咎變巽故能順以遇賢

○象傳曰不及其君臣不可過也

三四皆臣之賢者奈何遇之蓋

勸二之辭使二能引三四而與之共事則福且及其君矣惜乎其僅一遇而已也若季桓之于夫子是也

三三九三弗過

句

防之

句

從或戕之凶

作一句

○變

坤為豫互體

巽變艮約象兌變坎弗過者陽不能過乎陰也本卦  
 陰過乎陽故二陽皆稱弗過勢既弗過又以剛正為  
 羣陰所嫉可无防與防之如何不墮其術中不陷其  
 虎尾耳若不逆其詐而順從之則必貽累于後日柳  
 子厚是也或不容其惡而戕害之則必反噬于目前  
 陳蕃竇武是也二者皆致凶之道三為卦主乃以止  
 為德者位內卦之上以一奇橫亘于二陰之前有隄  
 防象互巽為入又有從象互兌為毀折又有戕象剛  
 失位而不中是以不可大事若從與戕皆不  
 能止者故凶艮為坤止而順小過之貞也

○象傳曰從或戕之凶如何也

失守而從陰不量力而戕陰皆自貽

伊感凶當如何也謂凶不可測

三三九四无咎弗過

句

遇之

句

往

句

厲

句

必戒

句

勿

用永貞

變坤為謙互體巽變坎約象兌變震九四弗過與三同獨得无咎者三以剛居剛而四以



剛居柔也以剛居柔張而未嘗不弛闢而未嘗不翕故无咎然四為震主陽性上行又震體動故往而與陰遇遇有禮遇之意中爻巽順兌悅二體皆禮遇象四自知勢之不敵見陰而善遇之然我既有往則彼必有來使彼與我相往來危道也可无戒與夫天下豈容有常厲常戒之事哉故告之曰勿用以往遇之道為可永貞也若永固守此而不知變恐不得以无咎終矣象言不宐上宐下謂此爻也孔子讀詩至王月之六章懼然曰不逢時之君子豈不殆哉從上依世則廢道違上離俗則危身世不與善而已獨行之故曰非其時恐不得終焉此小過三四凶危之說也變坤為謙亦有弗過而能遇之象

○象傳曰弗過遇之位不當也往厲必戒終不可

長也

處位近陰而在巳无以制故不得不暫遇之也往厲必戒不可玩厲戒以為常何如止而

不往之可免厲哉正釋勿用永貞義

三三六五密雲不雨自我西郊公弋取彼在穴

變兌為咸

約象兌變乾坎為雲雨上畫為雲下畫為雨三四五體兌得坎之上體為滷密之雲然坎之下畫窒塞不通象雲雖密而雨不降也雨之所以不降者以雲來自我西方之郊凡雲自東北起者有雨雲自西南起者无雨解見小畜象約象兌為西方以在內卦之外故稱郊五陰在三四二陽之上亦欲畜三四而成雨然五雖有唱三四終不為和陰氣凝而上結可以為雲陽氣不散而下流不可以為雨密雲不雨之象公指五卦名小過不可以小斥君故隱而稱公以絲繫矢而射曰弋大象坎為弓本爻震竹為矢約象兌金為簇下互巽繩為絲皆弋象彼指三四陷在坎中坎為窞為隱伏故稱在穴雷動龍興方能致雨三為乾之少男四為乾之長男皆有龍德而負作霖之望者以與五非正應故公用弋以召致之公之弋特以近比而相浮慕亦如世俗求蜥蜴之類非真能用三四者也時當勿用三四且安于潛伏恐亦莫之肯顧矣



故彖曰可小事不可大事或指弋彼為弋二亦通愚  
 所疑者小過之時陰道方升而可謂之在穴乎若以  
 二為晝伏夜動之小人則取在穴象似无害但與上  
 文密雲不雨无相屬耳變兌亦西郊不雨之象或云  
 小畜與此爻皆文王之象故西郊稱我隱  
 辭也穴指羨里公指散宜生之屬詳之

○象傳曰密雲不雨已上也

以上謂上六小畜之所  
 以既雨者以有二陽

畜之于上故畜極而成雨今六五之上又有上六  
 陰大盛而陽不交則其氣散矣豈復能成雨乎爻  
 曰不雨者此時不雨也傳曰不雨者終不雨  
 也上六陷陽之甚者所以歸咎于上六也

六三上六弗遇

句過之飛鳥離之凶是謂災眚

變離為旅

四陰皆過乎陽獨上曰過之者過者勢也過之者其  
 心也上六以陰柔之資體震動之性位于卦末豈惟  
 不與相遇而已直超而過之出其上極其高如飛鳥  
 焉亢滿如此彼方侈然自以為得志誰知飛而不已

將有網罟以麗之也不亦凶乎離麗也言凶矣復申  
 之曰是謂災眚者禍自外至曰災過繇已作曰眚上  
 六之災則自作之眚也將以誰怨然則陰之過豈  
 陰之福哉變離為飛鳥為網罟為災大象坎為眚

○象傳曰弗遇過之已亢也

窮高曰亢居卦之終  
 過之亢極者也初之

飛鳥已凶上之  
 凶更可知矣

第十七對

既濟 三三 坎半

○禱卦傳曰既濟定也又曰未濟男之窮也

既濟六位

皆當故定未濟三陽失位故窮伊川講易成都有  
 桶匠過之指未濟卦曰三陽皆失位朱子云此語  
 火珠林上已有禱卦所云未濟男之窮者正此意  
 乾鑿度云既濟未濟者所以明戒慎而全王道也



李子思云陰陽之氣往來乎天地之間或不能无過差故聖人作易于頤大過之後繼之以坎離蓋以陰陽之中而救大過之弊也于中乎小過之後繼之以既濟未濟亦以陰陽之交而中者而救小過之弊也章本清云乾坤之後屯始以坎此亦終之以坎卦名既濟未濟亦因坎取義蓋天地間險難最多非剛中未易以濟殆有深意存也豈獨世道為然哉反之一念理欲相為勝負惟狂罔念作聖惟聖罔念作狂既濟未濟判于幾微之際李季辨云上篇首乾坤終坎離下篇首咸恒終既濟未濟亦坎離也天地之道不過于陰陽五行之用莫先于水火上篇首天地陰陽之正也故以水火之正終焉下篇首夫婦陰陽之交也故以水火之交終焉鄧汝極云人受天地之中以生神明內藏精魄載營神精交而形全誠立明通明至誠從誠明合而天全水易流而難固火好炎而難靜兩且交勝亦以交病持危守中知終惟終為性命宗不其深夫故易之終既未濟也終坎離而已矣廬陵蕭

氏云合中乎小過既濟未濟而論六子之卦全也上經頤大過坎離亦然又以見乾坤居六十四卦之首六子居六十四卦之終也分而論之則乾坤為上經之首咸恒為下經之首坎離不交之體為上經之尾然總上下兩篇言之實乾坤之體為六十四卦之首坎離之用為六十四卦之終此序卦始終之關鍵也



離下坎上

既濟亨小利貞初吉終亂 濟爾雅云渡也通也方言云過渡謂之涉濟繫辭傳

謂舟楫之利以濟不通即此濟也其有以二物相資相成為濟者如左傳寬以濟猛猛以濟寬亦取濟不通之意蓋窮則變變則通物无終窮之理所以有貴于相濟也既濟者已濟也為卦坎上離下以兩體言取水火相濟之義水性下以金盛水于上則水不滅取水性上以木傳火于下則火能熱水火不炎而水火性上以木傳火于下則火能熱水火不炎而水

既濟卦 盛時也乃勉以貞利危以終亂聖人獨有深憂焉何也良以未治易治也既治難保也吾觀席全盛之時



者多支於吾  
於目前之算  
際恬熙之會  
者多苟且於  
一時之安此  
經營禍亂不  
足以為憂而  
養安無事深  
足以為畏也  
聖人知其然  
故不幸其在  
夫而欲進之  
以人濡尾段  
輪謹其始也  
衣枷日戒慮  
其終也喪能  
勿追堅其守  
小人勿用

得溫各成其用故曰既濟大象謂水在火上為既濟  
是也養生家以心屬火腎屬水必滋養腎水以降伏  
心火亦取水在火上之義未濟反此以爻象言既未  
濟皆有重坎但未濟險在上九一陽之內有渡水未  
竟之象既濟險在初九一陽之外有渡水已竟之象  
兩卦初上爻辭皆稱濡以皆取象于濟水故也夫既  
濟則治定功成而亨矣其獨曰小利貞者何也陽為  
大陰為小既濟之所以致亨者原以六爻兩兩相應  
而居位各正初三五陽位皆以九居之二四六陰位  
皆以六居之若泰六爻雖相應而二五尚處非其位  
六十四卦中唯既濟最正既濟之德為優于泰也然  
尚有小者存焉以為是而不可忘戒也使陰二爻中  
一之不貞且失位失應而濟不終成其為濟矣初吉  
終亂承上文指陰爻言在初者則吉六二是在終  
者則亂上六是也二之所以吉者自二至四互體坎  
二為涉險之始兢惕之意多故吉若上則處坎之終  
狃其既濟因循偷安亂自此芽矣既濟之反為未濟  
既濟之尾乃未濟之首是以聖人深致意焉自王輔

防其微也皆  
君臣兢兢以  
保既濟之盛  
者也至於時  
之過勢之衰  
又泄泄然人  
事之不繼則  
歸福於西鄰  
不可挽也禍  
成於濡者不  
可救也聖人  
奈何無憂嗟  
夫泰危城墮  
豐慮日中既  
濟而憂于亂  
聖人方盛慮  
衰之意大抵  
如此此易之

剛不達彖傳小者亨也之說遂以亨小  
三字相連為讀謹儒從之絕无義理

○序卦傳曰有過物者必濟故受之以既濟

行過  
乎恭

喪過乎哀用過乎儉可以矯世厲俗有所濟也  
聖人雖在下其濟猶大使其得位濟當何如

○彖傳曰既濟亨小者亨也利貞剛柔正而位當

也初吉柔得中也終止則亂其道窮也

既濟之亨  
合大小而

言雖小者亦亨也何者皆當位故也然獨以利貞  
責小者何也本卦剛柔正而位當若小者不貞則  
柔必至與剛相易剛柔不正而位不當也初吉柔  
得中也指六二也終止則亂其道窮也指上六也  
自一卦觀之剛中端拱柔上柔中靖共于下有百  
為就叙之象然亨于始不亨于終可見成九五既  
濟之治功者固賴六二之柔順啟九五既濟之宴  
安者實繇上六之陰柔安但曰終亂而夫子曰終



止則亂者味止之一字即謀卦傳既濟定也之義蓋既濟之陰陽多歸其宗易於伏而不動履其運者若一切徂為可安而不時加整刷則陰邪將伺其解而中之而既濟之道于是窮矣能慎終如始无怠无荒常如欲濟之時則何繇而亂也象以初吉歸六二彼正所謂欲濟之時也

○象傳曰水在火上既濟君子以思患而豫防之

楊廷秀云泰天地之明交也既濟水火之明交而天地之互交也故泰者既濟之純既濟者泰之禠自泰之外孰有如既濟之吉亨者火炎上也降而居下水潤下也騰而居上此水火之明交也初與三五皆乾也分而下下二陰二四與上皆坤也分而上下于二陽此天地之互交也天地通氣水火濟任此其為既濟歟錢國瑞云火之上非水之所可在水在火上水不流火不涸水以氣交相為濟既濟之象君子以思患而豫防之方得其相濟之用即思其相射之志思患思水上火下火有熾而

涸水之患水有決而滅火之患豫防之如豫以水防火又豫防水之滅火思患坎難象豫防離明象思以心言豫以事言思患者慮乎其後豫防者圖之于先古者天子即位上卿進曰如之何憂之長也能除患則為福不能除患則為賊授天子一策中卿進曰配天而有下土者先事慮事先患慮患先事慮事謂之接接則事優成先患慮患謂之豫豫則禍不生事至而後慮者謂之後後則事不舉患至而後慮者謂之困困則禍不可禦授天子二策下卿進曰敬戒无怠慶者在堂吊者在閭禍與福隣莫知其門豫哉豫哉萬民望之授天子三策正此意也



初九曳其輪濡其尾无咎

變艮為蹇二三四互坎在前為輪為曳初

在車後尾象在水之下濡象初九以剛居剛又火體炎上其進之志銳也見二在前曳其車輪以應五奮身從之雖掇足沾泥而不恤勢必至濡其尾縱未得利涉之用然于八臣盡瘁之義何咎焉卦變蹇欲濟



而蹇故有濡尾之象

○象傳曰曳其輪義无咎也

按初九无曳輪象云

初九與六二比近相得同心共濟既曳其輪矣

初何惜濡其尾以從之其于義也无所咎也不言

省文耳

其弗

息浪

子夏傳作髡荀爽

作級董遇作并

勿逐七

日得

變乾為需互體坎變兌離為中女應爻中男婦

是也離為雉故有翟象爾雅輿革前謂之輶後謂之

畫也有車後之弗象二之象弗與初之象尾皆就本

正體亦坎坎為盜竊弗者也故婦喪其弗婦而无弗

剛不可乘車而之夫矣此蓋良臣為讒間而不得通

于君之象然濟世之具在我五方需賢漸以出險舍

我其誰吾唯靜以俟之不久當自合故詔之曰勿逐

七日得彖所謂初吉正此爻也楊廷秀云管蔡之謗

周公公不辨而王自悟燕王上官之潛霍光光不言

而帝自察得爻義矣曰七日者自二反數之歷初數

而還值二也卦變需亦勿逐象蘇子瞻云安樂之世

人不思亂而小人開之開之有端必始于爭爭則動

動則无所不至君子居之以至靜受之以廣大雖有

好亂樂禍之人欲開其端而人莫之予蓋未嘗不旋

踵而敗也既濟爻皆有應六二六四居二陽之間在

可疑之地寇之所謀而六二居中九五之配也或者

欲問之故竊其弗其夫必怒而求之求未必得而婦

先見疑近其婦者先見詰怨怒並生而憂患之至不

可以勝防矣故凡竊吾弗者利在于吾之逐之也

恬而不逐上下晏然非盜者各安其

位而盜者敗矣故曰勿逐七日得

○象傳曰七日得以中道也

二為離主居下卦之中此六二之德也以

八十六



中感中得其正應故終必相孚也

三三九三高宗伐鬼方三年克之小人勿用

變震為屯互體

坎變坤約象離變艮九三以剛陽處欲變之位剛陽則近于有為欲變則動而之外內治既修則思勤兵于遠應爻最居卦外九五所不臣乃蠻夷之負固不服者故取高宗伐鬼方故事以為象然必曰三年克之者見盛世用兵之難也蓋當恬熙之後其將士既已不習于于戈民日憾于饋餉之煩故雖以高宗之賢猶待三年而後古可弗慎與求功于外孰與弭隙于內故既濟之所急者非邊功也所最忌者則小人耳使小人得操政柄其禍且深于鬼方從來小人夷狄同為陰類而夷狄之禍較遠小人之禍較近故作易者于用兵之後必以小人勿用戒之師之上六猶此志也離為戈兵所謂兵猶火也變爻為震戈兵震動伐國之象鬼方者北方國也夏曰獯鬻商曰鬼方周曰獫狁漢曰匈奴魏曰突厥匡衡疏云成湯化異

俗而懷鬼方豈湯時鬼方內屬于式圍之中而復叛于中衰之日故高宗伐之以中興殷道也與西羌傳云殷室中衰諸侯皆叛至高宗征西戎鬼方三年乃克詩云自彼氐羗莫敢不來王是其證也上與九三為應坎居北故曰鬼方又坎為隱伏鬼之象也繇三爻至上三年之象密比四陰陰為小四為人位二變互艮為勿用小人勿用之象焦弱侯云既濟上三爻猶泰上三爻有向衰之漸故高宗不屬五而屬三于令升云在既濟之家而述先代之功以明周因于殷有所弗革也卦變屯動乎險中有克而難意

象傳曰三年克之憊也

既濟之世大業已就其有幽遠之國猶未從則

益修文德以來之可也今乃伐之雖以既濟之勢高宗之賢猶必待三年而後克師老財匱則亦憊矣于以見克敵之難而用兵非美事也又按乾鑿度云九三得正下陰能終其道濟成萬物猶殷道中衰王道陵遲至高宗內理其國以得民心扶救衰微伐征遠方三年而醜惡消王道成殷人高而



宗之文王挺以較易勸德也此與傳意大異不必從

三六四繻

釋文作襦子夏王廙本作襦說文作需

有衣袽

說文作祭云縵也京

房本作袞子夏傳作茹

終日戒

變兌為革互體坎變巽約象離變乾繻說文云繻采也漢制裂

帛邊繻頭以為關門符信離文明繻采象袽通作帛塞漏孔之敝帛即敝衣之帛也四變互體為乾衣之象也變兌為毀折衣敝象也黃庭經云世事紛紛如臭帑即此治平之世而小人竄伏于其間如盛服之中敗絮藏焉坎為隱伏繻有衣袽象終日者盡日也離已盡而坎月方升之時也坎為盜四在兩坎間其為盜多矣安得不終日戒以防之曰戒者為九五言也九五既濟之主也卦變革懼治之革而亂也故戒

象傳曰終日戒有所疑也

疑陰之向陽也然則當既濟之世誰謂小

者既皆得位而可不以利貞為戒哉坎為疑故曰有所疑然疑四者九五也

三九五東鄰殺牛不如西鄰之禴

漢書作淪

祭實受其

福變坤為明夷約象離變震此爻以坎離相對取象不以二五相應取象亦變例也後天卦位乾坎艮

震陽與陽為鄰坎居北乃東之鄰也巽離坤兌陰與陰為鄰離居南乃西之鄰也曰東鄰殺牛不如西鄰

之禴祭實受其福者蓋以既濟未濟之上體對言既濟上體坎坎為刑變坤為牛殺牛象也未濟上體離

離屬夏夏祭曰禴禴祭象也既濟之九五安于承平久矣聲容儀度非不爛然可觀然无祇畏天命之實

徒綯繆其章采而已欲以逶休不亦難乎曾不如新造之國其具未備其心則誠為彼蒼之所降鑒福履

之綏政未艾也聖人懼人君當既濟之世侈志誇張而忘中惕故設之警如此四時之祭春祠夏禴秋嘗

冬蒸禴用聲而已蒸則百物皆備殺牛冬祭喻時衰而且過用也禴夏祭喻時盛而且不過用也舊說以

為指紂與文王之事謂紂為東鄰文王為西鄰則岐周侯國而乃與商天子稱鄰乎恐文王周公无此語



矣坊記子云敬則用祭器故君子不以菲廢禮不以  
美沒禮故食禮主人親饋則客祭主人不親饋則客  
不祭故君子苟无禮雖美不食焉易曰東鄰殺牛不  
如西鄰之禴祭實受其福應劭云禘郊宗祖報五者  
國之典禮加之以社稷山川之神有功烈于民者也  
前哲令德之人所以為質者也天之三辰所昭仰也  
地之五行所生殖也九州名山川澤所出財用也非  
是族也不在祀典淫祀无福是以泰山不享季氏之  
祭而易美西鄰之禴云祭曰禴禘禘禘禘禘禘禘禘禘  
鄰之禴云

○象傳曰東鄰殺牛不如西鄰之時也實受其福

吉大來也 時者當其可之謂事惟其可不求過也  
大謂既濟九五之陽使既濟九五能如

未濟之六五則吉且來集于九五之身矣  
何者天之所福不于其物于其誠故也

**未濟** 上六濡其首厲 變巽為家人上六以陰柔處坎  
險之極既濟之終自恃无復有

險難矣然忽心一生則險難立至如人之濟水將及  
岸而濡其首甚危之辭坎為濡上為首與大過上  
六滅頂同王輔嗣云既濟道窮則之于未濟之于未  
濟則首先犯焉將浸不久危莫先焉坎變巽亦入險  
象

○象傳曰濡其首厲何可久也 世无長治久安之  
理人心之神與造

化之氣共往來者也心止則治亦止濡首之危即  
在目前樂不久矣象所謂終亂者此也既濟六爻  
皆陰陽相應聖人以陰陽立義不以相  
應立義如徒取相應也全卦无貶辭矣



坎下  
離上

未濟亨小狐汔濟濡其尾 史記引作狐  
涉水濡其尾 无攸利 未濟  
之卦

上坎下以兩體言火在水上不相為用不能成烹  
煎之功以爻象言內體坎三四五約象亦坎上九一

未濟卦  
天下之物不  
可以有窮也  
未濟既濟  
既濟復未濟  
矣未濟之時



即造化之昏而將且也字宙之混而將開也聖人作易不終于既濟而終于未濟者其亦以寓生生不窮之機乎然天運有盛衰人事有得失古之聖人所以易危為安轉險為夷者不徒華其在天之運而亦又事有以維持其間也是故

陽橫亘于上不能成出險之功故卦名為未濟未濟有終濟之理特需時耳故亨既濟已然之亨也未濟方來之亨也楊廷秀云處既濟者在于有持守克終之心處未濟者在于有進為克終之才心不克終故既濟為未濟才能克終故未濟為既濟斯亨矣故曰未濟亨非未濟之亨也未濟而能濟之亨也小狐指六五自三至五約象坎坎為水為穴為隱伏穴居隱伏往來水間者狐也故九家易云坎為狐所以稱小者五柔畫也又內卦正體坎為狐五乃互卦之坎當為小狐所以別于內卦也狐何以比君位狐有中君象又狐色黃亦離五象也汔幾也與井卦汔至同當五之位已涉二坎矣故曰幾濟然猶未克濟而汔濡其尾者以上九障其前无繇出險故也狐尾甚長故古語云狐欲渡河无如尾何以約象卦畫推之尾當在六三爻位以居前水後水連接之間故有濡象與初六之方濟而即濡尾者不同史記春申君說秦昭王引易狐涉水濡其尾言始之易終之難也韓詩

濡尾之吝君子曰不敬濡首之失君子曰不節未濟征凶君子曰不當非天運之窮也人運之失召之也二之貞以事君四之貞以輔治五之貞以用賢非天運之隆也人事之得召之也蓋方其既濟也則謹于初而危于後當其未濟也

外傳云官怠于宦成病加于小愈禍生于懈惰孝衰于妻子察此四者慎終始如始易曰小狐汔濟濡其尾詩曰靡不有初鮮克有終正此兩句義疏將濟未濟故无攸利然豈終不濟哉亦求其所以濟者而可矣胡仲虎云易不終既濟而終未濟易不可窮故也未濟之時蓋花未開之春月未圓之夜乎天地不交為否否不日亨否不通也水火不交為未濟非不濟也未焉爾故曰未濟亨无他未濟水火之不變而坎男居離女下又男女之交也况既濟下離互坎上坎互離既濟之中互未濟未濟下坎互離上離互坎未濟之中互既濟非惟見時變之相為反覆而水火互藏其宅復于易中見之

○序卦傳曰物不可窮也故受之以未濟終焉

則亂故其道窮既濟之心常如未濟則不窮矣學易者常持不可窮之心則幾道矣抑嘗聞之易之道陰陽兩端也而始于乾終于未濟則有太極无極之意存維天之道于穆不已太極也諸卦皆有



則憂其始而  
圖其終易之  
詞何若是其  
危也吁聖人  
之情見矣

着道小濟无窮九窮之謂无極乎語道必至于无窮无極而後盡道宇之上下宙之前後亘古今一大疑事雖聖人不知也陰陽不測之謂神神无方易无體安可以一察盡哉項平甫云坎離之交謂之既濟此生生不窮之所從出也而聖人猶以為有窮也又分之以為未濟此即咸感之後繼之以常久之義也蓋情之交者不可以久而无弊故必分之正者終之人之心腎其氣何嘗不交而心必在上腎必在下不可易也觀此可以知既濟未濟之象矣

○彖傳曰未濟亨柔得中也小狐汔濟未出中也濡其尾无攸利不續終也雖不當位剛柔應也

之所以能亨者六五以陰居陽位柔而得上卦之中也柔則不復以憤事柔而中則不懦以失幾此能濟之才也故致亨未出中者中即柔得中之中蓋以六五爻位言緣有上九以障之故雖幾濟而未

未能出于六五之前也濟而得濟謂之終今自出中則始雖連續以涉習坎而終未出乎坎外是不能與前相繼續而成其終矣然豈終于不濟哉蓋六爻雖失位故為未濟然剛柔皆相應應則陰得陽以為助而未濟者終于必濟此其所以亨也未濟六爻不當位而皆相應聖人于爻辭中只以相應取義不以當位取義如必拘當位也六爻无善辭矣

○象傳曰火在水上未濟君子以慎辨物居方

上水潤下物不同也火居南水居北方不同也水火異處雖无濟于用而亦可以无相害有可法者慎辨物者物以羣分也慎居方者方以類聚也辨物象火照于上居方象水流于下同人之辨物别其所同也未濟之辨物致其所異也又蔡子木云方者物理之所止也未濟而首辨乎此可濟之道也既濟而常辨乎此可久之道也故辨物居方者所以成始成終者也而易象終焉項平甫云必加



慎字者以其未濟也在濟之時且當思患豫防况未濟乎水火交則有難未交則未有難然難將生矣辨之不早居之不得其所皆難之所繇生也可不慎乎易終于未濟而始于屯其意深矣

☵ 初六濡其尾吝

變兌為睽此甫問津而即濡尾者與彖辭之濡尾不同蓋謂之

曰初則非汔濟之時可知初以陰柔在下處險而應四處險則不安其居有應則志行于上然已既陰柔又當未濟之始未可以進初不量力而冒前其不濡尾而淪沒者鮮矣初在卦下故稱尾凡獸尾之大者必揭其尾而後能濟亦必獸之大而有力者方能揭其尾焉初之才力何如也既濟初九濡尾曰无咎此曰吝何彼時當濟又以陽居陽才足以濟之故无咎未濟之初六則事事與之相反矣若而人者固求濟之君臣所不許也故吝變坎為兌有陷于大澤之中已爾

○象傳曰濡其尾亦不知極也

不知極猶言不知紀極言其好進无

休已也方在坎底空安以需冒深為淺尾能无濡乎則不知極之故耳

☷ 九二曳其輪貞吉

變坤為晉互體離變艮曳其輪有輪不前而強力以曳之

之象孔仲達云言其勞也二與五應為佐濟之臣互體離性炎上盡心竭力即艱險不避但身在坎中水方湯湯漸車惟裳二才雖剛健可欲速哉必徐徐固慮貞守陰位有待而進乃吉亦戒辭也曰吉則終必濟矣不然其能免于濡尾之吝乎變晉六二晉如愁如亦不輕進象

○象傳曰九二貞吉中以行正也

以九居二中也非正也然守中

則能行其正九二之所  
以貞者以居中位故也

☵ 六三未濟征凶利涉大川

變巽為鼎互體離變乾約象坎變兌六三

將出險矣然猶未出也以前有互坎在也故他爻不日未濟獨此爻曰未濟征者進而為之意以陰居



陽不度力而銳進者也彼其身之未出乎險遽欲進而有為于天下譬如涉者未登岸而征行必且溺矣无亦先計所以出險者身在險外而後可徐有為也故曰征凶利涉大川大川指互坎言進一坎又有一坎非大川而何變則成

○象傳曰未濟征凶位不當也

位在習坎之間也

☵☲ 九四貞吉悔亡震用伐鬼方三年有賞于大國

變艮為蒙互體離變震約象坎變坤九四以剛居陽宐有悔矣然處未濟之時不可純用乎剛惟能剛柔相濟貞守陰位而不輕用其剛則獲吉而悔可亡斯道也古人蓋嘗震懼不寧用以征伐鬼方遲之三年始奏功而膺裂土之賞夫伐遠宐于速功而不憚夫三年之久老成持重此豈剛暴者可能哉震伐何其剛也三年何其柔也所謂貞吉者此也九四之貞與九二同變艮亦安貞象胡仲虎云既濟九三以剛居

剛故直曰高宗伐鬼方未濟九四以剛居柔故曰震用伐鬼方震懼也臨事而懼未濟者必濟矣四變互體震故有震象本卦離為戈兵有伐象鬼方是初初體坎坎居北故曰鬼方取象與既濟同初陰柔好進而濡其尾故借為鬼方之昏迷不恭逆我顏行之象繇四至初歷三爻亦曰三年四陽為大四變約象坤為國互體震為諸侯故為論功而封大國之象焦弱侯云未濟之為卦以水火未交也是以居中者其責重三出坎而承離故以涉川為利四居離而履坎故以伐國為功楊廷秀云未濟之九四聖人喜其伐鬼方之賞既濟之九三聖人憂其伐鬼方之憊何也既濟之世利用靜未濟之世利用動也程可久云未濟之九四應于初六患在內也既濟之九三應上六患在外也患在內者如薄伐獫狁至于太原患在外者如抵掌于伊吾之比者矣

○象傳曰貞吉悔亡志行也

剛柔相濟不輕用其剛故功成而志得行



六五貞吉无悔君子之光有孚吉

變乾為訟約象坎變巽曰

貞者守其柔中之謂也與九四九二意同然貞非戒辭乃六五之所固有故曰无悔言自无悔也與有悔而亡者不同君子以位言離為光九五為離明之主故曰君子之光光出于形之表而不以力用君子之廣大者也有孚指二二坎體故稱孚二五正應五虛中晉接光被于二故二亦輸誠贊襄孚徹于五剛柔相應終有協力出險之功未濟者行獲濟矣故吉貞吉之吉以德言有孚吉之吉以功言王輔嗣云夫以柔順文明之質居于尊位付與于能而不自役使武以文御剛以柔斯誠君子之光也付物以能而不疑也物則竭力功斯克矣楊廷秀云未濟之六五其體離在天為日在地為火日與火雖柔猶剛雖弱猶強故日之在夏暄之益熱火之在夜宿之彌壯六五文明之至盛而養之以晦剛烈之至猛而揜之以柔方且虛其中以臨照百官正其身以正天下堅其誠以信任羣才故初六之在下而弱才乃最先濡其尾以

為之用九二剛健之中臣則又自曳其輪以為之用九四剛明之近臣則又奮伐遠夷以為之用安得不一掃大難為无難之世一變未濟為既濟之時乎愚按未濟漸濟故雖六五之陰而亦有暉光既濟漸不濟故雖九五之陽而不能如西鄰之禴祭離為乾亦天與日光孚之象

○象傳曰君子之光其暉吉也

君子之光其光之體吉也管輅云日

中為光朝日為暉頃平甫云暉者光中之氣吳幼清云詩曰庭燎有暉周禮既稜以十暈為十暉按暉及物為光斂光在體為暉故日中之日夜間之燎其暉散則為光朝日之日向晨之燎其光斂則為暉暈者亦光斂于體內暉光相為體用愚按此爻光及九二而暉則在六五也

上九有孚于飲酒无咎濡其首有孚失是

變震為解

卦之所以為未濟者在此爻也不然濟矣有孚指三三坎體也故稱孚與五爻之有孚指二同坎為酒有



乎于飲酒者三載酒適上以表其孚也當未濟之世  
陰所倚賴者陽也上九以剛明之才處未濟之極三  
知其才可為將資之以共事故載酒而孚之此非  
欲為酩酊而已其所望于上者甚不小也上如飲食  
自養以待事幾之會則其義猶為无咎乃麩蘖是耽  
絕不以亨屯拯溺為念如劉伶阮籍之徒直以身與  
世相為陸沉而已則失三之心而三向之有孚于上  
者究亦將掉臂去之矣人之溺于酒也猶溺于川三  
坎體為水上在人之體為首上九下就六三飲酒而  
忘反如以上體之首下入坎水之內故六三之水得  
以濡上九之首也是指上九失是者猶云棄是言三  
將棄上也既濟之終有亂之理故上六以濡首表人  
事之危未濟之終有濟之理故上九以濡首咎人事  
之失變震卦為解唯恐懼不遑則能動而出乎險

○象傳曰飲酒濡首亦不知節也

節者事之會也至

不濟則終不濟也用兵者言始如處女敵人開戶  
後如脫兔忽不及距此之為節間不容髮時乎時

乎其再來乎飲酒濡首失其會矣易者時也不可  
失時而有為不可後時而不為周公繫易于既未  
濟之終而皆以濡首為失時之咎其與民同患之  
意益深切矣李宏甫云聖人之處世也无一日而  
非既濟之時則无一日而非未濟之心无一時而  
非未濟之日則无一日而非欲濟之念憂方來而  
喜或乘之喜甫至而憂復生焉憂喜相仍此聖人  
所以發憤而不知老之將至也是故既濟未濟合  
為一卦而易道終矣乾之自疆不息終日乾乾而  
夕猶惕若有以也夫焦弱侯云易之終始皆陽也  
始于乾之初九終于未濟之上九愚按周易始于  
乾而上經以離終下經未濟之上卦亦終離何也  
離者文明之卦翼傳稱包犧氏始作八卦以通神  
明之德以類萬物之情又作結繩而為網罟蓋取  
諸離氣化自此開矣聖人南面而聽天下嚮明而  
治亦取諸此况周家乃以火德王者此其所以殿  
之上下經之終而與  
乾相為首尾也歟



古周易言詁卷六終

古周易言詁卷六終



古周易訂詁卷六終



