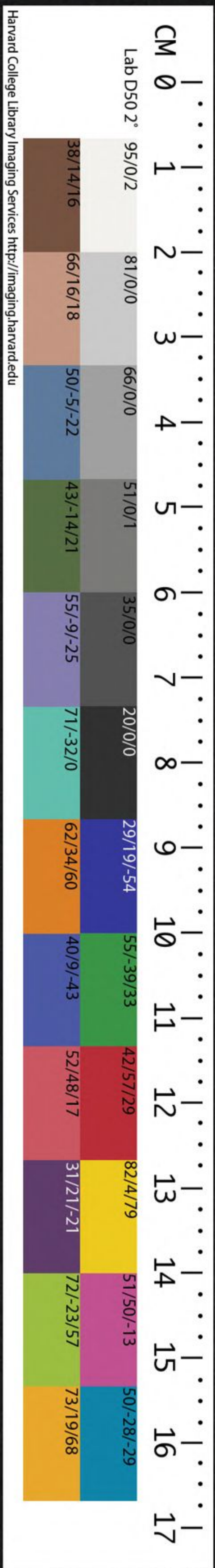


PT 154 / 3134

RECEIVED
HARVARD-YENCHING INSTITUTE
OF SCIENCE AND TECHNOLOGY
SEP 1 1969



經典異文補卷六

春秋三傳經文考異



五年隱公

元年。三月公及邾儀父盟于蔑

四邾公作邾婁後邾人小邾人俱放此蔑公穀作昧

二年。無駭帥師入極

三駭穀作孩八年放此孩音該

九月紀裂繻來逆女

裂公穀作履繻公作綸

紀子帛莒子盟于密

帛公穀作伯

三年。夏四月辛卯君氏卒

君氏公穀作尹氏

四年。戊申衛州吁

州穀作祝此後放

五年。春公矢魚于棠

矢公穀作觀

秋衛師入郕

郕公作盛此後放

六年。春鄭人來渝平

渝公穀作輸

八年。三月鄭伯使宛來歸祊

祊公穀作邴彼病反

九月辛卯公及莒人盟于浮來

浮公穀作包

九年。挾卒

挾公穀作俠

冬公會齊侯于防

防公作邴

十年。秋宋人衛人入鄭宋人蔡人衛人
伐戴鄭伯伐取之

戴公作載

十一年。夏公會鄭伯于時來

夏公穀作夏五月時來公作祁黎

桓公

二年。秋七月杞侯來朝

杞公穀作紀

五年。天王使仍叔之子來聘

仍穀作任

蝨

公作蝨

後放此

六年。夏四月公會紀侯于成

成穀作邴

十一年。公會宋公于夫鐘

鐘公作童

經五
十二年。夏六月壬寅公會杞侯莒子盟于曲池

杞公穀作紀曲池公作毆蛇

公會宋公于虛

虛公作邾

十四年。夏五鄭伯使其弟語來盟

語穀作禦

十五年。公會齊侯于艾

艾公作鄆穀作蒿

冬十有一月公會宋公衛侯陳侯于袤伐

鄭

袤公作侈

十七年。夏五月丙午及齊師戰于奚

奚穀作郎

莊公

元年。夏單伯送王姬

送公穀作逆

二年。冬十有二月夫人姜氏會齊侯于

禱公作部四年放此

三年。冬公次于滑

滑公穀作郎

五年。秋郎犁來來朝

郎公作倪

六年。冬齊人來歸衛俘

俘公穀作寶傳亦作寶

七年。夏四月辛卯夜恒星不見夜中星

隕如雨

十夜穀作昔隕公作寶後隕字放此

八年。甲午治兵

治公作祠

夏師及齊師圍邾甲午與齊師及其大夫

邾公作成

九年。公及齊大夫盟于斂

斂公穀作暨

夏公伐齊納子糾

公穀無子字

十年。秋九月荆敗蔡師于莘以蔡侯獻舞歸

舞穀作武

十二年。秋八月甲午其君捷及其大夫

仇牧

捷公作接

僖三十二年鄭伯捷文十四年邾捷蕩俱放此

十五年。秋宋人齊人邾人伐郟

郟公作兒

十七年。春齊人執鄭詹

詹公作瞻

夏齊人殲于遂

殲公作瀝

二十二年。春王正月肆大眚

眚公作省

二十四年。赤歸于曹 郭公

公穀作赤歸于曹郭公連文爲句

二十八年。秋荆伐鄭公會齊人宋人救

鄭

公宋人下有邾婁人

冬築郟

郟公穀作微

三十年。夏次于成

公穀作師次

閔公

元年。秋八月公及齊侯盟于落姑

落公穀作洛

僖公

元年。夏六月邢遷于夷儀

夷公作陳

襄二十四年十五年放此

八月公會齊侯宋公鄭伯曹伯邾人于櫓

櫓公作打

九月公敗邾師于偃

偃公作纓

冬十月壬午公子友帥師敗莒師于鄆獲

莒挈

鄆公作犁穀作麗

二年。虞師晉師滅下陽

下公穀作夏

秋九月齊侯宋公江人黃人盟于貫

貫公作貫澤

四年。齊人執陳轅濤塗

轅公穀作袁

袁十一年
轅頗放此

冬十有二月公孫茲帥師會齊人宋人衛人鄭人許人曹人侵陳

茲公作慈

後放此。二十二年宋公茲父放此

五年。公及齊侯宋公陳侯衛侯鄭伯許

男曹伯會王世子于首止

止公穀作戴

七年。曹伯班卒

班公作般

九年。春王三月丁丑宋公御說卒

御公穀作禦

十年。其君卓

公作卓子

冬大雨雪

雪公作電

十二年。冬十有二月丁丑陳侯杵臼卒

杵公作處

十四年。夏六月季姬及鄆子遇于防使

鄆子來朝

鄆穀作繒後放此

二十一年。秋宋公楚子陳侯蔡侯鄭伯

許男曹伯會于孟

孟公作霍穀作雩

二十二年。春公伐邾取須句

句公作胸文七年放此

二十三年。春齊侯伐宋圍緡入宋入齊

緡穀作閔二十六
年放此

二十六年。春王正月己未公會莒子衛

甯速盟于向

速公作邀

成二年衛侯速襄十二年仲孫速定六年鄭游速俱放此

齊人侵我西鄙公追齊師至鄆弗及

鄆公穀作雋

秋楚人滅夔以夔子歸

夔公作隗

二十九年。夏六月會王人晉人宋人齊

人陳人蔡人秦人盟于翟泉

翟公作狄

三十三年。公伐邾取訾婁

訾公作叢婁穀作樓

文公

元年。二月癸亥日有食之

公書朔

冬十月丁未其君頹

頹公穀作髡

二年。夏六月公孫敖會宋公陳侯鄭伯

晉士穀盟于垂隴

穀穀作穀宣十三年先穀放此隴公穀作斂

五年。三月辛亥葬我小君成風王使召

伯來會葬

召穀作毛

釋云疑誤

六年。八月乙亥晉侯驩卒

驩公作謹

晉狐射姑出奔狄

射穀作夜

七年。夏四月宋公王臣卒

王穀作壬

晉先蔑奔秦

蔑公作昧奔秦作以師奔秦

八年。乙酉公子遂會雜戎盟于暴

雜公作伊雜

九年。冬楚子使椒來聘

椒穀作菽

十年。楚子蔡侯次于厥貉

厥公作屈

十一年。春楚子伐麋

麋公作圈

夏叔仲彭生會晉郤缺于承筐

叔仲公穀無仲字筐作匡

十二年。秦伯使術來聘

術公作遂

季孫行父帥師城諸及鄆

鄆公作運後放此

十三年。大室屋壞

大公作世公會於盟于暴

鄭伯會公于棐秦伯會於棐

棐公作斐宣元年棐林同

十六年。六月戊辰公子遂及齊侯盟于

鄆

鄆公作犀穀作師

十七年。夏四月癸亥葬我小君聲姜

聲公作聖

宣公

元年。冬晉趙穿帥師侵崇

崇公作柳

二年。秋九月乙丑其君夷臯

臯公作猱

三年。楚子伐陸渾之戎

陸公作賁穀無之字

昭十七年同賁音六

五年。秋九月齊高固來逆叔姬

公穀作子叔姬

八年。楚人滅舒蓼

蓼穀作鄧

冬十月己丑葬我小君敬嬴

敬嬴公穀作頃熊

十年。公孫歸父帥師伐邾取繹

繹公作蕝

十一年。夏楚子陳侯鄭伯盟于辰陵

辰穀作夷

納公孫寧儀行父于陳

寧公作甯

昭二十年宋向寧二十八年鄭伯寧滕子寧俱放此

十五年。仲孫蔑會齊高固于無婁

無公作牟

十六年。夏成周宣榭火

火公穀作災

十八年。甲戌楚子旅卒

旅穀作呂

歸父還自晉至笙遂奔齊

笙公穀作榿

成公

元年。秋王師敗績于茅戎

茅公穀作貿

二年。六月癸酉季孫行父臧孫許叔孫

僑如公孫嬰齊帥師會晉卻克衛孫良夫

曹公子首及齊侯戰于鞏齊師敗績

首公穀作手

秋七月齊侯使國佐如師己酉及國佐盟

于袁婁

袁穀作爰

三年。晉卻克衛孫良夫伐麇咎如

麇公作將

五年。夏叔孫僑如會晉荀首于穀

首公作秀

十一年。晉侯使郤犇來聘

犇公作州後放此

十二年。夏公會晉侯衛侯于瑣澤

瑣公作沙

十五年。癸丑公會晉侯衛侯鄭伯曹伯

宋世子成齊國佐邾人同盟于戚

成公作成昭十年宋公成定四年杞伯成哀十三年許男成俱放此

十六年。九月晉人執季孫行父舍之于

茗丘

茗公作招

十七年。春衛北宮括帥師侵鄭

括公作結後放此

壬申公孫嬰齊卒于狸脰

脰公作軫穀作蜃

十八年。晉侯使士魴來乞師

魴公作彭襄十二年放此

襄公

元年。夏晉韓厥帥師伐鄭

厥公作屈

仲孫蔑會齊崔杼曹人邾人杞人次于鄆

鄆公作合

四年。八月辛亥葬我小君定姒

姒公作弋

定十五年
定姒放此

五年。仲孫蔑衛孫林父會吳于善道

十道公穀作稻

七年。鄭伯髡頑如會未見諸侯丙戌卒

于鄆

頑公穀作原鄆作操

八年。鄭人侵蔡獲蔡公子燮

燮穀作溼

二十年
放此

十年。夏五月甲午遂滅偃陽

偃穀作傅

冬盜殺鄭公子駢公子發公孫輒

駢公穀作斐

十一年。秋七月己未同盟于亳城北

亳公穀作京

十二年。春王二月莒人伐我東鄙圍台

季孫宿帥師救台遂入鄆

台穀作郚

十三年。夏取郟

郟公作詩

十四年。春王正月季孫宿叔老會晉士

句齊人宋人衛人鄭公孫薑曹人莒人邾

人滕人薛人杞人小邾人會吳于向

薑公作嘯

定公九年鄭伯薑放此

己未衛侯出奔齊

公書衍名

十七年。春王二月庚午邾子貜卒

貜公穀作矰

秋齊侯伐我北鄙圍桃

桃公作洮

十九年。春王正月諸侯盟于祝柯

柯公作阿

秋七月辛卯齊侯環卒

環公作瑗

鄭殺其大夫公子嘉

嘉公作喜

一十年。陳侯之弟黃出奔楚

黃公穀作光

二十三年放北

二十三年。夏邾畀我來奔

畀公作鼻

八月叔孫豹帥師救晉次于雍榆

榆公穀作渝

二十四年。陳鍼宜咎出奔楚

鍼公作咸

二十五年。十有二月吳子遏伐楚門于

巢卒

遏公穀作謁

二十七年。夏叔孫豹會晉趙武楚屈建
祭公孫歸生衛石惡陳孔魚鄭良霄許人

曹人于宋

魚公作瑗

昭八年放此

衛侯之弟鱣出奔晉

鱣穀作專

二十九年。仲孫羯會晉荀盈齊高止宋

華定衛世叔儀鄭公孫段曹人莒人滕人

薛人小邾人城杞

儀公作齊

解云左氏經作太叔儀今本作世叔

三十年。春王正月楚子使薳罷來聘

罷公作頗

昭六年放此音同

天王殺其弟佞夫

佞公作年

昭公

元年。叔孫豹會晉趙武楚公子圍齊國

弱宋向戌衛齊惡陳公子招蔡公孫歸生

鄭罕虎許人曹人于虢

弱公作酌

十一年放此

罕公作軒

十一年定十五年罕達俱放此

虢公

作澠穀作郭

晉荀吳帥師敗狄于大鹵

鹵公穀作原左傳作原

莒展輿出奔吳

公穀無輿字

冬十有一月己酉楚子麋卒

麋公穀作卷

三年。春王正月丁未滕子原卒

原公作泉

四年。秋七月楚子蔡侯陳侯許男頓子

胡子沈子淮夷伐吳執齊慶封殺之遂滅賴

賴公穀作厲

五年。戊辰叔弓帥師敗莒師于蚡泉

蚡公作漬穀作賁

七年。叔孫婁如齊涖盟

婁公作舍後放此

九年。夏四月陳災

災公穀作火

十年。夏齊欒施來奔

齊公作晉

秋七月季孫意如叔弓仲孫矍帥師伐莒

意公作隱此後放

十一年。仲孫矍會邾子盟于祲祥

祲祥公作侵羊

秋季孫意如會晉韓起齊國弱宋華亥衛

北宮佗鄭罕虎曹人杞人于厥慙

厥慙公作屈銀

冬十有一月丁酉楚師滅蔡執蔡世子有以歸用之

有穀作友

十二年。楚殺其大夫成熊

熊公作然穀作虎左傳作虎

冬十月公子慙出奔齊

慙公作整

十五年。春王正月吳子夷末卒

末公作昧

夏蔡朝吳出奔鄭

朝公作昭

十六年。楚子誘我蠻子殺之

蠻公作曼

哀四年
放此

二十年。夏曹公孫會自鄆出奔宋

鄆穀作夢

二十一年。八月乙亥叔輒卒

輒公作座

冬蔡侯朱出奔楚

蔡侯朱出奔楚

朱穀作東

二十二年。大蒐于昌間

間公作姦

二十三年。戊辰吳敗頓胡沈蔡陳許之

師于雞父胡子髡沈子逞滅

父穀作甫逞公作楹穀作盈

二十四年。丁酉杞伯郁釐卒

郁公作鬱

二十五年。夏叔詣會晉趙鞅宋樂大心

經元

經典異文補卷六

三

衛北宮喜鄭游吉曹人邾人滕人薛人小邾人于黃父

詣公穀作倪二十九大公作世定十年

有鸛鵒來巢

鸛公作鸛音權

九月己亥公孫于齊次于陽州

陽公作揚

二十六年。秋公會齊侯莒子邾子杞伯

盟於鄆陵

鄆公作劓

三十年。冬十有二月吳滅徐徐子章羽

奔楚

羽公作禹

三十一年。季孫意如會晉荀躒于適歷

躒公穀作櫟

冬黑肱以濫來奔

肱公作弓

定公

三年。冬仲孫何忌及邾子盟于拔
拔公作枝

四年。五月公及諸侯盟于臯鼬
臯鼬公作浩油

晉士鞅衛孔圉帥師伐鮮虞
圍公作圍

冬十有一月庚午蔡侯以吳子及楚人戰
于柏舉楚師敗績楚囊瓦出奔鄭庚辰吳
入郢

柏舉公作伯莒穀作伯舉郢公穀作楚

七年。齊侯衛侯盟于沙澤
沙公作沙澤

十年。夏公會齊侯于夾谷
夾公穀作頰

秋叔孫州仇仲孫何忌帥師圍郕
郕公作費

宋公子地出奔陳

地公作池
十一年
放此

冬齊侯衛侯鄭游速會于安甫

安甫公作鞏

十三年。春齊侯衛侯次于垂葭

葭公作瑕

十四年。春衛公叔戌來奔衛趙陽出奔

宋

衛趙陽公穀作晉陽公作鞅

二月辛巳楚公子結陳公孫佗人帥師滅

頓以頓子牂歸晉媯於公舉莊公媯於楚

公孫公作公子牂公作牂

五月於越敗吳于檇李

檇公作醉

公會齊侯衛侯于牽

牽公作堅

十五年。齊侯衛侯次于渠蔭

渠蔭公作蘧蔭

丁巳葬我君定公雨不克葬戊午日下昃

乃克葬

經元

經典異文補卷六

三五

是公作稷

哀公

元年。麤鼠食郊牛改卜牛

穀作郊牛角

二年。秋八月甲戌晉趙鞅帥師及鄭罕

達帥師戰于鐵鄭師敗績

鐵公作栗

三年。季孫斯叔孫州仇帥師城啟陽

啟公作開

避漢景帝諱

四年。夏蔡殺其大夫公孫姓公孫霍

姓公作歸姓

六月辛丑亳社災

亳公作蒲

五年。春城毗

毗公作比

六年。春城邾瑕

瑕公作葭

其君荼

茶公作舍

八年。夏齊人取謹及闡

闡公作憚

十年。薛伯夷卒

夷公作寅

十二年。秋公會衛侯宋皇瑗于鄭

鄭公作運

十三年。晉魏曼多帥師侵衛

四公無曼字其大夫公孫叔公孫雷

盜殺陳夏區夫

區公作驅

樊 一名陽樊野王縣西南有陽城

隰郟 在懷縣西南

攢茅 在修武縣北

向 軹縣西有地名向上

盟 今盟津

州 今州縣

陘 關

墮 在修武縣北

懷 今懷勝以上十二邑皆蘇忿生田攢茅墮屬汲郡餘皆屬河內

桓公

維邑 今河南城

邾 王城

莊公

單 采地

夷 采地

圍門

酒泉 周邑

樊 采地

涇元

僖公

伊川 周地伊水也

召 采地扶風雍縣東南有召亭

甘 河南縣西南有甘水王子帶食邑

坎欲 周地在河南鞏縣東

原毛 皆采邑

陽樊 見上

隰城

翟泉 今洛陽城內大倉西南池水也

文公

邲垂 周地河南新城縣北有垂亭

宣公

維 維水出上維冢領山至河南鞏縣入河

邲鄆 今河南也

劉 王季子食采於劉

成公

鄆 周邑

邲田 邲溫別邑今河內懷縣西南有邲人亭

經元

襄公

轅轅
轅轅關在緱氏縣東南

平時
周邑

昭公

維汭
在河南鞏縣南

閻田

潁
周邑

郊
周地

甘鹿
周地

皇
河南鞏縣西南有黃亭

北山
洛北芒也

榮錡氏
河南鞏縣西有榮錡澗

安餞
二邑周地

揚
周地

領
周地

圃車

前城
周邑

東園
洛陽東有園鄉

涇元

終

社周地

陰

侯氏

谿泉鞏縣西南有明谿泉

解洛陽西南有大解小解

任人

京禁

鄆河南鞏縣西南有地名鄆中

平陰今河陰縣

澤邑

訾周邑在河南鞏縣西南

牆人周邑

直人

尹尹氏之邑

阪道

尹道

左巷近東城

唐周地

涇元

經

西

闡

地周

荊

河南縣西南
荊鄉是也

鄔

有鄔聚
緱氏西南

乾

祭
王城北門

瑕

杏

東

訾
鞏縣西南
訾城是也

鞏

尸

氏
在鞏縣西
南偃師城

施

地周

渠

地周

褚

氏
洛陽縣南
有褚氏亭

荏

谷

胥

靡
皆周地
胥靡
滑本鄭地

關

塞
洛陽西南
伊闕口也

莒

地周

圉

澤隄上

地皆周

鄆

地周

定公

經

春秋左傳土地名卷一

六

五

經

馮

負黍 陽城縣西南有負黍亭

狐人

闕外 以上周四邑

姑猶 周地

儀栗 周邑

窮谷

穀城 在河南縣西

簡城

伊闕
魯

隱公

茂 姑茂魯地魯國卞縣南有姑城

郎 魯邑高平方與縣東南有郁郎亭

潛 魯地

唐 高平方與縣北有武唐亭

棠 今高平方與縣北有武唐亭魯侯觀魚臺

中丘 在琅邪臨沂縣東北

經

許田

魯朝宿邑近許之田

防

魯地在琅邪縣東南

鄧

魯地

菟裘

魯邑在泰山梁父縣南

桓公

謹

魯地濟北蛇丘縣西有下謹亭

祝

魯地

成

魯地在泰山鉅平縣東南

咸

魯地高平鉅野縣南有咸亭

闕

魯地在東平須昌縣東南

曲池

魯地魯國汶陽縣北有曲水亭

向

趙

魯地

奚

魯地

莊公

蕲

魯地琅邪繒縣北有蕲亭

洙

洙水在魯城北下合泗

生

魯地

經

經

長勺 魯地

乘丘 魯地

雩門 魯南城門

鄆 魯地

濟西 濟水之西

洮 魯地

郟 魯下邑

諸 魯邑今城陽縣

魯濟 濟水歷齊魯界在齊界為齊濟在魯界為魯濟

薛 魯地

秦 東平范縣西北有秦亭

稷門 魯南城門

達泉 魯地

閔公

密 魯地琅邪費縣北有密如亭

夷 魯地

兩社 周社亳社

僖公

經元

經五

鄆魯地

汶陽之田汶水北地汶水出泰山萊蕪縣西入濟

費

甯母高平方與縣東有泥母亭音如甯

卞今魯國卞縣

南門本名稷門更高大之改名高門疏云改名高門魯人相傳云然

升陘魯地

昌衍之上魯縣東南有昌平城

濟西田分曹地後以賂齊○濟水自滎陽東過魯之西至樂安入海

重館高平方與縣西北有重鄉城

文公

六關塞關陽關之屬凡六

郚魯邑卞南縣有郚城

鹵魯地

子駒之門魯郭門

鄆昔魯所爭者城陽姑幕縣南有員亭員即鄆也

句鮑戾皆魯地

宣公

經元

經

平陽

今泰山有平陽縣

笙

魯境外

蜀

魯地泰山博縣西北有蜀亭

成公

龍

魯邑在泰山博縣西南

巢

陽橋

魯地

棘

汶陽田之邑在濟北蛇丘縣

中城

魯邑在東海廩丘縣西南

壞

魯地

鄆

魯西邑東郡廩丘縣東有鄆城

襄公

五父之衢

在魯國東南

台

琅邪費縣南有台亭

遇

魯地

海陘

魯隘道

桃

卞縣東南有桃虛

陽關

在泰山鉅平縣東

經

經

旅松近防地

武城泰山南武城縣

御魯邑

鹿門之關魯南城東門

高魚高魚城在廩丘縣東北

亳社

陽州魯地

昭公

庚宗魯地

止猶

蚡泉魯地

塞關齊魯界上關

菜柞二山

紅魯地沛國蕭縣西有紅亭遠疑

根牟魯東界琅邪陽都縣有牟鄉

比蒲

泉止魯地

清止之社

經元

經

昌間

沂上

魯城南自有沂水出魯國魯縣西南入泗水大沂水出蓋縣南至下邳入泗

郕

在東平無鹽縣東南

桐汝

名里

炊鼻

魯地

且知

近鄆地

定公

少皞之虛

曲阜也在魯城內

東野

季邑

周社

萊門

陽關邑門

棘下

城內地名

龜陰田

泰山博縣北有龜山陰田在其北也

莒父

霄二邑

哀公

啟陽

今琅邪開陽縣

毗

邾瑕

任城亢父縣北有邾婁城

涇元

經

負瑕

魯邑高平南平陽縣西北有瑕山城

闡

在東平剛縣北

東陽五梧蠶室

三邑魯地

黨氏之溝

朝中地名

稷曲

郊地名

大野

在高平鉅野縣東北大澤是也

丘輿

泰山南城縣西北有輿城

平陽

西平陽高平南有平陽縣

陵阪

孟武之衢

齊

隱公

石門

齊地或曰濟北盧縣故城西南濟水之門

盧

齊地今濟北盧縣故城

艾

泰山牟縣東南有艾山

桓公

羸

齊邑今泰山羸縣

黃

齊地

經

灤

灤水在濟南歷城縣西北入濟

莊公

禚

齊地

穀

齊地今濟北穀城縣

葵

齊地臨淄縣西有地名葵

姑棼

齊地樂安博昌縣南有地名貝

乾時

齊地時水出樂安界岐流旱則竭涸故曰乾時

堂阜

齊地東莞蒙陰縣西北有夷吾亭或曰鮑叔解夷吾縛於此因以為名○齊魯境上

北杏

齊地

柯

此柯今濟北東阿齊之阿邑猶祝柯今為祝阿

小穀

齊邑濟北穀城縣城中有管仲井

閔公

落姑

齊地

僖公

陽穀

齊地在東平須昌縣北

穆陵

齊地皆齊竟

鄆

齊地

鄆

齊地北穀城縣西有地名鄆下

鄆

文公

周首之北門

周首齊地濟北穀城縣東北有周首亭

鄆

齊地

申池

齊南城西門名申門齊城無池惟此門左右有池疑此則是

宣公

平州

齊地在泰山牟縣南

垂

齊地

斂孟

成公

鞏

齊地

袁婁

穀梁曰婁去齊五十里

莘

齊地

靡笄

山名

華不注

山名

華泉

徐關

石窰

邑名濟北盧縣東有地名石窰

止輿馬陘

皆齊地

經

襄公

東陽 齊境上邑

酈外 酈水名

邾 齊所滅邾國

平陰 在濟北盧縣東北

巫山 在盧縣東北

京茲 在平陰城東南

邾 平陰西有邾山

雍門 齊城門

揚門 齊西門

東閭 齊東門

郵棠 齊邑

濰沂 濰水在東莞東北至北海都昌縣入海沂水出東莞蓋縣至下邳入泗

祝柯 今屬濟南郡

督揚 即祝柯

句瀆之丘

高唐 在祝柯縣西北

灑藍 齊地

經

經

重丘 齊地

棠 齊邑

士孫之里 士孫人姓 因名里

廩丘 今東郡廩丘縣故 城是齊取衛邑

崔 濟南東朝陽縣 西北有崔氏城

魚里

嶽里 名

邨 齊別 都

昭公

莒 齊東境

寧風 齊地

稷 祀后稷 之處

鹿門 齊城 明

棘 三山邑齊國西安 縣東有戟里亭

夫子 濟南於陵縣 西北有于亭

渠丘 今齊國西安 縣雍廩邑

澗 澗水出齊國臨 淄縣北入時水

聊攝 齊西界平原聊城 縣東北有攝城

經

春秋左傳工地名卷一

六

姑尤 齊東界姑水尤水皆在城陽郡東南入海

沛 澤名

穰門 齊城門

野井 濟南祝阿縣東有野井亭

淄 淄水出泰山梁父縣西北入汶

定公

禚媚杏 三邑皆齊西界

夾谷 即祝其

祝其

哀公

萊 齊東鄒邑

賴 齊邑

句賈之丘

駘 齊邑

及冒淳 地名

潞 齊邑

郎 齊地

犁 一名隰濟南有隰陰縣

經

轅祝阿縣西有轅城

艾陵齊地

清齊地濟北盧縣東南有清亭

博屬秦山

舒州

豐陳氏邑

郭關齊關名

郚

蒙在東莞蒙陰縣西故蒙陰城也

顧齊地

舟道齊地

犁隰也

留舒齊地

濮濮水自陳留酸棗縣傍河東北經濟陰至高平入濟

晉

隱公

曲沃在河東聞喜縣

翼晉舊都在平陽絳邑縣東

經

經五

隨

地晉

鄂

色晉別

桓公

條

地晉

千畝

西河介休縣南
有地名千畝

陘庭

翼南
鄙邑

汾隰

汾水
邊

莊公

聚

邑晉

絳

晉所都今平
陽絳邑縣

東關

蒲

今平陽
蒲子縣

二屈

今平陽北屈縣
或云二當為北

閔公

東山

疏在
晉東

僖公

新城

曲沃

采桑

平陽北屈縣西
南有采桑津

經元

春秋左傳土地名卷一

三

高梁

晉地在平陽縣西南。按高梁傳注三見此係八年注十五年注云揚氏縣西南二十四年注云揚縣西南木知孰是

下國

曲沃新城

韓

晉地

沙鹿

平陽元城縣東有沙鹿土山在晉地

河外列城五東盡號畧南及華山內及解

梁城

河外河南也從河南而東盡號畧南及華山內及解城今河東解縣華山在宏農華陰西南

韓原

陰 呂飴甥食采於陰

河東

狐厨受鐸昆都

晉三邑平陽臨汾縣西北有狐谷亭

汾

汾水出太原南入河

蒲城

郎蒲

令狐

桑泉

在河東解縣西

白衰

解縣東南有白城

廬柳

郇

解縣西北有郇城

原屏樓

三邑

經元

經

縣上

西河界休縣南
有地名縣上

南陽

晉侯朝王王與之陽樊温原攢茅之田晉
於是始啟南陽在晉山南河北故曰南陽

被廬

晉地

河陽

晉地今河內
有河陽縣

表裏山河

晉國外河
而內山

焦瑕

晉河外五
城之二邑

清原

河東聞喜縣
北有清原

殺

在宏農澗
池縣西

二陵

此道在二殺之間南谷中谷深委曲兩山相欽故可以避風
兩古道由此魏武帝西討巴漢惡其險而更開北山高道

箕

太原陽邑縣
南有箕城

冀

晉邑

文公

王官郊

皆晉地

茅津

在河東大
陽縣西

甯

晉邑汲郡
修武縣

夷

晉地

董

河東汾陰
縣有董亭

郟

晉地

經元

董陰

地晉

剗首

令狐在河東當與剗首相接

武城

秦人伐晉取之

北徵

河曲

在河東蒲坂縣南

羈馬

邑晉

瑕

桃林之塞

桃林在宏農華陰縣東潼關

諸浮

地晉

魏

今河北縣於秦為在河之東

黃父

一名黑壤晉地

條

晉鄭之境

宣公

焦

晉河外邑

陰地

晉河南山北自上洛以東至陸渾

首山

在河東蒲坂縣東南

桃園

懷

經

邢

今河內平臯縣

向陰

即黃父

黑壤

見上

董澤

河東聞喜縣東北有董池陂

清

一名清原見上

曲梁

今廣平曲梁縣

輔氏

晉地

稷

晉地河東聞喜縣西有稷山

雒

晉地

瓜衍之縣

斷道

晉地

卷楚

即斷道

野王

今屬河內

苗

黃皇食邑

隨

范

成公

赤棘

晉地

涇元

春秋左傳土地名卷一

五

邢

晉邑

梁山

馮翊夏陽縣北

垂棘

晉地

故絳

晉復命新田為絳故謂此故絳

郇瑕氏之地

郇瑕古國名河東解縣西北有郇城

新田

今平陽絳邑縣是

桑田

晉邑

保城

涑川

涑水出河東聞喜縣西南至蒲坂縣入河

箕部

茗止

晉地

虛滑

晉二邑滑為秦所滅時屬晉後屬周

襄公

瓠止

晉地河東東垣縣東南有壺止

長樗

晉近城之地

雞澤

在廣平曲梁縣西南

著雍

晉地

欒

晉地

涇元

溴梁

溴水出河內軹縣東南至温入河

長子純留

二縣今皆屬上黨郡

梗陽

晉邑在太原晉陽縣南

柯

魏郡內黃縣東北有柯城

著

晉邑

雍榆

晉地汲郡朝歌縣東有雍城

朝歌

今屬汲郡

孟門

晉隘道

大行

在河內郡北

熒庭

晉地

鄆邵

晉邑

少水

東陽

晉之山東魏郡廣平以北

鄆

晉邑

木門

晉邑

焦

在陝縣

揚

屬平陽郡

緜

經元

經

任 晉縣今屬廣平

昭公

大鹵 大原晉陽縣

大原 即大鹵

大夏 今晉陽縣

汾川

中都 晉邑在西河界休縣東南

州 本屬溫趙氏邑卻稱始受州自是州與溫別今屬河內郡

魏榆 晉地

虎祈 在絳西四十里臨汾水

戲陽 魏郡內黃縣北有戲陽城

西河

乾侯 在魏郡斥止縣晉境內邑

鄔 大原鄔縣

祈 大原祈縣

平陵

塗水 大原榆次縣

馬首

元

孟大原

銅鞮上黨銅鞮縣

平陽平陽縣

陳氏平陽楊氏縣

汝濱晉取陸渾地

適歷晉地

定公

大陸禹貢大陸在鉅鹿北嫌絕遠疑此在汲郡吳澤荒蕪之地

平中晉地

夏虛大夏今大原晉陽

五氏晉地

中牟今滎陽有中牟縣迴遠疑非

邯鄲廣平縣

寒氏即五氏

晉陽趙鞅邑

河內今河內汲郡

牽魏郡黎陽縣東北有牽城

脾上梁之間即牽

經元

經

百泉

哀公

五鹿

晉邑

棘蒲

上雒

菟和

菟和山在上雒東

倉野

在上雒縣

臨

晉邑

藥

三

鄆

逆時

陰人

壺口

以上皆晉邑藥在趙國平棘縣西北鄆即高邑縣路縣東有壺口關

柏人

晉邑今趙國柏人縣

冠氏

陽平館陶縣

英丘

衛

隱公

經

春秋左傳土地名卷一

三

清 衛邑濟北東阿縣有清亭

牧 衛邑

楚 在濟陰城武縣西南

垂 衛地濟陰句陽縣東北有垂亭

犬 垂也地有兩名。釋例曰若一地二名當時並有則直兩文互見黑壤犬止時來之屬是也

桓公

越 近垂地名

蒲 衛地在陳留長垣縣西南

桃 衛地濟北東阿縣東南有桃城

莘 衛地陽平縣西北有莘亭

首止 衛地陳留襄邑縣東南有首鄉

莊公

鄆 衛地今東郡甄城

濮 衛地

閔公

滎澤 此滎澤當在河北疏云禹貢豫州滎波既瀦導沈水入于河溢為滎是滎在河南此時衛都河北為狄所敗乃東徙渡河故知此滎澤當在河北但

沈水入河乃洪被河南多故專得滎名其比雖少亦稱滎也

共滕 皆衛別邑

曹衛下邑

僖公

鹹衛地東郡濮陽縣東南有鹹城

匡衛地在陳留長垣縣西南

菟圃

訾婁衛邑

五鹿衛地今衛縣西北有地名五鹿陽平元城縣東亦有五鹿

南河

斂孟衛地

襄牛衛地

有莘之虛有莘故國名

宛濮陳留長垣縣西南有宛亭近濮水

帝丘今東郡濮陽縣故帝顓頊之虛

文公

戚衛邑在頓丘衛縣西

宣公

清丘衛地今在濮陽縣東南

成公

經元

新築地衛

鞠居地衛

馬陵衛地陽平元城縣東南有地名馬陵

襄公

止宮地近戚

澶淵在頓止縣南今名繁汙此衛地又近戚田

茅氏戚東鄒

圉地衛

懿氏戚城西北五十里有懿城因姓以名

廩止

羊角今廩止縣所治羊角城是

昭公

平止在陳留長垣縣西南

平壽衛下邑

蓋獲之門衛郭門

閱門衛城門

馬路之衢

死鳥地衛

經元

經

彭水

定公

武父

衛北界

有閭之士

衛朝宿邑
蓋近京畿

相土之東都

衛湯沐邑

殷虛

朝歌也

豚澤

瓦

衛地東郡燕縣
東北有瓦亭

曲濮

衛地

鄆澤

衛地

哀公

鐵

在戚城南

鐵上

鐵工名

犁

衛邑

外州

衛邑

巢

鄭

少禘

以上皆
衛地

經

河上威也

平陽東郡燕縣東北有平陽亭

昆吾之虛今濮陽城中

泠近魯邑

城鉏近宋邑

外里

平莊陵名

鄭在滎陽宛陵縣西南

隱公

鄆今潁川鄆陵縣

制今河南成臯縣一名虎牢

京鄭邑今滎陽京縣

廩延鄭邑陳留酸棗縣北有延津

城潁鄭地

長葛潁川長社縣北有長葛城

枋鄭祀泰山邑在琅邪費縣東南

時來邾也滎陽縣東有釐城鄭地也

邾

經元

紕

鄔劉

二邑在河南緱氏縣西南有鄔聚西北有劉亭

蔦邗

鄭二邑

狐壤

鄭地

桓公

繻葛

鄭地

祭

鄭地陳留長垣縣東北有祭城

武父

鄭地陳留濟陽縣東北有武父城

渠門

鄭城門

牛首

鄭邑

櫟

鄭別都今河南陽翟縣

周氏之汪

汪池也

莊公

滑

鄭地在陳留襄邑縣西北

鄔

鄭邑

大陵

鄭地

弭

鄭地

虎牢

制

扈

鄭地在滎陽卷縣西北有扈亭

經

春秋左傳土地名卷一

三六

經

桔株之門鄭遠郊之門

純門鄭外郭門

達市郭內道上市

桐丘許昌縣東北有桐丘城

僖公

新城鄭新密今滎陽密縣

新密

柯澤鄭地

汜鄭南汜也在襄城縣南

踐土鄭地

衡雍鄭地今滎陽卷縣

函陵

汜南此東汜也在滎陽中牟縣

鄆城故鄆國在滎陽密縣東北

文公

縣訾

匡在潁川新汲縣東北

垂隴鄭地滎陽縣東有隴城

經元

終

暴地鄭

申地鄭

狼淵穎川穎陰縣西有狼亭

棐地鄭

僚晉鄭之境

宣公

棐林鄭地滎陽宛陵縣東南有林鄉

北林滎陽中牟縣西南有林亭在鄭北

南里地鄭

柳焚地鄭

潁北潁水出河南陽城至下蔡入淮

邲地鄭

皇門

邲地鄭北

管滎陽京縣東北有管城

敖二山在滎陽縣西北

滎澤在滎陽縣東

成公

涇元

伯牛 鄭地

止輿 皆鄭地

汜祭 鄭地成臯縣東有汜水

蟲牢 鄭地陳留封止縣北有桐牢

繞角 鄭地

脩澤 滎陽卷縣東有脩武亭

訾 鄭地

暴隧

鄆陵 鄭地今屬潁川郡即鄆

鳴雁 在陳留雍丘縣西北

督揚 鄭地

制田 滎陽宛陵縣東有制澤

柯陵 鄭地

高氏 在陽翟縣西南

曲洧 今新汲縣治曲洧城臨洧水

襄公

鄆 鄭地在陳留襄邑縣東南

洧上 洧水出密縣東南至長平入潁

涇元

終珎

城棣鄭地陳留酸棗縣西南有棣城

鄆鄭地

鄆鄭地

戲鄭地

鄆門鄭城

師之梁鄭城

陰阪洧津

陰口鄭地

中分鄭城中

倉門

梧鄭地

陽陵鄭地

亳城鄭地

蕭魚鄭地

舊許許之舊國鄭新邑

向鄭地在潁川長社縣東北

瑣滎陽宛陵縣西有瑣侯亭

濟隧水

經元

絲

魚陵

魚齒山也在南陽
犍縣北鄭地

上棘

旃然

旃然水出滎陽
成臯縣東入汴

胥靡

鄭邑

獻于

鄭邑

雍梁

鄭邑河南陽翟縣
東北有雍氏城

梅山

在滎陽密
縣東北

涉于魚齒之下

魚齒山下
有渚水

棘澤

棘澤

城麋

鄭邑

樂氏

津名

黃崖

滎陽宛陵縣西有黃水
西南至新鄭城西入洧

墓門

鄭城門

羊肆

斗城

鄭地名

酸棗

陳留縣

昭公

經元

春秋左傳土地名卷一

四二

經元

號

地鄭

閨門

鄭城門

薰隧

閨門外道名

犍

陽

邲

陽

周氏之衢

菟氏

地鄭

索氏

河南成臯縣東有大索城

圉

地鄭

柰

地鄭

棗山

時門

鄭城門

洧淵

鬼閭

潁川長平縣西北有閭亭

萑苻之澤

圃田

鄭藪名

哀公

哀公

經元

彌作
京公

頃
北

王暢
安公

岳
北

弋
西北有闕亭

錫
宋鄭之間隙地
以上凡六邑

邢
在廣平
襄國縣

僖公

聶北
邢地

夷儀
邢地

--	--	--	--	--	--	--	--	--	--	--

庚
子
年

