

陝西之三

MARYARD COLLEGE LIBRARY  
FROM THE  
MARYARD-YENCHING  
INSTITUTE  
OCT 1 1928

Ch L 2720.447

Ch L 3020.4478

卷三十五 平涼府

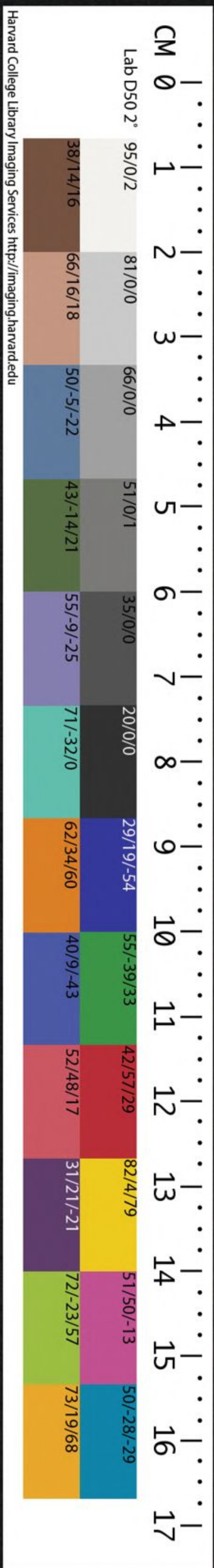
鞏昌府

卷三十六 臨洮府

慶陽府

延安府

一統志



統志卷之三十五

哈佛大學哈佛館珍藏

平涼府

東至西安府邠州界二百一十里南至

寧縣界四百一十里北至慶陽府環縣界二百一十里自府治至京師三千四百里至南京三

百一十里

禪一十五

萬石零

建置沿革

禹貢雍州之域天文井鬼分野春秋為朝那故

地秦屬北地郡漢析置安定郡治高平晉徙治臨涇後

魏於潘原縣置武州屬太平郡後周屬原州隋安定郡

治安定縣又析置平涼郡治平高唐初屬原州元和中

以原州平涼縣置行渭州後陷于吐蕃中和間復置宋

為涇原路經畧安撫使治所政和中置平涼軍金元皆

為平涼府

本朝因之領州三縣七

平涼縣

附郭本漢朝那涇陽二縣地屬安定郡東漢省

復置朝那縣隋改平涼縣屬平涼郡唐屬原州宋沒于

金金於縣置平涼府元以潘原縣省入本朝因之編

戶三十一 **崇信縣** 在府城東南八十里唐貞元間李元諒

三軍屬鳳翔府淳化初改屬儀州後州廢以縣屬渭

州金屬平涼府元仍舊本朝因之編戶四里 **華亭縣**

在府城南一百二十里本秦隴西郡地後魏始築城置

鎮隋置華亭縣屬安定郡唐省入隴州開源縣又為神

策軍五代唐時以廢縣置義州後周復置華亭縣宋改

義州為儀州熙寧中廢州以縣屬渭州金屬平涼府元

以化平縣省入本 **鎮原縣** 在府城北一百二十里本

朝因之編戶八里 秦北地郡地漢為安定郡

之高平縣東漢末初間廢後魏置高平鎮後為太平郡

兼置原州隋初廢鄯州如故大業間廢州為高平郡唐

初為原州後改平涼郡乾元初復原州宋置鎮戎軍金

改為州屬平涼府元改為鎮原州屬鞏昌路以臨涇彭

陽東三川四縣省入本朝改 **固原州** 在府城西

州為縣及改今屬編戶二十里 本朝初廢州為開城縣復改為

本朝那地秦屬北地郡漢為高平縣地屬安定郡後魏

置平高縣屬高平郡隋屬平涼郡唐初屬原州後廢宋

置開遠縣屬鎮戎軍金屬鎮戎州元立開成路領開成

縣至治中降路為州本朝初廢州為開城縣復改為

固原州編戶在府城東一百五十里秦屬北地郡漢

戶一十 **涇州** 晉皆屬安定郡後魏始置涇州取涇水

為名隋大業初改安定郡治安定縣唐復為涇州改縣

為保定縣天寶初改州為安定郡後復為涇州宋改彰

化軍金復為涇州改縣曰涇川屬平涼府元仍舊

本朝因之以涇川縣省入編戶一十七里 **靈臺**

縣在州城南九十里古密須之國漢為北地郡鴟觚縣

取文王伐密作靈臺三後省入鶉觚唐復置宋金仍舊

元初省入涇川後復置以良原縣省入本朝因之編

戶一十

縣

取文王伐密作靈臺三後省入鶉觚唐復置宋金仍舊

元初省入涇川後復置以良原縣省入本朝因之編

戶一十

縣

戶二 靜寧州 在府城西二百三十里本渭州隴干城宋

隴干縣為附郭金改軍為州元初因之後首隴干改為

靜寧州屬鞏昌路 本朝改今屬鞏昌一十四里領縣

莊浪縣 在州城東南九十里秦屬北地郡漢晉皆屬

中改為州 本朝洪武八年 隆德縣 在州城東九十里

改為縣及改今屬鞏昌戶七里 隆德縣 本漢安定郡地宋

天禧初置羊拔隆城寨慶曆中改曰隆德寨金陸為

縣屬德順州元屬靜寧州 本朝因之編戶五里

郡名 安定 漢名 涇原 宋名

形勝 山川秀拔 圖經秦隴之地以山立 中華襟帶 文獻通

軍山川險阻旁扼 水土雜於河西人煙接於北地 寰宇

外邊 羗夏 原州廳壁記郡介于涇原 襟帶西涼咽喉靈

武 宋鄭文 宇 控五原右帶蘭會黃流在其北 崆峒阻

其南 元開 控制西垂實為要地 金胥 隴水環流繞帶河

渭 德順 州志 婚姻喪葬頗近古風 郡志平涼民俗醇厚不尚侈靡

葬頗近 士尚氣略人以騎射為先 同質朴尚勇穴處者

多 鎮原 女工機織男多游手 開城 好獵務農民淳易化

靜寧 州志 被文王之化而風俗媿 方輿樞要涇州古密涇之

州志 天壇山 在府城北五里亦名 可藍山 在府城西南

山赫連據平涼嘗求兵此山寰宇記赫連定敗于涼州

登可藍山望統萬城泣曰先帝若以朕承大業豈有今

口事俄而有群狐鳴于定旁命射之 崆峒山 在府城西

竟不得一定乃嘆曰此亦怪事也 崆峒山 在府城西

有問道宮莊子謂黃帝學道于廣成子蓋在此山宋游

師雄詩崆峒一何高崛起乾坤闊峻極倚杳冥崢嶸巨

今昔勢將玉繩 **笄頭山** 在崆峒山西以形似名史記黃

齊位據余野窄 **翠屏山** 崆峒峯之最高者俗呼屏風

游師雄詩笄頭嶺 **大統山** 在崆峒山東

傳名周寒空控扼 **斷萬山** 在崇信縣

峯游師雄詩最高翠屏山舉手星 **五馬山** 在

可摘珠石信團團 **義山** 在華亭縣東北二里

北有望家山游師雄詩大 **樺嶺山** 在華亭縣東五

統夫崔嵬望家新崖案 **潛夫山** 在鎮原

信縣西南四十 **玉山** 在鎮原縣東山多白石

里狀如五馬 **飛鳳山** 百里形如飛鳳

嶺尖 **東山** 在鎮原縣 **雉**

山 **頭山** 在鎮原縣西二十里狀如雉頭又縣西五十里行

在華亭縣西 **六盤山** 在固原州西二十里曲折高

北七十里 **筆峰山** 在涇州南五里又

東漢王 **馬屯山** 在固原州西前秦苻登

符隱此 **隱形山** 在靈臺縣

西王於此 **臺山** 在靈臺縣

建避暑樓 **保巖** 又固原州南二里亦有臺山以上有烽火臺而名

通道田中遂北出蕭關即此 **隴山** 在靜寧州南一百五十

俗呼米 **香爐峰** 在崆峒山一名香爐臺游師雄詩

麵山 **盤龍山** 在莊浪縣南四 **美高山** 在

任靈臺縣東北一十里山多奇木異禽牛泉秀石

又固原州南二里亦有臺山以上有烽火臺而名

山 在靈臺縣西

州也 **橫山** 在靜寧州北一 **隴山** 在靜寧州南一百五十

盤龍山 在莊浪縣南四 **美高山** 在

德縣東南 **香爐峰** 在崆峒山一名香爐臺游師雄詩

二十里 **皂鶴洞** 在崆峒山東巖之半上有皂

臺望 固挿石上巨 **廣成子洞** 在東巖北別峯之陰有穴曰廣

下鉞尤為奇怪 **廣成子洞** 成子洞游師雄詩復聞廣成子

皂鶴有時出 **廣成子洞** 成子洞游師雄詩復聞廣成子

振迅擊天關 **廣成子洞** 成子洞游師雄詩復聞廣成子

不為外慮後軒后屈至尊稽顙請  
所益至今洞猶存峭壁宛遺跡  
洞中一名歸雲洞游師雄詩  
相傳雷雨收片片歸雲白  
四時長流味  
苦不堪食  
碧泉洞 在涇州廢臨涇縣  
境其中水皆青色

言之廣  
金佛峽 在府城西六十里上有金佛三宋  
彈  
在府城南三十里示蔡詩既  
有

峽馬足凌競行雙壁隱靈耀莫能知晦明皚皚  
石門峽  
在府城西一百里風吹流水音韻鏗鏘如彈箏  
聲

箏峽 唐儲光義詩遠士憂世務鄙夫念主程晨  
過彈箏  
在靜寧州南一百五十里山石  
如門其路斬截即隴山北垂也

桃坡 在鎮遠縣治西其  
地有桃萬林故名

臥龍原 在靈臺縣  
和戎原 在臨涇廢縣  
白石原 在靈臺  
縣西北

其原首起廢良原縣西南二十里東下三十  
里分為兩原一更名良原一更名良原  
望兒原 在  
靈

臺縣廢良原  
涇河 自府城西自巖發源至涇州又東  
極東三十里

將界會  
橫河 在府城西三十里源出華亭縣將流至此  
胡

盧河 本名蔚如河源出鎮原西南顏沙山下流  
閣川河  
在涇州西南二  
汭水 自隴州流經本府崇信華亭兩  
縣

村水 在華亭縣南  
策底水 在華亭縣北三  
肥水 在鎮原  
縣西北

四十里與自延  
蒲水 在鎮原縣北五十里發源  
三水 在  
鎮

原縣東以六十里水流  
會歸一川又  
陽晉水 在四  
番界

東流至鎮原縣  
大黑水 在固原州北一百五十里流  
入焉  
三

香水 在靈臺縣東五十里源出  
苦水 在涇縣西二十  
里其水味苦又靜

寧州西五里  
好水 在隆德縣西二里源出  
底堡水 在隆  
德

西二里源出美高  
黠脂川 在華亭縣西北一  
高平川 在

山其西有堡故名

高平川

高平川

高平川

山若水谷又名若水三川在鎮原縣西北三十里其源

南川有二大南川在國原州東六十里乾川在國原州東

達溪川在靈臺縣南二里流達涇河 妲已川在靈臺縣西七十里 威戎川在

寧州南四十里宋於此築通遍川在靜寧州東一百五

名威戎堡金置威戎縣因名通遍川在靜寧州東一百五

水洛川在靜寧州南一百五十里源出隴山西南 曹

務川在涇州北三十里川旁 陽三川在在浪縣西南

孤樹川在隆德縣北三里昔有孤樹 武延川在隆德縣西北七

居此川之旁故名宋曹瑁知渭州日與柳湖在府城北

時柳數朝那湫在固原州湫有二俱出山間一在縣東

千株東海西海方四十里水停不 靈湫在隆德縣東北四十

源冬夏不增咸不生草木靈湫在隆德縣東北四十

濟有應有元琉璃泉在崆峒山游師雄詩陽

天晉中碑記琉璃泉在崆峒山游師雄詩陽

同山泉甚其美游師雄詩西巖水泓澄暖泉在府城北

汎湖緣罅隙攜爐就煮茗爽徹滌肝膈暖泉在府城北

湧出四時温然又石泉在鎮原縣治西水從

州西五里亦有石泉在鎮原縣治西水從

州西三十五里泉甘泉在靈臺縣東北一

眼極多四時不涸甘泉在靈臺縣東北一

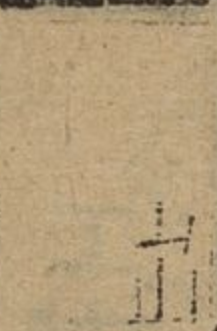
之陰半温半冷有疾馬跑泉在靈臺縣西一百三十五

者於此洗滌却愈馬跑泉在靈臺縣西一百三十五

出宮泉在隆德縣治東源



黑瓷器平涼華亭 甘草鎮原縣靜 秦苻限平



天南星崇信華亭 款冬花俱靜寧州及 苦參在良縣出



韓王府在府城中洪 襄陵王府樂平王府 通渭

王府 褒城王府四府俱在 高平王府 西德王府

王府 褒城王府四府俱在 高平王府 西德王府

寧遠王府 長泰王府 永福王府 建寧王府 長

洲王府 崑山王府 長樂王府 慶陽王府 高淳

王府 休寧王府 通安王府 俱府城內

**公署** 陝西行太僕寺 在府治東洪武三十年建 陝西苑馬寺 在府治東永樂四年

建領長樂靈武威遠同川熙春順寧六監開城安定

隆廣寧清平萬安慶陽定邊武安隴陽保川泰和天興

永康嘉靖安勝康樂鳳林香泉會寧雲驪吳平延寧永

昌二十四苑俱在本府及慶陽鞏昌府地界正統三年

又併其肅苑 固原衛 在州平涼衛 在府治東洪武三年

馬寺入焉 樂六年移 安東中護衛 在府治東洪熙元年為解府置

治於此 平涼府學 在府治東洪武四年建 固原州學 在州治南舊開城

正統五年 涇州學 在州治西洪武三年 靜寧州學 在川治

重脩 建二十六年重脩 在縣治南洪武六年 崇信縣學

武六年建永 平涼縣學 在府治南洪武六年 在縣治東元泰定間建

樂十一年重脩 在縣治東南洪武四年 華亭縣學 在縣治東元泰定間建

年建永樂元年重脩 有唐王維 鎮原縣學 在縣治東洪武四年 靈臺縣學 在

符石碑 治東南宋大觀間建 莊浪縣學 在縣治西址洪武六

本朝洪武十五年重建 隆德縣學 在縣治址洪武四年建

**朝陽樓** 在華亭縣東 避暑閣 在柳湖畔宋蔡挺建柳

多避暑於此 凌雲閣 在玉山巔下臨 勤武堂 在府城內

蔡挺建五日一訓兵於此備伍鍾鼓之法其備儲勁 衆

卒於行間遇用奇則別為一隊甲兵整習常若寇至 衆

雲亭 會景亭 俱在控峒山宋游師雄詩此去陟衆雲

危棧愈踈踏會景亦可喜周顧忘倦毅

柳亭 在柳湖上 思潛亭 在鎮原縣址金泰定間州守因王符

書臺舊址建碑刻尚存其畧云非但

萬壽堂刊

充志 三十五卷 七



為州間壯觀亦使一方之人因其游觀得益簪亭在靜

登斯亭追想君子之遺跡不忘其風化也靈臺在靈臺縣其地古

一州之壯觀薄落亭在涇州界靈臺密須國相傳周文

王所書臺在鎮原縣王讀書臺在靈臺縣北晉

在府城外郡人能水戲登高臺在靜寧州東宋建於涇

木太守王素築臺觀之臺在保茂山之巔可望百

餘里雲霧生于足下

**關梁通稍關**在府城東五里木峽關在鎮原縣西南境內

石峽木靖并六盤木蕭關在鎮原縣西北一百四十里

峽為七閘皆唐時置蕭關漢文帝時匈奴入蕭關又武

帝丙登崆峒出蕭關即此唐人詩夫戌蕭關妾在吳西

風吹妾妾憂夫一行書信千行淚寒到吾邊衣到無

**瓦亭關**在華亭縣西北一百八十里漢隗囂使牛邯守

兵于瓦亭大破之皆天聖寨在固原州東北一百里

此處今設巡檢司

**武寨**在涇州東七十里宋范仲淹奏遣宋良等領養漢

軍馬往涇州長武寨把隘即此地後置為縣元省

**定川寨**在鎮戎城西北二十五里靜邊寨在靜寧州西

一各定川堡宋置金省

禧中置屬德順得勝寨在靜寧州南一百五十

軍金屬隆德縣得勝寨在靜寧州南一百五十

在靜寧州南八十里宋治平中置吳璘嘗遣王中正

破金人于此後金置為縣屬德順州元省入隴州

**城鎮**在鎮原縣西五十里柳泉鎮在鎮原縣西北七十

宋置屬原州金因之

乃石橋在崆峒山兩峯之間有巨石橫亘名仙人石橋

寨石橋頂有石碁盤紋俗呼為仙人着碁臺游師錯

詩石橋跨兩岫野叟嘗遠蹠乘風橋在府城東三里又

旁有枰碁處云是神仙奕乘風橋在府城東三里又

蔡挺太平橋在府城東

**水橋**在隆德縣治東

**來薰橋**在靈臺縣治南

**棲鳳橋**在靈臺縣西五十里

**苦水橋**在靜寧州西

**清**

**寺觀**治平寺在府治東宋時建

高公寺在涇州南五里後

魏建金大定中重

高公寺

龍馬寺 在涇州東長武鎮宋太初徵時嘗過此寺開

化寺 在崇信縣治東唐元和中建宋元俱重修

下生寺 在隆德縣治西共武中重建

十方院 在靜寧州治西共武三年建

神霄觀 在府治東南元延祐中建

靈臺觀 在靈臺縣東元泰定初建

問道宮 在涇州西五里

王母宮 在涇州西五里

文昌宮 在鎮原縣治東南元宣正

紫陽宮 在崇信縣治西共武中建

文王廟 在靈臺縣東二里祀周文王

丘丘明廟 在靈臺縣東北三里

劉滄廟 在靜寧州西南水洛城滄宋時鎮戎軍西

王珪廟 在鎮原縣城及辛居人立祠城隍廟

那秋祠 在固原北東一十五里戰國時秦人詛楚投

夫祠 在潛大山

安惠王墓 在府城西四十里

韓靖王墓 在府城東北四十里

密康公墓 在靈臺縣西五十里

蒙恬墓 在府城東一十五里

劉表墓 在鎮原縣西一十里

其墓見表貌如生香  
皇南謚墓在靈臺縣西  
牛弘墓在

臺縣南  
吳玠墓在靈臺縣西  
姚兪墓在隆德縣西北二十

五里  
長城在固原州  
鵝城在靈臺縣接邠州秦直

見後隍  
長城在固原州  
鵝城在靈臺縣接邠州秦直

時以融爵奠祭有為集融  
陰密城在靈臺縣西五十里

上因名漢以來為縣唐省  
陰密城在靈臺縣西五十里

隋省入  
臨涇城在靈原縣  
烏氏

城在涇州東氏音支漢為  
第一城在鎮原

扈恂傳云保囂將高峻  
邠城在府城東南春秋時地

據高平第一城即此  
邠城在府城東南春秋時地

後同復魏割入臨涇  
薛舉城在涇州東北一十

中間下原州之蕭關置武  
武亭城在鎮原

冷潘原領蕭關一縣五代  
周顯德中廢

東南一  
平夏城在鎮原縣

百里  
銅城在靈

夏後陞為懷德  
銅城在靈

軍金以後廢  
銅城在靈

信縣西南五十里  
隴干城在靜寧州治宋曹瑋所築募

金為鎮屬崇信  
隴干城在靜寧州治宋曹瑋所築募

此必爭之地也  
水洛城在

後置縣元省  
水洛城在

拓討使鄧徽遣劉寔築之  
威戎城在靜寧州南四十

捍西夏金置縣元省入隴  
威戎城在靜寧州南四十

軍金置  
隆德古城在隆德

蓮花城在莊浪縣西南  
廢關成路在固原州治東北

至者戢曰此必三川將  
廢關成路在固原州治東北

邊回非敵騎也己而果然  
廢關成路在固原州治東北

堡元至元中安西王分治  
廢關成路在固原州治東北

西安城在固原州北  
陽武城在固

百里宋有西安  
陽武城在固

統問以屬夏  
陽武城在固

境石門岐江口好水河之陰  
陽武城在固

城宋章象築綿聖中賜名平  
陽武城在固

信縣西四十里靈  
陽武城在固

有銅城山以此為名  
陽武城在固

赤城在

在靜寧州治宋曹瑋所築募

兵守之嘗曰異時涇渭有警

上沃又有水輪銀銅之利宋

十五里末成平中晉東山  
元改廣安縣尋降為州隸  
開成路今仍為東山寨彭陽

廢縣 在願原縣東八十里  
隋廢唐置豐義縣宋復曰彭陽

涇川廢縣 在涇州北五里  
隋改保德縣為涇州治金復曰涇川

本朝省 良原廢縣 在靈州  
隋屬涇州元省入靈州縣

潘原廢縣 在府城東四里  
五代王本漢陰監縣地唐天寶初

併入平 群牧舊監 在固原  
州撤審署 在崆峒山下秦始

涼縣 至撤審署 會盟壇 在府城  
南四里唐貞元五年振履堆

却此地 在涇州故老云夸父  
逐日振履于此亭上

**石宜漢王尊**

女元太守到官 出故告屬縣令正身率下甫  
執者繫獄威震郡中盜賊俱  
蕭由 安定太守治郡有  
馮異 光武時討盧芳將賈覽

定太 耿弇 建武時以建威大將軍與中  
寇恂 隗囂將高

第一城光武 遣恂討降之 三國 張既 魏安  
定太守在郡 劉威 武德

驃騎將軍 戍經州為薛仁果所執 尉遲敬德  
涇州道行

不降埋其半身射之至死 馮蓋 甚 尉遲敬德  
軍總管突

厥入寇至涇敬德 段秀實 涇州管田官時大將  
焦令謀

擊騎與戰敗之 半是歲早謹督責益急秀實  
所騎馬市殺代償及為

刺史別將王童之謀作亂約聞警鼓而縱秀實  
知之召

鼓人揚怒失節戒曰每籌盡當報因延數刻盡  
四 渾瑊

德宗時吐蕃請盟詔瑊為會盟使往平涼 李元諒  
渾瑊

又命李元諒韓游環軍潘原洛口為援 李元諒  
渾瑊

涼時元諒以鎮國節度使軍潘原望雲物知賊必變傳

令約部伍賊果劫盟瑊奔還元諒兵成列出賊乃解去

後更節度隴右治良原關美田歲 李觀 涇原節度使訓

入粟數十萬涇隴以安西戎憚之 李觀 涇原節度使訓

饒平涼之盟吐 鄧昌 涇原節度使築城于金佛峽口以

蕃遂不得志 鄧昌 涇原節度使築城于金佛峽口以

控吐蕃列燧相望其後吐蕃入寇

望風而退 **馬璘** 邠寧節度移鎮涇原在涇入 **劉昌** 涇原節度使在邊凡

十五年築七城二堡率士墾田軍有羨食邊障安寧瘞將士骸骨分建二塚大將曰旌義士曰懷忠率諸將臨

祭莫不感泣 **馮河清** 涇原兵馬使數與吐蕃戰有功德宗幸行在拜涇 **裴識** 屯田立限戍邊將士歲限滿者就近戍

原節度使 **郝玘** 臨涇鎮將說節度使段佑城臨涇為行原由是人感悅 **朱忠亮** 涇原四鎮節

邊積三十年每生獲虜輒剝剔而歸其尸虜大畏道其名以怖啼兒 **周寶** 涇原節度使務畊

籍得窟名三千人又涇俗多賣子忠亮以財贖免者前後數百 **李**

斛時稱 **宋王彥昇** 原州防禦使羗人有犯法者割其良將 **繼隆** 至道初李繼遷判時白守恭等送糧靈州為賊所

原州為 **盧鑑** 知儀州州有制勝閣最號險要李繼遷欲鎮戎軍 乘虛襲取之放言將由此大入有詔徙老

幼芻粟於內地鑑曰此姦謀也卒不徙已而賊亦不至 **張綸** 知渭州徙知鎮戎軍

至興利 **柴禹錫** 知涇州寬厚愛民土產諸 **張齊賢** 涇原除害 物循例歲貢悉不入私橐 **曹瑋** 知渭州時

經畧使時李繼遷陷清遠軍齊賢部分諸將却之邊境遂安又上言邊事甚悉 **王素** 知渭州素

軍嚴明賞罰立決善用間有告成卒叛入夏州者瑋方與客奕怒曰吾遣之去耳汝再三顯言耶夏人聞之即

斬叛者首茂境上又 **陳興** 知鎮戎軍上言軍去渭州瓦知直戎軍甚有治績 **趙昌言** 其鎮安有勞

兵戍守與曹瑋領兵掩擊蕃寇擒斬五百人奪鎧甲牛馬三萬計詔書嘉獎 **薛奎** 儀州推官嘗部丁夫運糧至益州會久雨粟麥漬

馭將卒有恩又善料敵情故塞下戍常少而積粟可支十餘年 **孫繼業** 涇原路副都總管兼知渭州建言肅州故道前

領使為藩籬則 **陳堯佐** 知渭州有惠 **侯可** 簽書儀州判可無西顧憂矣 官西夏寇邊

涇原節度使務畊籍得窟名三千人又涇俗多賣子忠亮以財贖免者前後數百

斛時稱 **宋王彥昇** 原州防禦使羗人有犯法者割其良將 **繼隆** 至道初李繼遷判時白守恭等送糧靈州為賊所

原州為 **盧鑑** 知儀州州有制勝閣最號險要李繼遷欲鎮戎軍 乘虛襲取之放言將由此大入有詔徙老

使者使可按視即以數十騎涉夏境猝遇之遇亟分其  
騎為三四令建旗幟旋山徐行夏人疑以為誘騎不敢  
擊**范祥**通判鎮戎軍元昊圍城急祥率將士**劉謙**涇原

管兼知涇州會賊寇鎮戎軍謙陝西又遣安撫涇原路招降得  
引兵深入賊境破其聚落而還**段少連**知涇州改知渭

人細部決如流**王堯臣**仁宗時趙元昊叛詔堯臣安撫  
人以方張詠

勝寨**程戡**知渭州陝西有保毅軍人苦其役戡奏已隸  
叛兵**程戡**保捷兵而保毅籍如故州縣以供力役率破

財產因詔私役保毅**曹琮**知秦州兼涇原路兵事琮請  
者以計傭律坐之

鄉兵弓箭**李復圭**知涇州始時二稅之入三司移折已  
手數萬入

立生**陳貫**知涇州督察盜賊禁戢不肖子弟簿書完庫  
祠

如已物客**韓琦**以經畧安撫招討使屯涇州秦增土兵  
有奸手

道琦與范仲淹在兵間久**尹源**通判涇州時趙元昊圍  
名重一時朝廷倚以為重

遺懷錄書宜駐兵堯亭**王汾**涇州觀察使元昊入  
公致其肯誠為管以贏帥誘賊懷敏不從舉為

出敗賊乘勝犯渭州公城守為疑兵賊遂引去**滕宗諒**  
知涇州葛懷敏軍敗諸郡震恐宗諒集農民數千戍服

來城又與葛懷敏謀知府遠近檄報守郡使為備又籍定  
此戰歿者祭醮之厚撫

其擊於是遠民稍安**尹洙**知涇州徙渭州涇原自葛  
一曰洙未以完

環慶路鈐轄差人常為原州患范仲淹命世衡**任福**原  
募戰十于古細腰城書後與築旬日而城成

中以郁虞候請涇原計事適趙元昊入寇渭州韓琦命  
福統諸將擊賊涇原都監葉擇鎮戎軍巡檢劉肅俱戰

死或勸福自免福曰吾當以**王珪**涇原都監肅元昊入  
川諸將皆敗任福陷圍中珪誓以死守固後入戰援福

殺數十百人輓撓掌裂奮擊自若矢大中目乃還夜中卒  
**王仲寶**涇原路總管任福與夏人戰兵敗別將未視被

圍于姚家堡仲寶以兵救之援出圍時諸將

圍于姚家堡仲寶以兵救之援出圍時諸將

圍于姚家堡仲寶以兵救之援出圍時諸將

皆沒獨仲寶 **耿傳** 涇原等路行營參軍遺書任福戎以與觀得還 **安俊** 涇原鈐轄因條上禦戎才三事後責勸令避去傳 **安俊** 又在邊羗人識之知環州神世衛不願亦死之 **武英** 涇原行營都監與任福嘗得俘虜問之曰若屬於 **武英** 合諸將戰張義堡斬首

數十百敵為遁諸將皆趨利英謂必有伏眾 **劉滄** 涇州不德伏發福等既敗英猶力戰矢蓋遇害 **劉滄** 涇州寨監押權靜邊寨擊破党留等族時任福敗邊城晝閉居民畜產多被掠獨開門納之邊人呼為劉開門

**章棻** 知渭州奏城胡盧河川以據形勝及敗夏人於平夏城棻在涇原四年創州一城若九且邊功為西

方 **游師雄** 德順軍判官鄜延將劉瑄欲自延安入安定報夏伏精騎黑水傍瑄 **張守約** 知涇州涇水善暴城每

一曰微君言吾不返矣 **張守約** 春必增治隄堰費不貲適歲饑罷其役或曰如水害何守約曰歎哉勞民甚於

河患禱於祠神一夕雷雨明日河從而南其北遂為沙 **張亢** 涇原路總管知渭州馭軍嚴明 **景泰** 知原州

泰率兵遇敵彭陽城西依山而陣 **劉仲武** 涇原路第一張真職為疑兵其戰斬首千餘級 **劉仲武** 將夏人欲犯

天聖寨上帥傲仲武會兵約過某日不來即分屯 **蔡挺** 去仲武乞緩分屯不聽賊果至獨戰禦之賊遁去 **蔡挺** 符宗時知渭州挺執兵法教陣甚善謀告夏人集胡盧

河挺出奇兵迎擊夏人潰分諸將躡而討之蕩其七族 **周末清** 渭州鈐轄訓兵以李靖法蔡挺嘉其整圖上之

**劉舜卿** 知水洛城神宗經畧西邊名問狀對曰自元昊歷知原渭 **呂大忠** 裕非假之歲月未易伎悟為章厚

州善於杜敵 **呂大忠** 裕非假之歲月未易伎悟為章厚所懸生 **毛漸** 以陝西轉運使攝帥涇原日夜汜兵乘夏

降待制 **毛漸** 人犯邊遣將擣其虛遂破沒烟紫進直龍圖閣知 **折可適** 知渭州及鎮戎軍有武客守 **姚雄** 以涇

渭州 **折可適** 知渭州及鎮戎軍有武客守 **姚雄** 以涇駐甘谷城後又知通遠鎮 **种詒** 知原州危人犯塞詒禦

戎軍勇鸞有謀累立戰功 **种詒** 知原州危人犯塞詒禦軍熙河師十萬道境 **盧秉** 知渭州五路大出西討惟涇

山須芻糧詒皆給之 **盧秉** 原有功夏境胡蘆川恃險遠

一統志 三十五卷

一統志 三十五卷

一統志 三十五卷

一統志 三十五卷

一統志 三十五卷

一統志 三十五卷

不設備乘遣將襲姚麟以涇原副總管從副都總管劉擊之俘斬萬計

沙趨靈州王恩涇原副都總管城西安臨差天都十餘

奪門幾入通判原州後又知渭州督諸道兵城

以首魏餉神師道席葦坪賊空至據胡蓋河師道陳於

河澗陰遣姚平仲以精甲要擊之劉昌祚知鎮戎軍為

賊大潰斬首五千級幸城而還李禧建炎中知彭陽縣與民移

有保章功後又知渭州李禧建炎中知彭陽縣與民移

復牧馬地耗馬復初李禧建炎中知彭陽縣與民移

欲官之固拒不王庶知保定縣時方改錢法平物價郡

受後死于原州王庶知保定縣時方改錢法平物價郡

惟此邑無朱友恭涇原路第一副將捍金人有功會金

一諱者朱友恭涇原路第一副將捍金人有功會金

委曲周至皆石蓋女魯歡興定中以右都監行平涼帥

感泣而去石蓋女魯歡興定中以右都監行平涼帥

臣裨將所統幾八千人石授以荒田使耕且戰則可以禦備一方縣官省賦而食亦足矣金主嘉納

**思明** 鎮原州判官 孫勉 華亭縣尹 吳學 勸農政吉 流聞

**顧佐** 洪武末知莊浪縣在邑廉能邑民頌德守將初以不閑武藝易之會端陽聚射佐從容據札持

奇之尋擢監察御史 何士英 能幹濟之譽郡人感其

德人而 李顯 宣德中鎮原縣丞廉謹有 向侃 宣德中靜

不忘 繫已愛民不避難 苦尋陞監察御史

**人物** 梁統 安定烏氏人性剛毅而精法律吏始拜為酒

與融俱請京師拜太中大夫統在朝廷數陳便宜 梁松 以功封高山侯後出守九江有治績吏民畏愛之



統子為虎賁中郎將博通經書明習故事典諸儒脩梁

明堂辟雍郊祀封禪禮儀子彪未初中為長樂少府

竦自養以經籍為娛著書名曰七序嘗嘆曰大丈夫生

當封侯死當廟食不然閑居可以養志州縣之職徒勞

人耳後碎命交至皆弗就三子素樂羊侯雍乘氏侯翟

侯父梁高竦孫承建初襲乘氏侯累進大將軍自以戚

租穀賦貧饑御門族不李恂安定臨涇人少習韓詩教

以權盛干法于遠嗣後諸生仕為侍御史持節

使幽州能宣布恩澤章帝嘉之拜兗州刺史清約率下

後歸鄉里落居山澤間詣洛陽時歲荒公卿餽糧悉不

受王符安定臨涇人少好學有志操與馬融張衡崔瑗

當時得失不欲彰顯皇甫規論羗事三公舉為中郎將

其名號曰替夫論皇甫規自以西州豪傑不

計平先零詩種後黨人染建時賢規自以西州豪傑不

得典上疏自言前亦附黨坐繫廷尉會赦歸家後舉為

太守皇甫嵩規兄子父節鴈門太守嵩少有文武志介

好詩書習子馬靈帝時為北地太守以破

京中功領冀州牧

拜太尉時號名將

著述為務後得風痺疾猶手不輟卷胡奮

魏晉時屢徵舉並不就號玄晏先生

從司馬懿伐遼東以功封夏陽子累遷散騎常侍奮晚

節好學居邊有威惠兄廣弟烈並知名廣子壹仕至涼

州刺史烈為將與鍾會伐蜀會反諸將皆

被閉烈子世元時年十八與士卒攻殺會

人性沉果有才用為司空張軌

張華所知仕至新平太守

為涼州刺史咸著西州之行河右在州十

三年寢疾遣令將佐盡忠報國以安百姓

海安定人祖亮符堅車騎將軍父翼冀州刺史彥海性

貞素言行可復博覽經書長于易筮魏道武時擢著

作郎典尚書崔宏參定朝儀律令音樂及

國軍文記詔策多其所為賜爵下博子

常山太守卒謚成茂善騎射後從太武討赫連昌征蠕

蠕累功拜散騎常侍殿中尚書爵安定公卒謚曰桓子

備爵行唐侯次子均襲爵歷

皇甫和魏朝那人幼孤母

定青冀三州刺史甚有聲譽

梁

少府

還閉門

職徒勞

侯翟

侯雍

侯乘

侯翟

侯雍

侯乘

侯翟

侯雍

侯乘

侯翟

侯雍

侯乘

侯翟

侯雍

侯乘

侯翟

侯雍

侯乘

侯翟

侯雍

親授經書及長深沉有雅量尤明禮儀卒於濟陰太守弟亮九歲喪父哀毀若成人為齊大行臺郎中子聿道

隋大業初為比部郎以幹局知名**席法友**安定人仕魏為豫州刺史封

庶和著稱終光祿大夫謚曰襄**金祚**安定人性驍勇尚氣俠仕魏以軍

佐池氏楊紹先於百頃還封安定縣公**胡國珍**臨涇人魏靈太后之父少

父爵為武始侯孝明即位封安定郡公進位中書監與

侍中崔光俱授帝經侍直禁中又上表陳刑政之宜詔

皆行**席闡文**安定臨涇人幼孤貧涉獵書史仕南齊為

陽伯出為東陽太守在郡有能名冬至悉放獄中囚依期而至改封湘西侯卒謚曰威

人少任俠好讀兵書頗涉經史周武帝聞其勇決自扶

風郡守除為九曲鎮將進位開府齊人甚憚之後平齊

以功封**梁睿**安定烏氏人父禦西魏太尉睿少沉敏有

邨國公**梁睿**行檢周太祖時襲爵廣平郡公進蔣國公

歷敷州刺史涼安二州總管俱有惠政後平代**周皇甫**

王謙之亂威振西川隋文帝受禪顧待弥厚

安定朝那人祖穆魏隴東太守父道周雍州都督績

專精好學畧涉經史初仕周封義陽縣男隋初轉晉

州刺史言陳可滅伏文帝從之**梁毗**安定烏氏人祖越

陳平累拜信州總管卒謚曰安**梁毗**魏涇陰洛三州判

史封邵陽縣公父茂周滄允二州刺史毗性剛蹇頗有

學識隋初拜尚書侍御史遷雍州贊務直道而行出為

西寧州刺史諸蠻酋長以金遺之一無所**牛弘**鵠舩人

納徵為大理卿慶法平名官終刑部尚書**牛弘**本姓蔡

父名後魏侍中賜姓牛弘性寬裕好學博聞隋初為祕

書監請開獻書之於備五禮立明堂帝善之拜吏部尚

書選舉長稱我朝酒膏射殺弘駕車牛妻**梁彥光**烏

人七歲持父遇篤疾藥用紫石英求不得彥光憂瘁忽

于園中見一物不識怪而持歸即紫石英也高祖時為

岐州刺史有惠政轉**皇甫誕**烏氏人剛毅有器尚仕為

相州發姦擿伏如神**皇甫誕**比部郎中育龍名累遷尚

書左丞漢王諒在并州作亂誕時為司馬力諫且勉以

忠義諒怒囚之主簿豆盧瑠出謀于嶽相與詭諛並遇

害追封**皇甫無逸**誕子在長安聞并州變即號勸人

弘義公**皇甫無逸**問故曰吾父重節義必無苟免計

一統志

一統志

一統志

一統志

一統志

一統志

一統志

一統志

一統志

一統志

一統志

一統志

一統志

一統志

一統志

至果然高祖即位以無逸隋勲舊拜刑部尚書遷御史大夫後為益州大都督府長史

通古今充工草隸書玄宗召入翰林兼集賢校理向始

生時父岌客遠方存亡莫知訪索累年不得他日自朝

還道見一老人問之乃父也向抱足號慟帝

聞之咨嘆官岌朝散大夫向官至工部侍郎

人累官河西節度使能勸職業玄宗擢拜同中書門下

三品僊客為相謹身無他唯唯恭愿而已後封幽國公

**牛僧孺** 鶉舩人弘之裔第進士憲宗時以賢良方正對

策宗立封奇章郡公終太子少師諸子蔚叢皆第進士

士蔚子徽亦舉進士累官刑部尚書致仕家于樊川

**甫鏞** 臨涇人舉進士累官河南少尹兄鏞為相權寵太

盛每極言之鏞不悅鏞特慟哭于家謂鏞必滅族

後鏞果敗朝廷賢之授國子祭酒太子少保鏞寡

言正色不屑世務所交皆知名士著書數十篇

**宋** 胡

**順之** 原州臨涇人舉進士知休寧縣民有汪姓者豪橫

入使州官旅拜于郊順之獨不拜嘗再上宰相書乞太

還政仁宗嘉其忠遷尚書屯田員外郎其後數論朝

廷事范仲

**曲珍** 隄干人世以才武稱珍忠朴好義善

淹愛其才使後為環慶路副總管破夏

人於涇原進忠州防禦使

**向寶** 鎮戎軍人為涇原秦

鄜延副總管累遷嘉州團練使寶善騎射年十四與敵

戰斬首兩級及壯以勇聞有虎距五原早邪州東西百

里斷人跡寶一天殪之神

宗稱其勇以比薛仁貴云

**郭執中** 華亭人累官樞密承

言事切直在蔡京籍為元祐黨入邪等斥居同谷二十

餘年因家馬陷興初金人犯乾州執中乃集郡豪守禦

虜以兵脅遣人來

**郭成** 德順軍隄干人仕為供奉官元

指執中立斬其使

出奇奮擊斬敵將及築平夏城章寧擇成為第

十將駐平夏陞統制成輕財好施名震西鄙

**劉惟輔**

涇州人為熙河馬步軍副總管金人陷秦州惟輔迎戰

殺傷大富又刺殺其將黑鋒敵為奪氣金人各熙河惟

輔出焚積粟匿山寺中為金人所執誘之不言遇

害張浚承制贈昭化軍節度使官其子孫十二人

**郭浩**

成子為渭州都監擊敗夏人建炎初知原州與金人戰

有功累官水興路經畧安撫使歷知秦利金等州後拜

文

檢校少保樞密院都統制屯金 **郭許** 德順軍中安堡人

州建帥府卒贈少師謚恭毅 即為涇原第八副將全人犯陝西渭帥以下叛降蜀

不許帥傳致以罪下之獄許奮呼曰大丈夫今得死所

矣終不能受汚叛逆大惡天地所不容 **曲端** 鎮戎人父

眾醜其言殺之建炎中贈忠州刺史 殿直戰死端警敏知書善屬文有將畧歷秦鳳路隊將

夏人入寇力戰破之建炎初金婁宿攻陝西端遣副將

吳玠與戰大破之累官 **吳玠** 離干人少有志節日誦書

涇原路經畧安撫使 右用兵決機變化如神建炎中以戰功累遷涇原路副

總管徙秦鳳張浚承利用為都統制與弟玠戮力協心

據險抗敵卒保全蜀後累加檢校少 **吳璘** 所弟從玠攻

師四川宣撫使孝宗時追封信王代 **楊政** 原州臨涇人崇

和議方堅而璘治軍經武常如敵至孝宗時拜太傅

後封新安郡王及卒追封信王代 **楊政** 原州臨涇人崇

元守蜀二十年隱然為方面之重 **楊政** 原州臨涇人崇

文忠戰歿建炎間政從吳玠破金兀朮等於箭枯關和

尚原諸處累官經原路經畧安撫使知渭州守漢中十

八年後拜太尉卒謚襄毅

**張諒** 華亭人永樂中以才幹歷任工部營繕司員外郎克勤所務官至貴州布政司左叅議

**皇甫規妻**

不知何氏女善屬文能草書規卒董卓以厚禮聘之妻乃詣卓門自陳卓俾侍者掖

刀圍之妻知不免罵曰君菴胡之種毒害天下猶不足

邪皇甫氏文武上才為漢忠臣君其走吏敢行非禮卓

乃引車庭中以其頭懸靴鞭朴交下 **倪氏女** 後魏涇州

妻謂持杖者曰速盡為患遂死車下 **倪氏女** 後魏涇州

老生居貧常日谷汲以養父母老生往過之女曰未及

成札何敢擅陵辱不從老生怒而刺之女曰我所執節自固者正欲奉君耳今反為君所殺言終而絕老生持女衣服至叔宅叔挑以告遂論死詔旌其墓曰貞女

**仙釋** 朱有

涇州人少竄名五符宋元豐初瀘賊犯塞詔起秦卒征之軍次資中郡有醮壇山李阿試德臺有往來臺上俄二鳥飛鳴爭食墜地若松肪者有取食之即腹脹且渴求池水飲焉過一道士指松曰食此葉可濟也忽不見有如其言渴遂止自斃心爽神清有始不知書不飲酒至是高吟劇飲脫五符而神去

**鞏昌府**

東至鳳翔府隴州界五百五十里西至臨洮府渭源縣界七十五里南至漢中府鳳

縣界一百三十三里北至平涼府固原州界六百

里自府治至京師三千六百二十里至南京三

千六百

**雜錄**

禹貢雍州之域天文井鬼分野春秋戎菟所居

秦屬隴西郡東漢靈帝時分立南安郡三國魏隴西郡

治襄武南安郡治獠道晉仍舊後魏為隴西南安安陽

二郡兼置渭州後周併為南安郡隋廢後復置隴西郡

唐置渭州天寶初改隴西郡寶應後陷于吐蕃宋皇祐

中以渭州地置古渭寨熙寧中改通遠軍崇寧中改鞏

州金始為鞏昌府元初改鞏昌路

本朝洪武三年改為鞏昌府領州三縣十四

**隴西縣**

附郭本漢隴西郡之襄武縣唐為隴西縣宋立

因之緜戶

**安定縣**

在府城北一百八十里唐渭州西

豐中始築定西城屬通遠軍金大定中改為定西縣屬

鞏州貞祐中陞為定西州領西安通西二縣元省二縣

入州後因地震改安定州

**會寧縣**

在府城北二百二

本朝改為縣緜戶一十九里後魏置會州尋廢後周併廢縣隋復置

會州金時陷于河西僑治會川城名新會州又陞西寧縣為州金廢元復置西寧縣以會州徙治于此尋省縣入州 本朝改為會通渭縣 在府城東北六十里本唐寧縣編戶一十二里

通渭縣 在府城東北六十里本唐寧縣編戶一十二里 蕃宋置通渭縣熙寧初廢為寨金復陞為縣屬鞏州元以其谷雞川二縣省入 本朝因之編戶一十六里

漳縣 在府城南七十里漢舊縣隋屬隴西郡唐陷於吐蕃宋立鹽川寨後改為鎮金屬鞏州元初併入隴西縣至元中置漳縣復漢舊 寧遠縣 在府城東九十里

寧遠縣 在府城東九十里 本朝因之編戶五里 置寧遠寨崇寧中陞為縣金仍廢為寨元以來遠鎮省入至元中陞寨為寧遠縣 本朝因之編戶一十四里

伏羌縣 在府城東一百八十里本冀戎地秦武公伏冀魏改當亭縣後周改冀城縣唐改為伏羌縣兼置伏州尋廢州以縣屬秦州宋初為伏羌寨屬清水縣後為伏羌城屬秦州金廢為寨元復陞為伏 西和縣 在府城東

西和縣 在府城東 本朝因之編戶一十二里 本秦地漢縣屬隴西郡唐屬山祿縣地西魏分置長道縣屬天水郡唐屬成州唐廢 通渭縣 屬秦州宋

武都郡晉陷於氐蓋後魏置廣化郡及縣隋初郡廢以縣屬鳳州仁壽初復名河池縣唐宋因之元於此置南隴州至元初改為徽州以河池及永寧縣省入 兩當縣 屬鞏昌 本朝因之編戶一十九里領縣一

兩當縣 在州東八十里本漢故道縣地屬武都郡晉元嘉以後陷於氐後魏置兩當郡及縣因界內兩當水為名隋廢郡以縣屬鳳州唐因之宋徙治廣鄉鎮 元仍舊屬鞏州 本朝因之編戶五里

隴西 秦天水 漢漢陽 東漢 志 西傾朱圉鳥鼠諸山稱雄 郡天水名郡秦地重鎮 天水

用武之國 同谷志成州為郡界秦隴間得 華陽國志武都東接梓潼西 接壤羌戎通道隴蜀 宋鄭

接天水北接始平土地險阻 階州 背山面池襟帶秦隴 宋成州題名記城郭之勝背

尚存古風 圖經秦國風十篇車鄰美秦仲駟鉄美襄公小戎美襄公歷世雖遠軍旅久戍而婦

風俗 制 尚存古風 圖經秦國風十篇車鄰美秦仲駟鉄美襄公小戎美襄公歷世雖遠軍旅久戍而婦

尚存古風 圖經秦國風十篇車鄰美秦仲駟鉄美襄公小戎美襄公歷世雖遠軍旅久戍而婦

尚存古風 圖經秦國風十篇車鄰美秦仲駟鉄美襄公小戎美襄公歷世雖遠軍旅久戍而婦

尚存古風 圖經秦國風十篇車鄰美秦仲駟鉄美襄公小戎美襄公歷世雖遠軍旅久戍而婦

尚存古風 圖經秦國風十篇車鄰美秦仲駟鉄美襄公小戎美襄公歷世雖遠軍旅久戍而婦

尚存古風 圖經秦國風十篇車鄰美秦仲駟鉄美襄公小戎美襄公歷世雖遠軍旅久戍而婦

尚存古風 圖經秦國風十篇車鄰美秦仲駟鉄美襄公小戎美襄公歷世雖遠軍旅久戍而婦

尚存古風 圖經秦國風十篇車鄰美秦仲駟鉄美襄公小戎美襄公歷世雖遠軍旅久戍而婦

人言念君子温其高尚氣力漢書天水隴西皆迫近戎狄修習戰備高尚氣力以

射獵為生又云民勤稼穡多蓄牧隋志天水於古為六郡之地其人性尤質

直然尚儉約習仁義勤於獵野務農圖經習無澆浮讀書堂記

其民質朴勁勇宋成州郡守題名記俗於婚葬之儀多循古制元志

**山**

**仁壽山** 在府城南 **東山** 在府城東一十五里赤亭水所出 **赤觜山** 在府城南二十里

**馬鹿山** 在府城南八十里 **西山** 在府城西九十里 **興原** 在安定期縣

**山** 在安定期縣 **西巘山** 在安定期縣 **雪山** 在會寧縣北五百里春夏積雪不消

**照城山** 在通渭縣 **廟山** 在通渭縣南二里 **玉狼山** 在通渭縣北四十里

俗傳元時嘗有白狼遊此因名 **箭筈山** 在漳縣西 **西傾山** 在漳縣西北八十里即禹貢所謂西傾是也

**廣吳山** 在寧遠縣西二十里 **石門山** 在寧遠縣東北

改屬岷州建炎中岷州徙治縣之白石鎮改曰西和州以長道縣為附郭元以長道縣省入州 本朝改州為

縣編戶 **成縣** 在府城東南六百里古西戎地戰國時白

道地東漢晉皆為郡治後魏置仇池郡梁改郡為南秦

州西魏改為成州隋改為漢陽郡唐復改為成州天寶

初改同谷郡乾元初復為成州後沒于吐蕃咸通中仍

置成州治同谷縣五代梁改文州唐復為成州宋因

之置復初陞同谷縣五代梁改文州唐復為成州宋因

置成州治同谷縣五代梁改文州唐復為成州宋因

置成州治同谷縣五代梁改文州唐復為成州宋因

置成州治同谷縣五代梁改文州唐復為成州宋因

置成州治同谷縣五代梁改文州唐復為成州宋因

東一百五十里本漢舊縣屬天水郡晉屬畧陽郡後魏分畧陽置清水郡尋廢隋屬天水郡唐初置邽州於清水城尋廢邽州以縣屬秦州後陷于吐蕃大中初收復五代唐移置于邽邽鎮宋金仍舊元以治坊縣省入本朝因之編戶在川西一百六十里本階州在府城八里

**禮縣** 在川西一百六十里本階州在府城八里里戰國白馬氏所居漢武以其地為武都郡後魏置武都郡西魏置武階郡又置武州後周為武都郡又改永都郡隋復置武都郡唐復為武州天寶初改武都郡乾元初復為武州景福初改曰階州宋初隸秦鳳路後隸利州路元移柳樹城以福津將利二縣省

**文縣** 在州東入本朝因之編戶一十三里領縣一

十里本古氏羌地漢開西南夷置陰平道屬廣漢郡晉置陰平郡永嘉末為氏羌所據始置文州隋廢為縣屬武都郡唐復置文州天寶初改陰平郡乾元初復為文州屬隴右道宋建炎以來屬利州路元屬鞏昌路本朝洪武四年改為文縣屬階州二十三年省入階州一十八年建文縣守禦軍民千戶所隸陝西都司尋廢所置縣及今屬

**徽州** 在府城東四百八十里春秋時氏羌編戶三里

七十斗山 在寧遠縣南七十里

**天門山** 在伏菴縣南三里

**朱圉山** 在伏菴縣南七十里

言里即禹貢所謂大像山 在伏菴縣西南五里有石朱圉俗名白崖山

大佛一自山頂至山錦鏡山 在伏菴縣南三十里

**石鼓山** 在伏菴縣南五十里

十里山有石鼓不擊自鳴鳴則兵起祁山 在西和縣北七里有城極

此山即雞峰山 在西和縣東北一十五里

**寶泉山** 在西和縣北一十五里

十里上峻峒山 在西和縣南一百二十里

**通靈山** 在西和縣東南三百餘里四山環合二水紫金山 有清泉自巖竇飛落如玉繩然

所一在徽州北三十里有鳳凰山 在成縣東南一十里

水入於漢中為山河堰

**寶井山** 在成縣東南一十里

上山有瀑布名迸璣泉唐寶井山 在成縣東南一十里

哥舒翰有題宛然半巖間

**寶井山** 在成縣東南一十里

長慶長始迂於鹿玉山 在成縣東一十里雲徑如線山

**寶井山** 在成縣東一十里雲徑如線山

寶井即今治也



玉名曰玉井宋游師雄詩雞頭山在成縣西南二十五里狀如鷄首中有龍

洞院後有觀佛臺傍有五兄弟然天井山在成縣西二十里

泥功山在成縣西二十里上有泥功廟石像古惟唐趙

不費先山在成縣東廢栗亭縣境堯申命和仲宅西曰

丹青先山味谷鄭康成曰西者隴西之西今人謂之先

山五仙山在成縣南三十里山半有洞五相去各百步

時流出小圓方山在成縣東四十里石船山在成縣北

石如碁子有龍黑谷山在成縣北大山喬林跨數郡山有

秋在成縣東南巖巒登秀林壑邃深下瞰仇池山在成縣

數州歷歷可辨宋元豐間李宜作記天靖山在成縣西

百里四面壁立峭絕險固自然有樓櫓却敵狀上有平

地方二十餘里羊腸盤道二十六迴有豐水煮土成鹽

唐杜甫詩乃古仇池穴潛通小天靖山在成縣西

有天神魚人不見福地語具傳龜峯

山在秦州東大陽山在秦州南崦嵫山在秦州西嶓嶸

山在秦州西南六十里馬真嶓嶸尊萊東流為漢上有

石二一在天水部之上邽一在漢中麥積山在秦州東

之金牛在天水者西漢水之所出也岳平山在秦州西南

狀如麥積為秦地林泉之冠又有豆積山在其中宋李

碑中詩路入青松翠靄間斜陽側影下溪灣此中猿鶴

休相笑謝傳金門山在秦州東二岳平山在秦州西南

東歸自有山龍王瓦亭山在秦州東北即漢時隗

廟九峰相邦山在秦州東北即漢時隗九龍山在秦安縣

拱故名里九峰相邦山在秦州東北即漢時隗寶蓋山在清水縣

十臥龍山在階州治北一名北山其在石雞山在階州

里上有石雞神廟過東盤堤山在階州東南七十三里

一十里又有石鷄山南山在文縣南清水江邊其下

將鄧艾與蜀將姜維相持於此築城置旆蘆戍

宋開茗舒詩老夫曠熟青

一統志 三十五卷

天帳只借南  
山作畫屏  
天牢山 在文縣西北二里相傳即龍女山  
在文縣西南二里相傳蜀廣政間有郡守夢一女於此  
山自稱龍女因名上有慈澤廟宋孫諤詩烟嵐合處日  
華明龍女山橫  
螳螂山 在文縣東三里以形似名龍頭山 在文縣西  
擁部城謂此  
松川党藜山來至當州石  
馬水口絕其山如龍頭  
鄧至山 在文縣東二十五里  
鐵窟山 在

縣北入  
金珠山 在文縣東寰宇記云武德元年移州素  
嶺山 在文縣西具山高聳冬夏積雪因名黑水天魏  
於此元和志云山在故扶州尚安縣西北

山 在文縣西北一百三  
壁玉山 在文縣東  
太白山 在文  
二百五十餘里其山谷高深  
嘗多霜雪春夏不消因名  
伶倫山 在徽州南一十里  
石壁如舞優狀故

名  
青泥山 在徽州界唐史瑜詩溪從泥  
大夫山 在兩當  
圖經云唐末郡守蒲  
鶯鶯山 在兩當縣東一十五  
存移治于此因名

山 在兩當縣境  
道士崖 在成縣南五里高亞  
醉仙崖 在

縣南連鳳凰山一名醉仙崖宋魯百能詩高倚青真揖  
酒星小崖誰作醉仙形從來天地為余枕應笑人間有  
獨楊家崖 在階州北一百里末吳玠兄弟繼為大將保  
泉之利  
仙家嶺 在秦州東南三十里土中常出  
木皮  
至不能破

嶺 在徽州西一十里唐杜甫詩首路柴亭西向想鳳凰  
嶺村季冬携壺稚辛若赴寄河信登木皮嶺艱險不易  
論始知五嶽外別有他山專黃巢  
七佛巖 在成縣南七  
之亂王繹首闢于此以遮秦隴

上又有  
滴水巖 在文縣北亂山矗立割開兩峯如了髻  
雷  
游仙巖 在徽州西舊傳有  
觀音洞 在成縣東北兩山  
雷

洞 在成縣南一十里龍峽之南牛山上宋紹興初金人  
使說誘勸中  
黃盃洞 在成縣北中有塊石其色  
鐘乳洞  
斬其使於洞

一統志  
卷五  
三五

在成縣東北三十五里產鐘乳**龍洞**在成縣西洞口可容十餘人北有

十五里產鐘乳**龍洞**在成縣西洞口可容十餘人北有

有水不涸**登真洞**在鷲鷲山乃張果登真之所洞高一

楊延宗詩脩成金骨煉歸真洞鎖遺蹤不**飛印洞**在文

龍春野草漫隨青嶺秀閑花長對白雲新

山接天**上清洞**在文縣北四十里深遠不可

州南洞有石梯相傳**鐵堂峽**在秦州天水蕤縣東五里

嘗有道人出入于此

絲小者可為繩唐杜甫詩峽形巖堂隍壁色立巖缺謂

此郡志蜀漢姜維居此峽有鐵堂庄四山環抱對面有

占家相傳**屏風峽**在四和縣北四十里宋郭思係祁

維祖瑩也

**龍峽**在沈池山下昔氏

**魚竅峽**在成縣西二十里有漢

**花石峽**在階州峽中有石青質黑理其文有松栢人

**貼峽**在階州西一百二十

**三都谷**在秦州境宋曹瑋破

之三都**赤谷**在秦州西南七里中有赤谷川唐

若即此

在秦州南麥積山之北舊有隄囂避暑宮具

故基對面有瀑布馮出蒼崖間亦勝景也

一絲

三五

三五

歷僵人峽**渭水**在府城北五里源出臨洮府渭源

一七

三五

三五

漳水

在漳縣南三里自縣西木寨坡發源西北會東河水在

西傾山水西南會東匯谷水合流東入于渭

縣治東源出秦州南入龍峽注嘉陵江又有南泥陽水

在成縣東五十里廢宋縣境其水自天水谷發

源東南流至汭陽鎮與粟亭水合通入興縣界

水在成縣西北六十里源出西和縣境流

經縣之六漢保入翠牛江即西漢水也

洛谷水在成

八十里各一作駱唐太和初詔白水在文縣城外源自

于駱谷築城廢上得縣治于此

東北流至縣境宋開卷舒詩廣深無際燭管冒過者

黑驚不敢窺為語世人須具眼誰知此地有天地

水源出素嶺山水經注云黑水出于羗中

五里裏字記云經松州東流

合大河水口因金珠為名

經註云出西北維

谷東南入白水

南白馬溪

比注白水

太白水在文縣北

忠義水在徽州

西漢水在

和將西南源出嶓嶓山西流與馬池水合

有諸葛亮壘上左右有豐草蓋亮所植也

東河水在

成

泥陽水

在成

洛谷水

在成

黑

金珠水

在文

東維水

在文

白馬水

在文

忠義水

在徽

西漢水

在

鹽官水

在

清水

在

段谷水

在

沮水

馬池水

在

紫水

在

萬丈潭

在

黃龍潭

在

八角潭

在

琵琶洲

在

琵琶洲

在

琵琶洲

在

琵琶洲

在

琵琶洲

在

琵琶洲

在

琵琶洲

在

謂枉渚唐杜甫詩鷓鴣  
號枉渚日色傍阡陌  
碧雲溪在兩當縣治北  
孝廉溪在兩當縣

六泉在府城東南五里乞伏國仁率  
騎兵襲鮮卑三部于六泉即此  
馬跑泉在秦州東四十里唐

尉遲敬德遺蕃將金牙戰七卒罷敬德馬忽跑出泉三  
軍飲足宋游師雄愛其清潔宜茶因與葉康直詩清井

一派古祠邊昨日親烹小鳳團却  
恨竟陵無品日煩君精鑿為當看  
十九泉在成縣南唐杜甫詩近接

西南地長玉繩泉在飛龍峽之下萬丈潭之旁一實落飛  
懷十九泉詩萬丈潭邊萬丈山山根一實落飛

泉王繩自我題巖石  
龍馬泉在西和縣境源出廢大潭  
留作人間美事傳

春夜牧馬飲此泉自然懷駒初無毛色以  
龍泉在西和縣境源出廢大潭  
留作人間美事傳

長道廢縣西三里四時甚然  
溫泉在清水縣東二十里  
倚東山之麓有湧泉

雖水旱未嘗損夏涼冬温  
藥水泉在成縣東四里相傳  
泉極熱俗號小驪山

有成縣東郭外有泉出洞穴中清激其  
瀑布泉在文縣北一  
寒深二丈相傳昔人曾于此得金因名

五里溝  
玄真洞泉在徽州南一十五  
里歲早禱之輒雨  
靈應泉在兩當縣東南七里

一名旱湧泉自石眼中流  
龍池在徽州西南二十里  
漢郡國志天池即此  
河

池在徽州城東  
聖母池在府城西南五  
十里禱雨多應  
天池

在文縣西北一百六十里一名人魏湫合衆山凹為大  
整環一百五十里水積其中不見畔岸其傍有陽湯廟

禱雨西池在文縣西宋王敏仲詩一村烟  
輒應西池樹喚秋色十里江華浮雪香

出有宋人夏世昌碑記  
龍池在徽州西南二十里  
漢郡國志天池即此  
河

出有宋人夏世昌碑記  
龍池在徽州西南二十里  
漢郡國志天池即此  
河

出有宋人夏世昌碑記  
龍池在徽州西南二十里  
漢郡國志天池即此  
河

出有宋人夏世昌碑記  
龍池在徽州西南二十里  
漢郡國志天池即此  
河

出有宋人夏世昌碑記  
龍池在徽州西南二十里  
漢郡國志天池即此  
河

出有宋人夏世昌碑記  
龍池在徽州西南二十里  
漢郡國志天池即此  
河

出有宋人夏世昌碑記  
龍池在徽州西南二十里  
漢郡國志天池即此  
河

出有宋人夏世昌碑記  
龍池在徽州西南二十里  
漢郡國志天池即此  
河

出有宋人夏世昌碑記  
龍池在徽州西南二十里  
漢郡國志天池即此  
河

戶所 在州治西 洪武四年建 俱隸秦州衛

**學校**

**鞏昌府學**

在府治東 元建 本朝洪武中重脩

**秦州學**

在州治西南 元建 本朝洪武

四年 階州學 在州治西 元建 本朝洪武間重脩

隴西縣學 在縣治北 門外 洪武四年建

**安定縣學**

在縣治西 元建 本朝洪武間重脩

會寧縣學 在縣治西 元建 本朝洪武間重脩

通渭縣學 在縣治西 洪武六年建

寧遠縣學 在縣治東 元至元中

本朝洪武六年建

潼縣學 在縣治東北 元建 本朝洪武四年重脩

伏羗縣學 在縣治東南 元至正中始建

西和縣學 在縣治西 宋元豐中

本朝洪武七年

重脩 秦安縣學 在縣治東南 元至元中始建

清水縣學 在縣治西南 兩當縣學 在縣治西

禮縣學 在縣治東 元建 本朝洪武四年建

文縣學 在縣治西南 洪武中

北洪武 禮縣學 在縣治東 元建 本朝洪武四年建

成縣學 在縣治西 宋元豐中

西和縣學 在縣治西 宋元豐中

本朝洪武七年

秦安縣學 在縣治東南 元至元中始建

清水縣學 在縣治西南 兩當縣學 在縣治西

禮縣學 在縣治東 元建 本朝洪武四年建

文縣學 在縣治西南 洪武中

遠樓 在府治 東宋建

八景樓 在成縣裴公湖 則八景取仇

石鼓閣 在階州 邀

德惠

胡惟有此樓高 清暉樓 在舊文州 宋

讀書堂 在府治 東宋建

雄武堂 在秦

德惠

州東三里 宋吳 雙梧堂 在成縣 裴公湖

帥正堂 在舊天水

文化堂 在舊文州 治

德惠

湖山堂 在成縣 裴公湖

安靜堂 在舊文州 治

三山堂 在舊文州 通判廳

坐嘯

五堂皆宋時建 安靜堂 在舊文州 治

三山堂 在舊文州 通判廳

玩芳亭 在秦州 其間

坐嘯

餘物四面齊開 碧玉屏 三山堂 在舊文州 通判廳

玩芳亭 在秦州 其間

坐嘯

坐嘯

堂 在舊文州 治 呂燾之詩 使君坐

玩芳亭 在秦州 其間

坐嘯

坐嘯

嘯無餘事 楊柳陰平 放早衙

玩芳亭 在秦州 其間

坐嘯

坐嘯

堂 在舊文州 治 呂燾之詩 使君坐

玩芳亭 在秦州 其間

坐嘯

坐嘯

嘯無餘事 楊柳陰平 放早衙

玩芳亭 在秦州 其間

坐嘯

坐嘯

嘯無餘事 楊柳陰平 放早衙

玩芳亭 在秦州 其間

坐嘯

坐嘯

木叢茂遊者覽得要亭 在文縣東一十里呂凝之詩人之無窮故名

渠使君獨具登樓眼 畫卦臺 在秦州西北三十里相傳亭上江山畫不如

有八昇仙臺 在秦州西南一十五里大霄觀世傳老子卦壇昇仙臺於此昇仙宋蔣之奇詩主臺猶在碧山層

想像真仙為劫登况是仙風 進馬臺 在秦州東三十里久須進何當騎鹿其飛昇

帝元出初西巡至赤砂驛羗氏 鳳凰臺 在成縣鳳凰山有千里馬築臺拜表以進因名

於此因名唐杜甫詩亭亭鳳凰臺址 對西康州西伯今齊冥鳳聲亦悠悠

石榴關 在秦州南九十里又南一十大震關 在清水縣東五里

玉壘關 在文縣東一 熟羊寨 在府城北四十里

栢關寨 在文縣東一 定匹寨 在秦州西北

鐵爐寨 在文縣南 陰平寨 在文縣西八十里

臨江寨 在文縣北一 三全堡 在府城北一

鐵城堡 在文縣東一 皂郊堡 在秦州西南

白環堡 在文縣東一 西寧橋 在文縣東

渭橋 在文縣東 東阿谷橋 在秦州東

陰平橋 在文縣南 保安橋 在文縣南

新關橋 在文縣西 環碧橋 在文縣南

孝廉橋 在文縣南 臨

江渡 在文縣北一

萬壽寺 在府治東北元大德中 崇福寺 在文縣南

寶泉寺 在文縣南 報恩

伏羗二縣俱有報恩寺 興教寺 在文縣南

縣治 **會福寺** 在秦州西二里已上 **崇寧寺** 在秦州東北

西址 故居後建為寺唐杜甫詩 **瑞應寺** 在麥積山上初名石

秦州城址寺勝跡隗囂宮 **大佛峽寺** 在寧遠縣

隋塔記存焉杜甫詩野寺殘僧少山園 **清涼寺** 在

細路高廡香眠石竹鸚鵡啄金桃謂此 **法林寺** 在

東北五 **興谷寺** 在秦安縣 **安國寺** 在清水縣

十里 **普覺寺** 在文縣北八十 **觀音寺** 在徽

州西址 **聖壽院** 在寧遠縣治 **萬壽觀** 在府治

二里 當縣治西已上 **玉泉觀** 在秦州西址二

寺俱洪武中建 **玄都觀** 在寧遠 **玉皇觀** 在文縣

本朝洪武 **觀** 在秦州東七十里相傳老 **集休觀**

中重脩 **觀** 于嘗駐此後人因建觀焉 **武侯廟** 在秦州東

在秦州東二十里登真洞 **文王廟** 在秦州東五

考宋建內有碧桃軒朝陽亭 **漢高祖廟** 在秦州東五

**文王廟** 在秦州東五 **漢武帝廟**

在秦州東二十里平蘭嶺有唐開元 **唐公廟** 在鳳凰山

中祠堂揭云武帝幸隴西嘗憇斯地 **尉遲敬德**

紀人祖虎為後周柱國進封唐公高祖得天 **杜甫祠** 在秦州廢

下從隴州刺史之請為虎立廟宋建炎初廢 **文王祠**

**廟** 在馬跑泉側其水有灌田 **忠烈廟** 在成縣宋建炎中

**義陵**

在秦州北四十里世傳三陽寨媧牛堡有伏 **秦文公墓** 在秦州北門唐人詩

華胥履大人跡於雷澤 **紀信墓** 在秦州北門唐人詩

**秦文公墓**

在秦州北門唐人詩 **李廣墓** 在秦州南二

**李廣墓**

在秦州南二 **和**

**和**

事却道蕭何第一功墓側有廟

**事却道蕭何第一功墓側有廟**

荒古塚臥秋風不知青史綠何 **李廣墓** 在秦州南二

**李廣墓**

在秦州南二 **和**

**和**

事却道蕭何第一功墓側有廟

**事却道蕭何第一功墓側有廟**

荒古塚臥秋風不知青史綠何 **李廣墓** 在秦州南二

**李廣墓**

在秦州南二 **和**

**和**

事却道蕭何第一功墓側有廟

**事却道蕭何第一功墓側有廟**

荒古塚臥秋風不知青史綠何 **李廣墓** 在秦州南二

**李廣墓**

在秦州南二 **和**

**和**

事却道蕭何第一功墓側有廟

**事却道蕭何第一功墓側有廟**

荒古塚臥秋風不知青史綠何 **李廣墓** 在秦州南二

**李廣墓**

在秦州南二 **和**

**和**

事却道蕭何第一功墓側有廟

**事却道蕭何第一功墓側有廟**

荒古塚臥秋風不知青史綠何 **李廣墓** 在秦州南二

**李廣墓**

在秦州南二 **和**

**和**

事却道蕭何第一功墓側有廟

**事却道蕭何第一功墓側有廟**

荒古塚臥秋風不知青史綠何 **李廣墓** 在秦州南二

**李廣墓**

在秦州南二 **和**

**和**

事却道蕭何第一功墓側有廟

**事却道蕭何第一功墓側有廟**

荒古塚臥秋風不知青史綠何 **李廣墓** 在秦州南二

**李廣墓**

在秦州南二 **和**

**和**

事却道蕭何第一功墓側有廟

**事却道蕭何第一功墓側有廟**

荒古塚臥秋風不知青史綠何 **李廣墓** 在秦州南二

**李廣墓**

在秦州南二 **和**

**和**

事却道蕭何第一功墓側有廟

**事却道蕭何第一功墓側有廟**

荒古塚臥秋風不知青史綠何 **李廣墓** 在秦州南二

**李廣墓**

在秦州南二 **和**

**和**

事却道蕭何第一功墓側有廟

**事却道蕭何第一功墓側有廟**

荒古塚臥秋風不知青史綠何 **李廣墓** 在秦州南二

**李廣墓**

在秦州南二 **和**

**和**

事却道蕭何第一功墓側有廟

**事却道蕭何第一功墓側有廟**

荒古塚臥秋風不知青史綠何 **李廣墓** 在秦州南二

**李廣墓**

在秦州南二 **和**

**和**

事却道蕭何第一功墓側有廟

**事却道蕭何第一功墓側有廟**

荒古塚臥秋風不知青史綠何 **李廣墓** 在秦州南二

**李廣墓**

在秦州南二 **和**

**和**

事却道蕭何第一功墓側有廟

**事却道蕭何第一功墓側有廟**

荒古塚臥秋風不知青史綠何 **李廣墓** 在秦州南二

**李廣墓**

在秦州南二 **和**

**和**

事却道蕭何第一功墓側有廟

**事却道蕭何第一功墓側有廟**

荒古塚臥秋風不知青史綠何 **李廣墓** 在秦州南二

**李廣墓**

在秦州南二 **和**

**和**

事却道蕭何第一功墓側有廟

**事却道蕭何第一功墓側有廟**

荒古塚臥秋風不知青史綠何 **李廣墓** 在秦州南二

**李廣墓**

在秦州南二 **和**

**和**

事却道蕭何第一功墓側有廟

**事却道蕭何第一功墓側有廟**

荒古塚臥秋風不知青史綠何 **李廣墓** 在秦州南二

**李廣墓**

在秦州南二 **和**

**和**

事却道蕭何第一功墓側有廟

**事却道蕭何第一功墓側有廟**

荒古塚臥秋風不知青史綠何 **李廣墓** 在秦州南二

**李廣墓**

在秦州南二 **和**

**和**

事却道蕭何第一功墓側有廟

**事却道蕭何第一功墓側有廟**

荒古塚臥秋風不知青史綠何 **李廣墓** 在秦州南二

**李廣墓**

在秦州南二 **和**

**和**

事却道蕭何第一功墓側有廟

**事却道蕭何第一功墓側有廟**

荒古塚臥秋風不知青史綠何 **李廣墓** 在秦州南二

**李廣墓**

在秦州南二 **和**

**和**

事却道蕭何第一功墓側有廟

**事却道蕭何第一功墓側有廟**

荒古塚臥秋風不知青史綠何 **李廣墓** 在秦州南二

**李廣墓**

在秦州南二 **和**

**和**

事却道蕭何第一功墓側有廟

**事却道蕭何第一功墓側有廟**

荒古塚臥秋風不知青史綠何 **李廣墓** 在秦州南二

**李廣墓**

在秦州南二 **和**

**和**

事却道蕭何第一功墓側有廟

**事却道蕭何第一功墓側有廟**

荒古塚臥秋風不知青史綠何 **李廣墓** 在秦州南二

**李廣墓**

在秦州南二 **和**

**和**

事却道蕭何第一功墓側有廟

**事却道蕭何第一功墓側有廟**

荒古塚臥秋風不知青史綠何 **李廣墓** 在秦州南二

**李廣墓**

在秦州南二 **和**

**和**

事却道蕭何第一功墓側有廟

**事却道蕭何第一功墓側有廟**

荒古塚臥秋風不知青史綠何 **李廣墓** 在秦州南二

**李廣墓**

在秦州南二 **和**

**和**

事却道蕭何第一功墓側有廟

**事却道蕭何第一功墓側有廟**

荒古塚臥秋風不知青史綠何 **李廣墓** 在秦州南二

**李廣墓**

在秦州南二 **和**

**和**

事却道蕭何第一功墓側有廟

**事却道蕭何第一功墓側有廟**

荒古塚臥秋風不知青史綠何 **李廣墓** 在秦州南二

**李廣墓**

在秦州南二 **和**

**和**

事却道蕭何第一功墓側有廟

**事却道蕭何第一功墓側有廟**

荒古塚臥秋風不知青史綠何 **李廣墓** 在秦州南二

**李廣墓**

在秦州南二 **和**

**和**

事却道蕭何第一功墓側有廟

**事却道蕭何第一功墓側有廟**

荒古塚臥秋風不知青史綠何 **李廣墓** 在秦州南二

**李廣墓**

在秦州南二 **和**

**和**

事却道蕭何第一功墓側有廟

**事却道蕭何第一功墓側有廟**

荒古塚臥秋風不知青史綠何 **李廣墓** 在秦州南二

**李廣墓**

在秦州南二 **和**

**和**

事却道蕭何第一功墓側有廟

**事却道蕭何第一功墓側有廟**

荒古塚臥秋風不知青史綠何 **李廣墓** 在秦州南二

**李廣墓**

在秦州南二 **和**

**和**

事却道蕭何第一功墓側有廟

**事却道蕭何第一功墓側有廟**

荒古塚臥秋風不知青史綠何 **李廣墓** 在秦州南二

**李廣墓**

在秦州南二 **和**

**和**

事却道蕭何第一功墓側有廟

**事却道蕭何第一功墓側有廟**

荒古塚臥秋風不知青史綠何 **李廣墓** 在秦州南二

**李廣墓**

在秦州南二 **和**

**和**

事却道蕭何第一功墓側有廟

**事却道蕭何第一功墓側有廟**

荒古塚臥秋風不知青史綠何 **李廣墓** 在秦州南二

**李廣墓**

在秦州南二 **和**

**和**

事却道蕭何第一功墓側有廟

**事却道蕭何第一功墓側有廟**

荒古塚臥秋風不知青史綠何 **李廣墓** 在秦州南二

**李廣墓**

在秦州南二 **和**

**和**

事却道蕭何第一功墓側有廟

**事却道蕭何第一功墓側有廟**

荒古塚臥秋風不知青史綠何 **李廣墓** 在秦州南二

**李廣墓**

在秦州南二 **和**

**和**

事却道蕭何第一功墓側有廟

**事却道蕭何第一功墓側有廟**

荒古塚臥秋風不知青史綠何 **李廣墓** 在秦州南二

**李廣墓**

在秦州南二 **和**

**和**

事却道蕭何第一功墓側有廟

**事却道蕭何第一功墓側有廟**

荒古塚臥秋風不知青史綠何 **李廣墓** 在秦州南二

**李廣墓**

在秦州南二 **和**

**和**

事却道蕭何第一功墓側有廟

**事却道蕭何第一功墓側有廟**

荒古塚臥秋風不知青史綠何 **李廣墓** 在秦州南二

**李廣墓**

在秦州南二 **和**

**和**

事却道蕭何第一功墓側有廟

**事却道蕭何第一功墓側有廟**

荒古塚臥秋風不知青史綠何 **李廣墓** 在秦州南二

**李廣墓**

在秦州南二 **和**

**和**

事却道蕭何第一功墓側有廟

**事却道蕭何第一功墓側有廟**



**太尉墓** 在文縣西大渡堤太尉名文唐興德軍節度使文州馬步軍都虞候太中間卒葬此

**當墓** 在成縣西四十里又有祠在秦楊政墓在成縣東

汪世顯墓 在漳縣東

**襄武城** 在府城東南五里漢縣屬隴西郡晉隴仇池

城在西和縣南仇池山戰國為白馬氏羗國晉時楊維

白石鎮城 在西

漳縣故城 在漳縣西南五里

鹽官城 在秦州東南

求寧城 在伏羗

西寧城 在會寧縣東二十五里城有三俗

**里城** 在大牢山上舊有城徐矩詩文州古姜甲孤城

盧址城 在慶長松縣東五十一

姜維城 在文縣東

源道廢縣 在府城東一十五里漢置屬天

成紀廢縣 在秦州伏羲氏所生之地漢置縣屬天

廢縣 在秦州境漢置屬隴西郡晉

盤隄廢縣 在渭州舊

河池廢縣 在

潭廢縣 在西和縣東南三百里西魏置潭水郡隋為潭

名唐屬鳳州宋初改潭廢縣熙寧中屬岷州後兵廢

長道廢縣

在西和縣後魏分上祿縣置隋改曰長道唐天寶末廢後復置宋屬岷州後為西和州附

郭將利廢縣

在階州北三百一十里本後魏石門縣西魏改安育後周又改今名唐武州治於此

元廢福津廢縣

在階州東七十里本後魏覆津縣屬武階郡隋屬武州唐改曰福津為武州治元後

併縣入焉廢扶州

在文縣西魏置鄧州後改寧州唐初併縣入焉廢扶州為扶州大曆中廢為鎮以屬文州元

領同昌帖夷尚安

廢文州在文縣內後周置文州治陰平郡隋初郡廢煬帝時州廢

唐復置德宗時以舊城在平地遂移於

故城東四里高原上即今縣城是也天水廢縣在成

一百二十里去秦州七十里唐

置縣後廢宋復置元併入成州上祿廢縣在成縣西

置屬武都郡東晉屬仇池郡

隋初為蒼泉縣後改上祿栗亭廢縣在成縣東五十

里本西魏建昌縣屬盧北郡

廢曲水縣在文縣內本漢隋屬文州唐省入曲水縣

廢長松縣

在文縣西一百

置縣屬文州唐以為文州治在南

秦亭在秦州境舊名白二江之曲因名今為千戶所治

封之邑今天水郡

諸葛壘在秦州東二里俗謂下募城有秦亭秦谷是也

魏大和中諸葛亮攻天

南北岬在長道縣今西和縣也水詔懿作之此其壘也

表言祁山去沮五百里有人萬

石營漢姜維出石營經戶營其立墟信為數矣即此

鄧公營

在西和縣西南二里唐行軍元帥鄧

車石龕下即此

龍門鎮在成縣東唐杜甫詩石門雲雷

陰平道

同谷志云秦蜀出入兵之路又有陰平道今為

及於難今麻閉谷口有郤曼姜維故城宋孫

兩當驛在當縣宋趙抃詩里數三千

七百餘兩當冬夜富中途

虎穴在成縣西唐杜甫詩停

木門

在秦州西南九十里魏張郃

追諸葛亮于此中飛矢死

犀牛社在階州北二

犀牛江脩經閣碑 在鳳凰山後唐天復中 天維軍指揮 廟在焉 使知成州李彥琛脩經閣碑判官韋

王枕 在文縣山有石狀如王枕在峽巖壁間人跡所 不詳到但可望見而已有驛日王枕驛未詳于

伏詩群岡登秀抱孤峰一枕依稀玉色 金窟 在麻倉與 同織女不知機石壁蟠娥翻覺海蟾空 昭化縣接

界其窟如井取之甚難解于伏詩云碧峯環合大江濤 上脉旁穿言天深又云三時不効良農事萬死空堅厚

利趙克國宅 在清水縣北二里東 姜維宅 在威堂峽今 有墳墓于孫

居之前人詩亂山三處一處廬元是姜公舊 吳郁宅 在 隱居惟有鐵堂空峽在六韜留與子孫無

當縣西南唐杜甫題吳十侍御江上宅詩寒城 杜甫故 朝烟淡山谷落葉赤陰風千里來吹汝江上宅

宅 在威縣飛龍峽之東唐天寶間甫避難居 地網 在奉 此甫詩徘徊虎穴上面勢龍泓頭是也

南舊天水長道二縣近邊地勢平衍騎兵縱橫無礙宋 宣撫使吳璘乃創地網於平田間縱橫鑿為渠每渠

八尺深丈餘連綿不斷如網其 雲下田 與地紀勝郡有 後金人來犯騎兵始不得肆 耕天村其田之

良嘗曰雲下田未鮮于伏詩行行未省見平川雲下 註知別有田山聚邑居能習險人愁粒食自耕天

麥蓋 隴西都尉仁愛 馮野王 隴西太守 公孫述 哀 帝 持為清水長太守以其能使兼 馬援 隴西太守引兵擊

孔奮 建武中武都太守為政明斷 虞詡 武都太守初去 甄善疾非郡中稱其清平 日夜進道令吏

士各作兩龜日增倍之以示強羗不敢逼乃大破叛羗 郡遂以安開漕船道水運通利初到郡戶總盈萬詡指

還流散增 李翕 武都太守開西陝 廉范 武都太守隨俗 至四萬戶 及天井道有政績 化導各得其宜

龐參 漢陽太守抑疆助 种暉 漢陽太守化行羗胡傳變 弱以惠牧得民 禁止侵掠甚得民心

漢陽太守善郵人叛羗懷其恩化並 蓋勲 漢陽太守時 來降附乃廣開屯田列置四十餘營 人饑相食勲

調穀廩之先出家糧以 南朝 裴方明 梁南秦二州刺 率眾存活者千餘人 楊難當寇漢中

史劉道直破之文帝又遣方明討之大捷乃以 張彝 魏 道直為雍州刺史方明為梁南秦二州刺史

一 卷之三十五 卷之三十五

邢巒魏持節梁

秦州刺史開地定境東西七百南北

獨孤信周隴右大都督

裴守真

秦州刺史其政不

郭瓊

唐階州刺史時蜀人屢寇

王弘贇

漢階州刺史到任漆戶三千餘

焦繼勳

周秦州

准恩信設方畧以招誘諸部酋

宋瑄

太宗時知秦州

田况

知秦州以威惠

轉運使代以韋亶未幾亶坐事命

曹瑋

知秦州有德澤于民秦人請立碑紀

張整

利文州都巡檢使邊夷歲鈔省地吏習

太宗時知秦州民李益者恣橫

馬知節

咸平初知秦

言民奏捕誅之民皆餒僧相慶

劉熙古

秦

信治最著聞

曹瑋

功第琮亦知秦州以恩信懷生羗多

張整

不與校整密募死士時其來掩擊幾盡

吳元

信取酋豪子弟為質邊鄙以寧

高防

知秦州州與

以教養防齊之

雷有終

知秦州契丹入寇真宗幸澶淵

脩好命

李及

知秦州為人許厚將吏頗易之會行禁卒

人服其命

王隨

知秦州秦卒有負罪逃入

如法

温仲舒

知秦州

下台能自歸者免死固是多來歸者

梁適

知秦州言謂初

部獻地內屬民感其惠畫像祠之

呂公綽

知秦州

所鈔益兵拒守羗復驚疑適召諭其種

呂公綽

知秦州

罷所益兵羗不為患秦人為立生祠

古謂諸羗來敵地公綽曰天下之大豈利尺寸地却之

金帛市

宇文之邵

於民之邵言縣地狹人貧歲歉輒羗

馬給之

夷數入寇不可復用之以張方平帥秦州謀告夏人將求利拂轉運意遂乞致仕

而寇不至呂公孺知秦州為政廉明內侍李憲以詔相諭奏坐呂公孺以宣徽使判秦州范董種朝治書稱

不復敢唐肅秦州司理參軍有商人寓逆旅而同宿者且獄肅探知其克持李公壽知階州郡東北隅河水為

之後故月得役人者李公壽命鑿山固河俾久為善郡人稱之家愿通判文州郡守鄭行純憑內使勢

不從徑下令復其舊守怒交章互奏俱韓琦知秦州兼略諸討使增廣州城招集屬戶薛奎知秦州州宿重兵

屬兵待賊訖琦去賊不敢入寇尹洙通為儉約教民水耕謹商筭歲中積芻粟數十萬尹洙判

徙知益州秦民此夷落數千人列奎治狀請留王拱秦州韓琦薦其材可用詔加直集賢院

辰秦州帥威惠並用羗余靖知秦州有操略條教精人信服不敢擾邊

參知秦州蕃酋藥家族作亂計平之居鎮閱歲未嘗以選事聞英宗使問故對曰將在邊期於無事不敢妄

以寇貽馬仲甫知秦州得草粟城故址自雞川若築堡上憂

張詠知秦州前此將吏貪功多從羗地獵射因起邊事患詠至中令母得免得一人斬諸境上羗羗感

蔡抗通判秦州居官清約家人有蒲白通判文州有文州徑路達陝西自言異時鬼章欲從此窺蜀為王博

其阻隘而止夏人志此久矣可為之通乎議遂塞文知秦州初沿邊軍民逃入蕃部有能擒至者得重賞

文由是聞有自歸而為備部所得者亦皆執以坐斬博文乃遣人密持信紙往招至呂大忠知秦州時郡羅民

則守其死由是自歸者眾呂大忠知秦州時郡羅民聞民喜爭運粟於倉第大防亦知秦州大節秦州右司

謝良佐秦州教授州守呂大忠每過之聽講論語必正襟斂容曰聖人言行在焉吾不敢不

軍

軍

軍

蕭 錢明逸 知秦州講明武備充 李師中 知秦州前此多屯重兵於境師

中簡善守者列塞上而使善戰 葉康直 神宗時知秦州夏人侵其谷康

者中居約束既熟常以取勝 孫永 知秦州王韶以布衣入漢直戒諸將設伏以待

其二酋自是不敢犯塞 蘇采 利路轉運使文州歲布寇馬羗邊陲方安靜無故

驟動恐變生不測 蔡延慶 秦鳳路都轉運使王韶為姦漁宋議置折博務平

延慶救解之會上元觀燈賊伏兵且闕下遣 姚祐 知秦使偽請內屬延慶知之斬首以徇伏兵遁去

請調熙河弓箭上徙邊以省更戌祐謂人情懷土重遷 何常 知秦州諜告夏人多築堡柵朝議出兵

以二年為更發之期滿歲集業而願留者乃聽從之 趙鼎 徽宗時調兩當尉自初

以待其神師道 權知同谷縣縣吏有田訟彌二年不 趙鼎 徽宗時調兩當尉自初

王淵 知鞏州寧遠砦諸寇入寇經畧司討之表淵總領 劉有 知天水縣後致仕而全騎犯天水木門掠宥行橐

不為藩賊 劉幹 知隴城縣有庶稱子子羽參謀張浚軍 官遂遇害 張浚 紹興初以川陝宣撫等使置幕府於秦川

至秦召 吳璘 法敗敵雖和議方堅而治軍經武常如敵 諸仁將 吳璘 法敗敵雖和議方堅而治軍經武常如敵

為先務 陳寅 紹定初知西和州元兵圍城寅率民兵晝夜苦 至 陳寅 紹定初知西和州元兵圍城寅率民兵晝夜苦

二十有 劉銳 知文州嘉熙初元兵至銳與通判趙汝歸 八人 相誓死守更迭出戰被圍旬有五日汲道

絕兵民水不入口者半月卒無叛志城陷汝歸 賈子 執以死銳先殺其妻父子三人登文王台自刎死

坤 西和州推官攝通判閔外被兵子坤與郡守陳寅 劉 誓死守城上陷子坤朝服與其家十二口死之

祿 文州守將蒙古按竺迺破宕昌殘階州攻文州祿固 守數月不可蒙古謀知城中無井乃奪其汲道率勇

一克志 三十五卷 三七

士梯城上  
被祿死之  
**金** **愛申** 定西州刺史有治蹟

**楊忠** 洪武初為秦州知州守已愛  
民政聲著聞尋陞臨洮知府  
徐矩 洪武初文縣

民嘗作詩云願天賜豐年稍蘇民  
力疲常禦蕃邊靜安居樂雍熙  
**陳敏** 洪武中知鞏昌

無過舉吏  
**李貴** 永樂初知伏羌縣在任公勤人不  
敢干以私尋陞吏部考功司主事  
**鮮原**

永樂初任階州知州孜孜功  
民生理奉公守法民皆感慕  
**張璞** 永樂中為徽州同知

其惠  
**孫壘** 永樂中知鞏昌府仁恕端恪後均刑省史民  
畏愛宣德初官滿當去民上章乞留復任改

績益  
**王澤** 永樂初知會寧縣公勤愛  
著 民邑人稱頌至今不忘

**杜甫** 襄陽人唐天宝末為華州司功屬關輔亂乃  
棄官之秦州寓居成州同谷負薪採橡栗以自

給不盈月  
**趙翽** 唐長安人徙居天水毋沒廬墓刺血以  
遂入蜀 寫佛書及父沒益毀瘠後翽死子光遠

毀瘠如其父  
**文彥博** 宋汾州人微時嘗客西當縣  
詔表其門墓 富民郇氏之諱教授生徒  
**李彥**

**仙** 寧州人徙鞏州朱建炎中金人陷陝州彥仙復之授  
寧州觀察使守陝再踰年大小二百戰金人不得西

彥仙以信義治陝與其下同其苦  
故士樂為用至城陷民無貳心

**石作蜀** 成紀人孔子弟子唐贈  
石邑伯宋封成紀侯  
**紀信** 成紀人項

於崇陽急信請誑楚乃乘王車出東門曰食盡漢王  
出降楚皆之城東現漢王乃得出西門去羽燒殺信  
**李**

**廣** 隴西成紀人其先李信秦時為將廣世受射文帝時  
擊匈奴以功為散騎常侍數從獵格殺猛獸文帝曰

惜廣不逢時當高祖世萬戶侯何足道哉歷上谷隴西  
北地鴈門雲中太守武帝時為北平太守匈奴畏之號

飛將軍從弟蔡及三子曰當戶侯  
趙克國 隴西上邽人良  
日叔曰敢皆為郎孫陵亦為將





以守已威以克  
**朱冲** 南安人少有志行鄰人失犢認冲  
敵恩以惠下  
犢以歸後得犢大慚以還冲竟不

受有牛犯其禾稼冲屢持芻送牛而無恨色主愧乃不  
復為暴咸寧中召補博士不應冲居近夷俗差戎奉之  
若君冲亦以禮讓為訓  
**姚弋仲** 南安赤亭羌人累遷冠  
邑里之路不拾遺  
軍將軍石虎召弋仲擊

梁騎弋仲輕騎至鄴貫鏢跨馬于庭中遂滅梁犢嘗遣  
子襄討冉閔戒曰汝才十倍於閔若不梟擒不須復見  
我襄大敗  
**王嘉** 安陽人外若不足而內聰明清虛眼氣  
閃而歸  
隱于東陽谷鑿崖穴居弟子受業者數

百人遂棄其徒  
**楊軻** 天水人好易弟子受業至數百人  
意于終南山  
後趙徵之固辭通之乃發既見不  
拜與語不言命舍之既而上  
**姜平子** 天水人為秦州別  
疏求還歸秦乃教授不絕  
駕符堅饗群臣皆

賦詩于詩內丁字直而不屈堅問其故對曰  
屈下者不正之物未足以獻也堅笑擢上第  
**尹緯** 天  
人每覽書至宰相立勳之際常輟書而嘆符堅敗緯輔  
翼姚萇萇遣緯請堅堅問緯曰卿於朕何官緯曰尚書  
令史堅嘆曰卿宰作初正景畧之

信而朕不知卿亡也不亦宜乎  
**南北朝**  
**焦度** 南安人

珪避難仇池宋元嘉中父明與千餘家隨居襄陽度  
有氣幹便弓馬沈攸之反度守郢城有功嘗于城樓上

罵辱攸之後人呼其樓為  
**尹正** 天水人梁蕭管蒞雍州  
焦斐樓官終游擊將軍  
正為府參軍隲張纘獲  
杜彥皆正之力管稱帝除正護軍將軍

**趙知禮** 天水人  
并封野縣侯卒謚曰剛後配食管廟  
史善書翰初為陳武帝書記及武帝征侯景上表於梁  
元帝與王僧辯論軍事其文並知禮所製景平授中書

即封好平縣子武帝受  
**李叔仁** 魏前後數從征討有功  
命拜散騎侍郎太府卿  
魏西人驍健有武力仕  
梁土趙示侵魏叔仁為統軍隸揚州刺史薛真度

討破之累遷洛州刺史封陳郡公官終大都督  
天水冀人祖伏恩徙居洛陽機少有志節為士流所稱  
魏永熙中除度支尚書方直之心人而益厲家貧無馬  
多乘小犢車時  
**趙善** 天水人好學涉獵經史初仕魏累

論許其清白  
督長史加都督征虜將軍後仕西  
魏進爵為公從征岷山為敵所獲  
**趙貴** 天水人少穎悟  
卒於東魏詔贈大都督諡曰敬  
有氣槩魏孝昌  
中討元顥有功累遷大都督孝武時以功遷太保大  
宗伯封南陽郡公周閔帝初遷大傅進封楚國公  
**趙**

**相**天水人少聰敏有志節魏孝昌中拜都督積功封章

和武縣伯加驃騎大將軍開府儀同三司時氏酋羗反

長道郡公賜姓宇文 **李遠** 魏為原州刺史恭帝初賜

爵西河郡公卒諡曰恒遠仕西魏累官大 **李穆** 成紀人

將軍尚書左僕射周閔帝踐祚進位柱國 **李穆** 個儻有

奇節從宇文泰撫定關中進位大將軍原州刺史穆以

二兄賢泰並為佐命功臣而子第布列清顯深懼盈滿

辭不拜不許數年進位上柱國 **權景宣** 天水顯親人曉

并州總管兄子崇隋幽州總管 **權景宣** 兵權有智畧任

西魏為南陽郡守郡臨敵境舊制發人防守多廢農業

是直至唯脩起城樓多備器械人為立碑頌德後周時

累授荊州刺史爵千 **李弼** 隴西成紀人初仕魏封石門

金郛公卒諡曰恭 **李弼** 縣伯後歸周與齊神武戰河

東以功進封趙國公每征討親受命夕上路性沉雅

有深識故能以功名終曾孫密志氣雄遠少襲父蒲山

公爵隋末兵 **辛威** 隴西人慷慨有志略西魏時以功封

**辛威** 白土縣伯為鄜河二州刺史頗得人

**趙** 任周拜大將軍爵抱罕郡公威性持重有威嚴

**趙** 十年未嘗有過其家五世同居時以此稱之

**文表** 天水人累世為二千石文表少脩謹好讀春秋能

左右射累功至大將軍爵為公子仁海襲其爵

**董純** 隴西成紀人父焜周柱國純少有膂力便弓馬從

武帝平齊拜儀同大興縣侯隋開皇末進封公

**趙熨** 天水人深沉有氣局善從宇文泰破洛陽

後事周武帝累官大將軍賜爵金城郡公 **趙芬** 天

人少有膂力頗涉經史仕周累官內史時朝事疑不能

決者芬輒為評斷隋初拜尚書左僕射與王誼脩律令

兼內史令未幾以老 **權武** 天水人勇力絕人以平陳

病出為蒲州刺史 **權武** 功拜豫州刺史進位大將

**李克** 成紀人據慨有英畧開皇中擊突厥有功拜上

柱國武陽郡公朔州總管為突厥所憚或謂其

謀反上譴怒 **李景** 天水人容貌奇偉驍勇善射開皇中

之憂憤而卒 **李景** 以行軍總管從征世積代陳有功進

位開 **姜暮** 秦州上邦人為晉陽長史唐公李淵引為司

府 **姜暮** 秦州上邦人為晉陽長史唐公李淵引為司

刺史暮至邊撫以恩信盜賊衰止人 **姜海** 第仕為

上邽人父遠後周秦州刺史封朝邑縣公寶誼嘗游太  
學受書以積勞遷鷹揚郎將從高祖督盜太原及起兵  
歷右武衛大將軍與宋剛戰被害贈幽州總管姜確  
諡曰剛子協善篆籀歷夏州都督封成紀縣侯姜確  
貞觀中為將作少監以幹力稱高昌之後為行軍副總  
管高昌平拜金城郡公帝將征高麗而確諫不從至蓋  
牟城中矢卒帝賦詩悼之贈卹國公諡曰襄  
氏書玄宗召對喜甚厚禮之拜諫議大夫集賢院學士卒贈左散騎常侍姜皎尚衣奉御玄  
宗即位後授殿中少監尋遷太常卿監脩國李白離西成  
史後坐洩禁中語流欽州病死世以為冤李白離西成  
宗室性倜儻善詩歌才思飄逸天寶初召見金鑿殿論  
當世事詔供奉翰林玄宗愛其才欲官之會高力士以  
脫朝為耻諂於貴妃輒為所沮遂浮李揆罷西人性警  
游四方寓清詩酒有詩集三十卷  
元中進禮部侍郎後拜中書侍郎同平章事祭美風儀  
善奏對帝曰卿門地人物文章當世第一信朝廷  
時稱三絕族孫趙昌天水人初拜南安都護夷落嚮化  
訓亦有賢稱後還朝以裴泰代之未幾州將逐

奈德宗召昌問狀昌年踰七十占對精明復拜安南都  
護詔書至人相賀叛兵即定憲宗時為工部尚書遷太  
子少保趙憬渭州人德宗時李泌薦其志行拜給事中木  
保節用薄賦歛寬刑李中敏隴西人元和中第進士性剛  
剛懇懇為帝言之節大抵相上下太和中旱中敏上  
宗時拜相位雖顯劇以王仁裕天水漢陽人唐廢  
儉約自持為世咨美  
時詔書皆出其手漢初充翰林承旨兼知貢舉為兵部  
尚書周初遷太子少保所著有紫泥集西江集入洛集  
共百卷唐景思秦州人周世宗戰高平得漢降兵數千以  
後遷濠州戰傷重卒  
贈武清軍節度使尹崇珂秦州天水人初事周世  
宗太祖命李穆撰文後征嶺表轉功遷保信軍節度使  
李士衡刑部侍郎嘗為三司使真宗作寬財利論以賜

文志 卷之五 五

之仁宗即位拜尚書左丞子不緒累官司農卿知華州  
致仕居官廉靜不為矯激家多圖書集歷代石刻為數  
百卷**董湜**天水人家多田未嘗親治稼穡好讀書以教  
子經四登能書綴縛**王君萬**秦州寧遠人以殿侍為秦  
同擢第而約繼之**鳳指**使植功擢熙河路幹  
轄洮西羗叛圍河州君萬以計解之累官副  
總管子瞻立戰功積官榮州防禦使知鄯州**劉愿**天水  
資耿介持王安石新書盛行學者靡然問風愿獨  
不喜穿鑿附會之說潛心伊洛之學後以八行舉**趙隆**  
成紀人從王韶收復熙河為涇原將戰平夏用功最多  
每戰勝不矜嘗知西寧州羗豪信眼累遷擢天武都  
指揮使卒徽宗自**張覺民**文州人游大學元祐間第進  
彖碑額曰旌忠**張俊**成紀人好騎射負才  
生黨綱退居成都與張正已等游號**劉仲武**秦州成紀  
卓堂先生所著有歌詩雜著百餘篇**劉仲武**秦州成紀  
倅察官東上閣門使知河州吐蕃叛命仲武擊敗之累  
遷瀘川軍節度使再帥熙河卒贈少保謚成肅子錫為  
閩門**劉奇**仲武第九子從德順軍美儀狀善射声如洪  
低候**劉金**鍾宣和間授閩門候高宗即位差知岷州

以計令終夜自戰積元盈野後兀木自來錫又  
死者數萬累官至太尉**張俊**成紀人以討河朔羗為  
帥荆南府卒謚武穆**張俊**和中以討河朔羗為  
指揮使靖康中以隊將擊金人於太原金人圍汴俊勒  
兵勤王高宗即位擢後軍統制平苗劉之變後又擢金  
兀木於明州及討平諸盜累遷**王德**浦老軍熟于秦人  
太傅封益國公進封清河郡王**王德**欽宗末以武勇應  
募時號王夜叉建炎初以勅王兵從劉光世與金人大  
小百戰未嘗敗北南渡後屢平劇賊積功封隴西郡侯  
後為制南副都**牛皓**福津人仕為川陝宣撫後軍中郎  
統制卒贈少傅**牛皓**將紹興初金人寇秦州吳玠遣諸校  
分同皓至瓦吾谷遇金將乃與所部下馬戰金人見皓  
異欲招之皓力戰而死時承信郎高萬興河步將任安  
隊官秦元爵琪**張子蓋**俊從子父宏從俊軍河上金人  
張亨皆死于陣**張子蓋**破開德府宏戰死子蓋初從韓  
世忠討苗傅又從俊擊劉倪又大敗金人於柘皋海州  
累官安德軍節度鎮江都統孝宗初直授檢校少保准  
東招撫使卒贈**張威**成州人仕為利州副都統制屢立  
太尉謚恭佐**張威**奇功嘉定中官終揚州觀察使威

初在行伍以勇見稱進充偏裨每戰野克每丁焄福津

臨陣戰酣則精米愈奮命人聞其名畏憚之

人剛直不受私謁累官至太府少卿嘉定間為利州路

安撫使無知與元府決事明白吏民信服魏了翁嘗曰

丁晦叔武階一人也曾友聞同慶栗亭人彬十二世孫少

而已晦叔其字也曾友聞有大志登寶慶初進士授天

水軍教授時賊已破圍友聞單騎夜入與張維共城守

後寇印河州元兵入與元制置使趙彥呐友聞控制

大安友聞曰吾重兵在此敵必不能越河入蜀彥呐不

從友聞馳至雞冠隘與敵殊死戰及弟萬俱死之事聞

贈龍圖閣學士賜楊堯兩當人少刻志于金虞仲文

廟褒忠諡曰節楊堯學仕為進武副尉金虞仲文

人十歲能詩十歲能文日記千言刻苦學問第進士累

任州縣以廉能稱官終翰林侍講李士辛諱文正正隆

二年贈特張邦憲秦州人正大中進士為永固縣令天

進濛國公張邦憲與初避兵徐州元卓翼率兵至城邦

憲被執將驅之北邦憲罵曰我進士也悞汪世顯鞏

蒙朝廷用為邑長可從汝曹反耶遂遇害汪世顯鞏

鹽川人仕為節帥開拓西蜀有功累遷鞏昌便宜都  
統帥後追封戰右玉于七人忠臣鞏昌便宜副總帥德

汪世顯鞏昌便宜副總帥德

汪世顯鞏昌便宜副總帥德

汪世顯鞏昌便宜副總帥德

汪世顯鞏昌便宜副總帥德

汪世顯鞏昌便宜副總帥德

汪世顯鞏昌便宜副總帥德

汪世顯鞏昌便宜副總帥德

汪世顯鞏昌便宜副總帥德

汪世顯鞏昌便宜副總帥德

汪世顯鞏昌便宜副總帥德



本朝門克新秦州人洪武中由儒士任州學訓導生徒多

遷閬州夔東路安撫使積功甚多再遷參知政事行四

尚書 **曹銘** 會寧人由進士任兵科給事中才 **汪壽** 世顯之後歷襲

指揮同知守鞏昌未樂中陞指揮使復以靖遠功陞署都督僉

事協副總兵官守備涼州為人 **楊仕敏** 隴西人由舉人

恭謹敬禮士大夫名重一時 任端謹用薦者進陞太平知府于

**仙釋**

**尹喜**

天水人周康王時為函谷關令東見紫氣乃占

之後仙成復與老子相會於蜀賜號文始先生 **山圖** 隴

人少好乘馬馬蹏之折其脚遇山中道人教令服地黃

苦參散服之一歲病愈身輕復遇道士言能隨吾使汝

不灰圖即隨之遍遊名山踰六十年一 **封衡** 隴西人幼

且歸家以母灰葬畢復去莫知所之 訣服黃連五十年入山採藥百餘年還鄉里聞病者輒

以腰間竹筒藥與之立應復周遊天下駕一青牛鬼物

遇之莫不竄避魏武帝召問養性大畧衡曰減思慮

節嗜欲而已所著有養氣術隱形法衛生經數十卷 **法**

**中** 隴西成紀人幼而秀異遂發心出家入武都山脩業

唐貞觀初勅松茂者處死于是僧多遊 **中** 隴西成紀人幼而秀異遂發心出家入武都山脩業

中憫其飢請州宰曰如有死事冲身當之但施道糧終

獲福祐守宰嘉其烈乃濟之山有虎冲詣告曰今旁客

相投可覓容 否虎皆避去



本朝因之領州二縣三

**狄道縣** 附郭漢置縣為隴西郡治晉屬狄道郡後魏至隋縣不改唐析置臨川縣屬蘭州又別置安樂縣後廢宋熙寧中始置狄道縣金元仍舊 本朝因之編戶二十五里

**渭源縣** 在府城東里本漢首陽縣後魏改渭源縣屬渭州唐陷于吐蕃宋收復置渭源及慶平通谷三堡屬熙州金元仍舊元陞渭源堡為縣而慶平通谷隸

**蘭州** 在府城北二百一十里本朝因之編戶四里 秦為隴西郡地漢置金城郡東漢省入隴西郡魏晉時為重鎮後魏後周並為武始郡隋初廢郡為蘭州大業初廢州置金城郡唐復置蘭州天寶初改金城郡乾元初復為蘭州宋治蘭泉縣金廢蘭泉元屬鞏昌路 本朝改州為縣及改今屬編戶六里

**金縣** 在州城東九十里本宋蘭州龕斧寨及定遠正六開置金州治龕谷而以定遠為屬邑元省二縣入金州屬鞏昌路 本朝改州為縣及改今屬編戶一十里

**河州** 在府城東南二百七十里景泰中置州編戶三十一里

**隴西** 秦武始名金城

**形勝** 境接巴雋 宋張舜民收復熙河頌考河隴西之故地則接巴雋 地控邊陲 蘭州學記蘭于隴右南得鎮存址之襟裔 號雄郡地控邊陲

**阻大河** 方輿勝覽土地肥美南得鍾存 中原迤西山川以廣其衆北阻大河因以為固

**阨塞** 本朝諭 徐達文 地勢平夷 金城 有長城之險 臯蘭峙其

**南黃河經其北** 俱舊 界接羌戎其山峻聳 元城隍 廟記

**風俗** 勁悍質木 宋志彼邊之地以鞍馬射獵為事其人勁悍而質木 好勇喜獵 圖經 質朴好勇喜獵 漢雜處各從其習 民俗質樸 尚武務農 俱元

**嶽麓山** 在府城東以上 西平山 在府城西 寶鼎山 在府城

一十里以峯 夏半山 在府城西 臥龍山 在府城西與夏似香爐故名

夏半山 在府城西 臥龍山 在府城西與夏似香爐故名

夏半山 在府城西 臥龍山 在府城西與夏似香爐故名

夏半山 在府城西 臥龍山 在府城西與夏似香爐故名

夏半山 在府城西 臥龍山 在府城西與夏似香爐故名

夏半山 在府城西 臥龍山 在府城西與夏似香爐故名

夏半山 在府城西 臥龍山 在府城西與夏似香爐故名

夏半山 在府城西 臥龍山 在府城西與夏似香爐故名



蜿蜒如龍 **抹邦山** 在府城南二十五里宋神宗時王韶征西羗屯兵于此 **碧井山**

在府城南二十五里 **撲頭山** 在府城西南三十里以形似名 **龜山** 在府城北二十五里

**山** 在府城南一百五十里 **常家山** 在府城西南六十里 **馬寒山** 在府城西南六十里

宗時夏人寇邊羗酋 **黎紫山** 在府城西八十里 **黑石山** 在府城西一百里 **西傾山**

鬼章等駐兵于此 高峻雖炎夏冰雪不消 **崆峒山** 在府城西南一百五十里即禹貢西傾是也洮水所出

西二十里俗呼為青雀山渭水經其下其地鳥與鼠同 **南谷山** 在渭源縣西二十五里鄜道元云渭

穴是也 **龍尾山** 在蘭州南三里 **五竹山** 在渭源縣西三十里 **龍尾山** 在蘭州南三里

自鳥鼠同 **南谷山** 在渭源縣西二十五里鄜道元云渭 **馬寒山** 在府城西南六十里

為名山下地勢平夷可屯百萬兵漢霍 **蘭山** 在蘭州南五里為州之主山隋置蘭州取此

身土客衣重憶蘭州舊遊地眼中華髮故人稀 **九**

**州臺山** 在蘭州黃河北五里其形峭 **黃峪山** 在蘭州西

里 **天都山** 在蘭州南三十里宋官者李憲遣苗拔伐 **樺**

**林山** 在蘭州南三十里與 **白石山** 在蘭州東南八十里

羗所圍迫於無水暉以青羊濤於山神飛泉 **琵琶山** 在

湧出兵士取給今呼梁泉水北流注於河 **琵琶山** 在

州西一百三十 **石門山** 在蘭州西南水經離水東北經

里以形似名 **嶮嶺山** 在蘭州南一百七十里一名可狼山俗呼熱薄

**龕山** 在金縣南二十里宋 **尖山** 在金縣西南

縣東南三十五 **猪鬃山** 在金縣西北四十 **亂山** 在金縣

十里其山相連數百 **平頂峯** 在蘭州東 **胭脂嶺** 在府城

里參差亂如列戟 **平頂峯** 在蘭州東 **胭脂嶺** 在府城

里俗傳漢呂布所**分水嶺**在渭源縣西十五里其水自

乘胭脂馬產於此**夜雨巖**在蘭州西南

白山巔而下夜深露氣重**鎖林峽**在府城南六十里洮

而泉溜愈多聽之如雨聲**石井峽**在府城址一百二十里

崖懸絕林木森鬱**石嶮**宛似封固故名

**口峽**在蘭州東二十五里兩崖懸立黃河至此東流入

沿山引水**硎砂洞**在蘭州南四十里**麝香坡**在府城西南

灌田甚多**通谷**在府城西南

近中產**東南坡**在蘭州東二十五里相傳唐

六十里宋熙寧中嘗置堡其谷東西出入中可容

千白人往來不踰數十步上有大窟可見天日**女遮**

**谷**在蘭州東三十五里宋李憲與苗綬破之

里有大小榆谷漢西羌居此緣山濱**李麻峪**在蘭州西

水以廣田畜故致強人常雄諸種

井川**峨眉灣**在蘭州東南三

十里畢蘭山後**董家灣**在金縣東

州北源出西域崑崙山禹貢導河自積石蓋自積石至

河州界流經縣城洮灘湟水入焉又東北越亂山中過

寧夏出塞外始轉而**洮河**在府城西南源出蕃地流入

東南入中國山西境**東峪河**在府城東二里

始經府城南浩然**三岔河**在府

城放聲如萬雷**抹邦河**在府城南三十里源出南川西

十里**打壁河**在府城北打壁河俱入洮河

城址三十里**結河**在府城址六十里源出南谷至

源出石井峽**渭河**在渭源縣址三

鳥鼠山轉而東流後周宇文道詩渭源奔鳥

穴輕澗起客亦淺淺浦澗響蕩蕩竟川鳴**清源河**在

源縣南源出五竹山**浩壘河**在金縣南一名閣門河源

東流入渭其水甚清**清水河**在金縣東

東入**小龕河**在金縣南

在蘭州西三里源出馬寒山自分水嶺分為二南流入

金縣為閣門河北流入蘭州阿干峪始為阿干河自峽

萬壽堂刊

奔流至縣城灌 筍蘿河 在蘭州西南六里東流入黃河 恒水 在府城西

界一名洮水源出西傾 皇蘭水 在蘭州西南三里自畢山流經府界謂之恒水

灘水 在蘭州東南一十五里源出 湟水 在蘭州西一百

城河一名河水源出大小榆 潤水 在蘭州西一百九

谷之北與洮水浩疊河水合 逆水 在蘭州西二百五

允吾縣入 逆水 在蘭州西二百五 經街亭城又經杜陽

縣故城東 邦金川 在府城南六十里宋神詡等擊鬼章

南入湟水 此玉潤泉 在府城東三里 石井泉 在府城北一百二十

其泉清冷可掬 五眼泉 在皇蘭山下泉有五眼相傳

耳泉 在蘭州南三里 神泉 在蘭州西七里俗呼

泉其烹茶香美 曲柳泉 在蘭州東二十

石山即梁暉禱 蓮蕩池 在蘭州西七里屬

神泉未為池花木暢茂 連達溝 在金縣北

魚鱉充物人多遊賞焉 黃峪溝 在蘭

南七里 柳溝 在蘭州東三十

入于河 土產耳松 菴蘭子 狄道

水梨 有數品味 果單 以赤奈 毘 俱蘭

香 本府 硃砂 蘭州 黃羊 青稞 冬果 樺皮 各縣

藩 肅王府 在蘭州治東北舊在甘州 洵陽王府 在蘭州

延安王府 鉛山王府 金壇王府 會寧王府 延

長王府 淳化王府 俱同 蘭州衛 舊在蘭州治東北洪武

八 魯臨洮衛 在府治東洪武三年建 蘭州衛 舊在蘭州治東北洪武三年建後移置州東

其州中護衛在蘭州治東北舊在其州洪武

**學校** 臨洮府學在府治東宋建本朝洪武間重脩 蘭州學在州治東南元至正間建本

朝正統十三年重建 河州學在州治南景泰中建 狄道縣學在府治東北洪武四年建 渭

源縣學在縣治東洪武初建 金縣學在縣治西元建為州學本朝洪武十年改建

**宮** 望河樓在蘭州西北二里臨

川閣在府城中唐天寶間建下 棲雲閣在金縣西三十里馬街山口石

碣有宋人詩倚天危閣貼重岡細路縈紆石 虛皇閣在

州黃河北突出成樓閣高亢明 平遠堂在蘭州西北十里宋建為

郡之勝登臨者可 候馬亭在蘭州西北十五里漢武帝

利伐之遣使於 熙春臺在府城內宋時 超然臺在嶽麓

蘇軾詩超然臺上望超然之句為名

**關梁** 南關在府城北 北關在府城北二關 三岔關在府城西 打

壁峪關在府城北三十五里 結河關在府城廿六里宋 下襯關

在府城南 八角關在府城南一百一十里 十八盤關在府城南一

上關皆臨洮 分水嶺關在渭源縣 摩雲嶺關在府城北

里今置 金城關在蘭州北二里黃河西北山要隘處宋

巡檢司 京玉關在蘭州境本名把榜橋宋元 阿干鎮關

在蘭州南四十五里本宋阿干堡元改為 鳳林關在蘭

縣今置 關以上二關俱蘭州衛卒防守 質孤堡在蘭州西一百

側 皇蘭堡在蘭州西南九十五 東關堡在蘭州東十八里宋元豐四年置

五年置元祐 中廢金復置

景泰初 **永寧橋** 在府城西二里宋熙寧中熙州洮河浮  
重築 梁成賜名永通 本朝初更名永寧有

關在 **渭水橋** 在渭源 縣治西 **閣門河橋** 在金縣南門外 **清水鎮橋** 在金

五里 **鎮遠浮橋** 舊在蘭州西一十里洪武十八年移置城  
里 西比二里金城關用巨舟二十四橫亘黃

河路入其肅通西域沈綽詩一篙新水孤舟遠九曲  
西 洪濤萬馬嘶自是梯航來萬國往來泮水息輪蹄

**津橋** 在蘭州西二里 **月崖橋** 在蘭州東一十二里 **永定橋** 在狄道縣

**寺觀寶塔寺** 在府治東元舊址 本 **萬壽寺** 在渭源縣西  
朝永樂中重修賜今名

**興國寺** 在蘭州西舊名古峯正統十  
年重修改今名以居蕃僧 本 **莊嚴寺** 在蘭州北元

**寺** 在蘭州西舊名古峯正統十  
年重修改今名以居蕃僧 本 **莊嚴寺** 在蘭州北元

七年重建 **萬壽觀** 在府治西南 **清真觀** 在渭源縣東元  
改今名 元至正間建 至正三年建

**觀** 在金將東南元 **玄妙觀** 在蘭州東元至正間建  
本朝永樂初重修

**九天觀** 在蘭州西三里永樂  
四年 肅王建并記 **九華觀** 在狄道

**紀信廟** 在蘭州城中相傳漢將軍紀信  
為此土城隍神元耿仲明有記 **霍去病廟** 在

武初重建俗訛為二即廟 本朝洪 **趙克國廟** 在皋蘭山麓 **鄧訓廟**

在蘭州南五里 **壽亭侯廟** 在府城東二里元秦定初建祀蜀  
本朝洪武末重修有記

**陵墓** **蕭莊王墓** 在蘭州東北六十里王  
朝宗室永樂十七年葬此 本 **薛舉墓** 在蘭

四里舉隋大 **李晟墓** 在府城西五里地名西平庄晟  
業未據蘭州 北州臨潭人唐封西平忠武王

**百道** **長城** 在府城北史記秦始皇始  
築城何大愚大賈亡秦非胡一 **鳴鶴城** **三足城** 二

朝稱起蕭壩內渭水咸陽不復都 **鳴鶴城** **三足城** 二

皆在府界昔吐谷 **安羗城** 在府界本溢機堡宋 **石龜城**

在蘭州城北黃河之濱有石如龜 **允吾城** 在蘭州西南  
伏城垣下俗傳夏禹決河故道 五十里本漢

允吾縣昭帝置金城郡于此應劭以為榆中城在蘭州西二百

築城得金故名薛瓚云金者取其堅固

里後漢時狄道安故城在蘭州西八十里漢徙留浩豐

城在金縣西二十里漢義廣武城在蘭州西二百二十

涼置廣武郡隋罷郡置廣宛川城在蘭州西即乞伏國

武縣唐寶應間陷于吐蕃定遠城在金縣北三十里唐

之平地城在金縣北四十里唐成兵所築

警州寶應間陷于吐蕃宋神詎築城以屯戍兵金一條

大定間與龔龕谷寨並陞為縣屬蘭州元廢為鎮

城在金縣東一百九十里廢康樂縣在府城西二十六里

為縣廢龔龕谷縣在金縣南二十里宋元豐四年置寨元

尋廢廢蘭泉縣在蘭州隋置五泉縣宋崇寧間

廢尋廢廢蘭泉縣始置蘭泉縣為蘭州治金廢

名宦秦蒙恬為將軍將兵築長

漢霍去病為驃騎將軍擊

川趙充國為將軍擊先零羌楊

下趙充國王於金城留屯於此

霍諤金城太守能以恩

敬服馬援隴西太守擊破先零羌於臨洮於

羌胡所馬援是守塞諸羌八千餘人諸拔將

羌使尉掩擊迷唐羌大破之以恩撫侯霸金城太守擊

浩豐

定遠城

宛川城

廣武城

康樂縣

龔龕谷縣

蘭泉縣

秦蒙恬

漢霍去病

趙充國

霍諤

馬援

侯霸

蘇則

段文振

張叔夜

蔣之奇

王韶

高遵裕

姚古

使靖康初金兵逼京城趙濟權管熙河蘭會路經

守熙河苗綬熙河副總管討降生羌威震兆西又

與姚雄合兵討峴羌焚其篋帳而還劉舜卿熙州夏

定遠以扼衝要紹聖初再知種師道熙州推官吏

是州脩明軍政差人信服種師道熙州推官吏

適功遷東上閣門使劉幹秋道令時王厚師熙河郡

遺朝貴幹曰毋重困百姓厚劉惟輔熙河馬步軍副總

輔被執不屈王琦門若巡檢建炎中金人還自熙河琦

屈金人楊仲武臨兆府同知先是羌人苦邊將貧暴

以漁汝等今已懲治并曉以禍福羌人喜悅寇掠遂息

移刺成臨兆府同知先是羌人苦邊將貧暴

龐迥臨兆府同知先是羌人苦邊將貧暴

徒單合喜臨兆府同知先是羌人苦邊將貧暴

潘臨兆府同知先是羌人苦邊將貧暴

省訓其直曰技豈以私博夢臣金州官有治

本朝韓溫以指揮僉事守蘭州洪武

急敗林宗得永樂三年知臨兆府

黃璜成化間同知臨兆府

苦河決為作浮舟以濟民廟祀之

人物漢 辛慶忌

狄道人父武賢仕為涪水太守慶忌以謁

將軍父子皆為

辛勉

狄道人博學有貞固之操仕為

祿大夫周辭曰大丈夫豈虧高節事二姓乎

辛恭靖

狄人為河南太守姚興來寇恭靖固守百餘日援兵不至

城陷被執恭靖厲色曰我寧為國死不為羗臣與幽之

別室後走歸汪東安帝嘉辛謚狄道人為散騎常侍長

之桓玄請為諮議參軍夫不受及冉閔僭號徵為太

常卿謚作書責之不食而卒

時徵至洛陽對策第一除秘書郎累官南荊州刺史

史位遇雖隆其率性儉素志量寬弘有儒者之風

金城人少好學有儒者風仕魏為著作

即封卧憊男高允以詩贈答甚相褒美

實為司徒父或為侍中禮成以戰功累

官絳郡公襄州都督有惠政于民

部洛魯在穆以飽軍威歸魏封臨洮公相顯為尚書封

南安公父劄河華二州刺史封新陽伯覽以軍功官至

太傅封安

德郡公

劉雄周臨洮子城人少有大志為宇文泰

責不歸故鄉如衣錦夜行以

雄為河州刺史鄉里榮之

威惠洽著累遷

驃騎大將軍

慮山著幽居

李安

狄道人父蔚事後周為朔燕恒三

交率軍夜襲其功最多高祖手詔褒獎官至寧州刺史

柱國趙郡公子孝恭最有名愨官至衛州刺史順陽郡

公王傑金城人以戰功累

文重不能抗後除隋州刺史時州牧皆貢珍玩

惟彥之所貢皆供祭之物帝善之遷潞州刺史

狄道人為岷州刺史有善政民呼為慈父遷并州刺史

至嶽露坐驗囚決斷咸宜人服其明時山東霖雨皆苦

水災境內獨無所損轉

為黜陟使所至多政績

李襲志

狄道人為始安郡丞

私財募士拒之煬帝崩或勸為尉佗自立襲志曰江都

雖淪宗社尚有主諸君當相與戮力尉佗不足法也遂

一克志

高寧堂



固守唐初高祖賜書命其子元嗣召之襲志歸國以薛

為桂州都督守桂二十八年政尚清省南荒便之

**舉**金城人容貌魁岸武敢善射殖產鉅萬好結納邊豪

多力善騎射軍中號萬人敵

**李襲譽**襲志弟通敏有識度高祖召授大府少卿擢江南巡撫使

為政嚴肅祿分給宗親以餘皆寫書及歸惟載書數車嘗謂諸子曰吾性不喜財遂至窶之然負京有賜田千頃能耕之足以食河內桑千株事之可以衣江都

京蘭州金城人有膽決以擒生斬敵常冠諸軍

蘭州人有才武世為本州都督從朔方軍戰功居

多累遷開府儀同三司封寧朔郡王與吐蕃戰殺

禪之手年十一善騎射隨禪之防秋節度張齊立戲曰與乳媪俱來耶是歲立跳盪功尋從破賀魯部勇常冠

三軍後從李光弼定河北又從郭子儀復西京討

定府總管討

累遷

河等路

王

王

王

王

王

王

王

王

王

王

王

王

王

王

王

王

王

王

王

王

王

王

王

王

王

王

王

王

王

王

王

王

王

王

王

王

王

王

王

王

王

王

王

王

王

王

王

王

王

王

王

王

王

王

王

王

王

王

王

王

王

王

王

王

王

王

王

王

王

王

王

王

王

王

王

王

王

王

王

王

王

王

王

王

王

王

王

王

王

王

王

王

王

王

王

王

王

王

王

王

王

王

王

王

王

王

王

王

王

王

王

王

王

王

王

王

王

王

王

王

王

王

王

王

王

王

王

王

王

王

王

王

王

王

王

王

王

王

王

王

王

王

王

王

王

王

王

王

王

王

王

王

王

王

**本朝石執中**

蘭州人長身美髯未樂中為刑部主事讞獄平允累官山東右布政使直而不華勤而能

慎後宮至浙江左布政使以老致仕卒

**趙安**

狄道人謀勇過人未樂中屢立戰功歷陞指揮宣德正統

中守鎮涼州數平羗寇陞右軍都督同知充副總兵又征北虜進封會川伯

**王城**

河州人由進士仕終

兵部尚書城性剛毅少豪雋尚氣槩義所當為奮勇直前嘗廷擊馬順所至令行禁止名滿天下卒謚莊毅

**彭澤**

蘭州衛人弘治庚戌進士歷官工部主事刑部郎中陞浙江副使純誠直諫持憲嚴明一洗脂膏軟

媚之習君子謂其得于理學

**列女辛氏**

晉狄道人嫁散騎常侍梁緯西都陷緯為劉曜所害辛氏有殊色曜將妻之辛氏據地大哭仰

謂曜曰妾聞女不再醮乞就死下事舅姑遂號泣不止曜曰貞婦也任之乃自經死曜以禮葬之

**仙釋玄暢**

金城人少為胡虜所獲其帥曰此兒目光外射非凡童也遂釋之乃往涼州出家復避虜達于

揚州洞曉經律深入禪要占記吉凶無有不驗遊成都止大石寺入齊后山結草為庵弟子見神人乘馬繞山

一匪指示造塔之處乃建剎焉齊太

**寶誌**

金城人七歲出家長脩禪

業止江東道林寺忽如醉異言若織記或一身三處宿焉齊武帝召之着三重布帽以見俄而帝崩梁武帝即位

下詔曰誌公神遊冥寂勿禁出入嘗與白鶴道人爭得瀟山麓武帝以二人俱靈通俾各以物識其地已而鶴

飛去至麓忽聞空中錫飛聲遂卓于山麓鶴止他所皇

子生誌曰寃家亦生後知與侯景同日生天監十三年

**程守善**

狄道人含真養素倚雨立應所居萬壽觀枯槐復茂至正中無疾而逝賜號通真子

**慶陽府**

東至延安府鄜州界二百五十里南至西

界一百五十里北至古鹽州七百里自府治

**建置沿革**

禹貢雍州之域天文井鬼分野周之先不窋所

居號址幽春秋時為義渠戎國秦滅義渠以其地屬址

地郡漢因之東漢至晉復陷於戎後魏置朔州後周廢  
隋置慶州後改爲弘化郡唐初復爲慶州天寶初改安  
化郡至德初改曰順化乾元初復爲慶州陞安定軍五  
代梁改武靜軍宋初仍爲慶州治平以後與環州定爲  
環慶路政和中陞慶陽軍節度宣和初又陞慶陽府金  
初改安國軍後改定安軍皇統初置慶原路元初復爲  
慶陽府

### 本朝因之領州一縣四

**安化縣** 附郭本漢郁郅縣屬北地郡東漢及晉皆廢後  
魏後周皆爲鎮隋于州城西南置合水縣屬慶  
州唐初改曰合川縣貞觀初改曰弘化縣天寶初改安  
化至德初又改順化縣宋復爲安化縣元省 本朝共

武初復置編戶二十二里 **合水縣** 在府城東七十里本漢北地郡  
池縣後周州縣俱廢隋初復置華池縣義寧初又析合

水置樂蟠縣唐初又析合水置蟠交縣天寶初改蟠交  
曰合水五代周省合水入樂蟠縣宋復置合水縣以華

池樂蟠二縣省入金元仍舊 本朝因之編戶一十八  
里 **環縣** 在府城址二百里秦漢皆屬北地郡後魏爲鎮

以其地屬靈武郡唐初復置會州貞觀初廢置環州咸  
亨中置安樂州大中間改威州五代初廢置環州咸

治方渠縣周復改曰環州置通遠軍宋環州治通遠縣  
金因之元以通遠縣省入州屬鞏昌路 本朝改爲環

縣及改今屬 **寧州** 在府城南一百五十里本公劉邑後  
編戶四里 爲義渠戎所居秦置義渠縣始皇時

爲北地郡漢爲泥陽縣地東漢屬安定郡後魏於此置  
華州又改邠州西魏改寧州合之曰邠寧後周分置趙

興郡隋改爲北地郡唐爲寧州又改彭原郡宋復爲寧  
州宣和初置興寧軍金屬慶原路元屬鞏昌路 本朝

改今屬以安定縣省入 **真寧縣** 在州城東一百里本漢  
編戶四十八里領縣 陽周縣地屬上郡後魏

於此置泥陽惠涉一護軍後置陽周郡隋改為羅川縣  
屬寧州唐天寶初於此獲玉真人像更名真寧縣宋金  
元俱仍舊 本朝因  
之編戶二十一里

**址地** 秦弘化 隋安化 唐環慶 宋

**城高如山池深如泉** 宋張載慶州大順城記城之惟  
堅池俾以完深夫如泉高馬如

山百萬雄雄師 莫或以前 原阜列峙溝澗輻輳 慶州 地接羌胡原隰

**險阻** 安化縣 官署記 山川險固為關輔保障 寧州志北控沙漠  
守而難攻為 倚岡為城控制邊境 環州

關輔之保障 舊志慶州不窳公劉所居之地其 民

**風俗** 好稼穡務本業 民好稼穡務本業有先王遺風

**淳士慤** 宋章綏文化樓記民淳而不爭士慤而有文故  
安於無事之域化化於有道之鄉其亦慶源

之所流 好勇尚武 安化縣 人性勇健 寧州圖冊人性勇  
衍也歟 官署記 健不尚浮華農隙

之也 觀閭學婚 官閑訟少 環縣威遠樓記人性質朴  
多務田畝地狹民貧官閑

訟少風俗頗 人多穴處俗尚耕獵 郡志

**景山** 在府城西一百里山多奇 太白山 在府城北一  
木怪石及獐鹿猿猴之屬

水河發 南山 在合水 子午山 在合水縣東五十里一名  
源於此 縣治南 橋山南連耀州北

東接延安綿旦八百餘里其在 烏崙山 在環縣北二十  
真寧縣相傳黃帝葬衣冠處

潤根狹難于登陟宋于此 尖山 在環縣東一百里  
置烏崙寨今有兵防守

**山** 在環縣西一 撫琴山 在真寧縣治南即唐玄宗夢群  
百五十里 仙處山畔有洞風來有聲彷彿

若琴音 羅山 在真寧縣唐天寶初嘗獲 馬嶺 在安化縣  
故名 玉真人像二十七於此 一名箭括

山方左右有川相傳漢之牧地其間舊多居民有果 橫嶺  
實猿鳥岩洞幽邃莫窮所止唐有馬嶺縣以此名

在寧州東一百里 安定巖 在寧州西一十五里岩壑如  
蓋于午山別阜也 潑黛石可以鑄硯宋張舜民

有長厚原在合水縣西漢城原在合水縣西九十里天池原在環縣南

九十畫山石在寧州山石上有文粲然環江源出環縣北七十里

亦名環河流經縣城西委曲環抱石寧江在寧州城東

橋交跨小港分流南入安化縣界寧河其水清瑩東

流入真寧縣界東河在府城東來自沙漠至城址合

縣界為西河在府城西來自環河流經城下合楊集澗

馬蓮河水谷溝下馬汀諸水由西轉南會于東河

北岔河在府城東七十里來自白豹黑水河在府城西

里源出太白山合浦馬蓮河在合水縣西南四十里來

川水流入寧州界真寧河在真寧縣城南源出橫嶺合小

入真寧縣界真寧河在真寧縣城南源出橫嶺合小

會九龍川真寧河在真寧縣城南源出橫嶺合小

馬川在府城西一百二十白豹川在府城北二百里與

合東南流入玉梅川在合水縣東與延鳩川俱

保安縣洛河玉梅川出子午山東流入華池水鳳川在

其水清澈多鷗鷺春月邑人遊賞于此平戎川在合水

縣界南流入華池水合道川在環縣西八十里與

水俱注珊瑚川在寧州城西一百里奢延川在

環河在寧州城東一百里一名小延川自橫嶺流至九龍

樂故城合人延川又西流繞至城南會九龍川九龍

川在寧州城東一百二十里一名九陵川自靈溝水在

城址在五十里流入東三合水在府城西南一百三十里

河有同平橋在三合水在府城西南一百三十里

白塔水在府城東北一百里洛水源出府城南樂蟠

望山南過建水在合水縣治東源出子午山西南流與

襄樂郡華池水在合水縣東北七十里來自保安縣至

**水** 在寧州東 百甲一名白谷川源出  
**走馬水** 在寧州東源出

橋山東北流入長城  
**大樂澗** 在府城南五十里  
**水坡湫** 在寧州界

在寧州城南五十里  
**要冊湫** 在真寧縣東六十里橋山  
其上有廟倚雨多應

唐開元中建歷代皆加封號碑  
**鴛鴦溝** 在環縣西一十  
刻其多兵革之後存毀半之

**環清水溝** 在合水縣治南源出縣  
**于庄溝** 在真寧縣東  
江田家里南流入合水

向流入淇  
**下馬汀** 在府城北三十里水濱地  
**金沙泉** 在

化縣界  
**玉泉** 在合水縣西南七十里石崖上有唐  
州城南其水

有沙如金  
寒上條碎洒環珠滴澄波涵萬象明鏡瀉天色  
有時乘月來賞詠還自瀉墨跡透石不書名氏  
**聖公泉**

有合水縣治南相傳此泉  
**寶泉** 在合水縣北一  
能愈百病宋蔡挺有詩  
縣南五里  
**葫蘆泉** 在環縣之西鎮戎之東此地舊有  
流入環河

**水泉** 在真寧縣東六十里靈湫後水甚清  
**鵝池** 在府治  
歷中經畧安撫  
**鹽池** 在州城北五百里池有二大鹽池  
使施昌言浚

里俱  
**花馬池** 在府城比五百里周圍四十三里  
在府城比五百里周圍二十六里  
在府城比五百里周圍四十三里

**紅柳池**  
在府城比五百里周圍四十三里

**土產麝** 酥 蠟 俱安化  
**焰硝** 各縣出  
**鹽** 本府出

出性涼味苦能去瘡解  
**款冬花** 合水縣南山  
諸藥之毒本草所不載  
出者最良

**甘草** 環縣出

**菴藺草** 寧州出  
**黃管草**  
**櫻桃**  
**楸子** 各縣出

**入署慶陽衛** 在府治  
**守禦環縣千戶所** 在環縣治東南本  
在府治西北

守禦於此俱  
洪武四年建

**學校慶陽府學** 在府治  
**寧州學** 在州治東俱  
洪武初建  
**安化縣學** 在府治南

洪武七年建 **合水縣學** 在縣治東元至元中重建 **環縣學** 在縣治南

洪武初建 **真寧縣學** 在縣治東元至元中重建

**安化樓** 在府治內宋知慶陽樓 在府城內宋勝覽樓

江之環縣宋建千畝 **臨川閣** 在府城內鵝池 宋建蔣之

鎮臨附多時才結構甚闊峻城端聳華閣千里歸一

不密陵廟存其傍接降盡人家住深崦簷瓦俯可認陶

穴尚遺風前書自伴信俯窺鵝池泉窈黑深萬仞黃 **安**

流縹如帶漱激以湍迅地險誠在茲賊騎安可近

**定閣** 在真寧縣東七十里閣對安 **錫慶堂** 在府城內宋

蓋取名 **視事堂** 在府城內宋范純 **江漢堂** 在府城內宋

州之義 **建晁補六君子堂** 在寧州治西宋建舊碑毀廢氏名不

之記 **柔遠亭** 在府城內宋建于

建吉莘記 **西河堂** 在寧州治西

以憑高望遠 **聖泉亭** 在合水縣聖公泉上宋 **觀兵亭** 在

縣城外古教場宋 **通遠亭** 在環縣城外七里宋 **一川風**

神世衡建以閱兵 **月亭** 在寧州治之後圃宋建亭臺樓閣數處連 **詠歸亭**

在府學明倫堂東洪 **靈武臺** 在環縣東北三里此地舊

武初通判吳士英建 **驛馬關** 在府城西 **清平關** 在環縣境其地舊名之 **橫**

山寨 在府境宋元符初築賜名東接東谷寨 **柔遠寨** 在

城西北一百四十里宋仁宗時夏 **綏遠寨** 在安化縣境

人入寇逃檢楊承吉與戰於此 **懷威寨** 在府境

宋元符初築為寨賜名東接定邊軍西 **高壽堂**

安府界西接於戎 **鳳川寨** 在合水縣東 址五十里 **平戎寨** 在合水

堡南接威寧寨 一百八十里二寨 **安化寨** 在環縣東七十里其在縣境

俱宋范仲淹築 羅溝河原朱臺流井歸德 **天固堡** 在府境彭原廢縣南

木瓜麝香通歸惠丁等堡 **務原堡** 在府城東北二百五十里宋蔡挺築其在府境

者又有通塞麥川威寧於戎金村勝羗定戎等 堡皆宋 **清水橋** 在合水縣治西南水

時築 雖經驟雨而流不竭 **觀興教寺** 在府城址元建 **佛山寺** 在寧州治西南

景 **福寺** 在環縣治西南 本朝洪武中重脩 **萬壽寺** 在真寧縣治西洪

元大德中建 **凝壽寺** 在寧州南六十里定平廢縣宋張 在合水縣治

東洪武中建 **文昌宮** 在府治西址 **保和觀** 在寧州西 水不如壽寺

不如疑壽 **承天觀** 在撫琴山舊名通聖觀唐 泉觀 在環縣西七十

里元至正中建 **長生觀** 在寧州西五 **清虛觀** 在真寧縣東

全雜記 **軒轅廟** 在子午山旁有黃帝陵史記漢武帝北巡朔 羅底詔訪焉乃於彭原羅川縣東王堡底家莊有一

人引使者至洞口見一白兔入穴屈得二十七仙並下 石像各題名氏及得道去處其老人亦一仙其應二十

八宿乃建此觀曰通聖改縣曰真寧宋真宗改曰承天 兵部尚書 **公劉廟** 在寧州城西

塚何也或對曰帝騎龍上天羣臣葬其衣冠於此今不 按延安府中部縣橋山有黃帝陵 本朝載祀典三

**雷廟** 在府城內不雷后樓子周先祖也廟有塑 **狄仁傑廟** 在寧州城西

在廡城內南八十里公劉石樓 **青蛇神** 在寧州城西

之魯孫廟不朱守王魚所撰碑 **青蛇神** 在寧州城西

有碑豫州流民哭于其下即此碑存字刺洛不可讀獨 朱范仲淹碑銘在六君子堂其文畧云天地閉孰將闢

馬日月蝕孰將郭焉大厦什孰將起焉神器墜 **青蛇神**

孰將舉焉岩岩乎克當其任者惟梁公之偉歟 **祠** 在環縣唐節度使楊朝晟下次方渠乏小有青蛇降



淵士飲仰足事聞詔 **范仲淹祠** 在府城內文宣王廟南  
置祠命泉曰應聖 德之為立祠當時名相富弼及百官遣使來祭詩文皆  
刻石碑久剝落僅存穆衍贊云英英如神岩岩如山仁  
義道德益于顏間大忠臯夔元勳方名以贊中樞以尊  
嚴廟祐我仁祖格于皇天是敬是虔不頌不騫維慶有  
祠邦民式思慶山 **神世衡祠** 在環縣城內世衡宋名將  
可夷茲堂巍巍

**陵墓不窋塚** 在府城東三里碑久剝落上 **扶蘇墓** 在寧州  
十五里扶蘇秦始皇長子賜 **傅介子墓** 在府城  
死葬此碑尚存又在延安府 **郭子儀**  
墓 在合水縣東一百二 **張吉墓** 在合水縣  
十里子儀唐汾陽王

**不窋城** 在府境內夏政衰后樓子不窋  
二里秦將 **陽周城** 在真寧縣北二十五里秦末陳餘與  
蒙恬所築 **靈武城** 在府境口馬嶺北漢地 **郁郅城**  
榆中地數千里 **靈武城** 在府境口馬嶺北漢地 **郁郅城**  
竟斬陽周即此

在府境白馬嶺兩水交口漢為縣屬北 **略畔城** 在合水  
地郡俗名尉李城水經尉李城即此 **略畔城** 在合水  
廢縣東北五里漢地理 **弘州城** 在合水縣樂蟠廢縣境  
志略畔道屬北地郡 **弘州城** 在合水縣樂蟠廢縣境  
置弘州 **定平城** 在寧州南六十里本定安縣地唐初拆  
唐初廢 **定平城** 在寧州南六十里本定安縣地唐初拆  
省入 **烏崙城** 在環縣北三十里宋置紫  
寧州 **烏崙城** 在環縣北三十里宋置紫

**興平城** 在環縣境地名灰家嘴宋 **需源城** 在環縣北  
里 **興平城** 在環縣境地名灰家嘴宋 **需源城** 在環縣北  
北地 **安邊城** 在環縣境地名徐丁 **洪德城** 在環縣北  
於河 **安邊城** 在環縣境地名徐丁 **洪德城** 在環縣北  
置紫章崇嘗遣折 **木波城** 在環縣南四十五  
可適破夏人於此 **木波城** 在環縣南四十五  
在府城東一百 **大順城** 在府城西北當復橋川口宋范  
二十里宋時築 **大順城** 在府城西北當復橋川口宋范  
湯皆截 **白豹城** 乃西夏地界宋范仲淹建議取之築此  
然屹立 **白豹城** 乃西夏地界宋范仲淹建議取之築此  
寨北接 **定邊城** 在府城北三百里宋元符初脩築後為  
勝羗紫 **定邊城** 在府城北三百里宋元符初脩築後為

一克志 卷六 高壽堂川

司守 **鎮安城** 在府城東延安之西宋時築其城西 **曲子**

城 初征西將軍何福築 **靈祐城** 在環縣南一百五 **公**

**劉邑** 在寧州治西公劉周之先 **通遠廢縣** 在環縣治宋

縣元省 **馬嶺廢縣** 在環縣南一百三十里漢置後 **方渠**

**廢縣** 在環縣南七十里漢縣後魏廢為鎮 **襄樂廢縣** 在

州城東六十里本漢襄洛縣後魏 **彭原廢縣** 在府城西

改曰襄樂嘗于此置燕州元省 **洛源廢縣** 在府城東

後魏破赫連定於此置彭州元省 **延慶廢縣** 在府境本漢郁郅

改彭原唐初于此置彭州元省 **華**

十里後魏置歸德縣隋改 **定安廢縣** 在寧州城內後魏置唐宋

洛源後廢唐復置宋為堡 **懷安廢縣** 在

置此縣後省入 **同川廢縣** 在府城西八

安化唐復置 **同川廢縣** 在府城西八

**池廢縣** 在合水縣東北一百二十里本漢歸德縣地後

魏置縣後廢唐初復置又于縣置林州宋省為

鎮今設 **樂蟠廢縣** 在合水縣西南七十里 **懷安廢縣** 在

巡檢司 **樂蟠廢縣** 在合水縣西南七十里 **懷安廢縣** 在

城東一百八十里唐開元中 **同川廢縣** 在府城西八

括逃戶連党項蕃落置宋廢 **同川廢縣** 在府城西八

義寧初置三泉縣唐改 **幽寧** 在定安廢縣西漢班 **芳州**

同川縣宋省入安化縣 **幽寧** 在定安廢縣西漢班 **芳州**

**都督府** 在寧州界備治懷安領九州曰寧靜曰種曰玉

**都督府** 在寧州界備治懷安領九州曰寧靜曰種曰玉

氏種 **安定州都督府** 在府境領党項橋鳥利 **安化州都督**

府 在府境領求和威旭莫儒琮西 **五柞亭** 在寧州泥陽

泥陽縣有 **范仲淹宅** 在府治東仲淹宋環慶路安 **牛圈**

五柞亭 **范仲淹宅** 在府治東仲淹宋環慶路安 **牛圈**

在府境百里皆沙磧唯圈所瀦水人馬足飲 **唐列聖碑**

章崇嘗置毒藥于此夏人入寇飲者多死 **唐列聖碑**

在合水縣東一百里金明昌中薛王十三世孫 **郭子儀**

李大忠刻唐高祖至昭宣二十一帝像于上 **郭子儀**

碑 在合水縣東南一百二十里子儀十

一世孫訥刻其墓誌并鐵券于塚上

一克志 卷二十六 高壽堂刊

**名宦秦蒙恬**

為將軍嘗將三十萬衆北逐戎狄築長城于此威振匈奴

**漢谷永**

北地太守時災

異數見天子使淳于長受所欲言永上書對奏天子甚感其言

**皇甫嵩**

北地太守有文

勤嘗破黃

**馮異**以征西將軍領北地太守

**南朝閻慶**

周寧州刺史有

**元諧**寧州刺史有威惠在

**梁毗**寧州

愷悌中和之政

**李勣**

威名大振

**郭翰**以御史

所按劾以寧州時狄仁傑為刺史民爭言有異政翰謂僚屬曰入其境其政可知願薦使君美于朝母久留即

命駕

**狄仁傑**

寧州刺史以頌後遷豫州時越王兵敗支党餘二千

人坐死仁傑密表其誑誤有詔悉謫戍邊道出寧州父

**楊朝晟**

以過吐蕃路從之吐蕃悉衆引去

**劉晏**

彭原太

服

**韓游瓌**

郭子儀裨將以擊破六胡九蕃及

**趙縱**

州與

党項戰死杜牧哭以詩將軍獨乘鐵驄馬榆溪戰

中金僕姑死國却是古來有驍將自驚今日無

**高崇**

文 寧州崇文大破之

**畢誠**

人順向時戍兵常苦調饋

識 寧州崇文大破之

**宋田仁朗**

開寶中西北邊內侵選

往擊前鋒稍却仁朗斬二指揮使軍中震恐爭

**董遵誨**

效命遂大破之其酋長相率請和邊境乃寧

通遠軍使在軍凡十四年安撫一面夏人悅服嘗有剽

畧靈武進奉使鞍馬兵器者遵誨欲討之夏人畏伏

所掠拜**姚內斌**慶州刺史在州十餘年西夏畏伏

伏請罪**姚內斌**不敢犯塞以其武猛號為姚大蟲

召 至道中副李繼廷為環慶靈州清遠軍部署慶州有野鷄簇

克捷太**田紹斌**環慶靈州清遠軍部署慶州有野鷄簇

宗嘉之**曹瑋**鄜延環慶安撫使蕃簇聞

孫沔知

人服**范仲淹**仁宗時為環慶路經畧安撫使建戰守之

其能**孔道輔**寧州軍事推官數與州將爭事有蛇出真武廟

道輔以易擊蛇碎其首**安俊**環州都監破趙元昊吃吐

觀者初大驚後皆嘆服**滕宗諒**知慶州上言朝廷既授范仲淹韓

上其功遷環慶路都監**韓絳**知慶州入參知政事夏人犯環慶

亦帶招討稱號**錢印**知慶州築安邊城歸德

非所宜詔罷之**景泰**通判慶州上言趙元

**杜杞**知慶州蕃酋孟香率**傅求**知慶州環之

歲得粟**俞充**知慶州慶陽兵驕小繩治輒肆悖尤嚴約

數十萬死不能舉者出私財以周其**景泰**通判慶州上言趙元

喪以故人莫不畏威而懷惠**景泰**通判慶州上言趙元

禍心當選兵練將修城儲糧以備不**傅求**知慶州環之

虞俄元昊反又上邊臣要畧二十卷**傅求**知慶州環之

蘇恩以小過疑懼而遁將佐議致討求謂恩非素攜武

者乘以兵必起邊患但遣人開以禍福恩感泣還若如

初**耿傳**通判慶州趙元昊入寇參任福行營軍事遇敵

指顧自若被**任福**知慶州兼環慶路副總管上言州去

數刺乃死**任福**蕃族不遠願勒兵境上按亭堡謹斥

堦為緩急攻守之備**仁**張守約知環州募家族很難制

宗善之聽便宜從事**張守約**知環州募家族很難制

餘適入夏國守約駐師境上微取不置居**范純粹**神宗

數日械以來斬於市遂為環慶路都鈐轄**范純粹**神宗

慶州歲飢擅發常平粟振貸全活者甚眾或謗其所全

活不實詔遣使按視會秋大稔民謹曰公實活我忍累

公耶晝夜**范純粹**元祐中知慶州修明戰守救援之**趙**

爭輸還之**范純粹**法議分疆界還其四寨夏人大服**趙**

**高**知慶州差嚙名昌詭稱送幣將入寇高知蕃主自信

可使信適以罪繫獄破械出之約期日使往果縛取

以**張舜民**知棄樂縣治邑尚寬持身廉謹王安石行新

歸**張舜民**法舜民上書謂不當與小民爭利及代任惟

取一石硯**孫長卿**知慶州州據險高患無水嘗引澗谷

後猶悔恨**孫長卿**及城中未幾復絕長卿鑿百井皆及

泉沈陽有羅川馬嶺構危棧過者**高遵裕**環慶路經畧

備恐長卿訪得唐故道閔為通塗**高遵裕**安撫使兼知

一統志 卷之六 高壽堂

慶州神宗命統涇原兵討夏國師度旱海賊騎驟至遵裕出精騎接戰斬首千餘級鄭僅知慶州殺老弱持首要賞僅下令非強壯而能生致者賞半之諸路爭進討秦捷僅獨保境不生事寇亦不犯

**注**知寧州有騰氣環慶李信之敗列史方慶路兵馬都

監先是磨媚等六族內寇方諭以恩信乃傳箭牽羊乞叱戒禁兵五年從內地以省邊費蔡挺初知

慶州夏人寇大順城挺命將先布鐵簇黎城旁水中賊渡水馬多躑警言有神且夜斫其營遂遁去又築荔原

堡分屬**章**知慶州勇嘗入寇案先用間知之命驍將

走守之**折可適**知寧州熟于韜畧調趙振慶

者多死遂破其衆沿邊都巡檢使時金湯李欽等三族難制振募降羗啗

以利令攻破十餘堡欽等請振自歸振為置酒共射欽

等百發不中振十矢皆貫姚兕為慶州帥夏人寇榆林

飲等皆驚誓不敢復犯姚兕出奇兵擊之乘高而射

凡三百餘發皆應弦而倒又置**種世衡**以環慶經畧安

毒水上流賊飲多死餘皆遁去

在邊數年開示恩信羗人感慕不敢犯教民善射撫養士卒得其死力及卒環人及屬羗皆為立祠

**環**環慶副總管夏人寇涇原號四十萬環擣虛馳**種師**

**中**知環州後又知慶陽府劉几知寧州慶官清約為政

老成持重為時名將劉几安靜四境無寇州俗喜

巫軍校有仗妖法欲**呂由誠**知合水縣時王中立**種諤**

作亂者凡盡擒之**李允則**寧州防禦使調護

寒食盡他邑役夫多潰去唯**李允則**寧州防禦使調護

由誠善撫字所部分無失者**李允則**寧州防禦使調護

人仰慕作六君子**疆**知環州隆興間金兵圍環寬典

堂允則其一也**金馬諷**天德初為寧州刺史民有告

柁降不屈城陷死**龐迪**天眷中為慶陽尹歷三考不易

之詔立旌忠廟**元何不罕**慶陽路

察其無狀告者伏**元何不罕**慶陽路

其誣衆懼呼感泣**元何不罕**慶陽路

**楊仲武**皇統間知寧州閩中荐餓境**元何不罕**慶陽路

總管訓諫士卒增濬城**陳政**慶陽府同知蒞政

整政通人和百廢具興**陳政**慶陽府同知蒞政

兵馬都

**本朝陳恕**

洪武初寧州判官興學勸農民樂其政

**何敦善**

洪武末慶陽府同知廉平公謹政績

有聲未樂間秩滿以績最賜衣一襲陞知撫州府

**裴智**

宣德中知慶陽府存心仁恕處事公平致仕之

泣不忍其去

**陳淵**

安化知縣持已廉潔施政有方得吏民之心

**不窵**

周后稷之子夏政襄亂因奔居于北幽傳二世至公劉能脩后稷之業又十世至古公曾父為

夫從之者如歸市周家王業之興實肇于此

**傳玄**

本靈

州人徙居泥陽曾祖燮仕漢為漢陽太守父幹仕魏為扶風太守玄少孤善屬文解音律晉武帝時舉秀才除郎中入為著作撰魏書累遷御史中丞司隸校尉玄性剛直多所劾奏貴游懾伏臺閣生風

**王淵**

本熙州人徙塚州善騎射累立戰功歷知鞏州遷寧州觀察使宋靖康初為真定都統制高宗南渡討平群盜拜簽

書樞密院事無都統制為

**岐伯**

有素問難經行于世

**漢**

**公孫昆邪**

渠人景

帝時為隴西守以將軍擊吳楚

**公孫賀**

昆邪孫少為騎

至太僕後以車騎將軍從大將軍衛青出戰有功封南

並居公

**傅介子**

蘭嘗殺漢使者陷帝時介子以使大宛

至其國斬樓蘭王首還

**并延壽**

射為羽林投石超距

與陳湯奉使西域斬單于封義成侯

**梁懂**

居人有

至說羗有功又破烏桓大人拜度遼將軍

知名仕魏為河南尹累遷尚書至右僕射後以功進封

**晉傅咸**

父玄自靈州徙泥陽咸風格整峻識性明

直忠果端 **傅祗** 北地泥陽人性至孝才識明練武帝時  
亮可貴 拜太子舍人累遷散騎黃門即嘗為榮

陽太守造沉菜堰充無水患百姓為立 **傅弘之**  
碑後以功封靈川侯加右僕射中書監

祗四世孫個儻有大志仕劉宋歷位大尉行參軍武帝  
北伐弘之與扶風太守沈田子等軍入自武關及歸赫

連勃勃追躡之弘之躬擐甲冑大戰 **張吉** 合水縣人  
于青泥兵敗陷沒叫罵不屈被殺

淮安鎮守降卒夏人寇東谷掠得之脅以兵使呼城中  
言淮安諸砦已破宜速降吉反其辭曰努力諸砦無虞

賊糧盡且去矣母庸降賊怒害之至死 **王度** 慶陽人崇  
罵不絕口事聞贈內殿崇班又錄其子

知涇州保定縣以神帥道薦通判懷德軍高宗初為副  
延路經畧使累立戰功擢湖北經畧安撫使嘗曰陳于

書秦蜀利害措置江淮邊防後與秦檜論和戰不合出  
知潭州安置道州卒孝宗時謚曰敏節子之奇乾道中

知樞密 **李彥仙** 寧州彭原人有大志靖康初應募勤王  
院事 以功授石壕尉堅守三甯屢敗金兵復

知陝州極力禦敵大敗之入之以孤城無援城陷 **孫**  
走渡河因投河而死

武軍節度使謚忠威

**兒赤** 寧州人年十五通古注論語孟子尚書太祖召見  
問曰朕聞儒者多知言兒赤以親君子遠小人

對帝曰汝言甚合朕意因授中興路新民  
總管墾田增賦帝大悅官至雲南廉訪使

**本朝** **史仲成** 東按察使洪武中以國子生為監察御史擢山  
右僉都 **党理** 真寧人洪武二十九年以進士出知河南

御史 之宜陽縣能以經術飾吏事攻通人和境  
內以治永樂初陞太僕少卿理為人 **張清** 寧州人永樂

渾厚沉潛為文敷暢典雅有近乎人 **張清** 寧州人永樂  
理至 山東 **孔文英** 清化人永樂中進士歷官監察御史

按察使 **張驥** 安化人永樂中領鄉薦宣德中拜監  
察轉刑部左 **張驥** 安化人永樂中領鄉薦宣德中拜監

侍郎辛于宜 **張驥** 安化人永樂中領鄉薦宣德中拜監  
浙寇有功 **景清** 真寧人洪武辛未進士官終御

卒于官 **景清** 真寧人洪武辛未進士官終御  
史大夫靖難師至不屈而死

卒于官

卒于官

延安府

東至山西黃河界四百五十里西至慶陽府合水縣界二百里南至西安府同官縣

界四百一十五里北至沙漠界五百里自府治至京師二千二百里至南京四千八百四十里

糧四十一萬石

**建置沿革**

禹貢雍州之域天文井鬼分野春秋時白翟所

居秦屬上郡漢初屬翟國尋屬上郡東漢時郡邑俱廢

晉陷于戎後魏以為統萬鎮未幾置金明郡又改東夏

州後改為延州取延水為名隋初仍為州大業初改延

安郡唐初復為延州天寶初改延安郡乾元初復為延

州五代梁置忠義軍節度後唐改彰武軍宋初仍為延

州屬鄜延路元祐中陞為延安府金仍舊元改延安略

本朝復改延安府領州三縣十六

膚施縣

附郭本秦舊縣屬上郡三國魏廢隋復置宋屬延安府省金明豐林二縣入焉金元仍舊本

朝因之編戶

安塞縣

在府城西四十里本漢上郡高奴縣地三國時陷于戎後魏置廣

樂縣隋改金明縣唐屬延州又以縣置北武州柔廢宋省縣為寨又析置安塞堡元置安塞縣以敷政縣省入

本朝因之編戶

甘泉縣

在府城西南九十里本漢上郡雕陰縣地唐置伏陸縣天寶初改其

泉縣屬鄜州宋屬延安府金元仍舊

安定縣

在府城北一

唐鄜州洛交縣地宋慶曆中始築安定堡屬延州金元仍舊元初陞為安定縣省丹頭縣入焉本朝因之編



戶九 **保安縣** 在府城西北一百八十里本延州古栲栳

永康鎮宋陞為保安軍領德靖等寨金攻軍為 **宜川縣**

州元降州為保安縣 本朝因之編戶八里 在府城東南二百八十里本秦漢上郡地後魏置義川

縣後周改為丹陽縣隋復為義川縣後置丹陽縣唐改為

為丹州縣屬焉宋改為宜川縣金屬丹州元廢丹 **延川**

川以縣屬延安路 本朝因之編戶二十四里 縣在府城東二百里本秦臨河縣地漢屬朔方郡東漢

省後魏置文安縣隋改為延川縣取界內吐延川為

名唐屬延州又析置安民縣後改安民曰延水宋省延

水縣入焉屬延安府金元仍舊 本朝因之編戶一十

一 **延長縣** 在府城東一百五十里本秦漢膚施縣地後

魏置廣安縣隋改延安縣唐初以縣置比連

州貞觀初州廢廣德初改延長縣屬延州宋屬 **青澗縣**

延安府金元仍舊 本朝因之編戶一十一里 在州城南一百二十里本故寬州舊壘宋康定初署為

青澗城屬延安府金置青澗縣屬綏德州元省級平懷

寧二縣入焉 本朝因之編戶一百八十里本秦漢

朝因之編戶九里 **州** 在府城南一百八十里本秦漢

上郡地晉置杏城鎮後魏于備

晉東秦州又改為比華州後改為邠州隋罷州置邠城

郡唐復為邠州天寶初改洛交郡後置保大軍節度乾

元初仍為邠州宋于州置康定軍金仍舊元復為邠

州屬延安路 本朝因之編戶五十二里領縣三 **洛**

**川縣** 在州城東六十里本漢左馬翊邠縣地姚秦始置

邠以縣屬邠州唐宋金元皆仍 **中部縣** 在州城南一百

舊 本朝因之編戶六十四里 **中部縣** 四十里本漢左

馬翊翟道縣地渠搜中部都尉治此姚秦置中部郡後

魏改中部縣大統中改曰內都隋屬上郡唐復改中部

縣置坊州宋仍舊元廢坊州以縣屬 **宜君縣** 在州城南

邠州 本朝因之編戶二十四里 里本漢左馬翊校邠縣地符秦置宜君護軍後魏改為

宜君縣及置宜君郡隋廢郡為宜州唐貞觀中州縣俱

廢後復置縣屬坊州宋金仍舊元廢坊州 **綏德州** 在府

以縣屬邠州 本朝因之編戶三十八里 **綏德州** 城東

北三百六十里本秦上郡地號陽周漢為雕陰縣晉為

赫連勃勃所居後魏于此置上郡又分置綏州隋改為

上州大業初廢州置雕陰郡唐初為綏州天寶中改上

郡乾元初復為綏州宋為綏德城元符初置綏德軍金



北上有屍毘巖相傳昔屍毘王脩行處又有萬佛洞內大小石佛萬餘又有仙石洞在山北刻石云金皇統九年梁文仙鑿山半有鷲峯泉寺僧于懸崖上垂繩汲之

**重覆山** 在府城東南舊門如碧簪高可數百丈一

故名**伏龍山** 在府城北五里形似名**碧簪山** 在府城北一十里形尖

頭山**五龍山** 在膚施縣北一十里**伏陸山** 在甘泉縣東北

而名**雕陰山** 在甘泉縣南二十里山多土穴為鷹鷂所

濕廡**溫泉山** 在甘泉縣南四十里**三塏山** 在安塞縣舊

**吾山** 在保安縣西五十里上有湫歲旱禱雨輒應**鳳翅**

山 在宜川縣東南**安樂山** 在宜川縣南一十里**庫利山** 在宜川縣

相接**雲巖山** 在宜川縣北八十里山形重**孟門山** 在

相縣北石澗下三里黃河中流相**青眉山** 在延川縣西

魏時有土蕃**屏山** 在延長縣治南其形如屏**高奴山** 在延長縣北

青眉簇居此**獨戰山** 在延長縣東北六十里山**龜山** 在鄜州城西

**桃山** 在鄜州南四里**橋山** 在中部縣治北下有沮水或

轅黃帝塗**玉仙山** 在中部縣西五里時**石堂山** 在中部

北一名程道山周穆王傳天子命駕八駿之馬**鳳凰山**

在中部縣西一里**玉華山** 在宜君縣西南四十里唐太宗

於此山獲一角獸時以為**疏屬山** 在綏德州境山海經

負殺窳窳帝乃指之疏屬山柱其右足反縛兩手與髮

繫之山上木在開題西北漢宣帝使人發上郡疏屬山

於盤石室中得一人徒裸被髮反縛械一足因問郡**筆**

臣莫能曉割向按此言對之宣帝驚異始重文學

**架山** 在青澗縣治**龍眼山** 有神木縣治東南峰上**五虎**

**山** 在府谷縣治東上 **鳳凰嶺** 在綏德州東三十里 **仙掌巖** 在中部縣西北

形似名 **漱玉巖** 在延長縣治東其中 **葦谷** 在鄜州境谷

入三川唐鄭玉詩水會三川漾碧波離陰人唱 **鳳凰谷**

在宜君縣西南五十里嘗有五色雀 **蘭芝谷** 在宜君縣

見于此因名唐王華官建于此谷 **野豬峽** 在甘泉縣北四

**開元坡** 在鄜州城北唐韋莊詩開元坡 **洛河** 在甘泉縣治西

十五里山 **黃河** 在府城東北流經 **無定河** 在青澗

源 **吃莫河** 在保安縣境源出蕃部吃莫 **銀州東北** 有無定河即園水也後人因潰沙急流深淺

不定故更今名唐陳祐詩無定河邊暮笛聲 **葭蘆**

臺畔旅人情函關歸路千餘里一夕秋風白髮生 **河** 在葭州西五里岸多蘆葦 **延水** 在府城東門外源出

故名宋元豐中于此立寨 **延水** 在府城東門外源出

東南流入膚施縣境又流經延長縣入黃河俗稱濯筋

水相傳昔屍昆王割身殺鵠身肉並盡於此水濯其筋

骨因 **汾川水** 在宜川縣北八十里源出 **清化水** 在膚施

上里源出嘉泉 **龍尾水** 在膚施縣北 **清水** 在膚施縣北

東流入沮河 **龍尾水** 即龍尾溪 **大理水** 在綏德州西末神

俗呼為老人水又東經 **大理水** 在綏德州西末神

古高奴縣地合豐水 **沮水** 在綏德州西末神

即 **三川水** 在鄜州南六十里以卑池水黑源水洛水同

此 **三川水** 會謂之三川唐杜甫詩三川不可到歸路晚

山凋落鴈浮寒水饑鳥集 **沮水** 在中部縣南門外源發

戍樓又有觀三川水張詩 **子午水** 在宜君縣西

**怒鳥水** 在宜君縣西北四十里源 **子午水** 在宜君縣西

五里源出子午嶺東南 **庫利川** 在甘泉縣東北相傳土

派入中部縣合沮水 **庫利川** 在甘泉縣東北相傳土

稱貯舊穀 **屈野川** 在神木縣西南一百 **柳湖** 在府城南

為庫利 **屈野川** 在神木縣西南一百 **柳湖** 在府城南

詩種柳穿湖後延安盛可遊 **延利渠** 在府城南宋司馬

遠懷忘澤園真賞即瀛洲 **延利渠** 在府城南宋司馬

清淺流縱橫貫城市還  
如恩在人潤澤無終既  
境池有萬頃暖泉井  
為一方之勝

三公溝在保安縣北九十里  
玉蓮池在宜川縣

龍潭井在安塞縣西南一百三十里潭  
石井在青澗縣

世衡所鑿初世衡城青澗處險無泉鑿地十五丈遇石  
世衡命肩石一畚酬百金卒得泉萬人歡呼曰神手雖

虜兵重圍吾無嘉泉在膚施縣境舊豐林廢縣東北  
鳴

咽泉在綏德州南三里即秦扶蘇死處事見陵墓唐胡  
口泉鳴咽猶似一線泉在中部縣治西南

當時恨李斯酌之可以療疾  
五龍堂水經五龍池泉在左山上有牧龍川多產駿馬

五里岩谷中飛流激下隋煬帝遊此飲而甘之  
又泉側有奇鳥身白足赤如小山鷓其聲數種

五龍泉在府城東北石罅中湧出有雄吼之聲匯而為池上有

**土產**牡丹本府出宋歐陽脩花譜延安紅丹州紅皆彼產  
之傑然者自丹延以西尤多與荆棘無異上

刈以為薪麝香鄜州出  
甘草府谷縣出  
石油延川延長二縣出白石

取之可以燃燈療瘡  
瑪瑙府谷神木二縣出  
茯苓保安縣出  
大戟土

硫黃俱宜君  
井遂綏德州出  
全蝎葭州  
黃鼠延川青澗神

**公署**延安衛在府治北洪武二年建  
綏德衛在綏德州治北洪武六年建  
榆林衛

在府城東北七百五  
塞守禦百戶所  
保安守禦百戶

在府城東北七百五  
所  
鎮守守禦千戶所

在神木縣治西正德  
所  
鎮守守禦千戶所

在神木縣治西正德  
所  
鎮守守禦千戶所

**學校**延安府學在府治北洪武三年建  
鄜州學在州治西南洪武六年建  
綏德州

學在州治東洪武八年建  
葭州學在州治西南洪武十七年重脩  
膚施縣



關梁盧關

在支塞縣北一百七十里。有東西二城。基求寧

關

在延川縣境。路通銀州關。在米脂縣西九里。烏仁關。在

川

縣境。金安定寨。在安定縣城中。又有二寨。曰李廣寨。

漢

將李廣屯兵于此。孤山寨。在綏德州北。又有五寨。曰

俱

在州之北。柏林寨。在綏德州東。北。又有五寨。曰柳

之

東。比土門寨。在綏德州西。又有嚮水麻河。大免。鶴

有

戍兵。隸綏德衛。石堡寨。在保安縣。中賜名威德軍。後復

寨

順寧寨。在保安縣。西八十里。義合

州

西二十五里。榆木川。又有烏龍大和寨。在神木縣西

賜

名懷寧寨。在青澗縣北七十里。綏平寨。在青澗縣西

忠

破紅巾寇。乞寧塞營。在保安縣。靖邊營。在保安縣南

黑

水堡。在安定縣北一百里。金以李顯忠為蘇開光

堡

在綏德州北三十里。本唐縣屬。銀州後廢。宋紹聖中

山

等十六堡。皆園林堡。在保安縣東四十里。延水橋。在

城

東萊園渡。在吳堡縣南二十里。開元寺。在鄜州北

寺

觀萬佛寺。在府城東。天寧寺。在綏德。玉華寺。在宜君縣

花

飛香粉乾寺。門烟。玉華寺。在宜君縣

兩

裏。渾作玉龍看。天寧寺。在綏德。玉華寺。在宜君縣

即

廣王華宮也。其地本縣人。素小龍宅。唐太宗因避暑

至

此。曰小龍出大龍入。遂建宮高宗時廢。為寺。其西有

北 九真觀 在綏德州治西 本朝趙忠詩跨壑飛岩屋  
數椽上橫山色下流泉石壇俯瞰西秦小窰

閣平臨 紫極宮 在府東北三里 太乙宮 在府東六十里  
址斗懸 宋元豐初建 元至正中建

**祠廟** 黃帝廟 在中部縣東三里 舊在橋山陵旁 宋 鄜時祠  
在鄜州漢志秦文公東獵開渭夢大蛇止于鄜時以祠  
史敦敦曰此上帝徵君祠之于是作鄜時祠以祀天

秦文公祠 在中部縣南一十里 楊班祠 在洛川縣東南六十里  
其地有水極深冬亦准 二賢祠 在鄜州學宜聖廟戟門  
然每歲旱祈禱有應 外二賢唐杜甫宋范仲

渾城祠 在宜川縣鳳翅山城唐咸寧郡王宋元豐  
中追封忠武王有墓在縣西南五十里

**陵墓** 橋陵 在中部縣治北世傳軒轅黃帝生坊 扶蘇墓 在  
德州城中扶蘇秦始皇太子監兵築長城始皇崩丞相

李斯中車府令趙高與公子胡亥詐為始皇書賜死于  
此宋孔武仲詩天下精兵掌握問便宜長嘯 蒙恬墓 在  
入秦問奈何伏劍區區死不辨昔從趙李後

**古蹟** 長城 在鄜州西南四里 上郡城 在綏德州城址即高  
二世遣使者賜死遂吞藥自殺 折克行墓 在府谷縣西

奴城 在鄜州城東五里項羽封 翟道城 在中部縣西北  
道縣後 五原城 在神木縣漢書光祿徐自為出五原塞  
漢省 廢縣址光祿塞是也唐歐陽詹

魏安民縣隋廢唐復置改為 丹州城 在宜川縣東北二  
延水縣宋省為秦入延川 丹州城 在宜川縣東北二  
唐改為州元省 汾川城 在宜川縣後周改汾州宋省入

宜 黑城 在耳泉縣東一百七十里赫連 吳兒城 在綏德  
昔赫連勃勃破劉義真于長 咸寧城 在宜川縣東一百  
安虜其人築此城以居之 麟州城 在神木縣

省入 坊州城 在中部縣治西南唐初 麟州城 在神木縣  
宜川 置坊州元省入中部縣

高壽堂

高壽堂

高壽堂

高壽堂

高壽堂

高壽堂

高壽堂

高壽堂

高壽堂



本漢新秦地唐置此 **延安故城** 在府城東五里司馬光州宋因之金階于夏

上候大 **永樂城** 在米脂縣西一百五十里米脂川之西洛天涯

馬中無井泉惟城連無定河浸漬之餘可以 **克戎城** 在給食宋徐禧因沈括之言築城于此卒改

德州西六十里本夏之 **臨夏城** 在綏德州西九十里其地宋元豐中收復紹聖中賜今名

本名囉岩谷嶺宋 **威戎城** 在綏德州西一百三十里其元初初築城賜名

名 **金湯城** 在保安縣西北本 **嗣武城** 在米脂縣西北四宋置嗣武砦

金復為城 **雲州城** 在神木縣東三里元初 **雕陰廢縣** 在其泉縣南四十里漢置因山

而名後廢宋司馬光經行有詩 **三川廢縣** 在邠州南六十長城縣後魏改三川縣隋分置洛交縣唐又分置直羅

縣宋省三川為鎮今州南舊鎮置三川驛州西一百一十里 **豐林** 有直羅巡檢

司即舊直羅縣也 **臨直廢縣** 在其泉縣東一百七十里 **豐林** 本漢高奴地後魏置

不因其元 **雲巖廢縣** 在宜川縣西北七十里後魏併入其泉

廢縣 在膚施縣東二十五里本後魏 **門山廢縣** 在府城廣武縣隋改曰豐林宋省為鎮

百八十里周宣帝分汾川雲岩二縣地 **銀城廢縣** 在神置門山縣舊宋金因之元併入宜川

南四十里本後魏石城縣隋 **連谷廢縣** 在神木縣舊麟改銀城縣唐宋因之金廢

隋連谷鎮唐置為 **邠城廢縣** 在洛川縣東南七十里隋縣宋政和中廢

翟州又為禧州後復 **新秦廢縣** 在神木縣唐置宋管神為縣元併入洛川

二堡金 **昇平廢縣** 在宜君縣西北三十五里唐置 **敷政** 沒于夏

廢縣 在安塞縣西南一百三十里唐置 **杏城鎮** 在中管拓安萬安二寨元廢今置巡檢司

東七里晉置後魏 **庫碣** 在宜川縣西北二十里川南為于此置東秦州

締香人故呼 **杜甫宅** 在邠州城南六十 **百花塢** 在府谷香火為庫碣

里甫因避難于此

塢于郡圃為一方之勝金厄于兵遂廢飛蓋園在府城

籍遊樂慶司馬光詩軍中富餘暇飛供兵禮在府城南

蓋城南隈雍容陪後乘一一應劉才在神木縣西一十五里

晨暮嚮寒泉飛輪駛風轉神松楊家城內松有二株

士飽氣益振輕與先零戰馮立王相似民歌之曰大馬君

小馮君兄弟繼踵相因循聰明賢智惠吏崔仲方農

民政如魯衛德化均周公康叔猶二君唐

少卿奉令築直羅城謂其城枕羅原川平而直故後

人因以直羅名縣仲方又嘗開渠溉田人皆德之王

**尉遲敬德**鄜州都督號令郭子儀肅宗朝為鄜州節

**承元**鄜坊丹延等路節度使李愬坊州刺史五代折德

**袁**周府州未安軍節度使其父從阮自晉漢以來據府

克行俱知宋向敏中景德中為鄜延路緣邊安撫使後

州事有名張田重進知

**馬知節**知延州邊寇將至方上元節遽命張

州以武勇知名約束薛顏陝西路轉運使坊州募人鍊

吏人不敢擾百姓張詠判麟州有善

克償者願衛居實知麟州李繼遷入

奏罷之韓琦陝西四路經畧安撫指討使駐延安奏增

思之為韓琦陝西四路經畧安撫指討使駐延安奏增

立祠韓琦陝西四路經畧安撫指討使駐延安奏增

**名宦**

**李廣**上郡太守征

**馮立**上郡太守治行畧與馮野

**馮**農

**郭子儀**肅宗朝為鄜州節

**李愬**坊州刺史

**五代折德**

**宋向敏中**景德中為鄜延路緣邊安撫使後

**張田重進**知

**馬知節**知延州邊寇將至方上元節遽命張

**薛顏**陝西路轉運使坊州募人鍊

**張詠**判麟州有善

**衛居實**知麟州李繼遷入

**韓琦**陝西四路經畧安撫指討使駐延安奏增

**劉平**鄜延路副總管元昊入寇延帥范雍令平將

**高良夫**判延州撫綏軍民時稱

**范仲淹**知

**龐籍**知延州兼

**龐籍**知延州兼

以子為香焚之亦難報也 **薛奎** 知延州以恩信結人心以威令來諸

**狄青** 延州指揮使有智畧嘗被髮帶銅鑄人面 **程琳** 以

徽北院使判延州時夏人有叛降者琳拒不受但戒諸堡勿出兵夏人以為有備引去 **郭達** 以宣

院使鎮鄜延時夏人欲以塞門安遠二寨易絳州達言非先交二寨不可與遣其屬與夏使議唯言塞基乃覆

其請神宗 **胡瑗** 丹州推官瑗于政暇以湖州學 **沈括** 知

州悉以賜錢為酒命良家子馳射角勝有軼羣者自舉 **振**

**范純粹** 知延州凡再 **史吉** 延州指揮使夏人入寇寨

賊去復歸吉曰如城中百姓勿糧何吉 **張載** 雲巖令政

不敢從寨主押監慙惧而返卒以完城 **趙尚** 知延州

原俗為先每月吉其酒肴名鄉人高年會 **趙尚** 知延州

縣庭親為勸酬使人知養老事上之義 **趙尚** 知延州

以虛聲搖邊高審計形勢為破敵之策以獻又檢括境

內公私開田募騎兵萬七千訓練以時精銳過于正兵

**李師** 知延州時州東北阻山無城夏人常乘之安期

**李師** 知延州時州東北阻山無城夏人常乘之安期

**李師** 知延州時州東北阻山無城夏人常乘之安期

**李師** 知延州時州東北阻山無城夏人常乘之安期

**李師** 知延州時州東北阻山無城夏人常乘之安期

**李師** 知延州時州東北阻山無城夏人常乘之安期

**李師** 知延州時州東北阻山無城夏人常乘之安期

**李師** 知延州時州東北阻山無城夏人常乘之安期

養士卒得其死力及卒卷首臨者數日青澗人皆  
畫像祠之子古誼知鄆州諤鄆延副總管皆有名  
**司馬**  
里通判鄆州州將武人不法里平居與  
**司馬** 晉寧軍  
之驩甚臨事正色力爭不少假借

軍通判不法轉運使王似誠朴伺其過朴曰下吏陷長  
官不惟亂常人且不食吾餘矣死不敢奉教似賢而薦  
之  
**徐徽言** 靖康中知晉寧軍時河東盡陷獨晉寧死守  
子仗劍欲自擬左右號救為金人執去竟  
不降而死  
**盧克忠** 同

保人軍節度使綏德州卒過鄆城求宿民家是夜有賊  
至人財而去有司執假宿之卒繫獄榜掠誣服克忠  
其冤獨不肯署未幾  
**徒單合喜** 延安尹是時關陝以  
果得賊假宿之卒遂釋

失業合喜守之  
**元黎八真** 其泉令有仁政後去任  
以靜民多還歸  
**畢浩**

知葭州恤孤賑乏  
**李德源** 至正中安定縣尹興學校勸  
州人為立政績碑  
農均役息訟民為立遺愛碑

**張著** 洪武三年知膚施縣邑民頻年被兵竄匿山谷  
著指諭撫循修舉廢墜民始知有太平之樂嘗

有鄒二若不孝著名論  
**黃琮** 洪武初中部知縣公正愛  
激之一二遂改行為孝子  
民政務興舉民頌其德

**秦紘** 景泰中以進士知府谷縣日與將  
官講兵法料虜情民卒以無擾

**流島杜南** 唐襄陽人祿山之亂南避兵三川肅宗立復日  
應奔行在拜右拾遺時所在寇奪甫家寓鄆彌

**人物南此朝秦族** 後周洛川人性至孝父喪哀毀過禮以  
母在抑割哀情以慰母心與弟榮先篤

友愛母沒終喪之後不入房室  
**張平高** 緱州人隋末  
者二十年鄉里感歎詣旌表之  
為膺揚府校

尉戍大原從唐高祖平京城累授左領軍將軍封蕭國  
公貞觀初為丹州刺史卒追封羅國公贈潭州都督

**宋李繼周** 延州金明人祖計都父孝俱為金明鎮使太  
宗時繼周率眾敗番落累遷殿直後以討西

夏功累遷 **王文郁** 新秦人為府州巡檢韓琦薦其材加

成州刺史 **楊政** 新秦人舉進士累官殿中丞討平湖

院性清介家無餘貲 **張岳** 府谷人慶曆初為麟府路巡

卒贈右諫議大夫 **楊偕** 中部人

阿遇背約出徑造帳中諭以逆順阿遇語 **楊偕** 少從神

放學舉進士性剛而忠朴在官數上書論時政郭皇后

廢階與孔道輔等力爭元昊入寇詔偕選強壯策應麟

府借奏請以軍法從事於是軍政肅然累遷翰林侍

讀學士以工部侍郎致仕有兵書十五卷文集十卷 **李**

**浩** 綏州人務學通兵法以破懷智高功為廣西都監嘗

鄜延太原水興環 **劉紹能** 保安軍人以父懷忠與夏寇

慶路副都總管 **劉紹能** 戰死錄為右班殿直累遷鄜

延路兵馬都監後統軍進討夏人設疑以間之神宗手

詔曰紹能忠勇第一此必夏人畏忌間之耳紹能捧詔

直趨守邊四十七年大小 **高永能** 青澗人勇力善射神

勇力及死邊人無不痛惜 **劉延慶** 保安軍人雄豪有

有傷者載以已副馬故能得 **李翼** 麟州新秦人宣和

戰功累遷秦寧軍留後徽宗時 **李翼** 麟州新秦人宣和

破夏人有功拜保信軍節度使 **李翼** 麟州新秦人宣和

巡檢使屯崞縣金人取代翼堅守統領崔忠夜引金兵

入城翼搏戰不敵被執粘罕欲臣之怒罵不屈而死

夏功累遷 **王文郁** 新秦人為府州巡檢韓琦薦其材加

成州刺史 **楊政** 新秦人舉進士累官殿中丞討平湖

院性清介家無餘貲 **張岳** 府谷人慶曆初為麟府路巡

卒贈右諫議大夫 **楊偕** 中部人

阿遇背約出徑造帳中諭以逆順阿遇語 **楊偕** 少從神

放學舉進士性剛而忠朴在官數上書論時政郭皇后

廢階與孔道輔等力爭元昊入寇詔偕選強壯策應麟

府借奏請以軍法從事於是軍政肅然累遷翰林侍

讀學士以工部侍郎致仕有兵書十五卷文集十卷 **李**

**浩** 綏州人務學通兵法以破懷智高功為廣西都監嘗

鄜延太原水興環 **劉紹能** 保安軍人以父懷忠與夏寇

慶路副都總管 **劉紹能** 戰死錄為右班殿直累遷鄜

延路兵馬都監後統軍進討夏人設疑以間之神宗手

詔曰紹能忠勇第一此必夏人畏忌間之耳紹能捧詔

直趨守邊四十七年大小 **高永能** 青澗人勇力善射神

勇力及死邊人無不痛惜 **劉延慶** 保安軍人雄豪有

有傷者載以已副馬故能得 **李翼** 麟州新秦人宣和

戰功累遷秦寧軍留後徽宗時 **李翼** 麟州新秦人宣和

破夏人有功拜保信軍節度使 **李翼** 麟州新秦人宣和

巡檢使屯崞縣金人取代翼堅守統領崔忠夜引金兵

入城翼搏戰不敵被執粘罕欲臣之怒罵不屈而死

夏功累遷 **王文郁** 新秦人為府州巡檢韓琦薦其材加

成州刺史 **楊政** 新秦人舉進士累官殿中丞討平湖

院性清介家無餘貲 **張岳** 府谷人慶曆初為麟府路巡

卒贈右諫議大夫 **楊偕** 中部人

阿遇背約出徑造帳中諭以逆順阿遇語 **楊偕** 少從神

放學舉進士性剛而忠朴在官數上書論時政郭皇后

廢階與孔道輔等力爭元昊入寇詔偕選強壯策應麟

府借奏請以軍法從事於是軍政肅然累遷翰林侍

讀學士以工部侍郎致仕有兵書十五卷文集十卷 **李**

**浩** 綏州人務學通兵法以破懷智高功為廣西都監嘗

鄜延太原水興環 **劉紹能** 保安軍人以父懷忠與夏寇

慶路副都總管 **劉紹能** 戰死錄為右班殿直累遷鄜

延路兵馬都監後統軍進討夏人設疑以間之神宗手

詔曰紹能忠勇第一此必夏人畏忌間之耳紹能捧詔

直趨守邊四十七年大小 **高永能** 青澗人勇力善射神

勇力及死邊人無不痛惜 **劉延慶** 保安軍人雄豪有

有傷者載以已副馬故能得 **李翼** 麟州新秦人宣和

戰功累遷秦寧軍留後徽宗時 **李翼** 麟州新秦人宣和

破夏人有功拜保信軍節度使 **李翼** 麟州新秦人宣和

巡檢使屯崞縣金人取代翼堅守統領崔忠夜引金兵

入城翼搏戰不敵被執粘罕欲臣之怒罵不屈而死

為類目名水心鏡解元 保安軍德靖岩人猿臂善騎射  
凡百六十七卷 從韓世忠平苗劉之亂後以戰

功累官保信軍節度 李永奇 青澗人世襲蘇尾九族巡  
使卒贈檢校少保 檢金人陷延安授永奇及

其子顯忠官永奇泣曰我宋臣也乃為彼用耶會劉豫  
令顯忠率兵赴汴永奇密戒曰汝得乘機即歸本朝母

以我故貳其志及豫廢金授顯忠知同州顯忠以計執  
金帥撒里易急遣人告永奇挈家出城為金人所及家

屬二百口 李顯忠 永奇于年十七即隨父出入行陣及  
皆遇害 歸朝屢敗金兵授殿前都指揮使顯

忠主長邊陲熟悉虜情每用兵必先計而後戰時稱為  
真關西將軍嘗為浙東副總管孝宗名除威武軍節度

奇其狀貌魁傑命繪 朱昭 府谷人為震威城兵馬監押  
像閣下卒諡忠襄 金人入寇昭以死守城將陷

名諸校謂曰大丈夫暴骨境內一生之事畢矣第妻子  
不可為賊所汙因令盡殺之乃與賊戰殺獲甚眾馬蹶

墜擊伏劍折可適 其先世為府州刺史因家焉可適未  
罵賊而死 冠有勇馳射不習而能射連薦為鄜

延路經畧司屬官有戰功累遷淮康軍 龐迪 延安人  
節度使子彥質紹興中僉事樞密院書 少倜儻

善讀兵書學推步孤虎之術應募有功累官臨洮慶陽  
以治最聞終絳陽軍節度使迪天性孝友父病到服

以進即愈昆弟析家財盡分與 楊仲武 保安人除  
之官爵之廢必先諸姪鄉人義之 知寧州關

中荐饑境內盜賊縱橫仲武悉平之 何從義 洛川人  
後遷同知臨洮終陝西西路轉運使 祖父父母

亡從義廬于墓側旦夕哀慕惟啖蔬食事父母孝養尤  
至伯叔祖父母叔父母皆無子比亡從義咸為治葬祭

奠以禮時 劉思敬 宜君人事繼母孝父八十喪明會兵  
人義之 亂思敬負避岩穴中兵至欲殺之思

敬曰我死不足惜父老無 王思聰 安塞人性孝父病  
何所依乎思憐其孝而全之 思聰憂甚禱于天

額膝皆瘡得神泉飲之愈父從失明 張閏 延長人八世  
思聰砥之即能視縣上狀詔旌異之 不異災家人

百餘口無間言無私藏聞兄顯卒即以家事付姪聚聚  
辭曰叔父行也叔宜王之閏曰姪宗子也姪宜主之相

讓既父卒以付聚 袁榮 井泉縣人延祐間仕至昭武  
神之冢自謂不如 大將軍後為雲南諸道行御

史臺中丞其同郡安塞張 趙概 井泉人明于儒術至王  
允恭亦仕為雲南廉訪使 正間累官吏部尚書

允恭亦仕為雲南廉訪使 趙概 正間累官吏部尚書

士弘

中部人父博有疾士弘傾貲求醫遍徇諸神額叩

建祠墓前朔望必往奠雖

未朝

郭永道

安塞縣人有學行初為本縣儒學訓導

王思

吳堡縣人洪武中以賢良方正累官戶部尚書

宋詡

揚州府所至有聲後陞四川布政司右參政

丘野

鄆州人洪武中以國子生擢廣東道監察御史

激揚得躰未樂勿陞

高懷敬

延川人洪武中舉人材歷

湖廣按察司副使

張綱

米脂縣人以國子生擢江西南康府照

副使

列女孟氏

宋延安人父戌未樂城夏人攻圍城陷父死女

夏人憐之并

李氏

顯忠族妹顯忠南歸家屬悉遇害李

其文瘞焉

康氏

金州人夫蚤亡服闋父取

逐罵賊不已而死

張氏

元洛川人夫賀敏

死弗聽欲還夫家不可得乃投崖而死事聞命有司致祭其墓

仙釋白雲片鶴

金明縣人為道士自稱白雲片鶴宋宣和

之他日又遇鼎曰吉陽相逢後鼎紹興五年為相有重

名晚竄吉陽忽與白雲相見曰雲曰憶疇昔之言乎公

將歸矣未

雜道人

不知何許人嘗游洛交遇異人得秘

幾與果卒

法天

本中天竺摩伽陀

年春忽大哭于市別鄰里去及法天

與河中梵學僧法進共譯經義始出無量壽尊勝二經

七佛贊知州王龜從潤色之法天獻于闕下宋太祖名

見賜紫 **王嵩** 宋青澗縣僧趙元昊以其將野利王為腹

方袍 與冠帶充指揮使致令富貴忽怒之持府不勝其苦嵩

惟感恩不怨乃石嵩曰吾有事使汝雖苦甚於此能不

言否嵩曰誓以死報尚敢辭乎乃草一書遺野利王置

嵩柙衣內成曰非濱死不得泄并以部棗及畫龜為信

至則投之野利度嵩別有書索之嵩答以無有野利乃

封其信上元昊數日召嵩詰責命曳出誅之嵩大號且

曰始將軍遣嵩遺野利王書不得妄泄今不幸不將

軍事元昊急使人追問嵩具以對乃褫柙衣取書以入

元昊于是始疑野利釋嵩送還嵩既還而野利

已報死矣嵩後命以官不受仍為僧以壽終

一統志卷之三十六

宋史卷之三十六



