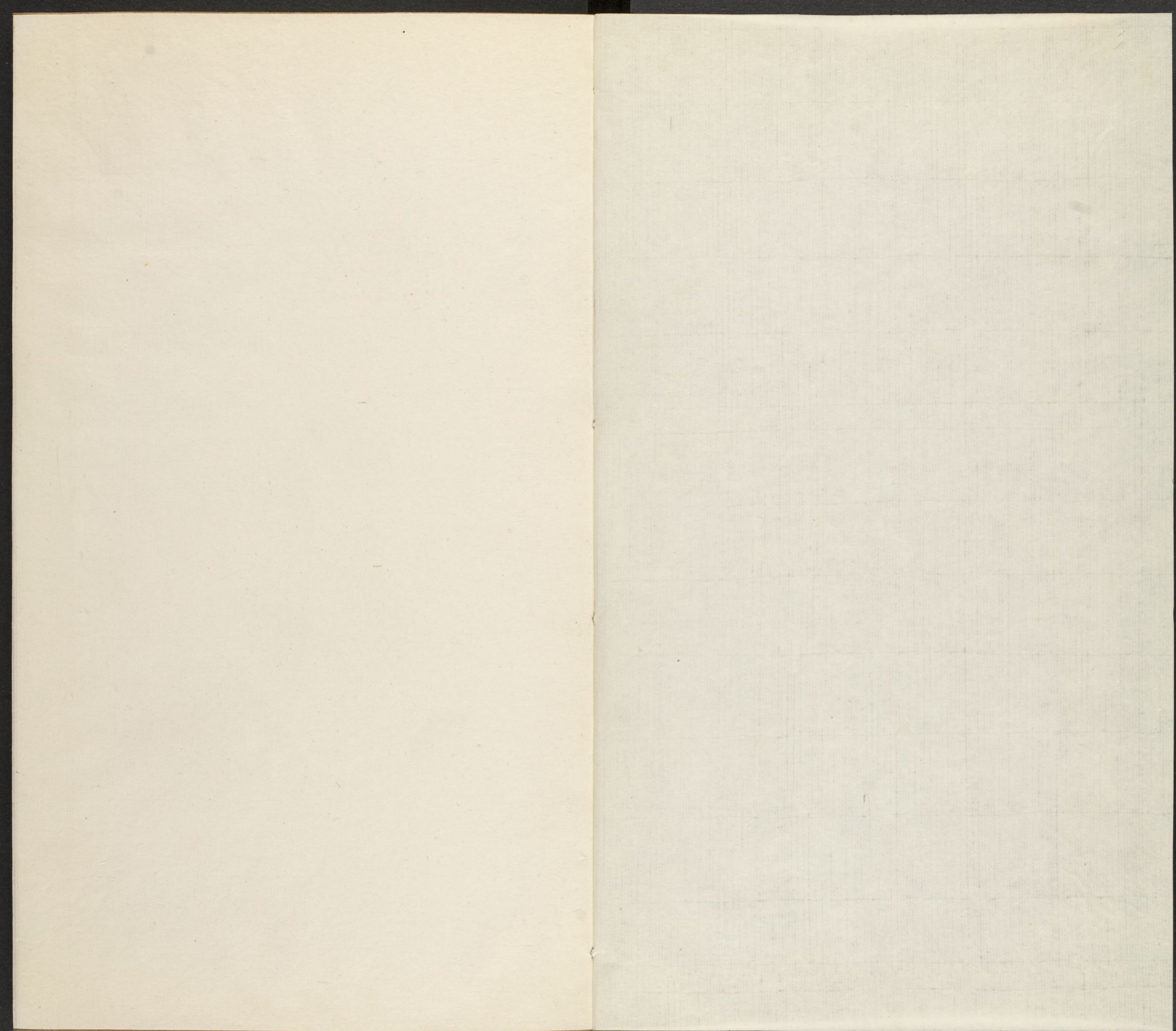
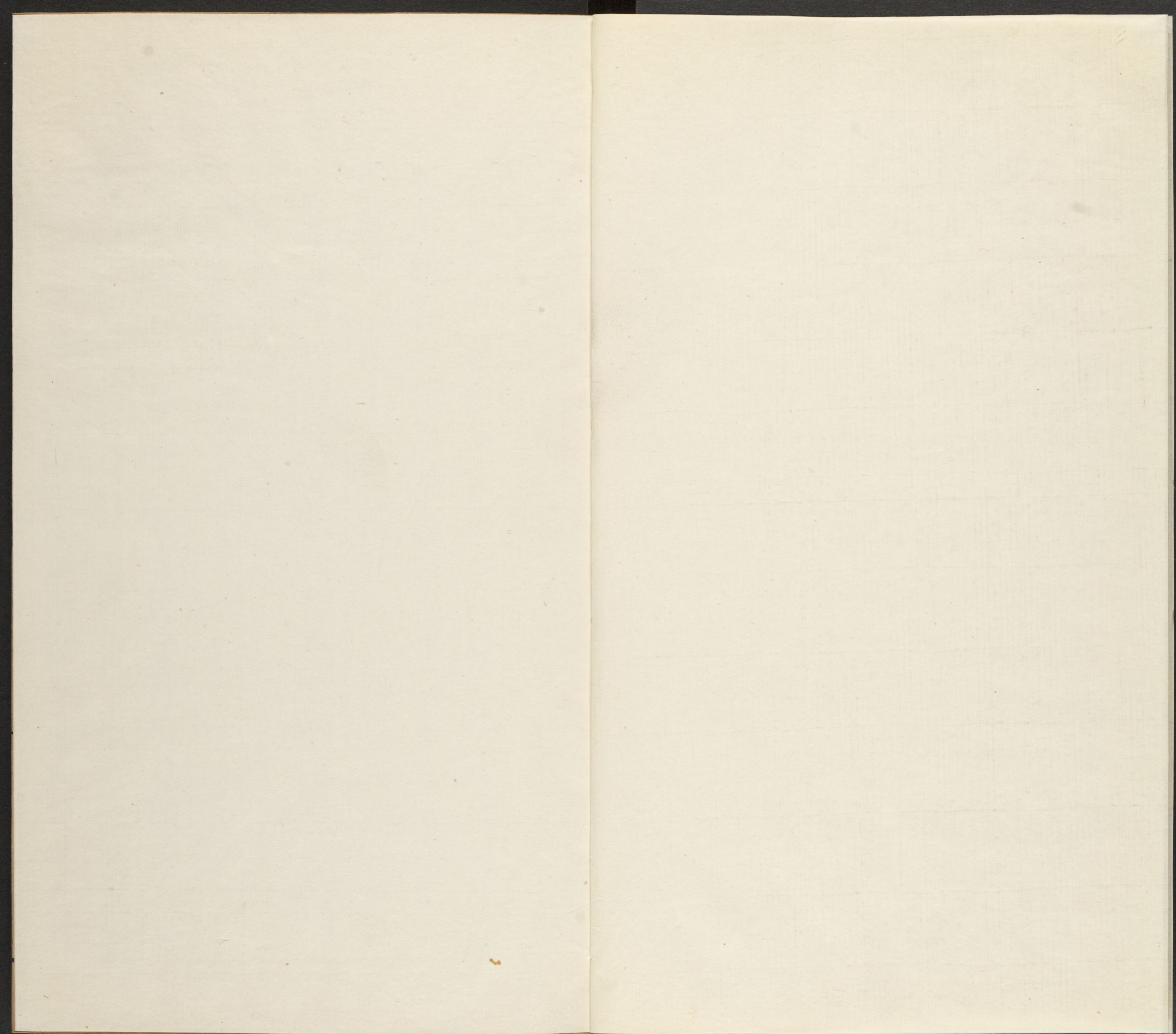


T 8027  
5672

120

CM Ø	1	2	3	4	5	6	7	8	9	10	11	12	13	14	15	16	17
Lab D50 2°	95/0/2	81/0/0	66/0/0	51/0/1	35/0/0	20/0/0	29/19/-54	55/-39/33	42/57/29	82/4/79	51/50/-13	50/-28/-29					
	38/14/16	66/16/18	50/-5/-22	43/-14/21	55/-9/-25	71/-32/0	62/34/60	40/9/-43	52/48/17	31/21/-21	72/-23/57	73/19/68					





麗江軍民府

在省城北一千里

哈佛大學哈佛藏書印

唐貞元中屬南詔置麗水節度宋時為蠻酋蒙醮

之所據名麼芨詔元憲宗四年討平之置茶罕章

宣慰司至元十三年改置麗江路軍民總管府洪

武十五年改麗江軍民府領州四曰通安曰寶山

曰蘭曰巨津

通安州

附郭

漢定笮縣也屬越雋路唐改定笮曰昆明屬雋州

太和後為越析麼芨詔地後併于南詔宋時僕獬

蠻居之其後又為麼芨蠻所據世屬大理元初置

麗江府志卷之十一  
三賧管民官至元中始置今州○府治在州西偏  
卽茶罕章宣慰司之舊址元中統初麥良內附以  
爲茶罕章管民官至元中良子尤襲職麥良者唐  
麼些詔葉古年二十三世孫也世祖南征從尅大  
理擒段智興功列蒙古將兀良合台之上陞授副  
元帥賜虎符金牌還鎮麼些又破鐵橋之華馬國  
加授銀印爲提調諸路統軍司口良之父名宗生  
七歲不學而識文字偶入玉龍山見石盎有水飲  
之遂知禽鳥語一日群鴉在林有一鴉南來哀鳴  
甚急群鴉從之哀鳴宗曰此雄者爲白沙里人所

弋迹之果然及長而百蠻諸夷之書無不通曉鄩  
聞國稱之爲異人比干介葛盧今麗江白沙西園  
巖上鐫番字卽宗墨跡鮮有譯之者 國朝有木  
公字恕卿者麗江土知府也性嗜學以彈琴讀書  
娛志所著有雪山等稿口土州同高姓有高長者  
甫二十而夭其妻名藥師能撫孤成立矢靡他之  
節凡五十四年爲土知府木森女○象山在府西  
北五里形如伏象山下有泉曰象泉○龍潭在府  
治西南十里濶數十畝深不可測四畔草結如薄  
履一處則諸處皆動人或近之風雨輒起土人相

傳云昔有耕者爲暴風雨捲入潭內至今時見此人及牛犁迴旋水中○東山在府東二十里一名吳烈山峰巒起伏環拱郡治山下有吳烈祠祠前有苦泉其味微苦飲之已疾○雪山在府西北二十餘里一名玉龍山條岡百里巋嵬千峰上插雲霄下臨麗水山巔積雪經夏不消崖磴澗壑中飛泉不知其凡幾也南詔異牟尋世僭封嶽瀆以玉龍山爲北岳口滇載記云玉龍山一名聳雪山有九峰雪貫四時玉立萬仞千里望之若在咫尺與蜀松州諸山相接也元李景山歌麗江雪山天下

絕積玉堆瓊幾千疊足蟠厚地背摩天衡嶽真成兩丘垤平生愛作子長游覽勝探竒不少休安得乘風凌絕頂倒騎箕尾看神州○北岳廟在雪山麓相傳昔有于山中得異石負而歸至此少憇則重不可舉鄉人神之爲立異石祠及封山爲北岳卽以此石爲岳神元世祖封爲大聖北岳定國安邦景帝至今祀之○雪山之水流至東圓里與東山之水合流繞府城東南五里名清溪有橋跨其上曰東圓橋○州南刺沙村又有苦泉下灌麥畦生蕎亦苦夷人每汲水歸飲謂可以却病其阿失

村有溫泉民夷競浴之○珊瑚外籠山在府西南  
二十里孤峰峭崿產箭竹○馬左野山在府南三  
十五里土人常牧犛牛其中○金沙江三面環麗  
江府古名麗水是產金沙出細鱗魚大者三尺許  
肥甘異于常魚又名若水源出當府西北旄牛徼  
外東南注于府境循鶴慶北勝姚安諸界而下山  
海經曰黑水之間有木名曰若木若水出焉口水  
經注曰若水南經雲南之遂久縣今金沙江巡檢  
司是也又東流合繩水孫水淹水瀘水注于馬湖  
○昔黃帝長子昌意德劣不足紹承大位降居斯

水爲諸侯娶蜀山氏生顓頊于若木之野是其地  
也元憲宗三年征大理國從麗水以濟金沙江卽  
此路○楊慎宿金沙江詩往年曾向嘉陵宿驛樓  
東畔欄杆曲江聲徹夜攬離愁月色中天照幽獨  
豈意飄零瘴海頭嘉陵回首轉悠悠江聲月色那  
堪說腸斷金沙萬里樓用脩又有紀星歌四首金  
沙江水繞環州江岸家家對白鷗漁父長歌欸人  
曲鹽商愛上白夷樓其二餘甘結子草交頭暮靄  
朝嵐似蜃樓飛鳥不飛愁羽墜行人何事遠來遊  
其二槍壘牙營徧翠微韋鞬椎髻列華衣松林霧

合騰蛇出草屋星流暗蠱飛其四月妖花紅滿  
烟萬家蠻樹綠遮天眼中忽見渾相識夢裏曾遊  
瘴海邊○楊士雲議開金沙江書云江名麗水源  
出吐蕃界共龍川犁牛石下名犁水訛犁爲麗東  
經本府巨津寶山二州三面環府界又東經鶴慶  
受漾共諸水又東經姚安府界青蛉大姚龍蛟諸  
水又東經楚雄定遠受龍川諸水又東經武定府  
受元謀西溪諸水又受滇池螳螂諸水又東經東  
川府西入滴慮部受尋甸牛闌谷壁喟嚙化諸水  
又東經烏蒙南又東經鹽井建昌會川越嵩諸衛

合瀘水受懷遠宜遠越洪雙橋長河瀘湘大洞魚  
洞羅羅打冲東河熱池諸水又東至馬湖界受泥  
洪大小汶諸水又東至叙州府受大江此南中西  
北之險蒙氏僭稱北瀆者也漢武帝開益州郡諸  
葛亮平南中四郡皆先得此險而始通西南夷歷  
晉迄隋通壅靡常至唐蒙氏世爲邊患至酋龍極  
矣屢寇黎雅一破黔中四盜西川皆由我失險坐  
基南詔亡唐之禍宋太祖鑒此以玉斧畫大渡河  
曰此外非吾有由棄此險遂成鄭趙楊段氏三百  
餘年之僭元世祖乘革囊及筏渡江進薄大理據



段智興以破此險遂平西南之夷 國初梁王拒命我

太祖高皇帝命將征討神機廟筭盡出聖裁諭穎川侯等曰關索嶺路本非正道正道又在西北蓋謂此也班固謂皆恃其險乍臣乍驕范曄謂馮深阻峭紆徐岐道宋祁謂喪牛于易患生無備誠確論也夫雲南四大水惟金沙江合江漢朝宗于海為南國紀天造地設本為天下用也歷代乃棄諸夷酋資其鴛鴦雖建立城戍斤斤自守時或陷沒豈知天有宿度地有山水人有脈絡禹貢于州未必曰浮某水達某水入某水逾某水蓋紀貢道達都著天下大勢以水為經紀也孰謂滔滔大川可浮可達反舍而陸乃北至永寧東至鎮遠不亦遠乎執事之議一勞永逸暫費永寧續神禹疏鑿之績恢四海會同之風息東西兩路之肩拊滇雲百蠻之背變彼絕險奧區而為掌中腹裏 皇明大一統無外之治實在乎此凡屬有識咸拭目望之

寶山州

在府東二百四十里

漢益州郡之邪龍縣境唐為麼些蠻所據元時內附名其寨曰察罕忽魯罕至元間置寶山縣尋陞

麗江府志卷之十九  
爲州 本朝因之土知州羅姓○元史寶山州在  
雪山之東金沙江西來環其三面○城西南十五  
里阿那山有阿那和故壘城北八十里有珊瑚閣  
山○寶山有大匱寨唐時麼些蠻兄弟七人分據  
各一處曰羅邦曰羅寺曰碍場曰下頭場曰當波  
羅場曰當將郎曰大匱史稱元世祖征大理自十  
頭濟金沙江至羅邦羅寺圍大匱等寨及其酋內  
附名其寨曰察罕忽魯罕焉

蘭州

在府西南三百六十里

東漢置博南縣屬永昌郡唐時地屬南詔爲疆蠻

所居名羅睺川宋大理段氏始置瀾滄郡以董慶  
者治之後有周姓者強盛遂與董分爲二部以江  
爲限元初內附至元間置今州屬麗江路 本朝  
因之土知州亦羅姓○華陽國志博南縣西山高  
四十里越之得瀾滄水有金沙以火融之爲黃金  
有光珠穴中出有虎魄能吸芥又有珊瑚口瀾滄  
江在州西北三十里源出吐蕃嵯歌甸卽禹貢之  
黑水也逕雍州西界直趨本州過永昌怒川龍川  
二水流而入南海○州南十里爲雪盤山四時積  
雪下有白石溪產石白如砥砮○州北十里有福

源山延亘及東南凡五十餘里○西北二十里為老君山古名如刺鈞山頂有深淵五所夜恒有簫鼓聲出淵中間者多震駭又名牧牛山以土人常牧羗牛其上

巨津州

在府西 二百里

唐為羅婆九賧濮蠻所居後麼些蠻奪其地南詔又併之屬麗水節度元時內附至元間于九賧置今州屬麗江路 本朝因之○金馬山在州東北二十里有石如馬而黃故名○華馬山在州東南百五十里崖壁上有片石如馬而色斑斕如花故名昔麼些詔自名其國為花馬國本此○雪山門在州東北舊名越滅根關當吐蕃麼些之界極為險峻○白馬寨在州南二里唐書云姐羌白馬氏之裔居此○鐵橋在州北百三十餘里舊跨金沙江或云隋史萬歲及蘇榮建或云南詔閣羅鳳與吐蕃結好時建按吐蕃嘗置鐵橋節度使後異牟尋歸唐與韋臯合兵破之斷鐵橋即此也橋所跨處乃穴石鑄鐵為之遺址尚存冬月水清猶見鐵環在水底□按唐貞元九年韋臯遣幕府崔佐時由石門趣雲南復通石門南道十年臯以南詔兵

伐吐蕃大破之取鐵橋十六城俘其五王來獻捷  
異牟尋遣弟獻地圖土貢請復號南詔詔以袁滋  
爲冊使賜之金印□宋寧宗嘉定十七年甲申元  
太祖南征東印度至鐵橋石門關前軍報曰有一  
角獸形如鹿而馬尾其色綠作人言曰汝宜早還  
帝以問耶律楚材對曰此獸名角端能言四方語  
好生惡殺此天降符以告陛下陛下天之元子天  
下之人皆陛下之子願承天心以全民命卽日班  
師□按石門關在府西一百里今有巡檢司志云  
有鐵橋以限吐蕃有石門以絕西域西域卽西天

竺也○元志漢裳蠻本漢人部種在鐵橋衣同漢  
制不類澤服食儉約板屋不陶好飲酒歌舞蓋麼  
些古宗雜居之俗○滇畧云蠻近四川者曰麼些  
與吐蕃接界多羊馬及麝香名鐵喜戲獵挾短刀  
以砵渠爲飾少不如意鳴鉦鼓相仇殺兩家婦女  
投塲和解乃罷不祀神佛惟正月五日登山祭天  
有力者尊敬官長歲暮競殺牛羊相邀請一客不  
至則爲深耻人死以竹篲舁至山下無貴賤皆焚  
之○其在鐵橋之比者一名古宗一名西蕃一名  
細腰蕃自

麗江府志卷之九  
高皇帝既平雲南遂裂吐蕃二十三支分屬郡邑  
以上官轄之麗江府控制古宗永寧府北勝瀘渠  
等州控制諸蕃人皆効順惟我指麾矣○志云巨  
津有屬縣曰臨西麼些詔地也又稱刺縹郡卽今  
之他照和村元至元間以其地西隣吐蕃置臨西  
縣 國朝正統二年爲蕃人所據僅存一寨今果  
舖山是也後亦革去

永寧府

去省城一千四百五十里

領長官司四

親領編

戶四直隸布政司

古名樓頭睽又名茶藍後麼些蠻祖泥月烏逐出  
吐蕃遂居之唐時屬南詔蒙氏宋時屬大理段氏  
元史世祖駐日月和卽此地也憲宗三年內附至  
元置茶藍管民官十六年改置永寧州 皇明永  
樂四年陞今府土知府阿姓○干木山在府東南  
十五里高八十餘丈根蟠百餘里一名獅頭山○  
瀘沽湖在府東三十里卽魯窟海子中有三島高  
可百丈土官築水寨于其上湖周廻百里□跨魯

永寧府志 卷之三十一  
窟海子有橋曰海門橋在府治西其水通四川打  
冲河達川江橋外鹽井界○勒汲河源出西蕃流  
經府治北東入于鹽井衛又有勒汲墩蓋府地密  
邇吐蕃居人與蕃雜居常被凌擾乃築此墩以爲  
之界今雲南有事卽調永寧土官土官卽率蕃人  
入窺內地非善策也郡多麼些蠻習雖朴野氣則  
勇厲住在山腰以板覆屋身披氊富貴至二三領  
暑熱不去首戴喜鵲窩帽轄四長官司皆西蕃性  
最暴悍隨畜遷徙有野西蕃倏去倏來尤爲叵測  
刺次和長官司在府東北二百四十里司治

西有六捏山

革甸長官司在府西北一百二十里司治北  
有幹如山併下三山俱產羴牛其尾可以  
結毼

香羅長官司在府北一百五十里司治西有  
卜兀山

瓦魯之長官司在府北二百八十里司治東  
北三十里有刺不山其西卽金沙江

比勝州

去省城一千  
二十五里

直隸布政司

親領編

戶十五里

州治設在瀾滄衛城中兩漢以前地屬白國時鐵  
橋西北有施蠻據之唐貞元中南詔異牟尋始開  
其地名北方賧徙昆瀾河白人及羅落麼些蠻以  
實其地號曰劔羌又名成偈賧旋改爲善巨部宋  
時大理段氏以高大惠治之改爲成紀鎮元憲宗  
三年其酋高俊內附至元十五年置施州十七年  
改今州已陞爲府屬麗江路軍民宣撫司 國初  
洪武十五年復爲州以屬鶴慶府十九年置瀾滄  
衛移州屬焉正統六年改隸雲南布政使司土州  
同高姓土判官辛姓○治西有拜佛臺山山麓爲

大德寺寺前有宋段氏所建鐘樓境內每有大風  
電登樓鳴鐘卽止相傳古鐘可制毒龍云○瀾滄  
山在城西南二里高二百餘丈衛名驛名皆曰瀾  
滄以此○烏洞山在城西二里上列五峰下有一  
洞廣僅丈餘其深莫測○現錢山香爐峯俱在州  
東二里有亂石鋪徑形如銅錢有三峰團立形如  
鼎足○東山在城東三里學正管鏞記略曰滄城  
之東有山名曰觀音箐箐之山上石壁間有鐫觀  
音釋迦二像傍題曰唐吳道子筆元政光六年始  
覆以閣 國朝天順癸未大旱都司陸興陟箐巔

永寧府志卷之二  
禱雨見白蛇長丈餘山澗有磨崖碑剝落莫辨○  
三刀山在城西三里山逕險窄相傳諸葛公征南  
時始開○赤石崖在西北三里許相傳禹乘赤龍  
治水至此神斧劈山故石皆殷赤崖半有泉味如  
醴歲仲春居民郊遊爭掬飲之布穀一鳴其味卽  
變俗謂之喫春水○烏鴉山在城南十里形如削  
玉群鴉時下來○九龍潭在城西十五里泉生九  
眼下流入金沙江○程海在州南四十里程姓所  
居名程村初皆陸地一夕之中變爲海周圍百里  
許下流入金沙江○陳海出白魚狀如鯉而色白

相傳漁者網得古碑刻有大聖程河妙感景帝字  
蓋蒙氏僞封云碑出水數十年尚潤又網得青碧  
磁枕歲首視其潤燥以占雨旱今送供龍王廟呼  
曰龍枕○岷峨故城在州南五十里岷峨村蒙氏  
所築址存又有岷峨海去州東南三十五里○九  
龍山在州治南百里一名九頭山高萬丈餘自山  
麓仰視九頂若齊肩而俯頽則衆山皆在其半四  
顧可千里○大坡難嶺在州東南百里高二萬餘  
丈其巔有龍湫喧囂近之則風雹倏來○老虎山  
在州南百三十里山形似虎先是行人無伴侶者



輒被攝沒及諸葛公南征土人言狀乃立琢其首  
 為三恠遂絕今山頂有祭鋒臺蓋祭刀斧之鋒以  
 琢也或作祭風者誤○志云州產石桑謂生于石  
 上者宜弓材詳見鶴慶府□有桑園河跨河有橋  
 河自雲南縣來流經州西南百五十里桑園村下  
 入金沙江○我明有張宗楚者七歲未學而能詩  
 及就學遂善筆法以神童應舉後進翰林院秀才  
 弘治間人□有湖廣周良臣亦神童也正德間聞  
 宗楚才名不遠三千里來訪因寓本州多題詠惜  
 無收藏者

瀾滄衛軍民指揮使司 領州一曰浪蕖

與北勝州同城建置詳州下衛城則洪武二十九  
 年築也周圍五里有奇開四門北勝州治舊在北  
 拱極門五里弘治九年遷于城內西南隅正德六  
 年五月六日地大震城傾西北民居圯者千五百  
 餘家

浪蕖州 在衛北一百八十里

唐時地名羅共賧羅落麼些三種世居之元憲宗  
 時內附至元中以羅共賧置今州屬麗江路後改  
 屬北勝府 皇明洪武十五年屬鶴慶府二十九

年改屬本衛土知州阿姓○白角山在州西白角  
鄉鄉以山名○綿綿山在州西南綿綿鄉綿綿方  
語也□白角河源出綿綿鄉經白角山流入西蕃  
界○羅易江源出本州東合數溪澗之水北流入  
永寧府○志云衛臨極邊與西戎相接浪蕖居麗  
江之東北勝永寧界其南北山勢險峻一夫當衝  
百夫莫越 皇朝有衛浚者瀾滄人少習普菴法  
爲人祈禱不受餽卒後數年禮部移檄瀾滄衛云  
張天師于三天門見浚爲置簿都史應免其子孫  
差徭至今崇其法者多著靈驗○浪蕖俗尚爭競  
勇厲善戰餘與北勝同夷有數種曰羅羅麼些冬  
門尋丁俄昌也

南甸宣撫司

去省城以程計凡二十三

東界怒江司

南

界隴川司

西界干崖司

北界騰衝州

舊名南宋元至元二十六年置南甸路軍民總管

府領三甸

皇明洪武十五年改為南甸府永樂

十二年改為州正統八年陞南甸宣撫司 正宣

撫刁姓副宣撫劉姓○志云丙弄山在司東十里

山有石和尚相傳昔大理一僧來南甸坐化于此

久乃變石後經兵燹止存石頭猶奉祀焉○蠻干

山在司東十五里勢甚險阻土酋居之○溫泉山

在司東二十五里山峰層疊綿亘二十餘里巋然

林水之下溫泉湧出○沙木籠山在司南百里其上設關立木爲柵周一里餘靖遠伯破思賊寨卽此山也○南牙山卽巡撫程宗與夷婦曩罕弄會議之處在司西八十里高峻若建牙延袤百餘里官道必經之樹木陰森石棧重疊夷人恃此爲險其泉注處與小梁河合名南牙江○小梁河在司東北三十里有二源皆出騰衝一爲赤土山一爲緬箐山至此合爲一西南流至干崖爲安樂河而合于大盈江○孟乃河在司東南百七十里卽騰越龍川江之源○大盈江源自騰越流至司境過鎮西入于緬甸○滇畧云南甸干崖隴川所謂三宣也在騰越南半個山下其山巔界限華夷北寒南暑迥然各天南甸俗與木邦同婚姻用穀茶二筒雞子數籠客至以之供奉手拈而食亦產叫雞紅藤篋雞晝夜應時鳴篋夷婦之腰膝

干崖宣撫司

去省城以程計者二十三

東西俱界南甸司

南界隴川司

其地舊名干賴賧一日渠瀾賧棘夷居之元中統初內附至元中置鎮西路軍民總管府領二甸皇明洪武初改府已立于崖長官司正統間陞宣

撫司正宣撫刁姓副宣撫劉姓土經歷廖姓○雲  
晃山在司南十五里上有瀑布注爲河亦曰雲晃  
流合安樂河○雲籠山在司東二十五里山之水  
發源騰越經南甸迤邐至司東北爲止西河又流  
十五里與安樂河合安樂河卽雲籠河也又環司  
治北折而西百五十里爲棋榔江至北蘇蠻界注  
金沙江入緬按北蘇卽漢比蘇縣後漢以之屬永  
昌郡者○白蓮山在司北六十里中有一峰林巒  
聳拔土官居其下有池產白蓮夷中貴之○司西  
百餘里有刺朋山產竹鼈肥大如兔境土甚熱四  
時有蠶能織五色土錦克貢○滇附錄日出騰衝  
鎮夷關爲南甸又西爲干崖其地雖冬月衣葛汗  
猶如雨又西爲布嶺稍涼如騰衝焉又西爲雷弄  
又西爲揭陽又西爲孟乃又西爲火崗其炎毒又  
倍于二甸矣

隴川宣撫司

去省城以程計二十六

東界芒市司

南

界木邦司

西界干崖司

北界南甸司

舊爲麓川地在芒施路東其地曰大布茫曰睽頭  
附賽曰睽中彈吉曰睽尾福祿塘皆百夷所居元  
中統初內附至元十三年置麓川路隸金齒宣撫

司 皇明洪武十七年歸附置麓川平緬宣慰司  
正統三年土酋思任發叛大軍平之遂革其宣慰  
十一年復置立司于隴把之地故名其宣撫多姓  
○按平緬路北近柔遠柔遠卽潞江安撫司也其  
地曰驃賧曰羅必四庄曰小沙摩弄曰驃賧頭百  
夷居之中統初內附至元十三年立爲路隸金齒  
宣撫司 本朝沿革無攷或併入麓川○司境有  
羅木摩梨馬鞍三山靖遠伯追思任發至馬鞍山  
卽此山石罅中流溫泉成河熱如沸湯其風俗與  
南甸相同蹲鴟有大者長一尺二三寸○滇畧云

隴川麓川也有諸葛孔明寄箭山過此盡平地一  
望數千里絕無山谿亦無果樹○大百夷在隴川  
西男子剪髮紋身婦人跣足染齒以色布裹其首  
飲食簡而頗精居喜近水便浴婦人惟繫護兩乳  
謂乳非父母所生乃天地所賜不宜人見也男逸  
女勞紡績擔負不輟其人強壯者寡柔弱者多

皇明正統初年思任發旣擁麓川之衆攻孟養宣  
慰遂屠騰衝據潞江自稱曰法法夷王號也方政  
旣喪師六年二月上遣大司馬驥定西伯貴益發  
川廣粵西黔中及京營軍十二萬擊之五月至雲

南都指揮馬讓郎中侯璉督軍與戰大破之斬數百級獲象馬貨物無筭十一月因風縱火焚柵斬五萬餘級賊奔沙木籠南甸地界也據險爲七寨又大破之十二月追至馬鞍山賊列象爲陣營壘相望尚有十餘萬衆復縱火焚破之死于水火鋒鏑者八萬餘遂蕩平其穴振旅日 上親宴于奉天門頒賜誥券加封靖遠伯旣而雲南鎮守又報思任發爲緬所獲上曰不免勞卿再一行耳驥于是復至金齒遣人招芒市干崖南甸潞江茶山等二十餘寨酋長悉來送款又遣人下緬促送思任發緬人佯諾不來乃調川湖雲貴兵俱至騰衝分爲五營驥與蔣貴及少監蕭保分爲三營總兵沐昂侍郎侯璉率東路兵徑擣麓川以陳儀領前鋒三千開南甸之南牙山斷賊走路緬人以兵迎戰蔣貴舟師匝江而下焚其舟數百艘大戰一晝夜殺三千餘人而緬人仍載賊首遁去獲其妻子象馬寶玉甚衆捷聞勅班師 上慰勞如前□未幾鎮守又報任發之子機發卜發據孟養跳梁十三年春復命靖遠伯征麓川調夷漢兵十三萬進至金齒抵金沙江構浮梁亘千數百尺渡兵運餉賊

于兩岸立柵拒戰麾兵悉渡一鼓破之賊又于鬼  
哭山立三大柵驥與總兵張軌親冒矢石戰一日  
而寨柵悉拔獲機發等一二云死于亂兵而南服自  
此底定矣○天順日錄有云麓川之後三舉兵寇  
首竟亦通誅其費需餉濫陞秩者皆不足計但將  
士死兵革者十數萬民愈不堪命先臣彭韶曰唐  
天寶固多事雲南今正統雲南亦多事驥功之首  
亦罪之魁也○滇畧云萬曆三十五年隴川宣撫  
多安民叛歸緬殺鎮撫林承恩越二年始伏誅隴  
川平有隴川曲十六首直指鄧漢作也如凱歌之  
類其末章云歌桃舞柘樂時清繡戶瓊窓映日明  
合讌初聞破陣曲新詞題作隴川平

孟密安撫司 去省城未詳

舊為木邦部落界有寶井木邦之利使其陶猛司  
歪者領之陶猛猶言頭目也司歪者木邦宣慰罕  
標以女曩罕弄妻之罕弄據有寶井每藐視其父  
家標死立孫罕窆為宣慰曩罕弄陰叛之然未敢  
公侵其地成化中鎮守內臣需索寶石聽其開採  
遂畧木邦地以自廣內臣又疏其罪請征之有通  
客謂曩罕弄若以重寶賂時相不惟罷兵且可授



官比于木邦從之于時廷遣都御史程宗往撫曩罕弄初意出迓及得所遣行賂使信息遂倨傲不出且曰我見都堂湏坐講亦許之又曰湏都堂就見我乃會于南牙山實南甸宣撫地也曩罕弄謂宗曰我猛密之于木邦譬大象之孕小象也今小象長成軀倍大象矣寧能復納大象腹中乎宗無以應遂以所畧木邦地畀之爲奏設安撫司以司歪子孫世襲後遂盡奪木邦地罕罕出奔四鄰諸番不平之往往弄兵藉口其後副使林俊稍稍令割故地還木邦然竟讐殺未已○滇附錄云寶井

者環孟密諸夷若木邦碧松孟貢孟養所必爭也昔靖遠伯王驥征麓川與盟曰石若爛方渡金沙岸諸夷守之不敢失弘治中有守臣銳意立奇功乃誘孟良過金沙江令攻孟密騷動者數年邊人至今憾之○滇畧云寶石未平以西皆有之生山坳溪澗涇水之所謂之寶井色類不一直亦懸絕蔚藍色而重數兩者卽逾千金然亦不多得也其雜碎者爲寶砂□孟密在騰越南千餘里其地產寶井金礦估客雲集山高田少米穀騰貴花果瓜蔬與中國同但多地羊鬼爲行人崇南距緬僅十

程常苦侵暴土酋思姓後以避緬徙蠻莫

蠻莫安撫司

猛密分地也在騰越西蠻哈山下山如象鼻行者累足風俗與猛密同萬曆十三年置亦思姓

孟養軍民宣慰使司

去省城以程計九三十有七東界金

沙江 西界大古喇司 南界緬甸司

北界干崖司

地名香柏城俗呼迤西元至元二十六年置雲遠

路軍民總管府 皇明洪武十五年去軍民總管

府字十七年改孟養軍民宣慰使司○民性生野

小有釁隙卽構兵相殺其土地下濕夜寒民多瀕

江爲竹樓居日凡數浴有鬼窟山險甚據爲硬寨

官民皆髡首黥足有不髡者則酋長殺之不黥足

者衆嗤之爲婦人女則縮髮腦後白布裹之布衫

桶裙白行纏而跣足有遮些蠻縮髮為髻男女皆貫耳佩環性喜華彩衣僅盤旋蔽體飲食精潔戰鬪長于弓矢倚恃象銃稍與緬同孟養一帶多其種類○正統中麓川之師基于孟養而孟養之地竟歸思氏今則未詳□初孟養宣慰刀賓王昏懦不能填輯諸夷思仁其部下貴姓酋也一云是麓川宣慰即思任發結好麓川平緬宣慰遂擁眾以叛日侵孟養削其地刀賓王奔永昌死無子思仁勢益張遂肆其蹂躪朝命黔國公晟及左都督方政等征之政一軍皆沒黔國公發憤薨廷議與置

不問 上遣兵部尚書王驥定西伯蔣貴大征之○通考云思仁敗奔緬驥乃以所畧孟養地畀緬以購思仁緬人殺之縛其子思機發送京師以子銀起莽居守孟養頃之麓川夷擁思仁少子思祿逐莽復據其地思祿雖無職守其豪僭夷中無異王者于是孟養宣慰司在廢除之數矣弘治初詔以金牌信符給徼外土酋兵部忘之仍以舊號頒給思祿竊為真授以誇誑諸夷畧取旁小邑自廣又乘木邦之亂攻猛密取蠻莫十七寨已復遣人赴京奏願入蠻莫十寨贖罪得比米魯乞以一子

爲土官復宣慰如故朝議未許思祿遂據孟養而自立萬曆十三年始立孟養長官司

孟璉長官司

舊名哈瓦正統間平麓川始來歸附在車里木邦之間所部內有莫乃場礦世專其利以致殷富人多剽悍好劫掠

者樂甸長官司

去省城一千一百七十里

東界新化州

西界鎮沅府

南界鈕兀長官司

北界

景東府

唐南詔蒙氏屬馬龍他郎二甸地曰猛摩夷名者

島後爲阿剌諸郡所據段氏莫能服元時內附以屬他郎甸管民官隸元江路 皇明洪武末分置今司其長官刀姓○司治在者島山下以音近爲

者樂也○蒙樂山在司東二百里一名無量山巍

然高峻窮日之力方陟其巔有毒泉人畜飲之卽

死蒙氏封爲南嶽詳見景東□蒙樂山寺有古殿

世傳阿育王娶天女之處其棟柱自空中飛來者

○景東河流經本甸下入馬龍江源自景東府界

來故名○甸產阿魏相傳大樹凝脂下洒着物卽

化市之鬻者皆其化也故諺曰阿魏無真此物極

臭而能止臭殺蟲消痞辟瘟治瘡諸鬼物畏之一  
名合昔泥夷人以淹羊肉甚美○俗以氊布茶鹽  
貿易五日一集或十日一集旦則婦人日中則男  
子更代爲市

鈕兀禦夷長官司

去省城以程計十六

東界元江府

南界車里司

西界威遠州

北界臨安

之思陀甸

蠻名也兀自古不通中國

本朝宣德七年始歸

附置今司○志云民皆倭泥類蒲蠻男子縮髻于

頂白布纏頭婦人白皙盤頭露頂以花布爲套頭

見人不拜

芒市禦夷長官司

去省城以程計二十三

東界鎮康州

西南俱界隴川司

北界永昌之潞江司

其地舊曰怒謀曰大柘賧小柘賧卽唐史所謂茫

施蠻也在永昌西南四百里元中統初內附至元

十三年立茫施路軍民總管府領二甸隸金齒宣

撫司 本朝洪武十五年置茫施府正統九年改

置今司長官放姓○萬曆初芒市土酋放福導緬

入寇討斬之轄諸隴把○青石山在司西南峭拔

千仞竒詭萬端又有永貢幹孟契二山皆夷酋之

險也立寨居之下有芒市河○麓川江在司西源  
出峨昌蠻境流入大盈江○大車江源自騰越州  
流經青石山下至緬甸江頭城名大盈江入蒲甘  
城界○其川原曠遠田土富饒人稍脆弱男子衣  
縉布婦人分髮直額爲一髻垂後跣而衣皮

### 茶山長官司

地在騰越西北五百里據高黎共山地瘠土寒不  
生五穀其人強悍好鬪土酋早姓舊屬孟養未樂  
三年孟養叛茶山不從自詣闕下授長官司其  
地僻遠常爲野人殺虜今奔入內地阿幸棲住

### 麻里長官司

國朝置地與茶山接壤舊亦屬孟養土酋刀姓其  
副早姓亦以拒賊功授官所轄皆峩昌夷近其地  
亦爲野人所奪奔入赤石坪棲住□茶山里麻之  
外又有一種野人赤髮黃睛以樹皮爲衣首戴骨  
圈插雉尾纏紅藤醜惡兇悍登高涉險如飛男婦  
漁獵爲生茹毛飲血夜宿樹上逢人卽殺無酋長  
約束二長官爲所戕破至避之滇灘關內○峩昌  
蠻耐寒畏暑喜燥畏濕好高山刀耕火種形貌紫  
黑婦女以紅藤爲腰飾性嗜犬祭必用之占用竹

三十三根畧如筮法嗜酒背負不擔弗擇污穢覓禽獸蟲豸皆生噉之采野葛成衣無酋長管束雜處山谷夷獮之間聽土司役屬○外有八寨長官司瓦甸長官司麻沙長官司沙勒長官司俱未詳

木邦軍民宣慰使司

去省城以程計者三十有五東界八

百大甸

南界速克刺蠻

西界緬甸司

北界芒市司

舊名孟都一名孟邦元至元十六年立木邦軍民

總管府領三甸

本朝洪武十五年改木邦府後

改今司宣慰使罕姓○楊慎次謝高泉有嗅金寧

卽非金齒建木由來是木邦之甸相傳卽諸葛公

南征時木鹿大王後也在姚關南慶喳里江千餘

里產響錫椒以征緬功分土稍廣故常與緬構怨

男子衣白文身髡髮摘髭鬚脩眉睫婦人衣白桶

土語志勝 卷之二十三  
裙耳穿金圈手套象鐲男貴女賤雖小民亦視其妻如奴僕耕織貿易差役之類皆以委之○志云成化十八年木邦不靖兵部議調大軍征剿上謂木邦地極炎瘴宜事招撫諸夷順服具象馬寶石赴闕謝恩

車里靖安宣慰使司

去省城以程計凡一百有八

東界落

恐蠻

西界八百大甸

南界波勒蠻

北界元江府

自古不通中國車里倭泥貉黨蒲刺黑角諸蠻雜居元世祖命兀良吉解伐交趾經其部悉降之至

元中置徹里路軍民總管府領六甸後又請置耿凍路及耿當五弄二州 本朝洪武十七年改置

車里軍民府十九年改今宣慰使司其宣慰使亦乃姓○車里卽產里也呂覽伊尹四方獻令曰產里以象齒短狗獻周公作指南車導之歸故名車里在者樂甸西南千里下臨九龍江有諸葛營壘及碑夷性頗淳頗上刺一旗爲號作樂以手拍羊皮長鼓而間以鐃鐸若中國僧道馬鄉村飲宴吹蘆笙舞牌爲樂○元述律杰使車里車里以黃金采女遺之一無所受蠻酋曰入我土而不爲金婦



地司志勝 卷之二十三  
餌者惟述律元帥一人 我朝永樂元年車里宜  
撫司土酋乃暹答侵地擄官軍西平侯沐晟請討  
之 上勅晟以理告諭暹答悔懼還所擄及地遣  
使人謝有名山猛永江名沙木其水流入浪滄江  
下交趾而達南海

緬甸軍民宣慰使司

去省城以程計凡三十八

東界木邦

司 西界曼里夷

南界南海

北界隴

川司

古西南夷不知何種其地舊有江頭太公馬來安  
正國蒲甘緬王五城元至元中屢征服之後以蒲

甘緬王城置邦牙等處宣慰司

皇明洪武二十

九年歸附立今司其宣慰莽姓

江頭城在騰衝西南十五日程○太公城在江頭

城南十五日程○馬來城在太公城南八日程○

安正國城在馬來城南五日程○蒲甘緬城在安

正國城西南五日程去大理五十餘程所謂緬中

五城也○元世祖十八年大理鄯闡路宣慰都元

帥遣使招諭緬主不至明年遣諸王相答吾兒擊

之克江頭太公二城于是西南夷十二部俱降大

德元年封的立普哇拿阿迪提牙爲緬國王賜之

銀印以其子信合八的爲緬國世子賜以虎符又  
賜王弟撒邦巴一珠虎符酋領阿散三珠虎符從  
者金符及金幣其國恃沙江爲險江岸濶五里餘  
水勢洶湧地形廣衍元史云其人有城郭屋廬以  
居有象馬以乘舟筏以濟事佛敬僧有阿瓦剎城  
邦亞直根等寺極其莊嚴有大事抱佛說誓質之  
僧然後決○滇畧云緬甸古朱波地亦曰禪亦曰  
驃至宋謂之緬在騰衝西南千餘里其人柔而詐  
色黑如漆男子善浮水縮髻于頂以青白布纏之  
婦縮髻于後不施脂粉其文字進上者用金葉書

之次用紙次用貝葉謂之緬書其國雖廣大近亦  
衰弱爲木邦孟養所殘破也其酋號小刺浪酋長  
出入乘平輪或騎象坐則從者圍繞其後皆席地  
男子皆和白檀麝香當歸姜黃諸末塗身體及頭  
面以爲奇○漢謂之禪國和帝永元中其王雍由  
調遣使朝賀獻新樂及幻人能變化吐火自支解  
易牛馬頭卽大秦國也○唐謂之驃國貞元八年  
驃國王及其弟來朝亦獻其國樂十二曲與樂工  
三十人 國朝洪武二十一年緬叛總兵黔寧王  
沐英討之遣都督馮誠以輕騎挑戰大敗之生獲

象四十七而還嘉靖三十年緬酋瑞體攻本甸宣  
慰司破之殺其酋長遂入孟養八百老撾萬曆十  
年破干岸執土婦罕氏其明年瑞體子應裡糾隴  
川岳鳳寇順寧破施甸猛淋盍達諸寨殺掠無筭  
詔以劉挺爲遊擊將軍鄧子龍爲叅將會諸夷兵  
大破之斬岳鳳應裡遁走□十五年復入寇陷密  
堵送速二城兵備李材與遊擊劉天俸擊破之復  
二城旣而巡按御史蘇鄴論材上首級不實 詔  
逮材及故永昌知府陳嚴之下獄材謫戍嚴之削  
籍十八年緬入孟養二十年入蠻莫鄧子龍擊却  
之明年又入蠻莫破等練城與猛卯多俺分道入  
寇巡撫都御史陳用賓擊走之遂城天馬漢龍二  
關又明年擒多俺及其子皆斬之三十二年五官  
慰司又爲緬所陷自後未詳○其土產象緬地名  
擺古距永昌可四千餘里莽酋居焉得象馴而習  
之以供戰陣其梟者直千金貢象可三百金景東  
土官常畜以備官索○琥珀產緬爨諸西夷地相  
傳松脂入地千年所化又云楓木精液凝成其直  
血珀及杏紅爲上金珀次之蠟珀最下又其下者  
可供藥餌而已宋劉裕南征時寧州獻琥珀枕裕

大悅聞能冶金創碎以給將士今重三五兩以上者卽不可多得矣○赤藤直可爲杖緬婦篋之以爲腰飾唐元微之詩友親過滄別車馬到江面惟有紅藤杖相隨萬里來韓愈和虞部盧汀酬翰林錢徽赤藤杖歌云赤藤爲杖世未窺臺郎始携自滇池滇王掃宮避使者跪進再拜語嗚咿繩橋柱過免傾墜性命造次蒙扶持途經百國皆莫識君臣聚觀逐旌麾共傳滇神出水獻赤龍拔鬚血淋漓又裴夷直南詔朱藤杖詩六節南藤色似朱柱行堦砌勝人扶會湏將入深山去倚看雲泉作老夫○又產樹頭酒樹類椶高五六丈結實大如掌土人以麩納確中懸之樹下割其實使汁滴確中卽成酒或不用麩惟承其汁可熬爲糖正白其葉用以寫緬字卽貝葉也又產小茄如拇指可以散毒小者尤佳○緬人有數種有老緬得楞子阿瓦如猛別雍會普澣洞吾擺古皆其類也地方平行數千里性好鬪而貪利食不用匙筋交戰長于鳥銃色黑類哈喇男短衣長袴勢嵌緬鈴行聲謾謾然別有一布護之

八百大甸宣慰使司

去省城以程計凡三十八東界老撾

司 南界波勒蠻 西界木邦司 北界

孟良府

世傳其土酋有妻八百各領一寨因名八百媳婦  
元初征之道路不通而還後遣使招附元統初置  
八百等處宣慰司宣慰刀姓 洪武末年其酋來  
貢乃立今司有南格刺山其上有洞北屬車里南  
屬本司俗善畜象以騎以坐戰鬪以為先驅又產  
白檀安息諸香所謂八百香也○滇畧云八百媳  
婦與木邦接壤男女服食皆同但刺花樣于眉目  
間與客相見則把手為禮喜事佛寺塔極多一村

一寺每寺一塔殆以萬計號慈國其酋惡殺不喜  
爭敵侵不得已而應得所讐而罷○滇畧云舊有  
底馬撒大古喇二宣慰司近皆為緬所併舊底馬  
撒之地未詳大古喇以 國朝永樂四年遣官招  
諭雲南西南夷大古刺小古刺等部落皆願內屬  
置宣慰司二長官司五通考大古喇正德中始置  
南甸宣撫司其地也男女色黑尤甚俗同哈喇○  
產古喇錦宋歐陽修歸田錄云家藏西南夷人所  
賣蠻布弓衣其文織成梅聖俞春雪詩真寶玩也  
此物即古喇錦

老撾軍民宣慰使司

去省城以程計者六十八東界水尾

南界交趾 西界寧遠 北界車里司

俗呼撾家自古不通中國 本朝永樂三年其酋

備方物入貢始置今司原無姓酋長有三等大曰

招木弄次日招木牛又次日招化而襲宣慰者則

招木弄也○撾家者以其性好佩鵬爪地在八百

媳婦西南二千餘里民皆百夷酋長居高樓見人

不下部屬見之所至有定地名曰等限使客至彼

亦然但設通事引之以至其地不踰尺寸其酋一

代止生一子承襲絕不生女國人稱中國皇帝曰

天旺卽天王之意又西千餘里則西洋海矣自車

里至老撾是爲六慰○外有底馬撒宣慰司大古

喇宣慰司俱未詳

孟良禦夷府 去省城以程計九三十有八 東界車里司

南界八百甸 西界木邦司 北界孟璉

司

蠻名孟措在姚關東南二千里自古不通中國我  
明永樂四年歸附其酋無姓號怕詔怕詔者夷之  
尊稱也其地沃野千里男女俱警捷風俗與木邦  
八百相似○滇程附錄云自干崖之火岡渡金沙  
江過江畔多百夷家畜一撥斫鬼其鬼無形而善  
噬人魂中者越宿而死死則百夷取其尸為醢是  
鬼畏犬聞聲則不能施□自金沙百里入小子孟貢

渡小孟貢江入大孟良孟良諸夷稱其官帥曰司  
祿酋長曰刀猛卒伍曰皆些出入以象名曰象馬  
兵革犀利復多幻術爲家不設扃鑰漢人舍之有  
行竊者夷主諷呪盜者卽病心腹必詣夷家歸其  
竊物謝過後爲解之得巨石或利刃出其懷而愈  
若鷲鳥搏其畜雞諷呪頃之鳥墜自空有石在鳥  
喙野象或踐田禾亦如之不知何術也中國使至  
其地夷帥自言曰是我兄天子使來偃然僭受朝  
拜不爾不生還夷帥居層樓以避炎氛有妻數百  
人日晡輒乘象出浴于江浴畢仍穿蜀服羅拜其  
主主解約臂金鐲授之者當夕□小孟貢江產鮓  
魚食之日御百女故夷性極淫無論貴賤有數妻  
而不相妬忌○山產鸞薑餌刀圭則終歲絕人道  
土人羞以飼牡馬○又產蚺蛇欲捕者先以鷄骨  
卜吉則入山求蛇見人輒伏不動夷語之曰中國  
皇帝求爾膽可伏死否則亦不汝貰是不昭汝靈  
也蛇乃反背就剖今人言膽去猶活謬耳膽凡三  
等生頷下者以傳毒矢居腹中者入藥病疽以童  
便研一合吞又以少許傳瘡孔立愈居尾者不堪  
用用亦不效○若蘇合香膽礬腦子阿魏騏驎竭



諸奇藥皆產焉獨無麝麝價與金相衡○地多虎  
土人狎豕而畏虎農作時皆宵宿樹杪結草寮以  
捍風雨衣皆套項統裙以鶯毛為裯褥温毳勝于  
木棉其境東及金沙江西為吐蕃南緬北撾數千  
里

孟定禦夷府 去省城以程計九十八 東界威遠州 南

界木邦司 西界隴川司 北界鎮康州

舊名景麻元至元十六年立孟定路軍民總管府  
領二甸隸大理金齒等處宣撫司 皇明洪武十

五年改今府舊土知府刀姓○總志云其民皆爨

夷男子禿頭赤脚黑齒着白布衣戴細竹絲帽以  
金玉諸寶飾其頂遍插翠花翎毛之類後垂紅纓  
婦人出外戴漆藤大笠狀類中國團牌而頂尖身  
衣文綉飾以珂貝○其物產頗同孟良有大香櫟  
較南安州為佳○志謂百夷即爨夷音相近所居  
多卑濕棘地故字從棘從人今孟良孟定蒲緬等  
皆爨也其俗稱官慰為昭其官屬有叨孟昭錄昭  
綱之名皆繫釵花金銀寶帶官民皆用筭殼為帽  
以寶石飾頂狀如小塔上懸金鈴出入以乘象為  
貴一奴銅帽花裳執長鈎制象為疾徐之節其相

見以合掌爲敬長于已則跪拜雖貴爲叨孟見宜  
慰莫敢仰視凡有問則膝行前答二步一拜退亦  
如之

威遠禦夷州

去省城以程計者十九

東界他郎甸

南

界孟璉司

西界孟定府

北界景東府

唐南詔銀生府之地舊爲濮落雜蠻所居大理段  
氏時爲白夷所有元至元中置今州領編戶四里  
上知州刀姓○境內有蒙樂山詳見景東府有南  
堆江及谷寶江谷寶自遮遇甸流至州下流合瀾  
滄江○有莫家寨河汲其水澆炭火上煉之卽成

細鹽交易無秤斗止以小篋羅計多寡而量之○  
白人習俗朴野男女勇健走險如飛

灣甸禦夷州

去省城以程計者二十

東界大候甸

南

界鎮康州

西界永昌之施甸

北界順

寧府

蠻名細賧在姚關東南七十里土知府景姓編戶  
五里○民亦僂夷婦人貴者以象牙作筒長三寸  
許貫于髻插金鳳蛾其頂絡以金索手帶牙鐲以  
紅氍帶束臂纏頭衣白布窄袖短衫黑布桶裙不  
穿耳不施粉其地山高水迅每至六月瘴癘盛行

水不可涉地不可居有黑泉水漲時飛鳥過輒墜  
夷以竿掛布浸而曝之以拭盤盂人食立死○孟  
通山境內出茶處也亦名灣甸茶味勝內地志云  
州近騰越界高黎貢山之麓厥土腴草卉貫四序  
不凋瘴氣最惡冬雪至春方融楊慎有灣甸茶歌  
云栢東丹極春滿邊灣甸有茶名家傳惜不逢炎  
皇與岐伯復不遇鴻漸及玉川英華阻貢日月篚  
芳菲只結烟霞綠灣甸山蟠赤虺路滇陰迤西蒼  
莽互羊羴羗兒背負籠籠箬重重香滿風○高黎  
共山之左右有平川灣甸界也商賈謠曰冬時欲  
歸來高黎其上雪夏秋欲歸來無柰灣甸熱春時  
欲歸來囊中資糧絕

鎮康禦夷州

去省城以程計二十三

東界孟連司

南

界孟定府

西界永昌之路江司

北界

大候州

蠻名石睽在灣甸東南編戶四里土知州悶姓黑  
棘所居形惡體黑以青白布爲衣跣足荆棘中如  
飛男子出婦人閉戶靜坐以待有事籤雞骨卜吉  
凶病不服藥專祭鬼死則剡木爲棺殯之墳上植  
一樹爲識土田瘠狹有無量烏木龍二山產大藥

有如斗者味極甘美有鮮子如棗而酸磷蛇膽可  
解諸毒藥磷蛇磷屬四足長丈餘能吞豕鹿鎮康  
孟養及臨安諸郡亦有之春冬在山夏秋在水其  
膽治齒齲黃磷爲上黑者次之

大候禦夷州

卽雲州去省城  
以程計二十三

東界景東府

南界鎮康州

西界灣甸州

北界順寧

府

蠻名孟祐元中統初內附屬麓川路 皇明洪武  
二十四年置大候長官司已改爲大候州編戶四  
里萬曆二十五年大候州土酋猛廷瑞叛討平之

改置雲州○昔彌山在州東蠻賴山在州西各六  
十里皆竹林○蠻彌山在州南二百五十里石崖  
壁立之處山下東南麓卽瀾滄江○阿輪山在州  
西南二百里四時蒼翠衆山所無○孟祐河在州  
治東孟賴河在州南八十里其民二種百夷之俗  
同于灣甸蒲蠻之俗同于順寧其地產垂絲竹其  
枝葉軟弱皆下垂金剛纂其色青狀如刺桐性最  
毒○脆蛇一名片蛇長二尺許遇人輒自斷爲三  
四人去能復續乾之治惡疽腰以上用首以下用  
其尾又治大麻風及痢○大候土官奉祿妻猛氏

順寧土知府猛雍女也雍惑于後妻欲以女改嫁  
土舍奉誥女不從誥遂糾木邦攻破州治虜奉祿  
以去值女先往父家得存獨居樓上素服憂憤雍  
陰約奉誥將強之女佩刀自防者數月雍怒以藥  
毒之女曰死固其恨不見夫訣耳留緬書一紙詞  
氣甚悲巡撫王啓命所司遣官奠祭且爲之贊曰  
牝鷄悍兒女怨猛虎亂夫家變嗟嗟何日見夫面  
君不見祭家姬雍家先血濺又不見劉家母王家  
翻受禪吁嗟女兮豈不欲效雙飛燕破鏡難成片  
一紙緬書流血撰黃泉路上見夫面

### 附夷

哈喇男女色黑如漆不知鹽櫛男子以花布爲套  
衣婦人以紅黑藤纏腰數十圍產子以竹堯盛之  
負于背○哈杜稍類哈喇怒人頗類阿昌皆居山  
巔言語不通畧似人形而已○戛里境上諸夷風  
俗類緬熨其人不知四時節序望月出沒以測時  
候地多平川土沃人繁勤于務本牛不穿鼻故不  
服耕惟婦人用鑿鋤田春夏多雨秋冬多晴夏月  
濕熱尤甚冬月常如仲春晝暖夜稍寒無霜雪烟  
瘴多犯者必死草木禽獸皆有異者有草小穗而

尖自結爲一蓼衣染之身卽染瘴路傍大木多二  
幹並生高三五丈許結爲連理矮脚鷄無時自鳴  
牝鷄亦然魚有鮎頭而鯉身者又有牛峰如駝者  
市有熱池一畝許水沸如湯人不敢近以生肉投  
之卽熟物之珍者犀象孔雀鱗蛇雲母琥珀古刺  
錦編藤漆噐

