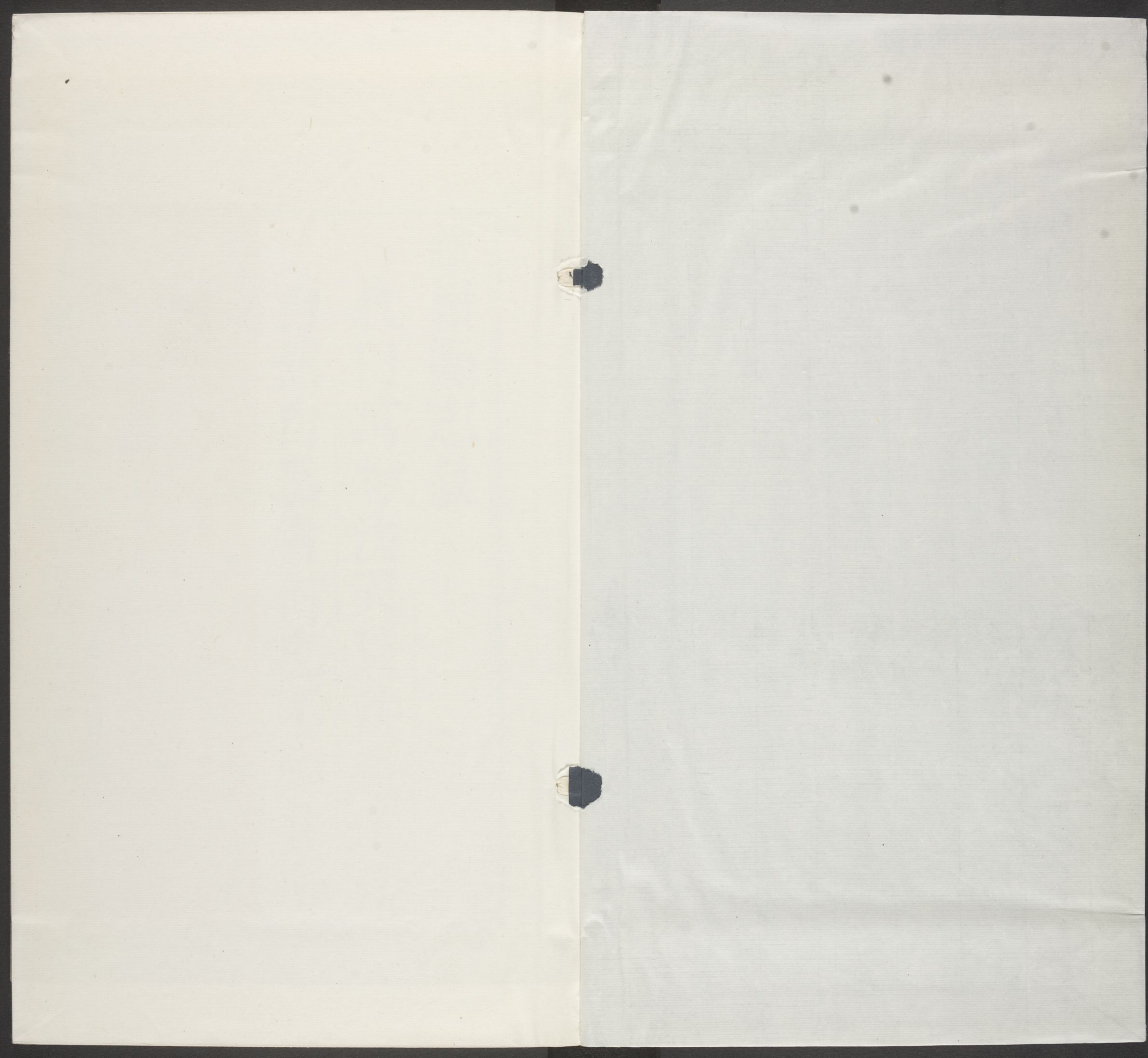


T3118/8528.81

CHINESE - JAPANESE LIBRARY OF
HARVARD - YENCHING INSTITUTE
AT HARVARD UNIVERSITY
MAY 30 1957



鐵嶺縣志敘

敘曰萬物法天天法道道法
自然自然者何也不知其所

鐵嶺縣志敘

哈佛大學漢和
圖書館珍藏印

敘曰萬物法天天法道道法
自然自然者何也不知其所
以然而爲之者也古今之故
誠莫違於時矣太初沕穆塊
圜無垠兩儀旣立三才配焉

忽爾一畫而斷之連之而重
之而再重之二老六子正位
於其中而萬事萬物遂無不
本於此也喁于吹萬卽爲鍾
呂之先飲血茹毛已開珍齊
之始書契聿興而墳典丘索

諸子百家不可紀極矣世代
緬邈黃農虞夏之事猶約畧
可稽則史之爲也史卽志也
虞書君臣告勅都兪一堂因
事隲辭炳焉與星日同朗此
卽唐虞之志也夏書卽夏志

商書卽殷志周書卽周志也
孔子刪書而終秦誓所謂其
或繼周百世可知者已露一
端矣蕭何爲漢功第一以入
秦先得丞相御史律令圖書
藏之漢王所以具知天下阨

塞戶口多寡彊弱之處以何
具得秦圖書故也魏晉以還
皆以蘭臺石室之藏攜集成
書遂代各有史孔子因魯史
以成春秋筆則筆削則削游
夏不能贊一辭而揆以天理

民彝之正亦猶之乎不知其
所以然而爲之者也余未受
簡命之先已奉有

旨令直省府州縣各修志書數年
矣蒞任以後 府檄頻催而
苦無以應今歲秋冬之際乃

與紳士之隸籍茲土者謀所
以終其事首建置謂邑立而
後諸務興也次疆域謂畫疆
而理官司之守也

國家賞賚祿予士馬兵甲之費
胥於賦入取給焉故田賦次

之戶口又卽次之學校則此
地所無然事之大者不可後
故學校次之官師相代失得
之故卽在衆多之口堯湯水
旱聖帝明王弗免焉其有事
於此產於此卓然有所樹立

皆高山之仰也世無傳人而
有傳文文傳而人亦傳故次
官師次祥異次人物而以藝
文終大款九細目二十有九
纂輯率出董子蒐採校正諸
紳士咸與有力余借手以觀

其成耳嗟乎余於此則不能
無感矣直省皆有舊志可依
雖今昔異宜不過數十年事
耳鐵嶺有志或亦開闢來所
未聞乎今不辭固陋勉綴成
編所見所聞所傳聞一邑之

事大畧盡此

聖天子欲以周知天下之故衣裳
萬國傳示來茲者則此一編
亦備天廚一鬻未可少也志
卽史也總以時至事起不知
其所以然而爲之者耳唐人

倉頡廟詩云空階有鳥跡猶
是造書時吾且溟滓其際矣
康熙丁巳陽月旬有九日奉
天府鐵嶺縣知縣媯川賈弘

文謹敘



鐵嶺縣志目錄

建置志

城池

公廨

壇壝

祠廟

關梁

驛站

倉庫

養濟院

麗譙

疆域志

山川

村落

物產

市集

古蹟

田賦志

丁糧

徭役

雜稅

戶口志

里社

風俗

孝義

學校志

選舉

書院

名宦

鄉賢

鄉飲

官師志

祥異志

人物志

藝文志

碑

記

雜文

詩

鐵嶺縣志目錄終

鐵嶺縣志圖

輿圖二

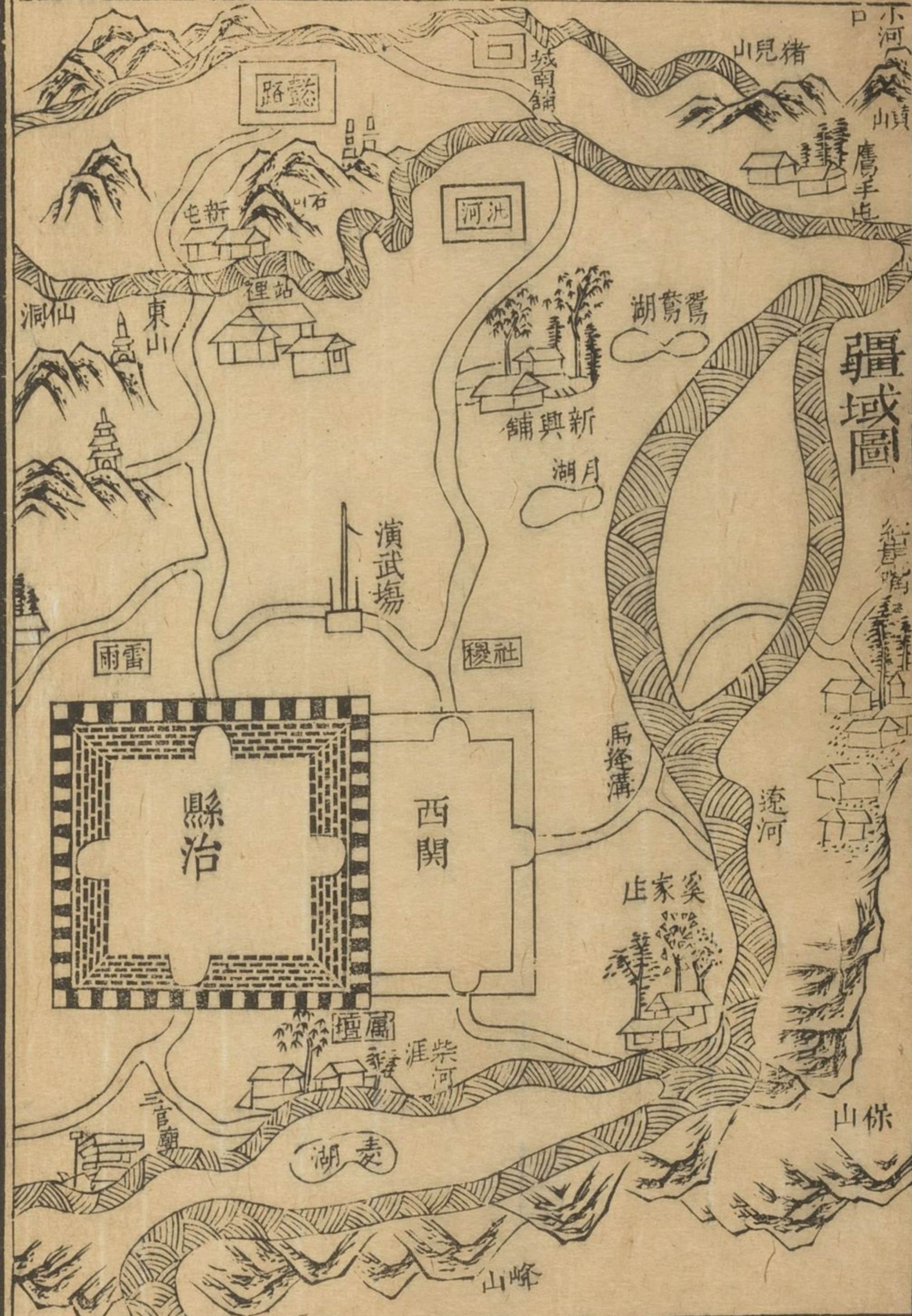
一疆域圖

一縣治圖

西南至小河口七十里

西至遼河舊邊二十里

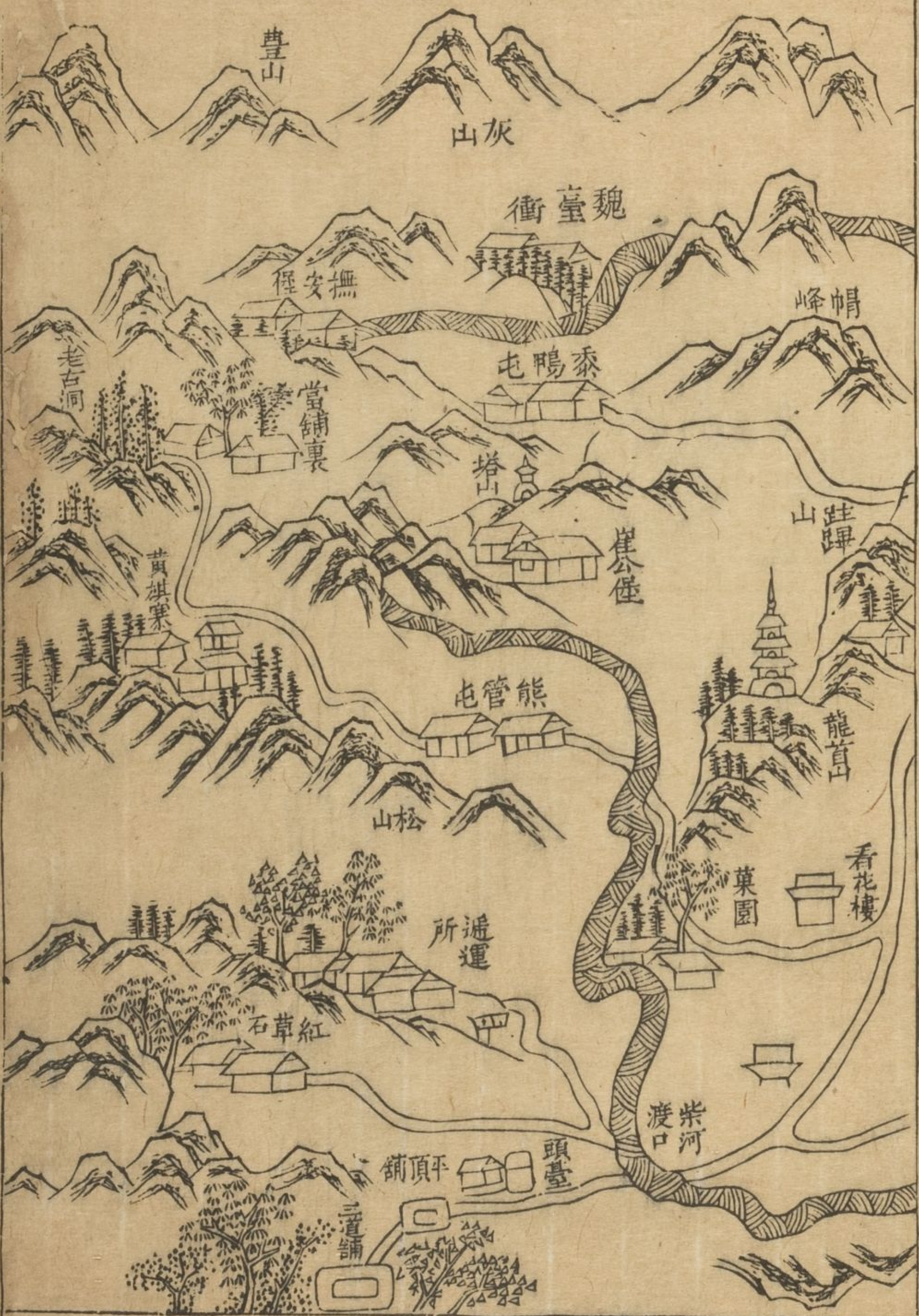
路南至懿路



北至三道

疆域圖

十六里

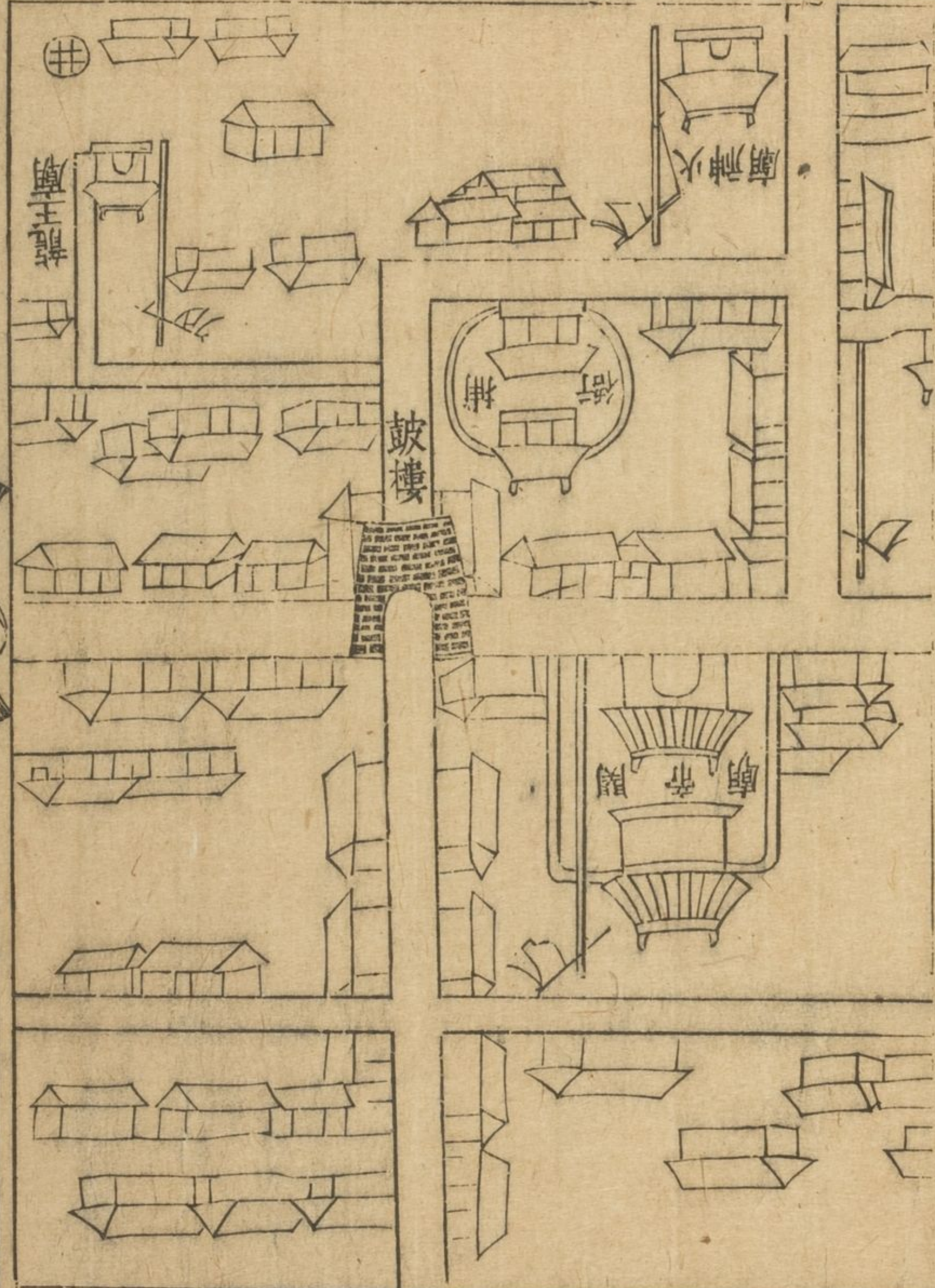


鋪十二里

鐵嶺縣志輿圖

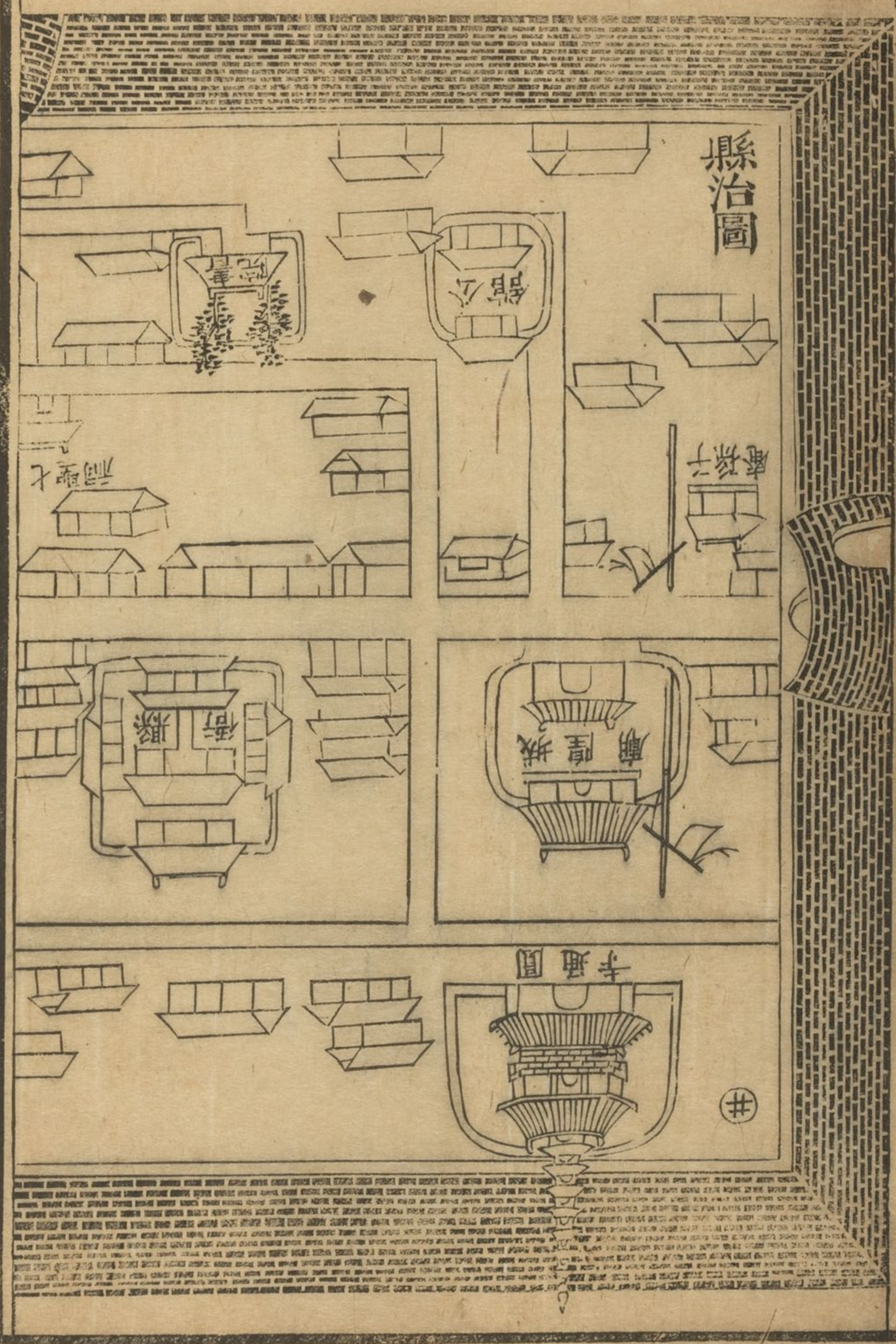
東至老古洞一百二十里

南門



北門

縣治圖



鐵嶺縣志圖終

同修縣志姓氏

纂輯

董國祥 掌錄氏

蒐採

孫 榘 麓樵氏

羅繼謨 巖旭氏

校正

邢爲樞 環生氏

左疇生 觀野氏

左昕生 肅公氏

鐵嶺縣志卷上

建置志

城池 驛站

公廨 倉庫

壇壝 養濟院

祠廟 麗譙

關梁

哈佛大學漢和
圖書館珍藏印

按遼東舊志古鐵嶺城在今治東南五百里地

接高麗界明洪武二十一年即彼地為衛二十

六年移衛於此即古銀州地也在遼河東挹婁

北 即今懿路古挹婁國也

太祖龍興之初兵入殘毀抵今六十年所矣

世祖誕膺大命混一區寓從龍甲士率入京師其畱

業於此者各旗菓戶外千百餘家耳

今上三年改爲鐵嶺縣固未有一民也陞任胡令至
始漸招徠

廟堂之上設計區畫以成今治覽於前古盛衰倚
伏之故百世可知茲其隆隆欲起之時矣耕桑
禮樂以屏護

陵寢藩蔽盛京則磐石之基也志建置

城池

東西二百十七丈九尺南北一百八十六丈五
尺四週共八百零八丈五尺門四東西相直南

畧倚東北視南又東甃磚缺剝睥睨無存頽然
一垣可禦牛馬耳今蒙古內附誠可無憂然折
柳之樊未嘗無也乙卯春亦小有蠢動其徵已
賴

廟堂之上先事伐謀旋就殲滅然旣濟之衣袂可
忘備乎易曰王公設險以守其國天險則山河
是已欲以設險非高城深池奚道之由也民力
不能

國家方在用兵豈暇及此待海宇肅清却戎馬以

鍾山縣志 卷一
二
糞者

廟堂或未能忘則將來之責也併志之

公廨

縣衙在東西門之中街北

典史廳在城東南隅皆索茅爲之

公館一在城西南隅

係流宦原任總兵王之綱廢宅陞任胡令市置

壇壝

風雲雷雨壇在南門外

社稷壇在西門外皆以春秋二仲上戊日致祭

厲壇在北門外每歲以清明及七月十五日十月朔日祭之

祠廟

傳曰國之大事在祀與戎寥寥數民卽戎非所及已神妙萬物無所不之記所謂使天下之人齊明盛服以承祭祀者是也鐵嶺雖小有民人焉有社稷焉上丁上戊以至春祈秋報水旱疾疫致禱之事志其所有志其所宜先本城次竟內凡有大祠廟洎寺院觀宇併志之

文廟

草創伊始未遑建立今暫設先師主及四配十哲各主併東西廡從祀諸賢總置二主於銀岡書院春秋二仲上丁致祭以待特建殿宇所謂志其所宜者莫大於此

關帝廟

廟建東門內鼓樓迤西街北正殿三楹重軒三楹鐘鼓樓各一廂室各三間以居羽士臨街門樓三間中直神路爲正門旁塑神馬左右廟孺

復爲兩角門樓中橫板歲時響獻梨園子弟歌舞其上焉碑文附

重修關帝廟碑

媯川賈弘文

本縣知縣

惟

帝大節正氣垂之竹帛昭於萬古薄海內外咸尊崇敬事之故廟貌徧寰宇千百年來血食未已也鐵嶺古銀州地先是土人卽廢基設廟西門外規制陜隘康熙癸卯歲王公之綱孫公榎倡鄉耆之趨義者共捐已貲卜地於城之中央東西

廣九丈南北袤三十丈令宏厥也中建大殿三
間妥神居也綵繪棟宇彰事跡美瞻仰也外聯
拜庭三間使深邃肅趨踰也左右各建樓一座
懸鐘鼓也前建大門馬殿戲樓三間旁啓角門
尊中路時至禋祀獻戲以侑神也後建廊房六
間俾司香者供灑掃事啓閉也規制巍麗錯采
煥然稱勝槩矣嗚呼以

帝之威靈赫赫在天固不以是爲隆汚而人心樂赴
有不能已者但時詘財匱歷十有餘載始克告

竣嗣是保境佑民鞏

皇圖於萬禩者端在乎斯矣若踵事增華尚有異於
後之人云是爲記

城隍廟

在西門內街北正殿三楹今見在增修寢殿三
楹重軒三楹左右兩廊中門兩旁角門大門有
奉天府尹王 鐵嶺縣知縣賈 先後爲文記
其事文附

重修鐵嶺縣城隍廟記

文安王胤祚

先是鐵嶺令以修建廟宇之文驛聞之時康熙八年八月之十九日也邑舊爲衛荒廢者五十年土人指點其地曰此城隍廟也鞠爲茂草曷修之余復其文曰如議速行要在不擾民間爲善耳功旣成神有寧宇矣鐵嶺令又以文驛聞之則康熙九年二月之三日也正殿三間土地祠一大門南北長二十五丈東西七丈六尺經營於去歲之秋斷手於今春之仲無侈前人無廢後觀照舊制也又曰有司分內耳其何敢言

功至於助義而尚善者不可不圖其勞也余則以爲令總之者爾非募緣人役將何所勸勉焉非輸助各官將何所取資焉非輸助舊人暨衆民將何所庀工而度財焉倡義緣於衆人廟貌新於一旦謀所以不朽者其不可以已也余於是而更有所感矣夫邑令治明者也城隍治幽者也自

天子治都與外之府州縣罔不崇焉攷太常誌有之
凡春秋

郊廟日月帝王先師後三日復遣堂上官恭代行禮
是日也東嶽之祠與壯繆之祠皆與焉而首重
者曰都城隍大典煌煌蓋有年所矣今夫世人
亦求福之爲耳是以廟貌有雄而毅黜而碩者
則曰將軍有溫而愿哲而少者則曰某郎其居
處敞之以庭堂峻之以階級其祭祀則椎牛擊
豕魚菽牲酒缺於家可也缺於神則不可夫遵
朝廷之祀典所以順雨暘禦災患以視夫祀無名之
土木者何如也不寧惟是甚有媪而修飭者則

曰姥有婦而矜麗者則曰姑堂構之壯也禱祀
之豐也衆之力樂爲竭也一朝懈怠禍亦隨作
耄孺畜牧慄慄然疾病死喪不曰適丁其時而
自惑其生悉歸之於神夫舍不易之典而邀媚
淫祠又爽徵應之理如是其可乎哉鐵嶺之士
若民其稟法度有然矣其敬鬼神有然矣則道
義修明絃誦不作家給戶足禎祥畢臻又皆其
可以環至而立效者也余老且病縻於茲三載
不能引去然賭善事一若憫一若驚憫則喜其

善之既著也驚則駭其事之如創也余與令皆借是以少追神人之恫是不可不爲之記也

增修城隍廟記

媯川賈弘文

按祀典所載曰禦災捍患勤事定國此皆以其神食報於一方者也若夫人倫之至歷代師承晉天率土春秋匪懈則吾夫子至薄海內外家尸戶祝則惟關聖城隍之稱於義無攷易泰之上六曰城復于隍或卽其義之所自起乎然以城隍稱神盡郡國州邑皆有廟祀固未悉其所

由昉也鐵嶺城隍廟建於康熙八年京兆尹

王公爲文紀其事勒於貞珉亦旣詳且盡矣顧止正殿三楹耳余蒞茲土三年於茲每朔望禮神周迴審視因思埽地祭天於其質也至嶽瀆諸神凡祀典所宜者則皆殿庭廊廡榱桷几筵歲時饗獻刲羊豕陳籩豆澗溪沼沚之毛蘋蘩蒹藻之菜左右芼之以羞於鬼神凡皆以人道事之也然則圖其所應有而增其所未備顧容緩歟乃謀諸紳士之隸籍茲土與里民之好義

鍾嶺縣志 卷一
者議建後寢前軒左右廊中門兩角門大門繚以周垣期以次第畢工而廟制猶備諸若此者雖人意爲之而卽神使之也蓋禍福之說不可惑志於其事而其理則不可不明積善之家必有餘慶積不善之家必有餘殃此其見於易者也作善降之百祥不善降之百殃此其見於書者也祀事孔明介爾景福此其見於詩者也儒者好言無鬼神阮瞻之流耳旣醉備五福其永錫祚胤景命有僕則尸傳神意以嘏主人者也

易曰知鬼神之情狀有情有狀則固可以人意得今之圖所應有增所未備則神之使之豈必耳提面命也哉易又曰先王以神道設教亦卽此福善禍淫之理耳故官職明神職幽一邑如是天下亦如是道德英爽上下同流凡以導天下於爲善去惡之歸俾

皇祚昌隆景運休嘉豈不懿哉工旣竣礱石以記其事凡有事於茲役者皆列名於碑之陰

火神廟

攷史顓頊命火正黎司地以屬民火爲土母固其宜也火無形麗於物而爲形燎原乃不可嚮邇比其熄則物各爲物而火還於空幽風云七月流火註云火大火心星也醫家以五臟配五行亦謂心爲火則火固通於神明者也火爲六府之一上古時已有火正則火之有神當自有天地以來有之匪云誣矣鐵嶺以殘毀舊地設立縣治衙宇民舍皆苫茅爲之近始有爲瓦屋者千百之什一耳先是鬱攸不戢延燒數十家

黎民懼焉昔者孔子在陳而知魯廟之災國僑相鄭而詳備火之法夫孔子之所知者天道也國僑之所詳者人事也其言曰具畚揭儲綆缶撤小屋塗大屋窮民苦力結茆纔蔽風雨撤豈易言城中汲井不數塗之亦已難矣然則設建神廟歲時禮之以求無咎固非不經之祀也廟制正殿三楹西廂室二間司香燈者居之前爲門在南門內街東南向康熙七年建周垣待修

子孫聖母庵

子於十二辰爲首白虎通曰子孳也故人之所
生爲子子之子爲孫東嶽七十二司有子孫聖
母今庵在西門迤南卽民房數間中一間塑神
像右比丘尼居之左年老夫婦或卽見在一間
量高三二尺易之以瓦猶稍成規制邑之好義
者獨無動心於此乎

龍母廟

在城東南隅甜水井迤北廟宇一間臺高二尺

許週圍爲短垣花磚甃之康熙十二年建

七聖祠

一楹在南門內迤北街西南向以祀土地山神
路神及田祖諸神前爲戲臺覆以茅順治十年
建蓋邑之有神祠無先於此者

圓通寺

在城西北隅有浮圖十三級二十里外可望而
見之前爲佛殿三楹又前爲韋馱殿一楹與佛
殿對又前爲天王殿三間中卽山門左右爲四

鐘嶺縣志 卷二 寺觀
天王兩廂爲僧舍舊碑二一明天順六年一萬曆二十三年崇德八年

太宗皇帝勅賜銀五十兩碑文附識于左

銀州重修圓通寺記

佛教入中國自漢以來然矣上自公卿士夫下逮黎庶罔不尊禮之以其能作禍福報稱人善惡謂此生之貧富貴賤壽夭皆夙生所爲理不必有徵然足以化愚使之畏禍嚮福不謂無功至於陰翊皇祚其用歸於永長悠久如陰陽寒

暑晝夜往來循環無窮始終無盡以是而致其愛君祝國之誠則士大夫固宜崇之所謂見有禮於其君者事之如孝子之養父母也是以琳宮梵剎所在皆然夫豈無由哉國朝洪武二十三年始成銀州之域置鐵嶺衛舊有剎在城西北隅歲久頽廢宣德三年指揮施興始因其舊垣而宮之名圓通寺正統三年都指揮使康福指揮李俊張忭繼修葺之景泰之初今都指揮使孫璟偕指揮同知王斌復增新之至天順初

鐵嶺縣志 卷七
祠佛棲僧之具凡所宜有者咸備克稱祝釐之
所既成孫王二公偕住持僧圓全來謁求爲記
遂如右天順六年九月勅放歸田七十八翁芳
洲居士廬陵陳循德遵甫記

銀州重修圓通寺記

夫佛所從來遠矣興於漢傳於唐而尤莫盛於
我朝明興垂三百年兩都人士及天下郡國無
論一二好修小民奉佛尊經者不乏卽縉紳大
夫勲庸世胄之家靡不潔奉侈祀惟佛教之爲

兢兢蓋其道原分吾儒之餘派而護國佑民皆
是物耳談者不得其解至抗其說而與彼角又
其悖以奉佛之心毀佛尊經之心叛經舛亦甚
矣吾郡先民當洪武初建圓通寺於城迤西構
正殿五楹立佛像三尊東列伽藍西列祖師而
前則有四天王一時廟貌森嚴佛光炳耀蓋犁
然具矣浸淫至正統年間稍稍修葺而猶未修
也迄於今而棟宇朽壞殿舍傾頽佛像塵蒙金
身露處有識者莫不惘然而竟不能爲佛出一

力以光大之乃寧遠伯李 輕財好施暨弟原
任總兵李成材共興善念隨約善人陶法明及
境內助緣士夫若干人同襄厥事或出資或出
粟或出物料各有差計晷課工歷五年而功始
落成焉俾廟貌重新佛光再照纖毫皆李氏力
也佛量無私得無鑒之蒼蒼而報之冥冥者乎
余雅不言佛然躬遇茲舉則擊節嘆曰此亦足
以彰盛美而表鄉閭者也於是爲文以揚李氏
之美用垂不朽以勵世風云萬曆二十三年歲

在乙未太學生高崇文恭撰

三官廟

廟建北門外里許碑刻具載舊制久成殘毀今
正殿三楹以祀三官前數武爲上帝廟蓋居人
掘土得神像僅存其首冶銅以成者土人以木
貫神像首卓於其地原任總兵王之綱見之惻
然謀於同志爲神座塑成神像顏以丹碧初爲
蓆殿繼覆以茅今瓦殿小三楹并塑站神廟制
儼然率離逃爾土者之爲也舊碑二一泐剝不

可辨一如左

銀州重建三官廟記

天生地成六一合而水用具此三官命名之原也如道藏等經所載姓氏龍女及三元下察之說荒謬難詰然賜福解厄等語與祀典禦災捍患之意合故廟貌徧寰宇至今血食未艾也鐵嶺古銀州地成化丁巳建廟於城北之柴河祀必用渡父老苦之質諸堪輿家以乾河厥土攸宜顧時詘無當其事者嘉靖壬戌今太保寧遠

李公初視衛篆卽欲建如前議時兵戈倥偬僅仍舊貫湫隘雨注半入浸沒積歲漸頽圯矣萬曆丁卯公提兵北征過而增喟謂不足妥神明肅禋祀也乃大捐俸金付致仕叅戎宿君名仰辰者總其事宿君雅有重望復倡鄉耆之趨義者增庠爲隆拓隘就爽東西廣十丈南北袤二十丈臺增八尺有奇周圍以磚鱗砌中建神殿三間稍前建拜亭三間左右廊六間又前過庭三間鐘鼓樓各一座兩旁俱啓角門以尊中

也復建住房三間俾司香者掌啓閉闕其規制
揖如拱秩如序凡簷牙疊澀丹堊塗釅咸輝煌
錯彩巍然標勝槩矣嗚呼天地純淑之氣融結
於山川者恆有待而興銀州稱雄於遼千百年
蘊奇抱秀乃儲精於寧遠公無論勲業輝赫爲
名將第一卽此廟地地二百餘年亦藉公而顯
明昌熾豈偶然哉大約純淑之氣鍾於神則爲
威靈爲感應以食報於一方鍾於人則爲豪傑
爲英雄以垂芳於萬禩故通三才之說者可以

悉三元之情狀矣公重厥役乃以廟狀示趙子
趙子旣紀其大畧如前復爲迎送神辭三章俾
致祀者歌以侑觴辭曰靈連蜷兮雲中森森
今龍宮橫九垓兮極目望夫君兮焉窮剝紫壇
兮桂棟敞桂椒兮蕙肴充

右迎神

揚玉抱兮拊鼓壯瑤簏兮鈎鐘靈偃蹇兮夷猶
亘天路兮駕飛龍役百靈兮橫地軸輳靈類兮
媵從并欣欣兮姣服褰將愴兮紛來同

右降神

靈皇皇兮既留炎高舉兮雲旒若雨暘兮盪氛
稜奠厥居兮田疇道百川兮不波福無極兮銀
州

右送神

萬曆十年歲次壬午秋八月吉日賜進士奉政
大夫奉勅總理遼東糧儲兼理屯種戶部郎中
柏鄉趙惟卿撰

慈清寺

縣治東門外二里許山巔舊有三清觀以住羽
流後爲僧居久既傾圯因改建佛殿三楹上供
佛旁列羅漢以三清觀舊基也遂於前仍爲小
殿以奉三清因名慈清寺崇德八年金仁祥等
重修

太宗皇帝勅賜銀四十兩爲中寺柴流東來經山下
北折而西入遼水以達於海朝宗之勢儼然亦
勝觀矣

早春望龍首山

穆壇胡藥嬰

東山常在郭春日眼新開雪積嵐光暗谿晴雲氣來
乾坤匏自繫歲月鬢相催寥落空藜杖無心步石苔
胡世其父母重招開原何明府並諸同人遊龍

首山

豫章戴遵先

孤城蕭索此遨遊峰立天空動遠愁黯黯榆關芳草
暮淒淒遼水荻花秋連朝載酒雙陶令幾曲狂歌半
楚囚倚杖不嫌山徑曷最從絕巘送吾眸

贈寺僧叅如

廣川董國祥

虛空不可量杖錫胡爲者山寺莽蕭蕭悲風鳴四野

逐臣此地偏佛子寧爲假贊公合秦州未必房相惹
塔影蔭清泉一鉢猶堪把

九月二日同諸友飲慈清寺山下次韻

瘦陶孫 榘

高天曠不極把酒向林阿九月黃花老秋風客思多
繫壤同野叟扣角罷商歌山水何年有英人幾見過
保安寺

在城東南三十里張家樓佛殿三間韋馱殿一
間山門三間兩廊六間庫館香積俱備天命十

年王友等重修崇德八年

太宗皇帝勅賜銀四十兩

上帝廟

城東南五十五里爲撫安堡廟建其地山門一間韋馱殿一間佛殿三間左右廊六間上帝廟三間僧徒二十許蓋廟係古刹緣僧居之因爲寺制仍稱上帝廟沿其初也崇德八年

太宗皇帝勅賜銀四十兩順治五年重修巍然大刹總無碑碣紀其事蓋此中無嫻於辭者抑以見

遼風之古穆云

湧泉寺

在縣南五十里魏臺衝地山門三間韋馱殿一間伽藍祖師殿各一間佛殿三間明萬曆三十二年李大將軍成梁修建崇德八年

太宗皇帝勅賜銀四十兩

太安寺

在縣南三十里殷家屯山門三間中殿三間佛殿三間左右廊六間僧居香積俱備明萬曆二

十二年土人李朝住等修建崇德八年

太宗皇帝勅賜銀二十兩

地藏寺

在縣南三十里汎河城山門一間韋馱殿一間
佛殿三間左右廊十間僧居備崇德五年本寺
僧郭寬禮等重修崇德八年

太宗皇帝勅賜銀四十兩

地藏寺

在縣西南六十里懿路城山門一間韋馱殿一

間佛殿三間東西廊各三間香積備古刹也崇
德三年本城人鄧世科等重修崇德八年

太宗皇帝勅賜銀四十兩

龍泉寺

在城東三十里宿老屯山門一間天王殿三間
韋馱殿一間佛殿三間僧居備崇德八年

太宗皇帝勅賜銀拾兩

大安寺

在城東四十里崔公堡山門三間韋馱殿一間

金台縣志 卷一
三
佛殿三間觀音殿三間僧居備天命六年居人
李養忠等修建崇德八年

太宗皇帝勅賜銀四十兩

朝陽寺

在城東南五十里瓢酪屯明萬曆三十九年本
屯人金得友等修建崇德八年

太宗皇帝勅賜銀四十兩佛殿三間山門韋馱殿兩
廊康熙二年毀於回祿

保安寺

山門一間韋馱殿一間佛殿三間僧徒近二十
許庫館香積之屬備焉在縣東南五十里花豹
衝天命十年土人李有福張國忠等修建崇德
八年

太宗皇帝勅賜銀二十兩

興隆寺

在縣東南三岔堡以何時建不可攷先在堡東
關外崇德八年

太宗皇帝曾賜銀四十兩順治九年頽於馮夷本堡

人銀國輔等移建堡內山門一間別爲角門一間韋馱殿一間佛殿三間僧寮備

永興寺

寺建縣治西南六十里懿路城明洪武初創建萬曆四年岳惠住王公沛重修崇德八年

太宗皇帝勅賜銀四十兩山門一間佛殿三間僧舍具備

延壽寺

在城西王千總堡山門三間韋馱殿三間佛殿

三間伽藍殿一間火神殿一間僧舍備崇德八年戶部英 置僧修建是年

太宗皇帝勅賜銀十兩

慈壽寺

在縣西北趙家堡山門一間韋馱殿一間佛殿三間火神廟一間僧居備崇德八年戶部英 置僧修建是年

太宗皇帝勅賜銀十兩

保安寺

鐘嶺縣志 卷上 三
在城東十里熊管屯明萬曆間創建崇德八年
太宗皇帝勅賜銀十兩山門一間韋馱殿一間佛殿
三間僧房六間

慈胤菴

在縣西南懿路城崇德八年本城人鄧科周名
望等重修山門一間韋馱殿一間佛殿三間淨
室備比丘尼居之

永寧菴

在縣西南三十里汎河城明萬曆八年本菴尼

妙安修建天命乙丑本菴尼普會重修山門一
間韋馱殿一間伽藍殿一間佛殿三間淨室備

火神廟

在城東三十里宿老屯廟門三間正殿三間道
院三十四間明萬曆十四年建崇德八年

太宗皇帝勅賜銀二十兩

上帝廟

在縣治西南汎河城明正統間創建隆萬間李
時羽顧達重修廟門一間正殿五間道院具備

鐘嶺縣志 卷一
崇德八年

太宗皇帝勅賜銀四十兩

上帝廟

在縣治西南懿路城明弘治間建嘉隆間本城人徐澤等重修崇德八年

太宗皇帝勅賜銀四十兩廟門一間正殿三間後殿五間道院備

城隍廟

在縣治西南懿路城古刹也按遼東舊志城設

備禦都司二千戶所界藩鐵二衛之中居然一鎮則有城隍廟宜矣明萬曆八年僧高性全民人侯仲金等重修崇德八年

太宗皇帝勅賜銀二十兩廟門一間正殿三間香火室三間今住羽流

子孫聖母廟

在懿路城廟門一間正殿三間鍊室四間係古刹崇德八年

太宗皇帝勅賜銀四十兩人之生子謂之添丁華封

三祝亦曰多男子子孫孫勿替引之俾士卒充斤以壯

國家赫聲濯靈之治未必無幽贊之功也

關梁

關以譏梁以濟故宜志也天下山河阨塞之處卽設關其大者已下至府鎮州邑郭門之內皆以關稱卽易重門擊柝以待暴客之義也地不能百里無河徒涉爲病歲十一月徒杠成十二月與梁城王政之大者可無念旃

按遼東舊志山頭關在三萬衛南六十里應在鐵嶺境內其地不可攷矣順治十五六年城北二十里許地名三道舖猶設小關以柵欄爲門東至東山西抵廣寧一帶皆折柳樊之或卽山頭關舊地不可知康熙十年間移置開原北

汎河橋

汎河南一里

小橋

汎河南二里

清河橋

懿路南關

柴河橋

鐵嶺北三里

遼海橋

鐵嶺南十五里

周勝橋

鐵嶺北十里

右皆舊志所載今無存橋甃石則難木易耳農

金嶺縣志 卷上
隙入山採伐貯以處所秋杪成夏中卸亦易爲
之事而便於道途者在地方官司審時量力設
誠致行耳

驛站

舊志嚳州驛在城西關地基無考康熙九年設
站於汎河東里許爲汎河站南至奉天府北至
開原站戶端設於邑民無預然在縣治境內故
志之

倉庫

國以民爲天民以食爲天勸農積穀卽所謂知
天之天也按遼東舊志鐵嶺有預備倉錢帛庫
殘毀已久無可稽矣民人無幾俱非蒙業而安
者晨夕之弗給而欲爲餘三餘九之計其將能
乎無以則視其時之可爲先相地建倉廩一區
庫則設於縣衙宜爲 龍旂一二隊無事貯庫
元旦長至

萬壽節 龍亭旣設列 龍旂於前以昭 天威咫尺之義亦不可少也大有年可令丁出粟一斗

漸而積之貯倉以備凶札古人社倉常平倉之法皆可師其意而行之設誠難耳此地不通舟楫人無儲胥一遭荒歉非其任矣天災流行何代無之堯水湯旱而民不爲病以有備也易曰君子以思患而豫防之孔子曰好謀而成此則所謂豫也此則所謂謀也

養濟院

各處俱設俱有額設錢糧亦率故事行之然立法之意則不可無深惟也鐵嶺草創伊始自不

遑及卽以見在情事論之此中寥寥數民或應招而至貪二三十金之利以輕去其鄉或事干文綱以致離逃爾土皆非有親族可依者壯能自食其力至衰老無子饑寒切於其身目擊之而不爲之所或亦非人情乎鰥寡孤獨爲天下之窮民發政施仁必先斯四者豈獨文王宜然哉志之以及時修舉或非急其所緩也

麗譙

譙樓之設所以肅瞻視一聽聞也邑東西大街

直北門處尚有譙樓舊基四達之券猶存而樓則蕩然矣若諸務漸以就緒者繕修亦自有時耳

疆域志

山川古蹟

村落

物產

市集

東至老古洞南至懿路西至遼河舊邊西南至小河口北至三道鋪此鐵嶺境界也按虞書舜肇十有二州為營州之域天官書二十八舍直十二州不及遼東攷周禮註疏謂箕與南斗相近為遼水之陽盡朝鮮三韓之地則此地當為

箕分野自秦漢以至元明建置不同事宜亦異太祖荒度肇基

太宗經營締造開天之業實始於此

世祖發祥奉天以奄有九有山川猶昔而王氣所鍾蓄極而發萬年不拔之基根本托焉可易視乎詩曰普天之下莫非王土畫疆而理則官司之責也志疆域

山川

龍首山

城東二里許舊志上有龍王堂即三清觀北山也或迤邐而南俱稱龍首山云

駐蹕山

舊為水口山康熙十年

上謁

駕旋

過鐵嶺入北門出南門時大雨淋漓菓園馬文通新室成

上駐蹕其中尚食行賞銀十兩

因名為

帽峰山

城南十里

大馬山

城南五里

百洛山 城南

三十里 小平山

城南十五里

寒坡嶺

城南十里

小棗山 東城

十里 東塔山

城東二十里

松山

城東三十里

大灰山

城南十里

平頂山

城西北二十里

虎頭山

城東一百十里

黃山

城西南五十里

兒山

城西南六十里

塔兒山

城西南四十里

峰山

城北十里

城西五十里

苦茅山

城西北三十里

保山

城西北十五里

汎河東

山

去本城五里上有古塔下有仙洞

柴河

城北二里源出城東松山之西諸山西流

由城北西入遼河

汎河

城南三十里源出松山東諸山西流由城南至黃山塔北流入

遼小清河

城南六十里源出歸德州南山西流經懿路城南流入遼河歸德州今不

設凌湖

城北二十里

宋家泊

城西十里

月湖

城西八里

城西三十里

蛤蜊河

城西六十里

村落

居民鮮少城內外及附近數處約畧可盡惟南

赴奉天府沿途仍有三四處其餘則皆旗下舊

人居之然在邦域之中不容不併志也

東菓園

距城一里

熊管屯

距城十里

宿老屯

距城三十里

下柴河堡 距城六十里 白子峪 距城七十一里 一面城

距城八十里 冷哥郎寨 距城九十里 小寨子 距城九十五里

旗 飛地裏 距城百十里 曾家寨 距城百一十里 黃旗寨 距城百一十里

十里 藍旗寨 距城百二十里

以上十二屯堡係城東

南菓園 距城一里 顧官屯 距城二十里 屠家樓 距城二十里

里 黍鴨子屯 距城二十里 張家樓 距城三十里 殷

家屯 距城三十里 徐千戶屯 距城三十里 崔公堡 距城四十里

四十里 瓢酪屯 距城五十里 魏臺衝 距城五十里 花

豹衝 距城五十里 山石小屯 距城五十里 撫安堡 距城

五十五里 大甸子 距城六十里 牧牙正 距城六十里 高

麗營 距城六十里 當舖裏 距城七十里

以上十七屯堡係城東南

八里莊 距城八里 遼海屯 距城十五里 站裏 距城二十九里

旗 新屯 距城三十里 范家屯 距城三十里 石山 距城四十里

三里 懿路 距城六十里 旗 下 民間居

以上七莊屯係城南

教場 距城二里 三臺子 距城十二里 新興舖 距城十五里

下 曾十堡 距城二十里 老河灣 距城三十里 泥河 距

三十里 城南舖 距城三十里 腰舖裏 距城四十里 土

城子 距城三十里 陽和樓 距城三十里 小豬兒山 距

四十里 大豬兒山 距城四十里 鷹手屯 距城四十里

宋家泡 距城四十里 瑣柰街 距城五十里 丁字泡 距

四十五里 康家屯 距城五十里 八里莊 距城五十里 鮑

家岡 距城六十里 小河口 距城七十里

以上二十莊屯係城西南

馬逢溝 距城五里 河西莊 距城七里 紅崖嘴 距城二

下

以上三莊屯係城西

柴河涯 距城三里 奚家莊 距城七里 賀家屯 距城二

下 營守堡 距城二十里 吳高麗屯 距城二十里

以上五莊屯係城西北

頭臺子 距城五里 高麗屯 距城十里 平定舖 距城十

下 舊邊門 距城十八里 三道舖 距城二十里

以上五莊屯係城北

遙運所 距城五里 椴木嶺 距城十五里 養猪溝 距城

里旗 紅草石 距城三十
五里旗下

以上四莊屯係城東北

物產

以穀計者曰

黍 稷 稻 梁 粟 蜀秫 黃豆 黑豆

菜豆 豌豆 蠶豆 豇豆 小豆 大麥

小麥 蕎麥 芝蔴 蘇子 慧苡

以蔬計者曰

蔥 韭 蒜 茄 莧 芹 蕨 白菜 芥

菜 蒿苳 菠菱 苧蒿 胡荽 蒼蓬 蓼

芽 蘿藦 胡蘿藦 水蘿藦 苦蕒 磨菇

小茴香 薄荷 萋蒿 瓠 葫蘆 明葉菜

匾豆角 菜豆角 山藥

以蔬計者曰

黃瓜 冬瓜 西瓜 南瓜 倭瓜 甜瓜

香瓜 稍瓜 醋筍 圓黃瓜

以菓計者曰

榛 桃 李 杏 櫻桃 郁李 葡萄 山

梨紅 花紅 石榴 無花果

以木計者曰

榆 槐 椴 桑 柳 橡 檉 柞 青楊

樗 梓 榮華 明開夜合

以花計者曰

芍藥 丁香 鳳仙 金盞 鸚粟 石竹

玫瑰 山丹 菊 蜀葵 水紅花 葵花

雞冠 玉簪 金簪 蓮 秋海棠

以藥計者曰

五味 細辛 芍藥 柴胡 荆芥 防風

蒼朮 藁本 瞿麥 苦參 麻黃 牽牛

黃精 車前子 大力子 桑白皮 茵陳

益母草 紫草 薏苡仁 芡實 地膚子

管仲 鼈甲 鹿茸 香附 蒼耳子 紫蘇

地骨皮 山查

以用物計者曰

綿花 紅花 靛 線麻 縲麻 白蠟

右鐵嶺所產與近處大畧相同所以備書者以

見諸物粗具未可以邊荒視也

市集

黃帝日中爲市懋遷有無化居虞夏以來已然矣曹參曰市者所以併容慎無擾也周禮小司徒之職於市肆最詳有質人廛人司覈司稽之設皆以士爲之抑其慎矣名相近者相遠實相近者相邇亦不遑理徵貴徵賤任其自然或求壟斷而登之所弗問也

逢三北街

逢六西街

逢九東街

古蹟

看花樓

在東門外明萬曆間大帥李成梁故園上宇中橫板蕩然矣四壁矗立猶自堅好下基石數層細礮方裁一石額門上壁間橫尺許縱可倍質紫而文黝梅榦儼然亦一

奇也

李將軍看花樓

萊海左懋泰

露泣百花明
幾樓傷故城
壁穿餘火色
礎潤無雲生
草暗將軍樹
荒傳君子營
當年問絃管
夜月走鼙旌

異石二絕

吳宮麋鹿走西子
尚凭欄不逐五湖去
浣紗溪自寒

預知百卉盡寄影紫雲英天外無幽草梅花結古盟

東山小古城 城東一
百里

城南小古城 城南
五里

汎河小古城 鐵嶺城西
南十五里

唐王營 在帽峰山東南寬平如掌四週畧有遺
趾後倚山前有細流潑洄如帶相傳唐

太宗征高麗
安營於此

寧遠伯李大將軍墓 在城東南屠家樓翁
仲石馬儼然在列

金侍郎墓 在城東北根木
嶺有守塚人役

志古蹟者何志時爾觀古可以知今即監於有

夏監於有殷之意也當時經營拮据不謂匪勞
而衰草寒烟供今人之憑弔矣有官君子各務
生聚教訓以鞏基圖於無疆可無念歟

