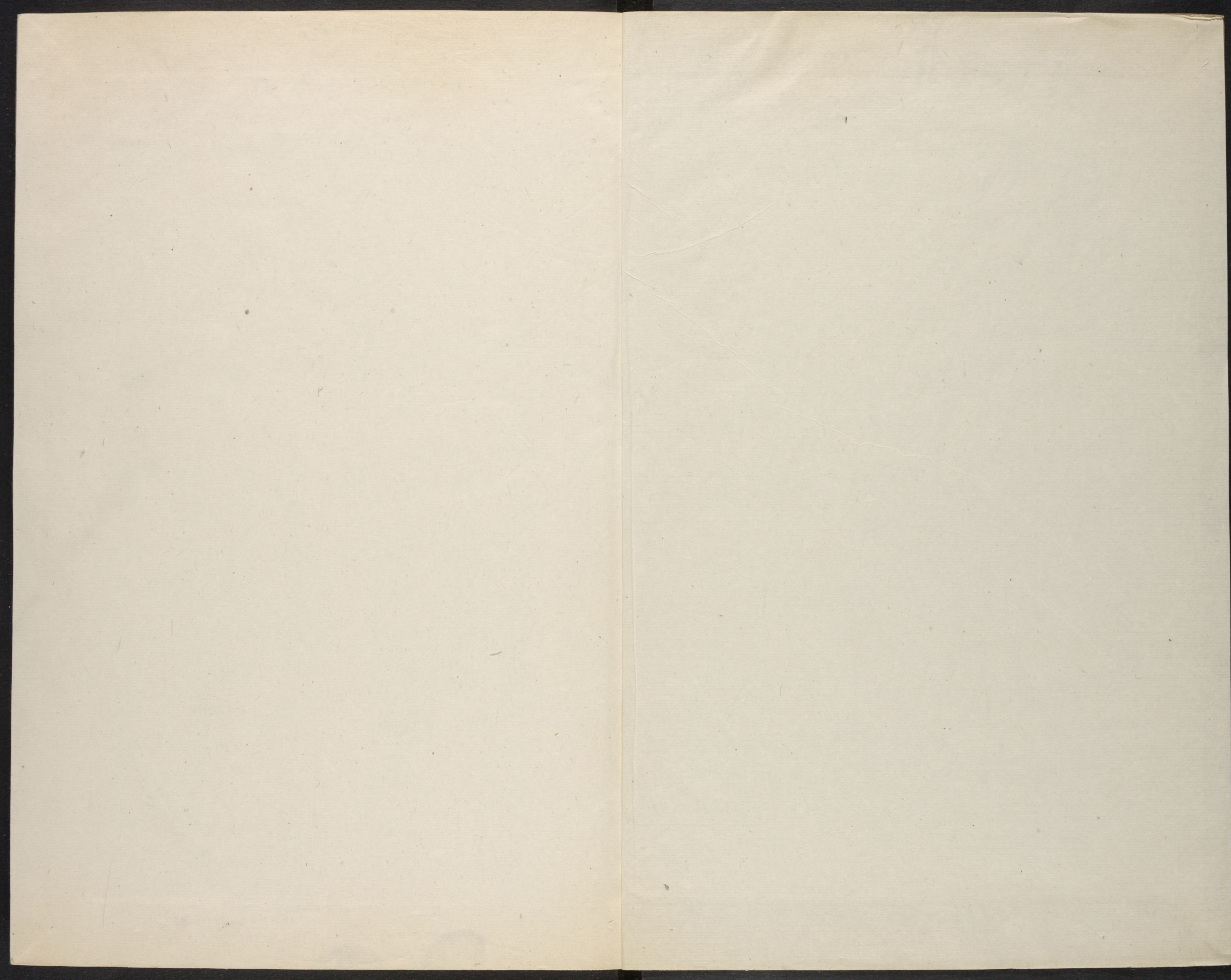
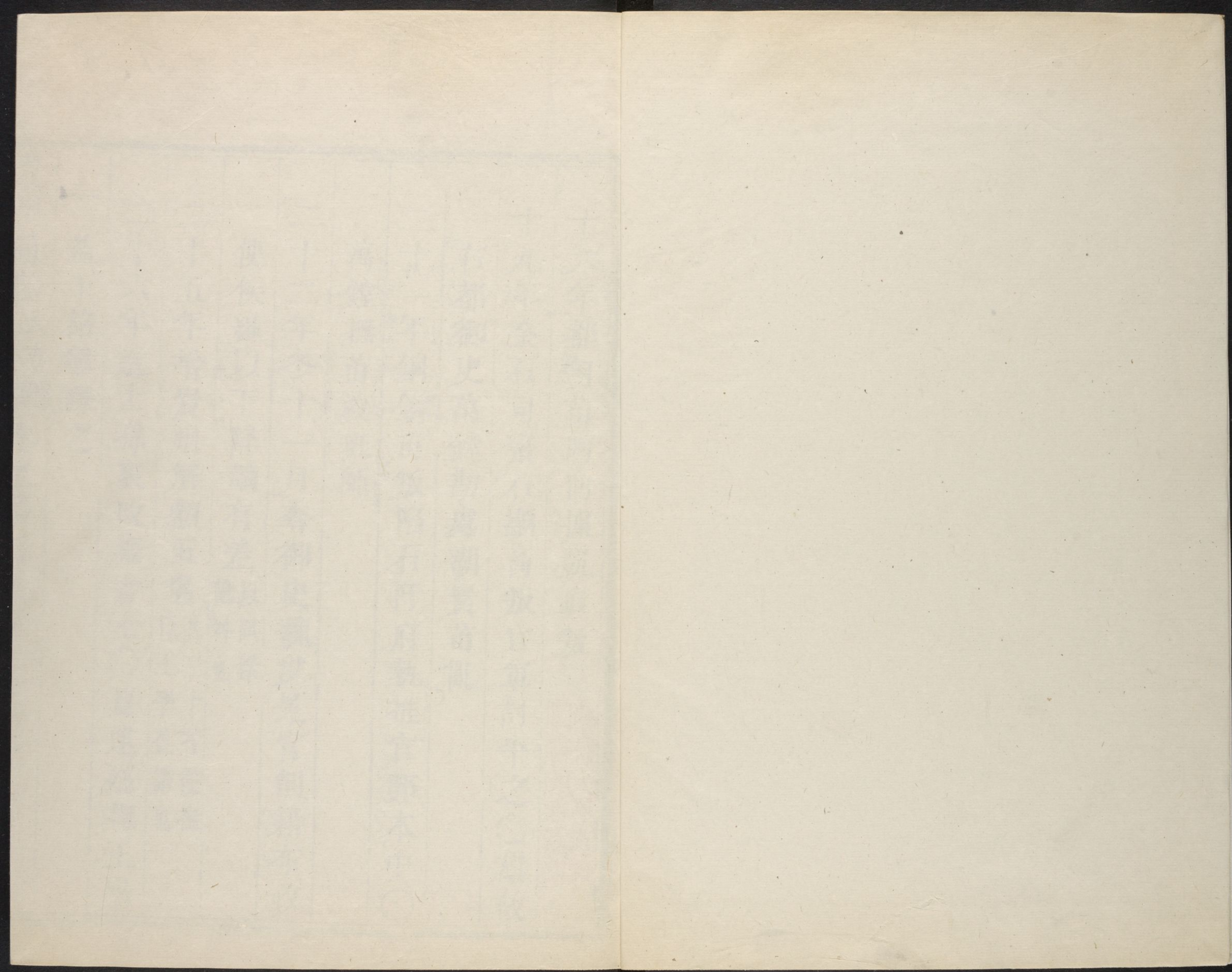


CHINESE - JAPANESE LIBRARY OF  
HARVARD - YENCHING INSTITUTE  
AT HARVARD UNIVERSITY  
JAN 15 1940

T 3243 / 5832. 81

5





十六年都勻苗阿向據凱口叛

哈佛大學漢和  
圖書館珍藏印

十九年金石司蠻石顯高叛官軍討平之○起故

右都御史萬鏜勘處湖貴苗亂

二十一年銅鎮苗叛陷石阡府執推官鄧本中○

萬鏜撫苗竣班師

二十二年冬十一月奪御史魏洪冕官削籍布政

使侯緘以下降謫有差

以試錄訛舛也

二十五年增貴州解額五名

共三十名從撫臣王學益請也

二十六年進士孫衷改庶吉士○夏逮巡撫王學

益下詔獄釋之

二十七年秋九月張岳為右都御史總督湖川貴

兵討銅鎮苗岳惠安縣人○苗賊龍許保陷印江縣

○羅番龍受祖叛官軍討平之

二十八年冬十月詔免秋糧以旱蝗故

二十九年銅仁苗陷思州府知府李允簡死之○

鎮筸苗陷石阡府○削巡撫李義壯籍以苗陷印江思

州石阡也

三十年置銅仁撫苗通判尋裁

三十一年金筑賊阿季叛官軍討平之○設湖川

貴總督駐沅州節制三省從御史宿應麟請也

○總督張岳進

○屠太山為湖川貴總督

三十二年為岳為湖川貴總督

三十三年貴州通志成

三十六年王崇為湖川貴總督

三十七年春三月刑部主事張紳謫成都以論大學

主事

三十八年石永為湖川貴總督

三十九年黃光昇為湖川貴總督光昇晉江人

四十年董成為湖川貴總督

四十二年羅崇奎為湖川貴總督崇奎南昌人

四十二年裁湖川貴總督○始加貴州巡撫提督

軍務兼制湖北川東地方○吳維嶽為右副都

御史巡撫貴州維嶽孝豐縣人

隆慶元年春正月召張翀於都勻

二年遷程番府治於會省改名貴陽益以貴竹平

伐二司從巡撫杜拯巡按王時舉請也○遷思州府治於平溪

衛從知府于中議

萬曆元年秋八月孫應鰲為僉都御史撫治鄖陽

五年冬十月刑部進士鄒元標謫戍都勻元標吉水人論

大學士張居正不終喪改謫

七年夏六月孫應鰲以原官掌國子監祭酒事

八年裁督糧叅議歸併右叅政

十一年秋八月召鄒元標為吏科給事中○進士

沈權改庶吉士

十三年者牙苗叛巡撫舒應龍討平之立為宣威營

十四年置定番州於故程番府屬貴陽府願長官司十六里四從撫

按舒應龍毛在請也

十九年置新貴縣屬貴陽府附郭從撫按葉夢熊毛在請也

二十年春正月罷刑科右給事中陳尚象為民尚象

都勻入以建言故罷 ○進士馬文卿改庶吉士

二十二年刑玠為兵部左侍郎兼右副都御史總

督川貴勘剿播賊楊應龍 ○貸楊應龍 ○刑玠

還京玠益都人 ○遼東叅議馮時泰謫成都勻尋卒

以邊事謫

二十四年秋八月遷貴陽府學於北城外

二十五年置惠藥局田 ○置右文備賑澤幽田巡撫

江東之巡按 ○置遞馬穀巡撫江東之置 ○脩通志

二十六年進士丘禾實改庶吉士 ○置恤隱局 ○

置恤軍田巡撫江東之巡按 ○置銅仁縣隸銅仁府

縱巡撫江東之巡按應朝卿請也

二十七年春三月癸未郭子章為右副都御史巡

撫貴州江西泰和人 ○乙未巡按御史宋興祖至貴

州四川中 ○壬寅播賊楊應龍寇平越飛練殺

都司楊國柱等 ○夏四月設川湖貴總督 ○李

化龍為兵部右侍郎兼右僉都御史總督川湖

貴巡撫四川直隸長垣人 ○閏四月丙戌貴州總兵

沈尚文免 ○已丑童元鎮為貴州總兵官廣西人

○五月戊辰總督李化龍至四川 ○已巳巡撫

郭子章至沅州 ○乙亥都給事中張輔之等追

論播事詔四川巡撫譚希恩貴州巡撫江東之  
俱罷職不叙○秋八月己卯詔暴播賊楊應龍

罪頒賞格從兵部請也○辛丑陳璘為湖廣總兵官

鎮偏橋○甲辰設興隆叅將○九月壬子設畢

節叅將尋罷○乙丑賜劍總督李化龍合便宜

從事○冬十月貸安疆臣合討播自効○十一

月壬戌播賊寇東坡○庚午詔逮沈尚文降童

元鎮克為事官以李應祥為貴州總兵官應祥湖廣

九溪衛人○十二月甲申降工部主事黃龍光為布

政司經歷以六科廊失火也○壬辰詔以湖廣漕糧濟

川貴軍興從科臣李應策請也

二十八年春正月庚戌播賊寇龍泉司守備楊惟

中遁土長官安民志死之○丙寅詔貴州孤懸

合各省直助餉○壬申設偏沅巡撫○癸酉江

鐸為右僉都御史駐鎮偏沅鐸浙江仁和人○二月戊

寅五靖叅將黃冲霄督兵剽皮林苗我師敗績

苗殺守備陳世忠等○癸未播賊襲河渡執宣

慰宋承恩去承恩應龍督也○丙戌總督李化龍貴州

巡撫郭子章湖廣巡撫支可大誓師合兵討播

○丙申降刑部郎中夏勲為貴陽府通判為問中璫



失火罪璫以病故也○三月乙巳平越兵克四牌○平越

兵克高囤○壬子貴陽兵克烏江關○甲寅貴

陽兵克河渡關○乙卯平越兵克青岡囤○戊

午播賊突犯烏江河渡叅將楊顯守備陳雲龍

阮士奇白明達指揮楊續芝等死之○偏橋兵

克板角關○己未水西兵至楊亡水克大紅洛

蒙水等七關○平越兵渡構皮灘河○丁卯都

給事中李應策追論播事詔原任四川巡撫艾

穆貴州巡撫林喬相俱革職○壬申水西兵與

賊戰於大水田破之○夏四月丙子偏沅巡撫

江鐸至沅州○丁丑謫刑部主事曹文緯為布

政司照磨為主事謝廷讚請立太子也○乙酉平越兵克黃

灘關○丙戌水西鎮雄兵克桃溪焚其衙署家

廟○辛卯工部員外郎黃士吉行人王孟震為

貴州考試官○水西鎮雄兵入播州○五月丁

未逮童元鎮○畱御史宋興祖再按貴州為播事畱

從巡撫郭子章請也○六月丁丑滅播州楊應龍自經死

俘其妻子及賊黨○戊戌總督李化龍以父憂

乞終喪不許詔畱之○九月辛丑朔新添丘禾

實為翰林院檢討貴州翰林自禾實始庚午詔偏沅巡撫

江鐸墨綾討皮林苗川湖貴廣西督撫督兵協擊○冬十月戊子貴州巡按御史宋興祖請停刑不報○十二月庚辰督撫李化龍郭子章江鐸俘楊朝棟等獻於闕下丙寅上御樓受之羣臣稱賀○磔楊朝棟等於西市釋宋承恩○己巳詔補故南京工部尚書孫應鰲謚

應鰲清平人從撫按

郭子章宋興祖及御史李時華請也

二十九年春正月壬子頒平播詔於天下○甲子巡撫郭子章如鎮遠會楚師粵師協剿皮林○三月滅皮林苗班師○大理寺寺正江盈科恒

刑雲貴

盈科桃源人

○戊子設播州總兵官改李應

祥為四川總兵官駐播州○川湖貴總督右都御史李化龍以憂去○己亥詔分播地以播州為遵義府隸四川革五司以其地為平越軍民府隸貴州設黃平州湄潭甕安餘慶三縣隸平越府龍泉縣隸石阡府○加貴州巡撫兼制湖南及川南四土府地方改鎮遠偏橋平溪清浪四衛隸貴州黎平府永從縣隸湖廣○加貴陽為軍民府設鎮遠府推官○癸卯王象乾為兵部右侍郎兼右僉都御史總督川湖貴巡撫四

川象乾山東新城人○壬寅貸故總兵官童元鎮謫戍

○詔賑貴州萬金○戊午謫禮科給事中楊天

民王士昌為永從鎮遠縣典史為請立太子也○六月

戊辰御史畢三才巡按貴州御史宋興祖改差

雲南○壬申開偏橋河○謫吏科給事中許子

偉為銅仁府經歷為論寺臣張棟語侵中貴也○謫吏刑二

科給事中郭如星陳維春為印江銅仁縣典史

為論楚璫陳奉也○設印江縣學從撫按郭子章宋興祖及御史蕭重望請

三十年秋八月都督同知陳璘為總兵官○九月

改安順州為軍民府從御史宋興祖請也○十二月播故

民吳洪等叛安疆臣斬之并俘其黨以獻

三十一年春二月永寧土司奢世續奢崇寧爭立

燒普市○夏五月復以平清偏鎮四衛隸湖廣

黎平府隸貴州○秋八月兵部主事朱化孚行

人張國儒為貴州考試官○庚戌改普定平越

二衛學為安順平越二府學設黃平州新貴縣

二學從撫按郭子章宋興祖畢三才御史李時華請也

三十二年春正月丁丑禮部請宜平播捷告郊廟

○永寧土司奢世續奢崇明平○夏六月開黃

平河○冬十月辛酉御史金忠士巡按貴州○

叙平播功總督李化龍為兵部尚書加少保廕  
 一子錦衣衛指揮使世襲巡撫郭子章為右都  
 御史兼兵部右侍郎仍巡撫廕一子錦衣衛指  
 揮僉事世襲贈故監軍按察使楊寅秋太僕寺  
 卿廕一子入監總兵官陳璘為左都督廕一子  
 本衛指揮使世襲贈故總兵官李應祥左都督  
 子世襲本衛正千戶其餘文武將吏陞賚有差  
 二十三年春正月辛巳總督兵部左侍郎王象乾  
 以憂去○二月己巳頒駐鎮興隆新添清平永  
 寧赤水畢節烏撒龍里各關防從撫按郭子章畢二才請也

○秋九月癸酉詔裁興隆叅將以都清守備駐  
 楊老清鎮守備駐偏橋○戊戌改水德長官司  
 為安化縣隸思南府附郭從撫按郭子章金忠士請也○冬十月癸  
 卯詔裁川湖貴總督○乙卯詔征踏苗○監軍  
 布政使趙健紀功按察使尤錫類督兵都司高  
 垣討西路苗克之○總兵左都督陳璘監軍叅  
 政洪澄源討水銀山苗克之○冬十二月丙午  
 叙平播功以按察使尤錫類為右布政使叅政  
 洪澄源為按察使○叙平播功名陳尚象復為  
 給事中尚象都勻人

三十四年春正月丙戌總兵左都督陳璘監軍布政使趙健叅政洪澄源何偉王貽德討東路苗克之○二月庚子刑部郎中陳乾亨恤刑雲貴

乾亨合州人○秋七月丙子御史馮奕垣巡按貴州

奕垣廣東南海人○八月評事周延光行人張孔教為

貴州考試官延光浙廣新水人孔教山東掖縣人

三十五年春二月己亥設新添叅將裁都清守備

○三月丙寅四川追永寧司印擒奢世續餘黨

燒普市摩尼○辛巳進士潘潤民政庶吉士

三十七年紅苗陷印江縣典史邵士元死之○巡

撫都御史郭子章請終養父之○胡桂芳為副

都御史巡撫貴州○秋八月評事丘雲肇行人

陳伯友為考試官

三十八年丘禾實為左春坊左庶子新添人

三十九年置廣順州

四十年秋八月主事王家相行人彭際遇為考試

官○巡撫胡桂芳解任

四十二年張鶴鳴為副都御史巡撫貴州

四十三年加貴州解額二名○八月主事趙明欽

行人鍾惺為考試官

四十四年定番州仲苗作亂巡撫張鶴鳴親督兵入其巢圍之于孫平聖克之諸賊悉平

四十六年巡撫張鶴鳴陞兵部侍郎總督三邊○

李樸為僉都御史巡撫貴州○員外方尚恂行人陳元藻為考試官

四十七年清平興隆平越諸衛苗賊出劫官道巡撫李樸發兵剿之

天啓元年巡撫李樸請告回籍仍命料理候代○

秋八月蘭州蠻長奢崇明奢寅叛陷四川重慶府圍成都貴州戒嚴○主事項夢原行人張樞

芳為考試官○王三善為右僉都御史巡撫貴州○冬十月宣慰土同知安邦彥請剿蘭自効

因先與蘭州蠻長構釁讎殺故撫按許之實借此以治兵謀逆

二年二月水西叛圍貴陽○四月巡撫王三善至平越

時貴陽已被圍三善因聚兵來援○張我續為兵部侍郎總督湖貴督援黔兵○十二月圍解以守城功

加巡撫李樸兵部右侍郎巡按史永安太常寺少卿以解圍功加王三善兵部右侍郎

三年春總督張我續解任○楊述中自鄖撫遷兵部右侍郎總督川湖雲貴駐貴州○春二月進

貴州通志

大事

卷之第五

四

師六廣偏裨以下姚盱等二十七人死之○冬十一月巡撫王三善率總兵馬炯等進剿水西由遵義直抵大方連戰皆捷

四年春正月以糧盡旋師次內莊為賊所截巡撫

王三善身自督戰師潰死之

同時遇害者總兵馬炯參政岳具仰

進士田景猷鄉官李毓陽陸德龍李紹忠等參將以下共一百二十餘人

○總督楊

述中解任以巡撫王三善戰歿臺省劾其不援

○蔡復一為兵部右侍郎總督省貴州巡撫

以

權不一故也

○御史傅宗龍上疏自請討賊上命以

巡按監軍

宗龍昆明人

○總督蔡復一以進兵敗

○秋八月巡按傅宗龍為考試官

時黔方用兵免

遣京朝官以巡按至之

五年春三月巡按傅宗龍擒逆賊陳其愚誅之

其愚

阿安那彥等首倡亂謀繼乃詐降以致三善陷歿至是誅之人心共快

○夏六月

平越苗賊阿秧等聚眾出劫總兵魯欽守道朱

鴻圖討平之○秋七月進師鴨池河敗績總兵

魯欽死之○朱燮元為兵部右侍郎總督駐四

川旋以憂去○閔夢得為兵部侍郎總督駐沅

州○王瑊為右僉都御史巡撫貴州○巡按傅

宗龍以憂去○熊文燦為右副都御史巡撫福

建人永寧

○王祚遠為國子監祭酒

普安人

○建貴

陽外城

六年春三月進師至楊家海敗績○侍郎熊明遇

巡撫鄧漢太常寺卿黃龍光巡撫徐良彥謫平

清偏鎮四衛

以忤魏璫故

○張鶴鳴為兵部尚書總

督貴川湖雲廣西軍務

自南工部尚書改任賜尚方劍便宜從事

○

建鐘鼓樓

舊樓兵燬至是改建于大十字街

七年田仰為右副都御史巡撫四川○八月主事

李日儼行人李昌齡為考試官

崇禎元年總督張鶴鳴致仕

以臺省劾罷

○朱變元復

起兵部尚書仍賜劍○王尊德為刑部右侍郎

尋改兵部右侍郎總督兩廣○秋八月安邦彥

寇永寧四川總兵侯良柱在貴州總兵許成名監

軍道劉可訓鄭朝棟率兵大敗之

斬安邦彥募德等擒杓佐

王之龍等諸賊首一時俱盡捷聞賞銀三萬兩

二年建上衛連雲等十一城

參政朱家民題請賜各連雲有嘉靖氛奏

膚恬波平黔清豐舞干順化懷仁馴象

○參政朱家民捐募修建

盤江鐵索橋成○九月貴州四川雲南合兵進

討水西餘黨

三年丘禾嘉為右僉都御史巡撫遼東

新添人自兵部主事



擢○三月安賊遣漢把左之賓等乞撫疏聞許  
之○八月主事胡鍾麟行人盧經爲考試官是  
科以恩詔增解額一名

四年設開州○設敷勇鎮西二衛修文息烽赫聲  
濯靈于襄威武定南柔遠詰戎等九所

五年設敷勇衛學

六年刑部郎中岳鍾秀恤刑雲貴○兵部侍郎劉  
宇烈謫戍貴州○八月主事張世雍行人王倓  
爲考試官

八年水西頭目卧這化沙爭襲相構各獻土地請

設流總督朱燮元議設二十州分治其地各置  
副將鎮守

九年八月主事熊經行人韓啓泰爲考試官

是科爲敷

勇衛增解額一名另編字號

○十一月巡按胡平運請以平

清偏鎮四衛隸貴州以黎平府改隸湖廣不允  
十年春三月化沙杓佐等復叛圖大方城副將方  
國安誘斬之潰圍出四月發兵進討尋撫定之  
仍其舊不設州

十一年三月總督朱燮元卒○李若星爲兵部右  
侍郎總督○提學龍文光修貴州通志

十二年八月主事劉文翰行人陳際泰爲考試官  
十三年刑部員外譙若岷恤刑雲貴

十四年建鼎耳臺總督李若星以西城外高阜易于受敵故也

十五年下衛苗仲復聚衆出劫官道屢發兵禦之

不能制○苗賊攻圍清平衛及黃平州叅將宋

民倚擊定之○馬士英爲兵部右侍郎總督鳳

陽○八月主事傅天錫行人吳允謙爲考試官

增解額二名

十六年以宣慰司舊學基修新貴縣學○何騰蛟

爲右僉都御史巡撫湖廣黎平人○夏四月開州

仲賊叛陷州城知州黃嘉雋死之○白蓮妖賊

黃邦民聚衆反圍湄潭知縣吳邦寧率民兵擊

敗斬之○六月詔總督李若星統黔兵赴楚會

剿流寇○八月李若星次偏橋○命職方司員

外徐燁監黔軍刻期進發○冬十月李若星遣

副將楊得勝譚得勝率兵二千次辰州

十七年春三月流寇陷北京李若星聞變率師歸

丁亥年正月流寇僞平東將軍孫可望等陷遵義

入貴陽官民避去據貴陽城遣賊四路搜捕箐

砮殺掠無筭○二月流寇攻定番州城屠之按

察使張耀叅議曾益都司陳瑞徵同士民死守  
盡遇害○三月

皇清兵至遵義孫可望等聞風遁入滇屠貴陽城○

復攻陷安莊安南普定等城并屠之

安莊鄉官叅議伍右

文率眾拒守○四月苗賊藍二糾眾反攻陷甕

安黃平城復圍平越府總兵張才擊走之旋就  
擒戮於市

戊子年七月偽爵王祥與皮熊構釁治兵相攻圍

貴陽城○八月武邦賢楊光謙等率兵敗之圍

解○十月皮熊遣兵攻王祥次烏江為祥所敗

全軍覆沒○十二月皮熊及王祥平

己丑年八月孫可望遣白文選取安順府遂入貴

陽

以通奸為詞旋撤去

庚寅年四月白文選襲貴陽入之○定國至自

滇與皮熊范鑛等盟而去○八月偽秦王孫可

望至貴陽

丁酉年八月孫可望率兵向滇與李定國戰於交

水大敗還○十月劉文秀率兵追可望至貴陽

○孫可望出走詣長沙降

（主清）順治十五年春二月

命宗室寧南靖寇大將軍固山額真羅託經畧武英

殿大學士兵部尚書洪承疇率師取貴州○三

月至沅州賊遁○四月入貴陽○八月李定國

遁兵寇城下却之又遣兵襲青巖城擊走之○

九月安遠靖寇大將軍信郡王鐸尼率師至黔

○巡撫趙廷臣至時信郡王次偏橋即於行營受印視事○十月

會師取雲南三路並進○十一月信郡王發貴

陽○請設經制官兵及各省協濟黔餉○請頒

貴州賦役全書因舊籍盡失以便查明修復○十二月議設

採軍防護道路疏通商賈○請安置投誠兵丁  
願入伍者准給兵糧願回籍者每名日給口糧一升遞送原籍

十六年正月請蠲荒殘秋糧並設官役俸食○設

各站驛馬經畧閣部洪承疇會題請設驛站二十每站馬五十匹暫借兵餉買備

其草料及馬夫食○三月修省城城垣倉廩營

米於屯糧內支給請勅稅○宗室寧南靖寇大將軍

房衙署橋梁課克費○京○閏三月偽總兵

固山額真羅託班師旋

馮天裕等聚眾攻陷滑潭劫掠平越思南等處

總兵官胡茂禎李本溪等會川兵剿平之○題

襲定番州十二土司世職請頒印信○設雲貴

總督以巡撫趙廷臣為兵部右侍郎兼都察院

右副都御史任○以山西按察使卞三元為右

副都御史巡撫貴州○四月偽將軍楊光謙降

安置貴陽○題襲貴陽屬中曹養龍二土司定

番屬麻嚮大華木瓜正副四土司世職○

詔發餉銀二萬兩借給苗民牛種從經畧輔臣之請也○五月

請令土官應襲入學習禮由學起送承襲其族屬子弟願入學者聽

補廩科貢與漢民一體○題襲貴陽思州都勻平越石阡

黎平府屬各正副土司五十八員世職○施秉

縣苗亂殺知縣趙玉奇○六月請以貴陽用砂


壩水銀變價克餉○

詔發內帑銀六萬兩賑濟貴州○八月題襲安順銅

仁平越思南鎮遠五府屬各正副土司三十九

員世職○請開徵○

賜水西宣慰使安坤袍帽靴鞵彩幣二十疋並頒印

信○九月征南將軍  自雲南班師還

京駐貴陽○十一月修貢院以偽王宮改○巡撫卞

三元至○十二月請定中式舉人名數照新冊減半定

為二名○請動支正項錢糧製造火藥○請定科

場經費部覆每科二千兩

十七年正月安遠靖寇大將軍信郡王班師還

京十二日發貴陽○巡撫卞三元請動楚運米三千石

賑給饑民○請設貴陽城守官兵議設參將一員兵一千名

○二月總督趙廷臣請除科甲推官○三月總

督趙廷臣請通省官庄租穀照舊例備賑○四

月請平溪清浪鎮遠偏橋四衛照舊例赴黔應

試○五月請借楚省分考官並供事吏員○請

復畢節永寧鴨池烏撒四稅為驛遞供億之費

○通黃平水運貴州水路止抵鎮遠時以運米艱難乃自諸葛洞開鑿起直抵

黃平共修通河道二百三十里鑿過險難五十

王可就督工於四月告成後旋廢

○六月總督趙廷臣疏請楚

運耗米每石三升○偽寧國王友進降○修

貴陽城樓垣堞及霽虹橋成計費二千餘金○疏定貴

州經制官兵共二萬九千五百名○請修盤江鐵索橋○

黎平曹滴司土官楊華如招納亡命陳洪金等

謀亂黎靖兵討平之○八月主考官評事黃敬

璣中書舍人陳祚昌至○九月提督李本深至

省城○擒獲叛逆呂弘易等弘易順天人自海

黔省竄伏水西隴革地方招結權時泰賀鼎等

自稱興國公謀取貴陽為水西宣慰安坤覺察

密報成擒弘易監禁○十一月征馬乃土目龍吉佐負固

○分駐大兵至

省城

兵選為李定國聲援劫殺軍屯

總督趙廷臣督兵三路討之

○分駐大兵至

省城

十八年正月今

上登極○報新墾荒田安順等府赤水等衛所新墾

十五畝應增秋糧屯米共四千三百四十六石

零應徵條馬歲用銀共五千三百四十四兩零

黃豆六十○二月馬乃平龍吉兆等伏誅即其

六石零

地設普安縣治之○總督趙廷臣請修軍器○

請寬奏銷限期○三月分駐貴州大兵纛章京

杜爾德等班師還京○四月定西將軍愛星

阿大兵至省城於貴陽安順分喂○五月請減

馬匹十日赴滇

貴州通志大事

卷之序五

五

協黔楚米一萬石徵解折色○請調補缺額官

兵○六月都統道喇等大兵班師還京二十一日

發貴○逆犯賀鼎等越獄旋獲惟李健王四脫逃皆呂弘易黨

○七月請修貴陽營房○閏七月請徵各場雜

稅○

詔征練餉每畝一分○修文廟○九月逆賊劉鼎叛圍定

番州李本深率師擊走之○叙平馬乃功加越

廷臣兵部尚書卞三元兵部左侍郎俱照舊管

事餘功議叙有差○十一月裁詰戎樂民平彝

安南查城站白撒周泥站七所從總督趙廷臣請也○題

襲平頭著可等十六土司世職○分設雲南貴

州總督○趙廷臣調浙江總督○卞三元陞雲

南總督○以甘肅巡撫佟延年為貴州總督未

任卒○十二月題報練餉全完布政司經征六千一百七十六

兩零都司經征二千七百五十九兩零○是年停巡撫提督軍務

裁撫標兵

康熙元年二月報續墾荒田順治十八年分貴陽等府貴前等衛所新

墾民屯科田五萬一千一百九十九畝零應徵秋糧屯米豆共三千八百七十二石九斗零條

馬歲用等銀共二千二百八十八兩零○

詔停征練餉○三月文廟工成○四月順天府尹羅



繪錦陞右副都御史巡撫貴州至貴陽○六月請貴州驛站以夫代馬因路險差繁驛馬多斃每馬代夫四名差急者

酌借營馬○請增站夫○七月安南將軍都統卓羅

班師還京○疏陳苗患請收民心寬考成蘇

驛困設土學○八月黎平歸弓寨苗亂李本深

討平之○九月以湖廣巡撫楊茂勳為兵部左

侍郎兼右副都御史總督貴州至貴陽○定西

將軍愛星阿班師還京○十二月

詔吳三桂總管貴州事務

二年正月丹平土官莫之廉伏誅以隱匿○金筑

土官王應兆謀逆總督楊茂勳遣兵討平之以

劉鼎○二月裁思仁巡道分巡驛鹽道○四月

設巡撫護衛馬兵五十名○七月請開普安濫

木橋水銀廠○劉鼎伏誅鼎潰逃藏避水西至是被獲○八

月王考官評事符渭英中書舍人易道沛至是

科以恩詔加五名○九月題報水災被災五分

者貴州前衛六分以上者新添都勻二衛七分

以上者龍里畢節二衛八分以上者都勻府九

撤衛普市所○十月永寧知州王聘賓棄官逃

○改貴陽城守叅將為副將○十一月總督楊茂勳請楚省協黔糧米一萬石改折起解○十

二月廣西彝阿仲反僭稱永龍元年盤踞廣西隴納山出犯普坪安籠等處安順總兵官張鵬程討平之

三年正月常金印等謀逆被擒

金印上元人自稱開平之後自粵走

黔與水西安坤皮熊等同謀金印稱蕩魯大將軍湘平伯偽造印勅旗纛勾聚陳鳳麟高岑吉士英米應貴熊國賢戴勝李萬紫陳國才等連結諸土府潛謀分路起兵為同謀人陳大出首陸續擒獲伏誅 ○二月水西宣慰安坤叛

上命吳三桂發兵討之 ○三月敗水西賊於六廣河

○裁各學訓導每府衛各設教授一員州縣大學設學正教諭一員中小學設訓導一員 ○五

月題報續墾荒田

康熙二年分各府衛州縣新墾民屯田地共一萬四千二

百六十九畝零各照例起徵銀米

○六月請蠲新添衛沙壅田

一千六百八十七畝田糧

○十一月重修盤江橋成

四年正月水西平安坤等俱伏誅 ○執皮熊熊不

食歿 ○安重聖伏誅

重聖黨附安坤同為叛逆故也

○四月題

免水西秋糧二千石

以水西勦絕無可追徵

○十一月吳

三桂請設新疆四府以水西為黔西府比喇為

平遠府大方為大定府烏撒為威寧府烏撒衛

仍舊 ○設黔西大定威寧鎮總兵官平遠營副

將 ○改定廣營為副將 ○裁貴州總督雲貴總

督仍駐貴陽○十二月請寬清丈限期俟地方大定人

丁生聚之日舉行○郎岱土司隴安藩反吳三桂發師

討之藩乃安坤親黨水西滅後招納逋逃勾連水西頭目隴勝等及安重聖妻隴氏作逆

殺安順府經歷袁績攻破關嶺直犯永寧隴勝等亦攻犯大定威寧殺畢節衛經歷秦文故討之

五年三月請開武闈○進呈黔省賦役全書○五

月平遠兵變尋撫定之○裁同知推官衛經歷

吏目等官共三十二員衛千總六員○題報康

熙四年分各府州縣衛新墾荒田四千四百七十畝零○

六月郎岱平隴安藩等伏誅○七月再請寬免

清丈○定苗民讐殺例除侵犯有司地方及殺害軍民者仍按律治罪

外其苗類自相讐殺者許令土官親問量行賠償從總督楊茂勳之請也○八月主

考官主事王師夔戶部主事張萃至○十二月

黎平苗亂討平之湖廣通道縣苗吳老潘僭稱王號煽惑府屬黑峒口等處

各苗造亂○烏撒隴氏伏誅

六年三月題免烏撒報効菽米○初行大計疏請以守

巡二道代藩臬二司各府經歷代知府入覲○閏四月題報康熙五

年分各府州縣衛新墾荒田三千八百六畝零應徵本折秋糧黃

豆五百三十八石零折色等銀四十九兩零○吳三桂疏辭總管雲

貴地方事務從之○八月題免郎岱康熙五年

分應徵錢糧○裁鎮遠鎮總兵官○九月

上親政詔至○裁守巡各道雷提學督糧道二員○裁推官○

十月改貴陽府畢烏通判為南籠通判駐安南

○十二月續報思州府甕安縣康熙五年分新

墾荒田一萬五千二百五十八畝零應徵秋糧二百六十七石七斗零條馬等銀一千

三百五十一兩零○巡撫羅繪錦解任

七年四月題報康熙六年分各府州縣衛所新墾

荒田三千四百七十二畝零應徵秋糧四百八十三石三斗零折色條馬等銀一百八十八

九兩零○五月請裁清平縣歸併麻哈州○六月

停造黃冊○巡撫右副都御史佟鳳彩至○十

月題旌龍泉縣已故生員歐陽瑩東妻冉氏貞

節

八年正月黎平田心等寨苗亂鎮遠副將石玉貴

等合兵討平之○請罷鼓鑄先是戶部議開各省鼓鑄黔省以銅

艱費多且民從不用錢鼓鑄無益前撫羅繪錦兩疏請停部議不允是年再疏陳之得免○

二月裁平遠鎮總兵官改設副將貴陽城守副

將改遊擊○五月請裁曹滴洞長官司吏目○

請定武闡經費每科六百兩先是丙午科經費俱文武各官捐助竣事至是議

照文闡例於正賦內動支○總督卞三元以終養歸○以直

隸巡撫甘文焜為兵部右侍郎兼右副都御史

總督貴州至貴陽○八月主考官吏部郎中李

崇稷戶部員外郎顧耿臣至是科以恩詔加

三名○九月疏請歸黔十八寨地方改歸南籠

通判管理○十月請定土司責成凡苗蠻劫殺事犯者該管

土司每起罰銀二十兩五起以上罷職另選襲替○十月定番苗阿戎

等亂尋討平之

九年正月總督甘文焜請開捐納事例修理城垣

不允○閏二月疏陳加派之源請免經歷朝覲並停各府州縣

須知文冊增給舖兵工食每名日給銀○請清

二分定考試生童經費於正頂動支

查通省田畝以賦役全書由單開載與實徵數目不符○五月題報

康熙八年分各府州縣衛所新墾荒田一萬七百七十

一畝零應徵糧米五百一十二石零條馬等銀六百九兩零○六月鎮遠府

屬那磨等三十六寨逆苗降○題免獨山州誤

報田糧○九月總督甘文焜請禁協夫○請查

東川土府協黔錢糧○請添設重安楊老黃絲

盤江江西坡軟橋六腰站○十一月巡撫佟鳳

彩請終養

十年正月扯處烏彝目俄凹阿蠟等降○五月題

報康熙九年分各府州縣衛所新墾荒田二萬六千

七百二十二畝零應徵糧米二千八百石零條銀折色銀一千二百兩零○七月佟

鳳彩以丁憂歸○以吏部右侍郎曹申吉改工

部右侍郎兼右副都御史巡撫貴州至貴陽○  
總督甘文焜丁憂准在任守制○九月題畱布  
政使潘超先在任守制○十月請復黔大平威  
守道○請裁龍里平遠都勻普定清平五衛改  
設縣治裁安莊衛黃平新城二所歸併鎮寧黃  
平二州普安縣管理改貴陽府南籠通判仍駐  
安籠

十一年正月凱里苗亂尋撫定之○四月清丈事  
竣○五月巡撫曹申吉疏免各山場雜稅二十  
七處○請定各府州縣存畱經費○八月總督

甘文焜以假回京○主考工部員外郎吳元  
龍戶部主事楊西狩至是科復取副榜四名准  
入監○十一月疏請以貴陽等七府親徵錢糧  
歸併附郭新貴等七縣徵收

十二年二月廣順州苗變殺吏目蔣士璘○都勻  
苗亂殺天壩司長官天應祿○九月總督甘文  
焜至自京○十月修貴州通志成○十二月

吳三桂反○李本深叛殺欽差大人應之○總  
督甘文焜趨守鎮遠因副將姜義已從逆反遂  
歿之

初五日貴陽兵變總督甘文焜縊妾攜子  
趨守鎮遠扼賊咽喉比至副將姜義先已

從賊遂同子及二  
筆帖式皆死之  
○二十八日吳三桂陷貴陽

十七年戊午七月吳三桂死於衡州

十九年庚申十一月大師復貴州  
先是郭壯圖等

孫世璠屯貴州以拒我師及定遠平寇大將軍  
固山貝子章泰統征南將軍穆占鑲藍旗叅贊  
都統喇賽正白旗噶喇昂邦薩克查巴圖魯正  
藍旗都統釋加保正黃旗先鋒統領陝納海鑲  
白旗副都統統麟紀錄正黃旗副都統陶代鑲紅  
旗副都統統花色正藍旗副都統公圖正白旗副  
都統宜思孝正藍旗副都統官保鑲黃旗內閣  
學士兼禮部侍郎薩海原任廣東總督署副都  
統盧崇峻綏遠將軍湖廣總督蔡毓榮江西總  
督董衛國建義將軍林興珠貴州提督趙賴山  
西提督周卜世等滿漢官兵由湖廣克辰龍關  
取鎮遠清平破偽將軍韓天福於平越世璠遁  
回雲南  
○以都察院左副都御史楊雍正巡撫貴

州至貴陽

二十年辛酉正月大師克盤江

吳世璠遣偽將軍

扼險以待章泰大敗之賊分兵據黃草壩征南  
大將軍賴塔統正藍旗叅贊都統勒貝正紅旗  
叅贊都統希福鑲藍旗叅贊都統馬齊鑲紅旗  
叅贊都統趙連鑲藍旗護軍統領額黑里鑲紅  
旗副都統洪實錄鑲藍旗副都統祖植椿兩廣  
總督金光祖福州將軍馬九玉滿漢兵由泗城  
州奪石門坎援安籠  
○二月巡撫楊雍正以大

師進取雲南請暫停貴州鄉試  
○管理貴州都

統莫大駢劄貴陽  
○以勇畧將軍趙良棟為兵

部尚書兼右副都御史總督雲貴

二十一年壬戌二月巡撫楊雍正題請補行辛酉

鄉試 允之 ○頒 徽號恩詔 款內文武舉人進士牌坊旗扁

舉貢盤費花紅錢 ○三月定遠平寇大將軍固

山貝子章泰征南大將軍賴塔叅贊都統穆占

叅贊都統希福叅贊都統莽吉祿叅贊都統喇

塞副都統孫他哈都統噶喇哈叅贊圖章京色

喀副都統劉顯忠先後凱旋 餐馬貴陽安順等處二十日 ○

四月勇畧將軍趙良棟還 京 ○以綏遠將軍

湖廣總督兵部尚書都察院右副都御史蔡毓

榮總督雲貴駐劄雲南

詔移逆屬家口及偽將軍總兵副將等進 京叅遊

以下俱發河南江西山東湖廣四省安置 民間起夫

運送自二十一年起至二十七年止 ○八月主考官編修沈旭初

主事陸鍾呂至 ○翰林院侍講思格則頒

御書清慎勤三字於貴州巡撫 ○巡撫楊雍建題請

以貴陽等七府歸縣錢糧仍歸各府徵收

二十二年癸亥二月巡撫楊雍建題改黔西平遠

二府爲州 ○四月

諭免黔省本年秋冬及來年春夏應徵地丁正項錢

糧 ○九月巡撫楊雍建題割湖廣鎮遠偏橋二

衛歸黔



二十三年八月考試官編修黃與堅郎中毛漪秀  
至是科以

恩詔加三名○十一月巡撫楊雍建陞兵部左侍郎  
還京

二十四年以湖北巡撫右副都御史慕天顏巡撫  
貴州○七月黎平僞弁何新瑞糾眾反黎平官

兵擊敗之

新瑞乃明七省總督何騰蛟子挾其  
父定興侯僞印與土司韋有能等散

為剽糾苗叛犯永  
從既敗遁入酒洞

○十月彝日王騰龍王成龍

謀叛擒獲論斬之○十一月巡撫慕天顏題請  
預撥協餉以恤邊兵 允之○十二月頒墨榻

御書萬世師表扁額於學宮

二十五年丙寅二月何新瑞敗降論斬之徙土司

韋有能等以其地入永從○總督蔡毓榮以倉

場總督去○以廣西巡撫右副都御史范承勳

為兵部右侍郎兼右副都御史總督雲貴○十

月

諭免二十六年應徵地丁錢糧並二十五年未完錢

糧○巡撫慕天顏題復普安等處仍照舊例食

川鹽部議 允之

二十六年丁卯四月雲貴總督范承勳疏 題以

貴州各衛所歸併各州縣改設貴筑修文清鎮  
 安平安南永寧畢節等縣○改大定府為大定  
 州○疏題以貴西道駐劄大定糧驛道兼攝貴  
 東道○五月巡撫慕天顏遷漕運總督○以吏  
 部右侍郎馬世濟為兵部右侍郎兼右副都御  
 史巡撫貴州○八月主考官檢討金德嘉員外  
 趙作舟至

二十七年戊辰巡撫馬世濟遷漕運總督去○以  
 江蘇巡撫右僉都御史田雯巡撫貴州○十月  
 巡撫田雯疏題設貴筑縣學並以湖廣平溪

清浪二衛生童仍在黔應試 允之

二十八年己巳設甕安縣學 從總督范承勳 ○十

二月差兵部郎中溫保同雲貴總督范承勳雲

南巡撫王繼文貴州巡撫田雯會勘四川叛彝

阿所於南寧縣 阿所乃建昌會理州目把弒其

守備常珍兵敗潛逃東川奉旨差官會同

二十九庚午八月主考官日講官左諭德兼翰

林院修撰徐嘉炎內閣典籍李有倫至

三十年辛未三月河南南道御史王承祐疏題貴

州會試分卷事例奉

旨准與廣西以中右分卷○七月巡撫田雯以憂去

○十一月以左副都御史衛旣齊為都察院右

副都御史巡撫貴州至貴陽○十二月黎平府

高洞苗金倒大倉晚掛補哄等拒捕殺吏目劉

淳高洞寨苗金倒等劫殺行旅知府張激遣吏目劉淳往緝副將侯奇撥兵同往激變逆苗

拒捕吏目劉淳及官兵二十餘人俱被殺

三十一一年壬申春二月巡撫衛旣齊差官諭撫逆

苗不服會題請勦師行日仍給示領兵將弁寓勦于撫○三月重

修文昌閣成○禁止東郊煤窰以山下挖窰民聞塋墓且

城火災多○夏五月巡撫衛旣齊會劾在黎

弁捏報之罪三月終古州車寨寨麻數處次第就撫將弁貪功捏報戰捷知府張

欽副將侯奇扶同諱飾巡撫衛旣齊○秋八月

差官確查得實會疏叅劾併自檢舉

重修貴陽文廟成更建名宦鄉賢二祠增尊洗望瘞二所闢甬道○設

惠藥局時民間多疫癘巡撫衛旣齊捐貲置藥濟之

上命吏部尚書庫勒納內閣學士溫保會同雲貴總

督范承勳勘問逆苗晚掛補哄等伏誅侯奇張

激並正法時金倒大倉先已伏冥誅○冬十月修貴州通志

成○增安化縣學考額八名從巡撫衛旣齊請也○建東

門城樓成○十二月

詔逮巡撫衛旣齊

三十一年癸酉春正月以河南巡撫右副都御史

閻興邦巡撫貴州○四月巡撫閻興邦請定編

審畫一之期○巡撫閻興邦疏請安順府官庄

丁糧按則徵取因提督陳奇首報官庄照租○

八月主考官翰林院編修寧世簪戶部員外郎

陳正至○九月

詔免貴州雲南廣西四川次年應徵地丁銀米

三十三年甲戌夏四月

詔免雲南貴州四川均賠無着鹽課銀一萬九千餘

兩從總督范承勳請也○進上周起渭改庶吉士○總督

范承勳陞都察院左都御史○以湖廣總督兵

部右侍郎兼右副都御史丁思孔總督雲貴○

四月巡撫閻興邦題請預撥協餉以恤窮兵

黔省兵餉每年內部預撥銀拾萬兩以備次年春季之首支放其夏餉必俟六月解到秋餉必俟歲終解到夏秋冬三季不能季首支給故請預撥以便季首支放○八月總督

丁思孔卒○十月以雲南巡撫右副都御史王

繼文為兵部右侍郎總督雲貴

三十四年乙亥春正月總督王繼文巡撫閻興邦

會疏題請貴州仍食川鹽普安等四處收食滇鹽價重額浮官

民皆累故也○六月總督王繼文題請預撥貴州

兵餉銀拾萬兩

因上年巡撫閩

題部覆未

○

巡撫閩興邦

題裁新貴縣歸併貴筑縣并請

添設貴陽府通判一員兩司首領及各府首領

官正途出身及旗員俱得署印

三十五年丙子春二月內閣中書朝琦頌 恩詔

○巡撫閩興邦 題請貴州鄉試中式廣額十

名奉

旨貴州省取中舉人着照該撫所請增額

准中式三十名後以

例為○五月建南西北三門城樓成○八月主考

官翰林院編修湯右曾戶部員外郎萬燦至

三十六年三月請表精忠

巡撫閩興邦 題總督

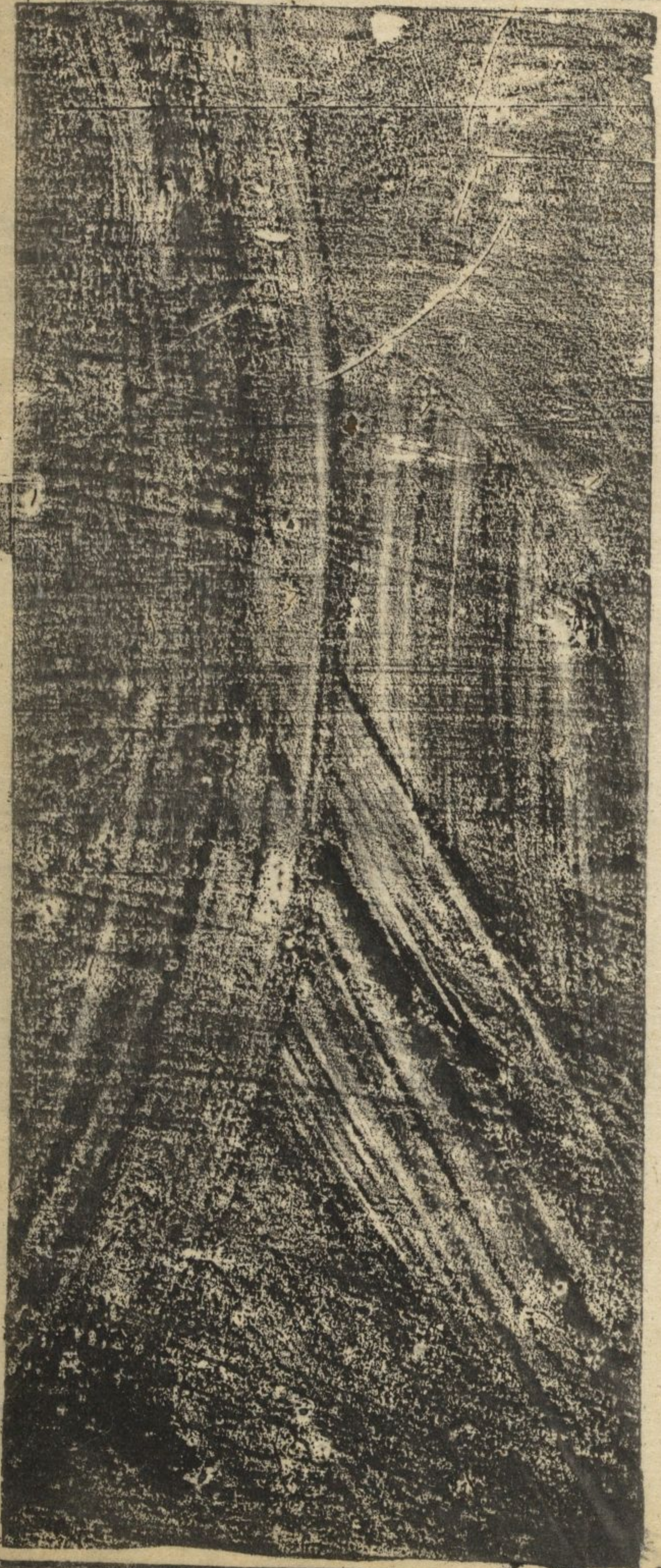
節奉

○四月

題旌貴定縣林氏貞節○八月

進士張元臣選庶吉士○九月內閣侍讀阿錫

肅頌 恩詔



補

大事紀

黔地無書黔事散在他書中者又難考今以所知者畧補之

神農氏三苗炎帝神農氏之後諸侯也所以歷代常

存屢不從化

見韋昭注

軒轅氏黃帝時南彝乘白鹿來獻鬯

見宋志

高辛氏帝封其女盤瓠諸子於南山號曰蠻

唐堯克三苗於丹水之浦以服南蠻

竹書記年注

虞三苗將亡天雨血夏有冰地坼及泉青龍生於廟

日夜出晝日不出

隨巢子

夏禹設九州荆及衡陽惟荊州

今黔中寧涪播川夜郎皆屬之

商湯時卜人獻丹砂見逸周書卜人西南彝○高宗

時鬼方恃固以擾諸夏乃伐之

周宣王時南蠻叛命方叔伐之○平王元年秦禦有

蠻氏之戎○是年晉文侯率蔡共侯擊蠻破之

○顯王七年楚莊躡將兵循江上畧黔中以西

始有黔中地○楚遣將從沅水伐夜郎改且蘭

為牂柯郡莊躡伐夜郎至且蘭採船於岸而步戰以且蘭有採船牂柯處乃改其名

柯為牂○赧王四年秦使人告楚請以武關之外

易黔中地○三十五年秦白起攻楚黔中拔之

○三十八年秦白起定巫黔中初置黔中郡先

司馬錯蜀守若巴拔黔中

始皇二十五年分天下為三十六郡置巴郡蜀郡

黔中夜郎巴地

漢武帝建元六年中郎將唐蒙入巴笮關見夜郎王

諭漢威德○元光五年使司馬相如通西南彝

道西南彝君長以十數夜郎最大在蜀郡徼外其國鄰牂柯江地多雨潦無蠶桑畜產民最貧

○始斥巴蜀地南至牂柯為徼通零關道○

元狩元年復通西南彝先是因公孫弘言罷今以張騫言復通○

元鼎五年發夜郎兵下牂柯江伐南越○六年

定西南彝以為武都牂柯越雋沈黎汶山郡○

元封二年發巴蜀兵擊滅勞深靡莫賜夜郎王

印○昭帝始元六年詔立鈞町侯亡波為鈞町

王鈞一作夜郎地○孺子嬰初始元年王莽篡位貶

鈞町王為侯○牂柯尹周欽殺鈞町侯邯邯弟

承又殺欽諸蠻盡反越雋蠻任貴殺太守枚根

自立為邛穀王○光武初夜郎大姓龍傳尹董

氏與郡功曹謝暹保境為漢○建武二年平公

孫述西南彝夜郎諸國悉皆臣屬○十九年西

南彝棟蠡反詔武威將軍劉尚討之時兵出牂柯○

明帝永平十七年西南彝諸種前後慕義貢獻

○和帝永元六年蜀郡徼外羌率種人內附○

安帝永初元年正月蜀郡徼外羌內屬○二年

徼外羌薄申等八種舉眾降○靈帝熹平五年

西南諸彝反太守李顒破平之顒卒復反以景

毅為太守討定之毅有惠政為蠻所懷○後主

建興二年南蠻反李恢擊敗之南至槃江東接

牂柯與丞相亮聲勢相連○三年丞相諸葛亮

平牂柯等四郡○丞相諸葛亮以濟火為先鋒

濟火牂柯人聞亮至開道積糧以迎○四年封濟火為羅甸國王

世襲○延熙八年涪陵彝反車騎將軍鄧芝討



平之

按晉志涪陵今彝費思播黔五州地

○十一年南彝豪帥劉

胄反馬忠討平斬之○炎興元年魏分益州為

梁州

以牂柯屬益州

晉武帝泰始七年分益州南中四郡置寧州○太康

五年罷寧州入益州置南彝校尉以護之○惠

帝永平元年南彝二十四部內附○太安元年

復置寧州以李毅為刺史○永興二年西南彝

叛○光熙元年寧州刺史李毅卒城中百餘人

奉毅女固守經年○懷帝永嘉四年以王遜為

寧州刺史遜遙舉董聯為秀才建寧功曹周悅

不從遜殺之悅弟循潛謀殺遜以前建寧太守

趙混子濤為刺史事覺遜並誅之○五年王遜

擊滅五苓蠻威行寧土○六年益州文武共表

涪陵太守向沈行西彝校尉南保涪陵○愍帝

建興三年以第五猗為安南將軍監荆梁益寧

四州軍事○四年平彝太守雷炤叛降於成○

元帝建武元年寧州刺史王遜遣子澄奉表勸

進於帝帝嘉之賜爵褒中縣公○太興元年王

遜請分牂柯為平彝郡分朱提為南廣郡分建

寧為夜郎郡分永昌為梁水郡又改益州郡為

晉寧郡事皆施行○明帝大寧元年王遜以將軍姚嶽不窮追成寇鞭之怒甚冠裂而卒遜在州十

四年威行殊俗詔除其子堅○三年以尹奉為寧州刺史○姚嶽一作姚崇

寧州刺史募徼外彝刺爨量殺之諭降李暹○

成帝咸和元年寧州秀才龐遺起義兵攻李雄

將李謙任何等雄救之刺史尹奉遣裨將姚嶽

楊術援遺嶽敗績術戰死○四年追贈俞縱為

興古太守縱隨桓彝死節故贈○七年成遣李壽寇寧州

刺史尹奉降成盡有南中之地遂以壽鎮寧州

○八年成建寧牂柯二郡來降李壽復擊取之

壽又遣李奕征牂柯太守謝恕奕糧盡引還○

九年成李雄分寧州置交州以霍彪為寧州刺

史爨深為交州刺史○咸康四年漢李壽以從

子權為寧州刺史○五年鄧嶽將兵擊寧州建

寧人孟彥執偽漢刺史霍彪以降分寧州置安

州○六年偽漢李壽陷丹州守將孟彥劉齊李

秋皆死之○簡文帝咸安元年以寧州刺史周

仲孫監梁益二州諸軍事○孝武帝寧康元年

苻堅取梁益二州邛笮夜郎皆附於秦堅以姚

萇為寧州刺史○大元七年秦苻堅以南巴校

尉姜宇爲寧州刺史

苻堅於南中置南巴校尉

○十七年以

殷仲堪都督荆寧益三州諸軍事以毛璠爲寧

州刺史

**南宋**

文帝元嘉十八年晉寧太守爨松子反寧州刺

史徐循討平之○孝武帝孝建元年罷南蠻校

尉官○大明五年西陽蠻與諸蠻竝叛沈慶之

率師討之僅定以沈攸之爲寧蠻校尉○八年

以建寧晉寧牂柯平蠻夜郎興寧興古等十五

郡入寧州以蕭惠開督寧益二州刺史惠開欲

收牂柯等爲內地綏討蠻濮開地調租然才疎

意廣終無所成

**南齊**

武帝永明三年於益州置平蠻校尉官○四年

黔陽蠻寇掠州郡

**南梁**

武帝天監九年蘭欽征南中五郡諸洞叛蠻所

至皆平○元帝承聖元年益州刺史蕭紀開寧

州越嶲諸郡以陳智祖爲寧州刺史○三年徵

南寧州刺史徐文盛詣荊州土人爨瓚據其地

延袤二千餘里遂授爨瓚南寧州刺史許其子

震翫承襲○二年王遵業討平安州反蠻

**後魏**

明元帝泰恒八年蠻王福安率渠帥數千朝于

代都求留質子○文成帝興光元年蠻王文武龍請降○孝文帝太和十七年蠻帥田益宗率所部內屬○宣武帝景明二年蠻帥田育丘等內附詔置四郡十八縣

後周武帝保定二年蠻獠互反陸騰討平之又平鐵山獠開諸葛亮舊道○五年溪蠻歸附以其地置奉州後改黔州○天和五年置西寧州以牂柯地置費州

隋文帝開皇二年以田宗顯為黔中太守徵寧州刺史竇定榮為左武侯大將軍以韋冲為南寧州

總管冲至南寧渠帥首領皆詣府參謁○三年

夔翫遣使朝貢命韋冲以兵戍之置棊州協州

昆州以夔翫為昆州刺史○四年出梁毗為西

寧州刺史諸蠻有餉毗者毗對金慟哭一無所受諸蠻感悟遂不相攻○十

七年夔翫復叛以史萬歲為行軍總管擊平之

諸蠻大懼請降先是梁睿為總管威震西州彝獠歸附惟夔震夔翫恃遠不貢

睿上疏言南寧州漢牂柯之地歷代置郡而震臣禮多虧請因平蜀士眾畧定南寧帝以大下

初平未許至是始用其策○十八年夔翫又反帝治史萬歲

受金之罪除名為民○煬帝大業元年裴仁基

從將軍李景討叛蠻向思多於黔安○三年以

牂柯徼外地彝州屬明陽郡○十二年謝龍羽據夜郎地

唐高祖武德元年開南中州縣始置務州○二年命

黔州刺史田惟康征蕭銑○三年始以牂柯地

置充州見王應麟地理考○南寧西爨蠻遣使入貢以

爨弘達為昆州刺史○四年雋州治中吉弘緯

通南寧與牂柯使皆來○八年雋州都督韋仁

壽承制置七州十五縣命徙鎮南寧○太宗貞

觀三年西趙蠻遣使入朝西趙在東謝之南○牂柯蠻

長謝能羽及充州蠻入貢詔以牂柯為牂州充州

蠻牂柯別部充一作充○南平蠻內屬以其地隸渝州南平

大小播州之地○始置費珍莊琰播郎牂彝等州皆夜郎國

之地○八年改務州為思州○十三年渝州人侯

弘仁自牂柯開道以通交桂○十七年徙太子

承乾於黔州○二十一年以西趙地置朝州用

首領趙唐為刺史○高宗顯慶元年矩州人謝

無靈反黔州都督李子和討平之○三年播羅

哀獠等帥眾內附○四年安置太尉長孫無忌

於黔州○五年徙梁王忠於黔州○龍朔三年

矩州刺史謝法成招慰北樓等七千戶內附謝氏

牂柯渠帥也

○總章二年始定黔中等州縣官以土

人補授○三年置祿火湯望州

皆夜郎地

○儀鳳元

年納州獠反詔黔州都督發兵討之○開曜元

年安置曹王明於黔州

都督謝祐殺之

○垂拱三年貶

周思鈞為播州司倉○四年徙霍王元軌于黔

州○天冊元年貶杜景儉為溱州刺史○長安

四年以夜郎渭溪二縣置舞州○明皇開元十

三年改舞州為鶴州二十年又名業州○二十

一年分天下為十五道設黔中道

按開元十道圖八曰江南

道古楊州之南境凡五十一州其思黔費業彝播溱珍皆屬焉黔中又管羈縻縻州九曰劔南道

古梁州之境東連牂柯焉

○是年置黔中採訪使治黔州○

牂柯蠻長趙元齊孫嘉藝襲封充州刺史○天

寶五年貶皇甫惟明為播州太守○九年南詔

悶羅鳳反取彝州三十二縣○十年授趙國珍

為黔中都督

國珍牂柯人屢敗南詔兵護五溪十餘年終工部尚書其子孫至唐

末猶朝貢不絕

○肅宗至德元年升五溪經畧為黔中

節度領黔中等諸郡以趙國珍為之○二年流

李白於夜郎○上元二年以黔中之涪州隸荆

南○代宗大曆五年改業州為獎州○德宗建

中二年貶趙惠伯費州多田尉

盧杞害之也

○貞元

十六年黔中觀察使韋士宗出奔○十七年以裴佶為黔州觀察使○順宗永貞元年立皇弟誠為珍王○憲宗元和六年黔州大水觀察使韋羣發溪洞蠻以治之○辰淑二州蠻反寇播州費州○八年牂柯蠻上表請盡歸牂柯故地○廢珍州屬溱州○十年以劉禹錫為播州刺史

柳宗元以播州非人所居請以柳易播後裴度為言改連州 ○文宗開成元年牂柯蠻鬼主阿珮請內屬○三年牂柯蠻寇涪州清溪鎮鎮兵擊却之○武宗會昌四年封牂柯別帥為羅殿王世襲爵又封其一為滇

王○懿宗咸通元年安南都護李鄴復取播州○十三年南詔又寇黔南黔中經畧使秦匡謀弃城奔○唐末蜀王建以武泰節度使王宗訓鎮黔州

後唐莊宗同光三年滅蜀得黔渝等六十四州

宋太祖乾德三年平蜀置黔州二縣思州三縣珍州二縣播州三縣○五年西南諸蠻來附○七年宋普貴納土歸順賜爵為王○真宗咸平二年牂柯首領張文黔等貢名馬○大中祥符二年龍漢瑋遣使奉貢賀東封賜錦袍銀帶○四年

牂柯蠻寇掠轉運使寇城調兵擊之○六年貢方物名馬○仁宗天聖四年龍漢瑋貢馬丹砂

○嘉祐八年廢武泰節度以五十六州屬四川

夔州路孟蜀以黔中郡為武泰節度○神宗熙寧七年以溱

州營懿等寨隸恭州○熊本發黔南義軍討柯

陰蠻○八年熊本擊渝州南川獠以溱州地來

歸○九年楊通寶來貢以通寶為誠州刺史○

徽宗大觀元年置黔南路○高宗建炎二年謝

思州田氏兵討劇賊王闢○以田氏世為思州

守○理宗寶祐四年爨酋于矢部降於元○帝

熈德祐元年加知思州田謹賢知播州楊邦憲

竝團練使趣兵入衛○田謹賢楊邦憲及西南

溪崗皆降于元○端宗景炎三年湖南制置使

張烈良奔思州八番羅甸諸蠻皆附於元

元世祖中統三年以譚澄為貴州副都元帥同知宣

慰司事○至元十二年思州田景賢降以景賢

為思州安撫司○二十年四川行省叅政濶里

吉思擊溪崗蠻平之思播以南九溪十八洞蠻

獠率眾來降詔分其地郡縣之○二十一年發

思播田楊二家軍助征緬○二十二年改濶里



吉思所平大小十溪洞悉爲府州縣○成宗元

貞元年始於黔中等郡置屯戍○大德五年水

西土官之妻蛇節叛以其衆應宋隆濟因劉濊脅取其

金三千兩馬三千匹故也○六月宋隆濟率蠻兵進攻貴州

知州張懷德戰死遂圍劉深于窮谷中梁王濶

濶以兵救○十一月劉國傑率師討宋隆濟及

蛇節詔湖廣四川雲南各省兵分道討諸蠻○

六年宋隆濟攻圍貴州不解別率衆邀擊劉深

取其輜重殺其士卒殆盡○三月烏撒烏蒙東

川芒部及武定威楚普安諸蠻因蛇節之亂乘

舉起兵攻掠州縣命也速解兒分道率師討平

之○七年劉國傑師出播州境大破蛇節於

特川蛇節降宋隆濟遁去○仁宗延祐四年改

于矢部爲普山府○文宗至順元年羅羅諸蠻

作亂詔脫歡討之○八月躍里帖木兒執羅羅

斯把事曹通斬之○順帝至正二十二年僞夏

明玉珍分思州爲二以宣慰田琛治都坪○二

十五年大理總管段功追敗明玉珍於七星關

在畢節縣



