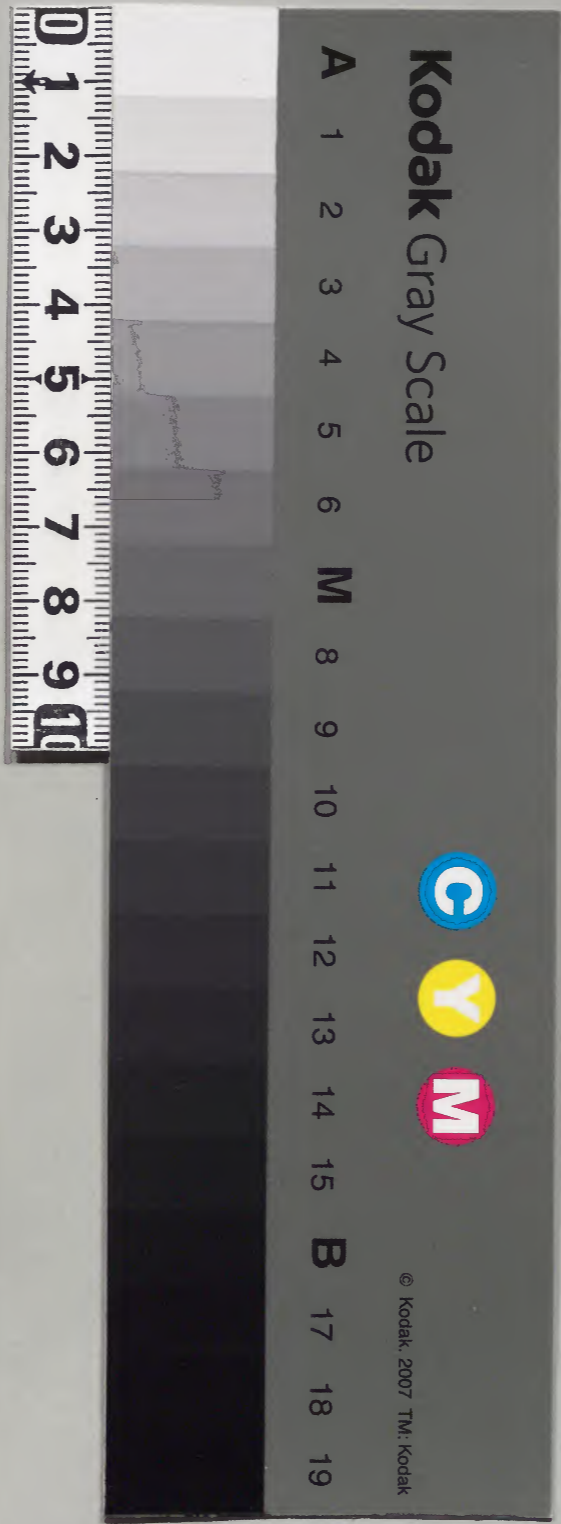


遼史

卷四十四  
四十六

内閣文庫			
番號	漢	1836	
冊數	500 (430)		
函號	圖	10	1



遼史卷四十四

志第十四

淺草文庫

元開府儀同三司上柱國前中書右丞相兼修國史都總裁脫脫修

曆象志下

朔考

古者太史掌正歲年以敘事國史以事繫日以日月時  
繫年時月不正則敘事不一故二史合為一官頒曆授  
時必大一統遼漢周宋俱行夏時各自為曆國史閏朔

頗有異同遼初用乙未元曆本何承天元嘉曆法後用  
 大明曆本祖冲之甲子元曆法承天日食晦朏一章必  
 七閏冲之日必食朔或四年一閏用乙未曆漢周多同  
 用大明曆則間與宋異國史敘事甲子不殊閏朔多異  
 以此故也耶律儼紀以大明法追正乙未月朔又與陳  
 大任紀時或牴牾稽古君子徃徃惑之用五代職方考  
 志契丹州軍例作朔考法殊曰異傳訛曰誤遼史不書  
 國儼大任偏見竝見各名地史以國冠朔竝見注于后

年

孟月朔

仲月朔

季月朔

太祖

丁未 耶律儼

梁丁丑

元年

梁壬申

二年

乙亥 儼

四年

梁壬辰

戊子儼

戊戌儼

五年

壬午儼

梁甲申

梁辛巳

丙戌儼

六年

甲戌儼

七年

八年

甲子儼

甲辰儼

癸酉儼

辛丑儼

巳巳儼

甲戌儼

壬寅儼

庚午儼

甲辰儼

壬申儼  
梁庚寅誤

庚子儼

戊辰儼

十年

戊戌 儼

丁卯 儼

丙申 儼

甲子 儼

壬辰 儼

十一年

庚申 儼

戊子 儼

丙辰 儼

乙酉 儼

甲寅 儼

癸未 儼

神冊

元年

戊戌 儼

癸未 儼

壬子 儼

庚寅 儼

乙卯 儼

甲申 儼

壬戌 儼

二年

辛亥 儼

巳卯 儼

戊申 儼

丁丑 儼

乙亥 儼

癸卯 儼

壬申 儼

辛丑 儼

庚午 儼

戊戌 儼

丙寅 儼

乙未 儼

庚辰 儼

戊寅 儼

甲辰 儼

癸酉 儼

巳亥 儼

丁卯 儼

乙未 儼

庚戌 儼

戊寅 儼

甲戌

庚子

四年

通史卷四十四

周六月庚申

儼大任

甲子儼

癸巳儼

庚寅儼

己未儼

戊子儼

丁卯儼

甲申儼

癸丑儼  
大任

癸亥儼  
儼誤當作癸巳

辛亥儼  
儼誤當作辛酉

己丑儼  
大任

己未儼  
梁乙未誤

丁亥儼  
儼誤當作丁巳

己卯儼  
大任

丙戌儼  
儼誤當作丙辰

壬午儼

壬戌儼  
儼誤當作壬辰

己未儼  
梁乙未誤

戊午儼  
儼誤當作戊子

戊午儼

丙戌儼  
儼誤當作丙辰

壬午儼

大贊

元年

二年

三年

四年

辛未儼

梁儼  
大任

唐己巳

庚午儼

丙寅儼

乙未儼

丙申儼

唐癸亥

天顯

丁亥大任

元年

唐乙酉

唐癸丑

唐壬午

唐壬子

二年

巳卯唐儼

三年

戊申儼

丁丑唐儼

丁未唐儼

丙子儼

乙巳儼

甲戌儼

甲辰儼

癸酉儼

癸酉儼

閏八月癸卯

壬寅大任  
癸卯大任

壬申儼

壬寅儼

四年

壬申儼  
大任

辛丑儼

辛未儼

庚子儼

巳巳唐儼

戊戌儼

戊辰儼

丁丑儼

丁卯儼  
大任

丙申儼

丙寅儼

丙申儼

丙寅儼

乙未儼

乙丑儼

甲午儼

甲子儼

癸巳儼

壬戌儼

壬辰儼

辛酉儼

辛卯儼

庚申唐儼

庚寅儼

閏五月戊子

庚申儼

巳丑儼

巳未儼

儼唐

六年

巳丑儼

戊午儼

丁巳儼

丙戌儼

丙辰儼

乙酉儼

乙卯儼

甲申唐儼

甲寅唐儼

七年

癸未 儼

癸丑 儼

辛巳 儼

巳酉 儼

戊寅 儼

丁未 儼

乙亥 儼

甲辰 儼

壬申 儼

庚午 儼

巳亥 儼

戊辰 儼

癸丑 儼

壬午 儼

庚戌 儼

巳卯 儼

丁未 儼

丙子 儼

癸酉 儼

辛未 儼

庚子 儼

巳巳 儼

丁酉 儼

癸未 儼

壬子 儼

庚辰 儼

戊申 儼

丁丑 儼

丙午 儼

癸卯 儼

辛丑 儼

庚午 儼

戊戌 儼

丁卯 儼

大任

大任

大任巳巳

閏正月庚

九年

唐

癸未 儼

癸丑 儼

辛巳 儼

巳酉 儼

戊寅 儼

丁未 儼

乙亥 儼

甲辰 儼

壬申 儼

庚午 儼

巳亥 儼

戊辰 儼

癸丑 儼

壬午 儼

庚戌 儼

巳卯 儼

丁未 儼

丙子 儼

癸酉 儼

辛未 儼

庚子 儼

巳巳 儼

丁酉 儼

癸未 儼

壬子 儼

庚辰 儼

戊申 儼

丁丑 儼

丙午 儼

癸卯 儼

辛丑 儼

庚午 儼

戊戌 儼

丁卯 儼

十年

丙申 儼

乙丑 儼

癸巳 儼

壬戌 儼

辛卯 儼

巳未 儼

丁亥 儼

丙辰 儼

甲寅 儼

癸未 儼

辛亥 儼

庚辰 儼

丙寅 儼

甲午 儼

壬辰 儼

庚申 儼

巳丑 儼

丁巳 儼

丙戌 儼

甲申 儼

壬子 儼

辛巳 儼

庚戌 儼

乙未 儼

甲子 儼

癸巳 儼

壬戌 儼

庚寅 儼

丁亥 儼

乙酉 儼

甲寅 儼

壬午 儼

庚戌 儼

巳卯 儼

大任

大任

閏十一月丙辰

儼唐大任

儼大任乙卯

十一年

儼



會同

元年

二年

閏七月

大任晉

三年

戊申

嚴大任己酉

戊寅

嚴大任

丙午

嚴

甲戌

嚴

癸卯

嚴

壬申

嚴

庚子

嚴

戊戌

嚴

丁卯

嚴

丙申

嚴

甲子

嚴

癸巳

嚴

戊寅

嚴

丁未

嚴

乙亥

嚴

甲辰

嚴

癸酉

嚴

壬寅

嚴

己亥

嚴

戊辰

嚴

丁酉

嚴

丙寅

嚴

甲午

嚴

壬辰

嚴

癸亥

嚴

乙未

嚴

丁卯

嚴

丁酉

嚴

己巳

嚴

辛未

嚴

癸卯

嚴

甲戌

嚴

乙巳

嚴

丙子

嚴大任

戊申

嚴

四年

閏三月甲申

五年

六年

辛酉

嚴

庚寅

嚴

己未

嚴

丁亥

嚴

丙辰

嚴

甲寅

嚴

癸未

嚴

辛亥

嚴

庚辰

嚴

戊申

嚴

丁丑

嚴

丙午

嚴

辛卯

嚴

庚申

嚴

戊子

嚴

丁巳

嚴

乙酉

嚴

甲申

嚴

壬子

嚴

辛巳

嚴

己酉

嚴

戊寅

嚴

丁未

嚴

乙亥

嚴

辛酉

嚴

庚寅

嚴

戊午

嚴

丙戌

嚴

乙卯

嚴

癸丑

嚴

壬午

嚴

庚戌

嚴

己卯

嚴

丁未

嚴

丙子

嚴

乙巳

嚴

通志卷四十四

七

七年 閏三月己巳

儼 晉 大任

甲戌 儼

癸卯 儼

辛未 儼

庚子 儼

戊戌 儼

丙寅 儼

乙未 儼

甲子 儼

癸巳 儼

辛酉 儼

巳丑 儼

戊午 儼

甲辰 儼 大任

壬申 儼

辛丑 儼

庚午 儼

戊辰 儼

丙申 儼

甲子 儼

甲午 儼

壬戌 儼

庚寅 儼

巳未 儼

戊子 儼 大任

癸酉 儼 大任

辛丑 儼

庚午 儼

巳卯 儼 儼誤當作巳亥

丁酉 儼

乙丑 儼

甲午 儼

癸亥 儼

壬辰 儼

庚申 儼

戊子 儼

丁巳 儼

九年

八年

大同

元年

九月改天元年

世宗

天祿

二年

三年

丁亥 儼 大任

丙辰 儼 大任

丁巳 儼 大任

壬午 儼 大任

丙戌 儼 大任

甲寅 儼 大任

壬子 儼

庚辰 儼 大任

漢戊申

漢戊寅

漢乙巳

漢癸酉

辛丑 儼 大任

四年

漢甲子

戊戌 儼 大任

乙丑 儼 大任

五年

癸亥 儼 大任

壬戌 儼 大任

辛卯 儼 大任

九月改元應辛酉 儼 大任

丙辰 儼 誤當作癸

庚申 儼 大任

曆

穆宗

戊午 儼 大任

丙辰 儼 大任

周丁巳

應曆

丙戌 儼 大任

丙辰 儼 大任

周乙酉

二年

甲申 儼 大任

癸丑 儼 大任

癸未 儼 大任

甲寅 儼 大任

壬午 儼 大任

辛亥 儼 大任

庚申 儼 大任

三年

周丙子

丙午 儼 大任

四年

辛未 儼 大任

庚子 儼 大任

五年

閏九月 儼 大任

乙未 儼 大任

乙丑 儼 大任

六年

七年

八年

閏七月庚戌

儼大任

戊午儼大任

周辛巳

周壬午

己未儼大任

丙辰儼大任

九年

十年

十一年

閏三月甲子

宋大任

宋辛丑

宋辛未

宋庚子

宋庚午

宋己亥

宋己巳

己亥儼大任

戊辰儼大任

宋戊戌

宋丁亥

宋丁酉

宋丙寅

宋丙申

宋乙丑

宋乙未

癸巳儼大任

宋癸亥

宋癸巳

宋壬戌

宋壬辰

宋壬戌

宋辛卯

宋辛酉

宋庚寅

十二年

宋庚申

巳丑宋

大任

宋戊午

宋戊子

丁巳宋

戊午異

宋丁亥

宋丙辰

宋丙戌

宋丙辰

宋乙酉

宋乙卯

宋乙酉

宋甲寅

宋甲申

癸丑宋

大任

十三年

宋壬午

宋壬子

宋辛巳

舊曆二月巳酉

辛亥宋

大任

宋庚辰

庚戌宋

大任

戊寅宋

大任

宋戊申

宋巳卯

宋丁未

宋丙子

宋丁丑

十四年

宋甲戌

宋甲辰

宋甲戌

宋癸卯

宋癸酉

宋癸卯

十五年

宋癸酉

壬寅宋

大任

宋壬申

宋辛丑

宋辛未

宋庚子

宋巳巳

宋戊戌

宋戊辰

宋丁酉

宋丁卯

宋丁酉

丁卯宋

大任

宋丙申

宋丙寅

十六年

宋丙申

宋乙丑

宋甲午

閏八月壬戌

宋甲子

宋癸巳

宋壬辰

宋大任

宋辛酉

宋辛卯

宋辛酉

庚寅宋

大任

宋庚申

宋庚寅

十七年

宋巳未

宋巳丑

宋戊午

宋戊子

宋丁巳

丙戌宋

宋丙辰

宋乙酉

宋乙卯

十八年

宋閏五月丁未

十九年

景宗

保寧

二年

乙酉宋

大任

宋甲寅

甲申

宋乙酉大任

癸丑宋

大任

宋癸未

宋癸丑

宋壬午

宋壬子

宋辛巳

辛亥宋

大任

宋庚辰

宋巳酉

巳卯宋

大任

巳酉宋

大任

宋戊寅

戊申宋

大任

宋丁丑

丙子宋

大任

宋丙午

宋丙子

宋乙巳

宋乙亥

甲辰宋

大任

宋甲戌

宋癸卯

宋壬申

宋壬寅

宋辛未

宋辛丑

宋庚午

宋庚子

宋庚午

宋巳亥

宋巳巳

宋巳亥

宋巳巳

宋戊戌

宋丁卯

宋丙申

宋丙寅

宋乙未

宋乙丑

宋甲午

甲子宋

大任

宋甲午

宋癸亥

宋癸巳

癸亥宋

大任

宋閏二月辛卯

宋壬辰

宋壬戌

庚申宋

大任

庚寅宋

大任

宋巳未

宋戊子

四年

宋戊午

宋戊子

宋丁巳

丁亥宋

大任

宋丁巳

宋丙戌

宋丙辰

宋丙戌

乙卯宋

大任

宋甲申

宋癸丑

宋癸未

五年

宋壬子

宋壬午

宋壬子

宋辛巳

辛亥宋

大任

宋辛巳

六年

宋開禧元年

宋庚戌

宋巳卯

丁未宋

乙亥宋

甲戌宋

宋癸卯

宋辛未

宋巳亥

宋戊辰

宋丁卯

宋乙未

宋癸亥

宋庚辰

宋戊申

宋丙子

宋乙亥

宋甲辰

宋壬申

宋庚子

宋巳巳

宋戊戌

宋丁酉

宋乙丑

宋癸巳

宋庚戌

宋戊寅

宋丙午

宋甲辰

宋癸酉

宋壬寅

宋庚午

宋巳亥

宋戊辰

宋丙申

甲子宋

宋癸亥

大任

大任

大任

大任

大任

大任

大任

大任

大任

大任

大任

大任

大任

九年

宋開禧元年

宋壬戌

宋辛卯

庚申宋

宋戊午

宋丙戌

宋乙卯

宋甲申

癸丑宋

宋辛巳

宋巳酉

宋戊寅

宋丁未

宋壬辰

宋辛酉

宋巳未

丁亥宋

宋丙辰

宋乙酉

癸丑宋

宋癸未

宋辛亥

巳卯宋

宋戊申

宋丁丑

宋壬戌

宋辛卯

宋巳丑

宋丁巳

宋乙酉

宋甲寅

宋癸未

宋壬子

宋庚辰

宋巳酉

宋丁丑

宋丙午

大任

大任

大任

大任

乾亨

元年

卷之四

十四

宋開禧三月甲辰

丙子儼

大任

宋乙巳

宋甲戌

二年

宋甲戌

宋癸卯

宋癸酉

宋癸卯

宋壬申

宋壬寅

辛未儼

大任

庚子儼

大任

庚午儼

大任

宋庚子

宋巳巳

宋壬寅

宋戊辰

宋丁酉

宋乙未

三年

宋丙申

宋乙丑

宋乙未

宋乙丑

宋乙未

宋甲子

宋甲午

宋庚申

宋巳丑

宋壬戌

宋巳丑

宋巳丑

四年

宋開禧三月甲辰

巳未儼

大任

宋巳丑

戊午儼

大任

五年

戊午儼

宋儼

大任

戊子儼

宋儼

大任丁亥異

宋丁巳

丙戌儼

宋儼

大任

丙辰儼

宋儼

乙酉儼

大任

甲寅儼

宋儼

大任乙卯異

甲申儼

宋儼

大任

癸丑儼

宋儼

大任

癸未儼

宋儼

大任

壬子儼

宋儼

大任

壬午儼

宋儼

大任

壬子儼

宋儼

大任

壬午儼

宋儼

大任

辛亥儼

宋儼

大任

辛巳儼

宋儼

大任

庚戌儼

宋儼

大任

庚辰儼

宋儼

大任

巳酉儼

宋儼

大任

戊寅儼

宋儼

大任

戊申儼

宋儼

大任

丁丑儼

宋儼

宋戊寅異

丁未儼

宋儼

大任

乙巳儼

宋儼

大任

丙午儼

宋儼

大任甲戌異

丙子儼

宋儼

宋乙亥異

甲戌儼

宋儼

大任

乙亥儼

宋儼

大任甲戌異

乙巳儼

宋儼

宋甲辰異

壬寅儼

宋儼

大任

甲辰儼

宋儼

大任

癸酉儼

宋儼

大任

庚子儼

宋儼

大任

辛丑

辛未

宋開禧九月壬申

聖宗

統和

二年

三年

宋開禧九月壬申

皇朝通志

卷之四十四



四年

庚午宋儼

巳亥宋儼  
宋庚子異

巳巳宋儼  
大任

巳亥宋儼  
大任

戊辰宋儼

戊戌宋儼

宋戊辰

丁酉宋儼  
大任  
丙申異

丙寅宋儼

丙申宋儼

乙丑宋儼  
大任  
丙寅異

丁酉宋儼  
乙未異

甲子宋儼

甲午宋儼

癸亥宋儼

癸巳宋儼

壬戌宋儼  
癸亥異

壬辰宋儼

壬戌

宋辛卯

宋辛酉

宋庚寅

宋庚申

宋庚寅

閏五月丙戌

巳未宋儼

戊子宋儼  
宋巳丑異

戊午宋儼

宋大任

丁亥

丁巳宋儼  
宋丙辰異

丙辰宋儼

六年

乙酉

乙卯

乙酉宋儼

宋甲寅

甲申宋儼

甲寅宋儼

七年

癸未宋儼

大任

壬子宋儼

壬午宋儼  
大任

辛亥宋儼

庚辰宋儼  
大任

庚戌

宋巳卯

宋巳酉

宋巳卯

宋巳酉

宋戊寅

宋戊申

宋戊寅

丁未宋儼

宋丙子

八年

丙午宋儼

宋乙亥

宋甲辰

宋甲戌

宋癸卯

宋癸酉

宋癸卯

宋壬申

宋壬寅

閏二月辛未

宋壬申

宋辛丑

庚子宋儼

九年

宋庚午

宋巳亥

宋巳巳

宋戊戌

宋丁卯

宋丁酉

宋丙寅

宋丙申

宋丙寅

通志卷之四

十年

宋丙申

宋甲子

宋壬辰

庚申宋儼誤  
宋辛酉

宋庚寅

宋巳未

宋丁亥

宋閏十月甲申

甲申

宋儼誤  
宋乙卯

癸丑

宋儼  
宋甲寅  
宋異

宋壬午

辛亥

宋巳卯

乙丑宋儼

甲午宋儼

宋壬戌

宋辛卯

宋巳未

宋戊子

宋丙辰

宋甲寅

宋癸未

宋壬子

庚辰宋儼

戊申宋儼

宋乙未

宋癸亥

宋壬辰

宋庚申

宋巳丑

宋戊午

宋丙戌

宋甲申

宋癸丑

辛巳宋儼  
宋壬午  
宋異

宋庚戌

戊寅宋儼

十一年

宋戊申

宋丙子

巳巳宋儼

宋甲戌

宋壬寅

宋辛未

宋巳亥

宋戊戌

宋丙寅

乙未宋儼

宋癸亥

壬辰宋儼

丁丑宋儼

宋丙午

宋乙亥

宋癸卯

宋壬申

宋辛丑

宋巳亥

宋丁卯

丙申宋儼

甲子宋儼

宋癸巳

壬戌宋儼

宋丁未

丙子宋儼

宋甲辰

宋癸酉

宋辛丑

宋庚午

宋戊辰

宋丁酉

乙丑宋儼

宋癸巳

宋癸亥

宋壬辰

閏七月己巳

儼大任

十五年

通志卷之四

通鑑卷四十四

十六年

宋辛酉

宋巳丑

丁巳糶

宋丙戌

乙卯糶

宋癸丑

宋辛丑

宋庚戌

宋巳卯

宋戊申

宋丙子

宋甲辰

宋庚寅

宋戊午

丁亥糶

宋丙辰

宋乙酉

宋壬午

宋辛亥

宋庚辰

宋巳酉

宋丁丑

宋乙巳

甲戌糶

宋庚申

戊子糶

丁巳糶

丙戌糶

宋甲寅

宋壬子

庚辰糶

宋庚戌

宋戊寅

宋丙午

乙亥糶

宋甲辰

大任

大任

大任

大任

大任

大任

大任

大任

大任

大任

大任

大任

大任

大任

大任

大任

大任

大任

宋甲辰

十九年

宋甲戌

宋壬寅

庚午

宋巳亥

宋丁酉

丙寅

甲午

癸亥

宋辛卯

宋庚申

宋巳丑

丁巳

宋癸卯

宋壬申

宋庚子

宋戊辰

宋丁卯

宋丙申

甲子

宋壬辰

宋辛酉

庚寅

宋戊午

丁亥

宋壬申

宋辛丑

巳巳

宋戊戌

宋丁酉

宋乙丑

癸巳

宋壬戌

宋辛卯

宋巳未

宋戊子

宋丙辰

大任

大任

大任

大任

大任

大任

大任

大任

大任

大任

大任

大任

大任

大任

大任

大任

大任

大任

二十年

二十一年

通鑑卷四十四

二十年  
閏九月壬子  
儼 大任

宋丙戌

乙卯

宋乙酉

宋甲寅

宋甲申

宋甲寅

宋癸未

宋癸丑

宋壬午

宋辛巳

宋辛亥

庚辰

宋庚戌

宋巳卯

宋巳酉

宋戊寅

戊申

宋丁丑

宋丁未

宋丁丑

宋丙午

丙子

乙巳

宋乙亥

宋甲辰

宋甲戌

宋癸卯

宋壬申

壬寅

宋辛未

辛丑

宋辛未

宋庚子

庚午

宋庚子

宋巳巳

宋閏五月丙寅

宋巳亥

宋戊辰

宋戊戌

宋丁卯

宋丙申

宋乙未

宋乙丑

宋甲午

宋甲子

宋甲午

宋甲子

宋癸巳

宋癸亥

宋壬辰

宋壬戌

辛卯

庚申

宋庚寅

宋巳未

宋巳丑

宋戊午

戊子

宋戊午

宋丁亥

宋丁巳

宋丁亥

宋丙辰

丙戌

宋乙卯

宋甲申

甲申

宋癸未

宋壬子

宋壬午

壬子

宋辛巳

宋大任

宋大任

宋大任

宋閏月辛亥

辛亥

宋辛巳

宋庚辰

二十八年

宋庚戌

巳卯

宋戊申

宋戊寅

宋丁未

宋丙子

丙午

宋丙子

宋乙巳

乙亥

宋乙巳

宋甲戌

宋甲辰

甲戌

宋癸卯

二十九年

宋壬申

宋壬寅

宋辛未

宋庚子

庚午

宋庚子

開泰

宋巳巳

宋巳亥

宋戊辰

元年

宋戊戌

戊辰

宋丁酉

宋丁卯

宋丙申

宋丙寅

宋閏十月己丑

宋乙未

甲午

宋甲子

二年

宋癸巳

宋癸亥

壬辰

壬戌

辛卯

辛酉

辛卯

宋庚申

宋庚寅

巳未

宋巳丑

宋戊午

宋戊子

宋丁巳

宋丙戌

三年

宋丙辰

丙戌

宋乙卯

乙酉

甲寅

宋甲申

甲寅

宋癸未

宋癸丑

宋壬午

壬子

宋辛巳

四年

庚戌

宋庚辰

宋巳酉

宋戊申

宋戊寅

宋戊申

宋戊寅

宋丁未

宋丁丑

宋閏六月己卯

皇史卷四十四

志

二十一

五年

宋丙午

宋丙子

乙巳

宋儼 大任

宋甲戌

宋甲辰

宋甲戌

宋癸卯

宋壬申

宋壬寅

宋壬申

宋辛丑

宋辛未

宋辛丑

宋庚午

宋庚子

宋巳巳

戊戌

戊辰

宋儼 大任

宋丁酉

宋丙寅

宋丙申

宋丙寅

宋乙未

宋乙丑

宋閏四月癸巳

宋乙未

乙丑

宋乙未

宋甲子

宋壬戌

宋壬辰

宋辛酉

宋庚寅

宋庚申

宋庚寅

宋巳未

宋巳丑

八年

宋巳未

宋巳丑

宋戊午

戊子

宋儼 大任

宋丁巳

宋丙戌

宋丙辰

宋乙酉

宋甲寅

宋甲申

宋癸丑

宋癸未

宋癸丑

宋癸未

宋壬子

宋閏丁未 朔

宋壬午

儼三月以下用此推之

宋辛亥

宋辛巳

庚戌

宋儼 大任

宋庚辰

宋巳酉

宋戊寅

宋戊申

宋丁丑

宋閏丁未 朔

宋丁丑

宋丙午

宋丙子

宋丙午

宋乙亥

宋乙巳

甲戌

宋儼 大任

宋甲辰

宋甲戌

宋癸卯

壬申

宋壬寅

宋癸酉 異

元年

太平

九年

閏二月壬子

二年

宋辛未

辛丑

宋儼大仔  
宋庚子異

宋庚午

宋庚子

宋巳巳

宋巳亥

宋戊辰

宋戊戌

宋戊辰

宋丁酉

宋丁卯

宋丙申

三年

宋丙寅

宋乙未

宋甲子

高麗

宋甲午

宋癸亥

宋癸巳

閏九月壬辰

宋壬戌

宋壬辰

宋壬戌

宋儼

宋辛酉

宋辛卯

宋庚申

宋庚寅

宋巳未

戊子

四年

宋戊午

宋丁亥

宋丁巳

宋丙戌

宋丙辰

宋丙戌

宋乙卯

宋乙酉

宋乙卯

五年

宋甲申

宋甲寅

宋癸未

宋壬子

宋壬午

宋辛亥

宋庚辰

宋庚戌

宋庚辰

宋巳酉

宋巳卯

宋巳酉

閏五月丙午

宋巳卯

宋戊申

宋戊寅

丁未

宋丁丑

宋乙亥

宋甲辰

宋甲戌

宋甲辰

宋甲戌

宋癸卯

宋壬申

宋壬寅

宋壬申

宋壬寅

宋辛未

宋庚子

宋庚午

宋巳亥

宋戊辰

宋戊戌

宋丁卯

宋丁酉

宋丁卯

七年

八年

宋丁酉

宋丙寅

宋丙申

宋丙寅

宋乙未

宋甲子

宋甲午

宋癸亥

宋壬辰

宋壬戌

宋辛卯

宋辛酉

宋辛卯

宋庚申

宋庚申

宋巳丑

宋巳未

宋戊子

戊午

丁卯

宋丙辰

丙戌

乙卯

宋乙酉

宋乙卯

宋甲申

宋甲寅

宋癸未

宋癸丑

宋癸未

宋壬子

宋壬午

宋辛亥

宋辛巳

宋庚戌

宋巳卯

閏七月庚寅

宋

十年

十一年

閏十月乙巳

宋

宋巳酉

宋戊寅

宋戊申

宋丁丑

宋丁未

丁丑

宋丙午

宋庚子

宋丙午

宋乙亥

宋甲戌

宋癸卯

宋壬申

宋壬寅

壬申

宋辛丑

宋辛未

宋庚子

宋庚午

宋庚子

宋巳巳

宋巳亥

宋巳巳

宋戊戌

宋戊辰

宋丁酉

宋丙寅

宋丙申

宋乙丑

宋甲午

宋甲子

宋甲午

宋癸亥

宋癸巳

宋癸亥

宋癸巳

興宗

重熙

元年

二年



閏六月戊午

宋

宋壬戌

壬辰

宋

宋辛酉

宋庚寅

庚申

宋

宋巳丑

三年

戊子

宋

宋戊午

宋丁亥

宋丁巳

宋丁亥

宋丁巳

宋丙戌

宋丙辰

乙酉

宋

甲寅

宋

宋甲申

癸酉

宋

壬午

宋

宋壬子

宋辛巳

宋辛亥

宋辛巳

宋辛亥

宋庚辰

宋庚戌

宋庚辰

宋巳酉

宋戊寅

宋戊申

宋丁丑

丙午

宋

丙子

宋乙巳

宋乙亥

宋乙巳

十二年

閏四月癸酉

宋

宋甲戌

宋甲辰

宋甲戌

宋甲辰

宋壬寅

宋壬申

辛丑

宋

宋庚午

宋庚子

宋巳巳

宋巳亥

巳亥

宋

宋戊戌

宋戊辰

戊戌

宋丁卯

宋丁酉

宋丙寅

宋丙申

宋乙丑

宋甲午

甲子

宋

宋癸巳

宋癸亥

宋壬辰

宋壬戌

宋壬辰

宋辛酉

宋辛卯

宋庚申

宋庚寅

宋庚申

宋巳丑

巳未

宋戊子

宋丁巳

八年

閏十二月丁亥

宋

通志卷四十四

九年

丙辰

宋儼

宋丙戌

宋乙卯

宋乙酉

乙卯

宋儼  
宋甲寅異

宋甲申

宋甲寅

宋癸未

宋癸丑

癸未

宋儼

宋壬子

宋壬午

宋辛亥

庚辰

宋儼

宋庚戌

宋巳卯

宋巳酉

宋戊寅

宋戊申

宋丁丑

宋丁未

宋丁丑

宋丁未

宋丙子

宋丙午

宋乙亥

甲辰

甲戌

宋儼

宋癸卯

宋癸酉

壬寅

宋儼

宋壬申

宋辛丑

宋辛丑

宋庚午

宋庚子

閏九月辛未

十年

宋庚午

宋巳亥

宋戊辰

宋戊戌

宋丁卯

宋丙申

丙寅

宋儼

乙未

宋儼  
宋高麗

壬申

宋儼  
宋乙丑

宋乙未

宋乙丑

宋甲午

甲子

宋儼

宋甲午

宋癸亥

宋壬辰

壬戌

宋儼

宋辛卯

宋辛酉

宋庚寅

宋巳未

宋巳丑

宋戊午

宋戊子

宋戊午

宋戊子

宋丁巳

宋丁亥

宋丙辰

宋乙卯

甲甲

宋儼

宋甲寅

宋癸未

宋癸丑

壬午

宋儼

宋壬子

閏五月丙戌

宋

十三年

宋癸丑

壬午

宋壬子

甲甲

宋儼

宋甲寅

宋癸未

宋丁亥

宋丙辰

宋乙卯

宋戊午

宋戊子

宋丁巳

宋巳丑

宋戊午

宋戊子

宋辛酉

宋庚寅

宋巳未

宋壬辰

壬戌

宋儼

宋辛卯

甲子

宋儼

宋甲午

宋癸亥

宋乙未

宋乙丑

宋甲午

丙寅

宋儼

乙未

宋儼  
宋高麗

壬申

宋儼  
宋乙丑

宋戊戌

宋丁卯

宋丙申

宋庚午

宋巳亥

宋戊辰

宋高麗

三五

十五年

宋千午

辛亥

宋巳卯

宋丁未

宋丙子

乙巳

宋甲戌

宋壬寅

宋庚午

宋巳巳

宋丁酉

宋丙寅

宋壬子

宋庚辰

宋戊申

宋丁丑

宋丙午

宋乙亥

宋癸卯

宋辛未

宋巳巳

宋戊戌

宋丁卯

乙未

宋辛巳

宋庚戌

宋戊寅

宋丙午

宋乙亥

宋甲辰

宋壬申

辛丑

宋巳亥

宋戊辰

宋丙申

宋乙丑

閏正月庚子

十六年

宋十七年

十八年

十九年

閏十二月甲寅

宋

二十年

甲午

宋儼高麗

宋癸亥

宋壬辰

宋庚申

宋巳丑

宋丁巳

丙戌

宋乙卯

宋癸丑

宋辛巳

宋巳酉

巳卯

宋儼

宋丁子

宋壬辰

宋辛酉

宋庚寅

宋戊午

宋丁亥

宋乙卯

宋甲申

宋壬午

宋庚戌

宋巳卯

宋戊申

宋癸巳

宋壬戌

宋辛卯

宋庚申

宋戊子

丙辰

宋儼

宋乙酉

宋甲申

壬子

宋儼

宋庚辰

宋巳酉

宋戊寅

二十年

宋戊申

宋丁丑

宋丙午

宋丙子

宋乙巳

宋甲戌

甲辰

癸酉

宋癸卯

宋癸酉

宋壬寅

宋壬申

宋壬寅

宋壬申

宋辛丑

二十一年

宋庚午

宋庚子

宋己巳

宋戊戌

宋丁酉

宋丁卯

丙申

宋丙寅

丙申

宋丙寅

宋乙未

宋乙丑

宋甲午

宋甲子

宋癸巳

宋壬戌

宋壬辰

宋辛酉

宋辛卯

宋庚申

宋庚寅

二十四年

宋庚申

宋己丑

宋己未

宋己丑

宋戊午

宋戊子

宋丁巳

宋丙戌

宋丙辰

宋乙酉

宋乙卯

宋甲申

宋甲寅

宋癸未

宋癸丑

宋壬子

宋壬午

宋辛亥

宋辛巳

宋庚戌

宋庚辰

宋己酉

宋己卯

戊申

宋戊寅

宋丁未

宋丁丑

宋丙午

宋丙子

宋丙午

宋乙亥

宋乙巳

宋甲戌

宋甲辰

宋癸酉

宋癸卯

道宗

清寧

二年

宋閏二月癸未

高麗

三年

四年

宋閏二月丁卯

壬申

宋儼

宋壬寅

宋辛未

宋辛丑

庚午

宋儼

宋庚子

宋巳巳

宋巳亥

宋巳巳

戊戌

宋儼

宋戊辰

宋丁酉

宋丙申

宋丙寅

宋乙未

甲子

宋儼

宋甲午

宋癸亥

宋癸巳

宋癸亥

宋癸巳

壬子

宋誤

宋壬辰

宋壬戌

宋辛卯

宋庚申

宋庚寅

宋巳未

戊子

宋儼

戊午

宋儼

宋丁亥

宋丁巳

宋丁亥

宋丙辰

宋丙戌

宋丙辰

七年

閏八月辛巳

宋乙酉

宋乙卯

宋甲申

宋甲寅

宋癸未

壬午

宋壬午

宋辛亥

宋庚戌

宋庚辰

宋庚戌

宋庚辰

宋巳酉

宋巳卯

戊申

宋戊寅

宋丁未

甲子

宋丙午

宋乙亥

宋乙巳

甲戌

宋甲辰

宋甲戌

宋癸卯

宋癸酉

宋癸卯

宋壬申

宋壬寅

宋辛未

宋庚子

庚午

宋巳亥

戊辰

宋戊戌

宋戊辰

九年

八年

宋儼

宋儼

宋儼

宋儼

宋誤

宋誤

宋壬午

閏五月丙寅

宋丁酉

宋丁卯

宋丁酉

宋十年

宋丁卯

宋丙申

宋乙未

宋甲子

宋甲午

宋癸亥

壬辰

宋嚴  
宋癸巳異

宋壬戌

宋壬辰

辛酉

宋嚴  
宋高麗

宋辛卯

宋辛酉

咸雍

宋庚寅

宋庚申

宋巳丑

元年

宋巳未

宋嚴  
宋大任

宋戊子

宋戊午

丁亥

宋嚴  
宋大任

宋丁巳

宋丙戌

宋丙辰

宋乙酉

宋乙卯

宋甲申

宋甲寅

宋甲申

癸丑

宋嚴  
宋大任

宋癸未

壬子

宋嚴  
宋大任

宋壬午

宋辛亥

宋辛巳

閏二月巳卯

宋庚戌

宋庚辰

宋巳酉

三年

宋戊申

宋戊寅

宋丁未

宋丁丑

宋丁未

宋丙子

宋丙午

宋乙亥

宋乙巳

甲戌

宋嚴  
宋大任

甲辰

宋嚴  
宋大任

宋癸酉

宋壬寅

宋壬申

宋辛丑

宋辛未

宋辛丑

宋庚午

宋庚子

宋庚午

宋巳亥

宋巳巳

宋戊戌

宋戊辰

四年

宋丁酉

宋丙寅

宋丙申

閏十一月甲午

乙丑

宋嚴  
宋大任

宋乙未

宋甲子

宋

宋甲午

宋甲子

宋癸亥

六年

宋癸巳

宋辛酉

宋巳丑

宋戊午

宋丁亥

宋丙辰

甲申

癸 大任

宋壬子

宋辛巳

宋庚戌

宋戊寅

宋丙子

宋癸亥

宋庚寅

宋戊午

宋戊子

宋丁巳

宋乙酉

宋癸丑

宋壬午

宋辛亥

宋庚辰

宋丁丑

宋丙午

宋壬辰

宋庚申

宋戊子

宋丁巳

宋丙戌

宋甲寅

宋壬午

宋辛亥

宋辛巳

宋巳酉

宋丙午

宋乙亥

七月戊申

八年

宋丙子

宋乙巳

宋甲戌

宋壬寅

宋庚午

宋巳亥

宋戊辰

宋丁酉

宋乙丑

宋甲午

宋壬戌

辛酉

宋巳丑

宋乙亥

宋癸卯

宋壬申

宋庚子

宋巳巳

宋戊戌

宋丙寅

宋乙未

宋癸亥

宋辛酉

癸寅

宋巳未

宋甲辰

宋癸酉

宋辛丑

宋庚午

宋戊戌

宋丁卯

宋丙申

宋甲子

宋癸巳

宋辛卯

宋庚申

宋巳丑

閏四月壬辰

太康

元年

宋巳丑

宋

癸寅

癸

大任

宋庚申

卷之四十四

二年

宋戊午

宋丁亥

宋丙辰

宋丙戌

宋丙辰

乙酉

宋乙卯

宋甲申

宋甲寅

宋甲申

宋癸丑

宋癸未

宋壬子

壬午

宋辛亥

宋庚辰

宋庚戌

巳卯

宋巳酉

宋戊寅

宋戊申

宋戊寅

宋戊申

宋丁丑

宋丁未

宋丙午

宋乙亥

宋甲辰

宋唯八

宋癸卯

宋癸酉

宋壬寅

宋壬申

宋壬寅

宋辛未

宋辛丑

閏五月丙子

四年

宋辛未

宋庚子

宋庚午

宋巳亥

宋戊辰

宋戊戌

宋丁卯

宋丙申

宋丙寅

宋丙申

宋乙丑

宋乙未

宋乙丑

宋乙未

宋甲子

宋甲午

癸亥

宋壬辰

宋壬戌

宋辛卯

宋庚申

巳未

巳丑

宋巳未

宋巳丑

宋戊午

宋戊子

宋戊午

宋丁亥

宋丙辰

宋丙戌

宋乙卯

宋甲申

宋甲寅

宋癸未

宋癸丑

閏九月庚寅

六年

七年



八年

宋癸未

宋癸丑

宋壬午

宋壬子

宋辛巳

辛亥

宋庚辰

宋庚戌

宋巳卯

宋戊申

宋戊寅

宋丁未

閏六月乙亥

宋丁丑

宋丁未

宋丙子

九年

丙午

宋丙子

宋乙巳

宋甲辰

宋甲戌

癸卯

宋癸酉

宋壬寅

宋辛未

辛丑

庚午

宋庚子

宋庚午

宋巳亥

宋巳巳

宋戊戌

宋戊辰

宋戊戌

宋丁卯

宋丁酉

宋丙寅

十年

大安

宋丙申

宋乙丑

宋甲午

元年

宋甲子

宋癸巳

宋癸亥

缺一閏

宋癸巳

宋壬戌

宋壬辰

宋壬戌

辛卯

辛酉

宋庚寅

庚申

宋戊午

宋戊子

丁巳

丁亥

宋丙辰

宋丙戌

宋丙辰

巳酉

宋庚午

宋乙酉

宋甲寅

宋甲申

宋癸丑

宋壬午

宋壬子

宋辛巳

宋庚戌

宋庚辰

宋庚戌

宋巳卯

宋巳酉

宋巳卯

三年

二年

缺一閏

癸誤  
乙酉

誤  
當作乙卯

癸  
大任

高麗

癸  
大任  
高麗

癸

癸  
大任

癸  
大任

癸  
大任

四年  
閏十二月癸卯  
宋

宋巳酉

宋戊寅

宋戊申

宋丁丑

宋丙午

宋丙子

宋乙巳

宋甲戌

宋甲辰

宋癸酉

宋癸卯

癸卯  
宋 癸酉 大任

宋壬申

宋壬寅

宋壬申

宋辛丑

宋庚午

宋庚子

宋巳巳

宋戊戌

宋戊辰

宋丁酉

丁卯  
宋 大任

宋丁酉

宋丁卯

宋丙申

宋丙寅

宋丙申

宋乙丑

宋甲午

宋甲子

宋癸巳

宋壬戌

宋壬辰

宋辛酉

宋辛卯

宋辛酉

宋庚寅

宋庚申

宋庚寅

巳未  
宋 大任

宋巳丑

戊午  
宋 大任

宋戊子

宋丙戌

宋丙辰

宋乙酉

宋乙卯

宋甲申

宋甲寅

宋甲申

宋癸丑

宋癸未

宋癸丑

宋壬午

宋壬子

宋辛巳

庚戌  
宋 大任

宋庚辰

宋巳酉

宋巳卯

宋戊申

宋戊寅

宋丁未

宋丁丑

丁未  
宋 大任

宋丙子

宋丙午

宋丙子

宋乙巳

宋乙亥

宋甲辰

七年  
閏八月丁巳  
宋

八年

九年

通志卷四十四

三

閏四月辛未

宋癸酉

宋癸卯

壬申

宋儼

十年

壬寅

宋儼 大任

宋辛丑

宋庚午

庚子

宋大任

宋庚午

宋巳亥

宋巳巳

宋巳亥

宋戊辰

戊戌

宋儼 大任

宋丁卯

宋丙申

壽隆

宋丙寅

乙未

宋儼 大任

宋乙丑

元年

宋甲午

宋甲子

宋癸巳

宋癸亥

宋癸巳

宋癸亥

宋壬辰

宋壬戌

宋辛卯

宋庚申

宋庚寅

宋巳未

宋戊子

宋戊午

宋丁亥

宋丁巳

宋丁亥

宋丁巳

閏二月丙戌

宋丙戌

丙辰

宋儼 大任

宋乙卯

三年

宋甲申

宋甲寅

宋癸未

壬子

大任

宋壬午

宋辛亥

宋辛巳

宋辛亥

宋辛巳

宋庚戌

宋庚辰

宋庚戌

宋巳卯

宋戊申

戊寅

宋丁未

宋丙子

宋丙午

乙亥

宋儼 大任

乙巳

宋儼 大任

宋乙亥

宋甲辰

宋甲戌

宋甲辰

五年

宋癸酉

宋癸卯

宋壬申

壬寅

宋儼 大任

宋辛未

宋庚子

巳亥

宋儼 大任

巳巳

儼

宋戊戌

閏九月庚午

宋

六年

宋戊辰

丁酉

宋丙寅

宋甲午

壬戌

宋辛卯

宋庚申

宋戊子

宋丁巳

宋乙酉

宋甲申

宋壬子

宋戊戌

宋丁卯

宋乙未

宋癸亥

壬辰

宋辛酉

宋庚寅

宋戊午

宋丙戌

宋乙卯

宋癸丑

宋壬午

宋戊辰

宋丙申

宋甲子

宋癸巳

宋壬戌

宋庚寅

宋巳未

宋丁亥

宋丙辰

宋乙酉

宋癸未

宋辛亥

天祚

閏六月甲寅

乾統二年

宋戊辰

丁酉

宋丙寅

宋甲午

壬戌

宋辛卯

宋庚申

宋戊子

宋丁巳

宋乙酉

宋甲申

宋壬子

宋戊戌

宋丁卯

宋乙未

宋癸亥

壬辰

宋辛酉

宋庚寅

宋戊午

宋丙戌

宋乙卯

宋癸丑

宋壬午

宋戊辰

宋丙申

宋甲子

宋癸巳

宋壬戌

宋庚寅

宋巳未

宋丁亥

宋丙辰

宋乙酉

宋癸未

宋辛亥

三年

宋辛巳

宋巳酉

宋戊寅

宋丁未

宋丙子

宋甲辰

宋壬申

宋辛丑

宋庚午

宋戊辰

宋丙申

宋乙丑

宋庚戌

宋巳卯

宋丁未

宋丁丑

宋乙巳

宋癸酉

宋壬寅

宋辛未

宋庚子

宋丁酉

宋乙丑

宋乙未

宋庚辰

宋戊申

宋丁丑

宋丙午

宋甲戌

宋壬寅

宋辛未

宋庚子

宋戊戌

宋丙寅

宋乙未

宋甲子

閏二月己巳

五年

宋辛巳

宋巳酉

宋戊寅

宋丁未

宋丙子

宋甲辰

宋壬申

宋辛丑

宋庚午

宋戊辰

宋丙申

宋乙丑

宋庚戌

宋巳卯

宋丁未

宋丁丑

宋乙巳

宋癸酉

宋壬寅

宋辛未

宋庚子

宋丁酉

宋乙丑

宋乙未

宋庚辰

宋戊申

宋丁丑

宋丙午

宋甲戌

宋壬寅

宋辛未

宋庚子

宋戊戌

宋丙寅

宋乙未

宋甲子

六年

宋甲午

宋甲子

宋癸巳

宋壬戌

宋壬辰

宋辛酉

宋庚寅

宋庚申

宋巳丑

宋巳未

宋戊子

宋戊午

宋戊子

宋戊午

宋丁亥

宋丁巳

宋丙戌

宋丙辰

宋巳酉

宋甲寅

宋甲申

宋癸丑

宋壬子

宋壬午

宋壬子

宋壬午

宋辛亥

宋辛巳

宋庚戌

宋庚辰

宋巳酉

宋戊寅

宋戊申

宋丁丑

宋丁未

宋丙子

八年

丙午

宋大任

宋丙子

宋乙巳

宋乙亥

宋乙巳

宋甲戌

宋甲辰

宋癸酉

宋壬寅

宋壬申

宋辛丑

宋辛未

宋庚子

宋庚午

宋巳亥

宋巳巳

宋巳亥

宋戊辰

宋戊戌

宋丁卯

宋丙寅

宋丙申

宋乙丑

宋乙未

宋甲子

宋甲午

宋癸亥

宋癸巳

宋壬戌

宋壬辰

宋壬戌

宋辛卯

宋辛酉

宋庚寅

宋庚申

宋巳丑

閏八月丁酉

十年

天慶

元年

皇史卷四十四

三十一

二年

巳未

宋徽宗 大任

宋戊子

宋戊午

丁亥

宋徽宗 大任

宋丁巳

宋丙戌

宋丙辰

宋乙酉

宋乙卯

宋乙酉

宋甲寅

宋甲申

閏四月辛亥

宋甲寅

宋癸未

宋壬子

宋

宋壬午

宋庚辰

宋庚戌

宋巳卯

宋巳酉

宋巳卯

宋戊申

宋戊寅

宋戊申

宋丙午

宋丁未

宋丙子

四年

宋甲戌

宋癸卯

宋甲辰

壬寅

宋徽宗 大任

宋壬申

宋壬寅

宋壬申

宋辛丑

宋辛未

宋庚子

宋庚

巳亥

宋戊辰

宋戊戌

丁卯

宋丁酉

宋丙寅

宋丙申

閏正月丙申

宋丙寅

宋巳丑

宋乙未

宋甲子

宋甲午

宋癸亥

宋壬辰

宋壬戌

宋辛卯

宋辛酉

宋庚寅

宋庚申

宋庚寅

宋巳未

宋巳丑

宋巳未

宋戊子

宋戊午

宋丁亥

宋丙辰

宋丙戌

乙卯

宋徽宗 大任

宋乙酉

宋甲寅

七年

六年

五年

八年  
五月庚戌

宋甲申

宋癸丑

宋癸未

宋癸丑

壬午

宋壬子

宋辛巳

宋辛亥

宋庚辰

宋巳卯

宋巳酉

宋戊寅

宋戊申

宋丁丑

丁未

宋丙子

宋丙午

宋丙子

宋乙巳

宋乙亥

宋甲辰

甲戌

宋癸卯

宋癸酉

宋壬寅

宋壬申

宋辛丑

宋辛未

宋庚子

宋庚午

宋巳亥

宋巳巳

宋巳亥

宋戊辰

宋戊戌

宋丁卯

十年

五月甲子

丁酉

宋丙寅

宋丙申

宋乙丑

宋甲午

宋癸巳

宋癸亥

宋癸巳

宋壬戌

宋壬辰

宋壬戌

宋辛卯

宋辛酉

庚寅

宋庚申

宋巳丑

宋戊午

宋戊子

丁巳

宋丁亥

宋丁巳

宋丙戌

宋丙辰

宋丙戌

宋乙卯

乙酉

宋甲寅

甲申

癸丑

宋壬午

宋壬子

宋辛巳

宋辛亥

宋庚辰

宋庚戌

宋庚辰

三年

二年

元年  
保大

宋史卷四十四

三十一

閏二月戊寅宋庚戌

宋巳卯

宋巳酉

宋

宋戊申

宋丁丑

宋丙午

四年

宋丙子

宋乙巳

宋甲戌

宋甲辰

宋甲戌

宋甲辰

宋癸酉

宋癸卯

宋癸酉

宋壬寅

宋壬申

宋辛丑

五年

宋庚午

宋庚子

宋巳巳

宋戊戌

宋戊辰

宋戊戌

宋元豐元年十二月詔司天監考遼及高麗日本國曆

與奉元曆同異遼已未歲氣朔與宣明曆合日本戊午

歲與遼曆相近高麗戊午年朔與奉元曆合氣有不同

戊午遼太康四年已未五年也當遼宋之世二國司天

固相參考矣高麗所進大遼事蹟載諸王冊文頗見月

朔因附入

象

孟子有言天之高也星辰之遠也苟求其故千歲之日

至可坐而致甚哉聖人之用心可謂廣大精微至矣盡

矣日有晷景月有明魄斗有建除星有昏旦觀天之變



而制器以候之八尺之表六尺之筒百刻之漏日月星辰示諸掌上運行既察度分既審於是像天圓以顯運行置地櫃以驗出入渾象是作天道之常尋尺之中可以俯窺陶唐之象是矣設三儀以明度分管一衡以正辰極渾儀是作天文之變六合之表可以仰觀有虞之璣是矣體莫固於金用莫利於水範金走水不出戶而知天道此聖人之所以爲聖也歷代儀象表漏各具于志太宗大同元年得晉曆象刻漏渾象後唐清泰二年已稱損折不可施用其至中京者槩可知矣古之鍊銅黑黃白青之氣盡然後用之故可施於久遠唐沙門一

行鑄渾天儀時稱精妙未幾銅鐵漸澁不能自轉置不復用金質不精水性不行况移之沍寒之地乎

### 刻漏

晉天福三年造周官挈壺氏懸壺必爨之以火地雖沍寒蓋可施也

### 宮星

古者宮星萬餘名遭秦焚滅圖籍世秘不傳漢收散亡得甘德石申巫咸三家圖經經緯合千餘宮僅存什一分爲三垣四宮二十八宿樞以二極建以北斗緯以五星日月代明貴而太一賤速屎糠占决之用亦云備矣

司馬遷天官書既以具錄後世保章守候無出三家官星之外者天象昭垂歷代不易而漢晉隋唐之書累志天文近於衍矣且天象禳祥律格有禁書于勝國之史註誤學者不宜書其日食星變風雲震雪之祥具載帝紀不復書

遼史卷四十四終

遼史卷四十五

志第十五

元開府儀同三司上柱國前中書右丞相兼修國史都總裁脫脫修

百官

官生於職職公於事而名加之後世公名不究其實吏部一太宰也為大司徒為尚書為中書為門下兵部一司馬也為大司馬為太尉為樞密使公古官名分今之職事以配之於是先王統理天下之法如治絲而棼名

實淆矣契丹舊俗事簡職專守官制朴實不以名亂之其  
興也勃焉太祖神冊六年詔正班爵至于太宗兼制中  
國官分南北以國制治契丹以漢制待漢人國制簡朴  
漢制則沿名之風固存也遼國官制分北南院北面治  
宮帳部族屬國之政南面治漢人州縣租賦軍馬之事  
因俗而治得其宜矣初太祖分迭刺夷離董爲北南二  
大王謂之北南院宰相樞密宣徽林牙下至郎君護衛  
皆分北南其實所治皆北面之事語遼官制者不可不  
辨凡遼朝官北樞密視兵部南樞密視吏部北南二王  
視戶部夷離畢視刑部宣徽視工部敵烈麻都視禮部  
北南府宰相總之惕隱治宗族林牙修文告于越坐而  
論議以象公師朝廷之上事簡職專此遼所以興也  
契丹北樞密院掌兵機武詮羣牧之政凡契丹軍馬皆  
屬焉以其牙帳居大內帳殿之北故名北院元好問所  
謂北衙不理民是也

北院樞密使

知北院樞密使事

知樞密院事

北院樞密副使

知北院樞密副使事

同知北院樞密使事

簽書北樞密院事

北院都承旨

北院副承旨

北院林牙

知北院貼黃

給事北院知聖旨頭子事

掌北院頭子

北樞密院敞

北院郎君

北樞密院通事

北院掾史

北樞密院中丞司

北南樞密院點檢中丞司事

總知中丞司事

北院左中丞

北院右中丞

同知中丞司事

北院事御

契丹南樞密院掌文銓部族丁賦之政凡契丹人民皆

屬焉以其牙帳居大內之南故名南院元好問所謂南  
衙不主兵是也

南院樞密使

知南院樞密使事

知南院樞密事

南院樞密副使

知南院樞密副使事

同知南院樞密使事

簽書南樞密院事

南院都承旨

南院副承旨

南院林牙

知南院貼黃

給事南院知聖旨頭子事

掌南院頭子

南樞密院敞史

南院郎君

南樞密院通事

南院掾史

南樞密院中丞司

北南樞密院點檢中丞司事

總知中丞司事

南院左中丞

南院右中丞

同知中丞司事

南院侍御

北宰相府掌佐理軍國之大政皇族四帳世預其選

北府左宰相

北府右宰相

總知軍國事

知國事

南宰相府掌佐理軍國之大政國舅五帳世預其選

南府左宰相

南府右宰相

總知軍國事

知國事

北大王院分掌部族軍民之政

北院大王初名迭刺部夷離董太祖分北南院太

宗會同元年改夷離董為大王

知北院大王事

北院太師

北院太保

北院司徒

北院司空

北院郎君

北院都統軍司掌北院從軍之政令

北院統軍使

北院副統軍使

北院統軍都監

北院詳穩司掌北院部族軍馬之政令

北院詳穩

北院都監

北院將軍

北院小將軍

北部都部署司掌北院部族軍民之事

北院都部署

北院副部署

南大王院分掌部族軍民之政

南面大王

知南院大王事

南院太師

南院太保天慶八年省南院太保

南院司徒

南院司空

南院郎君

南院都統軍司掌南院從軍之政令

南院統軍使

南院副統軍使

南院統軍都監

南院詳穩司掌南院部族軍馬之政令

南院詳穩

南院都監

南院將軍

南院小將軍

南院都部署司掌南院部族軍民之事

南院都部署

南院副部署

宣徽北院太宗會同元年置掌北院御前祇應之事

北院宣徽使

知北院宣徽事



北院宣徽副使

同知北院宣徽事

宣徽南院會同元年置掌南院御前祗應之事

南院宣徽使

知南院宣徽事

南院宣徽副使

同知南院宣徽事

大于越府無職掌班百僚之上非有大功德者不授遼國尊官猶南面之有三公太祖以遙輦氏干越受禪終遼之世以于越得重名者三人耶律曷魯屋質仁先謂

之三千越

大于越

大惕隱司太祖置掌皇族之政教興宗重熙二十二年耶律義先拜惕隱戒族人曰國家三父房最爲貴族凡天下風化之所自出不孝不義雖小不可爲其妻晉國長公主之女每見中表必具禮服義先以身率先國族化之遼國設官之實於此可見太祖有國首設此官其後百官擇人必先宗姓

惕隱亦曰梯里已

知惕隱司事

惕隱司事

夷離畢院掌刑獄

夷離畢

左夷離畢

右夷離畢

知左夷離畢事

知右夷離畢事

敝史

選底掌獄

大林牙院掌文翰之事

北面都林牙

北面林牙承旨

北面林牙

左林牙

右林牙

敵烈麻都司掌禮儀

敵烈麻都

總知朝廷禮儀

總禮儀事

文班司所掌未詳

文班太保

文班林牙

文班牙署

文班吏

阿札割只所掌未詳遥輦故官後併樞密院

阿札割只

北面御帳官

三皇聖人也當淳朴之世重門擊拆猶嚴於待暴客遼之先世未有城郭溝池宮室之固氈車為營硬寨為宮御帳之官不得不謹出於貴戚為侍衛著帳為近侍北

南部族為護衛武臣為宿衛親軍為禁衛百官番宿為宿直奉宸以司供御三班以肅會朝硬寨以嚴晨夜法制可謂嚴密矣考其凡如左

侍衛司掌御帳親衛之事

侍衛太師

侍衛太保

侍衛司徒

侍衛司空

侍衛

近侍局

近侍直長

近侍

近侍小底

近侍詳穩司

近侍詳穩

近侍都監

近侍將軍

近侍小將軍

北護衛府掌北院護衛之事皇太后宮有左右護衛

北護衛太師

北護衛太保

北護衛司徒

總領左右護衛司

總領左右護衛

左護衛司

左護衛太保

左護衛

右護衛司

右護衛太保

右護衛

南護衛府掌南院護衛之事

南護衛太師

南護衛太保

南護衛司徒

總領左右護衛司

總領左右護衛

左護衛司

左護衛太保

左護衛

右護衛司

右護衛太保

右護衛

奉宸司掌供奉宸御之事

官名未詳

奉宸

二班院掌左右寄班之事

左班都知

右班都知

寄班都知

三班院祗候

宿衛司專掌宿衛之事

總宿衛事亦曰典宿衛事

總知宿衛事

同掌宿衛事

宿衛官

禁衛局

總禁衛事

禁衛長

宿直司掌輪直官員宿直之事皇太后宮有宿直官

宿直詳穩

宿直都監

宿直將軍

宿直小將軍

宿直官

宿直護衛衛

硬寨司掌禁圍槍寨下舖傳鈴之事

硬寨太保

皇太子惕隱司掌皇太子宫帳之事

皇太子惕隱

北面著帳官

古者刑人不在君側叛逆家屬沒爲著帳執事禁衛可  
爲寒心此遼世所以多變起肘掖歟

著帳郎君院遙輦痕德董可汗以蒲古只等三族害于  
越室魯家屬没人瓦里應天皇太后知國政析出之以  
爲著帳郎君娘子每加矜恤世宗悉免之其後內族外  
戚及世官之家罪犯者皆没人瓦里人戶益衆因復故  
名皇太后皇太妃帳皆有著帳諸局

著帳郎君節度使

著帳郎君司徒

祗候郎君班詳穩司

祗候郎君班詳穩

祗候郎君直長

祗候郎君闡撒狻

祗候郎君

祗候郎君拽刺

左祗候郎君班詳穩司

左祗候郎君班詳穩

左祗候郎君直長

左祗候郎君闡撒狻

左祗候郎君

左祇候郎君搜刺

右祇候郎君班詳穩司

右祇候郎君班詳穩

右祇候郎君直長

右祇候郎君聞撒狹

右祇候郎君

右祇候郎君搜刺

筆硯局

筆硯祇候郎君

筆硯吏

牌印局

牌印郎君

裊褥局

裊褥郎君

燈燭局

燈燭郎君

牀幔局

牀幔郎君

殿幄局

殿幄郎君



車輿局

車輿郎君

御盞局

御盞郎君

本班局

本班郎君

皇太后祗應司

領皇太后諸局事

知皇太后宮諸司事

皇太妃祗應司

皇后祗應司

近位祗應司

皇太子祗應司

親王祗應司

著帳戶司本諸幹魯朶戶析出及諸色人犯罪没入凡御帳皇太后皇太妃皇后皇太子近位親王祗從伶官皆充其役

著帳節度使

著帳殿中

承應小底局

筆硯小底

寢殿小底

佛殿小底

司藏小底

習馬小底

鷹坊小底

湯藥小底

尚飲小底

盥漱小底

尚膳小底

尚衣小底

裁造小底

北面皇族帳官

肅祖長子洽春之族在五院司叔子葛刺季子洽禮及  
 懿祖仲子帖刺季子褭古直之族皆在六院司此五房  
 者謂之二院皇族玄祖伯子麻魯無後次子巖木之後  
 曰孟父房叔子釋魯曰仲父房季子為德祖德祖之元  
 子是為太祖天皇帝謂之橫帳次日刺葛曰迭刺曰寅  
 底石曰安端曰蘓皆曰季父房此一帳三房謂之四帳  
 皇族二院治之以北南二王四帳治之以大內惕隱皆

統於大惕隱司

大內惕隱司掌皇族四帳之政教

大內惕隱

知大內惕隱事

大內惕隱都監

大橫帳常衮司掌太祖皇帝後九帳皇族之事

橫帳常衮亦曰橫帳敞穩

橫帳太師

橫帳太保

橫帳司空

橫帳郎君

橫帳知事

孟父族帳常衮司掌蜀國王巖木房族之事

仲父族帳常衮司掌隋國王釋魯房族之事

季父族帳常衮司掌德祖皇帝三房族之事

四帳都詳穩司掌四帳軍馬之事

都詳穩

都監

將軍本名敞史

小將軍

橫帳詳穩司

孟父帳詳穩司

仲父帳詳穩司

季父帳詳穩司

舍利司掌皇族之軍政

舍利詳穩

舍利都監

舍利將軍

舍利小將軍

舍利

梅里

親王國官制未詳

王府近侍

王府祗候

大東丹國中臺省太祖天顯元年置乾亨元年聖宗省

左大相

右大相

左次相

右次相

王子院掌王子各帳之事

王子太師

王子太保

王子司徒

王子司空

王子班郎君

駙馬都尉府掌公主帳宅之事

駙馬都尉

北面諸帳官

遼太祖有帝王之度者三代遙輦氏尊九帳於御營之上也滅渤海國存其族帳亞於遙輦二也併奚王之

衆撫其帳部擬於國族三也有英雄之智者三任國舅以耦皇族崇乙室以抗奚王列二院以制遙輦是已觀北面諸帳官可以見之矣

遙輦九帳大常衮司掌遙輦注可汗阻午可汗胡刺可汗蘓可汗鮮質可汗昭古可汗耶瀾可汗巴刺可汗痕德董可汗九世宮分之事太祖受位于遙輦以九帳居皇族一帳之上設常衮司以奉之有司不與焉凡遼十二宮五京皆太祖以來征討所得非受之於遙輦也其待先世之厚蔑以加矣遼俗東嚮而尚左御帳東嚮遙輦九帳南嚮皇族三父帳北嚮東西為經南北為緯故

謂御營為橫帳云

大常衮亦曰敞穩

遙輦太師

遙輦太保

遙輦太尉

遙輦司徒

遙輦司空

遙輦侍中一作世燭太宗會同元年置

敞史

知事

遙輦帳節度使司

節度使

節度副使

遙輦糾詳穩司

遙輦糾詳穩

遙輦糾都監

遙輦糾將軍

遙輦糾小將軍

遙輦剋官名未詳

大國舅司掌國舅乙室已拔里二帳之事太宗天顯十

年合皇太后二帳爲國舅司聖宗開泰三年又併乙室  
已拔里二司爲一帳

乙室已國舅大翁帳常袞一作敞穩

乙室已國舅小翁帳常袞

拔里國舅大父帳常袞

拔里國舅少父帳常袞

國舅太師

國舅太保

國舅太尉

國舅司徒

國舅司空

敞史太宗會同元年改郎君爲敞史知事

國舅乙室已大翁帳詳穩司

國舅詳穩

國舅都監

國舅本族將軍

國舅本族小將軍與宗重熙五年樞密院奏國舅

乙室已小翁帳敞史准大橫帳

泊國舅二父帳改爲將軍

國舅乙室已小翁帳詳穩司

國舅拔里大父帳詳穩司

國舅拔里少父帳詳穩司

國舅夷離畢司

國舅夷離畢

國舅左夷離畢

國舅右夷離畢

國舅敝史

國舅帳剋

國舅別部世宗置

官制未詳

國舅別部敝史聖宗太平八年見國敝史蕭

塔葛

渤海帳司官制未詳

渤海宰相

渤海太保

渤海撻馬

渤海近侍詳穩司

奚王府

乙室王府並見部族官

北面宮官



遼建諸宮幹魯朶部族蕃戶統以北面宮官具如左  
諸行宮都部署院總契丹漢人諸行宮之事

諸行宮都部署

知行宮諸部署司事

諸行宮副部署

諸行宮判官

契丹行宮都部署司總行在行軍諸幹魯朶之政令

契丹行宮都部署

知契丹行宮都部署事

契丹行宮副部署

契丹行宮判官

行宮諸部署司掌行在諸宮之政令

行宮都部署

行宮副部署

行宮部署判官

十二宮職名總目

某宮

某宮使

某宮副使

某宮太師

某宮太保

某宮侍中太宗會同元年置亦曰世燭

某宮都部署司掌本宮契丹軍民之事

某宮都部署

某宮副部署

某宮判官

某宮提轄司官制未詳

某宮馬羣司

侍中

敝史

某石烈石烈縣也

夷離堇本名彌里馬特政改辛亥會同元年升

麻普本名達刺干會同元年改

牙書會同元年置

某瓦里內族外戚世官犯罪沒入瓦里

抹鶻

某抹里

闡撒狻

某得里官名未詳

太祖弘義宮

太宗永興宮

世宗積慶宮

應天皇太后長寧宮

穆宗延昌宮

景宗彰愍宮

承天皇太后崇德宮

聖宗興聖宮

興宗延慶宮

道宗太和宮

天祚永昌宮

孝文皇太弟敦睦宮

文忠王府已上十二宮一府部署提轄石烈瓦里抹異

得等並見營衛志

押行宮輜重夷離畢司掌諸宮巡幸扈從輜重之事

夷離畢

敬史

如史

平簡宮燹幸

等並見營衛志

州陪署與轉百照

遼史卷四十六

志第十

元開府儀同三司上柱國前中書右丞相兼修國史都總裁脫脫修

其行

其情

其情

百官志二

北面部族官

部族詳見營衛志設官之制具如左

部族職名總目

大部族

康熙五十五年重修

遼史卷四十六

志

某部大王本名夷離堇

某部左宰相

某部右宰相

某部太師

某部太保

某部太尉

某部司徒本名惕隱

某部節度使司

某部節度使

某部節度副使

某部節度判官

某部族詳穩司

某部族詳穩

某部族都監

某部族將軍

某部族小將軍

某石烈

某石烈夷離堇

某石烈麻普亦曰馬步本名石烈達刺干

某石烈牙書

某彌里彌里鄉也

辛亥本曰馬特本

小部族

某部族司徒府

某部族司徒

某部族司空

某部族節度使司

某部族詳穩司

某石烈

令穩

麻曹

牙書

某彌里

辛亥

五院部有知五院事在朝曰北大王院

六院部有知六院事在朝曰南大王院

乙室部在朝曰乙室王府有乙室府廸骨里節度使司

奚六部在朝曰奚王府有二常衮有二宰相又有吐里

太尉有奚六部漢軍詳穩有奚拽刺詳穩有

先離捷覽官

卷之三

七

以上四大王府為大部族

品部

楮特部

烏隗部

突呂不部

突舉部

涅刺部

遙里部

伯德部

墮瑰部

楚里部

奧里部

南剋部

北剋部

突呂不室韋部

涅刺孛古部

迭刺迭達部

乙室奧隗部

楮特奧隗部

品達魯號部

烏古涅刺部

圖魯部

撒里葛部

竊爪部

驍猛爪部

訛僕括部

特里特勉部

稍瓦部

曷木部

隗衍突厥部

奧衍突厥部

涅刺越兀部

奧衍女直部

乙典女直部

幹突盜鳥古部

迭魯敵烈部

大黃室韋部

小黃室韋部二黃室韋闡林改為僕射

木哲達魯虢部

梅古悉部



頡的部

匿訖唐古部

北唐古部

南唐古部

鶴刺唐古部

河西部

北敵烈部

薛特部

伯斯鼻骨部

達馬鼻骨部

五國部

北面坊場局治牧廐等官

遼始祖涅里究心農工之事太祖尤拳拳焉畜牧畋漁

固俗尚也坊場牧廐設官如左

諸坊職名總目

某坊使

某坊副使

某坊詳穩司

某坊詳穩

某坊都監

鷹坊

鐵坊

五坊未詳

八坊內有軍器坊餘未詳

已上坊官

圍場

圍場都太師

圍場都管

圍場使

圍場副使

已上場官

局官職名總目

某局使

某局副使

客省局

器物局

太醫局

醫獸局有四局都林牙

已以局官

五治未詳

太師

已上治官

羣牧職名總目

某路羣牧使司

某羣太保

某羣侍中

某羣敞史

總典羣牧使司

總典羣牧部籍使

羣牧都林牙

某羣牧司

羣牧使

羣牧副使

西路羣牧使司

倒塌嶺西路羣牧使司

渾河北馬羣司

漠南馬羣司

漠北滑水馬羣司

牛羣司

已上羣牧官

尚廐

尚廐使

尚廐副使

飛龍院

飛龍使

飛龍副使

總領內外廐馬甸

總領內外廐馬

已上諸廐官

監鳥獸 穩司職名總目

監其鳥獸詳穩

監其鳥獸都監

監其鳥

監其獸

監鹿詳穩司

監雉

已上監養鳥獸官

北面軍官

遼宮帳部族京州屬國各自為軍體統相承分數秩然  
雄長二百餘年凡以此也考其可知者如左

天下兵馬大元帥府太子親王總軍政

天下兵馬大元帥

副元帥

大元帥府大臣總軍馬之政

大元帥

副元帥

都元帥府大將總軍馬之事

兵馬都元帥

副元帥

同知元帥府事

便宜從事府亦曰便宜行事

便宜從事

大詳穩司

大詳穩

都監

將軍

小將軍

軍校

隊帥

東都省分掌軍馬之政

東都省大師

西都省分掌軍馬之政

西都省太師

大將軍府各統所治軍之政令

大將軍

小將軍

將軍

小將軍

護軍司

護軍司徒

衛軍司

衛軍司徒

諸路兵馬統署司

諸路兵馬都統署

諸路兵馬副統署

左皮室詳穩司

右皮室詳穩司

北皮室詳穩司

南皮室詳穩司

太宗選天下精甲三十萬為皮室軍初太祖

以行營爲宮選諸部豪健千餘人置爲腹  
心部耶律老古以功爲右皮室詳穩則皮  
室軍自太祖時已有卽腹心部是也太宗  
增多至三十萬耳

黃皮室軍詳穩司黃皮室屬國名

屬珊瑚軍詳穩司應天皇太子置軍二十萬選蕃漢精兵  
珍美如珊瑚故名

舍利軍詳穩司統皇族之從軍者橫帳三父房屬焉

北王府舍利軍詳穩司五院皇族屬焉

南王府舍利軍詳穩司六院皇族屬焉

禁軍都詳穩司掌禁衛諸軍之事

各部族舍利司掌各部族子弟之軍政

郎君軍詳穩司掌著帳郎君之軍事

拽刺軍詳穩司走卒謂之拽刺

旗鼓拽刺詳穩司掌旗鼓之事

千拽刺詳穩司

猛拽刺詳穩司

墨離軍詳穩司

礮首軍詳穩司掌飛礮之事

弩手軍詳穩司掌強弩之事

鐵林軍詳穩司

大鷹軍詳穩司

鷹軍詳穩司

鶻軍詳穩司大小鶻軍卽二室韋軍號

鳳軍詳穩司

龍軍詳穩司

飛龍軍詳穩司

虎軍詳穩司

熊軍詳穩司

左鐵鷄子軍詳穩司

右鐵鷄子軍詳穩司

龍衛軍詳穩司

威勝軍詳穩司

天雲軍詳穩司

特滿軍詳穩司

敵烈軍詳穩司

敵烈皮室詳穩司

滑里奚軍詳穩司

涅哥奚軍詳穩司

渤海軍詳穩司

后滿那血汗帳官燕長



女古烈詳穩司

奚王南剋軍詳穩司諸帳並有剋官為長餘同詳穩司

奚王北剋軍詳穩司

國舅帳剋軍

三剋軍

頻必剋軍

九剋軍

十二行紮軍諸紮並有司徒餘同詳穩司

各宮分紮軍

遙輦紮軍

各部族紮軍

羣牧二紮軍

怨軍八營都詳穩司天祚天慶六年命秦晉王淳募遼

東饑民得二萬餘人謂之怨軍及淳僭位改

號常勝軍

前宜營八營皆以所募州名為號

後宜營

前錦營

後錦營

乾營

顯營

乾顯大營

巖州營

北面邊防官

遼境東接高麗南與梁唐晉漢周宋六代為勅敵北鄰  
阻卜木不姑大國以十數西制西夏党項吐渾回鶻等  
強國以百數居四戰之區虎踞其間莫敢與櫻制之有  
術故爾觀於邊防之官太祖太宗之雄圖見矣  
諸軍都虞候司

都虞候

奚王府見部族官

大惕隱司見帳官

大國舅司

大常衮司

五院司見部族官

六院司

沓溫司未詳

已上上京路諸司控制諸奚

諸部署職名總目

其兵馬都部署

某兵馬副部署

某兵馬都監

某都部署判官

京

諸指揮使職名總目

某軍都指揮使

某軍副指揮使

某軍都監

諸統軍使職名總目有都統軍使副使都監等官

東京兵馬都部署司

契丹奚漢渤海四軍都指揮使司

契丹奚軍都指揮使司

奚軍都指揮使司

漢軍都指揮使司

渤海軍都指揮使司

東京都統軍使司

東京都詳穩司

保州都統軍司

湯河詳穩司亦曰南女直湯河司

杓窰司未詳

金吾營屬南面

通志卷四十六  
兵  
銅州北兵馬指揮使司

涿州南兵馬指揮使司

已上遼陽路諸司控扼高麗

黃龍府兵馬都部署司一作都監署司

黃龍府鐵驪軍詳穩司

咸州兵馬詳穩司有知咸州路兵馬事同知咸州路兵

馬事咸州糾將

東北路都統軍使司有掌法官道宗大安六年置

已上長春路諸司控制東北諸國

南京都元帥府本南京兵馬都總管府興宗重熙四年

改有都元帥大元帥

南京兵馬都總管府屬南面有兵馬都總管有總領南

面邊事有總領南面軍務事有總領南面戍

兵等官

南京馬步軍都指揮使司屬南面

侍衛控鶴都指揮使司屬南面

燕京禁軍詳穩司

南京都統軍司又名燕京統軍司聖宗統和十二年復

置南京統軍都監

牛欄都統領司

都統領

副統領

距馬河戍長司聖宗開泰七年於距馬河宋界東西七

百餘里特置戍長一員巡察

戍長

監軍寨統領司

石門統領司

南皮室軍詳穩司

北皮室軍詳穩司

猛撻刺詳穩司

管押平州甲馬司

管押平州甲馬

已上南京諸司並隸元帥府備禦

守國

西南面安撫使司

西南面安撫使

西南面都招討司太祖神冊元年置亦曰西南路招討

司

西南面招討使

西南邊六詳穩司

西南路詳穩司

西南面五押招討司

五押招討大將軍

西南路巡察司又有西南巡邊官

西南路巡察將軍

西南面巡檢司

西南面巡檢

西南面同巡檢

西南面拽刺詳穩司

山北路都部署司又有知山北道邊境事官

金肅軍都部署司

南王府見北面朝官

北王府

乙室王府

山金司一作山陰司置在金山之北

已上西京諸司控制西夏

西北路招討使司有知西路招討事有監軍

西北路管押詳穩司

西北路總領司有總領西北路軍事官

領西北路十二班軍使司

契丹軍詳穩司

吐渾軍詳穩司

述律軍詳穩司

禁軍詳穩司

奚王府舍利軍詳穩司

大室韋軍詳穩司

小室韋軍詳穩司

北王府軍詳穩司

特滿軍詳穩司

羣牧軍詳穩司

宮分軍詳穩司

西北路金吾軍屬南面

西北路兵馬都部署司

西北路阻卜都部署司

西北路統軍司

西北路戍長司

西北路禁軍都統司

西北部鎮撫司兼掌西北諸部軍民有鎮撫西北部事

官

西北路巡檢司

黑水河提轄司在中京黔州置

已上西北路諸司控制諸國

東北路兵馬詳穩司亦曰東北面詳穩司

東北路監軍馬司有東北路監軍馬使有管押東北路  
軍馬事官

東北路女直詳穩司

北女直兵馬司在東京遼州置

已上東北路諸司

東路兵馬都總管府有東路兵馬都總管府同知東路  
兵馬事官

東路都統軍使司

遼里等十軍都詳穩司

遼里軍諸詳穩司未詳

九水諸夷安撫使

已上東路諸司

西南面節制司有節制西南諸軍事

西南面都統軍司

已上西南邊諸司

山西兵馬都統軍司

西路招討使司



西邊大詳穩司

四蕃都軍所聖宗統和四年置授李繼冲

夏州管内蕃落使聖宗統和四年置授李繼遷

倒塌嶺節度使司

倒塌嶺統軍司

塌西節度使司

塌母城節度使司

已上西路諸司

北面行軍官

遼行軍官樞密都統部署之司上下相維先鋒兩翼殿

重中軍於遠探偵候為尤謹臨陣委重於監戰司存有

常秩然整暇所以為制勝之道也

行樞密院有左右林牙有參謀

行軍都統所有監軍有行軍諸部都監有監戰

行軍都統

行軍副都統

行軍都監

行軍都押司有都押官副押官

行軍都部署司

先鋒使司

先鋒都統所

左翼軍都統所

右翼軍都統所

中軍都統所

御營都統所

遠探軍有小校有拽刺

候騎有偵候有候人有拽刺

東征行樞密院

東征都統所亦曰東面行軍都統所又曰東路行軍都

統所

東征統軍司

東征先鋒使司

西征統軍司

南征都統所亦曰南面行軍都統所

南征統軍司

南面行營總管府

南面行營都部署司

河南道行軍都統所

北道行軍都統所

東北面行軍都統所

西北面行軍都統所

西南面行軍都統所

北面屬國官

遼制屬國屬部官大百儼王封小者准部使命其酋長與契丹人區別而用心威兼制得柔遠之道考其可知者具如左

屬國職名總目

某國大王

某國于越

某國左相

某國右相

某國惕隱亦曰司徒

某國太師

某國太保

某國司空本名闡林

某國某部節度使司

某國某部節度使

某國某部節度副使

某國詳穩司

某國詳穩

某國都監

某國將軍

某國小將軍

大部職名

並同屬國

諸部職名

並同部族

女直國順化王府

景宗保寧九年女直國來請宰相夷離董之

職以次授者二十一人聖宗統和八年封

女直阿海為順化王亦作阿改天祚天慶

二年有順國女直阿鶻產大王

北女直國大王府

南女直國大王府

有蘇館路女直國大王府亦曰合蘇衮部女直王又曰

合素女直王又曰蘇館都大王聖宗太平

六年曷蘇館諸部許建旗鼓

長白山女直國大王府聖宗統和三十年長白山二十

部女直乞授爵秩

鴨綠江女直大王府

瀕海女直國大王府

阻卜國大王府

阻卜扎刺部節度使司

阻卜諸部節度使司聖宗統和二十九年置

阻卜別部節度使司

西阻卜國大王府

北阻卜國大王府

西北阻卜國大王府

乞粟河國大王府

城屈里國大王府

朮不姑國大王府亦曰達不姑又有直不姑

阿薩蘭回鶻大王亦曰阿思懶王府

回鶻國單于府興宗重熙二十二年詔回鶻部副使以

契丹人充

沙州回鶻燉煌郡王

甘州回鶻大王府

高昌國大王府

党項國大王府

西夏國西平王府

高麗國王府

新羅國王府

日本國王府

吐谷渾國王府

吐渾國王府

轄戛斯國王府

室韋國王府

黑車子室韋國王府

鐵驪國王府

靺鞨國王府

沙陀國王府

歲貊國王府

突厥國王府

西突厥國王府

斡朗改國王府

迪烈德國王府亦曰敵烈亦曰迭烈德

于厥國王府

越離覲國王府亦曰斡離都

阿里國王府

襖里國王府

朱灰國王府

烏孫國王府

于闐國王府

獅子國王府

大食國王府

西蕃國王府

大蕃國王府

小蕃國王府

吐蕃國王府

阿撒里國王府

波刺國王府

惕隱國王府

仙門國王府

鐵不得國王府

鼻國德國王府

轄刺國只國王府

賃烈國王府

獲里國王府

怕里國王府

噪温國王府

阿鉢頗得國王府

阿鉢押國王府

維沒里國王府

要里國王府

徒觀古國王府亦曰徒魯古

素撒國王府

夷都衮國王府

婆都魯國王府

霸斯黑國王府

達離諫國王府

達盧古國王府

三河國王府

覈列留國王府

述律子國王府

殊保國王府

蒲泥國王府

烏里國王府

已上諸國

蒲盧毛朶部大王府

回跋部大王府

崑母部大王府



黃龍府女直部大王府道宗太康八年賜官及印

吾禿婉部大王府

烏隈于厥部大王府

婆離八部大王府

于厥里部族大王府太宗會同三年賜旗鼓

巴上大部

生女直部

直不姑部

狐山部

拔思毋部

茶扎刺部

粘八葛部

耶覩刮部

耶迷只部

撻木不姑部

渤海部

西北渤海部

達里得部亦曰達離底

烏古部

隈烏古部

三河烏古部

烏隈烏骨里部

敵烈部

迪離畢部

涅刺部

烏滅部

已上三部隸夫人婆底里東北路

管押司

鈕德部

諦居部亦曰諦舉部

涅刺奧隗部

八石烈敵烈部

迭刺葛部

兀惹部亦曰烏惹部

党項部

隗行党項部

山南党項部

北大濃兀部

南大濃兀部

九石烈部

嗚娘改部

鼻骨德部

退欲德部

涅古部

遙思拈部

劃離部聖宗統和元年劃離部請今後詳穩於當部人

內選授不許

四部族部

四蕃部

三國部

素昆那山東部

胡毋思山部

盧不姑部

照姑部

白可久部

俞魯古部

七火室韋部

黃皮室韋部

理穩部

嘲穩部

二女古部

蔑思乃部

麻達里别古部

梅里急部

幹魯部

榆里底乃部

率類部

五部蕃部

蒲奴里部

開古胡里扒部

巴上蒙部

遠東卷上

志

三

