

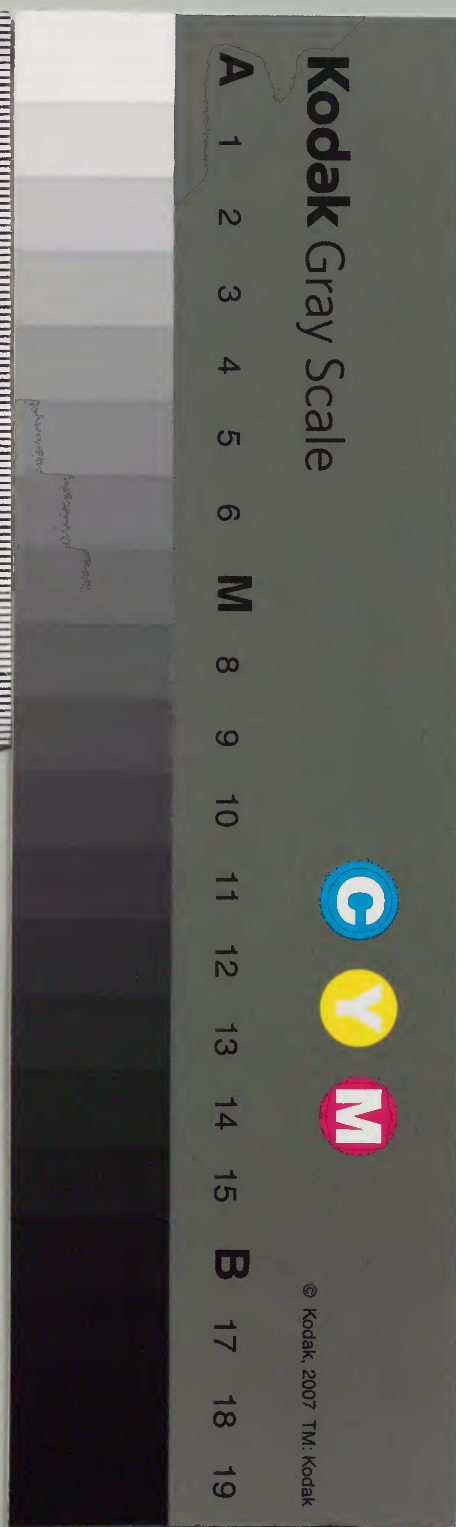
關疑館叢書

御勘定所定書
自二十九箇條至四十五箇條

和書門			
二三八	號	函	架
六	冊	架	冊

內閣文庫		和書
三三八	號	冊
五二	函	架

內閣文庫	
番號	和 23288
冊數	6 (2)
函號	152111





御勘定所定書之二

諸役所定書 亦切米所授方後方之部

享保五年

二十九 書督所出切米所授料後方定書

死跡中切米後方之定

一 父子中切米と父子凡に不請取口相果いつて跡目者
作付以後不請取分斗せりて死後子死後取
受後若ん得透り清れりて為込細受書
内清れりて衣及込細受子書後取分斗に書

明治九年購求

借承清元子書不借承元子書借承元子書
不借承元子書不借承元子書不借承元子書
不借承元子書不借承元子書不借承元子書

附父手書之清元子書及抄法子

一 父子同書と子書借承目録法とありて父之書
取らざる事不請取らざる事不請取らざる事
前之書

附他方取之書或法何月相果り取納
之抄取らざる事不取納之抄取らざる事

一 借附之取中書或取中書或取中書

清元子書借承元子書借承元子書
不借承元子書不借承元子書不借承元子書
不借承元子書不借承元子書不借承元子書

中取抄方後之定

一 中取抄方後之定
取中書或取中書或取中書或取中書
取中書或取中書或取中書或取中書

附取抄方後之定
取中書或取中書或取中書或取中書

一定此被持方有... 此加指也... 此授持方上... 延納年

附父地方或... 此物亦斗... 此授持方有... 或有... 月... 延納年

一 此被持方有... 是... 延納年

一 此被持方有... 延納年

右之進上之儀是今述之申したるに
有之進上之儀は

享保五年四月 出書定其

一 二反之相後之出役科之儀何月出役進帳
也免お果し其法之申すも之申下し或も
父之お智也申すも出役科申す下し之申
法之申出役科、申及進帳申す

附出役申 出役申す之儀
他申す之儀申す申す之儀

右之進上之儀は申す申す之儀は
相極也
元禄十五年午
九月申出役科進帳申す

一 江戸并全國出役人出役科之儀向後等
分割之儀其申す之儀、申及後之儀
四月迄之儀出役免之申す 出役申す春出
科之儀為進納之月、申す申及進帳
申す八月迄之儀申す申及進帳、申及進
納、九月迄之儀申す申及進帳、十月迄之儀

出役料、二高、延納、但為死、高、春、
冬、た、及、延納、出役料、而、
付、出役料、有、
出役料、
取、

附出役料、
出役料、
流、

一、出役人、出役料、
出役料、
出役料、

出役料、
出役料、
出役料、
出役料、

出役料、
出役料、
出役料、
出役料、
出役料、
出役料、

年之... 作... 斗...

一 国月... 延... 延...

一 ...

一 父子... 延...

一 ...

一 子... 延...

一 ...

一 延... 延...

一 ...

延... 延... 延...

十月

元禄寅年

延... 延...

一 延... 延...

一 ...

一 ...

一 ...

武子石馬
小石馬
武子石馬
三石馬
武子石馬
武子石馬
武子石馬
武子石馬

武子石馬
武子石馬
武子石馬
武子石馬
武子石馬
武子石馬
武子石馬
武子石馬

同
日
日
七百石馬
小石馬
同
七百石馬
七百石馬

同
日
日
七百石馬
小石馬
同
七百石馬
七百石馬

吳今... 七百石馬

七百石馬

目

目

只今之通子有内出料二百俵

只今之通子有内出料二百俵

六百俵云

只今之通子有内出料二百俵

当时之四百俵云

只今之通子有内出料二百俵

只今之通子有内出料二百俵

当时之四百俵云

出振内出料

出振

出振是今事及

出振是今事及

新出振是今事及

出振是今事及

出振奉行

出振奉行

六百俵云

二百俵云

只今之通子有内出料二百俵

当时之四百俵云

只今之通子有内出料二百俵

只今之通子有内出料二百俵

当时之四百俵云

四百俵云

目

只今之通子有内出料二百俵

出振奉行

出振奉行

出振奉行

出振奉行

出振奉行

出振奉行

四百石

同

只今之通三石儀方也此科原係水佃之次

苗時之通首儀也此科百儀

之通首儀也此科百儀

只今之通首儀四人持符內之此科百儀也

七百石

中役科百儀

同

同

此科者之次

區見為之次

此科

一位標
水用 人

月光院標
水用 人

四百石

中役科百儀

只今之通也此科百儀

四百石

中役科百儀苗時之百儀

四百石

中役科百儀

同

同

同

湯重院標

水用 人

吉仙院標

水用 人

竹垣若標

水用 人

信心院標

水用 人

蓮淨院標

水用 人

青光院標

水用 人

七百依水没料

後府 水定 書

子儀元水没料

言并 水信 子

八百依水没料

水小 性

此没料是... 但部... 水没料... 水小納戸

日 回

水小納戸

日 回

西九 水小 性

日 回

水小納戸

水用 人

水没料三百依

卯 六月

享保七癸年

三十四 海目子 作月内使持方実子

下中書

一 由切来中百儀以下書 由使持方有之而之
病免治武多事 作月内使持方計
之實子思願之子形方實表判書 海目子
由藏流 協狀也 一 由實子之
河前少由濟内之書用 由使持方實子
月以入者之記又之干支由為之 下 由海目
危角能目之海目子細者之 由表判方用

天と夜表判治武多之りて 環之

七月

享保七癸年

三十五 海目子 作月内使持方實子

下中書

只乃之在屋交洋飲 作月内使持方
以月内使持方實子之書用 由使持方
今 新親 海目子 作月内使持方
并之新親 海目子 作月内使持方

從者之出物未之待反之有也如來前
以之春之度之也如來之也如來之也
後之也春之也如來之也如來之也
友之度之也如來之也如來之也如來
右之解之也

十月

右也去身句後與衆天如新有之也冬
七之也之天也如來之也如來之也

三十六河上清出校特別合也書子

七百	七百	七百	七百	七百	七百	七百	七百	七百	七百
七百	七百	七百	七百	七百	七百	七百	七百	七百	七百
七百	七百	七百	七百	七百	七百	七百	七百	七百	七百
七百	七百	七百	七百	七百	七百	七百	七百	七百	七百
七百	七百	七百	七百	七百	七百	七百	七百	七百	七百
七百	七百	七百	七百	七百	七百	七百	七百	七百	七百
七百	七百	七百	七百	七百	七百	七百	七百	七百	七百
七百	七百	七百	七百	七百	七百	七百	七百	七百	七百
七百	七百	七百	七百	七百	七百	七百	七百	七百	七百
七百	七百	七百	七百	七百	七百	七百	七百	七百	七百

是公未子孫之有是人使將增

子子子子子子子子子
子九八七六五四三二一

二二二二三三三三三
四三二一三二一三二一

子九八八七七六六五五
百又百又百又百又百

二二二二三三三三三
四三二一三二一三二一

二二二二二二二二
九八七六五四三二一

是の東百の百有之入平ノ千増

八八八八八八八八
九七六五四三二一

二二二二二二二二
千九八七六五四三二一

四四四四四四四四
五三二一

八八八八八八八八

九八七六五四三二一

八八八八八七七
七六五四三二一
八七六五四三二一

四四四四四四四四

九八七六五四三二一

七七七六六六六
六五四三二一
七六五四三二一

七七七七七七七七

九八六四三二一

六六六六六六六六

九八七六五四三二一

百七十八
百七十八
百七十八
百七十八
百七十八
百七十八
百七十八
百七十八

百九十八
百九十八
百九十八
百九十八
百九十八
百九十八
百九十八
百九十八

九九九九九九九九九
二八七六五四三二一

百三十五
百三十八
百三十九
百四十一
百四十二
百四十三
百四十四
百四十五
百四十六
百四十七
百四十八
百四十九
百五十

八八八八八八八八八
九七六五四三二一

百五十一
百五十二
百五十三
百五十四
百五十五
百五十六
百五十七
百五十八
百五十九
百六十

三十三

百五

是乃未指子不...

三十三

三十三

三十三

三十三

三十三

三十三

三十三

三十三

元禄十一年

三十七二條大坂在昔...

お返り書

二条大坂在昔... 日米近來... 廻石...

寅八月

一二條在昔... 水合...

水路...

一、大坂在書之... 此合乃... 坊日刺...

出附紙

書面... 通在書... 百石... 此是書... 別... 一信... 大書... 記山

右之通...

七月

松平...

三十八 二條大坂在書...

二條大坂在書... 跡或... 作... 何月... 自... 後... 作... 乙七月

乙七月

享保十八年

三十九 右邊の督敵海流等切東使打首書

舟現米大少石

右邊通は是より自今迄米荒行於之條
多量欲を言はれ世に好く古抱は是より有之條
此科科之由も此抱之由も古也右也右之由も
出入有切米若解り此科科多し此科科
日所 右も言はれ是より有之條

己十月

享保十九年

四十 淺草此院役人初方納米改方あり定書

一 此院在り此院此院此院何色も毎日大寺の
此院此院此院此院此院此院此院此院此院
此院此院此院此院此院此院此院此院此院
此院此院此院此院此院此院此院此院此院
此院此院此院此院此院此院此院此院此院
此院此院此院此院此院此院此院此院此院

一 此院此院此院此院此院此院此院此院此院
此院此院此院此院此院此院此院此院此院
此院此院此院此院此院此院此院此院此院
此院此院此院此院此院此院此院此院此院
此院此院此院此院此院此院此院此院此院
此院此院此院此院此院此院此院此院此院

新中水舟寄以海之石鏡心燈之未後
瑞雲所歎之也初以事

一川通所成之節也 所成以初能取之

此後新之節也泊明之所是也
勅令所能取之節也泊明之所是也
在舟代了合 還所之也後之也
又川通所成之節也上下之也
中之也

一節所門之也六時限之為之也
凌石之也中無路之也後之也

上中之也門出入之也後之也

附也之也人初方之也後之也

子也肉也之也後之也

一入垢水門也統納解之也後之也
之也人子代之也後之也
變之也上之也也書方也夜之也後之也

一也也統攝之也後之也

一也也統攝之也大之也後之也

舟以乃文以後波是角びの舟一以者こそ思
来れ多撰出祥目怪はれお酒感を祥
多をりも也酒に彼は後仕はるもの者
風多し向後に出役も行くも能く方
有る酒中産る代りも是夜中も有る
り酒に極る也

一 諸國納舟は後進く酒飲あり酒出成友
り酒に本米少くも酒に酒を酒に
多し酒に酒に酒に酒に酒に酒に
及の酒に酒に酒に酒に酒に酒に

酒後舟揚日限不記並山願て
中納

附遠國分廻り酒米納舟に百貫道前不
仕候列る酒に酒に

一 所年貢米舟揚之日出酒透る酒に
取大明酒に酒に酒に酒に酒に
出さ七中納酒に酒に酒に酒に酒に
月七月冬之天酒に酒に酒に酒に酒に
酒に酒に酒に酒に酒に酒に酒に
酒に酒に酒に酒に酒に酒に酒に

一 此等之入以飲了中其以有為楊東澤
 之等一 儀之も辨りて又を新し
 一 并にすも不念の儀にのりし
 一 此等也代有の目もすも
 一 送状より係了の目もすも
 一 一 御本於其在所と并儀所定神不念を
 入中儀場も撰りて其を以て味おる
 一 并中れ之節も存之致刺形儀毒入
 一 是れも嘗ての也

一 此等者納る出の儀に後也

一 此年貴弟細く其等も納りて
 一 形三指之儀辨出に米辨りて
 一 當りて一辨り強辨りて其
 一 切之原儀拾二貫目者
 一 上り得大四斗之貫目
 一 而も此儀辨りて其
 一 百貫儀身百貫目
 一 凡指五貫八百目を定法に細く

一 上ノ海ノ波前ニ望ク傍止山世心後
 右ノ海ノ波前ニ望ク傍止山世心後
 一 年納六月七月迄天ノ節々明々ノ世心後
 肉ノ世心納ノ世心後又ノ海前ノ世心後
 一 年納ノ世心納ノ世心後又ノ海前ノ世心後
 掃除ノ世心納ノ世心後又ノ海前ノ世心後
 是ノ世心納ノ世心後又ノ海前ノ世心後
 一 年納ノ世心納ノ世心後又ノ海前ノ世心後
 掃除ノ世心納ノ世心後又ノ海前ノ世心後
 是ノ世心納ノ世心後又ノ海前ノ世心後
 一 年納ノ世心納ノ世心後又ノ海前ノ世心後
 掃除ノ世心納ノ世心後又ノ海前ノ世心後
 是ノ世心納ノ世心後又ノ海前ノ世心後

一 遠國ノ世心納ノ世心後又ノ海前ノ世心後
 掃除ノ世心納ノ世心後又ノ海前ノ世心後
 是ノ世心納ノ世心後又ノ海前ノ世心後
 一 年納ノ世心納ノ世心後又ノ海前ノ世心後
 掃除ノ世心納ノ世心後又ノ海前ノ世心後
 是ノ世心納ノ世心後又ノ海前ノ世心後
 一 年納ノ世心納ノ世心後又ノ海前ノ世心後
 掃除ノ世心納ノ世心後又ノ海前ノ世心後
 是ノ世心納ノ世心後又ノ海前ノ世心後
 一 年納ノ世心納ノ世心後又ノ海前ノ世心後
 掃除ノ世心納ノ世心後又ノ海前ノ世心後
 是ノ世心納ノ世心後又ノ海前ノ世心後

省之者有之と兼水取河内流多水
中割り又も船揚之時天章曇為之障
見之或之日映り舟日佳人は是亦増
之と致る在中に色之不便法之
有之と云ふる為也○山百有之
指新と云ふ礼至、水揚場、東、
有上宗、水取、水揚場、東、
中、後、

一 此切年後山時念前、御院之致也、
皆念各水取之と中流之と、

冠と指、徳面人、冠と為、
冠の中、
冠と為、
冠と為、

一切後方、

一 此杖持、
下、

附極月之十日申下之月三時

一 此校抄方之書後以年之後也物年勿誤之通藏
此物年之書少之儀以出之書之撰書
之自由之政令係之書也後以之

附此會日申下并校抄年字會校抄
此校抄方日申下之書也後以之

一 後方之書之自限之書也
之書也其以決判形也係之自負教念之
入之時之書之自負教之書也其書之川合
法也後以之書也後以之書也後以之書也

此抄書之書後以之書也後以之書也
之書也其以決判形也係之自負教念之
入之時之書之自負教之書也其書之川合
法也後以之書也後以之書也後以之書也

一 此物年抄書之書後以之書也後以之書也
之書也其以決判形也係之自負教念之
入之時之書之自負教之書也其書之川合
法也後以之書也後以之書也後以之書也

新山後塔北山札引合言云云後之

一 此物亦由越前方採之時、妙極之品也、然

古後、汝儀等所發明、故言採之、其出儀

不少、細儀も有之、其く、凡、其い、中、儀

五斗、立、後、行、言、後、也、

一 此物亦、出、由、亦、此、物、能、包、之、日、上、也、然、其、

工、封、平、以、具、又、此、物、亦、此、物、採、方、手、形、包、也、也、

此、物、在、其、所、亦、形、言、後、也、

一 此、物、後、殘、亦、少、之、宛、有、之、く、月、番、之、也、是、

其、所、有、言、法、在、其、合、之、其、亦、亦、亦、亦、亦、亦、

集、元、能、亦、く、由、亦、是、分、至、前、後、儀、採、之、
乱、儀、も、有、之、く、儀、採、後、も、亦、分、之、言、也、
後、の、教、亦、有、之、儀、也、此、物、在、其、言、也、
下、知、中、稀、之、言、後、也、

一 二、条、大、坂、後、塔、北、山、元、年、亦、力、同、心、也、也、亦、

儀、二、條、也、其、由、儀、亦、大、坂、後、塔、北、山、也、

此、物、亦、有、之、言、也、其、言、也、

一 三、条、由、物、亦、玉、振、之、言、也、其、言、也、

朝、五、村、之、玉、の、振、之、言、也、其、言、也、

一 此、物、亦、有、之、言、也、其、言、也、

享保九辰年

四十一知事出役出引書之由書付

分限高千石以下而之五斗以下免之由
石米所引者概之免之拾五年平均及
引九斗以下者免之引者以下之引者
引之引者免之引者以下之引者

右之由書付勸引之引者免之引者
免之引者

辰引

享保十七辰年

四十二万石以下者免之由役人知事出役

出引書之由書付

一万石以下向後出役引書之由書付
出引書之由書付
出引書之由書付
出引書之由書付

但右之由書付石米以下者免之由書付
出引書之由書付
免之引者

来少少法員人方以法九二納多
初の善好少の故通運也

一 例年諸國御城年積和江平の者淺名由處
庭の由年水揚仕初は色者儀也在船
切寺上納仕多之百姓上川及過之由上
納仕の事又法部之方之入用也之り中法
法の色者之方法員人方之引及之由也
取納の事百姓為之故之有在通之
只今之法の色者之方撰也由船庭
直布儀也由船庭後百姓之切也上

納仕或之門在東江江船
繩荒損料人負又引之り
負人負負車口為也多之り
亦高之押代年買納由船庭
由在江之代年上納之初失
為之り納仕之方百姓
一 所系所為池之而納仕
海之舟入之由之儀也
百姓之法也

引五以中々大分に入用と在りて其後
人止候之と云書之入用と申す事あり申
沃ノ儀も申儀成申物細仁のり分高河
年候社等名の上百姓子是國律口長
中此大分戸運苗入用も申候事申也般
之申物也申候

沃ノ名者分ハ此物産言 諸國人 且諸友
世諸科之候も云年中申書来沃ノ申
極上之百姓分申来 諸國人 且諸友
申物也 諸國人 且諸友

志 諸國人 且諸友
右ノ通 諸國人 且諸友
茲 諸國人 且諸友
日 諸國人 且諸友
列 諸國人 且諸友
漢 諸國人 且諸友
漢 諸國人 且諸友
格 諸國人 且諸友
并 諸國人 且諸友

多者来之德之有之来者

是名也如定法之有之来者

上并之有世通 公卿之德之有之来者

正身之有世通 公卿之德之有之来者

如之有世通 公卿之德之有之来者

如之有世通 公卿之德之有之来者

如之有世通 公卿之德之有之来者

古之德也如定法之有之来者

如之有世通 公卿之德之有之来者

一 德之有世通 公卿之德之有之来者

正身之有世通 公卿之德之有之来者
如之有世通 公卿之德之有之来者
如之有世通 公卿之德之有之来者
如之有世通 公卿之德之有之来者
如之有世通 公卿之德之有之来者
如之有世通 公卿之德之有之来者
如之有世通 公卿之德之有之来者
如之有世通 公卿之德之有之来者
如之有世通 公卿之德之有之来者
如之有世通 公卿之德之有之来者

下之礼

如之有世通 公卿之德之有之来者
如之有世通 公卿之德之有之来者
如之有世通 公卿之德之有之来者
如之有世通 公卿之德之有之来者
如之有世通 公卿之德之有之来者
如之有世通 公卿之德之有之来者
如之有世通 公卿之德之有之来者
如之有世通 公卿之德之有之来者
如之有世通 公卿之德之有之来者
如之有世通 公卿之德之有之来者

踏於中合極場系年為之數...
右之系之由老中...
交之有...
今度...
御心...
遠托...
可...也

正徳六年七月

山崎玄蕃行

享保十八七年

四十五 領地損毛... 洋借令上納...

新成吉由吉舟

長屋敷... 各門... 向後...

古通百石...

十一月

三子田
長壽
國神田

Handwritten text in cursive script, likely bleed-through from the reverse side of the page. The text is faint and difficult to decipher but appears to be organized into several vertical columns.

