

目次記

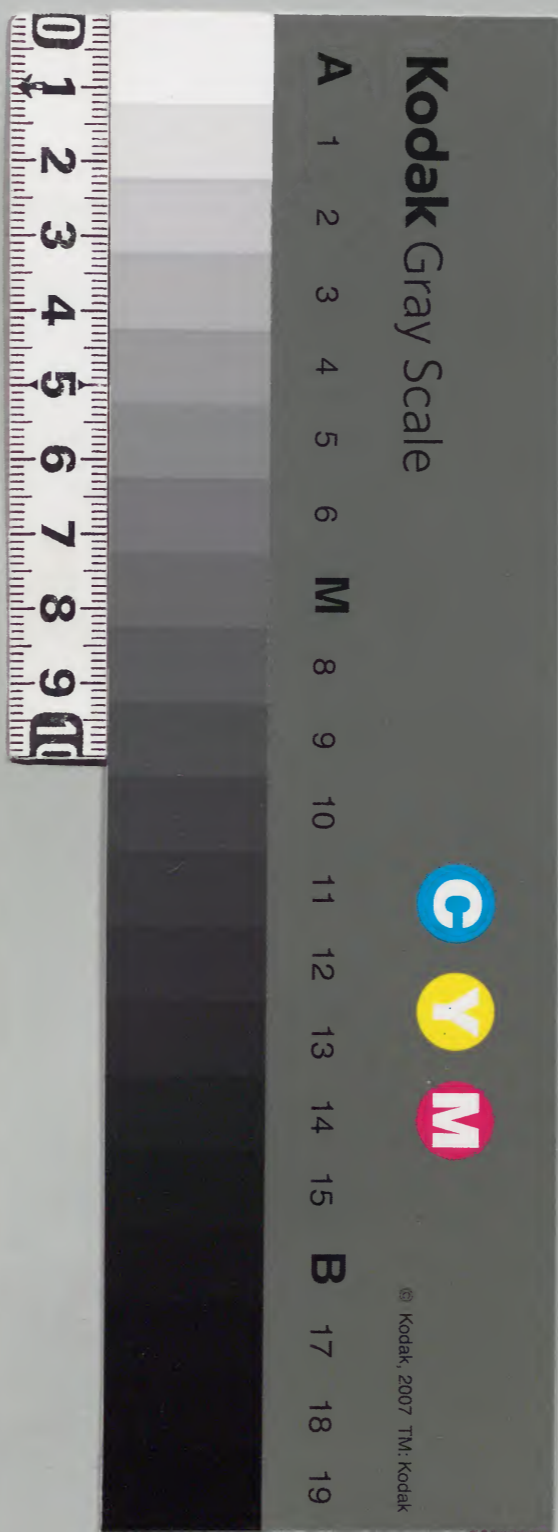
百五十六

和書
一〇五二〇號

和書門類	一〇五二〇號
函架	一七九
冊架	一三一
冊架	三五

內閣文庫		和書類
一〇五二〇號	三三五冊	
一六〇函	一五架	

內閣文庫	
番號	和 10520
冊數	335 (167)
函號	160 152



治承五年

養和元

自二月至三月

年十八

一曰我官陸暗不定時...
 院傳因錄...
 羊十八上...
 後...
 之軍...
 息...

朽木文庫

光緒五年 二月三日

年十八

文庫印

一日戊寅陰晴不定時雪降攝政被奏女

院傳閱謀叛賊源義俊為義子号大卒教万

之軍兵起未尾張國官兵疲兩度合戰暫休

息近江券濃之皇息不可寄戰多

今曉有夢想下

二日己卯天晴晚頭中御門大納言被来隔

内一六六九號

一 簾之小時歸出下階寺燒殘佛像等語
今安置取并可行佛事之間事人之申狀尋

取據政見之被尋問人之言

左大臣 被申可被渡別院若

左大將 被申傷寺之申可然之取可被寺僧

亦以 置之申傷寺之申可然之取可被寺僧

新大納言 被申假攝小堂寺置皮像亦追

遠夫日於富時安置之取可被行欣雨系

堀川中納言 被申可被尋承久元年例於

左大弁 被申可被尋寺僧兼又十大

大外記師高 未申可被寺之間之由

此上被下知之趣皇尋了

傳聞帝陸國曾士等承賴朝了仍故伐之

處還散被射散了此由飛脚到來今朝

被遣官兵者自後可攻之由申上云但

實否雖知歛

又同中陰內行幸之人、一同申不可然
之由仍延引可及三月、今日法皇來
渡御寂勝光院南鄉取件取故建春門
三日庚辰天暗攝政返京、修二月事任例
以式日可被遂行御事置取禪定院可佛
宜且寺僧可相計之由仰下、故院
御料結縁經御佛可為余沙汰、仍召
範季仰付之

傳聞賴朝寄攻帝陸國之間始、兩度雖
追取逐伐平了、是又實否難知一昨
日自彼國上治之者、詭云、縱橫之詭隨
聞及注之、但取事之外之浮逐可見虛實
說者不能注

去朔日曉季長朝臣、存余見吉夢云、此
中有太神宮御事深可信、欽、今曉同朝
臣取召仕之侍見同夢、今曉同朝

或人云禪門之女妾法皇之間有種々事
等云、天下之史雖奇異只在近日漢家
本朝往古來無比類之世也

四日辛巳兩降朝間雲下傳聞故高松院御
座、并京地亦被讓獻故建春門院仍高
倉院御傳領而登霞之刻被奉處令中宮
之坐時忠卿申法皇御處分之實否雖知
時忠之取行欵
不問分明之仰中陰之間号中宮令自推

以奉行法皇内心不說

五日壬午天晴申刻依陰小雨即晴子

午刻佛巖聖人來依請也未刻至稅頭和
氣定長相異呵利勒某種奏上於前合和
之桂心擯掃子於余許儲之近代桂心甚
不法仍於余許有其氣味之内方許削取
用之申刻奏女院御方著心喪服之後頂
髮木取而依行步不通不能髮上蓋以

平輿參女院御言依為連... 亥撰在悼之
自始取參也今夜子刻姬若病恹有溫氣
六日亥末天晴午刻奏茂持來太一定分厄
勤文此次向姬君取惱事思治身之間土
公成崇無殊大事云... 外...
奉親憲成書臣申殊重由高楠來自院
云結緣經物事子細不分明嘉康記只
其旨教不戒取課人詔時花隆季御令書云

若可付御佛欵是非死申儀... 可相伺
云々此等棟範取申也云々誦經物基隆
教第古朝臣右百家保五十未熟任之見
仰時記更不可及不審但先例縱雖然今
度可付佛者左右只可守本取下如取折
誦經文事如何願文書云也取若隨又嘉
兼訊誦又如此但彼度受領亦備進其料
物至于今度者下官可熟仕者尤可加署

欽而年願文相遠之條如何又乖先例欽
進退之間可阻本取之成敗也早兼重議
定可相存者似此旨可含棟範由仰基棟
了此事奉行之人等不見時欽只任彼師
例有沙汰不可及事之煩欽如何云云又
嘉業之例佛具取課入造花佛供等付彼
熟之今度不新調佛具仍又付佛可沙汰
云其由仰範季了

傳聞昨日自停廬代還御本殿事但今
度不被下掾宜旨依嘉業例也主上不着
御眼之故也今夜依吉日姬君祈修土公
鬼氣祭依卒尔召近邊居住之門生

七日甲申天晴午刻典菜頭和氣定成奏上
依召也令見姬君御前身聊赤小瘡出故
也取勞之魅疔氣相交但不及殊大事欽
云、今夜漏刻博士憲成修土公鬼氣祭

此日相當春日祭然而被停止祭了又為
穢中仍不可有神拜之儀歎而祭付社猶
被行之由存之間猶忌僧尼服者月水亦
及晚例祭停止由然而其後此事不出來
如此之時有神拜哉君旨可按先例也
余昨日風病咳氣競發前後不覺者也基
輔末語云昨日中宮被行佛事云、又仰
向申棟範以此旨解隆季卿可申在右之

由取申也

八日己酉天晴今曉姬君祈使大藏大補泰

後修泰山府君祭今日件取勞頗宜但
溫氣未散召憲基令見申狀如定成入夜

大夫史隆賦矣未日者取勞久不奏云、
去五日被定高倉院御拜會事又被行同

園事已上、御中紐但不被仰解陣事去

年東國被差追討使之刻被仰誓固但無固閑

事 被奏高倉院遺詔之日有固圍無警
固之儀故又雖被仰開圍不及解陣之沙
汰牧又云昨日被仰下京中在家可被計
注由左右京職官人官使揆非遠使亦注
之但國使不入云々又遣官使揆非遠使
於美乃國點渡舟木可渡官軍之由同心
宣下 已上 御 又被下宣旨注進持奏也
其狀如此

治承五年二月七日 宣旨

頃年以來諸夏不靜災異荐兵草旁起
思其表示之指歸偏是魔緣之取致歟
自非假佛力何以女人度恒下知神社
佛寺諸寺諸家及五畿七道諸國顯不
勤明三像寫尊勝陀羅尼摺寫圖尊鉢
數遍數只任其力之堪否勿定其數之
多少遂供養於女院攘厄雖於未兆

件宣旨上卿左大臣職事經房之
事已為新儀各差使可解廻兼又成
宣旨可分京中諸家之由經房取申
同日宣下
以前敕中辛平朝臣盛俊為丹波國
諸庄園惣官下司
件宣旨上卿時忠卿職事行隆云々

余密々問之以宣旨被補庄園下司
有例哉如何答云未嘗聞云々
今夜内殿助晴光修土公鬼氣祭
九日丙戌天晴去夜姬君温氣散子行悖出
了云々
頭并其才二人等
小陰之内似無其儀如何但近日事不能
是非歟又聞聞東反賊等及半起末尾張

國以十帝藏人義後為大將軍云其勢
幾千万官軍疲度之合戰頗有弱氣云
又左兵衛督知盛御依取惱俄企取治來
十二日可入洛其曆仰重衛朝臣可行向
云大將軍取治為不吉之徵之由天下
謳歌云云尤然事也左大將送札向亮圖
裝束不審者今日始小湯治依夙病發動
也

十日丁亥天陰此日遠忌也送遣佛經布施
取於光明院南臺如例集雖湯治之間於
於邊唱阿弥院名号真言亦申刻藤相公
下定能來節會陰日未之間雖出參議復法
十為示合件事等也粗吞了故院結緣誦經
物事被死催旧臣之受領等之間棟範示
運輔之許云云是依先日余返吞之趣有
沙汰者爰知嘉集之例人々毒不存欽

傳國實國實守亦雖非素服之列者御服

其色黑隆季弼雖賜素服着鼠色云云是

依倍習之親疎有眼色之淺深云云

十一日戊子天晴今日中院攝政姬君密

可入内而依每事不具延別可有來十七日

云云

申刻藏人在少弁行隆來依疾不出客亭

呼簾外人廣底長押下敷園座先以謂之行

幸八条才之由先日雖有其儀久下官

中彼申彼過中陰旨仍定列而此向主上

新有御不豫幸為御取玉之由頗有其驗

幸如如女房内、殊取鬱陶也加之故院

於彼内裏御不豫出來始修非吉件御事

幸内裏三五仍幸遷幸八条亭忘息食

也保元永下雖不可為例已又非無蹤跡

之事况何况帝者之儀以日易月之礼於

倚廬代被過十三日了於其後者中陰
之前後不可少法欵仍猶有遷幸之條如
何但可為殊巨難者非此限欵兼又若可
有行幸者同輿之人如何中攝政姬君來
可十七日內、可有入內雖然未有后位粗
彼尋我朝之例非后之人同輿之例曾每
取見為之如何若蒙准后之宣旨者不可
有悞哉此奉目可令計申者余果多先中

陰內行幸事先日被尋回之時申取存了
於殊急事者不可及左右但偏可依御崇
事者御祈禱御療治全不可依其取人被
疑者御取之否許欵若然者早可被行御
白也隨彼趣若忘可有遷御他取之由令
甲者心不可及異議不然者猶被過中陰
可穩便欵者行隆皇云急事非御茶一夏
武勇之輩守護內裏之間其程遠而於事

有煩又非無事之極仍雖一度有其例者
可有怠行幸之極禪門取被存也
余申之旨取申於有殊御用者勿論只不
可及議定早可有遷御也此上不能左
右者同輿人事
嘉業二條大宮
令子內親王是
也被擬也儀有同輿之沙汰雖非后位同
輿不可保之由人議奏然者即位之日
裁宣年有立后然者今度依後例立后之

後同輿雖可然也無止更可有急速之
行幸者縱雖無例准后之人同輿有何事
哉漢家禮不限必后位霍光同輿宣之由
匡房御嘉業之度取申也凡非霍光一人
漢朝惣有立之禮然者當時后位無其
人中陰及日月之間立后間立后忽不可
叶乎今度之行幸准后宣下之後同輿
不可有其雖但退猶可有立后及其故於

今度者他義不可叶仍以新儀雖有准后
之同輿礼須以_后位備其仁故退可有_冊
年之由取申也者行_隆此次詰鎮西巨勢
未事肥後國_{菊池}郡任人高直有謀殺之
國仍九國子力可奉伐之由被下_{宣旨}
了又熊野惡徒未起來伊勢國伊裝宮近
邊燒_了已欲及内外宮之間和泉守信
兼來逢希有代散_了少_代分其外逃脱

之輩多以入海云々此外於_國東中者委
不_同此_同廻伊勢國_舟可著_頂万_多渡其
後官軍可寄攻_{尾張}國之由取_同也云々
小時退出了今夜召_{女院}侍等条加_勘發
依有_過急等也今朝上日_元五人召_籠了
十二日己丑天晴此日故院結_縁程_供養也

余依_先日定_奉渡_御仙_副送_文件_送文_全
大臣家_呼書_寄也
依_為内_莫也

三尺普賢菩薩像一鋪二幅者亦地錦綠
可之業也其升什給裏又綠裏用白唐綾
軸平文有金物如名荷平文有金物行事
佛臺一基棟苑雖仰黑漆之由嘉平文
之由見仰時如此
才二層步層金存佛也
造花佛供如例造花絲色之佛供佳佛供
佛供嘉儀倒者付花机等取仗欵而等
今度無佛具新調仍付佛可調進之由
棟苑取申也

被物一重十徒多調織物被物云調綾而
給裏一布五段
佛布施一綿五兩欵
已上細長橫二合赤衣仕下持之袈罽
下家司相具之此外基慎朝臣相具取
泰也
件佛已下夏一向範季取仕勃也
今日御導師慶詣律師云御願文兼充

朝臣取作也人々捧物皆被物云々入夜

二只百佛事云々

東國追討使大將軍左兵衛督知盛御序

治依病也

十三日庚寅天晴早且女房寮々參詣廣隆

寺六角堂等

未刻藏人左少并行隆來呼簾前向子細

先日取被尋之行幸之間沙汰也就余申

此御茶等御取更被同官

依穢冲召陳外内
内問之

寮召藏人所等之知申旨各別就何可被行

或須用官卜申旨也然而到今度不可忘然

更躰猶有行幸者可宜歎云々

申云先日被尋向之知有殊急更者不可及

議定早可有行幸依御茶之一更者御取之

凶有每之條可被行御台之由令申了付之

被問官寮申狀各別之時被用官申狀者例

也今可破弃其状之由雖定申此上莫只可
在御意也愚慮雖定申者行隆内々語云若
有行幸者来亦日可定由取擇申也
御取吉画并行幸事
官
如上吉画莫
向五條皇后吾画如何
推之吉款
問有行幸他取吉画如何

推之不快款

治承五年二月十二日 神祇權少卜部宿

祢兼衡權大副卜部宿 祢兼友

寮

御取吉画

白今日巳丑時加也 正月 微明臨已為用持

騰地中小吉青龍 終大吉天居御行幸已

上微明騰蛇卦過反吟

推之被用皇居有御菜莫不吉如何

言三月御年上帶騰蛇是主御菜莫

又三傳為益氣卦過反吟是主御取不

吉之故也

資元

廣元

業俊

宮
御不豫莫
何咎菜取致哉
推之依御身過
同依御豫被加護身吉

崇年
公菜取致者

如何

同推之彼加護身平吉欽

年月暑取同前

寮

日來御心神不例依何崇取致哉

宣旨今日巳丑時加申

正月第奉

勝先臨

為用持天空中河魁欽朱崔

天意大蒙

御行年已上傳送勿陣卦過亮視氣跡絕

推之依御惡治身土公咒

致之上灵氣加咎欽而丁壬亥甲御增減之

期也

年月暑取同前

化此行幸之沙汰狂乱也何強被訪諸人哉

只任雅意可被行爻也

今日入夜雨下

長光入道來

十四日奉卯天陰雨降不被奉供養不勤導

勝陀羅尼等夏自官解女院廳云々
撰政送書云行幸猶未也日一定也同輿之
人未十七日齋可奏內准后以前同輿何
榜之夏哉不實云々報曰女日以前蓋彼宣
下准后之夏哉
十五日壬辰天晴傳聞鎮西謀反之輩逐日
與盛燒拂大宰府云々季經朝臣來談姬
君入內之間夏可夏不具云々光盛奏上持

末諫言抄四奏件光盛取抄出云々件書以
假名書之廿房為易讀也云々夏太無取據
仍以真名可書進仰了件抄先年之比抄始
自然不終功近日抄了云々主稅頭定長奏
上御醫道抄物事可注進療治方之由也件
抄取仰名醫五人也典茶頭定成合茶前茶
院憲基抄施茶院使賴基茶種功能去々
一部令抄出云々是則此夏之盃觸也被時
未及他抄等之收込云々此名仰一夏可欽

進取思食也仍定成主統頭定長療治主統

憲基等召仰入道知康後日仰矣元事了法若寬連可奏

性之方未召作云云此間可仰也

於矣治之要元者乎自可抄者也人神取在

莫當時依其用不異抄之何況家之說

不用古來醫家之論只在此莫仍一人之抄

出雖備指南旁不及召仰也

十六日亥已召使來催之明日可有行幸八

祭亭右大將取奏仕者當時有取骨不能出

仕未扶得者可奏之由令申了大將未著亮

圖之眼連々依每日次也看吉服供奉行幸

事不可然可止妄服之由被宣下了人定驚

眼欽於内々妄者看吉服出仕雖無其悼到

干行幸者已礼也非神事人吉服之祭祭

甚非穩便之上日者痴惚當時不扶仍申取

骨之由了搦政以消息被告行幸之由於大

將日申取骨了未著亮圖服之子細日相示

了又大將以書狀觸依取愆不可奏之由於
改并了傳聞知盛獅降治了其昏重衡朝臣
可向之由有其儀然而其儀忽變可被在鎮
西云云傳聞今日被渡賊者十人使廳請取
云云中陰內類有此更如何云云
十七日甲午天晴此夜行幸賴盛新八條亭
先是故攝政姬君生年十九密之入內即日與云
我朝非后位之人無日與之例然而被下准

后宣旨之後可有日與之由有華日之沙汰
忽立后不可叶之故也而更陳倉卒仍准后
宣旨猶以不被下欵每更只在談而無始終
不能左右事也後因奏內之後有准后宣旨
云云傳聞熊野法師原燒拂阿波國追捕在
家雜物資賦米穀等之類不遺一物搜取了
又源義俊為義子也稱居住尾張國其勢三
万余騎在秀乃國之官兵士僅七八千騎云

賴朝未弒足極用先以義利之勢分四平取
寄攻之、又因鎮西謀反之者張本後黨十
六人日意之、

為余竄吉夢之由有告送之者有太神宮見
冥助事欣深可信之、今日依七宮不食而
皆法眼出自西山也

十八日乙未天晴基輔來語云去夜行幸及
曉同與人違參之改之、自母掌之家先向

攝政八条亭其後參同夜半去、攝政源被
侍彼姬君來臨之如先以參內人為奇之、
件姬君入內之儀侍從忠良車前駢夜冠六
人、女殿上人宗雅盛定等於車二兩、米物一
人雜仕二人之、基輔參會內裏之、自障
可被下車之如兩脚如沃仍竊差車被下云
行幸供奉公卿宗家御之外無納言候範御
着告服之、又近衛司每人忽被譴責之間

少將兼宗元雖着諒圖未調儲束帶之間著
吉服供奉人以屬目云々
此日新院五七日導師澄憲僧都六十僧中
有七僧左右大臣以下公卿亦余人參入云々
或常取笏或不然云々此更先例不同欽
十九日丙申天晴巳刻參女院御堂日者御
坐御堂
今日故不御忌日也導師覺智僧正公卿不
參入季經賴仲朝臣等已下余佛更同懸置

佛供養之如例酉刻歸家
傳國主上御不例大略平減云々後例今日
攝政被向津光明院公卿朝臣雅長候箕子
攝政卷臺祢簾信範入道伺候其傍人以屬
目云々
廿日丁酉天晴召憲基朝臣向大將取惱更
又明後日廿三日可加矢沼可參由召仰下
酉刻隆職來召簾前談雜更世向更大歎息

相語莫等

一去十七日行幸大原奈有無評定遂准徹
中之儀不被行之化中陰內雖過三十日
諸社祭被隔心准彼例不被行之但於中
陰以後者雖亮園中被行件祭也保元行
幸別儀也永可又徹中也仍不及其少伏
解徹以後中陰之內行幸今度已為初度
仍有議云

一新院中陰之內被渡賊者未曾有莫也就
中不被下解文使廢請取之例古今未聞
被誅謀反之輩之時先取被下賊者解文
也如此程莫職事可相存欵使廳又取驚
申彼是不足言欵云々
一去正月五日東大與福西寺僧都可解却
見任之由被下宣旨了而被補山階寺別
當之時依不審起兩案之間一主上御倚

廬代之間如此莫宣下其例不覺悟如何
一、可解却見任之由被宣下之後未彼作
下還補之由然者只裁絕位可降官職欵
如何克雅云允不可及是非倚虛之沙汰
勿論又前官之不審不可及沙汰以權大
僧都信因有別當以權少僧都竟曰為權
別當之由樞承橫政之作此上不可及矣
儀欵可裁此狀云云仍任年表下宣旨也

一、一日比左少年行隆作云有可召東大寺
取司之莫別當已解任付誰人可召哉隆
職申候付造寺長官兼克朝臣可被召也
然而不乘列付絕取召也曾無例莫也其
次行隆云禩善全稱不被解官有頻執行
寺領莫允力不及云云
一、京中在家被計莫大畧公家知貧富有之

一有可被充石兵糧米之故云々但不可限
兵糧米院宮諸家係可被奉充是天下飢
饉之間割富年貧之義也云々
良久退出了
傳同同東莫同宮不御坐之由多有乖賴
朝之者甚物急又其勢難云數万騎全不
一可叶物要充嗚呼也云々是又不知實說
廿一日戊戌天晴未刻法性寺座主被來教

刻談語入夜被還了傳同同東軍陳太以騷
泉冠者不知若召具十部藏人義俊請降來
官兵分之由夙夙但義俊被捕之糸果以僻
莫欲不被信受
廿二日己亥天晴已刻俄雪降即晴了此日
大將加矣治前施茶使丹波憲基朝臣奏院
勤之矣取十三取也醫仰賜御衣并女房奏
女院御方余同奏依此事也今日新院藏人

來依來同三日御正日粥時申來之由了
廿三日庚子天晴小兒頭在西臺是五卦不
具七夕日穢也然而天下皆有穢氣之疑諸
人不請神社仍不及立札申刻定能鄉來向
公更之間不實此間注上奏談候法樂云々
入夜外記大夫仰景參上持來素書一卷依
先日百也今日依吉曜持參之由取中也此
看相傳之人甚少先年祖父仰遠自白川院

下給殊以秘藏傳在彼家余因此由仰可加
一見之由余子孫容易不可傳授之由仰遠
書記請仍恐懼甚多進退惟谷竊致祈禱請
之間夢中有可許之告其狀在別紙化更等
相文為仰景為余想
以寂吉仍平自終寫功今日取持參也其告
之祥也嚴重殆扶感淚余謹正衣裳以詭合之余披
新仰
景持張良一卷書即是也草石公於地上授
奉也子房傳之登師傳之書也而余不急得之豈

可不悅哉柳張良一卷之書或稱六韜或謂
三略其說區分古未確義然而晉簡文帝說
七足為證據何况六韜者即太公之兵法也
黃公更授子房之條其理頗不當欤三略者
張良自取作也然者於圯橋之上自黃公之
手取受之書即以素書可謂真實彼三略者
傳得此書之後取制作欤世人深不悟此義
欤但區區末生雜凌是非只任一旦之愚蒙

為後鑿錄子細許也又此書相乘次序以區
房說者彼張良未亂渡我朝取謂張修理不
名是也件男傳持此書為故資經中紉言家
僕仍令進主君欤在彼中紉言家之子
孫家賞師之時進白川院仰遠取下賜也余
受之件書端小野宮右府以此書有被送入
道中紉言顯基師許之狀資經者顯基子也
以之推之彼張修理嗣候資經師之許之向

以其因緣傳此書欽之由匡房致邪權欽實
資公已傳此書何必限修理哉是又忌案也
定不叶正說欽
可四日辛丑天晴今日小御堂修二月也中
御門大細言一人奏候先被來此亭余及大
將共依取勞不候其座
次五日壬寅天晴申刻以後天陰雨雪間下
早且請佛巖聖人習大金對輪真言大將加

矣治之後未更發云々又喉止了為慌云々
此日公家於寂勝光院奉為高倉院被行御
存會上卿及雅公又六七日也
廿六日癸卯天晴此日寂勝金剛院修二月
也雅賴師一人奏仕云々傳阿闍梨徒黨其
誓及教万官兵庭弱仍俄前將軍宗盛以下
一簇武士大略可下向來月六七日之比云々
皇衡鎮西下向停止了云々

廿七日甲辰傳聞邦紀歸
民部卿資長一昨日於田野出家今日使季
長朝臣訪之無指疾只遜年來之素懷也雖
過亂未嘗富其秩次牙犀進無怨昇正二
位中緝言又任氏尸卿其息者侍讀曰位
中弁也涯分榮望專為足遜以遜本懷誠未
代之幸人也
廿八日乙巳天晴傳聞邦紀二聖有頃今日

加疾治百六十十憲基治之定成云物賦雖無
大受次第療治相遠病者身弱者其怖云々
愚基云於病全不可有其恐只身軀衰損此
條雖治云々惣以非無恐受病者深以憶
敢不受飲食云々又聞禪門頭風殊外有增
云々又中宮不倒云々
廿九日丙午天晴此日高倉院御法莫也導
仰公顯僧正接政已下公卿多以奏入云々

予細可尋記今日余奉故院於御墓而奉供
糧佛經是土兼知足院殿於香隆寺被供佛
莫例也彼畫像是又繪像阿祇陀三尊一鋪
二幅也色紙經一部素紙六部以慶智律師
接像也為誦仰似三昧僧六日為題名僧季長朝臣
相具奏上誦經文余自加署也嘉業重伴朝
臣相具奏入依彼例令進家司也但季長朝
臣布衣也兼充基師等奏入在他人云入

夜余著冠真衣以喪鼠色頗薄先奏此皇寂

光院南御取依無人付女房申入即女房令詔次

參高倉院喪家六波羅賴盛御家号池殿云謂女房曰御

惱御臨終之間莫悲淚雖押心神如屠教刻

之後退出前院登霞之後連日至催參入之

志行步不叶思而沙近日新有之減仍極高

事參入凡去年六月以後今日始取出仕也

用人車八乘而屋上前驅布衣隨身不發前

祥文牛童造車也今日以基補朝臣造禪門
并邪細鄉等之許訪疾出仕以前刑部卿賴
補朝臣來云可下向豐後回是彼回任人等
企謀反追出日代了凡依鎮西謀叛可被造
追討使云但近日其儀停着然者富回可滅亡
取身任國之外無他計略云賊徒之追討
使旁以國中損亡之基也仍回司下向可鎮
任人臬惡不可被追討使於境內之由令申

禪門已有可許仍取思立也云云但莫已類
物狂言人不甘心其實又非無恐之故殊精
進索存祈請賀茂春日二社其趣若下向可
有後悔者可蒙其告又故障出來可被止此
下向也不然者將者冥助之由可下向云云
大略實物狂言王化已以撥了謀叛之邊民
豈叙用圖宰哉還可及非分之耻辱歟返々
不使之支度也但件人殊為先先々多

預佛神之加護之人也然者祈請之旨定有
感應歟
傳聞尾張之賊徒等少々越來羨乃國射散
阿波民部重良之徒黨相互被疵之者有數
官軍亦有之池田太郎之者捕件者乃生持
去之云々此事實妄也然而彼邊秘藏云々
潤二月大
一日丁未天晴觀性法橋來示時祈妄書願

書賜了自明日可始祈也家中無物仍賜平
緒一筋了取願意趣偏思社稷之安穩也若
余在生々向其妄不可叶者可有夢想之告
又至生涯之安否一向可赴後在菩提之由
也入夜有來之禪門之取旁十之九者無
其憑云々又相細御取旁太以有怖畏云々
又云筑前司貞結申上之兵糧米已盡了
於今者無計略云々仍為應改前幕下俄致

下向之間依禪門病後畢云々
二日戊申天晴早旦實嚴阿闍梨來受一切
成贖明乎菩薩真言等及畫佛嚴聖人來受
愛深三印余自去廿八日潔齋誦大金剛論
真言一千遍為此加行也自今日余始誦又
實嚴智詮信助佛嚴等名結々可祈念之由
仰合了同心合力可題法驗之時也侍從取
勞猶未痊云々佛嚴行向見申妄例妄由云々

今日真言一千遍
以使訪禪門邦網御筆
三日己酉天陰今日高倉院在御法夏也導
仰覺智僧正云々
余流催送咒願術時於彼院廳
折敷高坏十二本
同饗回本從僧料
副物箱五十疋代布五段

陽謀差副下家司送院廳

而家有送又端注右大臣家月日下有家令
禪門亞勞殊重邦經瑯二聖有增

公家自昨日御菜但今日頗宜御云中宮又
以不例凡天之軀以訖不可云夏年在壽下
濃國追討使等一切無糧料之間可及餓死
云々關東賊徒其勢逐日可陪云々大略万
夏至極之時也

今夜新院御夏了人々分散廿屠等少々苗
候中宮行啓泉殿云々今日咒反五百邊
四日庚戌天晴雨降傳國邦細瑯六夜渡六
條之辺音侍家云々為素懷之旨依取勞
急也以基慎朝臣訪之有恐慌之報瘡之軀
非無恐云々今日五百邊入夜傳國禪門薨
去云々但實否雖知可尋國也
五日奉夏天晴禪門薨逝一定也云々仍以

基捕朝臣于喪家

中宮二品前大將等已刻

大夫史隆職來雖人三浦之間流世間不實

召前向雜吏語云今日參陣屋少并行隆密

語之去夜法皇武士群集之由有凡國人宮

以為法皇與前幕下有變異之心誠是天下

衰亡之至也云、昨日朝禪門以園實法眼

滅園家之盃觴奏法皇之愚僧早世之後万

變仰宗盛万每吏仰合可被討行也云々、曰

者勅答不詳爰禪門有含愁之色召行隆仰

云天下吏偏前幕下之寂也不可有異論云

、非魯東國之寇又有中夏之亂歎云々小

時退下万相統賴業來余始念誦万仍不謂

也

准三宮入道前大政大臣清盛法名者生累

葉武士之家勇名被世平治亂逆以後天下

之權偏在彼私門長女者始備毒后統而為

國每次女兩人共為執政之家室長嫡重盛
次男宗盛或昇兼相或帶將軍次子息昇
恣心允過分之榮幸冠絕右今者致就中
去以年以降強大之威勢滿於海內苛酷之
刑罰普於天下逐衆廢之怨氣吞天四分之
勾奴成彘何況魔滅天台法相之得法哉只
非湮滅佛像臺舍顯密正教悉成灰燼師疏
相兼之口交抄出諸宗之深義秘密之真旨

併遭回祿如此之逆罪無非彼之層吻借案
修因感果之理為敵軍亡其身彼懸看於戈
鋒可曝巖於為戰場處免了矢刀劍之雄病
帝終年誠宿運之貴非人意之取測歟但神
罰冥罰之條所似可知日月不隨地受而有
憑者歟此後之天下安否只奉任伊勢太神
宮春日大明神耳

今日五丁邊

此日請佛巖聖人奉供親佛經

一字金輪

愛深明王

毗沙門天

已上奉圖一鋪

守護國界經一部十卷

金光明最勝經一部十卷

仁王般若經二卷

主長

不動明王

孔雀明王

不國

大孔雀明王經一部三卷

王法政論淨經一部

新譯

新譯

以上黃紙朱軸

件佛經圖寫供類之旨

難且為鎮天下之安

佐之器量者以此佛經

以每年正月八日

供類昂置長日之取

春之每言可祈中夏之

供香花可為斯海內安

多在社稷佛天何不施哀愍給哉愍地深可
仰悲願也
今日經房朝臣送札之明日可被議定東國
廷廷莫可奏院者申取勞之由了
六日壬子天晴此日於院殿上被矣議因東
亂近莫云云余依取勞不奏接政雖奏不候
座居因取云云左大臣似可公卿十人奏候
云云前大將宗盛卿奏院云故入道取行等

雖有不叶愚意之事等不能諫爭只守彼命
取罷過也於今者可莫偏似院宣之趣可存
行候先因東莫兵糧已尽無可征伐如故入
道沙汰者西海北陸道等運上物併點定可
充被糧未云云此系又何樣可候哉若有可
被看行之儀者可被討仰下款又猶可被追
討者可存其旨召公卿等於院會議之後奉
一交之趣可進退也云云者依此申狀有今

之群議之、議奏之趣可尋、因余愚案此定
甚、無由致被宥行之儀、為朝大見告、夏也而
征伐之條、遂不可叶者、聊可被述其由緒也
既謂內亂之逆、臣蒙天罰、矣、亡了於今者、法
皇可知、食天下之由、普可告知、既述、致若幕
下、返權於君、暫可令表、隱之由、欽此、兩條道
共不然、被宥行之條、看尾不相應、又既徒不
可、和平都以、無取、換之、沙汰、欽、縱、又、雖、可有

此儀法皇一旦不可受取、再三可被懸仰、幕
下、牧而一、向一、吾有御沙汰、果以有後悔歟
莫言之、
今日念誦五百
七日癸丑天陰雨降、昨日念議、向、矣、守、御、之
處、返、矣、如此、
昨日群議之起、雖少異、大略、一、同、候、歟、
左大臣、大納言、四人、
隆季、實房、
實國、宗家、中納言、三

人忠親朝方參議二人家通候殿上座經房

朝臣傳仰編旨云國東逆亂之間依天下亂

謹御祈不合期文兵糧已盡了賊者群集如

何一同申之先彼下院宜隨之狀雖可有沙

汰云御祈之兵糧未隨堪可有沙汰之趣候

重仰之被成廳御下文其狀如何又使者維

人哉西海有謀反之間又如何人申之由

西海莫同可彼下廳下文使者莫兩撥哉主

典代若廳官或回位院司云云狀跡莫或一

通戴國々可令廻見或國々各別付國司可

遣其後人々退出今日在大臣仰堀川大納

言參入廳下文之間莫其沙汰可候之由兼

及候大略暫休征伐先以院宣可被宥之儀

候歟云々精實云々國東云々逆亂云々依天云々

傳因今日以矣儀之旨使靜賢法印被仰為

遣宗盛卿許於門外以能因傳示仰旨幕下

返奏云猶於重衡者未十日一定可下遣也
然者東國勇士等亟賴朝可隨重衡之由可
戴院宣者靜賢云若為此儀者被遣院宣每
益只一向不可變征伐之儀莫歟素付令申
給之批已有群議今被報奏之間依違了何
様可候哉云々重示云招賴盛教盛等御相
議重可令申云々凡次第切腹莫也余愚業
相叶了大將繼雖有猶豫之申批重有回答

不可有後之遠亂之様被定内議了可反議
定申狀、仍有此異論哉
八日甲寅雨隆彼岸之終既作備咒遍了今
日四万返凡七日之間世方遍也
此日奉供糧不動尊益像并尊勝陀羅尼等
依先日宣旨也以智詮阿闍梨為導師
中似法眼道狀被奉

今日典菜頭定成奉為回侍從既旨既召也

無例更云々此以向邦網入道瘡申之万死
一生無憑云々
九日乙卯天晴傳聞一昨日隆季忠親仰等
參院議定廳御下文之趣仰俊經卿令草之
云々今日俊經可持奏件草其趣已無取擬
仍此儀不可然之間有怯皇之仰然而前幕
下只賜此狀先立遣之相統可遣重衡之由
申云々御使召純云々廳下文狀可注裁之

入夜靜賢法印來談世上度每更不足言天
下滅亡之期當此時歎少歎息者也
入廳下文可書入
十日丙辰天晴傳聞時忠卿取旁云々重衡
朝臣來十三日可下向今日先檢非遣使景
高相具院宣以召純發向云々
十一日丁巳天晴左馬頭宗雅來談世間更
今朝以季長朝臣訪仰網入道取旁逐日有

增氣定成憲基共申有怖畏之由云々
十二日戊午陰晴不定訪邦綱卿取勞只同
亥云々今夜中宮并前大將等渡居六波羅
喪家猶本八條河原云々
經家朝臣來重喪之後今日初召前向重家
入道信統之間亥佛齋聖人顯真僧都等為
善知識云々傳阿闍梨已歿伐入官軍陣中
物騷飛脚到來申此壯重衛明且可馳向云

十三日己未天晴奏女院御方重衛今日出
門明後日可發向云々
十四日庚申天晴早且遣使於邦綱卿許今
日憲基加針云々仍取訪也使者歸來云膿
斗拔出苦痛頗減然而無力弥增云々午刻
全玄僧正來邦綱入道大略無其憑云々晚
頭左京權大夫仰亮來初奏之後今日始取
召前也談和歌莫等件人和奇之外無他藝

且依此夏所初考也
今日於高倉院御喪家女房等奉鑄銀普賢
像各書一品經奉供糧澄憲僧都為導師說
法驚耳云々
此日有禪門菟麥雖為出家之人依唐和歌
例被行云々從今日齋朝三日云々
十五日辛酉天晴雖有雨氣未隆今日追討
使藏人頭正四位下平重衡朝臣相具廳御

下文

先日景高持向之
由凡因諺說云々

所發向也今日宿宇

治來十九日可著美濃尾張之境云々隨兵
方三千餘騎云々雖為重喪中陰之內依前
幕下傘不顧先父之追慕牧重衡堪武勇之
器景之故殊應此撰云々愚案重衡者其身
向南都滅亡東大興福兩寺法相三論二宗
者也四所明神七堂三室定年冥罰牧因茲
乍在父喪忘哭泣之禮赴合戰之場果似可

報彼逆罪者也造意之禪門已罾下午之重
衡豈免彼狹哉天然之理得而可知努力云
十六日壬戌兩下申刻以後天暗大納言入
道取旨定憲基共申必死之由憲基云且
得身暇退出了云々其後筑紫醫師法師出
來加療治自本針穴搜出膿汁五六杯其後
心神頗落居辛苦又減氣云々但猶無其憑
莫歟

今日參女院御方
十七日癸亥天晴傳國越後城大納言永依
宜旨已襲來甲斐信濃國之由凡國為無實
云々及晚隆職來話云筑前司貞能而從
一昨日上洛彼有觸亥來向語之官兵其相
勢可餘騎尾張賊徒僅三千騎計刹那之間
可攻落日來船遲之間于今不戰五百餘艘
已付不能今者賊徒之敗績不可經程云々

今日克盛持來帝王略論先讀合分一卷邦
綱入道築醫^紫師雖加療治無效云々
十八日甲子天晴長克入道來談世上克法
性寺座主被來為訪邦綱師取惱密々自是
可行向云々晚頭前施菜院使憲基來召前
向邦綱入道取惱克申之去十四日加針同
十五日築紫醫師出來搜出膿汁惡血
等了其後苦痛頗減氣然而更々其憑殆依

此療治大夏可出來云々
十九日乙丑天陰及晚小雨早自典菜頭定
成來話云邦綱入道必死也去十四日申其
由了不可過今月之内云々築紫醫師療治
於今者無益歎病軀云々又傳同類
基同申不可過今月之由云々遣訪之處幸
苦頗減之由返報今日參女院御方此間定
能御來談既邊事

廿日丙寅天晴午刻藏人左少弁行隆為院
御使來條余依疾不出逢以李長朝臣此旨
行隆云依為大吏以人不可申只參御緣意
可申入云々仍招簾前長押下謂之行隆傳
仰云東大與福寺忍徒依謀反吏被追討了
其後寺領等僧徒係收公之由被下宣下了
歲刑准者之故也其趣忽雖不可爰恒例佛
吏等併退轉無過怠之禪侶御悲歎此吏就

中東大寺大佛御身雖全御看境損遠近見
因之輩莫不驚眼雖如形可造掩假佛殿之
由寺僧等欲結搆之處寺領等設官之間無
力於經營云々言彼言是因貪歎不少因茲
寺領并寺僧等如本可被返付哉若然者宣
下之趣仰無始終又忍徒等造行向後不可
絕仍暫不可及此沙汰歟兩々之間思慮可
量奏抑能與福寺吏者長者定被討申歟然

而為御存知取尋仰下也者余申云先衆徒
惡行累世積年遂依謀叛之間被追討之使
敵非佛像正教之過共又非禪侶堂舍之難
怠然者僧徒之取領猶可依罪之輕重何況
於佛寺之領哉然而已被下沒官之編旨不
歷幾旬月忽改易之條雖有輕忽之雖已被
補山階寺別當權別國了其上被返付寺領
更有何憚哉重案莫情因東鎮西之謀叛莫

已大莫也如此之時祈請佛法可得彼如驗
之處都無此沙汰殆似致魔滅今被返付寺
領等者三論法相之侶必專丁寧之祈禱曰
海八埏之民定休奉苦之煩費者歎但除惡
僧等巧妄道貶掠領之公田人領等之外返
付歎至于向後監行不可絕之糸者召彼兩
寺門徒僧綱已下殊可被誠持束歎此上左
右且可有時議者行隆又云近日猶南都僧

等與力謀殺之由粗者其間此條如何余云
猶於有此儀者又忽何及寬宥之沙汰哉勿
論之莫欤但尋搜真偽莫實者任可有沙汰
歟者余向云兩寺營作莫無其沙汰欤如何
行隆云先只可被身寺領否議定之後定
如此之巨細欤如只今者未及其沙汰云云
即歸參了此處有淡筆以季長訪知網入道大略如不并前後云云

廿一日丁卯天晴傳同左相府同申可返并
之由云々左府余兩人許被尋此處有淡筆廿六日
廿二日戊辰陰晴不定知網入道不寬成了
云々傳同熊野法師原二千余人越尾張了
為與力也云々今日賴捕入道出京自勝尾
寺自去月廿九日參籠向大納言入道之許了
廿三日己巳雨下申刻人告云知網歸入道
已入没畢者即遣使申之棟範出云此未刻

予一定了臨終神妙荒思不少以黑谷上人
為善知識云々件上人出家戒師也邦綱可
有雖出自早賤其心得廣大也天下諸人不
論貴賤以其任官偏為身之大憂因茲眾人
莫不惜但平禪口減乞藤氏頗與其憂致故
有蒙神罰之疑歎可恐云々
廿四日庚午朝間雨下午後天晴傳聞六波
羅邊一族之事自昨日集會有會因談憂等

帝徒等遙者不會人聞其趣云々世人懷怖
畏歎云々

邦綱入道今夜葬送云々

侍男共之中為余多見吉夢此十金日之

間莫云々

此日女房參女院御方今夜使大藏大楠泰
茂修泰山府君奈流夢想也件男先々此奈
施知驗者也

廿五日辛未天晴申刻奏女院晚頭覺業得
業未語南都夏去夜上浴明曉可下向云々
此日法皇渡御法任寺御所公卿侍官供奉
云々愚案今度御幸不可被整威儀只蚤々
可有還御也如此夏無申行之人歟後同公
卿七人殿上人八人供奉云々

廿六日壬申天晴傳國接政不預云々
今旦覺業得業未只今下向南都云々此次

語之故藏後僧都云々春日御社御正躰真

實者金對般若經也恒有照見云々今因此
語余取見夢想正夢之糸更無疑夏歟仰可
信者也余多年之取願安定成就之期也感
渡送押者歟佛神照云々云々應歟

廿七日癸酉自夜雨下申刻以後天晴今日
依夢想告告麥金剛般若經於信助阿闍梨在
稅頭定長來示合廿房湯治之間夏自明日

可始也

廿八日甲戌物忌也行仁王誦今日女房始

湯治五本湯也

廿九日乙亥天暗物忌也傳因鮎野邦智御

山強盜乱入常住若僧一人而不留跡成荒

瘠之地了々近日瀧下灵像之右

称飛瀧
権現是

也碑共了々是本山魔滅之徴也可悲之

前右大将宗盛者病多枕頗秘蔵

晦日丙子雨降入夜甚雨下雷鳴

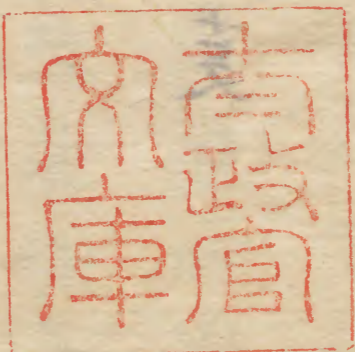
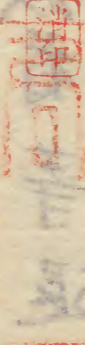
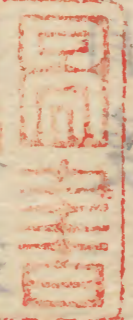
傳因接政之取愴二禁云々其物雖安其

處有厄云々又教盛御煩三禁云々近日

此病頻因有様莫欵如何



春日新



查陳大兵部有山... 廿...

