

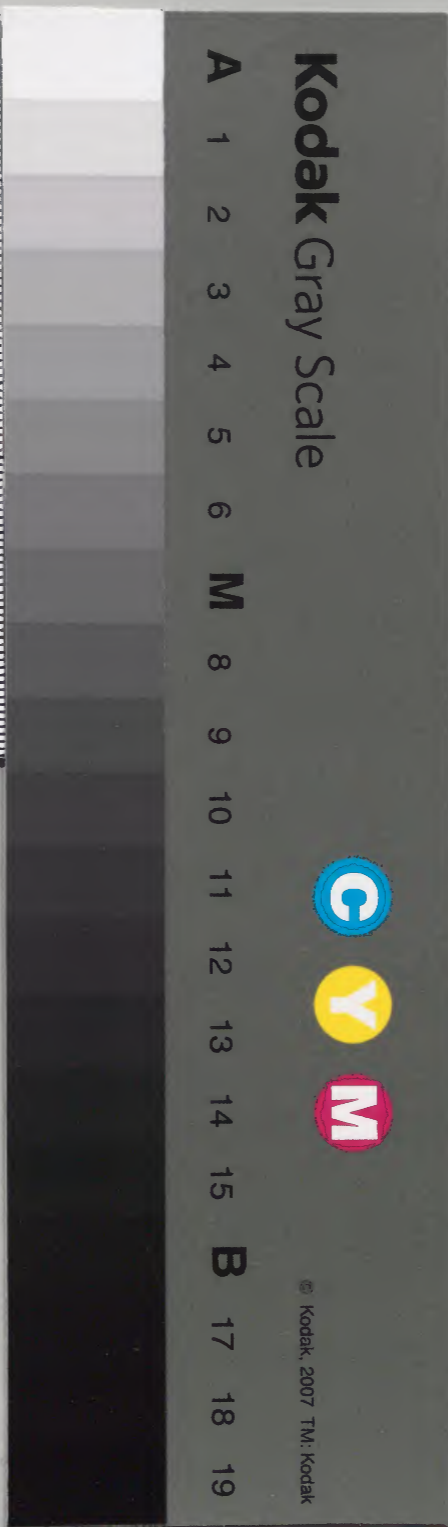
# 人東記

為文壽元  
仁平四年  
春

三二冊	九架	一〇五三四號	和書門類
-----	----	--------	------

一〇五三四號	和書類
三二冊	
八架	

内閣文庫	
番號	和 10534 <sup>2</sup>
冊數	27 ( 3 )
函號	161 63



糊などで貼り付けられている部分がめくれない箇所あり

人車記

為文書元  
仁平四年  
春

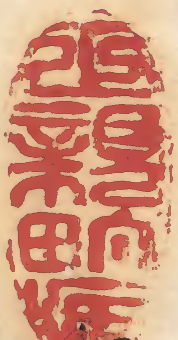
人解會

卷之二

内一二六六五號

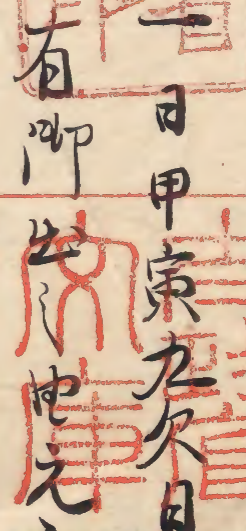
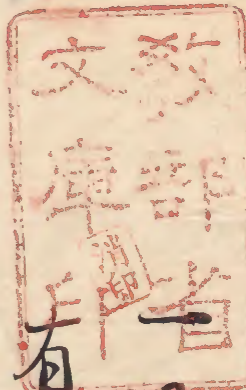
心之 二之 三之

Faint bleed-through text from the reverse side of the page, including characters like 心, 二, and 三.



仁平四年

二月



一日甲寅九日朝回雨下

三位中拍殿可

六条殿

有御出也元二行事經光且依仰

告身仍管泰先是殿下御手水事

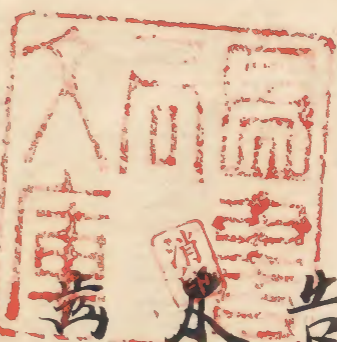
及之控以季並朝長勤陪膳又中侍殿有以

為固事 贄殿供之 女房為陪膳次於殿

御出居方巨御裝束 藏人長定車仕

御抱躑躅御下襲 綿線綾衣袴

紅步袴薄包腰袴 紅單衣同大口有文士帶



金奘袋

筋釵代 緝地平結

梅乳文

袴 御扇

易自餘如常

久之泰内給 易使乞泰中官 新院給

檳榔毛車副一人

成之量日

牛童

十年九

襖上下山次衣

拵 搦本府一負府生

束

節

壺

番長

白垂袴

騎移馬

舍人居飼各二人

前行諸大夫六人前驅

資泰

高苑

邦經

清季

雜包長武成

布衣車列長山下

治部大輔雅賴

備前守信經

藏人丸末門枕忠親散位賴定

駕車扈從下官依殿御同儀御

次々各皇嘉門院御方給於御前日及致  
刺次々各一院給白河小殿先々  
殿上給次々各養福門院殿上於時春黑  
回也次々退出給了

今朝殿下口方拜如例下官注進次  
之日係雨淫言院拜礼九府控東三條有雨  
儀拜礼云御以下列西透廊中納言中於二位  
宰相中將右大弁右大弁不殿上人等上官列家司  
親降御旨申達云々

三位中於殿元云々回雖御家中云々着御到

直衣給中殿下之祓儀中給所の百為帽子  
将衣云々

二日卯天晴今日可有院拜礼先各

高院便儀入道殿御方頂々各一院

白河小殿云御侍長衛以各集未刺右政大臣  
御所

左大臣内大臣以下列立中門外西織を列當右

第門侍云能御奏可儀拜礼由次云御以下

色入織戸中列立御取西庭上太政大臣東

左大臣頼門大臣實氏部卿家權大納言云

九弟門督重右弟門督重權中納言季中納言兼  
九弟清智忠權中納言純大守於師忠二夜宰相  
中將師九宰相中將純參議公通朝長中宮權大  
右兵衛督惟右大弁朝已上一大藏御師行朝長  
四位五位一列下官在五位列及弁先賴朝長列在位次六位不列如何  
次拜禮帝踏帝畢大長以下退去次九府以下  
於初可中門外以奏福門院別當惟通卿被  
奏拜禮可惟由惟通卿故九府余  
昇自殿上南貴子色簾前奏閱之次自亦  
節貴子下砌後跣經節庭出中門白九府假

園會由退去者皆放列在位次九府以下  
列立如初但太相國先拜禮一退出又下官後  
未聽女院昇殿列一女方拜禮一九府以  
下致卒奉新院下官奉開白殿  
太政大長左內右府下致惟新院拜禮列  
當云能卿奏開  
次因大長下致惟皇嘉門院拜禮列當為  
通卿奏一  
次九弟門督以下卒奉殿下於東中門左右弁  
資長申可惟拜禮由資長奉金吾余

昇自中門廊車寄戶經對代貴子參進  
覆殿簾前申事由車作經本路下自中  
門廊南妻徒跪白金吾仰厨食中退去着香  
列殿上人中次九衛門將九宰相中將權中言  
九宰相中將首宰相中官權大夫列之南庭次  
殿上人右中將志朝長備中守光隆朝長上野守  
皇家朝長宮内大輔俊光右兵衛佐清成  
治部太輔雅賴右少弁資長藏人九忠佐志親  
相模權守賴定次上官大外記師業大夫史  
師短以下六位外記史

已上西上中西之家日職事列  
是色承の如之く右に傳りて

三列再拜一同退入次金吾以下於初前重  
乞賀長可惟拜礼由被申小政刑資長  
參進覆殿簾前整々奉作命金吾如初  
次云御殿上人奉色再拜出初但上官不例  
次云御侍長退出

太相國九内及府以下云卿多故常時給  
螺釵細但別當云能弼汲地云文釵中納言  
中將二位宰相中將右兵衛督木地鈿釵被用之  
内府右大将中納言中將二位宰相中將本府負  
隨身兼移馬右前府生束帯番長  
番袴皆登胡録

殿上人併將給銀用之新中將隆長胡卜曰  
之用將繪細銀給之

今日大外記師業覽叙位勳文 九府於東  
三條殿家司尾浪守親隆胡長申之  
殿下於御直廬右共弁資長申之師業  
系上藏人可資長相逢先申事由次致  
仰可傳覽之由仍資長取勳文入宮付色習  
表色上之次及在空宮資長取出藏人可及  
給之仰去同食師業唯稱退出

二日丙辰天明系高陽院次系殿下 世間  
臣御手水式部大補永乾胡長為陪 膳  
三位中將殿御齒固坊房陪膳次系大學寮  
向南廟藏拜礼廿一遍一收草

五日戊午 叙位儀 執筆九府

從三位藤原云通 行幸石清水行事賞

從四位下藤原俊通 高陽院御給

從四位上藤原雅教 養福門院御給

從四位藤原實定 府房 大中長親章



友厚實清 馬梳 大中公師親

正五位下友原清輔 新院 同後經

大中公清宣

從五位上源信雅 友光能 皇嘉門院

源感業 馬助 友後憲 榮

從五位下友憲賴 藏人 源光後 少

惟宗仲實 少 友後宗 氏

中原景良 外記 清原宗景 史

源感光 綴一 平枝永 使

此外諸司依氏內官外未不違 毛舉

七日庚申 白馬節會 內弁 左府

加叙從五位上友原實房 一院 所給

宣旨 昇殿 左京權大夫友顯廣胡長

藏人一院判官代高階隆行

伊豫守正四位下感章朝長三男年十三

母故尾張守正四位下友顯感朝長女

八日辛酉雨下 故宮御月忌之泰仁社古川

御經供養少例

十二日丙寅之夕法皇遷幸鳥羽為樂壽院  
御取去年冬以好御不豫歲未比依之珠事  
元之之間雖出御南都御神不枝依不尋  
常猶入水之義福門院因以御幸

晚頭入道殿之系法成寺修正孫包御裝束

透御車

懸下簾車副六人  
後警譯

前駈德大吏十人衣別

下官在共中僧十人勒仕之童二人騎馬在御  
車後侍有官系府志四五人同袂後雜包大  
童子下法師亦扈儀殿上人十余人駕車追  
從之長志九府殿并中納言中將二位宰相中將

同以被各仕禪之御車於西面口是門下攬放

御牛前駈并大童子亦牽入之殿志西面

迴廊造合間小而寄所車下出九府以下即相  
并殿上人着堂前座次行神分次初夜

友度導師作法如恒次大導先發樂阿闍梨

覺欽勤大導師次撤礼盤咒師一雙宮大九

次散樂

小景九西長而平  
以下皆系心曲

次入道殿之系為殿始

法皇御風事依不審難依豐可之儀如

之借召清隆卿者不為其御寄廬也

着御之好下官被洛于將子刻許之

十四日丁卯卯會終 內裏御禱義云々  
夕燒亡中門而大炊中門小而留小洛東西  
高倉東之中四位共納言家逢王定ノ女房  
希有乘車致來此家下官白火刑訪中  
納言次致家少納言曰未坐于時成刻也

十六日己巳自夜雨下晚从天晴今夕白川市  
後三ノ入夜 女院御幸 九府之扈從給

檀供堂在嚴儀一如去五年請僧廿口法印權大  
僧都有觀以下着座女院廳 九府在中納言

九兵衛曾致後佛前座先行神方次初夜  
次大導師權律師志胤錫杖之間賜布泡末四位  
上臈成雅取致物同五位後通取布泡大導師退

去々後賜僧布泡中納言以下四位五位末給之  
次新半之印僧總中明雲律師終之泰色簾  
下付女房顯親朝臣信終人 次還亦上局  
踏可節令例 內弁內府云々

十七日庚午入道啟自香羽以省刑出御  
御門殿來晦日中納言中將可令下白春日祭  
上卿之間諸中御許決之有之

右大弁宰相朝隆朝臣還補高陽院別當  
可奉行御給可事之由被作下之典代後  
江白彼家系之即有祿之一重人

十九日申女房泰信日吉社去年秋重  
間有立申願亦為果亡事也曉出京八夜

下白了

廿日美西院尊勝陀羅尼供養早且着衣別

恭身羽殿於南殿有之儀已刻太政大臣  
内大臣以下云卿侍臣濟之等次法皇出御中御

座題名僧廿口着座 僧綱法印相實有觀以下十五日九僧  
淮頂因梨以下十廿九僧皆用束古傍

次導師僧正寬曉昇自宿房 中門南廊  
七胡春宿直參着

事始殿上五位四人勒堂童子 左方治部大輔權賴右馬亮  
信隆右方官再大輔俊光

右兵衛尉  
隆輔次放揚御紙題名殿上人運役如例

申刻事未終之間下官退出不見結願儀

今日事勘解由次官惟方奉行

廿一日甲戌天晴除日始 午刻執筆九府之系  
白給諸卿同群恭 晚頭事

廿二日乙亥未刻除日始

廿二日丙子除日入眼乃并支度奉退多相友之間世  
刻事始晚更清書

權外記惟宗經

右少史中原俊重

式部丞友有保

民部丞友賢直

甲斐守友威隆

国播守友信隆

出雲守源光保

大隅守惟宗忠信

壹波守友邦經

九郎門尉友悪定

板頼威

九兵衛尉友重政

右兵衛尉平康俊

使宣旨

友悪定

九郎門尉平家貞

叙位

從五位上後真恩治國

友家通

莊嚴儀

寢殿階隱間廿屋副小廿屋際御簾立佛臺  
車懸二幅尊勝像一鉢于前立花札一前供  
尺金也尊勝像一鉢于前立花札一前供  
香死佛供一前左右立燈臺供燈花札前立  
七壇安八供養具居四面香死佛供本如常  
他事本如例

廿七日庚辰假高陽院右大弁新宰相參  
中門遙令藏人通定奏慶賀由廿日比補  
院司之由之次昇殿上壇之退出

今日別當播磨守頭親朝臣下知福勝院司  
大法師永俊可為都維那師恭勝替

玄豪可為白當

已上作下之知尋知

廿九日壬午入夜高陽院所奉東三條  
入道殿司以渡也明日春日詣為所見物也

九府并中納言中將自日來刑御坐也

廿日美未天晴今日九府家嫡中納言中將殿

為春日祭上卿令發白南都下官依

一院殿上人分催先日新請文辰刻著布

衣堅文織物極襖唐山吹衣隨身馬糸東三條此

間云卿以下前駈人之多以參集納言台御裝

束次九府出給而西對而西無別御裝

束儀九內支府民部卿宗別當云權中納言

九兵衛督志右宰相中將教右宰相云右大弁初

乞坐江庇納言乞依西篁子給入道殿御坐

寢殿階隱西簾中二位宰相中將致儀

篁子同簾中東三之間為九府北政所御

之西為高陽院取已上無已刻事熱

前廳木效渡而庭尾張守親隆朝臣緣物襖

舊包下立東中門行之散位極心長內車行

先前拂一人別綿退紅布帶襖袴葉脰中禱禱

次幣拂一人舊帽退紅次神馬一疋口取二人別福

次下家事一人末帝次乘鹿十人

九束門尉大江資家源忠遠兵束尉兼道

康繼康信仲賴馬允赤子經成遠已上院小

李賢 行忠 已上五人 幸川使押

已上騎馬為先下騎渡而庭件御馬十疋

直思移鞍自院技借抄

御厩舍人十人着二包裝束 白萌木二藍朽葉 覆芳乃也甲文裏取木

居飼十人同賜當包

已上廿人乘鹿前渡而庭物

次第 各以上扇 先內殿上人廿七人

義作守家長朝臣 唐綾趨唐襖唐紅衣舊色固文織物指 貫亦着之括黃白丸府下指云

丸馬以隆季朝臣 花多襖 山次衣 上總守資賢朝臣 秋包唐綾 襖唐紅衣

丸中將成雅朝臣 白緋紫文柳襖紅衣帶野釵布衣隨少 四人小舍人童一人相具

右中將光忠朝臣 右中將行通朝臣 右中將李幼

丸中將云親朝臣 絳花多襖 紅衣 右中將俊通朝臣 隨身六具

皇后宮亮師國朝臣 右京權大史俊長朝臣

右中將定房朝臣 直衣 柏夾野釵 近衛有使 丸中將云保朝臣 系結

四位中納言成隆 丸京權大史顯廣朝臣 前中納言俊通

侍從師威 兵部大補教宗 宮內權大補俊光

兵部左信賴 隆輔 樺櫻織物襖 紅衣 右中將云保朝臣

侍從師光 萌木織物 櫻紅衣 散位長雅 香三倍襖濃赤衣 白衣日草

信雅 伴長 兼藏人源威賴 萌木布袴衣紅赤衣 紫指貫

修理權大史雅國朝臣 及并元賴朝臣 衣別袴萌木 掛出



右少弁資長 衣別 廿納言實國木不渡南庭系  
會門外若遲參人

次院殿上人廿九人

一院新院高陽院三方相夫任位階

丹後守俊威胡臣大舍人乃家行朝長九馬權及顯定胡下

但馬守長成朝臣新院文章博士長光朝臣右馬及實清

下官 侍從光家 丹院長官雅重 近江守胡方

紀伊守頼憲 新院 散位清輔 高陽院 前馬助忠正

能登守基家 周防權守信重 新院 散位威憲

高陽院 高基 次覽長 前相摸守威隆 散位長重

高陽院 重範 新院 憲威 高陽院 出羽守泰威 日 散位通能

日 信急 重雅 皇兵衛大色為親 佐渡守清

新院 散位光氣 高陽院 仲行 親信 新院 經憲 時忠忠房

新院 實威 實清 高陽院 周悛權守頼業

新院 散位清雅 刑部大輔俊憲亦遲系不渡而庭

進系舍路从

次地下君道

前山城守重德 散位信康 基行 親方

師家親威

此外不知名籍之輩有友二人迹之尋注、

次諸大夫廿人 女院也而前殿院免人之相交家司職事但任階

豐後吉清恭胡卜 日向守有成胡卜 散位政業

大内記遠明 皇后宮權大進敦任 依宮使者着衣引公

馬助清則 青包狩襖 紅衣 同威業 馬助 后包織物襖 紅衣帶野銀 散位為範 前殿院侍

東賢 日經國 日云遠 院也 季時 仲賴 皇后宮大進惠親

散位葉隆 新院也 邦光 範實 院也 下總守信成

九車門太史尉為親 義 奉澤狩襖袴 一竹津衣 海峯

皇后宮升進雅亮

六位

緩殿助仲賴 九車門尉源賴賢 結梅狩襖 紅布衣唐緩 袴袴毛昏 帶散物鈕

九有勺當友恩忠 泉隆 源有忠 本家勺當憲康

高階泰宗 結梅狩襖 緋袴袴 無官志清經

六位渡下長渡南庭 親隆胡臣不渡又

以并光賴胡臣儲儀西面

次牽御馬 安水精地鞞新下鞞泥障懸伏鞍紫村濃羌繩院 小廐依臺上馬故用入道殿御馬中具院 舍人

院御隨身九將曹泰魚江 別布衣付大櫻襖鷹 袴 紅布衣付大櫻襖鷹 袴 束 并助具未入道友調給乳

右將曹中長重迫 擇檉唐紙狩襖有龜甲文付模之鏡

為櫛引廻南庭仰出西中門了

次乘替御馬 安銀地鞞 白羌繩有透把

御厩舍人居飼木引之雖致用入道殿御馬也  
申具院御厩舍人居飼木各賜當色

次九府以下令白西西給中納言殿令騎馬給物織

直衣裳織物奴袴數冬織物出御  
野鈕小孤半靴五御笏

茅前掃御幣神馬下家司兼尻居飼十人周舍

人十人兼尻下宿調度懸十人移馬居飼八人同舍人八

人十人兼尻下宿調度懸十人移馬居飼八人同舍人八

松重將襖袴次御隨身八人將監範光將曹多成方府生  
黃浪衣着中長重文番長柏行時已上

木府推隨身着褐衣白袴本隨身四人着褐衣朽葉袴伴八人  
皆將胡錄布帶了兼尻中不用兼移馬

次前殿六位諸太史地下君達院殿上人内殿上人已上各可為克下宿  
次御馬 次兼替御馬 次御馬人長作守 兼長

朝長藏人頭右中弁光賴朝長次雜色御衣攢

侍輩民部大史為雅月仲賢内藏允宗澄内

近允忠親右衛門尉純遠宣益官者高階永政

下家司自西洞院北行從二條東行從

東洞院南行於五條過丸内支府民部卿以下連

車立榻合見物給自七條東行從河原經九

條口出同召兼替御馬凡申刻令着宇治給

自船渡給平木院前雜人以下渡橋於八幡伏

拜令下馬給於大六堂舉松明 兼刻

令着南都給山階古西邊葦林院舊房今別當

前僧云忽加修造不備而省也下官白尾張寺宿  
取乃并皇后宮大進四人同省一向為皮掛法

二月 女院還御 去山門殿次被約百味供養

請僧有觀法印 實寬律師 源慶 法橋

源幸 信惠 玄重

每事任例下官泚汰催當日事 播州 在

行心

二月

一日甲申天晴未刻着束帶參御宿所尾張寺

頭辨以下前駁人之泚之參集頃之中納言殿

出御之座 御束帶如常 液懸地 鶴鳴 鉦 鈿 殿上人着座

有一獻之次令出立給御騎馬如昨日獻二人

別裨衣白襖袴亦着之路以行列此日自西門大

路東行自御方西大路北行從二條大路東行

令着宿院給於四足門下馬入屏戶乞看座

給行事并光賴朝臣同着座乃司馬寮

皇后宮使亦着座近東府使右女將定房朝臣

遲參雖設尋催不見依及曉景不致相待勅孟

三獻了依異姓者不文宿院儀出御自藤大路東約  
自御古東純林中令着掖戶給諸司立握其中數座握南  
敷五位六位座各一行上卿令着握中座東及  
北行事并着其西苑司使助果馬寮使助威業  
皇后宮使權大進敦任同以着座東上右中將先忠  
北而  
朝占共將行通朝臣尾張古親隆朝臣亦納言成  
隆朝臣以下五位至十苑助為行不監有親木會  
系輩併以着上卿後五位座外記惟宗經弘氏院別當  
近允忠親以下其後着六位座此向右近府使  
少將定房朝長系着次官幣以下列北庭官幣  
在東

次諸司次長者殿上卿  
冲幣在西家末

其西牽立寮冲馬其西長者  
殿神馬并乘房其西上卿神馬并乘房次身  
列立次神祇官供所祓物此间下官退出宿  
前。此後儀不見成刻祭礼儀了令還宿  
給之

二日し酉自夜甚雨今日於宇治八道殿於鳥羽一院  
可有御見物云々下官早且着一此日布衣出宿  
京上午刻許着宇治於平出院西鳥居邊  
改着裝束香襖薄色衣  
海黃奴袴 御祭凱騎馬此间人多群

集 入道殿北所堂東四足被沖車其南屋  
為女房見物則次前馳自小松殿東經沖車前  
自小河西至干橋下直以京上自深草寺西行  
系鳥羽殿也集會田中沖不遇之間上卿之來  
著給先乞一院美福門院所幸先賴朝  
被敷上卿步入內府沖前呂替裝束濃博出料薄  
色奴袴  
自南京退損沖裝束見苦之友之次前馳亦  
後沖被敷前于時晚景也於五條大宮過多炷  
於東三條賜祿下官自六条還家仍不見  
及殿儀

今日於南都沖前別當僧云被引沖馬之  
於綺河原有笠懸事為義朝臣食木也騎  
先被後沖馬前其冲呂一人被射笠懸前  
後日沖山行事以長九府裝束包目尋問主人令  
後進之目錄尋取續之

春日消前馳人之裝束目錄

最長朝下

義作守

京出麴唐唐綾袴襖及黃糸菊花用紅衣君白衣草薄也

隆季

還山白唐綾袴襖唐縹衣白衣白草指貫日

織物指貫文之隔也

越後守

京出顯文紺縹袴山吹衣日草薄也指貫

資買

上總守

京出薄縹唐綾襖紅衣白草

成雅 九中將 京出緋線綾柳襖有紫紅衣為包衣 紅單薄色指費

不渡而庭 他理權大吏 京出香珠唐綉特襖花菊唐綉重唐也 衣白單薄色指費

先惠 右中將 京出固文織物柳特襖紅衣白單薄色指費

右中將 京出固文織物柳特襖紅衣白單薄色指費

右中將 京出真陵特襖付江表漆步裏唐紅衣白重白單薄色指費

李引 右九守 京出唐綾白特襖為包衣 漢黃指費

不渡而庭 尾張守 京出白織物柳特襖鶴浮文雲質文唐綉黃山次衣白單薄色指費

親隆 頭辨 京出衣別楊萌又出衣為包織物指費淳文

知 藤少將 京出表衣柳質文織物出衣淳文為包指費

十 藤少將 京出縹袴衣黃系縹九文紅白衣青單 為包織物指費

中將 供奉 還所

後通 民部卿少將 京出顯文卅赤色襖唐蒲菊紅衣柳衣紅單薄色指費

還所 唐綾柳襖紫衣白半包指費

師國 皇后宮亮 京出 唐綾柳襖紫衣白單

後長 右京權大吏 京出 織物白襖淳文蒲菊衣白單薄色指費

定房 源少將 京出 直衣紅為柳白單薄色指費

公保 權少將 京出 赤布特襖山次衣

成隆 皇后宮權亮 京出 香津綾紫襖紅衣白單薄色指費

顯廣 九京權大吏 京出 縹緋特襖黃衣二生單 為包指費

後通 備前權少 京出 唐綾特襖為包白單薄色指費

師威 源侍從 京出 白織物特襖紫衣白單薄色指費

不渡而庭 右少辨 京出 織物櫻特襖紅衣白單薄色指費

資長 藤侍從 京出 赤色顯文縹襖紅衣白單薄色指費

院敷天 藤侍從 京出 赤色顯文縹襖紅衣白單薄色指費

光家 藤侍從 京出 赤色顯文縹襖紅衣白單薄色指費

還所 依故障不奉仕

後宗 兵部大捕 京出梓櫻織物襖 方裏若指貫紅方衣為色衣紅三丁  
還出若色袴襖 方色奴貫 山次白青草

後光 宮内權大捕 京出香津唐侍袴 蒲首漆方裏襖 紅方衣為色衣紅三丁  
還出漆線綾黃朽葉襖 唐紫衣 有唐侍女 為色指貫

不後而庭 實經 藤少納言 京出  
還出 香織物襖 他三葉相 紅衣為色指貫

信賴 武藏守 京出  
還出 香織物襖 他三葉相 紅衣為色指貫

隆浦 九兵衛 京出梓櫻織物襖 方裏 唐紅袴 板衣白草 為色指貫  
還出櫻萌木唐織物袴 方裏 紅白衣三白梅草 為色指貫

信隆 右衛門佐 京出唐綾赤色袴 襖 有黃女 薄色衣 紅草 為色指貫  
還出頭文紺袴 襖 有黃女 款冬衣 黃草 為色指貫

師光新 源侍從 京出萌木織物袴 襖 方裏 紅袴 頭白袴 為色指貫  
還出 頭文紺袴 襖 方裏 紅袴 頭白袴 為色指貫

長雅 亮大史 京出頭文紺袴 白裏袴 襖 為色衣 濃袴 方裏 為色指貫  
還出

信雅 周坊權守 京出唐綾柳襖 方裏 紅衣 白衣 白草 為色指貫  
還出 襖 頭文袴 黃衣 月包 草 為色指貫

伊長 大納言大史 京出織物櫻襖 紅方衣 捲黃白 為色指貫 紅草

威賴 源次 京出萌木布袴 衣 櫻衣 紅方 紅草 為色指貫  
還出 頭文紺袴 襖 款冬衣 青草 為色指貫

後威賴 丹後守 京出同文織物襖 櫻唐山吹 白衣 黃草 為色指貫  
還出 襖 包 唐綾襖 唐綾 箭衣 白草 滾黃 為色指貫

家約 大舍人頭 京出秘包唐綾袴 襖 黃衣 月包 草 滾黃 為色指貫  
還出 白唐綾襖 唐 縹白衣 白草 滾黃 為色指貫

顯定 九馬權从 京出白唐綾襖

長成 但馬守 京出縹大霰浮文生織物袴 襖 山吹 白衣 黃草 為色指貫  
還出 依 方 不系

長光 新文章博士 京出白唐綾袴 襖 唐縹衣  
還出

實清 右馬權从 京出裏山吹袴 襖 紫衣 為色指貫  
還出 縹袴 襖 紅衣 為色指貫

改業 紀伊大進 京出赤包袴 襖 方裏 濃山吹 黃草 為色指貫  
還出 唐綾白襖 紺目 結衣 白衣 白草 滾黃 為色指貫

信範 京出同文 龜甲織物櫻袴 襖 唐山吹 衣 黃草 為色指貫  
還出 頭文紺袴 襖 為色衣 白草 滾黃 為色指貫

雅重 赤院長官 京出綾袴 青白裏 襖 為色衣 生草 滾黃 為色指貫  
還出 頭文紺袴 襖 白裏 襖 山吹 衣 白草 滾黃 為色指貫



朔方

近江守

京出有文紗縹襖日也唐后山吹衣白衣白草落也指費

損憲

紀伊守

京出浮文櫻袴襖袴表紅衣白草落也指費

清浦

九京太夫

京出秋色唐綾襖紅衣白衣白草落也指費

忠三

車馬助

京出唐綾袴襖唐縹衣白草落也指費

後時

加賀推守

京出

清雅

甲斐判官代

京出唐綾白襖 落色衣淺黃指費

不渡而庭

能登守

京出若浮文織物襖地青唐縹袴襖紅衣白草落也指費

信重

因幡推守

京出唐綾柳襖落色衣白草落也指費

威憲

式部太夫

京出緯衣 經菱織物之重襖紅衣之草落也指費

不渡而庭

刑部卿太夫

京出緯衣青丹襖縹襖衣 唐綾淺黃指費

後教

後憲

刑部大輔

京出唐綾白袴襖白衣白草落也指費

資長

宮内卿太夫

京出唐綾青色襖裏有泥繪紅衣白衣白草落也指費

高基

式部太夫

京出唐綾柳襖緋衣白草落也指費

隆威

相摸赤司

京出縹襖 紅衣落色指費

長重

右京太夫藏太夫

京出固文織物櫻袴襖 紅衣唐白草落也指費

重范

近江判官代

京出固文織物柳襖紅衣白衣白草落也指費

通能

式部太夫

京出唐綾白袴襖山吹衣二黃草落也指費

憲威

右京門太夫

京出白織物龜甲袴襖唐縹衣白草落也指費

泰威

出羽守

京出黃冠二藍綾襖 表花蒲 紅衣一白衣二白草落也指費

信重

越前推守

京出唐綾柳袴襖 紅衣白草落也指費

道統  
故主殿大進  
能兼男

大進大吏

京出櫻萌木織物袴襖紅山吹衣二黄草 舊色指費  
還沖頭文紺赤色袴襖 舊色衣紅草 舊色指費

重推 兵部推大補吏

京出頭文紺袴袴袴襖赤表紅衣 舊色指費  
還沖 袴皮也織物袴襖國文 山吹白衣黄表 舊色指費

乃親 皇后宮大進

京出布縹袴袴袴衣 紅衣衣 舊色衣紅草 舊色指費  
還沖 袴皮也織物袴襖國文 山吹白衣黄表 舊色指費

乃清 佐渡守

京出堅文織物袴袴袴襖赤表 舊色指費  
還沖 唐綾袴袴袴襖 紅袴袴 舊色指費

光榮 筑前藏人

京出浮綾綾袴袴袴襖赤表 舊色指費  
還沖 頭文紺袴袴袴襖 赤表 舊色指費

仲躬 藏人

京出織物袴袴袴襖紅衣白草 舊色指費  
還沖 唐綾袴袴袴襖 山吹衣白草 舊色指費

七子 右馬頭大吏

京出白固文霞地織物袴袴袴襖 舊色指費  
還沖 頭文紺袴袴袴襖 衣指費 赤白草

純惡 藏人

京出

時志 九尾門大吏

京出意浮文織物袴袴袴襖地黄 紅衣 舊色半包指費  
還沖 縹綾袴袴袴襖 袴皮也 舊色指費

九尾清督吏

京出浮文織物裏山吹袴袴袴襖 舊色指費  
還沖 頭文紺袴袴袴襖 紅白草 舊色指費

重威

安藝藏人

京出榉櫻浮文織物袴袴袴襖紅赤衣 舊色指費  
還沖 不集

賴業

越前守

京出櫻萌木織物袴袴袴襖紅白表 舊色指費  
還沖 伏縹赤包袴袴袴襖 紅山吹白衣 舊色指費

重綱

因幡權守

京出頭文紺袴袴袴襖 紅衣 舊色指費  
還沖 青色袴袴袴襖 山吹衣 舊色指費

基行

山城前司

京出唐綾袴袴袴襖 山吹衣 舊色指費  
還沖 頭文紺袴袴袴襖 唐綾袴 舊色指費

後成

越前權守

京出縹袴袴袴袴襖 山吹衣 舊色指費  
還沖 所著 舊色

信成

美濃權守

京出縹袴袴袴袴襖 山吹衣 舊色指費  
還沖 白袴袴袴袴襖 舊色 二白生草 舊色指費

公十

下總前司

京出頭文紺袴袴袴襖 梅袴袴 舊色指費  
還沖 頭文紺袴袴袴襖 梅袴袴 舊色指費

定隆

助大吏

京出頭文紺唐縹袴袴袴襖 舊色指費  
還沖 頭文紺袴袴袴襖 舊色指費

師家

但馬權守

京出三重織物袴袴袴襖 舊色指費  
還沖 頭文紺袴袴袴襖 舊色指費

親威

下總大吏

京出白縹綾袴袴袴襖 舊色指費  
還沖 木乳地袴袴袴襖 紅白衣 白生草 舊色指費

清奉

豐子守 京上白堅文織物特襖 文鴉路 縹為極 二濃為白草為也括費

有成

日白守 京上唐地曾久襖 多衣為也括費

遠明

大肉記 京上括野織襖 唐縹衣 白衣生草衣 淺黃括費

教任

皇后宮權大進 京上 衣冠 紅衣 出襖 薄色 无貴 數冬 二草單 還所 衣冠 紅衣 白草 无貴 同

法則

板馬助 京上青也唐縹襖 女黃 紅衣 唐白草 為也括費 還所 不忘少利襖 地黑唐縹襖 唐黃衣 黃草 唐縹法黃括費

源馬助

京上 樺襖 唐縹法黃 差貫 紅衣 同為板 三白草 還所 頭文 紗赤也 卷縹 襖 赤 紅衣 同也括費

不返而庭

阿波式部左

京上 白練 緋 襖 唐縹 衣 白 衣 白 草 薄 色 括 費 還所 唐縹 緋 襖 唐縹 濃 張 裏 唐 數 冬 衣 黃 草 淺 黃 括 費

九千

藏人大左

京上 唐縹 柳 襖 唐 數 冬 衣 練 色 衣 黃 草 淺 黃 括 費 還所 唐縹 北 曾 久 特 襖 紅 衣 白 草 无 草 也 同

徑國

相摸權守

京上 唐縹 柳 特 襖 薄 色 衣 黃 草 薄 色 括 費 還所 唐縹 非 色 特 襖 紅 衣 白 草 淺 黃 括 費

二遠

下總權守

唐上 唐縹 白 特 襖 唐 縹 衣 白 衣 白 草 薄 色 无 貫 還所 唐 織 麴 唐 襖 紅 雜 陶 涼 裏 數 冬 衣 淺 黃 括 費

宗象

藤馬助

京上 加 孔 色 織 特 襖 青 裏 紅 衣 白 衣 白 草 薄 色 括 費 還所 唐縹 白 特 襖 唐 縹 衣 白 衣 白 草 淺 黃 括 費

不返而庭

冬河權守

京上 唐縹 櫻 襖 濃 數 冬 衣 黃 草 衣 薄 色 括 費 還所 青 色 織 襖 地 黃 紅 衣 白 草 衣 唐 縹 法 黃 括 費

季時

但馬權守

京上 杏 生 織 襖 九 文 唐 縹 衣 白 草 薄 色 无 貫 還所 唐縹 柳 襖 數 冬 衣 黃 草 唐 縹 淺 黃 括 費

冕親

皇后宮權大進

京上 織 物 唐 草 柳 三 重 襖 紅 衣 白 草 薄 色 括 費 還所 頭 文 織 襖 左 黃 衣 紅 薄 色 衣 紅 草 唐 縹 法 黃 括 費

業隆

遠江權守

京上 柳 特 襖 西 黃 法 縹 綾 紫 衣 有 緋 子 鶴 白 衣 白 草 薄 色 括 費 還所 櫻 特 襖 唐 縹 紅 衣 白 衣 白 草 衣 薄 色 括 費

邦光

進士判官伏太

京上 唐 縹 襖 白 衣 二 生 草 薄 色 奴 袴 還所 柳 特 襖 自 余 同 前

範貴

肥前判官伏太

京上 浮 縹 綾 唐 縹 柳 襖 赤 裏 數 冬 白 黃 草 衣 薄 色 括 費 還所 頭 文 織 赤 色 襖 薄 色 衣 二 紅 草 衣 同 也 括 費

百

下總守

京上 櫻 浮 文 電 地 襖 三 葉 柏 皆 紅 衣 二 同 也 草 薄 色 括 費 還所 緋 青 丹 唐 縹 襖 以 錦 緋 多 袖 日 茜 衣 白 衣 生 唐 縹 卷 深 差 貫 括 費

乃義

陸奥判官

京上 茶 縹 紅 衣 入 懸 地 銀 座 皮 鹿 鞆 不 无 鹿 鞆 還所 白 襖 紅 衣 五 馬 帽子 入 懸 地 銀 不 无 鹿 鞆

惟完

皇居宮大夫進

京上 織 物 櫻 襖 赤 裏 紅 衣 薄 色 衣 三 紅 草 差 貫 還所 唐 縹 八 村 濃 赤 日 唐 草 分 三 九 特 衣 差 數 冬 白 三 黃 草



重近京

四日丁亥中納言中将令勒初年祭上卿給云々

今日高陽院被始行彼岸泚懺法 宿殿

供奉主在教 主儀如先之晚頭請僧 奉

入宿房分賜裝束 次被始黃樂時云々

實寬律師 源慶法橋阿闍梨源幸

良明源志云々

今度播州車云々

七日庚寅 高陽院より一院泚新造五三人

阿弥陀佛九躰控多羽友有泚供養 卜官

为泚使泚法具糸入控安樂齋院佛前 有

供養導師环慈已誦賜被物一重布 泡一 畏

是可被造立子躰之云々願中云々

八日辛卯除目下各有被加任事云々

女納言友頼季

式部丞友義鬼

中宮権少之者良清

上御書在威方

肥前当源頼季 藏人

此外猶長多不遠記録

十日甲午天晴之夜懸息友人 祇王三 徳王 於三位中

將殿可之加首服未刻許相具奉入彼殿

于時所坐郵解由出港 倉九門所直廬 入夜御曹司方人之奉會次

五人於用一刑脱童装束之着元服装束

祇王直衣紫織物指貫濃赤衣藪芳衣 二青

濃合袴亦直衣指貫木申下門也裝束

徳王落青侍襖 紫織物指貫藪芳衣 二青草

濃袴 侍衣指貫木申加中抄反

次敷菅四座二枚次祇王依台系着奥四座次首

加別具先別 申下門也別兼放保巾子 次泔坏 道 柳

次掃中 内中平結申下、掃二枚髪搔一力檀身二枚入步乱 莖蓋押裏掃中 己上役木散位季長中宮廿進

那總心面六位 不奉仕 次藏人大舍人助高仇日長定木羌明

燭居丸右六位五人折敷並殘明燭居藏人前次伊

賀当信時胡長着端四座勅理髪役

退去中將左色寄乞加別拍位時胡長色寄犯

髪髪是別者直衣紐退去次別去下第越着當

小隨身本三月

拜改泰也取藏人退去撤柳中柳寫未次  
德日泰着田座次道如別具木先為帽子甲下中  
安柳莖柳中中撤初理髮強又入本結中下中  
檀象木道之海城如初次暗燭役人同前信時胡長  
理髮中將及河加別日新理髮了信時胡長退  
去次中將及之檢平札如次別者下度再拜  
如初次人之退上中將及入亦及別者改入河取  
頂之退下母老相去被退出下官收筆  
於里亭及別者着前物折數高城各九本有  
帛絹布數次祇王別者改別直衣着烏帽子將

夜取人相去又食常繼次解脫向各書房)

十一日乙未 殿下并中將及渡市九降及響之山坐

十四日丁酉及別者泰九降及一夜之後心悟信吉日前  
泰作也 晚頭退也

十八日辛丑 高陽院御藏法後也午刻 九府  
之歸給者中納言中納言中將二位宰相中將及  
并被泰入次日中時始未刻 結願被柳

下指相如先之次十并所禱例

廿日吳卯 一院所祈祇園恒例所八禱像仰  
手仍已刻着束帶系宮古請僧十口已禱  
皇覺後宋章實以下延曆古僧徒系  
集院司右馬以信補胡老同以系入次誦  
演始威儀師步磬藏人五位二人勒老童子高  
愚皇覺後宋胡夕支座為講師同者七日禱  
讀在量義經并一卷不申刻事一系高  
陽院依於持大仁王會人又設所羅漢供也

宿殿而面供奉仁王會 所裝束行事

別當顯親胡老 藏人賴定判官代不修下  
官依所八誦仍下指合不勒世之

宿殿東西奉社羅漢供在殿上及殿用木造  
尊像又供膳威深草古器請僧法所有觀  
律師實寬 法指源慶 大法師隆勝 源幸

上一口可尋泰八事未始一回復台系鳥相在  
仁王會院司不系及之入夜系者口中 而所  
別當季仍胡老判官代時忠在川下 官顯  
仍香列次改革



廿二日巳始風病空剛招寄竹醫重長加灸治  
廿余雨龍居

今日雨

廿三日酉午七日中納言中將泚著陣

於東三條處有之儀

宇治殿御泚不別之中或人若送乞以不審

廿五日戌申入道殿昨日別事不

今日巳別又水不殿已發心地解

廿六日巳酉天晴於法勝寺發引十僧泚讀

經仁王經九弁韃家元之家右廿弁資長

車引九右方事 元大臣以下 公卿院司

殿上人木桑仁雖無所幸魚有之信也

公卿座殿前而而蒙層板敷上正而以西敷

僧網以下座月正而以西敷  
依蓋下不借奉也而由  
裝束仍鋪設僧座

主中并東西廻席僧座也別

有懸礼云卿上官木桑色自西廊殿上人

列居自東方云々有度者使申上卿九府在  
御誦經使有云々可尋云々

下官院司方使雖有再三種灸治中不審

廿七日庚戌 入道殿不之發如尊覺阿闍梨自胡

子初至于申刻 盡所氣分云々靈驗焉云々入

道殿賜所釵馬木云々有云々如房以衣州播

九府如御牛云々

二月

一日甲寅今朝九大臣殿於平右院鈞殿色

有御燈御被云々

二日丙辰天晴平右院一切經書 入道殿

依御物忌不出御 九府之奉會給殿上人

前題中納言中將之二位宰相中納言師駕車扈從

新中將隆長胡長并若君木月車致奉入

九府入給西門云々向舞人云々不奉向又毒乱舞

是雖有長者古家奉云々入道殿執行云々有也

法會式法如恒例 教位以長皇后云々也

色雅亮木為樂仍奉云々不致云々加

君達乃幸禪之殿下  
亦出... 亦飲

允安摩則助 万歲樂 批李氏

蘇香

散年則助 陵王光色

石二帝地久 皇仁 退宿德

美德忠節

納蘇利忠節 咸方

今朝用園所經歲 高陽院別 當皇后宮亮

師國胡卡 入道殿家司日向有威胡卡

仍之執印長史未補書被付之封元少

中官係黃不系因何統大概此之

四日丁巳

仔因允府并納言相云亞邦木冬系平少院  
給指別當法服良欣三總歲司木系集  
用所經歲覽寶物木用封役人木亦昨日  
可有系曲之中自去夕有儀系余被留作  
之朝系集 出所之經歲之仔右系人忠節  
成方好方忠光木允府係入道殿卿被下知去  
時秋依系當院樂以之封忠節木曰人去年  
不系件降忠方存日當初時允為當院樂

从今唯被例之而去年不系今年任信系入  
不令任信尤以每使即被退也一忠節木四  
人恐中退也

五日戊午 石清水院時祭

御禰女例 陪膳宿中守光隆胡卡 彼送藏  
人并範家此同用白殿之儀如之  
庭座月心之御殿下丸串門曾重通御之  
七人彼作座也

使藏人及右中辨道内藏及光賴胡卡

舞人侍從師威 右三清院信賴 右忠佐信隆

兵束佐隆輔

藏人丸串佐忠親 侍從師光

少納言賴季

藏人判官憲定

皇嘉門院

藏人右束門尉者真範可雜包兵束尉

不知

陪從口位義作也家長胡片丸馬以隆季胡卡

五位憲賴可作不丸人

使賜院所馬櫛丸物曹道和右將曹重色雜

包裝束二藍狩袴

布面 白張袖

紫面片み

馬副

如何之 芸人廿人

不象師口各十人

牛刻

内表事

始末刻

後中陣

中列源院卿機敷前於被使朝長有前  
有以見為三院以考  
法皇上皇  
養福門院

十七日庚午自殿下至御云式部大輔永範朝長  
今朝參入未月上旬可申以文章也 登  
有事三關念也仍餘色之事可如朝 臣  
志且任先例之者御時法且付奏 之  
奏因之次御分員士以任花小男可也登有  
中致作會之存以可并可用意之畏候  
色請文)

件條不被如巨作大卿只可引者試中披  
露之仔殿下批事在御氣色以以教書  
被作大卿例也其狀云學生之姓其可  
之登者云今日自然參入之次被作下役

裏書

中日天國雨下今日法皇奉為板坊川院被始  
行沖八誦之儀而殿宿殿之在教釋迦之尊  
金泥五部大系經請僧十口  
證法前僧山隆覺 法印弁覺 通誦師  
誦師同者

大僧都尋範

少僧都  
惠曉

權律師仲胤

惠珠 明雲

法橋良顯

覺長 已海珠魚

之日即佛經用白菊僧云乃道師

新大納言云教 尾張守親隆朝長年

新院若官今官所幸自水殿

前并院所於 西面 高陽院也幸 東西心

入道殿之各張心中門而廊以而為所省系

廿一日甲戌所八誦初日云華嚴經

廿二日し永依下官申請

中宮共進邪總

殿下仰文章博士長光朝長許也所教云學

生事信義可也省登之申被仰永 範朝長

了件男入字案<sup>者</sup>試木之間事且任先 例

殊之也沙法志將士進請文了

件條先例被仰大卿之之又被仰文章 猶

士之例也或被仰上福將士之之也其也投

觸中福將士同心池所中右心好名偏上福下

觸被仰一人仍長明朝長雖為二觸非最司慕

仁人長光朝長雖下宿為家司恪勤志之上先  
例一家人之皆被技物被朝長先祀仍任全例  
且依便直可下仍長光朝長也

右大臣治曆二年九月登者大學功明朝先人  
承德二年二月登者文章博士敦基下  
官保安二年三月登者文章博士敦光

亦之日丙子尋間入學日次於陰陽及榮冕朝長  
未亦七日庚辰志

表書

廿四日所八讀五卷日也法華經所筆云々

公卿以下取銀捧物延至上安佛前云々

廿五日成儀依日次宜奉者之監學生重政所法  
厨女一人依文章博士命持束入學以下次第用  
連通文在別在監厨女木台昇之上請取臣  
文問答子細次於所取勸益酌者物也監用高杯  
厨女新居折教  
謝遣

今日去入學若儀之通之中二通奉者入學去後  
明治生蔭孫三六位上早朝是儀義年十九

後口位上仍出知信朝長孫

仁平四年三月廿七日右少弁正五位下藤原朝長資長首

儒志若屬文故人加署是故實之仍請

右少惠署也 色日物儀

一通將覺院入院之狀

學生薩原三二位上平朝長信義 年十九

後口位上仍出知信朝長孫

仁平四年三月廿七日後口位豐後高階朝長清奉貢

後口位上仍出知信朝長孫

三通皆用檀弓各別家懸也仍亦如常

學生年近十九是先例也治曆右大慈十三

康和相云十五保安下官十歲也登者時名爲

不年皆被近十九依件木例當時學生當

年十三近十九蓋是自十歲以十年以

先人所署不近故字是又例也白後還高

者幼年入學之時有憚及之

今日依入學在日別名信政同車白文章博士

亭受寮試讀書之卷端

高祖奉紀 蒲相國世家 張儀傳

已上各十行 許讀作



表書

今日所八誦結願

裏書

亦六日 高陽院至北京

一院還亦東京

亦七日庚辰早且入學名簿三通付於各方

亦書三通以使者付文章博士亭

理須隨身仍向也而色日多治感煇出仍不趣  
益日成物用使有之

將學院一通付九馬校以顯定朝長鈔是定右

府所亭

理須持卷也依同悉不能卷向付彼緣者色  
入也同於案用於益日

亦書三通文章博士亭監廻覽傍儒臣判去  
付字之秀文章監書加連署少所厨也

一通留書一通可抄白紙衆衆也

將學院一通 是定相府中給院家執鈔大  
學及雜順朝長令臣令有了執鈔送上

後是定亭直下如學生  
件條已也制也先讀是定亭執鈔

加令有選也文章博士汗博士以從院家尉女  
也學生家也學生請主人之有賜入院抄  
并祿主或法見之度博士并學生存也次  
弟之間是定之流令有帶台返直下振  
學生家之主親也產別是管時御音應  
可去面目志欲但為備入院證亦女子袖  
於文章博士之威歎苗人之有察  
祇朝為之披寫也

裏書  
後日文章博士之入院新有限事之猶二被

何物之者仍曰丈白布曰紙付主監

三紙絹可七丈代 一紙使祿料

次日奉承主監重改厨女五人雜色一人川亭  
抄來奉主名簿判去一通主中柳江名簿與去  
判奉主字以平幸為字

同年同月同日主監 荻原重政

荻原成言

荻原季資

文章得業主荻原基業

荻原季俊

二通判去以多之二通留本年之申官監

厨女未雨亦法也

官監厨女官官上先請取判去在信改次官監厨

女未着信不座先勸盃酌生信不主儀也云廿五日

位厨女有丑人雜色着雜色不月都盃雜色

次給祿

官監一人褂一領信五位取

先別官監不果厨女持菓判去仍官監祿

鉏之不見稱全例推來信像不可懸心所

与一領也

厨女丑人之中挑約一人生單一領次四人各四丈

白布一領各別氣已上仍車取

雜色一人月布一領台前庭日仍如

次官監以下退去

今日可及饗饌之中厨女未雜有申車依

先例吏不及由信

入學判去下案試以前須初泰本年也而

治曆康和案試同日先初泰次試受案試

之中有不見仍准彼在例未且入學子科評

學子生不系者也

直監未申左雖遂入學受者試之存攝貢未

直監

繼殿允者時通

直監

右馬允源道賢

直監

山城女中厚賴魚

直監

中統權古源經光

直監

叙位

直監

叙院判官紀則魚

直監

三四位下者雅教

直監

從四位下源光保

直監

從五位下源經光

長承二年一院以給

行幸八幡宮奉賞

Faint, illegible handwritten text in vertical columns on the right page of an aged document. The text is mostly obscured by the paper's texture and discoloration.

