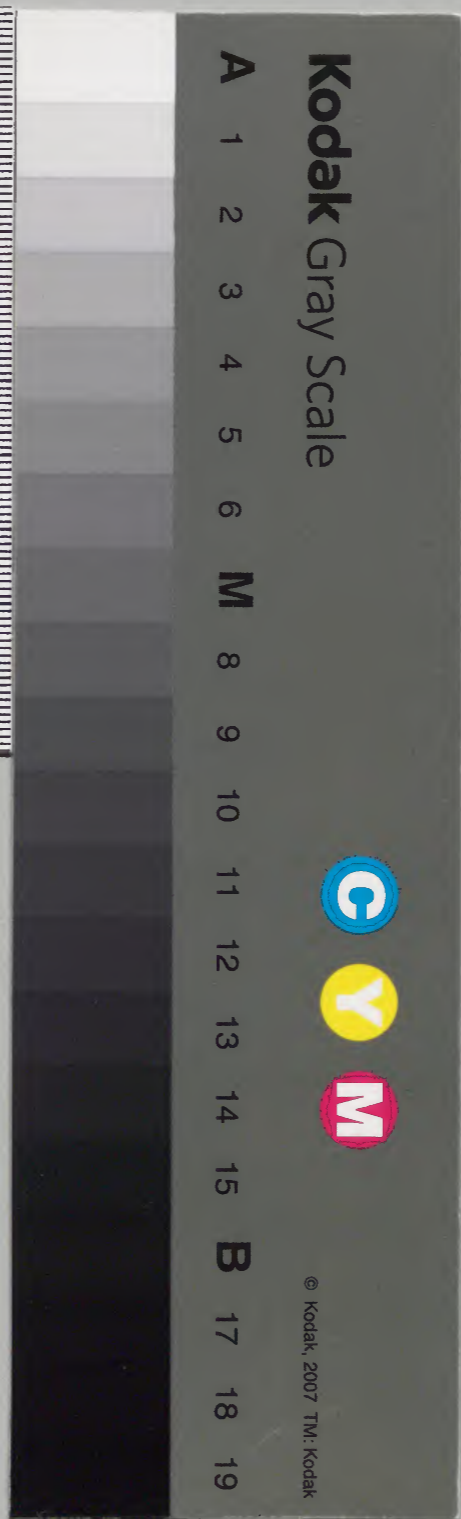


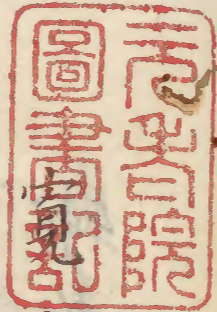
玉葉

八	一八〇	和書門類
一	一	
六	四七	函架類
一	一	
冊		

庫文閣内				
一立函	八八〇七	一七冊	和書	
三架				類

内閣文庫	
番號和	8807
冊數	16 (15)
函號	162 34





喜元七月

朽木文庫

一日晴



絲裳平遣此車一副六人半童仕了未

駟十疋上童料馬一疋直移居飼舎人

亦遣也午刻出立依経歴系極面蜜入見物

右府同車諸大夫一兩候車傍

十三日今夜小除目夏

十四日

十七日

廿一日 天晴

来廿三日 初可斗辞 闕白表仍召文章博士

資高朝臣作可草表之中以勘解由次官忠

高傳師之資高申之就何例可草外作之保

安二年故法性寺教闕白初度御表已叶今

及例可依彼例者當取博士式了於大捕公

輔老老刑了口敦高 前闕白 大宮頭孝範 才

座表 仍作資高也

可草 廿六日此日闕白初交上表也 九条大納

言彼来於出居南面謁中納言定高卿相

具忠言米每年早可催行之由作之

使大稻掾大夫在继朝臣高衣勘申日时象

司勘解由次官忠言傳作之於秀人不勘之

忠言傳覺披見之留文返給留同終刻著

直衣出居二棟庇南面 擬湯息硯言先例或不檢之

而保安二三四爰上表法性寺殿

御紀候其取之知是院
時家可乎一筆之

大府大炊御門大納言家

副九条大納言二条中納言新及中一於資

二位宰相伊予平宰相副言左大臣出立直

衣束常次家司忠言系入中資言朝臣系上

由你可召之由則資言朝臣相副表於旁入

中門北干系進跪言系用言取之相互於

前合作者讀奉言北間授寄定言卿於資家

光未口於其傍令見之是先例也他人不進本无

公卿見之今日人々多未何讀了儒者

公卿未見之有使故也

頼資於取之披見此事先例也一見一申言

雖一由一取之由前資高退歸次臣忠高

經伴表早於可令清書之由即於二棟不弘

庇辺令書之東三条於中門布障子内書之此亦
北面此亦北面無使何於此不書之隨使

讀懷紙二枚也散位行能朝臣書一東常硯

筆盛步敷俊也定义硯也用御
作者資高朝臣高

其所見之是光例也此間百忠高草納表之出

并懸紙表紙打標紙則持來呈予前唐經光房 硯字葵建

又光親打敷此外又作表案可昇立由次破事

二人為仲基邦昇案侍立於人前後侍二又昇

予前弘庇漱迎東柜立件案綠作御所町

作之忠高三尺許長又三尺許廣一尺五六寸

許撮足之上三四寸許口方是木甚乱文塗

白粉之末并四角有銅令物亦白生絹為覆之

也長七八尺許八月墨絹為帶廣三寸

許墨之長六尺許細頗細進之此乃与消款

云之忠高持來清書就予前獻之予取之披

見了已筆件筆忠高如具清書持來也保安二年

加名二字於年号下自余不 名字清書人

書之也又按紙一枚間重之為裏紙件表讀

紙二枚書之於裏紙者間重端一枚也次同

紙乃重二枚卷之其上又卷加一枚了入函

件宮以反織物也長一尺可八分三寸五分下有牙象為
織立居花足長一尺一寸五分如扣琴足以朴木造
之令度
行造之
召忠高令一表宮於案
宮上畏之不便也

以節當函中央造之自在案下
師謚案下循定
宋治光房不取之

或行循有次作實充今召昇案人則象司大
下信也

炊頭中原師兼祿事祿肥後守源惟長

祿肥祿守高階為仲祿甲斐守基邦
永保園
白表象

司人祿事三人也
進來各案四角
文治建仁
進後例也或象司祿事之人
之無先何

經中門北地於內廊南妻
先例或於車署戶外授
之共有例今安追康知保安例也

傳授下象司
著束帶
日儀四人
於門外
象司

祿事相共系中勢省付省官
於貞明
惟之

伺候系省之間表管入師兼車
先例入上篇
車之中有

不保安入職事車之中見御記而被年祿事位

次上篇
建久追彼例派下籍入職事車

師兼頗有欐氣
文治依作被入
次以忠高召作
師細車之准彼例

者於前
非中門廊內
給祿
信說取之予祿事為人立位
仍

者死之降自中門廊南妻頗出祿庭再拜退

出何以忠高石清書竹能朝長給祿日掛一領

車系何更守 不加濬職

重長取之 不持勿如何文治二年伊

後例次予起夜吊入其後人之返出定高卿

一人兼作次令改二棟市裝束 兼康儲司官人復

其後西二棟南庇及公口夜御簾密之數滿

長筵於度庇 不敷 副東中二間 北長桿

立口人屏風一帖制件屏風敷地鋪二投 南

妻川重敷保安お星安、今 其上倚子 南面件倚子也相

交依間役川重也不委置 同間九太

殿倚子也 單代室物也在鴨院君今朝

取寄之敷物來自之 仍令新 洞西 裏案箱

於下立灯基有抄表奉灯件裝束車東三条

儀設東對南弘庇 或南 延對屋之象或段後

及記之文治二年才二夜表如此二棟南方有

度庇之不式又設此所 建久二年渡 今交二

棟南面有度庇仍用此儀次之

家司成事市帟來申付省之中入夜大肉記

遠章持耒耜 入宮書紙屈 忠高傳覽之

見之返給作可奏也又作法書不可持系
由上御檢中納之定琴御也伴勅言事按政
初交之此儀以奉表返給園白初夜表多有
勅多有勅言 保嘉保安六是也令准彼例
有之也此間平宰扣丸大弁一糸三位奉降
余着束帶 許徐釵芻芻 綈勅使來候間則中
使頭中將實世朝臣來云西中門忠高相逢
中中使系入之由 此間予在 公卿在簾中 予出自南妻

自中門廊南小階

中門內方不著見保安御紀隨身礼
松明進候但不進前上表後責初答

向隨身不進 勅使相共跪揖分取函 件函入之函但
系是先例 部下札以懐紙
四紋裏以帖紙没之頗
死也卡帛大略如灌布施 屏入初妻戶見勅答次

以忠高伴勅使可署死之也則勅使昇中門
廊南妻徑奏子入當門署倚子 但其不著
例但甚 次予

出初妻戶降自中門廊 而
中門內署番丸中將
呼李朝臣持

頗進出南庭 中門廊外一
許丈七面 并策如例 此間家司戰事
取松明隨身

又內今交奏系音 降間勅使起居暫隱居階西腋降

了經束道帛昇入西戶中使退候障子上次諸

大夫系遠檄倚子屏几以高惡端置一枚枚笈

一間西於東邊南比其上敷新盤未敷一枚其上

又敷東京綠茵為勅使元同東才二乃於西邊

敷同置一枚為予元勅使元面予元之間

置一間也階間副具於燈臺一本有折供

燈次又以忠高作勅使可署元之中則經中

門北妻系上署元但不次予山自而西戶經度

祇者西元自後則三位中將實有取緣白又微一

持耒就予元南方授之予揖勿取元起元進

寄勅使又起元迫寄於階間相跪給緣勅

使取之予拔笏復元勅使持祿降南階出庭

中櫻砌東向北再洋退之勅使族絲之間起元

帛入次謂大夫才系進微中使之入才元并

燈臺弘定於弘定上向公卿元簾奉灯帛

出元其元才府定高卿經高卿實有卿在元次

見吉書先官方家司忠高申官方吉書覽予

目之忠高之次左少弁光俊拵伊与年未久

於杖入中門北妻戶候东美子予目之每称

唯徑弘祇系進於長押既畢又起夜膝行奉文予

死之在前弁退候弘祇予披礼紙如例見文

卷之返給光俊至杖進取之退居信申取加

杖退出次為入方忠高先申頭中将矣世胡臣

覽内務寮條取出用文其儀一如初矣世胡臣乃

既不猶仗然而代之多中頭將覽為入方吉書

之上保安二年法性寺及頭中将家輔為

勅使又候吉書の准彼例也次私家故不美作

國射于又捕杖忠高覽之不結中例也次予

帰入所...

今日當日須系肉宿仕也而夜已及立更晴

鏡款報之上保安二年法性寺及園白初及

後日系肉中見御記何准彼例

吏取勅旨并勅使不同祿奉不忍有其人
相代勅之先規多放隨又文治二年故入道
及攝政表如此右大將良通被勅也尤可伺
候於而寬治二年故大反上表雖二弟及御
座其取內自乞受表給今唯彼例自不受
取之代々如此勅省表具之公皇辰澤精汎化張
世依京心素之苗儲新授関白欲美琢帝載
目茲雍熙民庶為之愷樂誠是朝之搭換朕

之耳目也而冲跡露款守季老之止是摺押掩
浪詞慕先沈之予容不思象海之不清不
顧祖宗之蹤跡雖有求請之旨何敢為
授之詔又隨身兵伏不附本府矣

寬喜元年七月廿六日

寬在元年八月今日彼奉佛舍利於諸
社依代々例也奉行職責經光來云神宝大
畧洞具之由文上卿土御門大納言申刻可

參之由不申也著直衣 多門 古系朝餉如例

云今日可著御侍御衣人予云可然候云々

有御湯及子肉系寮献之旧例海不可然系

曆以後多献之行事亦有親朝臣款系处同

告神人寄考子細如來以不能系肉云々九

警因食河遺納云見之神人 一 又以御

教書作遺衣云々未割之上著御衣 御衣紀

引信木紅草 此間之運呈神室其儀掃於官人

敷薦於石灰壇 二拜南北行 及五位六位運

置神寶於薦上西筵北端置字 佐八幡二

不法服一具三衣管念誦管亦其南舍利塔上

入一置東筵舍利塔亦也先例或北筵字

佐御裝束舍利亦東筵八幡御裝束并舍利

置之仙回徑光处申云是寬治例也云々又

出御云後或筵置一然向謹置一有先例何

令置之

十五日

此日放生會上鄉田小路中納言盛兼參儀
為家并為經朝臣

十七日

此日家不家之政不為人不侍前未之家司
忠高奉行也政不親房朝臣為經朝臣定
家卿忠高雅尚署行也先作下家司
一人之勾當也

廿一日 今日姊宮有親家下奉上下卿
府系宗世胡長云系入問之定通卿實氏卿
可存
畧事文道不重也尤可彼撰人歟但近代如
然
勅許何事有之親
王定下作左大
年新列當伴左中系有親胡長云之親族
右大臣尤令吾左大年云之木系司令吾外無
人之甚見苦了也

寬喜元年八月廿七日 日 白 丹 二 上 表
也 家 司 忠 高 來 申 人 一 致 然 二 案 中 納 之 來
申 園 東 一 一 太 太 將 進 使 者 只 今 可 系
上 云 一 系 肉 一 一 可 彼 百 作 者 諸 書 行 能
一 依 早 不 方 當 亦 不 可 深 筆 先 給 表 由 書 能
可 系 入 候 之 一 何 表 卒 案 百 遺 之 一 一 予
著 也 衣 出 客 亭 太 大 臣 太 大 將 九 案 大 一 高
倉 中 一 在 衣 相 次 二 案 中 納 言 新 殿 中 一 平

相 公 左 大 弁 未 著 予 召 人 忠 高 來 作 可 出 以
者 之 由 則 文 章 博 士 資 高 朝 臣 亦 副 表 於 勿
入 中 門 祇 南 妻 戶 冬 進 膝 行 献 之 予 死 之 披
見 了 推 置 一 談 申 之 此 間 定 高 卿 執 資 家
光 口 進 未 見 一 談 也 作 者 取 一 返 献 一 呈 前
予 向 雖 有 無 人 一 申 一 無 誰 之 由 次 人 一 授 予 座
公 卿 永 談 一 一 人 取 賴 請 置 位 次 今 度 保 安
例 招 需 人 一 令 見 一 次 予 召 忠 高 給 表 係 可

清書之由

此次中行能知

忠高取之退下於此

面泓瘦令書之如初交資言胡長覽之頭亦

例此間予召人
召忠高你可進表

函年檀紙也別持未呈予前
左方札紙并
可畏函冥結借一

清書
其實書欲之
續紙三枚 右高持未予取之披見召筆

之書入各字於年号
或同硯管筆今交任保延例
不呈硯家司持未筆

次取檀紙一枚加裏紙
尚重端 次取二枚為

禮幣
乃重
召加之 裏一枚加之入函
初交不用函
但不居花足

次招寄右府相共以檀紙二枚裏宮

左右各二枚乃重川干九一
裏宮下以九

方上申一卜又紙端當宮
太宮上下以九

方為上又紙端當中央當紙
卡餘宮各寸
透系切潤之是前之 以

同置紙
二節
法續之 結宮中師鑑結用當中央九

右未用宮頗密餘次取合宮上下非
法可

然律畏之間方取惣之不用口取合候也

無花足
初交在
交 呈度前次以忠高召使良左

中將宗平胡臣

保安二年但曾但父内府
勅此役何然一節叙留

入中门庇

妻戸経弘庇東於平系平死函授之宗平胡

臣押苗死一經卒路退下即系内一不任清

書源是先例也然者作者不給之清書人給

今交追保安例也次立帰入肉土居一

但右入肉一此間行事残事如字系法司官

人奉仕勅使唐裝束昔儀西二棟廊南庇東

系後設東對弘庇左左候是而説也保安二年端元
用弘庇准后然去月役弘庇同才二元役元於弘庇今交准皮

用庇一向
任安例故也敷滿弘庇延副四尺屏風於北

東西障子立廻不廻母屋卷上庇南西簾中央

間立倚子今日不用署大夫臣倚子用新造
倚子也保安二年御記皮倚子名物也

去年依初夜用之今朝申系及下蒙作候可

召汝請南及御取式用彼倚子

不交地鋪石筵上立倚子也保安三年一

依永保例左右不交一由見御記何今

交同追彼例一倚子東西間不謂東才一
間月才三立燈

案首折

南廣庇并中門廊亦不交從

予公卿元宗平胡臣由來云申耽親長胡臣

奏因了——大内記遠章持來勅答草

入莒不詞

紙全紙無裏紙札紙

披見——返給你可奏之由又作不可

有清書肉說之由上卿及中納言於資卿

次予著束帛壽綉如例——

勅使左中將

資季朝臣

保安三年乃中將忠宗朝臣唯彼例可乃案上然者雅繼胡臣

未云中門忠高亦遠申來之由

此同予公口元南簾中

予出南妻戶下自中門廊南妻

中門内方不著之勅使

相跪予揖勿死宮左迴帰入使宣出入披

見——次以忠高你勅使可著元之由則勅使

昇中門廊外方入車寄戶徑弘庇署倚子則

予出西于降自初不——進山危中當階案

踏如例

此同家司成事隨身等裏衣更近候勅使起元降南階東昭云

左迴徑奉路

伯入次儀大夫急上檄倚子并燈臺

弘延屋比如大臣

以高——置一枚於東方二間

南北為安造

共

上委首一枚

不委他鋪永保三年保安三年例也

為勅使同力三

間近來委安田次一枚為余次留次間副

小屏風云々燈臺一本

立折次以忠高作勅

仗可著次由別着次中出自東妻戶

著同次三位中將實有御取祿授又未

如

束一具白宮形織物履衣白晉

出自中門廊北妻

戶服濃中次方授之予揖笏進乾勅使

次祿授之授笏吏陪著本次勅使懸祿於

大著降南階頗進出前庭再拜退出勅使

降庭中歛拜之間戶起次由入次初役人

構屏風定置等出祇簾卷云公御取簾如

初奉灯次出居客亭大府取資御經高卿家

光以著次見吉書先忠高申友方昭日次持大

中并為經朝臣捧伊与國年料米文於叔覺

之見云返給法申退去次為人方願治於卿

親長朝臣覺内為察源岐公用甚儀如初但

忠高不申以由乃思失之次太高覺政
和吉書災印、御封末——挿扶見、返後
不、——次予婦入次人、退出今夜依
吉日予既著直衣冠參内祇車随身上着冠
前、冠二人左中右師季宗平、朝臣信次
於洞木庵、後上參朝餉——白直
序依吉日也是嘉兼例也今夜——保
安依方違參内之由御記今日勘日時是

先例也保安三年依越年中合及下彼勘
之同四年接政、二夜依年内不被勘、

表仰者 文章博士菅系朝臣資高朝臣

清書 行能朝臣

使 左中将公宗平朝臣

勅答 大内記遠章

中使 左中将資季朝臣

上卿

及中納言賴

奉行職事

頭親長朝臣

表

[Faint bleed-through text from the reverse side of the page]

寬喜元年

十月

今日你下明年研學豎義家司忠孝義
你書之予你吏名書了覽之見了返給你
早可遣之由有長朝臣傳覽了會中你下是
例也氏院別當下行之耽他家司你并別當
刻他并下向了耽別當并直你寺家是例也
去年没清了者今年請長者請稅了致也

而明年豈美語可被後語之也別當俾正執
中之而檢先例之要保元二年法性寺及還
補長者之例改請之者隔數年之後復之
治兼建久近未入道次年復請雖近例不
可得吉例仍今年追保元例以務玄凡久宗
玄係下也

長者宣狀

宣喜被年長者宣俾者以法師務玄宗玄等

可令簡定明年維摩會研學豈義之由

宣遣俾者長者宣如此建仁之謹狀

宣喜元年十月十四日勘解由次官忠

高奉

謹上勅使并反

天晴廿日姬君補家司職事日也大治建
久叙三位之日俾之永久五年三位以前被

補之今夜追後例。曳烛人、來集以二棟

廊乾角江底三個間為家具司我事是敷紫端

此為二予書家司我事文名於折帛給忠言疊也三

先書係書入莒以信定朝臣說之入莒家司

一通急家司見一返給一二次家司我事列立

安室一通西中門外東上左邊門於佐信盛申次之先

申娘君御方再拜次申予方申次又再拜之

各总我漢史起我退出之又被下進物領一

人民尸大夫紀宗尚是又永久例也

家司

正四位下行右系大夫及系朝臣親房

治部卿正四位下平朝臣親長

從四位上内務頭人及系朝臣傳總

修理左官城使從四位上行左中弁兼

武藏掾及平朝臣有親

從四位上仍掾右中弁及系朝臣為種

送四位下行右馬掾源朝臣有長

防野河使正五位行左衛門掾佐及系

朝臣信盛

正五位下行勘解由次官及系朝臣忠

高

作解伴亦人宣為政系別當者

寬在元年十月廿日別當正五位下行

勘解由次官及系朝臣忠高奉

祓事

散位正五位下及原朝臣長朝

正五位下行民部掾少輔源朝臣兼教

散位正五位下及原朝臣親氏

兼筑後守正五位上源朝臣惟長

兼甲斐守正五位上高階朝臣基邦

正五位上行少納言兼侍從掾守及

系朝臣兼宣

從五位上守兵部大輔後原朝臣高

嗣

兵部大輔從五位下後原朝臣經後

彼作倭伴中人宜為侍下別當者

寬永元年十月廿日別當

下家司

正六位上行少監物安信朝臣親清

正六位上行淳正少忠安信朝臣親直

正六位上行左衛門少志惟宗朝臣久

長

已上為知家事

正六位上行之稅允中原朝臣國房

正六位上行左衛門少志中原朝臣友

廣

左衛門府生從七位上紀朝臣暎光

左兵衛史生從七位上高階朝臣康穉

右弁官史生送七位紀朝臣康直

已上

被仰備件中人宣從政不事者

寬喜元年十月廿日別當

家司并下家司作書作親直侍不祓事作予
方不司為貞云々久安今日補姫君侍司仰
之永久例不然女御宣旨日被作不司仍
追彼例也又當納大治久安今日作也同依

永久例今日不作之後日可作下也孝範朝
臣持耒明日表草是内々為御覽不持參
也云々披見々処甚優美也佳句两三在之
仍加感言々孝範朝臣日來非予家司仍
書加更作下作此草也

仁治三年三月

十二日参講堂予一身佹症如納言高経申

夏如初日一昨日四糸大納言隆親昨日三

糸中納言公親藤三位家李許参云々凌地

不使

今日祈年祭上御輔資教参行者中陣勘

日

十三日参左府宗氏間事聊有被作之間可

傳師事也今朝自身未示力不其由次参一条

及歸浴而叩亭侍左府作聊有中旨

十四日入夜參左府申叩御返車之趣次又

向叩亭西刻許小舍人入來吉季實昇及

車即給六丈緡一匹仕人一人布二也

十五日參一糸及心神聊遠例之間退中入

少將季亥申添賀四品還任昇及通用也只

休而隆禁裏許之於及上廊東之間許衆云

及下休直亭御坐即參其不休無使正不

拜云々今夜御即位叙位也右府始勒批

筆給休而儀於中門廊內及宮文右府南

面納言西南北上參淺北面云々右府昇

南切妻之車寄戶經小板及著及上給花

山大納言家雅 士九御門中納言凱定右宰

相中將公光亦及宮文資於

行入眼事無上階伴佐伯百瀛和氣亦被

叙也今夜予申領狀依有所勞之氣解

其由於奉行祓事由基不出仕後因右府
召後不作言文起陣白向忘都者

十七日入夜自内裏下給玉冠自前一糸及

不沙汰給坊門大白冠進上白可被違

他不云白又玉佩綬巾同下給之皆停像

常侍奉行也此三種美服無双者也殊所

喜悅也又進上玉佩自左府綬坊初

被尋下書唐綬初

十八日

庚子天晴風吹午時許雖小雨瀟不

及濕衣今日新帝即位也日出之後右大

臣令過蓬屋前給是叅内裏於泉万里小

也言亭奏宣命給位記言向官浴休幕給死

中能定期臣一人儀御其已刻行幸已款

有出御云白仍為見密向大炊御門

東洞院武者雖警固無煩違入白頃之先

陣已後京祿亮於車前馬右馬推頭

康朝臣在公御前威儀儲書馬在廊後可

一取死左大将 實有大納云 公五 英雄 中納言

顯 教在步門 皆也去年格政春日詣隨 參淺 公先在御 親身著深綉今日著 定副與後

呆供奉額中将西人通行刻長者副御輿

通成朝臣者在後陣関白駕車參給云々

予奉見御輿後忌^{只今年始死}出立先著烏帽理鬚

先著襪例襪二重許上著錦^{地白}一重^白著

大口自例腰四寸許上^法之次著^初次

者表袴^{例袴也但}次著裳^{或次沙自}次著

小袖^{有領}次著大袖^{當古}

花頭^{紙半折}次^法下^節次著玉佩^{滌其}

自^{小袖上三寸}次^法下^節次著玉佩^{滌其}

也^{但如腹白可儲}之^{比王佩七節之美惡物}

次^川緩^又一^{コム}又^二一^自下^川貫^密

之^{中央但短不及大神束之度如此川}緩

今^{交彩}綉^{物也}左^政政^{入道}綉^近綉^美物

後有凡口仍以燈心後黑借借於後方
內今案也結緒二節耳前後未有玉
赤次取芻以芟揚摸次著鳥皮學扇赤也
捨扇也氣毛車扣具少將李寧扣定朝臣
懷中著柱參美福門先是九大弁川向車語不
下車予送使者於苑人次顯雅參官廳
服次下人之由令伺之交物以無人云々
休傳因外弁上者雖未著納言已下著夏有其例
免而參議許著之糸獨豫之間以使者不

合九大弁立車於下車後令立相待大丞
又如此數刻後兵部口有教太方親王代
適參但自來崔門下車頃之土御門中納
言顯定細代參入予送使者致著者可相
伴之由觸示可相待外弁上之由返著頃
吏四糸大納言已著外弁云々中納言被
寄冠入桶令加之下車入美治門端冠之束在車中
仍自著云
九大弁扣後王世門內泥出仍廻西方

更又歸出於季矣自此所進官廳不可

川丸浩之由兼教川三人著并外并民了者

瓶子救脚長床子二御先是四糸大納言

隆親三糸中納言么親右少并耽遜普通

束茅記史依兼衛者官掌召使木丸下中

著北長床子也揖如常并糸帷北東南三

方川慢東有慢門久慢門著衣也式宮在

四糸大納言若君令下元先是開門云

[Faint bleed-through text from the reverse side of the page]

然四糸大納言練步進立大中納言四人
一列予立花山大納言後九大糸小退立
予東次二省卒叙進立叙人式了只一人
也提塞帳鉦次女御奉醫褰帳昇階頃吏
進伏驚呼後園白糸醫執還入左方左中
糸收高朝臣右方權九女糸親賴奉行也左
前內大臣定已下公卿海、焉お高御在
西方見物前內府多行懈怠事云々式部

面伏不問依近例無群官磬折車書燒神香
先是豫香煙出自炉今又加人也先例可典
儀唱再并磬不問驚外記走來告唱由
仍外糸扣共再并次宣命仗土御門中納
言元來副宣揖兩三步進出揖折西進步
經大納言糸斜進就版揖搦宣制諸卿
再并又宣制諸卿并今度式被裁二波
命仗任我意死仍お外糸帷之由然而交々宣
後云々仍魚如不存舞踏之由也二

宣命仗拔笏揖左迴徑式了系東大納言
後亦到我列之裡左而東揖自此不後則
叙人一人給位記并棄退出次典議再并
事不同如初任外記告再并次左親王代
二位奉書貳字自當間出有帳入高御座
東間屈行大傍仍次膝傍行晉迴院屈
次但不習當御前膝行進北揖俛伏稱禮
得正祝如初涕入每曲折有揖也次鞞鉦並帳

如初儀有警蹕次槌退外兵自上臈左迴
退出內兵出帳西練步徑南東帰入山々南
門各退土御門中納言并左署沓系車三
系中納言右大弁於南門外改例沓左大
弁玉佩切衣不用意事死是又吉叟云
季實入東門之間為守護武士被押顛釵
折加修理之間遲々仍參列之後參會仍
不引陣云

内并右大臣左府依二禁事令加 给仍勒
给也如式者左府於之造给也

外并

大纳言藤原親

其室系左馬頭源義氏朝
長娘勅褰帳仍西廊边
装束礼服署烏帽徒御云
翰塵大袖小袖牙笏押

推大纳言藤原定雅

里礼服裳以论書草文
牙笏

推中纳言源頭定

翰塵大袖小袖裳同上
尋常笏白扇

推中纳言藤原公親

里大袖翰塵小袖唐綾袴
例不摸牙笏

予参议兼侍從見端

参议兼左大臣 ^里 大袖小袖笏如欠親御

親王代

^{二位}

参议源頭平

兵部卿源有教

中势大捕为继朝臣

少纳言

已上六人

典儀

少納言

褰帳

從二位資宗王親昵女王

大納言隆親口室

見端

奉行祓事

左邊門權佐徑後

今日爪頗吹幢抄之淇翻香煙不靜

十九日參左府次參一糸及退出之後著束

帶參內返上玉佩綾巾及下參給也

與大宮新大納言實雅暫法談之後退坐

干吹燵燵次後也依招引向師亭

廿日參一糸及師方申事披露其越即向彼

亭御返事起入道及自去夜御垂例云

祖世御忌自新御方帛仁和寺給京皮御
東參仁和寺御遠例戲借殊痛頭給也
廿一日御也例自耽御恬云々為悦
廿二日出京之頃禰前内府次參一糸及權
大納言及右左衛門尉習禮与右大臣及教
中御作法臨昏參左大臣及末廿五日可
蒙内覽宣下給云々其同事研宥被作合
之旨

廿三日參一糸及左府液給大納云々及又有
習禮

廿四日參押小路宮次參祓祓宮次參一糸
及次系左府及下北政所御產氣近之若觸
穢者朱器其盤雜被渡河明日投氏長事可
給宣下之自及被申云々
仍蒙諾也今日白石清水臨時祭也為見物
二条中将兵部少輔及兼向大炊御門東

二洞院亥刻許發達先策人十人為者下
非秀人某秀人左近右近源則長侍從雅
言有批物同貝後主上有當官
左兵束佐行家
中將實友朝臣同為氏朝臣等也次仗三
位中將公持馬制和張中雜色十二人無批
皆物
後岡一獻內務院控忠朝臣二獻右府

三獻右大將 實春

有傳盞 四獻四糸大納言 隆親 同有傳

盞著加垣下衣就花山大納言定 雅重垣

二糸中納言忠高右 宰中將公光 次中

將通行朝臣

北五日今日三日女房參詣仍執寺六角

堂中

今日左大臣及可蒙肉覽定旨 給仍日役

系氏長者奉

之後著束帶參一条及此間関白首上表
死使中将実隆胡臣

勅答事吉田中纳言 乃经 可奉行如兵仗

者不可被洋不诺 公 使中将忠氏胡臣

可勤仕云々 夷独之後来九日関白公

间事大外記原兼有汁中之旨云々 仍猶

今日可彼定下上卿土御门中纳言 顯定

来仍依辛尔中勢捕遲参任安貞例詔弘事

以外記传给云々及深文先书御堂居被

问曰次之被補家司成事松友少系親頼

已下降立中门二许次新関白出老给四

系大纳言 隆親 資頼 吉田中纳言 乃经

二系中纳言 乃高 予新章扣定副胡長亦

著症一 乃 次秀人依经後申次官方告事

權兵親頼次又经後申事由秀人方告事

次中将通行胡長 榊 促不 結 次 政 不 次 節

經後次又系特士經範胡臣家司白扣具
朱憲亦近立中門經依申事由昂被向時
經後持參目錄抄資又次後固資宣卑
即橫覽之經後覽之付射擲之次下家司
持參昌介談之次召宮內卿頭嗣胡臣被
作家司事欵次檢每親賴覽氏院學生夾
名浩中人之類有不審氣次告事今度
官右少兵眩繼為人方頭中將政取初

次入給人勤所退也晚鶻頻報今日

外記不覽月

批事為人依經後一日以為補事

羊頓宮內卿頭嗣胡臣入卿

勸學院別當檢左少兵親賴系圓白之

比彼補無也

大既別當左少兵定賴猶子小冠定於

服被補依重

小旣別當茶甲斐守基邦朝臣

麻四九二茶中納言子長了知行云

廿六日入夜參圓白及子刻許退

廿七日參一茶及自内裏新寧也

申令来月三日官廳仍幸間事此人被墨

今日叢明門心院密御入内云御留

之夜上人少連車云

廿八日參仁和寺入道及自昭又煩給今日

頗亘御坐欲帰眺出車參及下

今夜茶及北政不產女子給云

廿九日天晴朝參一茶及孝実杉申御馬可

被川下云

盡間風吹入夜靜今日新聞白及了令申

拜賀給未未刻之由雖有共催曳烛之程也

具季実參一茶及人、多參入參御出居

方圓白及著束

坐給少、於雖有

遲參入出御在公胡臣
公御降立及下降對南階立中門

申次庭中二條准后御

大納言定嗣胡臣亦參假即出給

胡臣褰簾中將侍賴胡臣及沓

十三人四條大納言隆親

權大納言及

納言 實雄 資邦 吉田中納言

予友宰相 信盛 左宰相中將 實住 左大系

經光 三位中將 經定 右也

大及雖可扈從給不例又左大將雖申領

狀痔不勞文奈云々路次仍判先系

以立次舍人居飼次一員四人次及上系

行願中將通行胡臣已下卅餘人次地下

系駢四位六位左并卅餘人次上臈隨身

久貞於峯 次御車下臈隨身雜色次公御
久別兼雄

車也先參西及以定副胡臣被坐於入道
及拜後參簾中給也宰執中將已下不下
車經一系東洞春日京極大炊御門中
畠小路下車入左束門陣經床子夜陣
前中場給及上人安及松明參逢
云々季實入通行胡臣申次公御
御津間徠佃中門邊御
御系召須史退出給公御

系及之下四系權大宮祈吉田予
假我光頭中將通行胡臣次官

權左少系親於次外記師重
政所為人佐經後次并官右少系
也事入
晚雜頻報

今日斗車兵仗中事宣下上卿中納言
顯定

此日自雨降及晚晴入道及下玄夜為御方

遠及仍早旦參被御不御之大御申刻許
御帰畢

[Faint bleed-through text from the reverse side of the page]

嘉元三年
正月也

一日庚寅天晴凡靜先有小兒戴餅事於寢
殿東面妻戸有此事余令載之直衣冠也女

房一人抱兒一人持餅蓋一人持釵先取餅

令載乃蓋取之祝祠官位 カタアエ 余幸 カタアセ

以餅三度當頂了則以蓋返給女房次取櫛

觸頃上長押亦揚 三成櫛 次亦如此

三度次 取 大根觸况頂詞皆如此了又亦揚

三節親房調進 乳母也 餅三也 以小為下 午莒蓋

蔣松折枝如衣苔蓋
吳勢如折敷
二色置之橋

大根同入之件餅頂用大切也而執柯家

物仍雜叶之間用尋常餅一明日明後日

料橘大根未入折橫獻之次不紋裝束見

菌因如恒女房同之祝子秋万累而已

今日院拜乱殊被忘之由有闻仍款忘

奏之處僕從未進參不侍具万参之由大納言被

示仍著束帶

飭叙紫談午緒帝會日紫談
用一故實也文帝

程什奠袋未一点参院御前高陽院殿前
少一遲参也而

同於途中
来具先是園白被参云此外

無人也仍暫参春花門院御方也東對屋

良平卿外未参伴人即伺候仍云談小頃之園

白被参東宮御方北間人漸参集仍帶

起座出中門边而依無使宜入以卿座簾中

以房卿以徑卿此後内府中納言良平卿来
左座

小時闕白自東宮御方歸參著上達部座西入

面妻戶 其間殆快二時無音而不始不審無

極良久權右中辨宗行參簾下申闕白云已

出御者仍人降之予同起座降中門外列

立御者中門外狼藉仍以隨身 闕白同降中門外

執柄臣於降 立中門內西砌下次申次春宮

大夫師經弭進闕白前示氣也 歸出昇中

門廊外沓脫脫沓於 入妻戶進卜經對廣庇小

折入透渡殿當間進南簀子跪階陰東間申

事由徑本路降中門內沓脫進闕白前示氣

色出中門外著沓不後本列向以卿列南面

立無揖次闕白以下進立南庭 闕白被練右

內府練束闕及 當南階東因柱立之右府以

下列其東么卿十余人列立之間頗被立昇

西方二位中將忠房立中納言 次參議列納

言後殿上人列立之後乘踏也恒次云四下

臈殿上人出群出；次闕白以下經列前歸

出一紫檀地上唐羊九摺具其鞞用瑠伏輪

露為之殊物也大納言以上依雜人狼藉昇

定四物也

中門內方余右府相具參東宮則經御前

參修明門院御方坐上達部座先是諸卿甚

多參入小暇退出御息所御方直參御前此

間御節借之陪膳女房也則退出參內入

左衛門陣候殿上端座先是內府大宮大納

言二位中將亦在座相次入多參候殿上

座干暇燭以後亥刻闕白被參坐御綺子

前組御倚子也撤干頗早速也遺例之相次

右府參上候殿上坐次闕白起座被參御取

方之小暇闕白以竟被其出御由仍右府

被示自下臈起座由仍皆以群出無明門

代外弁座為雜人係被押倒諸卿於其取著

靴一余於弓場殿代著之各列立

西上如例

小面

次闕白著靴被進立中門下以頭亮清長申
事由不取笏供御裝束下出御之後頭亮歸左
今度取笏作闕食由闕白以下進立而上十
又著靴不練儀并乘一歸出一諸御皆頭歸畢
入夜也
中門廊大納言多以退出一者內府謂右
府曰有御者襪候者可退出也頗詞內弁事
欲示可候由仍退出一然間右府有所勞仍
以職事經高被申於闕白曰依有所勞雖候

同弁不事闕者可退出者返言之一切不可
事闕者且尤大將被伺候欲仍逐電退出一
出中門外著靴沓入宣仁門代著尤使與座
相次權中納言長兼卿宰相中將忠信別當
光親亦鄉未著座此外源中納言雅親伺候
者雖為無人又不可事闕也次頭光清長朝臣
來就余座下方作言內辨未余取笏頗問座
下小指頭退之間余如本居直頭退一次弟

起座沓廻自柱内移若外座引寄下襲被

於座上方件裾未長押頤乘此間隨身臨

宣仁門代籍下發前音次取笏召官人二音

官人於宣仁門代稱唯入同戶跪候小庭予

作云轍官人稱唯退去持来轍敷予方地余

密作云沓直才後法性寺殿御流皆官人

直之退下以奧方次召官人作云大外記召

官人稱唯退下召之即大夫外記師重參

稱唯退去即六位外記入外任奏於莒有禮

裏持參直進著狀置莒於板敷端予置笏於

奧方天莒ヲ引寄於前天禮帟ヲ闕莒中天

二重天取之九年持文以右午披見任府未

二人載如本卷之天乍莒中加禮帟不取

卷語之取置莒中目外記々々退去次以

官人召取事其詞云頭亮此方尔小字頗不

闕程召之官人稱唯退去向御所方告之小

眩頭亮清長朝臣來著膝突予勿ヲ右午

乍持以九午押遣莒以莒下為頭亮取莒節

此次奏云諸司奏一諸司不具以內侍所尔

或無諸司不具四字有云御之眩猶可知須

正治三年故殿如元永二年法性寺殿雖無

出御猶子清長微唯退下次頭亮歸來著眩

置莒於板敷端予置勿於奧方以九午引寄

莒用禮帟於莒中二重押折取文天也眩

向於奧方用文以九午持奧以右午取端方

是口傳持廻於端方當前小披之以九午九

合眼予清長作云令候列余微音稱

唯卷文音中卷加禮帟入莒未卷終間

頭作云諸司奏事閑食予目之眩事退去

比間余取勿以官人召外記六位外記參

候小庭予目之外記稱唯進就忒余勿右付

下持以九午押遣莒以莒下馬外記外記

取莒不結申先例也余作列候外

記稱唯欵退歸氣色也余密之小暇夕外記

留又作云諸司奏內侍所亦外記不稱唯良

去次余居直上長兼卿曰外亦亦仍谷起座

了

予揖天暑沓天九迴之天向座又揖天經極

內出宣仁門代於馬道邊暑靴前駢有長李忠亦令暑之

又以番長兼峯令押芻幣上二寸二三分置

飯故取芻芻入宣仁門代經小庭并立葦腋之押之豫令其續

戶出進中門也仍暑宣陽殿兀子中門小正

以立之其後入中門傍砌進立座前揖而居

此間隨即在中門也次內侍啼東檻召人余

不進出不止前起座教折微音稱唯立揖傍砌進行身隨

相迂近衛上臈入軒廊東間軒廊只二間

氏宗了懸下重屣仍出入東間

南面留立副衣裳平緒亦皆客正出同間南

行經榻樹面邊近代或經西或經東下定余

經樹東也追案之無經樹西頗步出依入夜頗練始可練間作法

練始之後隨身不斜西練行至左伏南頭去
進前在軒廊南庭斜西練行至左伏南頭去
五六件也家說多一犬許去南云々而今日
朝座甚立之上有栽樹依洙無其程如此是
又恒苗立襲西一件尺苗立之後柳退為下
謂之西面揖了頓立直而乾行右足猶翼方
胡床西五六寸自腰上漸力先寔右
許也膝次突九膝一辨漸起天先起九膝次起
右膝如本立又突天一評如前也合再辨
再辨一向乾一揖天西三步練方廿

之練出天大輪二右方廿二練此間練步可在
口傳左足頗多進之右足頗斜練行於練始
少進之兩足進寸法右同也
取練苗此後隨身歸入軒廊東間西面苗立
副衣裳西進昇東階傍南擱以右足為先不
是也經南庇東面妻戶西進依母屋帳挾兀
母屋是入我座當間自兀子下方進立座前
例也斤平二竊椽元子居也元子自此去
揖而居故也計我座祀之先例也著弟一兀
子例也式著弟二兀子次弟願座上方僱用

門其伺間門仕し則東中門扉鳴陣官人申

開し申次同願座上間圍司署座否其詞圍

スルカらんと應ん以申署し由次向し天天笏笏當當

鼻上此同音召舍人此在口傳訖入氣又出此

又人又出又人又出如此三噫氣し又

召舍人如初大舍人四人同音祢唯少納言

家取相替參入就飯舍願座上見立定し問

小笏し當鼻上程作云大夫達召 才若達 召 下 間 願

切旬様作也次少納言祢唯出東中門更

又音未可出也當座

向西高唯次群臣入東中門列立南庭伏胡

床立上首以咳也未列立し由是定例也予

又見皆立定し更向小笏し當鼻上程作曰

志志木木尹尹一音也志字長群臣再拜次謝座之

俊如例但謝酒之拜し更立酒正趨來之晚

相跪返盃取笏一拜而立是定作法也依酒

正有障以內豈為代官是例也次新源中納

言以下昇東階著座次陪膳宋女參進又宋
女二人各捧盤一枚度之自西階給內膳官
人陪膳宋女苗就卓燹次內膳司稱警譯經
胡床之間參上此間予以下立座前無揖宋
女取傳授陪膳宋女々々次予取居云々余
作之蓋盤自西階可返給者如此皆供予
間御膳供予欲由陪膳宋女申供予由則
余以下各居次膳供腋御膳自西階供之
不警譯群

臣起不腋御膳予問餽餽供予卦否於陪膳宋
女即申供予由仍自座前合眼予先親御作
云餽餽早先親下殿催之次內豎木昇殿
居餽餽作云無人之前不居之如作居先
親殿旁中上予立旁乍居向御所方候天氣
御著鳴予以下應之其後先旁少捧右庑下
是正說也尋常碗逆倚次立著不建更取上
大盤人他人皆如此
如形食之居大盤如奉立著予次予作陪膳

宋女舍供御飯須臣下居親純居者敢事
然者內并同供外宋女未供炮燐御飯暑
否也而不供仍措也宋女未供炮燐御飯暑
如例居不審申供由次又問進物取御厨子
所供外否宋女申云未供候早作可供
由仍次第供宋女供由次予作先親
卿云飯汁早光親款下殿仍余作只乃可
被催者仍召內豎作之內豎亦昇殿居之飯
雖人不著取可居作之令居之宋隨人教

也又未居以前先撤餽鈍予拔笏置大盤止
則內豎撤之即居之也居先親申上予
候天氣如初御暑鳴予以下應之
其後先次第首己其立之暑外內汁土器
ヲ以丸午取揚天以右午拔暑天策把ヲ取
天又飯少分矣天入汗之口過寄天如
食天如奉置大盤立暑於飯次予作宋女令
供三節御酒音不給臣下次予問一獻供

不哉否於陪膳宋女申未供由作可供由則
供一獻其後陪膳宋女取御酒盞傳獻件盞宋女
一人取之不居盤在蓋進未授陪膳主上自
於蓋役宋女取之苗立御帳前西柱下
取即返給之次予作參錢催臣下一獻光
親作內豎催之內豎葡萄酒正勸縮其後
各自下兩行啜平授以右午為盤取盃左午
取移天以右午盃取放天飲之天大盤內
渡寄寄天如本居盤返授之人別如此次予

拔笏下拔取笏起揖右迴經床東西妻戶右
定為降東階傍右足為先出西回著翼角元
先南面盃揖自次以隨身如外記件外記右
子元子東著之外記階下座仍
外記召也云八此音ヲ関天參外記跪候
參進也首前庭余作云固拙催外記稱唯退出催固
拙寄笛一節ノ不指起元子左迴天經
元子東昇階傍南頭為昇妻戶長押以左足
徑柱外自元子下著元子揖如初次笏ヲ握右

展下天如奉立著於飯一向二獻供一哉否
於宋宋女一作參儀催之則勸余以下座余取
盃間事如初人一皆飲一余又拔箸一下拔取
勿起磬折向御所方奏曰大夫達御酒給
公御揖一居座一宰相中將在座外否於中
納之長兼卿一答云件人所候也仍予正
勿召之右一近衛之司藤原朝臣忠信卿進
立予後予不顧面作云大夫達御酒給

如此作一勿一拵右展下立著如前忠信退
下作法一復座次余又問三獻供一外否於
宋宋女申供之由次作充親曰三獻次內豎勸
之取置間儀如前一次余拔箸取勿揖下殿
著翼翼角兀子一外記作云立樂催一外記退
下催之參入音音之間復座女如本拵勿於右
展下立著一如催國栖儀仍不記即左右各
參二曲如形奏終以予拔箸不拔取勿起揖

右迴方出。程外自南廂東行降。查戶長。右是

先降東階。備小方此間隨身。奏前音。次出。

軒廊東間。又隨身令取。下重尾。傍砌進行。徑

東中門。入自陣腋。出遺戶。此間隨身。下重

尾。次渡小庭。乍著靴。懸片尾於陣端。座板敷

召官人。候小庭。余作云。內記。宣余

持參官人。稱唯退出。召之以內記。稱宣命於

扶持參執。執六位持參者。作大內記。了持參

之由。可作也。而足。不作。是又

恒事也。余置笏於奧方。以左右。午取文置前

內記。座定。授見。置前目。內記。取空杖

出。宣仁門。入。余取笏。又召官人。宮人。來小

廣。余作云。外記。見參持侍之官人。稱唯退出。召

之。即六位。外記。稱見參。二通。之。口。祿。法。詩

奏之。後。小庭。予目之外。記。稱唯進。執奉文

皆候。執。余置笏於奧方。以左右。午取文置前

外記。座定。了。殺禮。帝取之。侍從。見奏。披見之

置傍方以次侍從見參加禮券小卷天加非
侍從見參皆卷禮券ヲ相加宣命一度給
外記ハハ取之片鳥口從拵宣命卷
以見ハハ通ハハ拵片鳥口也次
入書二通之禮券拵今片鳥口同候拵之指
外記拵之退候小庭此間余取勿起座無揖
毛起毛立座後乃揖經小庭腋出遣之
居後揖毛共無也
此間隨身奈前音又一人取下重尻相伴外
記經砌下小行進弓場殿ニハ面藏入春宮

夫進經高自存無名門代内ニ立夕リ余少自
之經高来立予前予勿ヲ腰ニ拵
拵也余召寄外記取拵授經高經高取之退
去此間拔勿皆入無名門代懸尻小板敷待
取事小取經高歸来仍小总退立弓場殿初中
次經高宣命見參ヲ取加文杖来余前余勿
ヲ腰拵勿幣押ハハ拵也取之返給外記
取之退此間經高歸予拔勿經本路相

伴外記此間隨身取下重尻又追前入中門
東小行經砌下入自軒廊東間至扉一間南
面尔立下天東階下也大内石階台外記
進素書扶取廿自前款進仍自東可進
予夾笏於左腋拔取文許小披見返給見
參取副宣余於笏昇東階傍南欄人妻戶
長押足先經經外自座下方著兀子有揖別
當在座哉否回長兼獅吞假由仍正笏召之

右兵衛督同夏原朝臣光親卿進立予後予
九牛乃持笏以右手取宣命文中經頗上
自座下方微著給以文下為光親卿如指
笏取之刻勿緩次予起依畧倭不不得
揖右廻出於外東行下妻戶長押先右次又
降東階傍先右足此間隨身發音次出軒廊
東間隨身取下重尻進行於樹邊列立南
庭上版位而是長兼心下當予後列

立柝里内庭狹眈眈作陣官令撤龙伏朝床是
例也而韦作以前官人亦撤之仍更不作也
次宣命使下殿有曲折孰飯位近飯而立沓
宣制一收群臣再拜又一收群臣拜宣
命使復座予不復座不臨祿取退出夜款残
更之上窮屈之間总退去也故殿御記云檢
宇治龙府記多不啼祿而仍予不啼祿取退
出云

拜家之後齒固如例又有戴餅事共儀在
湯隨身亦著饗

今日左右近衛一員如恒九近府生番長各三人也

舍人四人裝束也而内不給也元三不給著色裝束也

居飼四人多色下給也

前駢五位六位八人隨催出

隨身五人番長以下給將袴仍召加候

車副手同給裝束

依今日流伴礼園白進庭中 被練次右肩 不
練可亘次内肩被練不足言事也 韦園及
事也不能左右之 傳園院伴云不足言第一
尾務人 也云
謝彦幹耽烟床殊多立之胡床与樹之間只
五六人許也 然者内弁作陣官退次羽令撤
胡床一而可進死又此事猶可尋也
今日内弁世乃不難云云 在為悦之

二日辛卯 天晴入夜 雨降光有戴餅
事如昨申刻束帶 螺鈿釵先參院以爲人入
見參退出參春花門 御方入簾中 女房語
云云 令院後御此御方云云 別退出參東宮
御方直參 御方小時參 御方門院 御方候殿
上湯女房退出參 御方不御方有步出次退
出已上同所也 參七集院 依召入簾中 南面
哲退出次 參内依召入額間 湯女房退出參

亘秋門院須撰即退下帰家齒固也例隨身著饗如昨

三日壬辰天晴朔間雲屯不出行戴餅齒固也如例今日女院為節分御方遠渡御此亭入晚帰御聊借御膳舍候御共細代車前駮布衣半童遣之隨身布衣少々相没上官列參進見參如例傳固昨日出行へ同人少々來云々

依御方遠行幸春日殿云々入夜雪甚為皃然如晴列立南庭云々但夜雪云々

四日癸巳晴今日上皇始御幸七条院依先日權己刻忌直衣冠參院候上達於元是園白在在園白彼今日快正御幸何日哉予答申云九日之内不傳兼也者被今日未蒙傳只不傳兼也以外此間事重撮思給者又被作系云云夜御方遠行事幸令供奉給欵如

何余申云聊指合事候之旨不出仕候者
此公房御来著相次大宮大納言参署又九
条中納言良平卿参入移晷時刻之絶左如将
家副朝臣御度園白依在上達了御返之廂
間跪過幼子細款
并透液致出参西方依為御劔役也件人通
前之間公経御問云出御刻限言或款家副
答否吉成也亦大相圍孫春皇大夫师経郷
子也也衣裳文ツチカ一也是彼家大臣
後著文ヤミノアマリニ令署也

當世第一寵人也卿二不養子云々小暇自
御不方小面輦走来称出御仍人々起居於
便宜不著半靴予於中門内方署之其後又
経數刻不出御不知何事小暇出御先有久
閑事在宣胡臣
給禄右府以下列立南庭面上西
次羗御車唐御車
新也於南階園白進跪南羗子
次院司二人進寄愿步板次園白進褰御簾
上皇出御於簾外御直衣冠薄色浮文
御指費也

御園白褰之先是法御若行於門下法馬御
西自大炊御門東行至東洞院南行至三条
西行到御所東四足下法御下馬入門列立
殿上屏前先是殿上人列立御車前次御
車入御此乃殿上人法々亦在地次羗御車
於中門外妻戸下良久園白進參以廳官今
見之則參入褰御車簾即下御次入御不
蒙副取御釵進入簾中云御手昇殿園白右

府茶扣候上達了庭自本人徘徊殿上廊
邊下小炊新源中納言親雅取御躰物出東
方授院司々々受取之給廳官人次余記
著沓今夜不著羊靴次還御如例於高陽院
入御之後參東宮即參御息不御方退出帟
蒙參入多御

園白 右大臣 中宮大夫公房 大宮

大納言 上經 下官 近衛中納言 云

国高九条中納之良年 新源中納之良年
雅經 左衛門督教成 列當光親
修理大夫公教 右衛門督教兼
位能胡 源寧右中将有雅
年始御湯始也 余女房 小兒等也
五日甲午 天晴 今日依減日無叙位候明
日可被行 橘氏爵申文 以消息遣大
外記師童許返答之給須ノ者不出行

六日 天晴 今日叙位也不出行 雖領狀頗
爪也

七日 丙申 天晴 此日白馬節會也 仍午刻著
束帯 錦 紫 淡平 借 参内 随身 紅梅袴 上下
奠袋 如例

無人奉行成事許也 依近隣参宣秋門院御
春日教 候御前以女房招中納言良平御暫
言訖此乃自内意人走末曰内辨大臣已被
参候ノ御参早可候 署即帰参内 署陣 奥右

府在外亦召外記奏未回也相次中納言
良平卿参署此乃右府以官人召外記有被
回事但不知何事若问该司之次外記不申
馬以代官事欲仍回件事欲若又作代官可
早申之由欲外記称唯退去次又以官人召
成事宗親参載経柱内不出小庭依西儀
内并乃持勿什莒成事取莒内兵奏御弓奏
事兵馬以代官及御袈束可改西儀由未欲

不回及者此乃六位外記参沙庭申代官其
詞云内并宣云誠夕リヤ外記申云其官代其
誠于候内作云候ハ夕ヨ外記称唯退去次
成事返給外記参内兵結申也恒成非結申
弓奏事回食ノ者内兵取勿先例不然成事
之回取目之又作云馬以代官次獨一之不候
成事作ノ詞内兵徵喉卷文入莒成事作御
参入之取可申文西儀事回食ノ即退了

次内并召外記下之係一、事如例以亮
清長朝臣来戰下、谷二通内并取之呈希
又給折帛同取之呈希如何先例件折帛直
入懷中也尤遠失也作代、例如形先係加
弁申下、名之取破事自懷又作止位記人
中取出倍也而令遠例
以退了召光親卿、起老更進着老上攻
又内并目之光親、進来内并前給下名即
給折帛如何加須先作給折帛之後下

名是例也又光親卿取之後在次内并係外
無使亘欲
記令進硯外記即持参呈参儀前作先例以官
人傳係外記令進硯呈、後目参議給下名
也而給下名、後召硯尤遠失也每事必雖
小事肩遠失尤不便子細詳入道殿御記并
故教御次并件次并之年被借之取也
披尺欲如何加叙事猶如此他事可堆察欲
次光親、書入下名、心位記者以力切出

了此事先例式如此但系極嚴御流必作參
後拂除也而不作是人似無故實也書了返
上内并取之折帛日光親御後之後委被
見披折帛被足合款皆見上折帛入懷中願
遲款以召外記令進菅下名入侍菅召成
事奏之如恒次光親卿後本居甚遲也遣
矢也次召内記仰可位記之由退召并
右少并親房參議内并作可改御裝束由并

此間余起立回中門方為見物也次天皇御
南殿次右近次右引陣是遠例也内并給下
名於二省之後引陣例也四職事追人下不
是言之余并中立大夫中納言良平卿春立
大夫師經卿亦於年中行事障子邊見物也
此乃内并押笏帛总靴進立中門外令陣官
催内侍依遲款皆内侍進東橙上先是内
并催兀子作内侍進出之後直進給下名也

而先兀子之祭甚遠失也尤外事也今日夫
禮甚多如何之大不覺也左有若七
內侍出後起兀子人軒廊內進東階下指
芻畢一級懸左膝給下名退立木不拔芻取
副下名九廻經木跨還若兀子召內豎
次音頤內豎稱唯進候砌上內兵作云武省
莒也內豎稱唯退出召之二省並
廿兵省廿召廿內豎稱唯退出召之二省並
數刻不參候近憐小舍云向雖人也一切

不參經二吹之後參入候砌下內兵作云武
人省廿武部參進跪拍芻膝行候內兵作云武
先例多候南_以內兵給下名如例武部給三
內兵尅可教也
退後本列間內兵並兵人省廿兵部悉參上
內兵給下名如前給退出次內兵皆歸出中
門外次諸御署外兵_土浙川中納言定通口
中_之大夫余春_之左夫九_之中納言_之右署靴
懸_之尻軒廊_之右間中門廊長押見內兵仍法_兩

次天皇御帳中倚子進伏致譯居胡床

内弁看亘陽殿兀子内侍係東楹召人内兵

起微唯揖兀子南兩三步南進天向西揖元

再拜揖元經砌并庭以召使立之人軒廊中屏

東階署兀子惟兩面兀子一脚次催開門申

之由次問圍司署否申署次起座下階立西

間南以官人作可持參室命於内記別持參

候南砌指右寄杖先例中召猶内記入速回身

弁天内弁指右先例也此家号如此也取宣

命披尺返給令指杖取之參進奏回一還下

階披返給内記還昇後左宣命入懷中次召

舍人音二大舍人稱唯少納言家貳就飯内辨

室力稱召也稱唯退召鄉參列内辨宣敷木

尹辞臣謝座謝酒屏殿着夜中立大夫余九

糸中納言立降中門廊小立乃簀子西面

有使軒廊間也又無高立軒廊位次屏殿

著座

先是余留中宣大夫口如此可著也者

性寺

入道殿交、有此事又高耽園白有日有

此作

法大夫曰左可施且又吉例也則可候

御考

者作參後實宣之催叙列次内并召

依理

也

宣令使給宣令

土御門中納言

定通御後

下殿列立中門

依西儀也

次宣余使御版

宣制方後群臣再拜宣令使復座群臣復座

次叙人未法位記拜舞一退出又群臣下殿

列立中門拜舞一復座親昭拜也余下復座

苗軒廊為見白馬奏也

西間柱内也令隨身催之

左右馬凡持叅奏伏拜立砌上

持硯候允後余目左允一揖寄杖

笏於腰以左右手拔取于被礼帛奥編ヲ取

合天夾人指与中指之間天披奏至者不召

筆允深筆進之余取之加署各二字返給筆

允取之入硯返給史生取杖候此乃余卷奏

文加禮帛空卷之乃令持杖於允指入行

鳥口允取之退候次目右允指寄杖余取之
見之不加署也但先大將不出仕之耽於里
茅加署也不見如何大吏之如木卷文此間
右允持室杖退下又目左允之指寄杖余指
入于片方鳥口于取奏伏依長令隨身昇東
階巾件入母屋巾乃西進至御屏爪南頭及不
三尺取立杖二三步之寄天藏身出御屏爪
以九手授杖内侍件名杖召西三步之退拔

笏左廻経本路退下昇中門廊更著淺沓退
出帰家

入夜大納言来謂之良久被帰了

今日出仕以郷

右府 云房 余 師経 良平 定通

么清 書候名次第見之 忠信 実宣 光

親也也

八日丁酉 天晴今日

幣二枚 農之如立文

上下押返干以幣捻結

上下押返不ノ件 結目上并文ノ卷返目ニ上

下書仍各著也 入夜莒任大納言進返目上

殊御秘券由有作尤其奥之弟一卷六日令

進一 向昨日所返給也如余令進取即被書

御判也 恐悦無極之生涯面目只此事也可

恐可悦之

今日御交會始也 先日依催雖可參近日事

指合之弓不出仕終目可參由令申也

入夜密々參賀辰下上吉田市御社甚候用

省畧也 八葉車牛童遣之供又五六人許也

余迄於著衣冠取笏是例也 先冬吉田御

社於一鳥居外下車直進御前著衣 儀鋪圖

爰氏成事宗俊持來幣余取兩收再拜如恒

依畧儀不召神之只隨候用之是常事也 小

取退出

七日裏書云

傳聞右大臣不奏舞妓奏以前催舞妓可
參進由依人之告更下殿取奏舞九遠失也
可言不足言之
傳聞今日女叙位也執筆左大臣多
九日戊戌天晴今日法勝寺修御幸也可
供奉之由兼日有催大拍經教年上供奉
及然而為大拍者每度隨身絕風流可有出

衣也御幸早速之由春風

或燭之後著直衣為色豎文折費須可留浮

何幸有少多院羊藜車兼羊福隨身至之以為冠

出江抄衣羊藜車左端袖以漢衣代之以紫系絕車

令銅抄車輪下為五人色結練也

馬大納之馬也而借取也拍泥障不張口加

例用吉長足踏舍人裝束赤也黃衣移

馬舍人蘊芳香為色衣居翹也例雜也

三人相具不平禮
皆候上達部先見園白內府在元御車立
南階下二西一西院四方一西款出御之間
余於中門內方署申靴帶釵取笏進立南庭
自舍皆不行先寄於女院御車內
府候御車寄於御川出立南庭以宰院御
車園白候御車寄人人已下居地即常御也
余以下不行於門外騎馬其路如例至於法

性寺東門二階門二下馬

十日不出行

十一日庚子天晴朝夕雨下今日除月初日

也仍參內入元衛門陣款總陳之乃大庭款

下階列立弓場依西儀列無使宜出四足退

出寮入小門候年中行事邊長兼口在伴不

余見先源大納言取硯宮參進宮文呈圖

衣不許殿遠大渡衣次九條中納言來

呈莒文以前進立大臣立不尤無使宣先
例多第一人莒文呈御前尤後取莒也而於
可取莒文不數刻徘徊尤遠失也則取莒參進
呈之膝行居ノ又膝行又居又膝行如何舍
取數三夜膝行居之先年故教伴云每夜居
入甚見苦而不似隨伴如行且又失也次上
御門中納言次新源中納言取莒文頗此林
呂夷齊莒文乃西向敷笏復尤又一切不膝

行尤不足言之不能左右

裏書云

莒文人皆著尤之後余進著尤依尤扶定通

鄉起尤次參淺一人復尤之上召園白

參進著簾下田庖園白依伴召尤大臣

尤大

尤相署尤田尤次召右府如前次依伴

尤相彼入第一莒文書於次莒ノ披兄喉官

帳是故致漸說也 呈悉莒而硯莒而以尤午取

行尤不言、不能尤右云、
重書云、

莒文人皆著尤之後余進著尤定通御起

尤次參後一人後尤之上百圓白、參進著

簾下田尤圓白依作百尤大臣其内尤六

君尤相著田尤又百右府如前次依作左右

被入第一莒文書於次莒、披又穎官帳見

是故教 是啓莒而硯莒而次尤午取揚 御既也 是啓莒而硯莒而次尤午取揚 穎官

莒以右午引下硯莒、尤午加闕官莒右午

先例也而只以片午呈莒如何次寄硯、下

於尤下處早速歛故教作、指分之後款參

進、取押之今令遠被作如何奏、返給如、

本呈啓如例此間内府參入、以亮清長申

事由於圓白勅許之後參進著田、在此事

先例未詳雅、寔云遲參無尤右參遠著

大臣尤圓白取漸氣色、之内、奉、之、千、君

仍進著因元而今夜後戲無便宜元失也
遠例也北回居火櫬衝重亦肉豎三人以之
召院宮御申文參議離候元否同以宣卿奉
之退出四兩未領中同持參左相取之奏因
指勿之加例次務又取左中將經通欵後取
孟進勸同白三大臣巡迴一內相目余
呈勿元上參進就大臣復勿入懷中頃指勿也而依
也畧說取孟復元欵抄吹人取出勿亦取退

出歸家

十二日辛巳 晴弟二日也 余申文聊依右
不審昨日不進仍今日付我事當年給未
給二合名國共曆亦申文也 酉刻許省束帶
先參法成寺改正著佛前元小板起元退出
參內署陣先是元相府在端元此外西三人
催元此後良久無召不知何事元不審先是
不問文書具否元相次右府參著亦收務人

高矣來召九相以下取笏目之次九相以官

人召外記六位外記候小庭九相作曰莒文

候一外記唯退小吹六位外記亦取莒文列

立小庭九相以下起立弓場殿代右九

小庭東小同如何不出二回大臣小上東面

納言西上小面參議南上西面莒文列之後

九相揖諸御皆揖署殿上於少板敷下次

右相參之同前次以下署御亦即余揖

離列進立大臣取指顧外記方々々經納言

列立進來跪余指笏於腰副衣裳取莒以九

取之取取之揖諸御皆九廻中門廊東縁下

脱沓於地昇脱沓上懸膝於板敷編昇入車

寄戸經廊内小行自透渡殿西行昇廣廂東

面戸九為先副御簾西行於御衣以乃西柜下

漸離御簾斜西進列右大臣内大臣内庭回

跪天為先九右是以突之膝行先進先膝三

夜居入天

去小五

退膝行先退回乾拔笏向小起

以右足為先

款止

立之間向押立是故寔也經本路自箕子者

納之良平頗似無口傳居入又膝行次以清口尤不足

言以笏引直下重祐又乃候西起人々泰

後一人為夜後圓白以下依召着同夜如夜

希次下給大乃莒其儀之上以大乃宮押張

給大臣小总押硯以下於夜下進寄指笏以

尤午褰御簾次右午引出大間莒岳御簾不

乍居板敷引廻取莒退復夜呈希拔笏呈在

川硯已下次大間莒呈曆硯莒一取笏候依

作致大納綫呈夜上及如恒悞不見及依程

遠也綫一正笏候依作此間宰相中將

實宣白持參兆日下勘申文大臣殿之仁之

干時不為何程仍如此大臣目余大楫起夜

干時不為何程仍如此大臣目余大楫起夜

十六日晴濛奇昂夸也内并右大臣昨日成
事告示無大長出仕内并可奉仕之由而依
不勞辞退一然令右大臣参入為悦之

十七日丙午晴不出行自大外記師重件後
送除目外国尻付书披見一処無殊事

伊勢国権目秦国未返上控中納之夏朝臣
長兼元年給信乃目

平辞郡滿任
府吏記

江少同紀未正返上權中納之夏朝臣
長兼二年給石見大目

仁府
改記
駿河大極内藏宗弘
權中納言夏朝臣

上總目立右宿称友負
權中納言夏朝臣
良元久二夏給陸奥

少目夏并然武不給
下總少目夏国陰
尤進大夏系朝臣

石見人大江清正
停兼元二年臨時内給河
内女夏行總改記

播磨権掾坂上國滿
去子給二合系朝臣

淡波大目夏并友清
停左進大夏系朝臣
兼元二年給上總大目

仍之者外記唯退下軾本无第一帽後西面
而余欲著座之乃召使無左右取之是余座
願上及仍同上為參否之後無令下後若下
然者此問作召使可令下也次予及召使召
行事并其詞行事并召九少年定高入南
幕徑廊无東庭著軾余願向无上方向衆
傍參否其判仍ム皆參ムヤ定高云為耽此卿
參上如式文者余云然者可被始欵定高諾

仍余你可槌鐘之由其詞鐘此問春之大夫
師經卿及宰相以清卿參著并退下作史云
槌鐘次并少納言外記史著出店无又式部
彈正著東西廊无此問檢非違使可著庭中
座也而不見近代皆如此云此乃傍正亦參
進欲著座仍余作召使以卿著座之後引列
可參著者召使向僧許作之次余以下起座
出自西幕隨身褰幘入小廊戶自廊内西行
召使前行

昇正广壇上
余隨身
經東南壇上
目死焉

間署庇羊死
後脱
沓署死
沓在
次春之大夫

藤宰相亦著死
如前
後因公清
珣於壇下
脱

遠矣也
次衆僧引列參上著死

[Faint bleed-through text from the reverse side of the page]

