

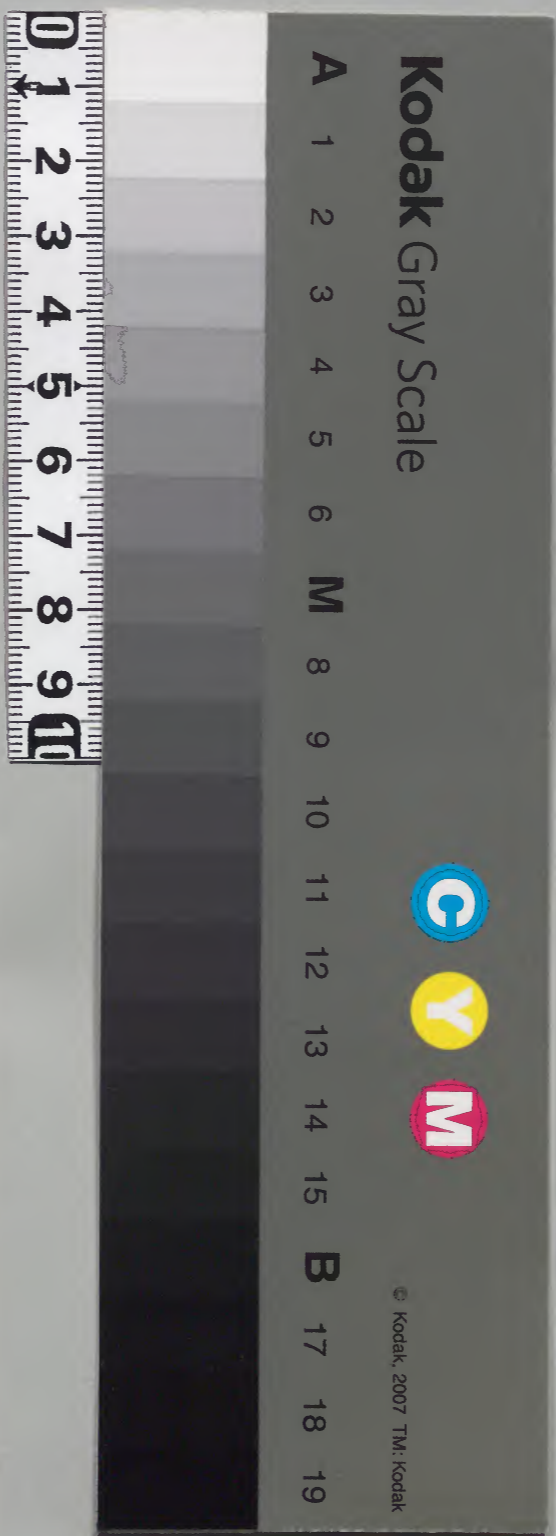
# 寛明日記

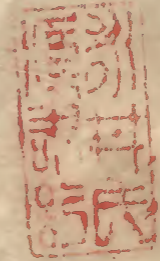
三十三

内閣文庫	
番號	和 10523
冊數	71( 33)
函號	163 193

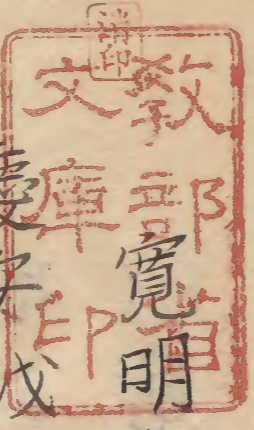
内閣文庫		和書類
一〇五二三號	七一冊	
一六三函	一九三函	

三十三





内一三六七二號



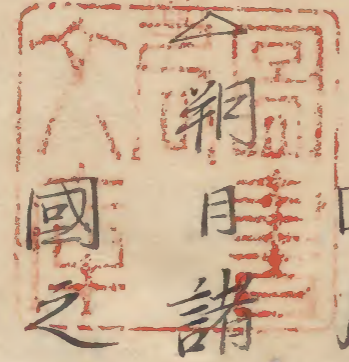
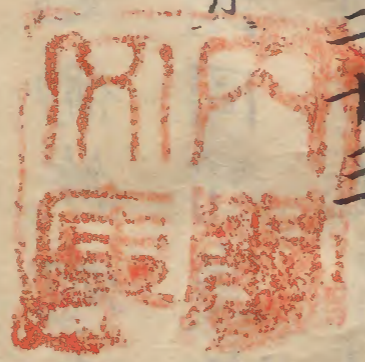
慶安 戊子

四月



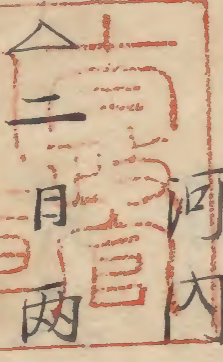
事跡録卷 第三十三

元歲 八月

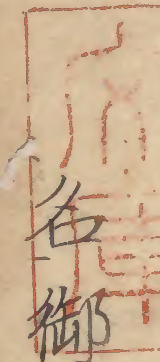


綱目諸大名 登城六條御門跡公家衆諸  
國之出家并病後衆松平万千代秋田

河内 守水野美作守等有 御目見



上様日光御参詣ニ付從諸大



名郷 裕御羽織等ヲ献上ス次ニ

大納言様 日光御成ノ供奉人ヲ被<sub>レ</sub>付  
付大番頭酒井壹岐守同断阿部攝津  
守御小姓組氏ニ岡部丹波守同断大  
久保右京亮御弓小栗又市同断嶋田  
五兵衛同断井戸新右衛門何モ組氏  
ニ供奉スベシト也御鉄炮近藤登之  
助同断坪内惣兵衛同断渡边六左衛  
門寛勘右衛門木村庄九郎同断川口

△六 茂右衛門同断近藤小十郎右何モ與  
力同心氏ニ供奉小十人頭細井左  
次右衛門御目付太田太郎左衛門同  
小田切喜兵衛同青木新兵衛同松平  
助之進同花房勘右衛門同三宅太兵  
衛

△三月大納言様へ伊達左京亮方ヨリ鳩  
豎物献上ス松平和泉守披露ス

△五日植村五右衛門小野麻右衛門兩人  
御鉄炮頭ニ被仰付次ニ横山小右  
衛門小野甚兵衛細井惣左衛門富永  
源左衛門四人ヲ鶴松様御傳ニ被  
仰付今日井上河内守娘松平伊豆  
守子三郎兵衛ニ久世三四郎娘内藤  
久三郎ニ祝言相濟

△六日大納言様来身西ノ御丸ノ御移徒

就可有之西ノ丸御普請惣奉行ニ安  
藤右京進ヲ被仰付

△七日安藤右京進宅ノ在國大名之留守  
居并ニ在江戸大名ノ留主居氏ヲ召  
寄書付ヲ被渡其覺書

一就日光御成道中御挨拶窺ノ使者可  
為無用事

六日光ノ名代之使者差越儀可為無用

何ニテモ御當地参勤之砌自身可  
有参詣事

一 兩 上様日光御着之刻御挨拶伺ノ  
使者并ニ献上物之儀ハ面々心次才  
タルベシ但御樽精進肴何ニテモ一  
種箱ニ入可被差上事

△八月御城奥方壽林比丘尼ノ兄松庵死  
ス故ニ壽林暫ク籠居忌故也

△九月諸大名之留守居氏松平伊豆守宅  
一來 公方様日光御着座之砌窺御  
機嫌使者之儀ヲ窺フ処ニ已前日光  
御成之刻モ御機嫌窺ノ使者不参候  
之間此度モ可爲魚用旨被申渡一昨  
七日右京進方ヨリ出ス処ノ書付ト  
相違之間何レモ右京進宅ニ参向シ  
伊豆守口上之趣ヲ申ス處ニ使者魚

用 = 定候之間今朝以手紙其趣ヲ相  
觸之由也此日松平伊賀守妻女死去  
昨八月酒井讚岐守日光ハ發足ス  
△十一日目光御成 = 付諸大名登城ス病  
氣乏大名ハ以使者御目付衆迄御断  
ヲ申入ル

△十三日辰刻迄大雨降午刻ヨリ天晴ル  
公方様ハ於御本丸從 大納言様被

差上御膳諸物頭迄御料理ヲ被下辰

下刻 公方様御發駕其行列御先ハ

酒井河内守御玉茶箱十御矢箱十御

保科肥後守御玉茶箱十御矢箱十御

長持一騎馬三騎御玉箱一騎御玉箱一荷

御鉄炮五十挺御玉箱一騎御玉箱一荷

御鉄炮五十挺御玉箱一騎御玉箱一荷

坂部三十序与力六騎御矢箱一荷  
御弓五十張小栗又衛門次序兩人馬  
御弓五十張阿部九衛門次序兩人馬  
与力十騎騎馬五騎御玉箱一荷  
与力十騎騎馬五騎御玉箱一荷

御鉄炮五十挺  
御弓五十張  
朝比奈勘右衛門  
御松又四郎  
御二人

騎馬虎草抛靴鎧五十富永孫右衛門口

御牽馬三疋  
御召替ノ御乗物  
御

挾箱拾二内二  
御篋箱二ツ  
御弓五

二御空穂二ツ  
御傘二  
御豎笠二

御曲キョク祿二

御長刀  
御腰物筒

御乗輿

御御御御御御御  
御御御御御御御

御旗竿

長箱一

御長持二王箱一荷御鉄炮五十十挺

騎馬一騎名不知  
御小姓衆三騎

騎馬五十騎  
奈藤提津守  
騎馬一騎

名不堀田加賀守正盛騎馬名不騎馬

名不又者騎馬五騎

今度日光御参詣ハ東照大權現様  
三十三回御遠忌ニ御八講可有御執  
行ニ依テ也大納言様二人御丸ニ  
被成御座阿部豊後守忠秋松平和  
泉守兼壽勤仕ス

△十五日諸大名登城於テニ凡  
大納言様一有御目見

△十六日大納言様為窺御機嫌諸大名

御看等献上ス

△十七日諸大名裝束ニテ上野参詣於

日光ハ御八講御執行有御祭禮

△十八日午刻地震依之諸大名御旗本諸  
番頭出仕御機嫌窺ノ為也

△十九日午下刻ヨリ天曇ル公方様今  
日午之下刻從日光還御被遊依之諸

大名登城ス



△八月五日自日光還御 = 付御祝儀可差上  
負數ノ書付伊豆守方ヨリ出ス

二万石ヨリ九万九千石迄一荷二種

十万石ヨリ三十九万石迄二荷二種

四十万石已上 二荷三種

今日諸大名出仕 御目見之後御盃頂

戴之其後退出ス幼少之衆ハ並出仕

△八月諸大名登城無之在江戸ノ大名

ヨリ日光参詣之事ヲ被窺松平伊豆

守伊豆守申シテ曰来三日迄 = 公家

衆彼地御發足其外御番衆彼是五日

六日之時分迄ハ道中人ハ可申之間

十日時分迄 上聞各参詣可有様 =

可仕之旨ヲ被 申渡次 = 諸國之大

名ヨリ獻使者所謂

松平安藝守使者 田中次郎兵衛

松平長門守使者 秋呈式部

松平薩戶守使者 川上將監

松平土佐守使者 渡部左太夫

森内記 使者 大塚玄番

△六月 酒井讚岐守日光ヨリ歸着

五月

△朔月 諸大名登城有 御目見於御城有

被 仰渡其趣ハ 権現様就御年忌

國々ノ科人之儀大科人ハ各別小科  
人ハ赦免可仕之旨ト云云

△二月 端午之御祝儀上リ候覚

公方様 江 御惟子御單物 四

大納言様 江 御惟子代銀五御曹一頭

徳松様 江 御惟子代 三牧

鶴松様 江 御惟子代 三牧

鶴松様 江 端午之祝儀差上候儀ハ阿

部對馬守方ヨリ書付出ル

次ニ日光ヨリ還御御拔燠伺ノ奉書并

權現様御身忌ニ付國々在々ノ科人

御赦免之奉書老中ヨリ出ル面々手

前ニ御預ケ人於有之ハ其品々ヲ書

付松平伊豆守方迄相窺フベシタテマシ設令

科人無之ハ其段ノ又書付伊豆守方

迄可申入由也

△八月松平陸奥守到着之由老中へ案内

申入

△九月 夜之七ツ時分ヨリ公方様少御

霍亂氣ニ付醫師衆群参ス

△十日 公方様昨夜ヨリ御霍亂氣ニ付

今日之御能有御延引公家衆御馳走

之御能也諸大名御拔嫌窺トシテ登

城ス

△十二月 公方様御機嫌御快然被遊故  
公家衆へ御暇ノ御能アリ

△十四日 御門跡へ御暇被遣并領物有

△十五日 諸大名登城有 御目見

△十六日 公家衆へ御暇出ル白銀綿等

品々并領 今日立花左近將監内室

有乎産男子之由

△十八日 参勤 御目見之衆

一 銀 牧三百 綿 把二百

松平陸奥守

一 鼻紙 五箱 束二百

佐竹修理大夫

一 銀 百牧 綿 把三百

丹羽左京大夫

一同断

南郡山城守

一同断

御鷹居 綿 百把

津輕土佐守

障泥 五掛 蠟燭 五箱

一切付 五掛

小出与平次

一障泥 五掛

岩城但馬守

一御惟子單物 五

井上大學

一御給 三

伊東甚太郎

一御給 三

関式部少輔

一小抄 百束

小笠原山城守

一蠟燭 拵三百 金馬代

秋田安房守

大納言様、御目見

一蠟燭 拵二百 金馬代

秋田安房守

一綿 拵二百 太刀目録

南部山城守

一障泥 三掛

岩城但馬守

一御道服 三

伊東甚太郎

一御給 二

関式部少輔

一御鷹 拵一 障泥 五掛

津輕土佐守

一綿 二百把

佐竹修理大夫

一銀 拵五寸 綿 百把

丹羽元京大夫

一切付 三口

井上大學

一小杉

百束

小笠原山城守

△廿一日 松平新太郎松平出羽守 = 御

暇被下

△廿二日 九鬼大和守淺野内通頭松平

太郎八溝口又十郎加藤出羽守谷甚

太郎土方木工之助稻葉能登守亀井

能登守森川半弥右之衆中御暇并領

△廿三日 松浦肥前守 = 御暇被下

△廿五月中興之御番衆被 仰付

長谷川藤九郎

大久保市十郎

大久保甚四郎

大岡兵藏

原田小兵衛

平岩金左衛門

牧野太郎左衛門

加々爪守右衛門

揖斐五左衛門

松平二郎兵衛

富永孫左衛門等也

△廿六日 堀田加賀守家人植松庄左衛門

妻女死去是八加賀守伯母也故二出仕無之

△八月 諸大名登城無 御礼今日松平新太郎日光ヨリ到着

△九月 午刻松平新太郎在所一發足 六月

△朔日 諸大名登城有 御目見

△三日 於上野増上寺御赦免之衆是當身

權現様御身忌故也

酒井因幡守 松平甚三郎

徳永下総守 別所軍平

戸田九郎兵衛 本月權兵衛

小林十郎左衛門 長谷川伊兵衛

黒川八左衛門 水野庄助

伊丹理右衛門 福原淡路守

大久保權右衛門 河野權右衛門

初鹿傳右衛門保々兵九郎

一色内膳大野十右衛門

大野主馬岩瀬權三郎

折井九郎波江武左衛門

神谷又五郎青木小右衛門

木村甚右衛門味岡傳左衛門

等也此外御行水取ノ坊主休庵其子

六藏同善宗也此休庵ハ先身御行水

之時過テ製湯ヲ掛奉ル料依テ既

ニ父子三人氏ニ可誅処ニ阿部豊後

守取成ヲ以テ命ヲ被助ハ丈々嶋ハ

配流セラレシ者也其外小澤次郎右

衛門銀座ニ平野平左衛門也御國御

免之衆ニハ久野九郎御少姓立也阿部

中根權兵衛舍才二人此外柳原町人

等也



一今日大坂御番 = 田中主殿頭稻垣若  
狭守加番西尾丹後守秋田河内守 =  
被 仰付

△八日目光破損奉行 = 渡部與右衛門安  
田甚兵衛ヲ被 仰付目光役人丹羽  
平右衛門代リ = 土岐縫殿助ヲ被  
仰付永井九兵衛御膳奉行被 仰付

△十日御暇被下衆ハ 松平右京太夫

松平越中守	松平周防守
松平丹波守	松平美作守
植村出羽守	牧野内記
前田右近	片桐石見守
小笠原右近太夫	酒井兵部少輔
水野出羽守	諏訪出雲守
本多縫殿助	内藤帯刀
黒田甲斐守	戸田新次郎

脇坂甚太郎

石川惣十郎

小笠原主膳正

岩城左二郎

井伊兵部少輔等也

一大御番二條歸ノ御目見松平外記植

植村帶刀 次ニ初テ御目見之衆

高田小右衛門

高山右馬之助

山田次郎右衛門

大井庄十郎

米津大助

近藤百助

堀久太郎

戸田助三郎

中川七之助

妻木藤兵衛

谷兵助

福富五郎左衛門

神保五郎八

一色右京

仁加保孫九郎

鳥井權之助

加々爪隼人等也

一 参勤 御目見

水野主膳

△十一日参列鳳来寺御普請ニ付太田備

中守ヲ被<sub>レ</sub>仰付峯ニ茶師堂アリ傳  
通院様此茶師ニ御通夜有テ御祈誓  
ヲ被<sub>レ</sub>掛權現様ヲ御懐胎御誕生有  
シトカマ鳳来寺ノ寺領一万余也  
△十二日杉浦内藏允参列鳳来寺造営之  
奉行被<sub>レ</sub>仰付太田備中守相役也  
一午刻京極丹後守下屋鋪火事家人ノ  
小屋十軒程焼亡ス

△十四日駒井右京曾我太郎左衛門兩人  
ハ新規ニ新御番頭被<sub>レ</sub>仰付為<sub>レ</sub>六組  
駒井組頭ハ松平助之曾我組頭ハ  
八木~~大~~助也駒井曾我ハ中根二郎左  
衛門並ニ御奉公可仕之旨也大番小  
十人之内ヨリ四十八人被<sub>レ</sub>召出近習  
六組ニ被<sub>レ</sub>成駒井曾我兩組ニ被<sub>レ</sub>仰付  
一阿部豊後守ヨリ相觸テ云明十五日

之出仕可為<sub>二</sub>無用<sub>一</sub>十六日御嘉定<sub>二</sub>因<sub>一</sub>  
テ也

一松平大和守十五万石<sub>二</sub>テ播列<sub>一</sub>姫路

へ所替又松平下總守八十五万石<sub>二</sub>

テ羽列山形へ所替

一山崎志<sub>一</sub>守跡目五万石千石ハ舍才

<sub>二</sub>被下<sub>一</sub>

一市橋下總守跡目息兵吉房<sub>二</sub>千石舍

才傳左衛門<sub>二</sub>被下<sub>一</sub>此傳左衛門ハ

大納言様<sub>二</sub>被召仕次<sub>一</sub>久貝因幡守

跡目五千石嫡子忠左衛門<sub>二</sub>六百石

ハ同惣左衛門<sub>二</sub>四百石ハ同頼母<sub>一</sub>

被下

△十五日諸大名無<sub>二</sub>登城<sub>一</sub>

△十六日古田兵部少輔今日卒ス

諸大名出仕御嘉定ノ儀式九ツ時分ヨリ

初ル御菓子頂戴如例酒井壹政守ハ  
昨十五日ヨリ煩ニテ無出仕

△十八日播列姫路、松田善右衛門丹羽  
平右衛門羽列最上、下曾祢三十郎  
能勢惣右衛門石見、佐之權兵衛森  
二房兵衛但權兵衛八堀三九衛門。病氣ニ付堀三右  
衛門替ニ依ニ被仰付是皆上使也  
一大坂御目付酒井半左衛門小倉忠右

衛門ヲ被仰付 次ニ太田備中守御  
馬拜領ス甲斐庄喜右衛門江原与右  
衛門モ鳳来寺、参向ス

一久世大和守牧野佐渡守内田信濃守  
齋藤攝津守右四人衆ハ一人宛奥ニ  
相誥諸番所其外出仕ノ大小名之作  
法ヲ見及通御目付ト相談仕毎日委  
細ヲ可申上由被仰付也

一園田淡路守小出越中守是モ一人死  
御奥ニ相諾并新組頭モ六人ノ内二  
人宛御奥ニ可相諾之由也

△十九日石列濱田ノ御城番ヲ淺野因幡  
守亀井能登守兩人ニ被仰付

一酒井壹岐守以之外病重リ申候因テ  
讚岐守モ不出仕

△廿日 参勤御目見之衆園部義濃守

一新庄越前守ハ石見ハ被遣淺野因幡  
守モ御暇被下

一御菓子拜領ノ衆 松平越後守  
松平陸奥守 佐竹修理太夫

一御鷹ノ鳥拜領ハ井伊掃部頭也

一午刻酒井壹岐守平ス同日丹羽左京  
大夫妻女死去是安藤右京進娘也

一太田備中守杉浦内藏允當地發足ス

△廿二日松平右衛門大夫平ス松平伊豆  
守引込

△廿三日之朝内田信濃守ヲ上使トシテ  
御鷹ノ雲雀ヲ酒井讚岐守ニ被下趣  
ハ精進落候テ早速出仕致ベシ忌御  
免被為成トノ儀也讚岐守頂戴則精  
進落相伴ハ堀田加賀守酒井河内守  
酒井紀伊守等也

一今日申刻ヨリ 鶴松様御異例因テ  
諸大名御挨拶窺トシテ悉出仕ス

一今日松平河内守息男死去是ハ山城  
守甥也

△廿五日 鶴松様御機憊伺ニ諸大名出仕

△廿六日 同断

一大坂御城御定番ヲ被仰付

一一万石御加増保科彈正忠与刀三十騎  
同心百人

一一万石御加増内藤石見守同与心百人

△一七月鶴松様御機嫌類トシテ諸大名  
出仕御大切之由也

一伊達丸京大夫方ヨリ并輕節一箱二百  
大納言様、御太鼓一御鞆一

輕節一箱二百献上又松平出雲守取  
次二テ阿部豊後守披露ス

一今日尾張大納言殿、御暇被進但

上使ハ阿部豊後守 大納言様ヨリノ

上使ハ松平和泉守也一次二日光秋元

越守守代二遠藤但馬守ヲ被 仰付

△一八月諸大名登城就 鶴松様御氣色

無 御目見

一今日牧野内込頭ハ町堀之屋鋪ハ移

△一九月鶴松様御挨拶伺ノ為諸大名登

城次茅二御大切ノ由御沙汰有之



△晦月中根壹岐守（多）亂氣（多）テ引込

七月

△朔日諸大名登城朽木民部少輔ハ病氣

△二日諸大名登城自今日何モ御機嫌窺

ニ出仕並用ノ由 上意ノ趣被仰渡

△三日諸大名以使者御機嫌ヲ窺フ處ニ

自明日使者差上候儀モ並用ノ旨

上意ノ趣御目付衆被申渡

一今日能瀬小十郎ヲ為 上使御鷹ノ

雲雀ヲ伊達左京太夫ニ被下為御礼

登城

△四日申刻 鶴松様御逝去寛永十九年

壬午ニ御誕生ニテ七歳ニ成也給フ

爰岩下天徳寺ニテ奉葬号齡真院殿

愁感利負大童子諸大名御吊（多）トハナ

シニ登城是依為御隱密也

一自長崎飛脚到来又唐船商人舟四艘  
長崎表、着岸又ト云

一今月松平伊豆守忌御免ニテ出仕ス

△五月九時分諸大名登城為御機嫌窺也

△七日諸大名出仕白帷子ニテ長袴ヲ着

兩上様、御目見

△九月太田備中守杉浦内藏允参列鳳来

寺ヨリ歸着ス

△十三日風雨カタシ依之諸大名ヨリ以使者

御機嫌ヲ窺フ

△十六日大坂加番秋田河内守西尾丹後

守西郷孫六郎右三人者御暇御惟子

御單物拜領ス近日可發足ト也

一中根壹岐守為上使御菓子ヲ尾張

宰相殿へ被進

△十八日大坂城代阿部備中守跡式三万

石ヲ息對馬守ニ被下都合九万八千  
石ト成武列岩槻ニテ被下此内一万  
石ハ正保四年ノ御加増也近目大坂  
ハ罷越諸事申付引取様ニ被仰付  
△本月松平若狹守息ハ板倉周防守娘昏  
礼相降フ

△本月松平右衛門大夫正綱跡式二万  
石實子主膳ニ三千石舎才主水ニ被

下主水ハ秋元但馬守ガ為養子ト云  
凡實子出生ニ付如此被仰付  
一中根二郎左衛門為上使大坂ハ被  
遣阿部對馬守ヨリ先達テ發足可仕  
ノ由也

△本月尾張殿一昨本月一日尾列ヲ御立  
有馬ハ御湯浴依之為上使喜多見  
五郎左衛門ヲ有馬ハ被遣

△一四月去儿三日諏訪部勘兵衛 = 御小  
姓組之組頭被仰付駒井右京跡役  
也服部平吉 = 與力六騎同心一五人  
被仰付是八柳原志彈守跡役也明組  
五十人之内也松平隼人初孫大坂  
町奉行被仰付今日御礼申上儿  
一去儿十五日崇禎院今日毛増上寺  
八魚御成

△一五月酒井讚岐守娘孫娘也水野備前守  
方八昏礼相濟

△一八月自大納言様御生身魂ノ御祝  
儀ノ御膳ヲ被差上候 = 付諸大名ノ  
出仕八魚之

一阿部對馬守継目之御礼相濟

一公旁様御鷹野 = 被為成是 鶴松様

御逝去以後初テ御成 = 付諸大名

少御機孺伺ノ使者上ル

八月大

△朔日諸大名登城自惟子長袴ニテ

御目見御太刀馬代上ル 大納言様

△七 於本丸有御目見大刀馬代同断

△七月公方様一于鯛一箱三十牧入伊達

左京大夫差上ル松平出雲守取次也

△十日之晚酒井下總守妹死去依之酒井

讚岐守同河内守同下總守同紀伊守

引込

△十三日阿部豊後守持病故並出仕

△十五日諸大名登城 御目見

△十六日朝未明丑ノ刻松平大和守卒又

一同刻中根壹岐守妻女死去

△十七日松平大和守病死之由達 上聞

△十八日諸大名为御機孺窺登城

一石川主殿頭妻女死去

△十九日稻葉淡路守在所丹波ノ福智山  
ニ於テ亂氣仕家人大勢ヲ無<sub>レ</sub>故斬殺  
ス<sub>シカ</sub>ノ<sub>ミ</sub>ト<sub>ラス</sub>槽ニ上リ往還ノ人ヲ不<sub>レ</sub>撰<sub>ス</sub>  
鉄炮ヲ以多<sub>ク</sub>死<sub>ス</sub>因<sub>テ</sub>隣郷タルニ因  
テ松平伊賀守人数ヲ催<sub>シ</sub>領<sub>地</sub>ニテ  
出張<sub>シ</sub>早馬ヲ以テ江戸ニ注進ス窺  
上意可<sub>レ</sub>潰却<sub>ス</sub>ノ由ヲ所司代へモ申ス

近隣領主皆如此

△廿三日建部内匠頭妻女死ス是ハ酒井  
譚收守娘也

△廿五日稻葉淡路守ハ近邊ノ大名氏城  
邊ニ詰掛タル故ニマ去ル<sub>ル</sub>日未<sub>レ</sub>刻  
自害ス依<sub>レ</sub>之淡路守子氏ハ稻葉義濃  
守ニ御預<sub>ケ</sub>被<sub>レ</sub>成福知山へハ為<sub>レ</sub>上使  
新見七右衛門高木清左衛門ニ御仕

置等ノ事迄被 仰合被遣

一其頃阿部對馬守ハ大坂ニ上着シ此

事ヲ聞テ虽不窺 上意仕置等ノ事

近隣ノ大名ニ下知ス然内ニ兩使上

着シテ上意ノ趣ヲ申渡スニ對馬守

申渡處ニ聊力不違人皆感心ス

一今日黒沢木工之助荒木十左衛門ヲ

奥列ハ御馬買ニ被 仰付来月五日

發足可仕之由也

△六月丹波福知山ノ城在番之儀松平

山城守織田上野ハ被 仰付

△七月内田信濃守本多播子守ヲ為

上使近日尾列ニ被遣之旨被 仰付

△八月諸大名登城有 御目見

△晦日伊達遠江守方ヨリ鰯一箱牧三百宛

兩 上様ハ為御機嫌窺献上ス



Red square seal impression with stylized characters in seal script.



