

小笠原鳴紀事

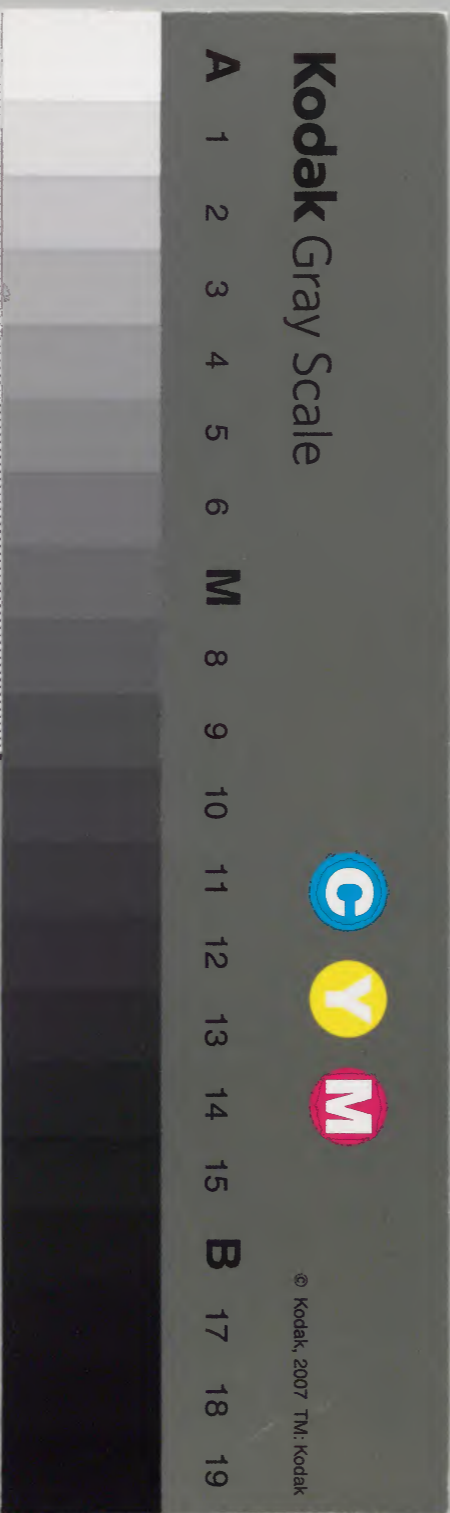
十

十二

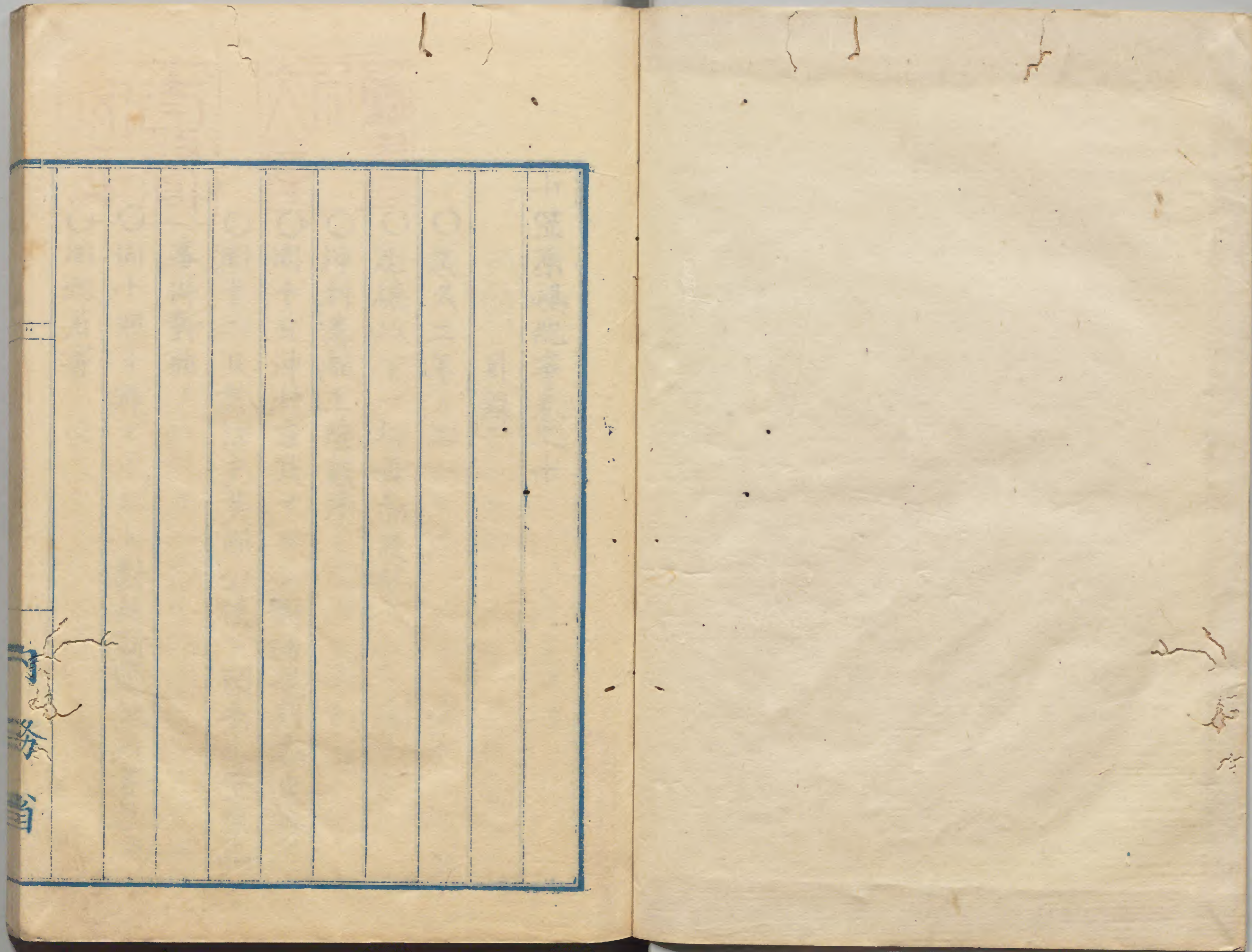
					和書門
三	一	二	三	四	類
冊	架	函	號		

庫文閣内			
三	三	三	和書
七	七	七	類
函	冊	號	
架			

内閣文庫		
番號	和	3774
冊數	33 ( 12 )	
函號	173	179

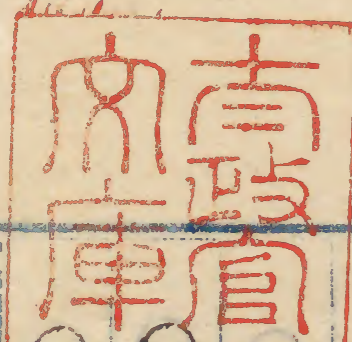






行  
務  
省





小笠原嶋紀事卷之十

目錄

- 文久二年五月廿二日英船來之由來、望文、瓜版
- 忠徳以下一行母島渡航
- 沖村着船上陸顛末
- 同十日沖村在且マツレ對語規則書通喚
- 同十二日於江戸英國公使卜閣老小笠原嶋事件對話
- 同十四日再マツレト對語新定地名書投與
- 同地名書

明治十五年謄寫

卷之十



○同日マツシ持地巡見並對話

○同十五日昨日巡殘之マツシ持地巡見

○同十六日於江戸英公使去年霜月十六日贈

達書翰回答到來

○同十九日ヨリ廿一日迄母島山野巡見崖畧

○同廿三日マツシ請書並家族書進出

○同日マツシ鯨漁船長カ所與暇書進出

○同日昔日亞國船渡来ニ在来ノ豎文ノ石碑

持歸旨申稟書ヲ進出

○同廿六日忠德以下一行父島歸航

○同廿七日セーホシ以下數名對話

○同廿八日亞國鯨漁船父島渡来托書翰贈橫

濱

○在島中住民措置全島巡視物産諸品崖畧

○移民迎船石炭關耗遂航海ヲ得廿儿ノ話

○咸臨艦石炭關耗且食糧殆不足ニ就邊ニ歸

府談決

○三月二日洲崎村ウエフ對話

○西局屬吏六合在留全島裁判委任

○在留屬吏向後處分申稟進出



○同指令

○同四日奥村セーホレ對話

○同六日大村ブーボ以下數名對話

○同七日島中及島々新号之地名書ヲ通與

○外國人所有地坪數

○島中及島々新号之地名書ヲ通與

○外國人所有地坪數

○島中及島々新号之地名書ヲ通與

○外國人所有地坪數

○島中及島々新号之地名書ヲ通與

小笠原島紀事卷之十

同年文久二年二月十日曉天全權忠德副常總ヲ始而

役ノ屬吏及醫師通譯士各咸臨艦ニ乗組錨ヲ起

シ蒸氣ヲ焚キ船ヲ母島ヘ向ケ航海ス本日風穩

ニシテ海上和波蒸氣克ク船ヲ駛ラセ暫時之間

ニ母島ノ内沖村ノ海灣外ニ投錨ス抑當島ハ父

島ノ稍西ニアリテ英國線威編東百四十二度九

分北緯二十六度三十七分十抄ニ當リ父島ヲ距

ル事十三里余南北四里東西二十七町周圍九里

母島ノ名ハ則延寶ノ古名ニシテ是西洋人ノバ



一リ一島ト称スル地也沖村ハ此島ノ未申ニ村落  
ヲ成セリ此村名モ亦延寶ノ舊名也島内樹木森  
々父島ノ岩石多キニ比スバクモ無ク地味頗ル  
勝レリ然レドモ港内狭小且暗礁多ク大艦ヲ投  
錨スル事能ハズ村内ニ一條ノ河水アリテ此港  
ニ流落ツ且港ニ湾ニ別レ一ハ沖村ノ前ニ湾回  
シ一ハ取濱ノ前ニ湾回ス取濱ハ沖村ノ南邊ニ  
在リ磊石一面小船モ寄セ難シ因テ偶来ル諸國  
ノ船舶モ港外南ノ方五六町或ハ七八町ノ所ニ  
投錨シ脚船ニ乗テ港内ヲ来往ス如此繫船便利

伊 羅 卷

ナリナルヨリ来泊ノ船モ稀ナル故ニヤ自然此  
地ニ来リ家居スル者モ少ク安政四年洋千八百五十七年  
英人シエームスマツレシガ洲崎村ヨリ移リシ  
以前同國人三人此村ニ居住セシガマツレシガ  
移住ノ後僉立去リ今ハマツレシ在ル而已叔咸  
臨艦モ着船シ港内ニ入り難キヲ以テ港外ニ錨  
ヲ投シ船ヲ繫キ頓テ脚船ヲ卸シ屬吏ニ上陸ヲ  
命シ在民マツレシガ家ニ往カシメ全權以下隨  
行各吏ノ止宿所ヲ借ラシム屬吏其意ヲ得直ニ  
脚船ニ乗移リ上陸シテマツレシガ宅ニ至リ事

伊 羅 卷



ノ趣ヲ示談スマツレシ義諾當時其別宅ニ住メ  
ル者ヲ他取ニ移シ其跡ヲ貸サシ事ヲ約ス因テ  
此所ヲ暫時ノ宿所ト定メ歸来テマツレシガ承  
諾ノ趣且宿所ノ崖略ヲ報ク因テ一同上陸設ノ  
所ニ至リ暫ク此家ヲ假廳ト定メ滞留ス叔此地  
ハ延寶ノ巡視ニ皇大御神八幡春日ノ三神ヲ  
父島ト同様ニ勸請セシ昔ハ古記ニ詳ナレ凡今  
其舊蹟確ナラズ固ヨリ此村境内褊小ナレ凡村  
落一區ノ地ヲナシ家ハ僉マツレシカ支宅也港  
ノ南側股濱ノ山麓ハ頗ル平坦ノ地アルハ既ニ

マツレシ開墾ニテ菜蔬ヲ種殖セリ後ニ此濱ノ  
邊リ鮫魚多寄来ルト聞較今浦共号シ也山上ニ  
一森ノ椽欄アリ總テ此島ハ父島ト異リ椽欄少  
ク此山上ト東岬ノ間ニ叢生スルノミニテ其他  
最ニ稀也全島樹木生茂且北村ノ邊野猪多ク島  
民屢獵シ南浦ノ方信天翁群山上ニ野禽栖ト云  
同十一日忠徳常純而屬吏列座シ工一ムスマツ  
レシト初テ對話ス  
一應挨拶畢  
初而面会いあり故今般批者共當島迎見中



之器越水、付与者建家等備濟至極此方之都  
合古軍敷將共是より住居以多一物有者有  
之より暫時之間に物將共不都合可看之氣之  
毒に存致

在様、古等之当人欣致以多一物之實海致  
儀、如等致

此方、より氣し毒に存致

此時白米七斗蠟燭七十挺鉄小刀剃刀十四種別  
二美濃五帖宛花鉄一挺宛マツレアレン人兩人  
一以上ヲ置並べ忠徳指示

此由々日本政府に被下其間一同に配達可致  
也

難有頂戴仕也

次二扇子十四本錦繪百枚ハ島民中へ三組ノ陶  
盃一箱宛マツレアレンノ兩人へ以上忠徳ヨリ  
手巾十四筋手翫十四ハ嶋民中へ提納<sup>サシヨク</sup>莨煙管ヲ  
具シ一降宛前兩人へ歸一ヨリ各種ヲ席上ニ置  
並廿七

拙者共ヨリ差遣一也

難有存致

事務省



當嶋住居致一其者寸勿論候令一時滞在致一  
我者ニ我共規則書相返置其間何之り等々在  
心は固く相守可申且返来云船へ相返我港規  
則是又心得之方メ相返置我尤委細之儀其後  
刻可申候我

如此演達シ規則書及港規則ノ両通ヲ通與ス先  
是父島出奔ノ以前今般忠徳常純旨命ヲ奉ジ開  
拓移民ノ措置従前未住ノ外國人永住ヲ許シ所  
有ノ開墾地安堵サセシメ假令其始ハ銘々ノ手  
ニ開墾ストモ久シク入鋤ヲ怠リ現今荒廢ノ地

ト為<sup>レ</sup>ハ一旦僉ク官ニ収メテ移民ノ耕地ニ備  
へ置若後日其手ニ餘ル地ハ更ニ在住ノ外國人  
ニ貸與フベク且山林ノ樹木ヲ恣ニ伐ル事ヲ許  
サズ決シテ其用アルモノハ廳ニ訴へ許可ヲ得  
テ斧ヲ加フベシ山海ノ獵漁ハ移民等ト獵座漁  
場ヲ争フ事ナク都テ内外ノ別ヲサズ互ニ墾  
熟シテ其業ヲ勉勵シ毫末モ隔意ナキヲ注意ス  
ベシ元来父母ノ両島ハ勿<sup>カ</sup>論屬<sup>ナ</sup>八十余共ニ三百  
年前小笠原貞頼ト云モノ初テ航リ来テ 皇國  
ノ版圖ト為シ其後屢渡航島名ヲ小笠原島ト号



今遣後ニ至リ巡視ノ者ヲ航シ今般忠徳常純等  
台命ニ因テ未テ舊制ヲ準的ニ開拓移民ノ示今  
及父島在民處置方ノ顛末詳細セーホレヨリマ  
ツレ等ハ報知ノ書ヲ贈ラシムセーホレ克ク其  
意ヲ得書翰ヲ認メ水先案内ノ島民ニ齎ラシ贈  
達ス是母島在住ノ外國人等ニ豫メ概略ヲ示サ  
セ疑惑十カヲシムル權策也然ル故ヲ以テ忠徳  
兩人ニ對ヒ

セーホレノ之書狀一覽致一我哉  
慥ニ落ル也

右書面中ニも徳有之弟知可致居我共一体  
當時之儀ナ大任三百年程以前嘉國ニ其出  
一日本ニ島崎ニ我交其後中絶要一我儀ニ与  
以來旧の如ク人ニ移一及一通航致我間在  
様可心得哉

有之趣季細申越承在也  
唯今迄安堵信有以多一我者何モも永住在  
我我又者便船未有之我為之本國ハ立疾リ我  
所在也哉

何意も永住之心願、此書我將共此後書崎

事務省



如何樣變化致一其致也難計其致者歸國可  
也像以出來我其難計致

變化之八何等之像又致哉

地開拓之也極子次第之申事也地望致

以來內地之人本在極一開拓可致我將共永住

相致我者古之修安堵也一也烟地也其是也切開

耕作致一其場所子母稅子之出作可有致我

右極之我百八其心是也上住本之像<sup>モトモ</sup>致

其之所也地望致

是也切開子耕作以<sup>一</sup>一其場所子其作也持置

我得其地後切開也場所者之我者日本役所一

申出役人之免符在更我上取然可申也也母

之有停切開我像者難乎評致

山々生立我材木之像致在可建致也又夫

薪木之困供一我丈之伐取不苦致也其其他

根り伐取海來之外國船一賣海我致之不取

成致

委細致知也我其造有極之也其働致子無之

保海來之始也其手之伐取也其月之長也其

成也其也



夫ハ港規則取極歩上者決又右極シテ多事務可  
取計也

此時譯士中濱萬次郎規則書ヲ披キ讀聞ス各聽畢テ  
規則書ニ至者在任ニ者一回ニ要務ニ及シ至  
極程有奉亦也

規則書ニ趣意伏取レ共上ニ請書可申出セシホ  
レ事ヲ出致又何レ事ニ共有一覽致レ共  
レ貨物一可申也

可申來ニテ共致者稀見共也  
何重支配向ニ者申テ可申也

是迄規則書ニ共聞返來ニ船ニ乱妨致レ者  
悉共致也此後ニ者共規則ニ至右極ニ事無  
レ標可致意以皆民之欣致レ共ニ事無レ也

只今讀聞ニ共者島規則取間尚港規則ヲ為讀聞也  
復々万次郎港則ニ披キ讀聞スル事始メ如ニ各  
聽畢テ

私共直ニシテ所望ニ指之難有奉亦也  
有レ趣堅ク相守可申若返來ニ船ニ有之右ニ  
圖不取用也右極致者多ク至者早速日暮後所可辨出也  
右極ニ及シテ多ク共者子孫可辨出也



今般八十四五日乃至廿日程當島滯安致一居致交行進  
・清山巡見可致致得共先不致致今日午後了罷越其間  
案內之者寺人差出致致致一交致

三人罷在致間右之內入地撰出上地台並可出案致  
日本人民相移一致上者日本之貨幣取交通用以每致半  
之八不都合府者見奉相返置致間委細可心得致  
貨幣二目錄ヲ添通与入目錄ノ如シ

- 二分金一枚 一トルラ
- 二朱金四枚 一トルラ
- 一歩銀二枚 一トルラ

- 一朱銀八枚 一トルラ
- 百文錢三拾枚 一トルラ
- 鐵錢三千枚 一トルラ

尚忠徳言ヲ繼キ

外國貨幣ヲ取交返才取計致間其方分り立交  
差出致与不苦致勿論外國船ノ買物致一致日本貨幣  
高夫不都合一致了引替可遣且此方人本与相返致日本貨  
幣引換可遣其日共外函如与情致致分引替難其味

此處下同卷ニ置致委細致知此致方二世ニ致一致其自

然右程了了高八程了竟居其極了此致



今般八十四五日乃至廿日程当島滯安致一居致交行追  
諸山巡見可致致得共先不致致今日午後了罷越其間  
案內之者寺人差出其標致一交致

三人罷在彼間右之內入地撰出主地台重可也案致  
日本人民相移一致上者日本之貨幣取交通困以每致半  
之八不都合府者見奉相返置其間委細可心信致

貨幣二目錄ヲ添進与入目錄ノ如シ

- 二分金一枚 一トルラ
- 二朱金四枚 一トルラ
- 一歩銀二枚 一トルラ

- 一朱銀八枚 一トルラ
- 百文錢三拾枚 一トルラ
- 鐵錢三千枚 一トルラ

尚忠徳言ヲ継キ

外國貨幣ヲ取交彼才取計其間其方分り立文  
差出致与不苦致勿論外國船ノ買物致一致日本貨幣  
与夫不都合一致引替可遣且此才人本才相返致日本貨  
幣引換可遣其日共外函如才請致其分引替難也  
其間兼其肯心信可置致委細承知此致方二廿之文二致其自  
然右標致一為八致与覺居其極了此致



當島ハ羅越<sup>イロコ</sup>也ナリ何々年ハ相傳<sup>イロコ</sup>也

十八年ハ相傳<sup>イロコ</sup>也尤當島長七年以前ハ住居也

其以前<sup>イロコ</sup>何<sup>イロコ</sup>道<sup>イロコ</sup>ハ羅在也

北<sup>イロコ</sup>傳<sup>イロコ</sup>之<sup>イロコ</sup>才<sup>イロコ</sup>ハ相傳<sup>イロコ</sup>也

如何<sup>イロコ</sup>極<sup>イロコ</sup>之<sup>イロコ</sup>譯<sup>イロコ</sup>ハ在<sup>イロコ</sup>任<sup>イロコ</sup>也

千八百四十三年英國鯨漁<sup>イロコ</sup>シヨージホ<sup>イロコ</sup>ト<sup>イロコ</sup>返<sup>イロコ</sup>来

病氣<sup>イロコ</sup>付<sup>イロコ</sup>船長<sup>イロコ</sup>申<sup>イロコ</sup>立<sup>イロコ</sup>永<sup>イロコ</sup>久<sup>イロコ</sup>之<sup>イロコ</sup>暇<sup>イロコ</sup>を<sup>イロコ</sup>乞<sup>イロコ</sup>在<sup>イロコ</sup>任<sup>イロコ</sup>也

付持<sup>イロコ</sup>参<sup>イロコ</sup>也<sup>イロコ</sup>問<sup>イロコ</sup>懸<sup>イロコ</sup>地<sup>イロコ</sup>目<sup>イロコ</sup>申<sup>イロコ</sup>也

頓<sup>イロコ</sup>于<sup>イロコ</sup>衣服<sup>イロコ</sup>ノ<sup>イロコ</sup>間<sup>イロコ</sup>ヲ<sup>イロコ</sup>探<sup>イロコ</sup>リ<sup>イロコ</sup>一<sup>イロコ</sup>紙<sup>イロコ</sup>ノ<sup>イロコ</sup>横<sup>イロコ</sup>文<sup>イロコ</sup>書<sup>イロコ</sup>ヲ<sup>イロコ</sup>取<sup>イロコ</sup>出<sup>イロコ</sup>シ<sup>イロコ</sup>差<sup>イロコ</sup>

出<sup>イロコ</sup>ヲ<sup>イロコ</sup>受<sup>イロコ</sup>取<sup>イロコ</sup>リ<sup>イロコ</sup>万<sup>イロコ</sup>次<sup>イロコ</sup>郎<sup>イロコ</sup>ヲ<sup>イロコ</sup>レ<sup>イロコ</sup>テ<sup>イロコ</sup>讀<sup>イロコ</sup>シ<sup>イロコ</sup>ム<sup>イロコ</sup>万<sup>イロコ</sup>次<sup>イロコ</sup>郎<sup>イロコ</sup>一<sup>イロコ</sup>應<sup>イロコ</sup>熟<sup>イロコ</sup>

讀<sup>イロコ</sup>之<sup>イロコ</sup>和<sup>イロコ</sup>語<sup>イロコ</sup>ニ<sup>イロコ</sup>譯<sup>イロコ</sup>シ<sup>イロコ</sup>テ<sup>イロコ</sup>演<sup>イロコ</sup>述<sup>イロコ</sup>ス<sup>イロコ</sup>忠<sup>イロコ</sup>德<sup>イロコ</sup>聞<sup>イロコ</sup>畢<sup>イロコ</sup>テ

請<sup>イロコ</sup>書<sup>イロコ</sup>差<sup>イロコ</sup>出<sup>イロコ</sup>也<sup>イロコ</sup>節<sup>イロコ</sup>者<sup>イロコ</sup>寫<sup>イロコ</sup>可<sup>イロコ</sup>差<sup>イロコ</sup>出<sup>イロコ</sup>也

兼<sup>イロコ</sup>知<sup>イロコ</sup>也<sup>イロコ</sup>也

妻<sup>イロコ</sup>ハ<sup>イロコ</sup>何<sup>イロコ</sup>道<sup>イロコ</sup>ヨリ<sup>イロコ</sup>返<sup>イロコ</sup>来<sup>イロコ</sup>致<sup>イロコ</sup>ト<sup>イロコ</sup>也<sup>イロコ</sup>也

赤<sup>イロコ</sup>道<sup>イロコ</sup>直<sup>イロコ</sup>下<sup>イロコ</sup>キ<sup>イロコ</sup>ニ<sup>イロコ</sup>カ<sup>イロコ</sup>ル<sup>イロコ</sup>ヲ<sup>イロコ</sup>請<sup>イロコ</sup>傳<sup>イロコ</sup>也<sup>イロコ</sup>内<sup>イロコ</sup>也<sup>イロコ</sup>也<sup>イロコ</sup>也

小<sup>イロコ</sup>兒<sup>イロコ</sup>有<sup>イロコ</sup>之<sup>イロコ</sup>也<sup>イロコ</sup>也

無<sup>イロコ</sup>也<sup>イロコ</sup>也<sup>イロコ</sup>也

此<sup>イロコ</sup>所<sup>イロコ</sup>ニ<sup>イロコ</sup>器<sup>イロコ</sup>在<sup>イロコ</sup>也<sup>イロコ</sup>小<sup>イロコ</sup>兒<sup>イロコ</sup>ハ<sup>イロコ</sup>何<sup>イロコ</sup>人<sup>イロコ</sup>ノ<sup>イロコ</sup>子<sup>イロコ</sup>ニ<sup>イロコ</sup>也<sup>イロコ</sup>也

力<sup>イロコ</sup>ナ<sup>イロコ</sup>力<sup>イロコ</sup>人<sup>イロコ</sup>之<sup>イロコ</sup>子<sup>イロコ</sup>ニ<sup>イロコ</sup>相<sup>イロコ</sup>傳<sup>イロコ</sup>也<sup>イロコ</sup>二<sup>イロコ</sup>十<sup>イロコ</sup>年<sup>イロコ</sup>以<sup>イロコ</sup>前<sup>イロコ</sup>ハ<sup>イロコ</sup>松<sup>イロコ</sup>江<sup>イロコ</sup>婦<sup>イロコ</sup>力<sup>イロコ</sup>ナ<sup>イロコ</sup>人

是<sup>イロコ</sup>人<sup>イロコ</sup>而<sup>イロコ</sup>已<sup>イロコ</sup>ニ<sup>イロコ</sup>相<sup>イロコ</sup>傳<sup>イロコ</sup>也<sup>イロコ</sup>其<sup>イロコ</sup>後<sup>イロコ</sup>便<sup>イロコ</sup>船<sup>イロコ</sup>ヲ<sup>イロコ</sup>カ<sup>イロコ</sup>ル<sup>イロコ</sup>ヲ<sup>イロコ</sup>請<sup>イロコ</sup>傳<sup>イロコ</sup>也<sup>イロコ</sup>















當所支裏多之流外を以用候外并に地味も亦湧出  
不申共哉

三天程は地味は其湧出申し尤も分るに成る候之由申共  
一と申も切之要は先づ申共申共

種物類指越候存り奉り候間請附申願共様可致候  
種指申共候只今請附候時節申度長由年之由候暖不

宜之氣候支申之由申共候  
係年支候今より暖氣に候哉

平年支候暖氣に候之由申共候申共候  
漢奥者許多有之共哉

野委申共

鯨漁船者年々幾艘程返来共哉

年々申譯に難業尤時年者三艘返来内一艘者若鯨

羅越共申共交易取付共付直様出帆二艘共鯨漁

船より久々返来共候一在様共交易共候

本國より者何を候共候一在様共

父者記役共申共候共候共知事申共候共候共

西親存生候一在様共

由牧共申共候候共候共

日暮人申共申共申共申共申共申共申共申共申共申共



近く小見ホ、日本海に表れ、容易く出来、

教坊より出た者、他より出来、

本学より出、日本人極位致、其間出之者、共有り、

及我船信、頼其去、日本、因標志、海程、其間、極位、致、

其恩惠之程程、其間、極位、致、

有、

本日洋曆千八百五十三年皇國嘉永六年亞國軍艦、

マ船ス、此島へ着船、是、同國水師提督へルリ、

皇國へ来リ、之時、船隊中、一隻也、此船、指揮

役、予ヨシ、ゲレ、人カ遺シ、置シト云フ、銅版ヲ一見

シ、其版ニ所記ノ横文ヲ翻譯サセシムルニ、其文

尤ノ如シ

横文和解

此南方諸島、其間、極位、致、既ニ合衆國軍艦、

船指揮役、予ヨシ、ゲレ、人カ並ニ士官等、

ル、名後へルリ、名人の命、名は、名北亞米利加、

為、名巡見之上、名是を領、

千八百五十三年、名第十月、名二十日

同十二日、江府ニ於テ、在、名苗ノ英國公使、

ホ、名ルマール、名コツク、名閣老對馬守、名安藤信行、



九下ノ邸ニ来リ信行及大和守久世廣周豊前守  
松平信篤等一同面晤ス他事數件ヲ談判シ畢テ  
後午膳ヲ饗ヲ各饌臺ニ着キ對食中公使愕然  
ル躰ニテ食ヲ止メ廣周ニ對ヒ

其食事中亦有今一事中上様小笠原山ノ家府如  
重箱襦袢布也返書雁ノ被一其交回所也後人  
被也所領可也越之我其一躰在也ノ事  
最初見也一被者領可被也當然ノ交ニ平年  
英人海来其後亞國コモドルパルリ其外魯人  
同様也返ノ在信被一初来也也國ノ也見出

一亦來被也也數年也捨置也也其事也  
領一被也也致方也也也府也也也合衆國  
各國人雜居ノ事ニ來帝航海ノ難儀在助リ  
其揚所也也致一置交素也也松異也也也  
廣周其言ノ盡クルヲ俟キ

尤之也也此方ニ於也也也様在也得也也也  
公使莞示トシテ又食ニ對ヒ餘談ニ移レリ  
同十四日忠徳常純等母島ニ在リテ本日再七  
一ムレマツレシヲ呼出シ對話ス

一應挨拶畢



いづれも壯健なる稱重と有候拙者共始より人数も  
満ち彼等と共候と有来殊に昨日是ハレヤム儀案内  
本所候上二程も引為置其方ハ石部等も下  
之候得共此方より去玉極般合五来此見甘満  
本所重更と有候

當年十何年分諸種物極付此方在後れ候存  
此年ハ少々繁忙之に於てハレヤム寺人亦欠ル連  
左様之に申支上無之候事極付方も去玉極般合  
二所在候

区劃支配之者分ハ申置候通了當所通見在満候  
二付明日古途船可罷越有候左候得ハ昨日日亥出  
帆可候候

右に趣支区劃物談一有之義知仕候

アレニ儀ナ仕指候定在借支候存候日有者有之  
不存厚く此方不可謝候一其其方官中入候様候候  
右に指候アレニ夫婦等方方人九人程指候候其出候  
候中是候安と有初レ申上候通其ハ候候以申指候

但定候後存右者盡其方住居之方引越不<sup>分</sup>混雜候不都合  
レ不<sup>分</sup>有候

辨時之申候支度不都合と有不申候







先此も聞取如く當島并せし一ホレ住居羅車其島と共ニ惣名小笠原嶋と云唱取括中ニ有年程以前名付置被り云々其内セ一ホレ羅車其島之方是當島より八度ノ其間父島と号ケ當島者其次ニ付母島中呼取間左様心得共當島近傍ニ散布共五島と姉島妹島姪島平島向島と有取間左様心得共

有之島名何分難覺其間查付致一也後ニ被下様事取共則千書付致一在共間可右取共此則一通ノ書ヲ取出万次郎ニ授ク万次郎受取千押披キ一應之ヲ讀ム其文左ノ如シ

小笠原島之内

父島

母島

父島之内

洲崎村

袋澤村

奥村

大村

濱者

宮ノ濱

母島之内

姉島

妹島

姪島



平島 向島

沖村 同港

片港

北村 同港

西浦

乳房山

劔先山

讀畢テマツレシハ遊興ス

何處地圖出テ次第島名村名示シ巨細ニ視テ其後其先ツ右之  
書有テ其後其先ツ右之

玉極重也其後其先ツ右之

其方都合其後其先ツ右之

其案内ニハ快

各マツレガ居室ヲ出ツマツレ先ニ立テ案内シ

小流ヲ渡リ畠地ニ至リ一ツノ畜豚所アリ其後

平坦ナレドモ開墾セシ跡ニモ非テ枯草菜々ト

シテ全クノ郊原ナルヲ觀テ忠徳マツレニ其地

ヲ指示シ

豚小屋指シ其後面ヲ示シ耕種ノ致極ニ快

シヤトテ其後其先ツ右之







册朝見分可致太儀之失

右ニテ畢

同十五日早朝昨日約セシ如クマツレカ持地ヲ  
巡見ス總テ同人ガ現今耕シ種殖スル畑地合テ  
八千三百坪餘是又父島同一更ニ分<sup>テ</sup>與ヘ舊ノ  
如ク永ク所有ノ耕地ト為サシメ其他豫此島ヘ  
モ移民ノ居所ヲ定メ且夫等ガ作地ノ為在住外  
國人現今入鋤セザル山下溪間ニアル所ノ平原  
荒野ハ餘ク官収ノ地ト為シ父母両島ニ移入者  
ハ八丈人ナルヲ以テ婦女ハ年訓シ織機ヲ為シ

シメ往々此両島ヨリモ島絹ヲ織出サハ是モ亦  
一ツノ産物ニテ農業漁事ノ外生産ヲ助クルニ  
益アルヤト議ス

同十六日英國公使ヨリ密歳十一月十六日ニ所  
贈ノ書翰ノ回答ヲ来ス

第二十九號

千八百六十二年<sup>我二月十五日</sup>第三月十五日江戸不列顛使臣館

外國事務宰相<sup>台</sup>下ニ呈ス

余去ル<sup>我十一月十六日</sup>第十二月十七日ノ貴前を落手領解ノ旨

外務省



奉行水野崋前守と地目付版部帰一を山笠原島(其人  
 島或ハワイル島の名称より歐羅巴人の知る處あり)  
 一差遣一且此島日本に屬するべし故に之を種本を  
 人より欲する事件を能く余り解する者也  
 余本月十日の會令に於て告下を告す如く我政府は  
 大君政府の令云ふ要の事とありて此島中於て土  
 地を領する理あるを主張する中然るに思ふに  
 彼れ共千八百七十年大不列顛女王の名より此島を領  
 したれり又其翌年義務斯人も亦同様にして之を領  
 したるに千八百五十三年水師提督ペリ地を領する外國人より

合衆國の爲に此島の一部を買取たり因て其所有の權を  
 得此諸事を告下を告する中亦亦考り  
 此故に數國の人本自己の爲に此島を欲する所以あるを  
 旨下軍一々注意す一日本者此島を領する見出の謂と  
 其意をある謂と因て昔より此地を領したりと雖も  
 大君政府此を人公を一々居住せしめ之を所有し失  
 ふる事を怠るる故に西洋國に敵くる所の西面開き  
 此る法律に従へ日本に所有せしむるに廢絶す且諸國公は  
 然るに同一の故障あるが故に此處今日あるを一國即ち  
 一國公のこの所領と名付け難しと見ゆ



日本政府 大君の名より此島を所す之より人主位せしむるべきを請ふんと欲す其時其事實を多請ふんと欲せしむる親睦不変に外國人の通例許容せらるる道り自在に請港に船を碇泊するを妨碍せらるる極めよ之の可成りん中然るべし而して自下此事ハ大君政府の實に權に委せりしと余は告げあり是れは余事件を紙上の記載し得んかあめ在下の此面書を贈る又海日の指揮をばんかあめ此事體を我政府へ云ひ送るは惶敬なり

ルーセルホールトアールコック

亞國公使ハ容歲十一月十九日返翰ヲ来セドモ英公使ハ克ク到底セザル所ヤ有ケニ本年正月至リテモ尚是非ノ音信モ無ク空ク又一月ヲ擧リ本月モ上浣ハ徒ラニ過シ去ル十二日公使信行ガ第二入來對話ノ未談判小笠原島ノ事件ニ及ビ漸ク條理貫徹セシニヤ本日回報来リシ也同十九日忠徳等母島ニアリテ島内山海ニテ船ヲ南浦ヨリ北ノ方ヘ回ラス  
同二十日昨日ノ儘回船シテ平島ニ至ル此地ハ沖村ヨリ一里十四町ヲ離ル鯨澳ハ此邊ヲ最一



トス民屋十三北ノ方ニ白濱アリ其間際九十五  
門船ヲ寄スルニ便宜也山上平坦耕地ニ相應也  
ト雖モ水利宜シカラズ且風当強キヲ以テ人民  
ハ住居十三難カルヘシ其東邊ノ北濱子安具多  
シ此島ト沖村ノ間鯨魚ノ往來夥ク且島内野羊  
甚多シ沖村ノ島民平日ニ渡航ス  
同二十一日降雨日凌キテ北港ヲ巡視ス此港ハ  
島中第一ノ好キ港也港口正北ニ向ヒ父島南港  
ト相對シ海口二十余町奥行モ亦同シ港内奥ニ  
至リ三湾アリ二湾ハ港口ニ對シ一湾最大ナル

ハ屈曲シテ山間ニ回湾シ正ニ北村ノ前面當レ  
リ此湾海水深ク且山勢曲折湾口ヨリ望メハ湾  
アルヲ知ラス故ニ風波ヲ凌クニ便アリ二三有  
頃ノ船ハ碇泊難キニ非ズ總テ母島中沖村マツ  
レシ居宅アル而已ニテ外ニ民屋十ヶレハ近キ  
山巔海濱ノ巡視ハ歸テ沖村ノ宿所ニ卧シ或ハ  
船中ニ宿リ尚次々ニ山川海岸ヲ跋涉スル事數  
日或ハ島内ヲ經歷シ或ハ近キ島々ヲ巡リ遠ク  
出テハ歸ルモ輒カラズハ山又山ニカツリ山野  
海濱ニ宿ル事屢ナリレカ生憎今夜ハ昼ヨリノ



雨尚小止十ノ頗艱難辛<sup>カラフ</sup>ジテ山際ノ樹蔭ニ立寄  
 兼テ準備ノ雨履ヲ補理立各其下ニ集リ臥シテ  
 一夜ヲ明ス平島及此邊殊ニ野猪多ク島民專獵  
 獲ト云忠徳等モ歸途一日ニ四牙ヲ獲タリ毎日  
 峻嶺層巒ヲ經歷ニ嶮岨絶壁ヲ厭ハス鍵繩ヲ繫  
 ケ葛藤ノ蔓ヲ攀キ高キニ登リ低キニ降り川ヲ  
 渡リ海ヲ凌キ露ヲ分テ雨ニ濡レ昼夜ノ跋涉其  
 辛苦想像ベシ去ル十日當島ハ航リ来リレヨリ  
 今日マテ日數十二日ニシテ全島残ル隅方モ無  
 ク巡檢シ沖村ニ歸リ尚島中ノ處分ヲ制<sup>サ</sup>ス

同二十三日兼テ演達ニ置ク所ノマツレガ請書  
 其他ノ書類ヲ属吏ニ就テ差出ス  
 私儀千八百十年十二月九日英國ロンドンニ於テ出生父ハ  
 商人の筆工相勤秋實千八百二十年正月十五日死去  
 仕災私ハ千八百三十一年鯨漁トシテ回國口  
 ンドンを出發其後請船請彼相勤所吏トシテ  
 士官迄ニ至リ千八百四十三年九月十日本國  
 鯨漁船シヨールホムム<sup>船</sup>号<sup>ノ</sup>父島ハ<sup>母</sup>來<sup>ル</sup>節  
 勝年ニ付助<sup>ト</sup>乞<sup>フ</sup>當島ニ罷在<sup>ル</sup>其妻傷ハ千八百三十  
 二年正月十日ニヤムノ島ニ出生仕千八百五十七



年三月十五日亞米利加國鯨澳船千ヤールニフ  
 ハラフ船号子下當母島へ返來せりカカ方拾人皆  
 妻の同島より千八百六十年三月亞米利加國  
 之鯨澳船リーヒーヒタハツカ船号子下此迄ニ返來せり  
 中ハヒとも其出生し年号不詳其餘同居し此の  
 二人ありアレシハ係セルヤ即土國ノレニ部子下千  
 八百三十年四月一日出生千八百六十八年六月廿日  
 三乙島八十日、仕出ニ鯨澳船若南賣ウハルハ  
船号子下父島へ返來ニ即病氣ニ付暇を  
 同乙同年十二月當母島へ轉住器在共同人事父共

千八百二十二年正月十日三乙島子下出生子ハ  
 百三十年最初之移本ト同時羅越杉如居本  
 一統日本之法則一ニ義腹任世共ハ勿論杉共永住  
 之希望申上依ニ耕作ニ畑地告迄所指ニ  
 通り廿年貢ニ爲持被下ニ産務指廿合指付  
 日幸大君へ此如也程申上共

千八百六十二年三月廿三日

千工イムレマツレニ花押

ウリヨムアレニ花押

マツレシ人イニキリ大國出生當年五十二歳了



レニ人フレメン國出生當年三十二歳

ツクラス人シヤムシヤム島出生當年七十歳

ツクラス妻テ井ニラニ人因島出生當年四十歳

シヤム長因島出生當年二十五歳

タマウハ因島出生當年三十二歳

ハイリヤ長因島出生當年二十八歳

ムラヤ長因島出生當年十九歳

タウハ男ツクラフ老人ニ伴因島出生當年十二歳

ホレ男ツクラフ老人ニ男因島出生當年九歳

リーズ女孤子因島出生當年十歳

ホニウ井長女アレニ妻サントイス島出生當年四十歳

ケラ長マツレニ妻因島出生當年二十五歳

同日過日對話ノ砌請書一同差出スベキ旨ヲ達

シ置トコロノ最前當島へ乗りシ鯨漁船ノ船長

ヨリノ暇證書ヲモ附シ出入其書九ノ如シ

千八百四十三年十月三日無人島

ローエタ港ニ於ク千ヨトシホムシ船

千平ムシヤツレニ人儀ナニテ年の間當船の如ク

士官者勤中一千二百樽ノ鯨油ヲ得且我志堅

之如ク冥休ニ本勤業ノ功ヲ鯨漁船術等

事務

戸籍



切者<sup>sp</sup>付他之鯨漁船長、一見、多免自分  
隆文<sup>手</sup>者<sup>手</sup>中<sup>手</sup>矣

エレキレパンガテレタ<sup>船長</sup>名

同時又一紙ヲ副フ是ハ前ニ當島ニ堅文ヲ勒シ  
彫リタル石碑様ノモノアリシヲ亞國測量船ハ  
載セ歸リシト談<sup>手</sup>入因テ其舊筆ヲ書記シ差出ス  
ハキ旨ヲ過日屬吏ヲシテ達置シヲ以テ請書ニ  
副ヘテ差出ス其文左ノ如シ

英國長男

千ヨトシロフニ

内リヨムメ

私より先ニ此島ニ任中多しもの英國長男二人  
カ十カ長女四人小兒六人有ハ千八百四十八  
年の迄来より七ヶ年之間滞留千八百五十四  
年當嶋を去去<sup>手</sup>矣<sup>手</sup>一<sup>手</sup>を三乙島ニ之<sup>手</sup>兼及<sup>手</sup>此  
ものとも我任<sup>手</sup>時堅文字彫付有<sup>手</sup>矣<sup>手</sup>右<sup>手</sup>を見  
出<sup>手</sup>一<sup>手</sup>番合<sup>手</sup>亞國測量船<sup>手</sup>フ<sup>手</sup>レ<sup>手</sup>マ<sup>手</sup>号<sup>手</sup>海来<sup>手</sup>ノ<sup>手</sup>節<sup>手</sup>右<sup>手</sup>船  
ハ差<sup>手</sup>矣<sup>手</sup>一<sup>手</sup>矣<sup>手</sup>多<sup>手</sup>集<sup>手</sup>リ<sup>手</sup>及<sup>手</sup>矣<sup>手</sup>

母島沖村在任

セームレマツレシ

事務



以上ノ書類受収ノ樞要崖略整ヒシガハ專父島  
歸航ノ準備ヲ為ス島人ノ婦女等舞曲ヲ為シ旅  
中ノ勞ヲ慰ム<sup>是アリ</sup>斯<sup>是アリ</sup>テ其日モ暮シ同二十六日各木  
艦ニ乘リ起錨父島ニ歸港ス同二十七日昨日無  
恙歸着セシニヨリ袋澤ニ於テセーボレジヨ一  
シウエブニエトク等ト對話ス

一應挨拶畢テ

過日此方ニ其方畑地分界ノ印杭樹<sup>其</sup>處少  
ク行進有之<sup>其</sup>畑今尚取調澤草作付<sup>其</sup>五ノ場  
所<sup>其</sup>方<sup>其</sup>取極取杭建直<sup>其</sup>畑間<sup>其</sup>右<sup>其</sup>樞<sup>其</sup>相<sup>其</sup>得<sup>其</sup>了<sup>其</sup>矣

兼知世矣

セーボレ<sup>其</sup>過日不快<sup>其</sup>趣<sup>其</sup>其<sup>其</sup>處<sup>其</sup>早速<sup>其</sup>快<sup>其</sup>腹<sup>其</sup>大<sup>其</sup>幸<sup>其</sup>ニ  
存<sup>其</sup>矣<sup>其</sup>保<sup>其</sup>一<sup>其</sup>病<sup>其</sup>後<sup>其</sup>遠<sup>其</sup>跡<sup>其</sup>ノ<sup>其</sup>女<sup>其</sup>出<sup>其</sup>張<sup>其</sup>楯<sup>其</sup>別<sup>其</sup>大<sup>其</sup>儀<sup>其</sup>有<sup>其</sup>之<sup>其</sup>矣  
<sup>セーボレ</sup>逐日快方<sup>其</sup>方<sup>其</sup>兩三日<sup>其</sup>已前<sup>其</sup>より<sup>其</sup>步行<sup>其</sup>も<sup>其</sup>出来<sup>其</sup>矣  
梯<sup>其</sup>右<sup>其</sup>乘<sup>其</sup>矣

此場所西山<sup>其</sup>裾<sup>其</sup>より<sup>其</sup>东山<sup>其</sup>裾<sup>其</sup>迄<sup>其</sup>在<sup>其</sup>寺<sup>其</sup>私<sup>其</sup>持<sup>其</sup>有<sup>其</sup>之<sup>其</sup>矣

兼<sup>其</sup>而<sup>其</sup>申<sup>其</sup>談<sup>其</sup>置<sup>其</sup>矣<sup>其</sup>通<sup>其</sup>り<sup>其</sup>此<sup>其</sup>所<sup>其</sup>も<sup>其</sup>平<sup>其</sup>入<sup>其</sup>草<sup>其</sup>ノ<sup>其</sup>地<sup>其</sup>取<sup>其</sup>所<sup>其</sup>也<sup>其</sup>  
昔<sup>其</sup>地<sup>其</sup>ニ<sup>其</sup>古<sup>其</sup>後<sup>其</sup>其<sup>其</sup>交<sup>其</sup>テ<sup>其</sup>籍<sup>其</sup>在<sup>其</sup>矣

三年前迄作付世矣

左<sup>其</sup>方<sup>其</sup>ハ<sup>其</sup>少<sup>其</sup>ク<sup>其</sup>も<sup>其</sup>痕<sup>其</sup>跡<sup>其</sup>も<sup>其</sup>下<sup>其</sup>有<sup>其</sup>之<sup>其</sup>歟<sup>其</sup>一<sup>其</sup>向<sup>其</sup>手<sup>其</sup>ハ<sup>其</sup>取<sup>其</sup>リ<sup>其</sup>梯<sup>其</sup>

司務



以上ノ書類受取ノ樞要崖略整ヒシガバ專父島  
歸航ノ準備ヲ為ス島人ノ婦女等舞曲ヲ為シ旅  
中ノ勞ヲ慰ム斯テ其日モ暮シ同二十六日各木  
艦ニ乘リ起錨父島ニ歸港ス同二十七日昨日無  
恙歸着セシニヨリ袋澤ニ於テセーボレジヨ一  
シウエブシエトク等ト對話ス

一應挨拶畢テ

過日此方ニ其方畑地分界ノ印杭樹杖處少  
ク行違有之狀聞今日尙形調澤草作付五ノ場  
所より取極取杭建直一狀聞右様相心得テ狀

カエテ  
兼知世狀

セーボレト過日不快ニ趣ニ狀實早速快腹大共ニ  
存候儀一病後遠路ノ身出張格別大儀有之狀  
逐日快方ニカ兩三日已前より歩行も出来候  
梯古乘候

此地所西山裾より东山裾迄在寺私持地有之狀  
兼申談置候通り此所も平入等ノ地取所已後  
昔地ニ古後共々ノ籍古乘候

三年前迄作付世狀

左共ハ少クも痕跡も下有之候一面子ハ取ノ様







此方より 凡一町四方程 妻に持地ニテ此方

此中より 同所東 方子供に分て五に共

一休に助柄妻に持地を別給ふに言て共

英國軍國に風習を為す言ハ三町西所持地一括共

の死去に由り共の子供に一者武町西流幸一跡而

西八妻之物に由る共於他念者無し其共五

人に子供に者も何被成下共我且余に互相別共

ハすに毎年一食一共文に澤芋作共文に地所

を被下共持に言敷共

在に者共持共兵今にヨクに申談共如く荒廢

共所者持地を言候に兼共既に工工作付に由

共坊所一見共共共共共共共共共共共共共共共

附に卒文を差遣に土地を持地を相承に申談共坊

所は持に言候先取共方引合置共如く妻共文と申者

古家初者島切開に格別骨折共共共共共共共共

右共持地を言候共方中談共共共共共共共共共

共所持地を言候共共共共共共共共共共共共共

則共方の持言を請ふ申不付別共持地を言候に言

共所持地を言候共共共共共共共共共共共共共



事所出格之勘辨是以先文子侯之方之辨  
一垂其折丈八持地之海並其

難有在矣其其他之地所多也其作附者之  
分者收獲以申不苦其哉

不苦其且此後述也其方以用事之折捨置其内八  
尚引續作附以之其多也宜其

只今申上候子供之為辨一置其土地八彼如之  
方山禱印杭より南山禱印杭迄

在寺  
町 東之方也  
同棉山禱迄

東北山禱ハ流泉を附リ南山禱ハ道筋丈去除

其五分取相宜丁申候

兼知難者存候

其方指地ハ只今申入之通り相心得且正月徐

図取調可致丁申左極相心得丁申候

兼知其候

其より三ヨリ一丁持地也見方以申一候間其方

も立合丁申候

兼知其候

過日旭山下之方家賜紛矣之由申上候其後此

方初系往之者居山下之方家賜見候者有之也



ヤ右端矢ノ字ノ者無シ候哉

右山中ノノノ三羽也見足得シ申候多分

お筋矢中ノ字ノ一有シ係其全者林火ノ跡

ノ有シ且皮毛ノ其遺ノ散一有シ候間焼

喰取ノ交々有シ

此山中ノ鳥ノ古古閑申候方其日奉ニ鳥二羽

年前申候方一有シ候録ニ有シ右鳥蕃殖取上候交々申候

彼鶏ハヨ一ニ先年此所ニ住居及一候昔申候

一候鳥ニ有シ候

此邊ノ鳥ニ無シ所ノ山ノ鳥見足上候間ヨ一

ニ相取候中も不被存候

此時ジヨ一ニガ持地也袋澤海岸廢屋在ル所ニ

案内ニ来リ

此川ノ外ニ抽樹並ニ芭蕉木植付有シ持地

ハ川ナリ西方海岸邊九一町ニ有シ候其外南小

山頂ニ有シ候相地有シ候

此地所者邊日申出候力十力人ナリ矣更其坊所

有シ候哉

如作ノノ此邊相地亦在示不殘取續又百四十ト

ルヲルノノ買更申候



畑地取立示如此荒瘠致一吾共上女以亦一比例  
多難相來共

如仰荒廢致一其間五十トルル申上其分也

書共

先頃分好申上之趣申上之其間申上トルル買上之申上之  
請取書並カカ人申上買受共長之証書相協了差出共

カカ人証書ハ過日故本船ハ差出置申共

右共之申上之相買上之相來代料請取難有方書面出了申共

系知共共

竊早共見分相謝共共六一日退散不苦共共

勝次第引取了申一回太儀之事ニ存共

右ニテ畢

同二十八日沖中ニ一艘ノ外國船潮繫リ水先

案内ノ船乗り着テ來由ヲ問フ是則亞米利加國

ノ鯨漁船ト口ルテ一船ニテ直千ニ神奈川ニ至

ルト荅フ水先歸リテ所聞ヲ報知ス忠徳等頃日

千秋船ノ入港十キヲ怪ムノ余ヲ便宜了テハ書

信ヲ為シ出帆セシヤ否ヲ聞ニト驟リニ心膽ヲ

勞スト雖モ遼遠ノ離島然ル便利モ得ナリニ

此船ノ神奈川ニ至ルハ實ニ僥倖也トテ即刺書

内務省



翰ヲ認メ囑ヘテ同所ノ公廳ニ贈達サセシム却  
說忠徳常純等毎日躬行シテ衆ヲ勵マシ島中ノ  
處分略件々ヲ定メ尙民ヲ移シ開拓ノ事業其方  
法ヲ商量スルニ當島本屬諸島大小凡テ八十餘  
其内父島ハ周圍十三里一三十六里ノ積母島八九里許  
ニテ切ノ廣地モ十ヶレハ郡ヲ建テ區別ナスマ  
テモ無キ所以ニヤ古記録ニモ父島三村母島一  
村ト見エ村名モ古ク稱ヘ来ルハ各舊名ヲ用ヒ  
群山海濱等ニ至リテハ新ニ号クル地ノ多キハ  
風土略記ヲ閱テ知ルニ足レリ往古ハ母島一村

ナレドモ此島南北ニ長ク港モ南岬ニワカレ其  
距離遙ニシテ父島ノ村落ニ比較スレバ太ク一  
村ノ支郷隔絶スルニ似テ不便利モ生ルベシト  
今改テ兩村ト爲シ村名ヲ定メ山川ノ名目舊記  
ニ所見アルハ僉ク舊名ヲ用ヒ其他ハ新名ヲ号  
ケ兩島在留ノ者ヘモ心得ノ爲村里山川海濱等  
ノ名ヲ書記ニ通タシオキ且車置住民戸數合口ヲモ檢査シ銘  
々履歷ノ明細ヲ書シメ情ツラク在住ノ者ノ来由ヲ察ス  
ルニ何レモ軍艦或ハ鯨澳船ニ乘リ谷水夫炊  
夫等ヲ業トセシモノ、老衰又ハ疾病ノ爲ニ

司務省



雁主ノ暇ヲ受ケ不得止在住スル固リ卑賤ノ族  
而已ニテ其国命ヲ兼リ開拓ノ爲ニ来リ住ム者  
ハ一人モ十ク其餘カ十カ人ニ至テハ又一等下  
リ米英人等ノ奴隸ノ如シ今般軍艦ヲ乘批開拓  
及島中控御ノ懇切ナルニ雀躍ノ躰ニ見工懐柔  
ノ旨旨十二分ニ貫徹ス如此從順ノ實効亮然十  
レハ父母ノ雨島忽ニ定リ又因テ屬吏ヲ分テ兄  
弟ノ二島及其他ノ小島ニ至ルマテ僉ク巡察ス  
兄弟以下ノ諸島ハ凡テ住民十レ然レモ往々民  
戸ヲ置開墾セハ種殖ノ地ニ便ナルモ少カラズ

且本属諸島ノ環海大小ノ魚鱗介貝大鰕大鼈ヲ  
始奇珍ノ氣形衆ク殊ニ鯨魚牲々々リ抑鯨魚ノ  
衆キハ太平海也太平海中ニテモ小笠原島近傍  
ヲ最一トス已ニ巡視ノ者數尾ノ鯨潮ヲ嘘キ連  
行スルヲ親ク見テ其說妄誕ナラザルヲ知ルト  
云ヘリ然ルヲ以テ積年外國人此島ノ近傍ニ来  
リテ鯨漁ヲ爲スハ海上ノ人ノ所知ナリ鯨漁ニ  
長スルハ三乙人最一トス其他岸崖汀濱海藻少  
ハ荒波故ニヤ父島東浦ノ海岸缺崩ノ邊銀色ノ  
鑽石アリ是銅錫ノ類ナラント覺レク且鑽石脈



効レシ所モ甚カラズ鑛山鍛練ノ者ヲシテ試驗  
サセシメハ必金銀モ搜獲ベシ山際ノ濕地ニハ  
甘蔗芭蕉等叢生シ山上ニハ椶櫚ノ種類繁衍ス  
總テ全島ノ山林堅實ノ大木森々ト立繁レ其  
名ヲ知ラズ各島僉然リ是而已ナラズ奇草異木  
内地ニ未<sup>イタ</sup>不<sup>ト</sup>目<sup>ト</sup>馴<sup>ト</sup>モノ多シ隨行ノ中苓庵ハ物産  
精確ノ色アレ<sup>イ</sup>凡<sup>ク</sup>曲<sup>ク</sup>々名ヲ<sup>イ</sup>定<sup>ム</sup>ル事ヲ得ズ山  
乘<sup>カ</sup>菰<sup>ク</sup>々養蠶ニモ亦便ナリ當島往昔ハ毛獸極<sup>ク</sup>  
近年ニ至リ半<sup>ニ</sup>豚野猪多ク居レリ就中父島及兄  
弟ノ兩島ハ野羊野<sup>ニ</sup>多ク母島ハ野豚最多シ諸島

島山猫野鼠ハ多ケレ<sup>レ</sup>凡<sup>ク</sup>狐狸ハ居ル事ナシ其他  
禽獸魚鼈ノ類山海ニ充<sup>ツ</sup>満<sup>ク</sup>且<sup>ニ</sup>全島ノ海濱大亀<sup>云</sup>  
ク<sup>シ</sup>ヤウガ<sup>ハ</sup>多シ島民之ヲ食用ノ第一トス又一種  
鼈<sup>島</sup>甲<sup>ト</sup>ト云<sup>ト</sup>唱<sup>フ</sup>ルモノアリ是ハ食用ニ充<sup>テ</sup>ズ  
只甲ヲ取り之ヲ以テ島民等掃<sup>キ</sup>テ造ルニ生甲一  
枚ヲ合スル事ナク質ノ儘削リ齒ヲ挽琢クニ光<sup>ツ</sup>  
澤<sup>モ</sup>最佳<sup>モ</sup>鼈ノ大<sup>ニ</sup>大亀ノ如シ斯氣形多キハ水積  
魚聚木茂鳥集ノ地ニテ喬木多ケレハ鳥獸栖海  
深ケレバ亀鼈聚ルナルベシ總テ土地陽暖玄冬  
モ降雪ヲ見ズ又叢草全ク枯失ズ夏<sup>ノ</sup>鴨<sup>茂</sup>

司  
務  
當

司  
務  
當



想像オモヒバシ此島舊古ハ藥草モ多ク生出ケシ小笠

原島記ニ阿萬紀大同類聚方阿萬紀ヲ以テ甘草

工延喜典藥式ニモ陸奥出羽常陸ヨリ貢スル事

ヲ記セリ然ル遺産ニヤ今尚出羽秋田陸奥ノ南

部甲斐信濃ノ兩國ニモ本品多ト録シ胡椒和名

須加良美一名龍眼肉和名佐迦檳榔和名阿桂

麻呂波自加美紀之美延喜年中長崎人西川如

勝人參大十ルモノ多ク延喜年中長崎人西川如

甘草木香丁子白檀白藥子巴豆甘蔗椰子山歸來

牽牛子丸葉芋山芋薇約脊葛瓜等ノモノアル事ヲ

拳龍ハ佐藤神符瀨ガハ藥新論ニ詳ナリ今尚

生茂リ或ハ種殖シ或ハ天然ニ生シアルモノモ

少カラ子ト絶テ其名ノ草木現今見ル事ナキモ

亦多ク禽獸魚介ヲモ食ク記載ストイヘドモ是

モ草木同例ニテ目下コト所見ノモノモ多クト雖目

撃セザルモ少カラス且今アリテ其名知ルベキ

ナラヌ又眞鳥モ夥多クニ内地ヨリ距離事二百四十

余里ノ離島天然山海ノ産物内地ニ産スルモノ

ト種類ヲ異ニシ其形似テ非十ルモアリ又全ク

相異ラハルモノ多ク且全島ノ地勢万仞ノ千岩聳

立適平坦ノ地アルハ僉狹隘土質赤中黒ヲ帯ヒ

膏土雜交ノ地アル共大抵ハ砂地多キヲ以テ在



住ノ外國人ハ蕃薯蜀黍又一種其質蓄草ニ似テ  
島民ハ夕日ト云フ蔬ヲ種植テ食糧ニ充ツ身享  
年間唐津ノ漂民玄米中ナル粃ヲ種テ稻ヲ作り  
トノ傳説ハ既ニ前ニ云フ如シ然レ共今ハ其  
名殘モ無ク絶テ米麥ノ作地ハ見エ子ト土質全  
米麥ノ種植ニ不相應<sup>フ</sup>トナリ子バ經驗ノ爲父島  
ノ内ニ三百坪ノ撮地ヲ撰ビ弱木ヲ伐リ攘ヒ開  
墾シ島ト爲シ携帶ノ種類ヲ蒔<sup>マ</sup>シメシニ芽ヲ吹  
キ萌出テ蕃生ス儲父島港ノ港内ヲ測ルニ其廣  
廿浦賀下田等ノ港ニ一倍ニ海底最深ク大艦巨

船ノ碇泊ニ便利ナレバ兼テ内地ヨリ食用ノ諸  
品及石炭等ヲ運送備置入港ノ外國船ニ貿易セ  
バ利潤アラシハ必定也島民ハ鯨漁礦山ノ二業  
ヲ開キ山海ノ獵漁及山谷ニ入り大樹ヲ下伐テ  
板材トナシ平常ノ本業ハ農事ヲ營ニ南島琉球  
ハ砂糖ヲ以テ産物ノ一トス此地モ亦南方ノ一  
島土地ニ甘蔗アリ專ラ蕃殖琉球諸島ニ例ヒ砂  
糖ヲ製造セハ其益モ大ナルマシ婦女モ平日ハ  
農事ヲ助ケ其餘カニ養蠶績織ヲ勉勵セバ八丈  
絹ノ同積<sup>種</sup>ヲ出シ男女ノ年ニ成ルモノニテ島内

島務



ノ利潤ハ勿論<sup>ナラズ</sup> 皇國ノ裨益モ大也八丈ノ養蠶

紡織ノ精妙ナルハ伊豆七島記ヲ考フルニ紡織

ノ精巧ナル事在新孤島ニ似氣無ク養蠶ニテ絲

ノ績製リ後世五端掛八端掛ト称スルモノハ經

絲一端ニ五端乃至八端ヲ織ルノ數ヲ箴刺ニ其

二緯絲ヲ織繋ルヲ以テ示<sup>シカ</sup>言ト云ヘリ幕府ノ用

品ハ上平黃細合織八丈縮及帶織ハ八端掛也毎

年官船秋ノ渡航ニ注文照本ヲ達ス其下令ニ隨

セ絲ヲ製リ寒凍ト称ヘ練リ凍トモニ冬日ノ嚴

寒中ニ調ヘ春陽ニ至リ織宿ト号ケ家屋ヲ定メ

家ノ周圍ニ注連引且ニ此内ニテ潔齋ニ織成ス

也其織物ノ定尺寬永十六年迄年貢織物短尺<sup>尺曲</sup>

八尺ヲ一束ト定メ四束ヲ以テ一端ト極メ官納

シ来リシヲ縣令豐島作十郎管轄ノ時同<sup>寬</sup>十七

年改正シ從前ノ短尺ヲ長尺<sup>尺鯨</sup>ニ改メ長尺八尺

ヲ以テ一束ト定メ其四束ヲ一端ト伸尺ノ苛制

ヲ建シヨリ以降于今至リ年貢織ハ勿論<sup>ナラズ</sup>販賣品

共總ニ此文尺ヲ用ル事トハナリ来リシナリ官

物ハ生年十七以下ノ少女ヲ以テ織ラシム是ハ

年長タル女ノ織レルハ絲<sup>艶</sup>惡キ故也トシ織絲

和書

和書



ノ 染色凡三色其一黄其二棒其三黑莫ハ蓋草カリマス今

二本草綱目時珍云此草綠色以可洗黃ト見工延

喜縫殿式ニモ染具ニ刈安草ヲ載セ和漢抄草ヲ

以テ染具ト為スノ久シキヲ知ルベシ伊豆七島

記ニハ七月ヨリ九月マデノ間ニ刈ルヨシニ見

工タレドモ伊豆海島図誌ニ最モ土伊豆海ニ八國地

ハ蓋草ヨリ大也衣ヲ染ルニ最モ色美シ多ク畑

地ニ作リテ七月ニ刈ルト記シ俳諧歳時記ニハ

新蓋草ヲ八月ノ條ニ載セタリ又一名ヲ莫艸ト

モ云フ刈リ採リ陰乾トナシ寒中ヲ蟻子其乾草

ヲ煎ジ滓ヲ去リ染ル事九ソ三四十度其後椿ノ

灰汁ヲ以テ艶色出シ灰汁ニテ色ヲ止ムルト

云ヘリ棒ハ秋冬ノ間マタハ海島図誌ニマダニ

ノ玉棒ト云フニ似テ木大也質モ棒ニ均シク島

民板ニ挽キ船ヲ造ルニ久シク夕モツ也又皮ヲ

煎ジテ液ヲ染ルニトビイロトナレリハ丈ノ真

絹ノ棒色ト云フハ之ヲ以テ染ム首夏ニ花咲實

ハ六日ニ熟ス其実ヲ取リ搗テ細末トシ麥粉ニ

和シ土人食糧ニ加フ本草ニ樟ハ楠ニ似テ夏細

白花開ク造船スト見エタレバマダト云ヘル木

ノ皮ヲ採リ之ヲ煎シ其煎汁ヲ以テ染ル事是モ

亦三十度許ニシテ椿ノ灰汁ニテ色ヲ出ス事前

一  
糸  
律

ノ如シ黒染ルニ時十三椎海島圖誌ヲ考フルニ

上熟ス實ハ採リテ粉トシ穀類ノ粉ニ交和食

ス皮ハ煎シテ絲ヲ染黒色トシ穀類ノ粉ニ交和食

ツ色ハ則シ最島木ハ柱梁ニ用テ克クタモノ木ノ皮

ヲ採リ煎ジ其煎汁ヲ以テ染ル事二十四五度如

此シテ田ノ泥ニテ色ヲ出スト云フト見エ夕

一  
務  
當



上バ島嶼ハ八丈ニ近ク且移民ハ八丈人也今新  
ニ養蠶紡織ヲ學ブニアラ子ハ成功ノ端ナラニ  
ハ論ヲ俟ズ如ク男女ノ所業ヲ定メ在勤ノ官吏  
ト寧及履勸業ヲ注意セバ數年ヲ經ズシテ男女  
ノ産業一般ニ行ハル、ニ至テハ移來ル者多ク  
忽全島繁栄スベシト略其大綱ヲ商議シ先官廳  
ヲ置便宜ノ地ヲ衆評スルニ父島ノ内洲崎村ハ  
島中第一ノ廣地且土地善良也因テ同所願ケ浦  
ヲ廳及諸吏ノ役邸ヲ置クノ地ト定メ千秋丸着  
船セバ運送シ來ル板材ヲ以テ經營スベシト議

端ニ決定ス柳園拓ノ要領ハ移民ヲ以テ最急務  
トス然レバ一日モ迂延スベキナラ子ハ咸臨艦  
ヲ八丈島ヘ航海サセ移民ノ處置ヲ急クマシト  
其旨趣ヲ艦長ニ示談セシニ豈計石炭數日ノ難  
船ニ盡歸航ノ備モ甚乏加之蒸氣ノ釜損シ且釘  
弛ミ塗入多シ殊更赤道ノ近海颶颺ノ起迅速十  
山バ往還ノ不虞懸念也ト肯セス他ニ方術モ無  
ク共管千秋丸ノ着港ヲ候ツ事一日三秋柳咸臨  
艦ハ蒸氣ノ軍艦搬運ノ米穀始雜品諸物ヲ積載  
スベキ船ナラ子ハ食糧雜種石炭等モ一航ノ備



アルノミテ、其餘ハ千秋丸ニ積載其着船ヲ頼  
ミ運送ノ石炭廻着ヲ喫ドモ何ノ故ニヤ今未  
ラズ今日ニモ入船セバ咸臨船ニ石炭ヲ備へ直  
ニ歸航ノ水程ニ向ヒ事前後ニ及バト雖モ出帆  
ノ航海風波ノ衰ニ船ヲ八丈ニ寄セ難クハ歸  
船ヲ八丈ニ寄セ島民ヲ説示シ崖略移住ノ較計  
ヲ立處分ヲ豫メ定メ尋テ伊豆ノ諸島ヲ巡視シ  
海崖守衛ノ豫備ヲモ議スベシ大約其用意ヲ為  
シ千秋丸ノ音信ヲ俟テシニ又一條ノ困厄起リ  
遠ニ歸府ノ商議ヲ決ス其所以ハ最初咸臨艦品

川ヲ開船ノ時千秋丸モ俱ニ出帆ノ就約ナリシ  
カトモ水程難路ノ航海帆綱具十分ニ準備セサ  
シハ最懸念也假令出帆ノ日終後ル、共其ハ及  
的差支アルニアラ子ハ帆前運轉堅固ヲ專要ト  
注意帆綱具ヲ調達シ後レテ出帆スベシト約シ  
咸臨艦ハ出船シ千秋船ハ準備全整ノ後不日品  
川海ヲ出帆浦賀ニ至リ尚航海ノ用品食用ノ菜  
蔬船中ノ用水等ヲモ此港ニテ積整へ浦賀出帆  
ヨリ風順悪シク遠州灘半程ニ至リ夜半ノ頃俄  
ニ暴風トナリ已ニ傾覆セントスル事三十余度



風波漸々強ク最モ危殆ナルヲ以テ止ヲ得ス伊  
豆園井田子ノ海湾ニ入船投錨錨字一ツカテ一時ノ難ヲ避  
ケ順風ヲ俟テ出船スベシト海上ノ平和ヲ頼ミ  
滯泊數日ヲ重レ凡然ル日和モ無キニ豈計ニヤ  
迨日暴風激浪倍強ク更ニ出帆ノ時ヲ得ス同港  
碇泊ノ廻船人等モ出船ノ時ヲ得ズトテ繫泊スル  
モ少ナカラズ十二月モ空ニ夕暮レ心ナラズ以  
港ニ陽春ヲ迎ヘ遂ニ正月ノ一日依然トシテ風順  
ノ変ルヲ俟シニ廻船ノ者ノ説ニ客歲十一月ヨリ滯  
泊ニ航海ノ日和ヲ俟テドモ未ダ開船ノ時機

ヲ得ズト語ルヲ聞時已ニ明日ハ二月也今風聞  
ヲ見テ假令此海湾ヲ開船ストモ伊勢志摩兩國  
ノ地方ニ至リ復々風ノ風ヲ俟ツ事アラハ彌遲  
延ヲ重ヌルハ必然若シ然ル時運トモナラハ咸  
臨艦中食糧始諸ノ用品盡キ困却顯然其困窮ヲ  
察知シ十カヲ何時ト定メ又日和ヲ俟ツハ人ノ  
患苦ヲ厭ハサルニ似タレバ事ノ顛末海上ノ不  
順ヲ報ケ蒸氣別船ヲ以テ至急關之品ヲ送ラレ  
ニ事ヲ申稟スベシト俄頃ニ注進狀ヲ書キ二月  
朔日江府ヘ向ケ驛次ニ進送ヲ達ス在新事ノ為



躰ヲ小笠原島ニ於テ誰カ知ルベキ唯其船ヲ来  
ルヲ候テ日ヲ重ルニシタガヒ咸臨艦ノ食糧忽  
減シ残り乏シクナリシカバ食ニモ千秋艦着港  
スベケレドモ遼遠ノ渡海如何ナル不慮ノ變ア  
ラニモ計難ケレバ尚此上ニ數日ヲ將リ食物盡果  
ルニ至ル時ハ釜中ニ游ク魚ニ似タリ然レバ食  
糧全ク盡果ガレ内石炭ハ充分ナラズト速ニ當  
島ヲ出テ歸ルニ如ズト軍艦方此論ヲ奏ス然ル  
事情ヨリ食糧ヲ儉約シ島中ニ所産ノ蕃薯ヲ糧  
ノ助ニ加フ抑當島ノ蕃薯ハ川越ヲ始江戶近郷

ニ産スル物ト相異リ表皮最厚ク肌理麁ク大小  
ノ穀アリテ穀底ニ小砂ヲ含ミ精浣セザレバ砂  
残り食スルニ堪ズ然レドモ多勢ノ饗賄雜事精  
密ナルニアラズバ表皮ヲ去ラザレバ食用ナシ  
難ク止ヲ得ズ表皮ヲ去リテ食ヒ其皮ノ盆中ニ  
残ルヲ見船長懐シトセズ盆ヲ携ヘ全権ノ前ニ  
来リ食品ノ乏シキハ豫テ商議ノ因却ヨリ苦心  
ノ餘リ雜品ヲ食用ニ加フ是ハ止ヲ得ザルノ處  
分ニシテ誰カ甘ニジ食ハニヤ然ルニ屬吏隨從  
ノ中在斯心得ノ人アリ此上ニモ食物盡果ル日

司務當



ハ何ヲ食用トシテ飢餓ヲ凌ガニ宜シク説示ヲ  
加ヘ再々如此事無キヲ請フト演舌ス此一事ヲ  
以テ食糧ノ乏シキヲ知ルニ足レリ却説モ其後  
毎日ニ千秋丸ノ着港ヲ俟テドモ帆影ダニ見ル  
事無レバ進退迫切ニ及セ航海セントストモ叶  
フベキナラフニハ歸府ヲ急クヲ上策トスベシト  
テ遠ニ歸船ノ準備ヲ爲ス事トハナリシナリ然  
リトテ一行奉テ歸ルベキニ非ズト先在留ノ人  
ヲ選グニ外國方ニテ小花作之助益田鷹之助松  
浪權之丞ノ三名監察方ニテ松本三之丞林和一

郎ノ二名通辨ノ爲堀一郎ヲ差副都合六名ヲ殘  
シ置クベシト商議決シ各々在留ノ令ヲ下シ全  
島大小ノ事件ヲ主宰シ追々移民ヲ渡サバ宜シ  
ク撫育ヲ加ヘ在住ノ外國人ヲモ説諭シ豫テ所  
建置ノ規則ノ條々違反アラシムベカラスト懇  
ニ指揮シ其餘ハ歸府ト定メ專歸船ノ準備ヲ爲  
セリ  
同三月二日忠徳以下洲崎村ニ出張シ在住民中  
工ブト對話

一應挨拶畢



先頃中より女に罷越書詔在成申候  
當所思召に相叶候に難有存候

至極宜敷候者島巡見に大概未詳有存  
者出帆之心得候に保召連候支那向に内四五人御  
一置有尤其者に在祈に遠に御建候得共  
急に者難出来候存祈に當村に内扇備上書  
是れ姑に上者全其方候指に間近に候間此  
上第中書詔在成申候に止候に  
建下り候に返に間助成候に今耕進未稔候  
右抄取置候に

執事者先頃中より申候共、  
之に當時物置候に、  
任存に方に獨新時之に借請候間、  
此任存相成候方、  
之方八人、  
右者先以に申候間、  
兼に候者、  
一覽に候候

言畢に一帖に繪圖に擴げ見せし  
至極明亮に抄置候



右一名印致一後刻多々、差出丁申状

直標名判差加丁申状

右繪圖面馬<sup>仕</sup>立状上相渡丁申状

前申聞状通り支配向者殊一置状得共杜者共丁歸

玉外状有者所(夫言)早不罷越積り存此是杜者共

友、罷越者信在懸ヶ珠、小庄借り受け支配向者信

指致一各格別世信主米状存此在又状得共右方返

謝政有<sup>力</sup>被下<sup>し</sup>

此時數寄屋緒郡内絹化糺包セ<sup>ニ</sup>斗谷一端宛<sup>シ</sup>

工下が前ニ出<sup>シ</sup>廿<sup>三</sup>山<sup>ノ</sup>工<sup>ヲ</sup>受納持謝<sup>ニ</sup>

籍有頂載仕状日本政府、見敷也禮を願上<sup>ル</sup>

今日者是より袋澤、罷越直標扇ヶ海<sup>ノ</sup>本船、罷越

以剛殊、寄家早面會不致其間何<sup>レ</sup>申立<sup>テ</sup>、因向者

之状者残置状支配向<sup>シ</sup>者、可申立<sup>テ</sup>状

籍有<sup>ニ</sup>在<sup>ル</sup>状

残置状支配向者此席ニ罷在<sup>ル</sup>状松本<sup>ニ</sup>之<sup>テ</sup>巫小<sup>ノ</sup>花<sup>ヲ</sup>作

之助其外<sup>ニ</sup>之<sup>テ</sup>程、状通<sup>リ</sup>詞者堀<sup>ノ</sup>部<sup>ノ</sup>残置状得<sup>テ</sup>共同<sup>ニ</sup>

者英語十分相分兼<sup>テ</sup>状間<sup>ニ</sup>其<sup>レ</sup>邊<sup>ニ</sup>相心得<sup>テ</sup>不<sup>レ</sup>都合<sup>ニ</sup>各<sup>ノ</sup>様

了<sup>ル</sup>状

右兩人<sup>ノ</sup>之<sup>レ</sup>者<sup>ハ</sup>兼<sup>テ</sup>子<sup>ノ</sup>重立<sup>シ</sup>計<sup>ル</sup>其<sup>レ</sup>間<sup>ニ</sup>花<sup>ノ</sup>標<sup>ノ</sup>心<sup>ヲ</sup>得<sup>テ</sup>状<sup>ハ</sup>

内務省

内務省



義知世快

一解最早別船羅越快管。交何乳差支助有之快  
多相見于今不露越者船杪者共出帆後羅越了  
者。子孫羅快支配向之者示征羅越了申左快者  
只今殘一羅快者同稱。相心得一申快

義知世快

此程中妻不快之勢如河。也哉。

余程思委世女此前者先快方。世產於先頃中。上  
醫師夜。也。中。一。子。難。得。多。過。也。

此交。之。女。夫。醫師。之。名。殘。其。後。少。是。及。有。之。快

聞不殘。羅。我。子。難。計。保。兩。三。日。中。一。女。必。是。越。了。申。快。間

又。述。之。困。窮。實。至。及。快。子。無。遠。之。意。了。申。快

早速相願。其。只。今。古。快。方。之。本。是。快。得。共。行。差。越。

此。日。難。計。快。存。是。追。之。萬。法。困。意。又。也。殘。一。重

世願。永。快

早速了申快

懷。姓。中。之。交。之。也。快。間。折。角。加。養。了。申。快

難。得。多。也。

世。安。全。也。佛。者。相。祈。申。快

此。方。之。也。在。極。也。折。角。時。候。了。申。快



右二二畢

残留ノ西局屬吏等在勤中全島裁判其處分方ヲ  
議聞ス忠徳常純商議指令ノ開答如左

此度島ノ地殘置ニ付奉伺候書付

松本三之丞  
小松作之助  
益田鷹之助  
松浪權之丞  
林和一郎

一各國船隻來取一其節者以取極相米其  
規則面之趣ニ取計其者勿論之其得共英  
亞軍艦等ニ多回國人開拓以之先達ヲ拒  
留し有之一抑國屬島ニ其ノ中聞其

古来小笠原島ト唱喚譯令等申諭其土ニ其  
談判行届兼其ノ彼方より日本政府ノ中立其  
標了及テ漢積也其

一千秋九也船も延着ニ其存也俾有後早  
食料諸品等運送船也仕立古來其趣且其之  
要之凡一午年程も在島ニ心得罷在其原因  
之もの地置被下其有被仰返事承知其拉儿  
や又遠海ノ其も有之方ニ一食料運送之也  
船も着船等ノ其時米等も其分ニ其殊ニ一  
孤島ニ其生活之食料も其數事其飢餓也

事務書



おとろは此の如き事ありて其節之時可なり外  
國より後來之便船之來往隔有之故あり其故  
ありては可なり

一 以後當海に移る可し地遣一に或母島より一  
引分是は其故也然るを得之同地遣一に或  
故者之由名面人数も亦あり其故也  
一 右移民之人数一應一烟地割後方其  
亦下知被下其標也

一 在る中時可なり少人数に之も其故也  
外國人應上之官遣其も不苦其故

一 後來之便船此國之三港等へ便船有之故也  
其故用状を差上其標也

一 鐵砲並玉薬共四挺并時斗二ツ遠歩鏡二ツ  
布國旗三流ハツテイラ吉艘此故役所附と  
此船より此錢置捧借也

一 外玉船後來有之故も若し通商しもの病氣  
亦あり其故も引合五來兼其も其故也  
在英蘭役之内心難次第各國之辞を學其標可  
仕裁あり存其

一 後之同より外玉人より贈物有之辞退難



致且其制交之故も、審之に不其朱呂者更個以  
九一置古由之謝物差遣被檢之世其古相贈  
其古謝物も隔府之上申上其檢之仕存存其  
一其役所之高古其山遣之者共之第一不将之  
等指之其節者役、申合之上及礼物其古其

戊二月

附札

書面二條食料之數其端府之籍相朱呂然  
念中出產之不足引是魚島本諸共餓死  
およし取地多之事、其、伊豆島、之内古勿論

地港、一食料置上之ため外玉分派来ら  
便船、余征罷越其、ハ不苦三條其島、  
方、之、置其役、并相地割返方も古同島、  
移本中、之、返之節、之、之、九條七遣之、の  
不将者之其節、古得、古其、也、古、も、被仰付  
者、之、江、表、申上、之、之、古、島、本、之、之、も、同、稱、之、所  
斗其餘、古、個、之、通、之、古、心、得、其、  
同三月四日忠徳始一行奥村ニ至リ羅列ニテセ  
一ホトト對話ス  
一應挨拶畢テ

司務官







内  
和  
律

存其且右船ハ八尚當島ハ若買其者三人種糸組  
孫越其有乃其當島ハ其子ハ其交其得共其村  
ハ偏少ハ病所看御崎在ハ方ハ後ハ一日其當島  
ハ其子ハ其交其得共其村  
其子其交其得共其村  
其子其交其得共其村

此時紅絹一及數寄屋緒一及各仕粧包七ニテ七  
一ホシガ前ニ置

協請書ニ見物札申上候得共行由村在申上候

邊日ハ猫魚ハ肉ハ鮮鱗魚在申上候  
日ハ極付物等ハ其魚ハ居寸也ハ其ハ其少  
ハ其ハ其少

水又其ハ其少  
者取ハ其少

細<sup>網</sup>其少得<sup>者</sup>日<sup>和</sup>寄<sup>手</sup>極<sup>二</sup>年<sup>五</sup>其少

水ハ其少其少其少其少其少其少其少其少  
少ハ其少其少其少其少其少其少其少其少  
其少其少其少

極其其少其少其少其少其少其少其少其少

司  
務  
省



考其一二申開致

當島へ也便船之節及物研種等由是也  
下其様等由是也

及物者諸物之類哉

所採之織物之類也

各地之類哉

古今者用其被衣服之類也各地合之類也

正様京都ノ  
百文程 砂糲四五升也百 追高 採拂下下 其類

巨細盡付之類也支那向之類也

横也其類也支那産物之類也三ニ六トルコニシテ

昔之内へ申遣其類也其類也

何より其支那之類

採拂下之類也其類也

板千様程也追之類也

追之類也追之類也其類也

此系其類也其類也其類也

其類也其類也其類也

其類也其類也其類也三ニ六トルコニシテ 居居 介介 示

其類也其類也其類也

申立致其類也其類也



昨日支配向之者より其方へ持地と海地を修恩神理  
等示し我輩石高引く交り有る事取何故也  
流川向之地所修恩而等し前より交り地也

右者先頃申す所大杉ホーツンへ申聞其方ニも  
吾共通候令其方切開地所等し西三年已後手  
入不及落廢致し指其地所共持地ニ難後石高耕  
作も少及期日地ニ以申す事坊所共是事等し通  
為作すし其得共持地ニ難後其開修圖面ニ倫き候  
右者却其方持地多し海地も狭く其間此も移り差候  
事も當所ニ耕作引是事等し難事其上六都合次持地

同様永く為作持地ニして其來哉と其得共前申  
聞其通之譯於島本一同に事等し其來其間  
持地ニ後共事し其難事計其得支配向より  
其中談其事ニ其  
相分り申す

左者以て其繪圖面へ名判了致候  
何故名判其事等し其地也  
右者以て其繪圖面へ名判了致候  
何故名判其事等し其地也  
持地ニ後共事し其難事計其得支配向より  
其中談其事ニ其  
相分り申す



諸國之地所於也後亦不相策其共願標為  
也應其

夫於數百年後其共共交拙夫罷越指地。其  
後其土夫子孫之重其共其同標安標持地  
丈夫耕作為致其儀。付後月所據其共其  
其其方不都合於其共事也其

進。農其地移相成其土夫前相願其地其持  
備其無其共其共其共其共其共其共其共其  
其共其共其共其共其共其共其共其共其共其  
其共其共其共其共其共其共其共其共其共其

以申。袋澤持地。其共其共其共其共其共其共其  
同標名判。其共其共其共其共其共其共其共其  
入共。其共其共其共其共其共其共其共其共其  
此方。其共其共其共其共其共其共其共其共其

名判斗。其共其共其共其共其共其共其共其  
拙者共出船後者支配向。其共其共其共其共其  
其共其共其共其共其共其共其共其共其共其  
其共其共其共其共其共其共其共其共其共其  
其共其共其共其共其共其共其共其共其共其  
其共其共其共其共其共其共其共其共其共其

後。其共其共其共其共其共其共其共其共其  
其共其共其共其共其共其共其共其共其共其  
其共其共其共其共其共其共其共其共其共其  
其共其共其共其共其共其共其共其共其共其  
其共其共其共其共其共其共其共其共其共其  
其共其共其共其共其共其共其共其共其共其











雜摺多存矣

前申立其品書付照後日頃迄三可差出矣

何米少係下海去來申聞或或

臨船止着而船中食料甚平存多來清一

甚了卜係其方女病後多中故少以何有乳

形計了卜孩

左孩了孩後五來孩文个奉願矣

相望其古如何程之矣

吉袋程五願必心得之也中矣

取調可相返矣臨船着港其十分可相返矣

着之方不都合之者之矣

被下孩而女奉忍入其間也拂下个奉願矣

有方先月也申聞其通相拂其女取斗乘

其間了差遣矣

亞國軍艦之而也買請其間宜敷或与奉存矣

軍艦之了方多可申拙者共之船与女籍出來矣

者島也聞其進一華人其女其棉系願矣

拙者共日回棉之存者矣

妻儀出產後打角平~~春~~了致矣

難有奉存矣



出生之名者何と申致哉

工三テ也名付申致

おゝも畢ル

同六日忠徳常紙以下屬吏大村ニ至リジヨ一ニ  
アラホ一ガ宅ニ羅列シセイホレケレカレニブ  
ラホ一千ヤレ等ト對話ス

一應挨拶畢ル

兼而申聞置致通り銘々持地相添致坪數取調繪  
図面ニ以テ相添致間一覽之上相違も無し致  
し名判テ致哉

此時セ一ホレ始外四名ノ者へ所有ノ入會地圖  
一帖ヲ布キ見セシム各見畢テ

承知仕致

未レ共席へ不出着テ除キ置居合致者共先ツ名判可  
致哉且欠席ノ者リ無程可罷出致間ホ一ツニ指所  
繪図面一覽為致長間テ致名判致

兼知仕致

入會古来共當村持地繪圖ニ方共五人ノ者ノ為抄  
寺神法共間居五人ノ者ノ内高申合致共不致標  
法取置テテ共且又ホ一ツニ持地所為抄寺通古置



其尤ホーツニ持地夫隔居一紙ニ籍五米其存回  
人多斗り別紙ニ致一紙

ホーツニ所有ノ地ハ遠隔ナレバ一紙入會ノ圖  
ニ製ニ難ク一人ノ持地ノニ別紙ニ圖スルヲ以  
テ十リ

承知仕状

遠く當島取調申出來其存四五月中ニ出帆一紙其  
當村者及之器越是吾法其出帆後其能向  
一其六人殘置其間申立其父者有之其了者支配向之由  
其能向之由申立其父者有之其了者支配向之由

古事ノ状

右支配向之者古事崎於廟海(彼所取建)置其積  
ニ付在極可相心得其且跡船着港(以)其得古事  
一差置者尚而三人器越其積是亦其心得(置置  
其表本)其も述(古)移其間一回實考在(以)其  
其極一紙其

一回素より奉希受ニ由摩勢

先日申聞置其島名其名在(以)其海(置置  
其間一回一覽之其其來(地)所置其志(其)其  
殘置其支配向(申)其(其)其極(其)其



奉謝知状

昨日ブノホーより以書面申立候事又ノ一船枝伐  
出之義聞届候間都合次第母島ノ罷越切出可  
申状

由聞届相乗候事書付申候事存願候  
賜朝罷出候可相渡候母島ノ何日頃罷越候哉

十日頃罷越枝伐出候心得申候

袋澤ノ内ク又ノ船ノ補理候枝木申候候間伐出  
候事申候事存願候事存候

當方より之御痛ハ所建御事致一候間差支之程

糶計等より取調候事申候候及候

申候事ニ申候候事他處ニ有申候事申候  
一有申候事候

差支事ニ申候可事候

袋澤ノ内ホーノ草柱付置候間出候事申候  
候事申候事存願候事

小形作ノ御申立地所見分ノ上候事不申候

新知仕候

フノホー儀支母島ノ船枝伐出十日頃罷越候事  
候事申候事存願候事



先月申立共通妻者風等共相延一  
風吹出共是定器越共父共母共

共時七一ホレカレニ千ヤンノ三石来

七一ホレ持地奥村之内縁面出来共間一具之石  
判了致共村之方持取圖も相取共間是又一覽之  
上只今罷越共女百石前以取一可申共

兼知仕共

先刻者村ニヨ一ニ始一も島名村名書付ニ以  
相取共共方一も共通海邊一共且右島名村名書付社  
者共母島一出共共共マツレ一も相取置共交相連之有

以共間其方一別共通相取共間幸便之即引替相  
取一も共間人持取之圖一其前間一合兼不相取共間  
是共共方一人一在方前同標一取計共七一ホレ傷  
十不快一共平一呼出一別一太傷一其別取中誤共  
事一也一共間傷手取引取一也

朝日山下杉畑地者少一也安置共本共共  
右者荒廢以中一也場取取中一也一也  
持地一也雜相取共

六ヶ月前一極附仕共共場取一也  
共者共是共致共得共植附物者不共是











内務省

手入方不行届初自然作物引是兼可申十分二  
耕作致其以差支無之存候

殿、地諭之趣雜有存候

洲崎村山王丁住居之後只海岸、名口芋植附

里其間米長以中一候而按所引不苦候

哉

少候一く候

雜有奉存候

右之由畢候

同三月七日島民等、新号ノ地名書ヲ通與ス

小笠原島内

父島之内小名

洲崎村

扇ヶ浦  
錯山

南崎  
飯庭山

袋澤  
鰻谷

要越

真村

二見港  
初青濱

境濱  
旭山

巽浦  
初寐山

大村

宮之濱  
釣濱

清瀬谷  
大根山

兄島

野陣濱  
見返山

滝之浦

弟島

南島

瓢島

野牛島

内務省



島帽子岩

東島

母嶋之内

沖村

同港  
乳房山  
河港

昭廣  
鈺光山

南津  
東崎

西津

業村

片港

石川岬

姉嶋

妹嶋

婿嶋

何嶋

平嶋

甕嶋

右之通り

總ト今般コ父母兩島在住ノ外國人ノ所授ノ持地

尤ノ如シ

父島之内大村之分

一三ヶ所等可九千七百五十壹坪

ウリヨムゲレ持地

一七千貳百貳十八坪

ブラホー持地

一三千四百八十三坪

奥村居住

セイホレ持地

均務録



一四戴ノ所寄而千四百四十四坪

コルリス持地

外

同人持借之分

一八百四十八坪

千ヤレ持地之分

一戴ノ所寄而千戴百六十壹坪

シヨーニホーツ持地

此分ハ亥五月ホーツニ小笠原島引拂ノ節セー

ムスミスへ相對ニテ賣渡ス

メ戴万七千零十四坪

同奥村之分

一四千七百零八坪

セイホレ持地

外戴ノ所寄而百坪

同人持借之分

洲崎村之分

一八千四百十戴坪

ウーフ持地

外百九十六坪

同人持借之分

一七千戴百戴十八坪

フヲホー持地

一三千四百八十三坪

セイホレ持地

一戴ノ所寄而四千四百四十三坪

ユルリス持地

外

同人持借之分

一八百四十八坪

千ヤレ持地之分

一戴ノ所寄而千戴百六十壹坪

シヨーニホーツ持地

メ戴萬五千六百七十五坪

同務



北袋澤村之内

一萬千四百四十七坪

奥村居住

セイホレ持地

同断之内貳ヶ所ニ而

外百九十六坪

同人拝借之分

一千六百貳十四坪

洲先居住

ウヘフ持地

境一浦

一千九百貳十坪

レツハ持地

外千五十坪

同人拝借地

×五千九百九十壹坪

父嶋之内五ヶ村持地之分

總計六萬三千三百八十八坪

同三ヶ村拝借地

總計千五百四十貳坪

母島居住

一八千三百貳十六坪

マツレ持地

外五百五十九坪

拝借之分

函島持地

合計七萬千七百十四坪

同様借地

合計貳千百零壹坪

内  
和  
室

内  
務  
省



此外エリリスガ持借地ハ其坪数ヲ詳ニセズ

本文ニ所載外國人持地ノ坪数大村ト洲崎  
村トノ坪数及所有人ノ名共ニ同断恐ラク  
ハ錯乱ニヤト大ク所疑アリト雖モ原書ニ  
所記如斯因テ姑ク原文ノ儘ヲ記載シ且計  
算モ亦誤アレハ其改正算ニテ  
干以載セ後日ノ考訂ヲ俟ツ

廿レハ開墾ノ總數七万三千八百十九坪今年文  
久二年迄在住外國人耕作スル所ノ地數ヲ計算



明治十五年九月  
村上一幹  
河合光雄

明治十五年九月

校合 村上一幹  
河合光雄

事務



戸  
利  
省



昭和十五年六月

林正一  
林正一



