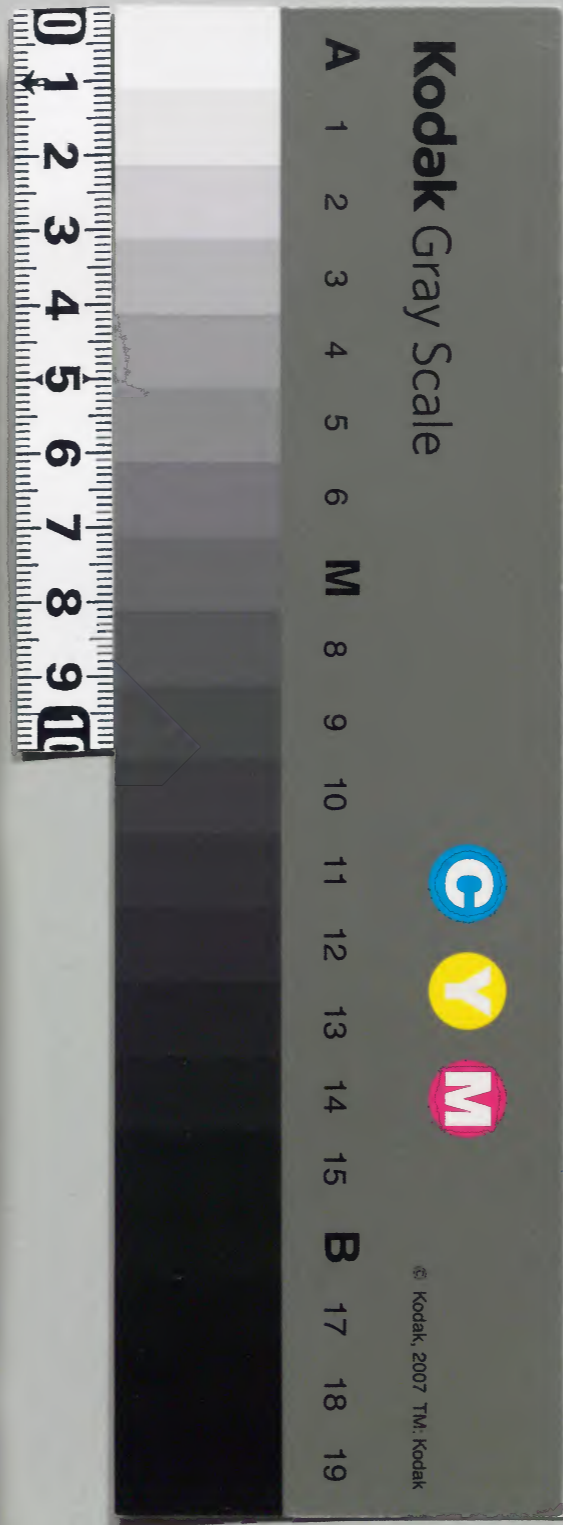
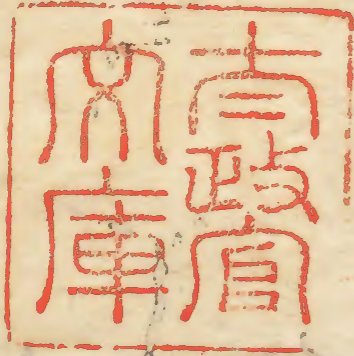


越後名寄
三之廿六

内閣文庫
番號 和 11133
冊數 9 (7)
函號 175 76

内閣文庫
和書
架冊號類
五九三
七五





鬚

紙

越後名寄卷第二十二目錄

民用

里蠟

茶

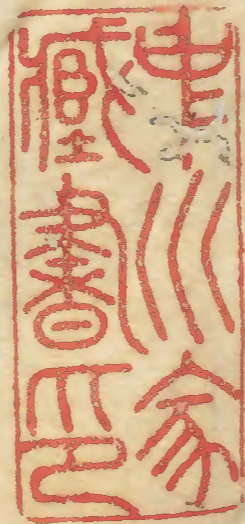
山蠟

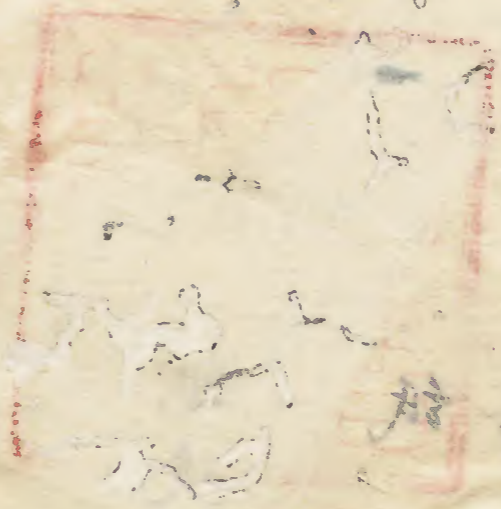
炭

漆

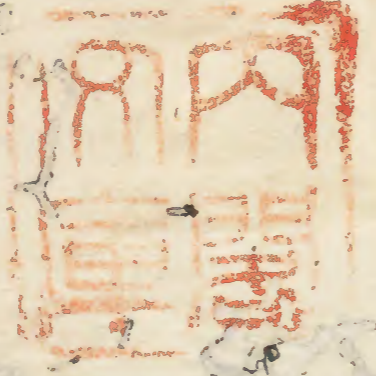
薪

髮付油





茶
里
月用
越後巻第二十二



越後國名寄巻第二十二

紙
民用

越後寺泊丸元池
同 水原小田嶋武校合
伊勢神都秦檜丸參補

小国紙 川羽郡小国保ノ山里村々ニテ漉也

一折四十枚十折之一束ナスル也 盤ノ廣サ大抵上下

一尺許ニ幅一尺三寸程有端々不断原薄善惡

品々アリ糊不入故ニ紙堅シ色並ニ黒シ

才吉紙是モ小国紙之内ニテ盤廣ク厚ク層ヨマヤ

カニ色白シ最上品也若檜村ニ是ヲ瀧家只ニ軒ア

リ印形ヲ以テ相改ノ貢トス

仙田紙是モ同郡ニテ小国大谷ニテ總号ナリ村里ニテ澆也小国同類ナリ

物尾紙古志郡高波庄物尾ノ村里ニテ澆也物尾ハ高一万石ニテ二十六ヶ村總號ナリ其里村過半澆也

奉書盤大抵越前奉書ノ廣サニ極テ厚肌粗シ中折四十八枚ヲ一折トス十折一束也上下九寸六七分横廣サ一尺二寸余糊入ニテ厚薄甚善悪アリ

鼻紙縱六寸許横八寸位一折五十枚ノ中ニテ五ニテ

ニ折テ端ヲ裁切故ニ中ノ紙次第ニ幅狹シ是ヲ折重中ヲ結ヒ合セ大ヲ五ツヨセテ一束トス表ヲ唐紙ニテ包

品ニ上下アリ半切紙天地元ヤカニ色白ク厚シ

包紙上下一尺余幅二尺許ニテ鹿紙也四邊ヲ不断

凡貢トスル品ハ上也

大谷地紙蒲原郡下田郷大谷地村ニ澆紙也糊ナク

石子ニ廣サ畧大ク方紙ノ如シ桐油合羽着桐油油紙等

ニ用ユ

河内紙 同郡紙屋庄川内郷山里ニテ漉ナリ

五分廣秋原大抵伊豫秋原ノ如ク厚ク白ク肌細

密ニムヘラカナリ中ハノ紙ニ五分廣ト云河内ニトノ東光

院村五分廣ノ最上ナリ

伊豆原紙 同郡菅名庄戸倉村^近蒲原村ニテ制ス

二千枚紙ヨリ挾ク幅ツマリタル紙ナリ十折一束數百

八十枚

和紙 同庄ニテ製信州ノ七九寸ヨリ挾

加茂紙 同郡青海庄賀茂ノ近邑ニテ漉故ニ加茂紙

ト号ス又其邑里ノ名ヲ呼テ名目トス一折二十枚十折二百

枚十折ヲ十束ト各ツケ十束ヲ一九トス其數二千枚故ニ又

二十枚トモ各ツク色黒ク縑モ止シク不裁下品也

挾^ヒ口村^{賀茂}里^ヨ長福寺村^挾里^余ノ二村ニテ漉者色白ク

肌滑ラカニテ二千枚ノ上品ナリ

秋原紙 物尾中折ノ如クニテ糊入也薄ク挾ク用

少シ加茂ノ近村ニテ漉

五分廣杉原紙 川内五分廣多類也升沢村^{賀茂}里^二

川舟村此村里多ク製

七九寸紙賀茂七谷ニ漉テ貢スル也里水村親村
大谷村高柳村西山村長谷村土倉村鳥越村七谷
アリ此ラ七谷ト云

里蠟

諸郡皆アリ海濱ニハナシ羽郡廣田村最上也
古志郡長岡蒲原郡新糸田村松磐船郡村
上古之領内佳ナリ貢物ハ別而好

山蠟

奥山端山皆アリ蠟ノ色微黄ニ子ハナシ蒲原郡
見付テ上品トス長置蔵納最好山蠟ハ漆トシ

漆

頸城郡刈羽郡ニテ夏ノ末ヨリ七月中迄カキ取故ニ
漆ノアシカロク乾早艶好刈羽郡廣田村最佳品ナリ
三島郡古志郡ノ村里九月ノ末迄ニ采故ニ第一足達
ク乾シソク塗ツヤワロシ霜降テ後方ク物猶悪ニ但シ
晚ク采者掛目ニ洪カア故ニ利ノ為ニ晚ク采ナリ
以漆接ケル木器磁器欲離之者蕎麥ノ穢ノ灰汁中ニ

投漬其器則可離

鬢付油

城下ニ皆製ス其外市場ニ製ス古志郡長岡三嶋郡
与板出雲崎皆好蒲原郡大槻庄三條ニテ多煉テ
諸方村里ニ出ス右何モ京都市宇賀江戸大好庵大
坂葉山ノ類ニ非ス

鬢會

蒲原郡青海庄加茂ニテ製ス國中ノ市場邑村皆
用之上下アリ佳品ハ京都三條鬢會江戸文七鬢會ニモテ

トラニ上茶真木屋太右衛門力製ス最上品トス年々経
テ色不變白ニシテ

茶

早摘ヲ為茶晚杖ヲ為茗治葉為芽茶
茶圃大ナル時ニ栽梢ノ刈故ニ高サニ尺ニ不過葉拾似
テ九月五出ノ白花ヲ開
五泉茶蒲原郡菅谷庄五泉ニテ製嫩葉ノ間ニ摘名
シホイツミトイフ
村上茶磐船郡小泉庄村上ニテ製ス多ク出故ニ池

国迄及ス町茶ト称スル物上只也瀆茶ト云六次也

乙茶蒲原郡乙村ニテ製ス村上茶ニ同シ

近年諸郡皆茶ヲ作ル江列濃州制衣法ト異ナリ麓畧

ナル故性味烈シ虚冷又ハ破ラルコトアリ脾胃弱キ人ハ

新茶ハ容易ニ不可吞凡當國ノ茶気味共ニ淡シ又茶ノ

ミナラス万ノ花葉実凡皆然^{香浅}此寒濕深ク殺伐ノ気

烈シキ故ナルシ日本ノ茶ノ「本朝食鑑」ニ詳也

才子傳曰茶ハ弱キ火ニテ炒強キ火ニテ煎スヘシ云此法最佳

物類感志曰多茶ヲ飲腹張得酢而解茶ニ破ラレ夕

ルニ砂糖甘草白梅ヲ用テ解スヘシ又服香蘇散ハ外

炭

山下炭頸城郡山下郷ノ山里ニテ燒糸魚川邊ノ海濱

ヨリ船積ニシ諸方ニ出ス性柔ナラス堅カラス能炭也俵小

ニテ八九百目入縦横尺許ノ苞故ニ炭ヲ枕俵ト云

西谷炭同郡西谷村ヨリ出ス性好西谷村高田ヨリ行

程三里

小沢炭同郡小沢村ヨリ出ス性佳小沢邑高田ヨリ

行程六里

谷根炭

同郡米山ノ南方麓谷根村小菅村ノ諸村ヨリ出ス

上田炭奥沼郡上田郷ノ山里諸村ヨリ出ス中只ナリ

凡谷炭古志郡凡谷村ヨリ出ス極テ柔也山列馬ノ炭似テ

火取ニ埋ニ置テ久不消仍テ香爐火烟花火ニ佳ナリ

物尾炭国郡物尾郷ノ山里ヨリ出ス下只ナリ焼不足故烟ノ

テイラセシ近年堅キ炭ヲモ焼ナリ

下田炭蒲原郡下田郷ノ山里ヨリ出ス栗生嶽ノ山足ノ村々ヨ

リ夥出ス何モ性好其苞ハ本荒毛ヲ編テ俵トシ杉ノ枝

或海石榴ノ枝ヲ前後口ノ蓋トス一俵ノ楸目七八貫ア

リ同郡三條市中ニ出シ諸方ヘ運送ス

賀久間炭同郡下田郷賀久間村ヨリ出ス性甚堅ニ俵ノ

楸目十貫目入世炭急速ニ起シカタニ埋火トシ火性烈ク

唐ニ堪カクシ是ヲ以テ一國堅炭ノ最上トセリ四國ノ阿

波炭ニ似リ

賀茂炭 同郡七谷ノ村里ヨリ出ス性ヨシ

補五泉炭 河内谷ノ村里ヨリ五泉市中ニ出ス

補小戸炭 同郡奥山庄小戸村田貝村虎丸村寺内地小

蘇山 川庄 細木村 荒谷村 赤谷村 其外 村里ヨリ 新登田 水原
ノ市中ニ出ス 性ヨシ 又 浅炭ト名ル 物長大ニ焼テ中ノ繩
ニ錯テ苞ナシ 姓ヤラカニ 烟ムルモノアリ

補會津炭 同郡 小川庄 津川ノ 諸色ヨリ 夥出ス 性好 惡甚
不同アリ 津川ノ 近邑 小川庄 内皆 越後ノ 中ト云 氏會津
領地ナリ 故ニ 會津炭ト 稱

海府炭 般石 般郡 海府郷ノ 山中ヨリ 出ス 大木ヲ 燒故ニ 炭
モ亦大也 性甚 柔テ 燒時ハ ケフルコトアリ 埋火トナシ 少刻煙
ノ立盡ス 後ハ 肌膚ノ 多ク 寛カテ 最佳 京北山 鞍馬炭ニ 似

薪

薪ノ 總号ナリ 粗ヲ 曰薪 細ナルヲ 曰薪 ツマキナリ 頭城郡 山
下ノ 里邑 薪甚多 且 江河多ク 以テ 不勞力
高田ニ 用薪ハ 妙光山ノ 麓 関山邊ノ 諸山ヨリ 出ス 六
関川下ハ 荒川ノ 流通シヨシ 凡 毎年 高田家 中ニ 用ル所
六千坪許

栢崎ハ 薪ヲ 不用 柴ヲ 令焚ナリ 米山 麓ノ 村里ヨリ 出ス
小千谷ハ 清水川 薪ヲ 用ユ
長岡 初尾木 清水川 薪ヲ 用ス 士家ハ 凡 谷山ノ 一荷 伐

柴ノ焚ナリ物尾木ハ古志郡諏以嶽ノ山豈物尾郷
村里ヲ伐出ス凡合抱斗ノ木ヲ長サ四五尺ニ切前後端
ヲ穿テ葛蔓ニテ綴キ小川ヲ流シ諸方ニ出ス最長固
ヘ多ク出ス

清水川薪魚沼郡上田郷菽神在駒嶽ノ半腹ヨリ伐
出ス一毎年凡一萬坪也小出島村サナ村草川村折立
村大湯村物尾股村吉田村大沢村内野村中村凡十箇村
ノ産トシ毎年三月下旬深雪ニ人夫ヲ登セテ雪菓ヲ作
リ住居シ三月下旬マテ凡六七日ノ間宿シテ木ヲ伐ナリ樵夫

日雇百ニ白米壹升未將醬ニ午目錢五十五文宛年未ノ定
法也秋八月ニ至リサナシ川ヲ流シ小出嶋ヨリ胴高舟ニ積テ
大野川ヲ下シ川岸ノ村里堀之内小干谷長岡迄出ス薪
皆杓栗ニテ最佳長岡ヨリ川下へ出サズ
出雲崎ハ近村ノ薪柴ヲ用テ不求遠木ニ性柔ニテ火弱
与板ハ畚津木ヲ専用ニ稀ニ海府木ヲ用ニ皆薪浮ニテ
求来ル

三條ハ畚津木ト田木海府木ヲ用ニ信農川五十嵐川アリテ
炭薪ノ用甚々易シ

會津薪真越ノ塚蒲原郡小川庄ノ山中ヨリ出其所
會津領十カ故ニ名付タリ阿賀川ヲ舟積ニテ下リ然
信濃川ニ入川岸ノ村里皆此薪ヲ用與板迫上ル一坪六
新沼ハ海府薪ヲ專ニ用又會津木ヲモ用也
村松ハ七谷ノ内ノ木ヲ多用ユ
新発田ハ東南ノ山中亦谷滝谷細木荒谷江口其外諸
邑出ス如多シ加治川ヲ運送好

補荒川木般名郡関谷ノ山中ヨリ出ス長サ凡四尺斗可
後端ニ虎ヲ穿藤蔓ニテ綴キ荒川ヲ流出シ海老江桃

崎ニ至ル其木大カ凡ニ抱斗迄ニ至ル木最ヨシ

雲母村湯沢
村ヨリ出者最
好

補村上新ハ村上東北ノ山里高根邑其外村里出ス如甚多
木荒川木ニ同シ高根川ヲ下シ村上ニ至ル木性ヨシ

海府薪般名郡海府山ヨリ出国ノ北塚ニテ峙タル山
ノ山崖ヨリ海也根屋村鶴泊村塞川村桑川村新保村馬
卸村早川村ナト去浦々ヨリ船積ニ瀨波般名新沼寺
泊迄運送ス木性ヨシ大小只々アリ梅木ヲ吉トスイタヤ最
上也又至テ大ナル上木ハ賀州へ送ルナリ又府屋駅之山
中ヨリ出ル川ヲ大川ト名ク此山中ヨリモ多ク出ス又中

村坂ノ近邑村ヨリ中村川ヲ流シ末ハ勝木村ノ濱出

ス又ハ...

...

...

...

...

...

...

越後名寄卷二十三終

...

越後名寄卷二十三目録

動物

河魚

鮠 鯉 鯽 鰕 鱖 鮠 鮓 鮒 鮓 鮓

鯿 鯿 鯿 鯿 鯿 鯿 鯿 鯿

鰻 鱧 鱧 鱧 鱧 鱧 鱧 鱧

沢 鱒 ヤメノ 啼魚 絲魚

...

越後名寄卷第二十三

動物

河魚

鮭 和名佐々 鱒 俗ニ用鮭非也鮭之於當國
天下第一之名産也蒲原郡中信濃川ニ捕者ヲ
名物トス其中庄瀬邑ヨリ上及田村ノ間ニ捕者ヲ
最モヨシト又新泻ヨリ長岡迄川水ノ濁ル間又流
ノ靜ナル間ニ捕者佳ナリ鮭綱秋ノ彼岸^{ヒカン}中ヨリ引
初十二月ノ初ニ終ル阿賀之川信濃川ニ丑松ノ崎ヨ

リ万貫寺村迄引綱ナリ其ヨリ河上ハ引綱ナシ只繩ト
云物ヲコシラヘ捕ナリ此鮭味大ニシトレリ松崎ヨリ万貫
寺迄ノ間小杉邑觀音嶋ノ間ニ捕者ヲ佳トス加治川
荒川瀬波港鮭雖多川邊ト称シ状色共ニ女異
ニテ味甚芳レリ塩引ニシテ弥不可也鮭ノ掛目ニ貫
三貫目在者ヲアシキト云一年六貫目アル者ヲ三
條ノ近村ニテ捕古今未嘗有ト云又近年古
志郡三宅村ノ邊ニテ六貫七百目ノ者ヲ捕
長岡領主新發田領主ヨリ初鮭東都將軍ハ獻上

ナリ長岡領主ニテハ新浮_ニ捕物ヲ獻上_シ新發田領主
ハ白井村庄瀬村_ト友田村_ト三枚浮村_ト大郷村_ト進_テ獻
上場_トス初_ニ鮠_ヲ民ヨリ上_レハ領主ヨリ賞_トシテ一番_ニ
城米七俵二番五俵三番四俵ヲ賜ルナリ其外国中諸
侯ノ役人皆新浮_ニ旅宿_{シテ}制衣_{スル}也甚_ニ嚴重_ノ莫_ナ
リ諸侯獻上_ノ品塩引_{ヒラキ}脊腸_筋鮠_{氷頭}子_籠
鮠_付鮠

東鑑第十四卷云建久五甲寅年二月十四日佐々木三郎
盛綱進_生鮠_越後國所領土產_之一者被施_于只今

程候輩云今按_ニ盛綱居住蒲原郡加治川ノ鮠_{ナル}
ヘシ又二月ノ鮠_無覺_束此塩引_{ナル}カ

崔禹錫食經曰鮠其子似莓赤光一名年魚春生年中
死故名_之本州曰性甚良治_瘡瘡_瘡國俗_モ亦然_リト云
產_後金瘡_等藥_乾鮠_乾阿羅魚_共燒_生存_不藜_萍蓬_性
小_角豆_豉皮_{沉香}_燒烟_{以上}六味_{分量}口_傳

鮠ノ鮠_ヲ國俗_ハラ_ラゴト_云南天樹ノ実_ノ如_シ又鮠多食
ス_ハ塞_ク有_疾人不可多食_當國不謂_ニ鮠_之名_月只_稱
莫_是ヲ_為名_譽乎

鯉

形状中国ノ物ト微異ナリ然レ西傍一條ノ鱗二十六枚有
之川羽郡坂田村ノ池ニ在又頸城郡杵崎馭ヲ十四五町隔
干南方朝日池ニ在此池最大也又同郡長嶺古城ノ塹在
冬ヨリ春ノ間水草ノ枯名時ニ取易シ夏ニテリ菰蓮ノ類
繁茂スハ取難シ高田郭ノ堀ニ多ク有

元禄ノ始迄ハ當國鯉有車ヲ人不知近曾ヨリ其有ヲラ
知ル始テ程ハ其所ハ求ニ行ニ真鯉ト聲ハ鯢ト捕鯢ト云
ハ鯉ヲ捕今ハ不然

良陳考ニ古ハ當國鯉魚一向十カリシニヤ高田城ハ慶
長十五六年ニ草創ノ城ナリ長峯城ハ元和二年ニ始テ
築シ知リ何モ凡百三十四年未也但坂田池朝日池ニハ
昔ヨリ久シク有ニヤ又池ノ郡在池渚蒲原郡殊ニ大ナ
ル池深垂ニ甚多右之外鯉ノ有処ヲ未列

古書ニ北地鯉魚人ヲ多シ之凡鯉二年者自頭至尾
岐長一尺許三年ハ尺二寸四年ハ尺三四寸五年尺五六
寸六年以上只称大須波七須波八須波近ニ三尺者
希ナリ三尺有余ノ者ヲ曰尺之鯉有ニ化龍之勢

送鯉於遠鄉則用古煤薑包之乃終日失水亦不死
既死者亦不易餒或投茶於鯉中亦可矣神農書曰
鯉為魚之上和漢共是上品者煮食之水腫治小
利亦使補脾胃作膾溫補之

鯽

一名鮒諸郡池川皆アリ大ナル者蒲原郡福富澤ニテ
斗ナルアリ甚佳味也島見沼澤深ニモ肥大ナル者アリ然
凡骨硬シ亦塚野坂田沼國中第一トス白蓮沼鳥屋
野沼並之夏間信濃川阿賀之山ニテ捕者好

魚^{サシ}軒膾鯉ニテノ上品也冬ニ煮浸之冬ニ煮氷リ鮓^{コケラ}
魚好性温補下血治燒食峻補脾胃本草曰鮓魚泥食
雜物不食冬月肉厚子多又曰鮓屬土有調胃實腸功
脾胃虛冷不食鮓魚肉切投豉汁沸胡椒茴香薑橘
未^ラ入食是鶻^{コウ}突^{トツ}羹^{カウ}去今考未將汁尤佳又曰酒者食^ラ
治酒積下血又痔血下羹トシ食テ良小兒ノシラクホニ黑
燒^ラ豆油ニテ付テ良
膳夫錄曰膾莫先于鮓莫膾莫第一也

鱒

倭名腹赤信濃川阿賀川加治川其外大凡川皆アリ寒中
最佳味也正月ノ間好形白ク細鱗ナル肉ノ赤皆能鮓ニ
似リ只如鮓大凡者ナシ味甚美也塩引ヒラキ鮓何モ好性
不好病人全瘡産後不可食且發瘡疥此魚至テ
惡食ヲ好ム

公事根元日景行天皇御時筑紫国宇土郡長濱海人
是釣奉聖哉帝御時自大宰府奉凡自是毎年節
會奉公テモ筑州十年川ニ鱒多シ

補口黑鱒

秋九月頃ヨリ山川ニ至ル形全ク鱒ニテ口邊黒シ故ニ里
俗口黑鱒ト号ス味淡美ナリ春ハナシ

河鱸

川々皆アリ四時不断然凡夏秋最味美也大凡者三尺
余及四尺海鱸ヨリ味甚勝レリ是魚亦惡食ヲナス

鮎ホラ

信濃川阿賀川其外ノ川々皆アリ夏秋間川岸ノ里々ニ
筭立テ以テ捕八九月ノ間新浮ニ多クアリ綱ニテ捕

鯿魚 年魚 溪鯿 銀口魚 並同

日本記神功皇后記
細鱗魚ト書テエテヨリ

頸城郡刈羽郡魚沼郡ノ山川ニ在古志郡希也三嶋郡
ニテ蒲原郡五十嵐川多自テ味甚美也國中最上トス
同郡小川庄山川皆アリ加治川胎内川荒川最多数磐
船郡野村川ニ捕鯿其釣針ヲテカト名ツク針ヲ罾
ヒ其本ヲ鈿ニテ包ム其形如錠此ヲ水ニ投シ釣也

此魚春海ト川水ノ交出生シ川流ニカ上リ夏至リ漸長シ
八月ノ後サヒテ秋ノ末ニ川下ノ流ニ下リ潮境産付テ後死ス亦
當國無及尺者唯ハ首小ニ身廣ク皮薄ク色黄也子ハ粟
ノ如クニ胞アリ雄ハ頭小ニ身挾ク色微淡黒也長ク早枯ル

雌ハ尾クサヒナリ鯿形色香味共美也炙物ノ最上トスヘ
シ鯿上品也腸ヲ臨トシナミキ鯿ト云鯿ノ臨ヲ予ウルカト云
最美ナリ又肉ヲ切テ臨トシ可也又ウルカ久キ池利ヲ去
初症ハ不可也

毎五月五日宮川ニテ年魚ヲ捕テ塩藏シ天照太神
宮年中重キ神事之神供ニ捧ク肉ヲ進者是耳也
雨帆穀録云香魚鱗細不腥春初生月長一寸至冬
月長盈則赴潮降生子生已サカ輒カ一各記月魚
神功皇后肥前国王鸕川投ニ釣竿得年魚曰希見物

也號其処曰梅豆羅今謂松浦訛カクナリ

土佐日記曰カクナリをゆれくちと書ク鯨

八年魚トテ年ノ始ニ用ウル魚也鯨ヲ食フヲ戯テ書見

九ルヘシ遊仙窟ニロ子ト書テカクナリ杯ヲ持テ

江次第ニ元日押鯨一杯煮塩鯨一杯カクナリイフ支アリ

鯨ヲセイユト云ハ誤也鮎ヲアユト讀モ誤リ也鮎ハナマツ也

今按漢鯉和名アユ鯨ヲアユ訓スルハ誤也凡鯨性温

補疾症不宜カクナリ

鯨

和俗昔ヨリ鯨ノ字ハユト讀リ万葉集ニモ書リ順和名
按ニ鯨ヲアユト訓ス誤也川流池沼皆アリ有大小二三尺
大河ニ捕者大サ尺余ニ尺ニ及フ是常ニ有カノ白鯨也
哉膾炙リテ煮浸シ鯨何モ佳味也山中ノ谷川ニ在者
大サ五六寸紅斑ニテ狀微鯨ニ似テ味美也棠ノ如キ子ア
リ鹽トシ最佳味也
性温補乾クルハ最佳良捕解止浮俗ニ鯨其草ニ反
スト云鱈ノ字未詳

鯢
ニコイ

鱒 鱒和名抄ニミコイ鯉ノ類也ト云川池皆アリ有夫
小大十儿者二尺ニ及フ魚軒膳等好

陳藏器曰生ニ江湖中似鯉郭璞云鱒子似鱒而大
文字集略曰鱒鯉屬也一統志曰白魚狀如鯉而色
或曰ミコイハ白魚也 是武王舟中ニ入者也

魚必

川々ニ在鱒ノ同類也状色赤鱒ニ微似テムラノト決
紅也尺余十儿者アリ味白鱒ニ劣レリ本草ニ云石鱒魚
十儿力寺島云鱒之小者名ニ夜未女皆田園ニヤメト云

者不相當

鱒

點刈羽郡坂田沼頭城郡朝日沼長峯古城ノ整
皆アリ昔日不知近世有車ヲ知レリ無下如池州大者上
本草曰無毒或曰有毒為肉鱒病人無害瘡疾食
能妙方也目赤鱒赤無腮者有大毒殺人 鱒出
處未考

ワカサキ

蒲原郡新沼ニテ冬春捕之長サ二三寸余色白ク微

淡炙リテ羹トシ味美也佳品ト云ヘシ

鱸魚

頸城郡米山ノ麓ノ谷川ニ上ル細魚ナリ色白ク白魚ノ類佳

只也川ノ浅キ処ニ上ル故ニ名サレト云魚出処未考

補又同名別種蒲原郡福嶋沼へ落ル川々ニ在秋七月未

ニノミ捕之其形毛ノ如ク不潔味其美ナリ

麵條魚

頸城郡山ノ下ノ川々ニ在潮ト水ノ雜ル知有之苗冬春

在海

潜確類書及河間府志載甚潔白也名之白魚云三月自

海多川上又白小云

杜子美白小詩曰天然二寸魚又名之曰白小本草四卷

鱸殘魚王餘共銀魚共之潔白而如銀

食物本草註云膾殘魚味其平無毒寬中健胃利

水潤肺止咳作乾食之補脾

穀チリメ雜イ喉コ

同郡山下郷有馬川馭ニ多クアリ形味共ニ撰列尼之

寄ノ産ニ不異形微シ大ナリ此物江射ノ苗ナリト云江

鮓ハ鮓也考ルニ麩條莫ノ子ナルヘシ白小丁也又鮓也
鮓魚ハ子リシヤコノ正字ナリ

鮓

諸郡堀溝川沼皆アリ俗ニ柳鮓ト云者長サ二寸計
色淡黄ニ微淡黒ク攷アリサ秋ノ芽鮓共ニ味美也鷹
ノ彫有ラ鷹ノ羽鮓ト云甚佳味アリ七八九月味勝レリ堀
底水田泥中ヨリ掘ル者味劣リ又三四寸以上大ナル者
色黒ク骨堅ク不佳味極テ塞ル峻補塞氣依之煮ニ
有法先米苺ニテ能煮テ浮ヒタル脂氣ヲスクヒ捨テ摺

未醬ヲ入テ一沸スレハ不痞不寒氣亦燈心ニテ煮甚
妙也蕎ト同食ヲ忌ト云蕎柄ハ鮓ニ化スルト云故ニヤ
性温補助脾胃本草時珍曰生汝中者微有
大采

鰻 鱺 ウナギ
ムナギ

蒲原郡三條新浮川々鳥屋野浮福嶋浮ニテ稀
ニ捕夏アリ甚肥大也長サ三四尺ヨリ五六尺ニ至ル味
甚美ナリ食ニ無害本草曰小者可食重置五斤者
食之殺人日向国ニ六尺ニ餘ル者食之無毒

注夏病ヲ治萬葉集第十六卷大伴家持ノ歌ニ
石麻呂ヨリ物申夏ヤシヨリ云物ノ
云云

稽神録曰癆瘵傳尸病殺蟲妙藥也
入門曰羹補勞殺虫治肛門腫痛痔久不愈空
食小兒疳疾可用小兒雀目腸煮食甚有効肉可
也腸不如能食物本草曰夏月乾之燒蚊皆死ス
衣服若財フスブ箱置白魚不生又頭骨腸燒テ
菜子凡物夕子ニ交テ時虫不食性純補脾胃虛人可

食酢雜ニ消化病人不宜凡鱈魚酢尤不益人胃
者穀人背有白點無腮者不可食

鱈

銅蠶魚 頸城郡直江今所蒲原郡新浮沼垂関屋
松崎多シ十月下旬ヨリ春正月迄魚梁ニテ捕國中
ノ市へ出ス又乾テ諸国へ毛出スナリ此者浦々ニテ鮫
ヲ釣餌ニ要用トス長サ一尺余二尺許色青黒ク蛇ニ
似リ口圓ク両眼ノ下ニ有七點子目八教故ニ八月鰻
ト名付多有ニ七教八教者ヲ撰可用菓小兒之疳

疾雀目ニ炙リ食テ良又五六歳男兒脾痺不食
大便泄瀉ニ眼胞腫テ不用諸藥每驗十月下旬生十
儿體ヲ炙リ食之三日眼胞弥腫十猶食之食進ニ
眼開キ近頃愈是良陳誠取也

鱧本草ニ不謂呼吸孔之事其餘八皆能合亦訓
蒙因景ニ鱧ヲ以テ八月鱧トス貝原八海魚ノ部
ニ入テ鱧ハ別物也ト云

鱧四月山川ニ入テ子ヲ産

本草曰頭斑點有七作北斗之象夜則仰向北有

有自然之礼故字以礼省与蛇通氣色黑北方
之魚故有玄黑鳥之諸名

有小毒無益不宜食之能殺痼疾肉其寒小毒
瘰癧疔疔下大小便消浮腫

膽其平諸魚膽苦惟此膽其臘月收取陰乾治喉
痺持死者點入小許即瘥

浴兒免痘除夕黃昏用鱧一尾小二三尾煮湯浴
兒遍身七敷不可嫌腥以清水洗去也若不信
但苗一手或一足不洗遇出痘時則未洗处偏多

寺泊所ニ鮫ノ餌ニ買置ニ鱧或夜一筋モナク失タリ
之ヲ尋ルニ其隣家ニ産ラセシ床下ニ不殘集リ居タ
ル瘵血ヲ好モカ

京鱧

俗稱也漢名未審諸郡小川江溝ノ砂中ニ在長サ五
六寸許褐色ニテ不黒兩目下有呼吸之七孔入不食之
故不知性味蒲原郡俗之ヲカキヤツト云又一種目ナ
キモノアリクニ八月ト云寺嶋河別檀原ニ右ト云物ニ似リ

黄^カ鰓^カ魚^カ 松^ア又^シ魚^カ 直海本草

山川水中石中ニ在小魚也色黒斑ニ長ニ三寸味甚美ナリ
其膽春夏ハ近上秋冬在下ニ異也蒲原郡奥山庄
米倉村ノ後ノ川ハ加地川ノ水上ニテカシカノ名産ナリ仍
領主新登田侯東都參勤交代ノ日ハ此里ノ長ノ宅ニテ
黄鰓魚ノ羹ヲ進メ又黍餅ヲ上ル恒例也夜分ニ鳴音
哀也古歌ニモ讀リ洛北山鞍馬川ナリ歌アリ
補又一種形狀全黄鰓魚ニテ大サ七八寸ノ者アリ善諸
魚ヲ捕食尤善捕年魚故ニ里俗年魚掛ト云

グツ 關東ニセトス杜ノ魚セニ類モナリ
グツト云一而鄙俗ノ稱ナリ

雜喉ノ中在小魚ニテ黄鰭魚ニ似リ色褐黄ニ斑ナルアリ黒
補班ノ者アリ同類四五種アリ長サ一寸許ヨリ五六寸ニ至ル其大
者黒斑ナリ里俗トハグツト名ク又スホリト云者有レモ
佳味也

夕ナコ

川々ニ在小魚也射ニ似テ横挾ク長サ二三寸許リ炙リ
テ燻トシ佳味鄭ニ好小鳥ヲ飼摺餌ニ加ルニ炙テ百ク貯
自秋冬中春迄不損

イナ

山中川々ニ在形條魚ニ似テ褐色味モ鰭ニ似テ最美
也長サ尺余也石鰈ノ如ク斑文有テ気色モ又佐右ニ云
如五種ハ国俗ノ称号ニシテ文字難知

次鱒

是モ俗稱也上田即ノ奥山白峯銀山ノ山足阿賀川
ノ川上ニテ秋ハ九月捕之元来鱒ニ細鱗色甚黒ク
疲テ松前ヨリ来乾鮓ヲ見ルカ如シ肉色白淡紅ヲ帯テ
味甚淡ク清鮮也此者最初盛ニ肥大ナル時競フレハ
同物ト云カク上田温泉谷之者九月中捕之塩ニ淹テ

六日町四日町ナトノ冬ノ市ニ出シテ鬻只上田ヨリ外ニ出サ
ズ世當ニテ年暮初春ノ祝儀用ルル也

山川ニ皆アリ如ニヨリヤマノ尺ニ長五六寸形如鱗身
ニ文字ノ如キ黒飯アリ味美ナリ誹諧師木月許六風俗
文選ニ山水鮭ト書出如未考

鱒魚

大ナル者鯢魚ト云諸郡溪澗之中ニ生ス當國ニ大ナル
者ナレ三四寸斗形字宮虫ノ如ク四豆アツテ水中ノニ

不居陸地ヲ歩ミ樹ニ上ル山椒ノ皮ヲ食仍俗ニ山椒魚
ト云國訛ニセシクワニ虫ト云小兒痲疾ニ灸食有効又其
性生而吞之治臍疔

鱒魚

諸郡川々皆アリ春正二月アリ長サ三寸斗色黒青ク
肉ニ骨ナク外四ノ刺アリ甚不淨ノ魚ニテ腥シ下品也不
可食臭氣甚惡也

補アノマス 鮠鱒

形全ク如鱒長サ七寸尺余及ニ其身有星點肉薄赤ク

味甚淡美ナリ一名アノイシ共云

補 白魚シロウナ

蒲原郡福嶋沼ニ流入ル山倉川ニアリ四時捕之冬春ノ間味最好大サ二三寸ヨリ及五寸ニ形細長ク色白ク有光里俗シロイノト云味甚美ナリ

補 カハキス

同郡砂川ニアリ泥川石川ニテ形ハセノ如ク頭大ニ尾ノ方細ク多ク腹白赤ク脊ノ色淡赤茶色ヲ帯テ有黒星點常ニ砂中ニカクレ居ス大サ三四寸ヨリ及五六寸味淡

補 ハキウシ

形全如鯉色淡赤ヒレノ先ニ刺アツテ捕之寸ハクハキサス大サ二三寸ヨリ至四五寸味美ナリ

越後名寄卷二十三尾

越後名寄卷二十四

越後寺泊丸山元純 撰

海魚

鯛 按ニ鯛ヲタイト訓スルハ誤リ曲鬣魚ナリ

同 水原小嶋武光 校合
伊勢神都泰憶凡 參補

海魚之中最上ナル者也浦洋皆アリ別ニテ頭城郡刈羽
郡三嶋郡ノ濱ニテ釣三月ヨリ五月ニ至リテ多シ寒中捕
者味甚美也雄ハ色淡黒ク背尖リ有肉微硬シ雌ハ色赤
ク形柔和ニテ性味最好大ナル者二尺余三尺ニ及フ亦俗至
鯛ト云者鱗ノ色甚鮮リ金色ニテ目赤金光アツテ最美
ナリ佳味ナリ性温無毒補中益氣峻補實腹胃養五

藏使以肥盛陽道有熱人不可食其腹及子為醢
補肝治肉障虛人眼疾小兒雀目本草不載鯛
圖書曰棘鬣魚似鯽而大其鬣如棘紅紫色嶺表錄異
名吉鬣泉州謂之整鬣又各奇鬣或曰遇臘莆人
謂之赤鬣興化志曰赤鬣似棘鬣而大則二色也棘鬣
鯛日本有異邦于常陸國志云大明人見之天明
不見也上蒙水誌倚之毛又同朝鮮道味每上云又掉
尾上云三車一覽平魚ヲ載多其形如鯛順和名抄之雀
禹錫食經之鯛都條友和名大比味耳冷無毒貌似鯽

而紅鱸者也性冷ト云ハ非ナリ
延喜式平魚ト云是名也婦女ハヒラト云左日記平
鯛ナリ夫木集知家歌曰
此其のさゝみの浦の極鯛あゝ思かゝる者
やりの心む坂鑑ニ坂浦ノ名産ト有當國ニテモ三
月ヲ盛トシ櫻鯛ト稱ス三嶋郡内ニ捕者佳味也鯛ヲ
遠ニ寄ニ篠葉ニ包ミテ吉凡鯛ノ只類甚多ニ雖難ク
女畧左ニ記
小鯛其形鯛ニ似テ大サ四五寸ヨリ八九寸尺和也至テ

小ナル者ヲ漁子センハツト云四時有之夏ヲ盛ト云三嶋
郡右地浦ヲ名物トス耳鯛俗称也国書ニ方頭クツ鼻ナ
云関東ニテ真津鯛ト云形鼻ノ上高ク身狭ク長サ
五六寸ヨリ大八二尺計色赤ク肉柔ニ最佳味肉焦トシ
テ好塩ニ淹者別而美也脯亦善浦々皆有之蒲原郡

新浮ニ多

金線魚イトヨリ其鯛ノ同類也同形色ニテ黄ナル縱筋ニアリ
ムクラ鯛漢人ノ称也形畧耳鯛ニ似リ額骨甚高漳
州府志ニ云黄縞魚ノ類ナルヘシ肉硬ク不佳味大八二

尺計

海鯿チヌクイ總身甚黒ク目モ黒シ夏味好此類數品日乎多

出泉列古者泉州ヲ称第漳故和名トス

尨魚クコクイ鯛ヨリ形小ニ口先少シ尖レリ前之黒鯛ト同物乎

鳥頬魚スミヤキクイ六七月浦々ニテ捕ソコト云磯魚乎

車鯛其形状圓ク五六寸ヨリ尺余アリ淡灰色味ヨシ

畧鼻シ鐘扣同類身ニ圓故アリ下品也

濱燒暑中小鯛類炙リテ市ニ出ス履岩郡岩船ノ濱燒
大暑中旬日ヲ怪テモ不腐仍珍トシ名物トス故ニ他国米

沢若松邊ニ送

鯨
カレイ

浦々皆在同類甚多シ冬月ヨリ正月ノ間佳味也三月
ニ至テ臭氣在テ方レリ第一賞スル俗ニ戸板鯨ト稱ス
此者有ニ大小大十六三尺余又真鯨共ニ此魚背黒ク目
ニ並テ在腹白ク譬ハ魚ノ半片如シ片クレイト云テ
略シテカレイト名付タリ肉柔ニテ消化シ安シ性味甜シ人
魚場ノ端ノ瀬ニ拙ヲ漁子瀬鯨ト云肉厚ク味最實也
小鯨ノ中ニ石鯨口細鯨ノ二種佳味也病人食フ無害

乍然石鯨ハ有臭氣裏白鯨鯨鯨此二品又好舊羽
鯨形芟ノ如ク性味善冬春在テ夏ナシ大魚場鯨ハ
又ハ夕鯨アサハ鯨ノ二品ハ性味共ニ不宣
鯨三月暖氣至テ不佳味夏ハ弥不宣比目魚爾雅
曰不比目不行片方有目魚也是故ニツスイ付テ水中
ヲ行也仍比目枕トハ枕ヲナラヘタルト云シ為ナリ

鱸

海濱皆アリ三嶋郡ノ浦濱殊多シ三月ノ頃ヨ
リ七八月ノ間往々有之多ク毎之大十尺者二三尺長ク

圓ク小鱗淡灰色三四寸者ヲ称世比古六七寸ナル者ヲ名ニ波祢尺以上ノ者ヲ須受岐ト云肉白ク魚肝膾鮓蒸物羹等厨下ノ用多ク最佳味也然トモ川鱸ノ好ニ不如亦此者思食ヲナス故性不宜病人虛人不可食鱸俗字乎小鱸

阿羅ニ髻魚也

鱸又鱸ノ字俗作ナル方浦洋皆アリ形縱長ニ胴圓ク頭大ニ口ヒク色淡黒斑ニ元細鱗大口魚ニ能似リ肉白ク硬ク味美ナリ厨人鯛ノ代リニ用ニ性不宜病人虛人

不可食全瘡疥癬腫痛之類忌之食之寸ハ再瘡ス乾名ハ産後ノ血暈ヲ治能血ヲ收ム和流外醫婦人科ニ用之若水ニアラハ敏魚ナルニト大洋子云髻魚之骨立咽喉膺至死

鰯ホウ

和名クチノナヨシ口女名信伊勢鰯小ナルヲ江鰯ト云ヤウヤク大ナルヲイナト云又大ナルヲ筭走ト云亦鰯ノ字俗作乎立身ノ魚トテ祝事ニ用浦濱皆アリ冬ヨリ春ニ及テ多シ状頭圓ク胴丸ク長シ背青黒ク腹白ク鱗大也大ナル者

二天計肉冷紅シ調味教品佳美ナリ夏秋ノ間新深
ニ多ク有川ニ在者海ニ勝レリ腹中ニ白ト云者アリ形
曰ニ似リ杉焼ト云ハ臍ニ和テ最佳味ナリ三四月鮎
子連胞乾之酒ノ看トス是ヲ唐墨ト名付佳味也性
脂多故病人虚人有疾人不可食餘姚縣志曰枕人謂
之蛇頭魚其頭似蛇故也

日本記神代卷曰赤女魚又云口女彦太出見尊天
兄釣探赤女口而得之赤女即鮎也故不備供御者此
縁也出タリ下ニ土佐日記ニ節分ニ名吉ノ頭ヲ門ニ祝下

見ヘタリ 晏ト部家ノ説ニ鯨也ヲシロ山家集ニ西行

たは福はすつる井の水のりまは江鮎あはまる
唐令のり

華勝魚アキラ

鰻魚老婆魚俗ニ鯨鱸ト云出処不詳濱浦皆ア
リ其状頭大ニ服袋ノ如ク身ノ下尾細ク無鱗ニ福
色蚪斗ノ初生ニ形色共能似リ甚大小アリ冬ヲ最
上トス正月モ佳味也二月迄モ猶可也三月陽氣至リ
テハ臭氣付甚劣レリ 鰻ニテ釣下クヨリ水ヲツキ入腹

ツクツカカシテ皮ヲ剥取然肉ヲキル也 臙トス肉淡美皮
脂ニ黄腸布子甚其美ナリ山椒ノ末ヲ加ヘテ食ハ魚
羹ノ味是ニ及者ナシ又臙ノ外ニサシ調味ナシ性脂
多ク肉硬ク難ニ消化寒氣生積病人虚人不可食
華胙魚大ナルハ人ニテ持兼ル者アリ又形小ニ履鯨
鯨ト云ルハ肉軟ニ味淡ク不寒其ヲ以テノ俗稱也

吳郡賦云此魚無鱗而形似琵琶故又名琵琶魚
吞魚タビ雪鱸也

鱈ノ字俗ニ用ユ未詳刈羽郡ニ高郡ノ浦々ニ多シ冬ヨ

リ春ノ間アリ有ニ只真吞魚長ニ尺余三尺ニ及頭口
大ニ縱長ニ胴圓ク尾細小鱗淡色形色共ニ能鯨似
リ須々黨形小ク尺四五寸計真鱈一二夜塩ニ淹ル
臙トシ最佳味ナリ刻昆布ヲ和胡椒ノ末ヲ加ヘテ好其
子煮食佳醢ニ好白子ヲ菊腸又雲鯽ト云花ニ毛雲
ニモ似ルハ云ナルニ味其美也亦タシト云スケトウタ肉
甚柔ニ味芳リ但粟子ヲ醢トシタルマタラノ子ヨリ吉
性冷瘡類疥痒腫物疝氣冷症虚人病人不可食
東醫宝鑑曰吞魚俗名大口魚性平味鹹無毒食之

補氣腸興脂味尤佳生東北海

鯽海鯽也鯽ヲブリト訓スルハ誤リ也

昔世国ニ鯽ヲ捕亨ヲ不知享保ノ初ヨリ三島郡出雲
寄浦ノ漁子鱈ノ沽餌ヲ用テ釣初多々捕也夫ヨリ
以来寺泊邊ノ漁人モ捕羽 九月十月ノ交ヨリ冬至
迄釣也其形長サ二三尺頭大二尾ノ方細ク細鱗背青
里ノ腹白シ微主日魚ニ似リ肉ノ色淡紅白脂多々味厚ク
炙リ亦豆油炒付澳膾等最好然凡臭氣在テ下品也
冬至ノ後口中ニ穉ノ類ノ麁言會是ヲ少ク食ト云味甚劣

海膾

ヲキヤス
スニアテ
テシカラシ

レリ塩引トシ佳然凡能刈ウレツノ能ニ不如生ニテモ塩物ニテ
難ク食ハ發疹肌赤クホロセノ如ク痒ク如醉
性不宜痼疾瘡疥ツ瘡ス病人不可食本草ニ引山海
怪曰魚師食レ之殺スト今考ニ雖有微毒不至殺以
別物ナルカ世魚自少至老時改名復自東北海連行
終ニ對列一焉以為ニ出世早進之物一稱ニ之大魚貴賤相
饋為歲末之喜祝子名目五六月ノ交大サ五六寸計ナ
ル物津波伊須ト云則小鯽西國ニ和加奈ト号六七月八九寸ナルヲ
布久良計ト云八九月尺余ノ者ヲ伊奈多ト云十月後尺

余二尺有余ノ物ヲ眼白ト云佳知ト云此時色モ濃ク形亦
鯽ニ同猶成長ニ称鯽右浦洋ノ内頭城郡山下別而多シ
鯽ハチ和名波里万知畧曰波万知

漁人ハハチト云又シタト云此物元素鯽也時候ヨリテ名異
ス四月捕之形色大サ鯽ト同事ニテ肉瘦脂少味甚淡シ
價モ又賤シ肉ノ交ニ蚯蚓カ岩虫ノ如ク赤キ虫アリ漁人は
病也ト云又左右舷ノ下ニ有完肥名ハナシ片身ヲ綴ニ
ニ割塩ニ淹脯トシタル物スナト号加州へ運送ス彼国ニテ
農家田植ノ祝儀ニ用ユ

之伊良鯽鯽也

鯽俗ニ用ユ未知出所浦々ニ有之七月ニ到リツケト云ル者
シ海中ニ置尖ニ小魚ノ群集ルヲ見テ鯽ノ又着来ヲ釣也
其形二尺ヨリ五尺頭大ニ額高ク胴平カ尾ノ方窄リ
甚細鱗色青肉於紅白ニ調味皆鯽ニ同ク臭氣猶
深シ下只也味ハ可也性不宜瘡疥痼疾ニ可忌塩引ニ製
歳末ノ用トス越中ニ用キ乾タルヲ九万匹ト云佳味ナリ
此莫中華莫四五月唐船多人朝時未群游矣唐船
飯持九州鯽慕ニ唐人肉食之腥氣着ニ于船入唐

故夏月鱮多日本冬月鯛多中華

馬鮫魚ツナ

大ナル者三四尺然其腹小ニ狭シ故ニ狭腹ト号シ又狭
腰ト云五月時分ヨリ十月ノ頃迄アリ浦々ニテ捕頭城郡
山之下ニ多シ肉淡紅白味可也性不宜熱病瘡瘍滯
氣不可食腸有大毒往々害人鮫ヲ唐墨トス鮫ノ
鮫不如能國書曰青斑色魚鱗有莖其小者謂サゴシ

海鵲魚アサギ

鰻ウニ鵲トビ鰻トビ窓マダラ鰻ウニ牛ウシ鰻ウニ凡有四五尺浦々皆アリ四時捕

八月成孕ナリ其形圓ク扁シ毒鱗尋常者八九寸大七者

二三尺或五七人ニテ持兼ル者アリ凡鰻ヨリモ勝リテ海中

第一ノ大魚ハ鰻也ト云リ性能俗ニ泄痢ニ腫トシ食テ

良灸リテ煮タル味好微有臭気山椒之末ヲ加ヘテ佳又肉

鮫トシテ言尾有毒刺是ニ觸サルハ甚疼痛肉腐

シテ及死有者時ニ有妙法樟腦或楠木奇南香ヲ

焼テフスベシ其效如神此魚ニ於醫者不可不知ニ

漁人

鯧魚ニナカッテ

形圓夕扁之此日魚海鰾魚ノ状ニ微似リ每鱗魚軒灸
物佳味ナリ微有臭氣當國甚解近ニ有之カニイラト云
者能似リ

堅魚

松魚 鰾 此魚當國ニ甚稀也其形畧伊奈多ノ似
リ不知シテ鮓之小丸字豆和ヲ鰾トスル者アリ此北國
ニ何國モ希ト見ヘタリ生ナル性温多食ハ血ヲ動シ瘡
瘍亦斑ヲ發シ使入醉ニ解毒ノ方陳皮大黃細末以
黑豆煎汁送下而解之亦ツハト云草ノ按汁又吞テ

解ス皆冷飯スヘシ乾鰾削テ諸只ニ加ヘ耳味ヲ助ケ
補ニ脾胃進 飲食ニ益人百疾不忌本草ニ不載
東医宝鑑曰性平味耳無毒味極珍肉肥色赤而
鮮明如松柏一故為松魚生東北江海中常陸國
誌曰鰾魚古事記萬葉集皆作堅魚一而無鰾字
後世合為一字冷海公所作令亦曰堅魚一和名故曰
鰾魚加豆乎式文用堅魚二字

海鰾

ハモハ唐音也當國甚希ナリ最有大小出雲崎寺泊

ニテモ捕獲アリ新浮テ捕者長サ五六尺計其形略鮫
ニ似テ細ク長シ胴圓ク口尖リ頭ノ肉ニ村々白キ星點アリ
目ノ下ヨリ尾迄左右ニ白星點並饒テ筋ノ如ク連リ星
鮫ノ星ニ能似リ考ルニ此者鮫ノ同類ナルヘシ魚鮫最佳
味也又炙リ食ニ岐アル骨多故スリ肉トナシテ佳味也
肉ヲ薄クシテ乾タルヲ風海鰻ト云酒ノ肴トス鱧魚
ヲハモト云誤也本草曰海鰻鱧似ニ鰻々而大ト云ヘリ
銅頭カカシラ按六角魚也
何レノ浦々ニモ四時アリ三月多ク最味淡味也ナル

者八九寸尺余頭大ニ有稜腦圓ヲ尾ノ方細ク細鱗色
淡紅頗ル如銅色肉白ニ炙リ食テ美也病人虛人少
モ無妨洞ノ圓キ故背ノ方ヨリ片身刺セラキ炙リテ好又
二三寸計ナル小キ者ヲ漁人イジミト云子ヲ出生スル家必此
魚ヲ以テ供賀膳ニ取ニ堅固之儀一矣漢名未知
君魚イナ方頭魚ナリ

保字波字ホウ海濱皆アリ形大抵銅頭ニ似リ甚細鱗如
無鱗色微黑紅鱗ノ裏ノ色深碧線也炙煮食モ又
似リ性良病人虛人食ヲ無害大者八九寸尺余冬春

佳味也漢名未知

石首魚 イシモチ

黄花魚江魚石魚鮓諸郡四時有之其形微鯽似テ
色淡黃灰白頭中ニ基石ノ長キカ者ツアリニカケ之葵ノ
文有之白車如玉好夏者目貫トシ柄ニ卷灸者腫トシ
食味最淡美也畧有臭氣夏ニ開キ淡塩淹ヒ乾
脯トス凡脯中ノ上品也性好病人虛人食之無妨或冬
ノ高波ニ六尺余ノ鮓寺泊浦へ寄セラレニ漁人不知之
出雲奇石地當リニ稀ニ有リ云関東ニ常ニ有リ云

西国ニテハクチト云小キクチト云四五尺六七尺有リ鮓ニ

本本草綱目ニ鮓腸中ニ有白鯿ニツク為膠又鮓至

秋化為冠鳧是即野鴨有冠者也和名枚仁倍ト

久知ト為ニ物今俗為各別

幾須吾 按ニ白鱈魚也

浦々四時往々アリ磯魚也夏盛リ也形畧鯿ニ似テ長

サ六寸ノ者希也右鱈淡灰白ク肉白背骨堅ク以

中ニ石ニツアリ灸物膾炙肉鯿何レモ味淡味美也性宜

凡病人虛人無忌之肉食ノ中最上トスヘシ虎幾須

當国ニ不見庵人幾須吾ノ骨抜ト之料理ヲ秘藏ス
凡首中有石魚鯛吞魚鮓幾須吾也皆治淋病
幾須吾ヲ鱠殘魚ト称スルハ誤レリ前ニ麩條魚ノ下毒
本草ニ載者不載又中華ノ書ニ未見之故漢名未知

藻魚

何レ浦ニモ在磯渚ノ藻草ノ中ニ柄リ長サ五六寸七分
色淡紅緑雜リテ文斑ナリ文條魚ニモ似リ炙煮食味
淡シ病人無妨一年二月中旬播州明石ノ浦ニ旅行セシ時
甚多ク有之俗ニ阿古乎ト云リ



鱧魚 サヨリ

稀ニ有形五六寸胴圓ク細長シ色淡青白ク上ノ喙短ク
下ノ葉長シ性平無毒病人食テ無害膾ニ美炙火リテ煮
汲ニ佳

文鯿魚 トヒイラ

漁人燕魚ト云四月希ニ在其形鱧長シテ翅ノ如ク能
飛フ夜ハ波上ニ舞游性能病人食テ無害宜ニ妊婦
本草曰大者尺身蒼文白首赤喙常以夜飛肉耳酸
食之已狂今見者鱧ニ似テ脊青黒ク腹白ク首小口

少目大長尾到尾鳍尾ニテ脊方ノ股短ク腹ノ方
ノ股長シ口九ク齒細ニ有舌腭方也俗ニアコト云

梭梭魚カマス

頸城郡ノ浦濱ニ往々有之ニ三崑蒲原之洋ニ甚稀
ニ有其形而ヲ梭梭ニ似リ大ナル者尺餘背長身圓
ク脂多ク肉饒トシ水ニ煮テ油ヲ去灸可食又漬塩乾脯
トシ何モ味好然凡下品也本草不載之國唇南產志有
之

波知母

何レノ浦々ニモ春夏多ク在之品類多シ其形長サ五
六寸ヨリ九寸一尺首甚大ニ目モ亦大也尾ノ方窄ノ身ノ
三分一ハ首也色赤シ漁人赤ラハキト云又褐色ナルカ
ハ六チクト云肉白ク膾魚軒羹皆好肉硬シ性味佳食
之有益人病人無妨中国西國ニテ眼張ト云播州明
石ノ眼張江戸ノ鯉魚共得名赤ウハキノ中其色如鯉
尤者甚美也可愛王氏暈苑ニ出ル紅魚全鯉婦魚
興化府志ニ鯉魚其色如鯉ハキノ中勝テ紅キハ右ノ西唇
ニ云ル鯉魚ナルヘシ如此深紅ナル他魚ニ不見

漁子カヘルハ千ノト去者褐色黒眼張ノ類也是蟾蜍ノ
化シタルナリ頭洞ナト畧化シテ手足未煖シ見立折
節アリ乍然悉ク變化スルニ非ス

太刀魚 タチイサ

稀ニ有形カニ似テ長ク背青ク腹白シ長サ九寸背
長シ骨多ク醒シ性不宜

鮫

鮫俗ウ大鮫モ又俗ウカ浦々皆アリ其形長サ六七寸
大ナル者尺四五寸頭扁ク身圓シ背洪黒腹褐色肉

白ク硬シ未醬ノ醃ニ佳俗ニ性良ト称シ病人食之如
言無害忌ニ眼疾本草不載之仍其性未知未詳

漢名

鱈 イナ

何浦ニモ皆在之秋取者肉胞佳味也形微鱈ニ似テ
扁ク四寸ヨリ尺許色青白ク總身無鱗只中通
半身尾ノ方ニ有厚鱗炙物贈鮫何レモ好淡塩ニ
テ乾脯トシタル吉新浮ニテ甚多ク捕テ鮫トシ養魚ト

遠ニ奇ル

[Faint bleed-through text from the reverse side of the page]

越後名寄卷第二十四後

鯖

清花魚ナリ日本往古ヨリ鯖ヲサトハク其ノ類ヲ訓スルハ大謬ナリ 廣本草

鯖ノ字和名抄ニアサハト訓ス此魚牙小也故ニサハト云サ
 ハル也諸郡ノ浦洋皆アリ四時不絶諸魚ヲ釣餌ニ用
 テ漁人ノ多甚利アリ形伊奈多ニ似テ背深青腹白
 品類多シ大小アリ大ヲトヒ鯖ト云小ヲサト云北背黒身
 ノ班又細ナルヲ神子鯖ト云目ノ黒ヲ目黒鯖ト云名目猶
 可者凡五月多ク味好此節刺鯖ヲ製ル日次ヨク乾
 ツル者佳味ナリ腸ヲ醃ニ製ル背ヲツラニ鱈ニ作ル香

味善一塩物鮓好又生肉膾如ク作り塩類各當分ニ
合セ釭ニ封シ佳味也俗ニ三山鹽ト云但此制衣暑中ハ不
宜鮓鮓ル者ヲ食ル癩斑身痒ク醉性不宜塞リ安
瘡痛人至瘡中滿食帶テ人不可食本草ニ青魚背
正青色ト云又竹魚骨刺多色如竹色鱗下同以
朱點味如鮓魚云是等者鱈ノ同類乎
渭川ニ溺ル水ヲ多ク吞テ腹分死セトスル鱈ノ
目ノ玉ヲ取テハ指ニテ押入レハ九竅ヨリ水出テ甚效
リ生ノ物食之時ハ塩物ニテモヨシ

鯧
カト

一名青魚鯧俗字カト鯧是モ俗字カ此魚畧鯧ニ似
テ猶暗多シ昔日冬春ノ頃カト有カト世ハ
世ノ鯧ノ乾物鯧之子又數之子也三四日水ニ浸シ豆
油ヲ灌テ食潮ニ浸ヤハ一夜ニ柔ク東医宝鑑ニ此魚記
シイヨ
磯魚也夏多シ形藻魚ニ似テ長ク褐色ニシテ文十餘
魚ノ如シ長サ五六寸ヨリ尺余魚軒膾炙食滋味
ナリ性良病人食テ每害俗ニ誠也名義不相知

鯧

藻伏魚ノ類ナルヤ

リヨ

夏浦クニアル磯魚也形鯽ニ似テ色黒ク長サ五六寸或

尺四五寸計名義不相知膾載羨何レモ佳味ナリ

病人食テ魚妨考ニ海鯽或ハ危魚ノ類ナルヘシ

條^ア魚^コ

七八月浦洋合小川ノ流レ出^ル磯ニ群^ルヲ唐^ノ網^ニ捕

形川鯽ニ異ナ^リナ^リナ^リ不佳味

鮠

八九月鯉ナ^リ引^テ大^ノ網^ニ方^リテ不^レ意^ニ捕^テア^リ形^ノ鯉^ニ

異^ナ^リ車^ノ大^ノ味^ニ甚^ク者^ナリ^ト明^クニ^シテ^モ未^ダニ^シテ^モ白^ク土^ニ離^レル

鱒

三四月鯉^ニ引^テ入^レテ^モ未^ダニ^シテ^モ形^ノ狀^ノ川^ノ者^ニ全^ク同^ク味^ニ不^レ美

鯢

漁子ノ稱也二三月アリ形^ノ全^ク鱒^ニ似^テ大^サ八^寸九^寸ナ^リ

又四五寸肉ノ色甚^ク紅^ク味^ニ淡^ク美^ナリ^ト真^ニ鱒^ト味^ニ異^ナリ

江^ノ湖^中ノ^ニ鯢^ニ形^ノ味^ノ畧^ク似^リ又^モ此^ノ者^ハ海^ニニ^シテ^モ右^ノテ^ハ川

蘇^ノ水^池江^中ハ^曾テ^ナシ

補今考ニル々ノ川河ニ有但シ石砂ノ川ニ有泥川ニテシ
在_ニ山氏是ヲ不知リシカ

鱸

小ナルヲコハタト云甚希ニ在昔此魚ノ名ヲツナシト云リ
長サ七八寸灸之真氣甚ク人ノ尸ヲ如焼本朝食鑑第
ハ刺ノ下晋人ノ子継母ノ塊ニテ父家僕ニ命テ殺
サントス家僕其罪ナキシアレニツナシテ焼テ子ヲ助夫ヨ
リ此魚ヲコシ口ト各府函谷ニ鱸アリ本草曰海上鱸魚
其真如ア同鱸加鱸云能似タル故乎日本記尙明天

皇ノ時魚ト云臣アリコト上讀リ

鯧

諸郡三四月アリ年ニ寄テ過不足アリ指網ニテ捕ルハ
揃テ大也六七寸アリ網ノ目ニ止ル故ナリ引網ハ大小雜リ
テモラサス引上ル也初鯧ヲ美賞ス灸物引裂膾酢
煮豆腐ノ粕ヲ敷テ蒸テ葛屯リニ置ナト調味只ア
リ然ナカラ貴膳ニ供スル者ニ非ス鯧ノ苗ノ小ナルヲ白ス
ト云クツクリト云ヤ大ナルヲツクリト云田ノ肥トスル故也
或曰農夫ノ苗ヲ挾ム時ニ最多ク是ヲ美饌トスル故ニ

田作ト云塩ヲ不淹乾名^{ホシウツ}淡養^{シラホシ}ヲ五万米鯉ト云嘉祝
ノ供トス

片口鯉ト云アリ赤腸ト云右トウエト云右ヒラキ乾キヨシ
上方ニテ潤眼鱈ト云養ニ畧似多リ潤眼鯉ハ佳味也鯉^{ヒラキ}
用ニ二寸針者為醢造法鮮鱈一升不洗<sup>但海水ヲ洗ハ
吉河水ハアリ</sup>
塩三合和三日後以石壓之早ク石ヲ置寸ハ腹破不佳或
茄子生姜穗蓼番椒等ヲ加ヘ漬モ佳
凡脾胃ハ芳潔ヲ好ミ臭穢ヲ惡ム鯉ハ油膩臭穢ノ物
ニシテ性不好痰ヲアツソ瘡疥ヲ祭シ性最不宜病人及服

藥人不可食
世の中よきものも多しを^{イロシ}鯉^{イロシ}ハ^{イロシ}好^{イロシ}ム人^{イロシ}も^{イロシ}少^{イロシ}シ
石清水

鯉

諸郡四時皆アリ冬月多ク捕テ漁人ノ利トナル也鯉ニ
血リ肝ヲ炒^煎テ脂ヲ採魚油中ノ最上也見書ニ眼不
勞ト云肉ハ賤民ノ饌トス性佳山椒末曾テ炙リ苺子酢
未醬ノ膾肉鮓酢何モ味好右ニ臭氣ニ肉ヲ食ハ皆温ク
覺ユ只鯉ト云魚ヲ食テ不煖鯉ハ鱗魚也子腹中

中ニ胎生ス同腹ニサ四五有テ親ノ口ヨリ出入ス朝ニ出クニ
飯ル本草ニ云ルニ能合ヘリ漁人出入子ト云卯ト称ス者
圓ク柔ニ黄色ナリ腹中ニ多ク在之子腹中ニ居テ乳ノ
如ク吸ト云リ又是ヲフクハ製衣シ漁子ハ食ナリ鮫品類甚
多シ目白鮫ハ多ク右テ脂多ク臭気甚シ星鮫又鯛鮫
ト云ハ臭気ウスク味鯛ニ似リ身ニ星アリ脂サツノチ鮫
ハ背ニ大ナル角アリキクテウ鮫ハ頭ノ方海鵒魚ニ似テ尾
ノ方鮫ノ如ク方セ鮫ハ頭ノ方横ニ廣ク尾ノ方細シホウチ
鮫ハ目白ニ似テ大也磯ニアリマタ鮫ハ鯛鮫ニ似テ星少シ

コロ鮫 漁人焼鮫ト云其皮鞘ニ用イ或ハ葉ヲシヨシ骨角
ノ類又ハ堅木ヲ磨キヨシ七五三ニク盛ハ鮫ノ美也
石鮫ノ名目漁人ノ云如略記之種類猶多シ本草曰鮫
子從口入腹中酉陽雜俎曰鮫子驚則入ニ母腹中
日本自古櫛鮫ナシ鞘鮫アリ類多シ菊トキハ蝦夷
コロ鮫ハ常陸越後アイ鮫ハ伊豆駿河ウミコアイコ
皆日本ニアリ鞘ヲ飾リ異國ヨリ来ル魚皮栖鞘共ニ佳
右城最上也 聖多默大泥亦好

鱧
ワカ

蠟魚黃魚玉版魚皆同然凡出所不詳浦洋間有之
頭城郡山之下ニ多シ鮫魚ノ類品種多シアキ下ニロア
リ脂ヲ炒煎テ取臭氣甚シ然凡賤民食之鱧鱒
ハ四足アリ食久凡人ヲ食魚往々有之又胎生而産於
口各ニ天テイ以豆ツル苗ル古

鮎シ 全鎗魚ナリ

鱒 諸郡往々アリ山之下多シ形色トモニ鯽ニ似タリ大
ナル五六尺肉赤ク味ヲモシ性不宜下賤ノ食也往々人ヲ
醉シム因類多シ本草鮎與鱒為ニ物一月令云云季

春天子薦鮎於寢廟故有王鮎之称郭璞云大者
名王鮎其小者名叔鮎更小者名鮎鮎

叔鮎ニ

鮎ノ略小ナルヲ云非別種是モ又山之下ニ多シ其最小ナル
ハメジラ也郭璞云三等トス本邦モ大小三等アリ然ハ
玉鮎ハニ叔鮎マゴ鮎鮎カ

海豚イカ

海上ヲ群游スル故ニ浴ニ千匹連ト云形豚ニ似テ長サ三四
尺一間計色黒ク嘴長ク尖リ足ニ似タル鰭アリ尾ニ岐

アリ無鱗是毛山之下ヲ捕漁煎ス甚多ク肉ノ色鯨ノ
赤肉ノ如シ本草ニ無毒ト云

雪滑キナノ

諸郡皆アリ春ノ頃午ク網ニカニル形海鷄鷄之魚ニ似テ
色白ク略淡黒ク七八寸大又余味只淡ク無脂氣

如食飢是ハ雪ノ化シタル者也漁人云奥州常陸ノ海

ニ有楂魚ト云者能似リ又滿方魚何レモ正字未詳

大洋子ト云按ニウキ搓魚一名ウキ嶽魚一名桂魚

鮑ウキ多ク...

此魚藻艸ノ中ニ生シテ磯渚ニ来ルコト立春ヨリ三百二十日

ナリ大抵不遺異也長サ六七寸色淡白ク光リ有肉軟

ニ味淡シ炙食又沸湯ニ漬テ鮓ウキ製ス浦洋人ハ食馴

テ賞ス今試ニ性甚不宜諸病ニ可忌別而瘡疥ノ類

愈テ人モ今之再登ス亦楊梅瘡愈後食之其夜冠

頭中伏而翌朝頭髮皆着頭中而脱落之事見

之病人虚人必不可食

海ウキ鱈ウキ和名抄ニイサナ又鮫鮓ト書ククシラトヨム典籍使覽之海翁

此魚元来北海ニテシ往々海上ヲ浮ミアリク計也ウキ鯧ヲ吞

潮ヲ次事恰如雲而路凍也カラツ大者三十尋余リ皮黒無鱗
皮ノ内ニ白肉アリ味最美ナリ白肉ノ底ニ赤肉アリ不佳味
當國ニハモリニアタリ死テ海上ヲ浮流ル者ヨルナリ此
魚五七年海中漂泊シテモ不腐ト云
昔ハ海鱈ヲ弓ニテ射ル死テ浦ニ寄イテナリ也古歌ニモ
ヨノリ又近江ノ潮ニイサナトリヲ讀ルハ磯菜取也萬葉集
ニ鯨ヲイサナト訓壹岐風土記云鯨伏在郡西昔日鯨
鯨追鯨走來陰伏俗云伊佐異物志曰雄為鯨雌為
鯢崔豹古今注鯢鯢大者長十里小者數丈一生數萬子

海鱈魚之最大者泥鱈魚之最小者雖大小不同其形
相似故以ニ海鱈ニ稱ス

日本ニ凡六種アリト云慶長年中筑紫諸浦ノ漢人初
テ戈ヲ以テ突得テ油ヲ取肉ヲ捨其後肉ヲ食シ腸ト
骨ヲ捨ル其後腸ヲ食フ名目多シ百尋ト云長キ腸
最可食其後頭ノ骨ヲ食フ抄子鬚ト云ハ喉ノ下ナ
ルヲサ也器物ノ用トス肉日久塩ニ藏者夏月味佳
美也中ニモ近尾如ノ白肉ト云リ味最勝テ好白キヨリ
底ニ在正肉ハ色赤ク如ニ鳥肉不佳味

性温能峻補脾胃肥健於人虛冷無積滯人
宜食止久泻若新病濕熱盛者不可食凡熱風
瘡癩脾積脾胃虛人病人崩漏帶下之人不可
食今城處疝氣腹中不和之人不依虛實一海
鮓食甚應而有宜可有捨也

鮓ラゴセ

鮓魚正字大和本草ニ鮓ヲケテ訓スルハ大誤ナリ

和名乎古之俗云乎古世渚ノ葦草之中ニ栖油身魚
ニ似テ小ク刺アツテ人ヲサス甚疼痛ス樟ヲ燒テ烟ニク
スブレハ痛去海人用テ山神ヲ祭リ日和ト得物アラニテ祈ル

達
トシネル

鱸ノ字俗ニ用テ未知出処此魚不食品形甚醜故

謂醜女譬之其刺螫人俗云山神好見鱸山海經云洛

水多鱸魚如鱖居達水中穴道交

鱖ハリセホ

長サ二三寸身圓ニ有刺テ每ニ透間北背黒ク腹白ク冬

月波風烈シキ時亦寄ラル臘ハニ海ノ荒ル莫ニ傳

又刺千本魚ノ上ト云多ク如言是不食只思細魚

族ナルヘシ名義不詳

六角魚

希ニ綱ニカリテ右其形色鱗等皆銅魚ニ似テ八月ノ
鮫右六角筋故ニ六角ト称ス漁人食之姓名義不詳銅
魚ノ同類ナレシ

八角魚

希ニ綱ニカレ形色形色六角魚ニ同シ口背ノ鮫通有筋
ノ名目也

根摺魚

俗稱也浦々磯ニ栖比目魚ニ似テ長ク大サ四五寸ヨリ尺計
背黒ク横ニ淡黄白ナル斑文有テ邊黒ク腹白ニサイカラ夫

津雪踏ノ草ヲ見レカ如シ仍澳人ハ雪踏ト名ツクムヘナリ
性良肉薄ク柔ニ甚淡味也病人食無妨本草鞋底
魚比目魚為ニ物然凡似テ別也函谷鯨魚形扁而
薄名鞋底魚左目明右目晦味今函廣以ニ此魚名比
目不知比目又一魚也云漢名鞋底魚名以形倭名
又同亦水鯨ト之者同類別種也

鳥賊魚

墨魚イカ鰻魚イカ其有五六種浦々四時アリ冬春多ク其
状若草葉無鱗如蒲扇一口腹ノ下ニアリ八足ノ旁

ニ生背上一ニ在骨ヲ名ニ海蝶蛸ニ藥ニ用歷人者良ト世医ニ
云腹中ノ墨ノ如キ者ヲ用テ各字逾年滅テ無跡世者
凡波ニ遇時ハ摺須ヲ以テ下研イカリ或粘石如鑽故名鑽
魚性嗜鳥自浮水上ニ飛鳥ヲクミシ水中ニ卷入テ食
因テ名ニ鳥賊本末鷄鳥ノ所化今其口腹具存
肉酸乎益氣強志墨治心痛カノウカウ海蝶蛸能多性
味好然レ凡難消化病人虚人不可食此者難安
ク有害本ノミ鱗キ可食スルノカ身長ク大也乾之為鱻
佳味ナリ然レ堅ク難消ニ煮汁ヲ用ヒ有益

障泥鳥賊

龜甲鳥賊

針鳥賊

瓊管鳥賊シヤクハチ

雛鳥賊

右ハ本草ニ云ル且鳥賊每鱗魚ノ部ニ入ル

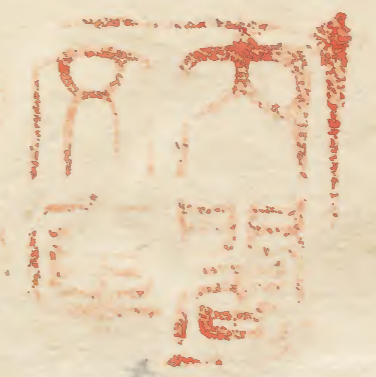
考ニ虫之部而可ナラシカ

多留鳥賊形ト本ルハ三貫目アリ食テ破血諸血症

五痔ニ不宜

章魚

傷魚 延喜或ニ鮑ト書和名抄ニ海蛸子太古トヨ
ム浦々右岩ノ有ル棲テ四時アリ有テ小八月多
ニ漁人尾花鮑ト称ス此者頭圓ノ腹ナリ頭中ニ



在腸頭上足ノ交ニ眼ヲアツテ八足ナリ八腿交股之
 中間白皮中ニ有_下如雙小鳥者上褐色其形一_ト如鴉_{カラス}
 一_ト如鷺也長サ丈余之者ヲ名海肥子當國在
 者八九寸ヨリ二三尺計佐別ニ海肌子多_シ三島
 郡野積浦ニ大ナル者栖居テ海苔_ノ上ト取_ニ岩_ヲツツ
 ニ歩行人_ヲ卷付テ取_ニトスル事希_ニアリ漁子_ノ網
 ノ餌ニ鮓_ヲ箱_ニ入_ル渚ノ湖中ニ生置入用之時出_之
 仍餌_ヲ飼自然餌_ヲ食_ル自己力足_テ食_ル其痕愈
 テ細キ筋ノ如キ者生ス日_ヲ経_テ又足_ト成_ス

八梢魚_ヲ煮法牛房力大根_ヲ以_テ能_キ夕_キ久_ク
 煮熱_シサテ風ノ来_ル如_ニ拭_テ冷_シ再豆油_ト酒_ヲ用_テ
 烹_ルニ柔也又早_ク軟方鮓ノ大小_ニヨリ白梅_ヲニ_三
 加_テ煮_ハ心_ノマ_ニ柔_ク也性耳鹹寒脾胃_ニ虚_有
 積聚及患_ニ浮痢人並不可食難_ニ消化_ス
 東医宝鑑曰小_ハ梢魚_似八梢魚_而小俗_ニ為_ニ洛蹄_也
 本州石距_モ亦其類也身小而足長是足長鮓也
 関書曰鱒魚_{一名}望潮魚紫色腹圓頭在腹下
 多_シ足而長皆環_ニ口_上有_ニ圓文星如聯凸起腹_内有_ニ

有白粒如大麥味美又有石距似璋魚又有章
拳一名紅拳似鳥鯽而差大

蜘蛛鮓足長鮓魚ノ類甚稀也亦鱗魚ノ白粒ヲ食
テ腹痛スル人ハ薑酢ニテ可食蛇化テ章魚トナル
夏折節人見之常者ト異ナリ足ノ数七也此ヲ以テ
可辨在大毒可怖

河豚

噴魚鮓鮓氣包魚浦々ニ四時アリ冬月ト春トヲ
賞ス其形如^{カハルコノ}蝌蚪大ナル者尺余皆青黒ク腹白ク

有黃縷漁人ノ名目有数品熊坂鮓梅子ヨ鮓
櫻鮓禾鮓鱒鮓等也猶可有之凡魚之無鱗無腮
無膽有聲月能^{アタキ}眩者皆有毒此魚右ノ毒相皆備本
草說也中其毒者以槐花^微乾臙脂等分為末
水ニ調灌之大妙ナリ此魚^炊好ム葉ヲ吞ミ居事アリ
其時必有^害

箱鮓

浦々往々アリ澳ニ拙テ稀ニ捕箱鮓ハ漁子ノ称也
大サ二三寸ヨリ四五寸桐ノ間短ヲ前後方ニ箱

呼毛宜也色淡黄白少微淡黑又有テ亀甲ノ如ク
三稜四稜ノ故ナク甚堅目ハ大ニヒト尾ハ至テ小也
状雀ニ似リ乾テ小兒ノ玩トス訓蒙家圓章ノ海牛
ニ能似リ本草原始ニ海牛有角但同類教昂夏
悉ク回辨食物本州註曰^{スソフク}鯛魚形似^{スソイラ}河豚而小
背主日有^ニ斑紋^ニ鱗尾不歧腹白有刺考ニ^ニ鯛魚
ト箱^ト能合リ針ノ有ト云不當

鱈^{ハタシロ}
白魚^{コウイ}

漁人ハツノ夕ト云浦々ニテ往々八月阿羅ノ釣方ル

其形^{トクロ}喉^{トク}黑魚ニ似テ淡江不佳味

綾子魚^{リネ}

稀ニ鱈ノ釣ニカ^リ細ニモカ^ル又ハ波ニ步^キ奇^ラル^事
モアリ形帯ニ似テ幅三四寸扁ク長サ六七尺或ハ丈
余口尖リ背ニ鱈アリ尾ハ鱈ノ如ク鱗色白ク
光リ雲母ヲ塗タルカ如クサナカラ白キ綾子ノ帯ノ
如シ仍漁人名之味校墨ニ似リ肉中ニ刺多ク不佳
味性不辨

縄^{ナハカラシ}
減魚

稀ニキタリ細ニカハ夏アリ其形長サ五六尺胴ノ周リ
六七寸嘴長ク鳥ニ似リ背ニ一ノ鱗アリ尾鱗ノ
如ク色淡紅ニ有鱗

簞魚ヤカテ

此者稀ニ有形ノ長サ四尺余無鱗胴ノ周リ尺
余リテ圓クスコシ横扁ニ目向サマニ並テアリ目ヨリ口
先迄一尺余口ノ形吹箭筒ニ似リ背ニハ筋計ア
リ腹ノ方腮ノ下腭ツキネリニ小キ四五分計ナル鱗ニ有
尾鱗ノ如クニテ一方ノ長サ四寸余尾ニ股ノ直中ニ

ツキネリ
スナズリ

鰻魚鬚須ノ如キ紅絲一條長サ七八寸計丸生ニテア
リ又尾ノ際ヨリ四寸上リ腹背ニ寸計ノウヨ形
ナリ鬣アリ皮ノ色淡紅銅頭ノ色也肉白シ漁人ノ云
此魚大者ハ人ヲ食

性不辨形状甚異物考ルニ何サ可有毒不可食
寛延ニ巳年師走中旬寺泊浦ニテ委ク見之
本草ニ有鮎魚又鮎魚ヲクコト訓スルハ誤レリト
関東伊豆駿河又西州ニ有之ト云リ形細長クニテ
如ク箭圓也又馬ノ鞭ノ如ク色微赤ク嘴ノ短キ有

長キモ有肉白シ膈噎ノ病ニ用ニ其甯飲食則治不
然シ未知ニ當合ニ又尾ニ有波毒云

鯢イサナ源三島

稀ニアリ其形小鯢能似テ淡黄色也鱗ハ如石垣
右ニ黒筋堅夏如穿山甲鱗ノ腹ニ左右ヘヒラキ大
リタル角アリ尋常物ニ非ス性漢名未知之

子ツ

稀ニアリ形鯢ノ如ク頭扁ク圓ク目モ鯢ニ似リ口深ク
切入齒細ク内外ニ重ニ生シ背筋ノリニ處ニ小キ鱗在胴

圓ニ腰平ニ小キ鱗ニ似ニアリ鱗大ニ鯢ノ如ク總身ノ色

似ニ鱸魚長サニ尺余也頭口ノアリサマ甚恠異也

毒魚ト思ハル性漢名未知

油身魚アフラン東武之人甚賞翫ス高貴ノ人モ食用トス

一名イサナ鯢魚大サ七八寸形扁身圓細鱗褐色頗ル如油

色似ニ魴毛色一故名之肉淡耳不美四時有之為

下品磯魚也漢人ノ子共渚ニ出テ釣捕也當州羽州

播州明石多病人會無妨

阿名吳イナコ

形似海鯪一色淺三項ヨリ至尾有小白點味耳
平不美

越後名寄卷二十四終

越後名寄卷第二十五

蟲部

水蟲

蝦 海蝦

龜 龜 龜 龜

蟾 蟾 蟾

苗 蝦

水 蛭

蝦 蟻

老 海鼠

子 子

山 蝦 蟻

龍 骨

鼠 婦

土 鴨

海參

海馬

蜂 游

鼓 虫

陸 蟲

蜂

蚱 蟬

蟻 母

蟻 母

蠅蛾 ヒトリシ
 螢火 キリクス
 蜻蛉 トシホ
 蝶 スミシ
 鳳蝶 イナコ
 蠶 キリク
 莎雞 キリク
 松虫 トシホ
 月鈴兒 スミシ
 鑣蟲 イナコ
 蠹螂 カシヤリ
 螻蛄 ケラ
 蓑虫 ミシ
 雀癩 スノダ
 蝸牛 カクムリ
 龜馬 イト
 龜蝨 イナコ

水魚

越後名寄卷二十五

越後寺泊丸元純輯

同 水原 山嶋元 校合

伊勢神都 秦憶丸 参補

水魚

海參

三嶋郡出雲崎寺泊ニ冬月正二月多^ク出猶^ル処々ニ有
 其形長サ五六寸周六七寸前後圓ク目尾鱗ナリ色黒
 青ク又赤シ黄色ヲ帯ル者虎海參ト賞ス凡癩癩
 多シ二月ノ末ヨリ瘦テ甚鹹ク不可食夏月ニ至テ全

ナシ海參ヲ罾ニ入蓋ヲシ漸ク久ク振動カシテ後ニ細クキ
リ豆油ニ酒ヲ和シ煮タルヲ俗ニ鰾海參ト云香味最淡
美賞スルニ堪タリ又振海參ニセサル物煮時ニ甚
硬クナリテ不可食振海參ハ脆シ臭軒又酢海參淡
味上品ナリ然レトモ冷物難消化虚人有冷疾人産
後勿シ食熬海鼠ヲ俗ニ串海鼠ト云當固ニテ串海
參ヲ制衣シ乾テ後調味スルニ水ニ漬湯煮ニシ種々手
段ヲシテモ堅フシテ不柔不可食能州産ト別種
ナルカ又制法ニ各別ノ傳アルカ

其腸黃ニシテ長シ醃トシ海參腸ト云性好醃内是ヲ上
品トス

海參虫ヲ殺ス串罾用ヲ木梢枝ニ掛置其木虫不食
熬海鼠性味尤良虚ヲ補フ注疑病人可食殺虫小
兒虚言嘔ノ症又殺疳虫唐人ハ人參ヲ不用海參ヲ用
甚效アリ云最賞ス毎年唐舶數千介買テ飯ト云
舊事紀云彦火瓊々尊時諸魚皆仕奉ニト曰之而海
鼠不曰爾天鈿賣命以細小カ折其口於冷海
鼠口折ハ是也五雜俎曰其能温補足敵人参故

曰海參一遼東ノ海濱ニ有之一名海男子食物本艸
曰形如蠶大也色黑多疣癩一種長五六寸者表裏
俱潔味極鮮美也功擅補益敬品中之最珍貴者
也味耳鹹平無毒主補元氣滋益五臟六腑去三
焦火熱同鴨肉烹治食之主勞性虛損諸疾同
猪肉煮食治肺虛欬嗽崔禹錫云大冷無毒至下
補腎氣黃疸疲瘦真腸疝瘵痔寧坡府志沙嶼
沙蒜塗筍 寺嶋云海鼠中華海中無之見遼東日本
熬海鼠末見生者故諸君不詳惟寧波府志所言詳

也倭名古俗止良古

蝦

諸郡皆江川池瀉堀溝ニ生ス專夏ヨリ秋ノ末ニ有
大十ル二三寸其狀目出鬚長足多ク背曲リ尾ハ羽
帚ノ如シ色淡白煮熟シテ赤シ子ハ腹ノ外ノ水カキ
ノ交ニ生大豆油ニテ鴨或ハ炙リテ灌豆油又他魚ノ
鮓ニ和テ氣色味好凡蝦有小毒虛人有瘡人不可
食又水田江溝ノ物容易ニ不可食雷公曰無鬚鼠
者及煮熟シテ反白者有大毒

海蝦

三峯郡 浦濱ニテ正ニ三月出大ナルハ六七寸小ハ二三寸
形川蝦ニ大抵不異子水カキノ支ニ付テアリ此物海底
ノ深陰ナルニ百尋三百尋ニ及處ニ栖也手繰網ニ捕
味甚甘美也性有小毒不可多食虛人病人不可食
伊勢鎌倉ノ海ニ在龍蝦ノ如キ形質ニハ非ス最柔
和ナリ鱧ノ字ヲモ書ニヤ青蝦長一寸計海草ノ内ニ生
有毒不可食雜食之必死 紅蝦

苗蝦

蒲原郡ノ池瀉皆アリ秋ノ末ヨリ冬ノ初多シ長サ七
八分ヨリ寸余ノ物雜ニ醃ト豆油ニテ炒付テ食ス
乾テ肉鮓ノ中へ和テ好新瀉ノ産ハ小ニテ七八分ニ不道醃
トニ佳味也凡苗蝦斃タルヲ食ハ醉也性不好有小生母
痔便血瘡疥アル人虛人不可食漳州府志曰海物異
名記謂之將蝦細ル丁如針芒海濱入塩以爲醬
淡紅色也綠蝦泥蝦海唐魚 同苗蝦非苗蝦
此一種終不長物也本州無鱗魚之部ニ有蝦者
可入蟲之部者也

老^ホ海^ヤ鼠

和名保夜三島郡寺泊浦ニテ冬春引網ニカレ甚希
ナリ又波ニ打寄ラレテ来ルトモ有
形圓ク大ナシ五六寸周リ七八寸色淡赤黒全躰朧多如
海參膚頭尾等ク難辨少シ裂ルル者アリ岩ニ著テ
生シタル物ト見ヘテ殼皮ニ岩ノ破付クアリ白ク縦ニ破リ肉
ヲ取色赤ク如鳥肉熬酒ニテ食味甚淡美肥^ヒニ或為
醫海鼠ノ氣ニ似リ酒殼上ニ奥州仙臺ノ領地多津輕
松前ノ洋中ニアリ

性耳鹹寒 和名抄入ニ魚類一以為海鼠之老物乎

龍骨

蒲原郡菅名庄護摩堂古城山之麓菅之澤邑ノ
上中ニ在色淡灰也又磐船郡畑居村上天利嶺折嶺ヨリ
出ル色白羽州米沢道也土俗此ヲ蛇骨ト云
本草竜鱗虫部也弘景曰蝮之著古者良雷敷曰
五色具者上白色黄色物中黑色物下權曰忌鐵器
序例虚而多夢紛紜加龍骨千金方健忘用
白龍骨遠志等分為末食後酒服方寸匕一日三

服聰明益智慧考記曰天下大獸五其第五曰鱗
者註云鱗者龍蛇之屬是ヲ以テ見ハ龍蛇獸云ヘシ

海馬 リヤウノアラニテ

浦々ノ小魚ニ雜リテ希ニ有形一寸四五分ニ寸余頭ハ馬

ニ能似リ腰ハ曲リテ蝦ノ如ク尾ハ蜥蜴ニ同ニ雄ハ青ク

雌ハ黃色ナリ乾テ貯置婦人ハ産スル時是ヲ手

裏ニ把ハ子ヲ生易シ又帶之身一可也本州奥蝦類

也ト雄雌アリ對ラ成ニ并テ握之云リ

龍蟹 イモリ

...

國中皆アリ井中水溝ニ生ス長サ三四寸背黒ク腹赤

人は是ヲ不慮無毒ト云リ守宮ノ卵ハ是ニ非テ龍蟹

臭守宮共ニ和名イモリ也不可紛

水蛭 音質

澤水江溝水田皆生長二三寸細ク扁ク黒シ大ナル

物俗ニ馬蛭ト云好テ人ハ血ヲ吸甚塩ヲ恐ル農民水

田ニ芝ル足腫ニ付テ血ヲ出シ疼痛甚シ夏月沢水

ニ蛭アリ吞ヘカラス海帶ヲ煮テ而水ヲ灌ケハ大蛭ト成

女ノ髪ヲ水ニ久ク浸シ置置化シ小蛭トナル蟹ヲ碎キ落

ノ葉ニ包ミ水ニ漬置ハ頓テ蛭ノ成蛭ノ黒焼而水ニ會
スレハ百千ノ蛭トナル草蛭深山之古木ノ上ニ生ス俗ニ山
蛭ト云落テ人ノ體ニ付テ瘡ト成朱砂麝香目ヲ塗ホ
愈ル本草水蛭ノ下ニ續博物志云引而此トテ云有木
度古頭如錘子形似筭故俗名錘子蛭有毒入テ

子子 ホウワリノ子ハ無右臂也
子ハ無左臂也

蛭 汚濁水ニ生ス形如料斗長サ三四分水ニ群浮
人ニ遇ハ下リ沈ム其行テ一曲一直腰ヲカトス人ノ臂上ニ
キカ若シ故曰子子常ニ棒ヲ振カ如シ故ニ名ク日ヲ經

テ羽化シテ為蚊大ナク豹脚ト云ル

鼠婦 トヒシ

蜘蛛地虱異名猶多井水水盤江溝ノ邊リ凡濕
地ニ生ス形蝦ニ似テ色灰白ナリ大サ三四分足多無翅
能飛故稱飛虫當國ノ俗横登ト云寺嶋日胞肉
瘡ヲ嘔セテ佳

蟬 カケロフ
マツイ子
トホウ

心ヲヒト形蟬蛾ニ似テ白ク大サ六七分六七月
頃川上ニ三尺許ヲ數町續テ飛行ス一時計ニシテ

補 蒲原郡横越
嶋中北山村
西岸寺ノ僧序
ニ語曰我寺邊

一モ不残皆死シテ水上ニ落ツクヲ不待ト百人ハ云ル宜
哉蟬蟪多キ年ハ歟多シ故ニ因俗鮭子ト云又鮭ハ
ツラウト云時珍カ云或曰蟬蟪水虫也狀似蟬蟪朝
生夕死 藻鹽州ニ白キ蝶ノヤウナルト云リ埤雅云似
大牛而小有甲長三四寸雷國ノ稱恐者ト甚不
相當

蟬蟪

和名比木沢池沼瀉ニ棲形圓ク扁ク背朧多ク腹
大二目出口大二四足ニテ有指大四寸ヨリ七八寸又甚大

大ナル池アリ其
邊リ蟬蟪甚
多シ安永中ノ
夏日タカタ池
ノホトリニ出テ納
涼セシニワ蟬
蟪出大サ一尺
餘ナリ然ルニ其
蟬蟪地上ヘト
ニ上ルニバク
ス始ハヤウヤク
尺ハカリセシカ後
ニハ二尺ニ尺ヨ
リ五六尺ニ及テ後
日暮ニ及テ其
飛上ルヲ八九

者アリ即ヲ水中ニ生ス其精液ツキテ如帶淡灰色ニシ
テツ宛ニ河成有産點一初生如魚有尾似河豚魚是
ヲ蚪斗ト云漸ク長スレハ尾ナク是生又
本州ニ溼生ノ部ニ出蟬蟪眉間ノ白汁謂之蟬酥今人
目盲以此紫草汁洗點消
抱朴子云蟬蟪千歲頭上有角腹下有丹書名曰
芝能食ニ山精人得食之可僊術家取用以起霧
祈雨群兵自解縛今有枝者聚蟬蟪為戲能聽指
使物性有靈於此可推蟬蟪在地覆ニ桶於上ニ壓用

尺二至り方遂
ニ大空ニ至リ
其行所ニ不
知

蝦蟆

是亦水邊ニ栖ム形蟾蜍ニ大抵異山下ナシ其色ハ
種々有之青色褐色黄色柳條斑等也悉ク難ニ辨
皆同類也此物モ他土ニ捨レハ必舊處ニ歸ル玉刑
公字説東垣食物本草潜確類書等ニ皆本處ニ
カエルトヲ載タリ故ニ懐土ト云リ土通ハ足ノ長キ主月力
工ル蛙モ蝦蟆十一類ニテ別也能鳴初生ハ皆蟾蜍ニ

同シ蝦蟆ヲ食夏本草ニ載タリ日本紀應神紀ニ吉野
河上國柘ト云邑ノ人煮蝦蟆一為上味名曰毛彌
古ハ本邦ニテモ食セシト見エタリ蛇螫入其牙入肉
中痛不可堪者搗蝦蟆肝傳之立処出

山蝦蟆 ヤカレ

山里ノ水田澤邊ニ住夜更ルニ鳴寸ハ心々物哀也
形ハ常ノ蝦蟆ニ異ナシ色淡黄或ハ淡棕色等ナリ無
各抄ニ曰井手ノ蛙ハ外ニ侍ラス只此井堤ノ川ニ侍也
或曰常ノ蛙声カマヒスニキニ井手ノ蛙ヲ放ハ鳴止下云ナリ

補山川ノ水中石間ニ在カヲ俗ニ石蝦蟆ト云鴨長明カ無

名抄ニ云ルト能合リ形細小ニシテ其色斑也

本草ニ山蛤ト云アリ似蝦蟆而大黄色也

赤蝦蟆ト云者全躰淡赤材色丸物アリ陰乾ニシテ

兒ノ疳疾ニ用テ有效俗ノ説ナリ本州ニ不載蒲原

郡ノ俗赤蝦蟆ヲイシヤカテト謂諸蛙冬ニ坐中蟄居ス

土鴨アカカト云ルモノ也

木上ニ栖形八九分寸計色細也又淡灰色丸也圓有皮

雨降下スル鳴故ニ俗ニ名付リ是モ蝦蟆ノ部類也

木州ニ蛙濕虫ノ部ニ入然任古今ノ序ニ水ニスル蛙

ト書故ニ水蟲ニ加エタリ

鼓蟲ヒキムシ

處々池中ニ在有毒形如大豆純黒常ニ水上ニ旋游

周リ二三尺輪ノ形ヲナス水ヲ離ル時ハ飛フ蒲原郡

ノ浴アライゴキ洗アラムニト云

本州白人中ハ射毒者用鼓虫一枚口中含之便差

已死亦活射エ乃蟻也

蜂

陸

頸城郡奥沼郡古志郡蒲原郡山里養蠶處
々多シ州羽郡三島郡ハ少シ綿ノ處ニ有之蠶再養
物ヲ曰夏蠶^{ナツ}蠶^{フユ}化之時々々各目多シ蠶食而不飲
眠三起二十七日ニシテ老テ繭ヲ出テ羽生ニ蛾トナリ
テ子ヲ生ム雷而延ノ怖龍麁ノ氣惡臭ヲ已忌^忌蠶^ニ用
ノ付タルハ防キカタシ然^レ紙ニ包ミ旁ニ置ハ近付カス
野蠶山野ニ在外ノ皮ノ色緑也其繭^ニ米^ヲ為^シ絲絹^ニ織

テ光アリ然不多有本州云員嶠山有永蠶長六七
寸抽五色絲織為文錦入水不濡投火不燎堯時獻
之

蜂

諸郡皆アリ種類多シ土蜂^{トス}蜜蜂^{ヤシ}大黃蜂^{オウゴン}大黃蜂^{オウゴン}
形大也^{コシホシチ}蠶^{カバチ}色黒此蜂^{コシホシチ}甚善^{コシホシチ}菜^{コシホシチ}葉^{コシホシチ}二生スル昔キ
虫ヲ持来ル又野蜂家蜂山蜂二物皆郡居ノ有上
王ハ衆蜂ヨリ大也右君臣之禮^{コシホシチ}竹^{コシホシチ}乾^{コシホシチ}
蜂蜜山ノ崖ト乾キタル土中ニ房ヲ作ル是土蜜也當

国ニ在物只此一種ノミテ取稀也農辰氏黄菊トト州ツイ
テニ見當ル是ヲ取得ルノ難シ急速ニ取ラサレハ房中ノ
蜜ヲ蜂皆吸盡シテ去ル本州石蜜跡木蜜土蜜人家
家ニ養良家蜜此凡四品有之日本ニ四種共ニ有乎否
時珍云蜜ノ臭偽ヲ誠鐵ノ火箸ヲ赤ク焼テ蜜中
ニ入沸リテ氣出ルハ真蜜也烟出ルハ偽也

蜜ヲ煉法蜜ヲ陶器ニ入沸湯ニ浸シ入重湯ニテ湯煎
シ浮沫ヲ管比ニテスクヒ去リ蜜ヲ少シ水上ニ滴テ珠ヲ
ナシ不散ヲ度トス但百六十日ヲ煉テ百二十日ヲ得ハ

シ壺ニ貯ヒ年ヲ経テ不敗蜜蠟ハ蜜ヲ煎シテ面ニ浮
ラ查也黄蠟ト云

蚱蟬

夏月山野色里ニ鳴大ニシテ色黒其声甚高シ能照蟬羽
明透スキトホリ時日辰巳ノ時ニ鳴他時不鳴雄ハ腹ニ黄裳アリ
是ヲ鼓シテ鳴雌ハ裳無之不鳴赤蟬ト云ハ不明透晚
ニ鳴ニノ物形狀相似テ別也

腹蟾折ニシトキ北トキ月出而為蟬其外化虫猶有之皆二十日而死

蟪母

此蟬至テ早シ三月未_レリ鳴形小ニシテ有脚左右各有
三羽色黒シ俗ニ糠蟬ト云又蛸_{ツクハク}蟬_{ホウ}八九月ニ鳴
茅_{ヒク}蛸_シ

五六月暑氣ノ時節出ル森林ノ中晩ニ鳴故ニ名ツク
聲最寂寥多ナリ時珍云小而色青日緑者爾雅註
曰小青蟬也

燭蛾 ヒトリムシ

又燈蛾ト云蝶ノ小ナル物ヲ蛾トス種類多シ燈蛾多
ク雀雍_ノヨリ出大サ五六分計形色黃蝶ニ似多夏夜

燈蛾ヲ見レハ火ヲ棄_{トスル}カ如ク数回ニテ終ニ燈
油ノ中ニ没シ死ス山谷演雅詩曰飛蛾赴燭車死
福

螢 ホタル

ホハ火ナリタル垂ナリ下體光ル故ニ名トス形菊亮ニ似テ微
大ニ長サ五六色黒ク頭赤シ河邊水澤ニ生ス中夏ニ
出蒲原郡見付ノ在三貫野同郡五社川ノ螢ハ
宇治勢カ多ニモ劣ラツ見又賞嘆ス本州ニ螢火丸
アリ詩經ニ熠燿宵行ト云リ宵行ハ即螢也

蜻蛉 トホウ

和名加計呂布五六月ノ交ヨリ出有ニ數種山トホウ
綠色ニテ大也緋蟹カニ又天雞ト云青黒キ者山中ニ在
城色ハ希也大也小兒繰ニツナキ竿ニ付テ玩ツ凡七八
種モアルヘシ八月影ク來ル物形小二數呂有赤卒其中
也總号俗ニチマトニホウト云小ニテ黄ナルヲ胡黎ト云倭俗
ニ蜻蛉ト云淡白色ナルト茶褐色ナルト城色廣地ニ在
古今註曰蜻蛉即蜻蛉能飛集水上有青赤黃青
而大曰蜻蛉小而赤者云赤卒アカトホウ

本州羅願云水蠶化蜻蛉仍交水上附物散即
復為水蠶也
赤卒ハ全躰詭也喉痺ノ妙藥也燒存性未ノ管ニテ
喉ニ吹入立効ニ有効如神

蝶

蛺蝶蝴蝶掩蝶大曰蝶小曰蛾其種甚繁身小
ニ翅大ナリ在四翅化蝶者甚多草花樹葉等迄
為蝶和名加波比良古

鳳蝶 テウ

鳳子鳳車味名保々大布俗ニ云阿久波乃蝶此者
如蝴蝶不多有稀也形大ニ色黒シ黄斑ニ有白點
裨橙ノ木ニ在大蠹身有白輪者羽化ノ
為鳳蝶

蠹イナブ
冬蠹

和名以奈古萬呂イ子ツキイ子ツキコマツハタツ蠹
總名也有數種生ニ稻中夜在株朝上梢稻ノ露
ヲ吞故名ニ稻子ノ食味其美如小蝦
本草曰在艸上者曰草冬蠹在土中者曰土冬蠹似草

冬蠹而大者曰冬蠹斯似冬蠹斯而細長者曰螿冬蠹又
云有毒又云蝗亦冬蠹類大而方首有王字者甚稀也
蓋蝗害暮未有之如為害則災也稀也蓋蝗害
苗者未有之如為害則災也

蝻キリク
ウロキ

蟋蟀 蛩促織趨織諸郡皆アリ立秋之後ニ夜鳴形
冬蝻ニ似テ黒ク漆ニ塗エタル如ク有翅有角頭ハ切タカ如ク
天リナシ俗ニツリサセトナク云歌ニキリクスト讀ハ是ナリ
暮秋十月迄鳴故ニ霜夜ノナシト讀リ詩ニモ多詠

五雜俎三吳國有下園位織之戲上決賭勝者以存子價
售ト云 詩函風曰五月斯冬動股六月莎雞振羽七
月在野八月在宇九月在戶十月蟋蟀入我狀下
三才圖會云似蝗小正黑如漆有翅及角善跳以夏生
立秋後夜鳴好吟於土石磚壁之下尤好鬪勝於鳴
如急織故謂促織亦曰趨織
俚俗コホロキ又ツリサセ又キリクスト云

莎雞

絡繹校雞紡絲爾雅何方ニモ暑月草中翅振

林啼其声機織音ニ能似リ俗ニキリクスト云真ノキ

リクスト前出ス蚕科也形食似テ大ナリ其色淡紅極

褐色ナルヲアカムシト名付善鳴昔キ物ヲアシト云鳴音

次リ又右尾者ハ雌ニテ不啼凡之ヲ養フテ冬モ寒ヲ

防ケル教年ヲ經ルト云

三方圖會云莎雞又名校雞有善日褐兩種一率ヲ以

六月振羽作連声札々不止詩經曰六月莎雞振羽

松蟲

山野ノ草中ニ栖七八月ノ頃夜鳴形微蚕ニ似テ頭方

ナリ色茶褐長髭腹ハナナリ盡ハ難得夜提燭ヲ以
光ヲ慕來ルヲ捕養之竹筒ニ盛水入ニ鴨コウサ跼ニ葉
毎旦摸水掃ハ及糞其屎如ニ胡麻鳴声珍知呂林
ト言カ如ク甚優美也大暑後啼始テ九十月止

月鈴兒スミシ

金鐘蟲是ハ山野ノ草間ニ居テ夕暮ヨリ鳴恭
ノ類松虫ニ似テ色真黒首小尻大西ハ核ニ似テ唇
鬚甚長ニ畜ト松虫ニ同シ鳴声如振鈴如言里野
林優美不劣松虫

鑣蟲クワムシ

俗ニ嚙虫莎雞ノ類ヲ稀ニ在翅青々腹黃色前
脚長ク走リ跳ル毎ニ穴ニ出入故ニ難護鳴声似馬
鑣音因テ名付ク其声甚高ニ本州不載ハ之羅
山文集ニ見エタリ

龜馬ウツマ

龜雞形蓋ニ似テ小淡褐色身團ク足長ニ穴ニ栖秋
夜鳴声蚯蚓ニ似テ細小最寂寥
本草如ニ促織好穴ニ龜旁俗言龜有ニ龜馬足

食之北也

螻蛄

刀螻蛄斧蝕眈和名以保無之利俗加未木里小
云當國俗伊保無之卜云諸郡山野ノ草中ニ栖形長
二三寸有翅足長ク譬如斧當輒不避故得當即
之名能醫葉捕蟬又能食人之疣青柳色ノ二
種アリ

本草桑螵蛸者螻蛄子房入藥味辛平肝腎兼
門藥也勿用襍樹上生者村人常灸焦飼小兒

云止夜尿蓋能通五淋利小便又治遺尿遺精也
同今人病疣贅也者徃々捕之食之其來者自矣故
名蝕眈

螻蛄

大螻蛄又異名多シ和名从良何方ニモ有土穴ニ居不
雄ナル者善啼テ飛其声如蚯引入藥唯ハ腹大ニ不飛
稀ニ出日ヲ怖ル如ク這回ル月令ニ螻蛄同名多
本艸螻蛄有鹹麥附方功能多俗ニ病痘瘡者觸ニ干
螻蛄之氣暴死スト之此下諸書不載之能治小鳥

之病養蠶者如有病則取蟻蝓為餌即時有神
効諺謂百舌鳥喜則蟻蝓憤者是也

蓑虫 ミシムシ

水枝ニ付テ在長サ七八分一寸細キ梢萱葉ナド巢作
リ中ニ身ヲ置窠ヲ被リテ枝ヲツタイ地上ヲ遠アリク下ニ
アリ其貌蓑衣タル翁ニ彷彿ス故ニ名ツク此虫以木葉
父トシ家トス秋風至則遍零落矣

枕草紙ニ風乃吾聞初ニ八月ニウリナレ父より
とるぬけよ啼ひ〜〜〜

雀癩 スノクダ

蛇ヘビ 蝮シ 房ハシ 天テン 醬シ 子シ 躁ソウ 舍セ 俗ソク ニ云雀セウ 檐エン 桶ツク 柴シ 木キ ノ梢ノ ナトニ
付テアリ其形菟麻子ニ能似テ色白ク黒柳色ノ斑
文アリ雀卵ヨリ小也俗ニ柴虫ノ窠ト云中ニ小ナル毛虫ノ
如キ者アリ本艸ニ白毛虫之窠也雀好テ食其癩中子
故名ニ雀兒飯癩此虫多生ニ石榴樹上故名ニ天醬子
天漿乃甜榴ニ之名也取ニ甜榴樹上者可治兒驚癇
正二月未開口者佳也紙包經日開之乃燈蛾出去

蝸牛

カクツムリ
土俗ダイラムニト云

蠡牛蛭蚰和名加大豆不利諸郡皆アリ草中落薩ニ
生ス形ツハ貝ニ似テ大サニ寸圓シ其殼ヲ北月ニ負ヒ蛭蚰
ノ如キ身ニテ造アリク右ニ四角ニ角ハ角ニテ短キニ角ハ
露眼ナリ驚ク時ハ縮殼中ニ身ヲ入ル
本艸説文云蛭蚰背有殼者曰蛭牛無殼者曰蛭
蚰同治脱肛虚冷每因太便脱肛用蛭牛燒
灰猪油ニ合シテ傳立縮同小便不通者搗之貼臍下
以手摩之如麝香少
詩弥妙凡功能多可考
王匝記云蛭牛能制蜈蚣蜈蚣ノサシクニ蛭牛ニテモ

蛭蚰ニテモ搗碎キ塗ハシ立處痛止

越後名寄卷第二十五前終

越後名寄卷第二十六目錄
...

越後名寄卷第二十六目錄

虫

- 文蛤 蛤蜊 浅蛭 鰻 牡蠣
- 榮螺 蓼螺 赤螺 貝子 河貝子 蜆 田螺
- 靈螺子 貽貝 馬刀 玉蚶 蛭 蟻 蝨 郎君子
- 加多之貝 千鳥貝 鷗貝 鮫舩 寄居虫
- 陽遂足 海燕 海蛤 補瀉貝 田貝 石貝
- 鱉 龜 和尚魚
- 蟹 蝟 蟬 擁劍蟹 蟻

歌仙貝節 百種目

歌仙貝節 味尚

歌仙貝節 味尚

歌仙貝節 味尚

歌仙貝節 味尚

歌仙貝節 味尚

歌仙貝節 味尚

八益

越後名寄卷第二十六

越後名寄卷二十六

越後寺泊 丸山丸純 著

伊勢 神都 秦檜丸 冬補

文蛤

花蛤 和名彼萬久里古之宇年木頭城郡柳崎濱川羽

郡荒濱辺蒲原郡平嵐濱折戸濱越前濱開屋濱

有大者三寸余小者七八分殼甚厚子甲扁々色淡黃

微紅無紋者多純褐色者油貝下名多純白無紋者名耳

白貝又有紋者白殼此系厚十者文花貝上稱又俗八月十

五夜曇ハ蛤蚶少云蛤乱殼雖千萬數皆黽不令故

行十カ

堪為割符一方諸高訪曰陰燧大蛤也熟摩向日月則
 水生大蛤殼ヲ能ス煖ナラシメ月成ニハ時分ハ水升
 取銅盤ニテウケル水敷滴下ル是ヲ方諸ト云水晶ヲ以テ
 日ニ向日火ヲ取カ如シテ十八分時ニ至ル甲子年四月六日
 補今按當國ニ蛤ト稱スル物皆淺蜷同類ナリ伊勢蛤ト
 異ナリ當國ニ伊勢蛤夕ヘテナシ不鮮如蝦蟇類ナリ
 蛤蜊ニホキ
 蛤ト同シ濱浦ニ在テ大小ア大ナル者二寸計殼色漆紅
 ニ淡黒キ紋アリ

淺蜷アヤリ

前ニ云文蛤蛤蜊ニ雜リテ希ニ在大サ七八分紫斑紺黑斑
 文アリ

鰺アヒ

石次明 九孔螺殼ヲ名ニ千里光和名阿波比形扁一片
 之魚對雄ハ肉白ノ薄青シ肉淡紅ナル雌トス味雄ニ優リ
 雄ハ長ク雌ハ圓シ海辺岩崖ノ処ニ在希也岩船郡海府
 灘ニ多シ粟嶋最多シ蒸貝鰺ノ殼ヲ玄木碯上ニ置大根ニ
 テ頻ニウキ未將醬汁ニテ煮味佳食テ有益酢貝或煮テ

硬ハ難ニ消化一切コミ貝ノ殻ヲ硬キ処ヲ去テ膾ノ如ク製リ賜
モ和テ塩麴ヲ加ヘ壺ニ入レテ後食フ味甚美也肉賜殼共ニ
眼ヲ明カニス賜今試ニ甚寒也本草云景ニ歟恭石沢明ト錫
魚ヲ一物トス歟頌ト時珍ハ一種ニ類トス和氣ニ類トス

牡蠣 カキ

蠔古貴 和名加木 石花共書ニヤ頭城郡山下ノ浦濱
笠嶋三島郡野積浦間瀬浦岩船郡海府灘最多ニ形
如馬蹄殼粗ク岩如四時アリ六七月盛テ肉肥テ味甚
美也冬春捕之テ寒氣甚ラス甚辛苦ナリ味モ肉瘦テ暑

中ヨリ各別カキ 中国ト大ニ異ナリ大坂ニ赤ク盛テ味至テ
美ナリ凡蛤蚌ノ属皆有胎生卵生獨ニ牡蠣化生ニハ
純雄無雌故名牡本草原始曰左顧者雄也故名牡蠣
医書ニ左顧者為佳左顧トハ其口東方ニ向タルヲ云是
陶カ説ナリ卑濕之家牡蠣ノ殼ヲ多地ニ埋ル能行水
云濕又灰ニ焼テ為堊塗壁以代石灰
榮螺 サネ
和名佐在江螺ハ總号也種類甚多形團尾盤曲尖
ル岨培アリ間々ニ角狀アリ口圓ク厚シ殼ノ大サ二三寸

諸郡岩ア山洋々皆石次明ニ次テ佳品厨中ノ賞物
ナリ壺熬殼共湯煮ニシ肉ヲ振出シ切テ再殼ニ盛輕ヲ
大ニ削リ下底ニ置豆油ヲ入テ殼ヲ外ヨリ燒能煮熟ニ
テ食最佳味ナリ此貝ノ調味是ヲ第一トス或ハ生ナル殼
ヲ碎キ膾トシ其外ノ用方數品アリ肉堅シテ消化ニ
病人虛人不可食

蓼螺 大辛螺 和名阿木小辛螺 和名仁之狀榮螺 似テ畧
長頭尖リ尻尖リ殼外ノ色黃白ク肉赤ク味辛ク硬シ

腸甚辛辣也希ニアリ

赤螺

辛螺ヨリ形短シ殼稍厚ク外畧赤ク内紅ナリ味好シ凡
肉硬シ病人虛人必不可食希ニアリ殼ヲ灰ニ燒テ藥ニ
入殼ニ塩ヲ盛蘇葉ノ汁ヲ少シツ、右ノ塩中ニ頻々加入
燒ヘシ七返斗リヤキテ未シ齒ニスリ付テ腫ヲ消シ痛ヲ止メ
齒ヲ固クス又湯ニ入口中ヲスキ目ヲ洗ハ牙ヲ堅クシ眼
ヲ明ラカニス

貝子名ラカイ

貝齒白貝海肥俗ニ云々安貝又寶貝ト云形擗ノ子ニ似
テ長ク背隆ク腹下面ニ開キ相向テ齒刻アリ長サ六七分
色淡紫或淡紅或淡青也俗ニ婦人臨産ノ時掌中握之
ハ産易ト云故ニ子易貝ト名付海馬何方ノ浦濱ニモ波ニホ
寄ラレテ海蛤ノ中ニ雜リテ有女童猫貝ト名ケテ彈碁ヲ
為玩フ本州云々雲南ニ多用テ為錢化貝交易ス
説文曰古者未有錢以貝子為貨至秦瘞貝行錢而後
見賤回春茅七牙麻搽藥清香散之内ニ海巴出カタカイ
竹取物語ニ云石上中納言ツバクラノ子女貝ヲ求ソコナヒニノ

アナカヒナノワサヤトノタマイケルヨリ思フニ違フ夏ヲカヒ
ナキト云ト也源氏物語ニモ之ヲ引リ

河貝子

蝸螺 蝸字和名美奈俗ニ仁奈ト云國俗ニヒシロウ
ジト云山澤溪澗砂アル川中ニ生ス形田螺ニ似テ細長
ク寸斗色黒シ食苦潔シ淡味也天蛇毒ト云瘡アリ手
足ノ指ニ生ス未ニ生スルヲ俗ニウラフト、云本ニ生スルヲ本
フト、云早く治セサレハ指ヲサレ切ルヲ有河貝子ヲ燒テ存
性為末淡糊ニ和シ腫ル指ニ皆塗上ニ紙ヲ掩ヘシロ見

不殘可塗口既見ハロヲ除テ可塗此藥大ニ驗アリ甚
餘藥ニ越タリ右和方ナリ本州云此物難死誤泥スリル入壁
中數年猶治ス肉其寒治水腫黃疸醒酒痔脫肛
小便不通者抹泥ノ數ニ足心三才圖繪云癩生溪
澗中者甚小也食苔而潔醜今作螺藥入河貝子
可用海螺又潮入處者不可用

蜆

蜆形蛤ニ似テ中脹テ圓ク横ニ細ナル筋アリ色黒シ殼ノ
内善ク光小者六七分大ナル者寸余能候風而以殼叩

刈羽郡栢寄之鶴川大ナル者アリ蒲原郡鳥屋野
瀉沼垂松ヶ崎磐船郡磐船同郡海府洋寒川
浦右ノ處々ニアリ皆佳味ナリ本州云肉其鹹冷取
汁洗モカサノヨリ瘰癧無ア癥痕煮汁浴之能治黃疸又肉
ヲ食

田螺

和名太都比俗云太仁之水田泥中ニ多生ス形蝸牛
似テ尖リ長黃色大サ寸計二日余リ清水ニ養テ食
スレハ泥氣ナクヨシ性大寒肉堅ク虛寒人病人不可食

本草ニ能多見ヘタリ俗ニ云田螺ト芥子同食スレハ
殺入用ニ田螺肉ニ為糊繼破磁器ニ永不離

靈螺子ウニ

田棘田螺海膽石楯和名仁當國俗ニ云ガセ形楯ニ似テ
圓ク甲脹レ^{イカ}刺アリ暖ノ夕中ニロアリ^{イカ}刺黒シ色ウ
ス湘ニテ芥子粒ヲ如キ^{イカ}鮫乳ナル無^{イカ}刺者アリマレニ波
ニ寄ラレ来ル醜ニ十ス如クニ多ナシ

貽貝

井カ

海中澳ノ岩上ニ生ス崖ノ岩ニモ生ス小ナク黒口ト云長

八九分寸斗ナル者淡菜ト云長ヤ五六寸形畧山女ニ似
黒ク肉ハ淡青ク光ル三嶋郡石地駅ノ海ニ多夏月捕
之肉ノ色淡紅者火テ白シ味蛤ニ似リ耳ク佳味也姉嬢
記ニ余皇日疏ヲ引テ文齧似女隄味頗可也文齧即
淡菜ト云本草一巻東海夫人ト云其形ヲ以テ名付云
同日華日雖ニ形状不典云能合同煮熟後毛ヲ去再菜
腹紫蕨冬臥ト加テ煮食味好性良乾テ食モ佳或本
云定喜式貽貝ト云是也

烏刀

カラカナイ

俗ニ鳥貝 江海泥中ニ有形貽貝ニ似テ長サ一寸計色黒
シ下品有毒

玉珧 タケラキ
アホシカイ

馬甲 甚稀ニアリ形上大ニ下窄ク長サ七八寸似鳥
帽子 淡黒色内古丁虫色ナリ肉腸不堪喰一ノ肉柱
アリ白キ夏如玉故名玉珧味其上饌也其殼一片可
為華筵

蛭

一名總角但大成者也稀ニ海邊ニ寄ル大サ如指小キ竹ノ

管ニ似リ殼ノ外鼠色紫ヲ帯内ハ白ニ臙トシ食フ味不
佳

蠃 雌 アホシカイ

生蠃希ニ出海泥之中ニ生ス形畧銀杏ノ葉ニ似テ毛ア
刺之滑ニ内外玉蚘ノ色ニ似リ小成者七八分大成者二
寸餘勢州ニ多シ其珠光澤謂之伊勢真珠

即 君子

相思子 小蠃子 抄 玉蓋 小螺子 俗ニ醋貝 風波ノ日渚ニ
打寄ラレテアリ寺泊小間カ脚崎ニ往々出形榮螺ニ似テ

大サ五六分灰色ニテ畧淡茶褐色小キ屬アリ大サ三分
圓久扁シ碧白也是モ采螺之蓋ニ彷彿ク醋ノ中ニ蓋ヲ
浸セハ盤旋シテ不已殼ト蓋ト多ク別ニツテ寄来ル

本草云大如豆藏之齒筒積歲不壞若置醋罍中即
盤旋不已也婦人難產手把之使生極驗アリ

和名抄云小螺子和名之大太美似甲羸而細小口有白玉之
蓋者也 玉蓋和名之大太美乃不美

加多之貝

海岸上ニ著テ生ス形如陣笠北月甲高ク尖リ口濶ク蓋

ナシ旋リテ稜リ縦筋アリ色黒斑ニ内ハ碧色也大サ七八
分計又稀ニ鮮明白ナル物アリ最美ナリ凡浦人人稱處也
吸物トシテ味也 漢名未知 函書曰ヨシヤラ蠟生海中附石殼
如鹿蹄殼上肉大如雀卵

千鳥貝 チトリカイ

俗稱也形微即君子ニ似テ淡黄茶色淡白モアリ細刻
ノ縦筋アリ小ナル物五六分大ハ二三寸余世貝間瀬浦有
大ナル者千鳥ニ化シテ飛行ヲ浦人往々見之他ノ濱ニ有
ララ未引

鷗貝カモノ

此貝色白ク形白鷗ノ水上ニ浮ルニ似タリ小ナルハ六七分大ナルハ二三寸斗此物海石ノ穴中ニアリ大ナルハ穴ニ栖小キハ小キ穴ニ棲ム

蛸船カモノ 鴛鴦螺 正字

何レノ浦ヘモ十月ノ頃ヨリ波ニエラレテ寄来ル螺大ナル者七八寸小者二三寸色白ク形秋海棠之葉ノ如ク葵之文理皺紋アリ可愛多ク船ノ寄来ル稀ニ小キ章魚乗来ルアリ色白ク足扁リ常ノ章魚ト異也西手ヲ殻ノ肩ニ出シ

西足ヲ殻ノ後ニ出シ權カモノ等サホ如ク游行シ来俗ニ此貝多ク有年ハ凶年ナリト云然レ其兆シモナシ北国ノ海濱皆アリ中ノ章魚不可食俗ニ鳳凰貝葵貝ト名目ト云漢名未知穀鉤花生トナシテヨシ然レ薄ク脆ク不堪用

寄居虫カモノ

岩アル海邊ニアリ形微蠕牛ニ似テ黑白ノ班紋アリ大サ六七分殼中ニ有小蠚殼ヲ負ナカテ片身ヲ出シテ諸ヲ走リ這行觸レ之即縮リテ如螺カモノ幾キサフ在古ト云モ同類ナルハシ考ニ枚呂之貝殼ニ生スルト云ヲ以見ハ富生ニテ寄生

木上相類寺泊浦ニアル者貝殻一種ノミ是ハ前ニ云キ鳥
貝ノ如ク化生シタル者乎

本草曰寄居夷海辺在ニ螺殻間非螺也候螺蛤同
即自出食ハ蛤欲合也遂ニ殻中在ニ亀殻中者名ハ蝸
同南海有ニ種一似ニ蜘蛛入ニ螺殻中負殻而走觸之
即縮如螺火炙ル乃出一各貯 考帝國之者ハ貯ナル
力一歳浪萃ニテ讃州ノ産寄居夷ノ醢ヲタウベシ異
凡ノ物也加州侯ヨリハ東都ニ獻上アリトカヤ
陽遂足 名々クテ

海邊ノ砂上ハ風ニ吹寄形カヘテ雞冠木ノ葉ニ似テ有ニ足
扁甲淡湘ニ微赤キ帶細刻文ニテ鮫肌也腹白ク正中ニ
細淺黄
細色右口頭尾眼目ヲ不知大廿二寸計

海燕

俗云餅貝 花篋カクシ
各貝之部
入時之各目沙濱ニ寄来状圓ク大サハ
九分寸余似馬錢子 背灰白色 桔梗花ノ文アリ其
裏ノ真中ニ口アリ其旁有ニ五路正句文首尾眼目ヲ不
安本草ノ海燕ノ下ニ陽遂足ヲ出為ニ一物也然凡可
別種

海蛤 ウキカタ

和名宇無木乃加比海辺皆有諸ノ貝殼凡波ノ久ノ鮑也
無ニ曰形一ヲ云本草曰諸蛤殼為海水礮礪日久無曰
質不能分別為何蛤故通謂之海蛤

歌仙貝 各哥あり諸人の撰む一幸學々々歌今奇
此と界してのきす

簾貝 スダシ 窓貝 マダシ 梅花貝 ウメノハ 花貝 ハナ 櫻貝 ウツギ 赤貝 アカ
梳子貝 ハシラ 波間栴 ナミミカ 礎貝 イサタ 枕貝 マクラ 錦貝 ニシキ 色貝 イロ 林貝 ホウ 都貝 ミヤコ
宇良宇津貝 ウラウツ さき サキ 千鳥貝 チトリ 雀貝 スズメ 板屋貝 イタヤ 阿古耶貝 アコエ

鏡貝 カガミ かき貝 カキ 宇津勢貝 ウツセ 身ミ貝 ミ 阿佐理貝 アサリ

ものろ貝 モノロ 埴貝 ハジ かき貝 カキ 阿貝 ア 溝貝 ミチ 蛤貝 カキ

蜆貝 シラ 小貝 コ 千種貝 チカラ

百種貝 古人之和歌多

曹貝 ソウ 紅葉貝 ベニハ ちかき貝 チカキ 阿の子貝 アノコ 高濱貝 タカハマ

濱ハマ 鏡貝 カガミ 白シロ貝 シロ 散貝 サン 足タラシ貝 タラシ

心ココロ貝 ココロ 磯貝 イソ 鷗貝 ウ わまき貝 ワマキ 寶貝 タカラ

むす貝 ムス 磯枕 イソマクラ 袖貝 スリーブ もの色貝 モノイロ 志シ貝 シ

鞆貝 ツツ 烏帽子貝 カズナ 波枕 ナミマクラ 足タラシ貝 タラシ 櫻格貝 ウツギカド

あし貝	杜鵑	鷺小貝	孔雀貝	鷺貝
鳩貝	菊貝	鶉貝	烏貝	船貝
蟹貝	蓑貝	翁貝	赤貝	玉貝
筵貝	老鷹貝	かよ貝	まひ貝	角貝
竹子貝	ふた貝	屋路貝	小六貝	蛭子貝
きぎ	虫足貝	かき貝	代乳	まぐ
舌貝	亀貝	いさ貝	まつ貝	物貝
招き貝	物貝	鷹瓦貝	風貝	蛭浅蛸
醋貝	ふ紫	はべ	屋高	太刀貝

かき	田貝	絲貝	袂貝	貽貝
かよ	小萩貝	たひ	千代花貝	日貝
月貝	まん	車貝	ちぎ貝	蟬貝
籠貝	亭笠貝	山椒貝	小梅貝	セ貝
露貝	唐錦	雞冠木貝	濱	あぬ貝
白	白	志	珠	名

補 濁 貝 カククイ

俗稱ナリ浮池ノ泥中ニ在形浅蛸ノ如ク外黒ク内靱ノ肉ノ如クニ光ナシ守ヨリ大ナル者尺余肉強ク不

堪食味モ又不佳有珠又不可藥用蒲原郡ノ瀉池ノ
中ニ多シ

補田貝ハクカイ

此モ俗稱ナリ田中或江溝小川ノ泥中ニ皆アリ形瀉
貝ト全ク同シ大ナル者四五寸小キ者二三寸按瀉貝ト稱
スル者ハ田貝ノ瀉池ノ中ニ入テ年ヲ経テ長大ニ成レ
ル者カ

石貝イシガイ

此モ又俗稱ナリ沙石アル川中ニ在テ沙中ヲハイアリク

泥川ニ一尙ナシ形如田貝微扁シ色薄黒ニ黄ヲ帯ク
リ大リニ寸斗リ味頗佳ナリ

鰲

鰲 團魚 神守和名加波加米俗云須豆保年又ク
カノ池沼瀉川皆アリ形圓ク蛇頭四足觸六頭足皆端春
陸ニ上リ穴ヲ掘テ卵ヲ生夏ニ至リヒトリ目多ル甚有六
小自一二寸至二三尺大ナル者害人

本草性平或冷同補中益氣補不足頭ヲ陰乾而
脱肛陰脱ヲ治藥ニ用凡鰲甲ハ即スツホノ甲也近世

醫師藥肆凡海中ノ大カク甲ヲ用ニ大ニ誤リ
鱉肉能升提於下陷氣ヲ故ニ久瀉ヲ止下血ヲ治ニ脱
肛ヲ收夏月土用ニ捕ヲ塩ニ藏ニ歷久者洌ヨシ本草山物
不載是物雖ニ水物ニ有ニ温補之性見原本草鱉
身有異者能害人又合食之禁多可省觀薄荷
煮害人

龜

浦々澳子ノ網ニカ、リテ亢夏有之又風波烈ニ十日亦上
之在事アリ大サ三四尺余毛有澳人燒炙リテ油ヲ取春陸

上ノ土中ニ子ヲ生龜肉不可食古龜トハ腹ノ板ヲ用以割
ヤク其文ニヨリ吉凶ヲ知法アリ龜甲龜板ハ一物也又背腹
共ニ甲ト云龜甲ハ即龜板腹下ノ板也本草稱敗龜板
ト龜小而腹下曾鑽十遍有各敗龜板入藥良敗龜
板ハ龜トニク用タル腹下板ヲ去古者上下ノ甲皆用之至
日華始テ版ヲ用ニ後人遂主之誤原草木子曰龜屎可以
和墨寫字入石此ヲ以テ重紙押印一印ノ能下ニ透ル
龜溺滴耳治聾中風不語點於舌下取溺法朱奎折
敷ニ龜ヲ置其影ノ下ツルヲ見テ尿出又荷葉上ニ置鏡

ヲ見スレハ尿ス亦以ニ紙^{ツク}牲^{ツク}犬^{ツク}點^{ツク}其^{ツク}尻^{ツク}尿^{ツク}又松葉^{ツク}ヲ以^{ツク}臍^{ツク}ヲ
刺^{ツク}公^{ツク}尿^{ツク}出

本草曰水龜甲^{ツク}共^{ツク}三百^{ツク}六十^{ツク}而補^{ツク}龜^{ツク}為^{ツク}之^{ツク}長^{ツク}多^{ツク}壽^{ツク}也^{ツク}不可^{ツク}
輕^{ツク}殺^{ツク}之^{ツク}老^{ツク}則^{ツク}神^{ツク}年^{ツク}至^{ツク}八^{ツク}百^{ツク}反^{ツク}大^{ツク}如^{ツク}錢^{ツク}夏^{ツク}則^{ツク}游^{ツク}香^{ツク}荷^{ツク}冬^{ツク}
則^{ツク}藏^{ツク}於^{ツク}藕^{ツク}節^{ツク}其^{ツク}息^{ツク}有^{ツク}黑^{ツク}氣^{ツク}如^{ツク}煤^{ツク}煙^{ツク}在^{ツク}荷^{ツク}心^{ツク}狀^{ツク}甚^{ツク}
分明^{ツク}或^{ツク}云^{ツク}被^{ツク}蚊^{ツク}啗^{ツク}則^{ツク}死^{ツク}龜^{ツク}鹿^{ツク}靈^{ツク}而^{ツク}有^{ツク}壽^{ツク}

龜^{ツク}首^{ツク}常^{ツク}藏^{ツク}向^{ツク}腹^{ツク}能^{ツク}通^{ツク}任^{ツク}脉^{ツク}故^{ツク}取^{ツク}其^{ツク}甲^{ツク}陰^{ツク}鹿^{ツク}臍^{ツク}常^{ツク}反^{ツク}向^{ツク}
凡^{ツク}能^{ツク}通^{ツク}任^{ツク}脉^{ツク}故^{ツク}取^{ツク}其^{ツク}角^{ツク}陽^{ツク}秦^{ツク}龜^{ツク}極^{ツク}大^{ツク}而^{ツク}壽^{ツク}可^{ツク}卜^{ツク}者^{ツク}曰^{ツク}
靈^{ツク}龜^{ツク}年^{ツク}至^{ツク}百^{ツク}歲^{ツク}能^{ツク}變^{ツク}化^{ツク}者^{ツク}曰^{ツク}靈^{ツク}龜^{ツク}或^{ツク}伏^{ツク}於^{ツク}菴^{ツク}草^{ツク}下^{ツク}

或^{ツク}游^{ツク}卷^{ツク}耳^{ツク}芥^{ツク}葉^{ツク}之^{ツク}上^{ツク}其^{ツク}頭^{ツク}或^{ツク}前^{ツク}臍^{ツク}骨^{ツク}陰^{ツク}乾^{ツク}佩^{ツク}之^{ツク}入^{ツク}山^{ツク}不^{ツク}
迷^{ツク}秦^{ツク}龜^{ツク}俗^{ツク}云^{ツク}石^{ツク}龜^{ツク}龜^{ツク}品^{ツク}類^{ツク}多^{ツク}矣^{ツク}委^{ツク}矣^{ツク}難^{ツク}弁^{ツク}

和尚^{ツク}臭^{ツク}
ウミホウスイ
オシヤウイヲ

三^{ツク}島^{ツク}郡^{ツク}ノ浦^{ツク}洋^{ツク}稀^{ツク}ニ出^{ツク}陸^{ツク}ヘ^{ツク}来^{ツク}ル^{ツク}其^{ツク}狀^{ツク}驚^{ツク}ニ似^{ツク}テ人^{ツク}面^{ツク}
頭^{ツク}也^{ツク}無^{ツク}毛^{ツク}故^{ツク}海^{ツク}坊^{ツク}主^{ツク}ト云^{ツク}色^{ツク}淡^{ツク}黑^{ツク}見^{ツク}之^{ツク}ハ為^{ツク}不^{ツク}祥^{ツク}漢^{ツク}罟^{ツク}
不^{ツク}利^{ツク}ト云^{ツク}怒^{ツク}時^{ツク}ハ眼^{ツク}大^{ツク}メ可^{ツク}怖^{ツク}室^{ツク}曆^{ツク}ニ申^{ツク}年^{ツク}丑^{ツク}月^{ツク}上^{ツク}旬^{ツク}ヨリ六^{ツク}月^{ツク}
中^{ツク}旬^{ツク}ノ間^{ツク}寺^{ツク}泊^{ツク}ノ海^{ツク}折^{ツク}節^{ツク}未^{ツク}リテ磯^{ツク}ニ在^{ツク}船^{ツク}中^{ツク}渚^{ツク}陸^{ツク}ニテモ
見^{ツク}ル^{ツク}三^{ツク}才^{ツク}岡^{ツク}會^{ツク}云^{ツク}東^{ツク}洋^{ツク}大^{ツク}海^{ツク}中^{ツク}有^{ツク}和^{ツク}尚^{ツク}臭^{ツク}狀^{ツク}如^{ツク}故^{ツク}臭^{ツク}其^{ツク}
身^{ツク}紅^{ツク}赤^{ツク}色^{ツク}從^{ツク}潮^{ツク}沙^{ツク}ニ而^{ツク}来^{ツク}

蟹

蟹横行於山谷沢川ニ在種類多シ状圓ク足八鉗
甲堅ク扁ク横行ス山沢溪谷ニ生スル者ヲ因俗沢蟹ト云
大六七分ヨリ寸四五分甲色栗ニ似タリ賤民食之甚下也
性不分明本草ニ云石蟹ノ類カ新瀉ノ地其近村トモニ砂
原堤ニ穴ヲ掘テ栖有蟹里民沙狗蟹白山蟹ト云此蟪蛄
ノ同類ニテ有毒不可食俚民新瀉ノ鎮守白山宮ノ使
者ナリト云蟹多クニテ耕作ヲ妨ケ甚為害

蟹久ク泥沙ノ内ニ有ハ化シ成石凡蟹ノ殼外腹下ニ卵ヲ生ス

中華ニハ海味稀也故此等ヲ為佳味傳耽蟹之譜アリ又
文ノ詩賦不少續博物志陳藏器云蟹脚之中體及腦
殼中黃並能續斷絶筋骨碎之微熬内ニ創中筋即
連ル筋ヲ續ニ山中石川ニ在津蟹ヲ用ニ殼ニ付ケル黃肉
ヲ土器ニ入陰乾ノ未ニテ乳汁ニ和シ疵ノ側ニ付ヘシ疵ヲ
洗フ度ニ付ヘシ蟹黃能治漆瘡人食鮮中毒者食
蟹則解又蟹燒煙可集鼠於庭

蝟蟬

蝟蟬 俗ニ島蟹ト云浦々アリ至テ深海底吞魚

場ニ拙故ニ漁子ハ右魚場解蟹ト称ス又ヨシカト云其大十
者甲一尺四寸足三尺余螯甚大ニ力強ニ
蝟肉三旬不同上旬下旬肉多ク中旬月夜之間肉少ク
亦捕テ程終ル者肉少ク本州曰力強八月能ク虎鬪虎
不知也

擁劍蟹

架歩執火一螯大一螯小也以天螯鬪ニ小螯ヲ以食物
大十者佳味也其黃肉最丹美也煮熟スハ純赤色也

黄甲 浦々皆アリ形尋常ノ物ニ大抵不異磯近ニ拙
又澳ニモ居澳人渡解蟹ト云



