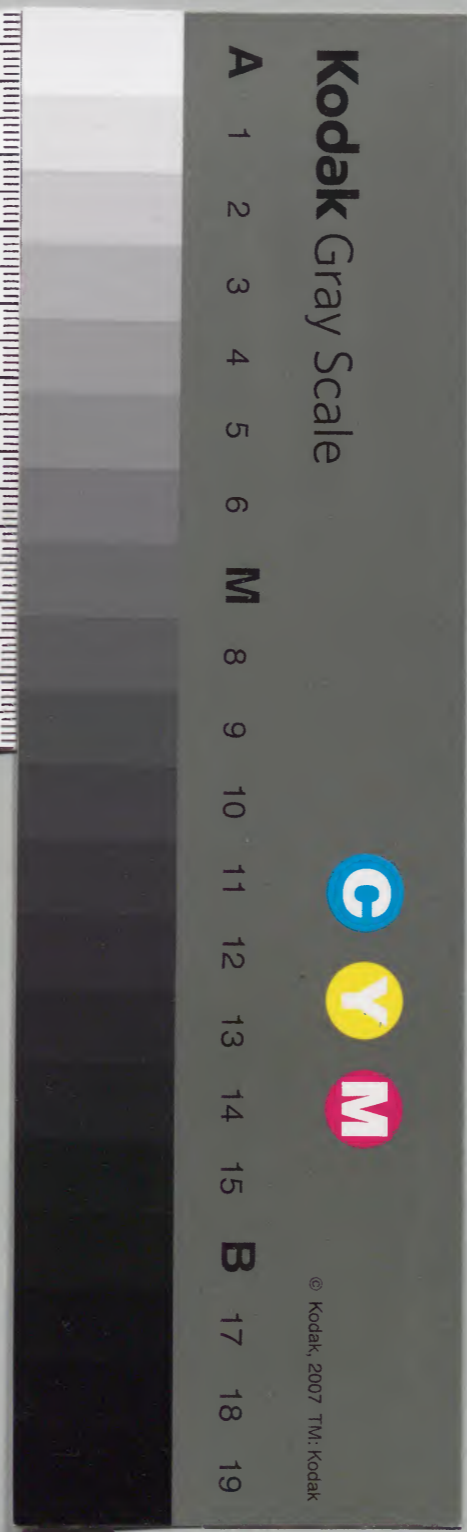


延喜式典藥 卅七

庫	文	閣	丙
三 函	二 九 四	六 一 冊	和 書 類

庫	文	閣	丙
三 函	二 九 四	六 一 冊	和 書 類

内閣文庫		
番號	和	29442
冊數	61 (37)	
函號	266	44



式卷第三十七

丙一〇六九九號

從中侍下 行侍從兼出羽守源朝臣齊恒按

典藥寮

元日御藥

中宮准此



劑度嶂散一劑 屠蘇一劑 千瘡萬病膏

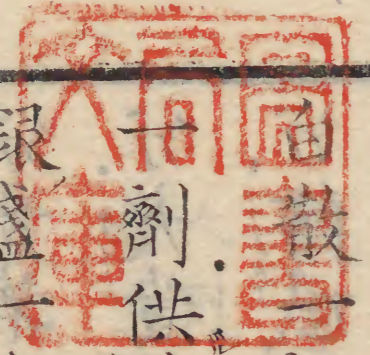
劑供藥漆案三脚

一脚安散膏 一脚安屠蘇
鎗子花足一脚安酒盞

銀盞一合 銀盤一口 白銅錠一合 白銅盞子四

合朱漆下食盤八合

徑八寸 囊一口 長二尺
並收寮 三寸 囊



延喜式卷第三十七

丙一〇六九九號

行侍從兼出羽守源朝臣齊恒按

典藥寮



元日御藥

中宮准此

劑度嶂散一劑屠蘇一劑千瘡萬病膏

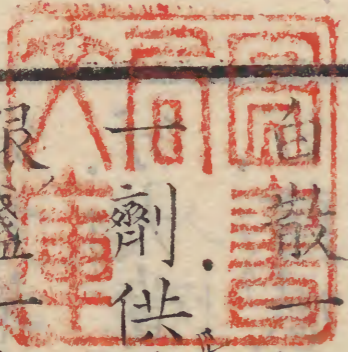
劑供藥漆案三脚

一脚安散膏一脚安屠蘇
鎗子花足一脚安酒盞

銀盞一合銀盤一口白銅錠一合白銅盞子四

合朱漆下食盤八合

徑八寸囊一口長二尺
並收寮三寸



延喜式卷第三十七

一

緒絲一兩紙十張木綿三分所須人參七兩三
ホコククヒ
 分甘草六兩二分桂心三分請内白朮二兩三
オケラ
 分大黃一兩二分附子三兩二分蜀椒二兩二
オウシ
 分防風三分烏頭一兩一分細辛三兩ウケヒトヒカ拔藺二
ハアヒカテ
 分干薑一分麻黃一兩一分桔梗三兩一分當
カツネクヒ
 歸一兩ハナヒトクヒ大戟二兩升麻一兩白芷一兩芍藥一
トリリアミン
 兩茵草一兩黃芩一兩獨活一兩地銜一兩生
シイア
 地黃五兩ヒヨヒン薤白ホララシロカ升莖已上自寮苦酒四升猪膏
庫行之

十斤藥篩絹四尺大筭二合折積二合炭一石
 右起十一月下旬盡十二月下旬依例造備
 所須雜物十月十五日申省省申官下符所
 司十一月上旬請備其雜物數隨時増減造
 藥官人官人已下使部已上各賜潔衣藥生已上
人別絶一足三丈綿三屯未限廿八日給酒
選生使部調有一端綿二屯
 食其元日供奉御藥尚藥一人中宮東宮各
典藥一人
 女孺五人采女二人賜潔衣各絶一足綿二

屯。其色隨御生氣預移陰陽察待報十二月

晦日卯一刻宮內省并寮共候延政門之外

關司奏訖寮官人率藥生等昇御藥案相共

入置庭中版南共以次退出省奏訖更入昇

案退却即付尚藥但屠蘇者官人將藥生同

日午時封漬御井令庄水司守之元日寅一刻

官人率藥生就井出藥即省輔一人并寮官

十人等持藥共入進置即用銀鎗子煖屠蘇造酒

供酒主殿
設火爐

尚藥執御蓋率女孺昇殿令藥司

童女殿上先嘗然後供御次白散度嶂散三

朝而畢中宮東
宮准此即賜祿五位襖子允屬侍醫

博士各綿一連史生并藥生十七人各綿三

屯尚藥及女孺六人各綿五屯

臘月御藥

犀角丸六劑芍藥丸三劑温白丸四劑千瘡萬

病膏一劑升麻膏二劑耆婆膏一劑調仲丸一

劑芒消黑丸一劑。鼓丸一劑。供藥漆案四脚。小

韓橫四合。中取案四脚。並漆塗所須犀角一斤

三兩二分。甘草七兩二分。巴豆十一兩一分三

銖。桂心四兩。薰陸香一兩二分。楓香一兩二分。

蜜小二斗五升七合。已上並受升麻十兩二分。

黃芩一斤五兩。當歸七兩。防風六兩。麻黃六兩。

人參八兩。黃耆六兩。支子人九兩。干藍六兩。防

葵四兩。黃連十兩。芍藥九兩三分。葶藶子九兩。

杏仁十二兩。藥胡八兩。大黃二斤十五兩二分。

烏頭十兩。紫苑二兩。吳茱萸二兩。昌蒲二兩。厚

朴二兩。桔梗二兩。皂莢二兩。伏苓六兩。干薑二

兩。蜀椒三兩。前胡二兩。麻子六兩。龍骨一兩二

分。鼈甲四兩。蟬虫六十枚。枳實八兩。細辛三兩。

芒硝一斤二兩。栝樓根一兩。龍膽一兩。苦參一

兩。豉六兩二分。大戟二兩。茵草一兩。芍藥一兩。

獨活一兩。地銜七兩。附子一兩。生地黃五兩。薤

延壽方卷第三十七

白甘荃ヤカカ白蘇ヤカカ六兩二分漏蘆ククシ四兩連翹ツクシ四兩菊ツクシ
藿カク八兩松脂ツツヤカ一兩二分白薇カクシ二兩二分青木香
三兩已上自寮庫行之猪膏一斤十兩三分酒酢各五
升油絕二丈絕一丈紗二丈綿一斤調布三丈
安藝木綿大四兩紙卅張陶枕三合壺三合盤
三口莒坏十合洗盤三口叩盆二口麻笥盤二
口水麻笥二口杓二柄大笥二合匏一柄折櫛
二合炭二石五斗砥一顆長席四枚長薦四枚

通用中宮
并雜給藥

右與元日御藥共造備晦日奏進其用途雜
物同在元日新内但件御藥八日更受送於
八省御齋會所十四日返貢

中宮臘月御藥

四味理仲丸七氣丸八味理仲丸干薑丸烏梅
丸吳茱萸丸當歸丸芍藥丸神明膏大萬病膏
千瘡萬病膏枕仲膏者婆膏賊風膏各一劑所

須人參八兩三分甘草八兩三分桂心三兩薰
 陸香一兩二分楓香一兩二分干薑九兩一分
 白朮十一兩大黃十二兩二分蜀椒十四兩三
 分カクヤソ半夏三分葶藶子二兩桔梗三分細辛五兩
 三分吳茱萸一斤一兩三分昌蒲三分伏苓二
 兩一分芎藭七兩三分紫苑三分石膏三分桃
 仁セネ三分烏頭七兩一分小麥二兩杏仁四兩豉
 二兩黃連一兩黃蘗一兩黃芩五兩二分ヤクシクセ熟艾

四兩烏梅廿枚枳實一兩一分當歸五兩白芷
 十三兩二分前胡十三兩二分附子一斤四兩
 二分連翹三兩ヤブアヒカ蘆茹二兩白薇四兩二分菟藿
 二兩イヲヒ商陸二兩ハクビ茵草一斤三兩升麻一兩二分
 黃耆二兩柴胡二兩エヒホクセ地榆二兩フカクセ牡丹二兩大戟
 三兩二分芍藥六兩三分オシクセ玄參一兩三分白頭
 公一兩二分支子二分蛇衛一兩獨活一兩生
 地黃五兩薤白升莖松脂一兩二分龍骨一兩

二分青木香三兩白薇二兩二分躑躅花三兩

甘葛煎アツラ小一斗一升一合猪膏五斤油絹一丈

三尺絹一丈綿一屯調布三丈安藝木綿大三

兩紙卅張陶壺六合同坩二合盤二口菅塚十

合叩瓮二口大筭二合折櫃三合酒酢各五升

炭二斛五斗

東宮白散一劑度嶂散一劑屠蘇一劑豆盛同上七

氣丸二劑四味理仲丸四劑供藥漆案二脚脚一

安屠蘇一白銅錠三口蠻繪下食盤四口緋囊

一口長二尺囊緒絲一兩紙十張木綿二分所須

人參九兩二分甘草九兩二分桂心三分干薑

九兩三分白朮十兩三分大黃五兩二分附子

二兩二分桔梗四兩三分蜀樹三兩一分防風

三兩菝葜二分烏頭四兩細辛三兩三分麻黃

一兩一分半夏一兩二分吳茱萸一兩二分昌

蒲一兩二分伏苓一兩二分芎藭一兩二分紫

苑一兩二分。石膏一兩二分。葉胡一兩二分。桃
人一兩二分。油純七尺。折擯二合。餘器通
用却藥

右新理供進依上例。但寮頭已下。醫生已上。

共執入進。對四兩二分。...

每年十二月造元日。折白散四百十五劑。令醫

針生ラニチ裹帖并書標題。其折絹篩二口。別二尺
五寸裹

紙五百三張。以一
張木綿大二升五兩。漬附子

折酢八斗二升六合。以一
合炮附子炭八斗二

升六合。以一
合削刀子四枚。檜搏五材。挾散木
摠五百

三枚。折長各六尺。已下五尺。已
上五百三枚。長各一尺五寸。預申省請受。但

隨人數。每年增減。晦日白散。樣五斗。進內裏紙。

五十張。盛漆小韓。擯置白木。高案同日供殖藥。

樣廿五種。麻黃丹參地黃黃芩菴間萱草麥門
冬天門冬瞿麥黃菊枸杞地衙地榆

紫苑薤白赤小豆百合芎藭大黃高陸其調度

大蘇山茱萸吳茱萸烏梅桃人各四兩。其調度

同上。泣省輔已下。寮頭已下。案別六人
醫生在此中下條昇昌蒲

同。案亦共執入進。訖退出。輔留奏之。詞見
奉中宮

東宮白散准此察頭已下醫生已上共執入進

人數是日給五位已上白散中務式部兵部親

王已下二位已上各三升三位二升四位一升

五位五合

雜給新

四味理仲丸廿劑七氣丸十三劑干薑丸七劑

烏梅丸廿劑吳茱萸丸三劑當歸丸十劑芍藥

丸十劑神明膏三劑大萬病膏三劑千瘡萬病

膏三劑駐車丸十劑牽牛子丸五劑黃連丸四

劑十三物呵喇勒丸二劑大黃膏二劑升麻膏

三劑所須人參四斤七兩三分甘草三斤十四

兩三分桂心十兩呵喇勒四兩檳榔子四兩干

薑八斤八兩三分白朮四斤九兩大黃七斤八

兩蜀椒四斤十四兩三分半夏九兩三分桔梗

九兩三分細辛一斤二兩三分吳茱萸四斤四

兩三分昌蒲九兩三分伏苓十一兩三分芎藭

二斤十兩三分。紫苑九兩三分。石膏九兩三分。
 葉胡一斤十三兩三分。桃人一斤七兩三分。烏
 頭一斤六兩一分。小麥十四兩。杏仁二斤二兩。
 豉一斤。黃連五斤八兩。黃蘗一斤五兩。黃芩三
 斤八兩。熟艾一斤四兩。烏梅四百枚。枳實十二
 兩三分。當歸三斤十五兩。白芷五斤一兩。前胡
 二斤八兩二分。附子三斤八兩。連翹十五兩。蘆
 茹六兩。白欬十二兩。荊藿一斤二兩。商陸六兩。

茵草九兩。升麻十三兩二分。黃耆六兩。地榆六
 兩。牡丹六兩。大戟十兩二分。芍藥一斤十三兩
 二分。玄參五兩一分。白頭オハナツヒ公四兩二分。支子人
 百五十枚。地衙十二兩。獨活三兩。生地黃十五
 兩。薤白五十二莖。橘皮九兩。芒硝一斤四兩。狗オカ
 脊ハラヒ一兩二分。牽牛子アヒカヤ三斤十三兩。葶藶子一斤
 四兩。漏蘆六兩。阿膠オカハ一斤十四兩。甘葛煎小五
 斗一升一合。猪膏五斤。酒九升。酢二斗八升。糯

延喜式卷第三十七

米一石モヤシ 藁三斗 油純一疋一丈五尺 純二丈二尺 紗八尺 調布二端一丈五尺 綿一屯四兩安藝木綿大一斤四兩 紙百九十五張 壺十四合 盆四口 折櫃七合 大筭五合 斝一柄 水桶一口 杓一柄 炭四石 薪一千二百斤 造却藥薪在此内

右依前件造備 訖與臘月御藥同日進之

地黄煎新

生地黄并石 十石和泉十石藥園 絹一疋二尺 漉煎純六

尺壺 帊純六條 別長一尺 廣九寸 椀一合 帊純一條 長一尺 廣九寸 釜口 帊綿一屯半 絞地黄調布二端四丈 綿三屯 商布一段 由加 帊調布三條 別長四尺 二幅 輓 輓網 熟麻廿斤 隨損請受 調布 潔禱五條 別六尺 禪五條 別六尺 手中一條 長五尺 燈油六升 酌煎斝三柄 沫籬二口 納汁由加六合 盛煎陶壺十六合 受大 已上 受絞汁 叩盆六口 盛樣煎陶椀一合 加盤 麻筭三口 杓三柄 紙十六張 覆壺口新 結固壺口 木綿

大一斤薪二千四百斤炭廿石官人三人侍醫

四人已上官人臨時增減史生二人潔衣各絕一疋綿二

屯藥生十人駕輿丁二人各調布二丈七尺二衣

丈袴七尺

右件雜物九月一日申省請受但地黄有多

少所須新隨亦增減其造煎之間限十六日

給酒食

允五月五日進昌補生蔣察家黑木案四脚二脚

供御二脚人給並寮儲之芋六兩黑葛四斤申省輔已下寮

頭已下共執入進訖即退出輔留奏之詞見中

宮東宮黑木案各二脚一脚供御

允合藥所須カカ多麴新小麥一石御藥新二斗蒸乾

黃芩五十斤新糯米七斗每年申省請受

允九月九日吳茱萸并把附藥司供之

允供御乳日別大三升一合五勺其年新用度

絹三丈一尺篩廿一口新八口別一尺四寸緋帛四

丈二尺裏新緑帛四丈二尺

並案二脚覆新調長各七尺三幅

布四丈二尺

兩日覆案新長各六尺二幅

椽東純三匹

執案夫三

人衣新

曝布五端二丈五尺

三丈三尺同夫三人布帶各四

尺袴一匹

尺袴七尺新三端三尺取乳夫三人潔衫各三

丈六尺袴七尺新一端三丈一尺同夫二人小

袖二條別四尺禪二條別五尺拭陶鉢布三條

別三尺水篩二口別四尺頭中二條別三尺中

二條別三尺繫牛足布一丈懸牛生絲九兩

腹布七尺拭乳布三條別三尺新

并夫等

衣袴新

陶鉢五口

平磁壺各二口

陶叩盆由加

理洗盤各一口高案二脚明檣二合中取案一

脚木盖二枚

並取乳新槽一隻

飼牛粥新油一升

十二月晦新

薪日別一百五十斤

煮牛粥新乳牛七頭秣新米大

豆各日一斗四升

頭別二升每月申省請受

凡乳牛七頭犢七頭年新乾葛四千四百卅四

斤白田葛二千三百卅二斤野葛五百斤山城國進之白田葛一千六百二斤丹波國進之

造儲御藥新

胡麻二石

練新鼓一斗

造雜藥新

粟二斗

煮湯新

塩三斗

湯并調布帳一條

長七尺三幅

明檣一合白一口

加秤

薪七百升

右塩已上每年十二月中旬申省但帳并明

積白等並隨損請受

造供御白粉新

糯米一石五斗粟一石申請帛袷十六口新

帛二疋御并中曝白粉帛帷四條新帛二疋絹

篩四條尺別五調布二端惟四條新縫絲三兩上

紙冊張明積四合水麻笥四口受五斗杓三柄

簀二枚長席二張女醫由加四口酒槽二隻中

取二脚已上三種共作女醫十四人人別日飯

一升塩一勺滓醬一合酒三合並限卅日給

凡行幸者官人一人侍醫一人率藥生四人賣

御藥從之若應經宿者亦率醫生令賣草藥一

擔及雜方經并新度等物候之其藥種色目臨

省但直丁擔夫等裝束及食同亦申省

凡踐祚大嘗御禊行幸陪從職掌官人一人侍醫

一人並給當色五位六位藥生二人各給細布紅
 衫一領白袴一腰布帶一條直丁二人亦各給調
 布黃衫一領白袴一腰布帶一條仕丁二人紺布
 衫二領白布袴二腰布帶二條並申省請大藏省
 凡齋內親王向太神宮充長送使藥十二劑氣
 九吳茱萸丸芍藥丸四味理所須藥種各依方
 仲九干薑丸遼東丸各二劑
 經其用度裏藥油純六尺五寸紙十八張木綿
 五兩篩二口新絹四尺治篩一口新紗二尺酢

二升炭五斗納藥小折櫛一合搗藥夫十二人
 人日搗一劑食米二斗四升人日鹽二合四勺二人日
 諸司年祈雜藥西六束西六束西六束西六束
 齋宮寮五十三種西六束西六束西六束西六束
 芒硝七兩四銖防風一兩二分四銖麻黃二兩
 三分四銖蛇衛九兩一分石膏一兩三分芫薺
 七兩三分大黃一斤四兩二分四銖人參十兩
 紫菀二兩二分藥胡五兩黃芩十一兩二分二

銖黃連一兩二銖皂莢二分一銖芍藥六兩漏
 蘆六兩一分連翹十五兩白欬十兩二分蘆茹
 四兩一分附子九斤十五兩干薑七兩二分猪
 膏六十四斤八兩白朮七斤十兩二分烏頭十
 四斤四兩半夏二兩二分桔梗九斤五兩二分
 細辛七斤十四兩吳茱萸一斤六兩昌蒲二兩
 二分伏苓二兩二分蜀椒二斤二分桃人二兩
 枳實十二兩一分二銖其蘆子二兩一分杏人

二兩三分二銖厚朴^{甲了カハ}二分二銖支子百升枝升
 麻十一兩二銖干藍二分鼓一合^{一合}前胡二
 斤一分白芷二斤一分當歸四兩二分菟藿一
 斤一分商陸四兩一分茵草三斤五兩黃耆四
 兩一分牡丹四兩一分地榆四兩一分大戟五
 兩一分玄參三兩三分白頭公三兩一分躑躅
 花九兩一分菝葜一兩一分
 内匠寮并五種

細辛白朮各一斤二兩桔梗十四兩附子一斤
藺茹半夏白欬高陸茵草藥胡牡丹地榆烏頭
大戟玄參各三兩蜀樹十兩大黃七兩吳茱萸
二升伏苓紫苑當飯芎藭各四兩白芷六兩桃
人二升石膏一兩山公尚草按此五兩尚善四
木工寮卅種二升當歸四兩白朮
細辛十斤白朮十二斤桔梗十斤附子十八斤
接蕪六兩大黃二斤十兩防風十四兩丹參藍

沫石膏青木香紫苑藥胡各一斤當歸二斤八
兩薯蕷厚朴吳茱萸白芷榆皮イハルレ伏苓干地黄杏
人木蘭白欬高陸杜仲各二斤蜀樹升麻黃芩
黃連桃人葛根各三斤山茱萸二兩石斛カクシヒコトコト四斤
獨活牛膝各五斤芎藭二斤八兩前胡八兩カラ夜
干昌蒲各十兩イフコツチ
左右近衛府各卅七種
大黃蜀樹各二斤八兩人參アラツラ木防己各十兩半

夏桔梗紫莞皂莢各五兩石膏地銜各三兩藥
 胡桃人芍藥黃耆秦膠連翹青木香チヤビヤ蘆茹牡丹
 牛膝各八兩吳茱萸伏苓白芷熟艾ルハソ甘遂各一
 斤八兩昌蒲亭薤子各四兩芎藭一斤五兩烏
 頭四斤黃芩黃連防風前胡カラタチ枳子茵芋黃蘗各
 十四兩杏仁千五百枚厚朴升麻麻黃各一斤
 當歸二斤八兩白朮三斤大戟十三兩茵草麴
 獨活各一斤四兩細辛一斤三兩

右府別白散八十八劑伏苓散三劑水道散
 七劑芍藥丸二劑大棗丸黃連丸各七劑六
 物干薑丸四劑當歸丸十五劑萬風膏萬病

膏各一劑千瘡萬病膏三劑新

左右衛門府各卅四種

大黃十五兩甘草五兩二分人參七兩白芷十
 四兩半夏五兩烏頭二斤二兩二分桔梗紫莞
 各三兩二分石膏桃人木防己防風各一兩二

分吳茱萸一斤一兩。葉胡六兩。昌蒲大戟獨活各二兩。伏苓八兩。細辛十兩三分。蜀椒一斤十兩二分。芍藥亭藟子杏人厚朴各四兩。芍藥一斤二兩二分。白朮十二兩二分。當歸八兩二分。黃芩四兩三分。麻黃三兩。黃連皂莢茵草各二分。前胡十一兩二分。麴一斤二兩。

右府別白散卅八劑。伏苓散百毒散各三劑。七氣丸芍藥丸吳茱萸丸四味理仲丸各二

劑。溫白丸一劑。神明膏千瘡萬病膏各二劑。新。

左右兵衛府各卅種

吳茱萸四升五合。前胡白芷各一兩二分。白朮十兩二分。芍藥六兩一分。蜀椒五升三勺。細辛三兩三分。當歸八兩。附子芍藥黃芩杏人各四兩。大黃十三兩二分。大戟地銜茵草獨活亭藟子麴各二兩。人參七兩三分。半夏一兩。桔梗三

分伏苓紫苑石膏挑人昌蒲各三分甘草八兩
三分藥胡二兩二分枳實十枚

右府別白散五十劑七氣丸芍藥丸吳茱萸
丸干薑丸各一劑四味理仲丸當歸丸各二
劑神明膏一劑千瘡萬病膏二劑折

左右馬寮

馬藥石硫黃各六升四合季別一
升六合

兵庫寮四種

神明膏萬病膏伏苓散各一劑百毒散半劑其
折桂心干薑各二兩二分猪膏廿斤酢九升一
合篩新絹二尺絞折調布四尺裹藥折紙四張
木綿一兩陶壺二口炭五斗申省請受

遣諸蕃使

唐使十一種

犀角丸大戟丸各四劑七氣丸八味理仲丸百
毒散度嶂散各十二劑伏苓散十六劑神明膏

六劑萬病膏升麻膏各八劑黃良膏四劑所須
藥種各依本方其用度雜物篩六口新絹一丈
二尺裹油絕一丈三尺六寸五分紙九十八張
木綿二斤十四兩酢七斗七升調布一端四尺
拭白布二丈陶壺廿三口炭七斛九升
草藥五十九種

芍藥白朮地榆桔梗各八斤獨活前胡升麻夜
干栝樓牛膝伏苓藥胡烏頭附子天雄高陸蜀

樹黃耆松脂石南草各六斤大戟防己黃蘗紫
苑苦參昌蒲各四斤石韋澤瀉玄參カキモチ熟艾
漏蘆ネアセ蔞茹甘遂地衙梨蘆干地黃枳實桑根白
皮丹參各二斤杏人五味子セネカツラ菟絲子ネナシカツラ亭藟子ヒル地
床子ムシロ半夏カタリナ補黃麥門冬ヤアハケ僕奈各四斤練胡麻一
斗六升桃人一石二斗黃芩麻黃各八斤黃連
苜芊吳茱萸防風橘皮各六斤白藪四斤盛雜
藥韓橫四合著裹橫席八枚黑葛四斤麻繩四

了。枋四枝。合。藥。集。膏。八。升。黑。豆。四。升。麻。四。升。白。糖。四。升。蜜。四。升。勃。海。使。十。七。種。風。濕。丸。六。升。白。糖。四。升。蜜。四。升。素。女。丸。半。劑。五。香。丸。三。兩。練。仲。丸。吳。茱。萸。丸。干。薑。九。犀。角。丸。四。味。理。仲。丸。各。一。劑。七。氣。丸。八。味。理。仲。丸。各。二。劑。大。戟。丸。半。劑。度。嶂。散。百。毒。散。各。二。劑。茯。苓。散。三。劑。黃。良。膏。升。麻。膏。各。一。劑。神。明。膏。二。劑。萬。病。膏。三。劑。所。須。藥。種。亦。依。本。方。用。度。雜。物。篩。三。口。新。絹。六。尺。治。篩。紗。一。尺。五。寸。裹。油。

絕六尺五寸紙廿三張木綿八兩絞綿五兩調布六尺五寸酢二斗四升炭二石五斗陶壺四口陶椀四合叩盆二口。草藥八十種。白朮イハクダリ藍漆細辛桔梗獨活當歸夜干牛膝練胡麻大五升挑人一斗四升黃芩ヒツキ薺ヒツキ黃連ヒツキ白朮イハクダリ藍漆細辛桔梗獨活當歸夜干牛膝伏苓白芷升麻橘皮附子烏頭天雄黃著松脂石南草防己黃蘗白欬紫苑麥門冬苦參鬼臼

芎藭干地黄枳實シムラネ葛根各二斤芍藥地榆前胡
 白頭公括樓防風葉胡茵草商陸大戟茵苳羊昌
 補セハツラシ豪木甘遂石韋澤瀉玄參漏蘆藺茹蛇銜梨
 蘆朮根白皮皂莢丹參補黃半夏龍膽各一斤
 龍骨石硫黃石膏各一斤蜀椒四斤吳茱萸五
 升升麻杏人五味子冤絲子亭薤子蛇床子各
 二升烏梅大棗麴各五升ウリヲマツ瓜蒂四升カトシマツ零羊角十
 枚熟艾二斤僕奈女エ萎各一斤盛雜藥韓橫二

合著鑠著裹橫席四枚黑葛二斤麻繩八了枘二枚

裹藥庸布二段莒二合各方一尺五寸紙八張木綿三

兩

新羅使六種

八味理仲丸七氣丸各一劑百毒散二劑伏苓
 散四劑神明膏萬病膏各二劑所須藥種並依
 本方其用度節二口新絹三尺裹油純二尺五
 寸紙十二張木綿三兩絞調布五尺酢一斗六

升盛膏藥陶壺四合炭一石五斗叩盆二口
草藥廿四種

半夏吳茱萸僕奈五味子各五升升麻夜干白
木當歸厚朴石硫黃伏苓黃芩麴各五斤橘皮
四斤黃連桃人杏人各一斗薺荒細辛地榆各
三斤麥門冬七升昌蒲一斤蜀樹一斗藺茹二
斤盛雜藥韓橫二合席四枚黑葛二斤麻繩二
了。劫二枚給客徒白散漆高案二脚白苧二合

夾纈覆二條各二幅帶四條敷布二條並三日之後依數返

上黃袍四領執案醫

凡應讀醫經者大素經限四百六十日新修本

草三百十日小品三百十日明堂二百日八十

一難經六十日其博士准大學博士給酒食并

燈油賞錢

凡大素經准大經新修本草准中經小品明堂

八十一難經並准小經

座

凡講書座新折薦茵二枚

醫鍼博士

長疊三枚

生

並隔三年申省請受

衣食

凡得業生四人衣食同大學得業生

公廨

凡諸國醫師公廨人別所給十分之一每年割

留隨國所出交易輕物附貢調使送之若有未

進移主計寮令拘使返抄但侍醫并醫鍼博士

兼任及非業者不在此限

授業新物

凡諸國所送授業師新物者勘納寮庫即醫鍼

生新各充其博士藥生新分充侍醫

凡五位已上有須草藥者就寮請之

年新雜物

年新雜物

紙二百張鐵臼一口鍋子一口白苕一合刀子

四枚

各長七寸

鐵廿五口

廿口藥園五口寮家

砵一顆

缶叩盆

椀各四口

右依前件其鐵砵三年一充

舊

白鍋子苕

隨破請換

儲物

寮家儲物

稱一箇藥斗一口藥升一口鐵臼十口鐵杵十枚鐵七五枚藥刀六枚漆中取案一脚藥殿承塵椽絕暢一條長三丈十幅行幸儲椽□幕一條紺布幕一條並隨破損申省請替

牛牧

凡味原牧為寮牛牧其生益牡牛便充耕作藥園并為父牛凡味原牛牧死牛皮者賣用寮修理新但所賣

地黃

得數附年終帳申送之

凡山城國地二町在葛野郡十三條水谷下里

四至東限岑山南限堀越山谷西限岑北限辛河合永為殖供御地

黃地

田勸學

勸學田十八町

十三町大和國九町近江國四町

諸國右以其地子加月新共充醫鍼生食

五町大和國

右以其地子充藥生等食

諸國進年新雜藥

畿内

山城國卅二種

王不留行カセクヒヌハ、クセ十二斤獨活十斤白朮廿五斤地榆

黄耆各十斤牛膝イマ若參各廿五斤桔梗卅斤ヌカ

薤夜干エ各十五斤昌蒲三斤枳實漏蘆アケヒカツラ橐木各

九斤薺芫苢草小蘗各六斤龍膽アケヒカツラ通草各五斤

紫苑三斤高陸八兩芍藥四兩厚朴十八斤白

欬二斤二兩葛根卅二斤鼠尾草マツハ三斤桃人九

升杏仁一斗八升赤小豆四斗六升蜀椒一斗

二升鼈甲一枚白粟大一斗

大和國卅八種

前胡十二斤王不留行二斤橐木升麻各八斤

獨活廿五斤紫苑六斤ハトクセ大青廿斤苧草牛膝各

七斤桔梗廿一斤黄蘗十一斤香薷セハアラハ澤蘭各十

延喜式卷第三十一
二

五斤。白朮卅斤。枳實通草大戟各十斤。拔藝卅
斤。厚朴九斤。龍膽三斤。薺芫桑根白皮各五斤。
澤瀉當歸各四斤。薏苡苳十五兩。白芷十八斤。
橘皮十斤。地榆十六斤。茵芋一斤。樞子一斗六
升。署預七斗。桃人蜀樹各二斗。車前子二斗八
升。充蔚子六升。鬼箭三升。吳茱萸三斗。白花木
依實廿三斤。攝津國卅四種。八兩。藥四兩。厚朴十八斤。白

獨活漏蘆各五斤。葑苢松脂桑根白皮各四斤。
橘皮六斤。牆薇根烏賊骨各四斤。桔梗廿三斤。
六兩。香薷七斤。白朮廿三斤。枳實黃蘗玄參人
參伏苓升麻各三斤。厚朴十斤。杜仲三斤。十二
兩。松蘿草薛地榆桑螵蛸各二斤。桃花十兩。夜
干五斤。茜根一斤。蜂房七兩。菟絲子二升。署預
六升。桃人一升。車前子亭薺子蓼子蜀樹各三
升。荏子二升。五合。胡麻子各四升。五合。杏仁一

延喜式卷第三十一
三

延喜式卷第三十一

仁世

斗九升。鼈甲四枚。鹿角四具。葵子大五升。枳杞

六斤。麻入斤。六車前子。五車前子。各五升。櫻桃各三

河内國三種。一升。乾葛子。兩。葛子。三升。各一

枳杞十斤。補黃一斤。黑大豆大五斗。芥子十兩。芥

東海道。大麻谷三升。對性七升。麻谷五升。十二

伊賀國廿三種。白木廿五升。味。實。各五升。各一

前胡八斤。王不留行。玄參。升。麻各八斤。獨活。苦

參各升。連翹。瞿麥各六斤。桔梗。卅斤。昌蒲。木

斛。夜于各十斤。大青。升。七斤。伏苓。七斤。桔樓。五

斤。當歸。十一斤。地脫皮クチナハ了モヌケ一兩。署預桃。人各五升

麥門冬。四升。車前子。七升。半夏。二斗。蜀樹子。一

升。

伊勢國五十種

前胡一斤。四兩。梨蘆。二斤。四兩。王不留行。六斤。

獨活。卅五斤。茹荑。卅二斤。牛膝。八斤。桔梗。九斤。

四兩。高粱。薑。十一斤。昌蒲。一斤。恒山。十斤。藍漆。

延喜式卷第三十一

仁世

一斤龍膽三斤四兩苦參卅三斤人參三斤八兩
 莖茄^{ムゴハ}十六斤六兩躑躅花十斤杜仲^{ハヒトユカ}十五斤白芷
 卅四斤細辛十一斤栝樓十九斤木斛^{ハクシヒコノクシネ}廿斤白薇
 一斤四兩松脂十六斤大戟五斤四兩地榆十五
 斤十兩榆皮五斤厚朴十九斤八兩茯苓十一斤
 十兩蜂房一斤十二兩升麻卅九斤二兩當歸四
 斤八兩黃耆十一斤葛根十斤秦皮三斤十二兩
 夜干卅五斤橘皮五斤牡丹七斤十兩桑螵蛸一

斤白疆蠶^{カヒコシシケタル}十兩茵草十一斤馬刀^{マチ}七斤蘓子^{イヌエリ}一
 升菟絲子五斤胡麻子二升胡桃子^{クル}二升半夏
 六升牡礪^{ヲカ}一斗九升水銀十八斤雄黃^イ四斤
 尾張國卅六種四升麻八二升大升合地本
 黃芩十四斤芍藥廿二斤白朮十三斤前胡升
 斤白芷十斤楮杞升斤藥胡玄參各十二斤王
 不留行牛膝地榆升麻各十斤昌蒲一斤獨活
 十六斤地衛大黃各五斤栝樓十六斤白朮

卅斤藍漆五斤龍膽八斤大戟十一斤ムコハアカハ苴茄皮
 伏苓各七斤杜仲厚朴トツヤト伏神トツヤト首藤藁各六斤黃
 著蛇脫皮各四斤夜干廿四斤連翹八斤桑螵
 蛸二兩干地黄六斗四升ハテクリ榧子四斗署預海蛤
 各一斗麥門冬四升桃人二斗九升六合蛇床
 子一升ハテクリ菟絲子紫蘓子各五升山茱萸大一斗
 五升亭薤子二升半夏大五升蜀椒二斗五升
 八合青木香十八斤ハテクリ

參河國卅一種ハテクリ

甘遂十斤獨活薺芫各二斤桔梗卅八斤白朮
 卅斤苴茄厚朴各三斤木斛五斤松脂四斤八
 兩地榆黃著各一斤伏苓六斤桑螵蛸三兩三
 分署預二斗麥門冬五升桃人一斗胡麻子三
 合蜀椒一斗ヒソク栝子人一斗九合白殭蠶二兩支
 子大二斗ハテクリ

遠江國十三種ハテクリ

本草綱目卷之二十一

黄芩十斤 芎藭三斤 桔梗廿二斤 黄蘗伏苓各
 卅斤 桑螵蛸一斤七两三分 署預三斗 麥門冬
 六升九合 桃人二斗四升 蜀樹八升 栢子八升七
 升 干姜八十六斤 支子大二斗 一斗時取七
 駿河國十七種 一斗外本六下 桑螵蛸三兩三
 桔梗廿斤 白朮十兩 木斛橘皮各五斤 伏苓防
 風夜干防己各十斤 桑螵蛸五兩 署預附子蜀
 樹各二斗 麥門冬エヒハクシ决明子各五升 桃人一斗 亭
 薤子二升 零羊角四具

伊豆國十八種 一斗外本六下 桑螵蛸三兩三
 藍漆四斤六兩 高陸白石脂各五斤 白薇七斤
 防風十五斤 木斛三斤 石斛十一斤 辰蒂五兩
 木防己赤石脂各十斤 黄礬石マオ二斤 一兩 樞子
 署預蜀樹各一斗 桃人一斗 一升 决明子二升
オヤカルシ 菘蓂子一斗 牡荊子四升 杏八斗 半 五升 桑螵蛸
 甲斐國十二種 桑螵蛸一斤 桑螵蛸一斤 桑螵蛸一斤 桑螵蛸一斤 桑螵蛸一斤 桑螵蛸一斤 桑螵蛸一斤 桑螵蛸一斤 桑螵蛸一斤 桑螵蛸一斤 桑螵蛸一斤 桑螵蛸一斤

黃菊花十兩。藍漆五斤。人參四斤。升麻十斤。黃
 耆十斤。樞子署預各三斗。杏仁七斗。五升。亭蘆
 子五升。蜀樹三斗。枸杞當歸各十斤。即子二升
 相模國卅二種。各一斤。黃芩一斤。二升。一兩。升
 黃芩十斤。五兩。芍藥十斤。首陳藁茹。苺。苳。芍
 藥。黃耆。前胡。各一斤。枸杞十八斤。藍漆七斤。紫
 苑八兩。菴蘆子二斤。防風三斤。橘皮十五斤。十
 兩。衣帶二兩。款冬^{ヤフ}花九斤。白頭公一斤。麻黃六
 斤。八兩。署預一斗。麥門冬一升。桃人胡麻子各
 三斗。干地黄三升。附子一斗。八升。大地床子一
 升。菘唐子二升。荏子二斗。亭蘆子五合。石硫黃^{ユウワウ}
 一斗。猪蹄^{キツメ}一具。丹參四斤。豉大五斗。
 武藏國卅八種。

黃芩卅五斤。十兩。芍藥五斤。丹參卅五斤。地衙
 三斤。十兩。茹苺一斤。枸杞十斤。芍藥三斤。桔梗
 四斤。十二兩。細辛卅斤。大黃二斤。土依^{ヒシコウリ}三斤。十

四兩當歸十四斤甘遂一斤款冬花十兩瓜蒂
 五兩干地黄五斗七升六合桃人四斗烏頭一
 斛二斗附子八斗决明子牡荆子亭薺子各三
 斗地床子一斗ト、ハ、ク、セ地層子一斗五合カ、シ、ム、カ、ウ、ラ、カ荳蔻子二升
 蜀樹三斗麻黃五斤豉大一斗五斗
 安房國十八種

王不留行地銜葛花カ、ト、ツ、ツ、ツ、フ旋覆花各一斤獨活四斤
 檓杞二斤十兩白朮六斤十兩杜仲五斤地榆

二斤白頭公三斤木防己一斤貝子八兩麥門
 冬冬、莖、唐、子、各、一、升、署、預、五、升、桃、人、六、升、决、明、子

二升龍骨卅斤一、下、世、藥、十、兩、野、麥、六、升、
 上總國并種

地銜一斤白頭公三斤檓杞木防己各十斤杜
 仲地榆各四斤瞿麥貝子各三斤伏苓廿八斤
 葛花旋覆花各二斤カ、タ、シ、ロ白鮮六斤菴黃四斤樞子
 二斗二升署預四斗麥門冬一斗四升桃人六

斗附子八斗。莨菪子一升。升麻三升。下總國卅六種。青木香一斤八兩。芫薺八斤。前胡連翹黃精白芷。藁本白薇各二斤。獨活薺芫桔梗木斛白鮮大戟各五斤。搗杞松脂各十斤。白朮三斤五兩。藍漆五斤。芫茄一斤。芍藥十兩。瞿麥六斤。地榆十四兩。白頭公九斤。伏苓六斤。續斷四兩。依葉三兩。補黃二斤。樞子大一斗。署預挑人各一斗。

麥門冬蜀樹各四升。附子大五升。荏子二升。地膚子一升。獺肝二具。常陸國廿五種。青木香卅斤。桔梗六十斤。芫薺大戟各七斤。前胡四斤。搗杞十四斤。獨活二斤。地銜五斤。白朮八斤。四兩。藍漆七斤。龍膽五斤。十四兩。杜仲八斤。白芷五斤。白頭公一斤。伏苓百六十六斤。當歸二斤。十兩。甘草廿五斤。十三兩。黃耆四斤。狼

本草綱目卷之二十七
三十一

牙一斤九兩干地黄一斗三升署預二升麥門
冬六升桃人二斗三升附子六斛地床子二斗
七升四兩蘆黍十斤諸穀五斤十四兩桂中八
東山道計十四斤計二斤計地計五斤計白朮
近江國七十三種六斤計大藥各十斤計
青木香十六斤黃芩七斤十三兩芎藭香薷各
十五斤苜陳藁六斤黃連二斤十四兩前胡十
斤五兩王不留行十斤二兩地衛八斤五兩茹

萸六斤十兩枳朮十三斤三兩黃菊花一斤二
兩桔梗卅五斤橐梁香五斤十兩草薺オホトコロ五斤一
兩白朮卅六斤狼牙十四斤枳實四斤八兩澤
漆十五斤五兩藍漆一斤八兩昌蒲一斤一兩
石葦五斤漏蘆九斤黃蘗十三斤薺芫二斤四
兩龍膽四斤三兩玄參十三斤苦參卅九斤橐
本五斤八兩苜茄四斤三兩紫參十一斤躑躅
花一斤十兩杜仲四斤澤寫三斤薏苡粒一斤

本草綱目卷之二十七
三十一

延喜式卷第三十七
三十一

八兩細辛廿六斤八兩僕奈七斤白芷九斤白
前^カ一斤二兩高陸木斛各二斤八兩芍藥一斤
白薇一斤十三兩^{ヒカリコケ}松蘿十兩松脂十斤七兩大
青二斤十二兩土依六兩瞿麥一斤二兩括樓
九斤大戟十斤一兩地榆四斤二兩葛根廿二
斤八兩桑螵蛸一銖白殭蠶一兩地脫皮一兩
干地黄一斗二升樞子五斗署預桃人各一斗
麥門冬一斗五升五合天雄烏頭牡荊子各六

升决明子二升地床子二升二合菘薹子一升
葵子四升車前子八升吳茱萸三斗蜀椒二升
白花木依實十斤山茱萸二升
美濃國六十二種
黃芩芎藭各十四斤藥胡大黃龍膽枯樓高陸
榆皮升麻各十斤玉不留行牛膝苳茄地榆紫
苑白歟石南草各廿斤藍漆五斤白頭公四斤
地衛九斤檜杞薺菴杜仲茵草續斷各五斤桔

延喜式卷第三十七
三十一

梗細辛松脂伏苓各卅斤獨活十斤木斛十五
 斤白朮卅八斤丹參十四斤白芷卅斤芍藥棗
 蠹蛸卷イハクワ拍各二斤石斛七十斤厚朴一斤巴戟
 天五斤具母ハシクリ三斤地脫皮一兩干地黄一斛樞
 子一斛五升署預二斗麥門冬二斗七升桃人
 六斗三升半夏二斗八升カハシカク秦樹葵子各一斗五
 升附子大八升五味子三斗三升菟絲子二斗
 一升葶藶子五升地床子九升柏子人八升蜀

樹九斗三升青礬石九斗獺肝三具クダラナク熊膽四具

猪蹄十具カヲネカツ鹿茸七具シエラタナミロ熊掌二具

飛驒國九種

芍藥廿斤當歸十斤菴間子四斤八兩白朮卅

斤藜蘆十斤フメトカ杜衡十斤ツフネクセ白礬石二斗一升猪蹄

二具零羊角卅具

信濃國十七種

黃連十斤細辛卅五斤白朮廿六斤九兩藍漆

延喜式卷第三十七
三十一

五斤。大黃卅斤。女青六斤。蔞茹卅七斤。干地黄
一斗四升。附子三斗。蜀樹一斗六升。ヒービツラ
ホレ子ア蕪蕒一斗。
石硫黃三斗八升。熊膽九具。鹿茸十具。搗杞廿
斤。杏仁六斗。大棗大一斛。
上野國十五種
青木香黃芩黃耆各十斤。細辛六十四斤。芍藥
當歸各卅斤。升麻三斤二兩。防風六十斤。銅牙
五斤。干地黄胡麻蜀樹各一斗。麥門冬八升。附

子四斗。猪蹄四具。

下野國十四種

青木香卅斤。芍藥十五斤。搗杞二斤。八兩黃菊
花五兩。藍漆九斤。石斛卅斤。秦膠十六斤。干地
黃挑入烏頭各二斗。附子四斗。決明子一斗。牡
荆子八升。石硫黃二斗三升。

陸奥國六種

甘草十斤。秦膠卅斤。大黃百卅斤。石斛八十斤。

延喜式卷第三十七
三十一

人參卅五斤附子百斤猪脂二斗并入下

出羽國二種一斗甘草五斤零羊角卅具三升

北陸道鹿膠各二斗若狹國卅四種下

人參三斤黃菊花二兩伏苓四斤桔梗漏蘆杜

仲芍藥各二斤枳實十斤龍膽白薇各一斤澤

寫六兩續斷四兩狗脊十四斤秦皮廿九斤紫

參ハシ一斤二兩葛花三兩樞子二斗麥門冬車前

子吳茱萸蜀樹各二斗桃人八升ハナハ蔓荆子三升

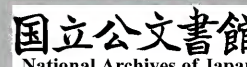
黃礬石一斗七斗越前國十八種

黃連五十七斤獨活四斤牛膝十七斤桔梗六

斤白朮五斤三兩昌蒲廿六斤人參十四斤僕

奈四斤細辛五斤大黃廿六斤升麻六斤夜干

升斤黃精十二兩樞子一斗六升署預二斗桃



人七升五合。悅絲子四升。蜀樹二斗七升。

加賀國七種。大黃廿六斤。長根六斤。夜干

黃連七斤。枳殼伏苓各一斤。芎藭卅斤。藍漆十

三兩。干地黄四斤。十一兩。署預一斗。下註註六

能登國五種。能登國五種。能登國五種。

黃連三斤。樞子四斗。署預一斗。挑人二升。蜀樹

三斗。樞子四斗。署預一斗。挑人二升。蜀樹

越中國十六種。越中國十六種。越中國十六種。

參一斤二兩。葛花三兩。樞子二斗。麥門冬。車前

子。吳茱萸。蜀樹各二斗。挑人八升。蔓荊子三升。

黃礬石一斗。黃礬石一斗。黃礬石一斗。

越前國十八種。越前國十八種。越前國十八種。

黃連五十七斤。獨活四斤。牛膝十七斤。桔梗六

斤。白朮五斤。三兩。昌蒲卅六斤。人參十四斤。僕

奈四斤。細辛五斤。大黃卅六斤。升麻六斤。夜干

升斤。黃精十二兩。樞子一斗六升。署預二斗。挑

人七升五合。菟絲子四升。蜀樹二斗七升。卡琳
 加賀國七種。立百大黃十六斤。長根六斤。芥子
 黃連七斤。枳殼伏苓各十斤。芎藭卅斤。藍漆十
 三兩。干地黄四斤。十一兩。署預一斗。下蘇六
 能登國五種。蘇

黃連三斤。樞子四斗。署預一斗。挑人二升。蜀樹
 三斗。蔓麗樹各二斗。蘇八斗。蔓麗七斗。
 越中國十六種。赤三兩。蘇七二斗。冬門。冬車前。

白朮白芷各十一斤。藍漆大黃各五斤。苦參夜
 干各十斤。黃耆三斤。樞子五升。署預二斗九升。
 挑人六升。附子三斗。蜀樹四升。甘葛煎三升。獺
 肝二具。熊膽四具。零羊角四具。干各十斤。黃
 越後國七種。蘇
 細辛黃蘗各十斤。僕奈二斤。十三兩。伏苓三斤。
 蜀樹八升。零羊角卅具。
 佐渡國四種。十兩。藍漆十五斤。蘇卅八斤。夏

黃連十五斤十兩藍漆廿五斤細辛卅八斤蜀
樹三斗

山陰道

丹波國卅三種

芎藭石韋栝樓石南草升麻夜干各十斤黃連

三斤二兩前胡橐木秦皮各五斤藥胡十二斤

王不留行十九斤獨活卅四斤茹萸五斤萆薢

六斤白朮十二斤三兩二分藍漆十五斤八兩

漏蘆十三斤人參三斤龍膽高陸各七斤玄參

四斤黃蘗廿四斤白芷地榆各九斤石斛廿七

斤厚朴卅斤芍藥恒山各八斤連翹四斤八兩

地脫皮五兩樞子五斗五升署預二斗二升二

合麥門冬一斗桃仁六升車前子二斗五升五

合羌絲子二升一合麻子三斗五升鬼箭一斗

三升三合吳茱萸二斗三升蜀椒二升鹿角一

具白殭蠶二兩

丹後國升四種

黃連卅八斤十四兩二分。白朮四斤廿六兩藍
漆五斤八兩。昌蒲四斤。黃蘗廿斤。龍膽一斗三
升。苦參木斛各十斤。白芷十斤。伏苓七斤三兩。
升麻二斤八兩。地脫皮二兩。樞子一斗一升。署
預一斗。麥門冬大一斗三升五合。桃人一斗五
升。車前子一斗六升。亭薺子二升三合。吳茱萸
蜀樹各一斗七升。乾棗一斗。細辛十五斤。甘葛

煎三升。白殭蠶二兩。

但馬國升一種

黃連十八斤三兩。白芷三斤五兩。前胡杜仲細
辛各一斤十兩。獨活藍漆滑石各五斤。白朮
木各二斤十兩。石斛十斤九兩。升麻六斤十兩。
當歸十斤。樞子四斗。署預蜀樹柏子人各一斗。
桃人一斗五升。麥門冬八升。牡荊子三升。白殭
蠶二兩。

因幡國十種

前胡伏苓續斷藍漆各二斤獨活白朮當歸各
 十斤牛膝二斤四兩橐梁香僕奈各一斤草薺
 十斤四兩橐本二斤一兩木斛十三斤括樓七
 斤桑螵蛸十斤四兩樞子一石署預四斗桃人
 一斗蜀樹四升甘葛煎三升白疆蠶二兩
 伯耆國十種

獨活十二斤藍漆四斤牛膝五斤白朮十斤昌

蒲桑根白皮各一斤薺芫三斤杜仲伏苓紫苑
 各二斤石斛升四斤松蘿一斤升麻九斤樞子
 二石六斗署預九升吳茱萸三斗九升蜀樹九
 升桃人七升百合一斗一升
 出雲國五十三種
 前胡草薺榆皮連翹各二斤王不留行一斤七
 兩獨活苦參各十一斤枸杞九兩牛膝四斤藍
 漆一斤八兩昌蒲一斤白芷拔葵萊菔各三斤

豪梁香十兩白朮五斤狼牙一斤龍膽一斤玄
 參一斤十兩豪木松蘿松脂地榆卷柏女葦各
 一斤躑躅花二兩澤瀉二斤二兩商陸一斤五
 兩細辛一斤八兩瞿麥一斤六兩白頭公二斤
 三兩伏苓六斤續斷一斤白欬一斤當歸一斤
 六兩夜干二斤黃精二斤菰黃十二兩桑螵蛸
 二兩樞子一斗署預六升麥門冬五升ホトツラ百部根
 二斗赤箭一合牡荊子亭蓆子柏子人各一升

桃人車前子各四升蜀樹五升決明子ハトヒシ蒺藜子
 各二升吳茱萸五升ハトヒシ石見國十四種
 前胡一斤四兩獨活伏苓各六斤牛膝栝樓白
 朮各三斤藍漆一斤十五兩黃蘗四斤細辛當
 歸各十五斤桑螵蛸九兩射干一斤署預一斗
 二升蜀樹三斗五升ハトヒシ山陽道

播磨國五十三種

青木香 芎藭 白薇 各二斤 前胡 藍漆 伏苓 鬼箭
 各四斤 桔梗 卅斤 細辛 五十斤 柴胡 栝樓 當歸
 各十斤 王不留行 卅五斤 獨活 卅六斤 茹菴 躑
 躑花 各六斤 芍藥 桑根 白皮 各卅斤 昌蒲 六斤
 香薷 烏賊骨 各十六斤 龍膽 石葦 連翹 各八斤
 苦參 七十一斤 白朮 九十二斤 八兩 玄參 一斤
 十四兩 高陸 杜仲 各七斤 松脂 厚朴 オロモラヒ 貫衆 各五

斤 升 麻 卅斤 白歛 三斤 十二兩 白芷 十一斤 地
 榆 九斤 黃耆 三斤 四兩 ハドロクセ 天門冬 三斤 十兩 苜蓿
 十四斤 銅牙 十斤 署預 九斤 桃人 二斗 秦樹 一
 升 五合 蔓荊子 五升 吳茱萸 三升 五合 蒺藜子
 蜀樹 各三升 車前子 一斗 獺肝 二具 鹿茸 一具
 鹿角 一具 白殭蠶 二兩 六斗 白朮 卅斤 黃蘗 四
 美作國 卅一種 昌蒲 二斗 細辛 卅斤 柴胡 卅斤 當
 黃連 十斤 五兩 前胡 龍膽 人參 各三斤 王不留

行七斤獨活九斤桔梗八斤香薷高陸各五斤
 藍漆二斤六兩昌補二斤細辛芍藥各十斤當
 歸廿一斤漏蘆地榆各六斤白朮十斤黃蘗四
 斤薺芫八兩芫荽藺茹各一斤六兩白芷十四
 斤大戟二斤四兩厚朴紫苑各二斤十兩升麻
 十斤澤瀉一斤三兩黃精三斤十兩苜蓿十一
 兩棗草二斤櫃子一斗三升署預十五兩秦樹
 蜀樹各七兩麥門冬二斗四升桃人七升車前

子三升吳茱萸一斗乾菜一斗五升鹿角一具
 白殭蠶二兩
 備前國卅種
 藥胡十斤白朮卅斤黃蘗烏賊骨各十斤王不
 留行瞿麥各八斤獨活五斤地衞芍藥地榆升
 麻馬刀各三斤桔梗五十斤薺芫龍膽白頭公
 各二斤昌補一斤黃耆九斤苧草十一兩高陸
 四斗漏蘆七斤松脂六斤大戟牡丹天門冬桑

蟪蛄各一斤。樞子一斗五升。署預牡荆子各四
 升。麥門冬。秦樹各二升。桃人。車前子。亭薺子。蜀
 樹各六升。吳茱萸三斗。乾棗八升。白芷四斤。澤
 瀉十斤。白殭蠶二兩。
 備中國冊二種。
 黃連冊二斤。女萎四斤。前胡。橐木。芍藥各三斤。
 白朮卅六斤。黃蘗十斤。地衞八斤。桔梗卅八斤。
 茹菴八兩。枳朮。地榆各一斤。白頭公三斤。狼牙

續斷。黃精各五斤。紫苑。當歸各六斤。白芷五斤。
 澤瀉一斤八兩。厚朴二斤。卷柏六斤。十兩。伏苓
 一斤二兩。白欬七斤。黃耆八斤五兩。補黃一斤。
 石膏六十六斤。鍾乳床六十斤。桑螵蛸十兩。秦
 皮一斤八兩。麥門冬。桃人各一斗。署預五升。决
 明子一斗二升。牡荆子一升。四合。車前子一升。
 吳茱萸三升。蜀樹六升。獺肝三具。猪蹄二具。鹿
 角二具。朴消大三斗。

備後國廿八種

白頭公五斤。石斛卅九斤。桔梗卅五斤。白朮卅四斤。六兩細辛卅斤。昌蒲四斤。黃蘗十斤。當歸六斤。薺芫卅三斤。芍藥二斤。木斛十五斤。茯苓五斤。升麻一斤。紫苑十三斤。夜干卅一斤。赤石脂三斤。八兩菜蝶蛸十兩。署預一斗。四升。麥門冬三斗。六升。桃人一斗。一升。車前子二斗。三升。蒺藜子三升。麻子一斗。四合。亭薺子一斗。六合。

蜀樹一斗。三升。獺肝三具。猪蹄五具。朴消大三

斗。

安藝國卅二種

黃連四斤。十一兩。前胡。藥胡。白朮。藍漆。昌蒲。高陸各六斤。獨活。牛膝各十八斤。桔梗卅一斤。黃蘗卅斤。玄參。橐木。白頭公。夜干各三斤。細辛十五斤。苦參。當歸。苗根各十斤。石斛卅斤。地榆。續斷各二斤。天門冬十二兩。樞子二斗。署預。吳茱

莫蜀樹各一斗。桃人三升。麥門冬一升六合。五味子三升。亭薤子四合。白疆蠶二兩。
 周防國十九種。獨活六斤。牛膝七斤。白朮一斤四兩。藍漆石斛并麻各五斤。苦參十斤。苳茄四兩。細辛一斤八兩。巴戟天伏苓各一斤。夜干卅斤。八兩防己六斤。滑石廿斤。槌子五升。署預八斗。麥門冬七升。桃人四升五合。吳茱萸四升。

長門國十三種

牛膝芍藥伏苓各三斤。白朮二斤。藍漆巴戟天苗根各一斤。細辛七斤。白礬石三斤。地床子五升。桃人四升。亭薤子蜀樹各二升五合。
 南海道。紀伊國卅五種。獨活松脂各十斤。牛膝榆皮厚朴各九斤。蓴蘚五兩。白朮一斤。藍漆苳茄地榆各三斤。昌蒲六

延喜式卷第三十七
五十一

斤玄參葛花各一斤。苦參升六斤。白芷一斤。四
兩躑躅花二斤。木斛升五斤。石斛二斤五兩。大
青伏苓各四斤。栝樓一斤十四兩。升麻十兩。葛
根十一斤。天門冬八斤。夜干一斤九兩。滑石一
百升。斤。署預六升。桃人合一斗。牡荊子二合。車前
子蜀樹各五升。兔絲子二升。麻子八升。亭藟子
一升。秦樹三升。各三升。白木二升。蔓子各一升。
阿波國卅三種

藥胡黃菊花澤瀉橘皮各一斤。草薺躑躅花茵
草各四斤。薺芫芍藥土依牡丹各三斤。細辛九
斤。大戟狼牙伏苓連翹女萎各二斤。升麻十兩。
蒲黃八兩。天門冬五斤。ヤトリ寄生升斤。榧子一斗三
升。麥門冬地床子各二升。桃人合二斗。秦樹二斗
五升。葵子五升。蒺藜子一升。カツブ雞頭子五升。麻子
三斗。胡桃子一斗。蜀樹八升。軋棗一斗五升。
讚岐國卅七種

延喜式卷第三十七
五十一

黃芩七十三斤五兩藍漆二斤苜陳橐木牛膝
 芫茹細辛地榆白蘞各十斤地衛二斤白朮桔
 梗各十二斤黃菊花三兩獨活芍藥升麻各十
 斤王不留行玄參白芷白頭公各六斤橘皮二
 斤十三兩松脂大戟連翹女萎各五斤伏苓七
 斤麻黃十六斤夜干十五斤天門冬十三斤槿
 子二斗五升署預麥門冬胡麻子各一斗蘓子
 車前子各五升桃人一斗五升地床子決明子

各一斗六升麻子二斗五升葇蓂子二升高麗
 子四升八合半夏一斗三升蜀椒二斗牡荊子
 七升鹿茸鹿角各五具檓杞十斤朴消八升

伊豫國卅二種

獨活十七斤牛膝白朮各六斤桔梗十斤伏苓
 五斤漏蘆杜仲各三斤苦參十斤人參九斤木
 斛二斤橐木二斤四兩細辛栝樓大戟各二斤
 芍藥八斤石南草四斤升麻天門冬各七斤續

延喜式卷第三十
五十二

斷一斤十四兩。衣帶二兩。署預八升六合。麥門冬車前子蕪菁子各三升。附子二斗。牡荊子二升。蛇床子五合。麻子三斗。桃人胡麻子各一斗。支子二斗五合。蜀樹四升。

土佐國十三種

獨活細辛各二斤。牛膝三斤。昌蒲升麻各四斤。苦參九斤。木斛十三斤。栝樓七斤。署預一斗二升。桃人車前子各四升。秦樹一升。決明子二升。

吳茱萸二斗

西海道

太宰府十二種

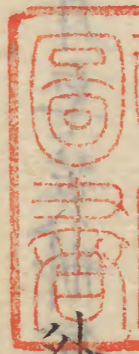
木蘭皮百五十斤。土依石膏各十斤。龍骨六十斤。皂莢卅斤。代赭アカツチ禹餘糧各一斗。鬼臼四升。狸骨二具。檳榔子人參各升斤。石斛十斤。

其右依前件附貢調使送察檢收訖即與返抄其太宰便附別貢使

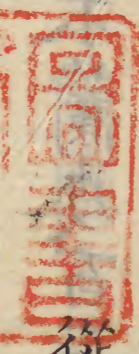
延喜式卷第三十一
五十三

延喜式卷第三十七

延長五年十二月廿六日



外從五位下行左大史臣阿刀宿禰忠行



從五位上行勘解由次官兼大外記紀伊權介臣伴宿禰久永

從四位上行神祇伯臣大中臣朝臣安則

大納言正三位兼行民部卿臣藤原朝臣清貫

左大臣正三位兼行左近衛大將皇太子傳臣藤原朝臣忠平

