

使朝辭錄

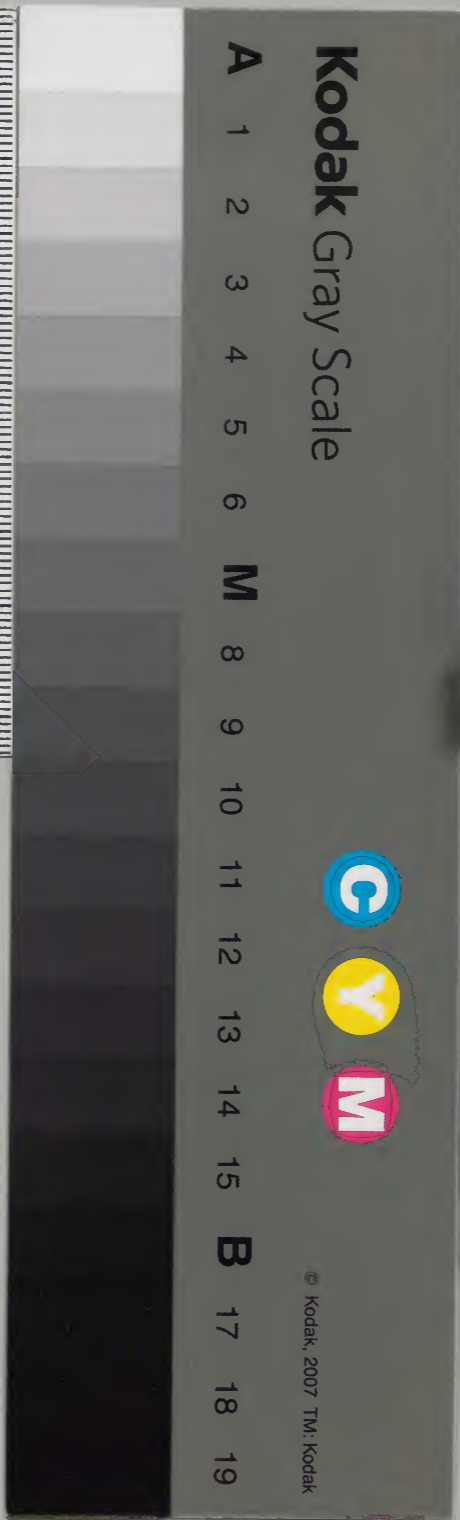
下

漢書門			
類	號	函	架
二	二	二	二
二	二	二	二
二	二	二	二
二	二	二	二
二	二	二	二
二	二	二	二

內閣文庫			
漢書	類	號	冊
二	二	二	二
二	二	二	二
二	二	二	二
二	二	二	二
二	二	二	二
二	二	二	二

內閣文庫			
番號	漢 2241		
冊數	2 (2)		
函號	290	16	

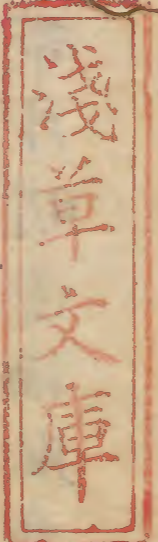
雜史七卷
共二卷







使朝拜錄下



和少傅桂洲公韻

聖書先瀚海仙仗出塵寰詔發金鑾殿官聯玉
笋班前星光北斗日表望龍顏任使慚承乏春
來海上還

冠冕通東國天恩播宇寰元良傳鳳詔侍從轍
鴻班劔珮明長道風塵起壯顏寒冬持使節指
日客車還



別諸友人夜宿潞河行臺和吳龍津給
舍韻

中朝符節使南郭渭城杯鳳詔光遠左龍旌出
上台入門發鐘鼓明月在樓臺遠望平沙岸猶
疑白雪堆

三河和辭間韻

清道鸞旂羽隊橫龍函光照紫霞明使臣萬里
嘶

王命為報元良應運生

島服咸服道化橫諸藩隨處仰

皇明應知声教存無外要使車書被有生

連雲高整萬山橫短劍宵征帶月明遼海風塵

驚絕漠孤村遙望野煙生

漁陽道中

百里長途見石山孤城屹立薊門寒蕭條閭里
悲生事宿衛兵屯接戍關雜壘月明烽堠暗諸
胡塵靜鼓鞞閒臨邊將士銷金甲遼左高垣直
海灣

別山寺次韻

晴雲無雪朔風輕東指關山萬里行紫霧沉村
迷羽騎青巒當徑引霓旌野僧鳴磬客初到古
寺聞香心自清暫向行厨脩竹裡斜陽暮角趣

三程

玉田道中

前隊列雙旌塵飛車馬鳴荒山無草木野店有
柴荆驛樹連雲塹邊峯接漢城喜同青瑣客文
藻振英声

豐潤院中和道長張君韻

小院看閑圃秋英已落蒼遙空聞過鴈高樹綴
明霞曠野爭寒雀荒城集暮鴉行近山海回
首望京華

又次北江年兄韻

小邑臨邊徼山樓粉堞開驚心田野病滿目水
蝗灾落日荒煙斷層城畫角哀觀風能獻賦應
羨子雲才

次訪李盤谷韻

客路徑盤谷停車訪徑蹊林深寒吹動野曠暮
雲低汀州侵晨露星巖閉夕暉幽山戶寂時
見野花飛

次周掌科韻

古槐行院靜晴日使車留風定寒雲斂山深宿
霧幽歸鴉爭樹亂棲鳥匝枝稠落景他鄉客鍾

声起暮愁

院中小坐用韻

冬雪遍山樹塞垣良苦寒朝光凝未散曙色遠
宜者訪古凌煙艸尋芳采澤蘭丈夫四方志遠
道諒非難

次角山詠玉田韻

種玉空餘白鶴還蒲田秋艸與誰刪斗半夜氣
寒空靜摩鹿朝遊野水潺白石已能成妙訣金
丹猶可駐仙顏樵歌一曲僧屨路暮角斜陽下
紫山

豐潤道中次龍津韻

朔風飄蓋試征鞍硯壑峻嶒鳥道盤木落空山
秋色老雪消寒谷野光闌高蹲虎豹奔崖石雄
據虬龍聳阜巖歲暮不因棲旅久豈知塵世客
行難

樹掛歌

予將至永平宿七家嶺驛一夕霧氣
凝聚起視田野山川皆如霜霰着草
木之枝葉堅厚糾結比雪持重俗呼
為樹掛自豐潤至此凡兩見焉或曰

樹掛必有其應不徒然也於是為作
樹掛之歌以紀異云

七家嶺高崔嵬驛亭遠在白雪隈寒燈照耀皇
華臺中宵烟霧沉風霾滃濛四塞如氛埃起視
四野成蒿萊羣山萬壑白皚皚混沌乾坤遍九
垓白日無光猿鶴哀樹枝木葉荒蒼苔珠聯玉
結瓊瑤堆恍如江南節候催東皇秉令春風回
六龍鞭起地中雷千樹萬樹梅花開忽然一夜
山川埋樹掛掛樹胡不摧此物胡為乎來哉方
今

天子徵賢才太平玉燭調三台

灤河望孤竹祠用吳龍津韻吊之

日夕灤河路寒村半掩扉城荒存古意土曠住
人稀北郡留孤竹西山甘採薇江蘿思一薦霜
露欲沾衣

永平公署用方棠陵韻

使車環郡國踪跡寄天涯深谷冰埋徑平橋石
擁沙風煙百餘里樵爨兩三家杳杳飛鴻塞他
鄉見物華

畿輔開名郡崇岡控海涯蒼煙圍艸屋古蹟聚

圓沙絕塞頻憂國殘年倍憶家風光時過眼猶
足慰年華

將至北平道中

縹緲依山度馳驅向楚遙晴空初日出半嶺宿
煙消問俗悲征鴈防秋看射鵰自慚涼薄質無
補

聖明朝

永平道中望諸山積雪

雪後看山景最奇瑤臺瓊宇白雲滋煙開萬里
寒光淨風起孤城曙色遲曉散玉珂林外出晴

分銀漢渚中移何須更覓三珠樹仙嶠凌空一
望時

夜宿榆關見月

海天長望戍樓閑烽火高原鎖暮山永夜朔風
傳漏柝邊城明月照榆關

榆關雜詠

聞道天驕已度河陰山萬里雪冰多長城戰格
連青海胡騎如雲不敢過
紫塞州枯河水涸前軍已報走單于營門老卒
調弓馬猶解馳鞍北擊胡

巨額黃髭最健兒，彎弓奪取胡馬騎。臂鷹走狗
沙場地，醉把胡笳向月吹。
屯堡分麾守四戍，青山如帶遶旌旗。寒聲一夜
鳴刁斗，殺氣三冬喧鼓鞞。
朔漠風寒艸木枯，桓桓騎士列前驅。夜歸雪滿
弓刀白，羌笛一聲山月孤。
頻年不解黃花戍，列塞連營百萬兵。日夕轅門
傳夜柝，軍中時聽鼓鞞聲。
榆關月上照陰山，河漢流光瀚海灣。萬里鄉心
無計挽，只憑村醪破愁顏。

客懷岑寂睡難成，無奈寒更耳畔鳴。坐擁重裘
猶覺冷，數聲殘角送鷄聲。

山海關鎮東樓

山南開巨鎮，海上擁孤城。日月翻溟渤，風煙接
帝京。樓高愁過鳥，波撼動長鯨。歷覽窮無際，遊神薄

太清

齊雲結飛閣，跨嶺限虹橋。遠水連河漢，凭欄望
海潮。魚龍從變化，鷗鷺任扶搖。欲借凌風翼，翱翔
上九霄。

中前所守備李都閫帥兵出迎

出關三十里云是中前所小堡圍孤軍荒煙起
高墅古城積堅冰落日響寒杵連居盡葦屋奔
走雜士女茲地信咽喉控關扼險阻寄言守城
者爪牙恤軍旅無使犬羊侵東顧慰

當宁

前屯衛次東罅石公韻

馳驅關塞苦風塵猶喜同心切友鄰
滿地冰霜空自老防身書劍未為貧
海煙漠漠遙連樹山鳥時時欲近人
長路關心猶作客天涯今日又逢春

過東關驛

千里平沙直海岸幾家草屋聚屯營
旌旄却使兒童識鼓角翻令鳥雀驚

高嶺驛道中再次前韻

旌旄動處起沙塵絕塞兵戈守四鄰
鬢髮已憐遊子遠乾坤應笑客途貧
高岡斷岸遙奔馬明月當空正近人
遼海風煙冬寂寞蹉跎又見一春年

前屯衛觀楊總戎帥諸將校射獵口占

賦此

將軍校獵真豪雄身騎駿尾胡青駝跨鞍直上
却鞭策平原馳突如追風荒艸日高狐兔卧搜
羅鷲起荆棘叢翻身一發白羽箭仰首再引六
鈞弓狐奔兔走飛羣雉掩合不避山籠後臂鷹
走狗紛相逐一一墮落平林中將車自昔作鎮
稱元戎即今偏裨將校皆當鋒閑來射獵山南
北銳志欲使鳥獸羣皆空年過七十誓死敵顧
眄真為矍鑠翁深山單騎射猛虎戰袍猶染胡
血紅優閑田野能幾日尚擬滅虜成奇功

用唐人雜言月洲歌韻送石洲葉君歸

浙東

蕓之水兮露方洲石齒二兮水分流雜蘩蕪兮
蒨芳艸飽雨雪兮箴徑秋一片雲數株樹花落
鳥蹄隨去住馬蹄踏雪出關來錦纜迎風向家
去行人歸已遲桃李春風時滿目雲山真可悲
倚閭屈指數歸期東下順流未應遠兒童笑逐
征車返烟雲花竹知主人弄寒沙水清幾

過大沙河驛去海甚近

荒村餘艸屋古樹附寒枝遠岸青連嶂平岡錄
護堤見天無盡處望海不波時島嶼浮空碧旗

旄接水湄

予自出關至寧遠父老輒率鄉民叩馬
前道其守備二禦之賢戲為二絕以紀
之

海濱野老已高年共率鄉民拜馬前何事遠來
頻稽首声二同道將官賢

保障邊官已有年口碑載路萬人傳
朝廷側席求良將惟賴吹噓送九天

過大凌河所

白雪州橋道路青山旭日旌旗牛羊小二門巷

車馬喧二鼓鞞

雲邊獨鳥高樹山下孤烟遠村突指路傍古石
行者馬首平原

十三山驛

我本三山人吾郡有三山到此十三山十三山本奇
錯落雲霞間突兀挿青漢奔峭不可攀羅列走
熊虎煙雨變蒼顏惜哉秀拔姿蒙翳苔蘚斑不
生畿輔地乃在邊城關行當陟其巔俯身弄潺
湲佳期豈云邁正值青春還

任都憲馬總戎王內相開宴於會府孫

正郎張僉憲皆在席中有作

三公華筵列開府錦席文茵奏鐘鼓瑤花散亂
雜綺羅玉尊瓊盤兩參伍奇羞旨酒登八珍海
錯山肴具無數教坊雜劇紛然來又令胡兒起
歌舞琵琶短曲弄新聲百戲霓裳簇霞組繁絃
急管迤相催衛卒逡巡走熊虎中丞意氣凌層
霄坐見清風鎮遼土元戎威望奮鷹揚膽誓三
軍貌修侯守臣炯炯耀愛瞳楚雲衣映珪玊
地官湖海包襟懷兵憲高情震今古黃門雅量
醉更醒促席斝盃紛笑語蹇子劍履猶相從酒

酣後爾調金縷東來海上喜遭逢聚首天涯湛
容與高堂敷仞面整問列岫雲光滿樽俎春風
携手望明星紅燭紗籠月當午

題德戎馬恒齋畫

淇竹茂脩林山花蒲晴宇珍禽聚錦絢雲霞三
四枝頭簇文羽彩衣白練懷好音石澗飛泉過
山雨碧峯煙霧生琳琅安得有此將軍堂將軍
當朝擅雄武獨立清聲震戎虜完名勁節世取
奇韜略早登三公府手挽強弓敵萬人志薄秋
雲岳千古我來一見如舊遊坐中談笑鳴吳鉤

腰間金印大如斗坐建籌策封公侯邇來樹羽
鎮邊鄙壯年執戟明光裏生平馬上事詩書閑
向堂中閱圖史畫工運筆良苦心恍然對此一
開襟將軍功勳慕諸葛訓練強兵思七禽

西溪諸公招遊北鎮廟口號

鑿閭山勢似游龍削玉芙蓉聳碧空旌蓋入門
來遠客衣冠遊宴會羣公春回遼海千峯曉天
入高麗八道雄不謂登臨愜幽賞笑將雙劍倚
崆峒

聚仙石上散坐口號

會仙亭上春風和聚仙石上且嘯歌天地衣冠
成一醉蒲酌其如落日何

題北鎮廟

有遼金碑

丹青廟倚白雲深松檜森々古殿陰荒州斷碑
埋鳥迹細芟蒼蘚認遼金

題龍津扇面

遠渚明沙岸春山亂木稠杖藜如有約日坐
溪頭

題任西溪都憲畫

金眸玉爪耀雄姿萬里江山獨立時已辨扶搖

擊凡鳥先將威望走羣鸞

萬頃晴雲捲暮霞一泓秋水遠溪斜輕烟淡鎖
山前樹月白松青漾碧沙

花林暑氣薄千崖秋色高葉竹茂淇澳黃花正
憶陶汀蘭思公子馥披江皋熙明澹晴昊金
華息民勞涼風既以暢異產流溪芎柔物固有
知攸伏求其曹穆清被皇化不禽此二毛達人
悟至理民隱悉蓬蒿暫以佳節酬東籬泛濁醪

贈馬總戎

皇明萬古壯山河列騎連營關塞多賴有干城

良將在紛雜虜敢橫戈

盤山驛次辟間韻

絕塞泥塗野艸荒遙天一望海雲長山盤遼左
開雄鎮地拱神京樹巨防風靜關河明斥堠春
晴郊野散牛羊東來日進車馬入貢藩夷屬

帝王

過高平驛

輕車出廣寧一日至高平停驂遠眺望斯名頗
稱情連岡帶茂曠長阪擁樓城塞遠少沙磧谷
深無款傾邊關防虜寇屯戍設烽營雖無鬪爭

患備禦敢自寧一夫勇當關萬卒怯先声此站
故云窮保障良在兵遐方享寧一坐使胡塵清

沙嶺驛

邊陽字副總兵師
兵一千五百出迎

沙嶺多沙路長途困僕夫元戎開小隊騎士列
前驅草舍存荒店村墟擁嶺岬書生輕萬里不
用度關緜

史道長會苑馬太僕分守副總兵都閫
設宴於都司堂席上有作

雲淡雪消當午夜千門萬戶樂豐年樓臺燈火
迴銀燭文武衣冠集倚筵習習春風吹面薄團

團隴月向人圓清尊歌舞良宵會皂蓋風流自
昔傳

史駝村招遊望京樓與龍津黃門同登
春風吹遍管寧地遲日同登王粲樓郭外諸山
明野燒海中三島接丹丘雕欄百尺晴絲卷粉
堞孤暈宿霧收畫棟疎簾送歌舞望京高處更
淹留

十二闌干結綺幽春風携手仲宣樓八牕晴入
連雲樹四野塵清淨壘丘歷歷烟村山外盡紛
紛城櫓望中收隨風忽漫故園眼一醉能拚此

日留

苑馬太僕分守諸君子招遊華表觀
昔人化鶴幾千年華表于今已浪傳海蚌關城
尚無恙里中丘塚倍於前山雲江月長為侶白
石青松更可憐何事丹砂不相問蓬瀛宮闕隔
羣仙

頭關站 人家少

暗日初消萬嶺煙青郊躍馬信朱鞭編橋乍渡
道流急殘雪猶存覺地偏茅屋數家迴岸曲踈
松幾樹出山巔陽春不道山河隔正是江南二

月天

過青石嶺 甚高峻

青石嶺石如牙大石小石混泥沙懸崖雪水萬
派下雄蹲虎豹騰龍蛇羊腸詰屈盤雲杪聯綿
古路行人少亂草殘花委地賒半嶺流雲絕飛
鳥青石嶺不可行僕吁馬困搖危旌騎兵相尾
戒勿迫芒鞋布襪沾泥濕嶺頭烟起初日黃嶺
上行人愁斷腸

甜水站 人家少有隼

萬山稠木蔽長谿棘刺藤梢亂石磯峻嶺衝泥

愁馬滑懸崖攀磴逐雲歸春風已綠沿堤艸野
燕猶能傍客飛處鳴蛙震林谷天涯遊子欲
沾衣

高嶺口號

峯頭擊柝聲可憐紅旗閃一凌蒼烟穿林緣木
如魚貫鼓吹直与天相連

登嶺上觀音閣

山腰高閣俯溪流溪上風光照眼幽短艸沾泥
徑宿雨垂楊映水夾芳溝春流岸一清無極野
燒漫一濕未收策馬峯頭高處望烟波滿目起

人愁

鎮夷堡

又名通遠堡只有七十餘家

小堡團茅舍高山設候兵峯頭冰尚白溪畔草
新青岸斷春流急林暄曉日晴隔村有啼鳥時
送兩三聲

鎮東堡

又名雪裡站五十名軍居守

暗川映林薄亂草暗流泉地僻偏留雪山高不
礙天野橋時度馬荒徑半飛烟不盡春光好風
花過眼前

鳳凰城

五百軍居守

鳳凰山下鳳凰城碧水丹峯春日晴
遠左雲山皆向北關西山海關車馬自東征
殘花不脫經冬葉深谷時聞百鳥聲
只為乾坤無盡處異方猶見此山靈

徑鳳凰故城懷古

城在山上周圍依山高峻崩城敗壁
尚有存者山口有門入其中甚平行
四面山圍如屏障焉蓋天生一城郭
也

山上高城凌紫烟荒丘遺址尚依然
天生城郭

週遭合地險山川控馭偏夜月雲霞埋故壘
春風花艸茂平田四郊日永干戈靜別是人間一洞天

山下觀獵得二麇

吹角連兵下帳幃彎弓千騎疾如飛
網羅四面包原野白日山中看打圍
下馬胡床對山坐紛紛走獸眼前過
二麇觸網未獻牲蒲酌數卮鄉愁破
打圍本是胡人戲却來走狗沙場地
野烹綿酒作胡歌琵琶聲切春風細

拍手起舞彈琵琶聯肩馬上吹胡笳燒籤酌酒
未相勸不覺崑崙山月斜

湯站 五百軍居守

屹立孤城擁萬山海門波浪接江灣中華地盡
雄西服外國藩維直北還萬里風雲瞻鳳闕九
天日月侍龍顏傳言士卒防邊者此是東遼第
一關

將發九連城遇雨是日清明節

侵晨秣馬向前川四野雲迷阻去鞭入戶紛紛
攪春色著衣點點弄寒烟客途正值清明節旅

食忽愁風雨天遙憶故鄉方鶚里祖考墳墓田

高掛樹枝錢

九連城阻雨

絕塞江聲奔遠岸荒村雨氣動輕寒隔林遙見
一山好入境應憐異域看徑路蕭蕭生綠州風
煙漠漠散青巒荆榛古道無人到鴻鵠鷓鴣蒲
碧瀾

八站行

東遼八站說行難峻坂百折何盤盤密樹如巢
蔽天黑仰首不見青雲端古道新開翦荆棘中

通一線連峯巒流泉怪石出其下百道交瀉鳴
風湍憶昨

先朝正德間虜騎克斤來東山邊兵守將遭殺戮客
途聽此凋朱顏邇來

天子敷渥澤越裳入貢施蠻貊內修外攘東海寧道
路于今無間隔

使朝鮮錄

渡鴨綠江 江許節制使設宴

鯨波萬里泛仙槎碧漢澄泓漾淺沙始信地靈
雄島服遂令天塹限中華扶餘道上春風早鴨
綠江頭楊柳花自是文風滯一統萬年藩屏衛

皇家

義州城義順館

使車初入義州城正屬東藩第一程館伴候迎
奔百吏將官遮護擁千兵戍樓遠帶諸峯色驛
舍斜連一水清最是江村新雨過旅眠款枕聽

江声

良策館即事

義順東行州樹迷野橋路滑法衝泥青松架壑
通車馬綠渚分流亂石溪細浪影搖暗漢遠奔
崖斜起柳江低肩輿峻嶺風煙寂不覺前山日
已西

良策館阻雨

鳴雨來不歇霏微晚更多飄蓬春已半欹枕夜
如何簷溜喧寒杵松声散玉珂中宵清夢繞猶
滯此山阿

良策曉發喜晴

柳外小車經石丘鳴泉百道亂溪流柔條拂路
東風軟翠幹凌宵爽氣浮晴色不勞鐘鼓報遙
天惟見雨煙收東來車馬無停日傳語他年作
勝遊

車輦道上松

夾嶺秀萬松翠濤鼓天風肩輿松下過蕭颯如
巖冬
東來喜看山更喜山上石青青數株松清風生
兩腋

青松樹下草屋白石岩頭茅亭近水穿林燕語
晴嵐出谷鶯聲

一天霧霽方消萬里江山更遙野州流泉汨
杏花春兩蕭

車輦館蟠松屬鐵山郡

嶺上萬株松無如蟠松好盤屈蒼虬枝亭翠
羽葆鐵榦排天風翠濤生華島穿雲石齒裂溜
雨霜皮老偃蹇簇龍鱗根深絕行潦寒烟生平
蕪遊絲淨如掃春風桃李花涼秋委蔓艸寧如
歲寒心冰雪不枯槁結根纏風雷十畝延長道

東來萬重山所歷咸草偶然得見茲對之開
懷抱洞門晝常陰晴光映穹昊西旋擬開筵坐
對金樽倒

林畔館屬宣川郡

林畔館前野艸花林畔山頭紅日斜南下諸溪
流不盡東來千里路猶賒風煙過眼春光換長
路關心客鬢華夜宴張燈無睡思前村月色映
汀沙

上山嶺在林畔館西即小國司峴

長嶺如蛇勢斜分黍麥田破山關險道穿石引

奔泉斷續防崩岸透迤迤川隨風舒望眼一
水注天邊

東林古城

東林古城草徑斜壞垣崩石頽泥沙山深地僻
人不到開遍東風幾度花

同盧河

同盧河水清見底水裡無魚有石子松橋十丈
跨河橫人馬相聯密如蟻前嶺後嶺路迤迤徑
轉山迴數十里長溝流潦聲潺湲夜雨由來混
山水暝色行人日已斜峯頭又見蒼烟起

堂於嶺行

堂於嶺上石稜二上嶺人如磨蟻行路斷不斷
出孤徑人行未行樹杪聲三韓道上春已深山
梨岸柳纒抽青嶺下轉覺地迴曲回首日邊望

帝京

雲興館午餉

屬郭山郡

午餉雲興館高山自出雲叢林添柳色恠石鏽
苔紋海錯堆盤細溪毛雜几芬行厨聯驛舍一
飯敢忘

君

郭山孝女

郭山孝女何許人，髫年淑質當青春。秉彝純孝出天性，後容斷指療其親。我來奉

命過遼海，歷土風勞詢採雲興館。東半里餘萃表

迄今猶不改道傍，乍見一下車徘徊登眺獨憐

渠人生有子如此女，芳声山水為終始。

皇風自是式九圍，澤被東藩乃如此。空山故宅走鹿

麋落花荒艸，卧殘碑欲尋遺址。不可得悵望園

林春露滋吁嗟，此女死不朽。幸有吾人為賦詩

不然泯沒在東土，表盛飾胡由知。君不見藩

王立石旌其門，從來名義古。所敦

過雲巖院偶成屬安州當在安興館

草沿新砌方鋤，花落空庭未掃。雨後看山最奇

煙中望海猶好

宿新安館屬定州來設

華館對山開，玳宴寒窓時聽語。音誦東藩儀仗

迎

龍詔北極衣冠捧

鳳函亭柳拂煙，垂艸砌山花。明珮點雲巖，詰朝又白

嘉山士馬首晴光接短衫

過新安館東行二十餘里山頂有石如人狀

天邊崿岬峭青巒山頭有石如人立晴雲陰
來幾時履屨衣芒披州笠望浙江山千萬重
霧空濛濛不濕定州山下日行人世路行、如
不及東來日、乘肩輿吹面正喜春風襲君不
見山頭石人勸客屣遙向長途若拱揖

初見杜鵑花

半嶺晴開半嶺霞隔江錯訝日西斜東行春氣
深如許幾見東風第一花

納清亭

納清亭子在溪頭溪漾寒流亭更幽晴日雲霞
開遠墅春風煙水落平洲眼前對景供吟興松
下閑行作釣遊為爾停杯一舒嘯山光潭影共
悠、

嘉山嶺 屬嘉山郡

嘉山嶺在白雲頭開鑿于今幾度秋怪石峻
欲墜喬松疊翠如流却看諸岫溪中落遙
望一江天際浮躍馬嘉平還遠去前程有興更
登樓

嘉山嶺下怪石蹲立於傍無數作維石
三章

維石巖如虎斯雄虎斯雄不我從胡為子泥

中
維石巖有趨如兔趨如兔不我顧胡為子中

路
維石鑿可以為錯東人取之爰究爰度彼美
石兮東方之石兮

維石三章二章三句一章二六句
宿嘉平館次倪文僖公韻

站館開嘉平崇構當嶺口古木連平岡南山射
虛牖勒騎西嶺上一步一回首下馬羅春宴金
杯酌清酒郡倅與縣令供事便趨走高峯平几
席衆山如土塿馳驅敢辭勞鞭策不去子瘖馬
慵長途敝裘積餘垢雖然聘春華遊覽盡瓊玖
日行萬山紅塵滿衣肘

一石嶺

在嘉平館東
二十餘里

山行落日溪盡赤盤旋高嶺見一石重岡小徑
半飛烟萬里風光遠行客晴來落影映霞紅雲
去凌霄伴仙碧何當鼓上飛仙翼為爾勒碑壯

行色

渡大定江

晴日和風穩放船輕波蕩漾綠生烟江流自在
游魚出羽騎不驚沙鳥眠碧草遠堤迷遠岸紅
霞映樹落前川控江亭上原改為敵嶺頻回首極
目層巒落照邊

楓浦口號

凌雲白鳥迴風舞翠巘煙橫山花雨石古細路
度平橋一片流霞落楓浦

宿安興館

屬安州尹來設宴

雕欄彩屋依山郭簇地錦席排琅玕海錯盤擎
金縷細冰漿碗泛葡萄寒絳紗夾路映江曲綺
構聳石凌雲端晚上高樓俯洲渚城南城北倚
闌干

渡清川江

大定江頭泛碧波清川斜日又江沱錦纜蘭橈
搖曳上春山載酒喜重過
木蘭船上結茅亭一派江流泯、清白、細鱗
時入饌前山鼓吹雜江聲

登百祥樓四十五韻

山郭敞高樓春江事 = 幽扶餘天際海薩水日
中州石隱龜鼉窟川明鸛鷺洲晴霞開遠浦宿
霽隔荒陬蛟室江光見蜃樓島氣收蓬萊仙子
宅玄圃羽人遊鼈戴維坤軸鯨吞失海籌細縷
同野馬籠絡一風牛吹浪魚龍戲空山鹿豕游
翠螺盤嶺翠碧落舞螭虬泛梗輕千里飄蓬進
萬艘潮平石齒沒風捲雪花浮月上波連漢甍
來氣近秋王喬時跨鶴野老日忘鷗石鏡平雲
影冰壺瀉玉旒汀沙飛鳥羽岸芷蔭山楸支石
懸河上桑榆種道周千崖春色滿萬壑散聲稠

渤海沉焦土崑崙浸古湫星巖棲介子貝闕隱
浮丘浩蕩張騫棹蒼茫范蠡舟晴嵐通野闊潭
影共雲悠薜荔藏烟洞蘼蕪接雨溝層軒宜眺
遠畫棟祇消憂靈運池塘夢張衡賦咏愁崆峒
懷浩想弱水阻冥脩翠岫陰霾散叢林倦翼投
冥搜乃吾事幽討愜心謀馳驅嗟長道登臨豁
壯眸風光聯雉堞農事滿田疇野屋遵鴻陸荒
村傍燕丘半標埽李郭風雅仰曹劉勝賞春當
半招尋點也儔采風勞不厭訪古意無休赤鯀
來蘓軾山陰見子猷寒淫聞簫篋虛谷響篁篔篹

下渚移蘭棹橫橋上釣舟細鱗時入網縷膾具
盤羞倚席圍銀燭清歡間短謳意闌行後坐景
會句還酬世事空中鳥浮生水上漚感懷如不
樂流序詎能留且盡杯中物寧思分外求涼颺
吹席末落日在簾鉤乘興且歸去題詩在上頭

觀射

高山百步張皮侯日一較射山之陬村官從事
逞妙手龍川郡守絡猿韝低身縮頸能挽強一
發沒羽連金鏃此中更有善射者判書帳下髯
蒼頭諸州察訪亦健臂郡倅縣令登幾籌少年

舍矢每破的此邦民牧多武流角力小技輕五
石穿揚屢見奇功收吾聞海西羣胡窺北鄙數
年牧馬黃河水胡不殺逐收奇勲永作藩籬報

天子

將發安輿遇雨謾成

寥落村墟蔭白茅倚江山郭俯青郊陰晴景異
春無定庭院人稀鵲有巢傍岸已迷楊柳樹隔
牆時見杏花梢沉入夜淹行客芳艸萋萋滿
綠坳

將赴肅寧道中欲雨復晴用董老先生

韻屬肅川府

百尺飛絲漫不收，僊欄入望意猶留。
溪山未見停煙雨，河漢頻勞視女牛。
曉漏升暉明漢節，晴嵐躍馬佩吳鉤。
客行從此慰顏色，孤館空山肯暫留。

林臯宿雨散楊花，水過沙堤露石牙。
碧漢有時聞過鴈，春池何處聞鳴蛙。
青山萬里何多日，客路三千已自賒。
敢向驅馳惜勞苦，陰晴不假報皇華。

安定道中初見石橋屬順安縣

五丁開道闢神功，驅爾何時到海東。
兩岸清陰垂綠柳，晴波百尺卧長虹。

安定館次董公韻

冒雨出肅寧，向晚來安定。
深林宿鳥棲，天色已昏暝。
燈火亂前村，溪山不復省。
柴門翳林莽，風烟變清景。
入館羅酒漿，清油照燈影。
竹豆堆菜肴，冰盤列松餅。
山民喜我來，墻頭舒鳥頸。
連日困泥塗，倍道思力併。
盈庭侍輿早，魚貫執堅杖。
觸目廣異聞，記載秃毛穎。
奔馳雙鬢華，散亂罔知整。
天涯非壯遊，胡能遠馳騁。
短榻聞鄰鷄，一

喚東方醒

謁箕子廟

屬平壤府設宴國王遣判書來設宴

貴戚思存社稷深獨夫作孽已昏淫人知周室
下車訪誰識當年被髮心師渡孟津空一戰道
傳禹範續餘音松蘿掩徑遺祠古一薦江蘿酒
滿斟

箕子棹

身可去兮心胡以寧生可棄兮事胡以成我為
奴兮國尚可以圖坐吁嗟乎臣罪當囚兮君王
聖明

思彼狡童兮謂我何求大事已去兮社稷誰謀
瞻此故宮兮禾黍油油嗚呼蒼天兮於我何尤

登練光亭

城上高亭俯碧江茫茫煙艇列千艘遊魚出水
紛無數白鳥晴沙下一雙石壁橫雲遙遠樹海
風吹浪入寒窓浮金沉碧真如練一望層霄盡
海邦

泛大同江

樓船百丈繫城東杳杳蒼波浸碧空蕭鼓中流
飛燕雀中袍半壁驚魚龍青簾布幙浮晴浪盡

舫雕闌對雪峯萬里乘槎共天遠此身如在畫
圖中

路出通津浪水東海門高浪沒晴空遙巖欲近
天邊鶴曉日時吟水底龍波撼鯤溟奔萬孤氣
蒸整背走羣峯紛々戰鬪前朝事都在江流一
鏡中

風月樓

高樓百尺入雲涼畫棟朱甍接大荒風月每來
窓牖靜林塘時有芰荷香微々疎雨含江氣片
片殘雲漏日光斜倚曲欄來晚照一声漁笛下

滄浪

平壤勝蹟旧題二十詠缺一挹澗樓余增為二十一詠

德巖

巨石捍江流江水折而東居民免魚鼈咸歸保
障功

酒巖

巖以酒為名我来夫何有疑是武陵津仙家泛
春酒

白銀灘

灘水激清流浪花白如銀夜潮春雨後杳杳濶

無津

錦繡山

晴日紫霞明春山開錦繡色映錦袍鮮六馬行
春晝

乙密臺

山頭乙密臺高敞披艸萊玉露擎仙掌時聞笙
鶴來

牡丹峯

平開玉井蓮秀出牡丹朵我值花開時望峯鼓
江舸

浮碧樓

碧瓦蕩銀河朱甍照寒水倒影浸樓臺人在畫
圖裡

練光亭

白練橫晴漢煙光淨一川危樓天上坐彷彿欲
登仙

井田遺制

南郭分阡陌田區畫井中至今平壤民猶識商
家風

朝天石

朝天往何處突兀聳鰲背山雨欲來時分明響
霞珮

風月樓

風月滿高樓主人興不淺坐對荷花池流雲出
高嶽

麒麟窟

養馬不在廐乃在滄江濱更無渥洼種惟有石
麒麟

綾羅島

芳島燦綾羅稱此佳山水欲借并州刀裁為雲

綿綺

快哉亭

快心不常得獨喜快哉亭一笑山月孤茫雲
水清

大同江

江流日向東一望連天碧仙槎杳何處海水來
潮汐

挹灝樓

層樓跨江城灝光挹晴灝縹緲凌紫霄望中見
蓬島

文廟

東邦守文教敬道崇廟貌
皇化重儒風漸摩知所效

檀君祠

檀君開國土誅茅樹區宇至今邦之人稱為朝
鮮祖

箕子墓

青山芳綠苔封壤築高臺使車一瞻拜蕭瑟悲
風來

箕子祠

古廟蔓藤蘿竝立檀君右丹青儼如故春秋薦
椒酒

東明王祠

東明開高麗故都在平壤廟貌始何年至今猶
祀享

平壤登眺次唐先生韻

守株與壯遊所見何霄壤多聞遍足跡史遷有
遺響西京萃佳勝芳春正堪賞溪山當馬前歷
歷如指掌昔人歌舞地回首鷺已往我來及著
春風烟更森爽館伴知我心開筵息勞攘倚岸

柳陰中青簾列畫船黃門同我行命車已相往
魏孔子祠在箕子殿庭赫弘敞挹灑泛晴瀾
樓名顯練光名亭關名捧名奔名離浪浮白銀名德巖名巖峙
高廣浩浩大同江名江名沉沫數千丈樓臺浮天碧
樓名牡丹名耀日冕免山名巖名與檀君名祠名一望歸
羅網更上快哉名亭名默名起清想井田有遺制
門名外名懷古窮探訪飲酒石巖下名鐵杏名綠波漾
丹梯登乙密名風月名樓名動魚榜朝天名石麒麟
窟萬里誰爭長芳島名綾羅名文晴山錦繡名山名傲
拭目箕子祠名廟名在名東名櫻心生慨慷歷覽意不盡對

景開尊餉茲行良不負意氣實軒朗燈前裁短
歌聊以示朋黨

登快哉亭

快哉亭近碧山頭浪跡于今說勝遊極日蕙葭
蒲城郭可人煙景傍林丘新蒲出水直如劍初
月離雲曲似鉤歌罷仙璈春露友一声歸鶴過
江洲

宿大同館

平壤古都留巨鎮村墟榛莽半人家一江煙水
開城郭千里松陰覆苑沙王國尚聞遲海嶠客

連幾欲遍天涯仲春已破暮春至又見橋頭飛
柳花

生陽館次王公韻 屬中和郡

萬壑遙從海上来層樓傑構向山開飛翠羽
明沙岸裊柔條近石臺煙暝松蘿停翠蓋日
薰桃杏襯紅腮湘簾晝永遊絲靜時向晴峯步
紫苔

次倪公韻

蒲林梨花白於雪正值三春景候加 是朔三
夜東風吹不盡庭階片片瓊瑤花

齊安館登廣遠樓

屬黃州
遣議政未設宴

百尺層樓遠盡欄曉來登眺不勝寒三春花鳥
圖中景十里風煙鏡裏看日煖空中盤白鳥波
明海上舞青鸞豪吟似逼雲霄近便欲令人生
羽翰

步清歡閣

閑登廣遠樓更上清歡閣複道接重塔迴廊障
流幕平原一以眺溪山相隱約泉聲雜鳥啼彷彿
聞天樂飛花惹遊絲故來簾箔霞影射千
峯煙光散萬壑憑欄望白雲天宇正寥廓

左簇錦溪

本名於草河有橋可渡鄭判書李視
察設有樓船於河中令漁人網魚以
為戲蓋欲延子之行也吳黃門改名曰簇錦溪
畫舫蘭橈繫柳陰踈簾巨纜碧江潯朝鮮古路
由來久簇錦名溪始自今細浪搖雲翻石壁淡
煙沉樹落霞岑春山不盡臨流興鼓擢相將泛
水深

棘城

我行經棘城云是古戰場暴骨蔽丘野同穴此

埋藏陰雨倏晦冥啾々露耿耿光環山築高壘瓦
石紛成行中通一線路車軌不得方小院對城
開重宇排棘牆判書與觀察為予道其詳延我
入高樓列坐於我傍張筵具午餉促席飛羽觴
瘴肺燦黃花酪粥浮瓊漿下樓趣車從前路仍
翱翔念當文明世見此重感愴自古有鬪爭寧
恤民命傷枯骨如可澤掩骼戒勿戕行々勿復
道空山草木長

洞仙館望鳳山次王公韻屬鳳山郡

丹丘嶙峋彩鳳起辰翼翱翔數千里晴開溟渤

朝霞紅暝入崑崙暮烟紫羣峯卓地映蒼波遙
連島嶼盤青螺清夜月明響仙珮雲中聽得洞
仙歌神山隱々遠相迓霓裳霧鬢堆雲髻朱欄
十二倚崔嵬空翠浮嵐濕春袂我來嚴冬乘使
車不覺百艸抽黃芽桃李紛々笑青眼籬邊又
放山梨花董王文章仰山斗豪氣欲逼蛟龍走
才華燁々凌飽謝至今耿々光戶牖我生有幸
當文明勤勞使事翰衷誠陽光三月遍花柳轉
眼又覺非春正迢迢冠冕通東極天香生奉雙
龍

勅來尋舊址讀舊詩眼中似與平生識
覩余謗薄步後塵
心情繼繼胡由申聊裁短詞寄衷曲
繼我尚有後來人

館之東數十武青松成林下結茅亭臨
芳沼坐其中而樂之命之曰棲鳳龍津
賦詩余次其韻

僵蓋散風濤彷彿見三島步屐望晴霞
沉吟豁襟抱撫松坐茅亭對此小池好
鳳兮託所棲山花滿庭艸

發洞仙登山上亭是日上巳

小亭跨山頂，蹶磴飛雲植。路遠羊腸曲，溪分燕尾斜。正當佳節會，對此春光華。暢歌望仙侶，繹徧滿流霞。

午憩劔水館 屬鳳山郡

水流如劔拖，雙碧積翠松。陰鎖暮山麥，秀平連丘壠。綠苔紋斜點，石巖斑後頭。新柳半舒卷，巖上閑雲自往還。雷煥可曾經此地，先生夜氣斗牛間。

夜宿龍泉館 屬瑞典府

含情出劔水，傍晚向龍泉。龍泉拂霜花，劔水生

紫烟行。未數里，僕夫已勞疲。暝色延山林，荆榛相蔽虧。前驅熾東葦，照耀江之湄。烈焰燭天紅，號風震長堤。頃更延草木，聃亘及松枝。松枝吾所愛，蒼翠盈山波。但恐玉石焚，崑岡無由知。况值春光和，百卉紛離披。餘燼傷物性，急呼撲滅之。明星出，有爛無程力。驅馳入門燒，紅燭正及更深時。

將至龍泉，十里有嶺，名車踰甚高峻。譯者誤謂龍泉之東，不知此已過之矣。因口號一絕。

車踰高嶺費攀躋叢莽懸藤咫尺迷此去龍泉
尚十里居人猶不辨東西

發龍泉

客行龍泉道村、雜花柳出谷聞鶯聲嘷、如
求友清、交木陰延溪設魚罾持筐無野婦背
負有村叟風煙滿山麓搜訪為我有下馬坐胡
床臨流一盃酒

龍泉道中

石壁如翠屏竚然峙道左似憐行客勞藉此莓
苔坐

峭石柳雲根藤蘿翳青障雨濕山花冥日照蒼
苔上

過安城館次王公韻 屬平山府

柳陰密、傍雕牆四座湘簾入院涼風景滿前
收不得汎鶯語燕逐春忙

次金太僕韻

郵亭素慢絕氛埃兩岸羣峯入戶來縱酒敢謀
良夜醉看山直為好懷開墻頭嫩綠搖青壁庭
畔飛紅襯紫苔可是春光多著眼題詩深愧杜
陵才

遊葱秀山

羣峯錯落青霄裡，奔峭懸崖半伏起。名稜齒
蒼苔斑，萬丈烟嵐出青紫。孤高突出翠屏山，餘
名雄據流雲如夾峙。兩山之下有流泉，陰木交
藤轉迤邐。晴沙遠徑架松橋，激石潺湲清瀨。瀨
館伴敬客頗多情，當峯張幙近流水。看魚趺坐
飛瓊觴，山鳥山花隨點指。坐來忽聞山谷震，驟
見騎士皆披靡。攀崖緣谷競馳逐，淺艸麇麇激
流矢。又見蒼鷹傍水飛，側身揚翅禽文雉。吾聞
此山多出蟻土，民射獵意未已。慎無盡物殄天

生且對春風坐，山址山靈從此喜。我來芳名千
秋更無毀。

道中見古松

道傍古松樹青翠，高入雲扶疎。出羣木枝幹半
已焚，幸不礙車從無勞。尋斧斤我戒東人勿剪，
拜行人藉爾為青蓋。稍遲歲月經風霜，坐見郊
垆遍蒼靄。

觀捕魚

清溪蒙密魚網集，小艇往來向風急。操舟舉網
投中流，巨口大魚聚如翕。大魚入網皆垂頭，小

魚盤中猶載、庖人鼓刀斫玉膾落筋忍見血
鮮濕班荆作杖調吳鹽火上有時還崛起吾令
餘魚放諸水須臾濡沫能口吸當筵眼看盆內
躍入饌豈堪釜中泣君不見綠陰之中常釣遊
打魚可樂食魚愁

觀獵

蒼鷹卓立奇毛雄攫身側目凌遙空郊原短草
過眼疾奮翅突入平林中平林茂木集羣鳥彩
雉鷺起離芳叢飛來飛去無所逃赤目蕭颯生
悲風蒼鷹側翼低隨飛穿花渡水邀其蹤老拳

按地飽毒手毛羽脫落鮮血紅搜羅捕獵山南
北三鷹插箭收奇功天生萬物各有種鷹強雉
弱不相容強食弱肉豈所忍吾將嗷、訴天工
當時搏擊似快意回首却念生怒冲雉兮雉兮
罹此兇胡不及啄穿其胸真宰豈得為至公

寶山館屬平山府

小館枕山麓其名為寶山寶山義何取山色清
我顏春山盡瓊玖光耀藏培塿出雲寶藏興此
理古所有陽德炳精靈丹碧互盤糾何地獨無
之至義在君剖浮雲會吾心我但飲此酒謹謹

談天辨棄置不掛口為爾雪此污千古當不朽

至寶山聞國王後子等言迎

詔于郊先行五拜三叩頭禮前此未有也作此以志

喜

聖代文風遠賢藩禮數優車書昭一統儀典軼諸州

捧日懸霄漢流虹映海陬許人能以禮文學愧

言游記曰沃哉叔氏專以禮許人

又聞國王令諸生俱出郊迎

詔後子等之言也賦此以志禮之始

好德人皆有東藩禮數寬郊迎先五拜道謁肅

千官咫尺清光覲奔趨雜佩珊他時承

詔使休作等閑看

南川口號

春山興不孤茅屋煙村裏客路小橋東碧溪自

流水

金巖館讀僻間諸作遂次其韻屬平

東國山川欲賞音故教豪客放狂吟清新未厭

三千首追琢能如百鍊金縱使鬼神能感泣敢

言蘭蕙即知心蒼茫獨咏青山老拄杖穿花向

午陰

渡豬灘

豬灘昔日聞橋渡近說春流已斷橋小艇須更
臨隔岸轉看車馬在山椒

宿興義館

屬牛峯縣

杏花紅間梨花白啼鳥時魚過鳥声流水艸橋
溪一曲數家茅屋翳榛荆
蒼屏夕靄鎖樓臺點點梨苞破綠苔高捲湘簾
放山色重簷不礙燕飛來
野燒新添過雨痕柳陰深處見荒村鳴笳驚起
春池鴈山下誰家半掩門

吾助川

吾助川水清且綠汨、奔流縈迴曲豬灘東折
轉西東浴鷺飛鳧耀晴旭沙石磊、澄波流傍
川沙岸浮漁舟巉巖峭壁削如筆怪、奇、紛
百出遠如枯木懸衰藤近見春津藏石室深潭
百丈葳金螯漁舟不敢凌風濤恐驚螯起來風
雨赫怒洪水沉蓬蒿吾助川浩無底西旋鼓棹
弄烟水鞭取潭中金螯起

金郊館午餉次董學士韻

屬江陰縣

傳譽入金郊三春氣候交山暉遙趁客梁燕定

新華芳沼飛鷗鷺空山走鹿麇雪花漫李樹點
點落林坳

開城太平館和董學士韻 屬開城府

削壁凌空玉笋尖溪頭和露草纖纖候迎鼓吹
崇新典奔走村氓聳具瞻筵上日抄雲母飯盤
中時有水晶盃滿囊風月助歸興却信平生也
自廉

開城太平館次韻 國王遣參判承旨來設宴

松嶽峩峩高栝天荒城落日 起寒烟西京舊說
高麗地傳國曾經五百年

朱萐碧瓦鬱嵯峨曠野飛烟日暮多自是

皇明聲教遠車書一統混山河

田里村莊散萬區油油芳州綠平蕪路人不識
山川恨指點層城說古都

溪水灣灣柳色新驅車鎮日逐紅塵天涯何事
猶奔走語燕流鶯笑殺人

山色濛濛晝已昏叢林深處鵲聲喧海潮似是
春山雨小浦平添過水痕

懸巖峭壁碧岩堯萬里滄波送客輶我欲乘風
凌鶴馭月明山上聽吹簫

山外之山數点青
隔村時見一溪橫行、不記
山多少屈指東來三十程
老松低屋午風清
海水連天眼倍明
坐對湘簾捲山兩江雲
春樹總含情
安和演福最為佳
廢寺殘燈傍古崖
蘇晉不來空繡佛更無高士坐
堂齋溪山不覺過
三春羽騎翩、逐去塵更喜東藩
文教盛衣冠俱是讀書人

發關城道中口占

綠水流長壑
春風吹白茅
溪邊一石塔
上有鶴

來巢

我過吹笛橋
又見吹笛峯
試問吹笛者
何時來
月中

招賢院

屬長湍府

路入招賢院
平橋過綠灣
岸崩沙磧白石古
蘚苔斑野屋明
雙樹溪流抱一山
天涯有歸鴈
遊于幾時還

東坡館

屬長湍府

此地近坡州
故名東坡館
東坡何年來
大扁留山半東藩
西蜀萬里隔
眉山蘇子絕
蹤跡入門

繫馬一見之屋梁耿々照顏色雖然道里不相
通世間物類偶爾同命名取義不足異豈特巨
扁侷藉公東來三登各有縣安州定州重々見
西京豈是周豐鎬京畿寧可同畿甸類同何處
獨無之寄語行人何是疑

夜臨津江

碧渚移仙棹清尊對浦鷗孤亭凌石起江上有亭名臨
津一水遶山流破浪風生岸遊魚網入舟簡書
吾所畏藩國近東頭
蘭橈過纜輕綠水逼人清山色雲屏障江光石

鏡平潮來魚艇亂日出野帆征酷似嚴陵瀨中
流款乃聲

巨艇連三艦每舟俱連給茅亭敞四楹水光憑

檻入嵐色射簾青過鳥時相喚遊鱗得更生魚既

得而從之江芳春同樂事不覺坐來清頗自適可翫

碧蹄遇雨屬高陽郡等國王遣議政

山籠嶺芳遠翠微谷窈窕兮白雲飛溪濛々兮
春雨亂點々兮沾衣涉芳徑兮春草綠問王孫
兮歸未歸

將發碧蹄阻雨

此去藩邦祇一程却教淫雨滯行旌邦人莫訝
風煙濕為有

龍光過古城

連日

國王遣判書承旨來問候至碧蹄復遣
金議政尹判書朴黃二承旨來迎因賦
此以美之

國相諸官遠候迎更兼館伴已多情賢藩戀闕
葵心切

聖手敷恩晝日傾情逝百川滯少海望懸列宿拱前

星朝鮮秉禮由來舊應識箕疇道教声

入漢城喜晴賦此

大明升扶桑陽和遍寰宇中天懸赤精餘光及
東土層陰淨掃除雲霞爛可觀清野產鸞凰深
林遁豺虎乾德布幽崖海隅散風雨草木被光
耀山川生和煦

朝廷禮樂洽遐方龍章普照咸歸王一邦奔走歡声
動老幼聚觀如堵牆君不聞

聖明大度同入荒山東聽詔邁漢皇

謁

宣聖廟坐明倫堂示諸生

丹殿巍峩啟碧林石橋斜倚綠池深
春風氣挹庭堦靜化日晴籠槽柏陰
觀聽橋門圍素履趨蹌講席曳青衿

聖朝道教如天覆萬國冠裳自古今

贈國王

握符久已鎮東藩忠孝承家作屏翰
國度尚存周禮樂人文猶守漢衣冠
中林不復歌鴻雁在野無聞誦考槃

聖主息光元不淺丹心常許傍長安

贈王世子十韻

世子孕國秀挺々珊瑚姿玉立晴天杳
冰壺秋鑑竒鳳毛依日彩麟趾耀雲遶
錦繡開天燕鶯蒼媚景遲王侯占有種
鍾鼓備多儀環珮香煙合冠裳紫霧垂
喜逢

全盛世身際艷陽時識面投簪盍羅筵
醉玉卮異方同宴賞不日又分離別後
相思地悠々不盡期

太平樓次唐先生韻

朱甍接漢平碧檻搖雲翠高步躡丹梯
留連成

一醉

明月在樓前殘花柳陰下何須艷綺羅秉燭遊
春夜

錦席開華館扶鞭信馬歸明星時在戶點點照
春衣

海國望晴空文光照奎壁夜深牛斗寒疑有乘
槎客

萍蹤涉海東歸夢度遼西五雲雙闕曙起坐聽
鳴雞

龍節出丹霄客車此棲宿擁衾坐藤床短几燒

殘燭

慶會樓之宴盛會也備覽宮闕之勝以
畫賓主之歡情亦至矣聊成小歌以申
謝意

名苑花開三月天賢藩敬客張高筵巍峩勤政
之殿前右華小閣通西偏瓊樓百尺凌蒼煙朱
欄碧瓦高騰騫白石楚、潤且堅流蘇雜彩團
花氈鳳簫鼙鼓聲喧闐珍盤玉筋調朱絃晴虹
曲檻引流泉萃池古樹密鈎連山禽溪鳥飛翩
翩虞師更進木蘭船漾波網罟截洄沿白魚潑

潑粉澄鮮入饌不辨魴與鯽紅紗蠟炬呈金蓮
新荷出水大如錢菱葉池藻綠相牽葡萄滿架
水晶懸萬山燈火蟻珠聯畫毬結綺雙龍纏寶
臺璀璨搖雲鈿錦屏玉洞花欲然娥眉清影淨
嬋娟翠雲亭子坡之巔老松群木絕可憐虬鱗
盤屈不計年奇葩異卉石臺邊千紅萬紫鬪春
妍躑躅芍藥映杜鵑柳陰之下多水田叢林漠
漠飛鳥鳶徑丘尋壑采芳荃百步九折仍回旋
陳茵小坐金杯傳揮毫數秀題新篇國王請予
命新立亭
魁名目扁弼雲吳黃門拱極余所後先對此不

覺坐屢遷霞光皎二月正圓春宵苔短不知眠
多情能有主人賢狂歌一曲留朝鮮此景此樂
名山川

宴勤政殿

綺樓浮積翠丹殿麗層霄百戲魚龍躍三春燕
雀嬌晴光傳鳳吹淑氣下鸞簫寶篆香風轉雕
櫳宿靄消啼鶯千樹合舞鶴萬松喬西閣初生
月南江欲上潮浮觴更侍吏酣宴度良宵華館
清鍾發肩輿路未遙

太平館次張掌科六十韻兼答沈判書

來意

蓬萊宮闕接層穹冠冕車書瀚海通華渚虹流
光

帝座斗樞電繞續

天宗金函丹仗開三殿玉札黃封出九重百辟衣冠
羅象緯六軍宿衛走羆熊鳳姿允合天人望龍
種真誇日月雄甲觀此時嚴保負青宮他日定
新封丹山旭耀儀翔鳳襄漢雲騰起化龍
九廟流光綿大曆三宮瑞氣亘長虹生民已荷重熙
運開國還思再造功柳拂未央明紫閣風狂長

樂聽金鐘泰階氣合璇璣上寶鼎光調玉燭中
蓬華遭逢

堯舜主衣冠聯綴傳周工西來雲樹郵程迥東過關
河壯志冲村後村前山不斷天南天北路無窮
溪氓服役奔趨便驛舍供張館穀隆肅鴉每存
悲賦政飛鴻應念切疲癯扶餘古道存荒徼平
壤高垣備要衝滿道荆榛開阻塞盈門耕織備
荒凶中邦界畫鄉音異絕域風光景候同萬壑
雨滋平小浦諸村煙起接萬峯汀花掩映添溪
色堤柳芳菲秀岸容別館樓臺迎草綠近江亭

樹照霞紅山田雪片占耕事水院冰條卜歲豐
海國不辭長跋涉天涯幾欲遍行踪沾衣點
飄花雨吹面依々落絮風院內忽看雲鬢
前驚起月朦朧滿林紅紫花如錦匝地莓苔綠
似茸嶺上人行同磨蟻望中物換類飄蓬每逢
登閣頻携酒隨處看山使策筇彷彿蓬萊凌鶴
馭逍遙玄圃跨蛟宮瑤池笙侶時相遇華嶽仙
人勢欲從已見皇華臨海岱常思丹仗過崆峒
香簾細捲雲屏暗步障遙開錦繡叢風月滿懷
元自得春光過眼不知慵里閤團圞惟慢城

館喧闐簇絳絨語燕流鶯飛殿閣落花遊絮散
簾櫳誰云僻陋遐方小已見衣冠古俗崇輕煖
輕寒春景媚乍風乍雨物華融層巒煙景晴如
畫絕嶺松風氣近冬簇頂承筐奔野婦披襟散
髮走村童江河不減中華勝人物由來秀氣鍾
挿羽青衿知僕隸曳裾皂笠辨夫傭前呼後擁
承官長披盾稱千練甲戎踈箔多編江漢竹長
檠半是首陽銅譯司畫係生儒選郡邑多緣武
職充學校芹風陶衆士田疇甘澍足三農江門
細浪浮輕楫塞州寒汀見落鴻煙滿萬山沈島

嶼塵迷千里混鴻濛新羅百濟諸番界樂浪玄
菟鴨水東榛莽連小高突兀藤蘿翳洞古蘿蘞
拍天洪浪時開背歸翼凌霄欲盪胸直北只憑
看折木指南何處問周公緱山深慕周王晉勾
漏遙思晉葛洪斑豹管窺疑未釋狂雷山裂耳
猶聾知心孰與三生訣暢志思彈一曲桐淺見
豈能穿閩域薄才寧敢望穹窿詩凌鮑謝方成
癖興遇蘇王始覺濃顧我冥搜觀俗勝憐渠清
趣惜杯空天涯雅會投箸盍海角奔馳亂疑鬆
自古登臨多感慨幸逢

明聖樂熙雍

登太平樓賦

樓在太平館內予至王都登而樂之
援筆賦此聊以寓登臨之感時嘉靖
丁酉三月既望也

承

后皇之嘉命兮持使節於東藩朝翱翔於國門兮夕
問道而脂轄羗日征而月于邁兮邀鴻鵠之騰
騫采民風以從吾事兮敢賢勞之是言矧
天心之悅豫兮錫

一人之大慶合四海而同歡兮戴

元良之繼

聖帝度廓其有容羅萬方以無外謂朝鮮之秉則沛

鴻

恩之汪濊爰選儒臣被此嘉會事出無前期存有待
余乃攬皇華於原濕兮駕四牡之駢：遵大路
以道遙兮循周道之倭遲涉山海之長途兮重
門屹兮崇關指扶餘以振轡兮超俗慮於塵寰
忽時序之流易兮歷冬春以循環望長安於日
下兮瞻甌越於雲間晨就車以載馳兮悵每懷

之靡及暮憇息於長坡兮懷西園之雅集渡三
韓之沮水兮式箕子之故墟眺開城之巨鎮兮
訪高麗之舊廬乃三月之既望遂至止於國都
過崇禮之城堞突館舍於西隅敞翼輦其層構
兮煥傑棟之峻嶒揭厥名曰太平兮予乘暇兮
一登縱吾目之所如兮非以流連光景也將咨
詢其土風兮獨旁搜而逸騁也或憑軒而遠眺
或緩步而閒襟或寄情於飛鳥或率首以長吟
爾乃陽春之肇和兮煙光四望而交侵山川盤
遠而凝結兮長川引帶兮脩林草木蕭蕭而蒼

翠兮擁空中之樓閣居薨連棟如魚鱗兮控廣
陸於丘壑極浦渺渺以清流兮曲沮掩映乎長
洲百雉隱々如彈丸兮郊原蒼莽于荒陬俯漢
江之煙艇兮友古渡之楊花駕石梁而濟川兮
度深谷之飛霞忽聞黃鳥之交鳴兮煖風拂面
而時來嚴雲氣於丹霄兮山花芳馥以齊開吾
固知非予土兮情實倦々而懷歸也紆壹覽以
廣異見兮景蓋心會而莫予違也念斯民三代
之直道兮固吾之同胞也胡彼此之間隔兮獨
上下之不交也予幼好此奇服兮將役志於四

荒厭卑棲之護落兮振寥廓於康莊紉蕙菹以
為佩兮采杜若於芳洲畦留夷與揭車兮掇岸
芷以夷猶間申椒於菌桂兮諒予心之所喜也
扈江離於芳荃兮直脩姱以為美也駕玉虬而
乘彩鸞兮謇神遊於縣圃騁赤螭以麾蛟龍兮
謁飛仙於瓊宇飲余馬於咸池兮總朱轡於扶
桑使望舒以先驅兮令灑塵而降雨乘清風兮
飄玄雲叩帝閭兮日延佇洞遐矚兮揚旗將上
下兮容與儼衆仙而來迓致微詞於下女坐予
於洞虛之府兮開玉液於瓊筵陳廣樂而奏雲

和兮集蓬島之羣仙倏會合其未幾遽長揖以
迴旋予之志在玄覽兮繫簡書之所畏固周旋
以諮諏兮踞陳詞以為貴歷東遊之亭館兮靡
不愛其高爽苟崇構之軒楹兮必攀躋而一往
惟慶會與百祥兮映綠波之蕩漾凌廣遠而嘯
風月兮酌流霞以深賞步迎薰兮詠席坐浮碧
兮月上漢之廣兮中洲桂漿蘭棹兮安流雜居
民兮士女隨波濤兮去留彼張騫之乘槎兮固
恍惚而難信訪君平之問卜兮疇能指牛女以
為證豈若予之生逢

盛世兮達大觀於海疆回將秣于馬於閩風兮歸息
於白玉之堂揖讓於華胥之庭兮羅廣樂乎未
央日趨走於紫宸之殿兮近

天子之清光誦都俞而稽首慶仁直以倘佯亂曰天
下有道荒服安兮車書大同民風觀兮遠遊信
樂非以嘯傲兮抒情而反初服聊以從吾之所
好兮

國王遣議政判書承旨陪侍予遊漢江
且疊饋酒肴冠履相屬於道坐中口占
二律以紀其勝併議諸官一時之遇云

石門煙景擁樓臺
水面依山絕點埃
賈客放船乘浪去
江風引雨入窓來
峯迎遠色雲初散
水漾浮光日漸開
是日既雨自是賢藩能敬客
諸

臣潦倒盡餘杯

城東十里見林丘
雲樹霏微映水洲
鷗鷺飛連島
沒煙波杏接天
浮海潮初上
舟開覽江

雨欲來風滿樓
不盡登臨愜高賞
身凝汗漫夢

中遊

重遊漢江

扁棹弄潺湲
陰陰楊柳灣
村居依水曲
樓觀出

林間鳥度江邊樹
雲開海上山
心機原自息
應共白鷗閑

共白鷗閑

漢水清無極
晴沙宿鷺羣
煙深沉鳥影
風細動

波文天淨江含日
山開樹近雲
中流簫鼓震
倚棹對斜曛

棹對斜曛

泛楊花渡觀捕魚

古渡楊花合
清江暮日斜
輕陰生島嶼
遠岫出雲霞
綠樹迎蘭棹
青萍漾碧沙
漁舟紛絡繹
入饌薦鮑鮓

登龍頭峯

步上龍頭峯坐見綠衣島江中有島二水夾諸流望之如綠衣坐諸
山還拱來二水周圍抱紅翠積深林小池漾春
藻斜日到城丘萬峯暮景好中流吹洞簫清興
同蘇老

出漢城戲作迴文體

飛雲野色樹蒼蒼曉日晴籠沙霧黃
傳塞州嘯鶯流韻賦堤楊衣沾露氣花枝好杖
倚山光水路長扉掩半窓溪漾綠霏々谷徑曲
芬芳

青煙谷隱寺綠草溪平橋城石依山斷野林轉

徑蕭晴雲出島岫古路連漁樵清興悠然豁旌
旄度海遙

戲作東坡體

路聿間讀為綿閑衣寒淡筆勞道來坐軒

花

長路聯車是日間重綿衣厚淡輕寒斜陽古道
來人少倚坐小軒花落殘

窓咲密草煙暮柳字橫聲密鳥紅五樹書雨段

小窓狂咲倒開花短草輕煙落日斜密柳高聲
鶯斷續殘盃紅樹帶飛霞

良城門卡星睡水江多
茵茵描茵書字席紅兼黑成筆

醒
翻身倒夢無心悶斗轉星移睡不成流水半江
斜柳細描茵錦席未全醒

慕華館國王送別

羽騎紛々出慕華紅旗朱蓋散流霞漢城已疊
陽關曲祖道爭看折柳花風雨霏々將日暮樓
臺隱々隔山斜啣盃握手成歡笑他日相思限
海涯

吏曹沈判書侍子太平館數日茲西歸

至洪濟院詣予告別走筆書此以道其
追隨之意

愛爾沈攸之官曹長百司聲華欽

上國章服備諸儀問字能虛席談詩頗好奇雲山後
此別蘿月夢相隨

與都監

都監承其國王命侍予太平館效役
頗勤書此以別之

都監奔趨擁後先彬彬容止見多賢歸心不盡
襟期意更與殷勤醉別筵

三月十七日冒雨出漢城至碧蹄國王
遣議政諸官設宴于館時漏下已數刻
倦欲就寢走筆書此次史鹿峯韻移宴
於明日且叙別意云

洪濟驅車冒雨來高堂銀燭盡屏開已堪蹇策
乘長道未許離筵醉別杯國彥賢勞情自厚鄉
心睡思夢先四明朝攬轡坡州路須盡沙頭白
玉壘

碧蹄館西二十餘里有石將軍二卓立
於山上其下有臺址草木交蔽道傍望

之可見

山頭青石高入雲何年化作二將軍朝暮
三韓路只與空村麋鹿羣

高臺野草蔽荒陬石作將軍體貌奇不是峯頭
望行客當關元自固藩籬

坡州館用吳黃門東坡館韻

翠峯丹壑俯流河深徑脩林帶碧坡雨後輕烟
坐半嶺雲迷垂柳亂中阿松風乍起聞岩籟鼓
吹時來荅棹歌回首空庭會半榻洞門深鎖翳
藤蘿

重渡臨津江用吳龍津漢江韻

潮平江岸小林淨野烟洲近水亭依樹倚雲石
傍臺青山響松栝白日震風雷何處滄波渺漁
舟點々來

東坡館翫月用王司馬公韻

山景向昏暝郵亭擁小坡角声傳夜永月色傍
人多隱几挑鄉思題詩戰睡魔西歸旬日內此
地已重過

重入開城太平館

青郊團野色綠艸匝溪纒遠水浮金躍逆峯露

碧尖庭花紛小徑江檻捲踈簾燕子猶知客頻
來似不嫌

觀高麗故宮賦此以吊之

松蓋扶踈十里陰層臺石壁紫苔侵當年歌舞
翻成夢今日春風碧艸深
滿地荆榛野州春池臺宮闕盡灰塵瓦々木黍
迷阡陌流水無心逐去人

千層石級建高臺麋鹿朝遊長綠苔松嶽煙嵐
青自好月明時有鶴飛來

金郊道中口號

景交二月三日過千山萬山孤島輕雲海上
落花流水人間
乳燕頻來四五飛鴻遙見二三風光頗同薊北
客夢常遶江南

重宿興義館

停騁興義夜春醅落紫紛、濕紫苔山色多情
依舊好春光有意待重來鶯啼樹暝雲侵席人
靜月明花滿臺短燭長檠添旅思呼童覓紙索
詩裁

過金巖口號

迎波驛路向西南
添嶺豬灘石壁巉
沙白土紅三十里
煙光起處是金巖

宿寶山館

興義至寶山土壤色皆赤漫山開紫花下有狐
兔跡其上多青松相映如金碧愛此猶畫竒立
馬緩鞭策清賞欲久延車塵滿前陌雖有重別
心其如西歸客入館解征衣前溪日已夕

重過龍泉館

看山移席聞啼鳥對水停杯數落花望裡聲
藏密塢香浮片、泛流霞

小筵張幕近溪涯古洞清流泛白花館伴殷勤
將別意閑看射獵日西斜

過劔水口占

黃鸞啼翠柳白鷺滿滄州山下雲埋屋溪邊人
倚樓

徑路微如綫松風鼓水文輕輿三十里衝破嶺

頭雲二館相距皆在嶺上路多高峻

龍泉望劔水滿岸兩溪分點二山花小時二拂
袖聞

宿鳳山洞仙館

薜荔藏巖窟薜蘿蔽石田嶺頭多種麥樹底見
流泉山勢團如釜花香從小錢笛聲橫古洞彷彿見飛仙

重過齊安館

溪邊草閣匝清池桃李陰陰覆柳枝水遠田家
元自好山逢石處便多奇鶯花已逐春光老江
舸遙歸落日遲何處小橋臨古渡洞簫吹向暮
天時

黃州齊安館國王遣金光轍叅判來祖

宴書以識別無東李觀察億孫李亦將

辭去也

黃海三開宴王都八日程禮曹馳去騎觀察列
行營高閣春花麗層樓午日晴晴既雨而征驂猶
未駕應見主人情

過貯福院屬黃州

三韓驛路多傍山獨有貯福在田間諸峯不近
林鶯老流水無聲溪鳥閉門外何時嘉樹合庭
中猶有綠苔斑重来此地真成夢世事悠悠自
往還

黃州道中望海

海天漠々連雲樹海水茫茫起煙霧
滄浪無盡期萬里滄瀛直東注南溟北溟徙大鵬精
衛漸木含嗔妬鴨江浪水失波濤歸鳥高飛無
去住不見諸峯起白雲但見輕煙生日暮份份
岐路何時窮大塊籠中走烏兔壯懷奮臂騎長
鯨凌風擊鼓馮夷怒下驅蛟蜃斬天吳坐觀潮
汐時吞吐

重過生陽館

老樹千章暗晴峯萬點尖山看多棗栗海利檀
魚鹽遠水籠煙碧新苗過雨霑棲鴉返歸照詩

思晚來添

重泛大同江

郭外林團屋亭濱水向城巔雲頭上黑江樹眼中明
隱浪傳盃遠凌風舞袖輕浦鷗似相識容易往來迎

登浮碧樓

縹緲孤亭俯碧灣層巒空翠泛晴濶清尊白日
松花老滾滾江聲隱畫欄無數輕鷗泛碧湍浮嵐高並畫樓寒採芝何處
尋仙子閑看鷓鴣滿石灘

銀河東下綠波深烟艇微茫繫柳陰晚上海樓
亂春色漁燈點點在江心

已有青山出時來白鷺翔浮雲連樹色旭日動
江光漁艇凌波亂岩花入座香隔村數茅屋隱
隱映垂楊

潮滿皆通浦樓高不礙雲纜牽青雀渡波動白
鷗群碧練浮天外朱甍接水濱憑欄凝睇處烟
霧正續紛

平壤城東岸十餘里兩旁交植榆柳羣
木積翠成林午陰交映最為清致乃生

陽館所由之路也

樹林蒼翠蔭芳溝午影交加匝地幽疑是淡烟
芳艸路蹇驢十里作春遊
行、不盡清陰道碧洞藤蘿翳紫烟過客只知
消暑氣何人栽植幾多年

題牡丹峯

牡丹峯高碧漢平
峩嵬下瞰平壤城
四山雲霞明似畫
一派江水寂無聲
層樓掩映遙通郭
遠渚滅沒靜揚舩
天風颯、左蕭瑟
半林烟景半陰晴

謂箕子墓吊此以詞

溪窈、兮山深城矗、兮樹陰瞻墓門兮有棘
廣封土兮三尋雲霓霸兮碧霞岑斷樵採兮狐
兔侵傷大賢兮古道敬展拜兮涕交襟嗚呼思
伊人而不可見兮空惆悵乎此心

登詠歸樓晚遇微雨

浴沂正及暮春時
閑向西湖泛綠漪
風捲浪花浮白雪
雨翻楊柳散青絲
殘紅映水澄江色
返照侵簾入酒卮
煙景滿懷無住着
不妨江閣詠歸遲

先月亭

本望月亭龍津改今名

緩步循廣除清輝射綺疏明蟾掛山角花影散
扶踈

亭子傍山隈雲光夜、開層簷非近水為有月
明來

高館敞虛亭山光割昏曉醉來時一登暝樹驚
山鳥

予西席至平壤國王遣吏曹許叅判來
設宴叅判叅贊之弟也詩以別之

許氏難兄弟聯翩要路津遠來開祖席相過見

情親旬日瞻雙美

開城其仲氏來設宴

衣冠踵後塵相門

真有一種知不忝聞人

重過安定館用新安館韻

青山綠水明華屋近午庭中燕語誦前隊煙開
金羽節中軍雲擁紫泥函麥禾斜曲分丘壠苔
蘚深幽鎖石巖坦路征夫催去馬前溪微雨濕
春衫

登肅寧館樓次金張二使者韻

高樓花重壓層林嫩蕊柔條半不禁煙景微茫
洲霽色客途去住損春心每來眺遠添佳興羸

得詩成費苦吟何處冥鴻歸海上天風吹度碧
雲岑

重過肅寧三春將殘客塗荏苒不自覺也
作惜暮春數闋

蝶戀花

點、殘花紅送兩人在高樓綠水斜陽暮新燕
營巢尋舊處淡煙芳艸來時路腸斷杜鵑枝
上露鶯鳥三春撩亂無心緒默、此情誰共語
暗香都上羅衣去
鶯喚紗窓驚曉夢日上三竿亂把花枝弄楊柳

池塘烟水重荼蘼香暖時相送懊惱遊蜂閑
打闌細捲朱簾長笛輕聲唳暗裡相思誰與控
雕闌倚遍清鍾動

憶王孫

落花無語怨狂風一片西飛一片東綠柳溪邊
影漸濃數歸鴻枕上歡逢春夢中

菩薩蠻

雲山萬里聯如帶寒烟渺、青天外碧草滿滄
洲佳人閑倚樓輕陰籠日曉綠杏枝頭小何
處送歸人無言更損神

謁金門

情索莫極目天南天北岐路漫、歸未得倚欄
看芍藥欲問行人消息正是清和時節遙見
小車楊柳陌長安開霽色

玉樓春

青州池塘飛柳絮平地裡送將春去雙乳燕
語雕梁高捲朱簾天欲暮返照殘虹收晚雨
霽色明霞來遠樹洞簫一曲倚江樓回首五雲
無盡處

重登百祥樓次陳給事韻

萬山雲影亂前洲拍岸滄波放釣船百里平巒
青拂樹一江輕浪綠生烟沙明古渡三洲近風
度遙峯獨鳥邊俯檻清流看不盡深林簫鼓夕
陽天

重泛清川江

清川重泛木蘭橈首夏浮光暑氣消舟子紛
爭解纜海門高浪接江潮
曉日橫江百尺橈萬山氛祲已全消叩舷直渡
平沙路行見長江正上潮

題嘉平館齊山亭

亭子依山築亦能與山齊
四望積蒼翠灌莽翳
如迷倚檻躑躅花杜梨
拂枝低滿林有黃鳥交
交深樹啼重來看校射
紅日照梁西

重過林畔館見水田

下車林畔拂征袍暑氣
侵人日色高野婦持筐
堆野菜溪翁滌釜薦溪
毛開軒散影來青霽入
院乘風聽碧濤岸、清流
歸澗壑村田隨處翦
蓬蒿

重過所事館即事

所事館連松栢峴古津
江上泛鳧鷖海門潮漲

諸後滿深樹煙浮萬壑
迷夏日停雲看冀北午
風吹夢過遼西歸鞭正
襯紅塵健直向花陰度
柳蹊

至義順懷田園作木蘭花慢一闋

閉重門蒲地花落盡見
墻頭有嫩柳垂青輕雲
度鳥密樹藏鶯眼中韶
光易邁問天公更不管
陰晴雨過蕃薇庭院風
來菡萏池亭頻斟美酒
送浮生且高歌便拚著
虛名朱欄芍藥碧艸
鷓鴣時來樂心蕭散閒
對景自有詩多情不覺
流觴一醉直教斜月三更

題金議政望湖亭

野亭山畔臨湖水一望湖光泺泺清何用浮名
館金紫正須高卧聽歌聲

題沈吏曹鏡湖漁村卷

湖水平如鏡冥冥滄海通潮光迷岸白漁火射
波紅倚檻看歸鳥臨磯數去鴻村居原自得知
是泛鷗翁

江許別鄭判書兼東藩京諸賢

賓館相後已月餘臨歧分別意何如含情默對
此江水遙憶還憑足輕書馬首關山龍劍動雲

邊松月夜窓虛傳言藩國諸陪擯尚記臨江看

打魚

次文傳先生韻

戶曹判書蘇君世讓彥謙構堂曰清心
託其友人鄭刑曹來求詩予以聲律之
詞不可以實諸座隅為省察存養之助
乃作銘以貽之蘇子雅重有器宇吾愛
其人故為之銘

人心之靈降衷于天湛然虛明而理具焉形役
氣拘攻以衆欲物交於外互相馳逐眇然靡靡
易存易亡出入無時莫知其鄉何以治之以理

為主有主則虛定其天宇培養夜氣無失厥居
寡之又寡斯及其初

予有朝鮮之役刑曹鄭判書迎送往來
已踰月矣追隨左右日益親厚行立遊
燕無不與俱且詩歌篇什有唱輒和不
忝斯文氣味之雅渡江西還匆々之時
殊不勝悵惘聊作江之水以別之情浮
於言不能道也

江之水色綠於苔樹陰兩岸晴雲開騶從如雲
已先渡舟人艤棹待我來祖筵送別江之滸登

舟欲發仍徘徊徘徊轉生惱此意與誰道臨岐
默々重別離館伴鄭子縈我思鄭子鴨江一相
見襟懷磊落如識面春山柳色映征袍點々飛
花香筆硯衣冠趾美紹前人文章自是東藩彥
始來迎我江之隅屈指追隨一月餘

王事有程苦奔走天涯萍水仍迴車江之水杳難測
岐路紛紛隔東北山雲山月時去來江鳥江花
似相識人生有酒開好懷當筵不用嘆離乖我
歌一曲君起舞紫燕飛來黃鸝語闌河日々相
憶時縹緲烟霞望洲渚吾聞國王重才賢功名

看爾岳朝鮮解纜登車望不得仰視皇天雲霧色

別朴都監

校書館校理朴忠元仲初奉其國王命從刑曹鄭判書逆予於江上往返月餘舟渡鴨綠拜而求詩予書此以歸之

朴生東國英雅重習章句我渡鴨綠江見子於旅寓相隨四十日禮容接朝暮驛館尾予車溪山涉煙霧念子後我遊未必非奇遇臨歧何取

贈空囊本寒素功名正及時通衢方穩步聊贈以此言服繹永無歎笑指遼水西長安我歸路

別洪都監

成均館司藝洪春卿明仲以國王命從鄭判書來迎送予踰一月矣促車西旋發舟於鴨綠之澣請詩為別走筆書此以識侍予之久紀歲月云

我前來義州紛々羅羽騎洪生從何來自其國都至問之授何官成均館司藝閒閒習禮文貌朴而心慧相從一月餘蚤暮無愆戾知汝東邦

賢已擢明經第筮仕正及時前程無阻滯綢繆
方自茲西旋遽分袂臨行贈此言佩服為磨礪
折衝將軍僉知中樞府事李和宗泰之
侍予往還月餘予愛其人老成謹厚通
華言周旋於禮儀能委曲以道意茲西
歸因其請詩書此與之

譯士李生居東國學成華語辨南北幾迴朝獻

明光宮歷遍

中朝更聰識我來淚水至朝鮮一齊衆楚聲喧然面
談常如隔千里賓主直視終華筵賴汝時來一

開口彼此聞之頻肯首滿堂燕笑春顏開大車
無輓豈能走更有李應星後有田命溥勤政殿
中慶會宴太平賓館走逸巡此輩喜能通人意
兩地轉覺情相親李生李生真足奇周旋尚爾
諸威儀奮身看汝青雲表好爵崇階定爾縻

通德郎司譯院判官洪謙自鴨綠江迎
予之後往返一月餘矣將渡江而西再
拜求詩予愛其人穎敏清雅且通華言
進退有度詢其家世三代文官蓋東國
衣冠之裔也為之賦別以異之

洪生年少且清妙華言一一能通曉宿筵秩
儼胡越洪生一來皆了聞汝三世俱文官汝
今繼美能衣冠長裾日或王門下出入譯院馳
雕鞍束藩侍予一月久迎送往來勤奔走判書
問答紛終日入耳傳言如出口達意只在片辭
間旦暮侍立無頽頽義順館中覓詩句爾今東
去我西還爾歸國王知錫予我亦倍道慰
當宁東方朝貢爾必來與爾會有相逢處

司譯院正金山海自其國至江上侍予
往還踰月予取其敦篤謹慎不愆故宥

止西歸拜而求詩書此以遺之時孟夏
六日也

敦朴金譯士圓舌通音聲學成華夏言幾度觀
神京我來渡鴨綠迢迢入漢城人物頗近華國音如
喧爭喃語不了唯雜不可聽朝夕有宴會欲
語羞難明得汝一道意善達賓主情歡然無間
隔真意日以傾汝歸當入貢琛贄來
帝廷闕下一相遇知汝念生平

司譯院僉正車允成自其國至江上來
迎茲予西還

京師後送至江上往還踰月予見其穎敏通識且知
進止因其乞題書此貽之時孟夏六日
也

車生頗通敏容止亦趨蹌華言悉通曉咲語声
琅琅江滸候我來奔走道路長東西一後東三
韓任翱翔賓筵終日侍端踈立高堂有時達語
意賓主情洋溢路惜分別欲發心慨慷拜手
重予言隱几賦篇章豈不知苦辛念汝故意長
今秋值朝獻汝當入

帝鄉明廷時一遇雲樹未茫

典醫監副正申瀆從鄭刑曹侍子月餘
瀆高靈君叔舟之後也善書得松雪體
再拜索詩書此以塞其請

申生高靈後清癯且知禮頗能松雪書筆法淨
如洗真卿王右軍千載稱絕倫道勁獨高古運
筆如有神汝若不自畫餘光在簡札試以模倣
之久久當有益我旋至江堤再拜來乞詩云有
餘金屋結構江之涯表額耀後世與山儼高滌
草草答來意聊贈以此詞

典醫監主簿柳之蕃侍予江上至王都

往來決月最為詳慎明發將渡江再拜
請詩書此以副其望

典醫柳主簿動止最詳謹朝夕勤一揖周旋無

遠近侍立少惰容俸步曳裾整華言雖不通語

意願心領東行七渡江鴨綠蘭子大定清川猪

驅車任翱翔茲來送我歸正當夏日長倏忽四

十日荏苒度時光江船欲解纜稽首於我傍索

詩以為別但求一短章我笑答其意欲贈已空

囊知汝學醫業良術事岐黃杏林春意滋遺汝

口占別平安道都事安子琇

登名知爾為邦彥記室今居幕下郎他日声名
看遠大好將學術事藩王

司正柳耳孫從刑曹侍予將矣舟西歸
拜而求詩耳孫善書因走筆以遺之

耳孫舊有安學堂自稱漢濱之漁翁憐渠亦識
山水趣釣遊江曲吟清風鴨綠東渡一月久驕
駒西苑紛冲援筆欲賦無心緒為歌一曲寫
情悖登山玩水最吾癖對此不覺意興濃烟雨
冥濛看歸棹勞生去住如飄蓬興圖界限本自

別山川風景略相同知汝頗能用筆法為我
書揭堂中

口占贈義州節制使張彥良
義州節制張中郎身長七尺鬢眉蒼遼西首郡
開雄鎮好向安邊拱

聖皇

口占與平安道諸官識別

衆官有詩者何勞之也自王都以來
有之乎未有也獨此衆官有詩者何
遠也惟其遠也是以勞之故餘者不

及也

從事相隨十日程勞之奔走簇車塵分符俱屬
平安道盡是

皇朝一統人

知汝諸官精騎射慣看角力暮山墟牧民須用
能文術好趁閑功夫讀書

至義順館國王已先遣李司成希輔氏
朴承旨守良氏設祖宴于館禮畢二賢
又追送于江澣走筆以別之并東鄭判
書及藩京議政贊成參贊判書參判判

尹承旨諸賓

天涯識面託交知無柰分歧遠別時夏木陰
迷霽色雲山隱、蔽林姿每逢蘼藻看奇字更
屬驢筵賦短辭借榻藩京繞六日不堪西駕又
分離

右次文僖倪先生韻

相逢未幾又西旋忽訝江頭是別筵
張望已經賓館會馳驅遙看漢城鞭
城二子自漢海潮漸滿
溪中水景物新看雨後天
故有風雨知兩交期更
何日衷情遙憶亦堪憐

遊翠屏山記

予初有使朝鮮之

命即聞圭峯董先生曾作葱秀山記知茲山之勝期
來此思尋一遊雖未至其地已寤寐斯山神交
之矣二月下旬与給事吳君子醇渡江而來三
月初四日至安城午餉行十餘里即物色其地
遙見一山嶺峯参天圍列如屏蒼翠晴嵐上連
雲氣蹲虎豹盤虬龍轟然周迴數里秀麗可
愛指而問譯者曰斯葱秀山乎譯者曰非也乃
右山是矣促與人行數十武則見前所指之山

與馬首正相向時午陰方存喬木交蔭近山之
麓窪而為溪樹木陰翳藤蘿薜荔互相蒙茸清
泉流其下汨汨有声流沫拂巖石間散為瓊珠
玉屑濺激濕行人衣野鳥鳴山谷中嚶嚶成語
再行十數武度一小橋譚者曰斯葱秀山也則
見前所指山巍然雄峙其左而葱秀山拔出其
右與之夾峙若相向然羣峯突兀四出如千兵
萬騎及至茲山乃拱揖伏起冲々然若退讓而
不敢撲越馬者此山則若珮玉冠冕正人君子
其森巖端重廣大博雅之勢自可仰而不可攀

諸峯望之真若冠劍武士披執與皂咸羅列於
其側不敢仰視焉斯亦一美觀也予因與吳君
徒行數步讀董公所製碑下視水濱則鄭判書
李觀察已設幙水次循前人之故事百物具備
予一人乃橫渡葦橋至山下觀石罅流泉從岩
中出乃館伴命人取鑿者俯而視之泉噴迅如
珠玉作絲竹声清而可掬中有茂艸取而視之
滴翠如雨蒼苔鳥糞斑々巖石上循溪行數步
掬清泉而飲之溪之涯設有魚罾亦館伴所編
以為掣者於是取所佃魚縱之觀其自逸亦韓

昌黎盆魚意也。復更聞呼號聲，震動山谷。見遊騎奔馳而下，則知放鷹走狗，驅逐禽獸。山之人緣崖而下，如獼猴狀，固不減攀巖吹笛之趣也。雉飛狂奔原野，急投於水，鷹亦隨之。如此者，連獲數雉，鷹滯箭及手，格者得三雉焉。或之至前，不忍其殼，餽戒之，勿殺。乃濱水席地而坐，館伴及從行諸從事，皆然燒燭飲，酌予。因指前山，問刑曹曰：有右乎？對曰：未也。予竊惟山川草木，盡地之文，名泉深谷，懸崖絕壁，何地無之？顧其出於道塗，名郡騷人墨客，遊詠其間，後之好事

者，循其故轍踵而至，遂以名天下。乃若窮鄉下邑，足跡所不及，雖天地靈氣之所鍾，而與草木不同，腐者不為寡矣。况茲山當海隅日出之域，而賢士君子之由

上國而至者，不可常得。宜其名之不彰，無怪然矣。以此觀之，山川之泯而無聞者，殆不止此。予謂茲山奇怪峭絕，雖不及葱秀而尊嚴端重，蓋不少讓。是亦各得其勝，不害於並立也。葱秀之名，得董公而顯；顧予何人，敢為茲山增重乎？然予雖不敢望董公，而茲山之名實自予始。且又得吾

儕觴咏其上而共樂之斯亦山之一幸也自予
二人既遊之後繼是而來者又可常得乎是則
雖山川亦有幸不幸焉顧所遇何如耳圭峯取
謂有定數信乎不誣已酒數行但見斜陽在山
草木弄影此山蒼靄陰鬱儼如石屏乃移席倚
屏而坐吟嘯春風肩輿促行抵寶山而宿異時
西還尚振策杖直陟其巔兼得二山之勝而諸
峯盡在吾下風則庶乎不負於此山此山之靈
將必以予為知己矣因名之曰翠屏山是夜乃
次其事秉燭為之記

孔子廟記

謁

予至朝鮮之三月与給舍吳君子醇詣成均館
恭謁

先師孔子自太平館取道而北過鍾樓轉折而東又
曲而北過王宮之東門皆通衢廣陌連數折遙
望臺殿隱隱於樹木間即廟處也未至門數百
步但見榆柳松槐羣木蓊鬱深陰交翠弟子負
無慮數百夾侍於道傍如貫魚順序以候予等
至門之西有石橋予等下騎步進由西偏門入

瞻拜禮畢自西階升視殿及兩廡神座皆以木
主得古遺意循殿庭而東坐明倫堂：與殿相
值正當其北旁翼以齋廊意皆諸生講習處也
侍予坐者議政及館伴數人館之典教者見畢
諸生以次入見分立兩班行列以菡衣申惟整
進退以禮灑：予有中華之風予作而曰偉哉
翼：予其制乎美哉秩：予其文乎異哉井：
予其則乎可以見

聖人道教大遠

皇化作人之盛而箕子之餘韻遺風應可識矣夫是

之謂一道德而同風俗夫是之謂車同軌書同
文行同倫而我

皇明一統之治於茲見矣夫聖人以道德為教不越
乎五性所謂五性者即父子之親君臣之義夫
婦之別長幼之序朋友之信是也萬古一理千
聖一心率不外此中國之所以異於夷狄人類
之所以別於禽獸正在乎此純此者謂之王雜
此者謂之霸外此者謂之夷修乎此謂之君子
背乎此謂之小人今東藩被我

皇明之化慕華尚義士皆通經業儒疊々然回心而

鄉道則与聖人之所謂教者已知心悅而誠服之是道德可一而風俗可同矣於此見吾夫子修道之教雖遐方異域亦皆陳俎豆而習禮容誠取謂參天地超古今而獨存焉者也而箕子之風風善政猶有存者豈誣我哉夫協心王室永固藩屏正聖人道教之大端而今日朝鮮君臣之所宜用力者也予茲行也具見之矣謂禮畢退書所見於館因以勗東國之由聖教者

題鄭判書朝

天日錄

朝

天日錄刑曹判書鄭君士龍雲卿之所作也雲卿於嘉靖甲午冬奉其國王之命入朝貢于

京師日紀其道里之所徑日擊

中國之盛凡有所觸輒發為詩故集以朝天名也予閱其集見其沉着冲淡不為綺麗艷冶之辭有唐人之遺意因竊有感焉夫朝鮮僻在海濱與中國異壤其語言又迥別不可知至其為詩則音律和調不異於古不殊於中國何哉其理同也其國好禮義喜讀書士皆以通經學古

為高素稱守禮之邦今又累沐我

聖朝之化漸摩已久日異而月不同故其能言之士
有加於昔與中國不大相遠其化同也則其肆
於声歌形於篇什固不得而不同矣如雲卿傳
雅有文言動詳慎不愆於禮又東人士之秀士
者宜其詩之彬、乎可觀也昔司馬公遨遊於
四方故其為文獨盛况雲卿觀光

上國其得於山川文獻之助典章人物之懿日觸於
前而感於心非拘於法而不能入者則其矢於
口獨爾專攻無疑也韓子曰外慕從業皆不齊

其哉不入其室者也雲卿之專攻於詩可謂無
外慕矣予之奉

命而來也雲卿克遠迎使迓予於江上同至王都既
又從太平館送于西還相聚月餘登臨遊宴咸
與之俱盖無日不相接予目其貌聆其詞知其
為一國之彥其所至殆未可槩量此所以遴選
於衆而獨來侍予也鴨江將別雲卿出是集求
予序之予重其請為之次數言以復其意且以
見

天朝有才之盛而無遠弗届也

書陽川世彙序

漢江之遊國王遣其陪臣十人來侍置酒高會
泛舟遊楊花渡登龍頭峯縱觀江山之勝抵暮
而返十人之在坐者金議政安老蘇判書世讓
尹判書仁鏡金叅贊麟孫沈判書彥光吳判尹
索許叅贊治鄭判書士龍許叅判沆朴承旨洪
麟皆朝鮮一時之名士而叅贊叅判實兄弟也
竣事西還至開城國王遣叅贊來候餞及抵平
壤叅判復來祖宴既畢叅判免席而請曰沆之
先人世顯於國今將裒集其遺文以傳題曰陽

川世彙幸有以序之俾東人世以徵文獻於
無窮也予惟朝鮮之行旦夕見者獨館伴為然
餘則進見有期外此得以繼見予者則許氏兄
弟也嘗考朝鮮故實前輩董王二先生之來時
許議政琮宗卿以判書實為館伴獨其倡和詩
歌似有唐諸家遺意心竊愛之今予之來而二
子又得以屢見且因以備見其文考其人論其
世知一門光炫東藩世濟其美叅判之六世祖
諱錦仕高麗為典理判書五世祖諱愔仕至奉
常寺事其祖宗卿与其弟左議政琿同登相位

叅贊兄弟又同官於時其子孫繩繩象賢尚未
艾也許氏之一門固可謂東藩之蕭盧矣孟子
曰於齊國之士吾必以仲子為巨擘然則陽川
之橐非東藩之巨擘歟夫詩者言之精也言人
人殊不可以槩律譬之陽和播蕩一草一木一
禽一虫之微皆足以鳴泄春光模寫風景固不
以遐陬僻壤而異也謂州木禽虫非詩可乎古
者昧禁諸樂皆得列於天子之庭以侈輿圖之
盛况朝鮮久被
皇化而素習文教乎哉周官采詩以觀民風雖閭里

細民無間也予

天朝之使臣也以詢采為職行將采此一國之風以

陳於

明廷列於瞽師以昭

聖代之盛治是烏可不張之一言且嘉治沆二子之
能紹其先業不忘其祖也為題數言於首橐中
稱堊堂者其六世祖之集稱梅軒者其五世祖
之集稱尚友堂者其祖之集也有繼是者尚續
刻之吾聞諸參判之言云

明虛軒記

議政府左議政金君安老頤叔構軒於所居堂
之西扁曰明虛託其友人鄭判書求一言頤叔
之意其有取於水月乎可以省心可以觀道矣
頤叔之言曰月無形而光水有質而虛光之下
照虛者納之虛明之用莫先於水月斯言也其
有所見乎吾嘗俯樓閣憇江亭而觀之矣當其
水月之相映也空洞瑩徹浮光一色人心虛靈
不昧何以乘此以之觀理明通洞達了無遺蔽
是故可以省心可以觀道也夫月受日之光有
魄可見有魄則有形矣明鑑取水於月中海潮

應月而虛盈及其至也要之同一氣之為也其
為理本相須耳姑即頤叔之有取於明虛之意
言之聖人之言曰寂然不動感而遂通天下之
故先儒之言曰廓然大公物來順應聖賢明訓
先後一轍頤叔學聖賢之道者其知之乎夫寂
然不動廓然大公虛也感而遂通物來順應明
也虛體也明用也頤叔察乎此可以知用力之
先後矣即斯道也澄之不清撓之不濁雲翳之
而不亂風奮之而不蕩雷霆鼓之而不震河海
振之而不洩而夫子川上之嘆可想也故曰水

流心不競雲在意俱遲其氣象可見矣願叔儒
雅清慧其於是說必有所得者予因其請且取
其有裨於治心之助也敢以是言後願叔遺判
書而歸之

予禮曹正郎論禮問答之語謹識之于
後連日與禮官講禮恐譯者傳言未真
故特以此示之

今天下

親王併各官迎

詔郊外俱先行五拜三叩頭禮畢然後前導至國中

及各衙門自有開讀儀汝禮官前日所開儀注
俱是但少此一節今之所論非改儀注也正謂
儀注開載未盡耳况此禮天下通行之汝國中
獨不行是有一禮也

天子之詔同一

天子之臣而豈可有二禮乎且如我等前日來時經
過各處叅贊判書及觀察等官皆鞠躬道左我
等亦不之責者此猶有說以

詔書尚未開讀也今既至汝國中矣將開讀矣國王
猶行此鞠躬之禮可乎若如汝所言則汝國王

亦不用前導可也今既前導矣又三舞蹈矣又
十二拜矣何獨靳此郊外之禮而不行乎餘禮
既盡獨此禮不行是所謂舍其大而圖其細者
也况

詔書初至汝國王見

君之始尤當盡禮使國人傳說汝國王盡敬

朝廷之禮然後汝國人知盡敬汝國王之禮此乃美

事也非導汝以失禮也今

天子待汝國王與天下一體汝國中行禮乃與天下

異同是自外也我等聞汝國王素賢且守禮義

之國入境以來每事盡善故不借此二言汝歸
語國王但求其心之安則禮得矣我等所言非
分外之爭理外之求也但以汝秉禮之國失此
不行為可惜耳

予初至義順館禮曹正郎任弼亨來呈

儀注予閱其中國王出郊只鞠躬候

詔過無五拜三叩頭之儀且生負不出接

詔予因語譯者詰之曰迎

詔之儀尚有未備与中国不同且今次

詔來實出

聖天子曠蕩之恩非常例可比若出郊不先行五拜
何以為敬

君何以為守禮之邦至如生負習禮觀化服取人之
教乃不出接

詔則禮教已先失何以謂之知禮豈不傳笑於中國
乎正郎猶執以為舊例且曰儀注所開載者本
國行之已久非今日自創者不過奉守洪武所
頒者耳其語言重疊只援舊為言喃 = 不了不
可辯予因謂之曰汝不知事體但歸以予言吾
汝國王自有斟酌耳越三日予至平壤正郎復

來日前承

天使命已達國王生負接

詔之儀謹如尊命增入不敢不從至如出郊迎
詔之儀本國行之已久擅難輕改自洪武以至于今
皆然予因語譯者如上所云云故特識之
述口說以代譯者之傳庶易曉也

初差官往汝國來皆出

朝廷聖意此原無舊例前所謂以一統之禮待汝國
王正謂此也本与安南國同欲遣官後禮部查
覆稱安南國中自相構亂數年朝貢不通當另

差人往問以此只差汝國中來也因此不差翰
林與科往安南國別差錦衣衛指揮二員往彼
國中查勘其事併究責鎮巡三司等官有何事
情從實回報此與汝國之事無預是以不錄來
看今禮部見有題彙在其
賜禮物一節前日已備言之我等將行時聞
朝廷御文華殿召閣下禮部親說此事

聖意謂此

詔書只是報

皇子生與天下一例比之

冊封諸事不同所以禮部本中請禮物只批答另
行所謂另行者有所待之辭也
聖意蓋謂待後

冊立

皇太子之時別有所

賜矣大要如此今日開來儀註適閱之喟然嘆曰此
非所謂秉禮義之國乎曾聞齊桓公葵丘之會
周天子致侯伯之胙主人致命令桓公無下拜
桓公對曰天威不遠咫尺余小白敢忝天子
之威命方今

天子明聖皇靈廣布大非周天子之時之比而汝國
王素稱秉禮實過於桓公慕華尊

上之誠殆無以加國人頌之天下稱之以為美談於
此可見我

皇上車書一統之盛化行於遠我尊將敬聞於
上以彰其賢也併附書此

越四日予至寶山正郎來致國王之意曰國
王尊敬

朝廷之心無所不盡非口說所能述但前次儀注皆
照舊行耳非敢擅更也予曰今次

詔告

皇子生亦舊例所有乎正郎因語譯者來致詞曰國

王昨聞

天使之言甚喜小國僻在海隅但知舊禮為正不知
今所言者乃正禮也况天下已通行之

小邦敢不遵依遂易儀注來予因謂之
曰汝國王真可謂知禮能敬

朝廷矣前日從予等言今生負接

詔今日又從予言出郊先行五拜方是得禮之全誠
守禮義之國也予等亦將達于

朝廷眷顧之心將日益加厚因述次于右其中所云
安南國事及禮物等言語皆因其數
請問故以此答之

禮曹正郎來呈世子燕儀照國王宴儀欲分東
西坐予方與吳給舍遊漢江舟中即席
語之曰東西相向乃汝國王所行之禮
也世子若亦如此行乃予等抗禮乎
則是父子無別上下無倫了何以辨尊
卑而明物采不如不宴之為愈也且賓
東主西此禮不經見不知汝國中何故

執行之所謂賓東主西者指行步之時
言之非指坐席言也况世子未襲爵亦
是陪臣一般依我之說予二人在上坐
王世子在東坐向西稍近北明其別於
陪臣如此則既不嫌於僭分又得盡汝
國父子之禮若如此言方可設宴况儀
注內亦不當稱我為使臣所謂使臣者
對

聖天子之詞也汝國素稱秉禮舉動不愆乃無可議
不然則傳笑於他國矣翌日王遣正郎

致詞曰所議禮甚正即依此行乃持儀
注來弔二人遂面南而坐世子坐於東
遂成禮而退

此係与正郎口說聊識於此

慕華之餞別來不勝悵惘浮生聚散真若萍水
回首漢城不知隔雲樹幾萬重瞻望之情日益
加切生越人也歷任

中朝遭際

聖明被茲

簡命使于東藩久知東藩乃箕子故封素稱守禮可

道以善入境以來得接

賢藩光霽令人起敬每一會晤惓惓於豈弟君子
之章言猶在耳未嘗忘也清修之譽何啻瓊玖
至平壤聞判書鄭士龍述

賢王推

聖天子曠蕩之恩設宴臣下普陞一級開科取士蠲
釋逋負可謂能上體

朝廷之心真天下一家矣深羨深羨西旋至車輦館
譯者後諄道意以

嘉惠見遺不敢祇領敬附辭非故為是不恭蓋君

子之交際禮與義而已辱

賢藩款接禮已至矣義已盡矣豈在於物哉君子
之相與不以物為敬前漢城疊之
惠不敢登領者正如此諒

賢王之聰資好學守禮尚義必能悉區區之心也
至義順李希輔司成朴守良承旨祖餞禮畢敬
附一言以謝

李希輔朴守良回已附有小啓勿心欲飛渡
援筆信書不能備述

謝忱幸

昭亮以悉鄙懷西還沿途間承

差官疊來問候冠履相望於道深感

厚情曷勝瞻企遠送鄭判書士龍極為有情譯士

李和宗金山海洪謙車允成等并都監朴忠元

洪春卿等朝夕效勞皆能善體

國王敬奉

朝廷之心者也士龍雅重沉實內秀外文器度可嘉
真可大用想

王之所親信者不待贅及長安東望惟洗耳以聽
耳途中賤體幸託粗安以下僕隸無不蒙

惠深感深感前所歷風土山川間有拙作皆出一
時偶書蕪說殊不经意豈敢云詩聞之前人故
事即欲循例梓行恐嫫母之醜愈不能掩前此
已與鄭士龍言之無已則有請焉作中雜手所
書字畫訛舛恐有魯魚亥豕之差希
令士龍讐校庶不增醜而免承謬襲訛也完日多
惠敷部附朝

京人未將以考其異同以驗東藩文獻之盛足見遠
情草之奉
達伏希

鑒亮餘惟
珍攝以慰鄙懷

賢器王世子不及另東併此申忱前所惠迎
詔圖甚妙一覽中備見出郊五拜之儀諸生遠迎之

禮實一時盛事顧區區何能焉皆
賢者學力之所至識見之所及也豈特一家之寶
已哉附及不備

