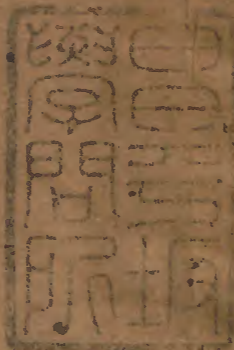


蘇州府志

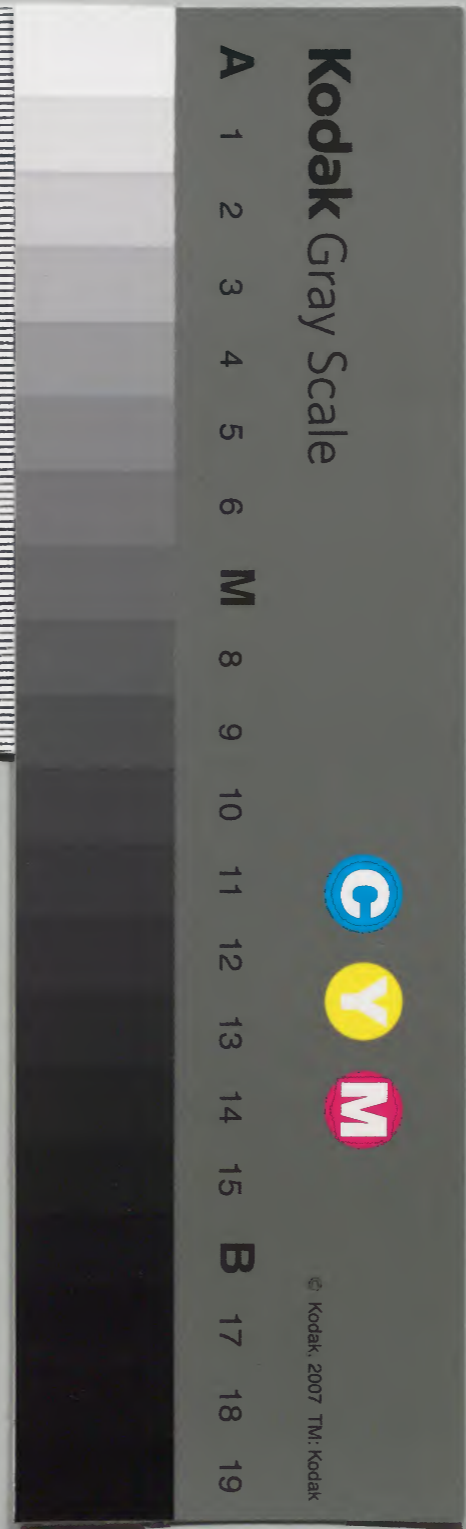


卷十二之四
物產公署

漢書門				
九	〇	八	三	
一	〇	四	三	
三	二	一	三	
冊	架	函	號	類

內閣文庫	
九	〇
二	〇
函	架
六	三
冊	冊

內閣文庫	
番號	漢 9083
冊數	32 (6)
函號	292 13



蘇州府志卷第十二

蘇州府志卷第十二

蘇州府志卷第十二

物產

吳中物產名天下凡土地所宜與夫江湖所育可以供食貨者多矣而人工精巧他方亦罕及焉今取范盧王諸志所載重加考訂紀其有名者於篇

稻之屬 箭子稻 粒瘦長雪色味香甘晚熟稻品之最高者 香子稻 色斑粒長以勺入他米炊之

飯皆 軟黃粳 粒大色白性軟味香美 紅蓮稻 五月種九月收芒紅粒大

為晚花吟白菊近 穉稔稻 五月種九月熟 雪裏揀 粒大色白

炊香稻 識紅蓮 師姑秔 即矮稻五月種九月熟無芒粒大 早白稻 五月初種八月熟皮芒白

白又名 天落黃 芋芳黃 二種並色黃而香 蒔裏白 早熟一名節澳稻 麥爭

蘇州府志 卷第十二 物產

場 三月種六月熟謂與麥爭登場也 六十日稻 四月種六月熟米小色白遲

名救金成稻 四月種七月熟小秬禾 三月種七月熟農家蒸工飢米紅而尖性硬 穀糶米賴以續食又大

和禾俗謂晚色百日種 一名喇嘛稻又名西番秬三月種五四月種八月熟 月熟一歲兩收粒長而色赤作飯有

香如香梗康熙五十五年頒種封門外二十四都六七兩崙常佃之 按舊志有百日赤稻芒赤米小而白殆亦此類

烏口稻 晚熟秋初亦可蒔以備早稻 卽占城稻二月中旬至

稻稈置稻種其中約五斗許又覆以稈入池浸三日伺微熟如甲拆狀則出而布於地及苗與穀等別用寬竹器貯之於

耕過田細土停水二寸許布之三日決去水至五日視苗長二寸許復引水浸一日乃插蒔至八月熟刈後若頻得雨往

往再生所謂中秋稻 四月種八月熟紫芒稻 五月種九月熟再熟稻也 一名閃西風 紫穀白粒張方

平詩鱸鱠 枇杷紅 皮薄色三朝齊 秀時最易一 香珠糯 有蘆飯紫芒 如枇杷 名下馬看 劉夢得詩酒法

黃糯 粒大色白熟最晚 金釵糯 粒長宜釀酒 蘇州府志 蘇州府志 蘇州府志

羊脂糯 五月種十月熟 青稈糯 四月種九月熟宜良田桴黃色白性軟宜酒 芒赤已熟而稈微青故名

秋風糯 卽冷粒糯一名瞞官糯每歲趕陳糯 四月種七月矮代晚稻以輸租故名不宜酒 熟米粒最長矮

糯 一名矮兒糯粒白而驚脂糯 張方平詩驚 川粳糯 四月種大四月種九月熟 脂酒清醇 九月種

粒大虎皮糯 五月種十月羊鬚糯 四月種九月熟 膳脂糯 五月種無芒 熟穀多芒長 九月種

粒紅細葉糯 色白性鐵粳糯 稈勁無芒 粒白 軟宜酒 畏風易落 長

麥之屬 大麥 小麥 穞麥 有赤白 蕎麥 舜歌麥 紫稈麥 二者皆小 麥別種

菽之屬 黃豆 黑豆 白菹豆 俗呼為延籬豆謂其引蔓而生也 紫羅豆 五月種九月熟色紫粒 豌豆 一名小寒豆廬志蜀中以此豆之不

大有青黑花紋 實者為巢菜雜菹肉作籠餅陸放翁過梅堰得小巢作羹賦詩云春行霧雨暗衡茅兒蠶豆 九月女隨宜治酒肴便覺此身如在蜀一盤籠餅是豌豆 蠶豆 九月

時熟故名 楊萬里詩翠莢中排淺碧珠甘欺崖密軟欺酥
沙瓶新熟西湖水漆欄分嘗曉露腴味與櫻梅三益友名因
蠶繭一絲絢老夫稼圃方 豇豆 赤黑色四月種六月熟可
雙學譜入詩中當稼書 為糕又名沿江十八粒 刀

豆 以形名堪入醬為蔬相傳醬
甌中有髮入刀豆則化為水

蔬之屬 菘菜 盧志唐人有云潤葉吳菘昔人言春初早韭秋
末晚菘今吳人謂初生者為夏菘而晚者為藏

菜味脆而腴鹽藏 烏菘菜 春末最盛根盤尺餘
以御冬比屋皆然 葉幹麤澗可曝為乾 塌科菜 冬月
最 羊角菜 形如 臺菜 即油菜也冬種春生臺可
生 子如栗粒三月間臺長尺餘幹大如指亦 芥菜 似菘而
可鹽藏又一種名黃農芥矮小味極佳 菠薐菜 根赤葉如箭
菘苑雌黃云蔬品有頗稜者昔人自頗稜國攜 蘆菘 一名蘿
其子來因名之今俗乃從艸曰菠薐失其義矣 蘆菘 一名蘿
二種各處有之 藁荷 俗稱甘露子狀如蠶蛹冬月 葱 出太湖
太湖濱尤盛 收藏與菜並蓄可辟蠱病 葱 上者名
湖葱葉潤 韭 冬末春初細縷寸許名 葷 即菌也生西山及虞
而鬚長 韭芽產崑山者為勝 葷 山松林下者為松菌

味鮮而無毒二月生者名雷驚葷其色赤者名猪 芋 有水旱
血葷皆可食洞庭東山尤鮮美而多夏秋不絕 芋 二種小
今多出馬蹟山 香芋 珠香美可食別一種名 山藥 即薯蕷
二種 陸產 已 葷菜 盧志出松江味甘滑最宜芼羹葉似鳧葵四
上陸產 已 葷菜 月生名雉尾葷最肥美自此葉舒長足莖如
釵股短長隨水淺深名絲葷五月六月用之入秋冬有蝸蟲
著其上不可辨食之損人水凍盡死仍可食舊府志洞庭舊
無葷明蔡以寧鄒舜五始種之太湖今最盛兩山家家食之
楊萬里詩鮫人直下白龍潭割得龍公滑碧髯曉起相傳藥
珠闕夜來失却水晶簾一杯淡煮宜醒酒千里何須更下鹽
可是士衡殺風景却將羶膩對清纖高啟詩紫絲浮半滑波
上老秋風憶共香菘薦吳江葉艇中韓奕詩采葷春浦作羹
嘗玉滑絲柔帶露香却笑張翰未知味秋風起後却思鄉

菱白 即菰也姑蘇志各縣有之惟吳縣梅灣村一種四月生
飯 荇菜 似葷所結子爛煮之味甘如蜜名荇酥 芹 生春澤畔
者 其氣芬芳 高啟詩飯煮憶青泥羹炊思碧 潔白有節
澗無路獻君門對案成三歎 已上水生

蘇州府志 卷十二 物產 三

蘇州府志 卷十二 物產 三

蘇州府志 卷十二 物產 三

蘇州府志 卷十二 物產 三

蘇州府志 卷十二 物產 三

蘇州府志 卷十二 物產 三

蘇州府志 卷十二 物產 三

蘇州府志 卷十二 物產 三

蘇州府志 卷十二 物產 三

蘇州府志 卷十二 物產 三

蘇州府志 卷十二 物產 三

蘇州府志 卷十二 物產 三

蘇州府志 卷十二 物產 三

蘇州府志 卷十二 物產 三

蘇州府志 卷十二 物產 三

蘇州府志 卷十二 物產 三

蘇州府志 卷十二 物產 三

蘇州府志 卷十二 物產 三

蘇州府志 卷十二 物產 三

蘇州府志 卷十二 物產 三

瓜之屬

西瓜

盧志白瓜生長洲大姚村算筋瓜出崑山楊莊

跨塘薦福瓜

香瓜有金銀二色醬瓜如香瓜而色青可入醬為菹醢之用

一名東瓜

王瓜

生瓜

絲瓜

瓠

瓠葉瓠猪頭瓠合盤瓠可食捏頭瓠研茶

瓠不飽有苦者至秋堅實可為器

花之屬

梅

范成大梅譜略梅天下尤物無問智愚賢不肖莫敢有議吳下所出而成大得而植於范邨者十二

種曰江梅遺核野生不經栽接者又名直脚梅凡山閒水濱

荒寒清絕之處皆此本也花稍小而疎瘦有韻香最清實小

而瘦曰早梅花勝江梅吳中春晚二月始爛漫獨此品於冬

至前已開或重陽後即有花者故得早名曰官城梅圃人以

江梅擇他本花肥實大者接之花遂敷腴實亦佳曰消梅花

與官城梅相似實鬆脆多液無滓惟堪青噉曰古梅枝樛曲

萬其葉重鱗皺其白湖之武康所得者則不變曰重葉梅花

實多雙極梅之變曰綠萼梅凡梅附蒂皆絳紫色惟此純綠

妙梗亦青好事者比之九華仙人萼綠華曰百葉細梅花葉

至二十餘瓣心色漸黃芳香尤穠美不結實曰紅梅粉紅色

似杏昔人有北人全不識渾作杏花看之句西清詩話云紅

梅獨盛於姑蘇晏元獻公始移植於西崗圃中一日貴遊賂

園吏得一枝分接由是都下有二本王琪君玉時守郡聞盜

花種事以詩遺公曰館娃宮北舊精神粉瘦瓊寒露藥新園

吏無端偷折去鳳城從此有雙身此花當時難得如此日鴛

鶯梅多葉紅梅也花輕盈重葉數層凡雙果必並蒂惟此一

蒂而結雙實亦尤物曰杏梅花紅梅色微淡結實似杏味

不及紅梅曰蠟梅本非梅類以其與梅同時香又相近色全

蘇州府志

里雪萬重幾三十山茶淺紅者名楊妃深紅者名寶珠寶珠

多玉蘭人家園中多植之虎邱後山玉辛夷葉如柿花色紫

如筆桃有山桃碧桃緋桃隨處海棠皆單葉別有蓮花海棠

故名桃有之蟠嶠山中遂有此種吳人沈立嘗撰海棠記一卷

成大白蜀移歸吳中樹高二丈花瓣倍常種出海東成大寄題

常熟文邨亦有樹高二丈花瓣倍常種出海東成大寄題

俗謂狗蠅梅此品最佳舊府志梅各處皆有惟光福鄧尉山閒

似蜜脾故名凡三種以子種出未經接者花小香淡品最下

名檀香梅此品最佳舊府志梅各處皆有惟光福鄧尉山閒

香雪萬重幾三十山茶淺紅者名楊妃深紅者名寶珠寶珠

里雪萬重幾三十山茶淺紅者名楊妃深紅者名寶珠寶珠

多玉蘭人家園中多植之虎邱後山玉辛夷葉如柿花色紫

如筆桃有之蟠嶠山中遂有此種吳人沈立嘗撰海棠記一卷

成大白蜀移歸吳中樹高二丈花瓣倍常種出海東成大寄題

常熟文邨亦有樹高二丈花瓣倍常種出海東成大寄題

俗謂狗蠅梅此品最佳舊府志梅各處皆有惟光福鄧尉山閒

似蜜脾故名凡三種以子種出未經接者花小香淡品最下

名檀香梅此品最佳舊府志梅各處皆有惟光福鄧尉山閒

香雪萬重幾三十山茶淺紅者名楊妃深紅者名寶珠寶珠

里雪萬重幾三十山茶淺紅者名楊妃深紅者名寶珠寶珠

多玉蘭人家園中多植之虎邱後山玉辛夷葉如柿花色紫

如筆桃有之蟠嶠山中遂有此種吳人沈立嘗撰海棠記一卷

石湖海棠手開芳徑越城頭紅錦屠蘇結
 綺樓不把萬枝銀燭照淡雲微月替人愁
 在處有之而吳中者特香王禹偁云花譜謂海棠為花中仙
 此花品在海棠上宜名海仙 禹偁詩云一堆絳雪壓春叢
 娜娜長條弄晚風借問開時何所似好將繡被覆薰籠 何
 年移植在僧家一簇柔條綴彩霞錦帶為名早且俗為君呼
 作海 椰李 小花繁 牡丹 吳郡志牡丹出洛陽頃時朱勔家圃
 仙花 椰李 緝可愛 牡丹 在閩門內植牡丹數萬本以繪綵為
 幕每花身飾金為牌記其名勔敗皆拔為薪中興以來洛陽
 花種至吳中者肉紅則觀音崇寧壽安王希疊羅等淡紅則
 風嬌一捻紅深紅則朝霞紅鞋紅雲葉及茜金毬紫中貴牛
 家黃等不過十數種舊志今諸種皆不傳近時有玫瑰紫紫
 雲紅玉樓春傅家白新紅嬌艷西瓜瓢綠牡丹等名 王禹
 偁長洲種牡丹詩偶學豪家種牡丹數株擎露出朱欄晚來
 低面開檀口似 繡毬 干花一 木蘭 詳見木蘭堂白居易木蘭
 笑窮愁病長官 繡毬 毬色白 木蘭 堂詩脂如玉指塗朱粉光
 似金刀錯紫霞從此時時春夢裏應添一樹女郎花 徐凝
 枝枝轉勢雕弓動片片搖花玉劍斜見說木蘭征戍女不知
 那作酒邊花 按 紫藤花 舊志常熟有藤溪天 薔薇 紅白雜
 此花今絕不見 倉學山園最繁盛

金沙寶相刺紅紫玫瑰金櫻子佛見笑
 皆其類也又一種黃薔薇格韻尤高 十姊妹 一幹十數花
 繞屏可玩
 玫瑰 俗多以和糖 木香 細柔淡黃色垂條匝地一名醱醱
 散剪碧雲堆芳根移自蠶叢遠薰釀會隨鳳詔來祇恐飄風
 撼新竹却驚殘雪觸蒼苔水仙欲逞幽香壓山谷似無詮品
 才 杜鵑 自蜀來者曰川鵑紅芳 梔子 色白而香即 石榴 有紅
 紅干葉單 紫薇 夏開至秋暮可三月不盡故 桂 有早晚二種
 葉諸種 蘇之東城古吳都城也今為樵牧之場有桂一株生平城下
 本嶺南木吳地不常有之唐時尚有植者白樂天守郡日謂
 惜其不得地賦詩信之近世乃以木犀為巖桂詩人或指以
 為桂非是 白居易詩子墮本從天竺寺根盤今在闔閭城
 當時應逐南風落落向人間取次生 霜雪壓多雖不死荆
 榛長疾欲相埋長憂落在樵人手賣作蘇州一東柴 遙知
 天上桂華孤試問姮娥有更無月 木芙蓉 紅白二種又有名
 宮幸有閒田地何不中央種兩株 長春 四時相繼 芍
 紅暮深紅色極可 水仙花 有單葉千葉二 長春 開故名 芍
 愛 已上木本 種單葉者特香

藥 范成大北使過維揚買栽於石湖有深紅紫白諸色千葉
 重臺數種 成大詩萬里歸程許過家移將二十四橋花
 石湖從此添春色 米蘭 花如小鈴一縷下垂數朶 鶯粟花 卽
 莫把葡萄首蓓誇 名鈴兒草俗名荷包牡丹 鶯粟花 卽
 囊花有千葉單葉之異 虞美人 數種 石竹花 狀如金錢 陸
 連畦種之五色爛然 朝畫國姓古羅衣上碎明霞而今 萱 一名宜男又名忘憂草
 莫共金錢鬪買却春風是此花 萱 王子年拾遺記云吳中
 書生呼為療結花又有麝香萱卽萱之別種述異記云香似
 紅藍甚芳今吳下所植者淡黃色比常萱差瘦香類茉莉為
 可貴 百合 有白紅黃三種白花 葵 有蜀葵錦葵向 二至花 葩
 也 細色微紺開於夏至斂於 鼓子花 卽牽牛皮日休詩 雞冠 五
 冬至故名又名如意花 鼓子花 卽牽牛皮日休詩 雞冠 五
 淺深有 菊 范成大菊譜略菊所在有之吳下尤盛春苗尺許
 數十種 菊 時掇去其顛數日則岐出兩枝又掇之每掇益岐
 至秋則一幹所出數百千朶人力勤土又膏沃花亦為屢變
 成大植於范邨得三十六種菊以黃為正凡黃花十七日勝
 金黃一名大金黃豐縟而加輕盈曰疊金黃一名明州黃又
 名小金黃花心極小疊葉穠密有富貴氣曰棣棠黃一名金

鏗子色深黃如赤金他花色皆不及曰疊羅黃狀如小金黃
 花葉尖瘦如剪羅縠曰麝香黃花心豐腴旁短葉密承之格
 極高勝亦有白者大略似白佛頂而勝之曰千葉小金錢略
 似明州黃中外整齊心甚大曰太真黃花如小金錢加鮮明
 日單葉小金錢心尤大開最早曰垂絲菊藥深黃莖極柔細
 如垂絲海棠曰鴛鴦菊花常相偶葉深碧曰金鈴菊一名荔
 枝菊千葉細瓣簇成小球如小荔枝枝條長茂可攬結為浮
 屠樓閣有高丈餘者曰毬子菊如金鈴而差小曰小金鈴花
 如金鈴而極小無大本夏中開曰藤菊花密條柔以長如藤
 蔓可編作屏障亦名棚菊種之坡上則垂下裊裊數尺如纓
 絡曰十樣錦一本開花形模各異或大或小或單或重或如
 金鈴往往有六七色曰甘菊一名家菊以供蔬茹凡菊葉皆
 深綠而厚味苦惟此淡綠柔瑩味微甘擷以作羹及汎茶極
 有風致天隨子所賦卽此花差勝野菊曰五月菊花心極大
 攢成匾毬細白單葉繞承之每枝一花近年院體畫草蟲喜
 以此菊寫生日金杯玉盤中心黃四傍淺白大葉三數層徑
 三寸出江東比年稍移栽吳下曰喜容千葉初開微黃花中
 色深外微暈淡丰艷有喜色甚稱其名久則變白可引長至
 丈許亦可攬結白花中高品也曰御衣黃大略似喜容而差
 疎瘦久亦變白曰萬鈴菊中心淡黃髓子傍白花葉繞之香

尤清曰蓮花菊如小白蓮花多葉而無心一枝只一葩曰芙蓉菊如小木芙蓉曰利菊全似茉莉曰木香菊初開淡鶯黃久乃淡白芳氣最烈曰醜醜菊稠疊似醜醜曰艾葉菊心小葉單綠葉尖長如蓬艾曰白麝香似麝香黃差小曰白荔枝與金鈴同但花白耳曰銀杏菊淡白時有微紅其葉似銀杏葉曰波斯菊花頭極大喜倒垂曰佛頂菊亦名佛頭菊中黃心極大四旁白花一層繞之曰桃花菊粉紅色在桃杏紅梅之閒曰臘脂菊深紅淺紫此品既出桃花菊遂無色蓋奇品也曰紫菊一名孩兒菊花如紫茸叢苗細荷有紅白黃數碎微有菊香或云即澤蘭也已上草本

山善植荷夏末秋初一望數十里

不絕為水鄉勝景已上水植

果之屬 櫻桃 吳郡志出常熟者色微黃名蠟櫻味尤勝朱櫻氣味殊洽恰舉頭千萬顆婆娑拂面兩三株鳥倫飛處銜將

梅 詳見前 有數種洞庭東海杏 吳郡志引地理志云范蠡

吳下杏猶有如枇杷 出洞庭東山有金罐銀罐白沙之稱肉小兒拳大者

核舊志常熟頂山上楊梅 為吳中名品味不減閩之荔枝林方院有一種無核

檣 一名來禽吳俗呼花紅廬志好事者以枝頭向陽未熟時紙剪花鳥貼其上待熟去紙花紋煥然入盤可可愛范氏

云有蜜林檎味甘如蜜本品中第一他林檎皆在其下又有金林檎以花為貴此種紹興閩禁中接成花開時或貴戚大

臣折賜一枝以為榮後流傳至中吳凡園圃梨 吳郡志韓梨皆有此花八九月實始熟時尤以為貴品

皮褐色肉如玉所生不多凡梨削皮切片不移時色變惟韓梨經日不變所以獨貴姑蘇志出洞庭西山者十種蜜梨林

梨張公梨白梨黃梨消梨喬栗 吳郡志云頂山栗出常熟頂梨張公梨大柄金花梨太師梨 栗 吳郡志云頂山栗出常熟頂

號麝香囊以其香而軟也土人得數十枚則以綵囊貯之以相饋遺 張雨新栗寄倪元鎮近從常熟嘗新栗黃玉穰分

紫殼開果園坊中無買處頂山寺裏為求來囊成稍比來禽帖酒熟深傾蘸甲杯為奉雲林三百顆也勝酸橘寄書回

橘 吳郡志綠橘出洞庭東西山比常橘特大未霜深綠色臍

小純黃方可噉故品稍下而其皮入藥姑蘇志有蜜橘品最

上塘南橘色紅如血有豬肝鱈血兩種其品稍下者曰脫花

甜早紅橘又有區橘吳江村落間多種之實最大以其形區故名唐韋應物荅鄭騎曹青橘憐君病後思新橘始摘猶酸亦未黃書後欲題三百顆洞庭須待滿林霜白居易揀貢橘書情洞庭貢橘揀宜精太守勤王請自行珠顆形容隨日長瓊漿氣味得霜成登山敢惜鴛鴦力望闕難真柑吳郡志申蠓蟻誠疎賤無由親跪獻願憑朱實表丹誠出洞庭東西山雖橘類而品特高香味超勝浙東江西及蜀果州皆有柑悉出洞庭下其木畏霜雪又不宜早故不能多植安定郡王以釀酒名洞庭春色蘇文忠公為作賦又有三日手猶香之詞則其芳烈不待言而可知盧志紹興中歲入貢號絕品按今金柑實小如彈丸味帶微酸其本高三尺許纍纍此種絕少金柑金色一本千顆惟常熟沙頭最盛別一種稍長者名橙若柚而香木有刺可香櫟樹高實大類橙色黃形牛乳柑橙以莖鮮可以漬蜜湯吳郡志方蒂柿出常熟蒂正方柿形亦方色如鞞紅味極甘鬆盧志蒂小而方能療病如蘇志出常熟東鄉者名海銀杏即鴨脚子多出洞庭俗菱王氏武陵記云兩角曰門柿銀杏名白果已上陸產菱四角三角曰菱吳郡志今蘇州折腰菱多兩角名腰菱有野菱家菱二種近世復出餛飩菱最甘香盧志今折腰菱乾之曰風菱又有軟尖花

蒂一種產長洲顧邑墓實大而味勝號顧窰蕩菱姑蘇志有崑山一種如顧窰蕩而味略減謂之婁縣菱今訛為留遠唐東嶼詩交游萍苒似菰蒲懷玉藏珍類芡實俗名雞頭出隱儒葉底只因頭角露此生不得老江湖芡實吳江者殼薄色綠味腴出長洲車坊藕盧志出吳縣黃山南蕩者最佳花者色黃有粃糯之分藕白者鬆脆且甘唐國史補云蘇州進藕佳者名傷荷藕食之無滓他產不滿九竅此獨過之唐趙假秋日吳中觀貢藕野艇西東清冷映碧空寒衣來水上捧玉出泥中葉亂田田綠海海片片紅激波纜入選就日已生風御潔玲瓏膳人懷蘇志山漫多品不與世流同勃臍即鳧莖出華林者色紅味甘美不能耐久出陳芡菇本名烏芋生稻田中已上水生

木之屬 栝子松姑蘇志雖產他郡而吳中為多故家有逾檜可盤結以供栝有區栝側杉虞山邱所在有之吳中舊有盆几之玩栝栝有區栝側杉虞山邱所在有之吳中舊有地婆娑可愛白居易居槐花可染黃一種盤結者石楠耐寒可久易有蘇州柳詩名盤槐多種官署中

吳俗多栽墓上冬青樹所在有之陳墓村落開

竹之屬 金竹吳郡志不甚大色如金今不多見蔣堂嘗有詩

有凭欄者不見 紫竹 斑竹 桃枝竹皮日休詩桃枝 方竹

每節微 鳳尾竹盆兒 慈姥竹叢生俗名 燕竹以燕來時 哺雞

竹吳郡志葉大多陰易種其笋蔓 蘭花笋吳林云陽山下皆

色產笋肥大 香似幽蘭

雜植之屬 棉花草本高者四五尺花如黃葵而小結實名花

今常熟東鄉 茶出吳縣西山以穀雨前為貴唐皮陸各有茶

高田皆種之 焉詩宋時洞庭茶嘗入貢水月院僧所製尤

美號水月茶載續圖經記近時佳者名曰碧螺春貴人爭購

之又虎邱金粟房舊產茶極佳烹之色白如玉香如蘭而不

久而米人呼為白雲茶明時有司申餽大吏騷擾不堪守僧

數十斤而自萬歷中有大吏而汰者撤取於有司動以百斤

計有司之善諛者若以此役為職守然每當春時茗花將放

二邑之尹即印以印封其園度芽已抽則二邑胥吏之黠者

踰垣入先竊以獻令令急先以獻大吏博色笑其後得者輒

銀鐙其僧痛篋之而胥吏輩復噉昨僧盡衣鉢資不得償攢

眉蹙額或閉門而泣如是者三十餘年矣客有讀書其地者

往往為僧者嗟而莫為之計余笑謂客設有僧具勇猛力者

拔去根株無留纖寸具此手段便許之成佛作祖直戲言耳

甲子歲有巡方使者督責尤苦僧某竟如余言雜茶略盡蓋

已辨此身殉也一日郡伯禮亭寇公過余言曰當吾守而有

此舉差強人意余笑曰乃以見明公之德政耳使非明公惠

愛素著即有成佛作祖之僧其能決絕如是邪公亦笑曰敢

使根株拔盡無留纖寸者精可成佛 扶芳初生纏繞他木葉

同凡陳公公復大笑曰有是哉多欲則多事多事則擾民能

煩史筆少記數語為守土官解嘲可乎他日述此語於邑侯

作祖粗可撫民泣眾世法畧具此矣 扶芳圓而厚夏月取葉

火炙香煮以為飲色碧綠而香隋大業五年吳郡貢二百本
 入洛京植之西苑時尚食直長謝諷造食經具四時飲春有
 扶芳飲見杞柳出城西楓橋及橫塘者佳其
 大業雜記 杞柳條柔為栲栳細者為箱篋 蓆草 冬月種
 刈苧麻 卽織白苧布者正月栽五月斫為三苧 黃麻 春初種秋
 刈苧麻頭苧七月為二苧九月為三苧 蒲 粗葉作包 天藍 苗若
 草如葛性脆 燈草 氣候與苧草同心 蒲 細葉作扇 天藍 苗若
 三四五月開碎黃花土人以其子播於大 菅草 生沙塗上似蘭
 麥地刈麥後則翻入於土最能肥田 菅草 用織蓆榻屨
 烟草 向無此種 明季始種
 藥之屬 白芷 一名葯香草也本草出吳地者良 薄荷 出府學
 者為佳謂之龍腦 紫蘇 亦出府學前者佳 蛇床子 生太湖旁
 薄荷歲貢京師 志蘇州貢吳 牽牛 有黑白 枸杞 根卽地 香附子 卽莎草根出
 者為佳 天南星 出虞 常春藤 生太湖一名千 絡石草 卽薜 麥門
 佳者為 天南星 山 常春藤 歲藟青色者佳

冬 卽沿 香薷 荆芥 細莖 吳茱萸 有三種惟色綠變 天花粉
 卽瓜 馬兜鈴 其根為 陳皮 出洞 澤蘭 白花葉似火麻 兔絲子
 蔓根 王不留行 鼠粘子 生水旁大葉 鬼箭草 出穹窿山
 苗名黃 絲草 領 稀莨草 俗名火 牛順頭草 西山黃 蒲公英 亦名黃 紫花地
 丁 一名見 忍冬草 卽金 蒼耳 商陸 一名 雪裏紅 能解 帶星
 腫消 草 每枝葉中有一蓓 魚腥草 治 車前子 俗名蝦 淡竹葉 生叢
 蕾如星治喉隴病 短小如 山茨菇 結子三稜 懷香子 卽小 半夏 益母草 旋
 竹葉 覆花 卽金 五茄皮 採其嫩芽 何首烏 決明子 葳靈仙 名一
 鐵脚草 地膚子 莖可為帚 紅花 滑石 鬼燈檠 一莖挺立
 出虞山 地錦草 能治 鴉眼睛 藤 治乳 穀精草 獨脚將
 幹如燈檠毒 草也能治癩 地錦草 癩 鴉眼睛 藤 治乳 穀精草 獨脚將

軍草 四面觀音蓮 治蛇傷 藿香 有大小二種 菖蒲 葉粗者為菖陽

石莖 夏枯草

鱗之屬

鱸魚

吳郡志 鱸魚生松江江與太湖相接湖中亦有鱸俗傳江魚四鰓湖魚止三鰓味輒不及晉張

翰因秋風起思鱸魚膾菰羹遂罷官歸金谷園記謂鱸魚常以仲秋從海入江菰葉南越人以箭筍和為羹甚珍魚白

如玉菜黃如金故隋人呼為金齏玉鱸盧志鱸魚出吳江長橋南者四鰓味美而肉緊縷而為鱸雖終日色不變出長橋

北者因入三江近海止三鰓味鹹肉慢與四鰓者不同蘇軾詩金橙縱使里人知不見鱸魚價自低須是松江烟雨裏

小船燒薤搗香齏楊萬里詩鱸出鱸鄉蘆葉前垂虹亭上不論錢買來玉尺如何短鑄出銀梭直是圓白質黑章三四

點細鱗巨口一雙鮮秋風想鱖魚出太湖中者最腴美有一見真風味祇是春風已迥然鱖魚種巨者曰石坎出光福一

帶形似而鱖魚巨口細鱗狀如銀魚出太湖土人多鱖以致味不如鱖魚松江之鱸是也銀魚遠張子野詩春後銀魚鱸霜下鱖殘出太湖狀如銀魚而大相傳吳王江行食鱖棄餘

所化冬月帶子者名挨冰嘯皮日休詩穩凭船舷

無一事分明白魚 出太湖味腴吳中芒種日謂之入梅後十數得鱖殘魚五日入時於時白魚最盛名時裏白葉氏

避暑錄云太湖白魚實冠天下隋大業記云太湖白魚夏至前三五日必向湖北淺水菰蒲之上產子故漁者得採之

鱖魚 出太湖狹薄頭大其子曝乾名鱖蠟子土人以為珍品

小者名黃尾鱖鹽曬鱖魚諸魚中惟鱖魚壽且大吳人謂其為鮮可致遠名鮎子鱖魚小者曰鱖花張雨詩桃花鱖魚

世常有蓴菜鱸魚浪得名試喫鱖魚冬月味美吳俗有鱖魚江南鱖魚尾侯家無此一杯羹鱖魚寒鱖夏鱖之稱鱖魚

有二種烏青草青出常熟海道者以石首魚吳地記吳郡魚

麥熟至土人呼為大麥青腴莫及焉石首魚城下水中有石

首魚至秋化為鳧鳧頂中有石又吳錄婁縣有石首魚至秋

化為鳧頭中猶有石吳郡志今惟出海中味絕珍夏初則至

吳人以棟花時為候諺曰棟子花開石首來筍中被絮舞三

臺言典賣冬具以買魚也此時已微熱魚多肉敗氣臭吳人

既習慣嗜之故又有忍臭喫石首之譏二十年來沿海大家

始藏冰悉以冰養魚遂不敗海上八月間又有一種石首此

時天涼不假冰養而自鮮美謂之回時魚盧志出常熟海道

初出郡人以為珍饋龔立本常熟志此魚實產福山港口鯧魚出海中
 於江往時多在江陰界萬歷末移產福山港口鯧魚身濶頭
 銳小鱗而骨脆鱮魚亦出海中針口魚口有骨半寸許形如
 味亞於石首鱮魚品最下針口魚針春時羣集松江長
 橋下土人撈取土附似黑鯉而短小附土而行不似他魚浮
 以為乾餉遠土附水故名或作鮒呂子云魚之美者洞庭
 之箭頭魚出新洋江首濶蝦虎魚類土附而腮紅若虎
 魚春初從海中來吳人甚珍之其腓尤腴美俗名西施魚河豚
 有毒烹調失宜能殺人范成大河豚歎鮓生藜莧腸食
 事一飽足腥腐色所難況乃衷馱毒膨亨強名魚殺氣孕慘
 驢既非養生具宜謝砧几酷吳儂真好事網索不遺育捐生
 決下筋縮手汗僮僕朝來里中子饒吻不待熟濃睡喚不磨
 已落新鬼錄百年三寸咽水陸富肴藪一物不登俎未負將
 軍腹為口忘計身饕死何足哭作俑者誰歟至今走未俗或
 云先王意除惡如藝菽逆梟與毒獍歲歲參幣玉芟夷入薦
 羞蓋欲殲種族死生有定數斷命鳥可續適丁是時者未易
 一理局龜鼎公子怒羊羹華元鮒異味古所珍無事苦畏縮
 駢頭訖此語戒諭祇取瀆蕩盲死不悟明智諒已燭盧志
 云自梅聖俞有荻芽楊花之句或謂其食柳絮而肥不知此

魚至春則沂江流而上蘇常江陰居江下流故春首已盛出
 真潤則在二月若金陵上下則在二三月之交至池陽以上
 暮春始有之聖俞所咏斑魚似河豚而腴鮓魚有二種出常熟
 殆池陽當塗之風俗也斑魚小味亦腴鮓魚海道者比湖產
 為玉筋魚出新洋大可尺許圓身銳尾玉色無鱗鮓魚四時
 吳俗鮓魚二種俗呼黑魚鮓魚圓而肥至鮓魚出江海閒大者
 常饌鮓魚二種味最劣鮓魚秋始出鮓魚三四百斤味腴
 美白戟亦名鮓魚極肥美魚秧細如針縷池圍閒以時下此
 出江中冬月佳魚秧三年可食矣東鄉畜以販鬻
 介之屬蟹凡數種出太湖大而色黃殼軟曰湖蟹冬月益肥
 蔚洲村者曰蔚遲蟹出常熟潭塘者曰潭塘蟹殼軟瓜拳縮
 俗呼金瓜蟹至江蟹黃蟹皆出諸品下吳中以稻秋蟹食既
 足腹芒朝江為樂蟹採捕於江浦閒承峻流緯蕭而障之名
 曰蟹斷陸龜蒙蟹志蟹水族之微者其為蟲也有籍見於
 禮經載於國語揚雄太元辭晉春秋勸學等篇考於易象為
 介類與龜與鼈剛其外者皆乾之屬也周公所謂旁行者歟
 參於藥錄食疏蔓延於小說其智則未聞也唯左氏紀其為
 災子雲譏其躁以為郭索後蚓而已蟹始窟穴於沮洳中秋

冬交必大出江東人云稻之登也率執一穗以朝其魁然後
 從其所之蚤夜嬴沸指江而奔漁者緯蕭承其流而障之日
 蟹斷斷其入江之道焉爾然而振援越越軼逝而去者十六七
 既入於江則形質寢大於舊自江復越於海如江之狀漁者
 又斷而求之其越軼去者又加多焉既入於海形質益大
 海人亦異其稱謂矣嗚呼執穗而朝其魁不近於義邪捨沮
 洳而之江海自微而務著不近於智邪今之學者始得百家
 小說而不知孟軻荀揚氏之道或知之又不汲汲於聖人之
 言求大中之要何也百家小說沮洳也孟軻荀揚氏聖人之
 瀆也六籍者聖人之海也苟不能捨沮洳而求瀆由瀆以至
 於海是人之志反出於水蟲 彭蠡蟹屬而小吳人呼為彭越
 下能不悲夫吾是以志蟹 蓋語譌也足上無毛堪食
 二三月出於海塗 蛤蜊 產於海口有紫緣者佳 梅堯臣詩
 土人以鹽藏貨之 蛤蜊 紫緣常為海錯珍 吳鄉傳入楚鄉新
 樽前已奪霜螯味 蛭 出海邊似蜆而長 沈周詩海戶求鮮
 當日萼羹枉對人 蛭 食填筐管族繁 枕泥深詣窟緣殼暗鉤
 門櫛玉容生摘凝酥怯過燔著薑求打合漬酒與溫存角聳
 蠻姬髻纒纏拙婦魂味饜人口腹 菑累爾兒孫比類憐吹噍
 含津憶吐吞庭霜委故蛻沙雨沒 白蜆 出白海 螭 出海中土
 虛痕薦爽山杯後休將螭蛤論 白蜆 蜆江 海 螭 人熟而市

之蝦 出常熟大河者殼軟而薄梅 綠毛龜 出常熟羅墩潭及破山潭

羽之屬

鷓鴣

水禽也黑襟青脛 丹爪喙色幾及項 鶴媒 吳郡志吳人射鳥養一
 葉為盾自翳挾弓矢以伺之羣鳥見鶴以為同類無備疑遂
 為矢所中 陸龜蒙鶴媒歌偶繫漁舟汀樹枝因看射鳥令
 人悲盤空野鶴忽然下背翳見媒心不疑媒閑靜立如無事
 清唳時時入遙吹徘徊未忍過南塘且應同聲就同類梳刷
 宛若相逢喜祇怕纜來又驚起窺鱗啄藻乍低昂立定當習
 流一矢媒權舞躍勢離披似諂功能邀弩兒雲飛水宿各自
 物妬侶害羣由爾為而況人間有名利外頭笑語中 裁毛鷹
 猜忌君不見荒坡野鶴陷良媒同類同聲真可畏 出海邊每歲冬初西風急
 卽桑扈也出崑山 鳧 太湖陳 黃雀 則千百成羣自江外飛至
 常熟肥美異常 湖者佳

燕鶻 出洞庭山秋深方 有而不多佳味也

蟲之屬

蠶

近湖諸山 鄉多畜之

石之屬

太湖石

吳郡志出洞庭西山以生水中者為貴石在 水中歲久為波濤所衝皆成嵌空石面鱗鱗

蘇州府志

卷十二 物產

三

作鑿名彈窩亦水痕也沒人縫下鑿取極不易得石性溫潤
奇巧扣之鏗然如鐘磬自唐以來貴之其在山上者名旱石
亦奇巧枯而不潤不甚貴重白居易品牛僧儒家諸石以太
湖爲甲宣和五年郡人朱勛造巨艦載太湖石一塊入京師
以千人舁進是日役夫各賜銀碗并官其四僕皆承節郎及
金帶勛遂爲威遠節度使而封石爲盤固侯比年士大夫好
石者多山中人始以旱石加斧鑿作玲瓏意又剝石面作彈
窩紋炫不識者或得善價白居易記古之達人皆有所嗜
元晏先生嗜書嵇中散嗜琴靖節先生嗜酒今丞相奇章公
嗜石石無文無聲無臭無味與三物不同而公嗜之何也衆
皆怪之走獨知之昔故友李生名約有云苟適吾意其用則
多誠哉是言適意而已公爲司徒保釐河洛治家無珍產奉
身無長物惟東城置一第南郭營一墅精葺宮宇謹釋賓客
道不苟合居常寡徒游息之時與石爲伍石有族聚太湖爲
甲羅浮天竺之徒次焉今公之所嗜者甲也先是公之寮吏
多鎮守江湖知公之心唯石是好乃鈎深致遠獻瓌納奇四
五年閒纍纍而至公於此物獨不廉讓東第南墅列而置之
富哉石乎厥狀非一有盤拗秀出如珪瓚者有廉稜銳劇如劍
立如真官神人者有纈潤削成如珪瓚者有廉稜銳劇如劍
戟者又有如蚪如鳳若跽若踞若動將翔將踴如鬼如獸若行若

驟將攫將鬪風烈雨晦之夕洞穴開墮若欲雲歎雷嶷嶷然
有可望而畏之者煙霽景麗之日巖峩嶷若拂嵐撲黛靄靄
靄然有可狎之翫之者昏曉之交名狀不可撮要而言則三
山五嶽百洞千壑翾縷簇縮盡在其中百仞一拳千里一瞬
坐而得之此所以爲公適意之用也常與公迫觀熟察相顧
而言自一成不變以來不知幾千萬年或委海隅或淪湖底
一旦不鞭而來無脛而至爭奇騁怪爲公眼中之物公又待
之如賓友親之如賢哲重之如寶玉愛之如兒孫不知精意
有所名邪將尤物有所歸邪孰爲而來必有以也石大小其
數四等以甲乙丙丁品之每品有上中下各刻於石之陰曰
牛氏石甲之上丙之中丁之下噫是石也百千載後散在天
壤之內轉徙隱見誰復知之欲使將來與我同好者觀斯石
覽斯文知公之嗜石之自龜山石出湖中之龜山堅潤如
會昌三年五月丁丑記龜山石玉充碑碣柱礎之用
山石出崑山縣馬鞍山色白峯巒嵌空玲瓏奇巧土人探穴
得之植以蒲苗蕉竹供几案之玩好事者爭購之山民
競以取利宋陳止庵恐傷山脉立碑禁鑿近來有司亦
以爲禁閒有盜取者輒獲重價然佳者亦絕不易得
出崑山山下夔村石出靈巖山下可爲硯佳者不減歛材米
可以取火元章研史云蘇州褐黃石研理粗發墨

不滲類變石土人刻成硯以草束燒過仍用慢炭火煨苑山

之色遂變紫用之與不煨者亦不燥即今護村石也

石出常熟縣苑山石類象可錦峯石出錦峯山色紫充雜器

為硯出虞山西坑者類端青花蠻石虞山遂林深澗中嶙

恩寺塔取此石刻佛像以附白石脂出秦餘杭山

其陰雨不潤可粧采色峯石出堯峯山古砂石諸山俱出而

州土貢有赤白二色本白塘出陽山潔白如粉可用塗堊山

草云昔赤松子所採者道危險不可逼視土人鑿

而取之亦當白石脂用帛之屬錦相花方勝之類五色眩耀工巧殊過尤勝於古

宣德閒嘗織畫錦堂記如畫軸或織紵絲出郡城有素有花

詞曲聯為帷障又充裝潢卷冊之用紵絲紋有金縷彩粧其

製不一皆極精巧禹貢所謂織紋是也上者曰清水次曰兼

生以生絲雜織之次帽料又次丈八頭皆以漿粉塗飾品最

下織造府所製上供平花雲羅出盛澤有花有素紗出盛澤

蟒諸緞尤極精巧幾奪天工羅別有刀羅河西羅紗素者名

銀條即漢所謂方空也花紋者名夾織亦有金縷彩粧諸製

輕狹而縠文者曰縠紗又有本色花素生紗夏月可代絺綌

綾出吳江唐時充貢謂之吳綾舊唐書載天寶中吳郡貢方

鵲紋者充裝左傳杜預注吳地貴絹鄭地貴紵今郡中多

飾書畫之用絹織生絹其熟者名熟地四方皆尚之花紋者

名花絹又有白生絲織成縝密如蟬翼幅廣有至四尺餘者

名畫絹又有羅底絹稍厚而密織造府製上供絹另置機杼

三人運梭有紬出吳江即繪紋線織者曰線紬撚綿

潤至二丈者紬成者曰綿紬比絲攢而成者曰絲紬

布之屬

木棉布

苧布

苧布

苧布

苧布

苧布

山別有杜織縝密堅久名腰縝絲布出郡城合苧與

機蓋古有白苧詞其來久矣縝絲布出郡城合苧與

用青白縷飛花布細軟麻布有熟麻成者曰熟苧

相間織成飛花布如綿麻布有熟麻成者曰熟苧

縷黃草為之布之下品也

器用之屬箋吳郡志彩箋吳中所造名聞四方以諸色粉和

膠刷紙隱以羅紋然後研花唐皮陸倡和魚箋

詩云向日午驚新繭色臨風時辨白萍文注魚子曰白萍此豈用魚子邪今法不傳或者紙紋細如魚子耳今蜀中作粉箋正用吳法名吳箋盧志慶元間郡人顏方叔創製佳箋其色有杏紅露桃紅天水碧俱研成花竹鱗羽山林人物精妙如畫亦有金縷五彩描成者近年有春膏箋水玉箋絕佳鮎色尤奇姑蘇志元時又以親紙作蠟色兩面光瑩多寫大藏經傳流於世故有宋箋元箋近年所造者幅小於昔雖便於用而無古法按近時綵箋出松江者佳吳中不及也

兔毫筆姑蘇志大者為全肩次為半肩羊毫為大扇或素或小落墨其法傳自吳興頗精亦行於四方扇金日以

細斑竹器出虎邱山塘自几榻椅桌樂器無不備具燈姑蘇及日用雜物頗皆不俗

時吳中最多范成大詩有琉璃毬萬眼羅二燈為奇絕他如荷花梔子葡萄鹿犬走馬之狀及擲空有舊府志以五色紙毬燈又有魚鮎鐵絲及麥稈為之者一種名柵子燈在魚行橋盛氏造今不傳即雲南所謂繚絲燈也

鐫細巧人物者出梅里名梅里燈以刺紙刻花竹禽鳥用輕絹夾之名夾紗燈又有山東珠燈建珠燈丹陽繚絲燈杭州羊皮燈雖非土產賈人爭集謝朓咏蓆詩曰本生朝夕池於市燈市在郡城吳趨坊

蓆盧志草蓆自昔著名天下齊

落景照參差吳都賦注云吳有朝夕池謂潮水朝盈夕虛因以為名姑蘇志蓆出虎邱者佳其次出許墅或雜色相間織成花草人物為簾或坐蓆藤枕治藤為之頗精出齊門蒲鞋盧志土人又一種潤經者出甫里

鞋草為屨杜荀鶴詩云草履隨船賣則其來尚矣新唐書云文帝時吳越閒織瑣草履織如綾縠前代所無

羅盧志方輿勝覽云土人工於塑繪所造摩睺羅尤精巧夢華錄云摩睺羅惟蘇州者極巧為天下第一今木瀆袁家所製益異眾工龔立本常熟香器出常熟數珠扇垂之志摩睺羅出邑中彷彿生動

香器屬皆搗桂花為之

飲饌之屬酒唐有五醖酒宋孫冕守蘇州傳釀法於木蘭堂因名木蘭堂酒又有洞庭春白雲泉今其法不傳惟煮酒以臘月釀成煮過泥封經兩三歲最醇或加木香砂仁金橘女貞子梅蘭諸品味更香烈其釀而未煮旋即沽賣名生泔酒又有三白酒以白麴造麴用泉水浸白米釀成故名又有白酒以草藥釀成有秋露白杜茅柴諸名其十月造者尤清冽

炙魚吳越春秋吳王僚嗜炙魚子胥薦專諸於名十月白

其味因刺王僚姑蘇志云蓋吳地產魚吳人善治食品其來久矣又大業雜記載隋大業中吳郡所獻鮓魚乾鱸海蝦子

蜜蟹擁劍鯉魚鮓等范王二志
皆載今以其法不傳不復詳列
水晶鱠魚鱗淨洗去涎水浸

一宿用新水於釜中慢火熬濃去其鱗滓待冷魚鮓以荷葉

裏而熟之味勝罌缶名荷包鮮或有就池庖鱉而吳中庖烹

中荷葉包之白樂天詩就荷葉上包魚鮓
為佳食市蝦鯨煎煮以蝦子塗蒸熟牛乳出光福諸山田家

以爲奇品蝦鯨小飯貯之可以餉遠
菽乳法點之名乳餅別點其精蜜煎以楊梅枇杷青梅橙橘

者爲酥或作泡螺酥膏酥花
糖楊梅以糖霜拌楊梅封貯養
雨詩怪來粗粒作鶯餅搗黍爲之楚詞有粗黍注曰環餅吳

黃渾是蒼髯九粒香餅人謂餅曰膏環亦謂之寒具方言謂

之餅凡數品雪餅花餅百果餅夾餡餅菜豆餅雲角黍糯米

片餅焦熱餅餛飩餅之類又有蜂餅謂之重陽餅范成大詩撚

爲之或油堆用粉下酵裏糖製圓子撚粉爲丸范成大詩撚

用菰萸駱駝蹄蒸麵爲之形如冷丸用水食之姑蘇志云寒食節

物今惟盛餉以麥芽熬米爲之古謂之餛飩楚詞注謂之飴

夏有之出常熟直塘市名葱管糖出豆生用菜豆粉揉和細切如

崑山如三角粽者名麻粽糖糖生線乾而鬻之吳江者佳麥

蠶用青麥炒過去莖揉製陳皮青鹽雜參貝等
爲穗如小青蠶故名製陳皮物郡城造者佳

工作之屬 繡作精細雅潔 鉞作出郡銀作出木瀆元朱碧山

傳鐵作自歐冶子鑄劍吳中鐵工不絕舊傳靈錫作亦出木

朱象鼻所銅作昔木瀆王家所製稱精巧常熟亦有之今郡

製爲佳無不具木作出吳縣香山又泥漆作有退光明光又剔

出齊門陸墓堅細異他處玉工珊瑚玳瑁玻璃骨角象牙犀

工部興作多於此燒造米南宮畫史有蘇州
以製日用諸裝潢禡工之名其來久矣

府治在城西南吳縣麗娃鄉南宮里初秦置會稽郡即楚春申

君黃歇子假君所居為郡解漢因之相沿稱黃堂

盧志郡國志云今太

守所居即假君之殿因數失火塗以雌黃令子守

母或又謂古者太守所居黃堂猶三公之黃閣

太守許時燒唐乾寧元年成及建大廳宋初為節度使治所

皇祐五年李仲偃修嘉祐開王琪復新之陳經繼作子城門

元豐六年章岵以大廳之前戟門之後廊廡卑隘易以修廊

覆以重屋二樓對立樓各八楹又修戟門高於舊三丈由是

自臺門至府庭闕偉相副建炎兵燹紹興初命漕臣營治為

行宮七年詔賜守臣復為府治元初為平江路總管府府官

皆居外私宅聽訟詳刑裁處決遣則會府中至元二十年就

置浙西提刑按察司遷府治於舊茶鹽提舉司未幾罷按察

司府治復舊大德五年為暴風所壞總管董章復葺譙樓

角儀門即戟樓設廳即大廳相傳為燕犒將吏之所并兩廡吏

舍至正末張氏據為太尉府及敗縱火焚之於是唐宋迄元

舊蹟無一存者而茶鹽既改江淮財賦司又改都水庸田使

司最後移總管府於此明太祖吳元年就建今府治洪武二

年奉部省符加闢何質建舍宇三年陳寧成之初因元舊官

吏居外宅至是始居府內正統六年况鍾創作後堂衙宅重

構庫房天順閒林鶚改作後堂廳事嘉靖閒廊廡燬王鴻漸

重建踰年堂庫門廡災同知鍾鑑悉復之自是迄明末脩葺

莫考

本朝順治二年堂以外悉燬於兵三年丁允元建豐盈庫七年徐應兆建大門十年高文芳始構大堂又置儀門及賓館十五年鄒蘊賢建六曹廊廡康熙七年曹鼎設東西二坊十一年甯雲鵬葺凝清堂四十二年

聖祖仁皇帝南巡賜知府石文焯世恩堂額改凝清舊名乾隆八年覺羅雅爾哈善於堂之右構便坐顏曰景范以宋范文正公嘗典郡志企慕云後堂自康熙末燬圯雍正初蔡永清重建尋廢未復宋蔣堂重修大廳記姑蘇受署廳新成當兵部員外郎李公晉卿守屏之明年冬十月也政修事舉所至精明完葺之初見梁間有題識乃有唐乾寧元年刺史成及所建乾寧距聖宋一百六十有餘年矣刺是

郡者接跡不絕凡受署訖即臨便閣煩鞅沈迷其於廳事或旬日不一至以至年祀遠棟將撓焉予昔兩縮蘇印班祿餘閒每浚池隍構臺榭以館過賓以備燕衍以追韋白二公風跡雖自以為適然於是廳繕完有所未至今觀李公之為有過人者圖新補廢俾唐末之遺構巍乎顯明吏民瞻之靡不胥悅君子謂李公急於先務知布政之本焉予目是事憮然自咎因書本末云唐韋應物郡齋與諸文士燕集兵衛森畫戟燕寢凝清香海上風雨至逍遙池閣涼煩痾近消散嘉賓復滿堂自慙居處崇未覩斯民康理會是非遣性達形跡忘鮮肥屬時禁蔬果幸見嘗俯飲一杯酒仰聆金玉章神歡體自輕意欲凌風翔吳中盛文史羣彥今汪洋方知大藩地豈日財賦疆

督糧水利同知廳舊在府治內西偏

本朝雍正十三年移設長洲縣半十九都閭一畝

總捕同知廳舊在府治內東偏歲久圯

本朝康熙初趙森移於西偏即舊理刑署改建

海防同知廳舊在府治內東偏

本朝康熙初移駐常熟縣治東北一里雍正三年同知缺裁廳
改爲昭文縣治八年復設同知移駐福山城

太湖水利同知廳在吳縣洞庭東山

本朝雍正八年添設初駐吳江縣同里鎮十三年移今所
管糧通判廳在府治內東偏

經歷廳舊在府治內西偏雍正九年移駐閶門外社壇內

知事廳在府治內西偏

照磨廳在府治內西偏

司獄司在府治西織里橋南卽元舊址明太祖吳元年移置

靈芝坊洪武六年復移今所

本朝康熙十九年裁獄官歸併知事管理雍正九年按察使司
移郡城卽府獄四分之三隸按察司

陰陽學在喬司空巷卽元漕運府千戶所明洪武初設歲久
圯廢

本朝未建司其事者皆本籍人各就所居

醫學在府治後柳巷明嘉靖四十一年建歲久圯

本朝康熙三十五年重建

僧綱司舊在承天能仁寺寺廢後無常處
道紀司在圓妙觀

附舊蹟

譙樓卽鼓角樓唐節度使入境州縣立節樓迎以鼓角故名

宋淳化二年詔州府監縣所受詔敕並藏敕書樓今之鼓

角樓是也政和二年火三年重建建炎兵燹紹興二年席

益鳩工三年李擢踵成之十九年王昞范志作始作刻漏

盧志更鼓之節凡日之晡則吹角一疊擗鼓十數聲謂之

小引申時換牌樓上立兩旗指外春日青陽夏日朱明秋

日白藏冬日元冥各如方色黃昏吹角五人爲三疊擗鼓

者六人每角止擗鼓數千爲三徧徧三敲六播凡三角三

鼓而止四更則奏角而不鼓亦謂之小引二十年徐琛范

三點乃再發至五更止謂之大角動云元大德五年壞於風董章重建

齊雲樓在郡治後子城上卽古月華樓也唐曹恭王建白居易

易改名齊雲宋治平中裴煜改建飛雲閣政和五年莊徽

重作齊雲樓紹興十四年王暉建兩挾循城爲屋數閒翼

以二小樓嘉定六年陳芾十六年沈皞嘉熙二年史宅之

相繼修前有芍藥壇每花開宴客名芍藥會宋周南重修

齊雲樓記齊雲樓卽飛雲樓也在子城州治後今城樓三南爲譙樓西

爲觀風又名望市齊雲直子城北豈摘古人西北高樓之

詩以名之歟先是韋應物詩稱郡閣自樂天始改號齊雲

其後劉夢得述郡齋碧池華閣之勝是知今之池自唐則

固其所矣當元和閒樂天以詩人領郡登臨宴咏落紙爭

傳又知當時民俗之淳簡而茲樓爲中吳之傑觀矣世多

傳郡解卽吳故墟綴文者襲用春申黃堂事績志因之然

吳越春秋稱子城十里唐陸廣微吳記乃八里不同若是

貞觀閒歐陽率更載虞氏記闔閭小城白門至秦時宮焚

都在蘇東地已廢而為樵刈之場是樂天已不詳為吳之
 故宮矣蓋世祀綿邈文獻不足則雖陵谷之變遷不可得
 而識者多矣獨宮室也乎哉今故城舊址其傳疑而齊雲
 得名近則因樂天之詩而有證愚然後知斯文之可以行
 遠而不可已也夫人處乎郭郭之中而日接乎囂埃之隘
 則雖遊化人之城而不能以自知今登斯樓而俯眺則帶
 山縈澤所謂十萬家之夥朱甍碧瓦鬱乎參差若鱗次而
 鋪陳之者亦足以見吳都之大與夫中興百年涵養休息
 之澤矣樓再建又幾年嘉定六年太守陳公大飭材命扶
 傾易蠹以還輪奐之舊夫不待其圯且廢而葺之役不煩
 而利遠是孟子所謂事半而功倍也公之智於是達乎為
 政矣可不書乎凡為屋中五楹兩傍三楹翼以修廊皆繕
 而新之其高廣則仍其舊故不記公名芾字明可四明人
 今為度支郎其材通博強敏為郡一年民歌舞之唐白居易
 易齊雲樓晚望偶題十韻潦倒宦情盡蕭條芳歲闌欲辭
 南國去再上北城觀複疊江山壯平鋪井邑寬人稠過揚
 府坊闌半長安插霧峯頭沒穿霞日脚殘水光紅漾漾樹
 色綠漫漫約畧留遺愛殷勤念舊歡病拋官職易老別友
 朋難九月全無熱西風亦未寒齊雲樓北面半日凭闌干
 又和公權登齊雲樓樓外春晴百鳥鳴樓中春酒美人傾

路旁花日添衣色雲裏天風散珮聲向此高吟誰得意偶
 來閒客獨多情佳時莫起興亡恨游樂今逢四海清九日
 宴集前年九日餘杭郡呼賓命宴虛白堂去年九日到東
 洛今年九日來吳鄉兩邊蓬鬢一時白三處菊花同色黃
 一日日知添老病一年年覺惜重陽江南九月未搖落柳
 青蒲綠稻穠香姑蘇臺榭倚蒼靄太湖山水含清光可憐
 假日好天色公門吏靜風景涼榜舟鞭馬取賓客掃樓拂
 席排壺觴胡琴清圓指潑刺吳娃美麗眉眼長笙歌一曲
 思凝絕金鈿再拜光低昂日脚欲落備燈燭風頭漸高加
 酒漿觥盞灑翻菡萏葉舞髮擺落菜萸房半酣憑檻起四
 顧七堰八門六十坊遠近高低寺閒出東西南北橋相望
 水道脉分棹鱗次里問碁布城冊方人烟樹色無隙罅十
 里一片清茫茫自問有何才與政高廳大館居中央銅魚
 今乃澤國節刺史是古吳郡王郊無戎馬郡無事門有棨
 戟腰有章盛時儻來合慙愧壯歲忽去還感傷從事醒歸
 應不可使君醉倒亦何妨請君停杯聽我語此語真寔非
 虛狂五旬已過不為天七十為期蓋是常須知菊酒登高
 會從此都無二十場明高啓齊雲樓境臨烟樹萬家迷勢
 壓樓臺衆寺低斗柄正垂高棟北山形都聚曲闌西半空
 曾落佳人唱千載猶傳醉守題劫火重經化平地野鳥飛

上女垣啼

郡圃在府宅北前臨池光亭大池後抵齊雲樓城下甚廣表

范志按唐有西園舊木蘭堂基正在郡圃之西其前隙地今為教場俗呼後教場疑即古西園地 宋嘉定

十三年綦奎濬池環以土山輦西齋之石以增飾之構四

亭於上曰稜玉蒼靄烟岫清漪端平三年張嗣古改名同

樂園

木蘭堂在郡治後唐白居易有寄題木蘭西院詩後人以州

宅後堂名之

嵐齋錄唐張搏自湖州刺史移蘇州於堂前大植木蘭花當盛開時燕郡中詩客即席賦之陸龜蒙後至張聯酌浮之龜蒙徑醉強執筆題兩句云洞庭波浪渺無津日日征帆送遠人頽然醉倒搏命他客續之皆莫詳其意既而龜蒙稍醒援毫卒其章曰幾度木蘭船上望不知元是此花身遂為一時絕唱 宋紹

興中揭范成大書額

宋范仲淹木蘭堂堂上列歌鐘多慙不如古却羨木蘭花曾見霓裳舞白

樂天為蘇州刺史嘗教此舞按盧志舊堂基在今觀德堂後舊有治平二年陳經所刻御飛白碑揭木蘭堂新閣上後不復存又新志堂在西園凌風臺後池南即其故基寶慶間猶存紹定二年闢教場始鋤治之則不特堂之興建莫考其基址亦彷彿言之耳

北池又名後池初在木蘭堂後池中為塢塢上有白居易手

植檜宋皇祐閒蔣堂增葺池館嘉定十四年綦奎作白檜

軒於池上自為記

宋蔣堂北池賦姑蘇北池其來古矣昔刺史韋應物詩云海上海上風雨至逍遙池閣涼即其地也韋與白樂天皆有池上之作盛詫其景自韋白沒僅三百年寂無歌咏者予景祐丁丑歲被命守蘇池館必葺嘗賦北池宴集詩是時端明張安道為邑崑山亦畱風什傳刻於石故事在焉去此涉一紀予復佩蘇印感舊成賦聊以寄懷云澤國秀壤句吳故城其野意之勝者有曲池之著名環碧曉漲浮光晝渟幹琅津之餘派分

銀潢之一泓危橋跨波迅若走鯨虛閣延月清如構瓊乃
 飛蓋之所集藹芳塵之不凝主人一去謂余去此二十年
 矣春草羅生賦咏幾廢涓榮未平今茲稅鞅之日復慰臨
 流之情目與景會神將喜并是時霽色疎淨羣動紛盈魚
 在藻以性遂適游蓮而體輕禽巢枝而自適蟬得蔭而獨
 清科斗成文書之象鼃龜有鼓吹之聲以至鷗鳥羣嬉不
 觸不驚菡萏成列若將若迎岸產駢柯之木波孕紫莖之
 萍灘露沙而金紫垣疊蘚以衣青新蒲鏘鏘挺水心之劍
 綠竹整整矗羽林之兵別有島檜高聳蚪枝相撐水石結
 操冰霜薦英若古君子與世寡偶而特立獨行吁可異也
 意境之勝者可稱物之秀者可旌故萬狀在目吾得題評
 者已吾方岸野曠踞風亭觴賓友奏竽笙或獨繭靜釣或
 扁舟醉乘惟蔗有漿用以析朝醒惟菊有花可以制頽齡
 而况庭無留事身若遺榮泯得喪乎意表育平粹於心靈
 姑徜徉於池上亦何慮乎何營纂奎白檜軒記姑蘇為二
 浙望郡乃今密拱行闕其土沃其民醇控江湖於左右授
 淮海以綿屬秀鍾人傑衣冠雲盛而昔之牧是邦者類多
 賢哲郡治之後曩有堂以奉韋白劉三賢之像紹興二十
 八年戊寅陽羨蔣公更新之越四年鄒陽洪公益以唐王
 常侍本朝范文正公二像復堂舊名曰思賢皆有功德於

民而卓然冠冕也今二碑對峙巉然可考祠堂之前即郡
 地後池池中有島島上有檜歲久池湮島圯而檜亦為藤
 蔓所蒙嘉定十三年庚辰冬久不雨浚池封島芟夷其下
 得一湖石上有篆刻蓋紹興三十一年辛巳洪公所記斯
 知是檜昔傳樂天手植而洪公復植之且曰毋忘白公之
 德是不可不繼其志予既嵌斯刻於稜玉之巔仍新思賢
 堂於池光亭西偏之故址竊謂甘棠勿剪懷其人也蓋公
 名堂師其言也所憩之木猶敬愛之矧白公手植之檜邪
 所避之舍猶欽慕之矧五賢親所治郡邪詎可不致其所
 以尊尚之實檜島直南有堂五楹庳陋且將壓明年春葺
 而高之翼以兩廡闢一軒於堂北以挹是島榜以白檜將
 於是聽訟焉惟五賢高標英氣凜凜如生今祠像相望於
 斯咫尺間則居乎此者不特見斯檜瞻斯祠想象五賢之
 風采凡一念慮一施為當常若五賢之參乎其前鑒乎其
 後而求無愧於此心者是則予之志也故并述思賢堂之
 本末云唐韋應物夏至避暑北池晝晷已云極宵漏自此
 長未及施政教所憂變炎涼公門日多暇是月農稍忙高
 居念田里苦熱安可當亭午息羣物獨游愛方塘門閉陰
 寂寂城高樹蒼蒼綠筠尚舍粉圓荷始散芳於焉洒煩抱
 可以對華觴宋蔣堂北池十咏池上有虛閣翬簷迅若翔

百壺多盛集四坐仰惟良蘇印文綦綠蓮衣桂楫香何由
陪笑咏敷衽納微涼池上有奇檜青歲紀深舊枝憐茂
殖時亦欠清吟夕月漏孤影秋霜滋勁心今方遇真賞風
什播瑤音池上有孤鳥影搖波底天蓬壺欣髣髴仙客得
流連岸草襯丹靛灘蘆俱畫船羨君休澣日寄傲一樽前
池上有修竹遙聞手自栽幾因風韻響時感隼旗來粉籜
經梅脫蚪根遇石回嬋娟綠陰下小宴為誰開池上有垂
柳烟籠濯濯枝芳根逢茂育老翠勝平時體弱因風舞詞
清入笛吹金城久不到遙想歎羈離池上有叢菊繁英滿
舊蹊金刀惜頰剪粉蝶得幽棲醉弁誰同插香牋手自題
遙思清賞處野步岸東西池上有時釣閑忘侍從身波平
方浸月吏退闌無人藻映魴魚尾風搖獨繭綸一亭容膝
地雅飾免荒榛池上有時宴笙篁沸欲凝歡多漏移刻坐
久月和燈席客咏持蟹女唱歌采菱醉來忘萬事風靜水
波澄池上有雛鶴來從淮水瑞舊巢離海樹清唳入吳天
骨峭翹霜月翎疎刷野泉使君宜得伴仙格本千年池上
有馴鹿亭臺深處行長隨熊軾慣且免兔置驚瑤
草眠多穩流泉飲亦清寸岑有靈圃可使遂微生

池光亭在郡宅後池北即唐之北亭相傳為白居易命名宋

紹興十七年鄭滋重建池旁有小山二東曰芳坻蔣璨建

飛白書額西有檜洪遵植自為記淳熙六年司馬伋以亭

名犯家諱誓以木蘭堂榜之紹熙初袁說友復之嘉熙四

年亭圯淳祐二年史宅之即故址建春雨堂請理宗書額

以賜三年陳塏以故池光亭為外氏洪遵所葺以坐嘯齋

改為之坐嘯齋在四照亭南紹興二十七年蔣璨建宋應

係春雨堂記淳祐二年春平江府治作新堂於池
上秋工役告備顯謨閣直學士通奉大夫知軍府事兼浙
西兩淮發運使史宅之疏聞於上曰臣蒙恩再領蘇印賴
天子仁聖格於上下物不疵厲而年穀熟獲與民相安郡
治北池舊有亭曰池光郡太守澡心雪神思政慮善之地
陋且圯也深惟一日必葺之義捐粲錢節冗費更建為堂
堂成顧名弗稱竊伏惟念昔者幸備推擇守藩於茲粗知
究心牧養叨被聖獎遣使賜御書家有膏雨戶有陽春八
大字昭回下飾吳人以為榮臣不佞敢敬奉春雨二字冠

斯堂以揚寵光以揮德意以丕迪聖訓惟陛下財幸上覽
 疏可其奏錫以宸奎使得揭扁於戲祉哉謹案吳郡志郡
 治後圃有北池韋白之所賦咏一名後池池光亭在其北
 紹興十七年守鄭滋重建然則尚矣三十一一年洪公遵葺
 之距重建未久也而多歷年至於今撤而新之若有待池
 光舊名莫考所從始淳熙中涑水司馬家孫曾至則以嫌
 故借木蘭以名池之東木蘭堂固在其何可復出厥今度
 宏規成廣厦崇聖翰標嘉名春雨一堂遂為吳中鉅麗之
 觀蓋非偶然者其庀役也因舊址厚培而勢若負山倚屏
 然堂高三十二尺橫視從倍淵如曠如四面皆架軒三間
 展如昭如南俯大池浮水觀以受荷薰北與齊雲相直如
 闕穹如臚如上棟下宇五閒起乎中央數贏五十尺焉人
 莫不曰偉哉堂也堂名我不敢私雲章天筆賁如濡如豈
 直以誇榮耀聳觀瞻而已自公退食言登斯堂因名而思
 義愛民澤物之念油然而生充而大之仁不可勝用矣仁
 之於四端猶四德之元四時之春偏言之主一事專言之
 包四者故春者春之生夏者春之長秋者春之成冬者春
 之藏何莫非春也乾坤之有六子動散潤燠止說互為之
 用雲行雨施乃獨見於乾而所謂元者非春乎君天也乾
 也四時之行六子之運則臣也天朝選用岳牧臣子對揚

休命均此臣也公既以自任又為規將來堂之名旨哉公
 天資高淵綜而廣博天子以為烈考是似治吳有美政選
 表而入且踐台斗矣屬時以實塞為急會吳中薦饑遂命
 公奉使典州公再至能為人作豐年以其餘飽邊兵而活
 都民天子嘉之茲堂所謂見吾善者機也公歸參化
 鈞穆天緯家有膏雨戶有陽春又將為天下誦之

東樓唐有之宋開慶元年馬揚祖建小樓於熙熙堂側扁曰

清芬

唐獨孤及重陽陪李蘇州宴東樓是菊花開日當君
 乘興秋風前孟嘉帽月下庾公樓酒解留征客歌能

破別愁醉歸無以
 贈祇奉萬年酬

西樓在子城西門上後更名觀風樓

圖經續記元微之寄白
 樂天詩弄潮船更曾觀

否望市樓還有會無望市樓蘇之勝地今
 觀風樓為近市殆即此邪盧志今仍舊名

宋紹興十五年

王暉重建二十年徐琛篆額下臨市橋曰金母橋

取向西
 之義

淳祐閒魏峻取白公詩表其下曰柳橋槐市咸熙閒黃萬

石復改作

唐白居易西樓雪宴宿雲黃慘澹曉雪白飄飄散麵遮槐市堆花壓柳橋四郊鋪縞素萬寶釵

瓊瑤銀榼攜桑落金爐上麗譙光迎舞妓動寒近醉人銷

歌樂雖盈耳慙無五袴謠城上夜宴留春不住登城望惜

夜相將秉燭遊風月萬家河兩岸笙歌一曲郡西樓詩聽

越客吟何苦酒被吳娃勸不休徒道人生都是夢夢中歡

笑亦勝愁劉禹錫登西樓見樂天題詩湖上收宿雨城中

無畫塵樓依新柳貴池帶亂苔春雲水正一望簿書來遠

身烟波洞庭路愧彼扁舟人西樓玩月半夜碧雲收中天

素月流開城邀好客置酒賞新秋影透衣香潤光凝歌黛

愁斜暉猶可翫移宴上西樓宋范仲淹觀風樓高壓郡西

城觀風不浪名山川千里色語笑萬家聲碧寺煙中靜紅

橋柳際明登臨豈劉白滿目見詩情耿元鼎西樓西樓一

曲舊笙歌千古當樓面翠蛾花發花殘香徑雨月生月落

洞庭波地雄鼓角秋聲壯天迴闌干夕照

多四百年來逢妙手要看風物似元和

東亭唐有之亦名東齋王志宋更他名唐白居易東亭溫溫

入東齋宿窗聲度殘漏簾影浮初旭頭癢曉梳多眼昏春

睡足負暄簷宇下散步池塘曲南鴈去不回東風來何速

雪依瓦溝白草遶墻根綠

何言萬戶州太守常幽獨

西亭唐有之宋之西齋是其處唐白居易西亭常愛西亭而

北林公私塵事不能侵共閑

作伴無如鶴與老相宜只有琴莫遣是非分作界須教吏

隱合為心可憐此道人皆見但要修行功用深又題西亭

湧泉亭洗馬池祥符圖經在州衙內

初陽樓在郡中池上宋時已廢

唐皮日休登初陽樓危樓新製號初陽白粉青葢射沼光

避酒幾浮輕舴艫下碁曾覺睡鴛鴦投鈎列坐圍華燭格

籬分明占靚粧莫怪重登頻有恨二年曾侍舊吳王陸龜

蒙初陽樓遠窗浮檻亦成年幾伴楊公白書筵日暖煙花
曾撲地氣和星象却歸天閑將水石侵軍壘醉引笙歌上
釣船無限恩波猶在
目東風吹起細漪漣

北軒在郡宅後宋寶祐五年重建於木蘭堂後東廡扁曰聽

雨西曰愛蓮宋梅摯北軒欹枕苦無勤瘁補臺綱西院西
頭冷峭房今日鈴齋一欹枕清風不敢傲羲

皇

櫻桃園唐皮日休春夕陪崔諫議宴櫻桃園萬樹香飄水麝
風蠟燭花雪盡成紅夜深催態狀不得醉客圖開明

月中陸龜蒙櫻桃園佳人芳樹襍春蹊花外烟
蒙月漸低幾度艷歌清欲轉流鶯驚起不成棲

山陰堂宋寶元初張億建

介庵在木蘭堂南凌雲臺下宋慶歷八年梅摯建并作銘後

庵入通判東廳宋梅摯介庵銘并序署西北有堂曰木
蘭堂之南有臺曰凌雲臺木駢生其上臺

下有故園廢洞址在焉予因訪陳跡通其塞而庵之惜乎
子子立一隅中無長物入之者志意斂然思有所守宜介
其名而銘之菴非廣居介不兼濟有守退公杖而獨詣心
淵坐澄默與真契嗚呼公怒賊私不遷而霽私欲蠹公不
萌而制世紛萬殊浩乎無際何以靖之曰思無邪一言以蔽

瞰野亭見山閣宋皇祐初蔣堂建

雙蓮堂在木蘭堂東舊芙蓉堂也宋至和初呂居簡以後池

開雙蓮故名後改發運司僉廳元大德間改經歷司其後

堂扁曰芙蓉幕方進辰書其西厦為照磨所又為承發司

宋楊備雙蓮堂雙蓮仙影面波光翠蓋搖風
紅粉香中有畫船鳴鼓吹簷然驚起兩鴛鴦

按武堂宋至和中呂居簡建

射臺宋嘉祐間蔡抗建

介軒宋熙寧間韓朴植一怪石於便廳後榜以是名
月臺在城西北隅宋元豐間晏知止葺故亭名之

思賢堂舊為亭在舊木蘭堂左池光亭西以祀唐韋應物白

居易劉禹錫三刺史後改曰三賢堂宋紹興二十八年蔣

璨重建三十二年洪遵益以唐王仲舒宋范仲淹像復以

思賢名堂後圯淳祐中史宅之即故址建堂奉理宗御書

徐鹿卿繼之亦以御書奉安其內宋仲并三賢堂記紹興二十八年春敷文閣待

制陽羨蔣公之鎮吳門也既期年矣治最上聞帝用褒寵
必舉前人遺跡勝槩以次復焉思以前政信安孟王之意
嘗捐金欲興三賢堂祀唐左司郎中曰洛陽韋公太子少
傅曰大原白公太子賓客曰中山劉公皆嘗牧此邦者邦
人尊之曰三賢曩歲為堂以祀之毀於兵火垂三十年邦

人念之歎息公訪其遺墓得於郡治故木蘭堂之左攘剔
榛翳掄材庀工百姓不知僚屬皆樂從也紹興辛酉堂成
制度古雅不陋不奢稱三賢之居中塑其像以次位置於
堂南向東上并嘗一再從公過焉公曰其為我記歲月固
辭不獲并每獨怪唐史如文藝儒學循吏三傳幾二百人
韋公法當處一焉乃獨不為立傳亦史冊之遺恨也惜哉
公正元初由左司郎得郡於此清德臨民民樂其政暇日
賓禮名流與之酬唱於時白公客游郡下盛稱公風流雅
韻播於吳中至有詩仙之目自以不得與公游宴為不滿
已而罷郡寓永定僧廬羈旅蕭然欲求田課耕而未得每
端居焚香掃地而坐清風峻節可想而知其後白公自杭
移蘇實寶歷初元也首以公郡宴詩劉之石酷愛慕之每
自謂不及韋公大槩可見於此史不傳不得不致詳焉若
白與劉行事始終則有本傳在二公共生大歷壬子歲真
輩行也晚益相厚世謂劉白白之去郡劉以詩遺之有十
萬戶嬰兒啼之句雖三代遺愛何以加焉後六七年當太
和中劉亦繼來乘郡荒瘠之餘撫摩安輯免民於轉徙文
宗錫服以寵之白公時在河南猶以詩為劉賀三賢平時
道義相先分相好誠相與也而文聲政績兼優並著且俱
為有意於民者名藩巨屏得一師帥吾民幸矣乃接踵來

臨歲月未遠聲名風采炳乎其輝一時盛事他郡所未有也去之三四百歲邦人懷慕之不衰宜哉公復振起而一新之是將傳之愈久而愈無窮也蔣氏代以儒學顯至公而守茲土者三世矣公少受知於世父樞密太師魏公翰墨篇章悉有家法晚逢明天子擢登法從處劇以簡中局并聞元祐中魏公帥南海郡人繪前刺史吳公隱之宋公璟而下八人築室以祠之魏公閱圖籍所載又得滕公修王公林合前八人者號十賢各為之贊敘公今新斯堂也視十賢之舉蓋不謀而契益知公之心真魏公之心哉敢併書以告來者范成大思賢堂記吳郡治故有思賢亭以祠韋白劉三太守更兵燼久之遂作新堂名曰三賢其四年當紹興辛巳鄱陽洪公始益以唐王常侍本朝范文正之像復以舊之名亭者榜焉先是公以歲五月來臨吾州繇州南鄙望洞庭畧具區觀三江五湖之吐吞波濤聒天旁無邊垠而石堤截然浮於巨浸之上若有鬼神之扶傾鯨鰲背負而涌以出也暮夜人語馬嘶句句不絕公固已語其人思常侍之功矣周覽原田而相其溝防東南之播於江東北之委於海者脈絡醜通堙蕪滌除夏旱易以陂潦水時至不能齧渚涯以決汙邪荒寒化為麥禾起景祐

迄茲歲無大祲於是公又曰非文正范公之勤其民者乎退而參石記竹書之傳詳兩賢行事尚什百於此韓退之名知言碑王之墓隧謂治蘇最天下蓋遺冊僅存於一隄其變滅無考者不知其幾也文正自郡召還遂參承昭陵大政德業光明為宋宗臣通國之誦曰文正公而不以姓氏行焉韋白劉之餘愛邦人既已俎豆之語在舊碑尚矣王范風烈如此且有德於吳宜俱三賢不沒以為無窮之思此堂之所為得名者嘗謂士才高必自賢位高或不屑其官世運患也洪公忠宣公之子擢博學宏詞第一名字滿四海餘二十年既入翰林為學士未幾自列去甫及里門制書以左魚來矣邦人度公且上朝謁莫能久私公也然始至之日咨民所疾苦退然不自居其智能亟從掌故吏訪諸賢之舊圖畫彷彿想見其平生公既以道學文章命一世顧有羨於五君子者意將迹其惠術講千里之長利以膏雨此民彼憧憧往來眎桑蔭趣舍人裝者慮安官出此夫才高而不自賢位高而滋共其官盛德事也斯堂法應得書會公使來屬筆紀歲日成大世占名數西郭樂其州多賢守今之不歉於古也文正公又吾東家邱焉竊願詫斯堂以夸鄰邦以為邑子榮乃不辭而承公命明高啓三賢堂吾邦古名藩出守皆時賢有唐三使君風流最

能傳韋公既前蹈劉白乃後連政成屬時康民瘵各已痊
良辰極遊會消搖若神仙畫戟衛高館彩舟漾平川晨移
閑齋檜夕賞華池蓮逸韻邁羣流豈將文墨牽至今郡中
人猶想布活年時事屢變易遺祠委榛烟湖山少清氣草
木空餘妍嗟我生苦遲無由廁
賓筵殷勤展夙慕載咏西樓篇

凝香堂在思賢堂西宋紹興三年遷瞻儀堂諸郡守畫像於
此卽以其地爲瞻儀堂初吳俗貴重太守每來者必繪其
像春秋陳於齊雲樓之兩挾令吏民瞻禮宋紹興三十一
年洪遵始作堂於郡治西北以藏弄諸像名曰瞻儀及沈
揆遷諸像移凝香堂舊額於黃堂後廡慶元二年鄭若容
圖像堂壁度舊像於閣嘉定六年陳芾并撤逍遙閣拓新
之逍遙閣舊在凝香
堂後卽觀復堂端平三年張嗣古移思賢堂韋王白

劉范五像於中祀焉宋范成大瞻儀堂記吳自置守以來
仍古大國世爲名郡又當東南水會
外暨百粵中屬之江淮四方賓客行李之往來畢上謁戲
下願見東道主城門之軌深焉稻田膏沃民生其閒實繁
井邑如雲煙物夥事穰有司程文書應言府者以千萬計
奉使命大夫行部第郡課必致詳於吳以視列城其雄劇
如此夜漏未盡太守坐堂上主吏偵賓旅進退語言面目
不暇相孰何平明乃得據案聽諸曹白事率常肝食有頃
他客與報期會者又至如前雖精力過絕人其勢亦出甚
勞而後能善治故吳郡虎符非名德士若已至大官者不
以分去之數十百年長老猶以爲記至藏其繪像畏愛之
如一日鄱陽洪公之以內相典城也乃規東序之閒屋爲
堂取凡公私所藏故侯之像頗補其闕遺列畫其上又采
韓退之廟學碑語名之曰瞻儀而命州民范成大詞而識
諸石竊嘗觀郡國方志與耆舊風土之書旣備載山川土
疆郭郭所在必論次前世賢守長爵里姓氏之大畧著於
篇謂君子嘗居之其地故僻陋猶借此以爲寵今吾州不
獨能志其人而肖貌具在章綬相輝藜藜如對生面他郡
未聞有此雖大府地重多顯者來自有不沒抑吳人習
於親上至久遠且彌弗忘風俗之嫩舊矣洪公蓋始表出

之盛事固不宜無紀然公實以紹興辛巳夏五月至郡是歲北虜謀畔盟積甲並塞使行人來啓兵端又造舟東海上將數道入寇天子赫怒大發步騎待邊分命樓船將督水居之士營巨浸以直賊衝吳前當出師通道後控海浦所從入烽候相望羽書疾星火公聲氣弗爲動春容頤指不斂一錢不籍夫機事立決無留行姦人幸騷搖一逞心醉叵測相率遁去里門晏閉田閒無吠犬行歌刈熟不知有軍興民德公甚念無以報恩勤飲食必祝焉公於艱難時用劇郡呼吸變故曾無足以嬰道德之威齒文章之斧斤者治行冠一世而不自以爲功若此足矣顧方帥其吏民以館御諸賢覽觀徘徊若慕用之云者夫有餘則毋我不足者多尙人君子之德心豈世俗所能測識者哉後之人歷堦而登有感於作者之意疇官以行能蓋前聞人其必葺斯堂而嗣其事壁閒之圖將魚鱗襍襲至於無窮可也敢併書之以風來者陳振重建瞻儀堂記莆陽陳侯之治吳也振受壓屬縣一再詣黃堂上謁侯與之爲禮且辱臨其容舍從容坐語命之曰郡稍闕瞻儀堂旣成而未有以識吾將以簡授子何如振竦然曰闔郡名勝士如雲不可蓋走非其人也敢辭侯不可振又曰走不佞未嘗學爲古文金石非古文懼不能以傳信敢固辭侯不可於是蹴

踏承命退求諸掌故訂其事加祓飾秉翰而書之初瞻儀之建實紹興歲辛巳鄱陽洪公卽郡治西北結屋三楹萃前後郡太守像圖之宮堵揭而名焉參政文穆范公秩時財入品家食於吳洪公特命重爲之記後五十有二年侯自浙西部刺史擢領府事暇日登堂指計洪公以上百有八人距侯又三分其一益以入之數覽觀左右念接武殊未艾也而位置鱗次餘地可陸續越明年度材庀工翼以兩廡中締新堂附益之疏列肖貌來者有容其外剝木爲楹以謹呵護髹斐几以嚴香火奉祠二月甲戌經始九月戊申訖功蓋凡瞻儀顛末之緒暨圖像之改作如此竊嘗妄論昔之君子建牙授任用千里之國盛心美意有所設張不皆保其往也歲遷年運將遂湮微當是時得一君子者振而起之譬諸物剝遇陽之復而後造化生生而不窮顧以智自矜者恥襲人後大抵有不屑爲至材力弗贍急符蠶午漏刻思揀過則人雖勉之爲亦奚暇以爲哉今侯殿大邦以勤濟敏日無留事材與力固踰人遠甚而能不矜其智廣肝斯堂嗣鄱陽之功俾勿墜精識宏度豈直尋常土木贊庭塗勤撲斲鮮漫漶而已也按太平興國初吳越錢忠懿王奉其版籍上諸職方氏今牧守題名昉自至道陳公公字善則三子兩登輔佐其後更入政而得文正

范公又六政康靖趙公繼之至建中靖國而御史豐公實來文正自邠徙吳吳蓋公鄉郡公道德勳烈載在國史爲鉅宋一代宗臣康靖服事三朝樂易寬博先正以謂合於易之丈人詩書之老成而心休休焉者御史抗論連斥巨奸辨元祐垂簾誣謗風烈言迄今凜有生氣雖剖符懷綬爲時名卿者未易殫舉然緬昔人而儀其大節宜無尙於三公者侯文懿少師公之子篤學有文拜大理丞寓直中秘由是而躋升顯美見之行事決不混沒若夫投筆而歎名節阿附而比四克詳訴理而擯忠賢性非不善也而去之爲不善非利欲有以泯其中乎侯一寓目焉丹青繪事莫能掩也故因侯命掇拾前記之遺以復於侯而誌其書之可否侯曰可哉遂刊諸石

雲章亭舊有之在凝香堂西南宋紹興三十一年洪遵命名有真宗賜丁謂詩仁宗賜陳經飛白書端敏寶文閣佛字石刻獎諭經敕高宗書千文

待班亭二在譙樓下東西相峙宋紹興閒巡幸時建

更衣亭二在東西朶城之陽宋紹興閒巡幸時建

東齋一名草堂宋高宗駐蹕燕射於此紹興末朱翌新之爲天臨堂隆興閒沈度更名復齋紹熙三年沈揆改曰思政堂自書額

扶春池光亭後醱醑洞也宋紹熙二年沈揆命名并書榜知樂亭卽舊生雲軒也在古池光亭東池旁宋端平三年張嗣古改建周虎書額

頌春宣詔二亭宋紹興十四年王喚建吳說書額亭側有東西二井亭乾道四年姚憲立

雙瑞堂舊名西齋宋紹興十四年王喚建紹熙元年長洲有

麥四岐後池開雙蓮袁說友重葺表以是名嘉定十三年

綦奎改思政寶祐中作新堂舊稱並廢

宋范成大雙瑞堂記唯紹熙初元夏

四月吳郡袁使君為政之再閱月也長洲之彭華鄉以瑞
麥獻又三月木蘭後池以瑞蓮獻麥兩岐已堅粟可刈岐
間復出新苗五枝青葱且秀且實後十日又岐於新苗之
半亦秀實如前按瑞麥圖自兩岐至九岐者有矣未聞枯
莖之穉一再重出青黃殊色而三穎俱茂有生生不窮之
意蓋創見云蓮則共蒂異花連理並秀豐腴適相當亦奇
產也吏民歡喜謂造物者效珍發祥工深巧妙非賢使君
孰能致此又謂使君辱臨吾州政甫煖席而嘉瑞輒應何
其速邪余聞神人精禳之交其跡固相絕遠一念感通則
和同無閒直瞬息頃耳固未可遲速計也方使君持節按
刑時以柱後惠文繩郡縣弗虔官吏隳足立逐捕虜賊血
其鯨鯢風采烈於秋霜朝廷第最課進直中秘書就牧此
邦吳人憺其威名相與屏氣惕息使君一日過范村從容
為余言曩吾以衣繡持斧為職知飭法鋤姦而已今為郡
守號稱民父母當有惻怛之愛拊摩孳鰥若乳保之於赤
子使百姓知吾此心庶幾有不忍欺者雖蒲鞭且弗願用

况於桁楊敲扑乎余矍然起賀曰公此心當與天通人固
未能戶知神者其知之矣閱時亡幾而協氣薰翔被於珍
物豈非一念之感如鼓應桴有不疾而速不召而至歟是
歲秋大熟政成人和庭訟稀簡郡廊無事曩之蕪望於民
者皆如本指蓋知祥應之不虛於是部使者暨府縣之賓
佐皆畫圖以傳賦詩以相唱酬猶謂未足傳久遠且春秋
有年大有年皆以喜書今茲樂歲善收甌窶汗邪無不滿
望二瑞實兆其祥尤不可以弗識乃以雙瑞名郡之東堂
余又為原其所以致祥者為之記因以附見有年之
喜亦春秋之遺意焉使君名說友字起巖建陽人

四照亭在郡圃東北宋紹興十四年王暎建為屋四合各植

花石隨時之宜春海棠夏石榴秋芙蓉冬梅

負暄野錄慶元中趙伯藹

會容問名亭所自席間有新銅陵主簿閩人姚行簡對曰
山海經云招搖之上其花四照華嚴經云無量寶樹普莊
嚴華嚴成輪光四照又云光雲四照常圓滿今亭四面見
花故以此為名耳趙令人閱視信然遂大稱賞贈遺甚厚
紹定中廢

觀德堂在教場唐西園地也宋紹興中徐琛建西有射亭盧志

新志云觀德亭在西教場紹定二年李壽朋拓教場隙地移建此亭於南舊木蘭堂之西後更名閱武

平易堂在小廳東挾宋紹興間蔣璨建自書額淳熙五年單

夔易以隸書後改熙熙又改葵軒

秀野亭在坐嘯齋西宋紹興三十一年洪遵建西有碧玉壺

植竹甚茂

涼渚本名流栢舊在凝香堂陰徙於池光亭後

仁政堂在小廳東北宋寶祐六年趙與憲撤造酒庫爲之咸

淳初季鏞扁

通判東廳在郡治西宋紹興九年白彥惇建規入郡圃介庵

庵旋廢廳西有琵琶泉清冽可釀酒小邱嵌巖曰西施洞

皆傳爲古蹟淳熙十一年魏仲恭葺洞門作捧心亭後更

名舞雪咸淳五年葉隆禮重修正堂曰敬簡又有風月堂

蔡塏復於廳事西作光風霽月堂王埜書額元改爲錄事

司

通判西廳在子城西南隅范志作東南城上有樓見西山名湧翠

宋嘉熙初翁逢龍修王志逢龍又有足清堂種書堂詩未詳所在淳祐三年謝

堂作屏星堂吳邃記宋王邃重建通判西廳記平江通判西廳在子城西南最高處宜隆而汗

宜豁而拘宜整齊嚴肅而襍處問闕不稱通都輔郡之體治中別駕之居翁君過遂曰余郡一年矣而假室廬於人其何以尊君命而寧親心且堂扁題以淳熙十六年東偏則次年施君邁之所營歲月非不深而事力微矣會將斥

而大之舍舊而圖其新能無思余力之不任乎遂矍然起曰君之言及此吾郡之福也乃與提舉趙公崇暉總領吳公淵桂公如琥合六縣之長鳩財助之而君以其力僇功其間一日往視之則堂崇成矣未幾又過之則廳事立矣門屋闕矣闢其東軒翼以後序高燥遠過其舊而營築斂退於初面贊朝揖莫不就正毫釐尋丈秩秩不差於是汗者隆拘者豁而整齊嚴肅隱然題輿泥軾之氣象偉哉斯舉也謁記於遂因爲之言曰吳古之建國自泰伯季札以禮遜先天下至於晉唐千有餘年之間騷人墨客之所登臨忠臣義士之所感慨不爲不多矣而力未有以贍才又未足以給今君於此建官府而臨庶民坐堂皇而理百事於以出入王命經理兵賦不亦躋歟入侍潘輿怡怡衍衍有雋不疑范滂所不能及者豈非天下之至樂乎抑吏退賓閒舉酒屬客拍手而歌吳趨以訪闔閭之舊遊尋龜蒙之遺跡其樂有人不與知而已獨知之者又非言語之所能及也乃爲之書君名逢龍字際可甬東人登嘉定丁丑第

僉判廳在儀門西舊名都廳宋宣和閒詔避尙書省廳名改

名僉廳淳熙十三年重建廳西有勤繼堂木待問命名范成大書額元大德中改爲推官廳廳事扁曰明恕延祐六年呂顯祖賈達創小亭於廳後五十步爲密讞之所左右

樹以竹木花卉理熙伯雍記

宋石如璣平江府僉判廳勤繼堂記皇帝龍飛改元春官

致郡國賢能永嘉木公待問大魁天下授僉書平江軍節度判官廳公事以乾道元年九月二十有四日庚午至皇帝在位四禩矣眷治道之方興想中原之未復以爲未有不先內修而遽能外攘者於是細儒柔斥妄嬰警民瘼革政疵本農桑懷歸附繕戎械蕭邊微刻文務實貴厚益淳靡遠近小大莫不改慮易圖趣上意之攸向木公拊瑑而歎曰求治在朝應治在州一州不治也實虧天下之治太守總州治之畧而已別駕貳州治之畧而已六曹有參邑有令丞簿尉復各自治其職而已匪守匪倅而守倅以之簡匪曹匪邑而曹邑以之諧此僉書之所以不可廢虧其閒也歟是州今股肱郡吾其敢易廳事之西有堂可以燕可以息可以思可以爲則名之曰勤繼蓋取卻成子能勤

有繼之義也求法書於郡人括蒼太守范成大而題之且謂仲尼沒吾道中否無為之說滿天下而勤為鄙天下不見唐虞三代之治者知有無為而不知有勤也舜以無為為舜舜之無為吾聞其有臣五人而後天下治不聞其無臣而天下自治也吾聞其恭已正南面而已矣不聞其已之下恭而南面之不正也五臣各得其職而又已之必恭南面之必正舜有一日之不勤哉舜不如是不能無為而治也杜元凱曰勤則功繼之人臣之功莫大於禹稷子乘四載隨山刊木禹無為乎黍稷重穡植穉菽麥稷無為乎禹稷不能以無為事舜後之人君臣俱欲無為非姦則諛夫何修名之能立也木公胷中之蘊將至萬萬昇平豈適為州設邪寓名斯堂則不小乎州而弗為也不小乎州者且何大於天下粵明年五月召去如璵以散才承乏偶屬後塵時太守顯學吳興沈公介精自惠綏不可以弗勤事也外臺在郡使者實今太守直閣會稽姚公憲風規振肅尤不敢弗勤今憲使者司諫丹邱陳公良翰器閎道直凡州縣屬惟恐勤之弗至二年之內出親吏帥之儀退味勤繼之旨鷄鳴而興功非所幾也在易蹇之井者敢不以之顧將及瓜矣而大魁同郡蕭公國梁實來是固嘗茂明乎勤而舜俞之者也居斯堂也事斯上官也是殆相須以行

乎禹稷之道者也是殆相須以禮樂斯民者也且何州之弗治天下之州皆有是吾無外輕之憂矣嚴班對杜區區中下之策奚為哉

節度推官廳在通判東廳西宋嘉定三年重建廳西有軒曰

冰壺

觀察推官廳初在州衙門內西偏後遷子城南隅宋紹熙間

以平橋南舊酒庫改為之嘉泰三年呂伯闇重修李卞記

元初改為官醫提領所大德間廢

府院在子城內東南

祥符圖經州院在州衙內東偏范志在譙樓東

廳西有簡孚堂

宋紹興十一年吳芾建乾道五年芾自太平移守南昌被

旨入對過吳訪舊題詩於壁錄參王康彥以芾詩刻石為

此廳盛事宋陳之茂簡字堂記平江錄事參軍吳明可作
 然幽深與公齋不類明可徐謂曰僕猥以不肖典茲獄市
 常以人命至重大懼不明以抵累於非辜究懷怵惕夙夜
 靡敢自安茲堂之作非宴樂是圖蓋將為訊鞫論囚之便
 焉客有取周書五辭簡孚之說以名者願得子一言之茂
 懼然起而前曰嚳明可不苟於其官如此哉夫君子之仕
 無小大舉得以忠恕仁厚施諸人而功甚速者莫如獄然
 吳懦不事諉可不於吏吏因緣邀賕執爰書拮據微細考
 一連十翫歲月不報不則觀勢利所向肆請託之私為豪
 傑囊橐而羸弱寒窶卒以纖芥文致不減幸而強敏可喜
 往往舞知苛察鏗薄慘刻務以威猛立名嗚呼獄君子所
 盡心也使持法者一有是則刑失其平而銜哀蒙冤無所
 赴愬寧忍之乎是以哀矜欽慎巨細坐折皆得其實等惟
 寬平之歸則食息俯仰庶幾無愧屋漏明可學通世務介
 而有守居官餘年明允篤實之譽隱然在人則斯堂之義
 固已從容躬蹈僕尚奚云明可行為中都刪修之官陪相
 國餘論筆則筆削則削一字輕重利害相萬願無忘今日
 用心明可宜此言請刊諸石併
 以告夫來者明可名芾丹邱人

司理院在子城內西南隅

祥符圖經今移在子城外西南隅前志云在譙樓西盧志按李莊簡

公奏疏云朱勔展南宅以奪司理院則非舊處明矣或謂今院乃政和所遷雖與李疏合但今獄庭有塔中乃葛蕃所記作熙寧已酉歲二年似與前說不同宋寶慶三年林介章與亨建廳後正

堂曰清安軒曰盡欽廳東舊有軒曰甘竹改名務平元改

為司獄司

司法廳舊在子城內後以平橋南舊醋庫改為之宋紹定三

年趙汝渠重建并書額廳事之後有便坐東曰雲舍西曰

賦梅劉平國記

司戶廳在府院西宋慶元二年重建廳西小圃有翫花池采

香徑秀芳亭飛雲閣東有小山亭曰小蓬瀛池北有長嘯

堂皆袁申儒所葺治

按府治在唐宋時雄麗甲他郡郡守丞倅名賢接踵流風遺蹟猶可籍徵附識舊聞以存故事各縣治同

吳縣治在府治西北一里初秦置縣縣廨在子城東北隋開皇

十一年徙治橫山下唐武德七年復舊治後分州城東南地

置長洲縣遂移於州廨西北二里祥符圖經在州西北一里地本雍熙寺

萊圃官與互換宋因之建炎兵後紹興二年蔣結建廨宇淳

熙十二年趙善宣重建縣門并書額寶慶二年趙善瀚創門

樓淳祐三年魏廷玉修之元大德八年徙附府治譙樓內之

右隅至正末張氏遷於永定寺後十六觀堂舊基明洪武元

年移置太平橋西北即今地也二年蔣玉增廣中門天順五

年崔浩增置獄房成化中雍泰名其燕坐曰正誼徐有貞書額并記

弘治八年鄭璠設左右榜廊建廊舍以便鄉民之應役者正

德二年劉恒建黃冊庫於後堂西嘉靖六年蘇祐於縣門外

建東西二坊曰修政勤民又建坊於直街南曰通和三十九

年曹自守增建延賓館萬歷四十六年前後堂及庫火鄭從

儉重建崇禎十二年牛若麟修廨建軍器庫於堂左常盈倉

於堂右重建門外東西榜廊

本朝順治二年燬於兵十二年吳明相建正堂及東西二庫康

熙六年金夢蛟建後堂川堂六曹廊舍乾隆二年陳志偉增

建明慎恤刑二坊牛若麟重修治解記呂新吾先生填撫三晉留題署舍云吾人立身居官並以澹泊

自砥華軒廣廈非所以明得意也然安四大以辨道管職則
風餐雨蝕亦所當避故官無崇庠既立聽政之堂必闢棲息
之廨自古然矣歲丁丑予銓吳令客告之曰吳治前臨錦帆
後枕樂圃清流遶其四匝嘉木蔭其方圍內署複道雕闌秀
峯高榭蘇濮州居之草凌雲之賦宋永豐繼之鳴嗣響之琴
賡和集賓傅聊城之墨潘嘗沸羲皇寄傲袁公安之鏤集成
林令其樂乎子曰靖歷兩朝民康物阜今有此樂今何時哉
簿書錢穀胼胝未遑退思補過可矣而樂安所望邪乃投轄
措趾則聽事門廊依稀舊制入內解則如廢刹如荒祠簷溜
薨棟岌岌欲墮狀類倚挺壯夫攫人怒獸垣崩而蛇晝吼榻
欹而蛩宵吟芳草芊芊誅茆解嘲乎書帶炎歊赫赫曝衣急
讓夫編蓬飄楮葉曷敵金風斷茶烟恒愁凍雪且也三太尉
之通渠東西潭淤解形似釜窪潦驟至積水可望桔槔子披
曠少暇每躬課僮奴甫釋鋤銓卽褰裳渡蟻汲汲皇皇莫勝
其憊予謂之曰令也而樵蘇矣爾臧獲能不爲魚鱉乎雖然
世人傳舍其官并官之職事亦傳舍視之若解宇尤傳舍之
傳舍也歲月因循及瓜遷代去矣予性迂愚謂一職之營亦
臣誼也蹙顰棘手不欲傳舍其官卽不能傳舍其解宇圯裂
不支將鞠爲蕪蕪瓦礫自公退食古人之義云何矧出政臨
民何以肩外內而肅治體乎亟選材運甃樹礎築墉注者覆

使盈珥者夷使平易其腐扶其傾施以丹堊謹以牖戶於是
祁寒暑雨無餽飢飄搖之患待學五載朝斯夕斯載塗載斲
咸捐薪俸以終厥事民不知勞吏不知費予心則滋苦耳輪
奩旣新而堂皇視事滿目災黎憂懷莫釋迨入解宇雖開軒
以被春日依楹而望秋雲曾不覺禽魚花鳥之樂迴想前賢
旅跡於斯也何異閭苑之仙而予遂爲邱樊之叟乎俗吏鞅
掌不足盡予之瘁也後之君子際豐亨享逸豫優焉游焉莞
爾而笑當亦不忘予今日之拮据則礪石登記以志茸解之
因緣烏容已哉若戎器建庫永濟建倉榜示建廊此又外署
之增創亦予所殫力以成者已載邑乘之圖說茲不更詳云
宋王禹偁吳縣廳前冬日雙開牡丹歌君不見年年三月千
叢媚紫爛紅繁誇勝異尋常人戴滿頭歸醉折狂分不爲貴
枝閒香盡根空培人情皆待明年開化工自有呼魂術霜前
喚下瓊瑤臺王母親將金粉傅麻姑齊借霞裳來主人蓋是
神仙才不然此物何爲而來哉二姬勸酒誰引滿長洲嬾吏
先舉杯多感同年與攀折吟詩欲謝難輕發青宮校書方遁
跡代我作歌如錦折他年我
輩功業成與君共作騎鯨客

丞廳在縣治東偏 舊有水利丞廳缺裁廳廢

主簿廳在縣治內東偏

舊又有巡捕鹽政二廳缺裁廳並廢

典史司在縣治內西偏

木瀆巡檢司在縣西木瀆鎮

角頭巡檢司在洞庭西山宋置於湖州長興縣呂山界元祐

八年都省江淮兩浙轉運提刑司奏移今所

宋朱俊民角頭巡檢司記

角頭山據太湖湖之廣三萬六千頃周五百里徑二三百里唐白樂天詩云十隻畫船何處宿洞庭山脚太湖心蓋太湖山若洞庭者七十二角頭山又據其心乃山之勝境漢四皓山先生家焉角山之名始此山廻百餘里谷邃川廣盜徒剽掠往往有之民遭患者數元祐八年有司請罷呂山巡檢徙角頭與馬跡香蘭事例同立酬獎經百八十餘載兩山之民咸受其惠營寨兵級固壯善於水勢長於勇敢雖有盜徒無所施其暴噫朝廷之置寨者為民禦盜患也人民之獲安生者賴朝廷之有營寨也角頭自創建迄今幾數百載四境寂然不復聆剽掠若然則寨之有

益於民豈淺淺哉寨級輻瑤等具始末求序且刻石焉乾道七年中秋後三日

東山巡檢司在縣西南洞庭東山

附舊蹟

平理堂在縣廳西宋天聖中徐的建後更名無倦

端平中王良能為縣

蔣燦書冰壺二字揭於此仍以唐姚崇冰壺戒刻石

淳祐初改曰近民堂其南北有

小山南亭曰松桂北曰高蔭皆淳熙五年趙不忿建廳東

有勤清堂嘉熙閒魏廷玉建劉震孫命名王遂記開禧閒

吳機以故倉基為南園創明恕堂饒虎臣改美錦堂山上

有琅然亭東南襍植桃李有亭曰河陽圖趙汝祉命名又

有拙軒莞爾清心二亭亦機所作

延射亭在平理堂西宋天聖七年馮允成作

章珉延射亭記
胥臺故封為一

都會郡領五邑吳實首之百里之封五品之令曩歲限以常調治付中銓是將赤子奉其吐齧國家精求治本重字人之寄近制銅墨之任闕卽以京僚泊朝列或幕賓以補之先是縣署占勝逼於閭閻綿歷歲祀梁木將壞乃有前宰棘寺丞徐君的繕完之巧漫訖工移符罷去則今南越郡計馮君允成實代之也君世襲衣纓練明吏術下車未幾政用佳茂乃因聽訟之隙周睨解舍患無清曠之所得奉讜息之娛縣之西偏舊有幽圃俯於佛舍并吞仍歲君披圖按籍命工糞除疊繚垣以入之由是砥平其基而巋然為亭雲集版築而岌乎為棚蔭以佳木之清畦以蕪花之英穿沼以類滄溟築山以擬蓬瀛五畝之地百步之徑而嘉致足矣君眾藝畢給愛客忘疲每銜笛絕稀簿領多暇春花爛而在目暑風冷然罷扇秋英墜砌冬霰集楹君賞心樂事擊鮮為具召貴介公子同僚諸英注弦筓以引滿蹶絲管以度曲賽百嬌之楛矢爭半先之奕路中厨出平豐饌而千里之蕘下鼓雕盤薦乎佳賓而洞庭之橋厥包終日督過醉賓未去燭已見跋主歌未晞雖雒中之季倫山陰之辟疆咸有名園雅好賓侶吾不知其彼為勝此

為劣也亭之既成命賓以落之監郡集賢公嘉乃好事隨其景趣悉為雅名揭於華榜觀者知意此用畧諸若君愷悌之政殊尤之績采風謠者入境可知固不在因亭以敷暢之也下幕不佞嘗從事於文墨請書締結之始謹用春秋之法異時宰是邑者集簪纓於斯豢犬彘於斯唯其圖之

縣門亭井二趙善瀚創西曰惠泉施清臣銘東曰義井

西園多美石有太湖甲族不染塵移雲二亭

丞廳在縣門內東隅

主簿廳宋祥符圖經在縣廨東盧志在丞廳後

尉廳宋祥符圖經在縣南七里盤門外盧志按尉司舊在教

場西北隅紹興十四年趙伯建移今所教場在其西慶元三年

趙希實重修有范希文石曼卿所書韓文公伯夷頌開禧

初羅相因作師清堂又有軒名排青下臨大路有相手植
柏後改名平遠寶祐開黃震又改柏臺

長洲縣治在府治東南一里縣始分於唐萬歲通天元年舊治

在府治後東北三里

祥符圖經在州東北一里二十步

宋雍熙三年王禹偁

嘗有記元大德六年徙附府治譙樓內左隅至正末張氏遷

於本縣學之西即宋舊治也明洪武九年移置今所相傳為

義役倉故址始偪隘不稱歲久且敝正德元年丞黃本正署

縣事白知府況鍾請於朝撤而改之弘治元年邢纓闢地築

室廣亭舍以便鄉民之應役者嘉靖二年郭波重建門屏三

十三年海警莫仰即贊政左廳改建甲仗庫三十八年火柳

東伯建層樓四十四年周良臣仍故基復加葺治萬歷三年

陳用賓建公餘清署於後

本朝順治二年堂燬於兵康熙二十一年祝聖培重建二十二

年徐弘炯改作乃復其舊

宋王禹偁縣治記天下稱宰邑之賢者率以必不齊為稱首以彈琴

化民民不忍欺謂得致理之要也殊不知行是道者不獨繫於人亦將繫於時矣當時王室雖微皇經未絕有周禮在魯則單父豈曰亂邦有聖人為師則子賤宜行乎道居百里之位得諸侯之權社稷民人自我而已井田車賦得均其輕重刑罰教令得濟其寬猛凶荒水旱得專其賑恤農時民力得聽其休息然則無私於心克儉於身辨田之腴瘠定賦之上下強暴者刑之以法孝弟者旌之以禮寬其教以誘人峻其令以約束時豐則斂之歲饑則賑之農有力而不奪役非時而不行闢之以庠序誨之以禮樂使父子親兄弟友夫婦和然後祭祀以事鬼神行賚予以睦鄉黨自然懷土不散熙熙如春弗知其然而然也在上者不鳴琴而何俟哉洎王道云亡霸圖孔熾大小相併強弱相攻區區子男宗廟不保故傳

曰漢南諸姬楚實盡之又曰楚縣陳蓋縣之始也秦併天下
 畫三十六郡則小國皆為縣而隸於郡矣國之於郡猶身之
 有臂也郡之於縣猶臂之有指也國取於郡郡取於縣縣取
 於民是以臂指撫民而自奉也由是田有暴賦丁有常庸春
 役而夏不休朝令而夕必具小則懲之以役最大則懾之以
 刑法豈惟道不能行亦將身就其辱遂使宰邑者苟祿食免
 笞罵而已昔人歎徒勞賦歸去者為是也向使子賤復生亦
 將捨琴折腰奔走不暇况行道乎雖欲不顧其時不程其力
 亦猶建一指而扶天柱不其難哉時使之然也長洲之名見
 吳都賦貞觀中分吳縣以建之垂二百年宰名氏縣誌闕焉
 錢氏享國幾一百稔專建屬吏莫得而知皇上嗣位之二載
 漢南王歸於我國家始設官以理焉袁仁鐵首之王禹偁次
 之其土汗猶其俗輕浮地無柔桑野無宿麥餽魚飯稻衣葛
 服卉人無廉隅戶無儲蓄好祀非鬼好淫內典學校之風久
 廢詩書之教未行兼并者僭而驕貧窶者欺而墮田賦且重
 民力甚虛租調失期流亡繼踵或歲一不稔則鞭楚盈庭不
 能輯事矣至有市男女而塞責者甚可哀也蓋隔中夏之政
 浸小國之風使今聖人求理於上庶官陳力於下斯民之泰
 其有漸乎禹偁非循良之才泄凋瘵之邑仍以舊貫民安仰
 哉會到任之明年大有年也先是司漕運者轉民歲租更送

他郡苦舟楫之役糜堰埭之費者久矣至是始聽民以本屬
 郡輸之從便宜也亦小康之有萌矣是歲獄訟繁賦調中
 考因鳩斂民瘼平議政體總而刊之存諸聽事待賢者以舉
 之所謂言而不能行者也本朝汪琬重建尊美堂碑縣令
 之有堂也教令於是乎出征徭獄訟於是乎綜故必為高明
 閎大之居焉豈徒以崇飾美觀哉以為不如是則無以辨其
 等威尊其瞻聽警士民之心思耳目而作之敬也長洲吾蘇
 首縣提封數百里受廛數百萬家擬於古之大國其土俗侈
 靡其賦稅殷繁素號難理署之廳事由宋雍熙中創立縣治
 以後屢葺屢壞沿及本朝傾圮遂盡巍基雕礎夸於瓦礫
 荆榛有日矣為令者率傳舍逆旅其官以速去為幸莫有能
 鼎而新之者前令祝侯始建室廬三楹間治事其中苟簡庫
 陋旁風上雨自几案之外隸卒簿書幾無所容等威之不辨
 瞻聽之不尊莫此為甚茲者某侯泄任之初即以清心省事
 自矢於神甫期而政孚人洽麥禾有年疫癘不作士民爭相
 謂曰侯吾父母也吾儕小人其可使父母殆於露處乎盍亟
 圖諸乃謀合一縣諸大家有力而好義者各出私錢以仗助
 是役謀定而後請於侯侯復以其言請於上官悉皆聽許乃
 諏日鳩工作始於某年月日富者樂輸其財壯者樂獻其力
 巧者樂呈其伎不踰月而工竣役不告疲貲不告匱凡廣脩

若干尺崇深又若干尺一如堂址之舊無增損焉加以瓴甃峻整朽墁堅密鬆形續藻照耀四隅稱其為高明閎大邦君之居教授陸子予載與侯友善每述士民之志乞書其始末於石侯亦繼以書至且曰石具矣故子不得辭予惟周官以六計弊吏也必冠之曰廉蓋廉其本也若善若能若敬若正若法若辨其事也苟其不廉則雖有善能之屬猶不足以言循吏向者嘗聞吾侯之風矣自少博學繕行既受簡治縣補衣素食畧如諸生筐篚不登於階苞苴不納於室夫固有其本矣及其馭胥吏也嚴而不苟撫老穉也寬而不弛事鄉大夫以訖往來諸賓客也恪恭退遜而不可干以私其有合於先王六計之遺意者與此宜士民愛戴之不暇樂於拮据奔走以共成斯堂也昔魯人有築臺新殿之役則春秋譏之譏其不當作而作也至為閎宮則頌詩又從而美之美其當作而作也不當作而不譏則無以示懲當作而不美則無以示勸然則斯堂之成誠不可以不書書此所以美吾侯之賢也抑非獨美吾侯而已又將以勸後之繼吾侯者予請告以來踰十有五年顧以老病惰廢未嘗一入縣庭異日侯侯報最庶幾進謁斯堂俯仰其高明閎大而歎息賢侯政化之成雖甚老病猶能廣魯人之頌以授夫採詩者云堂之額曰尊美南宋知縣事石侯理所命名也詳在米友仁記中侯故仍之

唐方干題長洲陳明府小亭坐看孤峭却勞神還是微吟到日曛松鶴認名呼得下沙鷗飛處聽猶聞夜闌亦似深山月雨後惟關滿屋雲便此逍遙應不易朱衣紅旆未容君宋王禹偁移任長洲五首移任長洲縣舟中興有餘篷高猶見月棹穩不妨書雨碧蘆枝亞霜紅蓼穗疎此行紆墨綬不是為鱸魚移任長洲縣孤帆冒雨行全家隨逆旅一夜泊江城身世漂淪極功名早晚成惟當泥尊酒得喪任浮生移任長洲縣窮秋入水鄉江涵千頃月船載一篷霜竹密藏魚市雲疎漏雁行故園漸迢遞煙浪白茫茫移任長洲縣辭親淚落衣折腰雖未晚搔首欲何歸曉月霜華重晴山栗葉飛江頭鷗鳥在應怪不忘機移任長洲縣沿流漸入吳見碑時下岸逢店自徵酤野廟連荒塚江禽似畫圖高堂從別後應夢宿菰蒲蒲春日公舍偶題薄宦苦流離壯年心力衰鶯花愁不覺風雨病先知曉月晃竹屋寒苔疊權籬無人慰幽寂庭柳自低垂長洲遣興七十浮生已半生徒勞何日見功名折腰米賤堪羞死負郭田荒好力耕庭鶴慣侵孤坐影鄰雞應信夜吟聲年來更待賢良詔咫尺松江未濯纓妻兒莫笑甌中塵只患功名不患貧自覺有文行古道可能無位泰生民烟村舊業勞歸夢雪屋孤燈照病身投老綠袍未休去九重天子用平人

丞廳在縣治內東偏

舊又有巡捕丞廳
明季缺裁廳廢

主簿廳在縣治內西偏

典史司在縣治內東南隅

吳塔巡檢司舊在縣北吳塔村後移蠡口

本朝雍正九年移置滄墅

按盧志吳長兩縣巡檢廨舍在閭門外西北滄墅見舊圖
經元長洲縣巡檢司吳塔滄墅二所明初滄墅陳墓吳塔
凡三所滄墅以宣德四年建鈔關裁正德初又
設唐浦巡檢司隆慶初裁併陳墓吳塔二司

附舊蹟

茂苑堂在廳事東宋紹興元年石瑄重建堂之南有百花亭

西為尊美堂北為維摩丈室綠野軒又南為綠筠菴淳熙

九年曾栗求王元之像於虎邱寺繪之堂上改堂曰企賢

慶元中復舊名

宋米友仁茂苑堂記長洲令尹石瑄瑩中
才高氣剛嗜古好雅下車既久政成事簡

蓋牛刀割雞游刃裕如者邑解之東有所謂茂苑堂前人
取左太冲語帶朝夕之濬池佩長洲之茂苑意也考之圖
經卽江為池距縣南二十里多歷年所高岸為谷無足深
怪訂之於古莫可得實視棟楹之顛圯乃鳩工而亟新之
堂之南榮植以嘉木脩竹奇芳蕙草鬱葱吐秀而森然敷
陰如在邱壑邃深處與堂相直曰百花亭卽堂之西為建
屋曰尊美堂其北龜首曰維摩丈室北向聚羣石如岩谷
曰綠野軒又南開竹逕曰綠筠菴皆增廣而揭以是名琴
書雅玩陳列於中客至則閱古賞奇試茗烹飲必與之從
容竟日怡然自適曾不少倦後之君子游息乎其上要當
勿復翦伐如甘棠之愛顧不懿與黃由企賢堂記長洲為
縣肇始萬歲通天中至於我朝雍熙元年翰林學士王公
諱禹偁字元之濟州鉅野人實來為令滿秩召為左正言
直史館公自敘其時侍親而行姑蘇名邦號為繁富魚酒
甚美親年方踰耳順子孫滿前多自樂者形之於詩見之
家集至其論權酒懼遺斯民無窮之害則憂深思遠反覆

陳之爲廳壁記則欲激其風俗遲之教化抑兼并而哀流亡所謂鳩斂民瘼評議政體以待後人則其言所敘題名記繼往來之詳與踵武之歎讀之慨想因求公像於虎邱寺繪之堂上而扁曰企賢併刻三公之詩贊於石高山景行用志則深異時永陽黃岡之祠冠珮陸離以儀以瞻並嫩相望足以使有識歆聳起敬慕矣

歲寒堂

芻月亭

蟠翠亭宋紹興間仲并建淳熙五年呂存中重脩

宋龔頤正蟠翠亭記

申國呂君宰長洲之明年行受代矣一日公退吏散約客相羊縣治之圃時屬初夏紅紫事休宿雨收霽新綠鬱勃林采煥發荃葉左右屏列餘花錯落如綴珩珮有風徐至芬香襲人乃命酒坐蟠翠亭上君指柱間仲公彌性之詩有云樛枝密葉翠蚪蟠者曰名以是爲花故也余居此之日久矣率夜漏未盡五刻起視事漏下五六刻猶不得息壯懷空惚於簿書期會閒領畧於此蓋不一二數也適少閒拾餘材爲支其將傾葺其甚弊朽腐則新之敗蠹則漫

之示不欲以將去而怠其事焉方此佳時一杯相屬客盡歡於是楚人龔養正使折花筍坐起以酒屬君曰夫草木之生其性也遂深山大壑青曠廣莫春敷秋隕付榮悴乎自然亦復何有不幸而名人從而玩之封植矯揉援助其長而人方以爲異而喜要非其性分也士而志於用小而小大而大其得而遂邪達者視之犧象孰先於楓柳蓬艾孰後於蘭茝邪抑余聞邛蜀山林中此花如積巖城蘇公詩半垂野水弱不墜直上長松勇無敵等詩槩可想見君賢者後號有家法周旋州邑者益更事且有用於時顧欲遂其私且不可得若余者其將遂余生乎異時尙記前後二公之詩見此花爲一笑君引飲醕遂書以記之

泰民堂在縣圃宋淳祐十年龔藻建

宋陸德輿泰民堂記長洲龔令君作堂縣圃摘

翰林王公壁記語扁以泰民旣屬予書且諭以記予思專斯堂之美遜者再請益勤予不可得而遜在易上坤下乾泰陽氣下降陰氣上騰陰陽訢合萬物生遂天地之泰也王澤下流物情上達上下相浮百姓悅豫君民之泰也天地之泰天地不能自泰也必有賴於贊化之主君民之泰君民不能自泰也必有賴於宣化之臣宣化之臣其最近

於民者莫令若也令最近民使民之泰則易然蓋即泰之卦觀泰之象思所以致泰之由乎泰之六爻惟九二言治道為詳其曰包荒用馮河不遐遺朋亡者包荒含容也馮河斷制也不遐遺無忽於少朋亡無率於私交泰之兆實繫於此反是則不交不交否矣然則令之於民庸可忽必也居之以寬納之以仁學愛之化如彼武城率之以信斷之以明不擾之政如彼蒲庭毋頑之忿毋細之鄙當若上蔡視之如子毋邪爾思毋側爾蹈常若姑臧不改其操如是則氣之所通和之所致薰為嘉祥以蟠以際民其不泰乎其或弗操弗鉏弗究弗慮如彼曲阿徒事求譽為酷為豺為暴為驚如彼義縱直法行治愁嘆不聞疾痰不響有若渭南罔念恤人利障不屏欲源不澄有若陳倉率斂自營如是則氣之所闕怨之所鍾形為咎徵是萃是叢民其可泰乎一邑者天下之積也一邑之泰天下之泰所由推也一令之賢一邑之泰所由致也董子曰今之郡守縣令民之師帥也夫惟聖明在上師帥之賢參錯天下則天下之民胥泰矣長洲地大物繁臺府鼎立夙號難治君處之裕如知所先後戶庭無滯訟田野無冤聲始至撒犴狴新之將去以空囹圄蓋十數年未有王公所謂生民之泰其有漸乎幾之矣觀君名堂可以知君用心後之來者毋第

以零陵三亭視是役也經始於淳祐庚戌八月落成於十月為楹若干為費若干役成而民不知又可書也已君名漢今淮東常平使者基先之子其賦政固有源流云

芳秀樓在廳事後宋寶祐五年李念祖建

丞廳在縣治西宋淳熙初重建

宋方杵重建丞廳記國家建官做唐舊制自九寺三監萬

家之邑率置丞員所以重其任貳其長也邑於民為最近丞於邑無所不當理漢後元之詔曰縣丞長吏也長洲為縣創於唐天后朝乾元中置為長洲軍至大歷閒已而復舊國朝中興吳居三輔長洲土廣民眾素號難治為丞者非材術兼茂有理人之績莫得而著稱焉浚儀趙君帝室之胄沈酣經學挾其所有取甲科佐江陰幕淳熙改元轉而丞茲邑視民如愛子馭吏如束濕興利除害邑人悅之君蒞官葉再黃矣政成而民有餘力年豐而物不疵癘視事之所棟宇欹撓榱桷朽蠹上漏下濕殆弗可居於是發私財以佐其用度故地以全其基役以槩至工以巧獻無損於公無擾於民廳事廊廡輪奐一新為三十餘間墜塗整密瓴甍堅滑高其閤闔固其垣墉使後之居者得以賴

其利焉工既告成邑士願紀其歲月以傳示將來村居是邦見聞君之政稔矣凡今之人視官舍猶逆旅顧弗毀而加葺者已無幾積在官餘祿為居間之助亦理然也君秩行滿又斥家財以給費求古循吏罕見儔比貧者聞風庶亦知勸噫昔之建一堂創一亭猶侈其事以詒後人若君謨之清暑子瞻之喜雨是矣觀君此舉匪為翫游之所加於人數等其可無書乎君所以設施於一邑特其小小者耳推而上之庸可既哉姑書以為記云

主簿廳在縣治西宋紹興十七年知縣尹機建慶元六年黃

士特重建

黃士特主簿廳記長洲主簿廳在縣治少西紹興十七年縣長尹侯機所建也經始苟簡計不

及遠矮屋數椽陋甚歲久葢障穿缺支柱欹危潦雨至上漏下濕坐榻一日數易夜間聲若然則思其覆之壓也慶元丁巳仲冬上澣予承乏庀職既弛擔顧瞻鬱悒則有意圖新焉然簿職卑力涼毫髮公費皆仰給於縣曩時長官或秦越相視居此者憚煩避謗蓄縮不敢謀因循歲月則棄去若傳舍亦勢然也予獨癡不自止試令梓人平章以圖來稔竹瓦木石計會纖悉畧已素定越二年乃以請於令大夫黃公宜治縣有聲而友僚佐如兄弟喜曰此公家

事耳子能躬其勞吾何靳焉於是考日鳩工昉於季秋之戊申迄於仲冬之己丑質材於市募庸於肆民不與知而工以辦告靡縣帑之緡四百五十有八廩斛二十有四餘亦捐俸百千以佐用前門一間廊屋入楹廳東西偏翼以兩軒可待賓至寢之後為丈室安明窗四向時暄涼啓門簾以禦濕於娛親為宜繚以垣墻高丈餘闢小徑通縣圃其西有敗屋數間撤舊取新為圃漏庖爨之所是居也不侈不庳於今若未足視昔則已夸予且滿去後之來者無忘營創之難以時增葺其將多於前功不則因敝塞瑾亦可為數十年之利然非余所料也書生每事欲為無窮之思正與北山愚公可同一笑姑識子意於石

尉廳祥符圖經在齊門外去縣三里

續志在齊門外緣塘一里許

宋淳熙

十一年曾復重建廳西有臺臨塘岸扁曰奇軒

元和縣治在府治東北一里十郎巷

本朝雍正二年析長洲縣地置縣三年建治所如制

丞廳在織造局西雍正三年建

典史司在縣治內西偏

陳墓巡檢司一在縣東南陳墓鎮一在縣東角直鎮舊隸長

洲

本朝雍正二年析屬元和轄葑婁二門外村鎮署久圯僦民居

崑山縣在府東北七十里縣治在馬鞍山東南三里盧志采縣治在縣內

正北近志在縣之中考范志所載嘉定省劄縣治以遷就馬鞍山風水僻在西北則依山為城之明證故從王志以山頂為準城東西廣南北

狹似中實正北也宋南渡前建置莫可考紹興二十六年

程沂重建舊傳孟尚書捨宅為之故相沿祀孟於縣門內之

東今猶祀之於寅賓館嘉熙中譙樓為暴風所壞淳祐中樓

條重建樓治書額元元貞二年縣升州延祐初遷州治於太

倉至正十七年復舊治明太祖吳元年就設州治洪武二年

州仍為縣王公瑾始增廣廨宇三年呼文瞻重建譙樓改曰

永寧後芮翀建川堂嘉靖初譙樓門火王朝用復作門萬曆

初申思科復譙樓建寅賓館於儀門外之東南復設同升坊

承宣康阜二門於縣門前

本朝順治二年燬於兵康熙六年王仲槐始事興復魏熙董正

位相繼增益今規模粗具云本朝李可汧重建縣治記凡國

家地方重務創舉難創舉於物力儉嗇之際尤難雖然有大才力留心國事者不辭以難也

如吾崑縣治宋元時廢置不常至前朝洪武年間知縣王公瑾芮公翀呼公文瞻宣德萬歷年間知縣羅公永年申公思科先後建設增廣時值物力豐裕故舉之不甚難而其公

宇時婁江之陽作東山之望枕山面水幾百年來巋然靈光
 語所稱人傑地靈物華天寶皆諸公之力有以襄之 大清
 乙酉邑人不戒於火遂鞠為茂草凡縣大夫泄吾土者皆僑
 寓鄉先生諭德顧公故第因循二十餘年乃古越王公名仲
 槐號植三者愷悌慈祥真古之遺愛也下車停舍周覽顧公
 堂廡卽愴然動謝文靖五畝之感且謂縣治一方之瞻望存
 焉百里之政治出焉風氣之盛衰民俗之淳漓係焉此不可
 因循不建興也古者天子設官分職必先辨方正位體國經
 野以為民極而正月始和則懸治象於兩觀使萬民觀象而
 讀法故百里諸侯建社稷立宗廟外有畢門應門如詩歌所
 稱有伉鏘鏘者孰非使觀懸象而竦然哉此更不可因循不
 建興也是以時雖物力維艱而不以為難毅然力任謀諸耆
 老商之鄉大夫捐其俸貲卽故址相度經營之鳩工庀匠不
 日落成自大門鐘樓儀門兩廡以及賓館神堂歷階而上大
 堂後堂外寢內寢咸巍然翬飛而矢棘煥然霞舉而虹騰未
 己也復相縣治左右有玉帶河故道淤塞不可不通其脉濬
 其流也於是畚鍤雲興環一城而疏淪之使四方來游者見
 翼翼新治玉峯作屏以滴翠碧水環抱而迴瀾不更有以增
 其勝哉而實非徒以宏其制美其觀也觀象讀法之民自是
 曉然於三物六行之宜敦於以廣教化美風俗興太平將古

之所謂辨方正位體國經野以為民極者王公不思日贊之
 以佐皇錫極於無方也哉而又何能諉其難不振興其役哉
 是舉也合邑士庶快其事將躋堂介壽徵序於余而記其略
 俾後之覽者知王公之居官勤敏能任事如此宋張方平初
 秋觀稼回縣署與同寮及示姑蘇幕府邑民三萬家四邊湖
 海遶家家勤穡事市井嬉游少薦歲逢水沴飢勞何擾擾我
 來忝撫字見此心如搗去秋僅有年高田尚淳潦今幸風雨
 調皆話天時好春喜鵲巢低夏更蟬聲早秧船挈參差葑岸
 縈回繚繞插暮更急車聲達清曉紡管猶掛壁何暇張魚鳥
 我時行近郊小艇穿萍藻渚長葭蘆深野沃穉倒孺子遠
 餉歸閒暇顏色飽預喜省敲笞租賦可時了歸來軒館清曠
 蕩盈懷抱衙退人吏散庭廡闌窈窕露篠映孤亭風荷動幽
 沼置身水雁閒茲焉願終老顛蹶走榮利況余拙非巧
 鱸膾飯紫芒鷺脂酒清醪悵然懷友生虛齋為誰掃

承廳舊在縣治內東偏

本朝順治二年燬今僦民居

主簿廳舊在縣治內西偏

本朝順治二年燬今僦民居

典史司舊在縣治內西南後移東偏

本朝順治二年燬今僦民居

石浦巡檢司在縣東南吳家橋明嘉靖中自干墩浦口徙置
本朝因之

醫學舊在茅家橋東察院河南久廢訓科各就所居

陰陽學舊在縣治東南通闌橋東後徙置景德寺西南久廢

訓術各就所居

僧會司在薦嚴寺內

寺今析屬新陽

道會司在清真觀

附舊蹟

班春宣詔二亭在縣樓左右宋紹熙三年李稠建

平政堂宋時在縣治內舊名琴堂李伯長改今名

清心堂初名讀書臺在縣治南宋淳熙間葉子強建

松竹林在縣治南宋淳祐間項公澤創

縣圃在縣治內東偏宋葉子強創內有錦香亭弦歌亭蘊輝

亭樂全堂皆咸淳四年林桂發建

宋周承勳題縣圃蘊輝亭瓦礫頻年積勦擾十

輩功旋移低地碧頗襍亞枝紅對酒逢寒食憑欄接暖風墻慳天自濶堪送北飛鴻

丞廳在縣治東

主簿廳在縣治西中有覽輝堂初名西堂宋淳祐九年吳堅

重建改今名高士軒在覽輝堂西吳堅建書院在高士軒

西寶祐初施雨建

尉司在縣治南五十步宋時有隱齋笑月亭分翠軒皆王齊

興建書院在尉廳東偏淳祐五年陳肖孫建

教場在尉司西偏立武亭在教場內宋淳祐十二年項公澤

重建

新陽縣治在崑山縣治東南一里葦菜橋東

本朝雍正二年析崑山縣地置縣三年建治如制全士任新建新陽縣治記

皇上續承大統之二年兩江制府查公以蘇松常三府屬邑賦稅繁重獄訟滋多為牧任者難於仔肩疏請太倉州等一十

三州縣分析為二奉旨俞允崑山分縣曰新陽大中丞張公題請動支帑金建衙署

庫獄重責任也士任銓除新陽宰於雍正四年三月開篆日

視事遵檄請領公帑創建縣署適城內有天區三尚民房一

所基址爽塏地近朝陽門與向明出治之意昭合若神實相

之者然厥既得下用價契買湫隘之處加以開拓其赤白漫

漶者葺而新之首建大堂額之曰忠愛孔子曰臣事君以忠

語云一命之士苟存心於愛物必有所濟忠愛之名蓋取諸

此進此則為二堂樹之扁曰觀我目擊道存無日以怠東西

兩旁各有屋十餘間以為上下休息之所其餘寘解官庖庫

房獄舍以次繕治始於四年三月訖工於四月計費三千一

百七十兩有奇詳載冊卷可考而知顧予因之有感焉考諸

縣志新邑古婁縣也婁之風俗士以及訟庭登酒壚為恥以

務孝弟勤本業為事猗歟尚已今

聖天子痾瘵念切加惠元元豁除浮糧數十萬兩又頒

聖諭廣訓一十六條教養之道有加無已海隅蒼生喁喁向風

士任不敏首除茲邑夙夜兢兢惟隕越是懼敢不自矢精白

殫心竭力以仰荅

皇上鼓舞日新之至意乎蘇子有云其始不立其卒不成

斯析縣之端委亦作事謀始之意也爰泚筆而為之記

丞廳未建儼民居

典史司未建儼民居

巴城巡檢司在縣西真義浦東舊隸崑山今析屬新陽署久

圮儼民居

常熟縣在府北一百五里

九域志在州北七十里

縣治在虞山東南一里

梁大同六年設自唐以來皆仍其處宋治平閒規制甚備元

元貞二年縣升州仍舊治明太祖吳元年就設州治洪武二

年州復為縣始增廣解宇永樂初柳敬中重建譙樓宣德九

年簿郭南署縣事新縣廳天順閒唐禮立儀門建道愛亭李

棠記弘治二年縣廳火三年祝獻重建十年楊子器重建錢

鈔庫設兩廊立六曹吏房及架閣庫縣宅內堂改名今兩軒

錢仁夫記嘉靖四十三年王叔杲葺治有思補堂記萬歷十

一年縣宅火沈夢斗重建二十六年段然增置獄房三十三

年耿橘建喜雨亭三十六年楊漣脩繕一新

本朝康熙四十八年章曾印脩內堂乾隆九年陳莫纒重建大

堂及兩廊吏房

明張洪重脩縣廳記宣德五年秋東浙郭公世南來主常熟簿語人曰昔之在官者必先

肅其廳事以為民瞻嚴其館舍以共使命視官事如家事無不盡心力為之唯所居之室則不暇及秩滿將去然後點檢器物脩補缺漏完如始至之日日無累後人今之在官者一切反是廳事缺漏則降席以避之館舍器物皆取給民間事苟簡若不經意唯修飾器宇自圖便安南也不力行以為之先則以前聞為虛談矣莅政之初務清心寡欲以寬民力政通民和始議脩葺公解期月之久棟楹朽敗者皆易之級磚屋瓦缺落者皆葺之由是百廢興起煥然如新吏民請紀其事辭未就寵命賁臨特陞南為常熟縣知縣予竦然曰嗟乎人無實心則已有實心必有成績有成績必有令聞有令

聞則寵自來不在他求也乃為次其興作始未列於左方以
俟後之君子嗣而葺之俾勿壞李棠道愛亭記天順戊寅夏
五月武康唐君禮以內艱起復知常熟下車首訪民之所急
者力為之既而屏姦息蠹脩舉廢墜悉已就緒君謂邑之先
賢子游為之首乃即公署後為亭取語中學道愛人之言扁
曰道愛以致景仰之意且將政暇則學而一事之施必求其
宰武城者師而行之落成書來縉雲山中求為之記或曰子
游去今幾二千年其所以為武城者孰從考而師之邪予曰
不然人有古今而道無古今子游雖遠其所以治武城而煦
育斯民者豈出於學道愛人之外哉此而求之有餘師矣君
不欲聞其說乎夫愛人之心皆有之然不學道則昧於知而
冥於行或奪於功利或流於姑息雖有愛人之心而人不被
其澤矣吾學道而有得焉則知之至行之篤凡見諸政教以
行其民皆知為吾分之當然而必有以盡其誠視民之飢由
我飢之也必求其所以食之使無一民之飢民之寒由我寒
之也必求其所以衣之使無一民之寒民或罔攸知愆於庶
度由我愚之也必思所以教之開導之俾復其性而協於中
積之久而擴充將使民不知學而不畔於道其服勞順事親
上死長有莫知其能而能者是又學道愛人之極致也學道
愛人豈獨為邑者師之凡為人上者皆所當師君昔以賢良

薦為藤縣令藤處邊徼號難治君為之期月政平事集夷氓
向義有遺子入學者數輩桂廣間傳為盛事予時巡撫嶺南
特加獎異疏而上之每舉以勵郡縣之吏逮君以憂去藤民
詣予泣而請留有數千百人予以憂為大故難之民之思君
彌久弗忘今常熟實畿內之地被聖化為已久綏服之易有
非梧藤之比君又以子游為師以學道愛人為訓將見政日
以脩民日以和風俗日趨於淳厚而君之治行亦將與古循
吏並稱矣予復以學道愛人之說因及其治藤事以告常熟
之賢者俾知君夙有治行且以勵君之終云宋楊備常熟縣
遠偏江垠傍海孺落帆都是雨來船縣庭無訟鄉閭富歲歲
多收常
熟田

丞廳在縣治內東偏

舊有巡捕管糧二丞廳並在縣治內明
季缺裁廳廢水利主簿廳舊在縣墻外

明季缺裁廳廢管糧主
簿廳在縣治內東偏

本朝雍正三年析置昭文縣改為昭文縣主簿

典史司在縣治內西偏

黃泗浦巡檢司在縣西北黃泗浦港

醫學在縣治西明弘治十年卽舊惠民藥局改建

惠民藥局舊在縣治

東偏卽鎮撫司址正統六年以舊城隍廟基改建吳訥記

今廢訓科各就所居

陰陽學明初在醫學右爲淫祠所侵弘治十年楊子器撤祠

改建

王鼎記

後移都憲行臺東南今廢訓術各就所居

僧會司舊在慧日寺今無常處

道會司在致道觀

附舊蹟

縣樓宋治平閒建頗壯麗紹興二十一年郡守徐琛篆額乾

道閒趙善括易以林東篆左右各有亭左曰御筆手詔右

曰寬恤事件明永樂初重建譙樓累石築土環其中爲門

弘治中楊子器設銅壺滴漏於其上萬歷中趙國琦以形

家言撤譙樓別建鼓樓於縣治外之東南

琴堂在縣廳東北宋紹興中孔纘重修淳熙中劉穎改名學

愛嘉熙初王爚重作改名道愛

寢室宋紹興四年曾榮作

君子堂共賦堂皆在縣廳北舊有之歲久圯宋慶元四年孫

應時新之又於廳東創笑軒葺其後圃爲亭曰友山西爲

夾墻繚寢室後以通西偏爲亭於西北曰是亭亭之南卽

共賦堂堂後累石爲山竹木蔭翳與君子堂通嘉泰二年

何充重修

簾書軒在縣廳隔舍南宋嘉定初葉愷建寶慶二年惠疇於

軒之後圃作景言閣

東圃有讀書堂宋紹定四年史彌厚建戴衍名之淳祐十年

別構治西圃移堂於其中亭曰直節

平易堂夷白堂喜懼堂皆元所構

丞廳在縣治東宋淳熙元年張孝伯重建廳事其燕坐曰涉

筆軒篤素軒

簿廳在縣治西宋淳熙閒蕭達重脩廳事有燕坐曰愛蓮靜

暉寄隱淳祐十一年唐世中復新其堂榜曰均政

尉廳在縣治北二里鄰順民倉宋紹興中趙笈夫所創廳事

後小閣曰樂山山西諸峯屏列几案閒改曰挹翠後為鄰

居障蔽無復曩時之勝易曰斗堂北有小圃圃有亭二曰

藏春野趣歲久湮蕪淳祐八年周介夫葺而新之為軒於

廳之西偏曰梅隱臨流築亭於其後曰濯纓

昭文縣治在常熟縣治東北一里

本朝雍正二年析常熟縣地置縣即海防同知舊署改建如制

勞必達新建昭文縣治記洪惟我

皇上董正治官允釐庶績裁并府僚添置縣令新邑鼎建必達以不才特被簡命來知昭文昭文由常熟而析呂望之所游子游之所產實為聲明文物之區江海咽喉之地始制府查公之建議也欲就福山城為治所部議以為分汛地隘難作大邑僻居海隅庫獄單外又兵民襍居動多牽制不若同城

分治之為使時值海防同知奉裁乃即其廢署而經理焉夫以署為署宜若財力俱省然而海防之司空閒無事無庫藏無囹圄無賓館無吏舍無幕僚不過大門儀門外堂中堂寢室東一亭西一樓而已又皆傾欹破壞是以名為仍舊而勞費與特創等必達始至舊令即委自料理公私掃地赤立謀於介眾孰啓孰闕僉曰西通通衢無可廊也東為民居買之其可乃召立券契而與之值有贏勿虧棄產者無怨咨焉然後度材庀工諏日督事登登馮馮役以鼙鼓行無執扑經始於三年十二月落成於四年十一月凡新造者若干葺舊者若干而堂室門廡齋厨以及庫獄吏舍賓館神祠暨典史之署皆備前後請頒帑銀二千七百兩不足復捐漆一百餘兩而後集事夫戴星出入稅桑田而憩棠下是長民者之為也雖鶉居鷄食心亦甘之然而有閤其門有潭其府豈以為榮觀燕處哉所以作民矜式也湫隘卑陋則體統不稱又况於獄訟之所寄府藏之所守者乎必達不敢曰克開厥先惟謹司其工用之出入無冒濫無乾沒一瓦一木具有成規寸地尺土無或巧奪易曰君子以作事謀始籍而記之俾後來者有考焉

主簿廳在縣治內東偏

典史司在縣治內東偏

白茆巡檢司在縣東北白茆港口舊隸常熟

本朝雍正二年析屬昭文

吳江縣在府南四十里縣治在縣城內運河北梁開平三年設

縣錢氏創建宋因之建炎兵後修復簡陋乾道三年趙伯虛

始新縣門建敕書樓於上以奉詔敕紹定五年李椿重建縣

廳袁肅題曰琴堂移舊堂於後解元元貞二年縣升州仍舊

治明太祖吳元年就設州治洪武二年州復為縣孔克中增

廣解宇建文間蔣奎建川堂及中和堂正統元年柳臻重建

譙樓桂宗儒記成化七年王廸重建榜廊於縣門左右十四

年馮衡脩後廨

堂後有河名中河河上有五橋中一橋之北為後廨

改縣廳扁曰牧愛

正德八年蕭詔重建中和堂

後易扁曰觀我

嘉靖二十年喻時改建

儀門

本朝順治二年燬於兵七年唐增卽觀我堂舊址建公堂前立

儀門後為私宅西設獄十四年雷廷建兩廊吏房設架閣庫

於堂右作耘松亭於宅內康熙四年劉定國重建譙樓十七

年林鼎復卽牧愛堂舊址作新堂十八年郭琇成之扁曰忠

愛董閻記四十五年陳九睦於宅內建清遠堂移耘松亭額

於左雍正元年葉前建二堂於忠愛堂後徐永祐扁曰得步

堂

宋李處全勅書樓記松陵令趙公伯虛為邑二年其農桑勸其獄訟簡其簿書錢穀治辦學有新田三高有祠百廢

具典不為苟歲月計先是建炎中國步方艱而邑當寇衝祝融回祿相其虐自後踰四十年閔宇庫陋夷於民編乾道強圉大淵獻公始撤之為新門培基取材百用先具梓人執斧斤以聽畫至瓦甃坏釘亦出於公之指授焉其始於秋而落成於冬遲速之程不愆於素飛樓干霄與江山長雄環視具區笠澤之廣雲煙卷舒濤瀾吐吞舞鴻鵠而歛魚龍為三江壯觀公乃以季冬之月盛服率佐屬奉詔救其上用以鎮撫其社稷億寧其神人遺民故老告語子弟咸謂役不踰時而功倍於昔微令尹不復見此矣是時距公終更甫旬月公不以欲去怠其事朝夕於斯迄用輯成真古之用心也使今之人用心皆如公君家之事尙有不舉者乎故予樂為之記

丞廳在縣東南盛澤鎮明初在縣治內

本朝順治二年燬於兵自是僦民舍以居雍正開始以後四保

入官屋改建乾隆五年移今所

舊有治農清軍管糧三丞廳並在縣治內明季缺裁

廳廢

主簿廳在後四保明初在縣治內

舊有簿廳二一在治農丞廳東一在清軍丞廳西明

季缺裁併
止存一應

本朝順治二年燬於兵自是儼民舍以居乾隆五年丞移盛澤

卽丞廳改爲之

典史司在縣治儀門外之西明初在縣治內幕廳西北其後

移於幕廳後

本朝順治二年燬於兵自是儼民舍以居雍正十年知縣趙軒

臨重建於此

同里巡檢司在縣東北同里鎮

汾湖巡檢司在縣東北蘆墟村

醫學明正統二年卽三皇廟廢地建後移置城隍廟右弘治

十八年又移置巡撫行臺西嘉靖閒圮

本朝未建訓科各就所居

陰陽學在醫學後明正統二年創建在城隍廟右公館西十

一年王懋本重建弘治十八年移置巡撫行臺西

本朝未建訓術各就所居

僧會司在聖壽寺

道會司在行慶昭靈觀

附舊蹟

仰高亭在公堂右宋嘉定元年羅勳建以奉三高畫像

越范
蠡晉

張翰唐留元剛記吳江舊志靖康初石義問以舊畫像勒陸龜蒙石淳熙中陳翥重勒自為跋明成化初

尚存三年韓槩以石作爐煨遂燬

縣圃在縣廳後中有觀政亭環翠亭

無訟堂百花亭皆元所構元王柔題百花亭百花亭上百花開不數河陽滿縣栽四海寢兵民

樂業何妨花飲日持杯

丞廳在縣西南宋紹興元年宋應重建嘉泰中袁韶常為丞

於此後人慕之故廳西有景袁堂湖濱有與永亭舊為湖

山堂嘉定閒趙晞賢修之亭中松竹蔭映山水前列號為

江湖奇觀史鑑吳江志往時北城尚小紹定二年許景迂

重修

簿廳在縣西宋乾道三年高文虎重修范成大記又建曾程

堂以旌前政曾楸程俱之賢李處全記淳熙六年楸孫樞

再新之嘉定五年謝杰重立廳扁真德秀書寶慶三年龔

應之重建外門屋紹定四年趙勳夫復新堂宇有迴車館

與廳相對宋范成大新修主簿廳記州縣之任古謂之宦遊豈特以斗升易農而已哉名山大川雄尊奇

秀之境從事其閒足以窺覽觀而昌神明古之君子固有

樂乎此矣松江太湖水國之勝當天下第一四方好事者

想像其處欲至而無由今行臨東南士大夫假道以走名

場與夫商賈百族權船而逐利者騰颿相摩此其人皆有

所期會叫呼爭先亂次以濟終夜洶洶有聲其勢豈能少

留而一寓日是雖日過乎前而未始至者奚辯余家吳

門莽蒼在望又無聲利火馳之役宜能數游而躬耕作苦

正爾少暇日私念誠得築室葦閒卜鄰三高以朝夕於斯

吾樂可勝計邪乾道丙戌八月既望閒從容泛舟垂虹主

至是才七十日而閨閣高昭牖戶靚深鬆績甃墁皆中度
 程既聚廬之百須無一可恨而為之讀書之齋休坐之堂
 脩竹繞園光景瀟然所謂垂虹者乃在其旁數十百步耳
 夫出有江湖之趣居有清燕之適此固古之君子宦游之
 樂而予素願朝夕於斯而不可得者炳儒之職會計當而
 已無催科敲扑之煩奔命將迎之勞而有可樂者如此於
 是求文以為識余聞漢高士不為主簿孫子嚴徒舍而有
 喜色士未遭隨所遇而安其可愧者不在我也炳儒有文
 學行誼而不卑其官又作意而新之視祭竈請比鄰有加
 焉其志固未易量姑為敘其所可樂以告後之賢者使共
 之季處全會程堂記余同年友高君炳儒主吳江縣之簿
 二年既請於府縣以新治舍又即其西作堂三楹為退食
 之所規制穩密不庫不隆榜之曰會程以禮部尚書贛州
 曾公楸中書舍人信安程公俱嘗為此官示尊賢也且屬
 余記之余幼侍先君獲拜二公席益知其文章議論軒輊
 一時在京師已嶄嶄有人望曾公既登華近而程公亦賜
 第擢館閣迄為中興第一流先後典內外制渡江文物追
 配中原二公有助焉其去此雖遠而流風遺跡猶或可考
 尚友昔人炳儒得之矣炳儒行終更去一紙書入光範門
 諸公當爭挽致之由西垣入北扉丹青帝謨鼓舞羣聽則

於二公何羨雖然孔子之賢賢孟子之論世其尊
 德樂道之風可少廢邪後之君子將有取於斯文

尉廳在縣東九十步宋嘉泰閒彭發葺治之嘉定閒黃翥重

建堂宇紹定五年知縣王從龍增建屋三楹於東偏後圃

舊有梅亭

史鑑吳江志蓋
用梅福故事

震澤縣治在吳江縣治北一里

本朝雍正二年析吳江縣地置縣八年即濟農倉廢址改建如

制鄧圭記乾隆四年劉士觀建樓於堂東

丞廳未建儼民居

典史司在縣治內獄後今圮儼民居

震澤巡檢司在縣西南震澤鎮舊隸吳江

本朝雍正二年析屬震澤

平望巡檢司在縣東南平望鎮舊隸吳江

本朝雍正二年析屬震澤

蘇州府志卷第十三終

蘇州府志卷第十四

公署二

萬壽宮在元和縣文二崗

本朝康熙五十六年巡撫都御史吳存禮建為朝正祝釐之所

吳存禮記

皇上御極之五十六年大化翔洽覃被六合遐邇臣民罔不禔

福臣存禮猥以謏陋膺三吳封疆重寄幸際熙熙皞皞唐虞

翠華臨幸蠲租賜復截漕留賑恩膏無歲不下足用淪肌浹髓

每遇萬壽聖節焚香膜拜歡呼夾道願效華封人者蓋肩相摩踵相

接也願臣工釐祝向寄瓣香於老氏之宮喧器湫隘儀觀勿

蕭唯古王者巡狩方岳各有明堂制度翼然會同有繹如在

鎬京今者率土皆臣冠裳玉帛胥入王會職貢之圖其庸敢

違天顏於咫尺爰始考卜經之營之臣存禮履行度地分命藩司

臣朝麟左右藏事得弘敞之基於會城中址玉帶分流萬屢
鱗次卽此瞻雲望日信前朝後市之規模也於是諏吉程材
凡陶氏匠氏用丹堊髹漆之類與夫工直既稟之需率取諸
公捐錙銖不涉於民間既而子來雲集馨鼓弗勝其前則列
以坊表文石盤螭象闕門兩觀也扇以重扉象臯門應門也
正殿五楹左城右祀肅平廉遠堂高也東西廊廡傑直有所
儼乎待漏也後楹有覺藏平鹵簿也繚垣峻起傲乎周廬環
衛也自茲臣鄰稽首濟濟踳踳堂上接武堂下布武夫而後
衆著於

天顏咫尺之義而垂白父老扶杖來觀謂生百年來曾六隨屬
車之清塵親見

有道聖人又身拜衣帛食肉之賜顧生長田閒未覩
皇居之奐今茲金鼇玉螭聳峙雲煙杳靄閒則時時有
聖人在其意中川至日升之盛嵩呼嶽應之奇將億

萬斯年永永無極矣臣
謹拜手颺言而爲之記

巡撫都御史臺在吳縣南宮坊卽宋魏文靖公鶴山書院明永
樂宣德閒巡撫大臣蒞郡則治事其中移書院於東南隅正

統十年知府朱勝爲侍郎周忱建來鶴樓成化十六年尙書

王恕顏堂曰願治嘉靖四年都御史陳鳳梧樹保障東南澄

清畿甸二坊闢後圃建思賢亭萬歷閒建節者始常駐焉三

十四年都御史周孔教增建書堂及吏隱軒鑿池栽竹極幽

邃之致

本朝順治二年燬於兵都御史土國寶卽朱明寺舊址草創軍

府九年都御史周國佐請於 朝復舊址建新臺改澄清畿

甸曰澄清海甸立聞喜堂於堂東餘皆如舊制錢謙益記康熙元

年都御史韓世琦修十五年都御史慕天顏修來鶴樓爲樓

七楹於射圃左右廂各五樓後有軒曰鹿隨天顏自爲記三

十三年都御史宋犛構深淨軒於來鶴樓左其北面池曰韋

庵犛自為記

明魏驥來鶴樓記工部尚書廬陵周公為左侍郎時巡撫浙西諸郡案部至蘇寓於宋魏文靖

公之鶴山書院正統十一年十一月二十一日集郡縣官僚民庶授以約束忽雙鶴自南而來集於庭眾環視喜愕郡守朱侯勝知是日乃公初度之辰遂躍然喜曰斯鶴之來不來於曠地而來於眾目所視之庭不來於他日而來於公慶延齡之會是為公瑞無疑乃首捐已俸倡率僚屬於鶴所止地萃材鳩工創樓三楹既落成大書來鶴二字以額因索余記余惟瑞不徒瑞必因人而瑞公以庶吉士選拔才器大成踐馭中外頃浙西水患民食官賦皆不足武斷鄉曲者由之而起守令莫能制公膺命巡撫宣布教條民翕然從令人和神悅莫不感戴昔人有孝友於其一家者其園林尚有鳥不擇子而哺不爭巢而棲之應況公之德化洽於數郡然則鶴之來庭豈偶然哉易曰鳴鶴在陰其子和之蓋言誠之感於下也詩曰鶴鳴於九臯聲聞於天蓋言誠之格於上也今公之巡撫東南也夙夜倦倦專以愛民澤物為心其誠之感於下者從可知矣公爾忘私國爾忘家其誠之格於上者又可見焉斯鶴之來其為公之所感召也必矣且朱侯練達為東南

賢守公德化之成與有力焉他日清風高節豈不可與昔人一鶴自隨者同其聲光於無窮哉王恕願治堂記余以願治扁堂之明日有客來訪而問曰天子授公保釐之任而有便宜從事之璽書凡撫內善良者公得而扶持之強禦者公得而禁遏之賢才有益於國家者公得而薦引之奸貪有害於政事者公得而斥逐之田野未闢公得而闢之學校未興公得而興之賦役未均詞訟未息公得而均之息之以至周窮困伸冤抑皆公分內事也今皆舉而行之亦可以言治矣而猶以願治名其堂何與余曰善良者多矣余豈能盡扶持之強禦者亦眾矣余豈能盡禁遏之賢才當舉而或不能盡知奸貪當逐而或不能盡察田野當闢而或流亡未復學校當興而或教養無方里胥作弊賦役如何得均教化不行詞訟如何得息縱使扶持之禁遏之盡知之盡察之盡闢之盡與之盡均之而盡息之苟有一民之失所一事之不理亦不得謂之治治豈易能哉非但才之罪其勢然也余以菲才受厥命食厥祿豈敢怠厥事是以夙夜孜孜願治焉而未之能也願而未能其可忘乎故以願治二字揭諸堂欲其常目見之而求所以治之也客唯唯而退遂書以為記本朝邵長蘅深淨軒記使院來鶴樓左有池規可廿弓相傳明萬歷間撫某公鑿池上故有軒吳郡志稱鑿池栽竹極幽邃之勝是

也軒之廢不知何時池西老屋三楹廢為庖厨巨石頽斷或
 卧或踣窪然者塗汚而已商邱宋公來撫之二年政簡俗誠
 理甚無事暇日行池上延佇久之曰是中大佳如委之草莽
 何於是醜之而神漢出蔣之而芙蓉華已乃徙竈遠庖因舊
 屋而新之既成與賓從觴咏於是凭闌四顧則芙蓉之娟靚
 翠篠之葱蒨怪石之嶽峯與夫嘉花叢卉疎梧高柳之掩映
 若前日未有是池而一旦開闢疏鑿而出而萃勝於軒之中
 也公樂之名其軒曰深淨命長蘅為之記客曰公之名軒蓋
 取少陵竹深荷淨句也余曰固然可以觀政焉蓋公言治
 道貴清淨曹參師之而齊國大治其入為漢相大指如奉教
 於蓋公者故其時歌之曰載其清淨民以寧壹深淨猶曰清
 淨莊子曰息之深深息深則神清淵深則波靜故深淨皆從
 水理相因也然則公之撫吳其即參之治齊乎後此繼公而
 來者凭茲軒而思所以命名之意則吳民有厚幸焉宋犖深
 淨軒落成用深淨二字為韻有池鄰庖福委棄歲月深屏除
 小結構開軒臨碧濤古柳忽生色怪石增嶮嶽種荷荷有花
 種竹竹成陰何意咫尺間渺然江湖心幸非池館華聊繼韋
 公吟鹿隨稍荒僻來鶴覽易竟惟有此軒中水石雨幽映穿
 藻素鱗跳裒露紅妝靚勝友宵過從逍遙共觴咏恍疑淥波
 邨高卧謝朝請三復蓋公言庶幾得清淨

督學試院在新陽縣薦嚴寺左即宋范文穆公石湖書院舊址

明宣德閒為巡撫行臺後為督學校士之所

本朝順治初廢十四年張能鱗重建十六年胡在恪建東西廠

康熙三十六年堂燬於火郡人復建五十六年西廠圯邑人

王喆生修雍正十三年東廠圯邑人顧登修

張能鱗重建崑山試院記江南

學使者年來更易不常自繡衣持衡則東西院併既而差復
 未幾又以金馬代花驄近侍史臣文雅權衡並隆一時宜其
 安且久也乃諫臣以各省例議歸憲司

簡命承乏茲役竊念六郡為寓內文人最端本澄源移風易俗

余責也而考經訂藝多士其環聽焉何可無設棘地淮揚則
 署海陵常鎮則署澄江蘇松則署鹿城由來舊矣鹿城之址
 在東南隅強位興文育才文筆峯寶鍾其靈慨自兵燹而後
 一望荒烟鞠為茂草每當歲科校士或遠調江上或權宜郡
 學十餘載來無復知有崑山之試署者予下車廉得其詳心

竊非之力以建復為己任說者曰是役也約畧土木費須數千緡將請之公帑乎抑責之民力乎子曰軍興旁午司農仰屋帑烏可請也雨暘未若朽軸甚空民又烏可責也說者曰然則黠金乎雨粟乎子曰金烏能黠粟又烏能雨也予輩不有養廉之資可捐諸繼掖不有優免之人可助乎予倡之諸守令學博及兩郡士繼之應不委為道旁築耳說者躍然予遂請之兩臺僉報曰可予躬履其所經畫規模左右為僧俗所侵者悉闢之石坊轅門班房鼓亭俱如制大門儀門各五楹儀門外土地祠三開并祀范公示不忘本也府縣廳三開執簿呼名以恤勞也大堂五楹前後軒敞高亮川堂聯絡後堂亦以五楹建東側小屋八開為吏胥書寫也向後則自公門所以制內外也門內則公衙明三暗五明者為衡鑑堂暗者為息偃地也兩側小構數椽亦可休從者最後為旭升樓詩云樓觀滄海日庶幾在望樓制九楹正五旁四環抱棟然樓東尚有餘地為小齋五開種植竹木可以節勞小憩焉前後非窳罔不備樓後園墻舊有荷花亭尚可擴充以俟後之君子經畫甫畢適徐君邦俊挾新硎來視邑事亟屬之暨命邑廣文王君鯤化張君希哲乃陶乃甃乃匠乃石拮据綜理自丁酉初夏經始孟秋告成士民來觀者會不意其神速之一至此也嗟乎天下事莫不難於慮始茲幸始而終矣校上

有地諸士可無遠涉之艱郡官墻亦永無蹂躪之跡惜寒士而妥聖靈亦非不亟之經營也徐侯輩請記於余予曰記者記其事也遂授之簡而系之以銘曰婁水湯湯玉峯蒼蒼爰有試署址乎吳陽秀鍾文筆煥其有章會罹兵燹木頽草荒棘也罔設試每徬徨操觚遠涉褰裳聚糧予心憮然規圓畫方採木陶瓦割俸以倡三月告成不煩帑藏重垣夾道行構有堂歲惟文明曲星煌煌擁臯設帳鳳起龍驤崑岡玉出詰人誕昌億萬斯年壽我家邦事君之以庶其日臧承宣布政使司在吳縣昇平橋西北即王文恪鑿舊第也

本朝順治初設左右二布政司並駐江寧府十八年分右使駐

蘇州府康熙元年始建司購王氏宅改為之門東向儀門南

向堂曰正己東銀庫西錢庫並曰永盈

理問廳在吳縣劉家浜康熙五年建

永盈庫大使廳在吳縣麒麟巷雍正八年建

提刑按察使司在吳縣明澤橋東

本朝順治初設按察使轄全省駐江寧府康熙三年增設按察

使駐安慶府轄上江府州而轄下江府州者仍駐江寧雍正

八年始自江寧移駐蘇州卽兵巡道署改建

經歷廳在吳縣神堂巷雍正九年建

司獄司雍正八年卽府獄四之三分置獄官居在其南卽舊

府司獄署也

糧儲守道爲承宣布政使司分署在常熟縣文學里西明時駐

郡城後移松江府崇禎初移今所卽舊察院改建

本朝康熙二十一年劉鼎增修建來青閣於後圃四十年王繻

建懷清堂

庫大使廳在常熟縣文學里

本朝雍正五年設

織造總局在元和縣葑門內帶城橋東明時以內監兼理蘇杭

於天心橋東局中爲館舍往來無常

本朝順治三年命內工部侍郎陳有明總理其事卽明嘉定伯

周奎故宅改建康熙十三年始專爲蘇州局內有

行宮

聖祖仁皇帝每巡幸恒爲駐蹕之所陳有明建織造總局記余

璽書綸命總理蘇杭織染事信宿戒途至冬駐節吳門下車備

兵舊署湫隘傾圮似未可以尊王事肅使臣之體行次虎林

查按總織局業為設法營造已成一鉅模而姑蘇詎可缺然且向來機設散處民居無監督典事之人率以澆薄賈貨塞責報命上積弛而下積玩織染之流弊浸淫已極皆由無總織局以彙集羣工此明季之所以坐廢也余計惟昔賢所云百工居肆以成其事將為

朝廷萬年之供安可不謀一永久之圖務宜鳩工畢集共處公所既力專而物辦亦心聚而易稽人選能手料取精良任役選敏練謹飭之人掌管探忠勤敦愨之士祇乏廣堂大厦為安置羣工地因與督撫士公代巡盧公該屬長吏陳服遠商畧公議以前朝周威晚遺宅具題得請與工修改得堂舍百有餘間機房以居工作庫司以貯成物中設廳事後堂以馭羣戶慎賞罰稍有定止第東西夾處民居猶未舒展復與督撫周公相度本署北偏褚氏廢圃空地別購舊屋更市新材聿命匠石昕夕卒事今得總織局前後二所大門三間驗緞廳三開機房一百九十六間鋪機四百五十張繡緞房五開局神祠七開染作房五開竈厨等房二十餘間四面圍墻一百六十八丈開溝一帶長四十一丈釐然成局燦然可觀百工受事星羅棋布踴躍赴功共欣然有樂於奔命之意雖然余何敢自謂曰能實賴同事協謀於上庶司百職勤勞於下始有以夙敦厥成仰應服御賞賚之用然是役也雖經

營詳備盛於今日而五采彰施宗彛藻火作服之制則自唐虞二帝之時已載在簡冊矣我

皇上受命凝圖頌功詔能端於是乎有藉余受任期年經謀悉力祈稱乃事亦何敢勒石敘功自謂曰能第恐法久則弛世遠則玩而規方丈尺堂舍房宇四隅基址或漸有增損因詳記其地里若干溝塗幾許曹署幾許主政者若而人襄事者若而人以永垂不朽云

烏林達宅在總局東

筆帖式宅二一在總局西紅板橋南一在總局西北醋庫巷

烏林人宅二一在總局東一在總局西紅板橋南十全街

南局在總局後孔副使巷

本朝順治十年織造侍郎周天成建又於洞橋內設南新局

北局即舊織染局在長洲縣天心橋東明洪武初建為內監

董理織染之所洪熙中先後增飾萬歷中益加整麗撤停後漸圯

本朝順治三年織造侍郎陳有明重修周天成設南局後改名

北局

又於顧家橋西設北新局康熙中李煦即北新局改建為侍郎孫岳頒賜第

戶部分司在長洲縣澣墅元為抽分竹木場明宣德四年始設

鈔關

本朝因之署前左右設鐘鼓樓樓額曰明遠署內有永玉堂闕

帆堂敬士軒自公樓振統軒高士軒聿修堂皆歷任監督先

後增建

委官廳在長洲縣便民橋右不拘職任

萬壽亭在吳縣胥門外

本朝康熙二十三年巡撫都御史湯斌即明周忱夏原吉祠址

改建

湯斌記康熙二十三年歲逢丁元甲子冬十月

皇上特頒恩詔東巡省方渡黃河歷京口至蘇州十一月壬戌朔回

鑾幸江寧駐蹕二月初四日乙丑聖駕出石城門御龍舟

天顏甚豫民人數十萬夾岸持香呼送直達七里洲其文武大小臣工紳衿皆公服分班跪送於七里洲直達燕子磯誠為亘古未有之盛典

駕過下關上停舟諭總督王新命巡撫湯斌薛柱斗等曰朕向聞江南財賦之地今觀民風土俗通衢市鎮似覺充盈至於鄉村之饒

民情之樸不及北方皆因奢華所致爾等身為大小有司當激已愛民奉公守法激濁揚清體恤民隱務令敦本尚實家給人足以副朕望老安少懷之至意臣新命臣斌臣柱斗前跪奏曰江南風俗浮華人心澆漓誠如

聖諭今

皇上洞悉民隱

天語申飭仰見我

皇上無一時一刻不以民生風俗為念無一事一物不在

睿鑒照臨之中堯仁如天舜德廣運亦不是過臣等自當欽遵

潔已率屬加意撫綏祛黜浮華敦崇樸實并徧諭百姓務使

窮陬僻壤民尚敦樸仰副

皇上諄諄德教至意仍於江寧蘇州安慶三處立石大書深刻

以垂永久從此江南士民型仁講義漸致刑措克副

皇上治臻上理之聖意臣等不勝慶幸之至康熙二十三年十

一月初

四日

皇恩亭在長洲縣楓橋西

本朝康熙四十二年建中恭奉

聖祖仁皇帝康熙四十年蠲免四十一年分地丁錢糧

恩諭勒石

皇亭在新陽縣小西門外

本朝康熙四十四年建中奉

聖祖仁皇帝御詩勒石

御製發棹姑蘇將至崑山駐節竹林下有感賦得勁節疏枝帶

晚風無意虛中得勁節非關強作有疏枝晚風不待春將老寸

晷豈容年少知落照崑山掩玉色遠分秦望感人思初來更覺

漁家樂援筆題箋嘆暮詩

錢局在吳縣北利三卣卽永豐倉舊址

本朝康熙七年設十年停鑄後改為火藥局雍正八年復開鑄

以錢文名寶蘇局

火藥局在吳縣北亨三畝教場南舊在府治西南開元寺西

本朝康熙十年火十四年移於舊錢局雍正七年移府治東南

大雲庵尋復火移置今所

鐵局在吳縣小南亭一畝舊西察院

軍器局在長洲縣亨二畝蕭家巷

本朝雍正八年設

近山林在郡學東

本朝雍正七年巡撫都御史尹繼善卽廢祠改建以館奉使至

郡者題其額曰所憩繼善自書

觀稼亭舊名迎暉亭在吳縣胥門外姑蘇驛舊址北歲久圯

本朝雍正六年知府童華重建顏其堂曰觀稼乾隆三年巡撫

都御史楊永斌移堂額於門

接官亭舊設以迎詔敕今各縣多圯廢其在府治吳縣閶門外

普安橋西者曰皇華亭在常熟縣翼京門外者曰駐節亭

佐雜官廳在觀稼亭側

本朝乾隆九年知府覺羅雅爾哈善建

養濟院吳縣在侍其巷北長洲縣在平橋西北

舊有二所一在花橋西一在譙

樓東明成化三年移爲一所元和縣因其半崑山縣在羅漢橋卽安懷坊

舊址明洪武初建今其地析屬新陽新陽縣因其半常熟縣在縣治西南報

本道院右昭文縣在縣治西北通江橋吳江縣在北門外廣

運橋東南

舊在縣西北柵宋淳熙中建明洪武十三年移昭靈觀西正德十一年移今所震澤縣因

其半

廢署

吳長洲二縣

宋浙西提刑使司

范志作提點刑獄司

在烏鵲橋西北建炎四年置使紹

興初建廳事後曰明清堂堂後小圃種竹有亭曰留客會

逮建其父幾命名并為詩徐蕨書額乾道九年添置武提

刑一員遂於舊司之東撤幹官解宇以其地作東廳

宋曾幾留

客亭詩并序逮子作亭於官舍明清堂之後種竹殆千竿餘名其亭以留客取老杜竹深留客處之句因題二小詩云行到竹窮處有亭佳可遊境因吾子勝客為此君留娟淨經時雨蕭條六月秋豈無他草樹涇渭不同流種竹無

他事林閒與客遊自應攜手入安用閉門留靜可過僧夏清
宜對奕秋衰翁九節杖來往亦風流沈度詩汨汨多塵事長
懷鳩杖遊每因門可款豈為醉相留靜契竹林勝幽非草樹
秋公今國者艾砥柱屹中流持節推仍世林園記昔遊深藏
事幽討長轡詎淹留已見山無盜欣
同歲有秋時容一嘯咏竊比晉名流

檢法官廳在提刑司東紹定五年重建廳東便坐曰毋不敬

池北有肖野堂寶祐閒作

幹辦公事廳在司東廳後有超然堂北齋開禧初陸子虛葺

之寶定三年趙時侑再新之

宋趙希邁超然堂記水心葉先生負天下重名淳熙十年

賓浙右提點刑獄幕士爭宗師川赴谷應暇時賦詩超然堂上庭下檜雙幹又手自種植從是堂名四播而草木聲價隨重矣先生前建堂纔八年後二十二年山陰陸君子虛嘗經理葺治距今又二十二年風毀日剝摧破弗支後人撐持苟歲月庭檜蒼鬱怪梢穿簷亦莫事修剪超然堂名在而已秦溪林公介從庚節易繡斧數月四明趙君時

侑來幕下主和而賓敬政肅而事省一日諸曹從容以新
 堂請林公喜從曰吾志久矣亟命吏市良材鄰郡且屬君
 務偉舊觀給工度料不計也越月堂成堂後復創屋曰書
 永東西偏各有新書房曰盡心曰一經移巨檜一株與先
 生手植檜欄楯對峙蔽以花柳翼以牆垣觀者目駭心動
 而超然堂名迹始相稱君屬希邁曰子游先生門最久又
 辱林公知識顛末非子事乎夫聽宮室之圯壞不事改作
 者常人所安也至於承廢處陋求作新而卒莫遂者志士
 所未滿也豈作新一念與苟安者同哉蓋力之勤惰在人
 而事之興廢在時時副人則可人勝時則不可超然歛傾
 非一日作新者又不知幾人時或尼之人力雖至何益也
 君於林公一相晤語而新堂之志頓遂得非時在林公而
 君之人力因著乎始吳人宗文正范公學後和靖尹公讀
 書武邱山士亦知慕向至先生以良冶端範陶軌學者於
 是人所鋪張皆正響真脉而吳之士乃盛林公方弭節首
 命僚屬拜文正祠未幾祀和靖且饋存其孫子昔先生淑
 教地又拓新之林公志於率屬蓋在此不在彼也君林公
 門人超然既新而無復前日之卑隘淺陋於焉持蹈於焉
 辯書而敢以游觀若其長乎堂南浚井寒冽可食檜陰覆
 其上君命曰雙檜泉尊慕往哲之心益不自懈也書得隱

歟

添差幹辦公事廳在飲馬橋南社壇巷寶祐中建

準備差遣廳在烏鵲橋南寶祐初趙與訔建余東增葺之

按以上廳
隸提刑司

提舉常平茶鹽司在子城外東偏盧志即舊
鹽香衙紹興初建成淳

四年宋遇再建後堂十年潛說友重新廳事廳東有小池

池旁有假山榜曰壺中林壑米友仁書寶祐六年改作觀

風堂張卽之題額池南北有亭南曰揚清北曰草堂廳西

有宸翰閣亦友仁書額廳東北有宣惠堂淳祐三年程以

升重建廳後有皇華堂吳說書額紹興二十年王珏重修

紹定四年袁肅移建於宣惠堂後池北壁刻皇華詩自爲
 記皇華堂東有尊美堂紹定中建其上有樓扁曰達觀皇
 華堂後有清意亭淳祐中趙與弼建廳之東側曰頤齋齋
 後圃舊扁曰春熙中有望雲臺紹興三十年楊和王子俊
 持節時所作池旁曰繡春堂卽舊皇華堂淳熙十五年史彌正
 建范成大書額嘉熙中趙崇暉重創草堂揭以此額池中
 有鑑止亭史彌遠作

常平僉廳在正廳西南紹定間重建袁肅題其會議之所曰
 公是堂爲之記

常平幹辦公事廳二一在檢法廳北有東齋一在郡樓西後
 改添差幹辦廳宋李知退常平司幹廳東齋記蘇浙水而
 視宅賦爲重提舉常平茶鹽治吳中列屬爲二隸常平者
 視齋茗爲尤重使者總其凡而勾校纖瑣以身任勞則其
 屬之責也晨入幕府文書盈几帑廩之藏稽其盈虛而鰥
 寡孤獨恐不得其養也戶婚力役聽其辨訟而是非曲直
 恐不得其平也陂澤之利何者當興而興者然乎否也勞
 其至矣而其退也必有藏修游息之地嗇精神舒心目安
 形體乃可以應方來之應常平之屬其廨宇雖畧備乃未
 有一室以便其私非缺歟紹定庚寅季冬之月予弟致中
 旣服官次計月廩之入頗取其贏銖纍而寸積之明年四
 月得緡錢若干鳩工度材卽廳事之北闢地爲屋二楹而
 以東齋名之以書來曰窗虛明而研几可設矣戶開通而
 風月可延矣室寬潔而賓友可接矣其於嗇精神舒心目
 安形體今得其宜矣兄其爲我記之予每歎今之從政者
 溺志淺近顧影汲汲秩滿而舉格掉臂去爾託宿蘧廬
 雖巖墻之立有不暇顧補苴罅漏尙或難之其有闢地建
 屋以遺後人乎篋櫝之未豐田園之未備第宅之未立是
 吾之憂甚者豪奪巧取而其甚也以他木易屋之良材者
 有之其不撤而爲薪亦云幸矣其有捐私財以營公宇乎

致中爲人所難非律身以廉視公如私安能辦此然名齋之義尚有可言曰齋心曰齋莊中正曰齋戒沐浴曰齋明盛服齋之爲義其嚴如此今揭名東齋居其齋思其名則齋之建也非專以逸其身也非專以燕閑之地也服勞乃可以居逸職業之修乃可遂燕閑之適警戒策勵常若嚴師畏友之在前必無荒怠逸豫以昏吾志也必無便僻側媚以奪吾守也非心邪念潛消於未發之先大公至正流行於泛應之際推是心也以之參天地贊化育可也豈但一屬官稱職而已予不敢以語他人獨以告吾弟致中勉之哉若夫公事既畢吏散庭空涼竹簟之暑風曝茅簷之冬日好天良夜樽酒論文其樂無涯它日書來盍爲我言之

常平添差幹辦公事廳卽郡樓西舊廳端平二年楊權重修寶祐二年趙與訾名其堂曰諧清

茶鹽司幹辦公事廳二一在醋庫巷惠民藥局東有仁博堂一在譙樓東後改發運司僉廳

按以上廳隸提舉常平茶鹽司

浙西兩淮發運司嘉熙三年置以郡守兼領其事

僉廳二一在譙樓東卽茶鹽幹官廳其堂扁曰冰壺幕一在設廳東以公使酒庫改爲之俱寶祐五年建

提領官田所主管文字廳在禪興寺橋西北卽舊百萬倉官廨咸淳七年家之巽設便坐於廳東曰東庵有記

按以上廳隸發運司主管文字盧志隸常平茶鹽司後今考發運措置浙西和羅屬縣有官民田戶而提領節制又增置官吏則提領官田之職應隸發運明矣又崇寧三年江淮荆浙等路發運司奏乞移自潤州至衢州以來催轄綱運於蘇州安置廨宇從之舊志不詳其地所在

節制司亦以知府兼領

幹辦公事廳在吳縣西南寶祐五年建廳西有軒曰風雲壯

懷旁曰鐙基月柝皆陳鎮入幕時名前有臺亭曰橫舟

節幹廳在子城內咸淳四年以濟民新藥局改爲之

按以上廳皆隸節制司初置發運司知府趙與箴兼副使仍以措置浙西和糴繫銜既而又創提領和糴所并節制司增置官吏及景定中永免浙西之糴尋省罷提領而節制司併歸郡焉

轉運使廳舍在州衙西偏咸平中孫何自京東遷二浙於此

作三亭曰自公曰溫故曰艤舟有記熙寧七年徙治杭州

提舉淮浙澳閘司崇寧元年置舊志不詳其地所在

兵馬都監廨舍在州衙東偏

兵馬監轄廨舍在州衙西偏有二所見祥符圖經

路鈐衙在子城內府西樓下東偏

州鈐廳在狀元坊內

路分廳在路鈐衙南

糧料院舊在譙樓西後移織里橋南

監糴納倉廳在姑蘇館前

牌籍庫在州治大廳西

油榨庫在州治大廳東

炭庫牛皮庫在州治大廳西北

軍資庫在府治大廳東南 盧志續志云 紹定五年鄒應博重

建

甲仗庫在府治大廳西紹定五年鄒應博別建於瞻儀堂後
改名安成庫

中有鎮庫鐵槍其上款識云項王將鍾離昧者乃淳熙中天慶觀造嶽神廟浚井所得

公使庫公使酒庫並在府治設廳東寶祐五年移酒庫於平

糴倉西而以其地改爲轉運使僉廳

架閣庫在府治設廳西廊

激賞西庫在景德寺東激賞南庫在盤門內並紹定二年李

壽朋建

武備庫在齊雲樓東城下寶祐間趙與憲建

醕酒庫在西館橋東相傳卽轉運使廳舊址

竹青庫在閶門外今有竹青塘

四酒務在夏侯橋南

抽解場在明澤橋南

香藥場

一作香藥司

在羅城內

茭草場

一作茭草局

在子城西三里

商稅務在子城西三里一百四十步酒務在子城正南一百

二十步

盧志續記云稅務舊在驛前范文正公遷於西河上公私舟楫往來甚便酒務損敝司諫孫公奏給

省金四萬緡新之晏公章公相繼趣成

居養安濟院在社壇東建炎後廢淳熙三年陳峴重建有仁

政倉籍官民田千六百六十畝得米七百石有奇以給歲

用盧瑛記紹熙元年張體仁又創院於城西南隅開禧三

年陳耆壽益以田千百二十畝滕歲記

作院在教場西乾道四年姚憲建

太平惠民藥局在醋庫巷慶元元年建

慈濟局在府治東南夫子巷嘉定中建於其中作棺以給貧

民

安養院在州鈐廳後舊名醫院寶慶中林介改今名陳耆卿

記

慈幼局在府治東同樂園門內寶祐中趙與憲建

盧志先是淳祐七年

十二月上令臨安府置慈幼局支給錢米收養遺棄小兒顧倩貧婦乳養有民間願抱養為子女者官與月給錢米

至三歲住支與憲蓋推廣上意云

廣惠坊在魚行橋東紹定四年吳淵建

宋吳淵廣惠坊記淵

訓曰先儒有云志伊尹之所志學顏子之所學又云一命以上苟有志於及物於人必有所濟此吾之所以終身拳服膺而勿失者也書曰一夫不獲時子之辜孟子曰思天下之民有不被堯舜之澤者若已推而內之溝中此伊尹之所志也小子識之淵入耳注心三十年於此矣故自領一簿宰一邑以至貳一州佐一臺未嘗不日思先君子言求所以及物濟斯民者乃庚寅之冬被命守姑蘇道過吳江橋下淵延見所部吏臧舟焉時夜雪凝粟霜風凜冽襲裘不知其為濕附火不知其為炎於是惻然動心進左右而問之曰爾邦城大民夥鰥寡孤獨癯老廢疾顛連而無告者其多乎曰然郡有廬以聚之有廩以食之乎曰否淵獨念言窮州陋邑猶有所謂居養安濟之所吳門甲三輔多名守富課租不應有此缺典既領印卽括夫田之沒入於王官者廢絕於緇黃者未足則以公財市民膏腴者寸積尺累厥數既登乃卜地鳩材為屋七十程總土木夫役費錢緡九千六百八十米石三百一十七既成扁曰廣惠坊廳堂耽如廊廡翼如男子婦人各有位置倉廩庖湍井白牀几鼎彝備具無一乏缺適然而疾病者又別室以

居之大者人日粟一升半月錢三十有三小半之米則三
殺其一焉夏則湯沐冬有衾纊病有藥死有棺額以二百
人為率亡者得續此其大畧也竊嘗攷祖宗時在京有四
福田院外郡有居養安濟院當時奉行惟謹甚者至有設
轡帳具酒食其所全活不可勝記深仁厚澤與天同普此
國家運祚之所以久長州縣長吏之所當遵守而廣惠坊
之所由以作也後之人與我同志尚思先儒之言益
而侈之是亦上不負天子下不負所學之一端云

濟民藥局在廣惠坊左紹定四年吳淵建開慶元年馬揚祖
重建於子城內路分廳故址繼又遷於其北

元江南浙西道肅政廉訪司分司在府治譙樓東

海道都漕運萬戶府在聞德坊內有鎮撫所及各千戶所至

正末張氏改為分樞密院鎮撫所理本府庶務崑山崇明

江嘉定所平江香糯所各治本處運糧船戶事俱在萬戶府後喬司空巷

江淮財賦提舉司在織里橋東後遷都水庸田使司於此明

初改建府治

朱張財賦提舉司在閻橋北

宮相府提舉司在城東

稻田提舉司汴梁提舉司並在昇平橋

善農提舉司在乘魚橋北

平松提舉司在朱張巷以上四處至正開改為提領所

集慶提領所在盛家帶上

都水庸田使司在譙樓東大德二年設七年罷至正元年復

設乘魚橋北後遷於江淮財賦提舉司

陰陽教授司在譙樓東

都稅使司在織里橋西卽宋中和樓址

蒙古字學在府治西南至治閒設

醫學在府治西北隅流化坊卽宋吳縣治基奉三皇廟祀

平準行用二庫一在樂橋南至元十三年建一在禪興寺橋

南二十一年建

豐盈庫卽宋軍資庫改建至元十三年隸宣撫司十四年改

爲永豐庫隸平江總管府十九年復爲豐盈庫

省富藏庫分司在閶門外

抽分竹木場在郡城西二十七里滸墅

雜造局在子城東蔣家橋南至元二十一年設

織染局在平橋南至元十七年卽宋提刑司改建

惠民藥局在府治東南吳趨坊側初以舊和豐樓爲局延祐

五年重建於此

明北察院在聞德坊卽元海道都漕運萬戶府至正末張士誠

改分樞密院洪武九年改建後有池亭東爲射圃內有吳鬱林太

守陸績廉石今移郡學况鍾祠其右卽元渠堰所亦稱北西察院

南察院在查家橋西隆慶五年購都御史陳璠宅建督糧道

署萬曆五年裁督糧道改察院二十年復改督糧道署二

十二年道署移松江府仍爲察院

西察院在明澤橋西卽宋貢院舊址紹定元年建吳縣學於其地宣德七年況鍾遷學改軍器局成化五年賈奭改建以待監察御史巡歷

清軍察院在女冠子院橋西北正統間卽舊營繕所改建水利分司在明澤橋東舊爲館驛廠坊成化中設提督水利僉事始居此弘治中改爲按察分司凡兵備督糧水利諸憲使悉駐節焉

漕運分司在察院後崇義坊卽元海運千戶所改建以待運司僨運

督糧道署在黃牛坊橋東嘉靖三十年卽學道書院改建隆慶初廢萬歷閒少師申時行市其址營居第
清軍館在南宮坊卽鶴山書院讀易亭遺址天順元年建初爲刑部主事從巡撫都御史理刑之所後改爲清軍同知所居

督糧館在明澤橋南天順五年卽靈順行祠改建爲督糧同知所居
理刑館在西市坊橋天順五年割永定寺之一隅改建爲推官所居嘉靖四年知府胡纘宗卽寺址設金鄉書院於館之右崇禎九年巡撫張國維廢館並入書院

管糧館在柳巷天順五年卽元和道院內建爲管糧通判所

居

鹽政館在富郎中巷天順五年建為鹽政通判所居

織造館二一在女冠子院橋西嘉靖四年即清軍察院改建

一在水利分司西舊為公館嘉靖閒改為催督內監所居

稅課司舊在織里橋西即元都稅使司洪武九年移置大街

周太保橋北

行用寶鈔庫在禪興寺橋南即元平準行用北庫

軍器局在撫院門外東舊為兵糧道候館天啓五年改設

稅課局吳縣在閘門外接官亭西吳元年設嘉靖三年裁長

洲縣在葑門外馬路西洪武初設後移朝天橋側嘉靖三

十六年裁

雜造局吳縣在能仁寺東嘉靖閒即寶幢寺基改為之長洲

縣舊在蔣家橋南洪武六年移於章家橋南

河泊所在石家匯南洪武十年裁後又移常熟縣沙頭河泊

所并設於葑門外華家橋西嘉靖三十八年廢

閘門總抽分竹木場葑門抽分竹木場俱洪武四年設

磚廠在陸墓

惠民藥局在三皇廟西成化中移建胥門外

鎮撫司獄在穀市橋西

申明亭明初設在城四隅各置一所各縣各都亦各設置為

里老聽訟之所

本朝按察分司署在吳縣明澤橋東即明改水利分司署以待

憲使駐節者順治初兵備移駐太倉入郡則仍駐於此康

熙二年改為分守蘇松常道署其後裁復不常二十二年

廢為左營雍正四年復設兵備道仍舊署八年移駐松江

府上海縣

推官廳在府治內西偏康熙六年裁

織染大使署

豐盈庫大使署在府治東康熙五十二年裁

府司獄官署在織里橋南康熙三十九年裁

府羈候舖在大石頭巷明嘉靖四年即馬禪寺址改設吳縣

在陳麻皮巷長洲縣在倉橋北俱康熙四十六年裁

崑山縣

宋殿丞解舍在縣西南

巡塘廨舍在縣西南有月波臺

監務廳在縣西南二百八十五步

本府節制司酒庫

又有節制司太倉巴城許務高墟四酒庫時太倉未分設州

瞻兵酒庫在縣東即近民館故址

醋庫在縣西南

戶部漳浦石浦新永安三酒庫

酒稅務在縣西南二里又有酒坊在縣東南一百二十步

商稅茶鹽場在縣東南一百步

安懷坊在舊治東北一里十步淳祐十一年項公澤建以處

老病貧乏之民

明察院在儒學坊茅家橋東為唐縣學故址宋元祐初遷學洪

武四年改建察院

巡撫行臺在薦嚴寺左舊為宋參政范成大讀書處號石湖

書院內有范公亭趙雍書額宣德正統間重建侍郎周忱

巡歷憇焉改名玉峯書院亭曰思范

元秦約題范公亭范公山中讀書處雲氣

亭亭如蓋遮連岡白石或成玉匝地紫藤多著花要知奉使盡忠黨豈但賜恩為國華野人生晚不並世獨倚涼巖

增歎嗟明夏原吉登范公亭即事偶上范公亭亭幽景物

清竹添新歲笋樹挂昔時藤老蠹隨人化孤禽向客鳴闌

傾不能倚惆悵下階行

水利分司在半山橋西即寧海驛弘治十七年設嘉靖二十

九年圯三十九年重建於薦嚴寺西

府官館在縣治南弘治間建

公館在縣治東南弘治初知縣楊子器毀東嶽廟改為水簿

聽政之所

稅課司在縣治北

惠民藥局一在縣南一在平橋

本朝羈候舖在縣獄西康熙四十六年裁

常熟縣

宋國用庫在縣中門西廡

省庫在縣廳左

苗倉庫在縣廳右

軍糧庫在縣治西南

醋庫在縣治東北今有醋庫橋

戶部贍軍塘河陽原墾支塘四酒坊

本府梅李尚墅徐鳳塗松陸河五酒坊

馬軍司莫城五林二酒坊

宣風樓在縣治西淳盧志作熙開曾榮盧志作建紹熙盧志作

誤四年葉知幾更曰慶豐燕喜樓在縣東旨清樓在縣西

北春風樓在縣東迎恩橋南賞心亭在縣西即舊弦歌館開禧開更名

百花堂皆權酷之所

酒稅務在縣治東北坊橋

市易務在尉廨西南今有稅務巷

明察院在文學里西初偪處縣東偏弘治十一年知縣楊子器

遷今所即舊公館射圃遺址

都憲行臺初在縣東南儒學西宣德九年知縣郭南即宋舊

館驛重建侍郎周忱駐節改稱學道書院弘治十一年知

縣楊子器遷縣西山巷之左萬歷四十六年火知縣張節

重建明謝遷都憲行臺記太祖高皇帝定鼎金陵準古王
 會也在禹貢揚州之域厥田中下厥賦甲於東南太宗文
 皇帝遷都幽燕國用仰給於茲實為根本重地勅大臣巡
 撫以總糧儲常熟蘇之劇邑也大臣巡歷則以學道書院
 為駐節之所弘治十年吾浙水楊侯子器以名進士來知
 縣事謂書院創於勝國意當時隨地勢以為規制前蔽民
 居後傍官道左鄰學宮右通市肆門道出入若委巷然夫
 以大臣受天子委任之重於此焉居似非所以崇國體肅
 憲度康兆民也乃擇地於縣治衍慶坊西百步許而改建
 焉為料價工用之廣出於公取於民為不便以各年所餘
 均徭錢之侵於民者追以供費通具其故請於都御史彭
 公如其請俾量計從事以十一年十二月龜吉日鳩羣工
 聚眾財委縣丞張君翰董其役時省日考審曲而勢木以
 良斲陶以厚覆石以方糞塗以丹堊歷三時告厥成功中
 為廳翼川廡後為堂夾以室前闢門中直道外繚垣隸人
 瞻事車馬有所基地以丈計長五十有七濶二十有六料
 價銀以兩計八百有四屋以間計三十有四更湫隘為爽
 塏易淺近為嚴遂治迂曲為平直揆理考制莫不如式請
 所以名而署之并記以貽遠按周禮御史掌邦國都鄙及

萬民之政令以贊冢宰凡治者受法令焉掌贊書凡數從
 政者秦漢而下立法創制因革不一有御史大夫御史中
 丞殿中侍御史治書侍御史監察御史其署名曰府寺憲
 臺御史臺殿院諫院察院之不同而其任則專諫諍繩糾
 激揚蓋已異於周官之制矣皇朝設都察院於兩京以都
 御史掌風憲自永樂洪熙宣德正統景泰以來巡撫者兼
 督水利若尚書侍郎都御史差遣不一自天順成化及今
 弘治雖閒有兼官則專以都御史實有合於周官掌邦國
 都鄙及萬方之政令者矣宜名曰都憲行臺於以見差遣
 之一而有其實於以異兩京之署而有所據也國體以崇
 憲度以肅兆民以康而楊侯興工役不為過
 大臣之居高明豈為泰哉遂不辭而為之記
 按龔立本常熟縣志云周文襄公在郡寓居鶴山書院故
 此亦以書院名時縣西北之文學書院已廢南蓋借此以
 存其意王志謂即文學書院非是遷
 記以為宜名都憲行臺名實稱矣

尚書行府在支塘鎮嘉靖元年工部尚書李充嗣來治白茆

河即瑞真道院改建堂曰體國後為守院道士所據巡按

御史吳體乾重葺治之

明鄧鞅重建尚書行府記初太子少保內江李公以南京工部尚書

兼都御史治水於三吳天子錫之璽書用昔臨遣夏忠靖公故事所以簡任責成之者甚至公既乘傳至吳中延見厥耆俊咸造在庭因問水之病民有幾其當專治者何居僉曰吳下邑常熟厥有巨浦曰白茆是會衆水達於海其湮久矣卽治之未可以旬月計也公曰俞予其往觀哉乃遍視水道已而卒用羣議致工於白茆蔽自乃衷鑿新瀆曰是誠勞民則庶用逸亦庶用不食於是分遣庶僚治他水而躬蒞於茲調工峙糧役大而煩公職巡撫畿內職吏若民胥來走節下符移調答無虛晷公謂菱舍卽事可乎爰命有司治解宇縣之鎮曰芝塘近臨海濡有老氏之宮卽用改作之加塗飾焉浹月而以具告體勢尊顯於公居爲稱是謂尚書行府公之入居也爲大合樂人見公以壽俊出次於野處煩會而庶事理不知其內之整暇見其以專而集事不知其居之安有以成之地他日河功成公奏於朝有詔加資遷公兵部會天子南狩公典留務自是不復至前爲老氏學者緣託守視潛據以有邑之人有訟於巡察侍御爰峯胡公公曰今新治黜異教是獨敢干紀亟下縣令徐侯俾治之斥其徒召里師集諸生業於旁舍

如書院仍書其事於石以著戒侯承命惟謹命工加葺復舊觀具牘論報於臺閒以記命鞅鞅辭不任命侯固命之謹序次其事而言曰夫官宇之建爲職務也有係於恒置有因事而暫置事已則革乃若暫置而其事不可廢是官宇存其貫可也鞅邑人也於白茆水事嘗聞之矣當元末張氏之有吳白茆廢不治僞僉樞呂珍濬之明興永樂中旋廢時則以命湘陰忠靖公弘治中再廢廷臣以爲言時則以命尚書淳安徐公由徐公後凡二十餘年而廢時則以命李公夫白茆之通塞無恒塞則煩大臣以出若其解宇可得而去乎此侍御爰峯公以爲必治而存之蓋審於茲矣雖然諸公之惠吾民博矣食其惠則興於懷懷公而不得見固當重其迹又奚忍觀其居之入於隳而莫之舉也昔召康公敷政南國後人見其所舍之甘棠相戒以勿翦諸葛忠武侯輔漢於末造蜀人世不敢伐其廟柏此二公之爲烈而其格乎民者深也君子謂於是可以觀乎古之治雖然治不足以行遠而其遺跡之存亡不屬於人心則其治亦苟乎哉此尚書行府之修復其民風國體未可以易視焉者爰峯公正學登朝國之司直出按一道風紀振揚斯舉也又見其謹司存斥異教篤美於前正而邑侯之趨尙雅正謹於官度能以精敏承監司之隆委皆宜

記之惜報之陋不足與於斯也

鎮撫司在縣治東吳元年建

府官館初在文學里西弘治十一年與縣東之舊察院互易

後為贈光祿寺少卿知縣王鈇宅

水利主簿廳在縣治西墻外

龔立本常熟志云簿裁革署留公用今廳亦久廢

福山港巡檢司在福山關上洪武元年設入

本朝裁

本朝許浦巡檢司在縣東北七十里許浦鎮明洪武元年設雍

正四年裁

吳江縣

宋益務廳在縣治西南

酒務

稅務在震澤鎮

元陰陽教授司在州市延祐元年設

蒙古字學在長橋東元貞二年

史鑑吳江縣志作三年設

捕盜司在舊州市元貞二年設

巡塘司在北門外

吳江務在縣治東

平望同里震澤三子務皆在本鎮

抽分竹木場在平望鎮與平橋北至元間設

船場在江之南儒學東

鹽倉批驗所在平望鎮安德橋東

官醫提領所在仙里橋西南

明察院

俗稱北察院

在東門內仙里橋西北洪武二年知縣孔克中

建景泰二年主簿雷銘增建門坊弘治五年知縣金洪移

置濟農倉中

王志在縣北城隍廟後

正德十三年溫濡重建

巡撫行臺在華嚴寺東宣德開巡撫侍郎周忱駐節於寺之

東禪房景泰二年巡撫侍郎李秉割寺之東隅為署知縣

王懋本建扁曰旬宣弘治十四年巡撫都御史彭禮移置

北門外大有橋西

水利分司在華嚴寺東即舊巡撫行臺也弘治開改建嘉靖

四年知縣王紀又改為兵備分司萬歷開改為南察院

府官館初在城隍廟西成化開建弘治五年移建於仙里橋

西北之舊察院址

長橋巡檢司舊在八斤鎮宋設元因之洪武二年拜住移置

醋坊橋北之左嘉靖十九年知縣喻時復移龐山村南

因瀆巡檢司在因瀆邨宋設元因之洪武四年謝景移置吳

淩邨

爛溪巡檢司在十七都爛溪之濱宋設元因之洪武三年孔

克良移置嚴墓邨

孔克良爛溪巡檢司記洪惟天朝混一海寓撫綏生民作新天下之政令纖悉

靡不至焉文武百司各馴厥職罔敢不恭凡州縣津要之衝分置巡檢俾專訓練甲兵防遏寇掠官雖卑而任實重焉嘗欲慎選其人為之庶追受直急事之譏也克良本布衣為魯諸生洪武三年秋八月十三日寵膺御筆點注職守爛溪始至其地當蘇湖嘉興三州之鄰接竊發私販往往生波其開前是邦為虜所據愚民相扇為盜焚蕩推剝之餘原野蕭然編戶散處四方又無公署遂僦屋以居首詢父老論士卒招遺民俾復其業不期月而成闢市焉於是父老率羣子弟揖余而言曰不圖今日復見承平宵柝不鳴按堵無恐得以樂生興事也然民安於政政出於官官非署不足以臨民視政宜得高明之地而處之孰不相其成乎乃卜嚴子之灘臨流面勢增土固基為屋若干楹游事之廳退食之堂門樓寢室器械之須悉備如制不後不野至於土木之費躬先視之不煩勞於民既訖事父老請記諸石以曉來者故不辭直述顛末并書歲月云

稅課局在縣治東即元吳江務洪武元年移置城隍廟東二年又移置仙里橋西

同里稅課局在同里鎮即元同里務洪武五年王崇禮重建

二十三年火邑人陳六修弘治間廢

夫廠一名省役廳在看波橋南嘉靖十三年知縣張明道設

安樂堂在舊州市九保弘治間久廢

惠民藥局在縣治西無礙寺前王志作右元設洪武元年重建嘉

靖閒廢為民居

本朝太湖水利同知廳在同里鎮雍正八年即沒官宅改建乾

隆元年移駐吳縣東洞庭山廳廢

簡邨巡檢司在簡邨宋設元因之明洪武二年牛山移置充

浦邨雍正四年裁

