

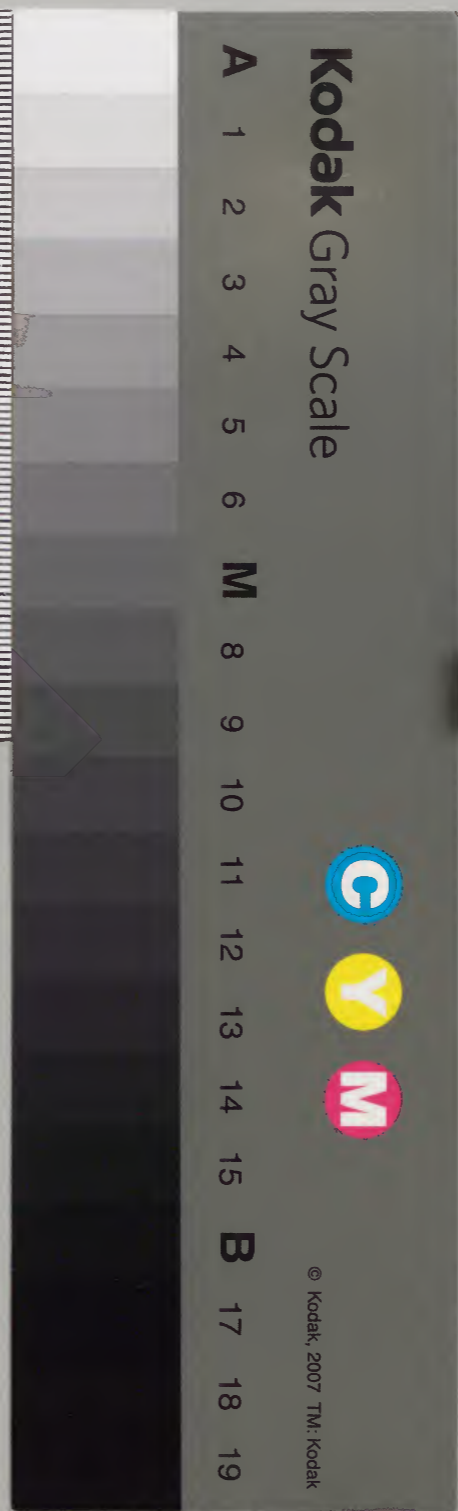
八閩通志

二十一之三

| | | | |
|------|---|---|---|
| 漢書門類 | | | |
| 九 | 〇 | 七 | 二 |
| 一 | 〇 | 三 | 二 |
| 二 | 〇 | 三 | 二 |
| 冊 | 架 | 函 | 號 |

| | | | |
|------|---|---|---|
| 內閣文庫 | | | |
| 九 | 〇 | 七 | 二 |
| 二 | 〇 | 三 | 二 |
| 四 | 四 | 二 | 二 |
| 架 | 冊 | 號 | 類 |

| | | | |
|------|-----|-------|--|
| 內閣文庫 | | | |
| 番號 | 漢 | 9072 | |
| 冊數 | 24 | (6) | |
| 函號 | 202 | 84 | |



國通誌卷之二十

食貨

淺草文庫

民惟邦本而食貨則所以養其生資其用者也
 閩地負山濱海平衍膏腴之壤少而崎嶇磽确
 之地多民之食出於土田而尤仰給於水利民
 之貨出於物產而尤取資於坑冶凡是數者非
 獨民賴以生而土貢財賦亦由是而出焉嘗考
 之於史唐之時民物猶未甚蕃故其貢賦亦未
 甚夥及王氏僭偽遂以區區數州之地而供宗



廟百官之費尋復兄弟相殘分裂割據百役繁興用度不足乃增田畝山澤之稅至於魚鹽蔬菓無不倍征民之財力至是竭矣宋興猶未能盡革南渡以來軍國之需皆仰給於江南供億繁重固其宜也至我

國家稽古立法貢篚有常賦入有等而凡前代一切無名之征始盡除矣書曰庶土交正祇慎財賦此有虞之所以盛也詩曰大東小東杼軸其空此周室之所以衰 於此有以見民物之登耗賦

貢之繁簡而世道之隆替係焉豈細故哉乃志

食貨

戶口

福州府

唐

戶三萬四千

口七萬五千八百七十六

宋

戶三十萬八千五百二十九

五十九萬五千九百四十六

元

戶一十九萬九千九百四十九

國朝

戶九萬四千五百一十四

口二百八十八萬五千六百六十九

閩縣

戶二萬七千五百五十四

口五萬八千四百四十八

侯官縣

戶一萬八千五百五十四

口二萬二千七百一十六

懷安縣

戶五千九百一十七

口一萬九千一百五十三

長樂縣戶一萬六千五百五十八口

福清縣戶二萬四千八百一十八口

古田縣戶七千八百一十二口

閩清縣戶九百三十八口

羅源縣戶三千九百八十七口

建寧府

唐戶二萬二千七百七十四口

宋戶一萬三千九百七十七口

元史修

朝戶一十四萬二千四百三十九口

建寧縣戶一萬五千二百一十八口

浦城縣戶二萬五千一百一十六口

建陽縣戶二萬四千七百八十九口

松溪縣戶一萬五千六百八十八口

崇安縣戶一萬五千六百八十八口

政和縣戶八千六百七十七口

泉州府

唐戶二萬三千六百九十五口

宋戶二十五萬五千八百一十八口

三十五萬八千八百
七十四萬八千八百
元戶八萬九千四百五十五

五據元史修

國朝戶四萬一千八百口一百一十八萬八千三百一十七

九口四萬七千七百七十九口南安縣戶六千三百九十五口二萬二千三百四十九

三同安縣戶六千七百一十一口永春縣戶一千九百八十九口五百八十九口德化縣戶一千九百八十九

七十一口安溪縣戶二千三百七十八口七十五口惠安縣戶一千四百六十九

六百口三萬二千六百六十九口

五百口三萬二千六百六十九口

漳州府

唐戶五千八百口一萬七千九百一十四口宋戶一千一十四萬二千六百六十九口

元戶二萬九千五百一十一口

元史修

國朝戶四萬九千二百口三十一萬七千七百一十一口龍溪縣戶二萬一千九百一十三

口六萬二千二百一十二口漳浦縣戶一萬九千五百一十三

口六萬二千二百一十二口龍巖縣戶四千九百六十九

長泰縣戶五千五百一十五口南靖縣戶四千五百一十五

口三萬四千三百一十二口漳平縣戶五千一百一十二口

三十四

汀州府

唐 戶百四十六口 有一萬三千七百
宋 戶百一十五萬三千
元 戶百四萬一千四百
口二十三萬八千
一千三百八十七
口一百二十七
據

元史
修

國朝 戶百四萬三千三百
口二十五萬二千
長汀縣 戶八百

二十口 四萬二千八百
寧化縣 戶六千五百
口三萬

一百三十三口 四萬五千五百
武平縣 戶八千二百

戶二千七百
口一萬四千五百
清流縣 戶二千二百

五萬六千二百
連城縣 戶四千七百
口三萬五千

歸化

縣 戶百五千九百
口三萬三千九百
永定縣 戶九千二百

延平府

宋 戶百一十五萬七千
口二十九萬七千
元 戶百八萬九千

五口 四十三萬五千
口一百四十五

國朝 戶百六萬三千五百
口二十三萬六千
南平縣 戶一萬

二十口 五萬二千四百
將樂縣 戶三千

二 **尤溪縣** 戶一萬五千八百
口四萬八千

一萬二千七百
口三萬八千四百
順昌縣 戶四千九百

沙縣 戶

口三萬三千三百
永安縣戶七千九百
口二萬九千
四

邵武府

宋戶二十一萬二千口五十五萬八千
元戶六萬四千

二十口七十四萬八千

國朝戶三萬九千六百口一十三萬二千
邵武縣戶一萬九千

六百一十口五萬六千
泰寧縣戶六千七百口二萬七千

二百一十口二萬四千四百口二萬一千一百一十口
建寧縣戶二千六百口九千二百一十口
光澤

縣戶六千七百口二萬七千

興化府

宋戶六萬四千八百口一十四萬八千
元戶六萬七千

九口三十五萬二千

國朝戶三萬一千六百口一十八萬有六
莆田縣戶二萬八千九

口一十六萬五千四百七十七口
仙遊縣戶二千六百口一萬三千

六

福寧州

宋元本州及寧德福安二縣俱屬福州府

國朝本州戶六千二百口一萬八千三百
寧德縣戶二千六百

口二萬一千三百口
福安縣戶七千三百口二萬八千二百

土貢

福州府

唐蕉布 海蛤 文扇 茶 橄欖 荔枝乾 荔枝

枝煎 生荔枝 紹興初貢二 紅蕉花布 大中祥符

元祐間俱貢紹興初以 乾薑 建炎三 沙魚 年罷 鹿角

菜 紫菜 俱宜和 蕉乾 建炎初罷 上供銀 六萬八千七

錢 大禮銀 每遇郊祀年別 上供錢 六千 無額上供

錢 一萬五千五百一十 上供軍器物料 甲葉六萬

八貫七百五十文 一百一十五片黃牛皮九百四段六十尺羊皮一十八

八段羊皮八十九張 泛拋每歲兩料甲葉三萬

五片黃牛皮八百段羊皮七百張已上並係通

判廳收 **元錦荔枝** 二十萬顆 **錦圓眼** 二十萬顆 **柑** 二十萬顆 **橙**

三千顆已上閩候 **掃鼠皮** 一百二十張福清州閩

官懷安三縣貢 **沙魚皮** 長樂連江羅源五縣貢 **綉段** 一百

刺白繫腰 課已上錄事司歲造常

國朝 四百二十五疋合用荒絲 **藥味** 七百六十三斤

納 **閩縣荒絲** 六百斤四兩 **弓** 三百四 **弦** 一千七百 **箭**

八千八百枝 **雜皮** 二百九 **翎毛** 一萬二 **翠毛** 二十 **軍**

器料銀 四百八十六兩 **候官縣荒絲** 一百四 **弓** 一百

六分一釐三毫

八十張弦九百四十八枝雜皮二百二十張翎毛九千

根翠毛五箇軍器料銀九分六釐懷安縣荒絲

九斤弓一百三張弦六百七條箭三千四百雜皮一百

張翎毛八千根翠毛一箇軍器料銀八錢八分四釐

九毫五絲長樂縣荒絲二百三斤弓十二張弦七百

條箭九千六百七枝雜皮十張翎毛九千三翠毛

二十箇軍器料銀四錢七分四釐連江縣荒絲一百

斤五十弓五張弦二百二十條箭七千六百雜皮二百五

翎毛九千五百根翠毛八箇軍器料銀分四毫九絲六忽

微福清縣荒絲二百八斤弓十張弦一千八百條箭

九千三百枝雜皮十張翎毛一萬二千翠毛三十箇古

田縣荒絲一百二十斤弓十七張弦七百三條箭千

七百三枝雜皮二百翎毛六千翠毛二箇永福縣荒

絲三十八斤弓七張弦一百三條箭六百八枝雜皮百

張二十翎毛四百五翠毛四箇軍器料銀四錢九分閩

清縣荒絲七斤弓八張弦九十條箭四百五十分雜皮

一百一十張翎毛三千翠毛三箇軍器料銀三十四兩七

六毫五忽羅源縣荒絲三十斤弓四張弦二百四條箭

七微七纖

一千二百枝 雜皮 二百四十張 翎毛 二千五百根 翠毛 四箇

建寧府

唐蕉花布 練竹練宋上供細色茶五綱 鹿麕色茶

七綱 練布 年額上供銀 九千七百兩 大禮助賞

銀 二千七百兩 聖節銀 大禮進奉銀 各一千兩 提點

司進奉銀 三十七兩五錢 已上俱建安 甌寧 建陽 松溪 政和 五縣所供 總數 浦城 崇安 二

縣無考

國朝 段 四百五十三疋 迺年 建安縣 茶 一千三百斤 金橘 五百

斤 弓 三百五 弦 一千七百條 箭 三千四百枝 雜皮 六百

張 翎毛 一萬一千根 翠毛 四十箇 甌寧縣 段 連閏月 八十一

弓 四百五 箭 四千五百枝 弦 二千二百條 雜皮 六百三十

毛 一萬八千根 翠毛 六十箇 浦城縣 段 一百二疋 閏月 加六

疋 弓 三百二十張 弦 一千六百條 箭 五千八百枝 雜皮

四百九十張 翎毛 一萬五千根 建陽縣 雜皮 六百二十張 翎毛 一

八千根 松溪縣 雜皮 一百五十張 翎毛 六千根 崇安縣 織金

段 加五疋 閏月 素段 月加三疋 閏 弓 一百九十九張 弦 九百

條 箭 二千八百枝 翎毛 三千五百根 政和縣 雜皮 一百

張 翎毛 四千根 壽寧縣 雜皮 五十張 翎毛 一千五百

泉州府

唐綿絲蕉葛俱州貢苧布苧麻蠟燭開元中貢

蚺蛇膽元和年始貢宋蕉布永春縣出生苧布各二疋綿一百兩

安縣出俱山薑花三十朵橄欖子上色一萬顆次

淳祐中貢蕉布葛布共五十疋松子五百斤宣

罷後上供銀九千六百四十二兩三錢上供錢一萬五千七百

文大禮賞給錢一萬八千九百九十五文春夏衣賜錢二

六千二百貫五百二十五文犒軍錢三千七百二十三貫四百

數元砂哩咧金櫻煎金櫻子一十石

朝藥味一千一百斤晉江縣段加二百二十一疋閩月

尺弓六百六十四張弦二千三百條箭九千七百雜皮六

張翎毛一萬六千根翠毛四十箇南安縣段閩月加十疋

弓四百一十五張弦二千七百七十五條箭六千五百雜皮四百翎

毛一萬二千根翠毛五箇同安縣段閩月加十疋弓三

六張弦一千五百條箭三千七百七十一枝雜皮三百翎毛四

根翠毛五箇德化縣弓四十張弦四十條箭一千翠

毛四箇永春縣弓一百四張弦七百二十條箭一千六百翠

毛四箇安溪縣弓一百十六張弦七百三十條箭一千七百翠

毛 惠安縣段 一百一丈一尺 弓 三百三十一張 弦 一千一百一十條 箭 五千二百三十三枝 雜皮 三百五十四張 翎毛 一萬二千根 翠毛 十一筒

漳州府

唐 鮫魚皮 二十張 甲香 五斤 宋 鮫魚皮 柑 橘 史 宋 修

國朝 藥味 一千二百斤 龍溪縣段 月加八尺四分一釐 閏

弓 九百七張 弦 四千八百條 箭 九千九百九十二枝 翠毛 五十筒 翎

毛 二萬根 雜皮 一千張 漳浦縣段 四十六尺一分一釐 弓 四百五

弦 二千二百條 箭 四千六百六十八枝 翠毛 二十筒 翎毛 九千五根 雜

皮 四百九張 魚線膠 以魚鱗一分折買閏月加一斤八兩二錢四分

龍巖縣段 閏月加二尺七寸四分四釐五毫 弓 二百張 弦 一千

條 二十條 箭 二千九百八十九枝 翎毛 五千三百根 翠毛 二十筒 雜皮 二百

長泰縣段 閏月加一尺五寸五分五釐四毫 弓 七十張 弦 二百

條 六十條 箭 七百七十七枝 翎毛 三千七百根 翠毛 四筒 雜皮 一百八

南靖縣段 閏月加二尺四分六釐 弓 一百九十二張 弦 九

條 六十條 箭 一千九百六十六枝 翎毛 六千三百根 翠毛 一十筒 雜皮 三

漳平縣段 閏月加二尺七分四分四釐五毫 弓 一百

弦 一千二十條 箭 一千八百枝 翎毛 五千二百根 翠毛 十筒 雜皮 三

三十張

汀州府

唐蠟燭二十條
宋蠟燭二百條
上供銀七千九百四十五兩八錢三分五釐

聖節進奉銀大禮銀各二千兩
上供錢九千七百一十貫九百一十

長汀縣弓四百一十二張
弦二千六百一十條
箭三千三百四十四枝
翎毛一萬根

翠毛六箇
水獺狸皮三十九張
黃鷄狸皮一十張
竹狗狸皮一十張

皮九節狸皮五十三張
香狸皮三十一張
木狗狸皮一十張

花狸皮一百一十九張
寧化縣弓三百七十一張
弦一千八百五十五條

箭二千七百枝
翎毛九千一百根
翠毛六箇
九節狸皮一十張

九節羔皮三張
花狸皮一十張
花狸羔皮五張
香狸皮一十二張

羊羔皮五十張
松鼠皮三十張
獐羔皮二十張
黃鼠皮一十張

豬獾皮四十張
狗獾皮十各張
白面狸皮三十張
上杭

縣弓三百七十七張
弦一千五百五十五條
箭二千二百四十枝
翠毛二十筒
翎

毛六千七百八十根
雜色皮一百七十七張
武平縣弓一百一十八張
弦

箭五百九十四條
雜皮一百七十七張
翎毛五百五十五根
翠毛

筒軍器料銀五十八兩八錢五分七分
清流縣弓三百

一十張
弦二千二百條
箭二千二百枝
翎毛二千五百根
雜色皮一百

| | | | | | | | | | |
|------|------|--------|-------|--------|------|----------|------|--------|--------|
| 九張 | 翠毛 | 六箇 | 連城縣 | 弓 | 二十五張 | 弦 | 二十七條 | 箭 | 十一 |
| 五百六枝 | 鹿皮 | 張 | 小 | 鹿皮 | 九張 | 斑 | 狸皮 | 二張 | 九節 |
| 狸皮 | 八張 | 獺皮 | 六張 | 翠毛 | 一箇 | 歸化縣 | 弓 | 二百一十八張 | |
| 弦 | 一千九條 | 箭 | 一千五百枝 | 翠毛 | 六分 | 水 | 牛底皮 | 四張 | |
| 木 | 狗狸皮 | 張 | 花 | 狸皮 | 二張 | 香 | 狸皮 | 十張 | 黃狸皮 |
| 張 | 十 | 水 | 獺皮 | 張 | 二十 | 九 | 節狸皮 | 張 | 二十 |
| 張 | 十 | 竹 | 狗皮 | 張 | 十 | 張 | 十 | 張 | 十 |
| 定縣 | 弓 | 一百四十五張 | 弦 | 七百二十五條 | 箭 | 一千五百七十七枝 | 翎 | 毛 | 三百二十二根 |
| 翠 | 毛 | 六箇 | 雜 | 色皮 | 九張 | 十 | | | |

延平府

宋

二苗香茶 史據宋銀縣所貢南平將樂尤溪沙四

縣無考

國朝

南平縣段 七十 弓 五百二十 弦 二千六百 箭 六千四百

雜皮 七十張 翎毛 一百五十六根 翠毛 三十 軍器料銀 二百

五十九兩六分四 將樂縣段 七十 弓 三百九 弦 二千

五條 箭 四十枝 雜皮 四十張 翎毛 一萬一千 翠

毛 二十 軍器料銀 二百五十 尤溪縣段 四十 弓 一百

八十 弦 二千四百 箭 三千一百 枝 雜皮 四百 翎毛 一

一千 三 翠毛 三十 軍器料銀 二百 毫 三 絲 四 忽 四 微

頁三

沙縣段五十疋弓四百六弦二千三條箭一千五百枝雜

皮六百張翎毛一萬七千一翠毛三十箇軍器料銀

二百四十九兩五分七釐順昌縣段一疋弓二百一

弦一千五條箭二千七百枝雜皮四百二翎毛一萬一

根翠毛二十箇軍器料銀九釐九毫四絲三忽六微

永安縣段三十疋弓二百六弦一千三箭三千二百

雜皮三百七張翎毛九千六百根翠毛二十箇軍器料銀

二百五十三兩五錢一分六釐六毫八絲一忽

邵武府

宋紵史攬宋修上供銀一千四百四錢乾會聖節銀二百五

大禮銀四百

國朝邵武縣弓九百五弦四千七百箭七千九百雜皮

七百六十張翎毛一萬七千魚鱧九兩翠毛四十箇泰寧

縣弓二百六弦一千三百箭二千一百雜色皮二百

六十張翎毛五百根魚鱧一斤十翠毛一十箇建寧縣

弓四百四弦二千二百箭三千六百枝雜色皮三百八

翎毛八千六百根魚鱧一斤翠毛一十箇光澤縣弓四百

張弦二千二百條箭三千六百枝雜色皮四百翎毛八百

八十斤魚鰓兩九錢翠毛七箇

興化府

唐橄欖沙橘宋綿一百葛布一十上供錢七千五百四十

貫節旦上供銀兩共一千八百三十三文

國朝莆田縣段三百一十弓一千七弦五千三百箭四千

二雜皮八千七百翎毛三萬七千翠毛六十仙遊

縣段二十四弓八弦四百一箭三百一十翠毛

六十水牛皮一張白真黃牛皮二張雜皮二百一

福寧州

元沙魚皮五張

國朝本州段四十一弓一百二十弦六百四箭三千七

雜皮二百翎毛五十九百翠毛二箇折熟鐵九斤

七錢魚鰓九兩八分寧德縣段四十一弓一百四

弦五百二箭二千二枝雜皮二百翎毛五千二百翠

毛一十折熟鐵七十八斤魚鰓一十一兩二錢福安

縣段五十一弓一百四弦七百三十箭三千七百

六分雜皮二百六翎毛八百三翠毛二箇折熟鐵一

二斤魚鰓十四兩

財賦

福州府

宋夏稅鈔 共八千六十貫有奇 **租課錢** 五千八百七貫 **苗米租米**

白米糙米豆麥雜子 共一十九萬五千二百石有奇 **稷粟** 各

斗麻皮 三十斤 **芋** 二 **贍學糴本錢經制錢總制錢統**

制官供給錢官戶不減半役錢僧道免丁錢 共三

萬五千四百六十四貫八百九十七文 **元夏秋稅鈔** 四千八百六十八

米麥豆 八萬五千一百七十七石有奇 **穀** 七百八十石有奇 **鹽課鈔** 諸

色課鈔茶課鈔各務辦鈔房地租鈔 共一十四萬六千六百六

奇錠有 **鐵** 五萬七千一百七十四斤四兩

國朝

鐵課 各縣多寡不同後做此 **閩縣夏稅鈔** 二百

三錠四貫 **秋糧米** 二萬四千六百六十石有奇 **戶口食鹽米** 四

九百二十二文 **魚課米** 九百七十一石九斗有奇

五百一十四升 **農桑絹** 七疋餘絲綿一十五兩七錢五分實

石六斗八升 **科** 畝通折地二頃八十三畝五分每畝 **原額鑄瀉**

一畝通折地二頃八十三畝五分每畝 **課鈔** 六錠一貫五 **茶課鈔** 二錠四貫 **房地賃鈔**

三十二錠二十文 **吐退還官園租鈔** 四貫九百 **沒官**

四百八十文 **累利鈔** 六百文 **係官房產租鈔** 三百五十三錠

本縣稅課局原額週歲正辦 商稅課鈔 四千二百

六錠四貫門攤課鈔 六百 密冶課鈔 二十二錠一

契本工墨鈔 一貫 茶引由鈔 三錠 酒醋課鈔 三百

五錠四貫一帶辦江南洲稅課 週歲實徵課鈔

商稅課鈔 二千二百二十八文 門攤課鈔 九百九

契本工墨鈔 三貫 茶引由鈔 三錠 八河泊所

魚鱧 二十七斤一十翎毛 八千九百根 候官縣夏稅

鈔 二百一十五錠 秋糧米 正耗 一萬七千四百八

八合 戶口食鹽米 一千九百八 魚課米 五百八

六升四合閏月加米 農桑絹 九疋餘絲綿 三河泊

所魚鱧 五兩五錢 翎毛 四十七根 懷安縣夏稅鈔

米 十四萬 秋糧米 一萬二千六百三十一 戶口食鹽

米 一千三百八 魚課米 閏月加米 四十八石七斗

河泊所魚鱧 九斤六錢 翎毛 三十根 長樂縣夏稅鈔 百

七十錠三秋糧等米 四十一石四合 戶口食鹽米

三千七百九十升 魚課米 六百七十四石一斗閏週

歲實徵係官房產租鈔 一貫四十一錠 茶課鈔 一貫

文八十 本縣稅課局週歲實徵商稅鈔 一千四百九

八十門攤課鈔 六貫九十四錠 契本工墨鈔 四貫

冶課鈔 二十六錠 一貫 酒醋課鈔 一百二十九錠

河泊所魚鱉 二十一斤 翎毛 四十一根 連江縣夏

稅鈔 一百四十一錠 一貫 秋糧等米 九十一石有奇

戶口食鹽米 一千二百九十石 魚課米 八百八十八

七合閏月加米 農桑絲綿 錢六兩二分 週歲原額酒醋

課鈔 九百二十五錠 鐵課鈔 三百七十六文 官房

租鈔 三百三十二文 房地賃租鈔 六百六十四文 追

問鹽課并抄沒山園水填等課鈔 一百三十四文

茶課鈔 三貫五百 本縣稅課局週歲實徵商稅鈔

五百七十二錠 二門攤鈔 三百六十三錠 水磨鈔

二錠四貫 契本工墨鈔 四貫 河泊所魚鱉 三十九兩

翎毛 一萬二千三百根 福清縣夏稅鈔 三百九十八錠

秋糧米 三萬二千二百六十五石 戶口食鹽米 五千七

八石八升 魚課米 三千二百九十八石 一斗四農桑

絲綿 七錢五分 週歲原額酒醋課鈔 五百五十八

官房賃借鈔 四百一貫 房地租鈔 四貫二百 鐵課

鈔 六十八貫 茶課鈔 二十七貫 海口稅課局課鈔

八千八百二十文 逕江稅課局課鈔 六千四百五十

貫六百七十文 本縣稅課局課鈔 八千二百六十四文 海口場課

鹽 一萬三千四百七十四錢 牛田場課鹽 九千五百六十

十五兩 古田縣夏稅鈔 貫九百九十三錢四分 秋糧米

六錢 戶口食鹽米 一千五百七十 農桑

七萬四千一百一十 戶口食鹽米 五石四斗八升 農桑

土絹 一疋餘絲 一錢 商稅鈔 六千九百六十三貫五

半折錢鈔 一兩半 該錢 課銀 一千二百 課鐵 六千五百

一兩閏月加增五錢 永福縣夏稅鈔 五百四十八錢四分

五十三斤九兩七錢 秋糧等米 斗四千五百八十五石四斗七勺

二斗 農桑絲綿 八兩 週歲實徵酒醋課鈔 九十一貫八

八升 房地債鈔 九十文 茶課鈔 二貫八百 鐵課鈔

十文 係官房屋租鈔 二百六十文 帶辦稅課局週

六錢 歲實徵商稅課鈔 一貫一千一百六十三文 門攤課鈔 四

八十五錢 閩清縣夏稅鈔 貫二百四十一錢一文 秋

貫九百文 糧等米 石二千三百五十一 戶口食鹽米 二百一十

農桑絹 一疋餘絲綿 三 週歲實徵酒醋課鈔 六十三

貫六百 係官房屋租鈔 二百六十文 房地債鈔 四

四十文 茶課鈔 一貫五百 鐵課鈔 八十錢 帶辦稅

課局實徵商稅課鈔七百二十五錠契本工墨鈔

四門攤課鈔三百三十七錠

課鐵一十三百五貫六百文

糧米五千石八戶口食鹽米四百三十二升

商稅課鈔一千八百九十五貫八百

夏稅本色絹一萬一千八百

草秋稅糯米錢共六萬二千五百

庄屯田米共六萬五千九百一十八石

國朝鐵課一萬三千五百

秋糧米二萬七千四百

斗魚課米九百二十九石

二農桑生絹四疋一茶

次春二百六十二斤

斤紫筍二百七斤

鈔一貫一百五十九

墨鈔一錠一貫鐵課

四百文

鐵課八十七錠

酒醋鈔五百六十六

契本工

瓦窰

建寧府

夏稅本色絹一萬一千八百雜折麥粟穀黑豆馬

草秋稅糯米錢共六萬二千五百秋糧糙米白米官

庄屯田米共六萬五千九百一十八石五斗有奇

所輸總數建陽崇安二縣無考

國朝鐵課一萬三千五百建安縣夏稅鈔三百五十四錠

秋糧米二萬七千四百九十九石合戶口食鹽米三千

斗魚課米九百二十九石五斗七升六合

二農桑生絹四疋一茶七斤新二春六百斤探春二十

次春二百六十二斤商稅鈔二千九百七十七錠

斤紫筍二百七斤酒醋鈔五百六十六錠契本工

鈔一貫一百五十九錠

墨鈔一錠一貫鐵課八十七錠

四百文

課鈔六十五錠二貫二百文閏月既寧縣夏稅鈔三百

六貫九文秋糧米二萬三千三百八十五勺戶口食鹽

米五千六百五十農桑絹二丈二疋魚課米九百

九石二斗六升九合六勺閏商稅門攤酒醋契本

工墨鐵冶瓦窰共鈔四千八百三十二鐵課八百

浦城縣夏稅鈔三百八十九錠四文秋糧米五萬

一百石九斗農桑生絹四十三疋二寸戶口食鹽

米四千四百七魚課米七百七十二石六斗八升

三斗九升農桑絲絹二尺九寸三分鵝翎毛一千六

九魚鰓三斤六錢黑鉛鑄瀉課鈔一百一十五錠五房地

貨鈔二十錠一貫茶課鈔一百一十五錠一貫茶引油

鈔七錠水磨碓課鈔二百三十四錠本色鐵課一

九百五十六錢鐵課鈔四百錠八商稅鈔四千八百七

三十門攤鈔三百九十四錠三酒醋鈔八十八錠

四十窰冶鈔三百五十五錠契本工墨鈔一錠新

增過山稅鈔四百二銀課三千建陽縣夏稅鈔五百

一百錠四貫七糧米三萬五千八百六十七石力

口段鹽米六石七斗二升魚課米八百二十一石

四勺閏月加米 **農桑絲綉** 五疋九分 **魚鰛** 六斤一兩
 五十石有奇 **銀課** 八兩九錢 **鐵課** 一千一百三兩
 三十三根 **毛** **夏稅鈔** 貫一百二十七錠 **秋糧等米** 九千二百石
縣夏稅鈔 貫八百四十四文 **戶口食鹽米** 石二千三百六十六升
 九斗六升七勺 **戶口食鹽米** 石八斗八升 **魚課米** 八石
 七合七勺 **閏月** 加米八石有奇 **農桑絲綉** 尺二疋二寸四分
 四斗五升一合三勺 **茶課鈔** 百九錠二貫四文 **係官房屋并地**
 八疋一寸三分 **賃鈔** 一十七錠一貫鑄 **馮黑錫鈔** 三貫一百文 **茶引**
由鈔 一貫 **本縣稅課局週歲額辦商稅鈔** 八
 一錠一貫七文 **門攤鈔** 錠四百八十五 **酒醋課鈔** 八
 百二十文

三百六 **蜜冶鈔** 一百四錠三貫 **契本工墨鈔** 一貫
 十文 **銀課** 百兩 **鐵課** 二千四百九十二斤折鈔
 文 **樂八年** 奏徵本色存留遂應場闡辦銀課支用除
 支用二千一百六十斤外餘鐵三百三十二斤輸
 府收 **崇安縣夏稅鈔** 貫五百七十八錠一 **秋糧米** 二
 貯 **一千二百四十四石** **夏稅綉** 尺八疋一丈六 **茶** 新
 三斗九升八合一勺 **夏稅綉** 尺八疋一丈六 **茶** 新
 四百二十八斤探春三十二斤先 **戶口食鹽米** 千
 春三百八十八斤次春一百五十斤 **魚課米** 四百三
 石 **農桑絲綉** 八尺六寸 **魚課米** 四百三
 六斗四升三合五勺閏月加 **翎毛** 三千五百根 **魚鰛**
 米三十六石五斗五升 **商稅鈔** 二貫四百八十五文
 一十三斤九 **商稅鈔** 二貫四百八十五文 **門攤鈔**
 兩七錢七分

一千六百九十錠
四貫九百一十文
酒醋鈔 貫一百八錠 二
蜜冶鈔

四貫六文
契本工墨鈔 一貫銀課 百兩
政和縣

夏稅鈔 八十三錠 四貫
小麥 二十六石 二合
絲綿 十二

五斤五兩八釐
秋糧等米 七千二百五十五石
戶口食鹽

米 一千六百三十八石
魚課米 合六十四石九斗五升二

有奇 農桑生絹 二疋二尺
茶課鈔 二十九錠 一貫
官房

屋租鈔 二百七十五錠 二貫
房地賃鈔 一貫二百
黑錫

鑄瀉課鈔 三貫六百
稅課局商稅鈔 五百八十八

文門攤鈔 貫一百五十八錠 四
茶引由鈔 七錠
酒課

鈔 六十錠 九
蜜冶鈔 一十六錠
碓磨鈔 一十七錠

八十文 契本工墨鈔 一錠 一貫
銀課 一百兩
鐵課 千

四百九十一兩
壽寧縣夏稅鈔 二十六錠 三
秋糧等

米 二千三百七十六石
戶口食鹽 八十五石
週歲

額辦茶課鈔 七錠 九
係官房屋并地賃鈔 一十

三貫六文
黑錫鑄瀉鈔 八百三
茶引由鈔 一錠 四貫

帶辦蜜冶鈔 一百三十三錠 二貫
銀課 五百五

泉州府

嘉泰間產錢 三萬四千七百八十八文
淳祐間產錢 三萬

三千六百四十二貫三百三十六文
布稅小麥稈錢 黑豆錢 鹽

息錢 陪網錢 遺利錢 僧道免丁錢并脚錢

獄廟官供給錢 統領官供給錢 在京吏祿錢

統制官供給錢 職田漁水錢 經總制錢 官

戶不減半役錢 貼納鹽錢 免役錢 減吏雇

役錢 丁米錢 產鹽錢 浮鹽錢 二五分增

稅錢 費頭錢 轉運司職田漁水錢 共三十一萬三千六

十九貫五百秋稅糙米 白米 義倉米 職田

米 轉運司職田米 共九萬四千九百二十四石六斗有奇已上本州所轄晉

江南安同安德化永春安溪惠安七縣總數 夏稅鈔 八百五十九錠 二十三兩九錢

有秋糧苗等米 九千四百六十六石八斗有奇已上永春惠安二縣總數晉江同安

德化安溪南安五縣無考

國朝 鐵課 二萬六千七百九十九斤 晉江縣夏稅鈔 三百二十五錠 一貫四百七十

文 秋糧等米 三萬七百一十七石二斗 魚課米 二千

二百四十八石一斗四升有奇 戶口食鹽米 四千八百九十五石

閏月加米七十四石有奇 商稅等課鈔 八千二百

四斗 農桑絹 一疋一文三分 八十九錠

一貫二百酒醋等課鈔 七百五十錠 河泊所比附

八十六文 等課鈔 一百九十錠 三 潯美場鹽課 額辦鹽三萬

三千六百一

十一引二百 泗州場鹽課 額辦鹽九千二百八十八斤 六十六斤

南安縣夏稅鈔 二百八十錠 五引 秋糧等米 二萬三千四百

三石 魚課米 閏月加米 一十七石 七斗 有奇 戶口食鹽 有奇

米 一千九百三十 農桑絹 二丈四寸 商稅等課鈔 三

貫五百二十七錠 一丈 酒醋等課鈔 三百四十五錠 一

同安縣夏稅鈔 一百九十八文 秋糧等米 一萬七千

奇魚課米 七百石 有奇 閏月加米 戶口食鹽米 二

八百七十四 農桑絹 四疋一丈 商稅等課鈔 六百

石八斗八升 文 酒醋等課鈔 四百四十四錠 六

鹽課 額辦一萬四千九百七 德化縣夏稅鈔 八

九百八 秋糧等米 六千三百八十八石 六

四百五十六 農桑絹 一疋一丈 商稅等課鈔 七

石七斗六升 文 酒醋等課鈔 四百八十八錠 一

七錠三貫八 永春 縣夏稅鈔 一百二十七錠 一

九斗一升 戶口食鹽米 四百五十二 農桑絹 二

五合一勺 商稅等課鈔 一千三百二十六錠 酒醋等課鈔 二

六錠三貫四 安溪縣夏稅鈔 一百七十七錠 二貫 秋糧

等米 七千九百三十三石 戶口食鹽米 七百三十

百五十四文 安溪縣夏稅鈔 三百八十五文 秋糧

四農桑絹一丈九尺九寸商稅等課鈔一千六百二十六錠

五酒醋等課鈔一百四十一錠四惠安縣夏稅鈔四貫七百六十六錠

錠一百八十九文秋糧等米一萬五千六百三十六石魚二萬三千三百六十五石

課米九百二十七石有奇閩戶口食鹽米二千三百二十七石有奇

一石三斗六升連閩共折鈔一十農桑絹一疋九尺二寸

分商稅等課鈔一千四百三十三錠酒醋等課鈔二百八十五錠

貫三百五十二文惠安場鹽課額辦鹽七千三百八十八斤

兩八錢

漳州府

宋嘉定間產纒銅等錢共三萬五千二百六十一文夏秋

麥豆穀官田赤白等米七萬五千二百八十八石淳祐

間高荒俵寄職田夏秋等錢共一十三萬三千三百一十二貫

文官產豆穀赤白等米共四萬四千四百八十二石

本州所轄漳浦龍溪長泰龍巖四縣總數

國朝龍溪縣夏稅鈔三百八十三錠三秋糧等米四萬一千

三百三十有奇魚課米五百二十七石七斗有奇戶口

食鹽米七千六百石農桑絹三疋餘漳浦

縣夏稅鈔二百四十三錠秋糧等米二萬四千六百一十七石

六合魚課米四百五十七石八斗七升四合戶口

食鹽米四千五百八十五石農桑絹一疋餘絲龍巖縣夏稅

鈔五百五十五錠一文三秋糧等米一萬一千二百農

桑絹五疋餘絲戶口食鹽米二千八百七十長

秦縣夏稅鈔六百九十錠四秋糧等米一萬一千

戶口食鹽米一千二百二十農桑絹七石七斗八

南靖縣夏稅鈔一千五百一十錠八貫秋糧米

魚課米四石一斗九合漳

戶口食鹽米二千五百農桑絹五疋餘絲

平縣夏稅鈔四百二十五錠四秋糧等米七千三百

有農桑絹四疋餘絲戶口食鹽米三千三百

八閩通誌卷之二十

食貨

財賦

汀州府

宋夏稅錢

四萬二千七百九十文
秋苗米 二萬五千九百二十石

八斗七升己上本州所轄長汀寧化上杭武平清流連城六縣總數

國朝

鐵課

九萬九千七百九十斤
長汀縣夏稅鈔 三百六十八錠

秋糧米

二萬四千石有奇
戶口食鹽米 二千八百七十石八斗四升

農桑絹

二疋餘
官房官地賃鈔 五百八十八文
酒醋

茶課鈔一貫一百五十七錠二文案治鈔四十三錠六文商

稅課鈔貫七百二十六錠一文寧化縣夏稅鈔二百九

三貫二文秋糧等米一萬四千八百戶口食鹽米二

八百九十石週歲該辦酒醋課鈔三十六錠二貫

五斗六升案治課鈔一百一十二錠四貫係官房屋賃租鈔一十

一貫八百茶課鈔三貫三百軍務犁耙鈔一百六

一十文帶辦稅課局商稅課鈔九百文門攤課鈔九錠

六百上杭縣夏稅鈔一百四十五錠四文秋糧等米

一萬一百七石二戶口食鹽米一千七百五十農

斗一升七合桑絹疋桃李柿樹鈔三貫九百官房官地賃鈔二

四貫七百案治門攤契本稅契鈔七十三錠九貫

三十六文商稅鈔一千一十三錠二文酒醋茶課鈔二十九錠

九十文武平縣夏稅鈔一百五十八文秋糧等米七

文戶口食鹽米一十八週歲該辦酒醋

七十八課鈔五十二錠四貫茶課鈔一百一十八文茶子油

石有奇樹租鈔二百五房地賃鈔一百一十二貫八係官房屋

賃鈔一貫一百帶辦稅課局商稅課鈔三百九

四百九門攤鈔三錠四貫清流縣夏稅鈔七十八

國朝通志卷之二十一

二百二秋糧等米 共五千一百四十六 戶口食鹽

十三文 二千二百七十 農桑絹疋 酒醋課鈔 四十七錠

米 五石二斗八升 商稅課鈔 八貫五百文

一十門攤鈔 一百八十七錠 七文 商稅課鈔 八貫五百文

四文 樊公會稅鈔 二百六錠 三連城縣夏稅鈔 一百一

一十五文 秋糧等米 七千六百九十七 戶口食鹽

米 二千一百二十 農桑絹疋 八尺 魚課鈔 六十九

二週歲該辦酒醋課鈔 二百二十七錠 三貫 案治課鈔

三十五錠 二房地賃鈔 八十文 係官房屋賃鈔

稅課鈔 五百六錠 四門攤課鈔 二十錠 契本工墨

鈔 八百 歸化縣夏稅鈔 一百五十七錠 一貫 秋糧等

米 九千七百三十石 戶口食鹽米 九石四斗 魚課

米 六十七石 合農桑絹疋 酒醋等課鈔 四十錠 一貫

文 商稅課鈔 三十一錠 一永定縣夏稅鈔 八十八

秋糧等米 五千八百五十 戶口食鹽米 九百三十

升 農桑絲 二錢 官房地賃鈔 六貫八百文 酒醋茶課

鈔 二十七錠 一貫 門攤契本稅契鈔 五錠 商稅鈔

四 一百六十 桃李柿樹鈔 九十二文

延平府

宋

產錢

夏秋稅錢

夏秋料役錢

秋糧租米折

價錢

夏稅木炭稈草麥錢

秋稅油麻粟豆錢

商稅錢

酒店戶錢

共一十二萬六千七百九十四貫二百二十四文

苗

米

四萬一千六百四十四石四斗有奇已上將

苗

產錢

樂尤溪沙順昌四縣總數南平一縣無考

糧正耗水脚

將樂尤溪沙順昌四縣總數南平一縣無考

縣無考

國朝

鐵課

二十七萬四千八百八十八斤

南平縣

夏稅

二百三十二貫五百

九十秋糧等米

一萬六千二百九十九石有奇

戶口食鹽米

四千二百九十九石有奇

四石九斗魚課米

二萬三千二百八十八石一斗五合九

農桑絹

三丈九尺一寸五分歲辦鑄馮課鈔一百五十七錠

文審治課鈔

一十錠係官房屋租鈔五十二錠六房

地賃鈔

五錠一貫五文茶課鈔二百四錠茶引油鈔

一十三貫本縣所屬西芹等稅課局週歲實徵商稅

課鈔

五千五百四十七文契本工墨鈔二錠一貫門

攤課鈔

一貫一百四十一錠審治課鈔三貫一百

四十稅契課鈔

一百九十五錠水碓磨課鈔八錠

二貫二百
三十文
九十文
百四十文
二貫二百
三十文
九十文
百四十文
二貫二百
三十文
九十文
百四十文

麥糖課鈔
魚課鈔
秋糧等米
魚課米
將樂縣夏稅

鈔一貫八十五
秋糧等米一萬一千七百四
戶

口食鹽米
石有農桑絹疋
一丈週歲實徵鑄馮課鈔

房地賃鈔
文牛租鈔
茶引油鈔
文本縣稅課局并萬安稅課局週歲商稅課鈔

契本工墨鈔
茶課鈔
酒醋課鈔

課鈔
課鈔
課鈔
課鈔

縣夏稅秋租鈔
戶口食鹽米
週歲鑄馮課鈔

課米
牛租鈔
係官房屋租鈔
黑錫粉課鈔

房地賃鈔
茶課鈔
茶引油鈔

契本工墨鈔
茶課鈔
酒醋課鈔

課鈔
課鈔
課鈔
課鈔

縣夏稅秋租鈔
戶口食鹽米
週歲鑄馮課鈔

課米
牛租鈔
係官房屋租鈔
黑錫粉課鈔

房地賃鈔
茶課鈔
茶引油鈔

契本工墨鈔
茶課鈔
酒醋課鈔

課鈔
課鈔
課鈔
課鈔

縣夏稅秋租鈔
戶口食鹽米
週歲鑄馮課鈔

課米
牛租鈔
係官房屋租鈔
黑錫粉課鈔

房地賃鈔
茶課鈔
茶引油鈔

契本工墨鈔
茶課鈔
酒醋課鈔

附虧免課鈔二十錠二貫稅課局週歲課鈔一千

二十七錠三貫門攤課鈔九百八十三錠窰冶課三百

鈔三十貫稅契課鈔七十五錠契本工墨鈔一

六百一十文西瓜課鈔五錠麩糖課鈔一十六錠

酒醋課鈔五百六十六錠一貫沙縣夏稅鈔二百六十

四十文秋糧米一萬七千八百九十九石戶口食鹽米五

六百六十一魚課米四千二百六十二石有奇

農桑絹二十四尺一週歲鑄馮課鈔三錠三貫五

四分酒醋課鈔一百五十五錠五分房地賃鈔一十五

八百九十分係官房屋租鈔六十九錠一貫五茶課

鈔二十九錠七百三十三茶引油課鈔一百一十一錠三貫

四分稅課局商稅課鈔四千九百二十

四百五十九錠稅契課鈔四百六十八錠契本工

墨鈔三貫窰冶課鈔九十三錠三貫西瓜蓮蓬菱

角課鈔一錠三百麩糖課鈔五十五錠三貫順昌縣夏

稅鈔一百二十九錠秋糧等米一萬六千八百七

戶口食鹽米二千二百八魚課米八千九百四

九加米六十農桑絹二十六尺歲徵鑄馮課鈔二

官房屋租鈔六銖二百房地賃鈔三百二貫二文 窠

冶課鈔四百貫五沒官水碓磨課鈔二百八十一貫六文 茶

課鈔六百七十五銖一貫茶引油課鈔一百四十六貫 稅課局

商稅課鈔一千二百六十八銖門攤課鈔一百二十一

窠治課鈔二百文麩課鈔三貫水碓磨課

鈔四百八十一銖四稅契課鈔二百四十一契本

工墨鈔四百文貫一通天神會課鈔二百三酒

醋課鈔三百六銖一貫永安縣夏稅鈔七銖八

五秋糧米七十九百一十八石戶口食鹽米三

石四百二十八魚課米一千五百三十五石五斗六

石有奇農桑絹一十五尺七分週歲實徵鑄瀉課鈔

二銖二係官房屋租鈔三百三十三銖一貫窠治課鈔

四貫七茶課鈔一百一十一銖茶引油課鈔六銖房地

賃鈔九銖一貫三酒醋課鈔五十四銖鐵課一萬

八百一十七斤

邵武府

宋咸淳間夏稅錢五萬一千六百四苗稅米二萬七

四石四斗已上本苗稅米三千八百三十六石

軍所轄四縣總數

寧一縣總數邵武泰
寧光澤三縣無考

國朝

鐵課一萬九千三斤邵武縣夏稅鈔三百五十二文秋

糧等米三萬一百八十五石戶口食鹽米四千二百

有奇石魚課米九百五十一石四斗三升農桑絹九

尺七寸二週歲實徵酒醋課鈔一百七十二錠係官

房屋賃鈔二百六十八錠四貫

冶課鈔七十一錠二貫水碓磨鈔二百八十八錠六貫

鑄瀉課鈔四貫三百茶課鈔一百九十九錠三貫

油課鈔二十四貫本縣稅課局并拿口稅課局週歲

商稅課八錠契本課鈔二貫門攤課鈔

八百八十文泰寧縣夏稅鈔一百九十九錠秋糧

等米七千六百七十九合戶口食鹽米一千九百六

魚課米合閏月加米一十二石有奇農桑絹五尺

週歲實徵酒醋課鈔二百二十錠房屋賃鈔四貫三百

房地賃鈔一貫六百窰冶課鈔二百二十二錠三貫

磨課鈔八貫茶課鈔四貫茶引油鈔三貫二十七錠

文稅課局週歲商稅課鈔五百八十錠三貫門攤課

鈔六百二十貫契本工墨鈔一貫建寧縣夏稅鈔二百

四十八錠四貫秋糧等米一萬一千二百九十九
三百四十七文

戶口食鹽米一千五百五魚課米八十一石九斗
十八石有奇

加米一石農桑絹三尺四寸週歲實徵窰冶課鈔十
十二石

六錠五酒醋課鈔四錠三貫房屋賃鈔一貫九
百文

八十房地賃鈔十文茶課鈔八十五錠七百
文

課鈔一十三錠三稅課局週歲實徵商稅課鈔七
貫四百文

契本工墨課鈔一錠門攤課鈔五百
貫三百文

光澤縣夏稅鈔二百五十錠九秋糧等米
八錠二

一萬二千九百戶口食鹽米一千九百一
十石有奇

二百五十四石七斗三升一合農桑絹五疋一丈
六勺閏月加米二十一石有奇

週歲實徵房屋賃鈔一錠一貫房地賃鈔二錠八
文

茶課鈔一十錠三貫窰冶課鈔三錠三貫三
六百六十文

引油鈔一錠牛租賃鈔二百六十六錠稅課局週
歲實徵商稅課鈔六貫九百文

契本工墨鈔一貫酒醋課鈔六錠八過山
二貫四

稅鈔四千七百錠
三貫五百文

興化府

宋夏稅四色錢正錢布錢折草錢免役夏秋二料錢官
麥錢

戶不該免役錢 僧道免丁錢 產鹽錢 丁米

錢 小米折價錢 都稅務額錢 轉運司歲給

并大禮年分增給錢 春冬衣賜錢 經總制錢

無額錢 益本錢 興化軍學諸色錢 莆田縣

學每年貼養士錢共二十八萬六千九百八十八文 秋稅

苗米官庄米 興化軍學白米 興化縣學糧米

共七萬三千七百五十九石八斗有奇建炎三年因盜起撥本軍米二萬五千石納於福州以應軍期急用後遂為定例謂之猶剩米隆興間知軍事張允蹈奏蠲一半乾道間知軍事鍾離松再請全免

國朝莆田縣夏稅鈔五百八十二錠三錢 秋糧米四萬八千二百

二十石三斗 戶口食鹽米一萬一千八百三十三石六斗八升 魚課

二千五百八十八石 翎毛二萬五千八百一十根 魚鱔八十五斤

一兩二分 正辦本縣稅課局商稅課鈔二千七百五十一錠一貫五錢五分

百九文 門攤鈔三百六十七錠 窯冶鈔七十一錠八文

契本工墨本色鈔一錠三百文 酒醋鈔四百七十五貫三百五文

十文 鑄馮鈔一百六十文 係官房屋租鈔二百二十錠三貫一

百七十文 房屋賃鈔四百三十貫七 茶課鈔四十七錠

五文 茶引油鈔九十錠 帶辦黃石稅課局商稅課鈔

一千六門攤鈔二百七十四錠二
十八錠門攤鈔貫四百二十文
窰冶鈔一百五

三貫六百 契本工墨鈔一錠一貫
八十文 仙遊縣夏稅鈔

二百四十六錠三 秋糧等米一萬八千九百
貫二百九十五文 戶口

食鹽米一千六十 魚課米一百一十七石二斗六
三石有奇 升四合閏月加米九石

有奇 歲辦商稅課鈔三十三錠三貫
七斗 窰冶課鈔六

契本工墨課鈔一貫一百 酒醋課鈔七十一錠
四貫二十文 係官房屋租鈔三貫

五十 鑄馮課鈔一錠三貫四 係官房屋租鈔三貫
文 鑄馮課鈔百五十五文 茶課鈔七錠一貫七

二十 房地賃鈔一錠二貫六 茶課鈔百四十四文
文 房地賃鈔百三十六文

茶引油鈔二十二錠 帶辦稅課局週歲實徵商稅課
錠四貫

鈔二千四百七十一錠 門攤課鈔四百一十八錠
四貫五百七十文 契本工墨鈔四貫八

窰冶課鈔七十九錠一貫 契本工墨鈔百文
七

福寧州

宋夏稅產錢一千一百貫九 秋稅苗米一萬五千一
百五十六石

二斗有奇已上本 夏稅秋稅鈔一百六十九錠
州并寧德縣總數

此寧德縣總數本 糧米一萬五千一百五十六石
州及福安縣無考

寧德福安 二縣總數

國朝本州夏稅鈔一百六十八錠二 秋糧等米一萬一
千八百

六十三石四斗 戶口食鹽米一千三百九 魚課米
二并五合六勺

五百九十五石八斗七升有奇農桑絹二疋餘絲商稅

閩月加米四十九石有奇門攤等課鈔二千六百四十一錠銀課原額七百七

增一千一百鐵課三千二百寧德縣夏稅鈔二百

五錠四貫七秋糧等米一萬六千九百魚課米二百

九十八石五斗六升有奇戶口食鹽米一千七百石

農桑絹四疋餘絲土苧六十五斤商稅

門攤等鈔一百三十三錠銀課五百九鐵課鋼鐵

一千七百五十荒鐵一斤五百八十福安縣夏稅

鈔九十四錠六文秋糧米六千五百六十三石戶口

食鹽米二千二百六十魚課米八十三石五斗

農桑絹五疋一尺商稅門攤等鈔一千九百七十四

五銀課原額三千六百兩今加文增一千七百五十一兩

土田

福州府

宋 艮田官莊田職田瞻學田園山地池塘陂堰林坂

埕并續增田園沙洲田共一十萬六千二百四房

廊屋六十八間屋地基三十一所元計撥民田官莊田職田

瞻學田續置田并園林山地池塘溪灘土埕共四千八

百二十九頃八十二畝有奇并五十三段二截草
洲一處水浹二十步水圳三十二步屋二十五間
白地并園一百三十五戶○按三山續志郡自混
一以來未嘗經界若田若園歲有計撥頃畝注云
有司具年料官民租糧田
土數目申省謂之計撥

國朝

閩縣官民田園池地山九千三百八十九頃

縣官民田園池塘湖地山四千九百九十九頃

縣官民田園池地山二千一百五十三頃

官民田地二千二百八十四畝

塘地山一千五百九十九畝

古田縣官民田園池地二千四百五十五

畝三
永福縣官民田園山塘地七百四十七頃六

閩清縣官民田園地山二千三百五十七頃

縣官民田地池塘山一千三百一十三頃六十一

畝七分

建寧府

國朝

建寧縣官民田地山塘四千八百四十九頃

官民田地山塘三千六百二十七畝

地山塘一萬五千六頃

松溪縣官民田地山塘一千五百五

九頃六十一畝一毫崇安縣官民田地山塘三千六百
三分七釐八毫
一十七畝政和縣官民田地山塘園一千一百五
四分六釐
六畝壽寧縣官民田地山塘園三百七十三頃七
畝

泉州府

國朝

晉江縣官民田地山蕩四千二百四十一畝六釐南安縣官

民田地山塘蕩三千六百九頃七釐同安縣官民田地

山蕩二千五百八十八頃一毫德化縣官民田地山

林一千五百五十五頃九釐永春縣官民田地山塘蕩千

六百三十一頃八分安溪縣官民田地山塘一千三百

七十五畝五分惠安縣官民田地山林塘二千四百五十

二分
七釐

漳州府

國朝

龍溪縣官民田地山塘煙埕三千八百六十九頃

內圓眼樹一十株漳浦縣官民田地山塘二千五百九十

八釐內圓眼樹八株龍巖縣官民田地塘并水車基折田一千

六百五十六頃二分長泰縣官民田地塘溪潭山一千

四百一十二頃三分南靖縣官民田地山塘一千九百

七頃四十一畝漳平縣官民田地塘九百四十二頃

三
釐

汀州府

國朝

長汀縣官民田地塘山 三千九百二十畝一分二十釐 寧化縣官

民田地山塘 二千二百九十六畝七分 上杭縣官民田地

山塘 一千八百一十畝 武平縣官民田地塘山 一千

六十三項四十分五釐 清流縣官民田地塘 八百七十三

六釐 連城縣官民田地塘山 一千三百一十一畝四分 歸化

縣官民田地塘山 一千五百八十八畝四分 永定縣官

民田地塘山 九百七十九畝

延平府

國朝

南平縣官民田地山塘園 二千二百三十五畝五

將樂縣官民田塘 一千七百八十七畝三釐 尤溪縣

官民田地園池并額外廢寺基地 二千四百六十

分五釐 沙縣官民田地山園池 二千二百九十三畝三

順昌縣官民田地園塘 一千六百七十四 永安縣

官民田地山園池 九百五十四畝一分四釐五毫

邵武府

國朝

邵武縣官民田地塘 四千九百五項三釐 泰寧縣官

民田地塘一千三百四頃**建寧縣**官民田地塘一千

九百三十九頃**光澤縣**官民田地塘二千一十八

分五

興化府

國朝**莆田縣**官民田地山九千一十四**仙遊縣**官民田

地山四千六百八十

福寧州

宋民寺觀田園地共一萬八千九百五十三頃六十

元官民田地池塘四萬四千三百三十四頃八十九畝三分

二縣總數

國朝**本州**官民田園地山二千一百五十四**寧德縣**官

民田地山溪港一千七百四十八頃**福安縣**官民

田園地塘等一千二百三十四頃

水利

福州府

國朝**閩縣**按三山志宋嘉祐二年邵守蔡襄命三縣疏導渠

浦知連江縣權閩縣事朱定開濬負城河浦百七

十六計二萬一千九百七十四丈均用石浦橋浦接

崇賢里界至臺頭長八丈石浦橋裏第一小港至牛

路浦長二百
第二小港浦長七十
無量壽院前第三

港浦長四百
第四小港至嶽前浦長四
寶月院前浦

長三百
寶月院前洋中湖塘長一百
統軍塘浦長一百五

十丈
中間接曲浦長五十
圳乾浦長一百
塘尾浦長一百二

十丈
湖塘浦五段一橋外端聖里長十丈一橋由長七
丈二段共長四十丈一段長十六丈

林娘塘長四十
西塘長二
寶月油車浦道頭及小浦

七條一長五丈一長四丈一長五丈三
林大博車頭

長二十
牛路口車頭并圳五條長十
浦西圳長四
浦

東圳長二十五丈五尺一圳長
大浦畔圳長二十
葉

巖牆角圳長二十
統軍塘地圳長十
岳邊洋中圳長

丈
岳邊大圳長十
岳邊圳長三十
塘尾金家車頭長

尺
古山圳長三十
王家車頭長八
東浦尾吳勝官車

頭長三十
鄭家車頭長二十
所在易俗里
南塘浦長一百五

丈
塘浦長二百
潘洋浦長九
前洋浦北面長二百
丈

小橋浦長七
前洋浦北薛陳車頭長三
前洋車頭

長四
陳稔車頭長十
車口車頭長十
寶月車頭長一

尺
王寶車頭長四
四石車頭長十
陳興車頭長三
潘

洋浦及塘頭車頭長十
苑舍前車頭長五
經院車頭

長十丈李宗車頭長十丈任日新車頭長一丈陳保陳元

二丈宗車頭長八丈孫九車頭長六丈黃贊車頭長五丈張石保

車頭長六丈小橋浦車頭林贊車頭長二丈經院車頭長三丈

丈陳車頭長八丈經院田下土草湖三車頭長一丈

西浦尾周忻車頭長十一丈上二十丈懷安界上浦長四丈

百四湯洋王志車頭長三十丈陳司徒等車頭長十丈

上三所在孝義里葉嶼古下浦長六十丈湖西浦長三十丈湖塘

浦長一百丈南塘浦長二十丈湖井浦長一百丈林都衙小

插浦長二百丈吳石小浦長七十丈圳尾插浦長五十丈湖

塘浦長二十丈王絃車頭長十丈陳隨車頭長七丈彌勒車頭

長三丈商伴兄車頭長一丈慶觀車頭長六丈陳勝車頭

丈大乘車頭長二丈張足等車頭長七丈鄭八車

頭長八丈八尺乘車頭長四丈陳哥洗車頭長一丈

車頭長十丈趙轉車頭長三丈許清等車頭長五丈陳

後車頭長一丈大乘彌勒車頭長五丈所在桑溪里橋外

方家前小浦龍浦長二百丈鄭嬌小浦西

面屈曲小浦長一百丈康山小浦長二百丈湖浦南面長

百一丈潘浦長二丈鏡浦長十丈尾浦長二百丈橋裏小

挿浦 長六十尺 東嶽塘 長一百四十丈 鄭礫小浦 長九十丈 阮塘

長一丈 浦東礫內小浦 長四十丈 方家門前 浦 長四丈 吳

宅浦 長二百丈 鄰塘浦 長二百丈 平車頭 長一百七十丈 蔣乘浦

長三丈 鄭坂浦 長一丈 鄭五車頭 長八丈 瓦埕車頭 長一丈 林

家車頭 長七丈 李家車頭 長八丈 林師車頭 長一丈 尺已上二

十五所在 師姑浦 長一百四十丈 官塘浦 長一百七十丈 東嶽至

牛頭橋浦 長二百二十丈 西塘浦 長一百三十丈 塘尾浦 長五十丈 報

慈浦 長一百丈 前塘浦 長七十丈 龍舌浦 長八十丈 高孤浦 長三十丈 高

家浦 長一百一十丈 高家田浦 長七十丈 薛宅前浦 長二十丈 報

慈浦口大浦 長一百一十丈 車坂浦 長九十丈 長腹浦 長四十丈 上

山象村官塘 長七百餘丈 猴嶼官塘 長四十五丈 所在古

嶼俱長三十丈 蒜村石泉庄塘 長十三丈 所在江左里

舊志在合 翁崎石村官塘 東西計七十餘丈 大孟官

塘 長九百五十丈 浩溪陳塘 長十三丈 所在江右

里舊志在 童續洲贍學塘 長八十五丈 王埔翁塘 長

百丈 溉田 後嶼清福塘 長二十丈 上灣王塘 長七十丈 溉

田七畝 白巖陳塘 長二百丈 良陀林塘 長四十丈 漕兩

上六所在嘉登里舊志在海畔里通 王中臣浦 長二十七

上九里九一百三十八所俱府城東

丈康山浦長六丈白塔浦長一百一十丈遠南門外水閘邊小

浦長四丈五龍堂後長三丈鄭廟邊小浦及車頭長十五丈

丈後陳南面小浦及車頭長一百一十丈北面及車頭長十五丈

丈王塚小浦及車頭長一百一十丈王中臣小浦及車頭長一百一十丈

十二羊官路南小浦及車頭長三十丈白塔頭小浦及

車頭長十五丈洋車路口小浦長三十丈資福院前

浦長二百一十丈石步頭浦至太平寺基廟前分二浦長一百一十丈

一千三百吉祥庵前浦長四百一十丈石步頭至舡梅墩浦長一百一十丈

百四十薛場浦長九十丈薛場重浦長一百一十五丈錢塘抵

候官界浦長三百一十丈馬頭抵候官界浦長八百一十丈上二里九

一所俱府城南康山浦長九百一十丈鑠港邊浦長七十丈石浦

橋浦長一百一十丈西石浦小橋浦長四百一十丈後王浦長七十丈後浦

長六百湯門外浦長七十丈茶焙浦長一百一十丈石浦南浦

長八官河北頭小浦長九十丈南頭小浦長二十丈稅務前浦

長一百茶焙浦長三十丈第二小車頭長十五丈後浦

四石車頭長四十丈古山車頭長八十丈石浦小橋車頭長四十丈

十康山浦車頭長九十丈又車頭長三十丈城外官河長六十丈

八丈上二十所俱在府城東南崇賢里東崎岳溪二水閘積水以溉民田浩溪

水閘有舊初以禦海潮溉民田龍塘水閘在孟溪溉田四十餘

項上四水閘在海隄按唐志在縣東五里大和三年

鹹鹵禾苗多死隄成澹溪水李茸築初每歲六月潮水

候官縣按三山志宋嘉祐二年蔡襄命疏導渠浦六十

開濬借盤水利者亦四分助之仍白竈浦長二百十

報恩院前浦長九百林野庄前浦高宅前浦浦上二

長一百八十大王小浦長一百五十林周圍下浦長

丈十八末山浦長六十新橋浦長一百四

尺曾家橋浦長二百石山浦長一百二南浦長二百

亭小浦長一百二十二丈四興福院小浦長二百二

尺舊屬山後大浦長八百八高弄浦長四百錢塘王

浦長九百三十丈王石堂小浦長一百七錢塘小浦

長一百西橋南小浦俱屬正節里石湖浦至報恩

前浦長一百王山西橋至石湖橋浦長一百七菱角

塘浦長二百九官塘浦長四百三西禪塘浦長一百

丈末山院前小圳長九十丘公官池長二百應真前

小圳長二百四西禪前小圳長八十丈舊三會浦長

百四十張家洋浦長一百七橫圳長一百松栢洋浦

長一百七十五丈 **長定官池** 長一百七十七丈 舊俱屬處仁

潮塘浦 長六丈 **中浦** 長五丈 **楊宅浦** 長三十丈 **五曹浦** 長

百一丈 **翁宅浦** 長三十丈 **宋塘浦** 長四十丈 舊屬孝成里 **白竈浦** 長

百九丈 **趙宅浦** 長三丈 至水陸塘浦長五丈 **道浦** 長一丈 長一百二

丈 **邦浦** 長二丈 **宋浦** 長六丈 **五曹浦尾浦** 長八丈 舊屬新安里 **洪**

塘浦 長七丈 五丈 **橋裏浦** 長四丈 百丈 **裏洲塔前浦** 長四丈 四尺 **外**

洲浦 長一丈 一百二丈 **後崎浦** 長七丈 **窰頭浦** 長六丈 **庵頭浦** 長

十九丈 **白葉崎浦** 長九丈 **館前浦** 長七丈 **王簡浦** 長六丈

林師浦 長五丈 **功德院浦** 長五丈 **至懷安縣界大章浦** 各長五丈

十五丈 舊俱屬方樂里 按三山志自石岳石而東 經

甓瀆至柳橋俱通舟楫 貞元十一年 觀察使王綸 開

縣西南五里有湖 二百四十丈 **牛墩浦** 長四丈 四百四十

步與西湖通 今柳橋是也 **崎下浦** 長二丈 四百丈 **張崎下浦** 長四丈 二百丈 **上浦** 長五丈 **西禪**

園浦 長四丈 **翁前浦** 長四丈 **墩頭浦** 長六丈 各丈 **鹽嶼上浦** 長

十丈 舊俱屬方興里 已 **西湖** 距府城三里 迤至城

上三十三所 俱在二都 數里 築室其上 號水晶

宮 其後盡為民田 宋淳熙間 郡守趙汝愚 奏請開濬

悉復其舊 宋陳俊卿 詩鑿開百頃 碧溶溶 穎上錢塘

彷彿同揚柳 兩堤聯綠 蔭芡荷 十里散香風 波涵翠

歲歲作年豐 自宋至今 復淤塞 殆盡旱 澇無所蓄 泄

民以爲患 〇相傳此湖 舊有山 越王無諸 時 **雲澳池**

一夕飛牲臨海郡一本云在府城西

在草市都馬鋪三山續志增入通上俱府城西

懷安縣

東湖

與西湖同開鑿以泄兩澗舊記周迴二十餘里宋慶曆中漸塞為民田而猶有湖之號○方輿勝覽云在閩縣西群書一陽崎浦散入小浦八九都民田

皆仰漑吳山浦都民田仰漑此水鳳崗浦民田上三

浦俱通陽澤苗浦東去一十餘里至湖裏接浩廷澤

浦東去一十餘里接橫溪仙坂浦東去一十餘里

二都民田上三浦皆通澤苗浦西北依山東南瀕江依山之

田多高仰瀨江之田多崩陷其尤甚者西北一孤接

襄芋原稍直溪兩則成巨浸害田傷稼其患有不可

勝言者故晉郡守嚴高鑿東西二湖以泄之今東湖

湮塞而西湖亦淺狹民所賴者惟水南六浦耳其他

民田浦所不能通者成化十七年知府唐珣又督民

從樂遊橋下開浚城外抵湯門琴亭湖心至北嶺下

去思橋北出河尾船塢散入港北小浦中浦石泉安

長樂縣

浦湖心琴亭越塘龍腰後溪桑畝嶺下范溪類溪

憂毋慮百五十餘所每歲畜溪澗雖不洩消滴亦不

足用必時兩滂澍乃獲均洽及農事畢則皆為無用

之地矣以是校民或侵或請民失其利宋咸平熙寧

屢有訟者建炎初縣令陳可大乃大修塘埤湖乾

道九年縣令徐暮復延耆老講究水利為斗門晉溪

浦埭長三百五十四丈通淡潮河頭浦埭長三十丈中

橫埭百五十四丈通淡潮河頭浦埭置閘溉田三

項上二所在福湖嘉禾大石新城屯四堰合為

縣西賓賢里福湖嘉禾大石新城屯四堰合為

一長一丈九百八十八石橫嶼湖長六百九十九丈四實溝

干餘石上三鏡石何師新三堰合為一長二百丈田十頃普

塘斗門世桃阮自龍潭等水入演江舊志無此新田

陂長六十丈溉灌洋陂長一百一十丈既田種一百

湖前陂田長三百丈溉田種二百五十石上四

所在靈大塘知縣徐蕃築基方廣二十餘丈兩旁抵

石長一千五百丈溝港共長三千七百丈福清界

塘注云昔縣令李首諭民築堤沿海三萬六千餘步

以禦鹹潮或時衝潰皇祐中將令吳仲舉縣尉曹元

賜二說不同欽蘆陂長六十丈田種五百石上二所

在昆凌古塘長一百五十丈溉田種六十石實川金漆

湖飛沙填塞章坂童溪陂長五百丈塘一圳東港新

塘水長一千五百丈圳長八百丈覆船洋在敦素里橫

潮洲溝三食大塘水長二千二百三十丈大圳等五

溉田十頃通上七里九十六所俱縣南

浦長九百丈溉田十餘頃米籠浦長二百五十丈官塘浦長一百

溉田五頃陳師浦長一百丈溉田六頃官塘浦長一百

溉田六頃王坵浦長一百二十五丈白竈浦長五十丈溉

十六頃

鼈石浦長二十五丈既田一項餘後角浦長九十丈既田四項餘銀盞浦長七

十五丈既田八項餘渡龍浦長九十丈既田七項餘坂塘浦長二十五丈既田四項餘

官堰浦長二百六十丈既田十項古塘浦長一百五十丈既田六項師娘浦長三

十五丈既田四項浦口小浦長七十五丈既田二項下籠坂浦長五十丈既田

三項橋頭浦長五十四丈既田七項蠓殼浦長一百丈既田十項籠臂浦長三

十五丈既田三項朱湖高浦長二十丈既田二項延祥斗門舊志不載今依縣志

增入上二十二丈既田二項東洋塘長一千二百丈禦鹵潮瀆兩

溝一長三百四十丈橫埭二西洋塘長九百五十丈既田種

落閉以寶溉田種三百石鄭湖塘寶三溉田種四百石

崔塘有斗門西抵海岸長崔塘洋溝長一丈既田八項

鄭湖周三十丈既前塘長二千後崎塘長一千八項

歌里按三山志不載疑古今廢置之異名號更改

後崎塘而三山志不載疑古今廢置之異名號更改

之殊然不可考也姑獲洋王背大溪中圳劉背二溪

並忘之以俟知者龍潭圳五共長一黃弄溪長二百

在招真里皆出自龍潭圳五共長一黃弄溪長二百

五十九百一十丈開四溉田種三十一石橫圳長九

田十二丈既溪口溪三坑共長一千四百九丈

溉田五項上三桃阮湖即桃枝湖也東西一百三丈

尺埠塋圳四派既田種千餘石偽閩時勢家必相轉

鬻為田宋咸平間民訟之勅復為湖熙寧間又有侵

耕之者知縣蕭竑因括湖塘陂堰簿而圖之擇主領

立經界培堤岸碑于湖之旁今周五百一十丈為石

斗門三圳長二千三百餘丈瀦乾溪水澆田沙坂後

洋溪長五百丈入桃枝湖澆田董塘長二十六丈澆田五頃

半丞天溝長六百八十頃韓塘溝長六百丈澆田有七

石百石溝在沙漠下食賓閣尾水長六十丈澆田七十

縣東南趙塘浦長七十丈蘆葦浦長四十丈官塘浦長二百

塘浦長四九石浦長三車下浦長七新塘浦長八

允浦長二孤洲浦長四百丈上九石瀨陂澆田五百

石古散陂長七百一十丈澆田俱食龍潭水周陂澆田

長一千丈澆前曾塘食龍潭水長二百丈口為石關

尺澆田種丁塘食龍潭石瀨陂水長七百丈澆田

俱縣西南保豐塘橫埭長十丈澆嶺口三塘上塘長

下塘長三十丈溪水尾塘長二百四十丈食金冬坑澆田

十餘倪塘長四丈通嚴湖水林簡塘食龍潭水長

圳長二百五十丈稠港長一千一百丈浦塘洋積水

三港及圳長二千六百四十頃潭頭斗門之水利劉雲橋

志無此斗門今依縣志嚴公湖舊名嚴湖在大宏里

增入上十所在方安里嚴公湖陳長者嚴光施田為

之周三頃跨方安敦化二里今俗呼西湖相傳光之子

恭商販維揚嘗市龜五十而捨之光家居一日有被

黑衣者五十人送錢五十千曰君之子揚州所附還

也及恭回驗之實未嘗有乃悟贖龜之報遂捨宅為寺田為湖按舊志又云湖起於唐寶應二年未知孰

是陳塘港會七十二洋水溢則開斗門歸陳塘大官

溝跨和風敦化大安三里長賓閣湖曹林鷗於方樂

崇仁和風三鄉築堤五處復捨已田鑿此湖周一千

二百文實八溝八溝闊一文二尺溉四里民田凡七

百餘頃因復開陳塘港以泄三鄉及西湖之水而注

之江又奏請立石於爐峰皇恩寺紀其限界禁民不

得侵傍湖餘地為田以妨水利詳載本湖規簿今俗

呼東湖三山志又云舊載上下湖海風飛沙積而成

之上湖石塘長一百二十七丈有陳塘斗門泄賓閣上

源溪水舊志無此斗門今依屈尺塘在新開里長一

條志增入上五所在方樂里屈尺塘百五十七丈溉田

十石元祐港宋元祐中縣令袁正規以十七都之田

前之山為渠直出漳港石梁南注之江民德之因請

名曰袁公港正規辭曰此天子之功也遂名之曰元

結志按縣志所載如此舊志但有元祐溝註云長千

餘丈斗門一溉田種而七百石而不言東溝唐倉曹林

開初始末疑即此港而異其名耳東溝鵬鑿湖開

溝潦則泄水歸陳塘港旱則瀦水以溉民田轉流而

東至登賢官路而止宋元祐中縣令袁正規開鵬程

卓塘周庄各洋水路一鑿渠以通石梁錦橋一鑿卓

嶺及登賢官路而接此溝遂名龍津舊志不載此溝

據縣志增入上二所在崇仁里章港塘在十都閭山塘

通仁日生凡二所俱縣東北章港塘五都閭山塘

海路塘十四都南網塘在十八都按三山志及

山續志增入縣志又南網山塘而三卓嶺港在十七

山志及續志俱不載疑即閭山塘也卓嶺港都舊有

港白黃崎東入于海為沙所壅九淹田數十頃元祐

間開港植草培沙為堤南自黃庭經牛山入于漳港

而卓嶺亦有港洩水而西厥後俱廢元大德元年達

魯花赤後卓嶺港經后屯甘墩入陳塘港然地

勢稍高僅洩水三分之一餘田尚淹沒云此海隄按

亦據續志增入通上五都九六所俱縣東南海隄

志距縣十里大和七年縣令李苴築立斗門十以禦

海潮早則漲兩則洩旁皆成良田按三山志云唐武

德六年折閩置長樂則二邑也然而皆築於苴

之手相距總四年必是更宰不然則攝也

連江縣 小橋塘 四槓上下路塘 疑即舊志四後坂

王前塘 疑即舊志 毗毗後大渠塘 疑即舊志龍毗毗

塘 舊志作 雙碑塘 縣東大渠塘 疑即舊志 赤爐洋

塘 後攬塘 王早洋塘後塘 西林寺前塘 疑舊

前塘上十一所俱欽平下里縣志無小橋塘雙碑塘

寺前塘疑亦古今廢置 大苴 縣志無 圓塘 上二所在

師子塘 龍山菱湖至新塘 水苴塘 財溪苴

王浦塘 有斗門上五所 峽塘 水合塘 洗馬塘 舊

池作大小柘塘 松塢塘 崇德里 鄭塘水圳 官圳

後塘圳 小涸溪 南般圳 烏爛塘 上六所在 王

孫塘 管瀆二塘 上三所在 橘木塘 土花塘 上二

建興 橫坑塘 大潭背 劉舍塘 董舍前塘 外

埕塘 孫圳 官田圳 浦頭斗門 上八所在 永貴

塘今依縣志增入通上八 縣前塘 抵浦 三脚塘 方

崎裏塘疑即舊志下塘疑即舊志四棋洋塘疑即舊志

四木洋下塘赤爐塘雙木黃塘雙木柴橋塘雙木黃

塘又有雙木蓮塘此北禪小崎塘興慶前墘頭五

石塘疑即舊志黃賈塘縣前大渠塘王塘小嶼

塘浦下塘渠塘黃賈塘王塘小嶼塘浦下塘縣志

又無三脚塘比禪小崎塘疑亦古今廢置名號更改之異也王塘烏石塘劉

家洞塘羅喝塘大門塘括塘括大塘層

屈塘官路塘猛浦塘上十所在仁賢里古塘

林湖塘上二所在清化里張坂荷王宅荷爐冲

背古圳小泗背中圳背前塘上七所在

臨江溪西背烏石背上二所在安定里縣志無此

俱縣塘圳浦秦塘牛圳多文塘王塘有斗

龍泉圳龍潭背荻蘆嶺圳西橋圳薦福

塘師姑塘舊志作浦西川圳舊志無此圳今依縣志增

里東塘湖在欽平下里北野舊志在進賢里隋開皇

溉七里民田四百餘頃歲久壅闕姦民侵冒幾半為

田唐咸通初縣令劉達奏復之民為立祠後令李袞

為記宋淳化初縣令鞠仲謀以木斗門易壞更造以

石復梁而亭之外造小橋六小斗門七又置田園立

斗門戶主其出納以備修葺仲謀自為記復奏降特

敕約束民門四山野地不許請佃邑人亦為立祠其

土民復漸次侵耕至慶曆初縣令陳其汪其又相繼復之而鄉人陳鑄林簡復捐貲倡眾築堤於湖之東西北三面計一千四百餘丈立石柱一百二十以表湖界嘉祐初縣令朱定乾道間縣令曾模皆增修之淳熙間縣令傅伯成嘉定間縣令陶武淳祐間縣令游義肅咸淳間縣令宋日隆俱嘗修斗門國朝洪武間姦民復漸壅塞為田幾及半矣水利寢廢民復以為患東塘溪背 洋門背

柴蛇背 神宮坂背 王坂背 東灣村背 糾

泉背 神宮後背 南洋石灘背 石峽神宮背

鄭門前坂背 溪柄翁前背 南山背 陳趣背

新洋背上十五所在進賢里 石峽背 大溪背 溪

東背 鳳山背 溪東大背上五所在安義里疑

背通上三里九二 高粱大塘有斗門 湖探塘 壇橋塘

有南北 官莊塘 陳舍後塘舊志舍 長浦塘 鄭崎

塘 城門塘 石橋塘 可塘 黃崎塘有斗門 統軍

塘 水洋中圳 竹橋師姑圳 南塘圳 澄巖背

西泄背 演洋橫坑 外塍塘斗門上十九所在

里 下廉塘 官橋塘上二所在縣東 澄田背在縣西

八閩通誌卷之二十一

八閩通誌卷之三十二

食貨

水利

福州府

福清縣

東西塘

在未東東西里縣東西之水分瀦以備火患後東塘民塞其半宋淳熙三

年居民火乃易塘東民田鑿琵琶槽里宋大中祥符二

以廣之橫經學門以象泮水琵琶槽里宋大中祥符二

間士民並海築埤政和八年饗風駕濤壞之宣和三

年重修長二千餘丈溉田種三百餘石形如琵琶故

名○新安舊石塘陂在文興里宋祥符中知縣即簡

志作新豐石塘陂築並江為之食河頭水溉田種

五百西陂塘東陂塘古龍陂程溪陂在上方成

里後塘 龍潭陂 建臨陂 擇善院前陂 東溪

陂上五所在 王洋塘 後塘上二所在方民里舊志 石蛇陂 萬安陂 鏡

九十二所 慶陂 姚下陂 姚塘 姚陂 馮陂

塘 後塘 戴塘舊志作陂 王塘 姚塘 姚陂 馮陂

上姚陂 後陳陂 蛇陂 黃陂上十五所 下洋陂

龍潭陂 潘堯陂 張洋陂 大洋陂 景洋陂

裏後洋陂 陂頭陂 南坑舊志作南阮 新洋陂 嶺口

陂 段平陂 長潭陂 北洋陂 龍溪陂 新洋

南洋陂 郭陂 龍溪 張陂 嶺口陂縣志無此陂 卽

姑陂 程陂 新陂 董陂 吳陂 大莒陂 文

殊陂 北湖 官陂 小陂 白葉丙南湖 簡陂

游陂 下宅陂 鄭馬隴陂 大洋陂 溪西陂

周塍陂舊志作周陂 磨陂 龍陂舊志此陂在新安里而

四十一所 善陂膳一作膳溉 小洋陂疑即舊志洋陂 翁前陂

漳塘陂 馬陂 裏洋陂 崑崙陂溉田種四 蓮荷

塘舊志作陂 陳塘 巖陂疑即舊志 許陂 游塘 曾舍

前陂 西陂 灘陂灘一作攤 寺家陂 王陂溉田種一

寺後陂舊志作寺家塘 雙畎陂溉田種五十 章束陂 百衆陂上

坡各溉田種六十石舊志無上三坡而馬栖埧見續志續志有章束百衆二坡又無雙吠坡

二十二所梁塘前塘烏焦塘竹頭塘宅舍在求福里

塘古塘白鮫塘舊志作坡興塘舊志作坡麻洋坡周重

坡林塘坡張塘坡無患坡溉田種三百石章塘溉田種四

石田源坡溉田五杜高坡舊志無章塘及此二鄭神

坡賭飲坡舊志作堵飯坡上牙坡兩盡坡神宮坡

張公坡上六坡舊志在求壽里已上二十二所元符

坡在新豐里唐天寶中置名天寶坡宋祥符中知縣

築不至者有罰圳長七百餘丈溉田種千餘石後鄉人乞罷之自是田多旱損元符初提舉鍾某檄知縣

莊正柔修之銘季地國朝洪綱其基溉田如舊更分名元

縣募衆重修溉田種一千餘石果禪塘宋開寶中中山人劉逢以

勝隘內港九三泥門一斗明五十年始成自是歲收千石治平初復壞乃增高其勝溉田三十二頃有奇

靈石庄坡溉田七十畝洪福庄坡舊志無此二坡今

依縣志增入上綿亭洋安善溪出雙髻山至鷓鴣山

真截溪十二派築堤八百一十丈林塘竹湖後

斗門四九九年乃成溉田四十頃

溪坡林橫塘東渡坡漆林洋白懶坡食蒜嶺

黃蘗僧所開夾岸埠港長二十餘丈外捍海潮郭塘內禦驟潦溉田種二百石上七所在光賢里

麻車塘作車一陳坑塘劉坑塘舊志在欽唐里鄭

塘 壩洋塘 倪宅塘 潘占塘 曹塘 福坑塘

白塘 葛坑塘 龍潭應塘應一作磨 信坑塘 東一龍

塘上十一所在平北里 王澳塘在平南里舊志 嘉塘

馬屋塘 缺塘 高吟塘 道場塘按舊志上五塘

種百餘石 林子洋塘夾海為之 江陰塘舊志無此二塘今依續

里 松潭洋在仁壽里 願塘 南溝 北溝 橫溝 赤溝

溝 中溝 鳳塘舊志以此塘屬江陰里而縣志

土九里九四十三十六脚湖在海壇里海壇山湖水

二所俱縣南 鰲鰲有高於人者湖旁沙善崩人之伴者多

鰲鰲魚鰲皆乘流入海 吳田塘舊志此塘在 寺家塘 郭塘

桑塘 鰻坑塘上四塘舊志在歸化南 洪塘 古塘

陂 大松坑 秋蘆陂 蕭塘陂 蕭塘 門前塘

鄭塘陂上八所在隆仁里 陳塘 林塘 楊塘縣志

塘 沈塘 潘塘 薛塘上六所在 大塘在海傍闔王

潮長一千餘丈既田種三千六百石 占計塘亦闔王築溉 木椎塘 括

塘上四所在井德里 黃檗海塘西三百五十五丈斗門

三間洪武十四年築溉田十五頃 漳塘 池家塘舊志

無家 林陂塘 應天寺前陂舊志寺 石臼坑塘 場

前塘

舊志作破

溪南陂

西洋陂

舊志作塘

香巖

上下洋

舊志巖作

嚴宋天禧二年僧師振募眾築堤九百丈斗門四泥門五九十一一年乃成溉田二十餘

老港

舊志巖亦作嚴老作峯

卓嶺陂

朱步嶺陂

在萬安里

蘇

溪陂

宋天聖二年西禪請萬安香二里鹵地因過為陂溉田千餘頃別為蓮塘十六頃熙寧間

知縣郭某詩萬工填

橫塘

羊陂

溉田種

黃塘

靈

石嶼塘

金山之東逕港之濱有鹵地至嶼宋元豐初僧俱眠捍為田捍長一千五百丈港

有石

靈石

白麟洋

出入宋元豐中僧俱眠捍之長一

斗門

靈石

白麟洋

出入宋元豐中僧俱眠捍之長一

千

百丈港

大小有一

法海陂

溉田四十頃五十

石

門

一

法海陂

溉田四十頃五十

黃葉鄭渚田

在蘇田里舊志在來蘇里漁浦之南

天禧初僧發元堤之長三百二十丈斗門二十四望

之若長坂外埠內防日與風濤為敵而故然自若至

今無

高陂

溉田一項

東圳陂

疑即舊志東圳

陂

項有三

陳下塘

舊志無

林陂

二項

後塘陂

塘

窰斜塘

溉田二項

黃沙陂

溉田一項

南灣塘

溉田三頃

二十

湖潭陂

溉田九頃

如塘

筭坡塘

溉田一項

基陂

南洋陂

溉田三十頃

北洋陂

溉田一項

橫溪塘

舊志作陂

鄭塘陂

趙塘陂

溉田二頃

官塘

鏡塘

舊志鏡

官洋陂

後

溪陂

蘆塘陂

橋頭陂

官塘

縣志無

鄭平陂

舊志

塘

陂頭陂

屯塘

溉田四石

下蓮塘

溉田一項

牛臺塘

溉田三頃

卓宅塘增入上三十一所 舊志無上四塘今依縣志

縣西南十所俱 溪田陂 洞子陂 石塍陂 後塘陂 官

塘 練木陂 劉洋陂 鄭前陂上八所 潘陂

嚴陂 呂陂舊志作塘 馬槽陂 官塘 天竺陂 游塘

木溪陂 王盆陂 洪塘 薛洋塘舊志作陂 陳正陂

牛天塘 麻昌塘舊志作陂 加塘 官塘縣志無 施塘舊志

作官陂上十八所 在方輿里通上二

古田縣 倪洋在縣東 上洋陂在和平里 長七十高頭

洋陂長一百五十九丈 西雲陂長一百六十五丈

二陂在崇禮里已 平湖 溪源陂長六十四丈 陳

坑陂長一百五十八丈 東洋陂長四十五丈 上樞陂

長四十五丈 陂今為吳洋陂 吳元陂長二百四十丈 巖頭

陂長二十丈 雙瀨陂長五十二丈 溪平陂長一百五十丈

五十畝 上六里 蔣洋陂長三百七十丈 徐洋陂長二百八十丈

陂在新興里 蔣洋陂長三百七十丈 徐洋陂長二百八十丈

十丈 漑田種 滌下陂長二百二十丈 覆舵陂作舵一

長一百三十七丈 漑田種 二十餘石 感溪陂長

二丈 漑田種 小溪陂長八丈 瑞雲陂長一百二十丈 屈斗

田長八丈 漑田種 瑞雲陂長一百二十丈 屈斗

田長八丈 漑田種 瑞雲陂長一百二十丈 屈斗

田長八丈 漑田種 瑞雲陂長一百二十丈 屈斗

八閩通志卷之二十一
破長一百一十九丈溉田種三十
石上四破在縣西南保安里碾洋破長五十丈
溉田種五

石湖潭破長一百五十丈
溉田種七十五石諸家破
田長五十丈溉田種六十石
五峰

破長五十丈溉田種五十五石
上四破在縣東北邵南里

永福縣按三山志宋時塘破每
季官一檢舉勸諭興修白葉湖
溉田種十石

後黃破項上二所
在縣東元里官臘二塘
在縣永安里

內塘十四畝百二十步外塘十
八畝八十步溉田種十五石
大鄒官塘在縣義里周百

餘丈溉田五斗嵩口塘
食濟溪水周八埔塘
長百餘丈溉田種十石上

二塘在縣保德里
閩清縣按三山志諸里村落各堰小
樊嶺破在安白洋

破在賀恩里上梅洋破
仁里王破在金沙連溪破
在

十里上三溪源破
順里賢良破源出傳巖流至礫嶺
破俱縣西

遇邑人陳賜次鑿而通之石工已備
無所措手賜乃具服拜禱有頃石巖
自裂其流遂通人獲灌溉之利

甚博以賜嘗應賢良科因名鄭埔破
宣政里在瀘口破橫宅破

上二破在居仁里通上林埔破
在縣北仁壽甲

羅源縣永利渠宋慶曆間縣令陳
備疏鑿以溉民田

名曰陳公亭

建寧府

建安縣際上破村尾破橋亭破石坑破平

林陂 臺前陂 袁墩陂 白杜陂 橋頭陂 廟

前陂 源挺頭陂 蘇源陂 張分陂 岐頭陂

張坑陂 大嶺前陂 小方源頭陂 小方陂 小

坑陂 謝坑陂 復畝尾陂 葉坑陂 赤嶺陂

鄭窠陂 寺前陂 高橋陂 龍焙下坑陂 大汾

陂 陳汾陂 陳岸陂 宋上三十陂 陂頭水泝陂 溉田二百

餘畝 官陂水泝陂 溉田二百 孤池水泝陂 溉田五十餘畝 東山

下陂 溉田二頃二十餘畝 水池塘 葉坑塘 後塘

池塘 村頭池塘 孤池 上五十所宋時開已上 上焙

陂 張墩陂 水路陂 魏墩陂 後山陂 橋頭

陂 李德陂 仰嶺陂 獅嶺面陂 甯坑陂 蘇

口陂 澤源官圳陂 徐團陂 東完陂 石壁陂

戲壇陂 宋上十六陂 葉墩陂 溉田二頃七十餘畝 南源陂 溉田五十一

餘畝上十八陂在建寧里 上村陂 赤岸上村陂 吳

屯尾陂 黃家陂 宋上四陂 庵村陂 溉田七十畝 猪母橋陂

溉田六十餘畝 石嶺塔陂 溉田一頃八十餘畝 上三陂 視波

陂 墩尾陂 胡渚陂 上挺陂 張迪功陂 中

分陂 大挺陂 宋上七陂 官陂 溉田三十餘畝 交溪陂 溉田三頃

五十餘畝鄭屯陂 溉田三十餘畝上范陂 溉田五頃三十餘畝國朝建巳

里九十一陂在安泰里通上四 九際陂 高冢墓林前

陂 檻坑陂 規前陂 陳坡陂 尤墩陂 苧溪

陂 埂前陂 際尾陂 劇曆口陂 柱墩陂 庄

前陂 西山陂 丘嶺溝陂 橫蜀陂 龍門寺前

陂 吳大源陂 黃嶺陂 蕭溪陂 雷坑陂 蕭

溪廟前陂 雷墩前陂 馮坑陂 藥師坑陂 劉

坊村尾陂 雷坑陂 劉坊村陂 樓前陂 峽裏

陂 丁坑陂上三十畝 西陂溉田五百餘畝 尼山葫蘆口

朝建巳上三十二畝 在房村上里 銅溪陂 安漿

山頭陂 山尾陂 游家場前陂 丘坑陂 鳳墩

陂 游家車欄坂陂 漕源陂 魏墩陂 黃墩前

陂 范墩陂 游墩陂上十三畝 陳陂溉田一百餘畝 游

溉田四十畝 大坊陂既田一頃五十餘畝 在房村下里通上二

里九府城西 大坑陂 搭棚坑陂 蕭坑陂 大村

陂 葉重興陂 季村陂 葉夫陂上七畝 曾頓陂

溉田二百餘畝 雙溪陂既田五十餘畝 迪口巨濟陂溉田二十餘畝

上三陂在府城南秦溪內里 官陂 臺陂 林墩陂

陳源陂 葉墩陂 葉墩下陂 根口陂 飲井坊

翁墩陂 鐵場陂 張墩陂 際頭陂 留分頭陂

上十三陂在南 游家墓下陂 上屯陂 麻曆坑陂

才里宋時建 冷源坑陂 益源坑陂 邊石陂 五十陝陂 分

尾陂 小溪陂 郭屯廟前陂 張源陂 賴石口

陂 大小滌下陂 石林坂陂 上十四陂 崩溪陂

八百餘畝 楮樹山大陂 溉田一千餘畝 按舊志宋時已嘗

洪武間開築豈其 益源陂 溉田八百餘畝 又以為國朝

既廢而重建之歟 杉溪陂 東粵陂

宋時開已上十八所 在將相里通 烏石頭陂 箬曆坑陂 大挺場陂 上下二鄒坑

陂 黃源陂 黃富陂 即今南富陂上 東粵陂頭陂

溉田二百餘畝 小康村頭陂 溉田三百餘畝 中村塘 溉田八百畝 上三

上十一所在 秦溪外里 陂頭陂 羅坑陂 長柄坑陂 漿陂

呂墩陂 謝坊陂 小溪陂 赤岸館尾陂 溪坡

陂 梧鼠陂 上瞿石倉陂 吳墩溪頭陂 高陂

百丈溪坑 坑源泉水陂 普通陂 謝馬橋陂 即

駟馬橋 中瞿陂 上十八陂 大百丈溪陂 溉田四十餘畝 伯通橋

陂 溉田五十餘畝 上二陂 國朝建已上二十陂 苦

梯坑陂 余源坑陂 葉坑陂 巡坑陂 烏石陂

前墩陂 葉墩陂 水東陂 角湖陂 下津陂

刁橫坑挺陂 劉坊陂 後山挺陂 陳墩陂 坡

下陂 後殿陂 後田塘角陂 麻山下陂 游

陂考之字書無西皇陂 石壁陂 下洋陂

下菴陂 甍尾陂 黃晏坑陂 麻州頭陂 桃源

陂 赤山源陂上二十八大官陂溉田一十一松

下陂溉田七十餘畝塘谷陂溉田四十畝井後鄭墩陂溉田

餘畝僉源陂溉田四十餘畝陂頭大陂溉田七十餘畝大源陂溉田

四項上七陂 國朝建已連墩陂 前團陂 嶺根

陂 范團陂 蠻前陂 張團挺陂 吳團陂 重

興院陂 源口陂 莒坑裏陂 下源卓家陂 莒

坑陂 石門陂 後坡陂 左溪陂 下陂 光坑

陂 方嶺陂 王潭陂 鄭家陂 蘆慈陂 石陂

上二十二 陂宋時建黃塘源陂溉田三十餘畝漁溪連屯陂溉田二十二

餘畝上二陂 國朝建已上二十四陂在川

甌寧縣 曹墩陂溉田百餘畝陳田陂溉田百餘畝黃墩陂溉田一百

二十余墩陂溉田一百七十餘畝錢墩古陂在梅岐

三頃三十畝黃竹壠陂在麻溪里溉田一百餘畝國朝建上三

玉陂在黃塘口溉田一萬餘畝先是陂有妖為害屢

後陂名不壞故名峽頭陂溉田三千餘畝程墩官陂溉田五十頃

嶺下陂溉田二頃八十餘畝南山陂在水吉

田二萬七千餘畝烏石陂在水吉陳坑溉田二千餘畝翁陂

溉田五百餘畝楮澣街尾堂前陂溉田二百餘畝上橫山鋪

前陂溉田五頃七十餘畝埤頭陂溉田五十餘畝東江石

壁巖陂溉田三三百三十餘畝前嵐路下陂溉田一百餘畝

村虎溪陂溉田十七畝夏鄜玉溪陂溉田二十三畝大曆石壁

陂溉田十三畝橫坑陂溉田十五畝上墩溪陂頭陂溉田十七畝

夏鄜際上角巖陂溉田三十八畝上七陂在西鄉里

小夫陂溉田百餘畝張墩巷口陂溉田百餘畝交溪陂溉田百五十

餘畝上三陂在府城西北吉陽里已國朝洪武十年建

浦城縣 張家庄陂 東石橋陂 裴右屯陂 礮頭

陂 臨江嶺陂 吳嶺下陂 陂頭陂上七陂在郊楊里大

劍陂 師姑陂 黃公陂 余家陂 破角陂陂在上

募泰 官莊陂 中村上下陂 山路頭南口陂 高

里

| | | | |
|-------|---------------------------|--------|--------------------------|
| 頭陂 | 南溪村陂 | 雙坑椒木坑陂 | 雙溪百衆陂 |
| 平石上際陂 | 李村橫山前陂 | 深渡陂 | 和尚陂 |
| 羅屯陂 | 負盤陂 | 排章口大陂 | 楊村陂 |
| 下際陂 | 撞木陂 | 徐三大陂 | <small>上十八陂</small> 毛家陂 |
| 楊屯陂 | 小洋源陂 | 棺陂 | 方家陂 |
| 張家陂 | 井嶺陂 | 石際頭陂 | 上坑口陂 |
| 陂 | 瀆嶺陂 | 李坑陂 | 卽官大陂 |
| 暫村陂 | <small>上十六陂</small> 曾家洋大陂 | 苦竹坑陂 | 破角 |
| 大溪陂 | 徐家陂 | 封陂頭陂 | <small>上五陂</small> 在株林洋口 |

| | | | | |
|--------------------------------------|------|---------------------------|-------|-----|
| 陂 | 三孔山陂 | 蔡坑山陂 | 西段陂 | 吳源陂 |
| 龍井嶺陂 | 楮林陂 | 黃伯洋陂 | 安鋪橋陂 | 小 |
| 充坑陂 | 外村陂 | 湖尾陂 | 黃源水坑陂 | 苦源 |
| 口陂 | 高源坑陂 | 楊家陂 | 周璫陂 | 周三五 |
| 葉十八陂 | 清潭陂 | 石鼓陂 | 殺狗陂 | 陳源陂 |
| <small>上二十三陂在孝第里通上六里九七十四陂俱縣東</small> | 寺後陂 | 余生陂 | 張 | |
| 家倉陂 | 交溪陂 | 石壓陂 | 石嶺陂 | 峽陂 |
| 源陂 | 蔡九郎陂 | 虹橋陂 | 黃師陂 | 劉源陂 |
| 官塘 | 大堰 | <small>上十四里</small> 魏司馬溪陂 | 洪源溪陂 | |

洪源橋上陂 橋下陂 黃家陂 橫源溪陂 橫

源山坑社稷壇後陂 社稷壇後大陂 登壇陂

巖頭陂 上十陂在招賢里 庵下陂 楊村橋頭陂 大塢山

陂 廟下陂 權山前陂 又塢前陂 吳村陂

吳村前陂 權分陂 上鐵坑陂 鐵塢陂 峽分

陂 張圳陂 巖前大最陂 南山下陂 上六陂

楊村陂 上塢前陂 鐵坑陂 官閘尾陂 官

陂 南山陂 塔源石塘 上二十三所 莒源陂 瓜

洋陂 石陂頭陂 吳潭陂 官塢陂 沿州陂

龍井陂 龍頭陂 蛇陂 上九陂在新興里 邊村陂 一

陂 偃潭陂 鼓樓前陂 大陂頭陂 九甲

竹溪陂 吳良陂 秋竹塢新陂 峽口陂 廿

上十一陂在永康里 大仙殿前陂 安撫源陂 毛源陂 祖

源陂 竹源陂 姜源陂 陸源陂 上七陂在太平里 柿洋

陂 塘源陂 外洋陂 橫陂 長灘陂 南山源

陂 贅嶺根陂 官橋陂 贅山頭陂 溪湖陂

鷄山頭陂 北段陂 朝謝道陂 臺後山陂 媯

姑陂 黃陂 洋坑陂 社壇前陂 責口橋下陂

上十九陂在永平里通上隨坑碓前陂 倉丘陂
七里九十三所俱縣西

黃段陂 西陽黃村百衆陂 蓬源坑翠巖陂 大

湖嶺庵前陂 牌前陂 西隱寺前陂 萬壽寺前

陂 上九陂在縣南清湖里 黃婆陂 水槌頭陂 鼓樓陂 東

陂 西陂 峽口陂 檀木陂 謝村陂 陂頭陂

古寺潭陂 呂村二陂 張村陂 石歸山陂 祖

村頭陂 前溪門前陂 坂心陂 煥頭陂 水口

陂 上十八陂在官田里 楊家陂 楊家口陂 上二陂在船山里 靈巖陂

匾山徐村陂 黃伯灘陂 周村陂 朱公灘陂

草木根陂 五社陂 蔣村陂 黃博陂 裏洋

陂 裏洋神木根陂 上十一陂在忠信里 江村古陂 蔡洋陂

頭陂 陂頭石溪陂 蔣家古陂 長洋頭古陂

洪源壇古陂 洪家巖前古陂 蔡坂洋頭陂 上八陂在

鴈塘 詹溪陂 張村陂 李村陂 上三陂在安樂里 臨江陂

五畝陂 將軍山陂 白石陂 吳陂 下洋陂

江陂 北源陂 龔陂 烏石上陂 烏石下陂

勘下陂 古樓下陂 勘下頭陂 資勝源陂 嶺

柄陂 何村陂 橫歷陂 筍竹陂 小盤陂 廟

下陂 壠坵源外羅巖陂 上二十二陂在畢嶺里通上六里九六十四陂俱縣

北上村陂 龍堂陂 蓮江寺前陂 古溪陂 九

石坑口陂 橫溪陂 東溪下陂 陳溪陂 巖口

陂 中村陂 際頭陂 庵前陂 湖頭陂 龍閣

陂 上臺山下陂 广頭陂 西村陂 峽陂 石

田陂 洋坑陂 上際陂 下際陂 大坑陂 嶺

根陂 吳禮陂 陳家陂 陂頭陂 董家陂 西

陂 汪池橋頭陂 松嶺陂 橋頭陂 社屋前陂

游家庄前陂 周家坑陂 村尾陂 磨車前陂

厘尾陂 棗木店陂 陂下陂 竹園陂 下坑陂

橋頭陂 龍前陂 黃橋頭陂 張公陂 上四十六陂在縣東

南上賴波二陂 鄭林二陂 轉水二陂 官山陂

半嶺三陂 豆嶺陂 演坑二陂 常坑陂 演坑

頭陂 常坑頭陂 陳源二陂 洋丘陂 井彼陂

潮充陂 朋完陂 石陂 大漣陂 小漣源頭陂

小漣石匣裏陂 石匣外陂 小漣尾陂 滌上陂

滌下陂 湖尾陂 蕭源陂 蕭安禮門口陂 石

累陂 廣教寺前陂 廣教寺陂 西山陂 西源

陂 官路下陂 道場陂 橋下二陂 楞伽寺前
陂 謝坑陂 路下陂 杭坑陂 上三十八陂 在總章里 漆下
陂 馬頭丘陂 曹田陂 柳前陂 烏石下陂
蔡村陂 翁八橋下陂 虎猪陂 石卑頭陂 驛
前陂 盖竹吳廷輝陂 石倉陂 劉乙陂 南橋
南壽陂 葉昌陂 歐源張陂 李村葉冲陂 小
洋陂 劉屯陂 張坂張陂 竝源口陂 上洋葉
陂 驛前陂 甘山陂 大廟嶺下陂 古塘 後
塘 上二十七所 在靖安里 石壁面前陂 山福陂 古樓

潘村陂 石礮頭陂 翁大傅陂 後溪頭陂 李
村陂 張司戶孫陂 張司戶陂 王朝奉陂 楊
塆陂 葉南壽二陂 李號陵二陂 葉敦義陂
子橋陂 吳處仁陂 下洋陂 四大陂 重洋陂
葉煥陂 東遊陂 葉暹陂 子期陂 黃家段陂
上洋陂 上二十六陂 在人和里 溪邊二陂 藥石頭二陂 溪
尾三陂 賴溪陂 賴溪橋頭陂 象古橋頭陂
象溪陂 洪源陂 將溪尾陂 詹四門首陂 陂
頭陂 象口陂 及溪頭陂 西山下寺陂 赤嶺

頭陂 石坑陂 祥坑陂 葛村二陂 黎嶺根陂

赤一二陂 長山尾陂 社壇前陂 張五十門前

陂 吳村陂 張村陂 策頭陂 石鬼陂 葉村

四陂 象源十陂 黃衢坑陂 上莊陂 赤源下

陂 石灘橋陂 黃衢橋陂 蔣橋頭陂 上三十五陂在東禮

里李柘陂 石際陂 將軍陂 李梅陂 余落陂

節韶陂 橫橋大溪邊陂 章村陂 黃餘社稷陂

石壁陂 徐坑陂 監社陂 全家陂 法源陂

子疆古陂 重塘 上十六所在登雲里通上五里九一百四十二所俱縣西南 章

村陂 王屯陂 陳村陂 茅洋陂 章家屯陂

黃家塆陂 郊楊坑陂 潘屯陂 童烏口陂 甘

源二陂 溪邊陂 溪尾陂 周家庄陂 上十三陂在縣東北

登俊里大洋陂 湖陂 上二陂在通德里 谷木巖陂 黃台巖

陂 梨梁廟前陂 上三陂在樂平里 五平廟前陂 毛家陂

後坂壠陂 後洋蓮塘 上四所在長樂里通上三里九所俱縣西北

建陽縣 黃陂 在縣南興賢下里馮源口邑 卓陂 在縣

文里溉田 陳陂 在縣西南興賢中里元延祐二年 油

陂 在縣東北同由里鄉人范 梟陂 在縣西北嘉禾里

好在縣東北同由里鄉人范 梟陂 在縣西北嘉禾里

好在縣東北同由里鄉人范 梟陂 在縣西北嘉禾里

好在縣東北同由里鄉人范 梟陂 在縣西北嘉禾里

有奇

松溪縣

化龍陂

在縣西十四都
溉田二百畝

黃泉陂

溉田一千二百畝

百陂

溉田三百畝
在縣南一都

菴溪陂

在九都
溉田千畝

龍居陂

都

溉田百畝
在縣南一都

官橋陂

溉田三百畝
在十二都

陂

邑人讀如仰音
在學邑葉鼎捐資募工伐石為坊三十餘丈
溉田五年

梅坊

正統十四年
朱儀孫以

百餘

夙公坊

在八都
宋景定三年鄉八朱儀孫以

同鄉夙儀之鑿山

坊

通胡坑之水溉田十頃餘
鄉人德之因名通上五都九六所俱縣西南

崇安縣

傅公堤

在縣東街宋縣令傅壅所築也
瀕溪者禿首捐俸錢倡民之尚義者修之

東陂

在四藝陂

崩潰室廬多壞於水元達魯花赤完

黃石陂

從籍里

昏陂

在下梅里上九

王龍陂

蘆陂

在黃村里上

蘆山陂

在蘆陽里

崧陂

高蘇

陂

已上三陂在會仙里南

清獻陂

宋慶曆初縣令趙抃以

以遏其衝遂開陳灣陂分西溪之流由石碓以入下

縣又從縣西鑿陂于星陽溉田甚廣人懷其惠久而

不忘因取其謚以名陂嘉定間縣令濟川閘即宋趙

趙必愿淳熙間縣令王齊興修之舍多為衝決元至治

陳屯陂

在縣東北

政和縣

黃熊陂

在縣北石碓里

游田陂

姜屯陂

因以名之上二所在縣北石碓里

陂在縣東 **百梨畦陂** 在長 **浮竹官陂** 在高宅里上坊
感化里 **浮竹官陂** 在長 **浮竹官陂** 二陂俱縣西坊

頭上陂 **坊頭下陂** **山灣陂** **瀛口陂** **吳家陂**

在尋路門下坑上五
陂在縣南東衢里

泉州府

晉江縣 萬家湖 亦名東湖舊澗田九百五十頃有奇
後菱葑壅塞幾成平陸宋慶元初郡

守劉穎募工開濬總二萬八千丈有奇積泥為小阜
九七湖之西南置斗門四以通海潮歲久寔廢今湖

畔多為田唐歐陽詹有泛東湖序李誼二倉記云
之東隅有萬家湖者渺瀰十里一本分萬家湖東

為二蓋 **尚書塘** 距城一里許唐貞元五年刺史趙
誤也 **尚書塘** 開溉田三百餘頃名常稔後昌入為
尚書民思之 **浩浦埭** 方圍三洋埭 方圍二百

因更今名 **莊埭** 方圍二百
尚書民思之 **浩浦埭** 方圍三洋埭 方圍二百

嵩埔埭 方圍二百 **赤霞陂** 長一百 **東禪埭** **菱**

塘 周圍二百丈上九所在 **白衣埭** 長四 **沉洲埭** 舊名
每歲五九月海漲岸崩鹹水輒傷禾宣 **天水淮** 在通

德中邑民李獻捐貲築埭以捍海潮 **天水淮** 在通

外唐郡守趙啓以田多鹹壤鑿渠擁抱之疏涵三十
六傍通江流入淮渠溉田至百八十頃後守陳洪淮

曹修睦相繼浚治盡撤舊涵別營新涵三視 **養魚**

潮往來以為啓閉上三所在附郭登瀛里 **養魚**

永福埭 各長三 **徐陂** 長一百二 **南洋埭** 長一十 **石厓**

埭 長四十 **謝翁埭** 長三十 **張埭** 長五十 **東洋埭** 長一
三丈 **赤霞埭** 長二十 **連墩埭** 長二十一丈上十所在

奇有 **赤霞埭** 長二十 **連墩埭** 長二十一丈上十所在
九十二所俱 **黃陂** 在附郭常泰里 **正陂** 長三 **紫帽坑**

在紫帽山塔下東西峯之間水勢高下多為磨磴下流溉田

蘇陂 吳陂 桃陂

相家陂 官陂 錢塘溪 泉山陂 僕射塘

玉欄浦 汰田塘 水漲不沒鳴則岸潰鄉人為立祠

新塘 謝埭 蔡塘 太沙塘 塘與永福里盈

小沙塘 周圍十里介於龍田大沙之間

吳埭 接小沙塘水上

潘逕埭 餘丈

前李埭 後李埭 各長三百餘丈

麥園埭 長九十餘丈

小吳鍾埭 長八十餘丈

梅林新埭 長一百一十丈

陳坑埭 長八十丈

涵口埭 長六十丈

沙尾埭 長一十一丈

蔡坑埭 長五丈

林坑埭 長七丈

水月菴前湖 西坑外埭 長七丈

東石埭 長七丈

井尾埭 長四丈

新塘 長四丈

勢高下多為磨磴

相家陂

已上九所

玉欄浦

新塘

接波斯溝

為濯

後李埭

長六丈

長一百

長六十

長六十

長六十

長六十

長六十

長六十

長六十

長六十

長六十

長六十

長六十

在紫帽山塔下東西峯之間水勢高下多為磨磴下流溉田

蘇陂 吳陂 桃陂

相家陂 官陂 錢塘溪 泉山陂 僕射塘

玉欄浦 汰田塘 水漲不沒鳴則岸潰鄉人為立祠

新塘 謝埭 蔡塘 太沙塘 塘與永福里盈

小沙塘 周圍十里介於龍田大沙之間

吳埭 接小沙塘水上

潘逕埭 餘丈

前李埭 後李埭 各長三百餘丈

麥園埭 長九十餘丈

小吳鍾埭 長八十餘丈

梅林新埭 長一百一十丈

陳坑埭 長八十丈

涵口埭 長六十丈

沙尾埭 長一十一丈

蔡坑埭 長五丈

林坑埭 長七丈

水月菴前湖 西坑外埭 長七丈

東石埭 長七丈

井尾埭 長四丈

新塘 長四丈

勢高下多為磨磴

相家陂

已上九所

玉欄浦

新塘

接波斯溝

為濯

後李埭

長六丈

長一百

長六十

長六十

長六十

長六十

長六十

長六十

長六十

長六十

長六十

長六十

長六十

上二湖各周圖二十餘里沙湖方圍長方湖方圍二百姚湖方圍

吳盈埭長三丈瑤林頭埭長三十丈拱塘計五百四畝

港据埭長五十丈乾湖長三十丈赤湖長一丈

植壁港東安埭長一百二十丈白騎塘方圍二周

塘長一十丈梅塘長四十丈龜湖長一十八象畔塘長一

後田塘長九十八丈上盈塘長一百餘丈顏埭長

臨禽埭長九十丈蔡青埭長八十丈紙幡埭長三十

林埭長一十丈陳埭浦陳埭宋慶元間里入林國華

林成築國朝宣德吳店小塘練埭長二十八丈朱

埭長四十丈蔡陂長二十丈車犢陂長五十丈龍井陂長七

香爐陂長一十丈洋塘長八十丈清塘方圍八丈郭巖村

塘上十八所蔡陂長六十丈黃埭長二十丈蘇愷埭長五

崇福埭長三十丈蔡縣尉埭長四十三丈陳通判埭長

林都巡埭長八十丈鄭意等埭長一百一十丈王推官埭

涵口埭長二十八丈公解埭長三十丈峰火埭

傳吏部埭長七十丈方神基埭長六十丈橫瓜埭

太平院埭長三十丈粥院埭長四十丈太温埭長

蔡埭長六十三丈蘇埭長二百二丈封崇寺埭長

十三 帝釋埭 長三十丈 資壽寺埭 柯金紫埭 各長三十九丈

煙浦埭 廣袤五六十里 襟帶三十六埭 綿亘永靖和

九縣田三分之一 仰溉于此 衆推里之 蓋德尊且富

者主之以時 疏築民賴 其利歲久 壅塞富人 因而田

之遇旱 曠則苗無 所仰給 宣德間 里人丁仲孚 主其

事因辨於官 累歲不決 適巡按 監察御史 陳祚 按泉

仲孚力爭之 其事始白 由是水利 悉復 其舊 翰林修

撰劉儼為記 按舊志 昔有吳姓 者嘗傾家貲 築此埭

弗成 因瀾水死 煙浦下王大埭 陳侍郎宅埭 各長

五丈 赤塘 長一百丈 廣福埭 長四十丈 沿江斗門 永樂十五年

克正募衆重修 上三 陂洋埭 一名清陂 長三丈 逕塘

十一 所在和風里 蘇塘 上二塘 在陂洋 陂之下 蔡廻 東石埭 在仁和里

民顏正 聖築 溉田二頃 餘通上十 郭景陂 長三十丈

水陂 長十丈 寺前犢陂 長一十三丈 鍾埭 長二十丈 白石埭

長六十丈 深陂 長四十八丈 洋埭 長七丈 留公陂 在谷口 宋右

史留元 剛築 直六十步 橫十三里 韓陂 楊木陂 洪

丈為斗門 五上八 所在愛育里 八丈陂 倉陂 觀木

巖陂 石壁陂 伏烏陂 翁圳塘 香大塘 三上十

陂 大陂 林陂 蓮塘 王前陂 王前上塘 陂 在善政

在常里 施陂 王陂 王前陂 王前上塘 陂 在善政

里 呂塘 在仙溪里 邑上四里 九 謝陂塘 長六丈 蚌洋

陂 長八十丈 莊塘 長三十五丈 李陂 源出葛洲 長

長三十
五丈
曾塘
長二十五丈
許陂
長八尺
吳陂
長三丈
張

陂
與許陂謝陂相屬其水歸
柯宅谷陂
長十丈
五德陂

長百丈
柳堰陂
長三丈
陳塘陂
長四丈
洪塘陂
長七丈
張烏

長十丈
後尾坑陂
五陂
五斗陂
長二丈
洪陂

長二丈
上吾塘
長一丈
糞斗洋陂
長二丈
曾陂
長一丈
黃塘陂

長九丈
儻林陂
長一丈
曾陂
長一丈
黃塘陂

長六丈
後洋牛陂
長六丈
許隴陂
長二丈
都油潭陂

長七丈
徐塘陂
長一丈
深堰陂
長三丈
楊塘陂
長三丈
吳陂

長四丈
貴陂
長四丈
黃陂塘
長一丈
牛糞陂
長五丈
吳陂

長四丈
石圍潭陂
長四丈
陳陂
長七丈
周穴塘
長十丈
呂陂
長一丈
新塘

長十丈
柳井塘
長十丈
南塘陂
長七丈
蘇坑曾陂

長十丈
安海港
有灌溉
安海埭
永樂初邑民蒸

長八丈
項呂塘
長一丈
寺前塘
長三丈
曾葉塘
長一丈
甘塘

長二丈
孫雲塘
長二丈
謝陂
長九丈
徐李陂
長三丈
石埭

長九丈
陂
上十所在脩仁里通上四里
九十五十六所俱府城西南

八閩通誌卷之二十二

八閩通誌卷之二十三

食貨

水利

泉州府

南安縣 沙陂 龔塘 蕭陂 京塘上四所在縣東三都 萬石

陂距縣三里 王塘陂 呂塘上二所在都 延福陂在二都 釋

迦陂 上陂 吳塘陂 吳陂上四所在三都九八所俱通上 五里陂

縣官塘 許塘 吳高塘 新塘上四所在縣南二都 五里陂

塔山陂 葉陂上三所在八都 下生院前塘 盧山後陂上二

所在十七都通上二
都九五所俱縣北

陳塘陂

崑崙陂

莊塘陂

沙陂 赤石陂

後安陂上六所在
二十三都

吳境陂在三十
二都

官陂 福平陂

寺家陂 蝮蛇陂

東灣小陂

李常陂 黃陂

板橋洋陂

李陂上九陂在
十三都 官陂

在二十四都通上四都
九一十七所俱縣東南 徐塘在
一都

上陂

官陂 張

陂 新塘陂

竹濟陂

楊陂

桃梨陂

淡竹陂

白漸陂

苦隴陂

坑陽陂

林灣陂

崎山陂

蔡分陂

坑陂

陳洋陂

坂塘

蔡陂

岑堦桃

花陂上十九所在
三十五都

孫陂

官陂上二陂在
三十六都

官陂

洪

塘陂 松塘

樞陂

鑿陂上五所在
三十七都

官陂在三十
八都

自家洋陂

下尾塘

可塘

許塘陂

洪塘 蓀

塘 後塘上七所在
三十九都

周陂 黃埭上二所在
四十一都

下尾園

在四十
三都

曾府埭

官塘

留府埭

郭前塘

崑崙

塘 岑頭園上六所在
四十四都

都九四十四所俱縣西南 塘上九
通上九

塘上陂

徐塘陂 蓮塘

馬坂陂

曾陂

下甲陂

張家

塘 劉陂上八所
在四都

赤石莊陂在五都通上二都
九九所俱縣東北

蘇陂

太上陂上二陂在
六七都

黃陂

陳行埔陂

豐榮陂上三
陂在

九十 曾陂

龍潭陂

陳陂

姑陂上四陂在
十一都

南乾

陂 梁家陂 楊郭陂 上溪陂 官莊陂 源龜

陂 田困洋陂上七陂在十二都 澄境陂 林口陂 延福

陂 廖陂 蔡陂 磨陂 東洋陂 徐塘園中陂

蒲提陂 山邊陂 柯家陂上十一陂在十四都 黃山陂 官

陂 山園陂 蔡頭陂 百梁洋陂上五陂在十五都 松陂

官塘陂 坑陂 林坂陂 侯崙陂 長洋陂上六陂在十六都

漸山陂在十都 侯安陂 小陂 陳塘上三陂在十九都

靈源陂在二都 觀瀾陂 陳陂 牛屎陂 官田洋陂

下村陂 皂莢陂 蕉坑陂上七陂在二十四都 上塘陂 田

龐陂 沙陂 蔡真人塘上四所在二十六都 官陂 馬塘陂

上二陂在二十七都 趙塘陂 八尺陂 中塘 鬼塘 官陂

大塘上六所在十一都通上十四都九六十二所俱縣西北

同安縣 盧陂 溪東陂 大口坛陂 義陂 前岡

魯陂 石盤陂 官路塘 王塘 吳塘 科斗塘

劉烏塘 崑崙塘 新塘 韓塘 徐塘 盧塘

魏塘 黃塘 蔡塘 蔡宅塘上二十所在歸化里 李陂 新

陂 東坑口陂 王陂 洪竹陂 馬陂 蔡陂

紙縛陂 馬塘 許大塘 三會陂 無底塘 林

塘 李塘 蕭塘 劉塘 北塘 南塘 上塘

蔡塘上二十所
在安仁里 朱心陂 官陂 眉洋陂 辜痕陂

梅龜陂 石阜陂 曾陂 葉陂 朱陂 官陂

辰塘 葉塘 聖果塘 歐塘 連塘 可塘 油

牙塘 李中塘 許渭塘 缺塘 鄭塘 官塘

王塘 徐塘 前村林塘 會新塘 海豐埭 諸

埭 陳新埭上二十九所
在三里九六十九所
俱縣西 小同陂 董

陂 李陂 余陂 曾陂 石馬陂 牛嶺陂 吳

陂 蔡陂 石竹陂 陳陂 外塘 古漏陂 石

泉陂 雙林塘 浮烏塘 阮邪塘 陳林塘 李

湖塘 普慈塘 東山塘 官塘 戴塘 水塘

楊塘 顏家門前塘上二十六所
在縣北感化里 鐘陂 李陂

曾陂 葛陂 洪坑陂 慈氏塘 林塘 行軍塘

鄭塘 棗林塘 洪官塘 馬塘 蘇塘 承天上

塘 承天下塘 東洪塘 錡坑塘 蓮塘 棗塘

鹿苑塘 掘巷塘 侯塘 蓮塘 蘇處塘 李塘

上二十五所
在同禾里 吳陂 徐山陂 傅陂 黃陂 可塘

官塘 陳塘 蘇塘 小鯤塘 葉塘 蓮塘 張

塘 陳塘 蔣家塘 史林塘 莊門前塘 杜門

塘 禾裏塘 彌塘 宋塘 界頭洪塘 王塘上

十二所在
民安里 馬陂 宋陂 吳陂 信塘 南塘 盈

塘 莊塘 白牛塘 吳塘 王塘 牛尾塘 孫

輦塘 竹浦林處前塘 浦南塘 新埭上十五所
在翔風里

通上四里九六十
二所俱縣東南 坤陂 吳陂 黃陂 石桂陂

甘陂 姚陂 經冬陂 烏泥陂 赤竹陂 徐陂

許陂 盧陂 目明塘 洪塘 西湖塘 蔡塘

車塘 新塘 西洪塘 前埔塘 小同溪塘 翁

處前塘 新塘 魯塘 蔡塘 隴尾塘 山前塘

光孝埭 草埔埭上二十九所
在從順里 劉洋陂 新園洋陂

王陂 吳坑陂 大輦陂 筠竹陂 大洋陂 東

陂 南洋陂 馬園黃陂 玉峰陂 吳陂 水磨

陂 塘潭陂 洋坂井尾陂 劉陂 趙塘 洪塘

苟塘 龍鸞塘 謝塘 張塘 下尾塘 鄭官塘

林塘 寶林塘 曾塘 南院埭 石埭 沈浦埭

上埭上三十一所
在積善里 洪浦橋官塘 尾塘 歐塘 方

塘 鷄髻塘 後洋蔡塘 古樓徐塘 高林埭

浦東埭 陳處埭 曾埭 蓮板新埭 陳埭 薛

鶯埭 新埭上十五所在嘉禾里通上三 官坡 東

乾陂 西乾陂 石阜陂 黃陂 張宅陂 碌磧

齒陂 西乾下陂 崇勝陂 陳陂 石純陂 曾

潭陂 苟骨塘 李塘 沈塘 林塘 陳庫塘

李塘 林後塘 上王屋邊塘 潘塘 上二十一所在縣東北長

里興 永春縣 蔡坑橋陂 新塘後門陂 平床高後大陂

留坑橋下陂 坑源橋下陂 鄭坂陂 發洪坑陂

溪潭陂 石磴吳陂 鼈坑陂 林田陂 魯洋陂

大柱山黃欄裏陂 上十三陂在琳田陂 倉頭洋頭

陂 雙門陂 姜坑福壽陂 洋源水尾陂 西綃

平床陂 龜龍西陂 龜龍橋下陂 蓋竹洋大陂

洋斛陂 長沙陂 上十一陂在十八九二十都通 湯

邊陂 陳巖上陂 胡坑陂 陳巖大陂 上四陂在

陂頭陂 溪西陂 衡山陂 下粵陂 上四陂隴丘

陂 承魚陂 東灣陂 林陂 鄭陂 夾滌東村

山裏陂 流水泉源陂 傅洋陂 上坂陂 西向

下尾鄭陂上十陂在九十都通上東巖陂 大坑陂

南浦尾溪陂 大坂大坑陂 陂堦巖前埕陂上五

十一都馬洋山前陂 瓜陂 鄭陂 吳洋浪湯陂上四

陂在十崩岑頭洋解陂 大禹陂上二陂在二十四

三都封崇陂 牛鼻壠漏尾陂 山門陂 東汰

十一都倉前陂 大坑陂 官田頭陂 白馬陂 張埔陂

上八陂在縣福安路下陳塘陂 杜山堦陂 中坂

巖前陂 石埭坑杜山陂 溪洒陂 陳質田頭小

路口下溪洲南新陂上六陂在縣西任田陂 丘田

衡山陂 上坑姚田陂 上硯陂上四陂在一都王坑陂

黃沙陂 歸洋令水卞灣陂 下洋陂 曲斗陂

上桃林宅際上陂 莊林卞門前少坑陂上七陂在二三都

葛邊陂 香審陂 蘿飯頭陂上三陂在四五都水尾橋頭

陂 伴林陂 林口陂 劇頭鋪下坑陂 陳田嶺

西頭陂 蘆陂上六陂在二十一二都通上

安溪縣 周塘 蘇塘 上洋塘 黃潭塘上四塘在縣東長泰

里烏德陂 楊柳陂 烏顛陂 洋塘上四所在依仁里石

蛇陂 洪巖陂 黃新塘 洪塘上四所在新溪里鄭巖陂

卓元東洋陂上二陂在新康里洪巖洪山陂在新溪六都二大陂也高

陂亭前陂西門陂石陂石鼓陂山洋陂

上六陂在崇善里陂烏陂在蘇里蔣塘在光德里通上七里產

坑陂上塘可塘上三所在縣南未安里蘆燈兩塘陂在縣北還

集前山坑陂在縣西北惠安縣蓮塘湖在縣東民蘇里廣一里十頃溪底湖在縣東南

安仁里廣半里素倍之溉田二頃龍湫溝在縣北一里螺山之左畔

化十八年冬知縣張桓命工疏濬石鏡陂城山陂承天陂萬

歲陂菱洋陂並晏陂妙音陂盧陂黃陂

前坂陂淡竹陂小林陂倉前陂大房陂

碣石陂桃李陂林乾陂陳塘陂洋中深陂

上林陂前坂下陂許店前塘埔洋塘黃蘆

壠塘坑下陂大普安塘樟樹兜塘齋堂前

塘林舍前塘聶新塘棹林塘上陂塘詹

塘郭塘張路上塘牛步塘官埭後倉埭

石湖埭後坑埭大陳埭上四十一所興陂康

陂楊陂延壽陂上朱坑畝圳小古坑畝圳

上六所在待賢里白坂陂庵西陂倉前陂山前陂

山前塘上五所在 小兜陂 崇福陂 張坑陂 鄭

陂 東洋陂 蘇陂 坑源陂 大兜陂 前逕陂

山腰塘 方塘 高仰塘 兜下塘 新塘 小塘

北塘 福勝塘 憑塘 淶塘 張塘 楊宅塘

玉塘 前門塘 許塘 鄭塘 蘇坑塘 東林塘

大潭 赤湖 後湖 寨湖上三十一所 承天埭

開元埭 前林埭上三埭在 里九八十六所 俱縣東 索上陂

王明陂 併洲埭上三所在 張陂 碌水陂 胡陂

後門陂 二八陂 劉塘 西塘 洪塘 林宅塘

上九所在 封崇埭 浮坑埭上二埭在 里通上

劉府埭 水浦 壕林埭 水浦 曾庄埭 水浦 林尋

埭 水浦 長分陂 石磬陂 故宅陂 白巖陂

百擔陂 白葉陂 故項陂 小溪陂 康井陂

長潭陂 白巖畎 雙髻山兜畎 後洋坑畎

圳 沿溪上田畎 灣溪洋畎 林口馬壠溪

畎 大中陂上二十一所 楊燕水浦 曲塘 李

坑塘 近山坑源田畎 林塘 溪湖埭 曾崎

埭 陳埭上八所在 鄭陂 董陂 洋陂 連酬陂

白巖陂 歐陂 蔡宅陂 賈南陂 洛陂 小陂

大溪上陂 大溪下陂 大溪尾陂 西塘 懸鐘

坑畎圳 謝宅坑畎圳 黃田坑畎圳 張庄溪上

八所在蘇里黃洋陂 六林陂 林前陂 乾峯陂 官

陂 新坑陂 林田陂 石盤陂 發洪塘 上板

塘 魏林塘上十一所馬山埭 許內埭 鎮奇庄

埭 鎮奇庄外埭 前頭埭 馬上外埭 崇福庄

南埭 塹頭埭上八埭在里九六十七所俱縣南崇福庄北

埭 石塋庄埭 大即埭 東洋埭 網川上庄埭

蔡埭 吳埭 布埭庄埭 左丞相埭 戴倉埭上

埭在縣北西洋陂 東洋陂 院前塘 師姑塘

鐘井塘 遮口塘 蔡塘 劉師塘 乾塘 林塘

徐店上塘 前吳埭 遷塘 橋塘 江庄塘 歷

外下塘 缺塘 翁塘 李塘 倚壠大塘 倚壠

小塘 方師塘 當溪石橋塘 梁次云埭 林紹

埭 陳廷偉塘 長坑埭上二十七所西塘在延壽里通上

二里九二十八所俱縣東南龍津陂 大部陂 山前陂 江店

陂 南坑陂 披山石陂 吳陂 巨濟陂 江店

塘 官塘 南門外塘 新塘 缺塘 山邊田塘
鄭門前塘 許坑塘 劉家塘 牛場塘 江店南
塘 魏塘 東坑塘 前王塘 周塘 前安塘
辜塘 黃師父塘 寐公塘 上村塘 上坑塘
瓷窑塘 南坂塘 牛場中塘 橋亭池塘 牛場
下塘 林邊塘 傅菴前塘 東坂路下塘 立店
門前塘 胡舍上塘 後洋菴塘 西吳舍前塘
瓷窑後塘 瓷窑下塘 竹坑嶺頭塘 許坑塘
許塘 後塘 下田塘 官林尾留塘 王孫埭水

浦上五十所
在平康里甘塘陂 小陵陂 新陂 烏龜陂
魯陂 官陂 吳陂 大官陂 黃陂 後內官陂
永豐陂 觀邊陂 黃塘陂 甘泉陂 新塘陂
舍利院前陂 甘坑新塘 官莊塘 後內山兜塘
西吳塘 大陂塘 後埔塘 法石庄塘 蘭盤埭
鱸鰻埭 赤嶼埭上二十六所
在歸化里產田陂 謝陂 王
箕陂 魯陂 下梁陂 澤梁陂 劉門前陂 後
埔塘 吳塘 石斛塘 洛塘 林門前塘 許塘
新塘 吳塘 陳塘 柳坑塘 泡埭上埭 泡下

埭 壽尾坑 柳潭上二十一所 楊高塘 吳勝塘

楊汝翰塘 黃師姑塘 黃西佐塘 吳訥塘 王

容埭 楊高潭 吳訥潭 吳欣潭上十所在溫陵里通上四里凡

一百有七所 桑田陂 西洋陂 坂上山坑陂 東

洋陂 上蔡陂 新宅門前塘 梅林塘 蔡塘

普空前塘 新宅下塘 東鄭塘 白石大塘 打

捕新塘 乾尾塘 西亭前潭 白石安潭上十六

東北光德里 新陂 康陂 章陂 山柄塘 西溪塘

應坑塘 黃浦塘 後蔡塘 白塘 葛將塘 臨

坑塘 山前塘 黃嶺塘 新坂塘上十四所在縣西北民安里

漳州府

龍溪縣 東湖周迴千餘畝宋紹興間郡守劉才邵沿湖建斗門以時啓閉至今民蒙其利宋

郭祥正有詩 新渠宋紹興間郡守劉才邵沿浦築渠凡四十額師魯為記 鄭公渠在

佩洋宋嘉定間郡倅鄭煥 章公渠在揚名坊圳股橋浚郡人立石刻曰鄭公渠

大任浚民立石刻曰章公渠上 流世港在二十六都湖并渠四所在府城東門外

接九龍江西通東港接南門溪水北通長墻儀鳳南通蕉山埔尾溉田數萬畝舊港之西旁數畝堙塞溪

潦時至輒傷田稼成化九年 水口塘在二十七都

知府張墳督民濬治如舊 頭洋岸 洋中岸 南墘洋岸 草頭洋岸 內田

洋岸 舊溪洋岸 五甲洋岸 百分洋岸 深埭

洋岸 內州洋岸 新溪洋岸 大埭洋岸 新溪

仔洋岸 南葛內田洋岸 上洲中洲洋岸 沙白

洋岸 南洋仔岸 北葛洋仔岸 內田洋岸 新

溪八分洋岸 東洲洋岸 玉洲新田仔洋岸 洲

頭上溪洋岸 官埭康港洋岸 郭使洲洋岸 蘇

洲洋岸 瀛洲新豐洋岸 新開園外洋岸 滄洲

洋岸 園下東山門口店後洋岸 塘洲仔庵後洲

頭洋岸 楊洲東洋岸 南邊洋岸 東埭洋岸

新泥洋岸 上三十五岸計長三萬二千五百八丈二尺各高一丈二尺或四五尺厚一丈八尺

或二丈二三四尺 官港 上通柳營江下通石美港長俱在二十八都

父壅塞成化十八年知府姜諒督民重疏治之 新埭二所 俱瀕海所以障困

父崩壞知府姜諒重修復增建斗以時蓄洩 吳陂 楊陂 新陂 蠓礁

埭岸 海洋埭岸 東邊埭岸 烏嶼海印埭岸

西塢新埭岸 六甲顏埭岸 姜子埭岸 直道埭

岸 先峰埭岸 施埭堤岸 周染埭岸 埭岸

石魚埭岸 上一十三岸計長一萬五千九百六十四丈各高一丈厚一丈五尺或二丈已上十

九所在二十九三十都通上 仙溪陂 餉賀陂 竹

洋陂 辜洋陂 南豐陂 山溪源陂 獨坐陂

陂俱在府城 禾平埭 源出祭山及龍鬚滌合流而至

西二十二都 趙埭 積大悲岩坑及金

祐間築成化十八年知府姜 趙埭 龜滌二水溉田四

諒重修計一千八百餘丈 趙埭 積大悲岩坑及金

頃有 西埭 亦積大悲岩坑水為斗門以特蓄洩溉田

奇 塘頭社埭岸 禾平莊埭岸 黃埭岸 溪乾

溢修 帶埭岸 溪乾登帶埭岸 豐田霞尾溪乾埭岸

豐田市尾莊埭岸 青浦內洪安埭岸 青浦 仙

埭岸 上九岸計長八千三百六十三丈各高一丈二

尺厚二丈五尺或六七尺已上十二所在四五

都溪頭陂 溉田十頃有奇舊以沙土築之歲屢崩

成化十八年知府姜諒檄海門巡檢許

董役易 鴻福埭 陂鴻山之水溉田十頃有奇舊法濟

之以石 鴻福埭 寺僧掌之後為豪右所據成化十八

年知府姜諒復禱以與民俾修築 吳山平社埭岸

之民樂其利因改其鄉曰豐樂 蘇埭岸 其埭岸

許坑社埭岸 浮岐社埭岸 蘇埭岸 其埭岸

洪埭岸 嶺後社內園埭岸 龍灣社埭岸 雙分

社埭岸 排鋪庄埭岸 圳尾社埭岸 上墩社埭

岸 東山社埭岸 上十三岸計長八千二百一十八

丈各高一丈六尺厚二丈六尺已

上十五所 倒港 南接南波北從北巷旁通河 台隸洋

在六七都 倒港 角謝倉以至許坑溉曰千畝 台隸洋

埭岸 斜埭洋埭岸 黃埭洋埭岸 永興莊埭岸

朱埭埭岸 官前後洋埭岸 謝倉內埭岸 謝倉

謝倉

外包埭岸 二十八分外埭洋岸 二十八分內埭

洋岸 上十岸計長三千六百三十一丈各高一丈 太

保陂 昔有謝都官者築海為田繼有陳太保者引水開圳設斗門以時蓄洩溉田百餘頃然沙土善

崩民以為患景泰初鄉人劉廷奮率幾洲埭岸吳眾請于郡縣驗田聚穀悉砌以石

邊埭岸 港頭埭岸 溪尾埭岸 普賢埭岸 草

尾埭岸 翁埭港岸 張蘆邊埭岸 上八岸計長五千一百丈各高一丈二尺厚一丈五尺或 高洲洋岸 新洲後洋岸

七八尺已上九所在九都 方處下洲尾洋岸 港尾養後洋岸 許溪里洲洋

岸 福河白蓮塘洋岸 程泥洲四圍岸 泥仔洲

四圍洋岸 溪邊洲尾洋岸 新洲臨洲洋岸 官

洲泥邊洋岸 上十一岸在十一都計長一萬五千九百九十三丈各高一丈三尺厚一丈八

九 鄒塘 源出紫雲巖 浯淇塘 源出石獅巖下限以石閘而

都各溉田百有餘畝 施墩上圳 在十六都通浯淇塘水溉田六百有餘畝 鄭陂 上三陂在 蓬萊

都九六十一 白銀陂 林陂 二十二都 蓬萊

所俱府城南 白銀陂 鄭陂 林陂 二十二都 蓬萊

港 溉田百餘頃舊為流沙所埋成 松柑浦 溉田百餘頃 陳

化 十八年知府姜諒督民濬之 松柑浦 餘頃 陳

陂 白衣陂 吳陂 縣陂 張陂 林陂 董逕

陂 林角陂 大黃陂 黃竹陂 普通陂 上十三

十三都 郭坑塘 在二十七都歲久堙塞成化十八年知府姜諒重濬溉田二十餘頃通上三都

四都 郭坑塘 府姜諒重濬溉田二十餘頃通上三都

四都 郭坑塘 府姜諒重濬溉田二十餘頃通上三都

凡十七所俱府城北

月港南接田尾港溪源北接西溪上流

平港通坑滌及龍鬚滌港兩畔為斗門三以時廣濟

陂在八都宋郡守傳為所築累石為堰長一百三十

都既田千有餘頃歲久頽圯國朝景泰五年知府

謝騫命邑民蘇日躋修築尋復為洪水所壞成化十

七年知府姜諒規措財用托致仕運判蘇殷及普賢

大使何金督工重修民感其惠因呼曰姜公陂

隸在九都瀦太保陂水既田陳洋陂 官溪陂 瞻

軍陂 石陂 陳陂 官陂 師姑陂 大壽陂

古溪陂 古溪下陂 蔡陂 綠陂 徐陂 吳陂

上十四陂在西浦在二十七都其水自南門溪迤逦

十二三都迴繞其旁有港時引朝夕溉田十

頃有奇上有鴻江隸岸 許林頭隸岸 西隸岸

村中通舟楫 後林隸岸 石困隸岸 北市隸岸 埕邊隸岸

海倉隸岸 石甲頭隸岸 澳頭隸岸 林尾隸岸

觀音後隸岸 陵坑隸岸 赤石隸岸 暫尾隸岸

鐘林尾隸岸 長嶼隸岸 山頭隸岸 東坑隸岸

後涇隸岸 莊水頭隸岸 後浦隸岸 排頭隸岸

吳貫隸岸 馬厝前隸岸 劉厝前隸岸 鄭墩隸岸

岸 南內隸岸 南外隸岸 上二十九岸計長三千

丈五尺厚一丈八尺或二丈通上六都九四十八所

俱府城東南已上港浦陂塘及隸皆仍舊迹間有嘗

經濬治者已各疏其下其圩岸通計一百二十八處
蓋為府治東南瀕海恐潮汐害稼故築以捍禦之也
歲久漸圯成化十六年知府姜諒修樸花陂在府城
縣丞吳鵬典史應華董其邑民重修
水一都溉田百餘畝天順五年為洪王陂石陂
水所壞成化十五年知縣朱琳重修

中陂 北陂 官陂 東上五陂在府城
北二十六都

漳浦縣 西湖 縣在縣西門外邑中眾水所匯宋嘉定間
畜洩以溉民田周開元陂在縣南十七都界舊開元
圍五百一十五丈寺有南北二埭田三十餘
頃故築是陂陳翁陂何嶸陂廣濟陂詳見龍溪
瀦水溉之

橫口陂 北上四陂在縣
北二十八都

鄭陂 門在縣外東
謝洋陂 西在縣
官陂 吳陂 俱在
謝洋

陂之新陂 在東
烏石陂 在烏石頭上
二陂俱縣南

長泰縣 永利陂 雙圳陂 彰信里 在
方陂 在方成里
通上二里

凡三所 尊塘陂 史院陂 上二陂在縣
和里 顏甫陂 舊為
俱縣東

所壞知府姜諒
知縣劉鐸重脩 古塔陂 北二陂在縣
孝里 田水陂 順在恭
里

西洋陂 在善化里上
一長崗陂 在縣西北
石銘里

南靖縣 車頭陂 東山陂 大寨陂 車田陂 油
車瀨陂 港仔陂 九良陂 廟下陂 馬頭陂

渡船頭陂 湖湫村陂 酒甕潭陂 湯坑陂 倒
樹徑陂 張渠陂 吳田陂 虎爬瀨陂 鴻田陂

樹徑陂 張渠陂 吳田陂 虎爬瀨陂 鴻田陂

樹徑陂 張渠陂 吳田陂 虎爬瀨陂 鴻田陂

潭頭陂 上一十九陂在縣西歸 圳頭陂 坂仔陂

新陂 後溪陂 銅鼓陂 南山陂 上坂陂 後

塔陂 馬溪陂 烏田上陂 烏田下陂 寶峰陂

新巖陂 虎陷陂 湖潭陂 永樂十八年里人李伯

主事黃文史為記上十五陂在縣 溪仔陂 下路陂

龍路亭陂 陳洋陂 涂寨陂 湧口陂 龍山陂

鐵山徑陂 寶珠山陂 官洋陂 白浪瀨陂 田

北下陂 寨下陂 庵頭陂 田寮上陂 徑頭陂

銅嶺上陂 溪仔下陂 荒山陂 林口陂 磴口

陂 田寮下陂 後到陂 石佛陂 新店陂 銅

嶺下陂 深渡陂 流下陂 車後陂 余倉陂 三上

十陂在永豐里共 金港陂 河園上陂 田墩陂

河口陂 南門陂 洪溪頭陂 巖下陂 巖山陂

小溪上陂 中陂 下陂 張倉上陂 下陂 上十

在晉賢里共溉田二百頃通

漳平縣 後溪洋陂 在居仁里源出凌家 車陂 在和睦

截溪車水以溉田故 黃畬澗 源出三重嶺 小塢澗 源

名上二陂俱縣北 安坑澗 源出凌 寧坑澗 源出仙帽山 高巖

覆鼎山下 歷後葛

澗源出巖澗歷大青諸處上五澗俱流入龍
江每歲東作之時則築陂蓄水以溉田

汀州府

長汀縣 官陂積水之所 張家陂 鄭家陂 中陂橫截郵

數十里上四陂在府城東左廂金花坊 西田陂在歸陽里 南技橋陂在在城

為堤引水入官濠東 何田大陂在府城南清泰里障

流上二陂在府城西 黃坑澗抱山數曲合流出何田市
心疏為數十壩以溉田俱城膏沃

上杭縣 官陂在縣東 高陂在縣南 梁陂在縣西北

有梁注者募穀累石為陂溉田數頃

武平縣 黃田陂在縣西豐

清流縣 成陂在龔坊 新陂在白石橋 雷公陂在吳家鋪 楓陂在上

四陂俱城郭里 胡椒陂在巖黃 陽陂在嵩溪 黃坊陂在清塘 橋下

陂在溪高 牛屎陂在潭 黃婆陂在完 伍陂在大坑 嵩溪

陂在館前 大段陂在湯 池陂在池溪 上十陂在 牛河陂在

夾 石壁陂在西坑 橋下陂在田頭 新橋陂在羅 和尚陂在

田 羅漢陂在下 石壁陂 黃陂在上 朱家陂在

已上九保里 大陂在源坑 際合陂在中地 門首陂

在塘 雷公陂在塘 牛陂在橫 石梯在羊蹄坑 上七牛

家際陂 黃魚陂 石峽陂在上 小坑陂在 余

朋坡在平陳家坡在羅白沙坡在四西坑坡在石品

地坡在一洞口坡在磯頭上上湖坡在急馬家坡

在張姚坊坡在船游坊坡在班竹上石子下坡

段上坡 巖塘下坡 陳家嶺下坡 嶺下坡 新

田上坡 石佛坡 黃家沙坡上八坡在羅村里通

俱縣東南按縣誌每歲農隙之時縣官一人

連城縣 彭坊坡在城大田坡在吳公坡在

坊牛坡在郭店前坡在後吳地坡在隔畚坡在黃城

五坡在姑田里通上大田坡在官坡在

坡在官坡之下上大安坡在立坊坡在大分

坡在赤嶺尾新坡在壁余坊坡在過路坡在嶺背坡

坡在李坊村上七官田坡在陳張坡在大洋坡在

湖上三坡在表席里通上石坡在蘇坑坡

在北山巖坡在夾口坡在石航坡在中坡

在溪源上六坡龍爪坡在縣東南在城里元初築以

境諸坡皆因其田勢卑高而置以資

歸化縣 八字坡在楊姝坡在

嘗有孀楊氏捐貲創築

永定縣 高陂 在縣東太平里 大陂 在勝運里 蔡家陂 在南溪

昔有蔡姓者募眾修築 杭陂 在縣西北 杭陂水圳 在
北勝運里自接官亭西環繞縣前直抵通明門以堰
杭陂之水縈紆屈曲灌溉田疇居民食飲亦賴焉

延平府

尤溪縣 官陂 在縣西南二十八都方廣數十
畝溉田數千頃餘浸旁及他境

沙縣 鷓鴣小溪陂 在縣西南二十八都方廣數十
畝溉田數千頃餘浸旁及他境 西山小溪陂 在縣西

帶天王陂 在縣西南二十八都方廣數十畝溉田數千頃餘浸旁及他境

通上三都九 齊嶺根陂 在縣西南二十八都方廣數十畝溉田數千頃餘浸旁及他境

四陂俱縣東 官舍坑陂 在縣西南二十八都方廣數十畝溉田數千頃餘浸旁及他境

順昌縣 張公渠 在縣治北洪武七年知縣張縉開源
引水溉田僅載亩米五斗而已西南有古渠堙塞已
久縉迹其地經度卑高以廢田易民田鑿山通渠爰
目龍興巖山騰過赤嶺行九里有奇抵縣
治官民利之因效白公渠故事命以今名

邵武府

邵武府

邵武縣 大圳陂 芙蓉陂 各溉田二十頃 官陂 溉田十五頃 二侯

陂 溉田五頃 李家陂 在李家坊 溉田一頃 大源窠口小溪陂 溉田

二頃 興聖寺上陂 溉田七頃 三項上 百泮陂 在二都 溉田八頃 瑞田

窠口陂 在三十都 溉田六十畝 洒口陂 溉田十頃 勳潭陂 溉田十五頃 大

陂 在烏茶坑 溉田二十頃 有奇 石角陂 在樟樹下 十頃 小錦陂 在和豐

官原和豐陂在官源鋪前結子陂溉田二十八畝車碓陂溉田

七十王塘其塘有三曰上麥湖中麥湖下麥湖舊傳王其澹水之所因名王塘上十一所在五

都丁字橋陂溉田八頃饒公陂溉田二十頃上黃公陂溉田

五神公陂溉田十頃二官塘窠古陂溉田十五頃南山下陂溉田

六頃上四禾窰石陂溉田五頃黃大陂溉田四頃排下陂溉田六頃

上三陂都楊竹陂在十都溉田九頃洋頭陂在十一都溉田十頃桃

溪陂溉田十頃鳴山陂溉田十五頃傅家坊陂溉田五頃西川

七馮墩陂溉田一頃有奇興林寺前陂溉田二頃在十八都

坑陂溉田一頃有奇民田後陂溉田一頃在十九都

在二十二都溉田二頃三十畝大竹樟臺陂在二十六都天湖嶺陂

溉田四頃赤岸花橋頭陂溉田六頃上二陂在二十七都

東濟仙橋陂在四十六都羊角陂溉田四十九都七士

橋陂高家渡陂各溉田一頃石壁陂溉田三頃在五十都

徐家陂溉田四頃任家陂樵嵐陂各溉田二頃平阜

陂溉田一頃油榨陂在樵嵐口其流至悟空寺前分三道

一由田田山下至山川壇東注白渚橋下入溪溉田

五頃有奇一出濠上圳入花園至仁壽段溉田二頃

未樂間堙塞天順間里人張賓等請官重濬上小六

即陂溉田十頃黃八羅口陂溉田二頃在三十都觀陂在

十一都溉田 大洋坪陂 溉田五十畝 一頃 山東方陂 溉田二十

九十二都 石堰陂 溉田五十畝 一頃 新陂 溉田一頃 暗溪口

三畝 二都 烏石段陂 石溪頭陂 各溉田六十畝 官陂 溉田

一頃 二畝 梁家平陂 溉田八十畝 上七 梁家陂 在三十

田二頃 梁家陂 溉田十六畝 黎嶺陂 溉田一頃 六十畝 上

四畝 梁家陂 溉田十六畝 黎嶺陂 溉田一頃 六十畝 上

永豐原陂 溉田三十七畝 都 虞陂 在四十八畝 都 溉田六十

所俱 觀音陂 溉田二十八畝 都 中營官陂 溉田一十 烏田

縣南 觀音陂 溉田二十八畝 都 中營官陂 溉田一十 烏田

陂 溉田一頃 暑山陂 溉田十頃 上三 陂 在二十九 都

上樵陂 溉田四十五畝 都 竹頭陂 溉田二頃 黃栢溪 旱頭陂 溉

一頃 五 松林頭陂 溉田三十畝 胡家窠口陂 溉田八 丁家

十畝 段陂 溉田五十畝 上三 都 九 六 陂 俱府城西南 屯段陂 觀

莊陂 上二 陂 在府城東 泰寧縣 千圳陂 在末口 保溉 大潭陂 在福興 下保 楊

坑陂 溉田五頃 有奇 盧茲陂 縣令胡玻 築溉田一十頃 俱縣東 楊坊陂 在縣西 瑞溪 保溉 大均陂 在永興 上

俱縣東 楊坊陂 在縣西 瑞溪 保溉 大均陂 在永興 上

田五 中坊陂 在仁壽 保溉 衢口陂 在永興 下保 溉田

三畝 俱 北莊陂 在城保 楊鴉陂 在崇化 保上 二畝 俱縣

縣南 建寧縣 黃陂 溉田一頃 官陂 溉田二頃 上二 稅下陂

在各陽保
二項
惠安陂
二田
二項
雷陂
二田
二項
在開山保

已上三保
九項
鄔家陂
三田
三項
寺壇陂
五田
二項
觀音陂

五田
一頃
灑湖陂
四田
五畝
石角潭陂
八田
一頃

畝
黃家陂
一田
一頃
石陂
六田
一頃
廣洋陂
一田
一頃

在都上
四保
蟠湖陂
四田
二項
彭家陂
二田
三項
黎保
寮

前陂
五田
二頃
蕭家陂
上二田
一頃
銀坑保
官陂
在里

三田
石背陂
五田
一頃
德新陂
上二田
一頃
在都下保
李

家陂
六田
一頃
石陂
上二田
一頃
郭家陂
在靜

五田
一頃
破田陂
五田
二頃
梅樹陂
上二田
一頃
有奇

保
嚴坑陂
三田
一頃
石上陂
二田
二頃
上二
黃家陂

在排前保
五田
一頃
竹窠陂
十田
八頃
塘頭陂
一田
一頃
祝家

陂
三田
八畝
上保
應家陂
二田
二頃
烏石陂
十田
一頃
五

在安吉保
通上
十二保
雙溪陂
五田
二頃
張公陂
田

一頃
五石陂
上三田
三頃
在將田保
石前陂
在赤下保
七

畝
官人陂
在赤上
五項
九畝塘
在長吉保
有奇
九支塘
在

村保
九田
一頃
有奇
通
惠安陂
二田
二頃
雷陂
二田
二頃

四十
畝
畚陂
有奇
五黃原陂
上四田
一頃
五十畝
黃家陂

家在陂
上二田
二頃
石牛陂
五田
二頃
藍坑陂

溉田一項二十畝
上二陂在藍田保
洋田陂 溉田一項四十畝
一項
洋背陂 溉田四十二畝

畝
漠溪陂 保溉田一項五十畝
上四保九十一陂俱縣北

光澤縣 **大五陂** 溉田八項
龔家陂 溉田二項一十畝

鄧家陂 通在三都九三陂俱縣東
丘家陂 溉田二項
高田

浦前陂 溉田八項
赤嶺上陂 溉田一項
赤嶺下陂 溉田七畝
太

傅上陂 溉田五項
官家陂 溉田二十畝
潔頭陂 溉田二項

三十畝
上二都九七陂俱縣西
梧桐陂 溉田五項
車磨陂 溉田四項

張家陂 溉田十九項
昭德陂 溉田十二項
梁家陂 溉田一項

大黑風陂 溉田三項
饒家陂 溉田二十項
烏繁陂 溉田二十項

畝上二陂在
二十一都
清塘陂 溉田十項
山口陂 溉田一項上二

王家陂 溉田二十四項
茶阜陂 溉田十五項
車頭陂 各溉田一

賢陂 既田一項八十畝
閣黎陂 在二十八都溉
高

連陂 在二十九都溉田五十畝
道士陂 在縣西南
六都溉王

三項
有奇
尚陂 溉田二十畝
田頭陂 溉田一項上二陂在
南

山陂 在十六都溉田
石城陂 在十七都溉田八

八閩通誌卷之二十三

Handwritten text in the right margin, possibly a date or page number.

Main body of text in vertical columns, likely bleed-through from the reverse side of the page.

Seal or stamp located at the top left of the text area, containing characters in seal script.

