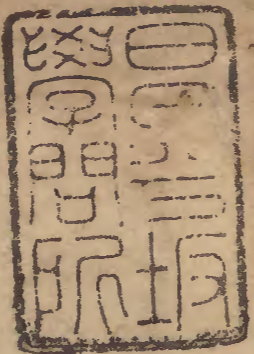


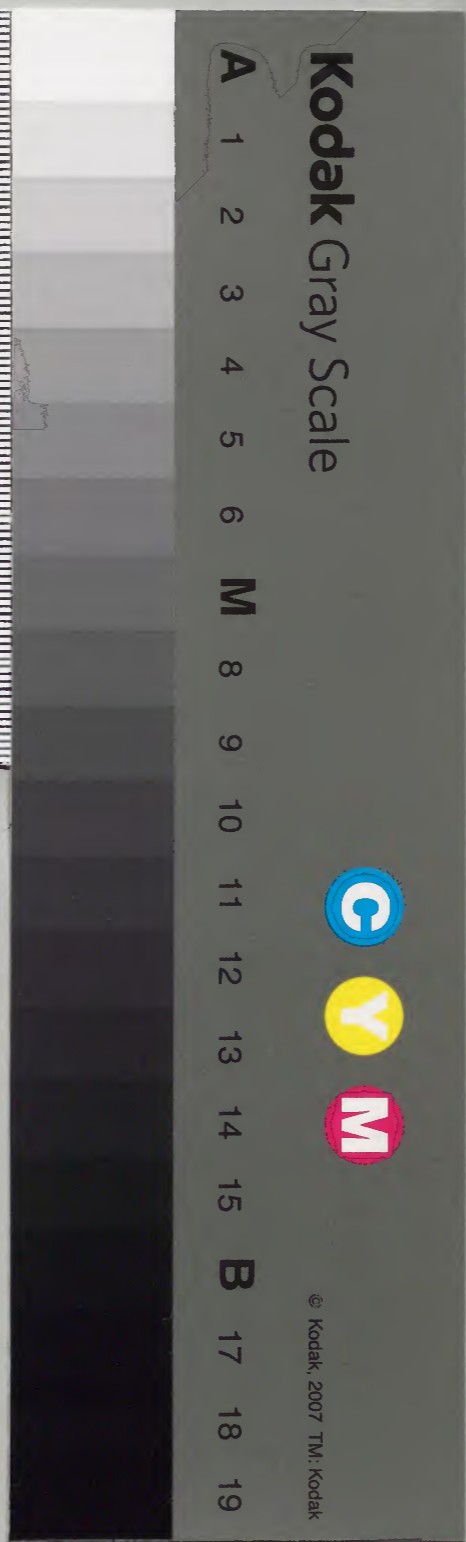
讀書錄八



漢書門類			
五	二	九	四
函	架	冊	冊
一	三	八	

內閣文庫			
五	二	九	四
函	架	冊	冊
一	三	八	

內閣文庫			
番號	漢	5294	
冊數	8 (7)		
函號	299	87	



讀書錄卷之八

淺草文庫

所謂知幾者於事未形著而識其微也非聖人其孰能之

凡禍患伏於無形之中惟聖人則知幾而防之於未然故能消其禍衆人不知幾而圖之於已著則已無及矣

迷於利歆者如醉酒之人人不堪其醜而已不覺也耳目之聰明為魄魄者形之神也口鼻之呼吸為魂魂者氣之神也人有許多聰明知識者魄之為也有許多呼吸運動者魂之為也

堯之欽明俊德以至黎民於變時雍舜之慎徽五典
以至烈風雷雨弗迷與孔子之立之斯立道之斯行
綏之斯來動之斯和皆聖人作用神速功效
史臣首叙堯舜禹之事有乾坤之道焉堯曰欽明舜
曰重華禹曰祗承則堯舜為乾禹為坤可見帝降而
王殆以此歟

後人不知人臣之道但得高官厚祿即有自滿之色
觀臣克厥臣及為臣不易之語祿位果可自滿乎
動而不息者陽魂也靜而有識者陰魂也
夜氣如泉源滄之數亦不能清矣君子所以貴乎存

息也

仁是嫩物譬之草木嫩則生老則枯

寂而感虛而實此吾儒與釋子不同處

變化無須臾之止息

自不知其所以然而然者造化也

天地之大德曰生無間斷無空缺

知而不仁如老莊之流是也

靜中之識曰魄動中之靈曰魂

草木之敷榮暢茂者神之迹其凋落枯悴者鬼之迹
知至至之窮理也知終終之盡性以至於命也

朱子曰誠之有物不待形而有蓋雖冲漠無朕之中而萬象森然已具矣

理義之心不可少有間斷孟子所謂無志是也

心斯須不存即與理義背馳可不念哉

烝民之詩二五之疇同一義也

至誠無息者大德之敦化萬物各得其所者小德之川流

一本萬殊殊與本不可分而為二

朱子曰聖人作易因陰陽之實體為卦爻之法象此見作易之本義

天地設位而易行乎其中天之生生不已也成性存存道義之門理之生生不已也

知禮皆性也人能知崇如天禮卑如地便是成性存存而道義自此出也人之知不能如天之高禮不能如地之卑是壞其性而不存道義何自而出哉反此則成性存存而道義出矣

只知崇禮卑便是成性存存

知崇禮卑成性存存應天地設位道義之門應易在其中矣

博文知崇也約禮禮卑也

中庸之道問學致廣大盡精微極高明溫故知新皆易知崇之事尊德性道中庸敦厚崇禮皆易禮卑之事

天者陽氣之實體地者陰形之實體

成性即天地存存即設位道義之門即易行乎其中夫子之德溫良屬仁儉屬義恭讓屬禮

近世易書詩春秋四書傳註之外世儒纂集諸家之說附釋其後雖時有發明其實大繁複汗漫而學者終不能遍觀而盡讀反於正經本旨日至蔽隔支離先儒燭籠之譬正如此

道之不明科舉之學害之也

四書集註章句之外倪氏集釋最為精簡其他割裂舊說附會已意但欲起學者之觀聽圖已名之不朽駁雜浩穰害理尤甚

自朱子沒而道之所寄不越乎言語文辭之間能因文辭而得朱子之心學者許魯齋一人而已

雲而雨者自無而有雨而晴者自有而無雷霆風露之類亦然

太極中無所不有分而為陰陽五行男女萬物無所不在

元亨利貞文王之言也其理無窮

聖賢之書垂訓萬世本欲開明天理使人反求諸身心而得其實自朱子沒士子誦習其說者率多以為出身干祿之階梯而不知反已以求其實聖賢垂訓之意果安在乎

寒暑往來有一定之節萬物生育有一定之形人倫絀常有一定之理是皆太極為之主窮天地亘古今而不易者也

新竹有露者津液上行結而為露也如人髮中有汗

然曹縣分司偶觀新竹記此

因觀烏鳥哺其雛仁心藹然可見

天地分明一大父母生出無限小父母來知道則自藹

漢高祖取天下大抵能用羣策如下陳留用酈生之策還軍霸上攻嶢關用樊噲張良之策從漢中東兵用韓信之策守滎陽成臯又用酈生之策捐金間楚用陳平之策封韓信齊王追項羽垓下以地封韓彭英布使自為戰又用良平之策及天下已定徙都關中用劉敬之策悉收羣策而用其長此所以破秦滅楚不五載而成帝業

枚乘曰欲人無聞莫若勿言欲人無知莫若勿為又曰積德累行不知其善有時而用棄義背理不知其惡有時而亡此皆名言也

朱子曰其心明乎正理而無蔽然後其言平正通達而無病此知言所以能知人也

天地萬物皆一理也天地萬物各有其一分分殊也通書一誠字括盡

通書與太極圖表裏

只一復卦多少義理天道人事無不備讀易在識時勢

存心不失為中應事不差為和

中也者至德也和也者要道也

地泥城隍墻皆土也孝慈恤愛惻怛皆仁也理一分殊於此亦可見

親親而仁民仁民而愛物其理一為仁分殊為義

陰陽合則魄凝魂聚而有生陰陽判則魂升為神魄降為鬼易大傳所謂精氣為物遊魂為變故知鬼神

之情狀者正以明此書所謂徂落者亦以升降為言耳此中庸或問朱子之言死生之說不過如此

昔人訓皇為太極為中皆虛字也朱子非之謂皇為

君極猶屋極之極則二字皆實矣蓋謂極居此物之中則可使謂極為中則不可近因道出武定州北隅觀郵亭撮頂一木居中衆木四面輳之此正所謂極也因朱子之說而記余之所見如此

太極圖假象以顯義

無輕民事惟艱無安厥位惟危豈惟為人君當然哉凡為人臣者亦當守此以為愛民保己之法也周公作無逸告成王遠舉殷之三宗皆繼體守成之君成王有所法也近舉太王王季文王皆周先哲王成王有所嚴憚以脩其德也其意切矣

無逸書後世為人君者宜寫一通置之座右嚴恭寅畏天命自度乃無逸一書之要

天轉正如車輪之轉蓋側轉也如八月初昏斗柄指酉至天將明時者之則斗柄却指卯矣以是知天一晝夜側轉一周而斗柄亦隨天翻轉指卯也讀呂刑之書穆王不訓德而訓刑又可見當時世道之愈下矣

書終於秦誓聖人之微意歟

幾字古聖人已言之至周子發明尤親切耳性理大全書以周子太極圖冠於篇端默識而旁通

之則一書之理不外是矣非獨性理大全一書不外乎是以至五經四書與凡聖賢之言又豈有出此圖之外者哉嗚呼其旨深矣

康節曰一動一靜之間乃天下之至妙至妙者蓋指貞元間太極也周子曰太極動而生陽動極而靜靜而生陰靜極復動蓋靜極復動即貞下起元即康節所謂貞元間太極也

程子謂中庸始言一理中散為萬事末復合為一理蓋始言一理即天命之性也中散為萬事即達道達德九經天道人道之屬無非天命之性末復合為一

理上天之載無聲無臭又即天命之性矣不論人之賢否但見勢利即傾慕豈非失其本心乎噫弊也久矣

高則明博則厚觀之天地可見凡物虛則有神如鼓虛則響鐘虛則鳴心虛則靈日入而羣動息日出而羣動作一息一作者其易之謂與

大聲不入於里耳折揚皇荅則嗑然而咲高言不上於衆人之心驗之世俗誠然

朱子註四書明聖賢之道正欲學者務為己之學後

世皆籍此以為進身之階梯夫豈朱子註書之初意哉

也夏葛冬裘饑食渴飲朝作暮息之得其正者皆時中

張之極者必翕強之極者必弱興之極者必廢與之

極者必奪乃造化消息滿虛自然之理老子意欲翕

之乃固張之意欲弱之乃固強之意欲廢之乃固興

之意欲奪之乃固與之此程子所謂竊弄闔闢而為

術也太極圖只是陰陽兩端循環不已而理為之主

太極圖天地古今陰陽寒暑晝夜死生剝柔動靜無

不括盡太極圖遠而萬古近而一息無能外者

先天圖十月純坤初爻中已有十一月復卦初爻之

根即太極圖右半陰中陽也先天圖四月純乾初爻

中已有五月姤卦初爻之根即太極圖左半陽中陰也

六讀書錄卷八

八

是出於有意之私而非聖人誠心之謙德矣

史記曰者季主之言深有中於墨者

古人用字最密如冒色之冒字是也

火木陽也生於陰陰中有陽也水金陰也生於陽陽

中有陰也

心所具之理為太極心之動靜為陰陽

忠信立身之本

惟誠無間斷破缺

周程張朱真儒也四子辯佛老之非至矣學者讀四

子之書而乃匍匐佛老之奴隸是豈真知四子而能

讀其書者哉

學者得如周程張朱之為人亦可矣四子不好佛而

學者乃好之則是為人不求如四子之賢而好佛乃

求過於四子也惑之甚矣

即無極而太極觀之冲漠無朕之中萬象昭然已具

所謂體用一源也即陰陽五行男女萬物觀之而此

理無所不在所謂顯微無間也

體用一源不可分體用為二顯微無間不可分道器

為二

以武王之聖而不知夷齊之賢豈非命歟

只是一箇性分而為仁義禮智信散而為萬善
義者天命之性也君子行義而盡其性則天命在是
矣

所行者善則吉所行者惡則凶所謂無卜筮而知吉
凶也

中庸之理不離乎動作語默人倫之間知者鮮矣
過一分為太過不及一分為不及此中庸所以為難
也

程復心四書章圖破碎義理愈使學者生疑
程復心將太極圖中着一氣字又從而釋之曰太極

未有象數惟一氣耳乃漢儒濬三為一老莊指太極
為氣之說其失周子朱子之旨遠矣

理氣密匝地真無毫髮之縫隙
無大無小無內無外一以貫之

盡事親之道而得其仁盡事君之道而得其義盡夫
婦之道而得其知盡事兄之道而得其禮盡朋友之

交而得其信皆所謂下學人事上達天理也以至盡
耳目口鼻手足之道而得聰明正肅恭重之理又皆

所謂下學人事上達天理也

西銘明理一而分殊太極圖自一理二氣五行成男

成女而化生萬物亦無往而非理一分殊也

父母生子耳目口鼻四肢百骸無不備人子能體其全而歸之斯謂之孝天之生人五常百行之理無不全人能以事親之心事天於天所賦之理無一之或失則亦天之孝子矣

理為萬物之一源理一也萬物各得一理分殊也

天道無言而四時行萬物生聖人不言而四德著萬善全其致一也

大德敦化理一也小德川流分殊也

氣質極難變十分用力猶有變不能盡者然亦不可

以為難變而遂懈於用力也

畫前之易太極中森然已具者也

太極雖冲漠無形而兩儀四象八卦以至六十四卦無窮之數已森然具於其中矣

太極兩儀四象以至六十四卦體用一源也自六十四卦以至兩儀太極顯微無間也

余往年讀楚詞喜其華今讀楚詞喜其實蓋其警戒之言亦皆切已之事也

目之逐物最能喪德故四勿以視居先

私意最難去故程子謂克己最為難事惟嘗用力者

知其難

男女之欲天下之至情聖人能通其情故家道正而人倫明

欲心一動如火之熾如水之溢非用大壯之力莫能止其欲

老子曰不見可欲使心不亂

伏羲則河圖以畫卦大禹法洛書以叙疇聖人之心與天地之心分明為一

未有天地萬物而天地萬物之理已具于冲漠無朕之中未有兩儀四象八卦而兩儀四象八卦之理已

具于太極之內乃所謂體用一源也

即樹根觀之須思未有根之先而冲漠無朕之中而樹根之理已具逮夫氣機一動資始資生而理亦隨之樹之根由是生焉

太極圖理一而分殊

觀春草從地迸出無絲毫之空隙則道莫能破可知天地萬物體皆虛而理則實

四時溫煥寒涼之氣人體無不覺者則人與天地同體可知

程子曰理無形也故假象以顯義非特易為然太極

圖亦是已

無窮盡無方體太極是也

理本無名字字之曰太極

有高才能文章坐此而取敗者多矣如徧衡孔融之徒是也非特古為然今亦有之可不戒哉

太極圖水火木金土五箇小圈子即五行各具一太極也其下一小圈子乃理氣妙合而無間也又下一大圈子乃氣化生出男女牝牡雌雄而各具一太極也又最下一圈子乃男女已生之後形交氣感形化萬物而各具一太極也

大德敦化者中也性也一也小德川流者和也情也貫也

讀太極圖說句句體貼向身上看自有無窮之味

以太極圖反求之身心動靜之間無一不合

天地陰陽古今萬物始終生死之理太極圖盡之

良心開而天理明猶山徑之蹊間介然用之而成路

良心蔽而天理暗猶為間不用而茅塞之也

自子至午陽氣方息而伸者神之迹自午至亥陰氣

方消而屈者鬼之迹也

中是性情恰好的道理以其平常而不可易故又謂

之庸非中之外別有所謂庸也

中之理所包甚大存於心而不偏不倚發於情而無

過不及以其可以常行不可易故又謂之庸

子在川上曰逝者如斯夫不舍晝夜即中庸之至誠

無息也

天下之獄自古不得其平者多矣掌刑者可不擇其

人乎

偶過長清知已斷一獄事不得其平重有感於心而

知天下之獄不得其平者多矣正統四年十一月十

九日荏平燈下書上兩節

人臣巧文以避罪非忠也

雨露雪霜只是天地之氣凝結而成者如人之呵氣

遇冷成冰結鬚其理可見

春秋之時諸侯擅相征伐會盟而不知有天子之命

非義甚矣

禮樂征伐不出於天子春秋所由作

事物當然之理如父子之仁之類是也所以當然之

故乃仁義禮智所自來在天為元亨利貞是也

春秋書夫人姜氏會齊侯于禚夫人姜氏會齊侯于

祝丘夫人姜氏如齊師夫人姜氏會齊侯于穀所謂

直書其事而其義自見也

春秋書法意在言外

春秋辭雖謹嚴而意實忠厚

春秋直書其事使人思而得之

諸儒解經多入外意惟朱子只主本義而無泛論

春秋大抵多微辭

聖人作春秋其微意真非數千載之下所能窺測若

欲句句字字盡釋其義竊恐不能無穿鑿之弊

讀春秋大義可見者尊君父討亂賊內中國外夷狄

貴王賤霸而已

莊子曰道者萬物之所由也庶物失之者死得之者
生為事逆之則敗順之則成故道之所在聖人尊之

此言近正

安其內不求于外見其大而略於小正統五年正月十八日分司慶

得此語因記之

小人不可與盡言

道人以善不可則止其知幾乎

待小人嚴而和

分外之事一毫不可與

易大象皆以義理言

天何言哉吾無隱乎爾與曾點言志之意皆天理流
行之妙

言要緩行要徐手要恭立要端以至作事有節皆不
暴其氣之事

約其情使合於中亦養氣之事也

怒至於過喜至於流皆暴其氣也

資始資生固乾元之氣而其理則太極也

風霆雨露之氣所以成物者皆太極之所為也

大氣發生一切有形之物而太極為之主

以鼻息觀之呼感得吸來吸感得呼來

暑為感感得寒來則寒為應寒復為感感得暑來則

暑為應應又為感感又為應于是見感應之無端

感應之理于太極圖陰陽互根見之

大舜聞一善言見一善行沛然莫之能禦即感而遂

通天下之故也

感自外來應由中出

天地寒暑人生盛衰其密移之機無毫髮之間斷

謀利計功乃人欲之私學者之通患也

大而人倫小而言動皆理之當然纔有有為之心雖

所行合理亦是人欲

王伯之分正在不謀利計功與謀利計功之分
學者自幼便為謀利計功而學宜其不足以入堯舜
之道

絕謀利計功之念其心超然無係

萬化交則通不交則隔礙而不能成化功

太極圖如水一源流而為千支萬派却都只是源中
水也

六十四卦只是一奇一偶但因所遇之時所居之位
不同故有無窮之事變如人只是一動一靜但因時
位不同故有無窮之道理此所以為易也

因小生對句便知有陰陽

太極只是性

太極是性之表德

宋文帝子劭巫蠱事覺不能斷以大義誅之卒有合
殿之變正所謂為人君父不通春秋之義者必蒙首
惡之名

聖賢著書立言句句明理非欲言詞之富麗也

易橫圖一而二三而四四而八八而十六十六而三
十二三十二而六十四太極圖則一理二氣五行男
女遂至於化生萬物雖所推有詳略之不同其為理

氣則一而已矣

太極圖上一圈純以理言而其下餘圈則兼以氣言然上一圈即在下餘圈之中所謂精粗本末無彼此也

人熟寐而有知覺正如純坤卦下一爻中有陽動之幾也其理妙矣

如王莽之徒竊人之國皆引先王之事以文其奸即莊子所謂儒以詩禮發塚者歟

鳶飛魚躍即取之左右逢其原之意言道無所不在也

鳶而必戾于天魚而必躍于淵父必慈子必孝君必仁臣必敬兄必愛弟必恭夫必義婦必從以至四體百骸之有其則昆蟲草木之若其性陰陽日月風霆雨露之各以其時皆鳶飛魚躍之意所謂活潑潑地也

物之觸目觸耳者皆活潑潑地之理

風動林木即鳶飛魚躍之意

屈以感伸伸為應伸又感屈屈為應屈又感伸伸又感屈屈伸感應如循環之無端

二程之名言朱子采入四書集註或問中者多矣求

二夫子之心者當于此觀之

身在堂上方能辨堂下人曲直故有知言之明乃可
以折衷羣言不然去取必失其當

讀書講明道義求日用之實理也若讀書而不講明
道義則溺心於文字之間終不能知實理之所在

明德新民止於至善下文即繼之以知止而後定靜
安慮得以見明德新民之止於至善皆由知止定靜
安慮而後得止於至善也

男女氣化之太極與萬物形化之太極一也

氣化言男女而萬物在其中形化言萬物而男女在

其中互文也

但是血氣之物靈於他物

飛潛動之物靈於植物而人又動物中之尤靈者也

搖扇有風見天地間無處無氣

人雖各是一體其實與天地萬物渾融相合無一毫
之間

蕩滌胸中無一毫之私累可以言大矣

應事絕應即休不可須臾留滯為心累

和從中上流出來中是和之源頭一而二二而一者
也

庸即中和之理平常而不可易者非中和之外別有所謂庸也

涵養本源是尊德性之事思索義理是道問學之事中和不可須臾離蓋靜而不存則有不中動而不察則有不和此中和所以不可須臾離也

人之學道由經而入窮經有得則道不在經者可默識矣

學須有覺方得總會處

朱子論造化之精約莫過於太極圖解

水能鑑物故智屬之金能斷物故義屬之木有生意

故仁屬之火則文明故禮屬之土則質實故信屬之屋極北極為有形之極太極乃無形之極也故曰太極本無極皇極之極以物之在中而言如屋極北極之義若即訓極為中則非矣

莊子曰至人之用心若鏡不將不迎應而不藏程子所謂形容道體之言此類是也

人日用求太極只中正仁義便是此理然仁義中正

是各具之太極五性未發乃統體之太極也五經四書小註不勝其繁讀者誠有文滅質博溺心之患

非有過人之識而欲纂集羣言以折衷聖賢之經旨多見其不知量也

鐵中生火陽生於陰也

就天地萬物中各具一理者各具之太極也合天地萬物為一理者統體之太極也

天地間理無空缺處人終日在太極中而不知也

忠信積久可孚於人不然則言出而人弗信矣

輕言戲謔最害事蓋言不妄發則言出而人信之苟

輕言戲謔後雖有誠實之言人亦弗之信矣

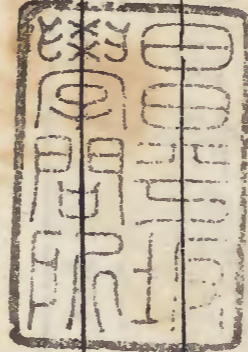
一失人則人皆莫之與孤立而無助矣

輕諾則寡信

易曰脩辭立其誠故慎言乃進脩之要

八讀書錄卷八

三



文政三卯

