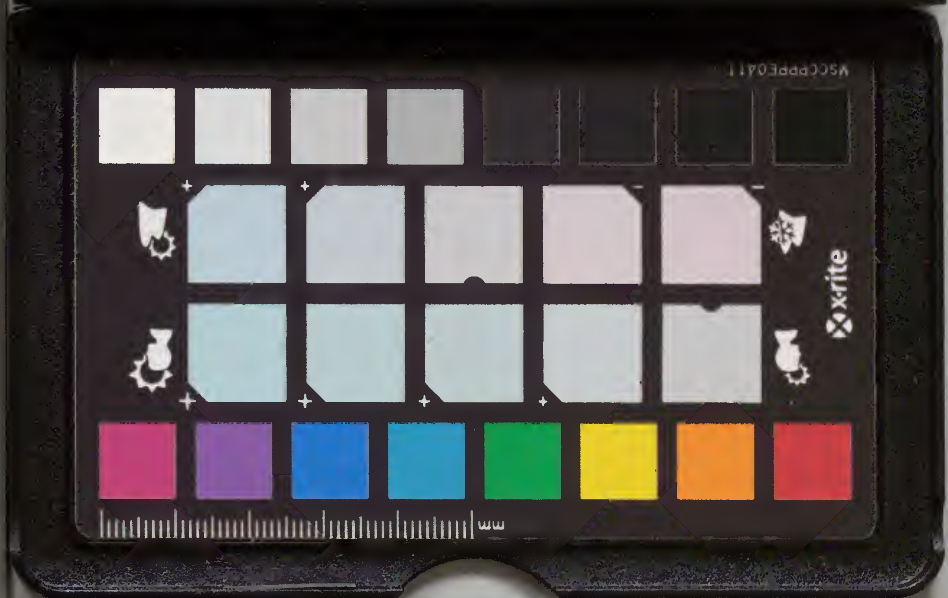
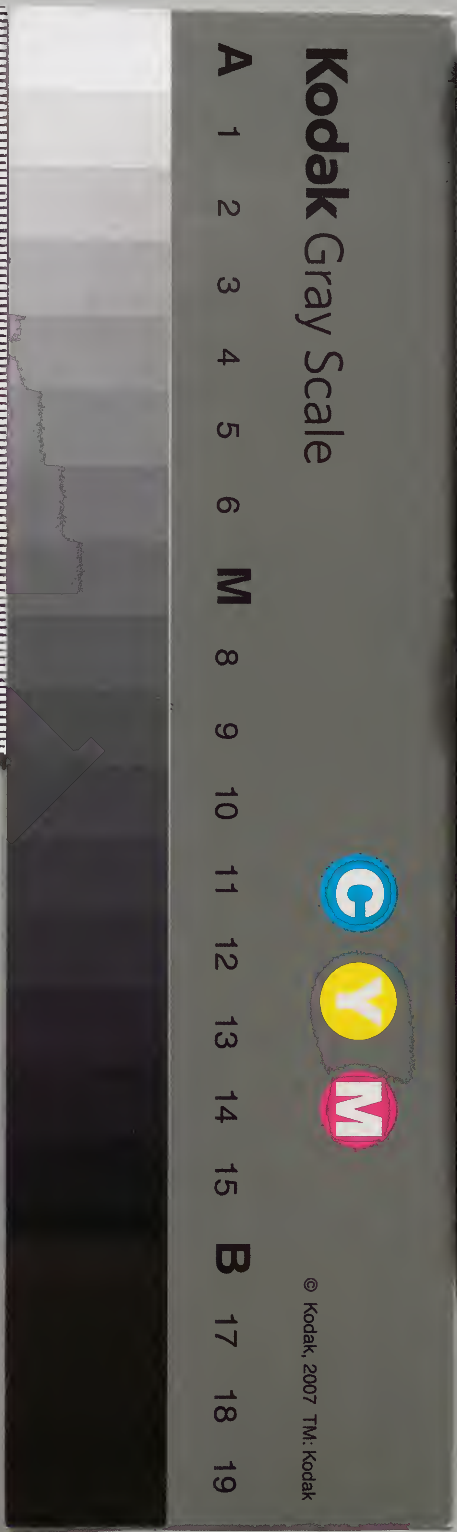


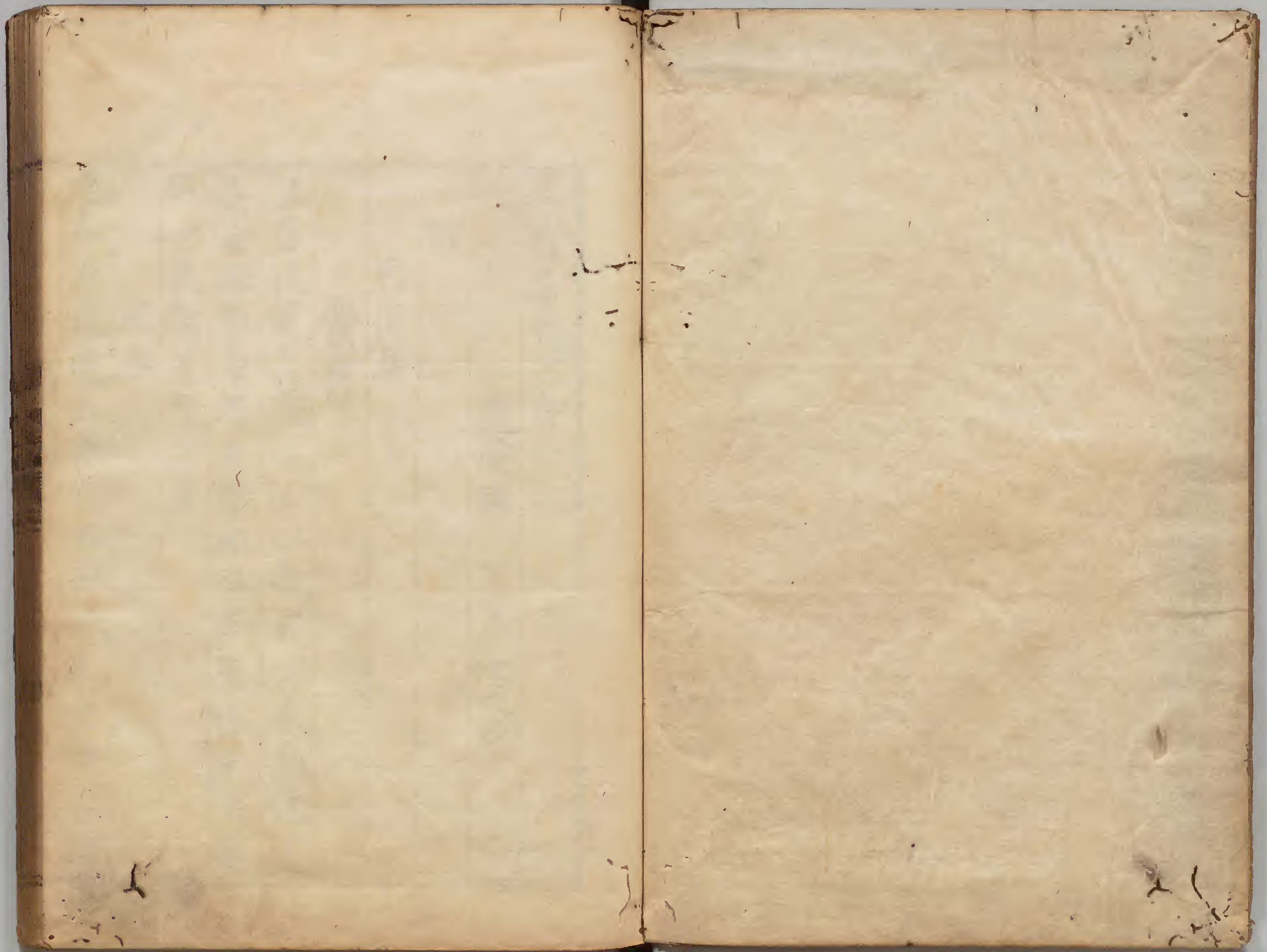
荆溪集
西歸集

漢書門			
三	四	三	五
冊	架	函	號

內閣文庫			
三	四	三	五
函	冊	架	號

內閣文庫	
番號	漢 3501
冊數	43(8)
函號	316 3





誠齋集卷第十一

廬陵楊 万里 廷秀

詩

荆溪集

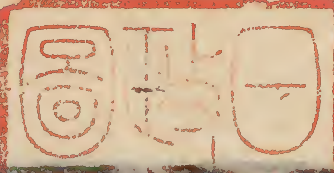
鬻醬

忽有瓶罌至捲將江海來
玄霜凍龜赭紅露珠胎
魚鮓兼鮓奴才更婢才
平章堪一飲斷送更三盃

池冰

池底枯荷瘦不勝池冰
新琢玉壺凝如何

誠齋集卷十一



留到炎蒸目上有荷花下有冰
怕寒不敢上高臺上得高臺急急回日欲
消冰風不允天猶未夕月先來

節日新晴歸自天慶

初日明鴈腹酸風迎馬頭如何一雨過添
却滿城秋樓觀色俱喜槐榆影獨愁節中
公事少吏散得吾休

城上野步用轆轤體

寒勁無遺暖晴行失老懷葉飛楓骨立萍
盡泛盞開路好仍回首泥殘敢放鞋登臨

不須盡留眼要重來

晴眺

野意隨宜有山光入望無寒曦不自暖落
木幾曾枯不分霜前樹長啼月下烏苔吟
徐便悔可惜數莖鬢

霜曉

霜重曉未覺日高融始寒空墻手根濕落
葉片聲乾

晚興

老來懷抱向誰開歲晚無花薦一盃處分

新

親霜且留菊碎差寒日早開梅只教詩白
清如雪看得榮名細似埃管葛諸人端解
事也曾遭我笑渠來

暮寒

過鴈雙仍急寒鴉隻已多絕憐晴色好無
柰暮寒何眼病書休讀心勞句尚哦老生
窮事業此外豈無他

酒趁螭

飲者憐渠有典刑見渠借箸眼偏青平生
開口不論事晚歲搜腸求獨醒

蒲桃乾

涼冽博酒不勝癡銀漢乘槎領得歸玉骨
瘦來無一把向來馬乳太輕肥

梨

掛冠大谷肯干時釘坐風流特地奇骨裏
聲香衣不隔胷中冰雪齒偏知賣漿碎塢
瓊為汁解甲方憐玉作肌老子醉來渾謝
客見渠倒屣只嫌遲

蠟燭

未夜身先卧不春花已開泣殘雙淚雨愁

得寸心灰

小立淨遠亭

清景無終極頻來未屬厭
遠山秋後出茅屋近來添

新晴曉步

冬來暮暮雨絲絲竹徑梅坡
迹頓稀作意新晴聊一出行
逢濕路却成歸

探梅

春傍梅梢瘦颯回小花未忍
折將來却緣久住成幽事
剩看南枝一度開

家

和王司法雨中惠詩二首

絕憐法曹三尺喙不辨太倉
五升米胡奴走送今寂然
公路如何令至此春花秋月

應

帶因

千首詩一字不曾堪
瘵飢黃獨已空鑿底用玉
微凍脫琴為炊窮鬼偏隨
天下士再結柳車君但談
不鷹滿腹貯大奇豈有遜
貧無一計詩中哀怨海樣
深青燈搔首夜沉沉一尊
往慰風雨晚莫管葉園寬
一眼無那詩怨着莫人風
顛雨急更昏登昏臨無地
可散策剝啄阿誰來叩門
安得與渠

呼玉酒醉餘同看落金盆齊厨索寞如懸
聲慙媿酸寒遣一尊

惠泉酒熟

敲米汲山泉炊玉釀霜醅忽然油成泓失
却瓊作堆抱甕輸竹渠挈瓶注銀盃銀盃
不解飲傾瀉入我懷酒聖凡五傳道統到
吾儕誰云孟氏醇軻死不傳來醉鄉天張
幕糟丘麴為臺吾欲往相宅今夕未擬回

晝倦

愛日曛人欲睡昏自勻嫩火炷爐薰
殊

已去惟存網猶罾窻間一隻蚊

戲題水墨山水屏

權郎大似半邊蠅猶惹為蚊折草撐今夜
不知何處泊浪頭正與嶺頭平

以糟蟹洞庭耳送丁端叔端叔有

詩因和其韻

斗州只解寄鵝毛鼎肉何曾饋百牢驅使
木奴供露顆催科郭索獻醵歸封萬戶霜
只名醉天作一丘都是糟却被新詩太清
絕喚將雪虐更風號食

曉坐

拂曉文書已罷休却披詩卷散閑愁只欲
兩眼生光彩日到東窗半角頭

凍壩

隔窗偶見負暄蜩雙脚按深弄曉晴日影
欲移先會得忽然飛落別窗聲

塲上書事

十里長塲展碧漪波痕只去不曾歸鷺鷥
已飽渾無幹獨立朝陽理雪衣

霜

天欲吹霜不作難連連宵也費費許多寒新裝

瓊甲為蔬甲仍化朱欄作玉欄

冬至前三日

故山十里幾時回又見初陽動琯灰酒不
逢人還易醉詩如得句偶然來

鵝

稚子相看只笑渠老夫亦復小盧胡一鵝
飛立釣欄角子細看來還有鬚

朝飯罷登淨遠亭

近水孤亭迥紫城一徑斜霜林烏鵲國水

岸鷺鷥家。珠覺冬曦暖。還拈小扇遮。傳呼
惠山水。來瀟灑。溪茶。

近節 五言律

節裏非無事。忙中自有閑。因風煩白鳥。折
長得句。却道在塵寰。

冬至日歸自天慶觀

逗曉清寒未。苦嚴輕霜隨。分點茅簷露。中
失却溪邊寺。不見浮屠只見尖。

節裏人家笑。語饒日高猶。自燭光交霜。林
簡爽青山。詩卷一兩冊。齋房三四間。興來

齋

霧

折下當下行簡喚
之下入字字也
或錯亂之大字

透眼八九葉。露竹出墻三四梢。

蠟梅

東玉圓。馭蓄金鍾細。看行來。從真蠟國。自
號小黃香。夕吹撩寒馥。晨曦透暖光。南枝
本同姓。喚我作它揚。

蠟梅

窠蜂底物。是生涯。花作雛。糧蠟作家。歲晚
略無花。可株却。香蠟吐成花。
眉間蜜酒。發輕黃。對着詩人。不惜香金。作
仙衣。元自冷。月中仍帶一身霜。

粟著
擦

蒼頭元不是花房
蠟燭熬酥戲滴將
忽見微節金瓜甲
不知中有紫香囊
江梅珍重雪衣裳
薄相紅梅學杏裝
渠獨小參黃面老
額間艷艷發金光

霜寒輓轡體

滴地酒成凍
宜天鴉許寒
風經悲鄉音
簾目滿溫痕
偶爾尋梅去
其如駐屐難
沙鷗脚不羈
故故踏水翻

今曉難離火
平生不擁爐
尺綠青女降
便與管城踈
淡日明還暗
微喧有似無
誰能

翻日難

忍寒得苦死
去看書

苦寒

畏暑長思雪
繞身苦寒却
願柳回春晚
來斜日無多
暖映著西窗
亦可人添盡
紅爐着盡衣
一盃方覺暖
如癡人言霜
後寒無奈春
在甕中渠不
知冰和菜地
菜和冰心喜
冬蘊齒却憎
且忍牙車寒
一點教他骨
冰雪千層

晚晴獨酌

冷落盃盤下
箸筴今年淮
白較來遲
異鄉

菜

黃菴真無價稍暖瓊酥不得時
霜熟寒輕際晚時簾間過影一鴉歸夕陽
端與誰為地只照游塵絮樣飛

城頭曉步

古城秋後不勝荒人跡新行一逕長竹影
已搖將午日草根猶有夜來霜

城東行遍却城西欲問梅花乞一枝雪糝
久團霜後朵實人頻看故開遲

送丁牧仲新除奉常寺簿入朝

帝念潛龍雪邸臣寵光玉樹照青春家藏

履照星辰舊天借祈常日日新從此雲霄
君穩步向來鸚鵡我曾鄰曲臺簿正多廊
廟西府璇樞是一人

今樞密鈔公
嘗為奉常簿

贈節推學士

奏篇驚僕廷臣一眼元無四海人天下倒
無雙聊小却洛陽年女是前身雲鵬飛上
偏嫌早露豹深蔽更幾春寬作十年相見
着刺將風雪諷松筠

懷古堂前小梅漸開

梅邊春意未全回淡日微風暗裏催近水

數株殊小在一梢雙朵忽齊開生愁落去
輕輕折不怕清寒得得來腸斷故園千樹
雪大江西颶亂雲堆

隨意行穿翠篠林暗香撩我獨關心遙看
小朵不勝好走近寒梢無處尋未吐誰知
唐底雪半開猶護藥頭金老來懶去渾無
緒奈此南枝索苦吟

絕艷元非着粉團真香亦不在鬢端何曾
天上冰玉質却怕人間霜雪寒枝似去年
仍轉瘦花於來歲定誰看老夫官滿梅應

熟蕊軟猶禁半點酸

揀得疎花折得回銀瓶水水養教開忽然
燈下數枝影喚作窓開一樹梅歲律又殘
還見此秋頭自白不須催相看姑置人間
事嚼玉餐香燕一盃

雪中登淨遠亭

犯雪來登淨遠亭飛花着水旋依冰瓊田
萬頃珠千樹真在瑤臺十二層
數片初飛點砌苔須臾不覺玉千堆去年
無雪非無雪留作今年一併來

壞水深清一鏡如天傾瑤屑打成酥瑠璃
缸面釐瓊粥釀出珠宮白玉腴
悲却清寒得得來不堪騎吏苦相催
銀色界中去人到水晶宮裏回

和趙鼎輔府判板贈賀雪之句

登城放目雪光中萬水千山一色同
這曉月華猶在地未春柳絮已隨風
忽傳別駕贈佳句道是頻年當屢豐
愁斷冰鬢負愁寡和玉花飛繞正濛濛

觀雪

銀屋瑤塔頃刻成緩飄急灑忽無聲
屑雲作粉如何濕瑀玉為花乃爾輕
空裏仰看尤不見日光未透不妨晴
滿庭更遣遲銷着剗借書牖幾夜明

坐^有毛深來尺許強偏於薄暮發寒光
半空舞倦居然懶一點風來特地忙
落盡瓊花天不惜封它梅蘂玉無香
倩誰細撚成湯餅換却人間煙火腸

和吳寺丞喜雪

珠空銀鈎贈一通炯如密雪隨寒空
飛來

數片不霑袖剪出六花全是風骨冷魂清
殘醉裏目光玉潔晚晴中先生秀句今無
敵誰誦相如奏舜瞳

雪晴

銀色三千界瑤林一萬重新晴天嫩綠落
照雪輕紅兒方敲冰柱身清墮菜宮何須
師鮑謝詩在玉虛中

晴後雪凍

負暄尚覺日無功炙手仍愁火失紅本是
雪前風作雪却緣雪後雪生風四郊凍合

如相約七日晴來不肯融舊說醉鄉堪避
暑避寒也合此鄉中

和丁端叔喜雪

天將一雪淨乾坤便恐湯泉亦不溫瑤草
忽生無種子梅花寒損要溫存清游未到
先回棹高卧何如且閉門珍重故人貽妙
語追還正始最初元

雪凍未解散策郡圍

積雪偏工霽後疑不妨冷極不妨清靜聞
簷滴元無兩倒桂冰牙未怕晴獨往獨來

銀粟地一行一步玉沙聲
圍中散策饒君強
敢把霜風上古城

雪後十日日暖雪猶未融

地凍雪起如簷生
冰倒垂日穿銀
舞透風珠玉山歌
今曉還差曉清寒
退尚遲生怨便銷去
將底伴吟髭

殘雪

殘雪堆成山數重
懸崖幽竇玉玲瓏
如何供得仙人掌
擎取瓊瑤三四峯

多稼亭日色甚暖忽有雪數片自

晴空下已而後無

齋日何曾若寸雲
忽飛些子雪如塵
不知底處天花落
風裏吹來數點春

兒啼索飲

飽暖君恩豈不知
小兒窮慣只長飢
朝朝聽得兒啼處
正是炊梁欲熟時

寒雀

百千寒雀下空庭
小集梅梢話晚晴
特地作團喧殺我
忽然驚散寂無聲

晚眺

晚暖好登臨吾衰也不禁雪殘千嶂玉日
落萬梢金

雪夜候迎使客

百花不放一塵生晴後猶餘十日凝新月
未光輸與雪夜風儘冷只留冰假迎銀漢
槎頭客桃盡玉蟲窓下燈紙帳蒲團地爐
煖自憐不及草庵僧

燭下梅花

燭下一枝梅欲開猶未開渾如玉冠子戴
月上瓊臺

窓外雪猶凍瓶中梅不開燭花將暖氣催
得早春回

燭下瓶中海梅

江梅蠟梅同日折白盡看來兩清絕如何
對立燭光中只見江梅白於雪

使客不至夜歸獨酌

使客夜不至還舍飲小斝盃盤只草草足
可相煖熱庭前雪夜明道是簾外月及見
盤中酥喚作庭前雪

謝趙行之惠霜柿

紅葉曾題字烏得肯檀塲凍乾千顆蜜尚
帶一林霜核有都無底吾衰喜細嘗慙無
瓊玖句報惠不相當

謝葉叔羽總領惠雙淮白

寶奩寡貢笑權臣筠掩分耳荷故人天下
衆鱗誰出右淮南雙玉忽嘗新未知丙冗
果何似尺恐子魚無此珍敢遠腹腴勸年
女一盃端合專吾親

情知此味飲中瓊暇律何緣到死灰去歲
海紅猶問識今年淮白不曾來一寒尚有

瘦

綈袍贈雙鯉仍隨尺素回厚祿故人書盡
絕只餘計相解相哀

詠酥

饒

似臆還成夾纒凝又欲飄玉來盤底碎雪
到口邊銷

送客歸登淨遠亭

犯寒送客只勞神上到危亭眼頃新雪汁
滴人清入髓莫將衫袖障頭中

池水動颯水生瀾未覺今朝抵死寒便恐
雪銷難再得不辭鞋濕數來看

和范至能參政寄二絕句

生憎鴛鴦只盈前忽覽新詩意豁然錦字
展來看未足玉蟲挑盡不成眠
夢中相見慰相思玉立長身添點髭不遣
紫宸朝補袞却教雪屋夜哦詩

卧治齋夜坐

今年一雪徧江淮半月晴光凍不開孤坐
郡齋人寂寂一枝紅燭兩瓶梅

十一月二十八日雪至十二月十

一日日色方暖積雪始融

日華今日始微暄次第梅花暖更妍只有
樹陰偏得意占它殘雪不還天

榘子弄水

榘子金盆曉水教絲穿取當銀鉦敲成
玉磬穿林響音忽作玻璃碎地聲

寄題石湖先生范至能參政石湖

精舍

萬頃平湖石琢成尚存越壘對吳城如何
豪傑干戈地却入先生杖屨聲古往今興
真夢湖光月色自雙清東風不解談興一

來

吃

廢只有年年春草生

不開白眼後青雲四海如今幾若人渭水
傳巖看後代東坡太白即前身整齊宇宙
徐揮午點綴湖山別是春解遠雙魚傳七
字遙知掉脫小烏巾

松下端叔歲晚書懷

嗟予不能知止如那曼容又不能畢昏如
尚子平軟紅塵裏白雙鬢生見歲律空蟬
噪催科撫字兩何有伎倆已窮顛九九拔
壘一本木一杆多謝同朝金石友雪欺老

巖

病忽抵巖西山凍裂不留薇詩壇老將更
黷扶我已三北猶窮追老懷不中數悵悵
急漉鵝黃翻窶盞苛留殘雪更些時為我
裝巖麗譙上

郡圍殘雪

半依籬脚半依城多傍梅邊水際亭最是
晚晴斜照裏黃金日射萬銀星
南風融雪北風凝晚日城頭已可登莫道
雲靄便無跡雲靄成水水成水

城外城中雪半開遠峯依舊玉崔嵬他來

詞齋集卷
縱颺纔如線便有鴛鴦浮過來

月夜觀雪

仙人愛雪不嫌寒挈月來看夜不眠游遍
瓊樓霜欲曉却將玉鏡掛青天

月光雪也兩清寒見月初疑是雪團看得
雪光還似月元來雪月一般般

月老還將雪色同雪光却與月光通都將
大地作月窟仍勝碧天名雪宮

雪晴窗開長君詩得一片桃花帳

然賦之

船
偶開詩卷雪窗晨中有桃花片尚新却憶
携詩祀底看回頭又是一年春

梅露堂燕客夜歸

藥玉般中酒似空水沉煙土雪都融梅堂
客散人初靜椽燭燒殘一尺紅

坎壕水泮

徹
雪力平欺半月晴東風今日始開冰長壕
徹底都銷盡只有樓陰玉一校

櫻桃煎

含桃丹更圓輕質觸少碎外看千粒珠中

脆印

藏半泓水何人弄好午萬顆搗靈臙印成
花鈿薄染作水澌紫北果非不多此味良
獨美

嘉定元年春三月男長孺編定
端平元年夏五月門人羅按正

茂良

誠齋集卷第十一終

誠齋集卷第十二

廬陵楊 万里 廷秀

詩

荆溪集

郡圍雪霽便有春意

臘傍梅梢盡春從水底歸草拳雪擊健桃
糝隔年肥夜夜還鄉夢心心逐鴈飛誰言
五斗未便勝北山薇

郡圍雪銷已盡惟餘城隍一街雪

陽林日暖雪全銷陰迳瓊瑤尚寸高半尺

斜鋪白花錦倩誰裁作水霜袍

晚望

天墜撇枰作稿時啼鳥振鷺當花基不論
勝負端何似黑子終多白子稀

送客歸至郡圍殘雪銷盡

三月東風入萬家草間殘雪不留些兒童
道是雪猶在笑指梅花作雪花

陳能之次卿殿撰挽詩

玉立頌臺上風生憲府中雪霜欺兩鬢
月照孤忠何荷橐相將紫銘旌作麼紅

萱草露應灑碧梧桐

梅花數枝蓂兩小瓷瓶雪寒一夜

二瓶凍裂剝出二水精瓶梅花在

厚蓋冰結而為此也

何人雙贈水精瓶梅花數枝瓶底生瘦枝
尚帶折痕在隔瓶照見透骨明大枝開盡
花如雪水枝未開更清絕爭從瓶口迸出
來其奈堪看不堪撥人言水精初出萬壑
時欲凝未凝如凍脂上有江梅花正盛吹
折數枝墮寒鏡玉工割取到人間取出瓶

子和梅看至今猶有未疑處
瓶裏水珠走來去只愁窗外春日紅
瓶子化作亡是公
遣人探梅翟園云尚未開
傳語翟園千樹梅不應
直索詩催今年雪後
情無信去歲臘前強半開
我欲明朝携酒去花須連夜
笑春回東風肯報南枝
否待醮東風三百盃

十二月二十一日迎春

星淡孤螢月一梳迎春早起正
愁予土牛只解催人老
春氣自來何事渠
官柳野梅

淺雪後金幡玉勝曉光初
却思歸跨春山攢
蘭栗仍將掛漢書

已亥正月二日送李伯和提幹歸

伯和來自西山西山爽氣有
睫眉眉中八索貯奇古
筆下九河走風雨君不見
李家人物宅家無老蚌一
產俱明珠卸罷致身已碧
落衆雛爭先見頭角伯珍
魁若北斗傍伴簡插脚
鴛鴦行如何伯也袖西牛
却去外臺作賓友荆溪病
守鬢星一星見

鄉人雙眼明白雲飛處忽心動不堪折柳
還相送我自為客仍送君梅邊雪裏正新
春還家燈火更青簡給札蘭臺未渠晚

正月三日驟暖多梅亭前梅花

盛開

春被梅花抵死催今年春向去年回春回
十日梅初覺一夜商量一併開
絕愛西湖疎影詩要知猶是未開時如今
開盡渾無縫只見花頭不見枝
初開猶見帶和心今日來看花滿林日照

蒂

勒

一團都是雪更無紅蠟與黃金
却緣臘雪勤執芳等待晴光曝麝囊小立
樹西人不會東風供我打頭香

春興

窓底梅花瓶底老瓶邊破硯梅邊好詩人
忽然詩興來如何見硯不見梅急磨玄圭
染霜紙撼落花鬚浮硯水詩成字字梅樣
香却把春風寄誰子

撼興

歲之二日欲游翟園以寒風而止
歲前問訊翟園梅不知作麼不肯開歲後

遣人訪消息春風一夜花都拆老夫聞此
喜欲癡小兒終夕不成眠南烹北果牛自
釘漆搗銀瓶色相映千騎朝來填戟門雙
旌已復指梅園東風無端動地起橫作清
寒止游子老夫孤悶搔白頭小兒勸翁翁
勿愁人言好事莫作意雨如風憎鬼神忌
欲游不必言阻游不必計從今只揀天色
佳走就梅花來一醉

謝陳希顏惠免犯

東郭阿筵馳褐裳清腹不着煙火香姪娥

喚入廣寒殿詔許搗藥不許葺金丹煉成
紫皇喜玉曰自携銀漢洗偷將缺吻吸瓊
漿吮盡膏毛作仙子鬢絲吹落挂枝風人
間封作管城公先生何許得尸解貌如枯
蟾帶玄疥麒麟脯未必如耶律驪犯差
不大先生錦心冰雪腸銀鈎珠唾千萬章
管城奪命困書圍阿筵漆身嬉醉鄉老吏
去年九車脫起扶爛斂猶憂太息再并憂
謝阿筵尚堪在壁綦蛛塵一飯瞻何 茲
生津

初三日游翟園

羽衣曉謁玄元殿，霜封萬屋明。飛霞扶桑
跳出丹砂丸，光射半天紫。紫電歸塗微暖
春衫知小風，不動旗脚垂。丈夫掉頭心獨
喜，翟園梅花招我嬉。呼兒嬰姍且勃窣，纔
出譙門寒剗骨。東風十里卷黃塵，眼花頭
眩吹倒人。初到翟園風便止，猿鶴前迎花
迎門。玉林亭子絕幽絕，江梅千樹吹香雪。
茂松軒裏清更清，松風一鼎煎茶聲。春光
催柳未肯青，池水借日無留冰。殷勤犯寒

眼 彈

我不狂，分付勝遊天。豈輕主人看客眼，不
白鸚鵡傳呼，餉肴核、桃花碎片、點鱸鮓、紫
茸堆盤、擘鶉脂、霜餘橘、顆金鱗。香雪底、笋
芽玉版也。老夫欲醉金巨羅，穉子先唱驟
駒歌。不羞冷面對風物，奈爾玉笋金杆何。

多稼亭前兩株梅盛開

翟園有梅，不滿眼。載酒何曾傾一琰，空有
千株半未花。欲剪一枝無可揀，歸來却登
多稼亭。玉妃驟降千娉婷，素羅衣裳濯瑤
水珠。樓閣開銀屏，國香萬斛量不盡。雪

夢

畫
只

嶺諸峯互相映身騎白鳳繞瓊林肝膽透
寒骨毛冷看來只是兩株梅如何遣儂心
眼開花頭密密紛無數夢夢枝枝砌成樹
夕陽斜照光燭天微風欲度燕無路君不
見侯門女兒真箇癡懶隨教酥滴地枝又
不見畫工類矜好丰冰水和鈿描玉肌鬼
先生不能奄有二子者報答風光兄有詩
今夕不醉仍無歸

戲題所見

田家不遣兒牧豬老烏替作牧豬奴不羞

早

早兀願得志草根更與豬為戲一烏驅豬
作敵鯨一烏騎豬作騏驥騎之不穩驅不
前生有頑鉞牛無鞭人與馬牛雖各樣一
生同住烏衣巷叱聲啞啞吸欲乾豬竟不
曉烏之言騎者不從驅者鬪爭牛訟馬傍
無救豬亦自食仍自行一任兩烏雙鬪爭
不緣一童逐鳥起兩烏頃刻鬪至死

梅花下遇小雨

偶來花下聊散策落英滿地珠為席繞花
百匝不恐歸生怕幽芳怨孤寂仰頭欲折

雨

一枝斜自種白鬢明烏紗傍人勸我不用
許道我滿頭都是花初來也覺香破鼻頃
之無香亦無味虛疑黃昏花欲睡不知被
花薰得醉忽然細雨濕我頭兩落未落花
先愁三點雨點也不惡未要打空花片休

落梅有歎

纔看臘後得春饒愁見風前作雪飄脫纔
收將熬粥喫落英仍好當香燒

郡治燕堂庭中梅花

林中梅花如隱士只多野氣無塵氣庭中

畫

梅花如貴人也無野氣也無塵不疎不密
隨宜了旋落旋開無不好珠簾遺風細為
吹盡蒼護霜寒更微詩翁繞塔未得句先
送詩杖與翁語有酒如繩誰伴翁玉雪對
飲惟渠儂翁欲還家即明發更為梅元留
一月

細雨

孤悶無言獨倚門梅花細雨欲黃昏可憐
簷滴不脫灑點何曾離舊痕

水精膽

半
癡按不十有脫
點

上饒靈山無它靈空山滿腹着水精炯然
非石亦非玉乃是陰崖絕壑千秋萬歲之
堅冰只知靈山有爽氣誰知水精有奇味
詩人新試餐玉方解遣堅凝作鬆脆銀刀
細下雪縷飛金盤釘出瓊瑤堆齒牙着處
霜霰響散鯖厭後宵襟開尊前歡伯來替
戰坐上嘉賓欲飲馬散胸中自有水精宮不
怕醉鄉無畔岸

雨後曉起問訊梅花

前日看梅風吹倒昨日看梅雨霑帽近梅

帽

轉

一日或再來遠梅隔年纔一到夜來烏梅
怨雨聲桃燈起坐至天明不知消息平安
否早來問訊還疾走橫枝雨後轉清妍玉
容洗粧晨更鮮絕似孤山半峯雪不羨玉
井十大蓮十事八九不如意人生巧憶天
公計簿書海底白人頭孤負江南風月秋
憶昔少年命同社月裏傳觴梅影下一片
花飛落酒中十分便罰瑤瑤鍾如今老病
不飲酒梅花也合憐衰翁

壤上感春

長壕無事不耐靜若非織綃便磨鏡竹君
不作五斗謀風前折腰也如磬先生節重
灰上嬉朝游暮游不肯歸晴空大聲斗作
惡萬鴉退飛一鴉落乃是黑風江北來更
將黑雲頭上堆翻手為晴霞半雨自晴自
雨何須怒先生不妨且覓句挽之不來推
不去坐看梅花一萬枝化成粉蝶作團飛
紛紛掠面收不得稍稍積砌吹還稀落盡
梅花天不管晚來許寒朝許暖一年待春
春不回一年探梅梅不開春回今纔幾許

日梅開如何傾蕭瑟女壯幾時奈老何落
花未抵春愁多

觀小兒戲打春牛

小兒着鞭鞭土牛舉翁打春先打頭黃牛
黃蹄白雙角牧童綠蓑笠青筠今年土脉
應雨膏去年不似今年樂兒聞年登喜不
飽牛聞年登愁不肥麥穗即看雲作帚稻
米亦復珠盈斗大田耕盡却耕山黃牛從
此何時閑

謝親戚寄黃雀

亂

萬金家書寄中庭牘背仍題雙掩并不知
千里寄底物白泥紅印三十瓶甕瓶淺染
菜更紫心如親賓寄歸味印泥未開出饅
水印泥一開香撲鼻江西山間黃羽衣純
綿被體白如脂偶然一念墮世網身狎兩
翼那能飛謾費諸公相俎豆月裏花邊一
盃酒先生與渠元不踈兩年眼底不見渠
端能訪我荆溪曲願借前籌酌鄙錄

牛尾狸

狐公韻勝冰玉肌字則未聞名季狸誤隨

齋相燧牛尾策勳封作糟丘子子孫世世
襲膏梁黃雀子魚鴻鴈行先生諒與季狸
語有味其言須聽取

得小兒壽俊家書

父子初別雙淚垂別我既久忘却思忽得
一書喜且悲恰似向來初別時汝翁在官
緣索米吾兒在家勉經史舉頭二千四百
里且山啼鳥偏入耳詩成自哦只自知便
風不敢寄吾兒汝望白雲穿却眼若得此
詩恐腸斷徑須父子早歸田麓茶淡飯終

殘年

書莫讀

書莫讀詩莫吟讀書兩眼枯見骨吟詩箇
字嘔出心人言讀書樂人言吟詩好口吻
長作秋蟲聲只令君瘦令君老君瘦君老
且勿論傍人聽之本煩惱何如閉目坐齋
房下簾掃地自焚香聽風聽雨都有味健
來即行倦來睡

春草

天欲遊人不踏塵一年一換翠茸茵東風

踏

然

陰

收

猶自嫌蕭索更遣飛花繡好春

蕭

繡

年年春也屬空楊金燃千絲翠萬行今歲
草芽先得計攪他濃翠奪他黃

春陰

春晴幸好却春陰雲意泔泔半欲霖日也
忽開雲又合急收碎數一簾金

小瓶梅花

梅萼纔開已亂飛不堪雨打更風吹蕭蕭
尺隔窗間紙瓶裏梅花總不知

蕭

夜坐

繡簾無力護東風
燭影何曾正當紅
獸炭貂裘指道冷
梅花不易五霜中
寒宵老眼只長醒
蝴蝶頻催夢不成
不是三更三四點
如何一睡到天明

燭下和雪折梅

梅兒衝雪來相見
雪片滿鬢仍滿面
一生梅瘦今却肥
是雪是梅渾不辨
喚來燈下細看渠
不知真箇有雪無
只見玉顏流汗珠
汗珠滿面滴到鬢

鳩銜枝營巢樹間經月不成而去

鳩婦那知自不依
樹陰疎處起樓臺
可憐積木如山樣
一椽何曾架得來

鵲營巢既成爲鳩所撼據

乾鵲平生浪苦辛
一年卜築一番新
如何月卡空三匝
宅子還將住別人

上元前大雪即晴

臘前三白已奇絕
年後六花仍作團
繞定忽斜偏有思
欲消還凍不勝寒
且留大地萬銀屋
要伴青天狐玉盤
今歲上元君記取
紅燈白月雪中看

郡中上元燈減舊例三之二而又
迎送使客

紅錦芙蓉碧牡丹今番燈火減前番雪泥
漫勝霜風緊也有遊人看上元
北使纔歸南使來前般未送後般催元宵
行樂年華兒女賔人夜不回
憶昔三衢看上元玉缸橫貫水精簾窮州
今夕酸寒殺老眼看來自不快
兒時行樂幾時愁老去懷懶出遊市上情
人家重時節典釵賣釧買燈謎

不是東風巧剪裁如何春夜碧蓮開江城
敘實無歌舞喚得梅花勸一盃
雪後樓臺欲暮時遊人只道上燈遲月輪
貼在梅花背錯認梅枝作桂枝
村裏風回市裏聲月中人看雪中燈滿城
只道歡猶少不道譙門恰似水

郡圃杏花

小樹嫣然一兩枝晴熏雨醉忽相宜絕
嫩欲白仍紅處政是微開半吐時得幸東風
無與對主張春色更還誰海棠樓麗梅花

歲時雜詠

淡匹似渠儂別樣奇

迥出于花合受降不然受拜亦何妨行穿
小樹尋晴朶自挽芳條嗅暖香却恨來時
差已晚不如清曉看新粧即吟清露温凡
句惱殺詩翁只斷腸

華鎿秀戈著六經餅以長句書

其後

河圖三畫已剩却堯無萬言猶欠着向來
潛聖天何言六經非渠一手作杏花壇下
撥不用天公更遣麒麟催乾坤造化登青

竹珠泗光芒付綠苔堂上書生真苦相蠹
簡嚼穿渾不放屋上巢屋更屋上後千萬
年作何樣華元夜登子反床華鎿晨趨孔
子堂當時浪說朽骸骨今日辜思取肝腸
華君將身博凍餒毛穎可憐彼何罪君不
見老農驅牛耕墾頭稍雲割盡牛亦休毛
穎爲君无盡髮問君何時放渠歇短檠青
燈明復滅

上元後猶寒

雪後不妨寒較差莫教一併放于花舊來

池上金絲柳新學江西鷹爪茶
道是春工做物華春工元自不由它杏花
只作去年面萱草別抽今歲芽

夜觀庭中梅花

霧質雲為屋瓊膚玉作裳花明不是月夜
靜偶聞香

春夜孤坐

兒女鞦韆鼻息聲虛堂誰伴一先生春寒
夜靜燈花落數盡殘更睡不成

梅花雪後杏花風老面逢春只強紅詩句

行來行去裏情懷不醉不醒中
老來負句苦難成細把風竹鏤薄冰行到
長廊人寂寂隔窗一點讀書燈

休日城上

判得荆溪鬢書斑二年心力不曾閑如今
歸去無餘戀只有梅花慘別顏

休日呼兒上古城胡床何處不隨行莫嫌
一陣東風惡分外教他數日晴

望中遠樹各依行春後新晴未斷霜池面
得風呈縹碧梅鬚經雨褪危黃

後

多後亭看梅

先生次第即還家更上坡頭一望縣行盡
荒寒無意思不如來此看梅花
梅花不合太爭春政盛開時却惱人
一枝輕着午鶯飛萬點撲衣巾

鐫白

莫把菱花鐫白髭勸君留取伴吟詩
錦囊若要添新句繡口如何減素絲

東窗梅影上有寒雀往來

梅花寒雀不須摹日歎描窓作畫圖
寒雀

誠本作威

解飛花解舞君看此畫古今無

瑞香

買斷春光與曉晴幽香逸豔獨婷婷
齊開忽作彙枝錦未圻猶疑紫素馨
絕受小花和月霜折將一朵參銀瓶
今年偶憶年時句倦倚歌欄酒半醒

燒香

小閣踈櫺春晝長沉煙半穗弄輕黃
老鈴略不知人意故故牽簾放出香
看畫常州圖迎新太守

奉一本作
寒

畫工吮筆畫常列老子來看却自羞若遣
此圖還併語道儂調戲幾君侯

風急落梅

梅花已是不勝癯無賴東風特地麓撥籍
玉英渾不惜強留嫫媠蒂與枯鬚

探春

五日纔能一日來眼生方覺有春回向來
日日頻來探只道園花不肯開

晚晴

風收點滴曉蒼聲雲放朦朧晚日明楊柳

染絲纔喜雨梅花泣玉却祈晴

先生老態似枯禪餅后東風也欲顛纔雨
便晴寒便暖四時佳處是春天

理髮

髮脫心知不再生新年底急頓星星玳邊
老柳也欺我春裏滿頭依舊青

晚照

閑對斜陽數隙塵何曾萬事一關身湯瓶
得火自相語酒錢為人先作春

新除廣東常平之節感思書懷

思

已愧雙旌古晉陵更堪一節古羊城偶逢
舊治年頻熟忽署新衙牛尚生山與君界
誰是重身如秋葉不勝輕向來百鍊今統
指一寸丹心白日明

芥齋

菘

茱萸馨辣最佳蔬菘芥芳辛不讓渠蟹眼
嫩湯微熟了鵝兒新酒未醒初根香醋醱
作三友露葉霜芽知幾鋤自笑枯腸成破
甕一生只解貯寒蕝

正月將晦繁星滿天

橙齋

免冷蟾寒不出時羣仙無睡尚遊嬉可憐
深夜無燈火碧玉杯前暗著基

辭滿代者未至

一毫來此恰三年到得終更分外難老眼
看燈渾作暈愁心得酒不成歡

試毗陵周壽墨池樣筆

舊來雞距說宜城近來墨池說毗陵不知
阿誰喜柔懦毛穎只今泥樣軟筆頭政要
梳千鈞渠自無力隨人轉免尖如針利如
錐方能勾出抉石掬少年免冠已秃鬢老

挽

去種種將矣爲就中周壽差可意銳頭將
軍殊解事鈇鋒不用洮州礪剛賜頗學汲
都尉先生焚香坐明牕中書奮髯鬚毛張
願翻墨汁詩戰場先生一揮十萬行梅花
微笑看旁吾詩雖非雲錦章中有梅花
玉掣香

春寒初晴

峭寒穿屋透衣裘敗得詩人兩鬢秋從此
莫教三日暖花開花落却成愁

柳也

春到四經旬元來未見春柳條將軟碧爭
獻上番新

行圃

摘杞搜枯梗攀花脫脆包蝶呈新樣粉柳
送隔城梢
澹天薄日倦春遊蒼檜叢篁引逕幽忽有
小風人未覺薺花無數總搖頭

春半聞歸鴈

春光深淺沒人知我正南歸鴈北歸頭上
一聲如話別一生長是背人飛

總

毗陵辭滿出舍添倅廳

小任丞廳更一句客魂先入故鄉春未離
鼓角聲中夢已足是譙門外面人

寓倅廳寒夜不寐

不堪斜雨打虛牕只願晴陽送曉光自是
老人眠不着近來春夜幾曾長樓頭吹動
梅花曲夢裏猶疑燕寢香道是官居如客
舍等闲一宿兩年強

春望

春光放盡百花房閑到林檎與海棠青却

子城十樹柳高枝猶有一梢黃

掠削嬌雲放嫩晴三朝五日即清明空楊
幸自風流殺莫着啼鳥只着鶯

送醫家孟宗良漢卿

醫家者流多盧人亦如許靖浪得名有眼
何曾識內經有手何曾救方凡一丸足可
殺一命却道良醫逢死病荆溪此輩端不
稀向來吾兒命如絲孟君談笑能起死吾
兒更生一彈指我今桂帆上江西君來送
我別荆溪贈別只有七字詩千萬珍重尉

詞齋集卷
相思它年荆溪說神醫非吾孟若更阿誰
倉公華佗何必奇

遊翟園

花枝劣相姘人衣蜂子顛狂觸面皮一卷
海棠千架錦兩堤揚柳萬窩絲
柔風軟日斬新晴
白嬌紅鼎盛春借問
主人何處去春光分付守園人
翟園從此即相辭
園裏春歸我亦歸
蜂踏殘花容易落
蝶隨數片往來飛
上印有日代者未至

不是新人不肯來
天教老子小徘徊
坐看桃李繽紛落
等得醪釀爛熳開

嘉定元年春三月男長孺編定
端平元年夏五月閃茂良校正

誠齋集卷第十二終

誠齋集卷第十三
詩
初離常列夜宿小井清曉放船
廬陵揚萬里廷秀
受詔誠校

誠齋集卷第十三

廬陵揚萬里廷秀

詩

西歸集

初離常列夜宿小井清曉放船

欄街父老不教行出得東門已一更一車

新來備可意夢中聞打放船鉦

晨炊只煮野蔬湯更揀鮮魚買一雙病眼

未能禁曉日西窗莫閉閉東窗

春早愁人是去年如今說着尚心酸篙師

莫遣船遲着見說蘇州好牡丹

雨中遠望惠山

準擬歸時到未遲歸時不到悔來時惠山
不識空歸去在與常別作住持

詩人也是可憐生不及穿雲渡水僧不是
惠山看不見只教遙見不教登

酌惠山泉瀹茶

錫作諸峯玉一泊麴生堪釀茗堪煎詩人
浪語元無據却道人間第二泉

舟中雨望二首

雨裏船中只好眠不堪景物妬人閑岸如
玉案平鋪却釘匾真山作假山

船窗深閉懶看書獨倚船門撥白鬢雨共
長河織青錦金錢暈上滴真珠

曉經潘葑

油惚着雨光不濕東風忽轉西風急蓬聲
蕭蕭河水溢牽船不行人却立雨中篙師

風隨笠潘葑未到眼先入岸柳傘頭向人
揖一時笑入詠齋集

惠山雲開復合

蕭澹

二年常例不識山惠山一見開心顏只嫌
雨裏不子細髣髴隔簾青玉鬢天風忽吹
白雲圻翡翠屏開倚南極政緣一雨染山
色未必雨前如此碧看山未了雲復還雲
與詩人偏作難我船自向蘇州去白雲穩
向山頭住

泊舟無錫雨止遂游惠山

天教老子不空回船泊山根雨頓開歸去
江西人問我也曾一到惠山來

出惠山遙望橫山

三日橫山及覆看慙慙送我惠山前常例
更在橫山外只望橫山已香然

舟過望亭

常例盡處是望亭已離常例第四程柳線
絆船知不住却放飛絮送儂行

雨罷風回花柳晴忽然數點打窗聲遊蜂
誤入船窗裏飛去飛來恁是情
此去蘓州半日期歸心長是覺船遲一村
樹暗知何處兩岸草青無了時

將近許市望見兜立

許市人家遠樹前
虎丘山也夕陽邊
石橋分水入別港
茅屋垂楊仍釣船

舟中晚酌

竹陵春酒絕清嚴
解割詩腸快似鎌
雪藕逢暄偏覺爽
鵝梨欲爛不勝甜

一日寒暄自不同
繡簾下却護輕風
揚花可是多情思
飛入船中落酒中

泊船百花洲登姑蘇臺

二月盡頭三月初
繫船楊柳拂菰蒲
姑蘇臺上斜陽裏
眼度靈巖到太湖

客裏逢春了不知
牡丹剝買十來枝
東風動地從渠惡
吹盡揚花無可吹

舟中小雨

漠漠輕寒粟曉膚
餘醺半落牡丹初
顛風無賴難拘管
小雨多情為破除
半世光陰行路裏
一年春事客愁餘
浙西尚遠江西在
何日章江買白魚

從范至能參政游石湖精舍坐間

走筆

孤塔鷗邊迥
千巖鏡裏看
柳花倩人插
摘

從

葉護窓寒不是無相識相從却是難歸舟
望精舍已在白雲端

震澤分波入幸虹隔水看何須小風起生
怕牡丹寒政坐諸峯好端令落筆難催人
理歸棹落日許無端

夜飲周同年權府家

老趙漁船泊館娃月明夜飲故人家春風
吹酒不肯醒嚼盡一架花

再登垂虹亭

紅塵不解送詩來身在煙波白自住銀漢

再

光中有詩客玉虹背上曳芒鞋
宿醒作惱未惺鬆一對湖光酒病空身到
吳中無好處三年兩度上垂虹
長年三老不須催且據胡牀未擬回白晝
驚人星滿地日光碎颺萬波來

已過吳江阻風上湖口

五月姑蘇一醉中醉中看盡牡丹紅阻風
只怕松江渡過了松江却阻風
南風捲水入湖去落盡波痕不復回更被
網船礙歸舫一船過盡一船來

網

夜泊平望終夕不寐

船中新熱暈難成聽盡漁舟掠水聲不分
兩窻窻外月如何不為別人明

櫻桃湖裏月如霜偏照征人寸斷腸醉裏
不知家尚遠夢回匆覺路初長

一生行路便多愁落得星星兩鬢秋數盡
歸程到家了此身猶未出蘇州

小泊梅堰登明孝寺

泊船梅堰日微昇一徑深深喚我登隨分
空楊兼老檜備負野寺更殘僧

湖洲三里橋取道德清

浙西只欠到湖洲三里橋頭轉却舟不到
湖洲妨底事不如元不到橋頭

宿湖甫山

夜泊湖甫綠楊護宸堤迅雷將殘雨似山
猛竟復微曉月解風纔熟睡初不知起來
問宿處千山翠相圍窳峯有剎認旭溪無
停糧遠樹蘆外出岩與船爭馳多情東林
塔寸步不相離後送吹已遠前迎禩在茲
不知塔意厚為復船行遲誰能住此塔庶

不淹吾歸獨感夜來雨政作朝涼資

過雲川大溪

荒蒲際天青無邊只堪蓮蕩不堪田中有
一溪元不遠摺作三百六十灣政如綠錦
地衣上玉盤屈於其間前船未轉後船龍
隔前灣望得到不得及至前灣到得時只
與後灣纔起天朝來已度數百策問知德
清猶半程老夫乍喜權夫問管有到時君
莫問

雲溪

道場山背是吳興只不教人到德清雲水
相留別無計却將溪曲暗添程

春盡舍舟餘杭兩後山行

前夕船中索簟眠今朝山下覺衣單春歸
便肯平平過須做桐花一信寒
樹樹低桑不要梯溪溪新漲總平堤杜鵑
知我歸心急林外飛來頭上啼

新竹

東風弄巧補殘山一夜吹添玉數竿半脫
錦衣猶半著籜龍未信沒春寒

宋詞妙別
二字倒置

盤

轎中絕句

雪洗林花頰金梅隴麥髻捲簾雙眼遠隔
樹一峯天

晨炊白昇山

俗傳葛仙翁於此
白日昇天故名

十峯為我旋生妍我為十峯一灑然雲掠
石崖啼鳥樹雨添山澗落花泉心紅僮僕
多飢老目斷茅簷半穗煙只道晨炊食無
肉竹根竹筍兩三錢

晚憩富陽

茗溪到得富春灘度綠穿青半日間未出

浙西心已喜眼中初見浙東山
春餘客裏政無聊忽報潮頭雪樣高急喚
清空作陵酒旋暈梅子與櫻桃

富陽登舟待潮回文

山接江清江接天老漁釣下前灘寒潮人
晚到風無定船泊小灣春日殘

小舟晚興

蒨蓬舊屋雨聲乾蘆葦新簷暖日眠松底
席邊俱綠水脚根頭上兩青天
人在非晴非雨天船行不浪不風間坐來

鳥

堪喜還堪恨，有得南山失北山。
潮痕初落水猶肥，雨點纔來已復微。
半濕岸沙危欲落，牽船稚子去如飛。
一船在後忽攙前，前後篙師各粲然。
山入春來肥更秀，向人依舊聳寒肩。

明發窄溪晚次嚴州

夕照落帆鳥石灘，朝來解纜窄溪邊。
篙師好語君知否，一日風行兩日船。

過橫山塔下

六年三度過蘭溪，總是殘春首夏時。
最感

橫山山上塔迎人，東去送人西

過金臺天氣頓熱

江雲山翠借朝涼，晚日晴波挾暑光。
舊說長江無六月，暮春已自不禁當。

日曝船篷四面炊，幾時却得出船時。
江西未到何須恨，且到三衢也自奇。

入到船中氣鬱蒸，出來船外日侵陵。
綠波欲沸清何在，青蓋張來似不曾。

是日舟中張青蓋亦不涼云

宿潭石步

三更無月天正黑，電光一掣隨霹靂雨穿。

天心落蓬脊急風橫吹斜更直踈蓬穿漏
濕床席波聲打枕一紙隔夢中驚起眠不
得攬衣危生三嘆息行路艱難非不歷平
生不曾似今夕天公赫怒惡作劇不相關
白出不測收風拾西_雨掉無策如何乞得東
方白壘頭縮脚正偏仄忽然頭上獲一滴
過安仁市得風挂帆

明發山溪一雨餘昨來暑氣半分無何人
道是三衢遠挂起東風十幅蒲

西望柯山正蔚藍衢列只在此山南却愁

路盡風猶剝回納清風與破帆

舟中戲題

花處青山柳處溪新來宿處舊曾炊到家
失却行程唇只揜西歸小集詩

上章戴灘

脫巾枕午仰哦詩醉上諸灘總不知回看
他船上灘蒼方知它看我船時

三月二十七日送春絕句

只餘三月便清和儘放春歸莫恨他落盡
千花飛盡絮留春肯住欲如何

苦

春盡感興

春事忽忽掠眼過
落花寂寂奈愁何
故人南北音書少
野渡東西芳草多
荀借一風爭作竹
鷺鳴分數子別成
窠青燈白酒長亭
夜不勝孤舟兀綠
波

四月一日三衢阻雨

無朝無夕雨
翻盆村北村南
水接天
斷却市橋君莫笑
前頭野渡更無船
小詩苦雨當雲
殘寄似南風一
問天
滿得銀河乾見底
却將什麼作豐年

明發三衢

拔盡新秧插盡田
出城一眼翠無邊
不關雨水愁行客
政是年年雨水天
衝風破雨正愁人
愁得心情沒半分
風亂吹來好消息
諸峯放散夜來雲
雲欲開時又不開
問天覓陣好風催
雨無多落泥偏滑
溪不勝深岸故頽

插秧歌

田夫拋秧田婦接
小兒拔秧大兒插
笠是兜鍪篲是甲
雨從頭上濕到脚
喚渠朝餐

雲
西

歌半要低頭折腰尺不蒼
袂根未牢蔣未
迎照管鵝兒與雛鴨

明發平坦市

花霏滋曉寒葉呼新野
聽萬家宿雨餘絮
齋無欠滓霽曦耿欲吐
遠峯忽復暝林廬
居者誰戶與碧山映蓄
薇上木未不架得
初性彼卧昇未與我征
漂靡定怡然懷吾
廬花竹幽更盛茲季獨
足羨自視不差勝
顧瞻江之西心速路愈
憂似聞前溪水盡
還舊以徑

鳥

興

夏

晨炊江山縣驛

聞道常山水壯哉問途何
惜小紆回平生
不到江山縣臨老須教作
一來

過景星山山頂一石孤立
又名突

星山

山頭孤立玉鈴縵天上何
年墮景星四面
萬峯非不峻如何只是一
峯青

江山道中蚕麥大熟

衢信中央兩盡頭蠶筵今
歲十分收穗初
黃後枝無綠不但麥秋桑
亦秋

處元作戶

縹

路

黃雲割露幾有歸紫玉炊香一斂肥却破
麥田秧晚稻未放水粘卧斜暉
新晴處處有歡顏驟爾難絲立地乾却遣
縹車聲獨怨今年不及去年閑

午憇

嫩綠桐陰夾道遮爛紅野果壓枝斜日烘
細草香無價况有三枝兩朵花
晴邊雨後麥秋時風色輕輕日老微已隔
深溪仍蘸水却教人折野薔薇

過髦塘渡

雪浪無堅岸金沙有退痕斷橋猶半板漱
樹欲枯根為問新來渡今年第幾番昨來
愁此渡已濟不堪論

江島峯三石山在江山縣南三十
五里禮賢鎮望之極正里人又呼
為島峯

走徧名山脚不停見渠令我眼偏明島峯
好處端何似筍剝三竿紫水精

轎中望泛仙山

上却籃輿卷却簾曉寒旋索熟衣添孤松

輿

危

已自三千丈更在仙山第一天
度小橋
危橋度中半深溪動人心欲返業至此將
進眩下臨已涉尚回顧溪水知幾深誰能
大此橋以安往來人

小憇二龍爭珠蓋兩長嶺夾一圍
峯故名自此出官路入山路云

田路直復縈有與斜還正如何晴三日猶
自滑一徑缺岸有痕踐方軫無德與不跌
先獨驚稍坦深自慶肯信坐者安不及行

滑興

塘

囊

字乃鈔路
作客

者病昨來九軌塗可思不可更忽逢兩蒼
虬爭此一照乘頗欲問故老雙爭誰孤勝
水聲亂人語一辭無真聽輕風送秋疇衆
綠久未定崎嶇從此始辛苦何時竟

早炊楊家塘

枯樹藤為葉透峯石作鬢如何每行路不
勸自加餐浙界殘零亂江東咫尺間炊煙
戀茅店飛出却飛還

四月四日午初出浙東界入信州

永豐界

外面千峯合中間一逕通日光自搖水天
靜本無風村酒淳春綠林花倦午紅莫欺
山猿子知我入江東

過蘇巖

仰望蒼巖高更深巖中住颯着禪林瓊泉
萬仞峯頭落一滴泉聲一醒心

松陰小憇

不但先生倦不蘇僕夫也自要人杖青松
數了還重數只是從前八九株

宿靈鷲禪寺

暑中帶汗入山中霜滿風篁雪滿松只是
山寒清到骨也無霜雪也無風
初疑夜雨忽朝晴乃是山泉終夜鳴流到
前溪無半語在山做得許多聲

初五日曉寒浙人謂之蚕寒蓋麥
秋寒也

歲歲春寒欲去時麥牽蠶惹不教歸早知
今晚猶着冷未肯踈它舊袂衣

道傍小憇觀物化

蝴蝶新生未解飛鬢華粉濕睡花枝後來

言房集卷
借得風光力不記如癡似醉時

山行

山行兩日厭荒涼田少山多多更長一望
不曾虧碧草半分何似借青秧

晨炊玉田聞鷺觀鷺

曉寒顧影惜金衣著意聽時不肯啼飛入
柳陰多去處數聲只許落花知
清溪欲下影先翻隻鷺還將雙鷺看綠玉
脛長聊說淺素瓊裳冷不禁寒

素
過石磨嶺嶺皆創為田直至其頂

翠帶千銀束翠壑青梯萬級搭青夫長淮
見說田生棘此地都將嶺作田

將至永豐縣

清和天氣半陰晴下轎攜笻取次行不奈
永豐山色好雲窺霧看未分明

永豐驛逢故人趙伯度過叔

同官潁水總青春消息中間西不聞道我
未衰君莫戲不須看我只看君

出永豐縣西石橋上

花愁月恨只長啼雨夕風晨不住飛自出

詞苑集卷
錦江歸未得至今猶勸別人歸
怨笛哀箏摠不如一聲聲徹九天虛若蓬
兩夜如何聽幸得花時莫管渠

入上饒界道中野酴醾盛開

十朵齊開雪面皮一芽初長紫蘭枝一芽
來歲還千朵誰見開花似雪時

走上松梢繞却它爲他滿插一頭花未論
似得酴醾否且是幽香野得紫

懋冷水村道傍榴花初開

菡羅縐薄剪薰風已自花明蒂亦同不肯

染時輕着色却將密綠護深紅

晚雲釀雨

昨來一雨斷人行恰則晴時雲又生梅月
如何休得雨來秋却是要它晴

只消舊雨已驚心莫遣新晴更作陰路轉
綠荷仍翠柳眼隨白鳥度青林

嘉定元年春三月男長孺編定

端平元年夏五月門人羅友良校正

誠齋集卷第十三終

[Faint bleed-through text from the reverse side of the page]

誠齋集卷第十四

廬陵楊 万里 廷秀

詩

西歸集

詩情

只要瑣詩不要名老來也後減詩情虛名
滿世真何用更把虛名賺後生

四月十三日度鄱陽湖

湖心一山曰康郎山其地

如蟻浮水上

泊舟番若湖風雨至夜半未濟敢自必苟

濟 敢

歌

安固所願孤愁知無益暫忘復永歎夜久
 忽自睡倦極不知且舟人呼我起順風不
 容緩半篙已湖心一葉恰鏡面仰見雲衣
 閑側視帆腹滿天如瑤瑤鍾下覆水晶椀
 波光金汁瀉日歎銀柱貫康山杯中蛩廬
 阜帆前慢豁然地無蒂渺若海不岸是身
 若虛空御氣遊汗浸初憂觸危濤不意拾
 奇觀近歲六眩涼此水三往返未涉每不
 寧既濟輒復玩游倦當自歸非為猿鶴怨
 已至湖尾望見西山

濟猿

好風穩送五湖船萬頃銀濤半霎間已入
 江西猶未覺忽然對面是西山
 蘆荻中間一倦深葦蒿如柱不成簪正愁
 半月無村落遠有人家有樹林
 千里都無半點山如何敢望有人煙不教
 遠樹遮攔却蘆荻生來直到天

送鄉人余文明勸之以歸

一別高人又十年霜筋雪骨健依然席門
 未害車多輒斗酒尚能詩百篇蒼狗白衣
 俱昨夢長庚狐月自青天故山松菊平安

在何日歸歟解釣船

送王季山主簿省覲樞府

六館名流王季山十年風雨怨繁寒不曾
文字饒群子勉為庭闈就一官伯也騰身
紫極上叔兮著眼白雲端會當再奏河東
賦姓字從頭揭榜看

濠章先華館苦雨

阻水水不退若雨雨不收天不遣人行坎
豈願此留客間亦何娛勝踐或銷憂西山
天下奇東湖塵外幽駕言欲一往雨濕且

後休懷哉滕王閣咫尺城南陬舉武便可
至登臨亦無由平陸幻成海高屋驟失樓
南浦水正長何時放歸舟

葉教授鶴乃翁致政一百三歲集
加封仍錫朱銀取告命之詞名其
堂曰介壽

蘭玉初攀桂朱銀降自天堂中有一老物
外百年紫誥行充棟霜毛儘滿顛仁人
元自壽端不羨矧仙

秋蟲

蟬哀落日恰纔收蛩怨黃昏正未休催得
世人頭抱白不知替得二蟲愁

病中感秋時初喪壽佳子

臨曉睡偏重不知窓已明高梧下清露宿
鳥有寒聲愁豈關鬢事秋來添雪莖病身
仍笑子併作老來情

秋熱

多難幽懷慘亦舒秋風殘暑掃雞除一生
最怕西窓日長是醪醖架子踈
年年極暑與秋期日日秋陽在暮時我自

愁吟無意思蟬聲移近入簷枝

夜坐

夜來留清坐詩臞梅病容溪鳴風颭竹月
濕露中松喜事何曾夢燈花誑儂欲歸殺
歸已得歸得却無踪

中秋病中不飲二首後一首用轆

轆體

去年兩浙浙西列今夕南溪溪上頭滿暑
玻璃一盆水洗開玉鏡十分秋病來不飲
非無酒老去追驢抱是愁自笑獨醒仍若

詠枯腸雷轉不禁搜

無風無雨併無雲今歲中秋儘十分畢竟
水輪誰為轉碾穿玉宇不生痕坐看兒輩
紛然飲也遣先生半欲醺自是清樽負明
月不關明月負清樽

中秋月長句

西山走下丹砂丸東山飛上黃金盤徑從
碧海昇青天半濕尚帶波濤痕初輝淡淡
寒不動月華猶輕桂華重黃羅團扇暗花
紋蹙金突起雙龍鳳須臾正背面天中央銀

鉦退盡向來黃乾坤銘入冰壺裏萬象都
無只有光平生愛月愛今夕古人與我同
此癖去年中秋天漆黑今年中秋月雪白
先生舊不論升斗近來畏病不飲酒月下
醒眼搔白首明年月似今宵不

秋雨初霽

松竹陰寒分外蒼芭蕉花濕夢中香抽身
朱墨塵埃裏入眼山林氣味長今日更無
秋勢去曉晴猶帶雨餘涼却將白髮三千
丈綠作霜絲補錦囊

熱雨

子上市竹贈木犀數枝走筆謝之
我家殊未有秋色君家先得秋消息西風
夜入小池塘木犀漏洩月中香一粒粟中
香萬斛君看一梢幾金粟門前雙桂更作
門路人知是幽人屋數枝寄我開愁眉欲
狀黃香無好詩君到廣寒折一枝香無兩
般君自知

西齋舊無竹予歸自毗陵齋前忽
有竹滿庭蓋牆外之竹迸逸而生
此也喜而賦之

珮

旅

平生取友孤竹君館之山庵與卜鄰風行
月珮霜雪身只談風節不論文我開西齋
對清潤每嫌隔窗不相近別來桃李一每
花我在外君在家歸來西齋掛窓處此長
君忽在窓前任繞牆挨校無來路此君來
路從何許向來先生初出去遺猿香墻鶴
看戶如何鶴睡眼未開此君一夜過墻來
明朝穉子滿庭砌約文玉骨龍苗裔春風
吹墮錦衣裳仰看青士冠劍長先生豈惜
窓前地與君同醒後同醉

病後覺衰

病著初無惱安來始覺衰人誰長健底老
有頃來時山意淒寒日秋光染瘦詩小松
能許劣學我弄吟髭

昨日訪子上不遇裴回庭砌觀木
犀而歸再以七言乞數枝

昨攜兒輩扣雲關繞遍巖花恣意看苔砌
落深金布地水沈^茶透粟堆盤寄詩北阮
懸秋色供我西窓當晚餐小朵出叢須折
却莫教折破碧團團藥

芭蕉

骨相玲瓏透入牕花頭倒挂紫荷香繞身
無數青羅扇風不來時也不涼

蕭蕭洒洒後婷婷一半風流一半清不爲
暑愆添午蔭却來愁枕作秋聲

簷牙牕額兩三株只欠王維畫雪圖閉卷
不題尤字脚碧牕圍蠟有如無

拒霜花

木葉何似水芙蓉同箇聲名各自都風露
商量借膏沐^深入肌膚喚回春色時

秋光裏饒得紅粧翠蓋無字曰拒霜渾不
惡却愁霜重要人杖

不寐

露

老來只願酒難醒酒力纔醒夢便驚露滴
新寒欺病骨宦游如夢託平生深山五鼓
雞吹角落日一牕鶴打更等待曉光瑤好
句曉光未白句先成
非關枕上愛哦詩聊復銷愁片子時老眼
強眠終不夢空腸暗響訴長飢誰來覆去
體都痛乍暗忽明燈為誰只道晝長無那

看夜長難奈不曾知

暗蟲夜啼不肯停直從黃昏啼到明不知
討論底事看為復怨嗟誰子生至竟通霄
千萬語真實只是兩三聲唧唧唧復唧
唧此外何言君試聽

初聞一大兩犬聲次茅遠近雞都鳴今夕
明朝何日了南村北巷幾人行忽思春雨
宿茅店最苦僕夫催去程是時懶起惜殘
睡如今不眠愁獨醒

寄題保靜庵

劉賢確取司馬溫公
無為贊中謔名其庵

謝昌國記之治心以正
保躬以靜温公語也

洙泗九淵閔玄珠没人下取龍怒鬚迂叟
勃興章甫徒刺牛一探珠烟如正心保躬
四顆餘一顆光照千采車良齋豎起塵拂
子保靜居士一笑喜試著此珠狂波底波
自拍天珠在水江南江北起秋風庵前庵
後吹霜松居士焚香於其中午揮五絃送
歸鴻

戲題常列草蟲枕屏

黃蜂作歌紫蝶舞蜻蜒蚱蟻如風雨先生

晝眠紙帳温無那此輩喧夢魂眼中了了
華香困蜂催蝶喚到不得覺來忽見四摺
屏野花紅白野草青勾引飛蟲作許聲何
緣先生睡不驚

子上持豫章畫扇其上牡丹三株
黃白相間盛開一貓將二子戲其

旁

喧風暖景政春遲開盡好花人未知輪與
狸如得春色牡丹香裏弄雙兒

和李與賢投贈之韻

雲海不教鵬怒飛玉階也合鳳來儀如何
天下李元禮未遇人間鍾子期夜誦子虛
無路達夢生春草只心紅願君更奏三千
續金榜青衫染柳絲

李與賢來訪自言所居幽勝甚似
剡溪因以似剡名其庵出閑居五
詠因次其韻

玉壺水既露金莖未抵閑居五詠清休道
曹詩成七步不須三步已詩成思良四詠
山似剡溪溪似油人如詩句句如秋無邊

春裏花饒笑有底忙時草喚愁
溪上新橋是風林殘風剝雨做秋陰先生
小試南風半區得一川山水音
見說幽居繞萬松栽梅能白杏能紅人行
剡曲溪山裏家住輞川圖畫中
漫浪江湖天一方故人不見兩三霜對床
說盡平生話黃葉聲中秋夜長

寄題李與賢似剡庵

四明狂客一茅屋勅賜剡川纔一曲安福
詩人李與賢大書似剡山扉前我曾看脚

識

可踐國奉詔昭陵有松柏是時八月欲半
 頭鏡湖不是人間秋替山歎落水精閣荷
 花露滴波中月李真茅屋荒蒼苔古木哀
 猿啼鳥兒今君結屋阿那邊足似剡川若
 箇言我到剡川君未到似和不知然不然
 君不見與公舊草天台賦元曾不識天台
 路一俛仰間已再升何用瘦藤與芒屨
 試蜀中梁杲桐煙墨書玉板紙
 木犀煮泉漱寒齒殘滴更將添硯水子規
 鄉裏桐花煙浣花溪頭瓊葉紙先生老去

誰

怯若吟珠無肝肺嘔無心芙蓉在左木犀
 右漫與七言真藉手秋光一點入骨清有
 筆如椽描不就先生不瘦放難瘦

蕙花初開五言

幽人非愛山出山將何之山吾種蘭蕙歲
 寒久當知初執止百畝餘地惜奚為先生
 無廣居叢一第埃四祇藝蕙中間繞面
 置錐銳綠紛病叢脩紫擢幼枝孤隸八九
 花一花破初蘇西風澹無味微度成香吹
 燈夢得幽馥月寫傳靜妥我欲掇芳英和

蕙

露充晨炊春然惻不忍環翫自忘飢豈無
衆花草不願秋不逢種時亂不擇歲晚悔
可逢

木犀落盡有感

一歲秋香又一空落英顛怨賴西風開時
台斷西風曉豈念荷花脫病紅
姁娥收去廣寒秋太息花中無此流花品
已高香更絕却緣韻勝得清愁

秋蠅

秋蠅知我政哦詩得得綏眉復入髭欲打

群飛還歇去風光乞與幾多時 乞去聲

白魚羹戲題

秋水寒魚白錦鱗薑花帳實獻芳辛東坡
玉糝真窮相得似先生此味珍

松聲

哦詩口角恰做鳴喚得凡從月腸生端為
先生醒醉耳繞山披出萬松聲

寄題邵武張漢傑運幹萬卷樓

書生都將命乞去聲書願身化作蠹書吏
蠹魚生得鉅來大 哦箇日啖銀鈎三萬箇

針

橙

卉

書生一腹無十圍
紙吹史酌不曾飢
君家一編木黃石
積書至今與山齋
玉川搜腸繞一半
藪侯揮架端無羨
如何萬卷樓上人
却去黃鶴樓前作
賓贊

戲筆

野菊荒苔各鑄錢
金黃銅綠兩爭妍
天公支與窮詩客
只買清愁不買田
哦詩只道更無題
物物秋來總是詩
看意梁鬢玄尚白
梳頭得蠶素成緇

飯罷散策遇細雨

秋暄團扇尚堪攜
病脚朝來健似飛
偶到溪頭晴喚出
米窮山頂雨催歸

早

極知秋早已難醫
所喜陰雲忽四垂
畢竟不成簷半滴
辛勤枉費兩千絲

重九月雨仍菊花未用用輓轡體

良辰巧與賞心違
四者能并自自奇
稀恰則今年重九月
也無黃菊兩三枝
閉門幸免吹烏帽
有酒何須望白衣
政坐滿城風雨句
平生不喜老潘詩

帽

西齋睡起

小睡西齋聽雨涼竹雞聲裏夢難長用
山色都爭入只放青蒼一冊方

讀陳蕃傳

仲舉高談亦壯哉白頭狼狽只堪哀柱
一室塵如積天下何曾掃得來

銅雀觀

模索陶泓不忍研阿瞞故物尚依然浪傳
銅雀簷間瓦恐是金鳧海底甄

黃雀食新

鵝黃深線織秋衣楊柳吹綿細細披詩債

祇渠渾索盡醉粥邀我不容歸

侯門信口總稱珍只見陳人不見新三月

荔枝香味變况用醬說拊蛛塵

夜寒獨覺

兒啼驚覺夢中身恰則華胥政問津脚到

五更偏作冷花來萬事不如人若無惚月

誰相伴聽盡雞聲不肯晨尚有布衾寒似

鐵無衾似鐵始言貧

雨晴得毗陵故舊書

雀聲只喜晚晴新不管畦蔬雨未勻月與

山光弄秋色風將竹影掃窗塵多時浙右
無消息忽有書來問老人知我近來頭白
盡寒暄語外更情親

憂患感歎

醉裏還多感醒來却更愁醉醒都不是愁
感幾時休
老去情懷已不勝愁邊災患更相仍胸中
莫着傷心事東風銷時西風生

霜曉

荒荒瘦月作秋暉稍稍微暄破曉霏只有

江楓偏得意夜梅霜水染紅衣

寄題蕭邦懷步芳園

群鷺亂飛春盡長松同千里春草番幽人
自煮蟹眼湯茶甌影裏見山光依然藥園
聊步履戲隨蜜蜂與蝴蝶楊花糝徑白於
雪桃花夾徑紅於禩

慶長叔招飲一枯未醺雪聲壅然
即席走筆賦十詩

晚飲西鄰大阮家天風吹雪入蒼牙呼僮
淨掃青苔地莫遣纖塵浣玉花

詞苑集卷
長序盡亂統梅行過盡風聲得雪聲醉裏
不飛飄濕面自舒翠袖點瓊英
老子那知鬢脚凋恐寒拚命看珠跳却嫌
地暖無冰凍恰則飛來恰則銷
梅花得雪更清妍折入燈前細檢看下打
珠簾教到地橫枝太瘦不禁寒
雪政飛時梅政用倩人和雪折庭梅莫教
顛脫梢頭雪千萬輕輕折取來
急雪穿簾繞蠟燈梅花微笑古銅瓶胡瓜
惡劇驚人殺吹倒琉璃六曲屏

南烹北果聚君家象箸冰槃物物佳只有
羨霜分不得老史自要嚼梅花
不是今宵雪不清只愁清殺老書生不知
落得幾多雪做盡北風無限聲
酒香端的似梅無小摘梅花浸酒壺莫遣
南枝獨醒着一栢聊勸雪肌膚
燕寧軒裏集群仙薄官歸來又兩年梅影
舞風舞雪勸人何苦怯金船

糟蟹六言

霜前不落第二糟餘也復無雙一腹金相

玉質兩螯明月秋江

別業拋離水國失身墮在糟丘莫笑草泥
鄭索策動作醉鄉侯

克信弟坐上賦梅花二首

葑酒初驚髮半華折梅還覺疎珠佳如何
屋角西南月只照梢頭一兩花自是向未
香寂寞不須更道歎橫斜北枝別有春無
價和靖何曾覩得些

月波成露露成霜借與南枝作淡粧寒入
玉衣燈下薄春捺雪骨酒邊香却於老樹

孫

半枯處忽走一梢如許長道是疎花不解
語伴人醒醉替人在

德遠叔坐上賦看核

糟蟹

橫行湖海浪生花糟粕招邀到酒家酥片
滿螯凝作玉金穰鎔腹未成汝

牛尾狸

瓊瑤夙骨褐衣裘野果初紅玉露秋僧孺
喚渠登勝尾李狸只合隱山頭

蕓菜

齋曰文辭繁受辛子牙為祖芥為孫勸君
莫謁獨醒客只謁高陽社裏人

蜜金橘

風餐露飲橘洲仙胸次清於月樣園俠客
偶遺金彈子蜂王批作菊花鈿

藕

荷衣芰製雪為容家住寒煙太華峯外面
看來真璞玉胸中瑀出許玲瓏

人面子

喜時能笑醉能歌眉映青山眼映波舊月

透一季作遠

美如潘騎省只今瘦似病維摩

糖霜

亦非崖蜜亦非餽青甘吹霜凍作冰透骨
清寒輕着齒嚼成人涎板橋聲

銀杏

深灰淺火略相遭小若微耳韻最高未必
雞頭如鴨脚不妨銀杏伴金桃

送談命曾南翔

官職牽人也可憐老來那更向行年渠儂
解事無它詔道我慈親壽八千

今年見說也無錐政生談天泄蜜機舉世
近來憎直詔貴人剝許未為癡

題孫彛俞府判瑞石圖

廬陵治中孫昌言字彛俞居越之諸
暨縣作祭享之亭於龜浦雞冠山先
龍圖之瑩得石剖之中有文如松桂
枝葉可數圖之以示士大夫賦詩者
甚衆未敢予詩因爲賦之
雞冠山青龜浦碧松桂梢雲三萬尺何年
星實化為石風吹未凝冰玉色仙人擘開

光燭天山下人家夜不眠松花桂子落如
雪飛入石中堅似鐵石中種樹人不知石
中生樹人始奇君不見只今瑞圖滿四海
騷人詩卷牛腰大

過周陂江

候暖無冰可得銷清波白石小魚跳忽
寸碧翩然起翡翠驚飛上柳條

送談星辰許季升

許子儒冠恐誤身如今投筆說星辰未
道我何時貴且道何時子脫貧

建珠合璧轉璇霄也被星家不見饒吳羅
元來怯禱杌福星不是昏尊孰

紀羅楊二子游南嶺石人峯

吾身延駕與羅憲野游石人峯幾為
虎所得嘗為予道其事因作長句紀

之

二子同游石人峯深行翠篠黃茅中初嫌
澗徑無人蹤行到半嶺徑亦窮未時猶自
聞雞犬且行且語不覺遠上頭無梯下無
岸前頑難攀後難返黃茅翠篠深復深

聲出暗林草根一把牛骨豁血點濺地驚
人心二子相看面無色疾趨山後窅王宅
野僧聞此叫絕天拊破禪床推倒壁荒山
豈有吹笛聲乃是卧虎鼻息鳴二子歸來
向儂說猶道茲游最清絕茲游清絕豈不
佳二子性命如泥沙

題黃辰告愚齋

聖門如天不可梯諸子欲以智取之杏壇
獨立無箇事只有回愚也大奇吾黨少年
子黃子回津陋巷參顏氏只今此事冷如

兼未年八月槐花黃

寄題萬安縣劉允襲橫秀閣

玉簪成陣雪成堆秀氣橫空機不用楚岫
蒼寒立雲外顛江白冱九天未煙銷日出
荷詩句月色波聲喚夢回早晚攜家過高
閣寄詩新當一枝梅

廷鄉茅屋上絕句

黃雀初肥入口銷玉醅新熟得春饒主人
更恐香無味沉水龍涎作伴燒

十二月二十七日大雪中過吉水

小盤渡西歸

風卷寒江浪濕天斜吹亂雪忽平船碧琉璃
瑤上瓊花裏獨載詩人孟浩然
臘殘膝六不歸家白晝乘風撒玉沙旋種
瓊田茁瑤草更栽琪樹着銀花
雪吹醉面不知寒信脚千山與萬山天
瓊街三十里更飛杳紫與君看

山居雪後

絕句

春近能餘幾許寒雪花繞落便銷殘青松
梢上蘭根下猶得三朝兩月看

一點紅塵未敢生
松間雪後政堪行
日瓦半破風微度
時作高林落果聲

嘉定元年春三月男長孺編定

端平元年夏五月內羅茂良校正

謝齋集

卷第十四終

