



國立中央圖書館, NATIONAL CENTRAL LIBRARY, TAIWAN, R.O.C.





© 2002 NATIONAL CENTRAL LIBRARY, TAIWAN, R.O.C.





341645 v1

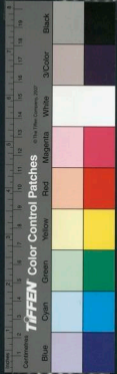


登記號 008341

類別 子部晉家類

全書 函六冊

© 2008 NATIONAL CENTRAL UNIVERSITY, TAIWAN, R.O.C.



TIFFEN Color Control Patches © The Tiffen Company, 2007

Blue	Cyan	Green	Yellow	Red	Magenta	White	3-Color	Black
------	------	-------	--------	-----	---------	-------	---------	-------



蘭室秘藏目錄

卷上

飲食勞倦門

飲食所傷論

勞倦所傷論

調中益氣湯

寬中喜食煎丸

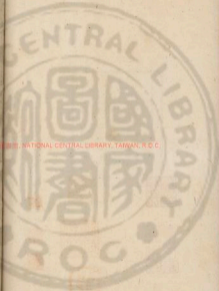
交泰丸

木香人參生薑枳朮丸

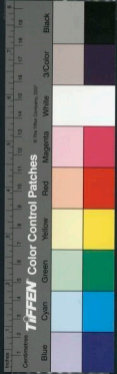


東垣老人

李杲



NATIONAL CENTRAL LIBRARY, TAIWAN, R.O.C.



胃脘痛門

葶藶丸

黃連消痞丸

消痞湯

消痞丸

史咳丸

心腹痞門

破滯氣湯

草豆蔻湯

廣茂消堅湯

半夏厚朴湯

中滿分消丸

中滿分消湯

中滿腹脹大皆屬於痰論

中滿腹脹論

中滿腹脹門

白朮丸

草豆蔻丸

三黃枳朮丸

巴豆三稜丸

脾胃虛損論

益胃散

益智和中丸

參朮湯

黃芪當歸湯

黃芪湯

消積滯集香丸

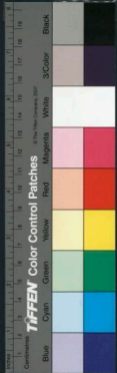
檳榔丸

和中丸

扶脾丸

和中丸

木香乾薑枳朮丸



消渴門
消渴論

瓜蒂散

升麻黃連丸

上二黃丸

除濕益氣丸

除濕散

半夏枳朮丸

摘皮枳朮丸

葛花解醒湯

枳朮丸

酒客病論

麻黃豆蔻丸

神聖復氣湯

草豆蔻丸

和血益氣湯

當歸潤燥湯

生津甘露湯

辛潤緩肌湯

甘草石膏湯

甘露膏

生津甘露飲子

眼可鼻門

諸脉者皆屬於目論

內障眼論

芎辛湯

碧天丸

廣大重明湯

百點膏

遷奇湯

神効明目湯



卷中

頭痛門

頭痛論

升陽柴胡湯	溫衛湯
圓明膏	鳴藥麻黃散
療本滋腎丸	加味滋腎丸
退腎膏	龍膽飲子
柴胡聰百湯	羌活退腎湯
還睛紫金丹	麗澤通氣湯
溫肺湯	禦寒湯

羌活退腎膏	明目細辛湯
復明散	助陽和血湯
吹雲膏	防風飲子
撥雲湯	神效黃芪湯
圓明內障并府湯	蔓荊子湯
黃芩黃連湯	救苦湯
歸葵湯	益陰腎氣丸
熟乾地黃丸	當歸龍膽湯
羌活退腎丸	瀉陰火丸
補陽湯	



門

神功丸

神功丸

細辛散

寄歸龍膽散

獨聖散

白牙散

益智木律散

麻黃散

治蟲散

口齒論

先活散

口齒明喉門

半夏白朮天麻湯

養神湯

細辛散

清上瀉火湯

碧雲散

川芎散

清空膏

拈梗湯

清胃散

立効散

半牙地黃散

獨聖散

白牙散

益智木律散

麻香散

草豆蔻散

安神湯

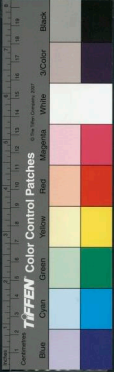
羌活湯

補氣湯

羌活清空膏

白芷散

微清膏



吐血門

丁香茱萸湯 白朮湯
補肝湯 吳茱萸丸

麥門冬飲子 人參飲子

麻黃桂枝湯 黃芪芍藥湯

三黃補血湯 救脾湯

止衄血法

痛門

川芎肉桂湯 獨活湯

破血散 疼湯 地龍散

蒼朮湯 麻黃投煎散

續筋湯 柏油湯

蒼朮復煎散 羌活蒼朮湯

婦人門

經閉不行有三論

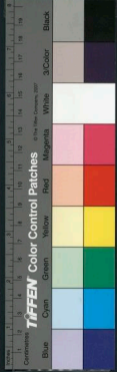
經漏不止有三論

升陽除濕湯 涼血地黄湯

酒後當歸丸 固真丸

烏藥湯 助陽湯

水府丹 丁香膠艾湯



卷下

大便結燥門

大便結燥論

通為湯

潤腸丸

潤燥湯

麻黃白朮湯

增味四物湯

滋術補血湯

四聖散

補氣升陽和中湯

麻黃桂枝升麻湯

補經固真湯

立効散

溫經除濕湯

黃芪當歸人參湯

當歸芍藥湯

益胃升陽湯

半產俱用寒涼之藥論

全生活血湯

調經補真湯

勝陰丹

柴胡丁香湯

捷附湯

黃芪白朮湯

柴胡調經湯

升陽舉經湯

當歸附子湯

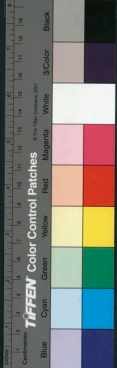
坐藥龍鹽膏

迴陽丹

延胡苦練湯

人參補氣湯

白朮茯苓湯



渴利門

阿子皮散

升麻補胃湯

溫腎湯

延胡丁香丸

枳粉散

補肝湯

固真湯

清菟湯

瀉膽瀉肝湯

清震湯

陰痿陰汗及睡臭論

陰痿陰汗門

紅花桃仁湯

秦光當歸湯

秦光羌活湯

當歸都李仁湯

七聖丸

秦光防風湯

秦光白朮丸

秦光蒼朮湯

痔漏論

痔漏門

導氣除燥湯

腎疸湯

通關丸

清肺飲子

小便淋閉論

小便淋閉門

潤腸湯

活血潤燥丸

升陽湯

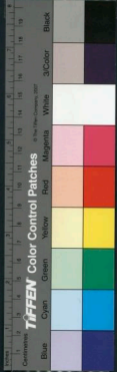


雜病門

補氣湯	安神丸	黃芪肉桂柴胡酒煎湯	聖愈湯	保生救苦散	柴胡通經湯	升麻托裏湯	消腫湯	養粘子湯
當歸補血湯	珠砂安神丸	獨聖散	一上散	白芷升麻湯	內托黃芪湯	內托羌活湯	淨液湯	

瘡瘍門

救苦化堅湯	連翹散堅湯	敵腫潰堅湯	升麻補胃湯	升陽除濕湯	茯苓湯	和中益胃湯	益智和中湯	升陽去熱和血湯
柴胡連翹湯	龍泉散	升陽調經湯	人參益胃湯	黃芪補胃湯	槐花散	芍藥藥皮丸		



瑩肌如玉散	洗面藥	面油摩風膏
瀉血湯	加味四君子湯	
白朮除濕湯	健步丸	
天麻黃芪湯	解表升麻湯	
退熱湯	越痛丸	
正氣湯	木桂湯	
上清湯	麻黃蒼朮湯	
補中湯		
入參益氣湯	導氣湯	芎藭湯
活血通經湯		

自汗門

自汗論	清涼湯
調衛湯	紅豆散
當歸六黃湯	
升陽湯	參歸湯
除濕補氣湯	
麻黃茱萸湯	黃芪湯
補益腎肝丸	太陽經實藥
小黃丸	黃芩利腸丸
柴胡升麻湯	火鬱湯





麻黃柴胡升麻湯

小兒門

治驚論

黃芪湯

益黃散

升陽益血湯

厚腸丸

補陽湯

大蕪萸湯

塌氣退黃湯

中滿分消丸

消痞丸

症疹論

消毒救苦散

桔梗湯

黍粘子湯





蘭室秘藏卷上

飲食勞倦門

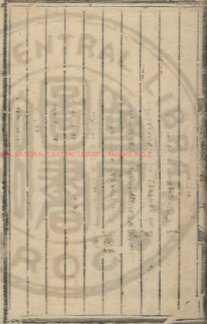
飲食所傷論

陰陽應象論云水穀之寒熱感則害人六府
痺論云陰氣者靜則神藏躁則消亡飲食自
倍腸胃乃傷此乃混言之也分之為二飲也
食也飲者水也無形之氣也因而大飲則氣
逆形寒飲冷則傷脾病則為喘咳為腫滿為
水瀉輕則當發汗利小便使上下分消其濕

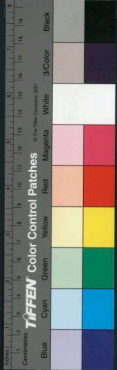
東垣老人

李杲

撰



© THE NATIONAL CENTRAL LIBRARY, TAIWAN, R.O.C.





蘭室秘藏卷上

飲食勞倦門

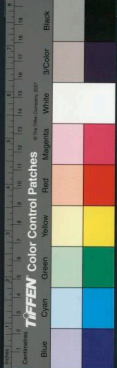
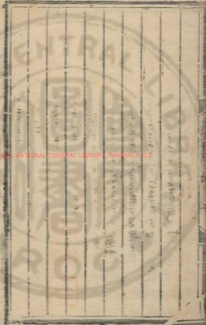
飲食所傷論

陰陽應象論云水穀之寒熱感則害人六府
痺論云陰氣者靜則神藏躁則消亡飲食自
倍腸胃乃傷此乃混言之也分之為二飲也
食也飲者水也無形之氣也因而大飲則氣
逆形寒飲冷則傷脾病則為喘咳為腫滿為
水瀉輕則當發汗利小便使上下分消其濕

東垣老人

李

撰

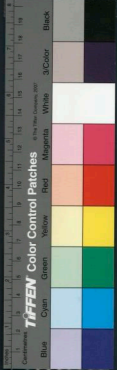


解醒湯五苓散生薑半夏枳實白朮之類是也如重而高積為滿者芫花大戟甘遂牽牛之屬利下之此其治也食者物也有形之血也如生氣通天論云因而飽食筋脈橫解腸澀為痔又云食傷太陰厥陰寸口大於人迎兩倍三倍者或嘔吐或痞滿或下痢腸澀當多寒熱輕重而治之輕則白朮重則除下如傷寒物者半夏神麴乾薑三稜廣木巴豆之類主之如傷熱物者枳實白朮青皮陳皮麥蘗黃連大黃之類主之亦有宜吐者陰陽慝

象論云在上者因而越之在下者散之屬主之然而不可過劑過劑則反傷腸胃蓋先因飲食自傷又加之以藥過故腸胃復傷而氣不能化食愈難消矣漸至羸困故五常政大論云大毒治病十去其六小毒治病十去其七凡毒治病不可過之此聖人之深戒也

勞倦所傷論

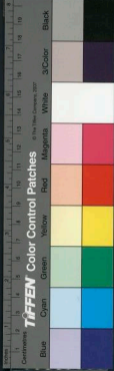
調經篇云陰虛生內熱岐伯曰有所勞倦形氣衰少穀氣不盛上焦不行下脘不通而胃氣熱熱氣薰胃中故內熱舉痛論云勞則氣



此亦溫之之意也。夫上古聖人，飲食有節，起居有常，不妄作勞，形與神俱，百歲乃去。此謂治未病也。今時之人，夫聖人久遠，則不然。飲食失節，起居失宜，妄作勞役，形氣俱傷。故病而後藥之，是治其已病也。推其百病之源，皆因飲食勞倦，而胃氣元氣散解，不能滋榮百脉，灌溉臟腑，衛護周身之所致也。故蒼天之氣，貴清靜，陽氣惡煩勞。噫，飲食喜怒之間，寒暑起居之際，可不慎歟。

調中益氣湯

耗勞則喘，且汗出，內外皆越，故氣耗矣。夫喜怒不節，起居不時，有所勞傷，皆損其氣。溫養則火旺，火旺則乘其脾土，脾主四肢，故因熱無氣以動，懶於語言，動作喘乏，表熱自汗，心煩不安，當病之時，宜安心靜坐，以養其氣。以甘寒瀉其熱，火以酸味收其散氣，以甘溫補其中氣。經言勞者溫之，損者溫之者是也。金匱要略云：平人脉大為勞，脉極虛亦為勞矣。夫勞之為病，其脉浮大，手足煩熱，春夏刺秋冬差。經言勞者溫之，損者溫之者是也。金匱要略云：平人脉大為勞，脉極虛亦為勞矣。以黃芪建中湯治之。



治因飢飽勞役損傷脾胃元氣不足其脾
弦洪緩而沉按之中之下得時一濕其證
四肢滿悶肢節疼痛難以屈伸身體沉重
煩心不安忽肥忽瘦四肢懶倦口失滋味
腹難舒伸大小便清利而數或上飲下便
或大便澀滯或夏月餐泄未穀不化或便
後見血或便見白膿胃滿短氣咽膈不通
痰唾稠粘口中沃沫食入反出耳鳴耳聾
目中流火視物昏花妨向紅絲熱壅頭目
不得安卧不思飲食並皆治之

橘皮

如腹中氣不轉運如木香
之類如無此證不加

升麻

凡一切風症不論新舊
當下注乃屬上唇鼻引絡

人參

有聖者去

炙甘草

蒼朮

已上各
按之

黃藥

治一切
風症

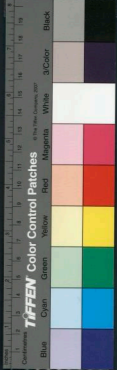
黃芪

黃芪

○如是顯熱燥是下元陰火蒸蒸然發也如
生地黃或山黃藥

○如大便虛坐不得或大便了而不了腹中
常常逼迫皆是血虛血濕加當歸身或黃
此證則去之

○如身體沉重雖小便數多亦加茯苓或黃



藥 澤瀉 蒼朮 毒時暫從權而去濕也

不可常用 兼足太陰已病其脉亦絡於心

中 故顯濕熱相合而生煩亂

○如胃氣不和加湯洗半夏生薑亦有收

者如生薑生地黃夏以製半夏之毒

○如痰厥頭痛非半夏不能除此足太陰脾

邪所作也

○如魚珠熱加黃藥生地黃

○如無已上證只服前藥

右件劉如麻豆大都作一服水一大盞煎

去粗糲無食速服之穿心施德林

藥必為効可

○如夏月洩加白芍藥

○如春月腹中痛尤宜加

○如惡熱而瀉或腹痛者更加芍藥生薑

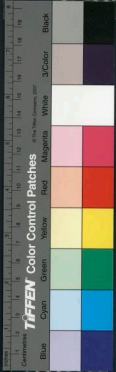
芍藥

○如惡寒腹痛加干桂去黃芩謂之桂枝

芍藥湯亦於前藥中加之

○如冬月腹痛不可用芍藥蓋大寒之藥也

只加乾薑或加半夏以生薑少許製



之

○如秋冬之月胃脉四道為衝脉所逆腸下少陽脉二道而反上行名曰厥逆其證氣上衝咽不得息而喘息有音不得卧加吳茱萸如神觀厥氣多少而用之亦於前藥中作一服用之

○如夏月有此證為大熱也此病隨四時為寒熱溫涼也宜以

黃連酒洗

黃蘗酒洗

知母酒洗

梔子酒洗

右為細末熱湯為丸如梧子大每服一

百九或二百无白湯送下空心服仍多飲熱湯服畢少時便以美食壓之使不令胃中停留直至下元以瀉衝脉之邪也大抵治飲食勞倦所得之病乃虛勞七損證也常宜以甘溫平之甘多辛少是其治也寬中喜食無厭无苦寒中逆宜无

資形氣喜飲食

木香炒

青皮

人參

乾生薑炒

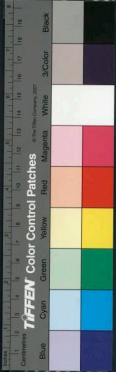
炙甘草炒

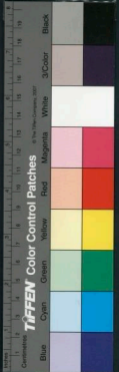
白茯苓

澤瀉

檳榔

橘皮





白朮

白朮各

縮砂仁

猪苓

白朮各

枳實

枳實各

草豆蔻仁

神麩

枳實各

半夏

半夏各

大麥蘖麩

神麩

右為細末湯浸紅餅為丸如梧桐子大每

服三五丸未湯下食遠

交泰丸

升陽氣瀉陰火潤榮氣進飲食助精神寬

腹脇除急情嗜卧四肢沉困不收

乾薑

乾薑各

巴豆霜

人參

乾薑各

肉桂

肉桂各

柴胡

小椒

肉桂各

白朮

白朮各

厚朴

白茯苓

苦練

苦練各

縮砂仁

川烏

苦練各

知母

知母各

皂角

紫苑

知母各

吳茱萸

吳茱萸各

水炮炮炙

吳茱萸各

黃連

黃連各

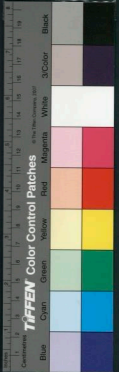
右除巴豆霜別研外同為極細末煉蜜為

丸如梧桐子大每服十九溫水送下食遠

虛實加減

木香人參生薑枳朮丸

開胃進飲食



乾生薑 大分 木香 大分 人參 去蕊二分
 陳皮 大分 枳實 去穢炒 白木 去兩柱穢
 右為細末荷葉裹燒飯為丸如梧桐子大
 每服三五十九溫水下食前
 木香乾薑枳木丸
 破除寒滯氣消寒飲食
 木香 大分 乾薑 炒 枳實 去穢炒
 白木 去穢炒
 右為細末荷葉裹燒飯為丸如梧桐子大
 每服三五十九溫水送下食前

扶脾丸

治脾胃虛寒腹中痛泄瀉無度飲食不化

乾生薑 大分 肉桂 三分 乾薑 炒

霍香 大分 紅豆 炒 白木 去穢炒

茯苓 大分 橘皮 大分 半夏 炒

訶子皮 大分 吳甘草 大分 烏梅肉 炒

大麥蘖 炒 神麴 炒

右為細末荷葉裹燒飯為丸如梧桐子大每服五十九白湯送下食前

和中丸

補胃進食

人參

乾生薑

陳皮

已上各

乾木瓜薑

炙甘草薑

右為細末湯浸紅餅為丸如梧桐子大每服五十丸白湯送下食前

檳榔丸

破滯氣消飲食

炙甘草薑

木香

人參

檳榔

陳皮

右為細末湯浸紅餅為丸如梧桐子大每

服五十九白湯下食前

消積滯集香丸

治傷生冷硬物不消

京三稜

廣茂

青皮

陳皮

丁香皮

益智

川練子

茴香

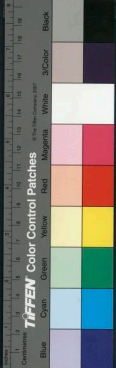
巴豆

右為細末醋糊為丸如菜豆大每服五七

丸溫水生薑湯任下食前服

黃芪湯

補胃除濕和血益血滋養元氣



木香 氣逆上之
 陳皮 已上各
 黃芪 連湯
 右咬咀每服五錢水二大盞煎至一盞如
 欲汗加生薑煎食遠熱服之
 黃芪當歸湯
 治熱上攻頭目沿身骨背發熱
 當歸身 酒洗
 黃芪 性溫
 右文咀作一服水二大盞煎至一盞食前
 無服

考本湯

治脾胃虛弱元氣不足四肢沉重食後昏
 悶

黃芪 酒洗

當歸 已上各

柴胡

升麻 已上各

人參

陳皮

青皮 已上各

神麴末 炒

炙甘草

蒼朮 已上各

黃芪 煎飲

右文咀都作一服水二大盞煎至一盞食

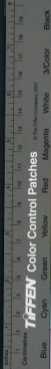
遠服

益智和中丸 卷六



之物已去若更待一兩時辰許藥盡化開其藥峻利必有情性病去之後脾胃既損是真氣元氣敗壞促入之毒當時說下一藥枳實一兩麩炒黃色為度白木二兩只此二味荷葉炭燒飯為丸以白木甘溫甘溫補脾胃之元氣其苦味除胃中之濕熱利腰膈間血故先補脾胃之氣過於枳實剋化之藥一倍枳實味苦寒泄心下之痞悶消化胃中所傷此一藥下胃其所傷不能即去須待一兩時辰許食則消化是先補其虛而後化其所傷則

不峻利矣當是之時未悞用荷葉燒飯為丸之理老年味之始得可謂奇矣荷葉之物中央空象震卦之體震者動也人感之生足少陽甲膽者風也先化萬物之根蒂也內經云立端於始序則不愆人之飲食入胃營氣上行即少陽甲膽之氣也其手少陽三焦經人之元氣也手足經同法便是少陽元氣生發也胃氣穀氣元氣甲膽上升之氣一也異各雖多止是胃氣上升者也荷葉之體生於水土之下出於污穢之中所染挺然獨立其色



青形乃空青而象風木者也食藥感此氣之
化胃氣何由不上升乎其主意用此一味為
引用可謂遠識深慮合於道者也更以燒飯
和藥與白木槨力滋養穀而補令胃厚再不
至內傷其利廣矣大矣若內傷脾胃以熱之
物酒肉之類自覺不快覓藥於醫醫者亦不
問所傷付之集香丸小丁香丸巴豆大熱藥
之類下之大便下則物去遺留食之熱性藥
之熱性重傷元氣則七神不熾經云熱傷氣
正謂此也其人必無氣以動而熱因四肢不

舉傳變諸疾不可勝數使人真氣自此衰矣
若傷生冷硬物世醫或用大黃牽牛二味大
寒藥投之隨藥下所傷去矣遺留食之寒性
藥之寒性重瀉其陽陽去則皮膚筋肉血脈
無所依倚便為虛損之證論言及此令人寒
心夫辛辣薄味之藥無故不可亂服非止牽
牛而已至真要大論云五味入口各先逐其
所喜攻攻者尅伐瀉也辛味下咽先攻瀉肺
之五氣氣者真氣元氣也其牽牛之辛辣猛
烈傷人尤甚飲食所傷腸胃邪當以苦泄其



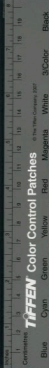
腸胃可也。肺與元氣何以罪之。有用牽牛大
罪有五。此其一也。況胃主血。所生病為所傷
物者。有形之物也。皆是血病。渴其氣。其罪二
也。且飲食傷之。於中焦。止合化消導。其食
重瀉上焦。肺中已虛之氣。其罪三也。食傷腸
胃。當塞因塞用。又曰。寒因寒用。枳實大黃苦
寒之物。以泄有形。是也。反以辛辣牽牛散瀉
真氣。大禁四也。殊不知錢經有云。外來客邪
風寒傷人五臟。若悞瀉胃氣。必死。悞補亦死。
其死也。無氣以動。故靜。若內傷腸胃而反瀉。

五臟必死。悞補亦死。其死也。陰氣有餘。故躁
今內傷腸胃。是謂六腑不足之病。反瀉上焦。
虛無肺氣。肺者五臟之一。數也。雖不即死。若
更旬日之間。必暗損人壽數。謂如人壽應百
歲。為牽牛之類。朝損暮損。其元氣消耗。不得
終其天年。但人不覺耳。將為天年已盡。此乃
暗裏折人壽數。故特著此論。并方。庶令四海
聞而行之。不至天橫耳。老夫之用心也。胃氣
不可不養。復明養胃之理。內經云。安穀者昌。
絕穀者亡。去則榮散。穀消則亡。榮散衛亡。神



無所依。仲景云：水入於經，其血乃成。穀入於胃，脾乃大行，故血不可不養，胃不可不濕，血溫胃和榮衛將行，常有天命，殺者身之大柄也。書與周禮皆云：金木水火土穀，惟脩以奉養五臟者也。內傷飲食，固非細事。苟妄服食藥，而輕生損命，其可乎哉？黃帝鍼經有說：胃惡熱而喜清冷，大腸惡清冷而喜熱。兩者不和，何以調之？岐伯曰：調此者，食飲衣服，亦欲適寒溫，寒無淒愴，暑無汗，飲食者，熱無灼也，寒無淒凜，寒溫中適，故氣將乃不致邪僻也。

是必有因，用豈可用俱寒俱熱之藥，倉卒致損，與以乃彼入者何異？內經說內傷者，其氣口脈反大於人，連一倍二倍三倍，分經用藥。又曰：上部有脈，下部無脈，其人當吐，不吐者死。如但食不納，惡心欲吐者，不問一部二部，不當正與瓜蒂散吐之，但以指或以物探去之。若所傷之物去不盡者，更診其脈，問其所傷，以食藥去之，以應寒因塞用，又胃之塞因泄而下降，乃應太陰之用，其中更加升發之藥，令其元氣上升，塞因通用，因曲而為直，何



為西內傷胃氣是也何為直因而升發胃氣
是也因其飲食之內傷而使生氣增益胃氣
實復此乃因西而為之直也若分經用藥其
所傷之物寒熱溫涼生硬柔緩所傷不一難
立定一法只隨所傷之物不同各立治法臨
時加減用之其用藥又當問病人從來稟氣
虛衰所傷寒物熱物是善食之邪不可服破
氣藥若乘飢困而傷之邪當益胃氣或為人
所勉強強食之宜消血而益氣也診其脉候
傷在何感可與對病之藥且可安瀉天真生

氣以輕在身實乎且如先食熱物而不傷
之以寒物因後食致前食亦不消化而傷者
常問熱食寒食孰多孰少斟酌與藥無不當
矣喻如傷熱物二分寒物一分則當用寒藥
二分熱藥一分相合而與之則榮衛之氣必
得周流更有或先飲酒而後傷寒冷之食及
傷熱食冷水與水如此不等皆當驗其節次
所傷之物酌量寒熱之劑分數各各對證與
之無不取効自付所定藥方未敢便謂能盡
性之理始用指迷辯惑耳



三黃枳朮丸

治傷肉濕麵辛辣味厚之物填塞悶亂不

失

枳實 枳實

黃連 黃連

大黃 大黃

神麴 神麴

橘皮 橘皮

白朮 白朮

黃芩 黃芩

右為極細末湯浸餅為丸如菉豆一倍
大每服五十九白湯下臨時量所傷多少
加減服之

巴豆三稜丸 一名大毒丸

治傷生冷硬物心腹滿悶疼痛

巴豆 巴豆

木香 木香

升麻 升麻

柴胡 柴胡

草豆蔻 草豆蔻

香附子 香附子

神麴 神麴

石三稜 石三稜

京三稜 京三稜

右為細末湯浸餅為丸如菉豆一倍文
每服一二十丸溫白湯下量所傷多少如
減服之

白朮丸

治傷豆粉濕麵油膩之物

白朮 白朮

黃芩 黃芩

橘皮 橘皮



六元政紀論云太陰所至為中滿太陰所至
為高滿諸濕腫滿皆屬脾土論云脾乃陰中
之太陰同濕土之化脾濕有餘腹滿食不化
天為陽為熱主運化也地為陰為濕主長養

○中滿腹脹論

中滿腹脹門

右為極細末湯液和餅為丸如菜豆大每
服五十九白湯下

白朮已上各

枳實已上各

半夏湯洗

神麴炒

葶藶已上各

乾薑湯洗

橘皮已上各

乾生薑

青皮

炒鹽一分

麥藥麵炒

生黃芩湯洗

治秋冬傷寒冷物胃脫當心而痛上艾兩
脇咽膈不通

草豆蔻丸

黃芩以瀉之

服三五十九白湯下素食多用乾薑故加

右為極細末湯液和餅為丸如菜豆大每

枳實湯洗

神麴炒

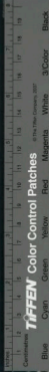
半夏湯洗

白朮已上各



中滿者滿之於內是也宜以辛熱散之。以苦瀉之。淡滲利之。使上下各滿其滿。正如開鬼門。潔淨府。溢衣縫。利其處是也。瀉其血。結後調其真經。氣血平。陽布神清。此治之正也。或曰。諸脹腹大。皆屬於熱者。何也。此乃病機總辭。假令外傷風寒。有餘之邪。自表傳裏。寒變為熱。而作胃實腹滿。仲景以大承氣湯治之。亦有膏粱之人。濕熱營於內。而成脹滿者。此熱脹之謂也。大抵寒脹多而熱脹少。治之者宜詳辨之。

也。無陽則陰不能生化。故云。微寒生滿。病調經。篇云。因飲食勞倦。損傷脾胃。始受熱中。未得寒中。皆由脾胃之氣虛弱。不能運化精微。而制水於聚而不散。而成脹滿。經云。腹滿膜脹。支脇。臑下。脈上。胃過在太陰。陽明乃寒濕鬱遏也。脈經所謂胃中寒。刺脹滿者是也。編注腹滿大便不利。上走胃溢。喘息嗚咽。然取足少陰。又云。脹取三陽。三陽者足太陽寒水為脹。與通評虛實論說。腹暴滿。按之不下。取太陽經。絡胃之募也。正同。取者瀉也。經云。



諸腹脹大皆屬於熱論

諸腹脹大皆屬於熱此乃八五之邪有餘之證自天外而入是感風寒之熱作胃實日昃潮熱大渴引飲傳裏寒變為陽明并大實大滿者大承氣下之少陽陽明微滿實者小承氣下之泄之則脹已此之謂也假令疫癘為脹滿亦有寒脹熱脹是天之邪為傷暑而得之不即時發至秋者氣衰體而病作矣知其寒也易方用交解飲子者其也內虛不足寒濕令人中滿及五臟六腑

俱有脹滿更以脉象寒熱多少較之胃中寒則脈滿瀉氣在上則生脹腹脹取三陽三陽者足太陽膀胱寒水為脹腹暴滿按之不下取太陽經絡者胃之募也正同腹滿腹脹肢膈脹膈下厥上冒過在太陰陽明胃中寒濕鬱遏也太陰腹脹後不利不欲食食則嘔不得卧按所說寒脹之多如此中滿治法當開鬼門潔淨府開鬼門者謂發汗也潔淨府者利小便也中滿者瀉之於內謂脾胃有病當令上下分消其氣下焦如瀆氣血自然分化



不待泄瀉，或大實大滿，大小便不利，從
權以寒熱藥下之，或傷酒濕麵及味厚之物
膏粱之人，或食已便臥，使濕熱之氣不得施
化，致令腹脹滿，此脹亦是熱脹，治熱脹，多消
元主之。

如或多食寒涼及脾胃又虛之人，胃中寒，則
脹滿，或歲寒生滿病，以治寒脹中滿，多消湯
主之。

中滿分消凡

治中滿熱脹鼓脹氣脹水脹，此非寒脹類。

白朮

人參

炙甘草

猪苓

姜黃

白茯苓

乾生薑

砂仁

澤瀉

橘皮

知母

黃芩

黃連

半夏

枳實

厚朴

苦杏仁

右除茯苓澤瀉生薑外，共為極細末，入上
三味和勻，湯浸餅為丸，如梧桐子大，每
服一百丸，焙熱白湯下，食後服，量病人大
小加減。



中滿分消湯

治中滿寒脹寒疝大小便不通陰躁足不
收四肢厥逆食入反出下虛中滿腹中寒
心下痞下焦躁寒沉厥奔豚不收

川椒

澤瀉

黃連

人參

青皮

當歸

生薑

麻黃

柴胡

乾薑

華澄茄

益智仁

半夏

茯苓

木香

升麻

黃芪

吳茱萸

厚朴

草豆蔻仁

黃藥仁也

右劉如麻豆大都作一服水二大匙煎至
一盞食前熱服忌房室酒濕麪生冷及油
膩等物

廣茂瀆堅湯

治中滿腹脹內有積聚堅硬如石其形如
盤令人不能坐卧大小便澀滯上喘氣促
面色痿黃通身虛腫

廣茂

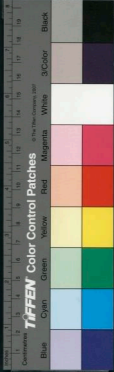
紅花

升麻

吳茱萸

生甘草

柴胡



如渴加

昆布昆布

半夏半夏

桃仁桃仁

猪苓

升麻升麻

神麴神麴

生甘草生甘草

京三稜

當歸當歸

陳皮

生黃芩

草豆蔻仁

白茯苓

澤瀉

柴胡

青皮青皮

肉桂

蒼朮

乾生薑

黃連黃連

木香

紅花

蘇木蘇木

吳茱萸

半夏厚朴湯

半止有積不消再服後藥

右對如麻豆大水二大盞煎至一盞稍熱

服食遠忌酒醋濕麵服二服之後中滿

如渴加

當歸當歸

半夏半夏

草豆蔻仁

黃連

益智仁

黃芩

陳皮陳皮

厚朴厚朴

青皮

澤瀉

神麴

木香



葛根

右咬咀作一服水三盞煎至一盞去粗稿

熟服此藥二服之後前發又減一半却於

前藥中加減服之

破滯氣湯一名木香花湯散

破滯氣治心腹滿悶

炙甘草

白檀

藿香

陳皮

大腹子

白豆蔻仁

白茯苓

桔梗

砂仁

人參

青皮

檳榔

木香

姜黃

白朮

右咬咀每服三錢水二盞煎至一盞去粗

溫服不拘時

草豆蔻湯

治腹中虛脹

澤瀉

木香

神麴

半夏

枳實

草豆蔻仁

黃芪

益智

甘草

青皮

陳皮

茯苓

當歸

各

TIFFIN Color Control Patches © The Tiffen Company, 2007

Blue Cyan Green Yellow Red Magenta White 3/Color Black

右為蠶末都作一服水一大盞生薑三片
煎至一盞六相溫服冬月加黃芪五七分
吞服止服正藥食性

心腹病門

酒焙丸

治心下痞悶 切所傷及積年不愈者

乾生薑 神效 炙甘草 已上水

猪苓 益氣 澤瀉 厚朴

砂仁 已上水 半夏 湯洗 陳皮

人參 已上水 枳實 已上水 黃連 湯洗

黃芩 已上水 姜黃 白朮 已上水

右為細末湯浸缸餅為丸如梧桐子大每
服五七十丸至百丸白湯送下食遠服

失啞丸 一名救實消瘧丸

治右關脉弦心下虛痞惡食懶倦開胃進

飲食

乾生薑 炙甘草 麥蘖麩

白茯苓 白朮 已上水 半復麩

人參 已上水 厚朴 湯洗 枳實

黃連 已上水

右為細末湯浸銚餅為丸梧桐子大每服
五七十丸白湯下食遠服

黃連瀉痢丸

治心下痞滿壅滯不散煩熱喘促不安

澤瀉

姜黃已上各
一分

乾生薑已上各
一分

炙甘草

茯苓

白朮已上各
一分

陳皮

猪苓已上各
一分

枳實已上各
一分

半夏

黃連已上各
一分

黃芩已上各
一分

右為細末湯浸銚餅為丸如梧桐子大每
服五十九溫湯下食遠

TIFFEN Color Control Patches

Blue Cyan Green Yellow Red Magenta White 3/Color Black

© The Tiffen Company, 2007

Centimeters

1 2 3 4 5 6 7 8 9 10 11 12 13 14 15 16 17 18 19 20 21 22 23 24 25 26 27 28 29 30



© 2008 NATIONAL CENTRAL LIBRARY, TAIWAN, R.O.C.



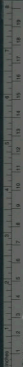
© 2002 by National Center for Women & Justice



34/6644 v2



© 2008 NATIONAL CENTRAL LIBRARY, TAIWAN, R.O.C.



TIFFEN Color Control Patches

© The Tiffen Company, 2007

Blue Cyan Green Yellow Red Magenta White 3/Color Black



消痞湯 一名消九疳湯

治因憂氣鬱結中脘腹皮裏微痛心下痞滿不思飲食

枳實

當歸梢 已上各

陳皮

生薑

木香 已上各

蘇胡荽

草豆蔻

炙甘草 已上各

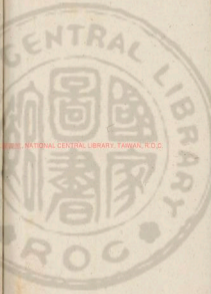
半夏 炮

紅花 身

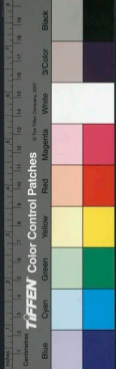
石菖蒲 不作一服水二盞生薑三片煎至

一盞食遠服忌酒濕麵

厚蘘 丸一名人參製飲子



LIBRARY, NATIONAL CENTRAL LIBRARY, TAIWAN, R.O.C.



治心下痞曾中不利

半夏

厚朴

石膏

青皮

當歸身

白豆蔻仁

縮砂

茵陳

乾薑

炙甘草

羌活

黃芩

苦苧蘆

人參

柴胡

獨活

右為細末湯浸紅研和勻篩子內擦如米
大每服二錢臨卧用一口湯下

胃院痛門

草豆蔻丸

治脾胃虛弱而心火乘之不能滋榮止其
元氣遇冬腎與膀胱寒水旺時子能令母
實以致肺金大勝而乘心乘脾胃
此大復離也經云大勝必大復理之常也
故皮毛血脉分肉之間元氣已絕於外又
大寒大燥二氣併乘之則苦惡風寒耳鳴
及腰背相引而痛鼻息不通不聞香臭額
寒腦痛大惡風寒目時眩不欲開腹中為
寒水反乘痰唾涎食則反出腹中常痛



心胃作痛，胸下縮急，有時而痛，腹不能舒，大便多瀉而少秘，下氣不絕，或腹中鳴，此脾胃虛之至極也。胃中氣亂，心煩不安，而為霍亂之新咽，膈不通，柱則噎塞，有聲喘喝，閉塞或於日陽處，或於曠室中，少頃口吸風寒之氣，則復作四肢厥逆，身體沉重，不能轉側，頭不可以回顧，小便澀而時澀，此藥主之。秋冬寒涼，大復氣之藥也。

神麴末

柴胡

姜黃

常歸身

青皮

黃芪

人參

益智仁

吳茱萸

陳皮

白僵蠶

澤瀉

半夏

甘草

麥蘖

草豆蔻仁

桃仁

杏仁

右除桃仁別研如泥，餘為細末，同研勻湯浸，餅為丸，如梧桐子大，每服五七十九。

白湯下食，連服。

神聖復氣湯

治復氣乘冬，足太陽寒水，足少陰腎水之旺，子能令母實，手太陽肺實，及來剋土火。



木受邪腰背骨脇間寒疼痛善噎口中涎
目中泣鼻中流濁涕不止或如息肉不聞
青尖發熱痰沫上熱如火下寒如水頭作
陣痛口中溜火視物眵眵可聾百鳴頭并
口鼻大惡風寒喜日暗暖夜卧不安常覺
痰塞咽喉不通口不知味兩脇縮急而痛
牙齒動搖不能嚼物膈腹之間及尻髻足
膝不時寒冷前陰冷而多汗行步歌測起
居艱難麻木風痺小便數氣短喘啞少氣
不足以息遺失無度及婦人白帶陰戶中

大痛牽心面色黧黑男子控睪痛牽心腹
或面色如赭食少大小便不調煩心霍亂
逆氣裏急腹不能努或腸鳴膝下筋急肩
胛大痛此皆寒水來復火土之雜也

乾薑

地

黑附子

炮已上

防風

人參

郁李仁

各半斤

當歸身

在子

半夏

湯洗

升麻

已上各

藥本

甘草

已上各

柴胡

各半斤

羌活

已上各

白葵花

採采

右件都作一服水五大盞煎至二盞入黃



芪一錢橘紅五分草豆蔻仁一錢麩裹煨
熟去皮一錢同煎至一盞再入下項藥黃
藥三分酒浸黃連三分酒浸枳殼三分生
地黃三分酒洗此四味預一日另用新水
浸又以華細辛二分川芎細末三分蔓荆
子三分作二處浸此三味并黃藥等煎正
藥作一大盞不去相入此所浸之藥再上
火同煎至一大盞去粗煎服空心又能治
噯頰噯唇舌舌根強硬等證如神忌肉湯
宜食肉不助經絡中火邪也大抵腎元與

膀胱經中有寒氣不足者並宜服之於月
生月滿時食隔三五日一服如病急不拘
時候

麻黃豆蔻丸

治客寒犯胃心胃大痛不可忍

木香

青皮

紅花

厚朴

蘇水

華澄茄

升麻

半夏

麥蘖麴

縮砂仁

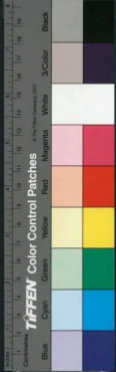
黃芪

白朮

陳皮

柴胡

炙甘草



右為細末湯浸紅餅為丸如梧子大每服五十丸白湯下或細齋湯下亦可

吳茱萸

當歸白芍

益智仁桐子

神麴末

蘇黃下

單豆蔻仁丸

酒客病論

論酒大熱有毒氣味俱陽乃無形之物也若傷之則止當發散汗出則愈矣此最妙法也其次莫如利小便一者乃上下分消其濕何酒病之有今之酒病者往往服酒癥丸大熱之藥下之又牽牛大黃下之是無形元氣

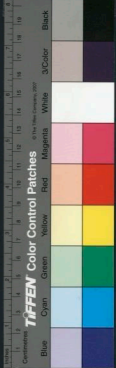
受病及下有形陰血非悞甚矣酒性大熱已傷元氣而復重瀉之況亦損腎水真陰及有形陰血俱為不足如此則陰血愈虛真水愈弱陽毒之熱大旺反增其陰火是謂元氣消亡七神何依折人長命雖不即死而虛損之病成矣金匱要畧云酒疸下之久久為黑疸慎不可犯此戒不若令上下分消其濕常以葛花解醒湯主之

葛花解醒湯

木香無木

人參六分

猪苓壹皮



枳朮丸

右為極細末和勻每服三錢匕白湯調下
但得微汗酒病去矣此蓋不得已而用豈
可恃賴日日飲酒此藥氣味辛辣偏因酒
病服之則不損元氣何者敵酒病故也若
頻服之損人天合

葛花

根也香

蓮花青皮去毒縮砂仁

神麩炒

白豆蔻仁

仁上名

橘皮已上并去

白朮

白茯苓

乾生薑

治諸酒食積胃

枳實

白朮

右為極細末荷葉裹燒飯為丸如菉豆一
倍大每服五十丸白湯下不拘時候量所
傷多少加減服之

半夏枳朮丸

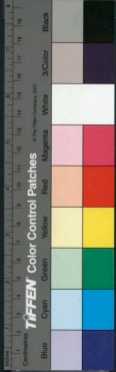
治因冷物內傷

半夏

枳實

白朮

右三味為極細末荷葉裹燒飯為丸如
菉豆一倍大每服五十丸白湯下量所傷



加減服之

橘皮枳朮丸

治元氣虛弱飲食不消或臟腑不調心下痞悶

橘皮

枳實

白朮

右為極細末荷葉裹燒飯為丸如菜豆一倍大每服五十九白湯下量所傷加減服之

除濕益氣丸

治傷濕麩心腹滿悶肢體沉重

紅花

蘿蔔子

枳實

黃芩

神麩

白朮

右同為細末荷葉裹燒飯為丸如菜豆一倍大每服五十九白湯下量所傷加減服之

除濕散

治傷馬妳子并牛羊酪水一切冷物

甘草

紅花

半夏

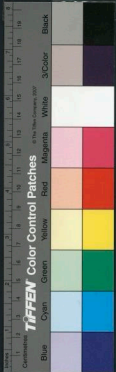
乾生薑

車前子

澤瀉

茯苓

神麩



右為極細末每服三錢匕白湯調下食前
升麻黃連丸

治多食肉口臭不欲聞其穢惡氣使左右
不得近

白檀

去毒

生甘草

炙

生薑

白

蓮花青皮

升麻

細切

黃連

去毒

黃芩

去毒

右為極細末湯浸鉅餅為丸如彈子大每
服一九細嚼白湯下食後

上一黃丸

治傷熱食痞悶兀兀欲吐煩亂不安

甘草

升麻

柴胡

去毒

黃連

去毒

黃芩

去毒

一方加

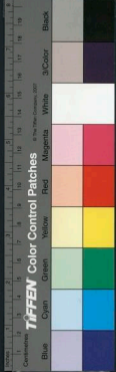
枳實

去毒

右為細末湯浸鉅餅為丸如棗豆大每服
五十九白湯下食遠

○治傷冷飲者以五苓散每服二錢三錢已
加生薑煎服之

○治傷食蒸傷冷飲者煎下苓散送半夏枳



木元

○治傷冷飲不惡寒者腹中亦不覺寒惟覺悶身重食不化者或小便利不利煎去桂五苓散依前斟酌服之

瓜蒂散

上部有脈下部無脈其人當吐不吐者死何謂下部無脈此謂木鬱也飲食過飽填塞胃中胃中者太陰之分野經曰氣口反大於人迎三倍食傷太陰故曰木鬱則達之吐者是也

瓜蒂

赤小豆

右二味為極細末每服二錢匕溫漿水調下取吐為度若不至兩手足脈絕無不宜便用此藥恐損元氣令人胃氣不復若止是胃中窒塞悶亂不通以指探去之如不得吐者以物探去之得吐則已如食不去用此藥吐之解云感食填塞於胃中為之窒塞兩寸脈當主事兩尺脈不見其理安在胃中有食故以吐去之食者物也物者坤土也是足太陰之統也胃中者肺也為

下陰水之源本於天上故曰水出高原故
入五臟主有形之物物者陰也陰者水也
右三部脉主之偏見於寸口食塞其上足
絕五臟之源源絕則水不下流兩尺竭絕
此其理也何疑之有假令所傷前後不同
以分為平傷熱物二分傷生冷硬物一分
用寒藥三黃芩二倍熱藥巴豆三稜芩一
倍合兩服之如熱物傷少而寒物傷多則
寒藥少而熱藥多也假令夏月大熱之時
傷生冷硬物當用熱藥巴豆三稜芩治之

物所填肺者乎太陰金也金主殺伐也與
坤土俱在於上而旺於天金能剋木故肝
木生發之氣伏於地下非木鬱而何吐去
上焦陰土之物木得舒暢則鬱結去矣食
塞於上脉絕於下若不明天地之道無由
達此至理水又者陰陽之微光天地之別
名也故曰獨陽不生獨陰不長天之用在
於地下則萬物生長矣地之用在於天上
則萬物收藏矣此乃天地交而萬物通也
此天地相報之道也故傷火之根本於地



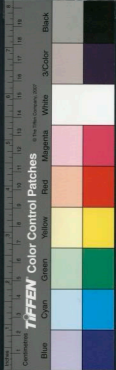
須加三黃丸。謂天時不可伐。故加寒藥以順時令。若熱物只用三黃丸。何謂此三黃丸時藥也。假令冬天大寒之時。傷羊肉濕麵等熱物。當用三黃丸治之。須加熱藥少許。草豆蔻丸之類是也。為引用。又為時藥。經云。必先歲氣。無伐天和。此之謂也。餘皆敬此。

消渴門

消渴論

陰陽別論云。二陽結。謂之消。脉要指微論云。

瘰成。為消中。夫二陽者。陽明也。乎陽明。大腸主津。病消。則口乾。是津不足也。足陽明也。結者。津液不足。結而不潤。皆燥熱為病也。此因穀食甘美。而多肥。故其氣上溢。得為消渴。治之以蘆。除陳氣也。不可服膏粱芳草石藥。其氣慳悍。能助燥蒸也。越人云。邪在六腑。則陽脉不和。陽脉不和。則魚胃之氣留之。則陽脉盛矣。陽脉大盛。則陰氣不得營也。故皮膚肌肉消。則是也。經云。凡治消瘵。什繫偏枯。



必得平滿鼓脹皆謂不治之症。醫古老人分
而治之。能食而渴者白虎。如人參湯不能食
而渴者。錢六方白朮散。皆以爲根治之上中
既平。不復傳下消矣。前人用藥。厥有旨哉。或
曰。未傳瘡症者何也。此火邪勝也。其瘡痛甚
而不潰。或亦永者是也。經云。有形而不痛。陽
之類也。急攻其陽。無攻其陰。治在下焦。元氣
得強者生。失強者死。未傳中滿者何也。以寒
治熱。雖方士不能療其繩墨。而更其道也。然
臟腑有遠近。心肺位近。宜制小其服。腎肝位

痿厥氣滿發逆。肥貴人則膏粱之疾也。故伯
曰。肺實病久。可治。脉弦小。病久不可治。後分
爲三消。高消者。舌上赤裂。大渴引飲。逆調論
云。心移熱於肺。傳於脛。消者是也。以白虎加
人參湯治之。中消者。善食而瘦。自汗。大便硬
小便數。叔和云。口乾飲水多。食飢虛癯。成消
中者是也。以調胃承氣三黃丸治之。下消者
煩躁引飲。百輪無乾。小便如膏。叔和云。焦煩
水易虧。此腎消也。以六味地黃丸治之。經錄
所謂未傳能食者。必發腦疽背瘡。不能食者



遠宜制大其罪皆通真至所為故如過與不及皆誅罰無過之地也如高消中消制之太急速過病所久而成中滿之病正謂上熱未除中寒復生者也非藥之罪失其緩急之制也處方之制宜加意焉

和血益氣湯
治口乾舌乾小便數舌上赤脈此藥生津液除乾燥生肌肉

柴胡

炙甘草

生甘草

麻黃根

酒白歸

酒知母

酒漢防已

羌活

石膏

酒生地黃

酒黃連

酒黃蘗

升麻

杏仁

桃仁

紅花

石咬咀都作一服水二大盞煎至一盞去粗溫服忌熱濕麪酒醋等物

當歸潤燥湯

若消渴大便閉澀乾燥結硬兼喜溫飲陰頭暈縮舌燥口乾眼澀難開及於黑處見浮雲





細辛

生甘草

炙甘草

熟地黄

紫胡

黃蘗

知母

石膏

桃仁

當歸身

麻子仁

防風

荆芥穗

升麻

紅花

杏仁

小椒

右吹咀部作一服水一大盞煎至一盞去

粗熱服食遠忌辛辣物

生津甘露湯一名清涼散

治消中能食而瘦口舌乾自汗大便結燥

小便頻數

升麻

防風

生甘草

漢防已

生地黃

當歸身

柴胡

羌活

炙甘草

黃芪

酒知母

酒黃芩

酒龍膽草

石膏

黃蘗

紅花

桃仁

杏仁

右吹咀部作一服水二盞酒一匙煎至一

盞稍熱服食送

辛潤緩肌湯一名滑補藥酒

二二二

前消渴證 獲愈止 有口乾 腹不能勞 此藥主之

生地黄

細辛

熟地黄

石膏

黃蘗

黃連

生甘草

知母

柴胡

當歸身

荆芥穗

桃仁

防風

升麻

紅花

杏仁

小椒

右咬咀 都作一服水二大盞 煎至一盞食

遠稍熱服之

甘草石膏湯

渴病久愈 又添舌白 滑微腫 咽喉熱津

痛 蓋腫時時有渴 喜冷飲 口中白沫 如膠

生地黄

細辛

熟地黄

黃連

甘草

石膏

柴胡

黃蘗

知母

當歸身

桃仁

荆芥穗

防風

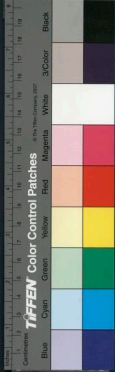
升麻

紅花

杏仁

小椒

右如麻豆大都作一服水二盞 煎至一盞



食後濕服

甘露膏名醫會

治消渴飲水極甚善食而瘦自汗大便結

燥小便頻數

一半夏或水

熟甘草

白豆蔻仁

入參

藳香

升麻

連翹

枳椇巴上各

生甘草

防風巴上各

酒知母或乾

石膏或乾

右為極細末湯浸餅和勻成劑捻作薄

片子日中晒半乾擦碎如末大每服二錢

淡生薑湯送下食後

生津甘露飲子

治消渴上下滿皆麻舌根強硬腫痛食不

能下時有腹脹或瀉黃如糜名曰養泄渾

身色黃目睛黃甚四肢痿弱前陰如冰尻

關腰背寒面生蠶色脇下急痛善憂喜怒

健忘

柴胡

黃連

木香巴上各

白葵花

麥門冬

當歸身巴上各

藳香巴上各

華澄茄

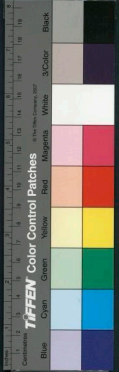


生甘草	山拖子	白豆蔻仁
石膏	杏仁	姜黃
炙甘草	酒知母	酒黃蘗
人參	桔梗	升麻
右為細末湯浸紅餅和勻成劑捻作片子	全蝎	
日中晒半乾擦碎如黃米大每服一錢津		
下或白湯送下食遠服		

眼耳鼻門

訪脾胃者皆屬於目論

陰陽應象論云諸脈者皆白屬於目自得血而能視五臟六腑精氣皆上注於目而為之精之窠為眼骨之精為瞳子筋之精為黑眼血之精為絡其窠氣之精為白眼肌肉之精則為約束其機筋骨血氣之精而與脾并為系土為於腦後出於項中故邪中於項因達其身之虛其入深則即隨眼系入於腦則腦轉則引目系急目系急則目眩以轉矣邪中其精其精所中不相比也則精散精散則視歧故見兩物目者五臟六腑之精華衛



魂魄之所常營也神氣之所主也故神勞則
魂魄散志意亂是故瞳子黑眼法於陰白眼
赤脉發於陽故陰陽合傳而為精明也目者
心之使也心有神之舍也故神精亂而不轉
卒然見非常之處精神魂魄散不相得故曰
惑也夫十二經脉三百六十五絡其血氣皆
上走於面而走空竅其精陽氣上散於目而
為精其氣走於百而為聽因心事情冗飲食
失節勞役過度致脾胃虛弱心火太盛則百
脉沸騰血脉逆行邪害空竅天明則日月不
明矣夫五臟六腑之精氣皆秉受於脾上貫
於目脾者諸陰之首也目者血脉之宗也故
脾虛則五臟之精氣皆失所司不能歸明於
目矣心者君火也主人之神宜靜而安相火
化行其餘相火者包絡也主百脉皆榮於目
既勞投運動勢乃安行又因邪氣所并而損
血脉故諸病生焉凡屬者不理脾胃及養血
安神治標不治本是不明正理也

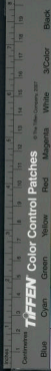
內障眼論

凡心包絡之脉出於心中以代心君之行



也與少陽為表裏瞳子散大者少陰心之脉
從日系厥陰肝之脉連目系心主火肝主木
此木火之勢盛也其味則宜苦宜酸宜涼大
忌辛辣熱物是瀉木火之邪也飲食中常知
此理可也瀉辛主散熱則助火故不可食諸
酸主收心氣瀉木火也諸苦瀉火熱則益水
也尤忌食冷水大寒之物此則能損胃氣不
行則元氣不生元氣不行胃氣下流胃中三
焦之火及心火乘於肺上入腦灼髓火主散
益瞳子開大火熱之物又助火邪此蓋不可

食驗也藥中云莢新子一味奪及主益睛睛
者是助火也故去之乃知黃芩黃連瀉中焦
之火芩能瀉上焦肺中之火以酒洗之乃寒
因熱用也又去青蘗子而助陽火也加五味
子以收瞳子開大且火之與氣勢不兩立故
內經曰壯火食氣氣食少火少火生氣壯火
散氣諸酸之物能助元氣孫真人云五月常
服五味助五臟氣以補西方神金法云以酸
補之以辛瀉之辛瀉煎則明矣或曰藥中有
當歸其味亦辛而甘其不去者何此辛甘一



味以其和血之膠藥況有甘味之欲以為卿
導為粘藥之仗耳

芎辛湯

治兩眼昏夜臨視難辨者明志日視物昏
暗亦腫而痛

細辛

辛芎

蔓荊子已上各

甘草

白芷已上各

防風去風

右文咀都作一服水二盞煎至一盞臨卧

濕服

碧天丸 各并丸

治目疾累服寒涼藥不愈兩眼蒸熱如火
之熏赤而不痛滿目紅絲血脈貫睛暫闕
昏睛羞明畏日或上下脣赤爛或冒風沙
而內外皆皆破洗之神効

枯白礬

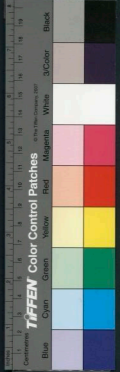
銅礬

一瓦粉炒黑

右先研白礬銅礬令細旋旋入粉同研勻
藥水和之共為一百丸每用一丸熱湯半

盞浸一二箇時辰洗至覺微溫為度合手
時辰許臨卧洗之眼目便暗一丸可洗十

遍再用湯內皂合藥此藥治其標若裏實



者不宜用

廣大重明湯

治兩目赤爛熱腫疼痛并積赤及眼臉
痒痛搨之至破眼弦生瘡目多眵淚隱濕
難開

龍膽草

防風

生甘草

細辛

去土

右剉如咀內甘草不剉只作一錠先以水
一大椀半煎龍膽一沫至一半再入餘三
味煎至少半椀濾去粗用清帶熱洗以重

湯坐令熱日用五七次但少畢合眼一時
去旁肉涎長及痒亦驗

百點膏

張濟民眼病醫六年以至遮瞳人視物不
明有雲氣之狀因用此藥而効

麩仁

去皮

當歸身

甘草

去土

防風

剉

黃連

剉碎

去土

右件剉如麻豆大麩仁別研如泥同熬滴
在水中不散入去沫蜜少許再熬少時為
度令病人心靜點之至目中微痛日用五



七次臨卧點元疾劫名之曰百點膏但欲
多點使藥力相繼也

選奇湯

治眉骨痛不可忍

炙甘草五月羌活

防風七二

酒黃芩全用本月不用水

右吹咀每服五錢水二盞煎至一盞去粗

食後服之

神効明目湯

治眼楞緊急致倒睫拳毛及上下臉赤

糊睛或昏暗蓋則冷淚常流夜則眼淚難
開

細辛

蔓荊子伍分

防風

葛根

甘草

一方加

黃芪

右吹咀作一服水二盞煎至一盞去粗

熱煎服

羌活退翳膏古使明膏

治足衣陽痿水膜子遮睛白翳在上視物





明

椒梅

東坡先生云
椒梅味甘平

藥本

漢防已

已上五

黃連

防風

麻黃

去根節

茶胡

升麻

生地黃

已上五

生甘草

當歸

羌活

去木

麩仁

陳亞

右用淨水一大椀先煎漢防已黃連生甘草當歸生地黃煎至一半下餘藥再煎至一盞去粗入銀石器中再煎之有力為度

明目細辛湯

治兩目發赤微痛羞明畏日怯風寒怕火
眼睫成紐眵糊多隱澀難閉眉攢腫爛鼻
塞涕唾稠粘大便微硬

川芎

生地黃

蔓荊子

當歸

白茯苓

蔓本

荊芥

防風

麻黃根

羌活

細辛

紅花

椒梅

桃仁

右以咀各作四服每服水二盞煎至一盞
去粗稍熱臨卧服之忌酒醋葱蒜

復明散

治內障

青皮去白

橘皮

川芎

蒼朮去白

炙甘草

生地黃

連翹

柴胡去白

黃芪去白

當歸身

右剉如麻豆大都作一服水二大盞煎至

一盞去粗精熱服之食後忌酒醋濕麵等

熱大料物之類

助陽和血湯

治眼發之後微有上熱白睛紅隱澀難開

睡多咳淚

蔓荆子去白

香白芷去白

柴胡

黃芪

炙甘草

當歸身

防風去白

升麻去白

右咬咀都作一服水一盞半煎至八分去

粗稍熱服臨卧避風寒處睡

吹雲膏

治目中淚及迎風寒泣羞明畏日常欲閉

目喜在暗室寒其戶牖醫瘦歲久遮睛此



藥多點神驗

細辛已上本

升麻

薤仁已上本

青皮

連翹

防風已上本

柴胡已上本

生甘草

當歸身已上本

荆芥穗全微炒

生地黃已上本

揀黃連已上本

右吹叫除連翹已上本

外用澄清淨水二椀先熬

餘藥至半椀入連翹同熬至一大盞許去

粗入銀石器內文武火熬滴入水成珠不

散為度入煉去沫熟蜜少許熬勻用之

防風飲子

治倒睫拳毛

細辛已上本

蔓荊子已上本

葛根

防風已上本

當歸身已上本

炙甘草

黃連

人參已上本

右剉如麻豆大都作一服水二盞煎至一

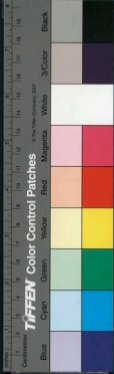
盞食遠服避風寒

撥雲湯

戊申六月徐總管患眼疾於上眼皮下出

黑白翳兩個遮濕難開兩目緊縮而無疼

痛兩手寸脉細緊按之洪大無力知足太



陽勝脫為命門相火煎蒸逆行作寒水腎
及寒濕遮睛證呵欠善悲健忘噴嚏淚
時自淚下面赤而白能食不大便小便數
而欠氣上而喘

黃芪

生薑

葛根

生薑

荆芥穗

生薑

升麻

生薑

羌活

生薑

右咬咀如麻豆大都作一服水二盞煎至

一盞去粗熱服食後
神效黃芪湯

治渾身麻木不仁或面手足肘背或腿
脚麻木不仁並皆治之如兩目緊急縮小
及羞明畏日隱澀難開或視物無力睛暗
昏花手不得近或目少精光或目中熱如
火服五六次可効

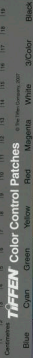
芩荊子

生薑

炙甘草

生薑

右咬咀每服五錢水二盞煎至一盞去粗



臨卧稍熱服

○如小便淋澀加澤瀉五錢一服去則止

○如有大熱蓋每服加酒洗黃蘗五錢

○如麻木不仁雖有熱不用黃蘗止加黃芪

當通三兩也

○如眼痛急去芍藥忌酒脂麵大料物葱薑

蒜辛物

○如麻木甚者加芍藥五錢通用二兩

同明內障升麻湯一名沖和養胃湯

治內障眼得之脾胃元氣衰弱心火與三

俱盛飲食不節形體勞役心不得休息
故二為此疾

乾薑五錢

五味子五錢

白茯苓五錢

防風五錢

白芍藥五錢

柴胡五錢

人參

炙甘草

當歸身五錢

白朮

升麻

葛根五錢

黃芪

羌活五錢

右以咀每服五七錢水三大盞煎至二大

盞入黃芩黃連各五錢同煎數沸去粗煎三

盞熱服食遠



黃芩黃連湯

黃芩 酒洗切

黃連 酒洗切

草薺 切四水

生地黃 酒洗切

右吹咀每服二錢水二盞煎至一盞去粗

熱服

蔓荆子湯

治勞役飲食不節內障眼病此方如神効

蔓荆子 酒洗切

黃蘗 酒洗切

白芍藥 酒洗切

炙甘草 酒洗切

黃芪

人參 酒洗切

右吹咀每服三錢或五錢水二盞煎至一

去粗臨卧溫服

矣湯 不送服飲子

治目中溜火惡日與火隱濕難開小角緊

視物昏花迎風有淚

柴胡 酒洗切

生甘草

蔓荆子

連翹

生地黃

當歸身

紅蒺藜

人參 酒洗切

黃芪

酒黃芩

防風

羌活 酒洗切

升麻 酒洗切

右吹咀每服五錢水二盞煎至一盞去粗



食後溫服

救苦湯

治眼暴發赤腫臉高苦疼不住者

枯梗

連翹

紅花

細辛

當歸身

炙甘草

蒼朮

草龍膽

羌活

升麻

柴胡

防風

藜蘆

黃連

生地黃

川芎

黃芩

知母

右咬咀每服一兩水二盞煎至一盞去粗

食後溫服

○若善疼則多用苦寒者無治本經之藥再

行如減如晴昏如知母黃藥一倍

熟乾地黄丸

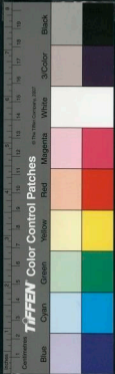
治血弱陰虛不能著心致心火旺陽火甚

腫子散火少陰為火若主無毒不行其令

相火代之蒸心包絡之脉出心系分為三

通少陽相火之體無形其用在其中矣文

威則令母實乙木肝旺是也心之脉按於



目系肝連目系視手足少陽之脈同出耳
中至耳上角斜起於目外眦風熱之歲亦
從此道而乘上攻頭目致偏頭腫閉瞤子
散大視物則花此目血虛陰弱故也法當
養血涼血益血收火之散大除風之熱則
愈矣

人參

麥甘草

天門冬

地骨皮

五味子

枳殼

黃連

當歸身

黃芩

生地黃

柴胡

熟乾地黃

右研同為細末煉蜜為丸如梧桐子大每
服一百丸茶湯送下食後日進二服

益陰腎氣丸
此壯水之主以鎮陽光

澤瀉

茯苓

生地黃

牡丹皮

山茱萸

當歸稍

五味子

乾山藥

柴胡

熟地黃

右為細末煉蜜為丸如梧桐子大珠砂為
衣每服五十丸淡鹽湯下空心

TIFFEN Color Control Patches

Blue Cyan Green Yellow Red Magenta White 3/Color Black

Centimeters 1 2 3 4 5 6 7 8 9 10 11 12 13 14 15 16 17 18 19

© The Tiffen Company, 2007

羌活退腎丸

治內障右眼小背青白膏六皆微顯白腎
鵬痛腫子散文上熱惡熱大便秘澀小梗
如常遇天氣眩熱頭痛暗脹可服此藥腎
在大背加葛根升麻腎在小背加柴胡羌
活是也

黑附子炮

寒水石

酒防已

知母

牡丹皮

羌活

川芎

酒黃蘗

生地黃

丹參

羌葯子

酒當歸身

柴胡

熟地黃

羌葯子

右為細末煉蜜為丸如梧子大每服五
七十九白湯下空心酒食未消待飢則服
之藥後省語言以食餐之

當歸龍膽湯

治眼中白翳

防風

石膏

柴胡

羌活

五味子

升麻

甘草

酒黃連

黃芪

酒黃芩

酒黃蘗

當歸身



草龍膽 性寒 芍藥 性平
右咬咀每服五錢水二盞煎至一盞去粗
入酒少許臨卧熱服忌言語

補陽湯

治陽不勝其陰乃陰盛陽虛則九竅不通
令青白腎見於大背及足太陽少陰經中
鬱遏足厥陰肝經氣不得上通於目故青
白腎內阻也當於太陽少陰經中九原之
下以益肝中陽氣衝天上行此乃先補其
陽後於足太陽太陽標中 經上 濕足厥陰肝

經火下伏於陽中乃次治心內經六陰盛
陽虛則當先補其陽後瀉其陰此治法是
也每日清晨以腹中無宿食服補陽湯臨
卧服瀉陰丸若天色變經大寒大風并勞
役頭日飲食不調精神不足或氣弱俱不
可服待體氣和平天氣如常服之先補其
陽使陽氣上升通於肝經之末利空竅於
目矣

肉桂 性熱

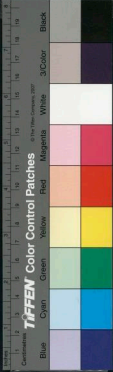
知母 性寒

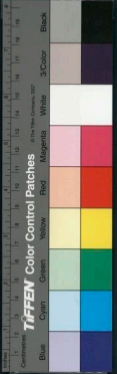
當歸身 性溫

生地黃 性寒

白茯苓

澤瀉





陳皮已上各

白芍藥

防風已上各

黃芪

人參

白朮

羌活

獨活

熟地黃

甘草已上各

柴胡已上各

右咬咀每服五錢水二盞煎至一大盞去

渣空心服之

瀉陰丸一名瀉毒丸

石決明已上各

羌活

獨活

甘草

當歸梢

五味子

防風已上各

草決明

細黃芪

黃連

黃芩

知母已上各

右為細末煉蜜為丸如菉豆大每服五十丸至一百丸茶清下常多服補陽湯少服此藥多則妨飲食

升陽柴胡湯

肉桂已上各

柴胡已上各

知母已上各

防風

白茯苓

澤瀉

陳皮已上各

生地黃

楮實已上各

黃芪

人參

白朮已上各

甘草梢

當歸身

羌活

熟地黄

獨活

白芍藥

芍藥

右剉每服五錢水二盞煎至一盞去粗稍

煎食遠服
別合一料煉蜜為丸如梧桐子大每服五

十九茶清下每日與前藥各一服食遠不

可飽服
○如天氣熱加五味子錢天門冬錢芍藥錢

實錢

溫衛湯

治鼻不聞香起目中流火氣寒血熱冷澀

多臍下冷陰汗足痿弱

陳皮

青皮

黃連

木香

人參

甘草

白芷

防風

黃蘗

澤瀉

黃芪

蒼朮

升麻

知母

柴胡

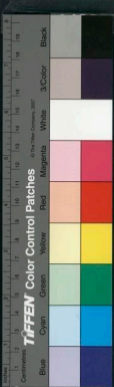
羌活

當歸身

右都作一服水二盞煎至一盞去粗食遠

服之

圓明膏



治勞心過度飲食失節乃生內障及瞳子
散大此方故暗明

河子皮

甘草

當歸身

葉胡

生地黃

麻黃

黃連

右七味先以水二椀煎麻黃至一椀去
滓外六味各咬咀如豆大篩去末一在內
同煎滿水中不數為度入熟蜜少許再煎
動點眼

嚙藥麻黃散

治內外障眼

麻黃

當歸身

右二味同為末沙黑色入麝香乳香少
許共為細末含冰鼻內嚙之

癆本滋腎丸

黃藥

知母

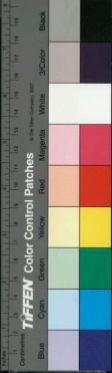
右為細末滴水為丸如梧桐子大每服一
百丸至一百五十九空心鹽白湯下

加味滋腎丸

肉桂

黃連

姜黃



苦參苦參

苦苧藤苦苧藤

石膏石膏

黃藥黃藥

知母知母

右為極細末打薄麵糊為丸如梧桐子大每服一百九空心服白湯下食壓之

退膏

治黑白腎

麩仁

升麻升麻

連翹

防風

青皮青皮

甘草

柴胡柴胡

當歸當歸

荆芥穗荆芥穗

生地黄生地黄

黃連黃連

右用水一椀入前藥煎至半椀去粗更上火煎至半盞入荆芥水兩匙入蜜少許再上火熬勻點之

龍膽飲子

治疳眼流膿生疔脅濕熱為病

穀精草

川芎川芎

蛇退皮

炙甘草炙甘草

麻黃麻黃

升麻升麻

青蛤粉

草龍膽

黃芩黃芩

羌活羌活

右為細末每服二錢食後溫茶清調服之



柴胡聰目湯

治耳中乾結百鳴百翳

連翹 苦微寒

柴胡 苦平

炙甘草

當歸身 甘辛平

人參 甘平

水蛭 苦平

鹿角 甘平

玄參 苦甘寒

右除三味別研外生薑三片水二大盞煎

至一盞去粗再下三味上火煎一二沸稍

熱服食遠

柴活退腎湯

治太陽湯寒水腎臟遮睛不能視物

羌活 辛溫

防風 辛平

荆芥穗 辛平

薄荷葉 辛涼

藥本 苦平

酒知母 苦寒

黃蘗 苦寒

川芎 辛溫

當歸身 甘辛平

酒生地黃 甘寒

細辛 辛溫

麻黃 辛溫

右以咀每服三錢水二大盞煎至一盞半

入荆芥穗再煎至一盞去粗稍熱服食遠

忌酒醋蒸麪等物

運睛紫金丹

治目眶歲久赤爛俗呼為赤睛是也當以





三稜針刺月眶外以濕蒸熱如眼生倒睫
 拳毛兩目緊蓋內伏火熱而攻陰氣法當
 去其熱內火邪眼皮緩則毛立出翳膜亦
 退用手法攀出內臉向外以針刺之出血
 白沙蜜治眼翳
 揀連治眼翳
 烏魚骨治眼翳
 白丁香治眼翳
 右將白沙蜜於沙石器內慢火去沫下甘
 石次下丹以柳枝攪次下餘藥以粘手為

度作丸如雞頭大每用一丸溫水化開洗
 麗澤通氣湯

治鼻不聞香矣

黃芪

獨活

葛根

川椒

蒼朮

防風

吳甘草

白芷

羌活

升麻

麻黃

方咬咀每服五錢生薑三片棗二枚蔥白
 三寸同煎至一盞去粗溫服食遠忌一切
 冷物及風寒涼藥坐卧行立

右咬咀都作一服水二盞煎至一盞六粗
食後熱服

黃芪去蘆

人參

白芷

炙甘草

黃連

陳皮去白

防風去蘆

佛手草

黃藥

蒼朮去皮

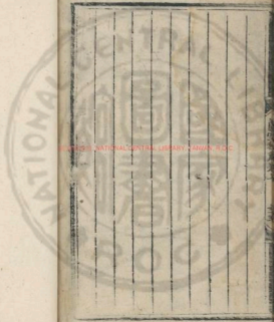
升麻

款冬花

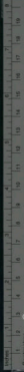
羌活去蘆

溫脾湯
治鼻不聞香失眩多眩淚
丁香炒 防風 炙甘草
黃芪去蘆 羌活去蘆 升麻
右為蠶末火二盞葱白三根煎至一盞去
粗食後服
禦寒湯
治寒氣風邪傷於皮毛令鼻壅塞啞故上
齋之證



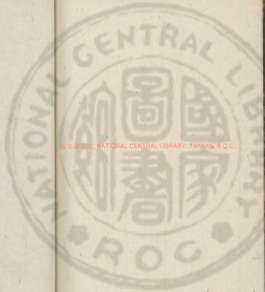


HEUNG'S NATIONAL CENTRAL LIBRARY, ANHUI, P.R.C



Centimeters **TIFFEN** Color Control Patches © The Tiffen Company, 2007







國立中央圖書館, NATIONAL CENTRAL LIBRARY, TAIWAN, R.O.C.



2025 RELEASE UNDER E.O. 14176





室秘藏卷中

頭痛門

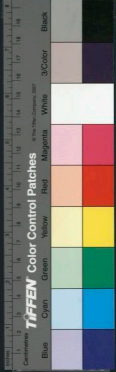
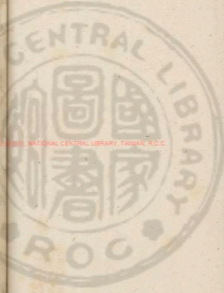
頭痛論

金匱真言論云東風生於春病在肝俞在頸
項故春氣者病在頸又諸陽會於頭面如足
太陽膀胱之脉起於目內眥上額交巔上入
絡腦還出別下項病衝頭痛又足少陽膽之
脉起於目銳眥上抵額角病則頭角額痛夫
風從上受之風寒傷上邪從外入客於經絡



東垣

本



今人探寒頭痛身重惡寒浴在風池風府調
其陰陽不足則補有餘則汗之則愈此傷
寒頭痛也頭痛百鳴尤發一不利者腸胃之所
生乃氣虛頭痛也心煩頭暈者病在百中過
在手巨陽少陰乃濕熱頭之淵也如氣上不下
頭痛癩疾者下虛上實也如在足少陰巨陽
甚則入腎寒濕頭痛也如頭半寒痛者先取
手少陽陽明後取足少陽陽明此偏頭痛也
有真頭痛者甚則腦盡痛手足寒至節死不
治有脈逆頭痛者所犯大寒內至骨髓髓者

以腦為主腦逆故令頭痛齒亦痛凡頭痛皆
以風藥治之者總其大體而言之也高頭之
上惟風可到故味之薄者陰中之陽乃自地
升天者也然亦有三陰三陽之異故太陽頭
痛惡風脉浮緊川芎羌活獨活麻黃之類為
主少陽經頭痛脉弦細往來寒熱柴胡為主
陽明頭痛自汗發熱惡寒脉浮緩長實者升
麻葛根石膏白芷為主太陰頭痛必有痰喘
重或腹痛為痰癖其脉沉緩蒼朮半夏南星
為主少陰經頭痛三陰三陽經不流行而足



寒氣逆為寒厥其脉沉細麻黃附子細辛為
主厥陰頭項痛或吐痰沫厥冷其脉浮緩其
茶更湯主之血虛頭痛當歸川芎為主氣虛
頭痛人參黃芪為主氣血俱虛頭痛調中益
氣湯少加川芎蔥荊子細辛其効如神白朮
半夏天麻湯治痰厥頭痛藥也青空膏乃風
濕熱頭痛藥也羌活附子湯治厥陰頭痛藥
也如濕氣在頭者以苦吐之不可執方而治
先師嘗病頭痛發時兩頰青黃暈眩目不欲
開懶言身體沉重兀兀欲吐潔古曰此厥陰

太陰合病名曰風痰以局方玉壺丸治之更
多俠路穴即愈是知方者體也法者用也徒
執體而不知用者藥雖用不失可謂上工矣
清空膏

治偏正頭痛年深不愈者善療風濕熱頭
上墜損目及腦痛不止

川芎

葉胡

黃連

防風

羌活

炙甘草

細挺子黃芩

薄荷

右為細末每服二錢已熱盞內入茶少許



湯調如膏抹在口內少用白湯送下臨臥

○如苦頭痛每服加細辛藥

○如太陽脈緩有瘕名曰瘕服頭痛減羌活

防風川芎甘草加半夏藥

○如偏正頭痛服之不愈減羌活防風川芎

一半加柴胡藥

○如發熱惡熱而渴此陽明頭痛只與白虎

湯加好吳白芷

微清膏

蔓刺子 細辛藥 薄荷葉

川芎藥 生甘草 熟甘草藥

藥本藥

右為細末每服二錢食後茶清調下

川芎散

治頭目不清利

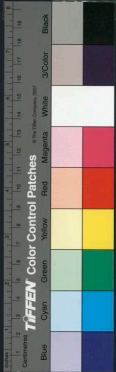
川芎藥 羌活藥 羌活

防風 藜本 生甘草

升麻藥 熟甘草 酒生地黃藥

酒黃連藥 酒黃芩藥

右為細末每服一錢或二錢食後茶清



調下忌酒蒸麴

白芷散一名整全散

治頭痛

鬱金薑

香白芷

石膏七斤

薄荷葉

芒硝一斤

右為極細末口含水鼻內噓之

碧雲散

治頭痛

細辛

鬱金

芒硝一斤

蔓荊子

川芎一斤

石膏七斤

薄荷葉

薄荷葉

石膏

右為極細末口含水鼻內噓之

羌活清空膏

蔓荊子薑

黃連五斤

羌活

防風

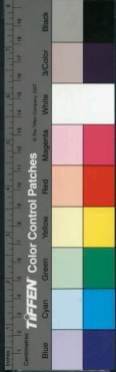
甘草一斤

黃芩五斤

右為細末每服一錢茶清調下食後臨臥

清上瀉火湯

昔有人年少時氣弱常於氣海三里灸之
節次約五七十壯至年老添熱厥頭痛雖
冬天大寒猶喜寒風其頭痛則愈微來暖



處或見煙火其痛復作五七年不愈皆灸之過也

荆芥穗

川芎

蔓荊子

當歸身

蒼朮

酒黃連

生地黃

藜蘆

甘草

升麻

防風

酒黃蘗

炙甘草

黃芪

酒黃芩

酒知母

羌活

柴胡

細辛

紅花

右剉如麻豆大分作二服每服水二盞煎

至一盞去粗稍熱服食後

補氣造

以前藥之後服此藥

柴胡

升麻

黃芪

當歸身

炙甘草

羌活

右以咀作二服水二盞煎至一盞去粗稍

熱服食後

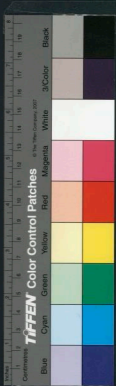
細辛散

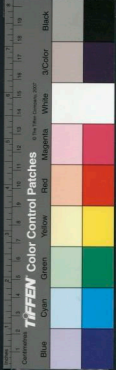
治偏正頭痛

細辛

瓦楞

生黃芩





芍藥已上各

酒黃連

川芎已上各

炒黃芩

酒黃芩

柴胡已上各 炙升麻已上各

柴胡已上各

右為藥末每服三錢水一大盞半煎至一

盞取清食後服之

羌活湯

治風熱壅盛上攻頭目昏眩

炙甘草已上各

澤瀉已上各

酒洗已上各 酒洗已上各

白茯苓

酒黃蘗已上各

柴胡

防風

細黃芩已上各

酒黃芩

羌活已上各

右為藥末每服五錢重水二升盞煎至一

盞取清食後臨臥通口熱服之

養神湯

治精神短不得睡項筋腫急難伸葉甘溫

宜若味

木香

橘皮已上各

柴胡已上各

酒黃芩已上各

人參

黃蘗

白朮

川芎已上各

升麻已上各

蒼朮

麥蘗已上各

當歸已上各

黃連

甘草

半夏

右以生薑服五錢水二大盞煎至一盞去
粗稍熱服不拘時候

安神湯

治頭痛頭旋眼黑

生甘草

升麻

防風

柴胡

酒黃蘗

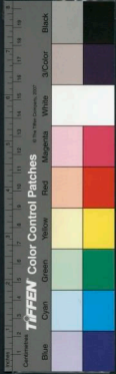
酒生地黃

黃芩

右為燕末每服五錢水二大盞半煎至一
盞半加蔓荊子五分川芎一分再煎至一
盞去粗臨卧熱服

半夏白朮天麻湯

范天驛之內有脾胃證時顯煩燥胃中不
利大便不通而又為寒氣拂鬱悶亂大作
火不燥熱也疑其有熱非疎風丸大便行
其病不減恐其藥少再服七八十九大便
復見兩行元證不瘳增以吐逆食不能停
痰唾稠粘湧出不止眼黑頭旋惡心煩悶



氣短促上喘無力以言心神顛倒目不敢
開如被風雲中頭苦痛如裂身重如山四
肢厥冷不得安臥余料前證是胃氣已損
復下兩次則重虛其胃而痰厥頭痛作矣
與此藥而治之

黃藥

煎酒法

乾薑

炮

澤瀉

白茯苓

天麻

黃芪

人參

蒼朮

炒神麴

白朮

已去毒

麥蘖麴

半苧

湯洗

橘皮

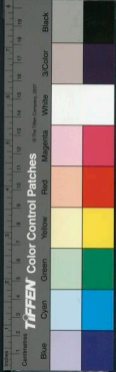
已去毒

麥蘖麴

半苧

湯洗

右以明每服五錢水二大盞煎至一盞去
粗熱服食前一服而愈或頭痛苦甚謂之
足太陰痰厥頭痛非半夏不能瘥眼黑頭
旋風虛內作非天麻不能除黃芪甘溫瀉
火補元氣實表虛立自汗人參甘溫瀉火
補中益氣二朮俱若甘溫除濕補中益氣
澤瀉茯苓利小便導濕橘皮苦溫益氣調
中升陽神麴消食為胃中滯氣大麥麴寬
中助胃氣乾薑辛熱以滌中寒黃藥大苦
寒酒洗以療冬天少火在泉發躁也



口齒咽喉門

口齒論

論曰夫齒者腎之標口者脾之竅諸經多有會於口者其牙齒是手足陽明之所過上齦隸於坤土乃足陽明胃之脈貫絡也止而不動下齦齧物動而不休手陽明大腸之脈所貫絡也手陽明惡寒飲而喜熱足陽明喜寒飲而惡熱其病不一牙者腎之標亦喜寒寒者堅牢為病不同熱甚則齧動齦斷袒脫作痛不已故所治療不同也有惡熱而作齧者

惡寒而作齧者有惡寒惡熱而作齧者有惡寒飲少熱飲多而作齧者有惡熱飲少寒飲多而作齧者有牙齒動搖而作齧者有齧齦腫起為痛者有脾胃中有風邪但覺風而作痛者又有牙上多為虫所蝕其齒缺少而色變為虫牙痛者有胃中氣少不能於寒袒露其齒作痛者有牙齒疼痛而微臭之氣不可近者痛既不一豈可一藥而盡之哉

吳活散

治客寒犯腦風寒濕腦痛項筋急牙齒動



推肉離祖脫疼痛

藜木

香白芷

桂枝

蒼朮

升麻

當歸身

草豆蔻仁

羌活

羊脛骨灰

麻黃

防風

柴胡

細辛

右為細末先用溫水漱口淨擦之其痛立止也

草豆蔻散

治寒多熱少牙齒疼痛

細辛

防風

羊脛骨灰

熟地黃

當歸身

草豆蔻仁

黃連

升麻

右為細末同前牙痛處擦之

麻黃散

治冬寒時分寒濕胸膈項筋急牙齒動搖

疼痛

防風

藜木

羊脛骨灰

當歸身

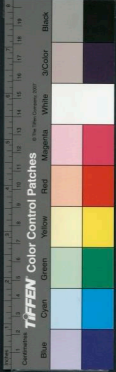
熟地黃

草豆蔻仁

升麻

黃連

羌活



右為細末依前藥法煎之

細辛一斤

草龍膽一斤

生地黃一斤

治熱多寒少牙露根肉脫脫血出齒動欲落疼痛妨食作涼少作熱多

熟地黃一斤

益智仁一斤

當歸身

生黃一斤

麻黃根

酒浸防已

黃連一斤

升麻一斤

草豆蔻

右為細末如前藥煎之

治蟲散一斤

治大寒犯腦牙齦疼痛及蟲痛胃經濕熱腫痛

桂枝一斤

熟地黃一斤

葉本

白芷一斤

當歸身

益智仁

黃連一斤

羌活一斤

吳茱萸一斤

草豆蔻

黃芩

升麻一斤

右為細末同煎之

羊脛骨一斤

麻黃一斤

TIFFEN Color Control Patches

Centimetres

Blue Cyan Green Yellow Red Magenta White 3/Color Black

© Tiffen Company, 2007

益智木律散

治寒熱牙痛

木律木律

當歸

黃連已上各

羊脰骨灰

益智皮

熟地黃已上各

草豆蔻皮升麻

升麻已上各

右為細末用度如前擦之

○如寒牙痛不用木律

嗽梢散

治大寒風犯腦牙痛

白芷

當歸身

柴胡已上各

桂枝

升麻

防風

藜蘆

黃芪已上各

羌活已上各

草豆蔻皮升麻

麻黃已上各

羊脰骨灰

嗽梢已上各

右為細末如前法用之

白芷散

白芷已上各

升麻已上各

石膏已上各

羊脰骨灰

麝香已上各

右為細末先用溫水漱口擦之妙

刷牙藥



麝香巴二各

生地黄

酒防已

熟地黄巴二各

當歸身

人參巴二各

草豆蔻皮巴二各

升麻巴二各

羊脛骨灰

黃連巴二各

白豆蔻

草豆蔻巴二各

沒石子巴二各

五倍子巴二各

右為極細末如前法擦之妙

獨聖散

治一切牙痛風疳

北地蒺藜巴二各

右為細末每用刷牙以熱漿水漱口外

當歸龍膽散

治寒熱停牙痛

香白芷

當歸補

羊脛骨灰

生地黃巴二各

麻黃

草豆蔻皮

草龍膽

升麻

黃連巴二各

右為細末如前法擦之神效

穿牙地黃散

治腦寒痛及牙痛

藜蘆巴二各

生地黄

熟地黄



羌活

防己

人參

當歸身

益智仁

香白芷

黃芪

羊脛骨灰

吳茱萸

黃連

麻黃

草豆蔻皮

升麻

右為細末如前法搽之

細辛散

治寒邪風邪犯腦牙高齒頰

柴胡

防風

升麻

白芷

桂枝

麻黃

蒼朮

防風

當歸身

草豆蔻

羊脛骨灰

羌活

細辛

右為細末先救後搽之佳

立効散

治牙高痛不可忍及頭腦項背微惡寒飲
大惡熱飲其麻上中下三部陽虛陰虛是
五臟內虛六腑陽道脉微小小便滑數

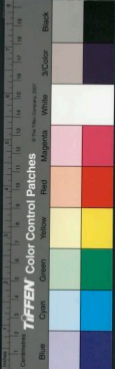
細辛

炙甘草

升麻

防風

草龍膽



右咬咀都作一服水一盞煎至七分去粗
以匙抄塞口中燥痛與持少時則止

○如多惡熱效更加草龍膽此法不定隨

寒熱多少臨時加減

○若更惡風作痛加草豆蔻黃連此上各伍勿加

草龍膽

治牙齦肉綻有根牙疔腫痛牙動搖欲落
牙齦不長牙黃口臭

羌活去腐

草龍膽酒洗

羊脛骨炙

升麻切

右為細末以紗羅子羅骨灰作微塵末和
勻臥時貼在牙齦上

清胃散

治因服補胃熱藥致使上下牙疼痛不可
忍牽引頭腦滿面發熱大痛足陽明之別
絡入腦喜寒惡熱乃是手陽明經中熱感
而作也其齒喜冷惡熱

當歸身

擇細黃連

此法更妙

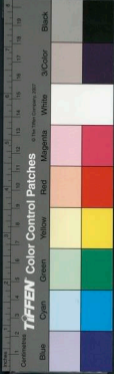
生地黃

酒洗

牡丹皮

升麻

去腐



右為細末都作一服水一盞半煎至一盞
去粗帶冷服之

神功丸

治多食肉入口臭不可近牙齒疳蝕牙齦
肉將脫牙齒落血不止

蘭香葉如蘭香
實之當歸身

藿香白芷

木香巴豆
去毒升麻去毒

生地黃酒洗

生甘草炙
去毒黃連去毒
酒洗

縮砂仁炒
去毒

右同為細末湯浸紅餅為丸如菜豆大每
服一百丸或加至二百丸止白湯下食遠

服煎治血痢及血崩及血下不止血下穢
色或紫色黑色及腸澼下血空心服米湯
下其脉洪大而緩者及治麻木厥氣上衝
逆氣上行安間安見者

桔梗湯

治咽腫微覺痛聲啞

當歸身酒洗馬勃酒洗白殭蠶

黃芩酒洗麻黃酒洗桔梗

甘草酒洗桂枝酒洗

右為蘇木作一服水二大盞煎至一盞去

TIFFEN Color Control Patches

Blue Cyan Green Yellow Red Magenta White 3/Color Black

© The Tiffen Company, 2007

又方

祖稍熱服之食後

治口瘡久不愈者

黃藥下通者末乾梅瘡上臨卧忌醋醬鹽

神驗法

治口瘡無問久新

夜間將二九以歷緊左右交手揉三五

十次但遇睡者行之如此三五度因濕

而生者二夜愈久病諸般口瘡三二夜

愈如鼻流清涕者歷之二九揉之數夜
可愈

內經云膀胱移熱於小腸腸腸不便上口
為糜易老五苓散與導赤散合而飲之

嘔吐門

丁香菜羹湯

治嘔吐噦胃虛寒所致

黃藥

交甘草

丁香

柴胡

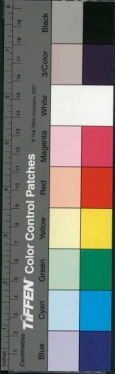
橘皮已上各

升麻藥

吳茱萸

蒼朮

人參已上各



當歸身去

草豆蔻仁

黃芪

已上各

右為蘇末每服五錢水二大盞煎至一盞

去粗稍熱服食前

白朮湯

一本茯苓半夏湯

治胃氣虛弱身重有痰惡心欲吐是風邪

羈絆於脾胃之間當先實其脾胃

炒神麴

陳皮

天麻

已上各

白朮

白茯苓

麥蘖麴

半夏

已上各

右咬咀每服五錢水二盞入生薑五片同

補肝湯

一名補肝散

煎至一盞去粗稍熱服之

治素有風證不敢見風眼澀頭痛眼黑胃
中有痰惡心兀兀欲吐過風但覺皮肉緊
手足難舉重物如居暖室少出微汗其證
乃減再或遇風病即復

柴胡

升麻

藜蘆

已上各

白茯苓

炒神麴

蒼朮

已上各

半夏

生薑

已上各

右為蘇末都作一服水一大盞煎至一大

© The Tiffen Company, 2007
Tiffen Color Control Patches

Blue Cyan Green Yellow Red Magenta White 3/Color Black

蓋去粗稍熟服

吳茱萸丸

名于右利研丸

治寒在膈上噎塞咽膈不通

水香

青皮

已上各

白殭蠶

姜黃

澤瀉

已上各

柴胡

當歸身

炙甘草

已上各

益智仁

人參

橘皮

已上各

升麻

黃芪

已上各

半夏

已上各

草豆蔻仁

吳茱萸

已上各

麥蘖麵

生研伍分

右為細末湯浸紙餅為丸如菉豆大每服

二三十丸溫水送下勿多飲湯恐速下

對亦得

芤血吐血門

麥門冬飲子

治吐血久不愈以三稜鍼於氣街出血立

愈

黃芪

麥門冬

當歸身

生地黃

人參

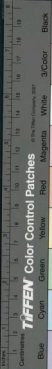
已上各

五味子

右為蠶末都作一服水二盞煎至一盞去

粗熱服不拘時

TIFFEN Color Control Patches



人參欽子

治脾胃虛弱氣促氣弱精神短少切吐血

麥門冬

人參

當歸身

黃芪

白芍藥

甘草

五味子

右為藥末都作一服用水二盞煎至一盞

去粗稍熱服

一貧者有前證以前藥投之愈繼而至冬
天居大室中伴大熱炕而吐血數次再來

求治料此病久虛弱附膈有形而有火熱
在內上氣不足陽氣外虛常補表之陽氣
瀉其裏之虛熱是其法也冬天居大室衣
蓋單薄是重虛其陽表有大寒壅遏裏熱
火邪不得舒伸故血出於口憶冲景傷寒
論中一證太陽傷寒當以麻黃湯發汗而
不愈遂成切却與麻黃湯立愈此法相同
予遂用之

麻黃桂枝湯

人參

麥門冬

桂枝





當歸身和血聖藥 濟黃養神 甘草補其脾
 黃芪實去三邪 白芍藥已上各 五味子酸溫安寧
 右以水三盞先煮麻黃一味令沸去沫至
 二盞入餘藥同煎至一盞去相熱服臨卧
 只一服而愈更不再作

黃芪芍藥湯

治鼻衄血多面黃眼澀多眵手麻木

芍藥已上各 羌活已上各 白芍藥

并麻已上各 炙甘草炙 黃芪已上各

右咬咀每服五錢水二盞煎至一盞食後

溫脈

○六脉弦細而滑按之空虛其色必白而大
 不澤者脫血也此大寒證以辛溫補血益
 血以甘溫甘熱滑潤之劑以佐之則愈此
 亡血亦傷精氣

三黃補血湯

治六脉俱大按之空虛心面赤善驚上熱
 乃手少陰心脉也此氣盛多而亡血以甘
 寒鎮墜之劑大瀉其氣以墜氣浮以甘辛
 溫微苦峻補其血

紙乾立止	內濕置頂中以熱熨斗熨至一重或二重	驗神法以文紙一張作八摺或十摺於水	治鼻血文不止素有熱而蒸作者請蒸無	止衄血法	去相稍溫食前服	右為蠶末都作一服水二大盞煎至一盞	黃芪	升麻	常路精
							人參 <small>已上各</small>	柴胡	熟地黄
								蒼朮 <small>已上各</small>	白芍藥

救	犀角地黃湯則愈	○如兩寸脉乳血在上焦或衄血或吐血與	至一大盞去相補熱服食前	右吹咀如麻豆大每服五錢水二大盞煎	川芎 <small>已上各</small>	當歸	牡丹皮	黃芪 <small>補之必以</small>	升麻 <small>已上各</small>
治吐血	甘草	蘇木	陳皮 <small>已上各</small>	生地黄 <small>補之必以</small>	柴胡 <small>已上各</small>	熟地黄	白芍藥		



川羌肉桂湯

丁未冬曹通甫自河南來有役人小崔雲
宿寒濕之地腰痛不能轉側兩脇搐急作
痛已經月餘不愈矣腰痛論中說皆為足
太陽是少陰血絡中有凝血作痛間有一
二證屬少陽膽經外絡麻痺皆去血絡之
疑乃愈其內經有云冬三月禁不得用鍼
只宜服藥通其經絡破其血絡中敗血以
此藥主之

酒漢防已

防風已上各

炒神麴

獨活已上各

川芎

柴胡

肉桂

當歸酒浸

炙甘草

蒼朮已上各

羌活酒浸

桃仁已上各

右咬咀都作一服好酒三大盞煎至一大

益去粗粕無食遠服

獨活湯

治因勞役腰痛如折沉重如山

獨活

羌活

防風

炙甘草

大黃煨

澤瀉





肉桂

當歸

連翹

酒浸防已

酒黃芩

桃仁

右咬咀每服五錢酒中盪水一大盞半煎

至一盞去粗蕪服

破血散

治乘馬損傷跌打骨節惡血流於腦下其

痛苦楚不能轉側妨於飲食

羌活

防風

中桂

蘇木

連翹

當歸

柴胡

水蛭

麝香

右件分作二服每服酒二大盞水一大盞
除水蛭麝香另研如泥煎餘藥作一大盞
去粗上火令稍熱調二味空心服之兩服
立愈

地龍散

治腰脊痛或打撲損傷從高墜下惡血在
太陽經中令人腰脊痛或脛膈臂股中痛
不可忍鼻塞不通

當歸

中桂

地龍

麻黃

蘇木

獨活

黃藥

甘草

羌活

桃仁

右咬咀每服五錢水二盞煎至一盞去粗

溫服食速

煎木湯

治瀉熱腰腿痛

防風

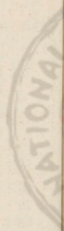
黃蘗

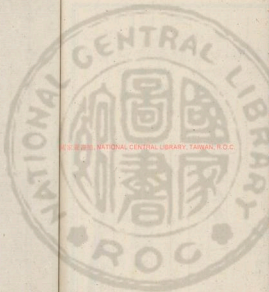
柴胡

蒼朮

右都作一服水二大盞煎至一盞去粗空

心服





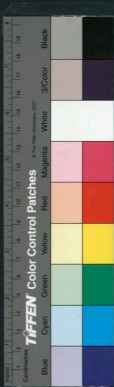
© 2005, NATIONAL CENTRAL LIBRARY, TAIWAN, R.O.C.



34/6647 v3



國立中央圖書館, 臺灣, 中華民國





養後煎散

治陰室中汗出懶語四肢困倦無力注
疼痛乃下焦伏火而不得伸浮而躁熱汗
出一身盡痛蓋風濕相搏也以升陽發汗
漸漸發之火鬱乃濕在經者亦宜發汗況
正值李春之月脉緩而逆尤宜發汗令風
濕去而陽升以此困倦乃退氣血俱得生
旺也

白朮

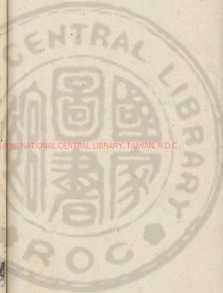
人參

生地黃

柴胡

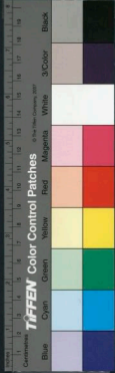
防風

羌活



© 2011 BY NATIONAL CENTRAL LIBRARY, TAIWAN, R.O.C.





黃藥

巴豆

麻黃

大抵麻黃子入水則大黃散令沸去法散其二入下麻黃湯

黃芪

黃芪

甘草

之類

杏仁

杏仁

右文咀都作一服入麻黃湯煎至一盞臨卧服之勿令食飽取漸次有汗則効

緩筋湯

治兩目如火腫痛兩足及伏兔筋骨痛膝少力身重腰痛夜惡寒痰嗽頭項皆急痛目外眩目絲急食不下

紅花

生甘草

柴胡

蘇木

獨活

養本

升麻

黃芩

草豆蔻仁

酒黃蘗

生地黃

當歸身

麻黃

羌活

蒼木

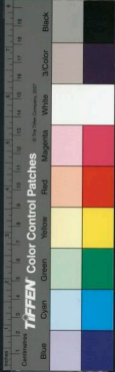
右為龜木都作一服水二大盞煎至一盞去粗食遠服之

括痛湯 治濕熱為病脊沉重肢節疼痛胃膈不利

白朮

入參

苦參



升麻

葛根

蒼朮

防風

知母

澤瀉

黃芩

猪苓

當歸身

炙甘草

黃芩

茵陳

羌活

右咬咀每服一兩水二大盞煎至一盞去

粗食遠服

蒼朮

治寒濕相合胸右痛惡寒項筋脊骨痠肩

背脚眼痛膝履無力行步沉重

白朮

柴胡

升麻

澤瀉

白朮

羌活

蒼朮

右咬咀先煎蒼朮湯二大盞後煎前項藥

至一大盞稍熱空心服取微汗為効忌酒

濕麪

羌活蒼朮湯

治脚膝無力沉重

炙甘草

黃藥

草豆蔻

生甘草

葛根

橘皮



柴胡

升麻

濁活

縮砂仁

蒼朮

防風

黃芪

知母

羌活

右文咀

分作二服

水一大盞煎至一盞去

粗空心服

婦人門

經閉不行有三論

陰陽別論云二陽之病發心脾有不得隱曲

女子不月其傳為血消為息貫者死不治婦

人脾胃久虛或形寒氣血俱衰而致經水不

行或病中消胃熱善食漸瘦津液不生

夫經者血脈津液所化津液既絕為熱所燥

肌肉消瘦時見渴燥血海枯竭病名曰血枯

經絕宜瀉胃之燥熱補益氣血經自行矣此

證或經通行而有子子不安為胎病者有矣

或心包脈洪數躁作時見大便秘澀小便雖

清不利而經水閉氣不行此乃血海乾枯宜

調血脈除包絡中火邪而經自行矣內經所

謂小腸氣熱於大腸為瘕瘕為沉月澀不利

則月事沉澀而不利故云為瘕瘕為沉也或

謂小腸氣熱於大腸為瘕瘕為沉月澀不利

因勞心心火上行月事不來安心補血瀉火
經自行矣故內經云月事不來者胞脈閉也
胞脈者心而絡於胞中令氣上迫肺心氣
不得下故月事不來也

經漏不止有三論

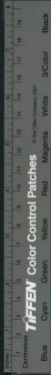
陰陽別論云陰虛陽搏謂之崩婦人脾胃虛
損致命門脈沉細而數疾或沉弦而洪大有
乃寸關脈亦然皆由脾胃有虧下陷於腎與
相火相合熱熱下迫經漏不止其色紫黑如
五月漏下之類中有白帶者脈必弦細寒作

於中中有赤帶者其味洪數疾熱明矣必臍
痛或臍下痛臨經欲行先見寒熱往來兩脇
急痛兼脾胃證出見或四肢困熱心煩不得
眠卧心下急宜大補脾胃而升舉血氣可一
服而愈或人故貴脫勢人事跡少或先富後
貧心氣不足其火大熾旺於血脈之中又致
脾胃飲食失節火乘其中形質肌肉容顏似
不病者此心病者不行於診故脾胃飲食不
調其證顯矣而經水不時而下或適來適斷
暴下不止治當先說惡死之言勸諭令拒死



而心不動以
鎮墜心火之
痿論云悲哀
則心下崩數
則肥痺傳為眩
才陽除濕湯
治女子漏下
多下水藥之
體或素有氣
火乘脾其人
必怠惰嗜卧
四肢不收因
倦乏力無氣
以動脈短上
厥逆急上衝
其脈緩而弦
急按之其大
薄中之下得
之脾土受邪
也脾主澹養
周身者也心
主血血主脾
二者受邪病
皆在脾脾者
血之府也脾
者人之神也
心不主令包
絡代之故曰
心之脈主屬
心來心素者
包絡命門之
脈也主月事
因脾胃虛而
心包乘之故
漏下月水不
調也况脾胃
為血氣陰陽
之根若也當
除濕去熱益
風氣上伸以
勝其濕又云
火鬱則發之

補氣血之藥
舉養脾胃微
加其心補除
瀉陽經自止
矣則胞絡絕
也陽氣內動
發也故本病
曰大經空虛
發此之謂也





當歸

獨活

蔓荊子

防風

炙甘草

升麻

秦艽

柴胡

羌活

蒼朮

黃芪

右剉如麻豆大勿令作末都作一服以潔淨新汲水五大盞煎至一大盞去粗空心熱服待少時以早飯壓之可一服兩色如灸足太陰脾經中血海穴三七壯亦已此藥乃從權之法因風勝濕為胃下陷而氣迫於下以救其血之暴崩也併血惡之

物任後必須黃芪人參炙甘草當歸之類數服以補之於補魚升陽湯中加以和血藥便是也若經血惡物下之不絕尤宜究其根源治其本經以益脾胃退心火之亢乃治其根蒂也若遇夏月白帶下脫漏不止宜用此湯一服立止

血地黃湯

治婦人血崩是腎水陰虛不能鎮守也結

黃芩

黃芩

蔓荊子



黄蘗

知母

黄蘗

細辛

川芎

黃連

羌活

柴胡

升麻

防風

生地黃

當歸

甘草

紅花

當歸

右咬咀都作一服水三大盞煎至一盞去

粗稍熱空心服之

○足太陰脾之經中血海二穴在膝臑上內

廉白肉際二寸中治女子漏下惡血月事

不調逆氣腹脹其脈緩者是也灸三壯

後大勃下小筋上按之應手脈虛者治

膝如錘不得伸者縱下消逆滿難少

腹急引決滿腹內癢痛婦人漏血不止腹

脹滿不得息小便黃如燕女子如狂身可

灸二壯

酒浸當歸丸

右藥丸白者下疔脚氣眼已下如在水雪

中以火燒坑定重厚綿衣蓋其上猶寒冷

不性寒也也面白如粉魚之寒肌肉如

刀割則瘦峻之速也小便不止與白帶長
流而不禁固自不知覺而白目青蓋如菜
色目眩暈無所見身重如山行步欲倒不
能安地腰膝枯細大便難秘口不能言無
力之極食不下心下痞煩心懊懣不任其
苦面停垢背惡寒小便遺而不知此上中
下三陽真氣俱虛發熱或嘔不止胃虛之
極也脾沉厥緊而濕按之空虛若脾洪大
而滿按之無力積為中寒之證况按之空
虛者乎按之不能是為陰寒乃氣血俱虛

之也

高脊

黑附子

良薑

當歸

右四味剉如麻豆大以上等好酒一升半

同煮至酒盡焙乾

炙甘草

苦練

丁香

木香

升麻

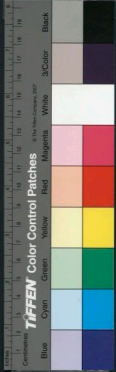
柴胡

炒黃鹽

全椒

延胡索

右與前四味藥同為細末酒煮麴糊為丸
如梧桐子大每服五七十丸空心淡酒湯



下忌油膩冷物酒濕麵
固真丸

治白帶久下不止，臍腹冷痛，陰中赤，目
中溜火，視物眩暈，無所見，齒皆惡熱，飲
痛，須得黃連細末擦之乃止。惟喜乾食，大
惡湯飲，此病皆寒濕乘其胞內，故喜乾而
惡濕。肝經陰火上溢，走於標，故上壅而目
中溜火。腎水侵肝而上溢，致目眩暈而無
所見。齒惡熱飲者，是陽明經中伏火也。治
法當大瀉寒濕，以丸藥治之，故曰寒在下

治宜緩，大忌湯散，以酒製白石脂、白龍
骨以枯真濕，炮乾薑大熱辛瀉寒水，以黃
蘗之大寒為因用，又為鄉導，故云古者雖
有重罪，不絕人之後，又為之伏，其所主先
其所因之意，又瀉齒中惡熱，欬也。以柴胡
為本經之使，以芍藥五苓導之，恐辛熱之
藥大甚，損其肝經，故微瀉之，以當歸身之
辛溫大和其血脈，此用藥之法備矣。

黃蘗

白芍藥

柴胡

白石脂

白龍骨



烏藥湯

治婦人血海疼痛

當歸

甘草

木香

烏藥

香附子

當歸

甘草

木香

右件除龍骨白石脂水飛研外同為細末
水煮麵糊為丸如雞頭仁大日乾空心多
用白沸湯下無令胃中停滯得少時以早
飯壓之是不令藥托胃忌生冷硬物酒
濕麵

助陽湯

右文咀每服五錢水二大盞去粗溫服

治白帶下陰戶中痛空心而急痛身黃皮

生黃芩

補皮

防風

高良薑

乾薑

柳杏仁

甘草

柴胡

白葵花

右劉如麻豆大分作二服每服水二大盞
煎至一盞去粗食前稍熱服



水府丹

治婦人久虛積冷經後不行癥瘕癖塊腹

中癥痛高有瘰癧紫黑癰瘡

明砂

此砂極毒

紅豆

此豆極毒

桂心

多為木

木香

蘇薑

此薑極毒

砂仁

多為木

經散花藥石

此藥石極毒

班貓

此貓極毒

生地黃汁

童子小便

此小便極毒

臘月狗膽

此膽極毒

芫

此芫極毒

童子小便

此小便極毒

臘月狗膽

此膽極毒

石九味為細末同三汁熬為膏和丸如雞

頭大珠砂為衣每服一丸溫酒細嚼食前

亦可孕却不可服

艾湯

治崩漏不止蓋心氣不足勞役及飲食不

節所得經隔少時其脈二尺俱弦緊洪按

之無力其證自覺崩下如水求厚衣被以

禦其寒白帶白滑之物多間有如屋漏水

下時有鮮血右尺脈時微洪也

熟地黃

白芍藥

此藥極毒

川芎

丁香

阿膠

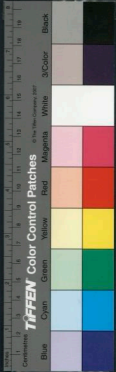
此膠極毒

生艾葉

當歸

此歸極毒

TIFFEN Color Control Patches



黃芪當歸人參湯

石川芎為細末當歸酒洗剉蕪地黃丁香
高細末艾亦剉都作一服水五文蓋煎
五味作一蓋零二分文祖入膠再二文煎
至一大蓋帶熱空心服之

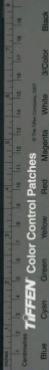
丁未仲冬郭大方來說其妻經水暴崩不
止先曾投身失血自後一次縮一十日而
來今次不止其人心窄性急多驚以予料
之必因心氣不足飲食不節得之大方曰
無射彼尋得字中寒脉沉細而緩聞而沉

數九竅微有不刺四肢無力上喘氣短促
口鼻氣皆不測果有心氣不足脾胃虛弱
之證胃脫當心而痛左肘下縮急有積當
臍有動氣腹中鳴下氣大便難虛證極多
不能盡錄擬先治其本餘證可以皆去安
心定志鎮墜其驚調和脾胃大益元氣補
其血脉令養其神以大熱之劑去其冬寒
疑在皮膚內少加生地黃去命門相火不
令四肢痿弱

黃連

生地黃

妙神龜



精皮

桂枝

草豆蔻

黃芪

人參

麻黃

當歸身

杏仁

二

右文咀作二服水二大盞半煎麻黃令沸

去沫煎至二盞入諸藥同煎至一大盞於

巳午之間會消盡服之一服立止其胃脘

痛乃胃上有客寒與大熱藥草豆蔻丸一

十五丸白湯送下其痛立止再與肝之積

藥除其積之根源而愈

當歸芍藥湯

治婦人經脈竭下不止其色鮮紅時值七

月處暑之間究因勞役脾胃虛弱氣短氣

逆自汗不止身熱悶亂惡見飲食非惟不

食亦不思食沉滯困倦四肢無力大便時

泄後再用心氣不足經脈再下不止惟覺

氣下脫其元氣逆上全無惟覺心腹中氣

下行氣短少不能言是無力以言非瀕語

也此藥主之

柴胡

甘草

生地黃

橘皮

熟地黃

黃芪



莽朮

當歸身

白芍藥

白朮

右十味又咀如麻豆大分作二服水二盞

半煎至一盞去粗

胡調經湯 治經水不止鮮紅項筋急腦痛脊骨強痛

炙甘草

當歸身

芍藥

獨活

蒼朮

升麻

柴胡

羌活

蒼朮

紅花

右剉如麻豆大都作一服水四大盞煎至一盞去粗空心稍熱服取微汗立止
一婦人經候凝結黑血成塊左廂有血瘕水泄不止穀有時不化後血塊暴下并水俱作是前後二陰有形血脫竭於下既久經候猶不調水泄日見三兩行食罷煩心飲食減少甚至瘦弱東垣老人曰夫聖人治病必本四時升降浮沉之理權變之宜必先歲氣無伐天和無勝無虛遣人天殃無致邪無失正絕人長命故仲景云陽盛陰虛下之則愈汗之



則死陰盛陽虛汗之即愈下之即死大抵聖
人立法且如升陽或發散之劑是助春夏之
陽氣令其上升乃滿散冬收藏頑殺寒涼之
氣此病是也當用此法治之并降浮沉之至
理也天地之氣以升降浮沉乃從四時如治
病不可逆之故經云順天則昌逆天則亡可
不畏哉夫人之身亦有四時天地之氣不可
止諸在外人亦體同天地也今經漏不止是
前陰之氣血已脫下矣水泄又數年是後陰
之氣血下陷以脫矣後陰者主有形之物也

陰者精氣之上下端是病人周身之血氣
常行秋冬之令陰主殺此等收斂之病是也
陽生陰長春夏是也存人之身今氣并浮者
殺氣上行是也既病人周身血氣皆不生長
殺氣又不勝其肌肉消少是兩儀之氣俱將
絕矣既下元二陰俱脫以氣將竭今當是
熱證今下焦久脫化為寒矣此病又沈久降
寒濕大勝喘急救之濕寒以熱除濕以燥大
升大率以助生之補養氣血不致偏竭聖人
醫治之法既滋氣大脈以所勝治之助甲風



本上升是也。故經云風勝濕是以所勝平之也。當先調和胃氣。次用白朮之類以燥其濕。而滋元氣。如其不止。後用風藥以勝濕。此便是大舉大升。以助春夏二濕之久陷。下之至治也。

益胃升陽湯

益胃升陽湯古聖入之法也。先補胃氣。助生發之氣。故曰陽生陰長。諸甘藥為之。先務舉世皆以為補。殊不知甘能生血。此陽生陰長之理也。此藥理胃氣。生血。助發

氣為寶

柴胡

當歸身

神麴

生黃芩

升麻

陳皮

黃芪

白朮

炙甘草

人參

白朮

每服二錢水二大盞煎至一盞去

相類藥服

如腹中痛每服如白芍藥湯中桂枝

如渴或口乾如芍藥湯不時服

升陽舉經湯



防風治風 白朮當歸
 黃芪補氣 柴胡疏肝 桃仁潤腸
 右以咀每服三錢若病勢順當漸加至五錢每服水三盞煎至一盞空心熱服
 半產候用寒涼之藥論
 婦人分克及半產漏下昏冒不省眩目無所知愛蓋因血暴亡有形血去則心神無所養心與包絡者君火相火也得血則安亡血則危火工熾故令人昏冒火勝其肺眩目不省人事是陰血暴去不能鎮撫也血已虧損往

治經水不止如石天賦授之空虛是氣血俱散大寒之凝經手其跡數疾舉指弦震或經皆陽脫之證陰火亦亡見熱證於口鼻眼或兩此皆陰陽欲先去也當溫之奉之升之濟之燥之此法當大升浮血氣切補命門之下腎山
 肉桂補命門 白芍入肝 紅花入心
 川芎入肝 獨活入腎 熟地黃入腎
 炙甘草入脾 獨活入腎 黑附子入腎
 藥本入脾



往用滑石甘草石膏之類乃辛甘大寒之藥
能瀉氣中之熱是血屬瀉氣乃陰虧瀉陽使
二者俱傷反為不足虛勞之病昏迷不省者
上焦心肺之熱也此無形之熱用寒涼之藥
驅令下行豈不知上焦之病蓋屬於表乃陰
證也汗之則愈今反下之幸而不死暴虧氣
血生命豈能久活又不知內經有說病氣不
足宜補不宜瀉但與日之病悉屬於陰宜汗
不宜下又不知傷寒鬱胃得汗則愈是禁用
寒涼藥也分兌平度本氣不痛是暴去其血

亡血補血又何疑焉補其血則神昌常時血
下降亡今當補而非舉之心得血而養神不
昏矣血若暴下是秋冬之令大旺今舉而升
之以助其陽則目張神不昏速矣今立一方
補血養血生血益陽以補手足厥陰之不足
也

全生活血湯

紅花

蔓荊子

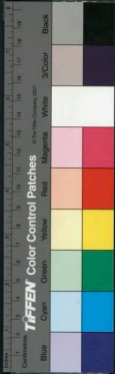
細辛

生地黃

熟地黃

川芎

防風





羌活

獨活

炙甘草

柴胡

當歸身

葛根

白芍藥

升麻

右次咀每服五錢水二盞煎至一盞去粗

食前稍熱服

當歸附子湯

治膈下冷痛赤白帶下

當歸

炒鹽炙

蠟梢

升麻

甘草

柴胡

黃芩

附子

乾薑良薑

右為散水煎服之... 補真湯... 冬後一月微有地泥水半其白帶丹來陰

戶中寒一服止

獨活

乾薑

茯苓

防風

蒼朮

麻黃

炙甘草

人參

當歸身

白朮

生黃芩

升麻

黃芪

良薑

澤瀉

羌活

羌活

羌活

羌活

杏仁

杏仁

桂枝

桂枝

白芍

白芍

芍藥

芍藥

右吹咀除黃芩麻黃各另外都作一服先
以水三大匙半煎麻黃一味令沸掠去沫
入餘藥同煎至一匙半分再入生黃芩
煎至一匙空心服之候一時許可食早飯

坐藥龍鹽膏

茴香

茴香

桂枝

桂枝

良薑

良薑

雷隔楠

雷隔楠

酒防己

酒防己

木通

木通

丁香

丁香

木香

木香

川烏

川烏

龍骨

龍骨

炒鹽

炒鹽

紅豆

紅豆

肉桂

肉桂

厚朴

厚朴

延胡索

延胡索

全椒

全椒

右為細末煉蜜為丸如彈子大綿裹湯煮
在外內丸藥陰戶內日易之

勝陰丹

為上藥力小再取三錢內加行性熱藥項
下

張胡

張胡

羌活

羌活

栝白藥

栝白藥

甘松

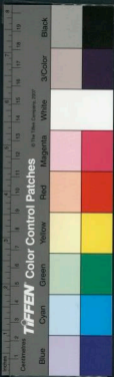
甘松

升麻

升麻

川烏

川烏





大椒

破紋紙

麝香

右為細末依前法用

迴陽丹

羌活

甘松

大椒

枯礬

沙黃

芥子

全椒

蒜

升麻

水蛭

華撥

川烏

破紋紙

全椒

草烏頭

三索子

柴胡

右為極細末依前製用臍下覺暖為効

柴胡丁香湯

治婦人年三十歲臨經先腰脾痛甚則腹

中亦痛經縮三兩日

生地黃

防風

全椒

丁香

羌活

當歸身

柴胡

右件都作一服水二盞煎至一盞去粗食

煎稍熱服

延胡苦練湯

治臍下冷撮痛陰冷大寒白帶下

黃蘗金匱方

延胡索

苦練子已工本

附子地

肉桂已工本

炙甘草已工本

熟地黃金匱方

右都作一服水二大盞煎至一盞食前服

桂附湯

治白帶腥臭多非不藥大寒

黃蘗金匱方

知母已工本

肉桂金匱方

附子金匱方

右以咀都作一服水二盞煎至一盞去粗食遠熱服

○如少食常飽有時似腹脹旁問加白芍藥

○如不思飲食加五味子金匱方

○如煩渴面赤如蟲行乃胃中元氣燥虛加

黃芪金匱方

人參金匱方 炙甘草升麻

人參補氣湯

治四肢懶倦自汗無力

丁香宋

生甘草稍

炙甘草已工本





生地黄

白芍藥

熟地黄

人參

防風

羌活

黃蘗

知母

當歸身

升麻

柴胡

黃芪

全蠍

五味子

右剉如麻豆大都作一服水二盞煎至
盡去粗空心稍熱服

黃芪白朮湯

治婦人四肢沉重自汗上至頭際頭而暈
惡風頭痛珠熱

細辛

吳茱萸

川芎

柴胡

升麻

當歸身

黃蘗

炙甘草

羌活

五味子

白朮

人參

黃芪

右咬咀每服五錢水二大盞生薑五片煎
至一盞去粗食前熱服

○如腹中痛不決加炙甘草
汗出不止加

黃蘗

白朮茯苓湯

治胃氣弱身重有痰惡心欬吐是風邪濕
絆於脾胃之間當先實其脾胃

白朮

白茯苓

半夏白七本

炒麴麴

麥蘖麴

右二味每服五錢水二大盞入生薑五片
煎至一盞去粗不拘時服

增味四物湯

治婦人血積

當歸

川芎

芍藥

熟地黄

宮三棱

乾漆白七本

肉桂表

廣茂白七本

右為藥末每服五錢水二大盞煎至一盞
去粗食前稍熱服

補經固真湯

白文舉正室白帶常漏久矣訪藥不効診
得心包尺脉微其白帶下流不止叔和云
崩中日久為白帶漏下時多骨木枯崩中
者始病血崩久則血少瘦亡其陽故白滑
之物下流不止是本經血海將枯津液復
已枯乾不能滋養筋骨以本部行經藥為

TIFFEN Color Control Patches

Blue Cyan Green Yellow Red Magenta White 3/Color Black

© The Color Company, 2007

引用為使以大辛甘油膩之藥潤其枯燥而滋益津液以大辛熱之氣味藥補其陽道生其血脈以苦寒之藥泄其肺而投上熱傷氣以人參補之以微苦溫之藥為佐而益元氣

白葵花

去毒研

棘皮

去白

生黃芩

切

椰子仁

去衣火

甘草

炙

柴胡

切

乾薑

炮

人參

切

右件除黃芩外以水三盞煎至一盞七分併入黃芩同煎至一盞去掉空心熱服少

溫
補血湯

時以早飯服之

治耳鳴鼻不聞香臭口不知穀味氣不快四肢困倦行步欹側髮脫落食不下膝冷陰汗帶下喉中吟吟不得因口舌燥乾大息頭不可以回顛項筋緊脊強頭痛頭眩眼黑頭痛欠嚏

生地黃

白朮

蒼朮

黃藥

牡丹皮

蒼朮

正瓜根

橘皮

吳茱萸

切



TIFFEN Color Control Patches

© The Tiffen Company, 2007



當歸身續命

柴胡

人參

蕪甘草

地骨皮已去

并蔞已去

生甘草炙

黃芪炙

丁香去

桃仁炙

莢花炙

右文咀作一服用水二大盞煎至一盞去粗食煎熱服

立効散

治婦人血崩不止

當歸

蓮花心

白錦子

紅花

茅花乾

右剉如豆大白紙裏定泥固炭火燒灰存性為細末

○如乾血氣研血竭為引好溫酒調服加輕粉

粉

○如血崩不止加麝香為引好溫酒調服

四聖散

治婦人赤白帶下

川烏薑

生白礬已去

紅娘子酒

斑蝥炙

煉蜜為丸如皂子大歸裏坐之

遍經除濕湯

十月霜冷後四肢無力乃然厥濕熱在下
焦也醋心者是滯氣不下降欲為滿也合
眼麻木作者陽道不行也惡風寒者上焦
之分皮膚中熾不行也開目不麻者目開
助陽道故陰寒之氣少逆也頭眩暈者
風氣下陷於血分不得伸越而作也近火
則有之

黃連

柴胡

草豆蔻

神物

木香

蘇黃

獨活

當歸身

黃蘗

升麻

羌活

炙甘草

人參

白朮

猪苓

澤瀉

黃芪

橘皮

蒼朮

白芍藥

右對如麻豆大分作二服水二盞煎至一
盞食遠服治文節沉重疼痛無力之勝藥
也

補氣升陽和中湯

李正臣夫人病診得六脉俱中得弦洪緩



相合按之無力弦在上是風熱下陷入陰
中陽道不行其證閉目則渾身麻木盡滅
而夜甚覺而開目則麻木漸退又則絕止
常開其目此證不作惟其麻木不敢合眼
致不得眠身體皆重時有痰嗽覺胃中常
似有痰而不利時煩躁氣短促而喘肌膚
充減飲食不減大小便如常惟畏其麻木
不敢合眼為最苦觀其色脉形病相應而
不逆內經曰陽盛瞋目而動輒除病閉目
而靜重又云諸麻皆為於目靈樞經云開

目則陽道行陽氣遍布週身閉目則陽道
閉而不行如晝夜之分知其陽衰而陰旺
也且麻木為風二尺之童皆以為然細按
之則有區別可久坐而起亦有麻木為如
繩縛之人釋之覺麻作而不敢動良久則
自己以此驗之非有風邪乃氣不行也治
之當補其肺中之氣則麻木自去矣如經
脉中陰火乘其陽分火動於中為麻木也
當煎去其陰火則愈矣時疫救者秋涼在
外在上而作也當以溫劑實其皮毛身重

TIFFEN Color Control Patches

Blue

Cyan

Green

Yellow

Red

Magenta

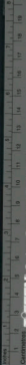
White

3/Color

Black

© The Tiffen Company 2007

Centimetres



脉緩者濕氣伏匿而作也時見燥作當升
陽助氣益血微瀉陰火與濕通行經脈調
其陰陽則已矣非五臟六腑之本邪邪也
此藥主之

生甘草

酒黃蘗

白茯苓

澤瀉

升麻

柴胡

蒼朮

草豆蔻仁

白木

獨皮

當歸身

佛耳草

白芍藥

人參

黃芪

右以咀每服五錢水二盞煎至一盞去粗
食遠服之

麻黃桂枝升麻湯

治婦人先患渾身麻木睡覺則少減開目
則已而全愈又證已瘥又因心中煩擾通
身骨節疼身體沉重飲食減少腹中氣不
運轉

木香

生薑

桂枝

半夏

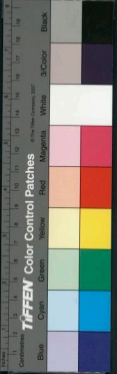
陳皮

草豆蔻仁

厚朴

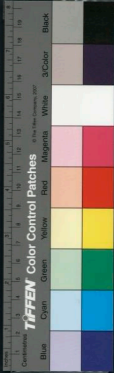
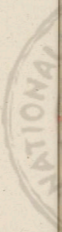
黑附子

黃蘗



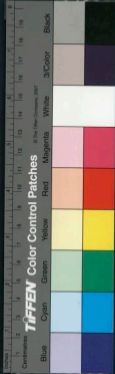
蘭室秘藏卷中

炙甘草	升麻	白朮
茯苓	澤瀉	黃芪
麻黃	人參	
右部作一服水二盞煎至一盞入切薑送服之		



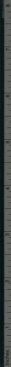


國立中央圖書館, NATIONAL CENTRAL LIBRARY, TAIWAN, R.O.C.





國立中央圖書館, NATIONAL CENTRAL LIBRARY, TAIWAN, R.O.C



Centimeters

TIFFEN Color Control Patches

© The Tiffen Company 2007

Blue

Cyan

Green

Yellow

Red

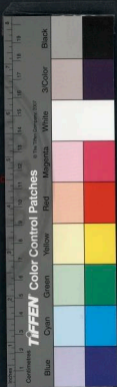
Magenta

White

3/Color

Black







NATIONAL CENTRAL LIBRARY, TAIWAN, R.O.C



3416648 x5



© 2008 NATIONAL CENTRAL LIBRARY, TAIWAN, R.O.C.





關室秘藏卷下

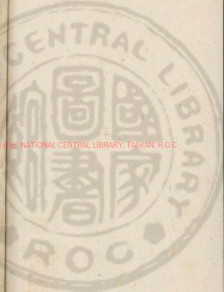
東垣老人

李杲撰

大便結燥門

大便結燥論

金匱真言論云北方黑色入通腎開竅於二
陰藏精於腎又云腎主大便大便難者取足
少陰夫腎主五液津液潤則大便如常若
飽失節勞役過度損傷胃氣及食辛熱味厚
之物而助火邪伏於血中耗散真陰津液虧
少故大便結燥然結燥之病不一有熱燥有



NATIONAL CENTRAL LIBRARY, TAIWAN, R.O.C.



燥有陽結有陰結又有年老氣虛津液不足而結燥者治法云腎惡燥急食辛以潤之結者散之如少陰不得大便以辛潤之太陰不得大便以苦泄之陽結者散之陰結者溫之仲景云小便利而大便硬不可攻下以脾約之潤之食湯太陰腹滿而食不化腹響然不能大便者以苦藥泄之如血燥而不能大便者以桃仁酒釀大黃通之風結燥而大便不行者以麻子仁加大黃利之如氣澀而大便不通者以郁李仁枳實皂角仁潤之大抵

病必究其源不可一槩用巴豆牽牛之
下之損其津液燥結愈甚復下復結極則必
至導引於下而不通遂成不救噫可不慎哉
通幽湯

治大便難幽門不通上衝吸門不開噎塞
本便燥秘氣不得下治在幽門以辛潤之

麥甘草

紅花

生地黃

熟地黃

升麻

桃仁泥

當歸身

右都作一服水二大盞煎至一盞去粗調



潤燥湯
揀榔細末五分稍熱食前服之

升麻

生地黄已去骨

熟地黄

當歸梢

生甘草

大黃煨

桃仁泥

麻仁已去心

紅花酒洗

右除桃仁麻仁另研如泥外到如麻豆大都作一服水二盞入桃仁麻仁泥煎至盡去粗空心稍熱服

潤腸丸

右脾胃中痰火大便秘澀或乾燥閉塞不

通全不思食及風結血秘皆令閉塞也以潤燥和血疎風自然通利矣

桃仁去皮尖

麻仁已去心

當歸梢

大黃炒

羌活酒洗

右除桃仁麻仁另研如泥外揀榔細木煉蜜為丸如梧桐子大每服三五十丸空心白湯下

○如病人不大便為大便不通而遇其邪盛者急加酒洗大黃以利之

○如血燥而大便燥乾者加桃仁酒洗大黃

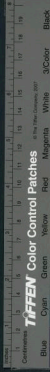


○如風結燥大便不行者加麻仁大黃
○如風濕而大便不行加煨皂角仁大黃秦
芫以利之
○如脉濕覺身有氣濕而大便不通者加郁
李仁大黃以除氣燥
○如寒陰之病為寒結閉而大便不通者以
芎方中半硫丸或加煎附子乾薑湯水冷
興之其病雖陰寒之證當服陽藥補之若
大便不通者亦當十服中與一服藥微通
其大便不令結閉乃治之大法

○若病人雖是陰證或是陰寒之證其病顯
躁脉實堅亦宜於陽藥中少加苦寒之藥
以去熱躁躁止勿加
○如除躁欲坐芥中者其二腎脉按之必虛
或沉細而遲此易為辨可知有客邪之病
亦當從摧加藥以去之

麻黃白朮湯

治大便不通五日一過小便黃赤渾身腫
面上及腹尤甚其色黃麻木身重如山沉
困無力四肢痿軟不能舉動喘促唾清水



炒麴已上各 麻黃已上各 杏仁已上各
 右以咀分作二服水二大盞半先煎麻黃
 令沸去沫再入諸藥同煎至一盞去粗稍
 熱食遠服
 此證宿有風濕熱伏於榮血之中其水之
 乘於陽道為上盛元氣短少上喘為陰火
 傷其氣四肢痿在腎水之間乃所勝之病
 今正過冬寒得時乘其肝木又實其母肺
 金冠火凌木是大勝必有大復其證若恐
 欠多嚏鼻中如有物不聞香臭目視眩暈

白茯苓

澤瀉已上各

白豆蔻

蒼朮

猪苓已上各

吳茱萸

白朮

厚朴

柴胡

黃芪

人參

桂枝

橘紅

甘草已上各

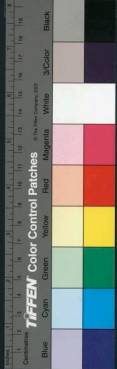
升麻已上各

青皮已上各

酒黃連已上各

酒黃蘗

吐噎痰咳白沫如膠時躁熱發欲去衣酒
 史而過振寒項額有時如水額寒尤甚酒
 旋眼黑目中溜火冷淚鼻不聞香臭少腹
 急痛當臍有動氣按之堅硬而痛



多悲健忘少腹急痛通身黃腹大脹而目
腫尤甚食不下痰涎涕有血目翳瘍大便
不通並宜此藥治之

升陽湯 一名升陽湯

治腸咽不通逆氣裏急大便不行

青皮

枳子

生地黃

熟地黃

黃藥

當歸身

甘草梢

蒼朮

升麻

黃芪

枳仁

右咬咀如麻子太都作一服入桃仁泥水

二大盞煎至一盞去粗精蘇食前服
治大便風秘血結常燥結

當歸補

防風

大黃

羌活

皂角仁

桃仁

麻仁

右除麻仁桃仁另研如泥外為極細末煉

蜜為丸如梧桐子大每服五十九白湯下

三兩服後須以蘇麻子麩每日早晚食之

大便日久不能結燥也以破器盛之紙封



無令見風

潤腸湯

治大腸結燥不通

生地黄

生甘草

大黃

熟地黄

當歸梢

升麻

桃仁

麻仁

杏仁

右咬咀水二盞煎至一盞夫粗食速溫服

小便淋閉門

小便淋閉論

難經云病有腸有澀則小便不利小便又云關

無出之曲皆邪熱為病也亦在氣在血而治之
以渴與不渴而辨之如渴而小便不利者
是熱在上焦肺之分故渴而小便不利也夫
小便者是足太陽膀胱經所主也長生於中
申者西方金也肺合生水若肺中有熱不能
生水是絕其水之源經云虛則補其母宜清
肺而滋其化源也故當從肺之分助其飲令
水自生焉又如雨如露如霜皆從天而降下
也乃陽中之陰明秋氣自天而降下也且藥
有氣之薄者乃陽中之陰是感秋清肅益之



氣而生可以補肺之不足。淡味滲泄之藥是也。茯苓澤瀉琥珀燈心通草車前子木通瞿麥扁蓄之類以清肺之氣泄其火資水之上源也。如不渴而小便不通者熱在下焦血分故不渴而大燥小便不通也。熱閉於下焦者腎也膀胱也乃陰中之陰陰受熱邪閉塞其流易上。若云寒在胃中過絕不入熱在下焦填塞不便須用感北方寒水之化氣味俱陰之藥以除其熱泄其閉塞內經云無陽則陰無以生無陰則陽無以化若服淡滲之藥其

性乃陽中之陰非純陽之剽陽無以化何補重陰之不足也。須用感地之水運而生大苦之味感天之寒蕪而生大寒之氣此氣味俱陰乃陰中之陰也。大寒之氣入稟之生膀胱寒水之運入感之主腎此藥能補腎與膀胱受陽中之陽熱火之邪而開其下焦使小便不通也。夫用大苦寒之藥治法當寒因熱用又云必伐其所主而先其所因其始則氣同其終則氣異也。

通關丸
一名發背



治不渴而小便閉熱在下焦血分也

黃蘗

去積利通

知母

潤燥除熱

肉桂

下

右為細末熟水為丸如梧桐子大每服一百丸空心白湯下頓兩足令藥易下行故也如小便利前除中如刀刺痛當有惡物下為驗

消肺飲子

治渴而小便閉濕不利邪熱在上焦氣分

燈心

去積

通草

去積

澤瀉

瞿麥

琥珀

已上各

烏梅

木通

已上各

車前子

已上各

茯苓

去積

猪苓

去積

右為末每服五錢水一盞半煎至一盞稍熱食遠服或局方八正散五苓散亦宜服之

導氣除燥湯

治小便閉塞不通力血凝至氣不通而寒濕也

茯苓

去積

滑石

已上各

知母

潤燥

澤瀉

已上各

黃蘗

去積



右吹咀每服五錢至一盞去粗

○如急閉不拘時服

治腎疸目黃甚至渾身黃小便赤澀

羌活

防風

藜蘆

獨活

柴胡已上各

升麻藥

白茯苓藥 澤瀉藥 白朮藥

白朮

澤瀉

白朮

己上治小便赤澀

黃蘗

人參

葛根

神麴

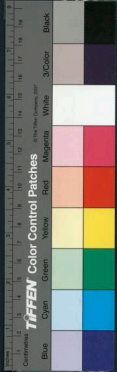
甘草

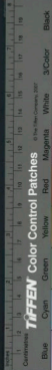
右剉如大豆大分作二服水三盞煎至一盞去粗消熱食前服

痔漏門

痔漏論

由經曰因而飽食筋脈撲解腸澀為痔夫大腸庚也主津本性燥滑肅殺之氣本位主收其所司行津以收足陽明旺則生化萬物看





也足陽明為中州之士若陽衰亦頌殺萬物
 故曰萬物生於土而歸於土者是也以手陽
 明大腸司其化焉既在西方本位為之害黃
 司茲之府因飽食行房忌世前陰之氣歸於
 大腸木乘火變而侮燥金故火就燥也大便
 必閉其疾甚者當以苦寒瀉火以辛溫和血
 潤燥疎風止痛是其治也以秦艸當歸補和
 血潤燥以桃仁潤血以皂角仁除風燥以地
 榆破血以枳實之苦寒補腎以下泄胃實以
 澤瀉之淡使氣降於前陰以補清燥安胃

之濕邪也白朮之苦甘以苦補燥氣之不足
 其甘味以瀉火而益元氣也故曰甘寒瀉火
 乃假枳實之寒也古入用藥為下焦如瀆又
 曰在下者引而竭之多為大便秘澀以太黃
 推去之其津血益不足以當歸和血及油潤
 之劑大便自然便利矣宜作別湯以與之是
 下焦有熱以急瀉之法也此地榆惡入而
 壞胃故密食消盡空心作丸服之

秦艸白朮丸
 治痔疾并痔漏有膿血大便燥硬而作疼

痛不可忍

秦艽

地仁

皂角仁

地仁地仁
上言地仁

當歸梢

澤瀉

枳實

白朮

地榆

右為細末和桃仁泥研勻煎熟湯打麵糊

為丸如雞頭仁大令藥光滑焙乾每服五

七十九白湯下空心服待少時以美饍壓

之忌生冷硬物冷水冷菜之類并濕麵酒

及辛辣熱大料物之類犯之則蒸無驗也

秦艽

治痔疾若破謂之痔漏大便秘澀必作大
痛此由風熱乘食飽不通氣逼大腸而作
也受病者燥氣也為病者胃濕也胃刑大
腸則化燥火以乘燥熱之實勝風附熱而
來是濕熱風燥四氣而合故大腸頭成塊
者濕也作大痛者風也若大便燥結者三
病兼受火邪熱結不通也去此四者其西
方肺主諸氣其體收下亦助病為邪須當
破氣蒸蕪之治法全矣以刺湯與之其効
如神





秦艽

去風

桃仁

潤腸去皮

皂角仁

炒研末

蒼朮

燥

防風

去風

黃蘗

去皮

當歸梢

酒洗

澤瀉

已上七

投身檳榔

炒研

大黃

少許經大便通

右除檳榔桃仁

皂角仁三味外餘藥咬咀

如麻豆大都作一服水三盞煎至一盞二

分去粗入檳榔等三味末再上火煎至一

盞空心熱服待少時以美饅壓之不犯胃

氣也服藥日忌生冷硬物及酒濕麵大料

物乾薑之類他藥則其藥無効

七聖丸

如有白膿加白葵花頭五朶去萼心青皮
半錢不去白入正藥中同煎末香三分為
細末同檳榔等三味依前煎服頤古人治
此疾多以歲月除之此藥一服則愈

治大腸疼痛不可忍叔和云積氣生於脾
歲傍大腸疼痛陣難當漸之稍瀉三焦火
莫謾多方立紀綱

羌活

去風

郁李仁

湯浸去皮

桂

去皮

大黃

去積

檳榔

去積

木香

川芎

右除郁李仁另研入外共為細末煉蜜為丸如梧桐子大每服二五十九白湯下食前服大便微利一服而愈切禁不得多利大便其痛滋甚

秦艽防風湯
治痔漏每日大便時發疼痛如無疼痛者非痔漏也此藥主之

秦艽

防風

當歸身

白朮

炙甘草

澤瀉

黃蘗

大黃

橘皮

柴胡

升麻

桃仁

紅花

右劉如麻豆大都作一服水三盞煎至一盞去粗稍熱空心服之避風寒忌房事酒濕麵大辛熱物

秦艽羌活湯

治痔漏成塊下垂不仕其瘻

羌活

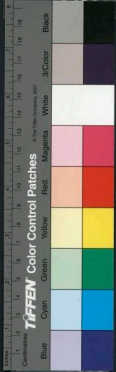
秦艽

黃芪

防風

升麻

炙甘草



麻黃

細辛

紅花

柴胡

藜蘆

右劉如麻豆大都作一服水二盞煎空

當歸郁李仁湯

治痔漏大便硬努出大腸頭下血苦瀉不

能忍

郁李仁

皂角仁

枳實

秦艽

麻仁

當歸

生地黃

蒼朮

大黃

澤瀉

右劉如麻豆大除皂角仁別為末水三盞

煎至一盞去粗入皂角仁末調空心食前

服之忌如前

紅花桃仁湯

治痔漏經年因而飽食筋脉橫解腸辟為

痔治法當補此方為中央

黃蘗

生地黃

澤瀉

蒼朮

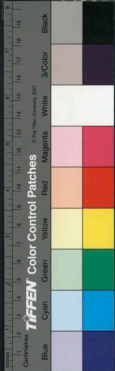
當歸

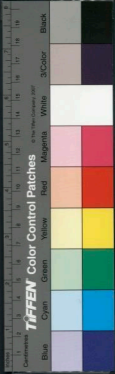
漢防已

防風

猪苓

麻黃





紅花

桃仁

右到如麻豆大水三盞煎至一盞去粗稍

熱食前服之忌如前

秦光當歸湯

治痔漏大便結燥疼痛

大黃

秦光

枳實

澤瀉

當歸

皂角仁

白朮

芍藥

桃仁

右都作一服水

熱服忌如前

除痰除汗門

除痰除汗及脾臍論

一膏者前除脾臍又因連日飲酒腹中不和
求先師治之曰夫前陰者足厥陰脾之經也
循陰器出其挺末凡臍者心之所主也
方為五臍入肝為脾此其一也當於脾經中
循行間是治其本後其心經中瀉少陰乃治
其標如惡針常用藥除之瀉者氣味俱能
生裏之濕熱是風蒸熱於下焦為濕熱
云下焦如燔又云在下者引而竭之

熱之水亦宜大煎陰以去之

治淋症時復熱齊及

華龍膽一名地黃 生地黄 當歸 續命

右對如麻豆大煎作一服水三盞煎至一

柴胡入肝為引用澤瀉車前子木通淡滲之味利小便亦除腫脹是名在下者引而

清震湯

錫之生地黃草龍膽之苦寒瀉酒濕熱更
煎車前子之類以撤肝中邪氣肝主血用
當歸以滋肝中血不足也

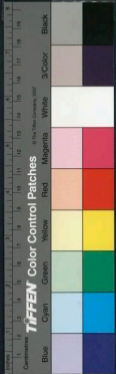
治小便溺黃臊臭淋瀝兩丸如水陰汗浸

羌活 酒黃蘗一名黃蘗 升麻

柴胡 蒼朮 黃芩一名黃芩 猪苓

澤瀉一名澤瀉 麻黃根 當歸身

防風一名防風 炙甘草



藜本

記上赤

紅花

赤

右劉如麻豆大都作一服水二盞煎至一盞去粗臨卧服大忌酒濕麵

固真湯

一名正元湯

治兩九冷前除痰弱除汗如水小便後有餘滴尻臀并前除冷惡寒而喜熱膝下亦冷

并麻

羌活

柴胡

記上赤

炙甘草

草龍膽

澤瀉

記上赤

黃藥

知母

黃芩

記上赤

右劉如麻豆大分作二服水二盞煎至一盞去粗空心稍熱服以早飯壓之

清菟湯

一名清菟湯

治兩外腎冷兩脚陰汗前陰痿陰囊濕痺

柴胡

生甘草

酒黃蘗

記上赤

并麻

澤瀉

當歸梢

記上赤

羌活

麻黃根

噴防已

記上赤

草龍膽

茯苓

紅花

記上赤

五味子

記上赤



椒粉散

右劉如淳豆大多作二服水二匙煎至一
盞去粗食前稍熱服忌酒濕麪房事

治前症兩光蒸瘰癧秋冬甚夏月減

肉桂

小椒

當歸梢

猪苓

已上各

蛇床子

黑狗脊

麻黃根

輕粉

紅花

斑蝥

兩枚

右馬末乾拌上游風寒冷濕處坐卧

補肝湯

治前症水冷時陰汗兩脚痿弱無力

黃芪

一匙甘草

升麻

猪苓

白茯苓

葛根

人參

柴胡

羌活

陳皮

連翹

當歸身

黃蘗

澤瀉

蒼朮

麴末

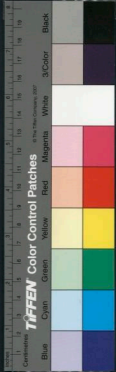
知母

防風

右劉如麻豆大都作一服水二匙煎至

一盞去粗空心稍熱服忌酒濕麪

溫腎湯





治面色痿黃身黃脚痿筋無力眩汗

柴胡 酒黃根 白茯苓

白朮 酒黃藥 猪苓

升麻 酒黃藥 防風

澤瀉 酒黃藥 茯苓

右各作二服每服水一大盞煎至一盞
相食前稍熱服一時辰前方食

延胡丁香丸 一名丁香丸

治臍下撮急疼痛非用此藥不能治之
數及五麻急湯

名曰腎氣

羌活 當歸 茴香

延胡索 麻黃根節 肉桂

丁香 木香 甘草

川烏頭 防已 嫩黃芩

右為細末酒煮麵糊為丸如雞頭大每服
五十九空心鹽白湯服

瀉痢門

訶子皮散

癸卯冬白樞判家一老僕面塵脫色神氣

特弱病脫肛日久服藥未驗復下赤白膿
痢作裏急後重白多赤少不任其苦以求
其治曰此非肉食膏粱必多蕪食或飲食
不節天氣雖寒衣蓋猶其不禁而腸頭脫
下者寒也真氣不禁形質不收乃血滑脫
也此乃寒滑氣泄不同故形質下脫也當
以溫去其脫而除其滑微酸之味固氣上
收以大熱之劑而除寒補陽以補氣之藥
升陽益氣

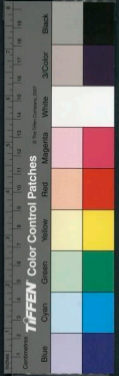
御米殼 楮皮 乾薑

詞子
右為細末都作一服水二盞煎至一盞和
桂空心熱服

升麻補胃湯

治宿有陽明血證因五月間大熱喫衣腸
辟下血唧連散漫如瀉凝沉沉然腸中不
痛血色紫黑病名濕毒腸痔屬陽明少陽
經血證也

白芍藥 升麻 羌活
黃芪 生地黃 熟地黃



獨活 牡丹皮 炙甘草
 柴胡 防風 西三各 當歸身
 葛根 西三各 肉桂 西三各
 右剉如麻豆大分作二服每服水二盞煎
 至一盞去粗食前稍熱服
 升陽去熱和血湯
 治腸澀下血另作一法其血呶出有力而
 達射四散如臨春中血下行腹中大作痛
 乃陽明氣衝熱毒所積也當升陽去濕熱
 和血脈是其治也

橘皮

熟地黄

當歸身

蒼朮

秦艽

肉桂

生地黃

牡丹皮

生甘草

升麻

熟甘草

黃芪

白芍藥

右咬咀都作一服水四盞煎至一盞去粗
 空心稍熱服立効

益智和中湯

治腸澀下血或血色紫黑腹中痛腹皮寒
 寒右手關脉弦按之無力而喜熱物雙之



內寒明矣

肉桂李

桂枝李 牡丹皮

柴胡

葛根 薤白 薤白

半夏

當歸身 炙甘草

黃芪

升麻 白芍藥

乾薑

右為藥末都作一服水三匙至一匙去

粗食後溫服

芍藥藥皮丸

治濕熱惡痢血痢頭昏第油無間羅血並

皆治之

為藥

黃蘗李 當歸

黃連李

右為藥末為丸如雞頭大每服五七十丸

食前米飲湯下忌油膩酒濕麵等物

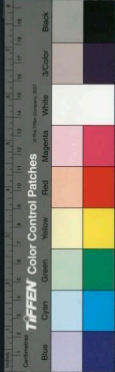
和中益胃湯

治太陰陽明腹痛大便常澀若不泄即秘

而難見在後傳作濕熱毒下痢紅白腹中

痛臨下急縮膝酸而泄後中之下得二

按之空虛





蘇木

薑

益智仁

熟地黃

吳茱萸

當歸身

柴胡

升麻

右艾咀都作一服分二蓋煎至一蓋去粗

空心溫服

槐花散

治腸痔下血濕毒下血

川芎

槐花

青皮

荆芥穗

熟地黃

白木

當歸身

升麻

茯苓湯

右為細末每服二錢米飲湯調下食前服酒濕麤生冷硬物

治因傷冷飯水泄一夜走十行變作白痢

次日其利亦白腹中疴痛減食薑餅四服

沉用無力

生黃芩

肉桂

炙甘草

豬苓

茯苓

澤瀉

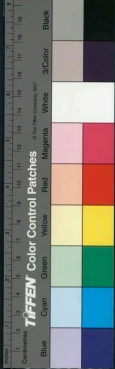
芍藥

蒼朮

生薑

升麻

柴胡



石咬咀如府豆大多作二服每服水二盞
煎至一盞去粗銷熱食前服之

黃芪補胃湯

治一日大便三四次澀而不多有時作泄
腹中噉小便黃

黃芪 柴胡 雷陽身

益智 橘皮 并麻

炙甘草 紅花

石咬咀都作一服水二盞煎至一盞天粗
稍熱食前服之

升陽除濕湯

自下而上者引而去之

蒼木 柴胡 羌活

防風 并麻 神效

澤瀉 益智 炙甘草

陳皮 柴胡 羌活

石都作一服水二盞煎至一盞天粗

如置寒勝寒加杏仁半盞生薑三片

○ 寒一柱同煎非勝鳴不得用

人參 養胃湯

治頭暈勞動則腹痛不喜飲食四肢怠
嗜熱短氣口不知味腹瀉大便燥結身熱
中開覺渴下喜冷物

黃芪

甘草

當歸

益智

人參

黃芩

柴胡

半夏

白朮

陳皮

升麻

蒼朮

紅花

右都作一服水二盞煎至一盞去粗稍煎

食前服之

升麻補胃湯

治因內傷脈象寸半大黃食滯池瀉多腹

中大痛

甘草

升麻

黃芪

黃芩

當歸

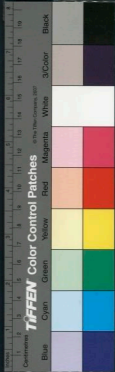
芍藥

右都作一服水二盞煎至一盞去粗稍煎

升麻

黃芪

升麻



最危瀉聖湯

治身乃痰結硬如石或積舟下至鼓盆中
或肩上或於脇下皆手足少陽經中交瘵
或通於頰或至喉中堅而不潰有足陽明
經中所出或二證瘡已被流膿水並皆治

黃芩

黃芩

瓜蒌根

黃藥

酒知母

桔梗

昆布

廣胡

炙甘草

原三稜

廣茂

連翹

葛根

白芍藥

當歸

黃連

升麻

右以咀每服六錢水二盞零八分先

半日煎至一盞去粗食後熱服於臥應伸

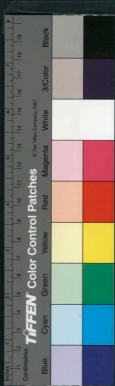
足在高枕頭低垂每含一口作十次嚥服

單休宿安所取藥在隔上停蓄故也另攢

半料作細末煉蜜為丸如菜豆大每服百

餘丸用此藥湯當一口送下或加海藻五

斤陽調經湯



治瘰癧遠頸或至頰車此皆出足陽明胃
經中來若瘡深遠陰曲內底是足少陰腎
經中來乃成疔傳於發背是夫傳與妻俱
一作塊子堅硬大小不等並皆治之或作元
亦可

升麻 治瘰

葛根 治瘰

黃芩 治瘰

廣茂 治瘰

炙甘草

黃連 治瘰

桔梗 治瘰

生黃芩 治瘰

芍藥 治瘰

黃蘗 治瘰

草龍膽 治瘰

京三稜 治瘰

連翹

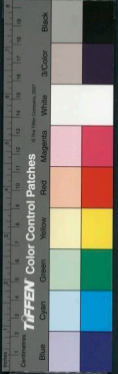
當歸 治瘰

知母 治瘰

右另秤一半作末煉蜜為丸如菜豆大每
服百餘丸一。作以咀每服五錢若能食
大便硬可旋加至七八錢水二盞先浸半
日煎至一盞去粗臨時煎服是為去枕佈
所論一口作十次熱之留一口在後送下
丸藥服畢其臥如常

連翹散肥湯

治疔下或至發背或有上生瘡堅硬如石
動之無根名曰馬刀從手足少陽經中來
也或生兩脇或下流膿作瘡未破並皆治



宗胡 全功 草龍膽 龍胆 王水根 謝望已
 黃芩 法製 宮辟指 生黃芩
 廣茂 法製 三稜 法製 連翹 法製
 芍藥 法製 甘草 法製 黃連 法製
 蒼木 法製
 右另秤一半細末煉蜜為丸如棗豆大
 每服百餘丸一半以咀每服五錢水二盞
 先浸多半日煎至一盞去粗臨卧熱服去
 枕仰卧每口作十次嚥之每一口送下丸

藥服畢卧如常更以後藥塗之

龍泉散

龍泉粉

瓦粉

廣茂

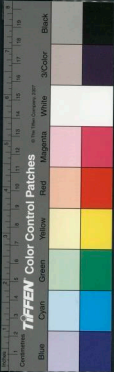
京三稜

昆布

右同為細末煎熟水調塗之用此藥去痰尤速

救苦化堅湯

治瘰癧馬刀快癭瘰疔下或可後下頸毛
 肩土或入缺盆中乃手足少陽之經多其
 瘰癧在頰下或至頰車乃足陽明之經多



皮心脾之邪而作也今將二證合而治之
黃芪者

護皮毛間騰理虛及活血麻生血亦
瘡家聖藥也又能補表實元氣之弱

人參者

補肺氣之藥也如氣短不調及喘者
加之

炙甘草者

能調中和清藥湯火益胃氣亦能去

瘡邪

真漏蘆

升麻者

葛根者

連翹者

此一味十二經瘡中之藥不可無也
能散諸血結氣聚此瘡家之神藥也

牡丹皮者

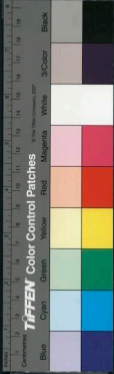
去腸胃中滯宿血

靈磁石

生地黃

熟地黃者

此一味諸熱中和血生血涼血藥也



白芍藥

如夏月倍之其味酸其氣寒能補中
益脾之虛得治腹中痛必用之冬寒
則不可用

肉桂

大辛熱能散結積陰證瘡瘍須當少
用之此寒因熱用之意又為寒陰覆
蓋其瘡用大辛熱以消浮津之氣如
有煩躁者去之

柴胡

百病

功用連翹如瘡不在少陽經則去之
秦粘子

無腫不用

羌活

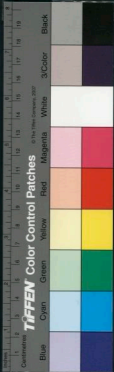
獨活

防風

祛風

此三味必關手足太陽證脊痛項強
不可迴視腰似折項似拔者是也其
防風一味辛溫若瘡在弱已上雖無
手足太陽經證亦當用之為能散結
去上部風邪病人身拘急者風也

昆布



其味大鹹若瘡堅硬結硬者宜用鹹
能硬堅

京三稜

廣茂

此二味若瘡堅硬甚者用之如不堅
硬勿用

益智仁

如味多者胃不和也或病人吐沫吐
食胃上寒者加之無則去之

大麥蘗

治腹中縮多兼能消食補胃

神麴本草

為食不消化故也

黃連

以治煩悶

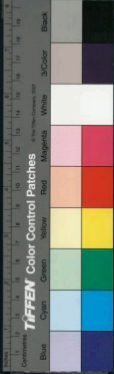
黃蘗

如有熱或腫脚無力加如有燥煩發
去者腎中伏火也更宜加之無此

證勿用

厚朴

如腹脹者加之無則勿用



右禹細不湯浸銚和瓦捻作餅子日乾
搗如米粒大每服三錢白湯下

○如煎不順加橘皮甚者加木香少許量病
入虛實臨時斟酌與之無令藥多妨其飲
食此治之大法也

○如止在陽明分為瘰癧者去柴胡秦艽子
二味餘皆用之

○如在少陽分為馬刀捷癭者去獨活湯蘆
升麻葛根更加瞿麥穗三分

○如本人素氣弱其病勢來時氣感而不短

促者不可考其平素宜作氣感而從瘵
之權也宜加黃芩黃連黃蘗知母防己之

類視邪氣在上中下三處

○假令在上焦加苦茶苦茶在中焦加黃連

黃連在下焦則加酒製黃蘗知母防己之

類運而用之

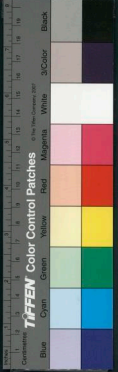
○如本人大便不通而泄其邪成者加酒製

大黃以利

○如血燥而大便燥乾者加桃仁酒製大黃

二味





○如風結燥不行者加麻仁大黃
 ○如風溫而大便不行加燥皂角仁大黃
 羌以利之
 ○如脉溫覺身有熱而大便不通者加郁
 李仁大黃以除熱也
 ○如陰寒之病為寒結閉而大便不通以芍
 方中半碗元或加煎附子乾薑水本與之
 大抵用藥之法不惟痞瘍一說諸疾病量
 入素氣弱者當去苦寒之藥多加人參黃
 芪甘草之類濕火而先補其元氣陰皆似

此
 胡連翹湯

男子婦人馬刀瘡

中桂李

當歸梢

秦粘子

交甘草

酒黃蘗

生地黃

柴胡

黃芩

酒知母

連翹

羅麥穗

右剉如麻豆大每服五錢水二大盞煎
 一盞去粗稍煎後服之

秦粘子湯

治百痛之症

蘇不 生甘草

蒲黃 草龍膽 秦粘子

連翹 生地黃 當歸梢

黃芩 冬甘草 黃連

柴胡 黃芪 桔梗

桃仁 香 紅花 黃

右鈞如麻豆大都作一服水二盞煎之
蓋去相稍熱食後服忌寒藥利大便

淨夜湯

治皮膚痒腋下瘡背疔瘡可醫可鳴

桂枝 連翹 生地黃

桔梗 升麻 甘草

當歸梢 麻黃 草豆蔻仁

羌活 防風 柴胡

蒼朮 酒黃芩 紅花

右鈞如麻豆大都作一服水二盞煎至
盡去粗食後熱服

消腫湯

治馬刀瘡





黃芪

麥甘草

當歸

連翹

升麻

芍藥

右咬咀都作一服分三次服

內托黃芪湯

賈德茂小男於左文脈通於股內出兩骨
痛不測肉色浸腫皮澤木硬瘡芽甚大其
疔脚乃肝之辭也更在足履陰肝經之
分少候足大陰脈經之分其脈左二部細
而弦按之洪緩微有力此藥主之

生地黃

黃蘗

肉桂

羌活

當歸

土瓜根

柴胡

連翹

黃芪

右咬咀都作一服酒一盞水二盞煎至
盡去其空心熱服

柴胡通經湯

治小兒項側有瘡堅而不潰名曰馬刀瘡

柴胡

連翹

當歸

生甘草

黃芪

秦粘子

京三稜

枳殼

黃連

紅花膏

右劉如麻豆大都作一服水二大盞煎至一盞去粗稍熟食後服忌苦藥泄大便

白芷升麻湯

尹老家素貧寒形志皆苦於手陽明大腸經多血癰幼小有癰亦其臂外皆腫痛在陽明左右寸脉皆短中得之俱弦按之洪緩有力此癰得自八風之變以脉斷之邪氣在表其證大小便如故飲食如常腹中和口知味知不在表也不忌風寒止熱燥

脉不浮知不表也表裏既和邪氣在經之中內經云經脈終始為癰腫其經身半已上故風從上受之故知是八風之變為瘡者也故治其寒邪散其經脉中血氣使無凝滯而已

炙甘草

升麻

桂枝

白芷

當歸

生地黃

生黃芩

酒黃芩

連翹

黃芪

中桂

紅花

右吹咀各作二服酒水各一盞半同煎



至一匙大粗稍熱臨卧服一服而愈
保生救苦散

治火燒或熱油烙及脫肌肉者

生寒水石

大黃

黃菜

右為細末用油調塗之或乾用此藥塗之
其痛立止目連寃癩水無破傷風之毒

上散

治諸般疥癬疥癩

雄黃

黑狗骨

蛇膽

熟硫黃

寒水石

蛇膽

右另研雄黃硫黃寒水石如粉次入班蝥
和蛇牀子黑狗骨為細末同研勻先洗疥
癬令湯透去茄油調手中擦熱以鼻中嗅
三兩次擦上可一上即愈

○如痛甚及腫滿高起者加寒水石一倍

○如不苦癢只加黑狗骨

○如微癢只加蛇牀子

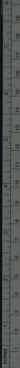
○如瘡中有蟲加雄黃

○如喜火爇湯浴者加硫黃

聖愈湯

TIFFEN Color Control Patches © The Tiffen Company, 2007

Blue Cyan Green Yellow Red Magenta White 3/Color Black



治諸惡瘡血多而心煩不安不得睡眠
亡血故也以此藥主之

生地黃

熟地黃

川芎

人參

當歸身

黃芪

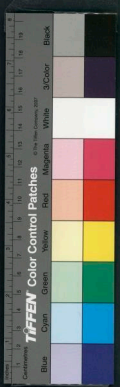
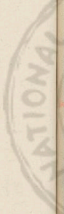
右吹咀如麻豆大都作一服水二大盞煎
至一盞去粗稍熟無時服

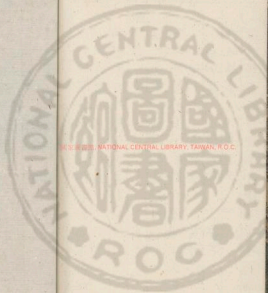
獨聖散

治湯湯破火燒破瘡毒疼痛

生白礬

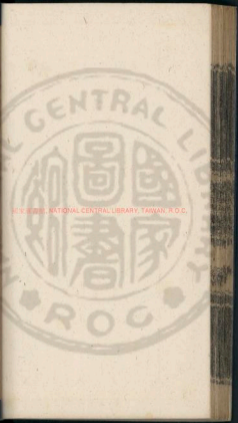
右為細末芝麻油調搽破處不拘時候





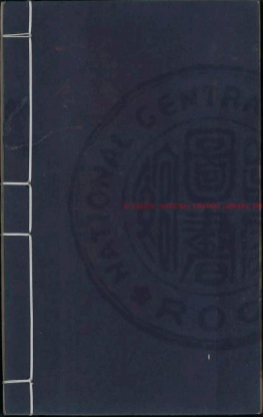
© 2003, NATIONAL CENTRAL LIBRARY, TAIWAN, R.O.C.



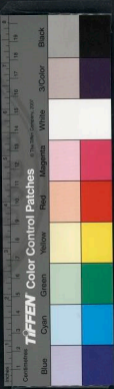


國立中央圖書館, NATIONAL CENTRAL LIBRARY, TAIWAN, R.O.C.





© 2000, 2001, 2002, 2003, 2004, 2005, 2006, 2007, 2008, 2009, 2010, 2011, 2012, 2013, 2014, 2015, 2016, 2017, 2018, 2019



20020052 NATIONAL CENTRAL LIBRARY TAIWAN R230



13916649 v.6



13916649 v.6, NATIONAL CENTRAL LIBRARY, TAIWAN, R.O.C.

1 2 3 4 5 6 7 8 9 10 11 12 13 14 15 16 17 18 19 20

Centimetres

TIFFEN Color Control Patches

© The Tiffen Company, 2007

Blue

Cyan

Green

Yellow

Red

Magenta

White

3/Color

Black



黃芪肉桂柴胡酒煎湯
治附骨癰堅硬漫腫不辨肉色行步作踊
按之木痛

黃芪

黍粘子炒

升麻炒

右文咀好糯米一大盞半水一大盞半同

煎至一大盞去粗空心溫服少時便以早

飯壓之不致大熱上攻中上二焦也

雜病門

當歸梢已上水

連翹

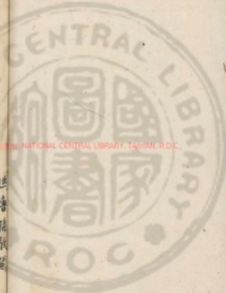
炙甘草

柴胡金鐵俱分

肉桂已上水

黃蘗已上水

洪唐孫敬啟



THE NATIONAL CENTRAL LIBRARY, TAIWAN, R.O.C.



安神丸

治心神煩亂怔忡兀兀欲吐胃中氣亂而
熱有似恍惚之狀膏膈上血中伏火蒸蒸
然不安宜用權衡法以鎮陰火之浮行以
養上焦之元氣紅云熱淫所勝治以甘寒
以苦瀉之以黃連之苦寒去心煩除濕熱
為君以甘草生地黃之甘寒瀉火補氣滋
生陰血為臣以當歸補血不足以珠砂納
浮溜之火而安神明也

黃連

去心

珠砂

去心

酒生地黃

酒當歸身 炙甘草

石件除珠砂水飛外摻四味為細末同和
勻湯浸餅為丸如黍米大每服十五丸
津唾嚥下食後

珠砂安神丸

治心煩懊憹心亂怔忡上熱胃中氣亂心
下痞悶食入反出

珠砂

去心

黃連

去心

生甘草

右為末湯浸餅為丸如黍米大每服十
丸食後津唾嚥下



補氣湯

治皮膚間有麻木乃肝氣不行故也

白芍藥

黃芪

炙甘草

黃芪

澤瀉

右

咬咀

每服一

兩水二

盞煎至一

盞去粗

溫服

當歸補血湯

治婦人肌熱躁熱目赤面紅煩渴引飲晝

夜不息其脉洪大而虛重按全無內紅白

脉虛如虛脉實血實又云血虛發熱心虛

白虎惟脉不長實為辨也若候服白虎湯必死此病得之於肌肉勞役

黃芪

當歸身

右

咬咀

每作一

服水二

盞煎至一

盞去粗

柴胡升麻湯

治男子婦人四肢發熱肌熱筋骨熱表熱

如火燎以手捫之烙人夫熱四肢者屬脾

土也熱伏地中此病多因血虛而得之又

有胃虛過食冷物鬱遏陽氣於脾土之中



此藥主之

升麻

葛根

獨活

羌活

白芍藥

人參

炙甘草

柴胡

防風

生甘草

右文咀每服五錢水二大盞煎至一盞去

粗熱服忌寒冷之物

火毒湯

治五心煩熱是火鬱於地中四肢者脾土

也心火下陷於脾土之上鬱而不得伸故

經云火鬱則發之

升麻

葛根

柴胡

白芍藥

防風

甘草

右文咀每服五錢水二大盞入連翹葱白

三寸煎至一盞去粗稍熱不拘時候服

小黃丸

化痰涎和胃氣除濕治胃中不利

黃芩

半夏

白朮

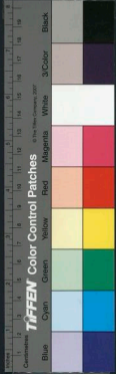
陳皮

青皮

黃芪

澤瀉

乾薑



右為末湯浸餅為丸如棗豆大每服五

十九食遠溫水下

黃芩利膈丸

除胃中熱利膈上痰

生黃芩

炒黃芩

半夏

黃連

澤瀉

南星

枳殼

陳皮

白朮

白礬

右為末湯浸餅為丸如梧桐子大每服三五十九食遠溫水下忌酒濕麵

補益腎肝丸

治目中流火視物昏花百翳可鳴用德走力疲汗惡風行步不正兩足軟倒卧而多驚脚膝無力腰以下消瘦

柴胡

羌活

生地黃

苦參

防己

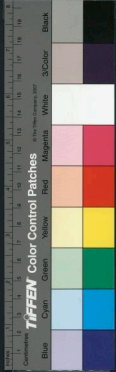
附子

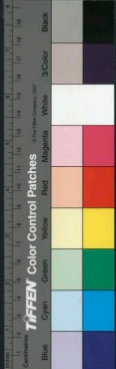
肉桂

當歸身

右為細末熟水為丸如雞頭仁大每服五十丸食前溫水下

大陽經實藥





防風

羌活

獨活

右為細末鼻內香之

麻黃葉湯

治胃中痛頭滿食減少明眩不利右寸脉

弦急

麻黃

羌活

吳茱萸

黃芪

升麻

黃芩

當歸

黃蘗

藥本

川芎

薤白

枳實

蒼朮

黃連

芍藥

細辛

紅花

右剉如麻豆大都作一服水二盞煎至一

盞去粗稍熱服食後

黃芪湯

治表虛惡風寒

黃芪

甘草

白芷

藥本

升麻

草豆蔻

橘皮

麻黃

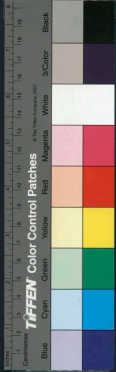
當歸身

蓮花

荜芎

黃蘗

右吹咀每服五錢水二盞煎至一盞去粗



不拘時服

除濕補氣湯

治兩腿麻木沉重無力多汗喜笑口中流

下身重如山語解不出右寸脾洪大

升麻 蒼朮 酒黃蘗 酒知母

柴胡 黃芪 生甘草 當歸

藥本 陳皮

五味子 右刺如毒三天每服五錢水一盞煎至一

盞去粗空食氣之待少時以早飯壓之

參歸湯

補氣血俱不足

黃芪 甘草 生地黃

柴胡 當歸身 熟地黃 升麻

益智仁 紅花 人參

右到如麻豆大都作服水二盞煎至

盞去粗食速服

升陽湯

治陽痿病疾足太陽經寒恐則氣下行宜

升陽氣

炙甘草

研黃

防風

已上各

羌活

右咬咀每服五錢水二盞煎至一盞去粗

稍熱空心服之

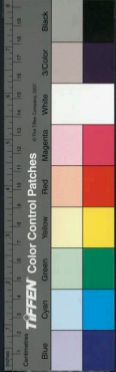
自汗門

自汗論

或問濕之與汗為陰乎為陽乎曰西兩坤土也
在人則為脾胃也人之汗精天地之雨也
陰濕其然則為霧露為雨也陰濕下行地之

氣也汗多則亡陽陽去則陰勝也甚為寒火
濕勝則音聲如從瓦中出濕若中水也相法
察有說土音如居深窰裏言其望也遠也不
也內經云氣虛則外寒雖見熱中者亦為陰寒
終傳天寒知始為熱中表虛亡陽不任外寒
形者乃候地之陰陽也故以脈氣候之皆有
形無形之可見者也

調衛湯



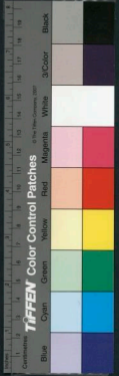
治濕勝自汗補精氣虛弱表虛不任風寒
 生甘草 當歸梢 蘇木 麥門冬 羌活 黃芪
 辛夏 五味子 蘇木 麥門冬 羌活 黃芪
 右劉如麻豆大都作一服水二盞煎至
 盡去粗積熱服
 中風證必自汗不得重發其汗
 膏藥湯

治六月七月間濕令大行不能令母實而
 熱既濕熱相合必刑庚大勝寒涼以救之
 燥金受濕熱之邪絕寒水生化之液源絕
 則腎虧痿厥之病大作腰已下痿痺癱瘓
 不能動行步下正兩足軟則此藥主之

黃芪 橘皮 白朮 白朮
 澤瀉 人參 白朮 白朮

升麻 麥門冬 麥門冬
 當歸身 生地黃 神麴末

猪苓 酒黃蘗





黃連 蒼朮 五苓子

右對如麻豆大每服五錢水二盞煎至一盞去粗空心熱服

當歸六黃湯

治盜汗之聖藥也

當歸 熟地黃

黃藥 黃連

黃芪 黃芩

右為末每服五錢水二盞煎至一盞食前服小兒減半服之

紅豆散

治頭重如山此濕氣在頭也

麻黃根 苦丁香 羌活

連翹 紅豆

右為細末桑內啗之

法血通經湯

靈壽縣董監軍癸卯冬大雪時因事到真

定忽覺有風氣暴至診候得六脉俱弦甚

按之洪實有力其發手舉急大便秘澀面

赤熱此風寒始至加於身也四肢者脾也

以風寒之邪傷之則揣急而卒痺乃風濕
末疾而寒在外也內經曰寒則筋藥正謂
此也太人素飲酒內有實熱乘於腸胃之
間故大便秘澀而面赤熱內則手足陽明
受邪外則足太陰脾經受風寒之邪用桂
枝甘草以却其寒邪而緩其急搗又以黃
藥之苦寒滑以瀉實而潤燥急散腎水用
升麻葛根以升陽氣行手足陽明之經不
令道絕更以桂枝辛熱入手足陽明之經為
引用潤燥復以芍藥甘草專補脾氣使不

受風寒之邪而退木邪專益肺金也加人
參以補元氣為之輔佐加當歸身去裏急
而和血潤燥此藥主之

芍藥

升麻

葛根

人參

當歸身

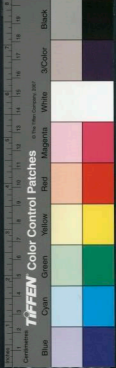
炙甘草

酒黃藥

桂枝

右剉如麻豆大都作一服水二大盞煎至
一盞服不拘時令暖房中近火摩搥其
手

渴榮湯



治瀉風滿面連頸極癢不任眉毛脫落先
砒其起令惡氣消盡後服此藥

連翹

升麻

桔梗

生黃芩

生地黃

黃芪

蘇木

黃連

地龍

全蠍

當歸

白豆蔻

人參

甘草

梧桐淚

麝香

桃仁

玄蟲

水蛭

右剉如麻豆大除連翹

梧桐淚白豆蔻方

為細末麝香玄蟲水蛭三味同煎如膏
作一服水二盞酒一盞入連翹煎至一盞
去渣再入白豆蔻二味并麝香等再煎至
七分稍熟早飯後午前服之忌酒濕麪生
命硬物

入參益氣湯
治兩手指麻木四肢困倦怠惰嗜卧乃熱

傷元氣也

黃芪

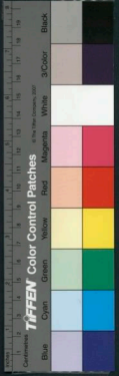
生甘草

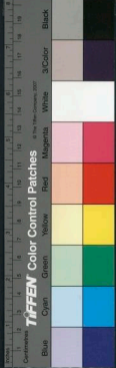
人參

白芍藥

柴胡

炙甘草





升麻

五味子

右咬咀分作四服每服水二盞煎至一盞

去粗稍熱食遠服

導氣湯

治兩腿麻木沉重

黃芪

甘草

青皮

升麻

柴胡

當歸稍

淫瀉

橘皮

紅花

五味子

右咬咀分作四服每服水二大盞煎至一

益去粗食前熱服

補中湯

治面黃汗多目赤四肢沉重減食腹中時

時痛欬喘兩手寸脉短右手脉弦細煎瀝

關脉虛

升麻

柴胡

當歸

神麴

澤瀉

大麥藥麴

蒼朮

黃芪

炙甘草

紅花

五味子

右咬咀分作二服水二盞煎至一盞去粗

食連服

麻黃蒼朮湯

治秋冬每夜五更微連着不絕乃至天曉
日高方緩口苦兩脇下痛心下痞悶卧而
多驚筋墜肢節疼痛流沫日晡神昏
呵欠不進飲食

麻黃

蒼朮

黃芪

草豆蔻

柴胡

羌活

生甘草

當歸梢

防風

炙甘草

黃芪

五味子

方咬咀分作二服水二盞煎至一盞稍熱
臨卧服

上清湯

清利頭目寬快胃腸

人參

蔓荊子

防風

葛根

黃芪

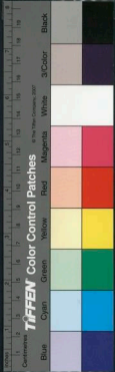
甘草

右咬咀分作二服水二盞煎至一盞去粗
臨卧熱服以夾衣蓋覆不語酒史汗亦為

初

木桂湯

一名麻黃湯



返熱湯

右為細末煉蜜為丸如彈子大每服一九
細鱗溫酒空心下

白蒿莖子炒食乳香
白粟米炒食高梅蜜
破藥新

治打撲閃損腰痛不可忍

越痛丸

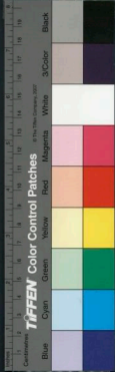
右為蘇末作一服水二盞煎至一盞食前
溫服
炒黃藥 炒知母已上各壹 炙甘草半

正氣湯

右起林一服水二盞生薑五片蘇全一盞
去粗食蘇全服
治盜汗

桂枝 白茯苓 炒神麴
積殼 半夏 草豆蔻仁
蘇合已上各 黃芩 炙甘草半

治寒濕發者身體沉重胃脘痛面色痿黃



治表虛熱或遇夜則甚

黃芪

柴胡

生甘草

黃連

黃芩

芍藥

地骨皮

生地黃

蒼朮

當歸身

升麻

方咬咀作一服

水二盞煎至一盞去粗食

滓溫服

○如身體力困者加杏仁冬五味子各一合人

參甘草各一合

解表升麻湯

治遍身壯熱骨節疼痛

升麻

羌活

蒼朮

防風

柴胡

甘草

當歸

藜蘆

橘皮

冬加麻黃下五升

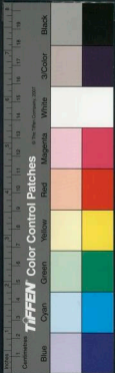
春加麻黃下五升

右咬咀作一服水二盞煎至一盞去粗

服後以蔥醋湯發之得微汗為効

天麻黃芪湯

治表有風證因連日醉飲其證復來右口



角牙眼頗有側視及左寸左脚腿麻木疼

天麻

芍藥

神麴

羌活

茯苓

人參

黃連

當歸

黃芪

甘草

升麻

葛根

黃蘗

蒼朮

澤瀉

柴胡

石咬咀作一服水三盞煎至一盞去粗食
遠溫服或加猪苓

白木

治膝中無力伸而不能屈屈而不能伸
背腰脚沉重行步艱難

防己

羌活

柴胡

滑石

炙甘草

瓜蒌根

澤瀉

防風

苦參

川烏

肉桂

右為細末酒糊為丸如梧子大每服七
十九煎愈風湯下空心服

白木除濕湯



治牛發發熱背惡風四肢沉困小便或多或少黃色此藥又治汗後發熱

白朮去濕

生地黃少

地骨皮

澤瀉

知母去濕

赤茯苓

又參

炙甘草

柴胡去濕

右為森末每服五錢水二盞煎至一盞去

粗食遠溫服

○如小便快利減茯苓藥湯下

○如有刺痛一料藥中加當歸身切去

加味四君子湯

治久瘧熱多寒少不止

白朮

白茯苓

人參

甘草

柴胡

薄荷葉

黃芩已上各

右咬咀每服五錢水二盞生薑三片棗一

圓枚煎至一盞去粗不拘時候服

渴血湯

治發熱晝少而夜多太陽經中尤甚晝病則在氣夜病則在血是足太陽膀胱血中浮熱微有氣也既病人六小便如常知邪



塗肌如玉散

右而細末用之如常

糯米

白丁香

白芨

皂角

洗面藥
治面有點點或生瘡或生痔癩及粉刺之類并去皮膚燥癢去垢膩潤澤肌膚

去粗空心溫服

好升麻

栝實子

三棗子

縮砂

葉豆

右為麤末每瓶取藥水一盞半煎至一盞

桃仁

柴胡

丹參

生地黃

黃芩

氣不在臟腑是無裏證也外無惡寒知邪氣不在表也有時而發有時而止知邪氣不在表不在裏知在經絡也夜發多而晝發少是邪氣下陷之候也此雜證當從熱

入血室而論之

蕭黃

漢防已

羌活

羌活

羌活

羌活

羌活

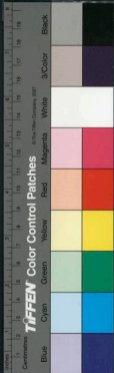
羌活

羌活

羌活

羌活

羌活



面油摩風膏

右為細末用之如常

連翹此上各五

小椒此上各五

楮實子此上各五

麻黃此上各五

白附子

白蒺藜

升麻此上各五

白茯苓

白欬此上各五

白芷此上各五

富歸梢

白丁香

白芨

白牽牛

白檀此上各五

羌活此上各五

當歸身

白芨

麻黃

升麻此上各五

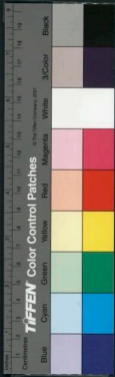
防風此上各五

右用小油半斤以銀器中熬綿包定前集
於油中熬之得所澄淨去粗入黃蠟一兩
再熬之為度

小兒門

治驚論

外物驚宜鎮心以黃連安神丸若驚動所驚
宜寒水石安神丸大忌防風丸治風辛溫之
藥必殺人何也辛散淳濕熱者火也能令亡
腎助風之氣威皆殺人也因驚而泄青色先
鎮肝以珠砂之類勿用寒涼之氣大禁涼藥



元風木旺必克脾胃當先實其土後瀉其木
開導忠編集錢氏方以益黃補土悞矣其藥
有丁香辛熱助火火旺土愈虛矣青橘皮瀉
肺金丁香辛熱大瀉肺與大腸脾胃當瀉下
令脾胃虛反更瀉子而助火重虛其土殺入
無疑矣其風木旺證右關脈洪大掌中熱腹
皮熱豈可以助火瀉金如寒水來乘脾土其
病中吐腹瀉瀉青白益黃散聖藥也今立
一方先瀉火補金大補其土是為神治之法
黃芪湯

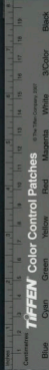
人參

炙甘草

右以咀作一服水一大盞煎至半盞去粗
合連服加白芍藥尤妙

此三味味甘溫能補元氣甘能瀝火肉錘
云熱淫于內以甘瀉之以酸收之白芍藥
酸寒寒能瀉火酸味能瀉肝而大補脾金
所補得金土之位大旺火虛風木何由而
六乘剋土然後瀉風之邪

夫益黃散理中丸養神丸之類皆治脾胃
寒濕大感神品之藥也若得脾胃中伏熱



六
虛而或慢驚之證用之必傷人命夫慢驚
風者皆由父母弱脾胃虛而生也錢氏以羌
活膏療慢驚風悟矣脾胃虛者由火邪來其
土位故曰從後來者為虛邪火旺能實其
木木旺故來尅土當於心經中以甘溫補
土之源更於脾土中瀉火以甘寒更於脾
土中補金以酸涼致脾土中金旺火衰風
木自虛矣損食多進藥愈前藥是也
益黃散

治胃中風熱

黃芪

陳皮

人參

芍藥

生甘草

熟甘草

黃連

右為細末每服二錢水一盞煎至五分食

前服

升陽益血湯

二月間有一小兒未滿一百日病腹脹二
日大便一度瘦弱身黃色宜升陽氣滋血
益血補血利大便





婦指藥

神聖末

升麻

當歸

厚朴

桃仁

右都作... 服水一大盞煎至昇盡云粗食
透燕服

厚腸丸

治小兒失乳以食飼之未有食腸不能飪
化或生腹脹四肢瘦弱或痢色無常

厚朴

青皮

積紅

半夏

蒼朮

人參

枳實

麥蘖麴

神龜末

右... 水水及麴... 為丸如麻子大每
服二十九溢水送下食前忌飽食

補陽湯

時初冬一... 小兒二歲大寒證明堂青脉頰
上青黑... 起舌上白滑... 而
喘大便... 青月天冷日中常... 下仍多
略... 不利... 而多驚無... 則寒

黃蘗

橘皮

葛根

連翹

豨薟

長甘草

升麻

黃芪

柴胡

當歸身

麻黃別名

吳茱萸

生地黃

地龍別名

右咬咀都作一服水一大盞半煎至六分

去粗乳食後熱服服藥之後添喜笑精神

出氣和順乳食旺

大蕪荑湯別名

治黃疔士各為熱為濕當小便不利今反

刺知黃色別名經中火熱髮黃脫落知

膀胱與腎俱受去邪乃大濕熱之證鼻下

斷作瘡者上通行氣伏火也能乳者胃

中河藥也客則食不入喜食土者胃不足

也面黑色者為瘕為痺大便青寒褐色血

黑色熱高血中間黃色腸中有熱治法當

滋榮潤燥除寒熱致津液

防厥

黃連別名

黃蘗

炙甘草

麻黃別名

羌活別名

山茱子仁

柴胡

茯苓別名

當歸別名

大蕪荑

白朮別名

右剉如麻豆大都作一服用水一大盞半

煎至六分去粗食前稍熱服



疳氣退黃湯 一名退黃湯

治小兒面色痿黃腹脹食不能下

白朮

柴胡 已上各

升麻 已上各

桂枝

麻黃

吳茱萸

厚朴

羌活

草豆蔻

神麴末

蒼朮

澤瀉

白茯苓

猪苓

黃蘗

橘紅 已上各

青皮

黃連 已上各

杏仁 已上各

右都作一服水二大盞煎至一盞去粗食

消丸

枳實

黃連

厚朴 已上各

生薑

薑黃

猪苓 已上各

橘皮

甘草

白朮 已上各

砂仁

澤瀉

茯苓 已上各

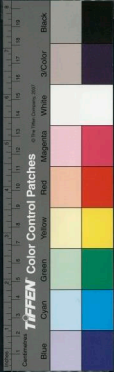
半夏

黃芩 已上各

右為細末湯浸餅為丸如黍米大每服

三五丸溫水下

消丸





黃連

黃芩

厚朴

薑黃

乾生薑

人參

甘草

枳實

橘皮

右為細末湯浸紙餅為丸如黍米大每服
三十九隨乳下

痲疹論

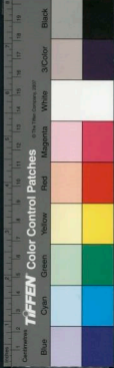
夫痲疹始出之證必先見面燥腮赤目胞赤
赤呵欠煩悶乍涼乍熱咳嗽噴嚏噴足稍冷多
睡驚並瘡疹之證或生膿胞或生小紅痲或
生癩疹此三等不同何故俱感上證而後心

出蓋以上諸證皆太陽寒水起於右腎之
魚熱左腎足太陽膀胱寒水夾脊逆流上頭
下額逆手太陽兩火不得傳導逆於面上故
顯是證蓋主發寒水起而丁熱火故也諸
證皆從寒水逆流而作也醫者當知此理乃
敢用藥夫胞者一名赤宮一名丹田一名命
門主男子藏精治化婦人繫胞有孕俱為生
化之源非五行也非亦非火此天地之異
名也象坤土之生萬物也夫人之始生也血
海始淨一日二日精勝其血則為男子三日

四日五日血脈已旺精不勝血則為女子二
物相持長生先身謂之神又謂之精道擇二
門言之本來面目是也其在子在腹中十月之
間隨母呼吸呼吸者陽氣也而生動作滋益
精氣神血則食母血竭則故母血兒隨日長
皮肉筋骨血脈形氣俱足十月降生口中尚
有惡血帶腎一發隨吸而下此惡血獲歸命
門胞中解於一隅然而不發直至因內傷乳
食燥熱之氣下流合於腎中二火交攻致營
氣不從逆於內理惡血乃發諸症皆出於

膀胱主水其病後乘內理歸於陽明故三
癰始顯之證皆是太陽子膀胱疝病小腸其
始出皆見於面終歸於陽明內理熱化為膿
者也二火熾甚反勝寒水適身俱出此皆出
從足太陽傳變中來也當外發寒邪便令消
散內瀉二火不令交攻其中令濕氣上歸復
其本位可一二服立已仍令小兒必發再無
二番癰出之患此內經之法覽者詳之
消毒救苦散

治癰瘡悉具消化便令畢止如已出者



再不生瘰

防風

羌活

麻黃

升麻

生地黃

連翹

酒黃蘗

雷頭身

黃連

川芎

桑本

紫胡

芎根

酒黃芩

生黃芩

蒼朮

細辛

生甘草

白朮

陳皮

蘇木

紅花

吳茱萸

右剉如麻三大分 五錢水二文煎至

一盞夫粗稍熱空心服

○夫疔疹出者皆因內傷必出疔營氣逆故

也大禁牽牛巴豆食藥宜以半夏枳朮大

黃益智仁之類夫其青濕止其吐若百尖

冷呵欠睡中驚噎噴眼濕知必出疔也諸

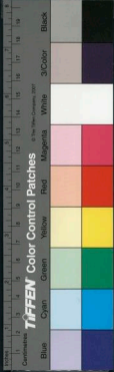
大膿泡小水疔疹癰三色皆營氣逆而寒

復其表宜以四味升麻湯中加當歸身連

翹此定法也

○如肺成膿疔先救喘或氣高而喘促加二

麥少加黃芩以瀉伏火而補元氣



○如心出小紅斑必先見唇乾驚悸身熱肌
肉腫脉弦洪少加黃連

○如命門出癰疹必先骨疼身熱其疼痛不
散動搖少加生地黃又加黃蘗諸症疹皆
為陰證瘡頂皆因內傷飲食脾胃不足營
氣逆行毒大熱內熾陰覆其外治法如前
辨小兒症證

呵欠

寔貴

睡中發驚

或尖冷

眼濕

或辨復食

口熱

或口醋氣吐辨不辨

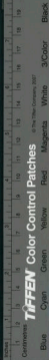
或腹中痛

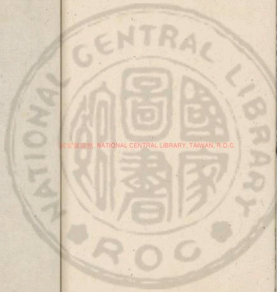
○如痘證少具其症未發乃與升麻湯三五
錢帶熱服之待身表溫和痘疹已顯服藥
乃止

○如其身涼其症未出辨得是痘證無關服
藥直候身表溫和及痘瘡已顯然後乃止
只時時與桔梗湯寬胃調利咽喉

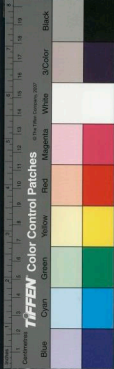
桔梗湯

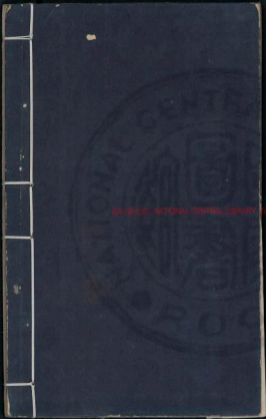
二症已出只時時與之仗咽候寬利胃





EX-1000000, NATIONAL CENTRAL LIBRARY, TAIWAN, R.O.C.





NATIONAL CENTRAL LIBRARY KUALA LUMPUR

