

寄劉峽州伯華使君四十韻

秋日夔府詠懷奉寄鄭監審李賓客之芳一百韻

李朝八分小篆歌

遣懷

壯遊

昔遊

往在

大歷中公居夔州作

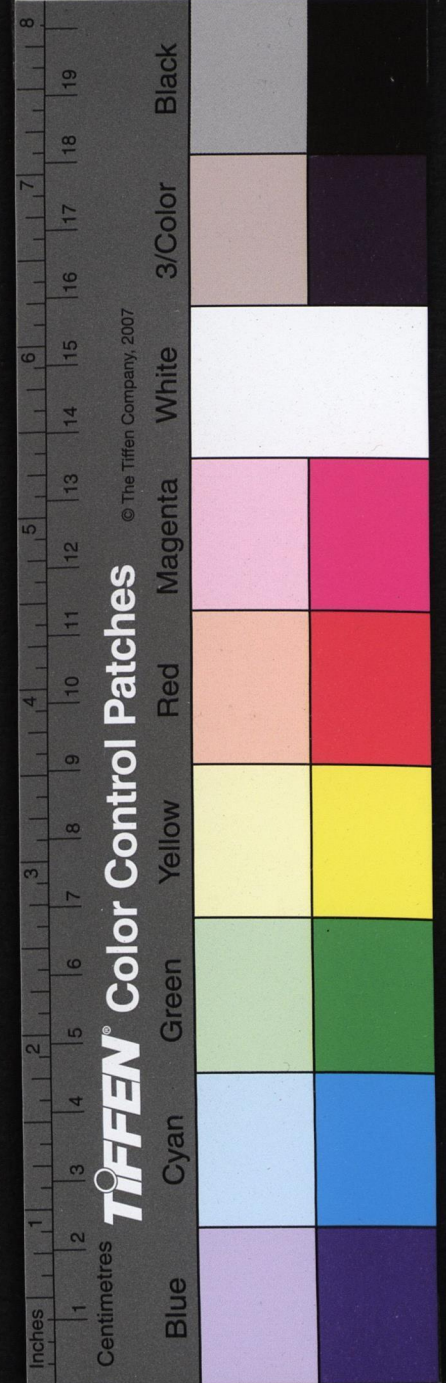
杜詩集說卷之十五目錄

國家圖書館, NATIONAL CENTRAL LIBRARY, TAIWAN, R.O.C.

杜詩集說

卷之十五目錄

三



折檻行

縛雞行

不離西閣二首

西閣曝日

冬深

峽隘

曉望白帝城鹽山

白帝城樓

白帝樓

灤西寒望

閣夜

天池

峽口二首

瞿唐兩崖

偶題

哭王彭州掄

夔府書懷四十韻

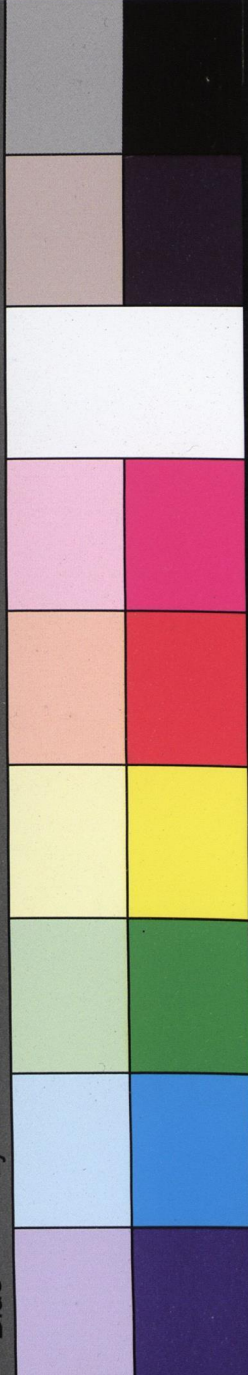
杜詩集說 卷之十五目錄

國家圖書館, NATIONAL CENTRAL LIBRARY, TAIWAN, R.O.C.



TIFFEN Color Control Patches

Blue Cyan Green Yellow Red Magenta White 3/Color Black



才詩集說卷之十六目錄

大歷中公居夔州作

立春

王十五前閣會

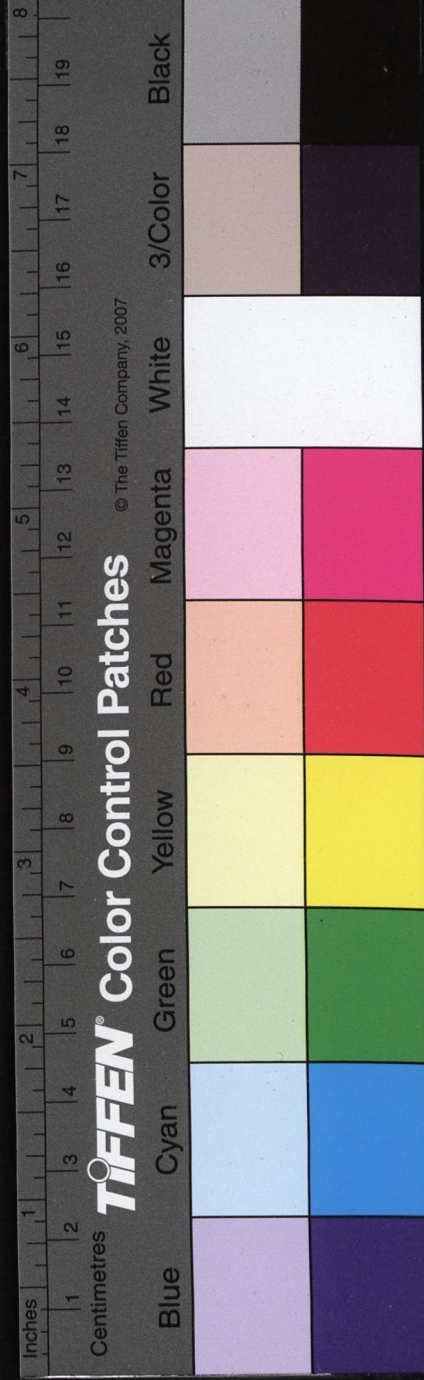
崔評事弟許相迎不到應慮老夫見泥雨怯出必

愆佳期走筆戲簡

愁

晝夢

八宅三首



國家圖書館, NATIONAL CENTRAL LIBRARY, TAIWAN, R.O.C.

杜詩集說

卷之十六目錄

五

赤甲

卜居

暮春題灤西新賃草屋五首

暮春

節事

江雨有懷鄭典設

熟食日示宗文宗武

又示兩兒

得舍弟觀書自出都已達江陵今茲暮春月末

李合到夔州悲喜相兼團圓可待賦詩節事

見乎詞

喜觀節到復題短篇二首

返照

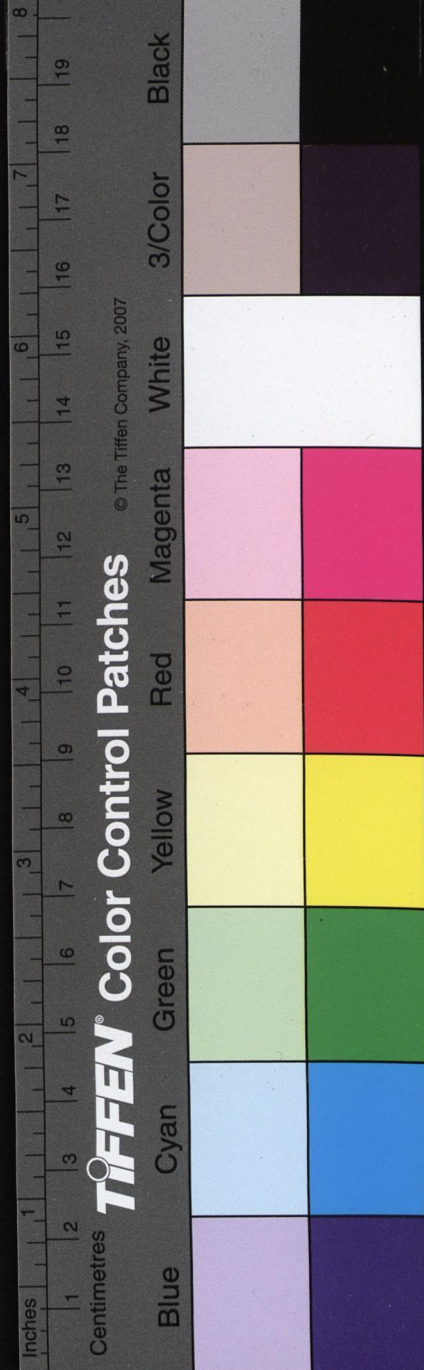
晴二首

雨

月三首

晨雨

反照



向夕

懷灞上遊

過客相尋

豎子至

園二首

歸

承聞河北諸道節度入朝歡喜口號絕句十二首

晚登灑上堂

醉為馬陸諸公攜酒相看園四首

園官送菜

園人送瓜

課伐木

柴門

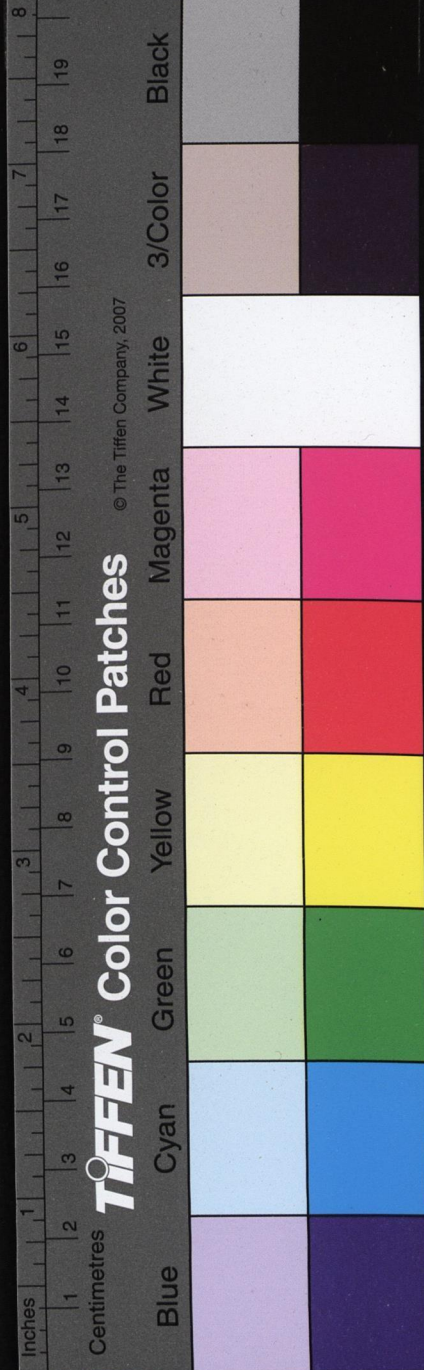
槐葉冷淘

上後園山脚

奉送王信州釜北歸

季夏送鄉弟韶陪黃門從叔朝謁

送十五弟侍御使蜀



七月二日題終明府水樓二首

行官張望補稻畦水歸

秋行官張望督促東渚耗稻向畢清晨遣女奴阿

稽豎子阿段往問

阻雨不得歸灑西甘林

又上後園山脚

甘林

暇日小園散病將種秋菜督勤耕牛兼書觸目

雨

聽楊氏歌

秋風二首

見螢火

溪上

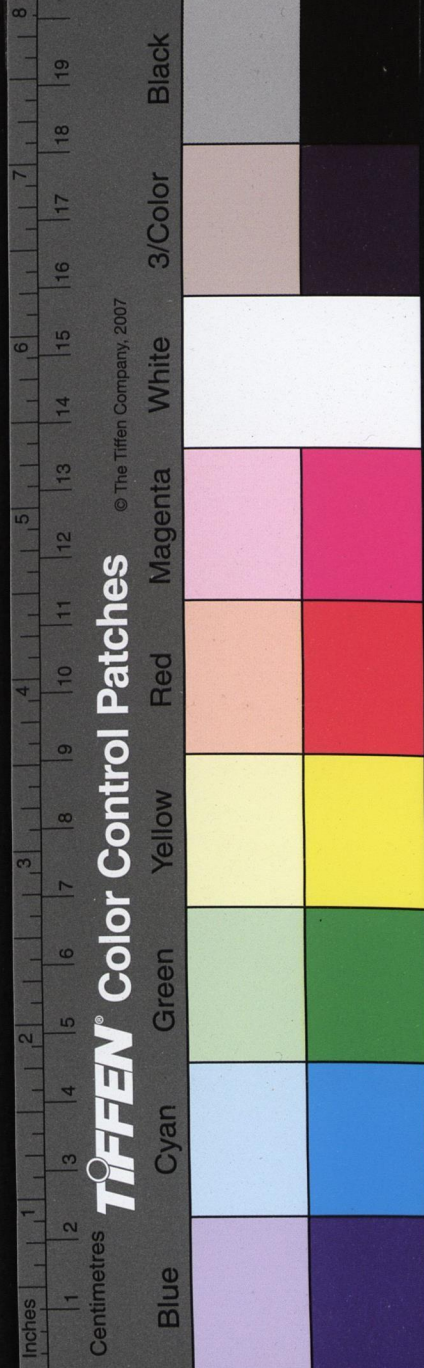
樹間十六映官

白露

雨此二首

夜雨

更題



國家圖書館, NATIONAL CENTRAL LIBRARY, TAIWAN, ROC

杜詩集說 卷之十六目錄

五

舍弟觀歸藍田迎新婦送示二首

第五弟豐獨在江左近三四載寂無消息竟使寄

此二首

送李功曹之荊州充鄭侍御判官重贈

送王十六判官

送李八秘書赴杜相公幕

贈李八秘書別三十韻

別李秘書始興寺所居

君不見簡蘇侯

贈蘇四侯

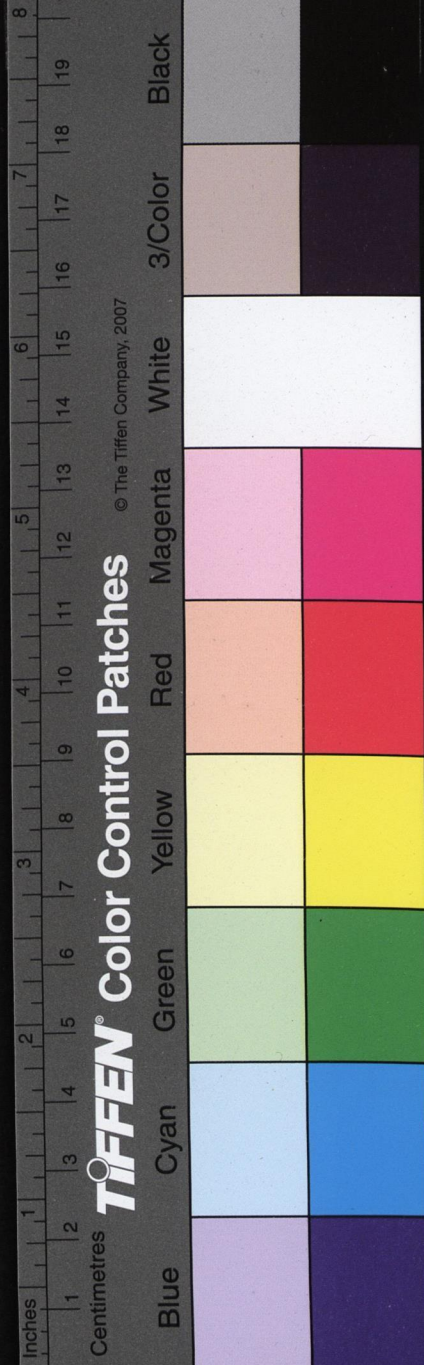
別蘇侯

別崔湜因寄薛據孟雲卿

巫峽弊廬奉贈侍御四舅別之禮朗

孟氏

吾宗



杜詩集說卷之十七目錄

大歷中公居夔州作

寄薛三郎中兼

奉酬薛十二丈判官見贈

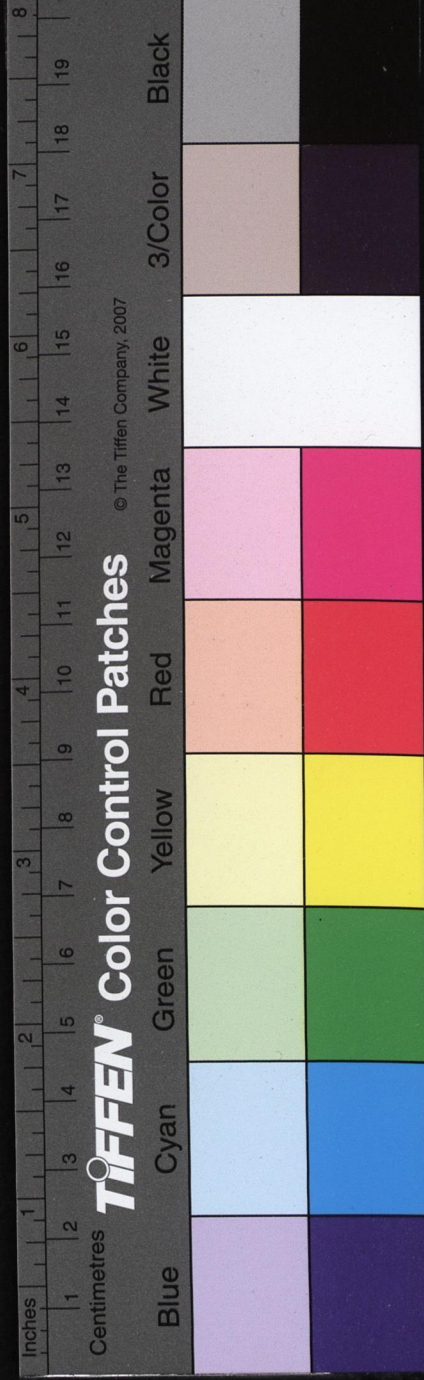
寄狄明府博濟

寄韓諫議注

秋野五首

課小豎鋤斫舍北果林枝蔓荒穢淨訖移牀三首

解悶十二首



國立中央圖書館, NATIONAL CENTRAL LIBRARY, TAIWAN, R.O.C.

自瀼西荆扉且移居東屯茅屋四首

曰小十五夜月二首

黃魚

雞

鹿

猿

鷗

孤雁

鸚鵡

提封

驪山

洛陽

歷歷

鬪雞

能畫

宿昔

洞房

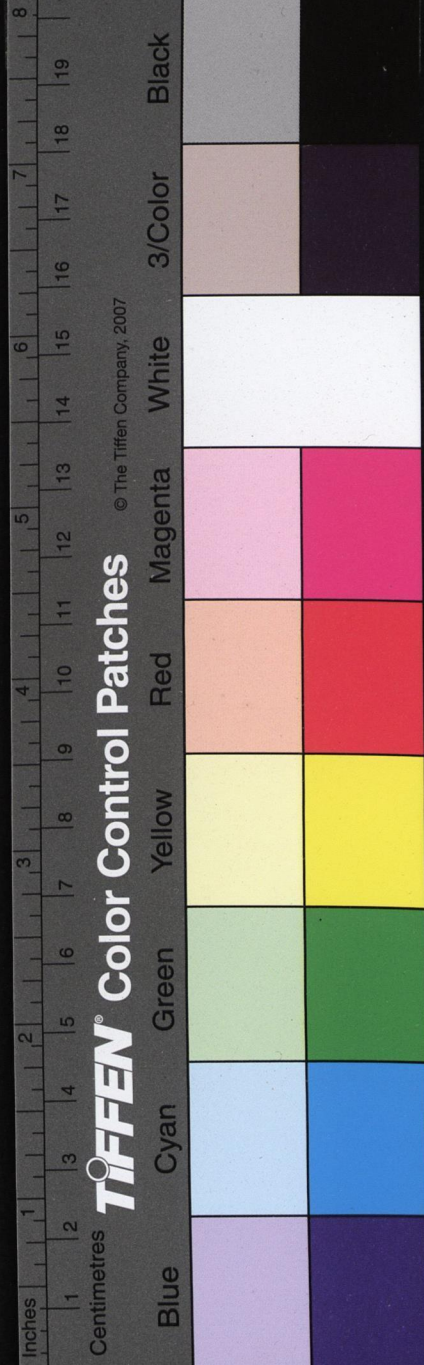
復愁十二首

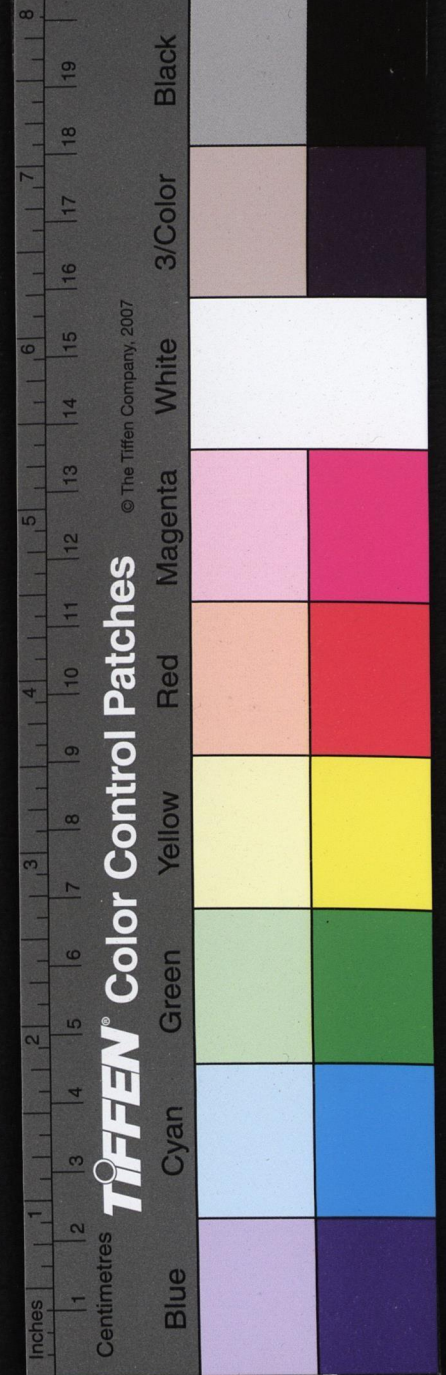
木言集言

卷之二十七目錄

法

國家圖書館, NATIONAL CENTRAL LIBRARY, TAIWAN, R.O.C.





杜詩集說 卷之十七目錄

社日兩篇 且蘇東山某呈四首

八月十五夜月二首

十六夜翫月

十七夜對月

曉望

日暮

暝

晚

夜

九月一日過孟十二倉曹十四主簿兄弟

孟倉曹步趾領新酒醬二物滿器見遺老夫

送孟十二倉曹赴東京選

馮孟倉曹將書覓土樓舊莊

九日五首

登高

九日諸人集於林

晚晴吳郎見過北舍

簡吳郎司法

杜詩集說 卷之十七目錄

雲

獨坐二首

耳聾

有歎

卸事入草堂寄至東山萊壘二首

傷秋白帝城觀東市

寒雨朝行視園樹首

小園

季秋江村

三首

季秋蘇五弟纓江樓夜宴崔十三評事韋少府姪

戲寄崔評事表姪蘇五表弟韋大少府諸姪

寄從孫崇簡

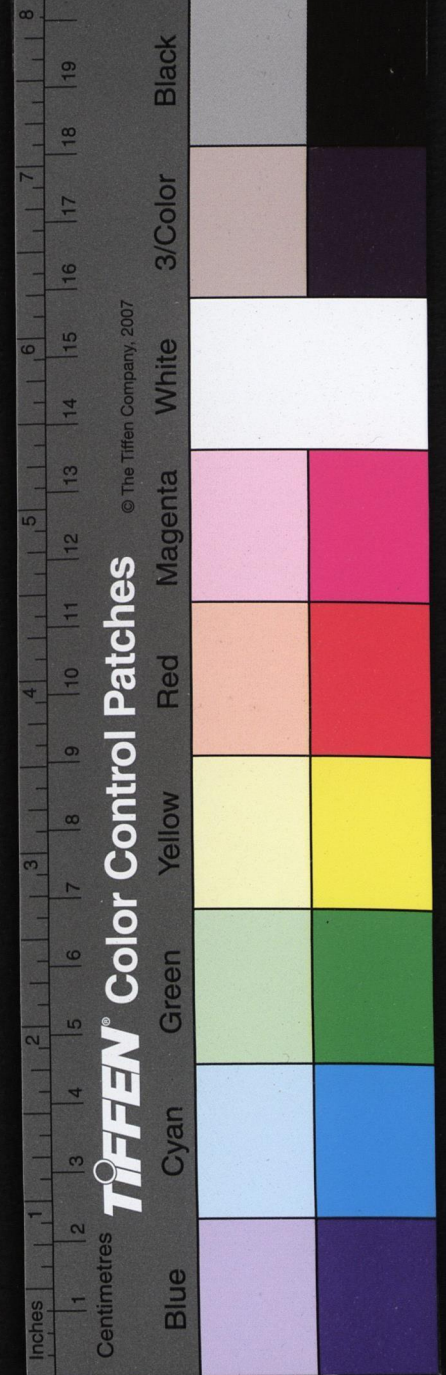
寄柏學士林居

題柏大兄弟山居壁二首

柏學士茅屋

賈山人隱居

又呈吳郎



國家圖書館, NATIONAL CENTRAL LIBRARY, TAIWAN, R.O.C.

月

雨四首

東屯夜月

東屯北嶼

從驛次草堂復至東屯茅屋二首

暫往白帝復還東屯

茅堂檢校收稻二首

刈稻了詠懷

大歷二年九月三十日

十月一日

孟冬

朝二首

夜二首

雷

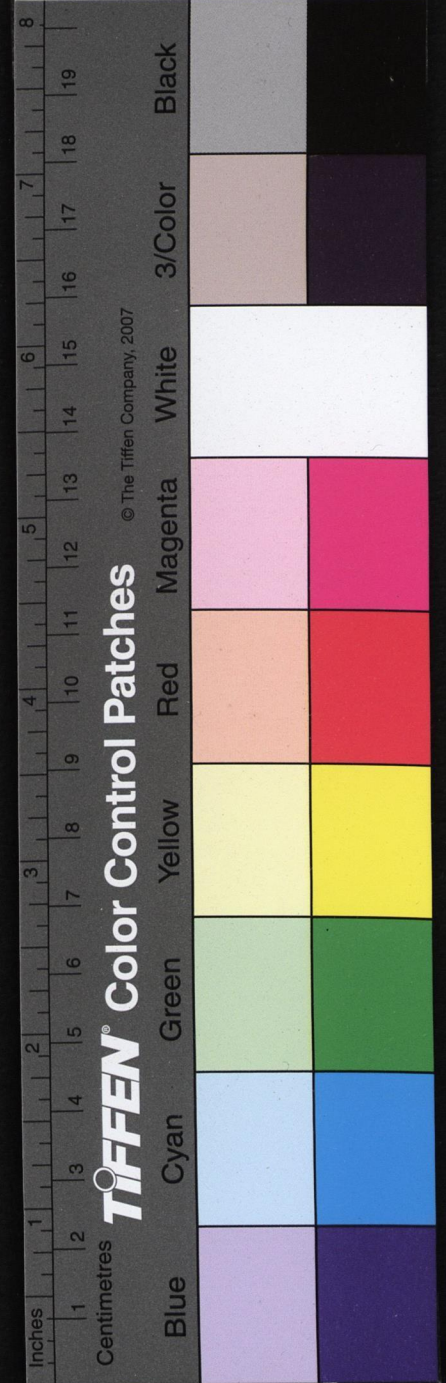
悶

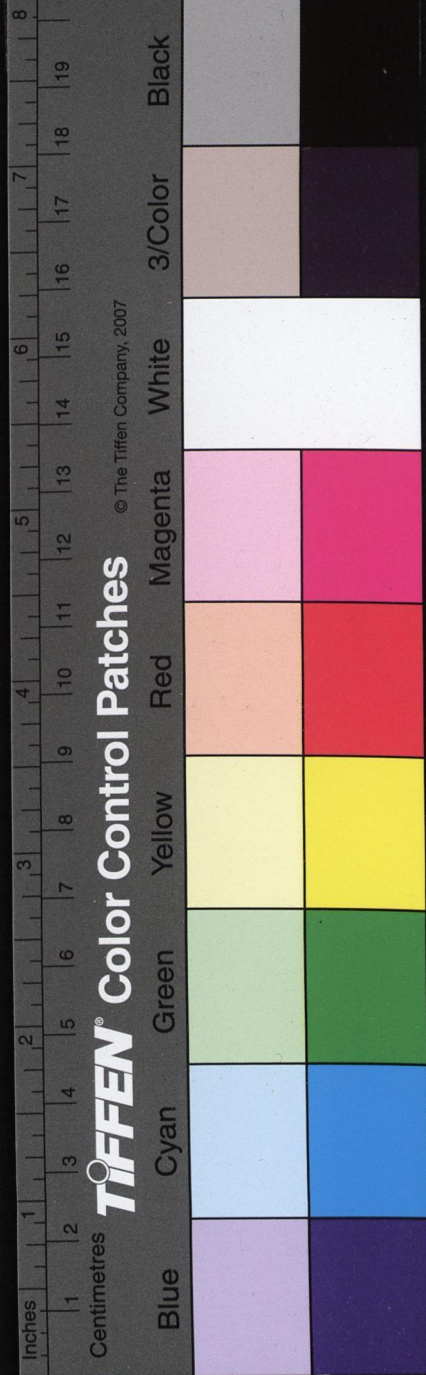
戲作俳諧體遣悶二首

大覺高僧蘭若 僧與齋軍豈不劇

謁真諦寺禪師 剡南叢剎地苔滑 峯嶺巖巖

國家圖書館 NATIONAL CENTRAL LIBRARY, TAIWAN, R.O.C.





杜詩集說 卷之十七目錄

上卿翁請修武侯廟遺像缺落時崔卿權夔州

奉送卿二翁統節度鎮軍還江陵

久雨期王將軍不至

杜詩集說卷之十八目錄

大歷中公居夔州出峽至江陵作

虎牙行

錦樹行

自平

寄裴施州

鄭典設自施州歸

寫懷二首

可嘆

木言集詩 卷之十八 目錄

觀公孫大娘子舞劍器行 并序

荆南兵馬使太常卿趙公大食刀歌

王兵馬使二角鷹

冬至 賦

小至

柳司馬至

別李義

大送高司直尋封閩州至武對

林高奉送蜀州柏大剛駕將中丞命赴江陵起居衛

書太夫人因示從弟行軍司馬位

奉賀陽城郡王太夫人恩命加鄧國太夫人

送田四弟將軍將夔州柏中丞命起居江陵節度

首陽城郡王衛公墓

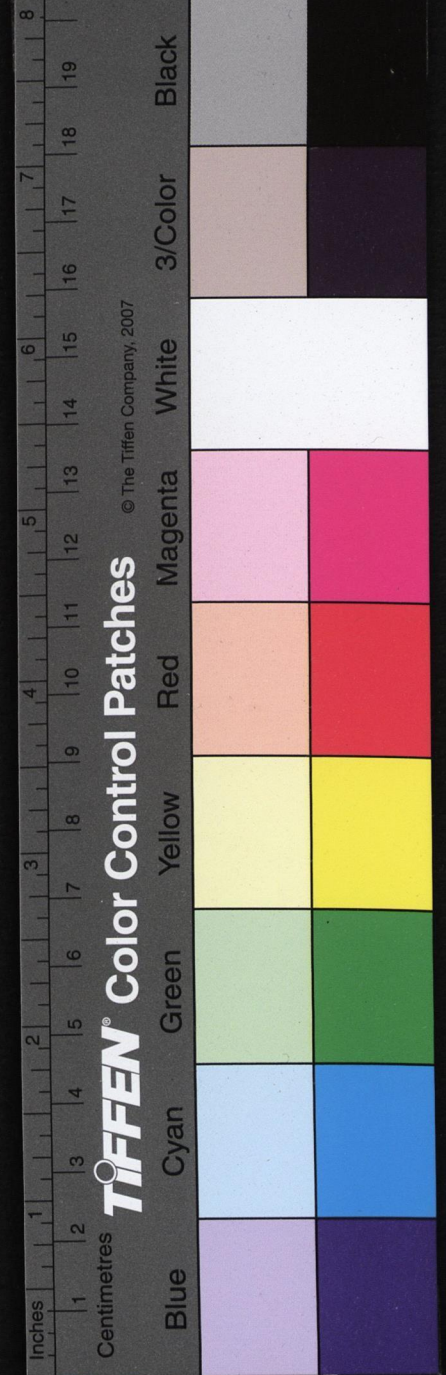
寄杜位

玉腕騮 自益田 賦 妻于庭 賦 因寄 三首

見王監兵馬使說近山有白黑二鷹羅者久取竟

未能得玉以為毛骨有異他鷹恐臘後春生蹇

飛避暖勁翮思秋之甚賦不可見請余賦詩二



首 送鮮于萬州遷巴州

奉送十七舅下邵桂山

舍弟觀自藍田迎妻子到江陵因寄三首

夜歸

前苦寒行二首

後苦寒二首

晚晴

復除

元日示宗武

又示宗武

遠懷舍弟穎觀等

續得觀書迎就當陽居止正月中旬定出三峽

太歲日

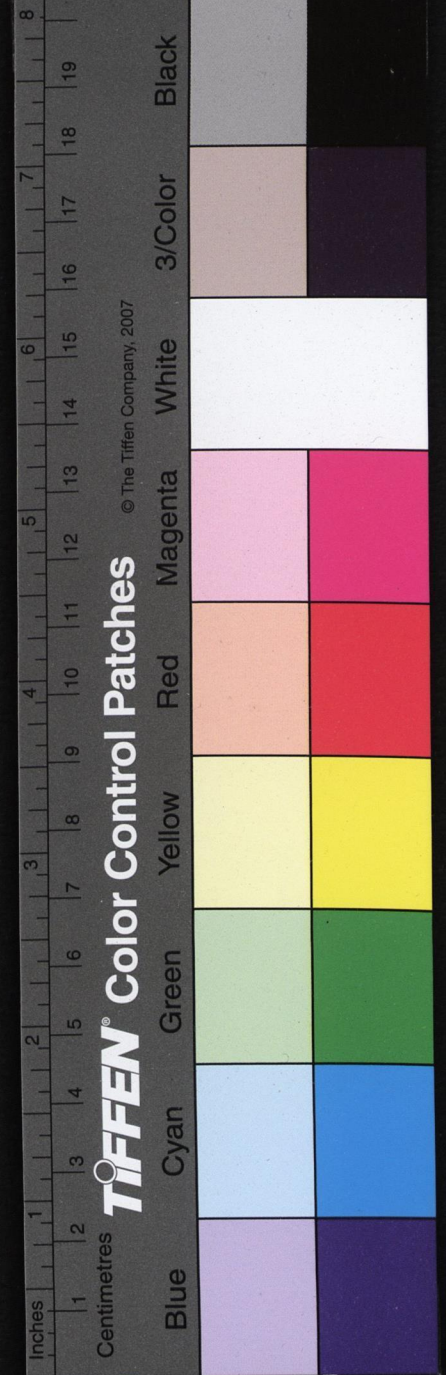
人日二首

江梅

庭草

喜聞盜賊蕃寇總退口號五首

國家圖書館, NATIONAL CENTRAL LIBRARY, TAIWAN



送大理封主簿五郎親事不合却赴通州主簿前

閬州賢子余與主簿平章鄭氏女子垂欲納采

鄭氏伯父京書至女子已許他族親事遂停

將別巫峽贈南卿兄灑西果園四十畝

大歷三年春白帝城放船出瞿唐峽久居夔府將

適江陵漂泊有詩凡四十韻

巫山縣汾州唐使君十八弟宴別兼諸公攜酒樂

相送率題小詩留於屋壁

敬寄族弟唐十八使君

春夜峽州田侍御長史津亭留宴得筵字

泊松滋江亭

行次古城店汎江作不揆鄙拙奉呈江陵幕府諸

公

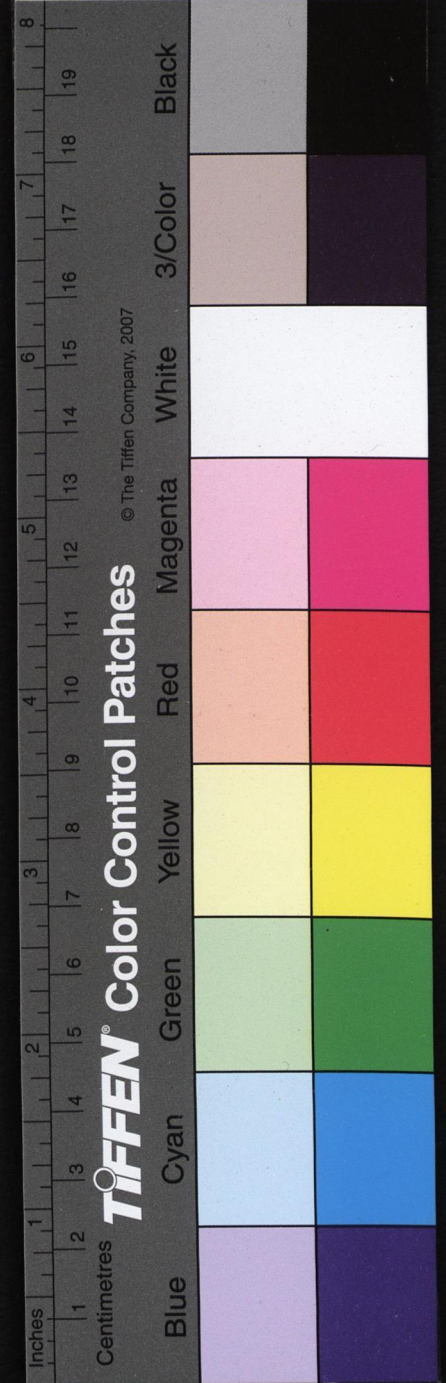
乘雨入行軍六弟宅

上巳日徐司錄林園宴集

宴胡侍御書堂

書堂飲既夜復邀李尚書下馬月下賦絕句

奉送蘇州李二十五長史丈之任



暮春江陵送馬大卿公恩命追赴闕下

和江陵宋大少府暮春雨後同諸公及舍弟宴書

齋

暮春陪李尚書李中丞過鄭監湖亭汎舟得過字

宇文晁尚書之甥崔彧司業之孫尚書之子重汎

鄭監審前湖

歸雁

短歌行贈王郎司直

憶昔行

杜詩集說卷之十九目錄

大歷中公在江陵憩公安次岳州及居湖南作

憶別行送向卿進奉端午御衣之上都

夏日楊長寧宅送崔侍御常正字入京得深字

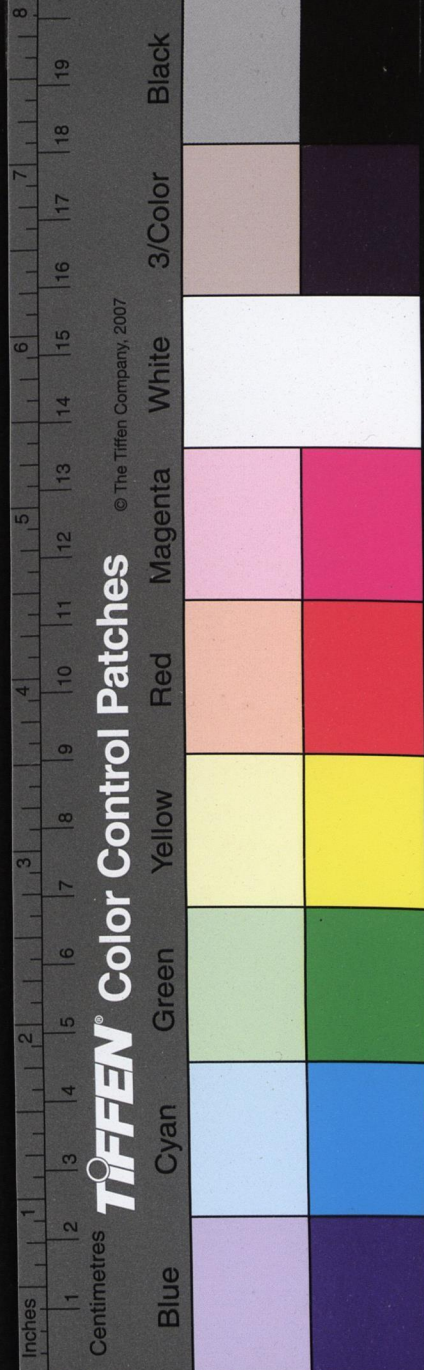
夏夜李尚書筵送宇文石首赴縣聯句

多病執熱奉懷李尚書之芳

水宿遣興奉呈羣公

遣悶

江邊星月二首



杜詩集說 卷之十九

舟月對驛近寺

舟中

江陵節度陽城郡王新樓成王請嚴侍御判官賦

七字句同作

又作此奉衛王

秋日荆南述懷三十韻

秋日荆南送石首薛明府辭滿告別奉寄薛尚書

大烈頌德敘懷斐然之作三十韻

獨坐

暮歸

哭李尚書之芳

重題

哭李常侍暉二首

舟中出江陵南浦奉寄鄭少尹審

移居公安山館

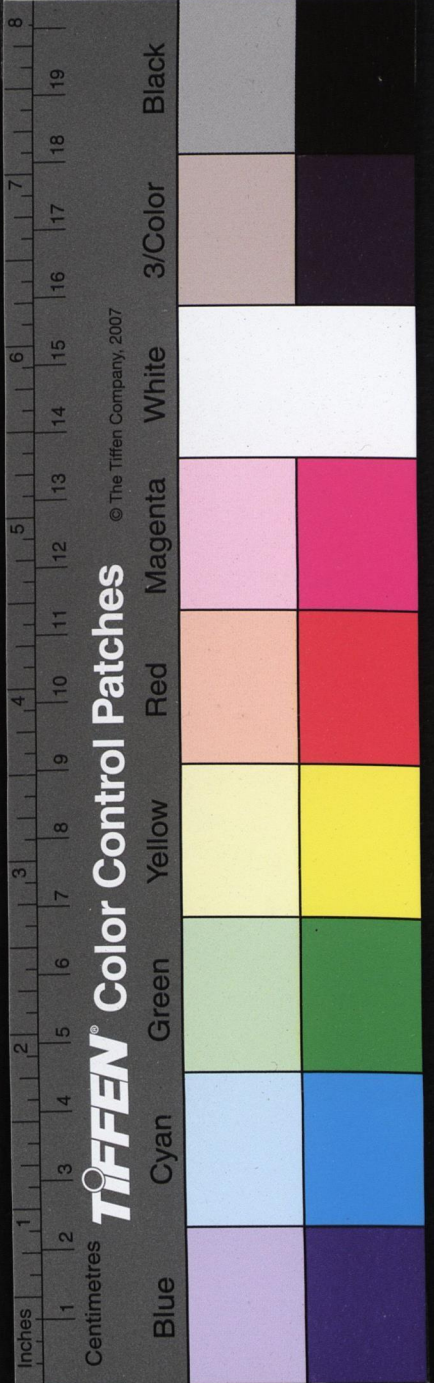
醉歌行贈公安顏少府請顧八題壁

送顧八分文學通漢吉州

官亭夕坐戲簡顏十少府

杜詩集說 卷之十九

九





詩集卷之九

移居公安敬贈衛大郎

贈虞十五司馬

公安送韋二少府匡贊

公安縣懷古

宴王使君宅題二首

送覃二判官

公安送李二十九弟晉肅入蜀余下沔鄂

留別公安大易沙門

曉發公安

發劉郎浦

別董穎

夜聞簷策

歲晏行

泊岳陽城下

纜船苦風戲題四韻奉簡鄭十三判官

登岳陽樓

陪裴使君登岳陽樓

過南岳入洞庭湖

詩集卷之九

三

宿青草湖

宿白沙驛

湘夫人祠

祠南夕望

上水遣懷

遣遇

解憂

宿鑿石浦

早發

過津口

次空靈岸

宿花石戍

早發

次晚洲

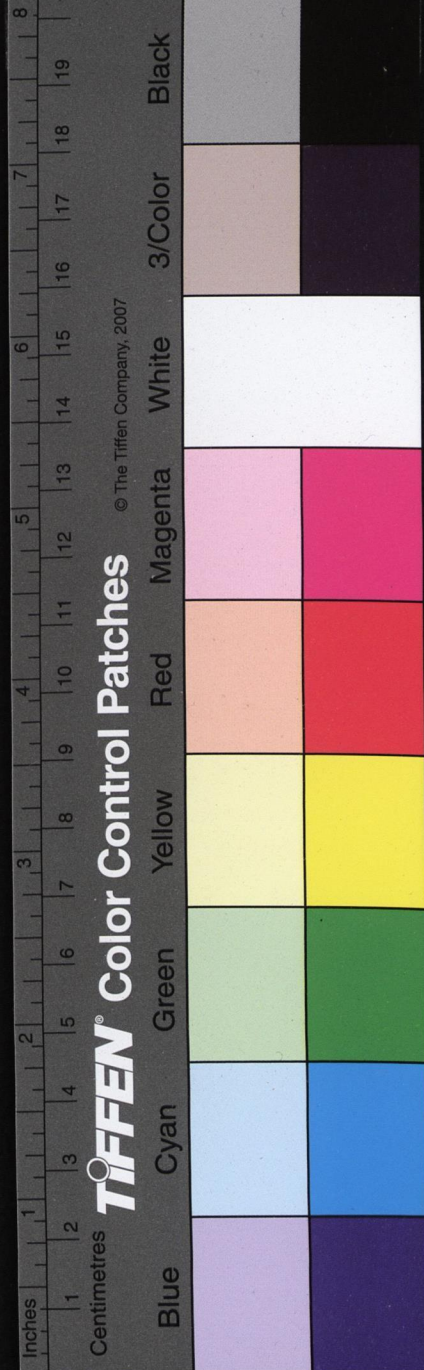
發白馬潭

野望

八喬口

銅官渚守風

國家圖書館, NATIONAL CENTRAL LIBRARY, TAIWAN, R.O.C.



迴棹

衡州送李大夫七丈勉赴廣州

酬郭十五判官受

發潭州

詠懷二首

奉送韋中丞之晉赴湖南

岳麓山道林二寺行

望岳

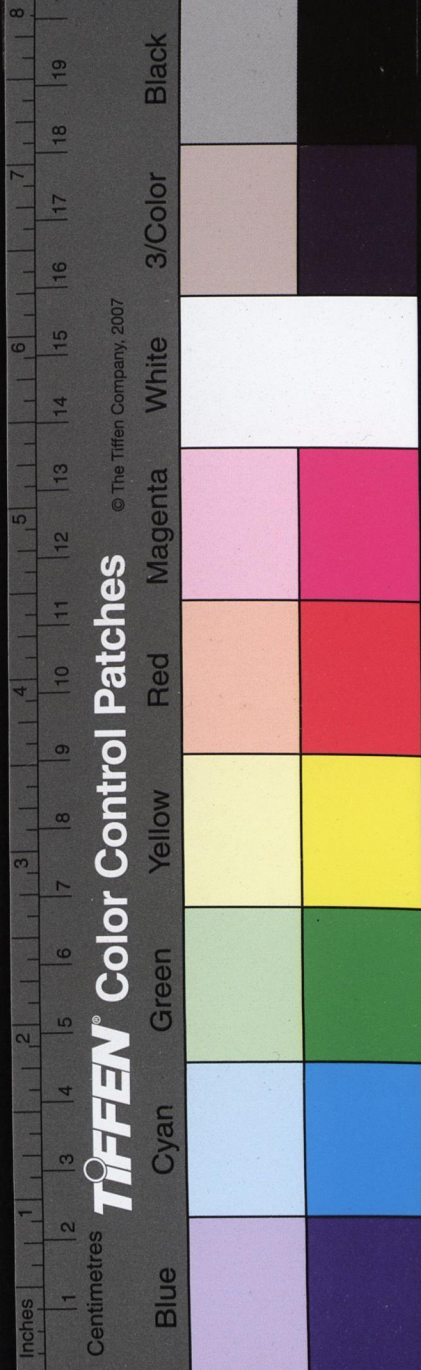
清明二首

雙楓浦

北風

木言集言

國家圖書館, NATIONAL CENTRAL LIBRARY, TAIWAN, R.O.C



杜詩集說卷之二十目錄

大歷中公居湖南作

湘江宴餞裴二端公赴道州

寄李十四員外布十二韻

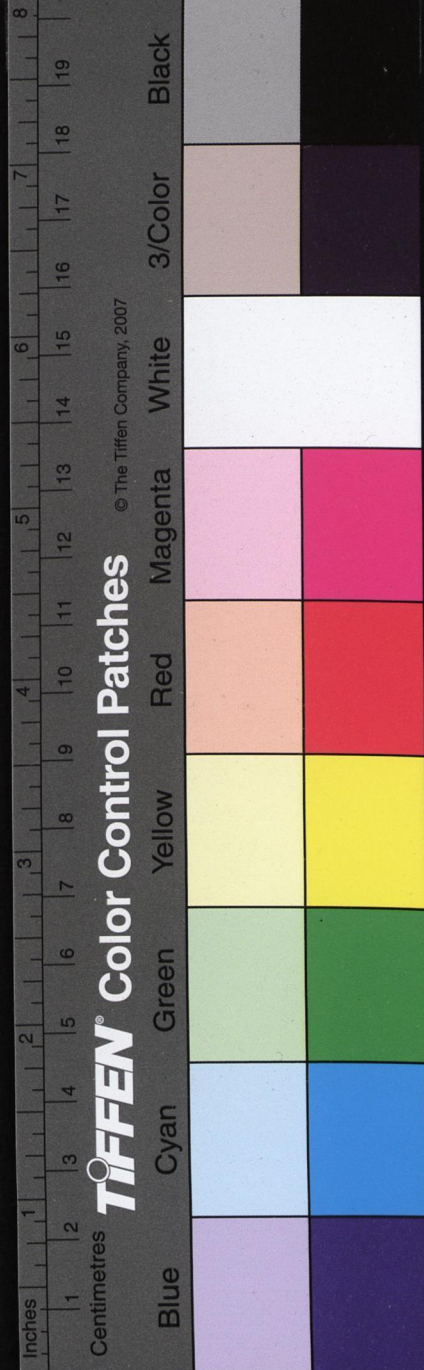
哭韋大夫之晉

江閣臥病走筆寄呈崔盧兩侍御

潭州送韋員外遜牧韶州

酬韋韶州見寄

樓上



千秋節有感二首

奉贈盧五丈參謀琚

重送劉十弟判官

登舟將適漢陽

湖中送敬十使君適廣陵

長沙送李十一

送盧十四弟侍御護韋尚書靈輿歸上都二十四

韻韋尚書
卽之晉

暮秋將歸秦留別南幕府親友

蘇大侍御渙靜者也旅於江側凡是不交州府之

客人事都絕久矣肩輿江浦忽訪老夫舟楫而

已茶酒內余請誦近詩肯吟數首才力素壯辭

句動人接對明日憶其湧思雷出書篋几杖之

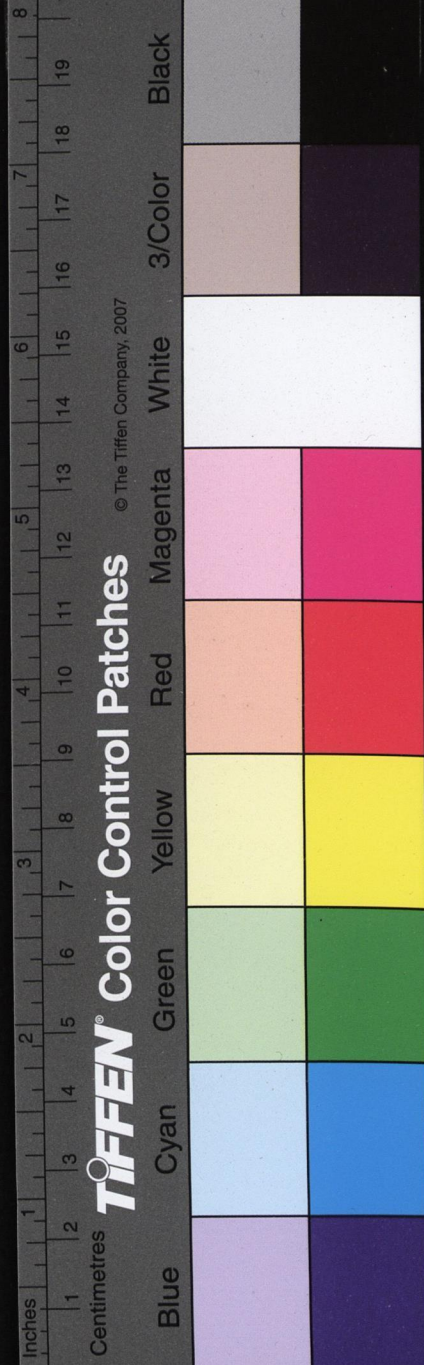
表外殷殷留金石聲賦八韻記異亦見老夫傾倒

感於蘇至矣

暮秋枉裴道州手札率爾遣興寄遞呈蘇渙侍御

奉贈李八丈曠判官

別張十三建封



奉送魏六丈佑少府之交廣

北風

幽人

風疾舟中伏枕書懷三十六韻奉呈湖南親友

奉贈蕭十二使君

舟中雪夜有懷廬十四侍御弟

對雪

冬晚送長孫漸舍人歸州

暮冬送蘇四使君

客從

蠶穀行

白鳧行

朱鳳行

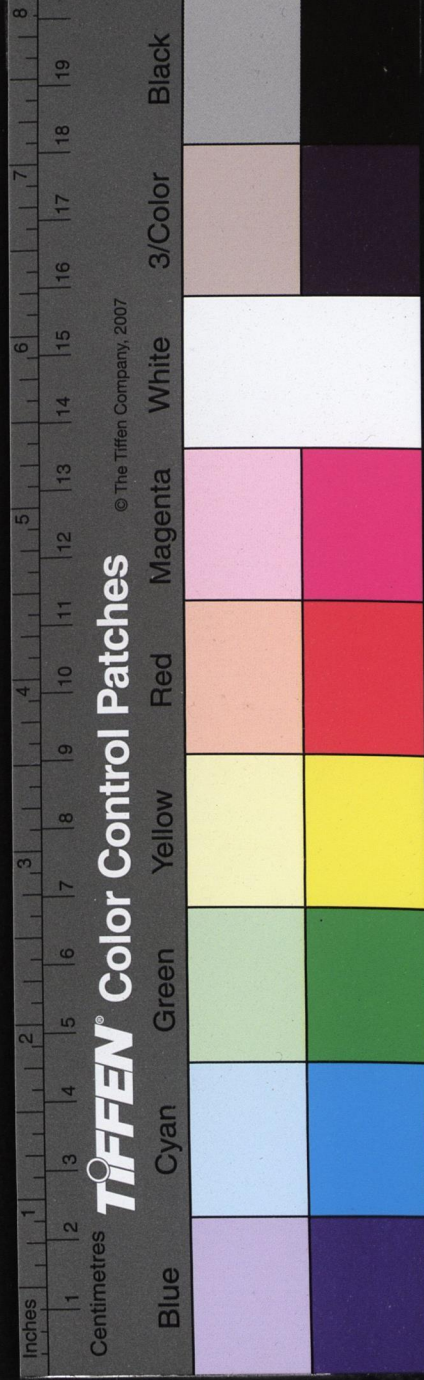
追酬故高蜀州人日見寄 并序

送重表姪王砮評事使南海

清明

風雨看舟前落花戲為新句

奉送二十三舅錄事 崔之攝郴州



送魏二十四司直充嶺南掌選崔郎中判官兼寄

韋韶州

送趙十七明府之縣

同豆盧峰貽主客李員外賢子棐知字韻

歸雁二首

江南逢李龜年

小寒食舟中作

燕子來舟中作

贈韋七贊善

酬寇十侍御錫見寄四韻復寄寇

入衡州

白馬

舟中苦熱遣懷奉呈陽中丞通簡臺省諸公

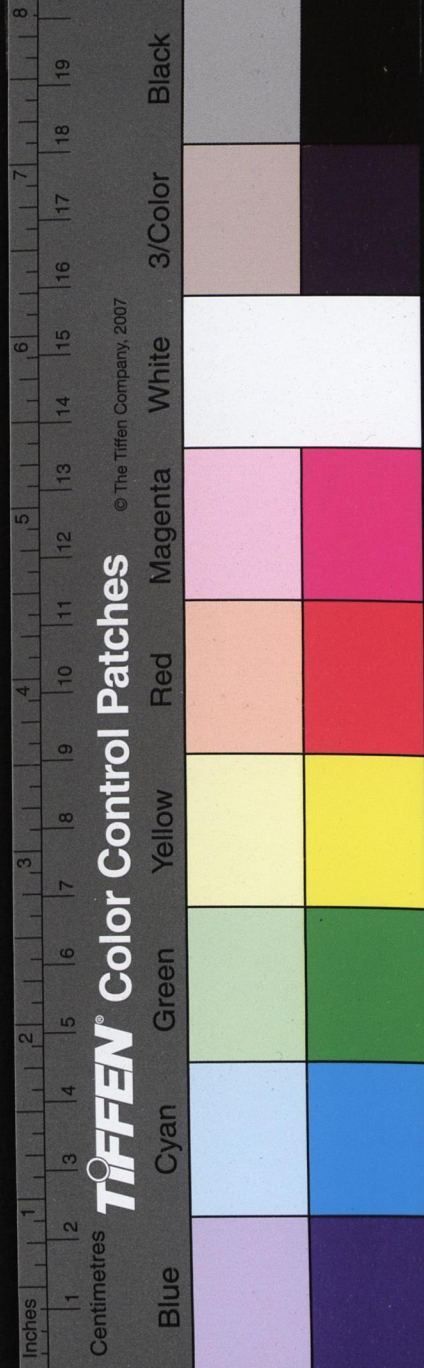
江閣對雨有懷行營裴二端公

題衡山縣文宣王廟新學堂呈陸宰

聶耒陽以僕阻水書致酒肉療饑荒江詩得代懷

興盡本韻至縣呈聶令陸路去方田驛四十里

舟行一日時屬江漲泊於方田



晚
省

八
香
有
多
心
以
居
二
三
軍
歸
澄
州
蘇

杜詩集說卷之末目錄 朱本集外

狂歌行贈四兄

呀鵲行

惜別行送劉僕射判官

送司馬入京

瞿唐懷古

逃難

送靈州李判官

寄高適

杜詩集說

卷之末目錄

三



國家圖書館, NATIONAL CENTRAL LIBRARY, TAIWAN, R.O.C.

與嚴二郎奉禮別

巴西驛亭觀江漲呈竇使君二首

又呈竇使君

花底對古

柳邊馬入京

題鄴縣郭三十二明府茅屋壁

奉送崔都水翁下峽

送竇九歸成都

東津送韋諷攝擢柳綠事

隨章留後新亭會送諸君

客舊館王少氏依丸麻

遣悶戲呈路十九曹長賦詠

閬州奉送二十四舅使自京赴任青城

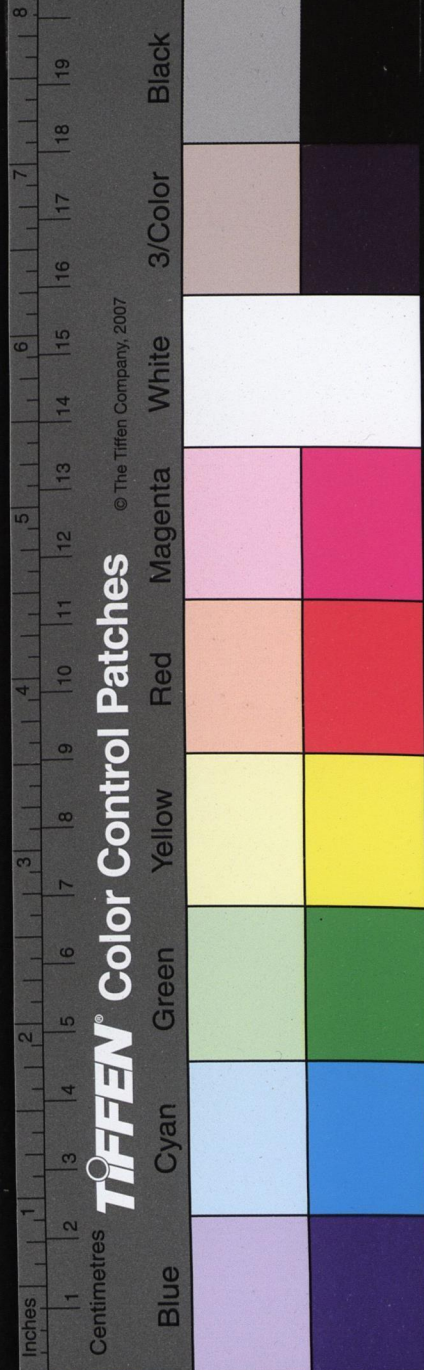
贈裴南部故居

遣憂懷言尺橋少盪

巴山公妹謝半遊羅源

早花見四首

收京對北京闕送班后歸入京



國立中央圖書館
SUN YAT-SEN LIBRARY

巴西聞收京闕送班司馬入京

愁坐

陪鄭公秋晚北池臨眺

哭台州鄭司戶蘇少監

去蜀

放船

送王侍御往東川放生池祖席

惠義寺送王少尹赴成都

避地

惠義寺送辛員外

又送

長吟

絕句九首

送惠二歸故居

過洞庭湖

漢州王大錄事宅作

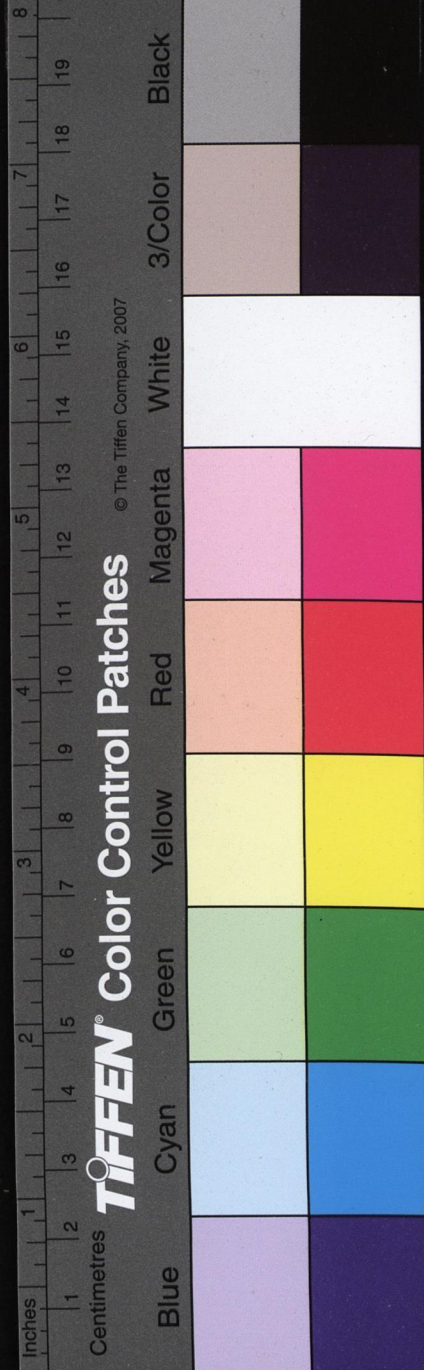
他集互見四首

哭長孫侍御

杜詩集說

卷之末目錄

七九



香港中環山圖書館
SUN YAT-SEN LIBRARY

不
卷之五
目錄

號國夫人

軍中醉歌寄沈八劉叟

杜鵑行

...

...

...

...

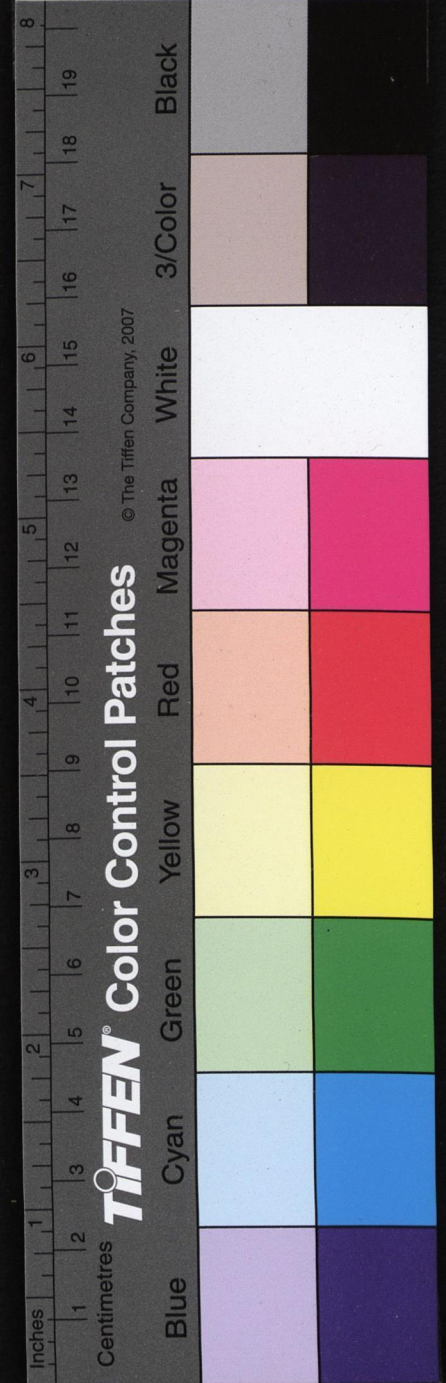
...

...



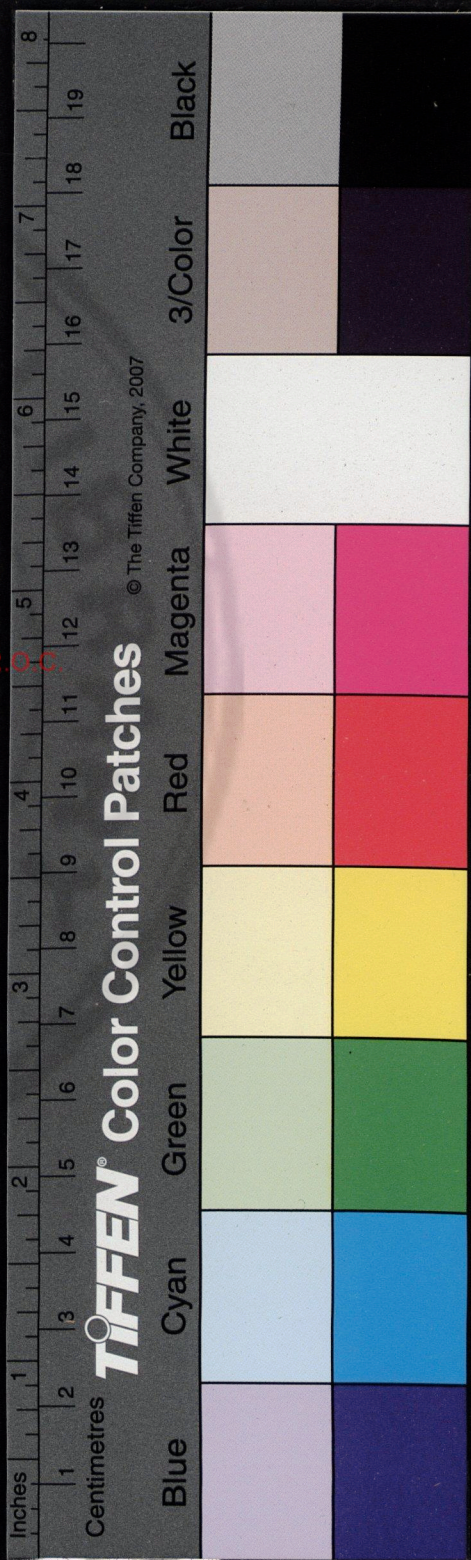
S 47139

國家圖書館, NATIONAL CENTRAL LIBRARY, TAIWAN, R.O.C.



844.15
4453
3132
v.2

國家圖書館, NATIONAL CENTRAL LIBRARY, TAIWAN, R.O.C.

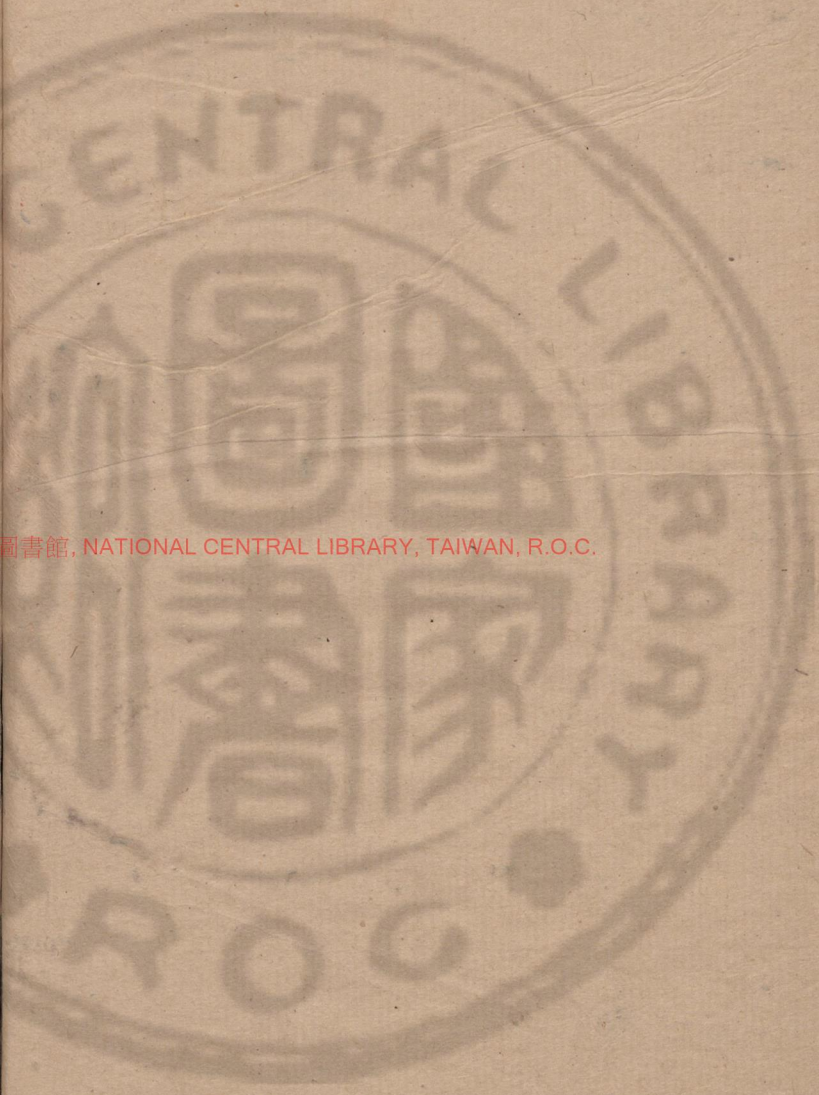


844.15
4453
3132
v.2

香港中山圖書館
SUN YAT-SEN LIBRARY



國家圖書館, NATIONAL CENTRAL LIBRARY, TAIWAN, R.O.C.



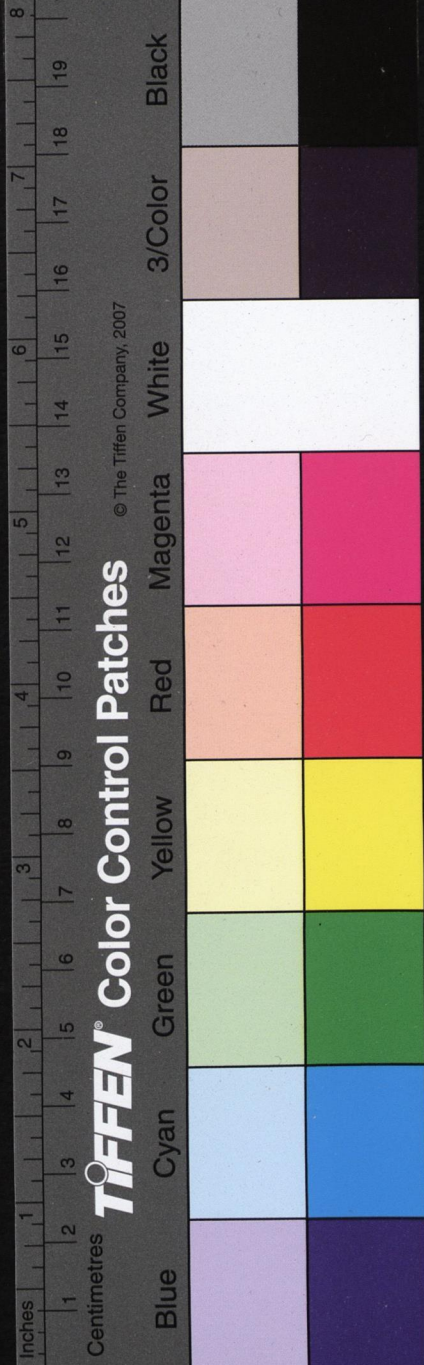
入歸鳥之冠。灑胸句狀襟懷
之出其上。胸搖送歸鳥之
之高且遠。仇云雲氣瀾漫
紀頂一覽眾山小。
遙想之詞目齊至魯其青
起神秀之所特鍾蟲天而

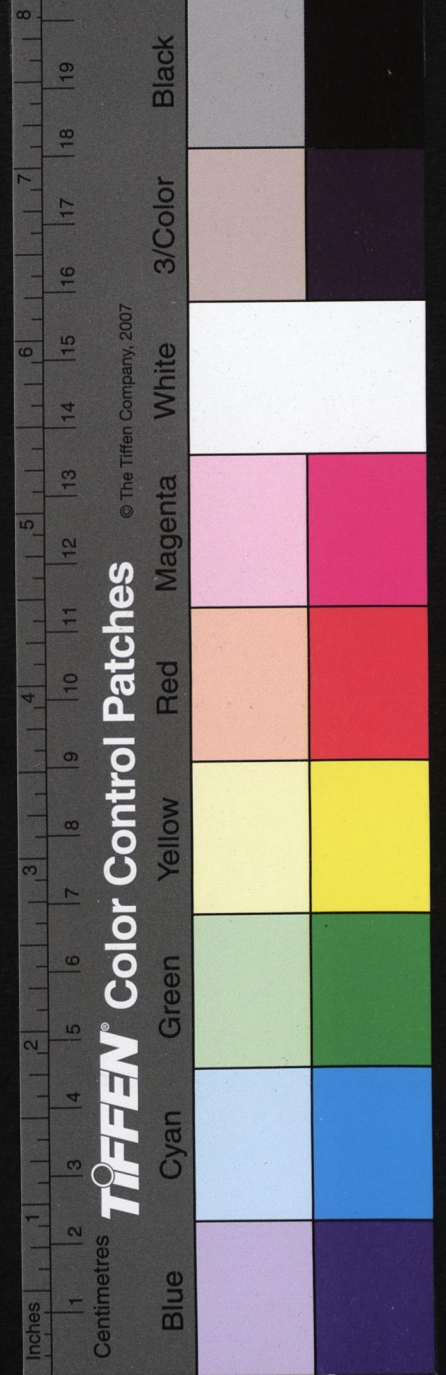
句望字
用字正不拘賦語舊

岳。應。作。岳。
岳。平。野。入。青。徐。孤。
也。亦。
屬河南道蔡夢弼
兖州司馬公時省

S00720 47140

3279453 v.2





九言金言

嶂秦碑在荒城魯殿餘秦本紀始皇二十八年東行郡

壽魯靈光殿賦殿本景帝子魯共王所立遭漢中微末

卓縣從來多古意臨眺獨躊躇金樓之意

趙汭曰三四宏闊俯仰千里五六微婉上下千年日

李夢陽曰登景者意必濶大者平必細此最律詩三

昧如浮雲連海岱平野入青徐嶂秦碑在荒城魯

殿餘前景寓目後景感懷也如品從三殿去碑到百

蠻開野館濃花發春帆細雨來前半濶大後半工細

也黃生曰前半登樓之景後半懷古之情其驅使名勝

題張氏隱居二首

春山無伴獨相求中○有○至○理○伐木丁丁山更幽澗道餘寒歷冰雪

石門斜日到林邱○不○貪○夜○識○金○銀○氣○遠○害○朝○看○麋○鹿○遊○

乘興杳然迷出處對君疑是泛虛舟虛舟謂空

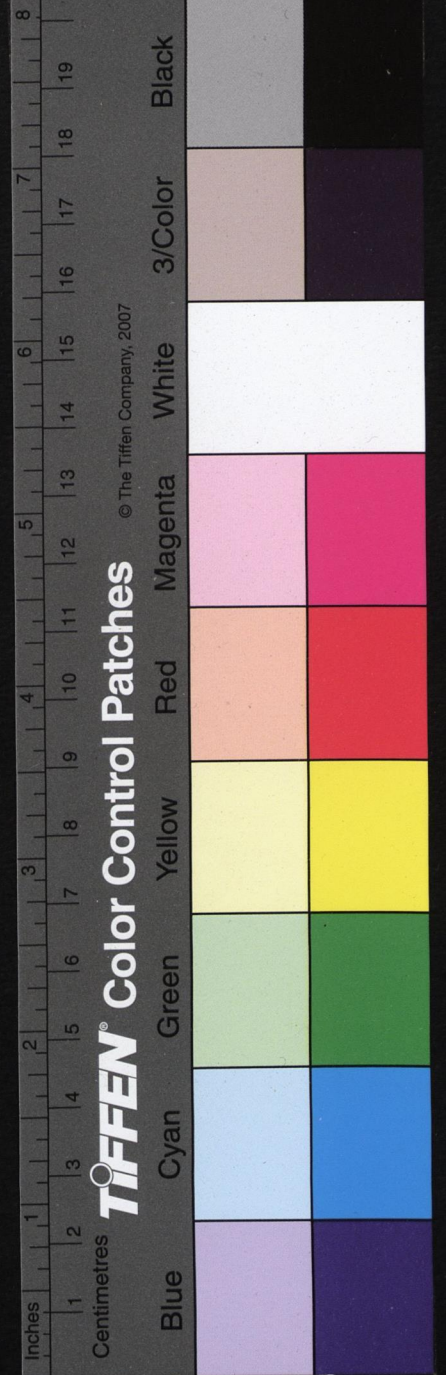
朱瀚曰看此詩脉理次第曰斜日曰夜曰朝日到日

出曰求曰對分明如畫仇兆鰲曰此首初訪張君而作也上四言景下四言

情此大槩分段處若細分之首句張氏次句隱居三

四切隱居言路之僻遠五六切張氏言人之廉靜末

二說得賓主兩忘情與境俱化子時相見邀人晚興留霽一作酒發發春草鹿呦



無愁。

杜酒張梨暗用賓主二姓酒本出於杜故云勸梨自出於張故云不外求
元鰲曰此記張氏留飲之興也曰時相見則往來一度矣邀人句起中四
漢謠云張公子時相見首句亦暗用張姓事

劉九法曹鄭瑗邱石門宴集

唐書府州各有法曹參軍事海錄碎

事魏置理曹掾法曹也唐書兗州治瑕邱縣二統志今兗州府嶧陽縣

水清無底蕭然淨客心掾曹乘逸興鞍馬到荒林能

逢聯壁華筵直一金

南史獨孤信為新野郡守與韋孝寬情好甚密政術俱美荆部

連壁晚來橫吹好泐下亦龍吟說文泐水深處馬融長笛賦龍吟水中不

見已伐竹吹之聲相似

與任城許主簿遊南池

唐書任城漢縣隋屬兗州

秋水通薄洫城隅進

一作集

小船晚涼看洗馬森木亂鳴

蟬。菱熟經時雨。蒲荒八月天。晨朝降白露。夏侯湛詩冒晨朝兮入大

月金孟秋之月白露降寒蟬鳴按晨朝降白露明遙白露露節也秦州詩露從今夜白今日白露節也

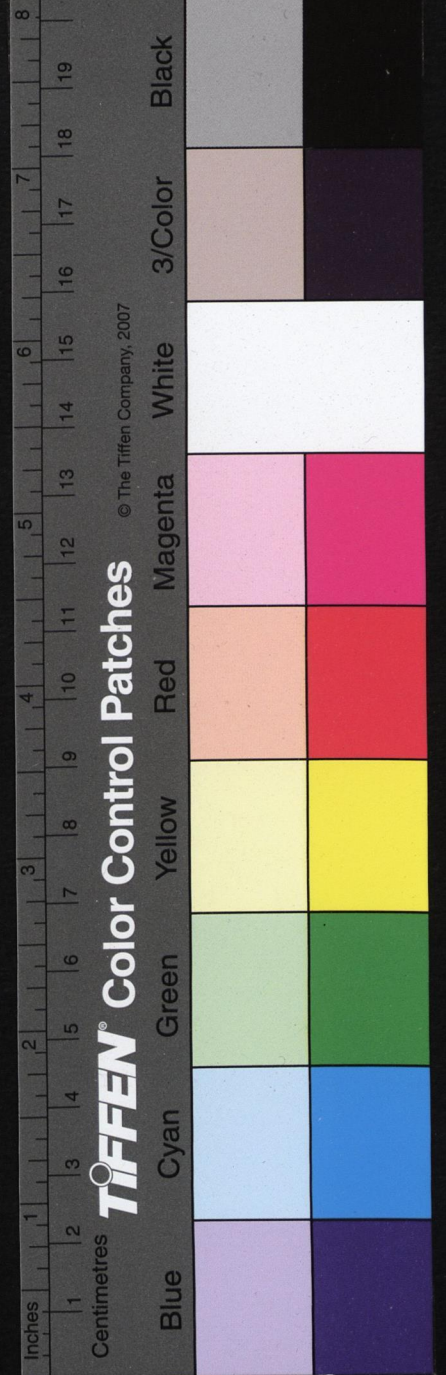
舊青氈

對雨書懷走邀許主簿

吳若本作許十一簿公仇云走邀遣人持詩往

也邀

峯起溶溶滿太虛。丙經太虛廖廓震雷翻幕燕驟雨落



落
詩曰
氏云驟雨落河魚與細雨魚兒出照看自
則魚浮而上淦雨驟則魚露而潛伏也按
以從姜說皮曰休
座對賢人酒門聽長者車

除
吳都賦流汗霖
霖而中達泥濘
單復曰上四對雨五六書懷七八走邀主簿
王士祿曰驟雨落河魚亦是即目妙境
姜宸英曰邀其冒雨必來直到階除始下馬者非徒
恐其泥濘難行實以長者之禮相待其迎許之恭如
此

已上人茅齋
吳曾漫錄唐詩多以僧為上人按
摩訶般若經云何名上人佛言若
菩薩一心行何者菩提
心不散亂是名上人

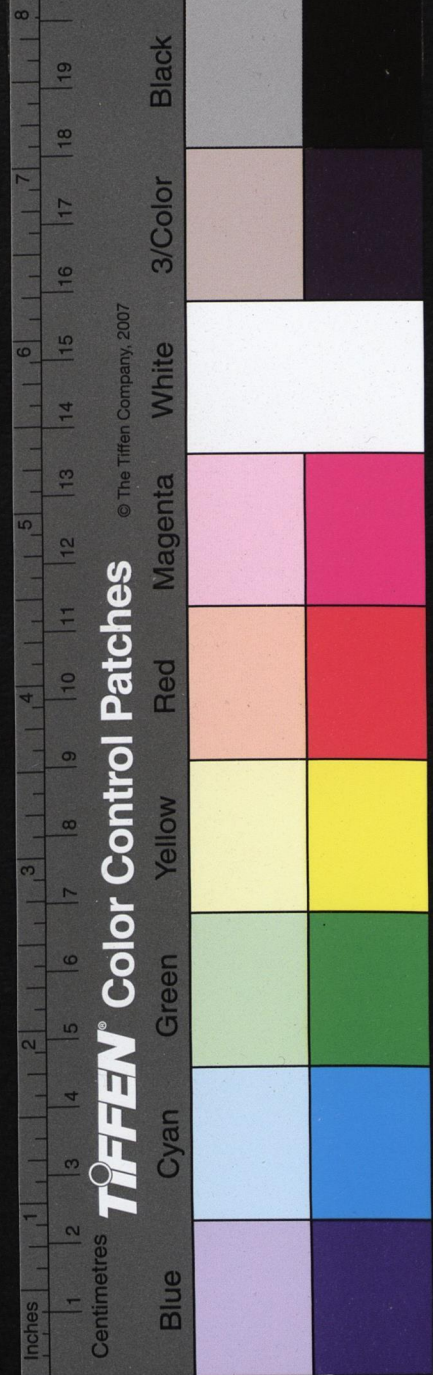
已公茅屋下可以賦新詩枕簟入林僻茶瓜留客遲
遲謂留
客之久江蓮搖白羽天棘蔓青絲
董斯張云天棘羣說
紛紛洪駒父嘗問山

谷山谷不解高秀實云天棘天門冬也出本草諸家都
信其說然本草實是顛棘蔡夢弼云天與顛聲相近考

爾雅藤蘿蔓冬即門冬注乃顛勒非顛棘也又爾雅髦
頭棘注細葉有刺蔓生廣雅云女木也女木未詳鶴林
上露引梵書青棘香又喻蓮香如青棘殊牽強許彥周

徐鉉家本作天棘蔓青絲蔓生如絲尤見是天門冬
冷齋以天棘為柳既非又引王元之詩水芝臥玉空
天棘舞金絲今元之集無此二句殆是偽撰耳
詢輩難酬支遁詞
高僧傳支遁講維摩經遁通一
義詢無以厝難詢設一難遁亦

日首聯領起中四枕簟茶瓜茅齋之事江蓮
之景此足以發詩興者末以許詢自比以支



已公蓋賦詩而作謙詞也

房兵曹胡馬

馬大宛名鋒稜瘦骨成。張耒云馬以神氣清勁為佳不在多肉故云鋒稜瘦骨成

批雙耳峻。盧注太宗敕十驥耳根尖銳風入四蹄輕。

向無空濶真堪托死生。無空濶能越濶注坡託死生可臨危脫險下句蒙上是走

對驍騰有如此萬里可橫行。

黃生曰上半寫馬之狀下半贊馬之才結歸房君此作者詩法

查慎行曰壯心如見老杜許多馬詩此為最警前半只說骨相後半并及性情何等作法竹批句小巧對

飄忽五六便覺神王氣蒼長蘅曰賦馬善不涉此狂驍黃

鷹

素練風霜起蒼鷹畫作殊。朱鶴齡云風霜起與畫馬雙

身思狡兔側目似愁胡。孫楚鷹賦深目絛是畫

楹勢可呼。玉篇鐵轉軸以絛繫也何當擊凡鳥。世說褚季野問孫盛

鄒國史何當成冥毛血灑平燕見真者之搏擊即進鵬均詩何當見天子

賦

張孝祥曰首聯倒插言鷹之威猛如挾風霜而起也

次句點題起下四句曰攬曰側摹鷹之狀曰摛曰呼

繪鷹之神末又從畫鷹想出真鷹幾於寫生欲活畫

趙汭曰末聯兼有疾惡意王士祿曰命意精警句句不脫畫字

杜詩集說 卷之一

仇兆鰲曰律詩八句須分起承轉閣若中間平鋪四語則堆垛而不靈此詩三四承上固也五六仍是轉下語欲摘去緣鏹而呼之使擊語氣却緊注末聯知此可以類推矣
查慎行曰極動蕩之致到底不離畫結句若說真鷹何足為奇惟以寫畫鷹便見生色
邵長蘅曰句句畫鷹然佳處不在此余評杜屢及此意所謂不必太貼切也

過宋員外之問舊莊原注員外季弟執金吾見知於代故有下句唐書宋

之問字延清景龍中遷考功員外郎

宋公舊池館零落首陽阿文選注河南郡圖經城東北十里首陽山上有首陽祠一

漢一統志在偃師枉道祗從入吟詩許更過宋鶴齡云

在過客之入見莊已無主也許更過言他日可更過

莫淹留問耆老晉作舊寂寞向山河更識將軍樹悲風

谷多

仇兆鰲曰上四過宋舊莊下則對莊而有感也枉道人莊題詩誌勝有留連不盡之意故云吟詩許更過向耆老訪其子孫家世也向山河傷其跡在入亡也

夜宴左氏莊

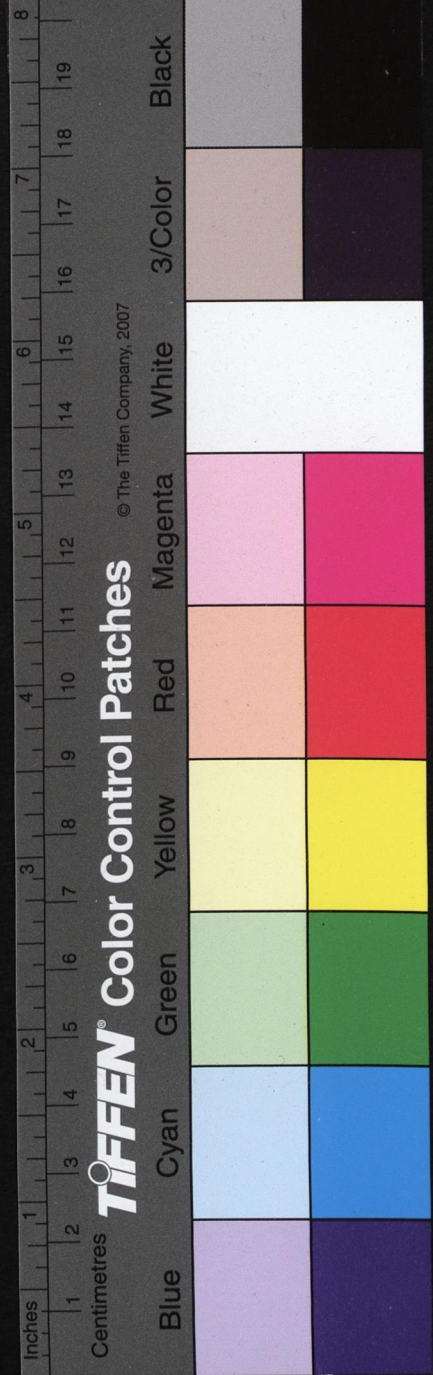
晉作纖月。落。衣。露。淨。英華作靜琴。張。暗。水。流。花。徑。春。星。

平堂梁簡文帝神山寺碑照影檢書燒燭短看劍引

詩罷聞吳詠扁舟意不忘周篆云檢書以考証看

不句詩罷
四插法





杜詩集說 卷之一

黃生日。夜景有月易佳。無月難佳。三四就無月時寫景。語更精切。上句妙在一暗字。覺水聲之入耳。下句妙在一帶字。見星光之遙映。查慎行曰。好景只在眼前寫得。遠近離合不可端倪。邵長蘅曰。起句可畫接。又別。

臨邑舍弟書至。苦雨黃河泛溢。隄防之患。簿領

所憂。因寄此詩。用寬其意。唐書臨邑漢縣屬齊州

○大○家○起○法○。二儀積風雨。百谷漏波濤。抱朴子。爾綸二儀升為雲雨。降成百川。老子。江海能為百

谷。聞道洪河圻。遙連滄海高。職司憂悄悄。潘岳詩。恪居處職司郡

國訴嗷嗷。漢文帝紀。令郡國無來獻。臨邑弟。韋孟詩。修防川頌

簿曹尺書前日。至版築不時操。戰國策。田單身操版築。難假鼃鼃

力。空瞻烏鵲毛。仇云。職司冷水之官。郡國被災之民。慘版築。監督治河之事。鼃鼃。烏鵲言不能

借此以燕南吹畎畝。疏志。燕南今順濟。上沒蓬蒿螺。作橋梁。天府保安州等處。

蚌滿近郭。蛟螭乘九臯。徐關深水府。碣石小秋毫。白屋

習孤樹。青天失萬艘。徐關在齊州。山海經注。碣石山在右北平。驪城縣海邊。山唐書平州

石城縣有碣石山。吾衰同泛梗。利涉想蟠桃。一作倚天涯釣。意

猶能擊巨鼃。

朱鶴齡曰。此詩鼃鼃二句。誌橋毀也。燕南。濟上。徐關。碣石。誌諸州。漂沒也。吹畎畝。失萬艘。誌害稼并害漕。

也。末因臨邑濱海。故用蟠桃。巨鼃。事言我雖泛梗無成。猶思垂釣東海。以施掣鼃之力。水患豈足憂耶。蓋

戲為大言以慰之。題所云用寬其意也。按聞道乃傳聞者尺書。以下方述弟書中語。仇注謂

木詩集說 卷之一

聞道據來書所言非是潘岳詩登城望洪河注洪河黃河也

天寶初南曹小司寇舅於我太夫人堂下壘土

為山一匱郭和達本盈尺以代彼朽木承諾焚

香窰甌甌甚安矣旁植慈竹蒼茲數峰嶽岑嬋

娟宛塵外致乃不知興之所至而作是詩舊唐書

書吏部員外郎二員一人主判南曹注以在選曹之南故曰南曹采鶴齡云此云南曹小司寇當是以秋官權職者

一匱功盈尺三峰意出羣望中疑在野幽處欲生雲慈

竹春陰覆香爐曉勢分述異記南中生子母竹今之慈竹也又謂之孝竹漢章帝三年

子母竹笋生白虎殿前羣臣作惟南將獻壽佳氣日氤

氤

龍門東鶴述龍門一山連跨數

龍門橫野斷水經注禹疏伊水北流兩山相對望之若闕即所謂橫野斷也驛樹出城

來河南志龍門驛在河南縣十八里曾鞏曰驛樹驛道兩畔之樹社臆驛樹自都城而出直接龍門便見繁

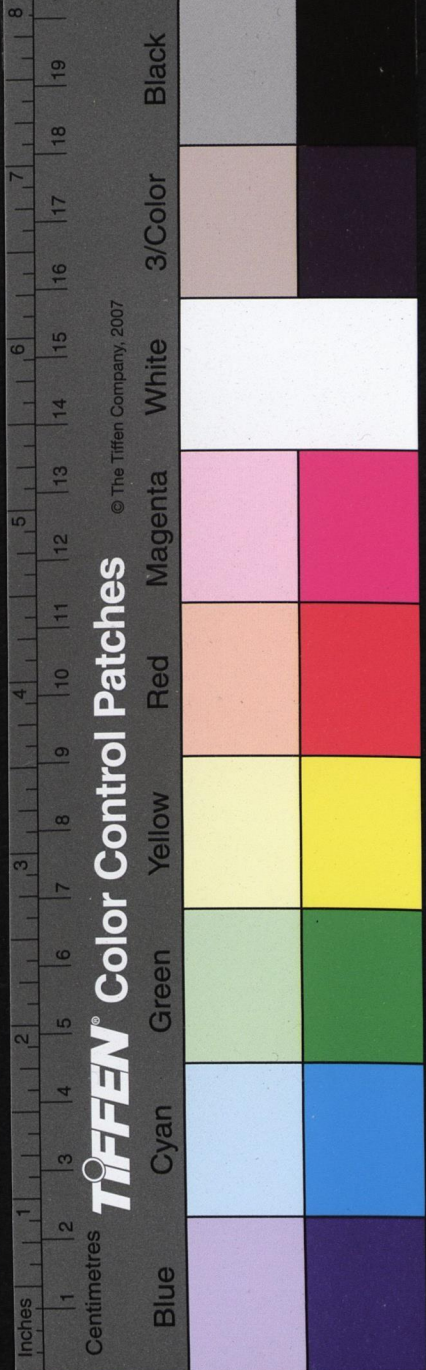
華氣象氣色皇居近金銀佛寺開唐書東都皇城名曰太

日紫微城鄴城前直伊闕後據邙山舊注佛地有金色世界銀色世界往來時屢改川水

途上生涯盡幾回仇云時屢改而川陸長存見前遊已過相閱征

途上生涯盡幾回天德

土詩集說 卷之一



仇兆鰲曰此再遊龍門而作也上四寫景下四感懷
查慎行曰寫出天然形勝

李監宅二首一作李監

尚覺王孫貴豪家意頗濃李監必宗室故曰王孫屏開金孔雀禱

隱繡芙蓉隱於且食雙魚美誰看異味重門闌多喜色

女婿近乘龍

王嗣爽曰起語與五六俱含諷意挾貴好華此是王孫習氣曰尚覺頗濃猶未盡言之也下文又申之云美魚可食只此已足而乃異味重疊誰復看此耶蓋以儉樸之意箴其奢華耳
仇兆鰲曰豪家意濃領起中四細分之孔雀芙蓉是招婿雙魚異味是燕客末則稱其得佳婿也
查慎行曰應酬詩
邵長蘅曰全首近俗

華館春風起高城烟霧開雜花分戶映嬌燕入簾四

詩出簾飛小燕一見能傾座虛懷只愛才鹽車雖絆驥

名是漢庭來史記傳論垂名漢庭漢有鹽鉄使故曰漢庭來此切李鹽鉄

杜修可曰雜花分戶映嬌燕入簾回句法互換而意趣更佳陸放翁云楊花穿戶入燕子避簾低本於杜

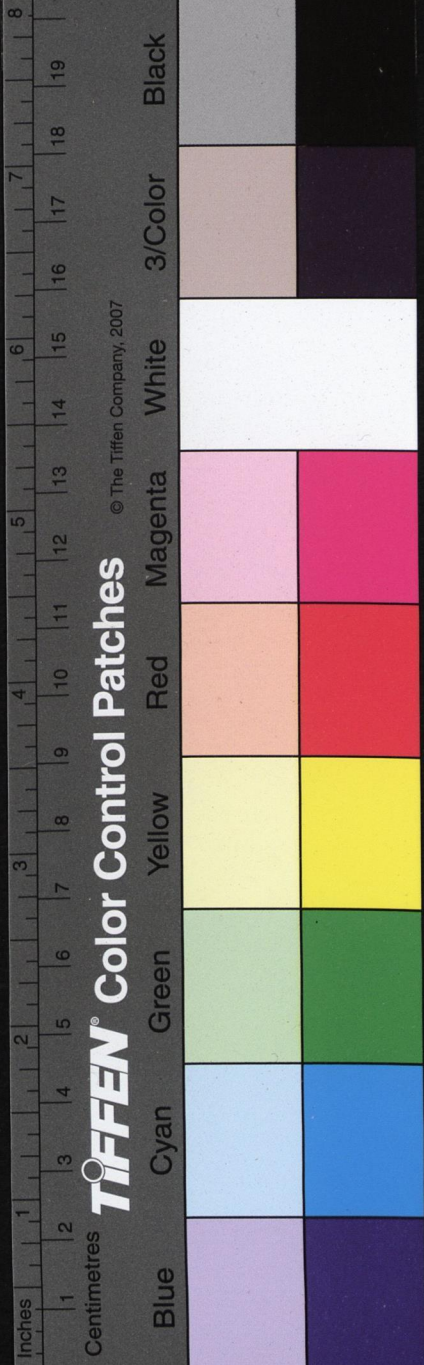
句而姿致不減顧宸曰驥困鹽車比官之閒冷然天馬來自漢庭終

當大用蓋李為宗室之臣也正與前首王孫相應

仇兆鰲曰風起霧開春晴曉色花映燕回春時景物李能傾倒座客以其有愛才虛懷也

贈李白年譜天寶三載公在東都太白以力士之譖亦放還遊東都此贈詩當在其時

故有脫身金闥之句



二年客東都所歷厭機巧野人對腥羶蔬食常不飽

唐東都隋置武德四年廢貞觀二年號洛陽宮顯慶二年詔改東都張經云草食曰羶牛羊之屬水族曰腥魚鱉

之屬朱鶴齡云腥羶非已所堪寧豈無青精一作飯使

不飽其蔬食蓋惡機巧而思去之

我顏色好苦乏大藥資山林跡如掃圖經本草陶隱居登真隱訣云太極

真人青精乾石髓飯法用南燭草木葉雜莖皮煮取汁浸米蒸之令飯作青色高格曝乾當三蒸曝每蒸輒以

葉汁漉令浥浥日可服二升勿復血食填胃補髓消滅三蟲餽音信餽之為言殮也謂以酒蜜藥草漉而曝之

也亦作醜抱朴子為道者必入李侯金閨彥脫身事幽山林欲遠腥羶而即清淨也

討亦有梁宋遊方期拾瑶草江淹別賦金閨之諸彥注金閨金馬門也白嘗供奉

翰林故云趙注梁謂沐州宋謂宋州杜臆東都在今河南府梁宋在今開封府

仇兆鰲曰機巧則習俗難居腥羶則臭味弗投青精不如大藥歎避世引年之無術矣潘岳秋興賦僕野人也野人公自謂

查慎行曰巧皓通用似摹李白

陪李北海宴歷下亭舊唐書地理志青州屬河南道武德四年置青州總

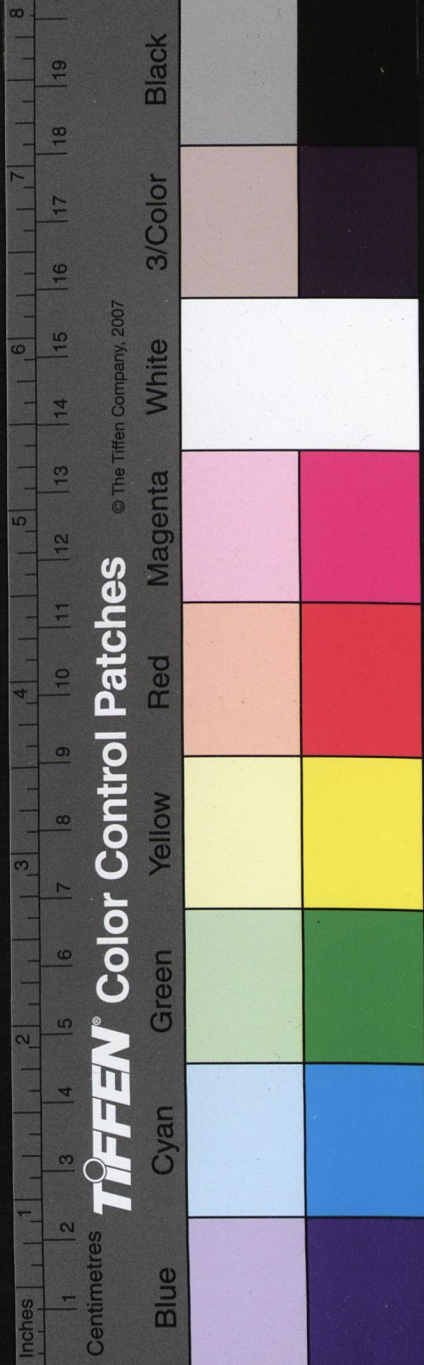
管府天寶元年改為北海郡乾元元年復為青州季邕傳天寶初邕為汲郡北海太守五載坐

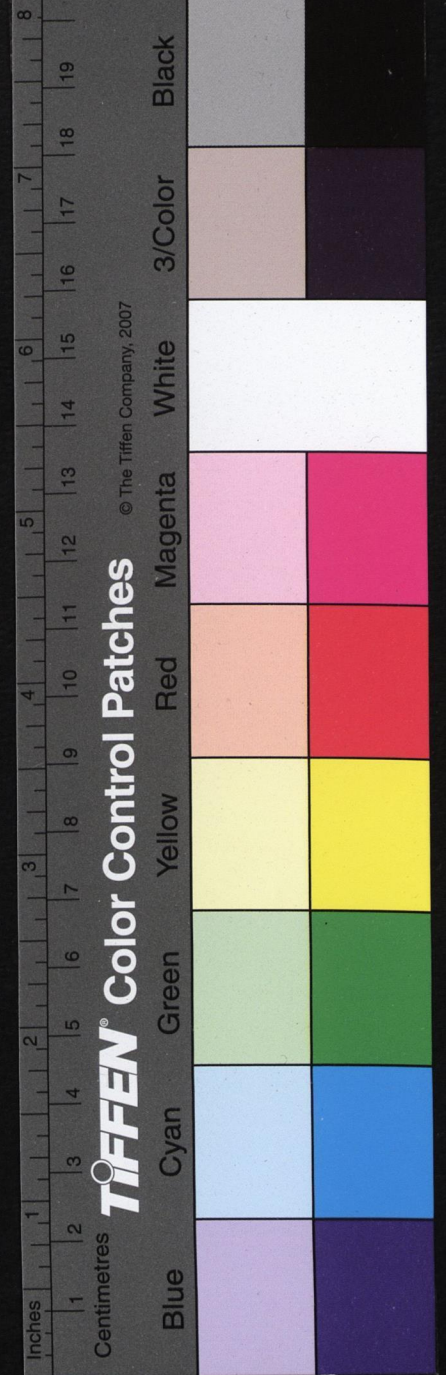
賊事杖死於郡歷下亭在齊州以歷山名

東藩駐皂蓋王林賦齊列為東藩韞云青州在京師之二

千石二千石皆皂蓋朱兩轎北渚凌清河一作清荷俱非海右一作內

作此亭古濟南名士多原注時邑人蹇處士等在坐枉中有水流入海謂之清河實荷澤汶水合流亦曰濟河舊唐書齊州屬河南道貞觀七年置齊州都督府天寶





杜詩集說 卷之一

七年改爲臨淄郡五載改齊雲山已發興玉珮仍當歌

南郡乾元元年復爲齊州魏武帝樂府對酒當歌人生

修竹不受暑交流空湧波魏武帝樂府對酒當歌人生

則交流空自湧魏武帝樂府對酒當歌人生

波此十字句法魏武帝樂府對酒當歌人生

貴指李賤自謂任昉魏武帝樂府對酒當歌人生

陵王行狀牽以物役魏武帝樂府對酒當歌人生

表靈物莫賞魏武帝樂府對酒當歌人生

含真趣物役各役於事落日此麻將散重過後會無期

王士祿曰此與下篇雅近選體與他詩不同當是有

意彷彿北海之作魏武帝樂府對酒當歌人生

邵長蘅曰杜詩中選體魏武帝樂府對酒當歌人生

同李太守登歷下古城員外新亭原注時李之

出齊州製此亭原注時李之

外郎天寶十二載安祿山奏爲范陽司馬原注時李之

新亭結構罷隱見原注時李之

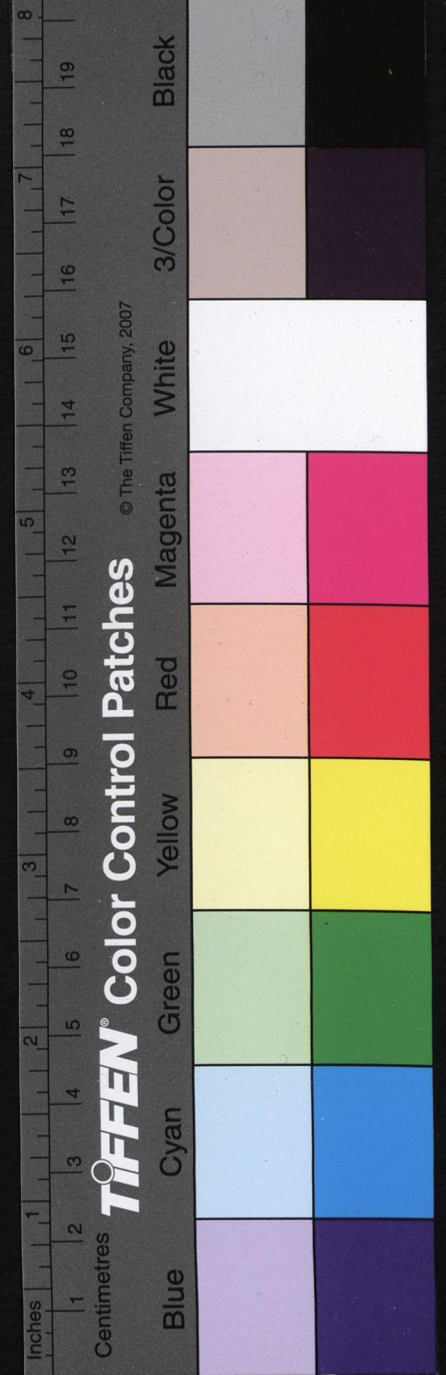
二十跡籍臺觀原注時李之

憑藉臺觀之舊亭之原注時李之

氣象冥接海岳之遙原注時李之

言今昔互換尤見曲折原注時李之

杜詩集說 卷之一



暫如臨邑至峭山湖亭奉懷李員外率爾成興

狂詩博議疑公將往臨邑中道抵歷下登新亭因懷李之芳觀詩有歇馬高林間語可見峭山湖當是鵲山之訛不必別求峭山以實之也

野亭逼湖水歇馬高林間。鼉吼風奔浪魚跳日映山暫

遊阻詞伯却望懷青關。張遠云却望退望也張正見詩揚鞭還却望靄靄生

雲霧惟應促駕還。

邵長蘅曰老氣按風奔浪而鼉吼日映山而魚跳與綠垂風折笋紅縱雨肥梅同一倒裝句法花妥鶯捎蝶溪喧獺趁魚亦然第七用陶淵明停雲詩緊承懷字

贈李白

秋來相顧尙飄蓬。未就丹砂愧葛洪。晉書葛洪聞交附出丹砂求爲勾漏

令帝以洪資高不許洪曰非痛飲狂歌空度日飛揚跋

扈爲誰雄。北史侯景傳常有飛揚跋扈之意按此詩自嘆失意浪遊而惜白之興豪不遇也

與李十二白同尋范十隱居

李侯有佳句往往似陰鏗。余亦東蒙客。憐君如弟兄。古人不變此擬如此

武威陰鏗字子堅善五言詩爲當時所重仕陳累遷晉陵太守員外散騎常侍論語疏顛史主祭蒙山在東故

日東蒙唐書沂州新泰縣有蒙山靈醉眠秋共被携手

日東蒙山在費縣西北七十六里日東蒙山在費縣西北七十六里醉眠秋共被携手