

082.1
G21
G

17



国立国会図書館 タイトル『藝海珠塵』 請求記号 082.1-G21G

ガラス使用



藝海珠塵

集部別集類

南滙 吳省蘭 泉之輯

長興 張鱗 紹渠校

丁孝子詩集

丁鶴年篋

鶴年字鶴年其先西域人西域人多名
丁既入中國因為姓其祖父皆仕元

二兄皆舉進士為顯官鶴年獨安
布素元亡歸四明後隱武昌山中

卷一 五言古詩 秋斷

採蓮曲

採蓮復採蓮仍唱採蓮曲若欲知苦心須食蓮中肉

採蓮復採蓮踟躕一何久不愁花妬容惟恐刺傷手

藝海珠塵

丁孝子詩集卷一

一

56847

採蓮復採蓮藕亦不可棄中有不斷絲似妾纏綿意
採蓮復採蓮爭如採荷好花謝葉獨存團圓以終老
採蓮復採蓮湖水清且深徒能照妾面不能照妾心
採蓮復採蓮下有孤鴛鴦秋花不結實夜夜守空房

又

蓮開花覆水蓮謝藕在泥不學青萍葉隨波東復西
朝採並帶蓮暮縮同心結不學綠楊枝含嚙送離別

又

蓮舟何處來同聚南湖口郎憐波上花妾愛泥中藕
藕有青白節花有艷冶容郎心異妾心三歎掩歸篷

五言絕句

題天柱山圖

拔翠五雲中擎天不計功誰能凌絕頂看取日升東

畫蟬

飲露身何潔吟風韻更長斜陽千萬樹無處避螿螂

畫古木幽篁

碧海珊瑚樹清湘翡翠毛無因將寄遠日暮寸心勞

畫葡萄

江海春雷動羣龍悉上天秋來風露冷箇箇抱珠眠

題江亭柳色圖

有懷故人
劉庸道

昔年醜酒地江漢一茅亭同會人何在東風柳又青

次先兄太守題竹韻

先兄死事之十有七年于故史董文中家見所作因雪涕

謹次其韻

玉笋謝朝班西風海國寒無人知苦節落日下長安

題赤壁圖

橫梁英聲遠聞簫逸興長至今風月夜鶴夢繞黃岡

題謝安觀山圖

欲為蒼生起神州未可還籌思保江表安若會稽山

題長溪獨釣圖

為舒庵作

溪上釣西風心隨溪水東後車今已載何待兆非熊

題鄭高士畫竹

鄭君高節士瀟灑絕人羣獨把青鸞尾山窻掃白雲

題畫梅竹

為郭志善作

姑射下天壇天空鬢影寒雪深歸路迴獨自跨青鸞

畫梅

為日翁作

老向江南住梅花共歲寒故人清興在踏雪幾回看

畫蘭

同前

湘皋風日美芳草不勝春欲採初為佩慚非楚畫臣

畫菜

為馬上舍作

疏畦新雨過小摘稱君貧若入君王夢瓊林第一人

畫竹

拂素寫晴窓亭亭玉一雙蒼龍雷喚醒風雨徧湘江

畫蘿蔔

高氏賢兄弟常將備夕飡如何清列士今作畫圖看

畫菘菜

老圃青青甲平生味飽諳本無食肉相豈是厭肥甘

枯木竹石

青天騰一蛟白日臥雙虎何人歌竹枝遙隔瀟湘浦

小畫

遠水吞天碧危峰拔地青何由雲樹底揮塵坐茅亭

又

翠黛浮晴漢虬枝立暝煙迴舟不用楫江上水吞天

靜樂軒為脩江向
自誠作

清心如止水一月印當中誰道芭蕉雨瀟瀟解惱公

臨水梅為目長
老作

疎花清有影止水淨無埃好似菩提樹明明照鏡臺

橫窓梅同
前

禪窓夜虛明照見驪仙影上人對空花悠然發深省

畫竹為天
師題

夜誦藥珠經羣真悉下聽仙壇晨自掃拾得鳳凰翎

五言古詩

丁孝子詩集卷一



長江萬里圖

將歸武昌
自賦二首

長江千萬里何處是儂鄉忽見晴川樹依稀認漢陽
長嘯還江國遲回別海鄉春潮如有意相送過潯陽

畫梅

松筠淹雨雪桃李逐風塵不有梅花樹誰回天地春

又

鐵石挺孤杪冰霜抱貞素一笑桃李空嗟哉歲云暮

詠蟬

蟬性極清高愁吟類楚騷炎天風露薄度日亦嗷嗷

題落花芳草白頭翁

草長連朝雨花殘一夜風青春留不住啼殺白頭翁

五言律詩

汨汨

汨汨在塵埃羈懷不暫開病將顏玉去愁送鬢絲來招
隱慙高蹈扶顛乏大才行藏成兩失回首有餘哀

送四兄往杭後寄

臨別強言笑獨歸情轉哀離魂悽欲斷孤抱鬱難開太
守堤邊柳徵君宅畔梅過逢如見憶煩寄一枝來

逃禪室臥病東諸禪侶

高秋多病客古寺寄黃昏野迥常疑處天寒早閉門離

愁燈下影鄉淚枕邊痕賴有諸禪侶情親似弟昆

次烏繼善先生見寄韻

扶杖日徧吟悠然太古心風雲遺壯氣山水効清音大
雅消沈久斯文感慨深幸瞻喬梓在奕葉盡成陰

挽柴吏目

奕世蓮花幕人稱漢吏師都緣參贊重頗覺轉遷遲雅
論非三語清聲是四知猶餘前案牘長作後箴規

挽章處士

定海人晚
年好道

流年驚逝水世事逐飄風卜築鄰蓬島移家類葛洪丹
還金鼎伏劍解玉棺空惟有松楸月通宵貫彩虹

挽脩竹處士

處士遺型在鄉鄰久未忘冰霜餘節操雲錦見文章敬
帙依朝爽移樽坐夕涼兒孫皆玉立尤足繼遺芳

寄鄉親濟陽公

武昌蔡啟任浙江等處行中書
省參知政事誥贈三代公曾

身遠鄉情重途窮客病深參苓頓在眼桑梓最關心居
簡便夷俗含淒效越吟自從遭喪亂辛苦到如今

登北固山多景樓

風月無邊地乾坤有此樓城隨山北固潮蹴海西流眼
界寬三島胸襟隘九州階前遺恨石誰復話安劉

幽期

何處赴幽期青林白谷陞谷虛秋氣早林茂曙光遲談
罷風生塵歌闌月在卮謀身良自足何補國安危

次友人張孟善承贈以詩韻

去去成長往悠悠事遠遊躡雲雙短屐載月一虛舟江
海魚龍夜山林鶴鶴秋誦君佳麗句慰我別離憂

春日海村三首

地僻囂塵遠人稀習俗淳花時恒獨往隨意踏晴春班
竹過頭杖烏紗折角巾蕭然多古意何愧葛天民
門巷絕輪蹄春深綠草齊風光不相負泉石且幽棲捲
幔通花氣移牀避燕泥時時得佳句自向竹間題

每恨韶華晚仍嗟老病催閉門花落盡隱几鳥飛回引
睡書千卷消愁酒一盃平生志士氣此日孰相恢

寓慈湖僧舍次龍子高提舉韻

迢遞過蘭若淹留爲竹林疎鐘雲嶠迴孤燭雨窗深長
嘯非懷昔狂歌豈避今祇緣諸漏盡不受一塵侵

慈溪度夏報國寺寄甬東椿上人

一徑野雲深僧闕闕緣陰雨腥龍出澗風勁虎過林潛
泊資禪味清涼養道心三生如不昧石上一來尋

涵清軒爲慈溪樾上人作

止水纔盈掬涵空有底寬玉壺秋影淨金鏡曉來寒落

月斜沈白流霞淺浴丹上人方宴坐應向觀中看

贈李仙姑

何年萼綠華來降地仙家花擁青鸞節香隨白鹿車清
輝迴雪月玄想結雲霞不赴瑤池宴桃開幾度花

贈濟古舟

久留句踐國同寓給孤園聊發溪頭笑何殊石上魂臥
雲秋對榻敲月夜過門願奉三乘法常依兩足尊

送二僧往浣花草堂度夏

濟古舟新古銘二
公皆浙東名僧也

吟遍赤城霞行行入浣花為人無芥蒂留客有瓜茶寂
寂先賢宅堂堂古佛家老懷因二妙亦欲製袈裟

題宋貢士袁庸死節傳後

四明人

始獲鄉闈薦俄驚國祚傾丹心回日馭赤手抗天兵自
可敦衰薄何煩較死生文山嘉傳在端合附高名

送定海許縣丞

蛟門佐邑滿南去候庭闈雨露隨花綬雲霞避綵衣賢
聲今已著色養舊無違萬里滄溟月清秋作伴歸

送鄞縣鮑秀才

貧病吾何有深慚鮑叔知可堪遲暮日飜值別離時霜
月栖烏府風雲浴鳳池壯遊如得意音問莫教違

題湖山獨步圖

為葉處士作

杖履湖山外悠然與世違水邊延月上巖際待雲歸隨
鹿過樵徑看鷗到釣磯只今瞻畫像猶想挹清輝

慈谿歸隱

爲馮子木
大尹作

舊隱慈谿上歸休足自怡水翻琴上曲山送畫中詩叢
菊秋容淡孤松書景遲依然對猿鶴無愧北山移

題四明倪仲權處士像

松間新雨過清覽出亭皋雲逐青驄馬風生白苧袍幽
懷隨地遠詩興與秋高囊錦歸時重應知從者勞

題介石齋

爲四明倪
克介作

介石存中正能爲逸豫防礪金緣最勁攻玉豈徒剛貞

德南山配神機北斗當補天應有待五色爛文章

題筠軒

爲定海胡
處士賦

種竹繞前楹年深勁節成薄雲通雨氣清夜動秋聲魚
豕空遺簡鸞凰合度笙往來三逕熟不負歲寒盟

漁村書隱

爲四明李
處士賦

彼美藏脩者爲漁住海鄉傍沙觀鳥跡臨水暎螢光舟
楫須經濟絲綸擬對揚得魚供色養綵服日升堂

靜樂齋

爲寧都鄒
處士賦

寂寂幽棲地無營足自怡清泉流道脉白月淨詩脾每
到忘機處翻爲得意時豁然成猛省太極是吾師

勉濟國諸郎

濟國諸公子風標各擅場青陽生玉氣白月隱珠光
闕家聲重詩書世澤長直須同素志早為繼遺芳

挽四明樂仲本先生

被誣寃
死京獄

斯人嗟已矣吾道轉消沈文物招前古功名困至今
空山方泣玉同舍忽誣金白首號天處飛霜六月深

又

昔訪幽棲地論文十日還圖書花竹裏窻戶水雲間
一別成干載孤魂隔萬山裏難吾老矣東望涕長潛

武昌南湖度夏

南浦幽棲地當門罨畫開青山入雲去白雨渡湖來
石潤生龍氣川光媚蚌胎芙蓉三百頃何處著炎埃

題鵠山書堂

為進士奚
仲英作

已為蟾闕彥仍就鵠山居綵服晨供饌青藜夜照書
寒香三徑小清籟四窻虛仕學俱優日承明別有廬

送章彥端赴夔州太守

春雪徧林臯清寒襲繡袍題詩送賢守呵凍強揮毫
別思巴江永才名蜀嶺高文翁嘉政在化俗莫辭勞

送儒士伯堅赴會試

天子興文治春官策譽髦魚龍爭變化麟鳳並遊遨
玉



殿紅雲合金門紫氣高臚傳稱第一宮柳映恩袍

寄定海縣丞張允達

幽興日相關應知吏事閑哦詩松竹裏問俗水雲間
蜃氣煙中海猿聲月下山蓬萊常五色有待蓬仙班

挽繆將軍

大將捐公館哀音徹帝廷殞星芒角赤馭日簡編青禮
轉膺天眷佳城獲地靈唯餘馮異樹寂寞倚園亭

挽唐都事

十年滄海上辛苦贊戎機帷幄籌雖在轅門事已非黃
金從百鍊白壁竟全歸生死俱無憾千秋仰德輝

客懷

浮生何坎壈終歲客他鄉病骨驚秋早愁心入夜長文
章非豹隱韜略豈鷹揚磨滅餘方寸還同百鍊剛

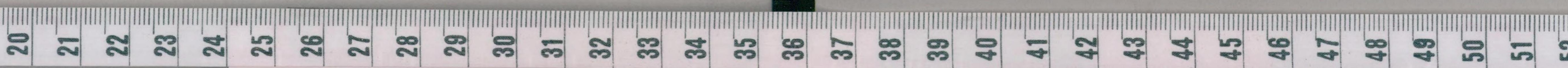
病衰

病骨秋增痛衰容日減華臉霞憐竹葉鬢雪妬菱花往
事嗟何及歸程望轉賒少年歌舞地此日屬誰家

五言古選

秋藻

綠水出紅蕖清麗世無比旭日照新粧盈盈明鏡裏亦
有後時者悽然抱孤蔬欲開風露寒寂寂含香死



梅林書屋

為四明陸
秀才作

陸郎好脩士讀書梅屋下
冰雪共清寒風月同瀟酒
彈琴聊對花調鼎須待實
豈無松竹交歲晚為三益

題畫

天連翠障開雨挾銀河瀉
中有澹蕩人於焉結茅舍
朝漁曲水濱暮獵平林下
危途策羸驂汨汨胡為者

又

荒荒野口低漠漠江雲冷
喬林延暮光澄波浴秋影
高人千載懷乾坤一漁艇

奉懷九靈先生就次其留別舊韻二首

晴霞麗層霄淑景媚清曙
冉冉草際煙盈盈花上露
幽禽何處來飛鳴入庭樹
不見心所親坐待停雲護
攀桂月扶疎撫松雲陸離
豈無淡蕩懷亦有幽貞期
何緣對清景孤坐度芳時
故人不可見新交非所知

歲晏百憂集二首

歲晏百憂集獨坐彈鳴琴
琴聲久不諧何以怡我心
拂衣出門去荆棘當道深
還歸茅屋底抱膝梁父吟
歲晏百憂集擊節發商歌
商歌未終調淚下如懸河
故鄉渺何許北斗南嶢峨
有家不可歸無家將柰何

悼亾



別時如玉人歸來死生隔日暮泣孤墳音容杳難得惟
餘墳上草猶帶羅裙色

湖上二首

鴛鴦湖中飛還向湖中落不比薄情人天涯并海角
汀鷺映湖波清白兩無愧立盡風雨寒頗爲口腹累

五言長篇

長嘯篇

惟遠度可量惟暗燭可照丈夫窮達際安可以逆料區
區井觀天擾擾管窺豹衆論徒沸騰誰能領其要韓信
出胯下市井皆哄笑范睢置廁中醉客更相溺一朝佐

秦漢將相無同調聲名六合馳事業九天耀平生怨與
恩歷歷加顯報以馬飼故人以尉乞惡少是非姑置之
仰天發長嘯

挽倪仲權處士

維鄞有高士乃居城北門伯叔列茅土弟昆羅摺紳先
生視富貴袞若行空雲蕭然坐一室詩書日討論忠信
化閭里孝友敦親姻用茲以歿世人亡道彌尊我昔客
東海託交見天真皤皤金石義藹藹骨肉恩豈意隔生
死相思勞夢魂尙憐靈鳳毛符彩備五珍每過話疇昔
相對淚沾巾我悲匪兒女所感在斯文

贈劉全真

峨峨崆峒山去天不盈尺西挹弱水流東掛扶桑日中
有學仙人眉白雙眼碧飡霞衣雲霧疑神鍊精魄瓘龍
及猛虎視之如蟻蝨功成朝紫皇名鍊丹臺籍幡然汗
漫遊飛行隘八極滄海重揚塵蟠桃幾結實天上與地
下俯仰成陳迹歸來斂衽坐倒卷入冥寂萬象吾肺腑
四氣吾嗑吸乃知大還資不離嬰兒質蚩蚩世間人斷
喪良可惜

觀鄭高士坐園

凝身危石踞屏息遊絲搖電光射玄關龍虎聲咆哮天

君寂不動萬象俱來朝甘露降瓊田五色發靈苗何必
入青冥然後爲逍遙

風泉清聽

爲文極
禪師賦

幽棲空谷中石室如懸罄坐閱造化機動靜互相勝風
生萬籟隨雨過百泉應蕭蕭亂踈鐘泠泠隱清磬虎嘯
山月昏龍吟海波靜上人謝聲塵悠然入深定喧寂兩
俱忘是乃名真聽

白雲精舍

爲諸賢
上人作

白雲何處來油然在巖岫下有古精藍凌雲起華構吐
吞金碧輝隱見林泉秀常從護法龍低接噴香獸覺花

映益明忍草滋逾茂高僧亦無心怡悅坐清晝安得乘
長風遍界陰涼覆法雨澤羣生普使躋仁壽

贈秋月長老

秋月既虛明禪心亦清淨心月兩無虧炯然大圓鏡流
光燭萬物萬物咸鮮瑩倒影入于江干江悉輝映情塵
苟不掃倏忽迷真性所以學道人于此分凡聖視身等
虛空無得亦無證偉哉寒山翁與汝安心竟

贛菴

鄧江張孟善氏貌古性方好直言慕王陵汲
黯之為人與俗多忤因扁其所居之室曰贛
菴以自况室傍別開小圃圃中無花卉蔬果之
冗唯植藥數畦以資鄰里之貧病者其友西域
鶴年取古史苦言藥也之遺意作
贛夫治藥圃詩以貽之其詞曰

小圃不盈畝偈側背江郭種藥有贛夫庵居甘澹泊參
苓充服食杞菊成帷箔抱甕不辭勞荷鋤寧改樂平生
慕陵贛直道盡譽謬固知逆耳言卽是瞋眩藥世無狄
公籠誰收治民瘼何須持方柄齟齬納圓鑿余亦種瓜
人歲晏同盤礴

送赤土磯巡檢徐白任滿

人生天地間忠孝理最大之子知所先秉之若圭玠小
試弓刀職長懷襁褓恩由來忠藎士多出孝義門便便
善辭令濟濟習容止忠孝苟不立締繡加犬豕羨子負
才氣玉立當青春一飯不遑暇志在君與親桓桓領壯



夫赫赫巡大邑鴟張悉就擒鼠竊亦屏息耕桑各安堵
老稚春風中瓜期忽已屆入謁蓬萊宮車騎挽莫留別
我大江側臨歧欲贈言老病多慚德青雲賢路開俊又
俱登庸自此躋膺仕毋忘孝與忠

題碧梧軒

爲胡公鼎作

威鳳出羽族乃爲王者瑞飛翔九千仞覽德斯一至和
鳴周室興來儀舜廷治高軒植此梧萬一幸而致慨然
千載懷孰敢謂不智柰彼積石遙往來良不易先生人
中鳳文章五色備肯作朝陽鳴亦足瑞斯世

贈醫士樂孟傑

越人有至鑑明德以爲基視疾洞表裏談笑驅三尸神
聖不自居託以飲上池今人重勢利晝夜營已私心志
先蠱惑仁術何能施缺十廉士天錫仁壽資蚤歲失所
怙長懷罔極悲力學岐黃術百歲奉慈闈朱顏映華髮
和氣春熙熙因推老老意遂及親與知東鄰抱膏肓西
里困瘡痍刀圭一入口沈痼忽若遺樂也無德色賢聲
日四馳越人久羽化緒言百世師今古不二致樂也其
勉之

五言排律

題竹

太守兄階下新竹數竿秀色鬱然可愛索子賦詩敬製長律一十八韻

蘇子母未盡

丁孝子詩集卷一

三

楚楚新移竹脩脩已出林渭川元接葉淇水本聯陰旣
忝軒墀重應蒙雨露深芝蘭方並植荆棘敢相侵有荷
栽培力無漸變化心長身龍天矯密羽翠蕭森委砌風
飄錦籥庭日布金奇材仲連箭雅韻伯牙琴欵乃歌頻
度平安問每臨風雲今自飽冰雪舊能任豈獨松梅友
仍多草木欽琅玕擊使節玳瑁合朋簪直可扶衰老真
堪載古今釣鼈期大用引鳳壓羣音詞客題詩到幽人
載酒尋煙旌朝冉冉月纔夜沈沈展席臨秋水鈞簾對
夕岑清風驅酷暑一爲豁煩襟

逃禪室述懷一十六韻

出處兩茫然低徊每自憐本無經國術仍乏買山錢故
邑三千里他鄉二十年力微歸計杳身遠客心懸桃李
誰家樹禾麻傍舍田鶉衣秋屢結蝸室歲頻遷逝水終
難復寒灰更不然久要成齟齬多病復沈綿俯仰衷情
倦棲遲野性便延徐誰下榻訪戴獨回船耻洒窮途泣
間脩淨土緣談玄分上下味道悉中邊有相皆虛妄無
才幸苟全棲雲同白鹿飲露效玄蟬高蹈慚真隱狂歌
愧昔賢惟餘空念在山寺日逃禪

題西圃卷

爲蕪湖辛
順中作

坐閱桑田變歸爲菽水謀聊從西圃隱少慰北堂憂汲

月滄江曉鋤雲沃野秋新蔬和雨摘碩果帶霜收嘉樹
巢烏鳥閑庭下白鷗管寧金不顧季路米應求千載誰
同調東陵有故侯

送鐵佛寺盟長老還襄陽

盟居襄陽父死方在殯
遇亂奉母逃難江南餘

三十年嘗典藏鑰於蔣山主武昌鐵佛寺而重
興之及今道路既通乃奉母北歸而葬其父喪
士大夫以為方外所未有成作詩文美
之鶴年因製五言排律一十韻附卷末

襄漢揚波日江湖避地時行行隨老母處處禮名師雲
水元無住風塵信所之睦州勤奉養江革備艱危掌鑰
鍾山下傳燈鄂渚湄剩翻龍藏典幾詠鶴樓詩深慨叢
林廢真成一木支銅仙頻閱世鐵佛重開基法几雕文

具靈旛刺綵絲雲鐘晨縹緲月殿夜參差已悟無生法

還興嗣極悲他鄉流徙遠先壟奉遷遲瀕洞此下原本
缺四字

歸故可期望雲雙淚瀉計日寸心馳官柳催飛錫曇花

俯奠儀既明埋玉理豈是繫珠癡定應眠牛兆母生觸

鹿疑春暉憐舊線秋露薦新祠生死俱無憾諸方起孝

思

靜樂

靜樂者章貢處士鄧翁之齋號也翁已仙去
其子尚忠尚信不忍死其親求士人詩文以
詠其潛德予重二子之事死如事生也
製五言排律十韻寄之以慰其孝思云

高人嗟逝矣靜樂尚求詩豈意無為道翻成罔極悲二

難勤繼述一默付希夷飲水心愈潔看山意更遲傷烏



藝海珠塵
管塚日弔鶴造廬時霜露增新感煙霞遂宿期閉門春
事去隱几午陰移未墜青雲志仍工白雪詞每憐司馬
病深忝叔牙知慚愧無佳句緘題慰孝思

歌行

送武昌知縣潘公考滿

依依武昌柳灼灼河陽花看花思善政折柳送仙槎樊
川令尹今潘岳下車朝夕詢民瘼三年德化藹如春政
成仍與民同樂值今考績朝玉京雲開天霧飛鳧輕褒
德曾聞封卓茂自古朝廷重老臣河陽花武昌柳勿剪
勿伐公知否邑人愛護比甘棠一歲春風一回首終

藝海珠塵

南漚 吳 省蘭 泉之輯

仁和 陳山 淮玉校

丁孝子詩集

丁鶴年簪

卷二 七言古詩 七言律詩

黃鶴樓

半空金碧何代樓仙人鶴駕曾一遊雕檻看雲楚山曉
珠簾捲月湘江秋樓前雲月長無恙禰賦崔詩角清壯
西風忽動庾公塵仙人仍歸九天上

丁孝子詩集卷二

丁孝子詩集卷二

植樗軒爲天台吳處士賦

徂徠蒼松榦嶧陽孤桐枝矯矯臥龍節娟娟棲鳳姿
桐中琴瑟松棟梁采之斲之生輝光明堂清廟卽登用回
首故山雲路長鳳凰不來龍亦去樗散當軒承雨露

贈元溟鍊師

神仙中人毛外史方瞳深碧虬髯紫了知大道本無爲
况是谷神元不死偶因救旱驅元溟倒瀉銀漢如建瓴
功成不居拂衣去洞庭渺渺君山青

贈相工宋忠臣姜才之孫姜奉先

德祐忠臣好孫子爛爛目光巖電紫人間富貴等浮雲

瑣瑣何煩掛唇齒灑灑瀕險蜀道難曳裾傍人多厚顏留
取乾坤雙老眼夕陽牛背看青山

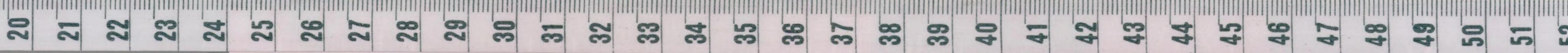
紫芝山房爲四明處士夢紫芝生於別墅因置墓廬

先翁胸中有丘壑預築園亭向山郭清宵忽夢紫芝生
地靈獻瑞真佳城只今諸孫仍肯構風姿畦畦如芝秀
一門朱紫自此升始知吉夢爲休徵始知吉夢爲休徵
千載無慚下馬陵

雙溪草堂

爲敘南游克成先生作堂之側有琴蓋山雙溪出其下繞堂而來

曰琴曰蓋皆名山雙溪袞袞來其間玉龍齊驅繞地軸
青鸞並翥朝天闕草堂先生足風致擊空明兮攬空翠



英才樂育貢春官始識先生仁且知

贈戴原正

戴生眼如電讀書夜忘眠清晨盥櫛罷起居慈母前母
身康寧子心喜讀書還向書帷裏綴文調餽秋復春鳳
凰符采騶虞仁天心一四回四海平治明堂掄材清廟需
器棟梁瑚璉寧汝棄

離鸞篇

為四明張孟善祖
母祝節婦而作

孤鳳病且死聘鸞以為偶引頸嗚嗚託其後鸞對以臆
肯以首惡鳥啄其雛飄風撼其巢伏育補葺鸞不辭勞
雖日以長能反哺巢日以廣多牖戶天錫壽考既和且

平每一對鏡猶復悲嗚始終德義俱無愧乃知鸞鳳所
以為世瑞

胡節婦

一自失良人年年不見春常時折花處青苔滿行路卽
今垂老百事非篋中惟有嫁時衣姑終養子成立望夫
差勝山頭石

樂節婦

茶蓼未為苦薑桂未為辛勳勳辛苦者無若未亾人欲
隨世苟活生則同室死同槨欲殉夫並俎阿婆方老兒
方孤朝養姑暮教子泉下良人猶不死

蘇東坡集

丁孝子詩集卷二

三

送周侍郎定江制賦稅還大都代杭城父老作

戈甲三邊靜車書四海同時平尙文治策士明光宮龍
沙公子清且美玉立芙蓉照秋水前席才名賈誼賢出
關氣樂終軍偉恭捧帝符臨下方卿雲五色分天章星
輅小駐武陵驛炎海六月生清涼宣朝廷德意問閭閻
疾苦遊民亦占籍編戶悉按堵力役均平賦斂輕去者
謳歌來鼓舞觀風采謠乃使之職任賢使能惟帝之德
目擊盛事豈容緘默乃歌曰生逢舜日當堯天經營內
外皆英賢八十衰翁百無補茅簷擊壤歌豐年

平水題餘姚葉敬常州荆海堤卷補先兄太守遺缺

陰霓夜吼風雨急坤維震蕩玄溟立桑田變海人爲魚
葉侯訴天天爲泣侯奉天罰誅妖霓下平水土安羣黎
嶙峋老骨不肯朽化作姚江捍海堤海堤蜿蜒如削壁
橫截狂瀾三萬尺堤內畊桑堤外漁民物欣欣始生息
潮頭月落啼早鴉柴門半啟臨瀕沙柳根白舫賣魚市
花底青帘沽酒家花柳村村各按堵世變侯仙倏成古
侯雖已矣遺愛存時聽叢祠咽蕭鼓人生何必九鼎榮
廟食貴有千載名君不聞一杯河水決瓠子沈馬親勤
漢皇祀又不聞一帶江波泛蜀都刻犀厭勝秦人愚江
平河塞世猶駭何況堂堂障滄海論功不啻濟川才砥



柱東南千萬載嗚呼只今四海俱橫流平地風波沈九州
蒼生引領望援溺州縣有官非葉侯州縣有官非葉
侯禦災誰復憂民憂

書揭祕監所撰李處士墓銘後

為孝子李思親作

亭亭高岡松上有雙棲鳥朝出營其巢暮歸哺其雛雌
雄和鳴尾畢逋集成雛長鳥雙俎月明夜靜雛影孤南
飛繞樹聲號呼西溪之澗南山之隅銜土為墓口卒瘞
蓬萊老仙憫其慈孝俱錫以五彩鳳凰羽徑寸驪龍珠
光芒晝夜燭墓廬哀哀旣慰情始舒振迅羽酬思天衢
故巢歲晚牖戶虛飄飄風雨無時無纏綿補葺良艱劬

君不見秦家桂樹空扶疎高枝卻使鴟鵂居

環翠樓歌

為餘姚道士梁公作

大山摩穹霄小山翻洪濤或翔丹穴鳳或舞寒江蛟奔
騰起伏奇觀不可狀雲錦屏風金碧障中有仙家太古
壇鳥啼花發春自閑子晉鸞笙乘月過王喬鳧舄凌雲
還環翠樓開紫霞裏更揖雞峰朝舞水千巖秀色傍懸
浮萬壑濤聲從座起煙消日出天溶溶玉壺倒插金芙蓉
鈎簾相對坐長夏酒然冰雪生心胷君不見天台嵯峨
四萬八千丈若非飈車羽輪那得上又不見終南盤亘
中原五百里天梯雲棧懸絕那可履何如羽人高居

環翠樓調笑日月輕公侯仙韶靈響每坐聽日觀霞城
時臥遊還丹鍊就顏如玉讀書學道日不足琅函金檢
五千言錦帙牙籤三萬軸星爲冠兮霓爲裳或參麒麟
翳鳳凰翩翩上遊白雲鄉手把絳節朝紫皇鈞天九奏
賜霞觴醉乘冷風還下方眼空四海小八荒層樓棲真
壽而昌此名此境孰敢當藍山道士身姓梁

送僧淨皓書童正思所作詩序後

童郎豪爽士平生少許可獨於皓上人珠璣發咳唾上
人學法英妙年參遍諸方文字禪鐵鞋踏破石頭路教
外方知別有傳童郎我同道上人我同鄉相逢江上折

官柳離思悠悠江水長

世尊出西域教化極東土大道本無爲盛德人所慕只
今滅度五十年授經弟子如親傳我生懶僻苦貪佛或
謂三生有勝緣武昌鐵佛古名刹兵燹薦臻孰承乏益
公崛起振宗風至味啗人如嚼蠟相逢一笑卽相親下
榻東軒忘主賓薰爐茗椀坐清夜從容軟語溫如春曉
來別我朝京國短策輕包適吳越吳越山水天下奇寶
坊金利皆人傑公今參訪必遇人六根一掃無纖塵錢
塘潮音華頂月獨露堂堂見本真從此平生大事畢頓

覺身心樂無極踴躍大海水逆流半夜中天出紅日我
有故人僧中雄不遠千里來詩筒煩公問訊向何處說
法今留兜率宮

送蔡士廉舍人奔訃還四明

公家東海濱我昔共鄉縣今同寓鄂渚十年不一見公
從藩府典禮儀入侍須早出每遲不將汎愛要鄉譽直
以孤忠結主知雪松貞操寒逾勁冰蘖清聲老更馳府
中諸彦皆人傑政事文章稱二絕重公質朴古人風平
揖下堂要磬折身名俱泰心獨悲甘旨親庭千里隔一
朝海鶴寄雲槭阿翁已作蓬萊客仰觀喬木戰飄風五

丙分崩面深墨我聞往弔始見公我足踣跚公髮白相
看話舊重咨嗟少日風流那復得花明春泛越王湖月
皎秋尋賀公宅賞花弄月秋復春詩酒清狂多故人直
倚青年驕白日豈知碧水揚黃塵從此東西各星散我
憶同遊如夢幻秋風江上漫思鱸夜雨關河愁聽鷓鴣
當大事賜告歸片帆東下孤雲飛里中長老久相待一
見喜極還沾衣儻問題詩者誰子道卽遼東丁令威

送奉祠王良佐奔訃還兗城

竟爲禮儀鄉自昔多名士佐也游夏徒力學能崛起三
冬文史富才華萬言入對天王家騎蟾秋折廣寒桂走

馬春看長安花承恩筮任御史府風生臺閣膺僉舉雅
知嚴敬授祠官奉禮山川來大楚祠宮清暇日有餘焚
香危坐讀父書門外猶維桓典馬釜中屢出菜蕪魚嗟
子老病衡茅下時人棄置如土苴多公高義數相過茅
塞心胸賴陶瀉霜風一夜吹庭闈椿萱並瘁色養違再
拜玉宸涕出千里看雲匍匐歸佳城已卜牛眠地屏
列泰山帶圍泗種松谷土展孝誠傍水依山礪仁知知
明仁熟政乃攻終喪還謁蓬萊宮致君堯舜付公等付
令四海回淳風五風十雨年屢豐吾何幸爲田舍翁

送奚仲瑛進士服闋朝京

奚郎健筆凌高秋排雲直上蟾宮遊一枝丹桂許先折
歸來兩袖天香浮早年掄材服官政百里秋毫歸藻鏡
躬承天語佐夏官幕下清談烽燧靜家書忽報丁內艱
讀禮還依孔子山教育英才樂人樂一旦徵書到巖壑
鯢鵬從此徙南溟鳳凰仍舊巢阿閣

望雲思親圖

爲王大
使作

山人愛雲不離山巢居只在雲松間枕泉漱玉弄明月
此心直與雲俱閑達官愛雲雲作侶平步青雲稱高舉
天瓢一滴慰蒼生大旱用汝爲霖雨王公出處與此二
者殊十年遊宦感離居衣上猶存慈母線手中長把巖

君書日日看雲不遑暇爲有吾親舍其下恨身不得逐
雲飛卻寫飛雲入圖畫公餘展翫疑心神見雲如見吾
雙親卷圖仍寄吾親舍永奉高堂長壽身狄公盛事王
公繼今古孝思同一致

竹林書屋爲脩江土
伯厚作

王郎高標絕塵俗葦茅自結清風屋屋中充棟積古書
屋外循簷種脩竹離離實垂珠森森笋抽玉鸞鳳食有
餘虎豹文亦足時時把書卷自向竹下讀禮義深服膺
聖賢常在目王郎學道今有年半是臞儒半是仙清脩
酷與此君似中通外澗直且堅平生不作桃李媚歲寒

風節恒凜然不隨沈酒唐六逸不效曠達晉七賢淨掃
仙石壇焚香究玄玄客來不交語共坐蔚藍天蒲輪他
日訪幽側以道匡君流惠澤功成太史不一書卻汗青
青爲簡策

七言律詩

兀兀

數莖白髮鏡中新兀兀窮年愧此身萬里雲霄雙倦羽
千尋江漢一窮鱗望鄉薄暮憑西日去國中宵禮北辰
客路漸遙身漸老此生何以報君親

勞勞

閭闔排雲事已休勞猶耻爲身謀數莖白髮未爲老
一寸丹心都是愁燕代地高山北峙荆揚天闊水東流
英雄已去空形勝劍氣中宵射斗牛

元夕

燈火樓臺錦繡筵誰家簫鼓夜喧闌光移星斗天逾近
影倒山河月正圓金鎖開闕明似畫銅壺傳漏迴如年
五雲不奏霓裳曲空使揚州望眼穿

脫太師

淮海重聞斧鉞臨一時黎庶盡傾心雷霆聲播天威遠
霖雨恩添帝澤深暗室有蠅汚白壁明廷無象鑄黃金

風塵未息英雄死坐對江山慨古今

斬公子

中朝公子多才俊瀟灑風塵獨斬侯白鴈久無天上信
黑貂漸敝雪中裘虛堂簾影遲遲晝別館燈光淡淡秋
到手深盃須劇飲醉鄉消得古今愁

故宮人

粉愁香怨不勝情強整殘粧對老兵別殿金蓮餘故步
後庭玉樹變新聲眼穿鴛鴦雲連塞夢斷羊車月滿城
天上桃開王母去世人誰識許飛瓊

別帽

雲樣飄蕭月樣團百年雄麗歷南冠黃金綴頂攢支羽
白璧垂纓間木難刺繡尙期平敵壘簪花曾夢舞仙壇
一從吹墮西風裏誰念蒙塵白髮寒

雪後泛東湖

雪後湖山玉作圍小舟乘興弄清輝貪看月裏鸞回舞
不覺風前鷓退飛雲母屏空春閨寂水晶宮冷晚霏微
仙家一笑乾坤老誰馭瑤池八駿歸

梧竹軒

爲鳳浦方氏作

鳳鳥曾聞此地過至今梧竹滿北阿正懷翦葉書周史
卻恨翻枝入楚歌金井月明秋影薄石壇風細晚涼多

中郎去後知音少共負奇材柰老何

九靈山房圖

爲戴先生作

九靈別業何年到聊作新圖寄所思幽谷白雲晴窈窕
高簷翠樹曉參差輞川已入王維畫章曲仍傳杜甫詩
只尺相望成萬里臥游心事許誰知

二靈寺守歲

守歲山房迴絕緣燈光香爇共蕭然無人更獻椒花頌
有客同叅栢子禪已悟化城非樂界不知今夕是何年
憂心悄悄渾忘寐坐待扶桑日麗天

元旦寄朝真宮諸道侶

丁孝子詩集卷二

二

窮陰殘臘喜全消
淑景新正覺倍饒
一氣挽春回厚軸
五雲扶日麗層霄
媚時久厭銀幡巧
卜歲深期玉燭調
最愛羣仙持絳節
朝真不憚九天遙

暮春感懷二首

杜宇聲聲喚客愁
故園何處此登樓
落花飛絮成春夢
剩水殘山異昔遊
歌扇多情明月在
舞衣無跡綵雲收
東皇去後韶華盡
老圃寒香別有秋
四十無聞懶慢身
放情正壑任天真
悠悠往事杯中物
赫赫時名扇外塵
短策看雲松寺晚
疎簾聽雨草堂春
山花水鳥皆知已
百遍相過不厭頻

奉寄王宣慰兼呈九靈先生

別館新成足宴遊
珊珊環珮總名流
獨推南郭爲高士
共識東陵是故侯
天上鶯花三月夢
人間風雨五更愁
行藏盡付浮雲外
爛醉豐年黍稷秋

奉寄九靈先生四首

先生嘗爲予作傳

挾海懷山謁紫宸
擬將忠孝報君親
忽從華表聞遼鶴
卻抱遺經泣魯麟
喪亂行藏心似鐵
蹉跎勲業鬢如銀
萬言椽筆今無用
閑向林泉紀逸民
花柳村村接海濱
攜家隨處避風塵
衣冠栗里猶存晉
雞犬桃源久絕秦
對坐青山渾不厭
忘機白鳥自相親

也知出處關時運豈但逃名效隱淪

早將長策靖三邊晚抱孤忠守一廛出處久推張翰達

登臨重覺謝安賢烟霞正壑龍山展風月汀洲鳳浦船

東望三神纔只尺不妨來往挾飛仙龍山鳳浦皆海濱地名

清泉白石兩翛然仙隱何妨日似年頗厭文章妨大道

卻從奇耦玩先天雲間犬舐燒丹鼎雨裏龍耕種玉田

終歲不聞城府事閉門閒著養生篇

寄定海故將軍邵公輔

往事浮雲杳莫攀壯懷未展鬢先斑不聞奉使通銀漢

空見將軍老玉關故壘荒涼干騎盡滄溟浩蕩一鷗閒

風塵隨處嚴訶止愁殺田間野獵還

逃禪室與蘇伊舉話舊有感

不學揚雄事草玄且隨蘇晉暫逃禪無錐可卓香巖地

有柱難擎杞國天謾託丹霞燒木佛誰憐清露泣銅仙

茫茫東海皆魚鼈何處堪容魯仲連

寄餘姚滑伯仁先生

獨木橋邊薜荔門全家移住水雲村援聲專夜丹山靜

屬氣橫秋碧海昏詩卷自書新甲子藥壺別貯小乾坤

陶漁耕稼遺風在差勝桃源長子孫

寄餘姚宋無逸先生

餘姚有舜江夏山漢劉使君樊夫人仙跡

龍泉城外絕囂喧寄傲全勝在漆園獨對江山懷舜禹
每憑風月問劉樊行窩醜酒花園席野寺題詩竹滿軒
回首崑岡空劫火深期什襲保瓊璠

雨中寄楊彥常先生

山中長夏苦淫雨暫爾出門還不能九天馭日力已竭
兩地看雲愁倍增憐君畏途久作客笑我淨社常依僧
相思倚柱發清笑旁人不解谷空磨

贈李全真

名止水故威順王門人也

玄元孫子玄都客汗漫長遊宇宙間黃鶴白雲迷鄂渚
青牛紫氣滿函關袖中寶劍雌雄合鼎內金丹大小還

不見吹笙王子晉秋來幾度候緱山

題太守兄遺藁後二首

太守兄死事之明年于篋中得遺詩一卷伏讀之次

不知涕泗之橫流也敬題二詩于後以紀哀思云

海國期年政化成肩輿隨處看春畊正欣雞犬無驚擾
詎意鯨鯢有鬪爭遙烏月明虛燕寢故山雲冷失佳城
夢回佳句難重得腸斷池塘草又生
黑風吹海浪如山獨跨長鯨去不還身世雲烟遊物外
文章奎壁照人間彤庭朝朔雙鳧遠綠野行春五馬閒
老我急難餘淚在一回撫卷一潺湲

逃禪室臥病有懷故鄉東諸友生

謀生失計倍淒涼扶病將歸自激昂那得金丹生羽翼
只將鐵石作肝腸日長獨臥維摩室歲晚全荒陸氏莊
幸際諸公各當道應思孤客久迷方

兵後還武昌二首

避亂移家大海隈楚雲湘月首頻回歸期實悞王孫草
遠信虛憑驛使梅天地無情時屢改江山有待我重來
白頭哀怨知多少欲賦慙無庾信才
亂定還家兩鬢蒼物情人事總堪傷西風古塚遊狐兔
落日荒郊臥虎狼五柳久非陶令宅百花今豈杜陵莊
舊遊回首都成夢獨數殘更坐夜長

夢得先妣墓

已未夏五月還武昌遷葬兵後陵谷
變遷先妣封樹竟迷所在久尋不得

露禱大雪中冬十一月二十日夜忽感異
夢翌日遂得其處賦詩一首以記歲月云

慈顏幽翳杳難知風雪孤村遍訪之極浦空江泥滑滑
荒岡斷壠纍纍那知恍惚魂歸夜正是呼號淚盡時
孝格皇天吾豈敢聊同烏鳥報恩私

過九江追悼李子威太守

瓣香遙拜九江城太守精神日月明叔姪並歸忠義傳
江山不盡古今情潮回盪浦聲猶怒雲起爐峯氣未平
生死總魁天下士丈夫端不負科名

哭陣亡仲兄烈膽萬戶

獨騎鐵馬突重圍
斬將奪旗疾似飛
金虎分符開幕府
玉龍橫劍衛邦畿
委身殉國心方盡
裹革還鄉願竟違
病臥滄江憐弱弟
看雲徒有淚霑衣

奉懷先師豫章周孝思先生

先生有道負清時
經濟何由見設施
白水青山聊自適
光風霽月復誰知
出塵標格三株樹
瑞世文章五色芝
鳴鳳不聞人亦去
生芻一束起遐思

題昌國普陀寺二首

寺在浙江寧波府東南海島間即昌國州之故墟也

神鼇屹立戴崔嵬
俯瞰滄溟水一杯
積翠自天開
罨畫布金隨地起
樓臺祈靈漢使乘
槎到傳法胡僧折
葦來

若使祖龍知勝槩
豈應驅石訪蓬萊

昆明劫火忽重然
宇內名山悉變遷
古刹獨存龍伯國
豐碑尤記兔兒年
三更日浴咸池水
八月潮吞渤海天
雲漢靈槎如可御
便應長往問羣仙

寄見心長老二首

時陞住靈隱號天香老人

豫章老子最能文
禪海詞林總逸羣
弧矢機鋒天下避
圭璋聲價日邊聞
畫長經閣繙新鈔
歲晚詩壇策舊勳
自古靈山名勝地
幾多龍象望慈雲

上方借榻動經春
道義交情久更親
滌器每憐司馬病
卓錫不厭仰山貧
茶煙隔座論文夜
花雨霑筵聽法晨

藝海珠塵 卷之二 六
一自天香通鼻觀六根無處著纖塵

秋夜宿定水寺天香閣有懷見心長老

寂寂雙峯映澗流重來託宿徹雲樓
窻涵虛白三更月
簾捲空青一色秋頗有高情酬勝賞
可無奇句入冥搜
天風開遍岩前桂誰爲烝香寄澹遊

海南道人讀易圖

爲四明陸都事賦

畫省歸來謝搢紳傍梅觀易最清真
孤根下應先天氣
太極中含大地春傲睨乾坤雙老眼
婆娑香影一吟身
歲寒莫問調羹事且作者英會裏人

方寸室

爲而東故處士盛子賜以遺其子維學

道義謀生本自然何煩負郭更求田
由來方寸留畊地
卽是虛靈不昧天春雨旣濡先澤遠
秋風肯穫後昆賢
不忘種德辛勤意餘慶朝朝大有年

南湖漁隱

爲故憲史徐子仁兄弟題

冰蘖同聲想二難南湖寄傲水雲寬
並投清憲飛霜簡
對把滄浪釣月竿蟻夢無憑應易斷
鷗盟有待竟長寒
卷中名勝多親舊三復遺文一永歎

瑞草堂

爲慈溪孫原道兄弟賦

手種叢萱孝感深陽和隨見破窮陰
侵凌雪色雙華萼
報答春輝寸草心疎翠近分書帶碧
嫩黃遙映壽觴金

忘憂坐對高堂晚更聽埴篴奏好音

知歸庵為四明
遊氏作

袞袞紅塵未息機斯人何事獨知歸青山不辨將來計
白髮徒嗟既往非谷口雲霞隨葛屨沙頭魚鳥識荷衣
自慚潦倒江湖表猶對旌工賦式微

九曲山房夏母菜
廬也

九曲園亭結構半畫圖誰為重揮毫蛟蚪起陸岩巒秀
風雨號空樹木高五夜神光通岳氣三秋明水薦溪毛
瀧岡暮表情何極手把柸椽淚滿袍

樊口隱居為武昌李
均玉作

萬里雲霄斂翼回掛冠高臥大江隈春深門巷先生柳
雪後園林處士梅翠擁樊山邀杖屨綠浮漢水映罇壘
誰能領取坡仙鶴月下吹簫共往來

巽江草堂為章貢鄧
尚志作

巽山環拱巽波涵瀟酒茅堂在蔚藍明月倒懸天上下
清風遠播地東南尋盟鷗鷺閑情適坐鎮魚龍老氣酣
最愛行藏兼吏隱詩成應擬百花潭

戲贈劉雲翁

千金不惜買新聲贏得風流老更成銀鑿葡萄浮臘蟻
金屏窈窕轉春鶯香凝宴寢頻開席花暗閉房合度笙



夜燕未終賓客醉莫將明燭照華纓

長江萬里圖

右逾越嶺左蓬壺萬里提封入壯圖斷石雲屯山擁蜀
驚濤雪立海吞吳蟠桃有實來青鳥若木無枝駐赤烏
秦漢經營人盡去獨留形勝在寰區

錢塘懷古

錢塘佳麗冠南州故國繁華逐水流龍虎已消王霸氣
江山空鎖古今愁吳臣廟冷潮喧夜宋主陵荒塔倚秋
最是西湖歌舞地數聲漁笛散鳧鷗

戲贈應修吉

硯溪居士神仙侶短髮蕭蕭雪滿簪暖老恨無燕趙玉
養生賴有坎離金牀頭酒熟留僧飲席上詩成對客吟
歲晚山空誰是伴北窗梅月最知心

重到西湖

湧金風月昔追歡一旦狂歌變永歎錦繡湖山兵氣合
金銀樓閣劫灰寒雪晴林野梅何在霜冰蘇堤柳自殘
欲買畫船尋舊約荒煙野水浩漫漫

水光林影圖

翁作

知是平泉是輞川水光林影共悠然薜蘿涼映紛紛月
蘋藻清涵湛湛天微颭翠旗龍天矯倒開金鏡鳳翻翾

此中真趣誰能辨吏隱雲間一散仙

水光山色齋

為前朝縉紳張勉夫作

新構茅齋絕世紛水光山色喜平分四窗涼湧玻璃月
一榻晴封紫翠雲鳥度畫屏迷遠黛魚吹清鏡動圓紋
往來半是漁樵侶閑話興亾坐夕曛

假館武當宮承舒庵贈詩次韻奉謝二首

一歸琳館卽逍遙無復驅馳混市囂載酒每承文士過
鬪茶頻赴羽人邀三清風露從天下五色雲霞匝地飄
匡坐不眠神益王靜聽笙鶴度中宵

去天尺五去人遙地位清高隔世囂祕閣校書多考索

初筵設醴重招邀每看賦雪才無敵便覺凌雲氣欲飄
狂騎敢煩臨暑夕挈舟或可候寒宵

公約來就宿時六月

次出翁中秋詩韻

西風黃鶴舊磯頭皓月中分此夕秋烏鵲無依頻繞樹
魚龍有喜競乘流煙雲盡捲天逾大河漢低垂地欲浮
擬買桂花陪勝賞老來佳句恐難酬

再用前韻

次年中秋翁在史館僕留鄂渚悠然興懷復用前韻以寄

庾公樓上鄂城頭乘月今為第幾秋大地長天俱並照
明河晦海各分流寒光下瀉方諸溢顛氣高騰沉瀆浮
不見故人吳季子百年清興若為酬

送奉祠康仲謙致仕還陝西

大國祠官致仕歸秋風祖帳足光輝青松黃菊先廬在
白髮蒼顏故老稀久奉山川諸祀典遠迎鄉黨識朝衣
家居重念君恩厚日送南來一鴈飛

送貝惟學武昌省親復還吳淞

黃鶴磯頭捲雪濤孝廉舟穩載時髦故廬先董歸心切
慈母難兄別思勞千里尊羹宜具饌三秋菊酒稱題糕
到家正及登高會瀟灑誰同白苧袍

送人使高麗

文物中朝宰相家聯芳五桂至今誇百年重喜孫枝盛

萬里遙瞻使節華陽谷宵分賓日馭天河秋早候星槎
朝鮮自昔知才辯佇見勲名被邇遐

秋素軒為涂以諒賦

新涼夜透讀書帷瀟灑軒居素景宜黃菊有香風瑟瑟
白蓮無質月遲遲垂綸水檻沙鷗狎步屨柴門野鶴隨
除卻天光與雲影更無一物在襟期

次韻陸伯暘梅花詩

小車厭看洛陽花夢想林逋處士家十里湖山春淺淡
一枝雪月夜橫斜孤高不受金尊賞清冷無煩錦帳遮
今日重吟香影裏百年風致未為賒

挽衛知事胡公鼎二首

江海論交四十年故家文物羨君賢
燈前夜雨書連屋花下春風酒滿船
舍瑟肯居曾黜後著鞭寧讓祖生先
他鄉重會清歡極俄送輜車一泣然
自憐幽軒倚碧梧琴樽時復集名儒
一官迢遞來黃鶴五夜悲涼夢白駒
盛有良籌遺細柳可無高義致生芻
孤兒扶柩歸程遠啼殺林間返哺烏

挽故豫章義士吳復原

挺生英傑百夫防高義孤忠少頡頏
艱食屢分圖共濟危城百戰誓同亾
延津劒去秋無氣合浦珠還夜有光

三復園亭新墓表哀榮寧獨在龍岡

挽吳公祐祭酒母劉夫人二首

淑容玉潤氣冰清擇對仍歸間世英
四德遠從麟趾化九苞親見鳳毛成
正當愛日調珍鼎遽爾乘雲上玉京
回首仙蹤無覓處雙峯雨露倍傷情

母儀婦道重當今共說夫人獨苦心
教子遂成雙白璧救夫不惜萬黃金
家庭遺愛留名郡父嘗爲興國監郡阡表新
銘出翰林每遇良辰增孝感板輿閑卻在花陰

題吳公祐祭酒雙峯雨露亭

春到先塋雨露饒思亭新構報劬勞
碧涵一水吞天闊

玉立雙峯拔地高每想音容增怵惕還因精氣感薰蒿
通家二世深恩在把筆題詩淚滿袍

挽謝伯昇母王安人

蘭蕙為心玉作姿閨門彝範後人師齊眉致敬過賓禮
和膽資勤冠母儀歲晚靈椿聯奕葉春深文梓長孫枝
正當琴瑟借娛老豈意梧捲感孝思

武餘清樂為致仕尹將軍賦

汗馬功成卽引年登山臨水小遊仙印紋久祕微生綠
字韻新成盡入玄深造烟霞靈運屐浩歌風月鄂君船
貽謀尚有孫吳略膝下時時課一篇

紫閣山房為史仲魚賦

太華諸峯紫閣奇結茅應不負幽期遠分空翠來函谷
靜寫脩蛾入羨陂紅日屋頭臨照近白雲窗外卷舒遲
曳裾自到金門下猿鶴無時惱夢思

送長史管公時敏朝京

黃鶴樓前畫舫開送車千輛動浮埃楚人獨數蘇從諫
齊士誰過管仲才報政每隨鷓鷯入覽輝重見鳳凰來
君心東注同江漢一一敷陳對玉臺

次向自誠韻

自誠為予築行窩于所居以詩見意次韻奉謝

道究先天太乙初金門大德復誰如已承丹篆三天籙



還讀青藜午夜書華表忽歸遼海鶴仙庖頰食武昌魚
行窩處處春風裏擬辦堯夫浴下車

春暉堂

江夏雷道夫奉
母呂夫人之所

羣勇盡待青陽發萱草先侵白雪還蔚矣芳心承麗景
宛然愉色奉慈顏陳王葵藿君臣際謝傅芝蘭伯仲間
忠養無還家慶遠韶光常映舞衣斑

歲寒書屋

四初俞用吉御史
早年藏修之所

學究天人獨下帷歲寒元自有深期若非文史三冬足
安得功名百世垂臺閣生風當此日軒牕映雪已多時
由來不負澄清志冰蘖聲名草木知

謝劉伯昇愈疾

伯昇起子沈病令
府諸彥為詩稱謝

故人素擅岐黃術今我兼承管鮑知高義百年存古道
沈疴一旦起神醫杏林春早繁花香合橘井秋深美實垂
最愛相酬無長物數篇清絕盛唐詩

常秀軒為姻姪唐仲節賦

脩竹疎松一徑存故家德澤久培根歲寒並勵冰霜節
春永均霑雨露恩翠蓋垂珠知結子錦綉抽玉見生孫
要知奕葉承家慶多在詩書禮義門

送詹光夫之雲南通海校官

儒冠跋涉敢辭勞直以詩書化不毛盛世用文興禮樂

鬢宮接武貢英髦密依壇杏登絃誦獨對山茶設醴醪
會見毓才功第一歸來宮錦賜新袍

得亾友郭至善醫士哀問二首

不知大夢赴華胥猶向來人間起居藥圃春深餘故植
芸窗日永列遺書獨憐宿草迷荒塚安得生芻致倚廬
咫尺無由親執紼深慚千里巨卿車
俊骨英才孰與儔華星明月照清秋重傷賈誼才無敵
深慟顏淵德最優過墓自當留寶劍濟河誰復共仙舟
極知脩短俱天命老淚無端似水流

寄鉉宗鼎

時在定水蒲庵間居定水寺
號雙峯在海濱地名鶴皋

開士幽棲何處是一庵瀟灑傍雙峯彈琴夜和鳴臯鶴
咒鉢朝降渡海龍萬里思鄉瞻北斗十年學道事西宗
故人海內皆星散憶爾山中冰雪容

夜宿染上人溪舍

雲去禪關戶牖空清溪碧樹有無中倒涵天影魚吞月
逆戰秋聲犬吠風見性本圖先作佛勞形翻愧早成翁
杜陵老去歸無計來往那辭惱贊公

昏瞶一首

錄呈靈淵老
師求印方

老來昏瞶底須嗟聲色雙忘也自嘉秋枕不驚風外葉
春杯長對霧中海師唱道禪多悟張籍題詩字半斜

幸有靈臺長不昧日觀耳聽總無差

獨松庵

獨撫長松書掩扉歲寒高節想無違茯苓春暖供齋鉢

羅薛秋涼製道衣原本缺三字川龍起蟄月明滄海鶴來歸

淨瓶滿貯菩提水恐有人叅第一機

題建昌王子中橋亭八景

橋亭風景洞天如中有儒仙舊隱廬春漲撥藍涵蠅

澧破春漲內曉嵐滴翠濕芙蓉龍深朝嵐內受詩華巘

浮石梁長橋正館中華翠巘峯頭說劍香爐許令居香爐紫烟峯

居仙雲外懸崖飛屐上天寶雨中沃壤帶經鋤田東疎鐘

鯨吼霜華重聖容僧鍾長笛龍吟月色虛雲原仙笛老我塵寰懷

勝景追遊早晚命中車

送進士都堅不花出宰三山

龍沙公子龍頭客錦繡胸襟玉雪顏一日蜚英驚四海

九天承寵宰三山花前封印青春醉槐下鳴琴白晝閑

守令近民勤聖念早須報政五雲間

觀太守兄昌國勸農

東臯風日媚新晴太守躬畊曉出城裊裊雙旌穿柳過

蕭蕭五馬踏花行扶藜父老陪諮訪騎竹兒童主送迎

豈意兵荒南北遍化行滄海獨昇平



頌歷

癘儒避地海東偏鳳歷頌春下九天載拜帝堯新正朔
永懷神禹舊山川廟堂从託君臣契藩閫兼操將相權
只在忠良勤翊戴萬方行覩至元年

勉戴玄學

才名籍甚冠時髦愛爾青年氣獨豪千里共誇騏驥足
九苞爭覩鳳凰毛月中把桂雲生履天上看花日映袍
宦達每由稽古力夜窻燈火莫辭勞

贈陳章甫

少年仗劍遊京國豪氣崢嶸壓五陵柳綠御溝春飲馬

草黃上苑曉呼鷹日邊冠蓋人人識
後舟航處處乘
白首歸來尋舊隱高談驚座羨君能

寄西湖林一貞先生

錦繡湖山世絕稀東風不放賞心違
芙蓉楊柳臨清淺
佛刹僊宮繞翠微畫舫載春天上坐
紫驕馱醉月中歸
高情獨有林和靖門掩晴空看鶴飛

送潘允章歸天台定省

從師久客鄞江館重憶庭闈問起居
五彩早成萊子服
一經今授伏生書落花芳草春停騎
斜日孤雲暮倚閭
暫爾南歸仍北上萬言敷對玉階除

次張撫軍韻二首

先公昔鎮西南日幾拜殊恩出御筵桃李門牆賓客盛
芝蘭庭砌子孫賢百年遺愛齊民服一代鴻勳信史編
最是撫軍能接武挑燈夜讀十三篇

堂堂雄略靖三邊壘壘清談動四筵夜月轅門嚴士卒
春風幕府集才賢詩宗李杜元無敵書法孫吳每自編
白首栖栖江海客遠煩馳寄錦雲篇

寄張廷言

千里關河阻重兵兩煩書札見深情故人我久知張祿
處士時多忘禰衡閱世正當思豹變出關何必待雞鳴

莫嗟才大難爲用天運行將返治平

送人歸故園

故園休道已休兵客裏那堪送客行老去別懷殊作惡
亂餘歸計倍關情孤村月落羣雞叫絕塞天清一鴈橫
到日所親如見問浪遊江海負平生

次東軒居士韻

珠玉新詩照士林長城寧畏短兵侵春雲有態時時變
秋水無痕岸岸深洛下才名推獨步越中山水喜重臨
別來歲晚偏相憶誰折梅花慰渴心

丙午十一月二十四日夜夢回書事

抱病經時不出門存叻一一念諸昆兵戈隨處斷消息
風雨終宵勞夢魂竹下題詩雲起硯花前度曲月當樽
每因舊事增新感獨對寒燈拭淚痕

寄胡敬文縣尹

胡遂初真人海上漕舟比還得應
奉兄書云湖廣親兵後僅二公寄

詩以

湖北衣冠藹士林十年兵革盡消沈崑岡火後餘雙壁
錦里書回抵萬金鳧舄趨朝天闕近霓裳度曲月宮深
誰知海上垂綸者去國長懸萬里心

奉寄表兄白留守兼呈楊廉使

白髮先朝舊從臣懸車徧看五湖春養恬高節矜持重

優老濃恩奉拜頻每有緇黃談幻化可無朱紫問經綸
座中不遇楊開府肯把平生對客陳

海巢

海上巢居海若降三山眼底小如瓦已攀若木爲華表
更立樽桑作翠幢蛟室夜光晴燭戶蜃樓秋影冷涵窓
鷓鴣夢斷無因到唯有同棲鶴一雙

太守兄遺紙帳仍贈以詩次韻奉謝

湘娥翦水霜刀勻虛室生白無纖氛壺中但覺風雨隔
設裏豈知天地分蟾光夜明楮葉露蝶夢春遶梨花雲
恍然置我銀世界縱有瓊瑤難報君



渡鄞江後寄陸時敏陳可立

小艇橫江捷似飛故人凝睇送將歸
過山殘照明紗帽渡水浮雲亂
葦衣沙鳥水鷗同泛泛岸花汀草各依依
風塵來往慚經濟擬著漁蓑坐釣磯

寄張左瞽

張生脫略今有年食無梁肉眠無氈
丈夫既與世不偶負賤肯爲人所憐
齊眉已喜孟光敬翦髮况聞陶母賢
佛衣歸來好共隱與爾並耕沮溺田

別四明親友

烏季善余伯雅諸公攜詩載酒
祖道鄞江之上賦此以謝之

春雨晴時春水生春風搖蕩別離情
柳條弄色已堪把

鶯語怯寒猶未明白雪翻聲歸錦軸
紫霞流影入瑤觥當江打鼓放船去
長揖同袍好弟兄

遷葬後還四明途中寄武昌親友

浪遊吳越任荆湘來往那辭道路長
篋內有書慙歷國邸中無綬敢誇鄉
潮生別浦江雲白塵起征途野日黃
若問離人行役苦十宵九夢在瀧岡

九日登定海虎蹲山

東海十年多契濶西風九日獨登臨
天高雲靜鴈初度水碧沙明龍自吟
籬下菊花憐我瘦盃中竹葉爲誰深
凭高眺遠無窮恨志國懷鄉一寸心

腐儒

落魏乾坤一腐儒生逢四海日艱虞異邦作客歌黃鳥
空谷懷人詠白駒豈有縱橫干七國亦無詞賦擬三都
時危那敢辭貧賤第恨長年走畏途

避地

避地長年大海東蕭條生事野人同深春耒耜孤村雨
落日帆檣遠浦風那得文章借隱豹聊將音問託歸鴻
平生自恨無仙骨五色蓬萊咫尺中

異鄉清明

十年瀕洞家何在萬里清明客未歸雨慙風儂花亂落

泥融水暖燕交飛烟生榆柳推遷速雲鎖松楸拜掃違
旅鴈盡回音問斷側身長望淚頻揮

卜居二首

木石為交不背盟卜居應得愜幽情雨苔蘸水溪魚上
風葉墮堦山犬鳴習懶已成忘盥櫛避喧漸遠絕逢迎
義肥百戰收全勝特為耽詩太瘦生
小村雖僻俗敦龐背負崇山面俯江月冷靈虬潛絕壑
雨晴仙犬吠流淙緼袍御臘辭紈袴瓦甕浮春謝玉缸
偶為清羸聊採藥亦非竊比鹿門龐

寄昌國濟汝舟長老

先兄太守嘗題詩于方丈

西江禪伯住東溟境接蓬萊地最靈析木秋濤浮座白
扶桑朝影拂簷青已無鶴近雲間錫祇有龍聽月下經
李白騎鯨天上去題詩誰復叩岩扃

寓奉化寺寄菩提寺主

菩提嶺外空王寺丹磴行穿虎豹羣萬壑濤聲岩下瀑
千峯雨氣屋頭雲海龍送水金瓶貯天女懷香寶鼎焚
慚愧無緣塵土客朝朝鐘鼓下方聞

奉寄恕中韞禪師

曾向名山識異人心如木石氣如春坐禪霜葉秋埋膝
行道天花日繞身有鉢相傳元是幻無錐可著本非貧

惟餘潭底中秋月對寫龍峯面目真

時留龍峯傳燈

寄龍門海禪師

予自海東初回龍門嘗招予入社故有還家鶴之喻也

曾向龍門俯急流泰山如垤海如漚學仙漫比還家鶴
作佛須看露地牛遠岫孤雲歸薄暮澄潭一月印清秋
葛川舊有三生約擬策枯藤到上頭

寄東湖濬天淵長老伯仲

平湖一鑑涵空明千鬟照影羣峰晴慈雲或將花雨過
幽泉盡學松濤鳴清援對戶忽長嘯老鶴下階時獨行
何人最得此中趣無著天親好弟兄

送錮聲外侍者還定水寺

侍者乃見心長老入室高弟

侍者還山脩白業何須門外問三車微塵有相皆成幻
大道無歧直到家月滿秋岩收桂子雪消春澗采蒲芽
阿師弘教人獅子佇見傳衣後代誇寺有天香室
送信立菴長老住靈巖寺寺即吳王避暑宮也山中古跡有香遙硯池涵
閣空

上人駐錫靈巖寺正是諸天聽法時日下幡幢朝旒旒
雲間鐘鼓晝遲遲殘紅掩冉迷香逕空翠演濛落硯池
不盡平生懷古意涵空閣上一題詩

題東湖青山寺古鼎銘長老鍾秀閣

手開樓閣貯羣經面對湖山衛百靈玉鏡夜寒通沆瀣

翠屏秋淨倒空青避烟鶴起簷間樹行雨龍歸几上瓶
我亦逃禪雲水客便應蕭散共松扃

題二靈山房

在東湖爲濬天淵長老作

寶刹憑虛戶牖開羣峰北走水南迴六齋夜涌金銀闕
九鳳朝翔紫翠堆日靜雲間飛錫下月明天上渡杯來
談玄每就岩房宿最愛三車有辨才

題澹然齋

爲慈溪澗上人賦

寂寂禪扃掩書陰阿師道味此中深一塵不涉冰霜操
萬境俱空水月心駐履寒香生小徑捲簾秋色上疎林
莫愁客至無清供玄酒盈樽好共斟

題悠然軒為慈溪牧上人賦

香消靜室定回時真趣忘言祇自知雲淡風輕天蕩蕩
鳶飛魚躍晝遲遲傳來西竺元無法坐對南山或有詩
不是淵明來入社百年誰與共襟期

清勝軒為姑蘇潤上人作

繞屋松杉手自栽重陰長日護蒼苔一溪窈窕花間入
三徑參差竹下開夜半霜鐘寧假筵秋深月鏡本無臺
主人定起焚香坐何處扁舟棹雪來

些子景為平江韞上人作

尺樹盆池曲檻前老禪清興擬林泉氣吞渤澥波盈掬

勢壓崆峒石一拳彷彿烟霞生隙地分明日月在壺天
旁人莫訝胸襟隘毫髮從來立大千

牛村為姑蘇信立菴禪師作

菴居背郭稱疎慵道韻清孤野趣濃花徑縈回通小市
竹窻窈窕納遙峰五更風遞巖城角半夜霜清古寺鐘
昨日鄰翁告東作四郊春雨起降龍

雲石為貞長老作

坐石看雲絕百非空山終歲澹相依臥龍春煖潛噓氣
伏虎年深不振威已向諸天陳瑞彩更從歷劫拂銖衣
驀然觸著無拘礙蕩蕩乾坤自在飛

白石

為琦公
宗師作

雪色雲根出翠微
堅貞不與道心違
塵空自比神仙鏡
路滑誰參佛祖機
豈為礪金希世用
都緣韁玉發山輝
點頭默契生公法
絕勝商歌歎短衣

寓東湖二靈寺

二靈古稱山水窟
興來獨往亦一奇
扣舷時聞小海唱
奪卷復觀長江詩
月中聽鶴坐不寐
烟外盟鷗歸每遲
桃花流水儻得路
便應黃髮為漁師

次義上人韻

冥棲九隴傍雲松
茗盃熏爐取次供
月滿長空秋放鶴

雨昏大海晝降龍
病中普施諸方食
定裏長聞上界鐘
明哲古來多玩世
不妨隨處舞三節

再用前韻贈祖庭興上人

匡廬攬秀昔巢松
水色山光左右供
日下奇峰金作鳳
雲間飛瀑玉為龍
撲簾空翠霑晴几
拍枕寒濤隱暮鐘
從此胷中富
巨壑乾坤萬里一吟筇

悼湖心寺壁東文上人

祇林一葉隕秋霜
回首滄洲淚兩行
几上殘經塵已暗
篋中遺藁墨猶香
雲迷圓澤三生石
月冷維摩十笏房
想像清容何處記
寒梅的的竹蒼蒼

藝海珠塵

丁孝子詩集卷二

三

山居詩三首呈諸道侶

一榻東軒迴絕緣寒巖枯木共忘年雖非悟道龐居士
豈是耽詩賈闔仙禪定儘教崖石坐法音都付澗湍傳
晴牕終日無他伎只辨飢食與困眠

日日看山眼倍明更無一事可關情掃開積雪巖前坐
領取閑雲隴上行不共羽人談太易懶從衲子話無生
劃然時發蘇門嘯遙荅風聲及水聲
懶散形骸不自持黃冠聊束鬢邊絲頻來援鶴渾相識
久混龍蛇竟不知養拙最宜情澹泊全生深藉德支離
看雲本自忘飢渴况有水泉與石芝

逃禪室解嘲

久慕陶公臥北窻還從馬祖吸西江掃愁那用千金帚
折幔惟瞻七寶幢日晏捲簾延疊嶂雨晴欹枕聽流淙
周妻何肉俱無累祇有詩魔老未降

寄鄭高士

閉門凝坐學長生七返還丹一息成野服春深裁白苧
山庖日午薦黃精烟中鹿引朝真駕月下鸞隨度曲笙
卻笑秦人太癡絕樓船萬里訪蓬瀛

方瞳廣額古先生氣秉先天獨混成辟穀齋房食石髓
採苓幽澗役山精星辰夜動龍纏劍風露秋清鶴載笙

別後仙蹤杳難覓相思幾度夢登瀛

寄武昌南山白雲老人

姓衛字均執先人時故舊家居未嘗入城市聞鶴年

辛苦遠還遣子弟問遺不絕鶴年足疾日劇弗克往拜牀下謹奉拙詩少致謝

故人家住南山下
心與白雲共瀟灑
酒芝草遙廢黃綺歌
蓮花近入宗雷社
嗟予江海避風塵
白首歸來失所親
青眼相看如昔日
只有南山與故人

自詠十律

省蘭曰十詩沈鬱頓挫慷慨蒼涼卽未追蹤老杜亦足接武遺山

長淮橫潰禍非輕
坐見中流砥柱傾
太守九江先效死
諸公四海尙偷生
風雲意氣慚豪傑
雨露恩榮負聖明
一望神州一搔首
天南天北若爲情

腐儒避地海東偏
鳳歷頒春下九天
再拜帝堯新正朔

永懷神禹舊山川
廟堂久託君臣契
藩閫兼操將相權

只在忠良勤翊戴
萬方行覩至元年

一夜西風到海濱
樓船東出海揚塵
坐慚黃歇三千客

死慕田橫五百人
紀歲自應書甲子
朝元誰共守庚申

悲歌撫罷龍泉劍
獨立蒼溟望北辰

羲軒道德久荒唐
蕩蕩宏圖起世皇
天入清都逾廣大

日臨化國倍舒長
渥洼萬里來騏驎
阿閣千年下鳳凰

聖子神孫承寶祚
長令億兆樂時康

堂堂至正最多材
萬國同文壽域開
漠北諸生登第去



越南計吏進賢來鳳韶九奏黃金殿鶴駕三朝白玉臺
回首黃塵揚碧海五雲無處覓蓬萊

金銀宮闕五雲鄉曾見羣仙奉玉皇濟濟夔龍興禮樂
桓桓方虎靖封疆自淪碣石滄溟底誰索玄珠赤水傍
獨有遺民負悲憤草間忍死待宣光

千官何處扈宸遊回首風塵徧九州黃竹雪深迷玉輦
蒼梧雲斷見珠丘令威不盡去家怨精衛豈勝填海愁
大禹胼胝天所眷肯教綸邑久淹留

六軍遙駐黑河濱故國正墟詎忍聞露冷金銅應獨泣
火炎玉石竟俱焚虞淵日暮無還景禹穴秋深有斷雲

草澤遺民今白髮憑高無柰思紛紛

皇天輔德本無親興復寧論地與民綸有一成終祀夏
楚雖三戶竟亾秦昆蟲咸被生成德草木猶懷化育仁
洪運未移神器在周宣漢武果何人

九鼎神州竟陸沈偷生江海復山林頻頻誰在隆中顧
憔悴唯餘澤畔吟嚙雪心危天日遠看雲淚盡歲時深
百年家國無窮事可得忘機老漢陰

冠南計吏進寶衣
 回首黃塵揚碧海
 金銀宮闕五雲輝
 百年寒困無窮事
 翻斜錦綉戰細沙
 天鼎輒陞實聖世
 共駭未遂輒器奇
 發願三瓦黃山秦
 皇天譴斷本無
 草書數月合白髮

藝海珠塵

南滙 吳 省蘭 泉之輯
 仁和 許 乃濟 作舟校

丁孝子詩集

丁鶴年纂

卷三 七言排律 七言絕句 銘 附錄 傳

詠雪三十韻 省蘭曰如此隨手填砌 雜亂無章不可為訓

露闕雙開太素天
 瀟酒前班玉笋聯
 大珠玗璠遺懸佩
 碎璧玲瓏委墮墮
 簾掩日靄霞呈絕巧

丁孝子詩集卷三

鏤冰翦水鬪清妍瑤池桃熟迎王滿銀漢槎回送使鸞
上界乘時誇富貴下方何路告顛連自從宇宙縱橫亂
頓使閭閻苦樂偏出塞共愁貂帽重趨朝爭美鶴袍鮮
未春上苑先飛絮不夜邊城正折綿陰窞孤忠蘇武節
空齋獨冷廣文瓊羊羔已屬將軍飲鳳髓還歸學士煎
儒臥洛陽晨閉戶清狂剡曲夜回船軟裘快馬增朝陌
破屋孤鐙壓暝烟狂走平原丞相犬仇鳴廢壘伏波鷲
梁園作賦頻呵筆灞岸尋詩懶著鞭入地豈應蝗滅蹟
聚沙那辨鷺聯拳謫湖未免銜冤去破蔡終期奏凱還
糞壤眼前蒙暫庇穿坑腳底已虛填盡驅瘴霧南侵越

直逞陰威北犯燕就暖羽毛違絕漠避寒鱗甲蟄深淵
樓臺遠近皆粧飾陵谷高低悉變遷已詐清宵爲白晝
還誣歉歲作豐年艤灘漁艇愁膠棹失道征鞍畏沒韉
隱匿瑕玼稱淨域朦朧礪确號平田聲隨折竹驚欹枕
影逐殘梅亂舞筵助虐驟添風凜烈惡明深妬月嬋娟
蟹行莎盡寧知止蠶食桑空未肯眠欺老虐貧俱實効
呈祥表瑞總訛傳何當紅日升暘谷盡化流澌赴百川

上明州太守茶子俊

還武昌遷葬告牋而作

漢江東抱楚山流先壠猶餘土一杯廟冷桐鄉耆舊逝
田荒栗里子孫愁兵戈隔夢三千里霜露傷心二十秋

荒隄天寒烏鳥下空林日落白狐遊碑焚斷石經時變
盃出遺金有夜偷過客尙知來下馬仙翁誰復指眠牛
擬從樊口遷京口遙別沙頭下石頭高士束芻思致奠
故人惠麥久維舟已知多病垂垂老敢爲長貧故故留
爲政幸逢宗正恕申情當念子平憂劬勞罔報生何益
存歿沾恩死必酬願及清明三月節一盃麥飯酒松楸

投贈鍾經歷

告牋還武
昌省墓

潁川家世少游車大府從容贊畫餘泛水依蓮饒勝賞
飲冰啖蕪富清譽高談賓幕風生席退食公庭月照閭
最愛小胥勤吏牘更逢太守重詩書登樓望海吟懷遠

拄笏看山雅度舒藥籠參苓隨選擇花磯桃李藉吹嘘
殊方有客飄零久先壠無人拜掃踈化筆久推公道在
况曾同食武昌魚

上武昌太守傅藻

守墓間
陳情

蕭蕭五馬駕雙旌太守承恩下玉京氣槩浮雲蒸華嶽
胸襟弱水浸蓬瀛擁經東出辭儲館分竹西來鎮鄂城
地轉陽春蘇赤子天回霖雨濟蒼生掃除積弊文書簡
慰藉羣情賦斂輕每以哀矜存豈弟還從擿發見神明
笑談頓息清河訟指顧潛消渤海兵已喜箕裘傳傳說
行看車馬賜桓榮閭閻有學皆興起畎畝無田不播畊

懸榻每因高士下清樽多爲上賓傾過山問俗雲生屐
出郭觀農雨濕纓月滿南樓揮塵坐花明北榭引車行
題詩每擬招崔顥作賦何曾厭禰衡感化屢聞虓虎渡
忘機不使狎鷗驚滿門桃李新陰暖遍野桑麻曉色晴
汗簡定應書善政口碑先已播賢聲肯憐倦客垂青盼
特爲明公寫素誠作縣前人書上考登科後裔廟羣英
亂離一去榮華盡契闊重來坎壈嬰豈爲尊羹思故里
敬將麥飯酒先塋陶潛柳盡家何在潘岳花殘邑屢更
鶴髮遺民供祀事龜趺斷碣載題名獨歸華表丁寧語
誰顧鹽車俛仰鳴往事易成蕉鹿夢舊遊難覓黍雞盟

履殘需露心逾苦自斷停雲淚更橫已幸玄堂新改厝
猶慚丙舍未經營名隨版籍遙編越身戀松楸重去荆
存沒離魂同慘慘往還孤影復瑩瑩敢方王粲依劉表
竊冀興宗念子平爲政古來先孝弟願伸人子未伸情

過安慶追悼余文貞公

將軍疋馬入舒城擊賊頻煩訓義兵孝以保家忠殉國
聚而出戰散歸耕園侔月暈全無隙捷振天威大有聲
游說飛書徒間謀輸誠伏節愈堅貞雲梯屢卻妖氛豁
露布交馳殺氣平千里荆揚憑保障七年淮海賴澄清
山深狹狹穢還出江濶鯨鯢斬更橫外援內儲俱斷絕

藝海珠塵 四
裏瘡飲血獨支撐天昏苦霧埋營壘日落陰風卷旆旌
甘與張巡爲癘鬼肯同王衍悞蒼生三千將士皆從死
百二山河亦繼傾靜對風靈思號令遙從箕尾識精誠
頌碑不愧詞臣色哀詔偏傷聖主情願爲執鞭生不遂
臨風三酹重沾纓

讀應奉兄登科記愴然傷懷因成八韻

射策彤廷被寵榮遺經三復若爲情重傷趙璧經時毀
翻恨隨珠徹夜明洪範有書傳太乙佳城無郭葬長庚
青雲路斷甘淪沒碧海塵飛苦變更自信爲臣當委質
誰能向賊更求生家貧寡弱遺妻子道遠存亡隔弟兄

一旦音容成永訣十年涕淚鎮交橫茫茫原隰無求處
獨立長風送鴈聲

七言絕句

敬書宸翰後

神龍歸臥北溟波愁絕陰山勅勒歌惟有遺珠光奪日
萬年留得照山河

題蒨郎天馬圖

春明立仗氣如山顧盼俄空十二閑一去瑤池消息斷
西風吹影落人間

題桃源圖

放舟長怪武陵人強覓桃花洞裏春若使仙源通一線
如何避得虎狼秦

暮春二首

楊花榆莢攪晴空上界春歸下界同蜂蝶紛紛竟何在
獨留杜宇怨殘紅

一夕春歸徧九垓千紅萬紫盡塵埃韶光淑氣逡巡退
暑雨炎風爛漫來

題畫

江樹青紅江草黃好山不斷楚天長雲中樓觀無人住
只有秋聲送夕陽

題萬歲山玩月圖

金銀樓觀鬱嵯峨琪樹風涼秋漸多徙倚危欄倍惆悵
月中猶見舊山河

題畫葡萄

故人毛楚哲作

西域葡萄事已非故人揮洒出天機碧雲涼冷驪龍睡
撿得遺珠月下歸

榮枯

春意方酣紅杏蓋秋聲又戰碧梧枝野人不識春官歷
坐閱榮枯紀歲時

牡丹

名花傾國不凡材池館春深尚未開
風雨一宵桃李盡
異香清曉九天來

梧桐

井梧徹夜下霜風錦繡園林瞬息空
老盡秋容何足惜
鳳巢吹墮月明中

聞簫

給喪未必無周勃乞食誰能辨伍員
昨日英雄今日恨
洞簫忍向亂中聞

聞鴈

月落江城轉四更旅魂和夢到纔京
醒來獨背寒燈坐

風送長空鴈幾聲

題鄭氏義門

每病漢民歌布粟忍聞秦俗德
擾鋤鄭家九葉猶同繫
風化知今古不如

題梅花扇面寄五十僉憲

憶向西湖踏早春萬花如玉月如銀
一枝照影臨清淺
滿面冰霜似故人

題族兄馬子英進士梅花

池館春深看牡丹五陵車馬隘長安
誰知凜凜冰霜際
卻是梅花守歲寒

題前人竹石嘉樹圖

翠實可充丹鳳食喬枝仍待早鶯遷一竿蒼蘚荒秋雨
惆悵無人解補天

題表兄賽景初院中新竹

景初故咸陽王
賽英赤之孫也

雙玉亭亭出粉牆便添風月入吟觴會看直上三千尺
截簡先書異姓王

贈表兄賽景初

蕭條門巷舊王孫旋寫黃庭換綠樽富貴倘來還自去
只留清氣在乾坤

雨窗宴坐與表兄論作詩寫字之法各一首

南窗薄暮雨如絲茗盃熏爐共論詩天趣悠悠人意表
忘言相對坐多時

蠅頭小楷寫烏絲字字鍾王盡可師忽悟庖犧初畫象
工夫元不在臨池

題顧仲贇先生南山遺藁後

玄豹無心守九關日隨霧雨隱南山莫嗟遺鞞同羊犬
猶託文章見一斑

題林泉野趣圖

清江白石帶疎林樊口幽居尚可尋夢裏草堂無恙在
秋風春雨總關心

題猫

食有溪魚臥有裊有恩深重更無倫若將乳鼠誇爲瑞
恐負隆冬蜡祭人

題鷹

脩翎快劔爪剛鉤自獵平生恥下韝擊盡秋原鴟與獍
卻從靈圖鳳麟遊

題鴈

兵戈故國日凋殘野蔓荒烟白骨寒目送飛鴻度關塞
有書無處報平安

題鷺

當年百轉上林苑身愈高時韻愈奇兵火十年喬木盡
託棲那敢怨枝卑

元旦與天淵長老雪後泛溪

不將栢葉圍爐飲卻爲梅花放棹看詩在霸橋驢子上
阿師空忍雪山寒

迎大年椿上人不值暮歸偶成

東歸聞道已浮杯力疾遙迎日幾迴何處晚來成誤認
風簾竹影月窻梅

題椿上人梅花

娟娟淨色雪消餘翦翦寒香月上初標格若教諸佛見

肯將蒼鬢譬真如

寄龍門禪師二首

師自號
補衲

上方樓閣閟烟霞
補衲重來歲月賒
拄杖入門如隔世
依然翠竹對黃花
靈山積雪赤城霞
咫尺東西路不賒
破碎衲衣剛補就
不煩天女散天花

題天師竹

琅玕仙節鬱蕭森
知受三天雨露深
投老相求訪真訣
獨騎龍杖度千岑

題畫

水榭山牕面面同
穀紋波起鯉魚風
溪頭艇子林間泛
來往能無避俗翁

題會稽王冕翁畫梅

永和筆陣在山陰
家法惟君悟最深
寓得梅花兼二妙
右軍風致廣平心

紅梅

姑射仙人煉玉砂
丹光晴貫洞中霞
無端半夜東風起
吹作江南第一花

紅梅翠竹

瓊仙服盡紫金丹
不識人間有歲寒
一笑荒村春似海

藝海珠塵

丁孝子詩集卷三

十

載歌淇澳報平安

水仙花二首

湘雲冉冉月依依翠袖霓裳作隊歸
惟底香風吹不斷
水晶宮裏宴江妃
影娥池上晚涼多羅襪生塵水不波
一夜碧雲凝作夢
醒來無奈月明何

竹枝詞二首

竹雞啼處一聲聲山雨來時郎欲行
蜀天恰似離人眼
十日都無一日晴
水上摘蓮青的的
泥中採藕白纖纖
卻笑同根不同味

蓮心清苦藕芽甜

題定海樂節婦劉氏沿江泣尋夫屍卷

怨入江雲結畫陰潮痕清淺淚痕深
白頭重見黃泉下方盡寒燈一寸心

題松江梧桐鄉鳴鳳里朱節婦卷

手植梧桐不憚勞朝陽鳴鳳一來遼
託棲未穩翻然逝
慰眼惟遺五色毛

重到戴玄學齋居

憶坐詩壇棹酒船花枝旖旎月嬋娟
一從鳧舄朝天去
月夕花朝兩惘然

題竹間翁白馬圖

誰識驂駟汗血中靜團晴雪動生風一從選入天閑內
不覺人間萬馬空

題唐申王三駿圖

三駿英英出渥洼太平芻粟飽天家誰知百戰平河北
汗血功歸獅子花

戲題明皇照夜白圖

天上麒麟天下稀月中幾送八姨歸君王寓目應追悔
悞看乘鸞度羽衣

題劉伯昇所藏蘭亭

右軍高致極清真盛集蘭亭詠暮春文彩風流那復見
摩挲遺墨想丰神

蘭蕙軒

為滁陽張景陽
景昭兄弟所作

八龍天矯同瑤席三鳳聯翩上玉堂爭似高軒蘭與蕙
光風遠近遞清香

武昌南湖度夏

湖山新雨洗炎埃萬朵清蓮鏡裏開日暮菱歌動南浦
女郎雙漿盪舟來

紅蓮白藕詩二首

紅蓮白藕兩相宜欲採臨流意轉遲蓮子縱甜心獨苦

藕芽雖美腹多絲
採蓮採藕湖水濤阿儂踏歌郎賞音多虛少實如郎意
外甜內苦似儂心

送蔡用嚴還四明二首

四明故舊苦無多死別生離柰若何老淚暗添江漢水
隨人去作海東波
迢遙海國接江鄉一度懷人一斷腸正值西風搖落際
可堪重送蔡中郎

寄四明諸友

海上歸期苦恨遲歸心日與海爭馳故人有待吾衰矣

一寸寒灰萬縷絲

寄武昌嚴靜山賢友

出門便有好湖山對酒當歌莫暫閑不請自來留卻去
無情白髮與朱顏

次舒庵見訪韻

退食從容馬首東夕陽斜映柳營紅掃門將帥遙相待
卻訝寒齋訪秃翁

哭四明宋廷臣推官

雨東郭外爲鄰住湖北城中值宦遊直擬于回同一日
那知一別竟千秋

題水竹居卷

夜夢青鸞浴鳳池曉來水竹索題詩浣花吏隱無人繼
老我風塵寫愧辭

寄武昌張尚本

綠鬢朱顏素節新歲寒風雪苦相侵明堂清廟登庸日
佇聽簫韶奏治音

銘

行素軒銘

三衢張君師震清才懿行有守有爲久滯下僚不以崇
卑爲欣戚名其軒曰行素西域鶴年喜爲之銘曰

素履所踐正道平平流行坎止一聽于天夏禹之憂顏
淵之樂易地皆然道同天爵忠信篤敬蠻貊行焉戒心
微服孔孟猶然彼美吉士力行其素屈伸利鈍隨其所
遇廊廟匪崇關鐸匪卑居易君子視此銘詩

復淵銘

武當高士郭復淵氏讀書學道研覃性命之懿西域鶴
年爲作復淵銘以勉之銘曰

沈沈止水如大圓鏡一波不生萬象交映彼美外史知
止有定觀水之淵復我之性湛然虛明猶水之瑩寂然
不動猶水之靜衆理具存四端隨應操之者仙念之者

聖至道不煩主一持敬

竹隱圖銘

江夏奚翁隱居種竹其卒也二子伯瑄仲瑛俱以學行顯于時作竹隱圖寓其孝思以予與翁有素交之好請題其上敬製四十八字以識久要之誼云

昔有君子隱居種竹截簡著書垂竿釣玉委順暮年孰繼芳躅二子秀發鬱若蒼筤文章雲錦節操冰霜圖諸座右庶幾羹牆

菊泉軒銘

鄂渚甘翁引泉種菊以存晚節匡山吳先生題其軒曰

菊泉西域鶴年乃爲之銘銘曰

英英徑菊混混原泉凌霜悅茂挾雨潺湲以香以潔併作清妍中有靜者予焉周旋采之服之愈疾引年濯之漱之內澄外鮮德日以新壽日以延深存晚節慨慕先賢和歸來辭談秋水篇

養素齋銘

廣西參議董元芳之謫戍辰陽也扁其所寓曰養素日以詩書自娛請銘于予視其所存有非世俗所能者是可無愧於銘齋矣

養浩配義行素順天夙夜孜孜以師聖賢不餒於內不

願乎外無入不得以直無害勗哉董子不舍三餘仕學
兩優得失一如達不離道窮當益堅終始勿渝子其勉
旃
附錄

鶴年兄名吉雅謨丁字元德至正間進士任浙東僉
都元帥

寄邁里古思院判

將軍辛苦事戎行麾下論兵總俊良沙漠蘇卿多感慨
鑑湖賀老自清狂風塵滿眼青山舊天地無私白髮長
萬里君親俱在念扁舟何日賦滄浪

遊定水寺寄杜堯臣

水紋藤簟竹方牀山閣重陰雨後涼新月梧桐秋已老
孤燈檠杼夜初長白魚入饌松醪熟紅稻供炊笋脯香
雲樹芝泉隨處好一時清賞肯相忘

題浙東廉訪知事楊仲儒先生死節卷

危城經百戰幕下得真儒冰蘖存孤操風雲入壯圖奇
功方破敵大節竟捐軀稟稟餘生氣千秋激懦夫

題天童寺朝元閣

海內兵塵已十年上方鐘鼓獨依然史臣錫號承天寵
中使函香出御筵山列九龍蟠紫翠樓開五鳳出雲烟

籃輿亦有登山約擬聽松風借榻眠

贈陳章甫

三十年前鬢未蒼曾陪宰相入鷓行解衣換酒尋常醉
躍馬看花取次忙亂後已非前日夢老來那復少年狂
黃冠野服新粧束穩把長竿釣海鄉

秋過弟鶴年書館夜話

弟兄惟我老宗族有君知萬里尚爲客百年能幾時秋
清妨熟寐夜靜話貞期明日匆匆別還生兩地思

鶴年弟盡棄紈綺故習清心學道特遺楮帳資其
澹泊之好仍侑以詩

誰搗霜藤萬杵勻製成鶴帳隔塵氛香生蘆絮秋將老
夢熟梅花夜未分枕上不迷巫峽雨牀頭常對剡溪雲
竹爐松火茶烟煖一段清貞盡屬君

題畫竹爲董文中賦

雨過蛟龍起風生翡翠寒無人知苦節落日下長安

假日燕集呈席諸老

半生辛苦獨天知十載鄉關入夢思作郡正逢多事日
揮毫不及少年時青衫有淚多如雨白髮無情亂若絲
今日一樽諸老共臨風不醉復何辭

鶴年次兄愛理沙字允中正間進士仕翰林應奉

題九靈山房圖

戴叔能讀書處
時叔能避地明

夢裏家山十載違
丹青咫尺是耶非
墨池新水春還滿
書閣浮雲晚更飛
張翰見機先引去
管寧避亂久忘歸
人生若解幽棲意
處處林止有蕨薇

題餘姚州判官葉敬常海隄遺卷

潮汐東來勢蹴天一隄
橫捍萬家全陵遷谷變人誰在
海晏河清事獨賢
曉日山川神禹跡
秋風禾黍有虞田
河渠他日書成績
應並宣房與代傳

題鍾秀閣

爲東湖古鼎
銘長老作

檻外澄湖平不流
窓間疊嶂屹將浮
烟霞五色錦屏曉

風月雙清瑤鏡秋
蒼蘆濃香吹法席
芙蓉涼影蕩仙舟
結巢擬傍雲松住
迴首朝簪愧未投

鶴年表兄吳惟善樊川人

寄武昌諸友

黃鶴山前漢水濱
一時英俊總能文
金釵佐酒年俱少
銀燭抄書夜每分
鴈杳魚沈勞遠思
狼貪羊狠絕前聞
兵戈故國知誰在
目斷西南日暮雲

寄東海鶴年賢弟

鶴臯東望接三山
海上羣仙日叩關
虎守月爐丹煉就
龍吟霜匣劍飛還
故園松菊餘三逕
老屋烟霞恰半間

爲問林泉逃世者如公今有幾人閒

題扇寄友

拾得瀛洲月一輪冰紈初翦瑩無塵提攜不用深相憶
滿握清風卽故人

小遊仙

桂殿瓊樓露氣清吹簫者是董雙成無端又作人間夢
風雨蕭蕭雞亂鳴

河海無聲海月寒長鯨吸浪洞庭乾一聲鐵笛風雲動
人在危樓第幾欄

丁孝子傳

四明烏斯道撰

丁孝子名鶴年字鶴年西域人性狷介窮經博史尤工
於詩自其祖阿老丁公入中夏世爲顯官父職馬祿丁
官武昌縣最長有善政歿而就葬武昌後兵亂鶴年倉
卒奉母夫人走南徐世父家生母馮先避匿邑之東村
東村首難竟阻絕莫知之也餘十載母夫人歿鶴年又
避地明之定海聞父墓嘗爲盜發掘生母亦病死葬洪
道鄉俱不得往省視日夕憂悸且卻絕酒肉鹽酪示自
貶又二十載道旣通卽告牒還武昌至則別窳地樊山
窆父棺卜日襄事日已迫而淋雨十日不止鶴年先一
夕仰天悲泣拜雨中愿翌日雨止半日許終事竣至質

明密雲雖四塞雨則強不澍也及發引視窆而返雨傾瀉如故已而訪生母葬地村聚聞村聚自兵不省何所自秋徂冬徧訊之終莫有知者鶴年無以措意惟作母主蚤莫拜前祈五旬浹有報拜至七日夜夢母氏出高堂中鶴年遽牽衣慟哭以慟而卽寤晨起鄰老有楊重者至云吾昨夢子之母氏堂宇間自內出以酒肉見賜三人內一人勿御也鶴年以夢母氏與鄰老同夢之夕又同所夢母氏堂宇在舊所居廢宅之西又同斯見母氏葬地朕兆也試卽其地與萊荒土物色之因具畚鍤偕往徘徊顧視見平陸土有陷下者鶴年意謂吾聞母

葬時無棺槨下輾土輒上覆丹板人與板朽腐盡乃爾茲殆可啟而觀歟遂陳酒肉以祭祭畢斲其土骨果見板尙有松節土甑亦具在良是矣然恐他墓偶有同者復嚙血骨上以試良久拭去血骨通變茜色可驗母一齒當正中如漆視之益驗時四人享祭餘鶴年不入口又與鄰老無少爽乃收骨棺斂葬是鄉慈母王墓在寒溪塘併加封樹鶴年就廬於父墓將終其身論曰子盡禮於父母固人所當爾至感夫高遠幽冥而驗焉者非精誠之心涉至難而罔渝者弗能也予考史冊方多古少今孰意鶴年桀然處頑薄之中爲人之所

獨也彼高遠幽冥且足以感之又豈不能感諸人乎嗚呼何其偉哉

詩曰丁鶴年精誠之心上達九天丁鶴年精誠之心下達九泉先翁會長武昌縣死葬山中厄兵變山中父老懷甘棠修築堂封自相勸鶴年避亂東海頭年深道阻生煩憂亂靖還尋武昌路淚痕滴滿先翁止彷徨改葬樊山側不惜黃金換沙石此身尙在天地間何事能令慰朝夕卜日已定雨漫漫十日不止難下棺仰首呼天雨中拜雨爲閣住陰雲端葬後倉皇下山去大雨依然天如注是時送葬紛如雲祭奠爭趨墓邊路母困干戈

生別離兒大母死才得歸但聞母死葬村落問人葬地俱不知村落蓬蒿暗荒土數月走尋心獨苦焚香祝母如有靈爲報沈淪在何許夢中忽見別時容步上高堂言未終牽衣慟哭自驚覺清晨起接鄰家翁翁言昨夜夢而母親出房權贈尊酒夢間此夕精靈通蚤晚應當見枯朽共披荆棘凌風霜平地有坎疑有藏酒飯陳辭屬深土遺骸果見生輝光恐認他人心魄孰嚙血淋漓試枯骨枯骨通紅知可徵一齒當門正如漆重製衣冠新作墳遷葬母骨安母魂積恨誰知滿胸臆烈風頓掃空中雲丁鶴年病且癯何異常人七尺軀丁鶴年能讀

CL.

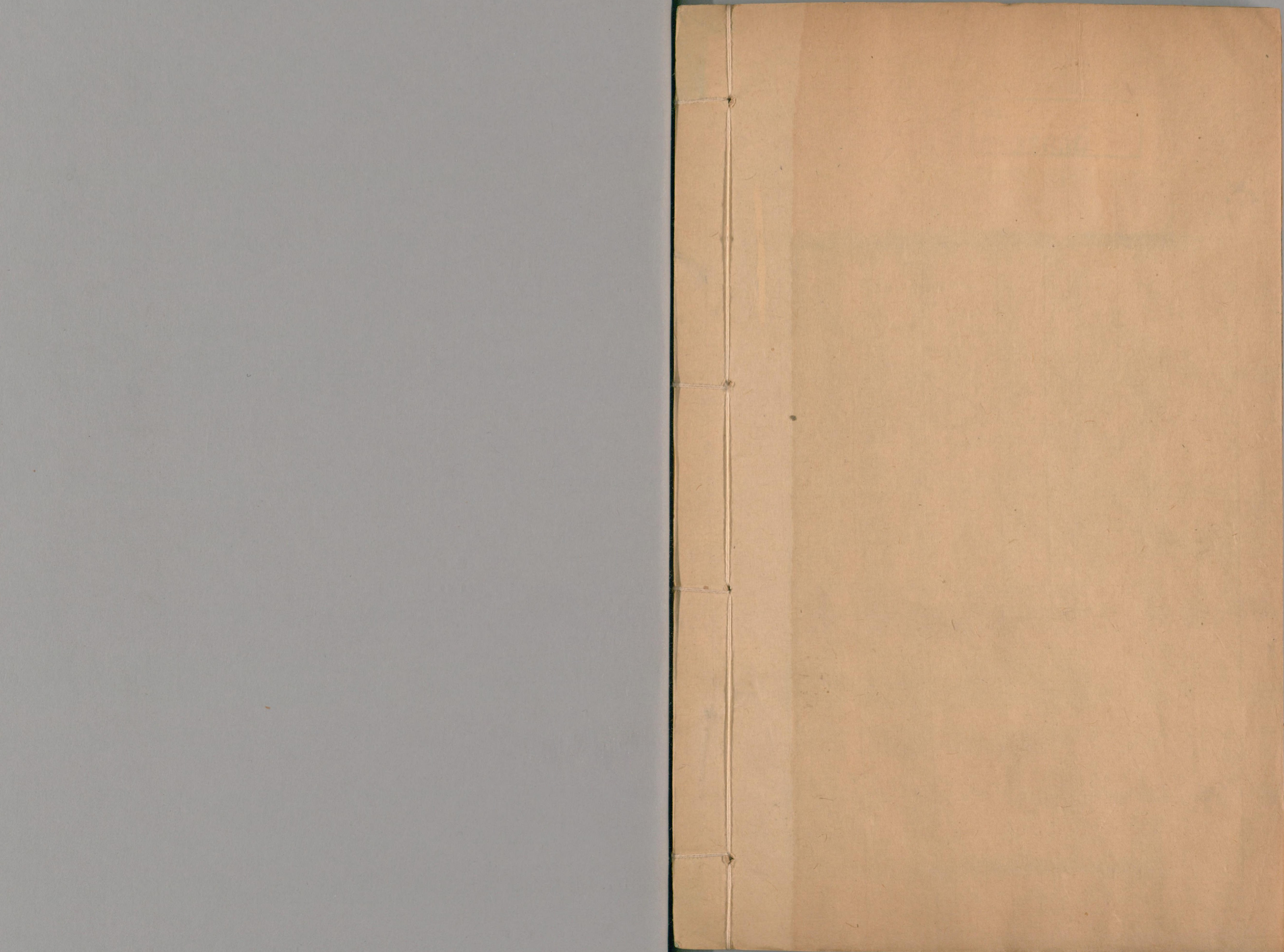
NO. 35630

藝海珠塵

三

子
書何人不解探玄珠一片精誠獨如此回首世人空有

吸旨靈魚吐寶珠
玉函瑞夢中忽見
眼淚塔心
身不眠林密
靈韻散
十雙月
去春心
散苦
珠塵
至限
鵜良
大將
汲木
得福
回問
君我
藝林
密門
大珠



国立国会図書館 タイトル『藝海珠塵』 請求記号 082.1-G21G

ガラス使用