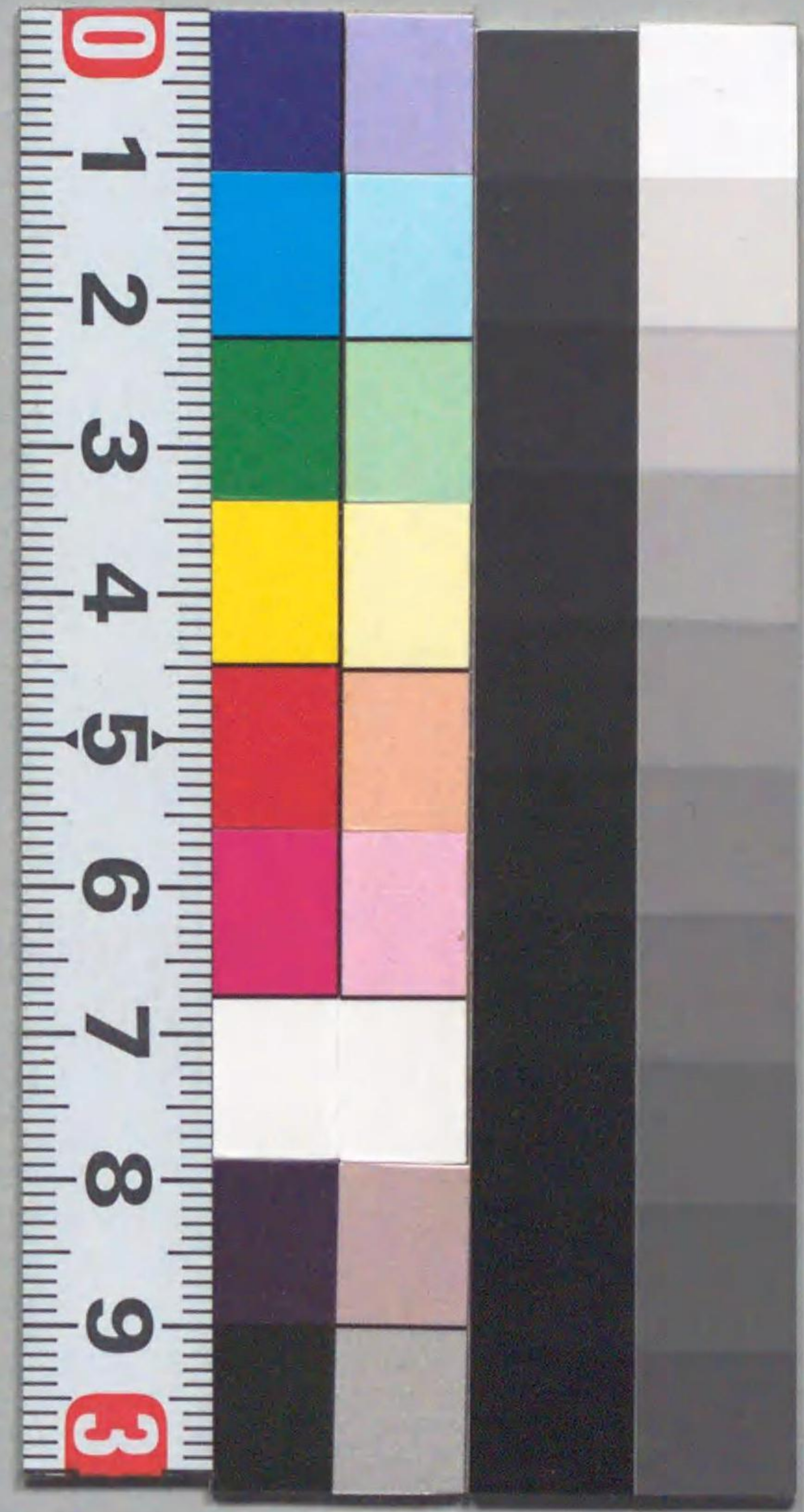


210.1  
I881k  
(1868) W





210.1  
I881k  
(1868)



560912

國史略卷之六

從五位下行大舍人助兼音博士源朝臣松苗編次

後堀河天皇諱茂仁高倉帝孫母諱陳子中納

言基家之女號北白河院帝年十歲即位前

關白家實攝政先是道家攝政其子賴經為鎌倉

義時所請也右大臣家通內大臣源通光並如故尊父

守貞親王曰太土法皇負應元年北條義時

置政事府北南於京師六波羅使泰時時房居之

自是天下之事皆取決於此世稱兩六波羅〇二

入假而不痛惡知其非有也

交王國史略卷之六



賊臣義時伏天誅

年 太上法皇崩號 後高倉院又號 持明院

○元仁元年春盜裂大學寮孔子畫像○夏北條義時為近侍所殺或傳暴死○義時妻一氏甚惡謀密說義村奉其婿實推為鎌倉主而廢賴經以已子政村為執權二位禪尼聞之使實推歸京率竄之越前流義時妻于伊豆二位禪尼召泰時時光宗于信濃而義村不與二位禪尼召泰時時房于京鎮鎌倉使時氏之子時盛時房之子為京師守護○是歲宋寧宗殂太宗十世之孫昀立是為理宗○嘉祿元年二位禪尼平氏率年六十九實朝被殺之後聽政于鎌倉七年世稱尼將軍○二年賴經叙正五位下補征夷大將軍○寬喜二年賴經以

尼將軍

天子選國詩陪獄臣定刑

故將軍賴家之女為夫人夫人俗稱竹御所將軍十三歲夫人二十八歲

○貞永元年 帝勅中納言定家選國詩號新勅撰凡二十卷國詩九十一首○泰時定成敗式目凡五十箇條俗謂刑獄為成敗泰時繼父業久倣焉大姦似忠詐余於泰時輩亦云○帝容止詳雅喜怒不形色每召儒官談論經義如遇嬪御常假顏色恩眷均一而無有濫幸初以首相大臣公房之女為中宮諱有子號年長於帝及家實相關其女入為中宮諱長子號年僅九歲退前中宮應司院帝不得罷之既而道家相關其女亦入為后



即中宮諱子號藻而退前後如初○帝

在位改元者六日貞應二年嘉祿二年安貞二年

寬喜三年貞永一年凡十一年四條天皇文曆元年八月

東九條讓位皇太子是為四條天皇

四條天皇諱秀仁母藻壁后帝年二歲即位

道家嫡子教實關攝政與將軍賴經為兄弟良實

實教相仁和寺門跡法助亦道家之子仁和寺自

住之非皇子而文曆元年九條廢帝崩五月後

堀河上皇尋崩八月帝外祖道家威權獨熾○嘉

禎元年教實薨道家復攝政二年罷其婿左大

臣兼經攝政○從二位家隆薨壽八十善國

詩與定家並稱家隆猶間中○曆仁元年將軍賴

經入朝泰時命行光留守鎌倉自率諸國武士陪

從帝以賴經為權大納言兼右衛門督檢非違

使別當○左大臣良平為太政大臣○仁治元年

攝政兼經為太政大臣○二年中納言定家薨壽

八十一○是冬故攝政教實之女年僅九歲入為

女御諱彥子○帝在位十年改元者六日天福一年

文曆一年嘉禎三年曆仁一年延應一年仁治三年崩年十二

歲葬于東山泉涌寺先是山陵所在多卜方位皆

女三



葬于

帝幼冲嬉戲宮廊塗滑石見嬪御顛仆以

為笑樂後誤自仆而傷遂至不起群臣迎立土

御門帝子第二是為後嵯峨天皇

後嵯峨天皇諱邦仁母贈皇太后源氏諱通子

贈左大臣通宗女初土御門帝之南遷帝年

甫二歲外戚源通方大納言奉養通方薨後鞠承

明后皇后即皇祖母及長欲為僧后止之帝潛謁男

山廟通宵默禱夢壇上有聲曰椿葉蔭再新驚覺

獨自負精勵文學年二十三而先帝崩無後時

論洵外道家前攝政欲立其外孫順德皇子稱忠

帝精勵文學

秦時以土御門帝諫東征之故固請立帝秦時

以秋田城介義景為之使義景問曰若先臣詰

矣其不知禮孰謂秦時為賢乎且貪威權為大

悉與弟妹以為無終吾不信焉遂即位初龍

嘉瑞八月朔近臣偶盛編土器進之及登大位以為

兼經攝政良實左大臣實經右大臣兼平內大臣等相既

而秦時卒秦時在職十九年嘗聽訟獄甲既極

甲者儻然不覺大息曰吁吾屈矣聞者嗤笑秦時

聽獄久矣未嘗見若人真率其孫經時當路鎌倉

廢將軍賴經削髮賴經未有失德經時嫡子賴嗣

經時廢將軍

女

卷之六

日



上皇龜  
山移春  
續古今  
集

元服奏請叙從五位上補征夷大將軍兼右近衛少將時年僅六歲明年經時以其妹稱檢為之夫人時年十六歲○帝在位改元者一日寬元四年讓位皇太子 帝性恭慎仁而愛物依賴此條氏推戴不敢自專當時海內安寧庶民樂業 帝亦逍遙遊歷怡然自適嘗造宮於嵯峨龜山稱龜殿移植芳野櫻最長和歌 詔基家為家等選國詩號曰續古今親臨裁定 皇太子立是為後深草天皇

後深草天皇 又稱常盤井天皇諱久仁 前帝

第二子母 中宮諱姞子右大臣實氏女號太

宮院 帝年甫四歲即位關白實經一條攝政兼

平忠家實基等並相嘗延尉廳行事吏章兼車牛

以為怪議當送牛陰陽家讓焉實基獨小牛無意

而有蹄足何處不到危弱官人適會公事輒被奪

議返牛其主竟無凶災實氏遂為首相族號西園寺

○前參議從三位菅原為長薨壽八十九為長出子

天滿公當世儒宗為長嘗與僧圓爾會道家坐道

家日兩雄相遇可無一戰爾乃日久開管公家世

儒術是不管色莊日然爾日我法授受自世尊五

名儒為  
長不好  
辨

以系受承稱釋氏即以釋人日我擬以道義相角

不意彼以俗套困我圓爾東福寺祖聖也○松

苗日我儒以五倫為道天地間萬國不可一日無



斯道無則其國亂矣上自王公下至庶民能行不  
 道者皆儒也非如彼小道稱于人授受以爲傳衣  
 真印也且夫圓爾雖誇其法自佛授受互相然非執  
 經論紛紜其說多端諸宗各稱授受互相然非執  
 辨其真偽哉近有蘇門道人服天書號赤保保其說  
 切藏經莫有不精熟者而著一書號赤保保其說  
 曰大乘小乘一切諸宗之出法佛滅其遠矣故佛  
 經皆成後人之手齊爲假託但於假中取其善者  
 耳况禪宗所唱世尊拈華迦葉微笑出於佛說問  
 法决疑經彼所謂爲經者乎其所稱授受因不足  
 信矣以是詰彼彼豈不屈哉又曰釋氏以虛無寂  
 滅爲教而自絕血脉不與論焉我夫子以聖王之  
 後大成斯道以爲萬世帝王臣庶之師而漢上歷  
 代大主封其後爲衍聖公子孫世襲綿綿不絕以  
 至于今與我皇統一系相繼者獨同其流况孔  
 子之先出于宋宋之先出于殷唐虞三代雖分其  
 姓系皆出自黃帝然則孔子之先即黃帝之裔而  
 堯舜禹湯文武之血胤也使其彼僧聞是等言則愧  
 死而巳蓋爲長老儒而不辦不耳○北條經時卒  
 欲與野狐禪爭論故默而不對耳

時賴逐將軍  
 三浦氏  
 欲滅奸臣

其弟時賴代之從弟光時近侍將軍賴嗣與時賴  
 爭權欲殺之下事發覺光時削髮謝罪時賴不聽流  
 之伊豆遂逐前將軍賴經歸京有三浦光村賴嗣  
 近侍之臣與其兄泰村及一族謀舉兵欲滅北條  
 氏而迎賴經復爲鎌倉主兵不利其族二百七十  
 餘人馳入法華堂自殺于賴朝影前時賴召京師  
 守護平重時北條氏相摸守于鎌倉同議政○建長元  
 年開院火開院民家延燒亦過半○二年賴嗣命天  
 下武士造之帝乃以賴嗣叙從三位任左近衛  
 中將時賴叙正五位下○四年夏平時賴重時等迎宗尊



時賴廢將軍流公族

迎皇子為鎌倉主陽尊無實

親王於京以為鎌倉主親王後嗟峨上皇長子也先是僧了行有罪武士捕獻之時賴時賴詰之行曰前將軍在京有討君族之議時賴大驚捕其餘黨盡殺之遂廢賴嗣會其祖父前攝政道家薨明峯寺以將軍賴經之父義村泰時以下武士尊敬始如王者賴經被黜之後有怨北條氏三浦光村議與世頗有異論而時賴奏請允道家子若孫數人或流竄或罷官但良實以諫東征之議故得免焉良實即道家親王乃至鎌倉詔補征夷大將軍時賴乃逐前將軍歸京新將軍以為親王大加尊崇改作幕府以奉之而政皆出北條氏

五攝家之始

親王命源親行河內讀源語咏歌蹴鞠以居其位○近衛兼經罷攝政其弟左大臣兼平代之是為鷹司家祖先是道家長男教實為九條家嗣次男良實號二條家三男實經號一條家各立其家稱曰五攝家攝家語亦稱執柄家略世傳北條氏奏請以分其權○前相國實氏二子公相公基並為左右大將遂皆拜大臣時為北條氏外戚○康元元年秋前將軍賴經賴嗣相尋薨時賴辭職削髮號最長時代之重時○正嘉元年西園寺實氏之女入為女御諱公子尋為中宮中宮即帝之姨齡



尼奧人肉

高長於帝蓋亦北條氏所立也○正元元年春

疫行大飢餓華滿京有尼十四五歲者喫死人肉

經月不知何去漢土歲饑每喫人肉歷史多○帝

在位十三年改元者五曰寶治年建長年康元年

正嘉年正元年讓位皇太弟帝年僅十七

讓位固非其志天性孝友上皇所勅承意不違

後二條帝嘉元二年帝崩于富小路宮壽六十一

皇太弟立是為龜山天皇宮門外警衛

龜山天皇諱恒仁前帝同母弟也後嵯峨帝第十

一歲即位太政大臣兼平為關白鷹司後嵯峨

上皇聽政院中號一院後深草上皇在富小路

宮號新院以右大臣實雄之女為皇后時年十六

嵯峨弟號左大臣公相西園寺公之女尋入為中宮弘長

年公相遂拜太政大臣於帝及前帝為外舅而

與北條氏累世為親權貴冠當時○弘長元年鎌

倉流僧日蓮于伊豆是時時賴信禪日蓮唱法華

宗誹謗之故被罪後以罵詈諸宗呪咀將軍捕之

置於地牢飲食搜穢共在一所時宗命斬之于龍

口既減罪一等竄于佐渡日蓮以驕慢導人弘

扈時風朝廷而民從○三年北條時賴卒天使右

置禪日蓮于地牢

文正卷之六



少辨經任赴鎌倉吊之。○文永二年左大臣實經

公條為關白。○宋理宗殂無子榮王與芮之子祺

立是為度宗。○三年春鎌倉雨泥秋時宗廢宗尊

親王在職五年親王雖在霸府徒擁虛位漸而憤之

潛與近臣相謀欲討北條氏時宗聞知詰責親王

府內騷然親王遽駕女輿歸京先是時賴養近衛兼經之女多以為已

親王嫁之時宗乃以其子惟康為鎌倉主年僅三歲

奏請任征夷大將軍。○四年左大臣基平近衛為

關白。五年薨左大臣基忠鷹司代之。○七年將

軍惟康叙從三位任左中將賜源姓。○九年二月

北條時宗殺其兄時輔于六波羅南府時輔憤弟

時宗嗣家專權而欲殺之故及之。○是月後嵯

峨上皇崩葬龜山院別院樂草院年五十三初

上皇以長嫡之故禪位于後深草帝然常以其

多病為慮及誕龜山帝以為堪荷負重器因使

繼後深草帝以登大位而二皇子皆以幼

冲臨祚上皇聽政院中前後二十六年矣後

深草帝遜位給以長講堂領一百八十邑及熱田

社封戶播磨國租等及龜山帝有皇子後深

草帝亦生皇子。上皇欲使龜山帝後永承

時宗殺其兄



改正 續拾遺

皇統乃立 龜山帝子居東宮即宇多後以嚮所

給地仍為 後深草帝子孫之封邑臨崩遺詔

勿違○十年忠家九條公為關白○十一年前將軍

宗尊親王薨○宋度宗殂子焜立是為恭宗○帝

在位改元者三曰文應年一弘長年三文永年十凡十

五年 帝天資英發多才藝精力過人後聽政院

中十餘年而遊幸歷覽隨意娛樂且好和歌 勅

為氏選續拾遺國詩集帝至後二條帝嘉元

多天皇上皇亦奉送之後宇多皇太子立帝之第是為後宇

集續拾遺

鴨廟鳴動

蒙古入寇十萬之兵得還者財三人

後宇多天皇諱世仁母諱倍子號京極院左大

臣實雄女也 帝年八歲即位關白忠家九條公攝

政尋罷左大臣家經一條公代之○建治元年 皇

祖神廟鳴動鴨廟蓋蒙古入寇之兆○二年宋恭宗降元度

宗長子昱即位于福州是為端宗○弘安元年殂

其弟昺立○二年為元兵所犯溺于海宋自開國

至是凡三百二十年而亡○三年元主奇渥温忽

必烈滅宋稱帝奇渥温姓忽必烈名蒙古虜也改國號曰元○四年忽

敗之元兵得還者財三人先是龜山天皇文永五年忽必烈

女正 卷之六



獻書天朝以求通好其書曰朕惟自古小國之

睦况我祖宗受天明命異域畏威懷德若不可悉

數朕即位之初以高麗無辜之民久瘁鋒鏑即令

麗兵之高麗君臣載來朝義雖君臣而歡若父子高

麗朕之東藩也日本通高麗開國以來時通中

國至於朕躬而無一乘之使以通和好尚恐王國

知之未審故特遣使持書布告朕心冀自今以往

通問結好以相親睦且聖人四海為家不相通

好豈一家理乎以至用兵夫孰所好乎王其圖之

時宗奏曰書辭不遜宜不答朝議從之後八年永

以我不答使其臣趙良弼再齎書來聘後不報良

至筑紫捕一人以歸既而良弼復來十年時宗使

問我國事資給歸之九州武士逐之歸國至帝世建治忽必烈又使

其臣杜世忠等來聘至長門室津召入鎌倉時宗

怒其不禮斬之梟首忽必烈聞之大怒使其臣阿

刺罕范文虎忻都洪茶丘等將兵十萬餘入寇高麗

王昡亦率航海至平戶鳴筑紫之兵防戰上皇深憂之上

御筆書于宗廟伊勢祈以身代國難於是颶

風大作俄敗其舟蒙古三將各擇堅艦乘之遁去

棄士卒十餘萬于鳴菊池等兵捕其殘兵三萬餘

人于五龍山下斬首博多鳴僅赦三人干間莫歸

國以語其主我大日本天威即皇高祖大照皇

太神神威龜山上皇勅書禱神靈

驗蒙古之首膽破魄死彼素有大略用兵如神

滅國四十遂平西夏定西域然唯我大日本不

文正卷之六十一

時宗誅胡使

天照皇太神神威

胡元不能冠神國



能侵人地皇國神宇都宮貞綱承時宗命將中

國兵至備後聞蒙古敗而不班師益修武備忽必

再入寇納其臣劉弘安七年六波羅南府左近

貞時殺時國

將監時國罷貞時殺之使修理亮兼時代之皆北

條氏族北條時宗卒官相摸守執政于子貞時

貞時信誨殺其外祖父滅其族

威其子宗景自改姓藤為源北條家人賴綱素惡

之乃訴曰彼改姓稱源欲為將軍也貞時遂滅泰

盛父子之族并殺其黨是歲十月八年帝幸北

山賀准后從一位貞子壽九十准后是大納言鸞

尾隆衡之女故相國西園寺實氏之室其女為

後嵯峨帝中宮故後深草龜山二上皇其外

孫主上東宮其外曾孫榮貴無比帝及

二上皇棄之東宮亦詣之壽宴之盛如是世未

多有十年將軍惟康任中納言兼右大將北條

業時致仕削髮貞時乃使宣時時房代之加判

王叙二品宋云押判知印是歲師忠公為關白公勅惟康為親

弘安十年僅二十一讓位皇太子太子即

後深草上皇第二子而年長於帝二歲鎌倉奏



已正  
御  
卷之六

請上皇久待其登極宜讓寶祚世傳北條時

職上皇遺詔曰後深草龜山帝之孫可互

嗣位蓋欲使皇統為二流分中大威也故及之

○松苗曰若據此說則北條氏世々姦計陰惡不

可勝誅矣鎌倉亡後皇統分為北朝南朝

若凡五十年是其本原也北條帝遂從之在位之

時傍無嬪侍好學多藝時論謂獻敏亞後三條

帝最好國詩嘗詔前權大納言為世選新後撰

集續千載集及後二條帝嗣位復預聞政事後

醍醐天皇正中元年帝崩於大覺寺壽五十八葬蓮華峯寺傍山

為伏見天皇

伏見天皇諱熙仁母諱惜子左大臣實雄此階之

女號玄輝門院帝年二十三即位後深草

上皇聽政院中立女御鐘子為中宮權大納言

○正應元年以忠教九條為左大臣家基近衛為

右大臣源通基又我為內大臣且詔稱源氏長

者按久我家官兼淳和并學兩院○六波羅南府

北條兼時遷北府北條盛房為南府○二年關白

師忠罷家基代之准大臣源基具越次進太政大

臣不歷左右將軍惟康親王謁鶴岡廟其儀盡

美鎌倉諸將士圍繞尊崇貞時俄逐之歸京親王

貞時廢將軍

詔久我源氏始稱源氏長者

新後撰集續千載集

文正

卷之六

十三



賊為賴  
犯關

倉為內以京洛為外故貞時乃迎久明親王於京

為鎌倉主其負時專權親王 後深草上皇第二子

也 詔任征夷大將軍叙一品時年十六親王避前將軍

所過足柄之驛取別路而至三年春四月紫宸

殿木獅子木狗破裂無幾三月有賊源為賴甲斐源氏

稱淺原夜携其二子披甲騎馬馳入禁門 帝

女裝避之 中宮 東宮亦潛逃出宿直武士迎

戰急擊為賴力屈乃入 寢殿自殺 御茵上其

子亦升紫宸殿自殺御帳中乃送屍六波羅檢之其

矢書太政大臣為賴先是為賴自負膂力無道因

削其采地命諸州追捕為賴無地置身作此悖逆

事云或傳為賴佩刀即中將實盛家所傳名器六

波羅招實盛詰責乃曰 中院上皇有復祚之志

密 詔為賴故然六波羅奏請 中院上皇幸于

遠國 本院上皇不許於是 中院 新院二上

皇賜 御書鎌倉諭無異志京師乃安是時有

三上皇 後深草帝稱一院或曰本院 龜山帝

稱中院 後宇多帝稱新院 四年左大臣忠教

九條為關白西園寺實兼為太政大臣自其祖公

經任之以來四世相嗣為首相世稱西園寺四代

四代相

文正 卷之六



賊子宜  
為奸臣  
家宰

探題之  
始  
義世謀  
討奸臣

相國○永仁元年忠教罷家基再任關白○是夏

鎌倉地大震死者萬餘人時貞時家老賴綱有罪

被誅賴綱初被赦泰盛驕暴漸甚其次子欲沼判官

沼為鎌倉主其長子宗綱誅之不聽及欲殺宗綱

宗綱怒告之貞時貞時乃誅賴綱飯沼窺宗綱于

佐渡既而赦之以為家○北條貞時始遣其族兼

時于筑紫總督西國軍事號曰鎮西探題又置長

門探題一人以監中國又使久時居六波羅北府

以議政事探題鎌倉所命職名○二年元主奇渥温忽必烈

死世孫鍊木耳立宗成○四年關白家基薨左大臣

兼忠鷹司代之○源義世綱吉見欲起兵討北條

氏事發覺却為貞時所殺義世源範賴四世之孫

故唱義世誤以為謀亂○五年北條宗方為六波

羅北府同族宗宣為南府○貞時誅鎌倉姦臣百

餘人初貞時年遣使諸州考守護善惡問民間愁

若使者皆貪賄賂以曲為直出羽山伏某訴之故

有此罰山伏釋氏一種稱修驗道者○帝在位十一年改元者

二曰正應五年永仁六年讓位皇太子花園帝文保

持明院壽是為後伏見天皇元年帝薨於

後伏見天皇諱胤仁生母諱經子參議經氏之女

也永福后相國西園實兼之女養為己子帝年十一即

女三



日本書紀卷之六十一  
孝德天皇  
二十

位永仁六月兼忠攝政尋罷左大臣兼基二條代之

○立後宇多上皇第一子為諸君帝之再

從兄也年長於帝三歲○正安元年兼基為太

奸臣信  
奸僧

政大臣○元僧一山來歸蓋密承其國命為間諜

者鎌倉命流伊豆後赦之為南禪寺主巨勢玄仙

日正安帝至而崩壽四十九歲讓位皇太子

貞時專  
獲

女仙又曰天皇讓位蓋貞時所請也凡民娶一

妻買一僕猶欲久在其家雖一邑縣之主亦非

至惡則無有朝命罷之義天皇在位僅三年

無一失德逼使讓位是何道理貞時專恣不可

是為後二條天皇

後二條天皇諱邦治母源氏諱基子踰西華門

院內大臣具守公我之女帝已立即位之日右

子諱富仁龜山後宇多二上皇聽政院中時

上後深草二伏見二源定實族稱土是後宇多

登庸○即位之元年北條基時為業時六波羅北

府貞時罷職削髮使其婿同姓師時代之時賴之

孫也時村政村副之二人猶承貞時旨行事○乾

元元年以右大臣公孝德公為太政大臣○北條宗

卷之六十一  
孝德天皇  
二十



北條氏  
世骨  
肉相害

宣罷同姓貞顯代之。○嘉元三年北條宗方殺其

族時村。貞時乃誅宗方。宗方時賴之孫貞時從弟而與師時爭權師時與時

村親睦故欲先殺時村後害師時矯將軍命募兵乘夜襲殺時村貞時怒使其族宗宣等討宗方宗方

防戰力盡自殺○是歲兼基罷左大臣師教九條

為關白。○德治元年前內大臣實家一條為太政

大臣。○二年六波羅北府北條時範率貞房代之。

世傳是歲貞時變形為僧行脚遠地其實伺察政

事得矢至京城南有茅屋人出汲者雖極貧賴其

容不鄙乃入乞投宿終夕語次因問其舊主人悽

然曰昔嘗仕朝遭讒除名乃今如是問其曲悉

即久我內府通基也客曰何不辨讒慝白其無罪乎

主曰我自無罪則不得不辦讒慝白其無罪乎

命顯又將誰咎貞時後還兼金上奏朝廷為

其究復其官保元先是時賴憂遠方多狃為通巡

諸州貞時亦迫其蹟政多不得通通紀曰此事野史

所載無實錄可據然世人多所傳稱故謾略記之

又曰北條氏世々能繼篡竊之志賣恩買譽以立

私家時賴貞時甚謀最賢諸族其盜功名率皆此

類○或曰時賴貞時輩微服遍巡諸州非察民疾

苦當時天下政事雖出北條氏諸州武士皆惡其

姦邪欲起兵討之者甚多彼二子若畏之微行以

貞時再  
發將軍

宗武嗣○七月貞時請其主將軍久明親王歸京以

其子守邦為鎌倉主奏請為征夷大將軍年僅七

歲親王在職已二十年貞時無故廢之是時貞時

已削髮致仕而政皆出其門同族師時宗宣副之

○帝在位六年改元者三曰乾元年嘉元三年德治



二年崩八月壽二十四歲葬于北白川殿在愛宕郡土人謂之

福家皇太子立是為花園天皇

花園天皇又稱菟原院諱富仁母諱原子號

顯親門院左大臣實雄之女帝年十二即位

帝生父伏見上皇聽政院中立後宇多上皇第

二子為東宮諱尊治關白師教九條攝政尋罷

左大臣冬平鷹司代之○延慶元年以征夷大將

軍守邦為親王○二年實家罷前內大臣信嗣大

御門為太政大臣三年罷攝政冬平代之○應

長元年北條師時卒貞時亦壽卒貞時執政二十八年其子高時

年僅九歲其族守宣繼一時等議

管領高時之舅秋田城介時頭

共輔高時明年宗宣死熙時頭

喜時頭三十七爭弄威○正和元

年關白冬平遭父喪辭職家平近衛代之○四年

九月冬平再任關白○北條熙時卒基時為執權

業時之孫也宗宣之子惟貞為六波羅南府○五

年關白冬平罷左大臣道平二條代之○鎌倉以

高時為執權高時年僅十四雖非其器以爲貞

帝授之相模守文保元年帝才學兼和漢在位改

元者四日延慶三年應長年正和五年文保年凡十一

帝學兼和漢  
帝年二



十二天子三十

年時 帝年二十二 光明天皇貞和四年十一月

山上今知 東宮三十以故讓位當時錄倉奏

分爲二流 龜山 後深草二帝子孫互登天皇

位以故 東宮年或長於 父帝北條氏不知倫

是如 是爲 後醍醐天皇

後醍醐天皇 諱尊治母諱忠子號 談天門院參

議忠繼之女內大臣師繼院花山公養女也 龜山帝

愛其穎悟常置左右嘗祈其護位于石清水廟然

以 後二條帝長且無他過失不得越立 及

花園帝踐祚議以 後二條帝子邦良爲 儲嗣

後宇多法皇上皇嘗不可曰朕有所慮宜先立

尊治次及邦良文保二年二月遂 即位 法皇

以 帝生父專聽萬機道平一條爲關白守邦親

王爲將軍高時爲之執權乃立 皇姪邦良親王

爲 儲君 帝欲立皇子護良高時不奉 詔

帝始不平 〇八月前內大臣實重三條爲太政大

臣 〇十二月關白道平罷內經一條代之 〇元應

元年立前相國西園實兼之女爲 中宮諱禧子

中將安野公廉之女勝之號三位局 帝寵之後

爲准后諱廉子 〇是歲實重罷前內大臣源通雄

爲太政大臣 〇二年元主奇渥温愛育黎拔力八

帝始高時



天皇賑民聽政

民唱萬歲

高時無道

諸國兵起叛北條氏

狗好狗

狗警狗

天皇好學

達宗死子碩德八刺立英宗○元亨元年冬自御記

錄所聽訟畿内大喜皆唱萬歲○二年夏大旱

帝詔檢非違使別當源親房出粟賑民○陸奧安

藤季長與其族又太郎有事爭訟鎌倉高時家人

長崎高資納賂不決二藤怒戰于其地鎌倉是北

條氏之陳吳高時遣兵討之不能克是歲渡部起于攝

安田起于紀越智起于和名擁兵叛北條氏帝

亦聞高時震威專權酗酒淫色大背人望士民共

怨密謀東征高時好聞狗常以為樂遂命天下獻

魚鳥著以錦繡信稅充費民人大苦○高時宴有

兆天狗山怪之名○六月帝詔諸儒論議五經

三史○八月大納言兼季為右大臣兼季西園寺

其族稱菊庭後改庭為亭○東福寺僧師鍊著元

亨釋書獻朝上表其略曰其度總論若則于易

云々通紀曰昔揚子雲擬易作太玄擬論語作法

言識者猶難之僧史因無益世教而鍊擬之經傳

可謂狂僭矣○三年關白内經罷房實九條代之源通

雄辭太政大臣前關白冬平再任之○正中元年

八月帝益決志滅鎌倉初帝與日野資朝中

言○西大寺僧靜然嘗扶老而朝白眉折腰龍鍾

甚苦内府西園實衡側見乃起敬曰嗚呼尊宿哉

資朝從傍謂曰是徒年老耳明日使人牽衰葺一

老犬遺内府曰是尊爾資朝不畏官長豪邁可



俊基大志

賤丈夫告婦人以大事

見俊基同族右少辨等密議之會北嶺僧徒有上疏訟闕帝詔俊基讀之俊基偽誤讀楞嚴院為慢嚴院聞者皆笑俊基杜門可半年使人播說日以誤讀耻見朝士乃微服巡行諸州每見高山大澤規度指畫軍營處所歸京圖軍事帝密詔土岐賴貞賴貞多治見國長等諭其旨皆奉詔一日賴貞謂妻曰吾與汝綢繆既經三歲吾死之後堅持貞心妻怪問之賴貞告以其故妻謂吾家族滅之期至吾告之六波羅以贖夫罪則免斯禍因語之其父齊藤利行利行時為六波羅奉行職名

勅書神威破奸臣膽

竊召賴貞說使自首即至六波羅告之北條範貞大驚即聚留京武士圍賴貞國長等館殺之○是歲元主奇渥温磧德八刺英宗為逆臣鐵失所弒直金忽必烈太子嫡孫也孫鐵木兒泰定嗣○十二月以太政大臣冬平為關白○二年高時遣使于京請資朝俊基護送鎌倉○帝患謀泄咨之吉田冬房中納言冬房奏曰宜賜璽書以解彼怒帝從之天使至鎌倉高時將受之二階堂道蘊攝出羽入道諫曰受之非禮高時不聽遂使利行讀之利行目眩鼻衄不能讀終喉下忽生惡瘡後七日吐血而死高



時異之乃使俊基歸京竄資朝于佐渡○十月前

將軍惟康親王薨○嘉曆元年皇太子良薨

乃立仁後伏見上皇之子諱為東宮天皇

多子而高時不欲立之○二年道平再任關白

○三年前將軍久明親王薨壽五十五○元主奇

渥温也孫鐵木兒死海山武長子和世球嗣明先

是其弟圓帖睦爾文為群臣所立尋為太子入見

之日和世球暴死○元德二年正月右大臣經忠

近衛為關白尋罷冬教鷹司代之○元弘元年六

月高時遠竄僧圓觀文觀忠圓等初帝稱為

中宮祈皇子召三僧於宮中呪詛北條氏且

詔南都北嶺僧軍密謀東征至是事稍泄高時乃

召三僧鎌倉拷問之僧以實告故竄之高時遂欲

使帝幸遠國二階堂道蘊諫之不聽○鎌倉以

北條茂時為執權熙時之子也○高時怒資朝為

謀首遂命佐渡守護本間氏殺之本間氏名關稱

依臣長崎高資勸高時殺資朝一階堂道蘊諫弟

聽○資朝之子國光小名阿彌九一年僅十三聞之

欲往而別母泣止之因請遂往請見其父本間感

其孝志而恐事聞鎌倉不肯許焉遂使其族三郎

殺資朝國光譚本間不許一見夕風雨晦冥國光候

可資朝稱病留其家數日夕風雨晦冥國光候

夜深人定潛規其寢室不見入道唯見三郎因

是手斬吾父者殺之亦少足報怨將入室恐燈明

道蘊知

孝子國光脫危



高時能繼義時之業

會有飛蛾集紙窓外開窓蛾即入撲滅其燈國光乃潛蹴三郎枕驚覺急刺其心且絕其吭即欲自殺翻然謂我有母不可不養也有君不可不仕也亡父之志不可不繼也或免則大命耳乃欲潛逃門皆緊閉深池也館池邊多竹便擊至稍竹偃池外身遂得脫走赴海濱搭船而去追者不及因得歸京○國光一重遣使於京殺俊基○鎌倉長崎高資驕恣暴虐高時密命其族高賴殺之事覺反流高賴於奧高資彌驕北條氏政益衰○七月諸國地大震富士山崩數百丈○八月高時遣使於京請天皇及皇子入道尊雲親王親王如海嶋法親王天資勇武達兵術善劍法乃進策

紀信不死

曰陛下乘夜幸南都更假御衣于近臣一人陽為車駕幸山之儀以欺賊兵鎌倉及六波羅軍士登比叡山賊兵來犯之山徒禦之戰于唐崎濱賊兵大敗於是大納言師賢詐稱帝帝帝潛幸笠置山帝出京之日先幸南都入松嶺寺次鷲峯山而至笠置山乃詔徵伊賀伊勢大和河内等兵中納言藤房其族稱乃及其弟季房等從之師賢亦尋至行在○一夕帝夢設御座於宮庭一大樹下南枝蔭之傍有二童指示曰天下唯有此坐可安龍體也已既覺意有楠氏者勤王事乃訪諸衆山僧快元以楠正成對正成之先出左大

忠臣楠公出世



臣搦公正成搦公諸凡十四世世居河内金剛山

下宅西多楠樹楠漢因以氏焉為郡名族至正成

以才武聞兼有恩惠為士民所附帝乃使藤房

徵之詣行在詢以討賊之策正成謹對曰興復

非一舉而可成也然賊惡貫盈人怨神怒陛下

勉以恩信撫群下則終能剪除兇逆海内歸順必

矣臣雖驚下願竭股肱之力為天下勤王之先

帝大悅詔令舉兵乃奉詔而歸○九月六波

羅常葉範負遣近國兵七萬五千犯笠置皇居

守門衛士足助重範善射後為高賊軍圍之不克

既而賊將陶山小見山竊入放火襲之城陷判官

代錦織俊政飛驒守石川義純及義右等死之此

夜闇黑風烈雨暴帝潛出笠置山群臣舍皇逃

散唯藤房季房從焉及幸有王山麓不飲食既

三日帝疲殊甚與二臣枕岩假寐會松風拂露

沾御衣帝咏歌而嘆藤房亦拭淚和之賊黨

奉竹輿而至逼帝乘之讓送入平等院賊將大

佛負直等奏請傳神器於新帝乃使藤房傳

旨曰三器歷朝相承親所授受不得觸逆臣

之手且寶劍不可須臾離身弗聽北條仲時時

俊政義純首死于王師

君臣唱和危難

中秀逸御製

藤房

カモナシ  
シヨリアメガ  
シヨリアメガ  
カモナシ  
カモナシ  
カモナシ  
カモナシ  
カモナシ  
カモナシ  
カモナシ



賊臣逼  
帝命  
嚴乘輿  
之儀而  
後行

益等請幸六波羅。勅具龍衣鳳輦如儀乃行。

是時王公卿大夫為賊所擒者六十一人又請傳神器於新帝乃

授以鏡及新劍。璽先是高時既立太子為帝故

曰新帝是為光嚴天皇。

光嚴天皇諱量仁。後伏見帝第一子母廣義

門院左大臣公衡西園寺公衡之女嘉曆元年立為皇

太子元弘元年高時與大納言公宗謀奏請花

園上皇遵後鳥羽帝故事以皇祖父詔使

帝即位改元曰正慶即位明年五月改元○是歲元主奇渥

溫圓帖睦爾死宗文姪懿璘質班立宗實僅兩月而死

其兄多懼帖睦爾嗣宗順○先是正成城赤坂板築

纔畢守備未完笠置既敗鎌倉賊兵大至蟻附而

上城素設活牆即斷其雜壓死者幾千人賊又鉤

于城正成作長柄杓滾湯灌之死傷甚多賊兵大

懼舒軍圍之城中糧盡將士請戰死正成不許曰

忠臣以身殉國固其分也然天步艱難賊氣尚

熾今宜避其鋒以謀後舉焉案一大坑於城中充

以薪草取僵屍數十置其中一夜乘風雨與將士

潛出留一卒命之曰候衆去遠縱火而散去正成

擐賤者甲而逃守者以為馬盜射之中于鈺正成

何唯一  
城不  
無物  
所動



櫻山花  
落可惜

帝退僧  
衣無前  
髮賊竊  
神器不  
離身

志臣兒  
嶋氏書  
小詩見  
大志

親王遊  
難前中

定編可  
誅

日  
櫻山花  
落可惜

遂遁乎山中。既城裡火起，賊軍鼓噪而登，見焦骸

以為正成死矣。置戍而歸。湯淺定○備後櫻山茲

俊稱四郎奉勅起兵，據一宮，力盡自殺。○元年

正月，元弘帝在六波羅。○三月六波羅常葉範

貞罷北條仲時為北府，同族時益為南府。仲時官

時益左○高時獻僧衣于元弘帝，請祝髮不聽。

又請幸海嶋，乃奉劍璽，遷隱岐。高時又使諸

親王公卿皆遷遠國，乘輿過備前。本國人兒嶋

高德稱備後要險欲奪之，不濟。其夜潛至，行在

所斫櫻樹，白書之曰：云云。帝見之心竊喜焉。高德

後起兵勤王，屢有軍功，終身不易節。○高德國

贊曰：天步艱難之日，潛候欲奪龍蹕，白庭樹

有書小詩，獨自○四月，元弘帝車駕至隱岐，以國

分寺為宮。高時命置兵防衛，且使第一皇子尊良

如土佐。○入道尊雲親王嘗勸父帝以東征之

事，自以討賊為己任。至是，匿南都般若寺。一條院

候人好專候人，事寺牽兵圍般若寺。親王匿大般

若經笥中而得脫走。紀伊相從者僅九人。赤松則

義光多歷艱險，過旬纔至十津川。邑邑之豪族戶

野兵衛築壘奉之，可半歲。熊野別當定禰以貨誘

其族謀害新王。親王乃赴高野，途過賊黨芋賴所

文正

卷之六

七六



則祐勇  
于義

守之關。因說芋瀬出之。芋瀬請賜親王錦旗。或近  
臣首級以謝。鎌倉赤松則祐應聲將自刎。平賀三  
郎止之。請與錦旗。親王即賜之。出關行一二里程。  
此日村上義光左馬頭從至。見芋瀬家僕執錦旗。怒  
曰。親王討賊義旗。奴輩烏得奪之。乃捉其僕。投二  
三丈。得錦旗。追隨親王。過玉置莊。莊司亦賊黨也。  
要止親王。片岡八郎闕死之。親王以為不可免。乃  
謂左右曰。吾今自殺。死則皮而抉眼。使人莫能識。  
天下義士聞吾死。恐失望也。會野長賴氏率義兵  
三千餘騎來援。玉置兵敗。親王蓋髮還俗。改名護

親王欲  
為毒政

公綱系  
勇

良壘于吉野。益謀討賊。○四月楠正成出攻赤坂。  
邑民輸糧於城。正成邀而奪之。盡收其米實苞。以  
甲冑為輸糧者入城。介而攻之。降其守者。湯淺東  
略河泉軍于津橋。賊將通治宗康等卒五千來攻。  
正成率三千分為三覆。羸兵餌之。既戰而北。賊兵  
追過天王寺。伏發大敗。而奔爭橋。而渡。顛墜乎水。  
岸上之仗可束也。居月餘。宇都宮公綱以紀清二  
族率五百來。正成命避之。衆皆請戰。正成曰。衆敗  
寡繼敢死之兵不可爭矣。且彼銳而輕。此謂豕勇。  
必不能及。公綱次天王寺七八日。正成遣民入夜

女正

卷之六

十一



山澤填  
秘識之  
計可秘  
于軍士

山名  
劍破唯  
惠臣堅  
壁万劍  
不能破

燎于山澤漸增其火為大軍襲來之勢公綱懼而  
退○八月正成復入寺與寺主謀觀上宮秘識曰  
聖德太子未來記中有曰東魚吞四海日沒西天三百七  
旬餘西鳥來食東魚正成曰主上反正賊亡無日  
之讖也徧告于軍衆咸踊躍於是營千劍破城千  
破河內山名使平野將監某守赤坂既而賊軍西上吉  
野赤坂皆陷賊將高直時治等兵百萬萃于劍破  
城中兵纔九百餘外無一甲之援而正成固守不  
動賊侮其城小勢孤不設備而進山峻不可成列  
城上矢石兩下死者五六千退築對壘於山下分

名越藁  
人何擊  
人捕家

隊圍守別遣名越某將一軍沿澗而陣以絕汲道  
正成素慮山中水之就五泐山泉營築且造大槽數  
百貯水淳以黃土又縮溜潦於數十桶外禦焚攻  
內給炊飲未嘗汲澗水數日守者少懈城兵襲破  
之護其旗幕而歸明日陳諸城上麾曰來取名越  
恚忿督兵五千奮登多為矢石所傷正成又縛藁  
人數十擐甲執仗乘曉霧植于林薄使壯士登高  
大呼賊果來擊因撥巨石殺數百十人賊造雲梯  
欲騰入城兵擲炬焚之梯折顛墜深谷死者數千  
人賊不復近攻環柵而守之諸將不堪其閼各召  
江口神崎之坡置酒



伊豫義兵討賊

武時死

遊戲名越遠江入道與其甥兵庫助博奕爭道怒罵遂互刺而死其族屬二百餘人亦互刺而死其陣賊自伏城兵臨望日叛君及護良親王興于大和斷賊餉道既而圍亦潰○先是播磨赤松則村奉護良親王令築苔繩城守之○二年正月元弘帝在隱岐伊豫土居通治得能通言等起義兵與賊將長門探題北條時直戰于伊豫星岡大敗之○閏二月賊陷吉野城護良親王率左右奮戰身被七矢村上義光與王易服死之王逃高野○三月赤松則村逆擊賊兵六波羅于攝津瀨河山城男山山崎數處皆敗之○菊池武時起兵討筑紫探

富士名氏歸順魁首忠臣應

守延討賊而死

題北條英時於博多不克死之○是月元弘帝潛出隱岐賊黨佐々木富士名判官義綱時為隱岐帝至伯耆本國人名和長年長年初名長賜以官如至伯耆本國人名和長年高世居伯耆氏勇健多智為舉族應徵護駕至船上山代木為寨裂布作旗畫近國諸將記號於其上設疑兵破賊將佐々木清高判官等兵賊黨佐々木彈正麓忽有流矢貫眼而死清高走本國國人惡之不入後至近江番馬同仲時伏誅天下皆快其報之速兒嶋高德亦率族而至王師方振山陽山陰之兵大集行在出雲守護鹽治乃詔中將忠顯率兵入京討六波羅不克太田守延死之高時命

卷之六

十七



名越高家尾張守為將足利高氏從五位下 治部大輔 姓源氏 清和

帝十五世之孫 讚岐守貞氏之子 被稱又副之入 太郎母上杉氏修理亮賴重之女 諱清子 副之入

京防戰高氏有乘亂興家之志欲以妻子從軍長

崎圓喜疑之高氏與弟直義謀留妻子示以誓書

得出鎌倉既入京高家伏誅與赤松則村戰 高氏

竊馳使歸順 帝大喜 詔報亂平之日賞依所

請賜使者以備中井原莊高氏乃之丹波募兵與

忠顯則村良忠等良忠 大塔宮 候人 法印位同謀五月破六

波羅北條仲時時益等奉 新帝及 後伏見

花園二上皇出京東奔時益伏誅中流矢 守良親

王要擊仲時于近江番馬仲時伏誅親帝及

二上皇還京源忠顯得神鏡安之 禁中○平

泉寺僧徒兵起誅淡河時治于越前能登越中兵

誅越中守護名越時有大友貞宗等誅北條英時

于博多長門探題北條時直降○新田義貞取鎌

倉誅高時北條氏亡先是義貞奉護良親王令起

兵上野義貞鎮守府將軍源義家十世之孫也 世食上野新田因以為氏其族及

家兵僅百餘人爾日越後諸族不期而至者三千

義貞驚問曰倉卒未遑報告卿等何因忽至咸曰

前四日有一修驗僧狀貌奇異似羽流徇於國中

羽流亦忠

新田義貞滅鎌倉

僧侶亦起義兵

高氏歸順 高家伏誅 賞依所請 強臣之語 時益仲時 時清高 等伏誅



海龍王顯靈

賊臣族滅

日公奉勅聚兵以故來會義貞乃督軍出武藏野諸國義士嚮應鎌倉賊兵來擊義貞敗之遂進攻鎌倉至稻村崎遙望賊軍旌旗掩山舟艦填海義貞下馬免胄投佩刀於海祝曰海龍王為國家顯靈是夕潮水忽退數里賊舟亦隨散去義貞麾眾火其城會大風煙焰漲天北條高時守時基時邦時等皆伏誅高時守時基時皆自殺邦高時被擄遭刑之弟惠性奔于奧二男時行逃于信征夷大將軍守邦親王薙髮○鎌倉將軍源氏三世藤氏二世親王四世而北條氏以陪臣執權於其間者九世

凡百五十四年而亡

長井定宗嘗論北條氏略曰當時天下大政不出皇朝

及霸府北條氏以陪臣恣其權勢上下之分既亂綱常顛倒蓋自時政以降世々私行恩惠使民懷已遂并髦其主跋扈天下既而積惡貫盈高時伏誅族滅家亡曾子曰出于爾者必反于爾天道果不非也又曰北條氏世々姦謀不遑枚舉若夫放四帝分天皇統以為二流又別攝家而為五家以奪其權其罪最大矣其視主將猶木偶泥塑噫已有主從之名則無上下之分乎何使其屢易位乎乎易曰積不善之家必有余殃是以後醍醐帝怒高時伏誅遂亡其家皇天震怒豈不哀乎後醍醐天皇世稱曰元弘三年光嚴帝正五月十日車駕發船上山大和守金持景藤執旗為左伯耆守名和長年帶劍為右鹽冶高貞前驢朝山家就後拒左近衛中將行房勘解由次官光守文眼其餘文武百官戎服從之正成亦既出千劍破追擊餘黨至兵庫迎駕六

奏賊亡於船上



天皇還都

月駐蹕東寺議還宮儀道平二條奏曰陛下

躬奉神璽宜用巡狩還都之儀制可既還宮

去正慶號廢新帝尋賜治三年而崩壽五十三歲

悉削新主所署官爵道平再任左大臣為氏長者

長通公賢皆復為大臣長通久我公為右大臣而

不置關白天皇自聽政為賊所遷諸臣皆詔

歸京以足利高氏為鎮守府將軍詔源定平楠

正成討北條餘黨于南都特招宇都宮公綱降之

阿曾時治大佛高直二階堂貞藤等亦出降○七

月時治高直等十五人伏誅特宥貞藤後亦誅之

○詔諸國休士卒勸農桑○詔曰兵革始收民宜

安堵日者遠近士民走集闕下為妨農業其止之

凡除賊黨外將士食田領職一皆襲故○十二月

卜定以祥子內親王為齋宮○以第四皇子成良

親王為上野大守○是歲以北條高時采地充供

御之費賜護良親王北條泰家食邑○先是詔

護良親王釋去兵權親王奏曰高氏驕橫恐亦為

高時所謂前門拒狼後門進虎者也宜早誅焉不

然則陛下未可安枕也臣猶擁兵南都未肯歸

佛北嶺者為是而已豈有異心帝深信高氏不

高氏恐亦為高時

高氏首任高官



藤房忠諫

疑○建武元年正月 詔大修宮室內造大 帝以天下復歸統一頓怠政事日近酒婦人唯婦言是用又聽群小之言以壯 皇居藤房諫曰大亂之後賦役煩苛則民不聊生矣明明德於天下在躬不在宮禹卑宮室興秦作阿房亡陛下宜鑑焉不聽○初用楮幣○立恒良親王為 皇太子左大臣道平傳之○二月以前關白經忠為右大臣○詔曰國家有錢尚矣自天平寶字至天德改鑄十次近古外國之貨濫行民間 國錢不行甚違彝典今宜新鑄濟用便民文曰乾坤通寶○三月北

藤房論龍馬

條高時餘黨本間某澁谷某叛襲鎌倉相摸守足利直義討平之○夏出雲守護鹽谷高貞進千里馬 帝時宴弓場殿使善騎者調之驅驟如神 帝問侍臣曰龍馬出為瑞為妖侍臣妄奏諛辭 帝大悅藤房正色奏曰臣聞明主所瑞者人才奇異之物非所瑞矣在昔周穆八駿西巡徐戎叛亂漢文及光武時俱進千里馬二君不受蓋天子之出鹵簿儀衛自有程式千里馬非所用矣若夫兵火騷擾之際羽檄飛捷尚或藉斯物方今新經喪亂戶口凋衰有功之士褒賞未遍歸順之人危疑



未安方適憂勞撫育與天下更始休息之時龍馬

非所用矣臣願宜少賜高負物附龍馬却遣使海

內之人知陛下所瑞者人才龍馬非所瑞矣

帝默然罷宴藤房為人精忠卓識與風韻之美秀

出群臣之上數言政事得失不聽後遂棄官而去

不知所終藤房圖贊曰忠謙無難盡言辨妖祥警

○八月有鳥人首蛇身夜鳴紫宸殿屋上廣有射

殺之二條關白家人隱乃詔廣有叙爵賜食邑

○九月以准大臣定房為內大臣以左兵衛督足

利高氏為參議○十月以前關白冬教為右大臣

○幽征夷大將軍護良親王於馬場殿為高氏所

讒也尋流之鎌倉十一月○僧憲法伏誅先是據河

內飯盛山作亂守護楠正成討之○大賞諸將為

諸國守護足利尊氏先是帝賜高野國言相同武

藏常陸下總直義遠江新田義貞上野播磨義顯

越後賜屋義助駿河楠正成攝津河內名和長年

因幡伯耆赤松則村奪播磨守護職食以佐用莊

初護良親王約則村曰汝竭忠於天朝則補備

播兩國守護因屢力戰建功親王為之奏請准后

嫉親王因譖則村及之則村怨望後遂叛二十一年其

大賞諸將



公宗伏誅

足利二兄弒護良親王

他將士不被賞者亦多思亂○土肥通治得能通言誅赤橋重時少貳貞經大友貞宗誅規矩高政絲田貞義並傳首京師○二年以右大臣冬教為左大臣前內大臣公賢右大臣權大納言經通內大臣○六月公宗與北條時興惠性黃髮改名時興同謀大逆事覺伏誅○七月足利直義弒護良親王兄尊氏使焉初尊氏畏忌親王威名結驩宮掖讒以謀反帝怒執幽之親王上書自明不達竟流于鎌倉直義弒之於獄中親王圖贊曰忠孝排君父難折何威何侃彼婦古利於及請寔書有執信○是月北條時行作亂信豆駿武相甲

尊氏為賊

六國應之名越時兼亦叛加越能等國應之時行進攻鎌倉足利直義遣諸將士邀擊皆沒直義出戰又敗乃奉將軍成良親王而走按成良親王為征夷大將軍日  
月闕蓋在護良親王被幽之後時行入鎌倉帝命尊氏徂征不辭而發與時行兵戰于橋本敗之連戰皆克時行走尊氏入鎌倉帝命歸京不奉詔○十月尊氏遂反自稱征夷大將軍帝既怒其弒親王於是賜節刀于新田義貞以討尊氏先是義貞為尊氏所譖乃上書訴其罪因受東征命賜屋義助宇都宮公綱千葉貞胤菊池武重且命源



顯家發與羽兵並與大軍會尋詔削尊氏官爵

既而義貞與足利直義戰于手越河原大敗之直

義走歸鎌倉尊氏大懼斷髮入建長寺圖為僧以

謝上直義性素姦譎私與上杉重能謀偽

作詔書十餘紙視之尊氏曰是教敵人所得意

義貞日譖吾兄弟於上上且信之乃降此詔

耳尊氏開視有曰足利尊氏直義罪惡既極宜處

族誅或曰直義雖自縛或為僧侶有殺無赦尊

氏乃搏膺奮踴曰事既到此為僧無益便擐甲而出

於是軍復大振○義貞進與直義相持箱根義助

貞載高貞等奉尊良親王與尊氏戰于竹下敗績

左近衛中將為冬死之貞載高貞降于賊義貞兵

潰諸軍退屯尾張乃召義貞還京○是月丹波人

久下時重波々伯部為光長澤玄甫應尊氏攻守

護確井盛景盛景走攝加越前豫長藝防備後雲

伯因等國賊兵起尊氏西上招之皆嚮京師京師

戒嚴○三年正月尊氏直義大舉西犯延曆寺僧

其徒守近江伊岐洲帝命義貞義助正成長年

等守大渡山崎宇治勢多等處官軍敗績宇都宮

公綱大友氏泰降于賊義貞走還京師天皇奉

僧死義兵



壯士一  
去兮不  
復還

天兵大  
敗賊兵

神器及 二法皇幸延曆寺賊兵燒宮闕○尊

氏入京結城親光欲刺之不濟死之尊氏遣細川

定禪據園城寺陸奧國司參議北畠顯家村上三帝

之孫准后親房之子仁惠有勇略率兵三千赴行在與義貞正

成等同謀攻園城寺敗之定禪走于京官軍屢

攻尊氏於京敗之正成多設奇計連建戰功尊氏

西走○二月車駕還宮以義良親王為陸奧太

守使源顯家結城宗廣奉以歸鎮○義貞顯家正

成等追擊尊氏攝津豐嶋河原又大敗之王彭云

塗巷小兒聽說古語劉玄德敗則擊眉出尊氏直

義等走筑紫顯家義貞等振旅還京○正成說義

貞曰夫軍難勝而易敗機難得而易失今乘破竹

之勢宜急討尊氏賊兵復聚則大事去矣會義貞

惜別其室室即帝之宮媛內不肯西征正

成復諫曰明公忠勇而今耽愛衽席不顧國家之

急何哉義貞愧謝而猶不果○三月菊池武敏攻

尊氏于多々良濱不克阿蘇太宮司字直備

多良濱在筑前九州及屬尊氏赤松則村亦既叛因從之

於是尊氏既霸關西○詔中將義貞總督山陽山

陰十六國軍事徂征尊氏義貞會疾江田行義大

賞將賜  
施世佳  
人城安  
不傾



館氏明左馬助等先發與赤松則村兵戰于播磨室

山敗之既而義貞圍則村於白旗城遣脇屋義助

右衛門佐定山陰道○四月兒鳴範長備後高德等舉

兵于備前熊山義助因破船坂進圍三石城船坂

皆備前地名行義進攻奈義能仙菩提寺城拔之義助

及大江田氏經進守福山城○五月尊氏率兵東

犯是月男山神廟鳴動初尊氏軍敗走攝之日惡

得反臣之名遣人密請後伏見上皇詔奉以為

名其兵擬宗室之戰云熊野別當道有之子樂師

八幡太  
神農怒

城○脇屋義助釋三石圍○兒鳴範長與赤松則

村兵戰于播磨死之○義貞釋白旗圍退屯兵庫

義助亦從其謀陣于兵庫義貞奏曰足利二尊

直大舉東犯帝駭詔正成曰汝速援義貞正成

因奏曰二兇帥筑紫九國之兵西來勢如風雨不

可與角且之力宜召義貞歸京而陛下北幸

叡山臣南歸河內及賊兵犯關率畿內兵絕其

糧道則賊軍食盡兵困於是義貞自東臣自南夾

擊之必勝之計臣意義貞豈不知之然恐以退縮

畏怯被罪故待敵在彼耳願陛下熟計之上

文三  
卷之六  
三



度臣可

誅賊不  
從不賊  
覆用

為呼忠  
臣捕子  
卒天地  
晦冥日  
月無光

然之參議坊門清忠曰正成所奏非無其謂然官  
 軍每戰以寡勝衆不是必策之良固 聖運應天  
 也而總督之將未戰而退 車駕年再幸山 朝  
 廷之辱莫甚焉宜速使正成赴援 上又以為然  
 遂從其計正成乃西謀諸義負邀足利二克于兵  
 庫戰甚力兵寡遂大敗正成及弟正李等死之初  
 正成發京也預知事不濟至櫻井驛召子正行遺  
 訓討賊正行泣請同往正成諭曰今非為恩愛敢  
 私為國家遺汝也而汝不悟恨別兒女啼非我子  
 也正行吞聲唯々時年甫十三正成遂陣兵庫

及兵敗僅餘七十餘人正成身被數創正李亦傷  
 乃入湊川民家自殺尊氏遣使謂曰足下以寡敵  
 衆忠義絕倫今當退兵河內不宜自盡焉正成笑  
 曰大丈夫功成則名垂竹帛不成則血膏草野如  
 今軍敗兵疲死報 天恩之時也欲使一家人還  
 鄉道路無恙是公之惠也已 正成命家人竹童九  
竹童馳歸告畢將自殺衆皆止之曰生事如主勝  
殉亡主竹童乃為從衆其夕遺留手書伏劍而死  
 於是與弟正李互刺而死正成年四十三歲正李  
 三十二歲相從名士橋本正貞字佐美正安神宮  
 寺正師和田正隆等五十人列座自殺 正成家久  
橋本八郎

女正 卷之六 三十九



及和田五郎正隆奉正成兄弟首級投之足利家  
人自高豐前乃燒民家跳入焰中互刺而死欲滅衆  
人自殺之足利家後之人亦皆相吊出深北高玄慧後  
直義曰聖德太子以降可稱賢德者帝泣悔  
捕判官一人取其為時人所欽慕如是

不用其策追悼不已贈三位左近衛中將天下義  
士皆為之號慟莫不嘆惜焉元祿五年之秋水戶

碑奏川石面自書嗚呼忠臣捕子之墓勒歸化明  
人朱之瑜文于其背略曰忠孝著乎天下日月麗  
乎天天地無日月則晦蒙否塞人心廢忠孝則亂  
賊相率乾坤反覆余聞捕公諱正成者忠勇節烈  
國士無雙大抵公之用兵強弱之勢於幾先決  
成敗之機於呼吸知人善任體士推誠是以謀無  
不中而戰無不克誓心天地金石不渝不為利回  
不為害怵故能興復王室還於舊都諺曰前門  
拒狼後門進虎廟謨不賊元克接踵構殺自古  
備傾後鐘虜劫售成而震主策雖善而弗庸自古

未有元帥於前而大將能立功於外者率之以身  
許國之死靡他觀其臨終訓子從容就義託孤寄  
命言不及私自非精忠貫日能如是整而暇乎父  
子兄弟世篤忠貞節孝萃一門盛矣哉○圖贊曰  
嗟呼夢賚之良戮鯨鯢觀贊中興○是日義貞陣  
載將壇山斗三世王室十城

和田崎當海上敵聞正成戰死即赴湊川足利二  
宛合軍攻之義貞以二萬騎為圓陣急擊之而衆

寡不敵遂敗義貞馬傷逃于求女塚賊箭如雨義  
貞甚急兩手執劍奮勇有小山田高家者馳至使

義貞騎已馬而逸自拒賊兵死之初義貞中軍西

農寔榜路傍令日刈麥者罪會高家絕糧潛出刈  
翠麥軍監某欲斬之義貞乃遣人檢其陣反命曰  
營中蕭然唯有兵器耳義貞曰單士之食是即命  
過也况高家忠勇何忍罪之乃解衣服償田主給



高家以資糧高家深感其恩遂以死報之○尊氏抵京師帝又奉神

器幸比叡山尊氏乃使直義軍于赤山以犯行

在所自奉法皇及正慶上皇如男山尋遣

兵攻西坂即雲義貞拒破之參議源忠顯少將雅

忠等死之忠顯圖贊曰中興尊爵之榮三木一草

既攻東坂東坂屬近義助長年等拒破

之山僧光澄叛導賊登山公網罟而殲之諸將亦

大破賊軍高師重伏誅官兵處直義退軍于京師

義貞攻之不利長年死之初長年過白鳥邊拜童

備正成爲三木十種忠顯爲一也長年聞之愧

忠顯  
忠臣

忠顯殉

死之晚及討賊績遂○長年圖  
連兵戰死三木一草就國言稱之也○長年圖  
贊曰潛龍飛出海嶋舉族自唱征○七月前權大  
討計畫行在安危忠義滿山旌旗

納言師基率北國兵至延曆寺與義貞等討賊于

京見敗詔延曆寺永領近江國衙加封戶於七

社九院賜僧徒輸軍糧者八百餘人邑○延曆寺

僧徒贈書興福寺戮力討賊興福寺應之乃遣權

中納言隆資於男山絕川尻路中將源定平于宇

治絕大和路延曆寺僧軍守鞍馬愛智信樂人拒

勢田因詔隆資義貞等夾攻京師討賊天皇

親臨出軍剪所御紅袴以領士卒及進戰大敗諸

女正  
卷之六  
一



尊氏誑天皇

義貞奉皇太子圖恢復

路軍並引還。○是月興福寺僧徒叛足利高經絕北陸道。小笠原良宗屯野路篠原。○八月尊氏立

光嚴上皇之弟豐仁親王為帝。帝崩用建武。○

十月尊氏謝罪請改事奉。車駕歸京作誓書上

之。乃聽之。詔義貞奉皇太子良諱恒專勾當軍

國事。往北國更為經略。帝御花山院在近衛南東洞院東

一町又名尊氏置兵護衛。奪公卿以下官職。拘諸

將士。○新田義貞奉皇太子至近江鹽津。後軍

土居通治得能通言。遇敵戰沒。千葉貞胤叛降。

皇太子至越前。氣比祠官氣比氏治奉迎入越前。

金崎城。途遇大雪。士卒凍死者十六七。乃授義貞

一千騎。往入杣山。招接兵。於是足利高常將二萬

餘騎圍金崎城。義貞復歸金崎。○十一月尊氏請

傳神器于新主。乃以新造劍璽鏡授之。尊氏為

權大納言。定建武式目十七條。遂新開霸府。○十

二月刑部大輔三條景繁由勾當內侍奏曰。陛

下乘間幸大和地方。頒詔四方募義兵以討賊

臣尊氏。帝悅。女裝潛奉神器南遷。此夜關黑

而有赤雲燭路。乃以吉野為行在所。改元曰延

元。初是後漢光武中興其年端是後二帝

天有兩日



各在位稱為北朝南朝後醍醐帝南遷傳位

南朝也長慶帝北朝後伏見帝光明天皇

崇光帝崇光帝後醍醐帝後光嚴帝

崇光帝後醍醐帝後光嚴帝

崇光帝後醍醐帝後光嚴帝

崇光帝後醍醐帝後光嚴帝

崇光帝後醍醐帝後光嚴帝

崇光帝後醍醐帝後光嚴帝

崇光帝後醍醐帝後光嚴帝

崇光帝後醍醐帝後光嚴帝

崇光帝後醍醐帝後光嚴帝

崇光帝後醍醐帝後光嚴帝

崇光帝後醍醐帝後光嚴帝

崇光帝後醍醐帝後光嚴帝

崇光帝後醍醐帝後光嚴帝

崇光帝後醍醐帝後光嚴帝

崇光帝後醍醐帝後光嚴帝

崇光帝後醍醐帝後光嚴帝

崇光帝後醍醐帝後光嚴帝

國史略卷之七

從五位下行大舍人助兼音博士源朝臣松苗編次

光明天皇諱豐仁後伏見帝第四子光嚴上

皇同母弟也建武三年八月足利尊氏奉立之時

有花園光嚴二上皇花園帝號本院左大臣

經忠為關白近衛公右大臣公賢洞院公內大臣經通

一條並任如故○南朝以帶刀捕正行和田正朝

真木定觀三輪西阿恩地性河志貴湯淺氏等為

宿衛詔義貞以北國兵收復京師以大館氏明

北帝為尊氏所

南帝詔義貞收復京師

交野月... 卷之二



尊氏親王

為伊豫守護○建武四年南朝延元三年三月足利諸將

陷金崎城擄皇太子成良親王左京大夫行房越後守新

田義顯大炊助里見時義氣比氏治齊晴等死之

尊良親王亦自殺先是伊賀守里見時成及瓜生

保僧義鑑等率兵援義貞死之○是夏關白經忠

赴南朝其從弟前內大臣基嗣代之○宇都宮

公綱至吉野入道尊澄親王起兵于遠江井伊城

左馬助大館氏明起于伊豫兵部大輔江田行義

據丹波高山寺城治部大輔金谷經氏守丹生山北

條時行遣使南朝奏請討足利二克自贖罪

尊氏親王

詔許之○八月鎮守府將軍源顯家北畠氏奉義良

親王率兵西上與足利義詮兵戰于上野利根河

破之○冬十二月宇都宮公綱新田義興北條時

行等發兵會源顯家顯家乃進攻鎌倉克之足利

義詮走○是冬義貞據杣山與足利高經相持○

曆應元年南朝延元三年正月源顯家發鎌倉兵號五十

萬宗良親王入道尊澄親王熱田大宮司尾張昌

能美濃守堀口貞滿與足利兵土岐賴遠桃井直常等將之戰

青野原敗之○二月源顯家與足利兵高師泰將之戰

雲津川伊勢水名敗之尋與足利兵挑井直常將之戰南都及

女正

顯家勤王兵五十萬

女正



尊氏配  
我太子  
及親王

忠臣首  
級却為  
奸臣所  
梟

尊氏定

南至之  
日不能  
來復

後村上  
帝即位

天王寺敗績走河内。義良宗良二親王赴吉野。○

三月顯家出師于泉。遣左少將源顯信守男山。足

利兵圍之。高師直將之○四月尊氏配我皇太子及

成良親王。○五月源顯家與足利兵戰界

浦死之。年二十一。其弟顯信及新田義興據男山

城。○六月足利兵陷之。○閏七月左近衛中將源

義貞攻足利兵所守黑丸城。在越前不克。會流矢中

其胷。傷腦乃自刎。埋頭泥中。而斃。年三十七。足利

兵獲其首級。函送京師。尊氏梟之。○義貞圖贊曰

退軍雖懼奸雄媚疾義助乃歸越前府。○八月尊

氏叙正二位。任征夷大將軍。以新田左中將○直

義叙從四位上。任左兵衛督。或傳任副將軍。尊氏

命聽政。高師直其弟師泰等與之爭權。○南帝後

帝崩。壽五十一。帝英明勇決。誅戮逆賊。中興

王業。而又為逆臣所幽。遂自南遷于吉野。不能再

復中原。遺詔討賊。在位通計二十年。改元者八

日。元應。二年元亨。三年正中。二年嘉曆。二年元德。二年元弘。三年

建武。二年延元。三年冬十月。天皇第七子即位於吉

野。是為後村上天皇。諱義良。母准后。諱廉子。大

納言源親房。其族稱輔佐。親房博學多識所洞院



實世四條隆資參政捕正行時五年掌禁軍警衛

屢出兵住吉側以挑北軍明年改元曰興國○二

年七月南朝將義助率北國兵取黑丸城城主高

經尾張奔富樫城在加賀尊氏援兵乃擊義助義助

走美濃守根尾城在美濃軍不利遂歸吉野○北國

義士竭忠於南朝者連戰皆敗有畑時能者兵

僅餘二十七騎猶據鷹巢城固守不降為高經所

攻遂勇戰死之時能有愛狗號獅子能解人語知

則先使此大窺其營守固則走出高吹一聲守急

則歸城中向持能振尾告之是故知敵虛實如神

一日時能乘夜出城餘十一騎守城自率十六騎登

敵陣後山大呼高經以為平泉寺僧軍來援分兵

擊之時能左右十六騎大開衝下足利兵三千圍

之急擊時能奮戰如鬼神而眾寡不敵高經纒得

有國色先皇所賜也師直欲竊之而翁主不從

遂欲殺高貞而奪之諺諸尊氏曰貳於南朝高

貞聞之大懼竊亡還雲使其親信護妻子自問道

窮討高貞而殲之高貞初歸順先皇後叛屬足

利麾下而今遺讒死世以為天誅○松苗友兄岡

田邦彦嘗著和歌忍草解小夜衣篇云鹽治高貞

者反覆小人也初建武帝在隱岐以藤名判官

為使發高貞高貞持兩端不奉勅及興復時纒

從官軍而不建一戰忠功從新田氏東征作下

役叛降足利寧馨小人遭讒死以伏天誅亦宜哉

師直逞威權滅人之家後亦失勢為人被滅其族

叛臣高貞諱死

尚又為不忠不義之人所殺美一人薄命深可嘆惜  
焉雖然翁主貞女也以誦戒姦古歌○四月義助  
不肯身無愧從而終之訓云爾



狂賊賴遠伏誅

奉勅之伊豫狗四國世田城主在伊左馬助大  
 館氏明及土肥得能河田武市日吉等士來歸軍  
 威大振會義助病卒足利氏將細川賴春陷世田城氏  
 明死之四國悉屬足利氏時人嘆天不祚南朝  
 ○十二月源長通久我為太政大臣○康永元年  
南朝興正月通教九條為關白○九月土岐賴遠  
 有罪伏誅初光嚴上皇幸伏見宮車駕至夜  
 而還過東洞院土岐賴遠遇之不下馬為前驅所  
 叱反大怒射車駕扈從朝貴跌蕩上皇幸無  
 恙耳足利直義聞之大驚誅之賴遠因僧踈石謝

尊氏畏罪略佛

罪直義曰不恐天威大逆無道遂斬之賴遠足  
 利家人唯知有將軍故及之松苗越歸依不自負檀  
 賊豈可免誅乎○十一月關白通教罷師平鷹司代之○  
 貞和元年兒嶋高德脇屋義治潛入京狙擊尊氏  
 不克巨勢玄仙曰高德固文武之○八月天龍  
 寺成足利氏所創以僧踈石為開山奏請授夢窓  
 國師之號尊氏兄弟往拜佛其儀甚盛花園  
 光嚴二上皇亦將幸之北嶺僧徒妬之奏請無幸  
 翌日遂幸之松苗曰尊氏恃逆獲罪後醍醐帝  
 自堪因建此寺為帝崩後思身後罪報恐懼不  
 罪波氏媚佛而不知罪上加罪噫○二年南

三

卷

五



朝改元正平○右大臣良基一條為關白○三年

十月公賢洞院為太政大臣而位在關白良基之

下○四年南朝正平三年八月足利尊氏遣將細川顯氏

以兵三千來攻河內距金剛山下七里而舍開正

行將攻矢尾城河內郡若謀候其出遠徑至金剛山

下斷後鑿之正行探聽率兵七百佯向矢尾縱火

所在潛還蔽譽田林古市郡而陣顯氏望矢尾烟以

為敵果攻彼乃馳赴金剛山無復隊伍比過譽田

正行兵叫呼突出顯氏大敗直奔保天王寺山名

時氏以兵六千援顯氏屯于佳吉正行計先破佳

吉則天王寺兵不煩攻可自退乃分兵二千餘為

五隊放火民舍而進望敵軍塵揚以謂彼陣四處

而兵倍於我不宜分勢復併五隊為一大戰破時

氏于瓜生野餘衆隨潰至渡部橋溺者無算時氏

被創走楠氏軍威大振○帝在位十二年改元者

三曰曆應四年康永二年貞和四年後圓融帝康曆

是歲十月讓位皇姪是為崇光天皇

崇光天皇諱興仁光嚴上皇長子母諱秀子號

陽祿門院大納言三條公秀之女帝年十五

即位立花園皇子直仁為東宮○貞和五年

正行敗顯氏起時氏



南朝正平四年正月正行進逼京畿尊氏憂恐乃遣執事

高師直師泰等大舉擊正行戰四條繩手南軍敗

績正行正時死之足利氏軍進侵吉野 天皇幸

賀名生是役也正行聞足利兵再至率弟正時及

族屬詣吉野請中納言四條隆資奏曰亡父正成

戰死之時臣年甫十三遺訓討賊臣自櫻井驛歸

家爾後枕戈未曾須臾忘為國家討賊而天資多

病因思不幸徒死虜上遺憾莫大焉斯役也臣劔

不貫師直首則師直獲臣頭耳願一拜天顏而去

天皇乃御南殿褰簾引見曰乃父勤王忠義

天下無雙今朕所賴亦汝一人而已宜竭股肱之

加以討兇賊軍若不利勿必敢死正行拭淚而退

於是拜先帝廟後醍醐記正行正時以下兵百四

十三人和正朝紀六郎左衛門及二子野田四

庭兄弟島山與三及六郎河邊石楠丸姓名于如

大家掃部助阿間了願譽田某等

意輪堂壁如意輪堂在吉野山金且題國詩一首

而去師直師泰率六萬餘騎進軍四條繩手南軍

以隆資為將總督紀泉兵二萬餘登飯盛山而陣

正行率三千餘騎分為三陣令士率曰今日之戰

猶亡父湊川之役諸士皆其臣子也宜一心力無

尊氏侵吉野

捕氏兄弟死忠



厚先人衆咸感激爭先而進殊死而戰莫不一以當千足利兵披靡師直危急有人代之戰死師直因得脫正行得其首大喜既知非師直大怒追擊甚急與弟正時身被數創謂賊將遂不可得乃呼正時曰在三之義今死忠而已互刺而死時年二十正行叙正四位下為帶刀檢非連使左衛門尉兼河內守族屬和田正朝等皆死之師直進襲吉野 天皇匿賀名生天淵遂火 皇居而歸師泰至河內攻楠正儀正行所守千劔破壘屯兵石川河原初正成戰死尊氏函送其首河內正成室及正行相視慟哭正行悲不

兄弟名  
芳是  
相檀兩  
葉

師直兒  
唐

自禁入後房祖將自裁母固止之泣諭曰諺云楠檀之芳自初生兩葉汝雖幼稚正成之子何不思流芳百世而今徒自殺乎且諫且怒而奪其刀正行大哭而倒爾後父命母訓刻心銘肝旦暮欲復讐而恢復之時未至遂死斯後舉世莫不嘆惜焉南朝宮媛辨內侍有美色高師直遣使誘迎奪之正行朝吉野途遇其輿聞哭聲哀慙問因殺其使護送內侍至吉野 帝寢賞賜出賜妻以之正行回辭賦國詩言其志人或不信戰死之後爭傳稱之○巨勢玄仙曰余視足利氏其將仁木細川山名桃井之輩其弟姪直義高經之族朝從昏逆昨今降木曾見有節義之士南朝文官武將○八月足利氏以其子直冬宮內少輔為西國探題高師直師泰



謂遇專權震威 酒淫色壯麗門戶奪人之婦  
苟有不合已心者殺之 陷之歸者淫佚惡逆無所不  
至人者畏如蛇蝎 叔重能自山直宗等殊惡之  
生六際時有天 詭術不直弟之惡直義精疎之欲加誅  
氏直義等皆心術不正 如醉重能直宗等  
交驩 故以姪直冬總督西國拆師直勢尊氏初私淫  
官女 越前局生直冬後告之尊氏尊氏不信  
遣人 直義說之直義視直冬姿儀不凡數言尊氏  
與上 杉重能自山直宗相謀欲討師直兄弟謀泄  
不濟 直義奔幕府師直率兵圍之尊氏反與  
師直 直義和使直義罷職是師直益遇此逆  
後妙 吉奔或傳被害自是師直益遇此逆  
月尊氏 命義詮執政義詮至自鎌倉使弟基氏總  
憲顯 為觀應元年 南朝正六月直冬起兵於筑  
紫石 見人三角等應之師恭帥師赴石見陷數城

尊氏父子相戰

惠源反

以叛臣惠源為將

○十月尊氏自將討直冬父子相戰其父叛親命  
 義詮留守京師○十二月南朝赦惠源罪且用  
 為將惠源即直義削髮後號也初尊氏反于後  
 醍醐帝陷害護良親王皇太子及成良親王  
 自為將軍姦謀邪術皆直義所教遂自伐功專政  
 而過壯歲無子滿四十後初生一男於是托討師  
 直欲篡兄職不濟乃潛出京降吉野帝下公卿  
 議之或誅或宥不決左大臣某勸帝受降且命  
 為將軍於是惠源與楠和田等謀合兵陣八幡會  
 福山國清亦降率千餘騎援惠源桃井直常亦自



越中至奉。南朝命登比叡山將襲幕府。義詮督兵欲戰。戰士大畏散亡。殆盡僅餘五百餘騎。義詮西奔。尊氏聞之歸京。與直常戰。直常軍敗。然人皆嫉師直。從惠源以故。尊氏與師直又奔西州。義詮走丹波。直常復留京。○二月。師泰至。自石見與尊氏師直遇于播磨。乃合兵與惠源戰于攝之光明寺。小清水等處。尊氏屢敗績。在松岡城將自殺。既與惠源議和。惠源叛。南朝同尊氏義詮歸京。○高師直師泰伏誅。兄弟刑戮謝罪於惠源以欲免死不聽誅之并滅其族誅師直○七月。惠源再叛。尊氏出京北走于越。

晚死 惠源再叛

誅 惠源伏 義詮親 王在天 之靈

義詮 南軍走

○冬十二月。尊氏帥師東征。陣駿河。薩埴嶺。惠源大軍圍之。會宇都宮公綱。藥師寺公義。攻其後。以援尊氏。惠源大敗而降。尊氏擄入鎌倉。無幾。每殺之。此時義詮留守京師。以兵寡不能鎮護。乞和。南朝亦詐許之。義詮乃奉。南朝正朔。以觀應。北朝二年為正平 南朝六年關白良基以下百官皆朝吉野。○南帝命前大納言源親房為准三宮。明年二月。南帝幸天王寺。伊勢國司源顯能率兵來從。帝乃幸男山。南帝俄勅源顯能捕正儀等。急北其兵以攻京師。足利將細川

改正 卷之七



防戰死之義詮大懼奔近江顯能奉詔奉迎

三神器亦南遷

本院光嚴新院光明二上皇主上東宮直

仁遷于賀名生吉野奉三種神器於南朝以

男山為行在所是歲故義貞嫡子義宗左少其

庶兄義興脇屋義治義助等起義兵討尊氏戰于

武藏野尊氏敗脫危而走足利麾下石堂入道亦

密與義宗通謀降南朝其子右馬助作左某不

從石堂恐懼投新田氏軍義興義治等討足利基

氏取鎌倉基氏奔既而尊氏與義宗戰于笛吹嶺

義宗軍敗赴越後尊氏乃攻鎌倉義興義治等退

義詮犯男山

守河村城夏五月義詮大舉犯男山顯能正儀

等防戰不利皇師屢敗遂還吉野○秋八月

帝在位僅三年而遷南朝義詮以平安無主立

上同母弟彌仁親王是為後光嚴天皇

後光嚴天皇諱彌仁帝年十五為義詮所立百

官多疑無傳國璽恐難行即位禮衆議不決

時關白良基獨奮曰方今國家以尊氏為寶

劍臣願當神璽以奉天朝於是即位改元曰

文和帝外祖大納言公秀為內大臣○二年南

山名父于降南朝

正平足利麾下伯耆山名師氏勸其父時氏叛義

朝



南軍討  
義詮再  
走之

詮降 南朝去年男山之役師氏軍功最高就佐  
 々木道譽請賞于義詮道譽驕不迎接師氏怒歸  
 本國遂起兵與吉野官軍謀同討義詮於京義詮  
 敗績奉 帝東奔道譽之子秀綱為追兵所殺細  
 川清氏負 帝而遁以美濃垂井為 行在所募  
 諸國兵討時氏時氏以兵散亡歸本國義詮乃護  
 車駕還京 ○二年春義興義治等出河村城逃  
 亡尊氏命基氏總督關東畠山國清為之宰 ○尊  
 氏歸京以仁木賴章左京大夫為執事將軍家執事也使義詮  
 赴播磨攻伯耆時氏迎直冬為主將再議起軍越

山名軍  
入京尊  
氏東奔

三帝歸  
舊京

前守護足利高經越中守護桃井直常等有怨尊  
 氏與時氏約期攻京巨勢玄仙曰尊氏之家不齊  
其矣子弟族屬更叛其本固 ○十二月山名父子發伯耆 ○四年南朝  
亂宜哉其未難治 正月尊氏奉 帝奔近江武佐寺直冬等入  
 京 ○二月尊氏率東國兵陣於東坂本義詮募西  
 國兵陣於山崎神南山名軍攻之足利氏諸將競  
 勇防戰師氏蒙剗敗走 ○三月直冬時氏高經直  
 常等兵老糧盡各歸本國尊氏義詮乃歸京高經  
 後降尊氏 ○延文二年南朝正平十一年 二月 南朝使  
 光嚴 光明 崇光三帝歸舊京此時足利家



人驕僭無憚。朝貴諸家威權日衰。○三年四月。

源尊氏薨年五十四。詔贈從一位左大臣。氏於

京西衣笠山麓號等持院又建等鎌倉修尊氏自

曆應元年奏請任征夷大將軍。至是十九年是為

室町將軍之祖。尊氏終身逆罪不遑救舉。捕正成

嘗評曰。尊氏庸愚不知兵道。暗劣不思名義。量不

及賴朝。姦亦不如賴朝也。蓋先帝惑清忠等佞

言。不用正成良策。屢失軍機。而賞罰不明。武人怨

望。遂推尊氏為主將。以為源氏貴種也。尊氏曰。乘

其機開霸府。亦僥倖耳。故十三世中將士背叛。天

下常亂。子義詮時為參義嗣乃拜征夷大將軍。是

月十一○先是月足利基氏遣人誘殺新田義興於

武藏矢口。渡基氏不歸。鑊倉陣武藏入間川。嚴武

備東國平。○菊池武光迎後醍醐第九皇子懷

良于肥後。奉為征西將軍。討少貳大友。大戰克之。

○關白良基罷經教九條代之。○四年南朝正平

春筑紫探題一色直氏及弟範光為菊池武光所

逐歸京。細川繁氏代之塗死。○七月武光與少貳

大友等戰于筑紫。大破之。先是建武中武光之父

命不肯屬足利○十一月基氏命畠山道誓假

氏兵威震于九州

正成評  
尊氏

僥倖開  
霸府

基氏誘  
殺義興



總督關東諸軍事入京謁義詮議攻南朝○十

二月義詮道誓等將兵數十萬南犯捕正儀和田

正式等防之○五年南朝正平十五年四月足利兵與吉

野官軍戰于紀伊龍門山銀嵩龍泉平岩等處五

月陷赤坂城時南帝匿觀心寺山捕和田二將

亦逃于金剛山二山幽深不能犯義詮退軍北歸

○七月道誓惡仁木義長自誇軍功驕奢與細川

清氏議謀殺之義長馳到幕府逼義詮請討道誓

清氏等之命自為執事佐佐木道譽密說義詮女

裝出幕府而赴谷堂義長兵士聞之皆散亡義長

出奔伊勢遂降南朝義詮乃遣將攻之南方之

兵蜂起道誓耻無軍功而歸鎌倉爾後基氏不寵

道誓道誓將叛遂以憂死○康安元年夏六月雪○七

月山名時氏師氏與赤松兵戰陷美作諸城○足

利罷攝津守護赤松光範佐佐木道譽嫡孫秀詮

代之○九月捕正儀攻攝津誅其守護佐佐木秀

詮○是月筑紫菊池兵復起敗少貳大友軍○同

月細川清氏與佐々木道譽爭權道譽誣告清氏

有叛心義詮疑之清氏出京歸若十月遣兵擊清

氏清氏出小濱城迎戰破之其僕頓宮氏以城降

正義詮將

女三



正儀討  
義詮

反拒清氏清氏乃南奔南朝命以為將○十一月道嗣為關白○十二月正儀清氏等奉南朝

命討義詮義詮奉帝奔近江義詮痛子義滿年僅四歲禪僧蘭州

抱奔播磨詔之赤松則祐明年歸京途過兵庫琵琶塚義滿愛其佳景謂近持曰汝等宜昇此地輪

來於京泉奇其言之大○義滿童名春玉母紀氏名良子石清水善法寺法印通清之女也既

聞南軍退歸京○貞治元年南朝正平義詮以道

朝幼子義將為執事使道朝聽政○菊池武光率

兵討九州探題斯波氏經道朝之子時在豐氏經

敗績削髮謝罪逃歸京師○楠正儀出師攝津燒

細川賴之軍獲船斯波道朝足利高經削髮号道朝其族稱斯波又稱

尾遣兵擊之正儀歸河内先是細川清氏赴四國

岐清氏戰死四○二年南朝正平義詮任權大納

言叙從二位良基再任關白○三年細川賴之遣

使招楠正儀奉仕幕府不從先是大内氏降將軍

悅授以因伯作二丹五州守護職仁木義長亦降○四年佐々木道譽與諾大名同讒道朝道朝出

京逃越前明年遂死其子義將降乃命攻挑井直常至越中會直常病死此國平以義將為之守護

○五年右大臣通相久我為太政大臣○高麗使

來聘義詮不許入京命寓天龍寺其書曰近年賊

船出自貴國侵奪我地義詮謂是九州海賊之所

為也明所謂遂不答然賜鞍馬白太刀綾綵絹扇

賴之招  
正儀不  
從

海賊犯

菊池討  
足利氏



等物歸之○足利義滿叙從五位下 御筆書其

名賜之○六年南朝正平三年三月帝御中殿會公

卿詠和歌以花為題關白良基二條作序義詮亦

侍 御宴獻以自詠○鎌倉管領足利基氏卒子

氏滿襲職上杖憲顯宰之或傳尊氏恐義詮器小

氏總督關東輔佐將軍然義詮每○八月良基罷

冬通鷹司為關白○九月義詮病使嫡子義滿嗣

職以細川賴之為執事託以後事十二月薨年三

號寶院 帝贈之左大臣從一位是歲春叙○應安

元年南朝正平三年二月足利命禪僧中津妙佐二人

為遣明使中津號絕海妙佐號汝縣○三月南帝

崩後村上天皇在位三十九年改元者二曰興國年七正

平二年第一皇子即位是為 長慶天皇諱寬

成○足利命諸國武人莫侵 天朝諸貴臣采地

及神廟佛寺所管之地嚴禁之○是歲元人朱元

璋伐其國王代之國號明是為太祖元九主八十

九年而亡○十二月 詔義滿為征夷大將軍義

時十一歲執事賴之以天下為已任退佞臣而進

正人輔佐教導又選賢者六人披異常之衣佩大

謂也以其阿彌為名曰佞坊又曰童坊坊即僧之

中每為諸大名所弄是欲使將軍嫉佞人也故謂

士之為佞者呼曰佞童坊侍郎士之謂也人皆

義詮器小

天朝當罷遣唐使足利遣明使特覺無益

義滿襲職

收正



耻之類之乃立新制示諸士又將軍燕居時教以善言諸大名列座之時令言之是故年雖幼衆僉畏敬之○又分諸士為五番日夜更候左右每番置頭謂之近習臣○松苗曰賴之置俵坊欲使幼主嫉之譬如下使麻面醜人保護患痘○二年四月北兒女而禁其爪破足發笑

嶺僧徒與南禪寺僧有事論爭訴之賴之不決山僧怒奉日吉神輿入京將燒禁門將軍家人佐

夕木崇永防之惡僧等退帝賞以御筆○十

捕軍謀討義滿

一月冬通罷右大臣師良二條為關白○三年十

一月和田正武及楠氏族屬舉兵河內討義滿義

滿乃命賴之平之既而歸京以山名氏清為留守○是歲南朝改元曰建德○四年南朝建德二年南

朝征西將軍親王懷良遣使于明明使報之乃留

之筑紫贈以答書松苗按皇明通紀曰大相洪武四年九月日本國王良懷遣使

朝貢薛方山皇明憲章錄亦曰日本國王良懷遣其臣僧祖來率僧徒九人進表貢方物是誤懷良

為良懷以天子也先是菊池武光奉親王討足利兵威

震九州二鳴於是義滿遣今川了俊貞世削髮為號了俊

九州探題大内義弘副之以鎮西國松苗曰是歲秋懷良親王

所寄中務卿宗良親王和歌一首見新葉集考其詞意親王為菊池氏所寄非其本意顯然

上内禪在位二十年改元者五曰文和四年延文五年

康安一年貞治二年應安四年○帝應安七年皇太

子立是為後圓融天皇



後圓融天皇諱緒仁母號崇賢門院大納言兼  
綱之女帝年十四歲即位前帝為太上皇

聽政院中此時光明崇光二上皇居伏見宮

崇光上皇初勅賴之曰朕子榮仁親王當承

正統前帝亦倚賴賴之賴之因立帝二上

皇遂為不睦○應安五年三月今川了俊與菊池

武政等戰于筑紫大內義弘率兵援了俊克之○

六年南朝文六月明使僧來聘仲猷無告曰我主

常遣使貴國然皆為關西親王所阻而不得

通故今使臣僧復來義滿驚曰武政奉親王襲探

題阻明使余不自行關西何日清平乃召賴之議

軍事○八月南帝長慶讓位皇太弟是為

後龜山天皇諱熙成尊兄帝曰太上天皇

上皇乃出吉野移御玉川宮在紀伊郡都都此此時

軍陣河內大野夜擊足利軍義滿乃遣山名氏清

禦楠和田等軍○七年三月義滿西侵大名三十

九人兵凡十萬山名赤松為之先鋒與菊池武政

戰于長門山名赤松等敗績而細川賴之讚岐守

攻之降其黨嶋津伊東等菊池軍敗奉懷良親王

陣太宰府原田秋月等亦各叛菊池菊池猶陣筑

明使僧來聘

後龜山天皇即位

義滿大勝西國



後高良山既而義滿至宰府細川山名赤松等與  
 菊池戰爭數回菊池遂乞和歸肥後義滿乃予伊  
 東以日向少貳筑前肥後大友豐後大内義弘長  
 門豐前菊池兵士在筑後二肥之間猶守數城十  
 月義滿歸京於是足利氏武威益盛南朝兵氣  
 日衰諸國武士競朝幕府帝踐祚之後亂未平  
 大禮有闕至是始行即位之禮乃改元曰永和  
 ○元年四月將軍義滿始謁天皇○八月太宰  
 少貳冬資復叛足利氏為探題今川了俊所殺○  
 是歲十一月大嘗大嘗 歷朝恒例故 ○十二

月右大臣忠基九條轉左大臣為關白大約言師

嗣二條公師右大臣義滿叙從三位此時二條良

基九條經教近衛道嗣鷹司冬通二條師良五公

皆致仕為前關白○是歲南朝改元曰天授○

二年正月遣明使僧中津妙佐歸至中津適明見

徐福事津答之以詩曰熊野峯前徐福祠滿山藥

草雨餘肥祇今海上波濤穩萬里好風須早歸太

祖感賞乃和之曰熊野峯前血食祠松根琥珀也

應肥昔時徐福求仙藥直到如今竟不歸一僧今

年乘商○七月足利以荒川某為石見守護此時

直冬既降義滿赦其罪安置石見○三年朝鮮使

鄭夢周來聘至筑紫見探題了俊而歸○四年三

改正 卷之七



南軍不降足利氏

月義滿構邨室町多種名花故時人稱曰花邨又  
 日室町殿是歲任大納言兼右大將叙從二位○  
 四月鎌倉執事上杉能憲歿其弟憲春代之○十  
 二月南軍橋本正時宇佐美正種神宮寺師總  
 等各捕氏據紀伊土丸城足利兵攻之固守不降  
 義滿更遣兵三万援之三將夜遁既而捕正勝正  
 元等兵起復守十劔破壘足利兵細川山三萬餘  
 騎攻之不克而還明年春始陷紀伊數城南軍所  
 守赤坂十劔破新宮三城耳義滿與山名義理以  
 紀伊賞其戰功○康曆元年春三月鎌倉氏滿叛

正儀卒

正武卒

家人上叔憲春諫死○義滿信讒罷執事細川賴  
 之以斯波義將代之改職名曰管領賴之削髮號  
 常久○八月師嗣二條為關白○九月義滿欲誅  
 賴之既知其無罪命總督阿淡讚豫四國○二年  
 義滿叙從一位○僧如琮在明國與其逆臣胡惟  
 庸謀欲弒其主事覺被刑○南朝捕正儀卒先是  
 足利家人山名氏清兵威方振至是陷其赤坂城  
 ○永德二年南朝弘和二年南朝和泉守和田正武卒氏  
 清始定河泉先是氏清之父時氏既有因伯等數  
 國至是其族所領凡十國世稱六  
 ○義滿為左大臣右大將如故既轉左大將



補藏人所別當許乘輦○上即位後用應安之號

三年尋改元者三曰永和四年康曆二年永德二年在

位十一年帝至後小松帝明德四年而崩壽三是

歲四月十六葬于泉涌寺將軍義滿奉送之讓位皇太子立是為後小松天皇

後小松天皇諱幹仁前帝長子母通陽門院

諱嚴子內大臣三條公忠之女上年六歲踐祚

前關白太政大臣良基二條公攝政上皇聽政院

中左大臣義滿為之別當○是歲十二月行即

位之禮自光明帝至帝以天下亂莫有閑習

其儀者攝政良基博學多才歷仕五世精通故事

著書亦多天朝霸府皆取法云○永德三年正

月白馬節宴公卿詔義滿為內辨白馬節謂人

住節燕禮王事之名故事以大臣為內辨侍帝

座掌賜宴之事足利將軍為內辨蓋始于此後

氏長者先是久我家世為源氏長者此後賜之足

利氏尋為准三官○十二月中納言為重上奉

執所選新後拾遺和歌集○嘉慶元年正月天

皇元服攝政良基加冠義滿理髮比諸霍光輔昭

帝故事○十二月從一位大納言源義成為儀同

三司善成順德皇胤以博識稱所著有源語河

二條公博學多才

義滿為內辨

征夷大將軍兼淳和并學兩院別當為源氏長者



楠正勝  
討義滿

改正 卷之十

海抄。○二年八月。南朝楠正勝出師討足利氏。山名氏清邀之戰於平尾。正勝軍不利。乃歸千劔。破城初。正勝聞將軍義滿遊明光浦。謂家人曰。賊臣義滿今遠南遊。吾乘幕府之虛。潛軍間行襲其不意。於是率兵發千劔。破氏清伏兵于平尾。待之當其過。齊起擊之。正勝兵寡不意。遇敵敗績。而猶奮勇苦戰。氏清以四倍之衆。繼而克之。此時南軍所守僅一城。兵士唯有八百餘騎耳。而義勇忘身。如是實不污家名云。松苗曰。正勝可謂真正成之干城。如正勝實當不可為之時。而猶下藥於必死之病。宋文天祥所謂存一日則盡一日。臣子之責也。孰不感其贊美乎。當時叛君反覆。不義而富且貴者。為之愧死。蓋不少矣。○明德元

年十月。義滿命山名氏清滿幸討其族時熙氏。幸二人出國逃。○二年。義滿召細川常久於阿波。以其子賴元任管領。○同年十月。山名時熙氏幸等潛入京。謝罪幕府。義滿欲與氏清議而赦之。氏清會請義滿觀紅葉於已所築宇治別墅。爾日氏清聞其欲赦時熙等。而不喜。稱病不謁。人皆驚其不禮。○十二月。氏清滿幸等叛。足利氏帥兵來攻幕府。義滿遣諸將討之。氏清戰死。滿幸逃亡。○三年。義滿分山名采地與之。諸士賞其軍功。○將軍

改正 卷之十



義滿招正勝不降

家人畠山義深陷千劍破城捕正勝逃亡先是義滿贈書正勝招之正勝對使者曰吾知降則生且富貴然自祖父正成以來世守忠義莫有二心吾雖不肖猶奉遺訓固守此城不忍享不義富貴義滿乃使義深攻之義深絕其糧道正勝及弟正元等奔義深始得入城○前管領細川常久卒義滿悼惜自會其葬巨勢玄仙曰吾未見足利家有忠臣善子唯有良臣賴之一人耶

○五月捕正元潛行入京欲狙將軍義滿刺之不濟而被殺初正元與兄正勝漂泊十津川邊以為賊遂不可討而猶欲為豫讓乃潛入京將軍家人

捕正元狙義滿不濟死

南帝許與北朝和

某某等知之帥兵數百騎圍正元正元奮勇殺人甚多既而被擒義滿壯之謂曰能改志事吾則長保富貴正元泣然流涕曰南風不競皇室將傾而不能扶之吾輩死有餘罪復讐之志猶且不遂遺憾身後耳遂不屈而被斬松苗曰捕氏三世盡忠

正元子不改其志義烈如是嗚呼捕公正哉忠勝諸葛孔明而其家至是絕而不祀天道是歟非歟

○閏十月先是義滿以正勝晦跡正元死節遣大內義弘六角滿高說南帝請和詔許之南帝乃駕腰輿發行宮關白以下皆從群臣多戎衣是月二日車駕至大覺寺在嵯峨儀衛具備



三神器  
歸京  
南帝地  
位天下

天皇及義滿以為非來降之禮遣使詰之南帝  
召見使者曰朕親奉三神器位號所繫重矣理  
當以乃君為子以傳神器何來噫噫於是和  
議始破都下騷動六角滿高諫曰南帝之詔理  
致明白三種未歸則南帝真天子不當逆命  
遂遣滿高定和五日南帝傳三神器於天  
皇自延元元年後醍醐帝南遷至是凡五十七  
年始歸一統矣十一月南帝入宮留十餘日置  
酒遊宴盡歡而還朝鮮使者來請修隣好許之  
○應永元年上尊號于南帝曰太上天皇應

一統

稱三十一後龜山院○是歲前左大臣實時德大為太

政大臣准大臣源義成爲內大臣師嗣辭關白經

嗣公代之○十二月義滿嫡子義持母名慶子

安藝法九歲而元服叙正五位下任左中將詔

許禁色昇殿禁色服色義滿奏請辭征夷大將軍

使義持代之制可當時叙爵之制攝家初叙正

五位下清華從五位下義持今准攝家○是月實

時罷太政大臣義滿請代之世傳當時朝貴諸臣

議曰平清盛爲首相以降武將之家未曾任之義

滿今望之不亦驕僭乎義滿怒乃欲篡帝位而

義滿位  
極入臣

義滿位極入臣

義王

卷之七

三十一



使已家人准攝家清華。上驚遂任之。或曰若如

即我朝曹操司馬懿也哉而○二年白馬節會

將軍義持為內辨。○四月帝幸義滿邸是歲義

滿辭官削髮法名曰道義。年三八道義入朝則朝貴

諸臣皆下殿躡跽為道義所親近者稱曰昵近眾

百官畏之。○四年道義建第平安北山以金飾其

閣。今鹿苑寺是也世稱金閣自娛不入朝治事吏抱文書就第

呈署世或比之賈似道西湖第。賈似道南○是歲

菊池負賴小貳忠資等與千葉大村星野赤星諸

氏謀起兵筑紫道義命大內義弘左京權大夫討之負

賴戰死其餘皆降。○五年朝鮮使來聘命大內義

弘接之道義賜答書。朝鮮使者姓○鎌倉管領源

氏滿卒號永安寺其子滿兼繼世上杉朝宗為之

宰尋以畠山基國為鎌倉管領室町管領斯波細

川畠山三氏互任之稱三管領又山名赤松一色

京極四氏更為侍所司稱四職其副謂所司代京

佐々木氏族道譽之胤○鎌倉亦私擬將軍其宰

上杉氏稱管領千葉小山長沼結城佐竹小田宇

都官那須稱八家賴○明太祖殂孫允炆立是為

建文。○六年經嗣一條為關白。○十月大內義弘

叛率筑紫九國之兵至和泉堺道義自督諸軍陣

北山金閣

三管領四職

女三

三



于八幡遣諸將討之土岐詮直宮內與義弘通謀

據美濃長森城乃使同族賴益美濃攻之山名氏

清之子某起兵於丹波京極五郎左衛門亦作亂

於近江各遣兵攻之十二月諸軍攻泉塚城燒之

義弘力戰遂死其子弘滿降同族滿氏時清自殺

是日泉塚人家延燒凡一萬戶○八年道義私贈

明主以書簡及黃金千兩器物若干九年明主報

之稱曰日本國王道義道義大悅道義見明使僧

北山第明主贈以錦綺及曆○實冬三條為大政大臣○十年

明燕王朱棟弒其君建文自立是為成祖燕王建文

也其克虐無道甚於桀紂彼邦歷代篡賊朱棟其最惡贈書道義告即位○十

二年斯波義重為室町家管領上杉右京亮憲定

為鎌倉執事○十三年壹岐對馬海賊寇明東邊

明主請將軍道義鎮之道義乃捕其酋誅之西海

無事明主喜贈書及寶器數種又遣使贈以壽安

鎮國山碑文文曰朕惟麗天而長久者山川之流時麗於

兩間而永久而賢人君子之令名也朕皇考太祖

聖神文武欽明啓運俊德成功統天大孝高皇帝

知周八極而納天下於範圍道貫三皇而古

逆其行世固千萬年之嘉會也朕承鴻業享有福

慶極所覆載咸造在迤周爰咨詢深用嘉嘆邇者

對馬壹岐諸小嶋有盜潛伏時時出寇掠爾源道

壽安鎮國山碑

卷之七

三十三



義能服朕命咸於滅之此為保障誓心朝廷海東  
之國未敢有賢族日奔若也朕嘗誓古唐虞之世  
五長過亂器光華簡冊傳誦至今以爾道義友之  
是大有光於前哲者也日本王之治舉道義又自  
古以來未有也朕惟繼唐虞之治舉道義又自  
特命貞石榮示於千萬世右見明嚴從簡殊域周  
勤錄○貞石榮示於千萬世右見明嚴從簡殊域周  
而為室○松苗曰明燕賊朱棟大惡無道遂篡帝位  
人君子之語試以佛氏之言譬之猶如焰王嘗逞  
慘刻濫刑而一且甚彌陀佛位自贊殊勝功德而  
當時室町公失臣禮我天朝私受彼篡賊封爵  
以為麗光且欲建其所作鎮山之碑可謂無智而  
遺臭萬年者也矣○善隣國實記曰彼國以我明  
永樂即位表稱日本國王又稱臣曰彼國以我國  
將相為王蓋推尊之義不必厭之今表中自稱王  
則此用彼國之封也無乃不可乎又用臣字非也  
松苗按作是書者方外之人而猶知其非矣○十  
世之備流往往非義誤稱呼意是何心乎○十

足利道義  
義愛季子義嗣

五年三月四日足利義嗣叙從五位下時年十五  
道義季子而其所最愛也是月八日請帝幸北  
山第關白以下百官扈從道義著僧衣執念珠自  
携義嗣出四脚門下奉迎義持不至帝在北山  
十餘日享宴盡善美又會公卿各賦和歌以花契  
万年為題其卷首書御製次道義次義嗣次關  
白經嗣以下公卿是月以義嗣任左馬頭叙正五  
位下纔經三日又叙從四位下任左近衛中將夏  
四月叙從三位任參議其間不滿三旬世傳是時  
道義欲廢義持而義嗣襲官故奏請及之○關白



經嗣罷左大臣良嗣近衛代之改名忠嗣○義嗣

元服于禁中其儀准親王○五月道義薨號鹿院執

政凡四十一年位極人臣而儀擬乘輿驕僭過祖

尊氏巨勢玄仙評曰本朝僭偽帝王不禮者燕

盛雖驕暴未至是我蝦夷僧道鏡平將門御堂公四人取平清

後世道義為甚雖深愛義嗣以義持既任將軍

管領斯波義將輔之是冬明主贈書弔之且作之

祭文謚曰恭獻王以與彼篡賊交厚之故也○十

六年忠嗣罷內大臣滿基二條為關白義持為內

大臣○錄倉管領源滿兼歿號勝光院其子持氏

嗣職上杉憲定宰之○斯波義淳代其父義重為

管領○十七年義嗣任中納言○十二月關白滿

基薨經嗣復任之○十八年使源高貞討飛驒國

司尹纜燒小嶋城○上杉憲定歿其從弟氏憲代

為管領 天皇在位改元者五即位之初用曰至

德三年嘉慶年一康應年一明德年四應永年十後花園帝永

享六年而崩凡三十年讓位 皇子躬仁親王是

為 稱光天皇

稱光天皇諱躬仁後改實仁 前帝長子母號

光範門院贈左大臣日野資國之女 上年十二

受禪 上皇聽政院中將軍義持為之執事而為

道義緊



淳和并學兩院別當源氏長者如先世細川滿元為管領

○應永二十二年帝即位不改元凡十五年將軍

義持謁春日日吉等廟大納言以下諸卿陪從之

○二十三年十月大納言義嗣作難欲奪其兄義

持職謀泄義持怒使兵圍其所居北山第義嗣削

髮遁亡是月上杉禪秀亦叛錄倉奉持氏叔父滿

隆及其弟持仲而攻持氏憲基持氏軍敗

奔駿河使今川泰範討之京憲基走越後募兵禪

秀乃以持仲為錄倉主明年正月持氏得室町援

兵與憲基謀攻錄倉禪秀戰死滿隆持仲自殺其

黨皆亡持氏復入錄倉憲基執事如故義持與持

氏固 ○二十五年義嗣遂為其兄義持所戮義嗣

削髮 ○前大

納言滿詮薨贈左大臣義持之叔父也 ○滿教九

公為關白 ○二十六年釋奠文宣王文武帝以來

其典嫌于年久禮廢故書 ○明使呂淵來 ○二十七年公俊德

寺為太政大臣 ○義持病因醫師高天及俊經陰

陽助定棟等驅使妖狐呪咀義持乃捕之遠竄既

而病愈 ○二十八年兼良為內大臣一條 年甫十

九以英才稱 ○畠山滿家再任管領 ○二十九年

十二月十二日兩日並出 ○三十年將軍義持辭

職剃髮法名道詮時 國家無事道詮屢遊諸門

跡攝家其他西園寺日野柳原等第及家人三管

足利義嗣謀奪兄義持職

足利義持誅弟義嗣



後龜山  
上皇崩

領四職等家俗謂之御成御成之名始此將長子  
義量母名榮子鳥丸權大納言資康之女為征夷大將軍○三十一

年四月後龜山上皇崩於嵯峨○明主朱揀死

子高熾立是為仁宗○三十二年義量薨號長時

年十九嗣職僅三年道詮復執政○明仁宗殂子

瞻琪立是為宣宗○三十四年十月赤松滿祐作

亂使兵討之既而赦之初赤松則祐叛後醍醐

帝而事尊氏領攝津播磨備前美作因幡五國滿

祐其嫡孫也義持今寵其族持貞因分其國與持

貞以三國滿祐二國滿祐怒乃燒已京師邸奔播

磨義持命細川持元山名滿源等討之諸大名固

惡持貞驕奢無禮同訴其罪請赦滿祐於是持貞

自殺滿祐免罪歸京○三十五年帝初改元曰

正長○是春道詮薨年四十三歲無嗣道詮弟僧

義圓在青蓮院為天台座主管領滿家迎繼其世

義圓還俗改名義宣又改義教爾日叙爵任左馬

頭初義量薨道詮亦尋病群臣欲迎鎌倉持氏不

果道詮有弟五人義嗣已死其他皆為僧仁和不

寺法尊青蓮院義圓掘井門跡義承大覺寺門跡

義昭是也富山滿家卜於男山神廟而得義圓遂

定其○七月天皇崩在位十六年壽二十七歲

世傳 帝好修法常齋而無嗣迎 彥仁親王即

座主還  
俗將軍

赤松滿  
祐作亂  
免罪



位是為後花園天皇

後花園天皇諱彥仁崇光帝曾孫母號敷政

門院贈左大臣經有之女崇光上皇生子榮仁

親王親王生無品親王貞成即帝之父也觀應

之亂崇光上皇為南軍所遷北歸後在伏見宮

聞後光嚴帝讓位其子勅細川賴之曰朕子

榮仁親王當入嗣大紗而不肯於是後圓融

後小松稱光三帝相繼即位崇光上皇崩後

榮仁親王勢漸微至貞成親王益衰且遭先帝

之怒剃髮號道欽及大漸足利義宣使宮内卿行

豐寺世尊詣伏見宮迎上為養子尋先帝崩

上遂踐祚年甫十歲關白二條持基攝政○即位

之元年小倉殿反殿南帝之胤在嗟峨欲入繼

大紗赴伊勢與國司謀起兵國司戰死國司即北畠氏親房

此時既屬北朝殿乃降復往嗟峨其子為勸住

寺大法主弟子○永享元年義教任征夷大將軍

尋兼右大將叙從二位○兼良為左大臣一條房

嗣為右大臣近衛清通為内大臣久我○二年入

道無品親王道欽臨義教第義教詣伏見宮拜謝

○四年攝政持基為太政大臣○是歲義教私遣

義教尊  
敬外國

小倉殿  
反



使于明。其畧曰。欽惟大明皇帝陛下。四聖傳業。私遺使于明。尊敬外。國如。是其未義。理深。可。悅。美。

五年明宣宗報之。其書曰。皇帝勅諭。日本國。王源。以。主。北。姓。臨。御。以。來。夙。夜。致。政。惟。天。命。嗣。祖。宗。大。位。

體。而。行。之。經。撫。天。下。一。視。同。仁。是。以。海。內。海。外。凡。來。朝。并。獻。方。物。故。天。事。大。具。悉。至。誠。甚。嘉。之。惟。表。

或。本。表。兼。義。禮。我。國。家。肇。造。區。宇。恭。脩。職。貢。未。嘗。載。在。國。史。永。永。光。華。爾。父。既。歿。使。命。不。通。蓋。亦。有。

年。王。今。嗣。主。國。事。獨。能。持。忠。孝。之。志。脩。繼。述。之。功。所。謂。卓。然。聰。明。特。達。者。也。雖。古。賢。王。何。以。過。哉。夫。

有。厚。真。者。天。必。錫。之。以。厚。福。王。繼。今。務。真。益。勤。弗。懈。將。福。祿。之。臻。豈。可。量。哉。茲。遣。使。齎。勅。往。諭。非。賜。王。朕。懷。幣。等。物。以。示。嘉。悅。之。意。王。其。勉。之。敬。之。用。副。

軍。義。教。私。臣。從。之。受。其。自。尊。不。禮。之。書。○七年明。甘。心。不。知。恥。意。為。將。相。者。可。無。學。術。乎。○七年明。

宣宗殂。子祁鎮立。是為英宗。○十年中納言飛鳥。井雅世上奉。勅所選新續古今和歌集。和歌之。

古。今。後。撰。拾。遺。後。拾。遺。金。葉。詞。花。千。載。新。古。今。等。是。為。八。代。集。其。後。新。勅。撰。續。後。撰。續。古。今。續。拾。遺。

新。後。撰。玉。葉。集。續。千。載。續。後。拾。遺。風。雅。集。新。千。載。新。拾。遺。新。後。拾。遺。等。相。繼。而。出。至。新。續。古。今。總。稱。

之。謂。二。十。○鎌倉管領足利持氏有罪將軍義教。代集。奏請征之。上乃命上杉憲實討之。○十一年持。

氏。遂。伏。誅。先。是。信。濃。守。護。小。笠。原。政。康。與。本。國。之。上。村。上。某。有。事。戰。爭。村。上。請。援。兵。於。鎌。倉。管。領。持。

氏。欲。命。挑。井。為。將。出。師。上。杉。憲。實。諫。曰。信。濃。非。鎌。倉。氏。欲。命。挑。井。為。將。出。師。上。杉。憲。實。諫。曰。信。濃。非。鎌。倉。

義。教。持。氏。欲。命。挑。井。為。將。出。師。上。杉。憲。實。諫。曰。信。濃。非。鎌。倉。氏。欲。命。挑。井。為。將。出。師。上。杉。憲。實。諫。曰。信。濃。非。鎌。倉。

義。教。持。氏。欲。命。挑。井。為。將。出。師。上。杉。憲。實。諫。曰。信。濃。非。鎌。倉。氏。欲。命。挑。井。為。將。出。師。上。杉。憲。實。諫。曰。信。濃。非。鎌。倉。

義。教。持。氏。欲。命。挑。井。為。將。出。師。上。杉。憲。實。諫。曰。信。濃。非。鎌。倉。氏。欲。命。挑。井。為。將。出。師。上。杉。憲。實。諫。曰。信。濃。非。鎌。倉。

義。教。持。氏。欲。命。挑。井。為。將。出。師。上。杉。憲。實。諫。曰。信。濃。非。鎌。倉。氏。欲。命。挑。井。為。將。出。師。上。杉。憲。實。諫。曰。信。濃。非。鎌。倉。

義。教。持。氏。欲。命。挑。井。為。將。出。師。上。杉。憲。實。諫。曰。信。濃。非。鎌。倉。氏。欲。命。挑。井。為。將。出。師。上。杉。憲。實。諫。曰。信。濃。非。鎌。倉。

義。教。持。氏。欲。命。挑。井。為。將。出。師。上。杉。憲。實。諫。曰。信。濃。非。鎌。倉。氏。欲。命。挑。井。為。將。出。師。上。杉。憲。實。諫。曰。信。濃。非。鎌。倉。

義。教。持。氏。欲。命。挑。井。為。將。出。師。上。杉。憲。實。諫。曰。信。濃。非。鎌。倉。氏。欲。命。挑。井。為。將。出。師。上。杉。憲。實。諫。曰。信。濃。非。鎌。倉。

義。教。持。氏。欲。命。挑。井。為。將。出。師。上。杉。憲。實。諫。曰。信。濃。非。鎌。倉。氏。欲。命。挑。井。為。將。出。師。上。杉。憲。實。諫。曰。信。濃。非。鎌。倉。

義。教。持。氏。欲。命。挑。井。為。將。出。師。上。杉。憲。實。諫。曰。信。濃。非。鎌。倉。氏。欲。命。挑。井。為。將。出。師。上。杉。憲。實。諫。曰。信。濃。非。鎌。倉。

義。教。持。氏。欲。命。挑。井。為。將。出。師。上。杉。憲。實。諫。曰。信。濃。非。鎌。倉。氏。欲。命。挑。井。為。將。出。師。上。杉。憲。實。諫。曰。信。濃。非。鎌。倉。

義教持氏 勅誅 二十代集



倉所管宜待室町將軍之命持氏乃止之初義持  
薨時無嗣持氏欲嗣其世而義教還俗襲其官持  
氏以爲彼可取而代憲實屢諫遂爲不睦持氏曰  
密與上杉憲直一色直兼等謀將殺憲實謀泄鎌  
倉騷然持氏自入憲實宅請和乃逐憲直直兼等  
既而持氏長男賢王九元服憲實曰宜如故事受  
室町將軍偏諱以命其名持氏不肯曰遠用義家  
故事加元服於鶴岡神廟以義久爲名憲實來賀  
乃殺之憲實稱病不至使其弟重方賀之和議遂  
破持氏益決志欲攻憲實憲實以不可抗其主將  
自殺家人等勸走上野持氏遂命一色直兼時家  
等攻憲實持氏亦出鎌倉以三浦時高爲其留守  
自陣於武藏高安寺至是將軍義教奉勅討持  
氏命關東武士攻鎌倉授上杉持房以將旗持房  
禪秀之子也於是坂東將士多叛持氏三浦時高  
亦從京軍放火鎌倉持氏又陣武藏海老名遣上  
校憲直防京軍而敗績京軍超箱根而進持氏更  
遣木戶持秀防之直兼時家等兵亦敗而歸于海  
老名憲實遂出上野陣於武藏分倍三浦持高尋  
攻鎌倉擄義久幽諸扇谷持氏力屈再請和憲實



憲實家老長尾芳傳乃迎持氏携入鎌倉持氏削髮於永安寺命芳傳殺憲直直兼等以謝憲實其餘與憲實不睦者皆多遭害上杉持朝千葉胤直大石憲儀等保護持氏至是歲春遣使于京請宥死罪一等而義教奏朝廷其罪不可免持氏遂自殺是為長春院其叔父滿負及子義久等亦自裁自祖基氏總督關東至是四世凡九十年而亡

○持氏遂死關東武士推憲實為管領憲實謂抗主之罪大矣因削髮自號長棟北條氏以來武士有罪免死則多為僧形以謝之也長棟召其弟清方於越後讓以管領尋自刺腹持氏像前家人奪其刀因療其創閑居伊豆國清寺

○明年持氏二子春玉三子安玉起兵下野初持氏自殺之時二子潛赴下野匿日光山為追兵所逼乃出山投結城氏朝氏朝募兵持氏舊好來從者頗多事聞室町義教命憲實討之憲實辭使弟清方代之持朝亦從之義教更賜持房將旗祖征憲實亦出伊豆陣於下野小山以為聲援清方持朝率關東兵持房率京軍圍結城城交戰互有勝負○嘉吉元年夏火結城城陷其屬古河城亦陷氏朝父子戰死

持氏二子作亂

持氏二子作亂

持氏二子春玉三子安玉起兵下野初持氏自殺之時二子潛赴下野匿日光山為追兵所逼乃出山投結城氏朝氏朝募兵持氏舊好來從者頗多事聞室町義教命憲實討之憲實辭使弟清方代之持朝亦從之義教更賜持房將旗祖征憲實亦出伊豆陣於下野小山以為聲援清方持朝率關東兵持房率京軍圍結城城交戰互有勝負○嘉吉元年夏火結城城陷其屬古河城亦陷氏朝父子戰死



斬首凡一萬級。春王安王女裝而逃，長尾擒之，護送入京。及美濃垂井，義教遣使斬之。春王時年十三，安王十一，其弟永壽王潛遁，赴信濃，匿大井，持光家氏朝季子成朝逃于常陸。○畠山持國叙從三位將軍家管領，位皆止四位。持國今進三位。斯波義重叙從三位，而公卿補任無所見。○是夏，赤松滿祐殺將軍義教，初義教欲分赤松滿祐所領備前播磨美作三國，而與其族伊豆守貞村滿祐之子教康聞知，告之。滿祐怨望，詐為不知，請饗義教於己宅。義教至，乃設盛宴，奏猿樂。教康與同族左馬助某謀，放厥

滿祐教義

中馬騷擾，因閉門，二人急進，至義教前，左右共扼其手，義教驚躁，赤松家人安積自背急斬其首，大內持世踰垣而逃。滿祐教康携義教首歸播磨。義教時年四十八，號普廣院。上追悼，贈太政大臣。執政凡十四年，管領細川持之畠山持國。大內持世等會議，使其子義勝嗣世。時年甫八歲。松苗曰：後醍醐天皇在天之靈，假手其族臣赤松氏孫而斬其叛臣尊氏之孫滿祐，亦伏誅以儆人。知孫而君之罪，子子孫孫不可免。意微哉！善惡報施雖有遲速，緩急之異，遂不得遁焉。所謂天網恢恢，疎而不失者，非邪？天皇命叙從五位下，使諸將討滿祐。滿祐遂伏誅。是役也，將軍家管領命細川持常

誅滿祐伏



赤松貞村武田信賢山名持豐同族教清教之等  
 率兵攻播磨持豐以與滿祐交厚不肯速進天  
 皇勅討之於是齊進陷播磨城滿祐自殺安積以  
 下家人多死教康奔伊勢國司不納因自殺左馬  
 助逃筑紫後赴朝鮮云義勝梟滿祐首于山名持  
 豐播磨教清美作教之備前持豐利髮號宗全太  
 宰少貳喜賴以不奉討賊之命遣大內持世攻之  
 喜賴軍敗走對馬持世遂領其國初明德之亂山  
 名氏清死泉塚之戰大內義弘死兩家勢衰至是  
 相共復興○二年八月管領細川持之歿畠山持

賊盜  
神器

國代之○十月伊勢國司北畠氏與祠官有爭義  
 勝遣人和解○多武峯大織冠神像破裂自古  
變則鎌足公像破裂或神廟鳴○十一月義勝任  
動明年九月賊兵犯關之北征夷大將軍三年七月早世年僅十歲號慶雲院  
自幼善御至是墜馬而大贈從一位左大臣母弟義成嗣世○九  
月二十三日有賊犯關盜神器賊即大和河內  
 紀伊等人南朝舊臣之裔也奉後龜山帝第  
 三子万壽寺僧某還俗稱帝與有光同謀欲再興  
 南朝議曰無三種神器則不可成帝業也於是率  
 兵夜襲禁中上會與群臣宴變起倉猝衆食

女正 卷之七

三十五



天康整

官女所居

謂之局町。攻入放火賊揮長刀逼。帝忽然目眩

而驚賊徒視之畏不敢近。上遽幸近衛房嗣第。

賊兵盜神器將軍義成遣兵擊之賊兵退東門。

衛士追之得神器奉還賊棄。神劍於清水寺。

邊僧心月拾得奉還賊兵獨奉。神璽登叡山聚。

惡僧管領畠山德本追擊殺偽主誅其黨有光及。

其子資親等伏誅。○文安元年正月宮中爆竹。

將軍家管領畠山德本警衛四脚門。○四月西京

商人作

人與東京人訟賣酒麴事西京人憤不勝據北野

廟而叛遣兵捕之其黨放火闕諍管廟及西京皆

焚。○秋八月賊黨更立舊南帝之子圓滿院某

為主將而奉所盜神璽構城和紀等國起兵。○

二年關白持基薨。二條公號左大臣房嗣。近衛代

之。○細川勝元為管領。○三年兼良一條任太政

大臣時年四十六宏才博學著書甚多兼通神道

佛學又善和歌大納言實然。洞院為內大臣亦精典故。

○四年足利義成叙夏兼良為關白。○富樫次郎與

叔父安高各願為加賀守護乃命二人各領半國。

○十一月上伏見宮入道道欽親王。太上天皇。

改訂 卷之七



尊號以上之生父也且勅同母弟貞常為親

王嗣其家至今世世為歷朝親王○五年上

朝太上天皇於伏見宮○寶德元年夏以足利

義成為征夷大將軍再任管領○二年明英宗為

北虜所擒群臣乃立其弟郟王祁鈺改元曰景泰

○三年足利義成贈書明主其書曰律應東風懸

國木入南斗具瞻殊常之識驗於當朝是以此傾葵

藿之至誠通鴻雁之速信伏以大明皇帝陛下

字有載澤洽無坂南桂海北水天西月蟠東日域

同文同軌相應相求天戈所麾無不賓順矣臣源

義成欽承先志紹知陋邦守方專存外衛屬

國多虞有警職責見怒為幸焉手方今以允彭長

老為專使以備芳真為綱司奉伺皇家之安否

貢方物之不勝願○亨德元年以源清通為太政

大臣又我教房為內大臣○是歲持通為關白

公○是歲義成改名義政為源氏長者右京大夫

再任管領○三年山名宗全有罪將軍義政將誅之細川勝元

川勝元請宥其死乃安置諸但馬初畠山德本無

之子政長為嗣後生子義就○遂政長以義就繼

世且請義政命誅政長細川勝元山名宗全等

政長政長乃潛匿勝元家其從者匿宗全家

因聚畠山家人及武人無主者謀政畠山京師騷

然於山名教之細川勝元武田某等警衛幕府

宗全遂使兵攻德本家放火義就奔河內德本隱

義成贈書明主

女三卷之二



但馬使其子教豐留京仕義政勝元亦以其家人  
儀谷某為此亂謀首誅之以謝義政當時武人好

亂者多○東國大亂錄舍管領足利成氏密與結

杉憲忠稱為持氏氏朝復讐上杉家人等以其族

房頭為主將攻錄倉與成氏戰成氏敗績退軍于

下野古河房頭入○康正元年山名宗全取播磨

初細川成之憐赤松氏家以時宗全不在京請義

政召滿祐之姪則尚予以舊領播磨先是義政使

宗全領播磨而又有此命宗全大怒率兵擊赤松

氏遂殺則尚宗全乃入京義政不能罰宗全威權

熾○二年太上天皇上之崩年八十五號後

崇光院○長祿元年以關白持通二條為太政大

臣將軍義政為內大臣○是歲明英宗復位廢景

泰新主仍為邸王未幾而來○二年正月二十九

日兩日出閏正月二日滿月出○神璽還京初赤

松家人有石見太郎左衛門者深憂其主祀絕仕

右大臣三條實量謀再興家實量曰何以贖嘉吉

中逆罪乎石見曰吾殺吉野偽主取神璽奉還

則如何實量曰可也乃奏之朝廷且告將軍義

政議定石見喜因使赤松氏族間為某及家人中

村某仕吉野二人得間殺其偽主奪神璽而出

其黨追擊中村死之間鳴遂奉神璽歸京朝

廷賞其功召赤松二郎政則滿祐之弟義雅生性

九歲有僧携匿山中得免死性存僅

後生政則而死今歲政則僅五歲再興其家賜加

赤松氏  
家至是  
可興

神璽  
京

後崇光  
上皇崩

宗全取  
播磨  
賊臣家  
亡何有  
憐之有



賀正國宗全怒之使刺客途殺石見○十二月持

通罷教房為關白良一條公兼○寬正元年畠山義

就門右衛門佐與其族政長戰初義就有背義政命乃逐

江城因命政長嗣其家且攻義就政長遂陷若

二年東國人迎義政之弟政知左衛門督為主將以亂

不平也而政知不能鎮之先是上抄房頭與古河

國久亂故迎政知政知不能入鎌倉而居伊豆北

條山內扇谷上抄兩家尊崇之階院堀越御所然

兵士唯聞上抄之命先是士民既思亂室町氏武威漸衰○十二年前關白房

嗣公近衛為太政大臣○三年京兵取金胎寺城義

善戰北畠政長軍敗於是義政命細川山名武田佐

○四年山名宗全密與義就和初宗全與細川

政長而忿勝元興赤松家今聞義就勇武善戰欲

為已羽翼因密通交以為與勝元爭權之謀初勝

元以宗全之婿而無子養宗全之子為嗣○五年

後生男乃出養子為僧宗全怒遂為亂階

僧善成青松院設勸進猿樂場於札河原俳優觀

世音阿彌及其子又次郎為之長將軍義政構棧

敷往觀三日義政及倍從諸大名各脫衣服纏頭

之設場募金錢於觀者俗謂之勸進觀戲之席謂

○五年正月明英宗殂子見深立是為憲宗○七

月上讓位於東宮在位政元者八日永亨十

年嘉吉三年文安五年寶德三年亨德三年康正年長祿年

義政觀  
猿樂

女三  
卷之二



寬正年五凡三十六年後土御門天皇文明二十皇

太子立是為後土御門天皇

後土御門天皇諱成仁母內大臣信宗大炊御之

女號嘉樂門院上年二十三歲受禪太政大

臣持通為關白將軍義政為院執事細川勝元

山政長尋為唯三宮義政執政既又是歲齡三十

而未有男子故命其弟淨土寺門跡義尋還俗改

名義視奏請為嗣乃叙從五位下任左馬頭號今

殿細川勝元六年義視元服任參議是月義政

生男富子密命山名宗全日義視既約繼世而此

俗義尋還

義政兄  
弟不睦

與勝元惡義視嗣為將軍則勝元益專其權不知  
此兒了從命富子裏松贈內大臣重政之女有  
國○文正元年義視叙從二位大納言政嗣二條

為右大臣大納言實遠西園寺公為內大臣○是夏將

軍義政與義視有事不睦大納言日野勝光為義

政說義視和之義視不肯勝元等諫乃從之初斯

代德早世無子以其族義敏為嗣家甲斐朝倉

織田等與義敏不相善遂就伊勢守貞親諸之義

政乃逐義敏義敏奔周防於是義敏與廉繼其

家既而義敏之妹為貞親妾或傳義敏妾與貞親

妾為姊妹而義敏之子為僧蔭涼軒真蓋西堂弟  
子由是貞親與真蓋相識屢請赦義敏義政聽之  
義廉不肯義廉山名宗全之婿也宗全大怒與義  
廉相共聚兵都下流言義視亦黨義廉義政因與  
義視絕義視替行入細川勝元第京師騷然貞親  
真蓋遁亡晦跡義敏奔北國日野勝光與一色範

女三



直議使義政兄為和○宗全欲使畠山義就入京  
 以為已援因說義政之室赦之蓋欲以勝元與畠  
 山政長善故赦義就逐政長令失其助也○林道  
 春評曰義政昏愚朝出令夕變宜哉失威以格大  
 亂應仁之戰天下唯知有細川山名而不知有將  
 軍義植義澄之於勝元義興亦然如朽索之御六  
 馬後遂使三好松永等逐義晴害義輝蓋足利氏  
 夫霸業其本起尊氏用師直而成義滿階上無禮  
 以幕府擬禁闕之過也其  
 未亂未治否矣是之謂也○應仁元年正月山

名宗全畠山義就護衛幕府四門迎義視於今出  
 川更奉迎 天皇及 上皇駕而請殺細川勝元  
 畠山政長不聽義視乃遣使命勝元與政長絕交  
 勝元從之宗全逼 上皇請討政長 院宣以義  
 就為將與政長戰于御靈森政長軍敗逃亡宗全

勝元宗  
 全承威

義就震威京師○二月斯波義廉為將軍家管領  
 勝元勢衰閑居耻不援政長而惡宗全義就橫恣  
 遂謀攻之其族攝丹波土讚阿淡參備中泉等九  
 州兵屬焉畠山政長聚紀河越中三州兵而來京  
 極持清率隱雲飛三州兵武田國信將藝若二州兵  
 斯波義敏赤松政則富樫其等各從五百人其餘  
 吉良義真仁木成長土橋政長等兵士黨之者凡  
 十六萬人山名宗全聞之亦召其黨自領但播伯  
 因作石二備前等八州兵斯波義將率越前尾遠  
 三州兵畠山義就和河二州兵同族義紗能州一



色義直丹浚勢土三州土岐成賴濃州六角高賴  
 江州大内政弘周豊前筑前藝石五州河野之族  
 豫州其餘吉良義藤仁木教將等兵士凡十一萬  
 人屬焉兩軍既聚京師勝元陣東宗全陣西相持  
 未戰義視自入東西陣諭之和解於是兩陣暫閉  
 柵緩兵備○五月勝元使赤松政則畧播備前而  
 率兵歸京又使諸將分徇諸州宗全大驚義政令  
 曰挑戰者我敵也意在使二人和解也而不肯宗  
 全使一色義直護幕府勝元使大軍向之義直不  
 戰奔西陣勝元入幕府警衛焉義政賜以旌旗令

守四脚門於是二十兩陣始交兵後各爭戰數回

勝元悔其去

勝元每勝之宗全連募諸國黨與之兵京城過半  
 懼兵燹西至大舍人寮東室町上御靈達下一條  
 朝貴武弁大小館舍三萬餘宇及寺院若干延燒  
 都下之人扶老携幼逃走四散○八月大内政弘  
 會率大軍入京以援宗全勝元使赤松拒之于攝  
 赤松敗走○勝元謁義政曰府朝近侍之臣有通  
 志於宗全者請逐之近侍輩怒欲放火幕府而殺  
 勝元義政使三條公春大納言吉良義信左兵衛諭之  
 於是侍臣出于外者九十四人勝元使人追殺之



勝元扶天子與宗全爭

不及○勝元慮義政右宗全故使畠山政長及細川一族詣闕奏請奉迎主上上皇奉三種神器而幸室町花邸其意欲義政若右宗全則挾天子以討其罪也乃使吉良義信等護衛禁闕爾後日日鬪戰互有勝敗諸大名邸其他京城內外人家及南禪北禪相國寺巨刹皆為兵火燒禁闕僅得免而山名兵威方熾○九月義視潛出京赴勢國司源教具北畠中納言迎接教具屢設宴饗和歌中山古寺并海月咏○應仁二年勝元宗全在京相持益爭雄雄其黨各守陣營日日文戰諸

州兵士黨二氏者亦各攻擊○四月義政贈書伊勢召義視且奏請詔書促之○六月義視自勢歸京賀勢軍士護送之以兵戈路不通至十月僅得歸京勝元使諸大名迎入聖壽寺時有流言勝元欲廢義政義視嗣職義政疑懼欲潛投山名陣勝元聞之大驚謂使義視赴山名陣則義政釋疑於是十一月使人奉義視登比叡山宗全喜迎義視寓斯波義廉邸而宗全以下臣從護衛爾後義政右勝元義視右宗全兄弟爭雄○文明元年春三月十六日勝元夜使兵襲宗全營燒之火及厩宗全



後花園  
上皇崩  
於室町  
殿

擊破之勝元兵遁走。○五月多賀高忠豐後將率  
 兵自江入京援勝元陣於東山既而聞六角龜壽  
 兵起其國俄引兵歸高忠京極之族嘗為○大內  
 政弘留守一尾弘直加賀奉政弘伯父道頓乞降  
 勝元政弘宗以叛其主○故太宰少貳嘉賴之子  
 教賴自對入筑前以復舊地九州大亂○二年十  
 二月後花園上皇崩於室町殿義政悲泣是時  
 以頻年兵戈不止百官分散關白兼良一條幽居  
 南都其子教房寓兵庫其孫房家客土依其他朝  
 貴離群索居者甚多 朝廷及諸家舊記遭此兵

斯波家  
大名  
列

火焚滅者不可勝計也○三年春正月葬上皇  
 於悲田寺將軍義政著茅屨扈從管領勝元侍所  
 赤松政則及所司代浦上則宗警衛之○三年夏  
 斯波家老甲斐其殺其主奪越前國織田信秀奪  
 尾張國有朝倉高景者亦斯波家老也會在京聞  
 之速歸越前而殺甲斐自領其國將軍義政乃命  
 列大名斯波一族逃于東國按通鑑開卷第一周  
命晉大夫魏斯趙籍韓虔為諸侯下司馬光論曰  
天子之職莫大於禮禮莫大於分莫大於名何  
謂禮紀綱是也何謂分君臣是也何謂名公卿大  
夫是也云云今晉大夫暴蔑其君剖分其地天子  
既不能討又寵秩之使得列諸侯是區區之名分  
復不能守而并棄之也先王之禮放斯盡矣云云



益失霸業古今同一轍 ○四年勝元宗全猶在京

對陣鬪戰不止其黨與在國者亦各交兵 ○能登

守護畠山義紗久在京黨宗全義政命降勝元乃

從之於是北國路通運糧東陣西陣乏食宗全之

黨多降勝元 ○五年勝元宗全相尋病歿 宗全三十一歲

七十勝元五月卒歲四十四 自應仁元年交兵至是七年勝敗不

決其黨猶在京相鬪 天朝府朝命令不行遂為

戰國 ○義政執政既久至是辭官乃以其子義尚

為征夷大將軍 年甫九歲入朝謁帝義尚即裏

義紗為管領初畠山政長任之七日而罷 ○六年政基九條為左大臣

政平 鷹司 為右大臣政家 近衛 為內大臣 ○義政

贈書朝鮮求明國勸合 按古遣唐使無勸合自明

之則彼拒 ○七年贈書于明以僧為使當時使異

國者皆禪侶也 ○八年政嗣 二條 辭關白左大臣

政基代之乃辭左大臣內大臣日野勝光代之 勝

義尚母氏富子之兄故非清華而昇台鼎 ○九年秋七月北國紅雪積

地一寸餘 ○十一月黨宗全諸大名各出京歸國

義視之美濃京師始靜爾後諸大名各據其國不

用將軍命 ○十年足利成氏與上杉顯定和而歸

古河 顯定構城上野平井自領八州是為山内家

同族修理大夫定政居于扇谷家共有太田

文三

病歿 全相尋

勝元宗



義政好  
茶熟

道真及子道灌者共住武藏用謀使關東武  
上多叛山内從扇谷自是兩相和相戰 ○十

一年義尚年甫十五代父執政義政乃造東求堂

於東山又建銀閣以比北山金閣居焉蓄古器名

畫以茶熟為樂世稱東山殿遺蹟即今銀閣寺在東山麓淨土寺村中

○十三年大問兼良薨一條年八十以博識稱著

書傳于世 ○前右大臣源通博初名通尚為太政

大臣 ○十五年將軍義尚薨後京極攝政良經詠

歌曰此一篇我得意覺浚閱彼集果有之因命畫

工圖其像使飛鳥井大納言雅親書其歌于畫像

上長井定宗評曰昔高宗恭默思道誠心求賢故

徒好和歌夢歌仙室 ○十七年義政削髮改名道

慶是歲古河成氏請和義政父子乃聽之 ○十八

年細川政元為管領勝元 ○冬上杉定政殺其家

老太田道灌山内顯定使人讓道灌于扇谷曰殺

政怒兩家交戰 ○道灌勇通武術最精 ○長亨元

年政忠九條為關白 ○明憲宗殂子祐控嗣是為

孝宗 ○是秋將軍義尚親征佐佐木六角高賴發

兵近江以不從命也義尚在軍中有問則聽講孝

經又使講左傳 ○二年義尚改名義熙 延德元

年薨于近江鈎里軍中鈎里作曲時年二十五贈太政

將軍義  
尚薨



大臣義政嘆其無子因與義視和招入京師乃養其子義村繼世○二年春義政亦薨贈太政大臣

號慈照院執政凡四十九年○是秋以義村為征夷大

將軍○三年春其父義視薨贈太政大臣從一位

號大智院○明應元年秋義村帥師陣三井寺討佐々

木六角高賴會都下盜多帝勅歸京○二年管

領畠山政長與同族義豐相惡因請義村攻之義

村自率兵至河內陣於正覺寺義豐屯於譽田室

町兵不利義豐密請援于細川政元進攻正覺寺

政元使兵援之遂破正覺寺政長力戰死之從者

皆被殺政長之子尚順僅免奔紀伊政元執義村

置之其家人物部宅物部名關稱紀伊守一夕義村潛逃

奔越中後之周防客于大内義興家政元遂廢義

村迎義通於伊豆以為主義通即義政之姪而左

兵衛督政知之子也先是政知卒于伊豆○三年義通任左

馬頭改名義高尋為征夷大將軍細川政元為之管領○是

歲伊勢新九郎長氏攻取相模小田原城城主大

森實賴逃走長氏移居焉長氏初自京之駿安今川家長氏素有志與

上平同苦樂交結豪傑會扇谷上牧定政與其族

山内顯定爭國戰鬪不止兵疲民苦長氏乘其虛

借兵今川氏拘伊豆入相模詐與小田原城主大

森實賴交驩屢俱射獵相樂一日為獵勒兵潛行

將軍義村奔越

義高征夷大將軍

伊勢長氏取小田原

卷之七

四十七



襲小田原城實賴大驚棄城遁逃長氏乃入領其國長氏以為我清盛之裔系同此條氏領州之初得祖先領國是天所與也遂改氏稱此條葛原親王六世之孫曰平維衡任上総介是為伊勢氏之祖其弟維將即北條氏之祖世領伊豆長氏故云爾 ○九年 天皇崩壽五十九歲 在位三十六年改元者六曰文正文正年應

仁年文明年十八長亨年延德年明應年九皇太子立是為後拍原天皇

後拍原天皇諱勝仁母唯后諱朝子權大納言源長賢之女文明十二年為親王元服於將軍義政第義政加冠時年十七至三十七即位冬良為

關白一條 ○文龜元年冬良辭職尚經代之九條

則

詔削前將軍義材官義材時在周防改名義尹招九州武士從之政元恐其作亂奏請以折其威

○是歲政元平畿内賊黨 ○二年將軍義高任參

議兼左中將改名義澄 ○永正元年天下大饑 ○

二年上杉兩家議和以防北條長氏 先是兩杉連

民疾長氏乘其虛掠郡縣至是朝良遣使頭定說曰下與我爭雄勢不兩立長氏今乘隙說我不若與子相和合力備 ○明孝宗殂長子厚照立是

為武宗 ○三年大納言西三條實隆為内大臣實

隆學通和漢最善國風雖為三條廢流以才能得

升合鼎 ○九月春日山木七千餘株無故而枯 ○

實隆傳

...



元近終  
其主政  
元

四年細川政元為其家人香西元近所殺。澄元乃  
 誅元近。初自尊氏為霸細川氏世領四國賴之以  
 屋形即邸之俗稱賴之弟詮春滿之等子孫在  
 阿賴間謂之下屋形政元有家老二人曰三好  
 長輝號筑前守曰香西元近號又六二一人爭權  
 每相惡。政元好齋行魔法無子元近與政元謀請  
 九條賴白季子為嗣稱九郎澄元長輝聞之以為  
 澄元之為養子則元近專權乃說政元諫其不取之  
 同族而取異姓。政元乃養同族義春之子澄元繼  
 世號右京大夫元近怒會政元齋居浴室因略右  
 筆小倉其利之右筆者書吏也。政元時年四十二  
 歲元近奉澄元之自率兵三百餘騎構城京西嵐山  
 以待澄元在阿開宗家之變帥二千餘騎東上○  
 八月三好長輝奉澄元陣于攝津入京隔百百橋  
 相戰三好家八波成伯部元則為之先鋒誅元近  
 及小倉餘黨潰散澄元亦遇害○長輝者信源小  
 笠原氏之族也而居阿波三好因以為族自稱源  
 領四國三好勢微隸屬細川氏至是威名漸熾故

義澄奔  
江

義尹復  
任將軍

代足利 ○五年正月大内義興聞細川氏亂喜謂  
 時至自奉前將軍義尹召筑紫中國兵而入京○  
 四月細川澄元出京隱阿將軍義澄亦奔江依賴  
 佐佐木氏義尹乃至泉塚○五月三好長輝時已  
 號希發阿入攝以襲京師與細川佐佐木等兵謀  
 與義興戰三好敗績長輝及其子長光長則等自  
 殺百萬遍佛寺○六月義尹入京 詔再任征夷  
 大將軍義興為之管領都督畿内中國西海軍事  
 細川高山三家之外 ○十二月義尹叙從二位自  
 他姓辭管領始于此  
 明應三年義澄執政至是十四年復入將相義澄



帝名隱士肖栢

漂泊○六年十月盜入義尹邸義尹自出防之盜  
 退義尹蒙九疵蓋義澄及細川氏黨所為云○對  
 馬島王宗義盛使僧入京謁義尹義尹授屋形號  
 於義盛抄苗按屋形之號古未聞蓋當時所貴大  
 名不得私稱之其義輕於殿殿極貴之稱  
 也○七年義尹征近江軍敗而還○是月北國亂  
 上杉顯定家人長尾為景作亂于越後顯定自討  
 為景會近國數處賊兵蜂起顯定軍不利遂自殺  
 時年五十七顯定初自越後入銚倉而領關東  
 四十餘年無子養吉河政氏之弟顯實為嗣○  
 十月 詔召隱士肖栢詠和歌皇肖栢姓源村上  
 皇苗裔久我庶流  
 以風流聞居常愛酒香花之三著三愛記最善國  
 風從僧宗祇受其意而傳之其門人世稱之界傳  
 又名于聯歌珠流其妙帝明其名景慕見傳  
 便殿聯珠百包肖栢先唱起句云云散藻處之二

神祇管領之祖

義澄薨

夕而百韻遂成天下榮之後隱於攝之池田村山  
 水勝紀月栢愛之結菖名夢庵行樂每乘青牛牛  
 角塗以金箔游戲風雅場中以終身常有牡丹妙  
 句泣鬼神因自稱牡丹花老人所著有春夢草及  
 家集等數十種大永七年○八年二月從二位下  
 兼俱薨自其先兼延以來世管吉田祠官至兼俱  
 大弘神道後遂總督天下神祇之事以為世官○  
 八月前將軍義澄薨于近江岳山年三十一贈太  
 解法住院  
 政大臣從一位○是月細川政賢官右馬助募四國東  
 國兵攻京將軍義尹及大内義興出京奔丹波政  
 賢輒入京義尹亦聚兵歸與政賢戰于船岡山義  
 興勇戰遂誅政賢義尹暫陣高雄山後中妙木寺

義澄



既歸幕府。○九年義興叙從三位賞船岡軍功也。

○十年三月義尹又征近江兵敗隱甲賀山。○五

月歸京改名義植。○冬十月尚經罷。九條公辭左大臣關白

尚通再任關白。近衛○十一年三月前關白冬良

薨年五十一受父兼良學著書行世。○尚通辭關

白為太政大臣兼輔為關白。鷹司○十三年七月

北條早雲陷三浦城城主道寸死之。其子義意早亦自殺

雲威望漸高上杉氏勢漸衰。○十四年元日小朝

拜如例關白鷹司兼輔有事不朝右大臣三條實

香代生其事。○七月大雨天下大水。○八月將軍

家管領義興辭職歸防義興在京十餘年威權無

比專主。大朝霸府之事而其費甚夥藏畜漸減

故罷歸是時諸大名各據其國。勅旨公命皆不

行京師衰廢朝貴百官與義興親善者多客遊于

防其他與諸大名有親者皆出寓其國。○十月前

關白政平薨年七十三關白兼輔之父。○十六年

北條早雲卒年八十八。○十七年春二月細川澄

元與其族高國戰于攝高國軍敗奔江既而澄元

歿高國漸恣其權。澄元者讚岐守義春之子也政

春之子亦為政元養子政元歿一人爭權遂起兵

相戰高國敗走近江六月澄元死氏綱幼孫高國



乃狗攝津構城尾崎守之郡縣多  
應之於是高國勢倍熏灼及京  
○大永元年春

三月帝行即位禮應仁亂後  
天朝霸府共衰

踐祚之後大禮不行者二十年所  
內大臣實隆

西三喻大坂本願寺僧光兼  
子實如奉給其資用

乃得成儀詔降光兼於准門跡  
准法親○是月

將軍義植以高國暴橫恐其及難  
出京奔淡世謂

公方自永正五年高國乃迎義晴  
於播磨為主將

復任至十四年高國乃迎義晴  
於播磨為主將

義晴澄之子時年甫十一高  
○明武宗殂從弟

厚惣憲宗次子立是為世宗  
○十二月詔罷將

軍義植職以義晴為征夷大將軍  
高國為之管領

改常○三年四月前將軍義植薨  
於阿波撫養

五十八號惠林院後至後  
奈良天皇天文四年

贈太政大臣從一位○或曰  
阿波淡路細川氏所

領細川三好等結怨義植終焉  
○是歲高國遣高

可疑然其子孫住二國間云  
○是歲高國遣高

船於明以明人宋素卿為之使  
素卿獲罪被誅於

本國初宋素卿歸化也因細川  
政元謁將軍義澄

因以為使也是時大內義興亦  
遣高船於明以

為使至寧波府素卿與宗設爭  
船來先後素卿雖

宗設賂府吏先出謁之宗設大  
怒召從者燒寧波

府殺其吏素卿逃匿明人捕之  
繫獄宗設反無恙

歸國我海邊之人○五年六月  
近衛尚通同其子

關白植家謁春日廟止宿七日  
奏神樂俗謂之參

籠○六年改作男山神廟廟成  
將軍義晴謁之細

一尚僧  
位之費

將軍義  
植畏高  
國西奔

義晴為  
將軍

高國遣  
高船於  
明

改作男  
山廟

改作男山廟  
改作男山廟  
改作男山廟



川高國警衛山上。畠山植長守護山下。武士多陪從之。武家傳奏大納言廣橋守光中納言日野內光等亦從之。用義滿故事。獻甲冑弓劍神馬等。于廟。○四月。天皇崩。壽六十三歲。改元者三。曰文龜。年三十七。大永。年六。在位凡二十六年。皇子即位。是為後奈良天皇。

後奈良天皇諱知仁。母准后諱藤子。贈左大臣教秀之女。永正九年。帝年十七。元服為親王。至是即位。二十。植家為關白。近衛。○七年。三好長基長基刺髮號起兵。阿波攻京。與細川常桓戰于桂水。克

義晴奔近江

高國亡

之會。朝倉孝景至。自越前與海雲戰。海雲敗績。○亨祿元年秋八月。將軍義晴出奔近江。以避孝景。客居朽木植綱。民部卿。植綱厚奉之。○三年春正月。遣勅使植綱郎。大外記清原良雄為之使。以義晴為大納言。叙從三位。時年二十。○四年夏六月。三好長基與細川高國戰于天王寺。高國軍敗被殺。初高國自勢適江。佐佐木氏不禮焉。適越前。朝倉氏亦不禮。遂奔雲。乞師。凡子氏辭之。如播依浦上氏。是歲浦上則宗助高國率師入攝。三好長基如界府。相細川晴元拒之。尼崎不利。高國攻界府。長基逆戰。



晴元殺長基

一揆之亂

于天王寺破之。高國敗走至尼崎民家。跳入壺中。以隱形。三好兵士追至。搜出殺之。其黨有島村彈正者。勇武。勢力過人。破圍殺敵甚多。聞高國死。扶敵二人。於左右投水而死。○天文元年。義晴復歸京師。凡在朽木家。凡四年。○是歲。晴元自界府遙為管領。長基數為讒間。晴元乃殺之。時畿甸益亂。將軍管領亦各擁虛位。僧某以善化誘得衆。資甚富。乘世亂蓄兵。招客所在。攻畧四方。巨利名祠各儼樹。黨民間無賴亦托以肅聚。自稱曰一揆。蓋謂同心一歸也。又有法華祠人士民等。目以分之。諸大名雖苦其橫。戰爭或取援其黨以利。時故勢日張。

義隆秋即位之費

晴信逐

皇一揆之害。卒遍諸道。○五年二月行。即位禮。自帝之立。十年于茲。連年兵革。不得行禮。是歲大內義隆義興奏請辨其資用。乃得行之。乃以義隆叙從二位。補太宰大貳。○秋。北嶺僧徒與日蓮之黨相爭。遂放火攻擊城中。延燒過半。○七年夏五月甲斐。晴信武田逐其父信虎於駿河。篡其家。信虎暴悍。嫡子晴信勇而戾。庶子信繁婉而文。信虎愛之。信虎時如駿河。訪其婿今川義元。而視女于駿河。作亂。篡國。義元陰右之。信虎不得還。後密識者深憎晴信。○秋七月。小田原氏康北條氏與山内上杉憲政。扇谷上杉朝定。大戰克之。凡兩八萬

改正 卷之七

五十四



氏康兵殺朝定降憲政兩抄遂衰氏康乃以妹妻

于古河晴氏足利氏都督關東者使晴氏之族賴純居喜連

川北條氏威大震東國○八年夏六月將軍義晴

遜矢瀨尋寓坂木打木植綱警衛之時三好黨蜂起作亂

資用不給故依湖上諸大名以自存也○九年出

雲經父尼子氏經父姓源鹽治高貞五世之孫初

其替叔養之兒長威與其子晴久大舉攻其旗下

吉田城主毛利元就吉田城在安藝以屬大内義隆也義

隆遣家人陶晴賢稱尾張守援之尼子軍敗歸國○十

年大納言西三條公條實隆之子為内大臣後轉右博

學之譽以出藍稱○秋八月京師大風禁中殿

門及民舍多倒○是歲日向伊東義祐伐薩摩與

島津氏戰遂屢交兵連年不決○十一年春大内

義隆率軍攻尼子富田城在出雲敗績初經久兵敗

歸國無幾病歿晴久嗣家義隆規其喪與元就晴

賢等謀募中國九州之兵入出雲晴久在圍城中

固守不出大内兵挑戰不止蟻附登城晴久察其

無備左右二子義久倫久率兵開城門大呼馳

出防兵驚擾解圍潰散大内義房死之晴久乘勝

追擊元就殿防之晴久乃班師義房者前關白一

子義隆養

將軍依  
賴諸大  
名

公條博  
學



為義子時年十五歲○元就時往周防山口○八

月駿河義元今川氏略遠江入參河與尾張織田信

秀彈正戰于小豆坂敗績○十二年細川高國子

氏綱入泉作亂管領晴元遣三好長慶擊卻之○

十三年秋七月京城内外大水○十四年忠冬辭

關白鷹司左大臣房通一條時客土佐乃入代之

○西洋杜瓦爾國商船泊大隅海上種嶋始傳鍊

砲島主時堯獲其術豐後國主義鑑奇之大會治

工首廣其製豫人河野氏益究其精人皆知其利

器相傳模造鍊習十數年間卒徧天下中井積善

西洋始傳鍊砲

器傳自種嶋遂時為種嶋後知其名為砲若銃而種嶋之稱廢世人往往呼小銃為種嶋者誤矣

○是歲卅人助細川氏綱作亂三好長慶擊破之

氏綱竄伏○十五年秋七月源義藤將軍義晴之子後改義輝

母近衛關白尚通叙從五位下○冬十月將軍義

晴携義藤往坂本日吉祠官樹下宅加之元服佐

木六角定賴為管領代行加尋詔以大納言廣橋

兼秀為使以義晴為右大將以義藤為征夷大將

軍時以細川三好之黨擾都下行禮坂本○十六

年春大内義隆遣使于明將軍義滿以來世命大

以明國勘合印造船發○夏四月細川晴元叛其

義藤為將軍

晴元叛將軍義

使僧等事自防行之