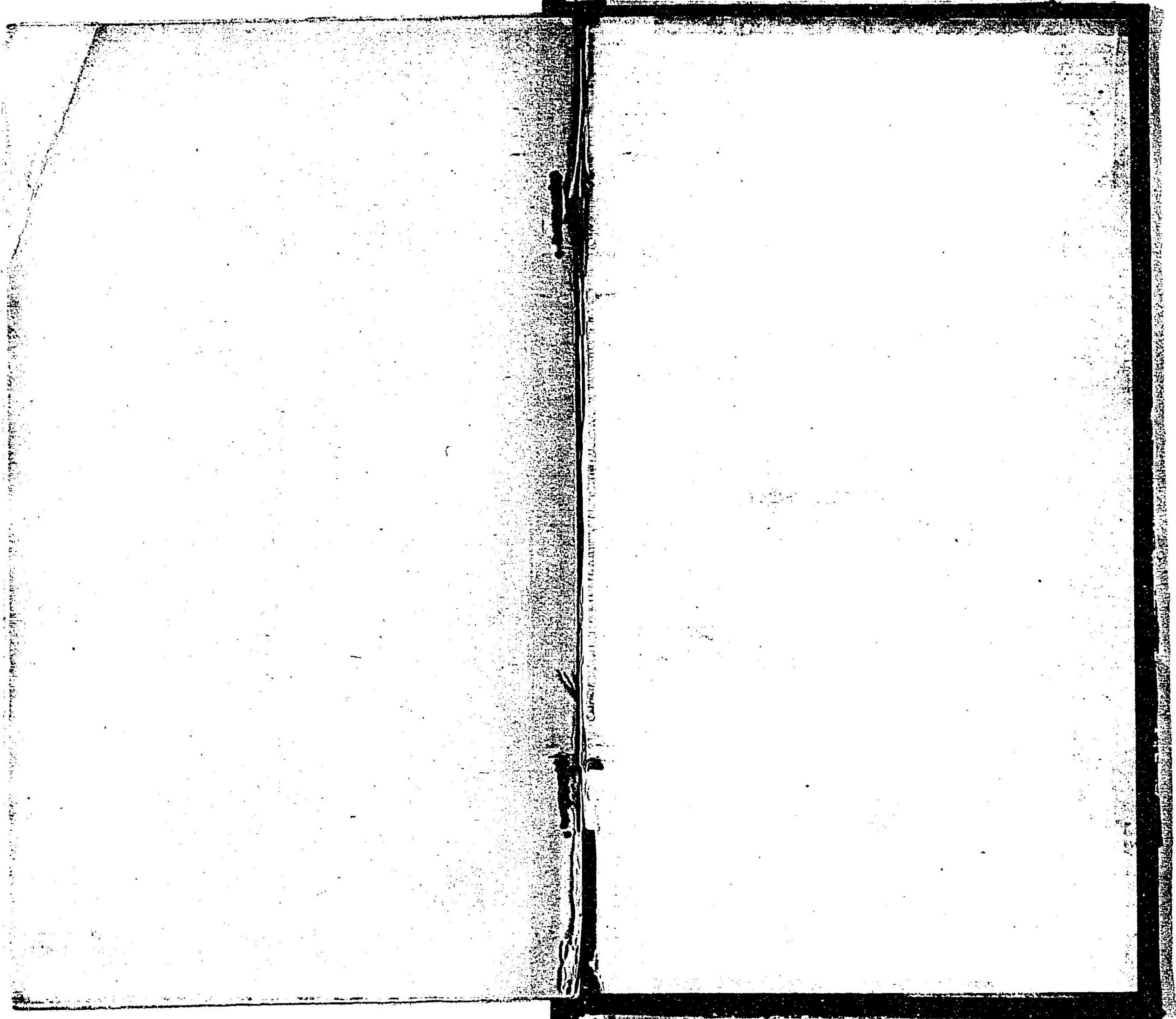


323

27

避暑案内

帝國鐵道廳



帝國鏡道廳

寄

序

夫乘槎泛海豪士之胸懷載酒登山文人之雅事當此赤日炎炎紅塵萬丈使久居於車馬喧闐人烟輻輳之區不惟苦志勞形而於衛生之道亦有所未宜也是以本廳將我邦勝水名山蒐集一冊以備中外官紳及留學諸士於暑假之餘以消長晝按圖索驥不費微勞樂水樂山一惟人意以天地之靈氣養性情之太和較求不死藥覓長生方者尤有效焉豈徒爲遊目騁懷而已哉

東海道線暨橫須賀線

鎌倉車站

從新橋三十二哩六分

鎌倉カマクラ 自源賴朝大將軍開幕府掌兵權至北條時代上下數百年間

柄國政於此地其關於歷史上之古蹟甚繁故可東探古城之幽西

展英雄之墓不惟動滄海桑田之思亦納涼之佳境也

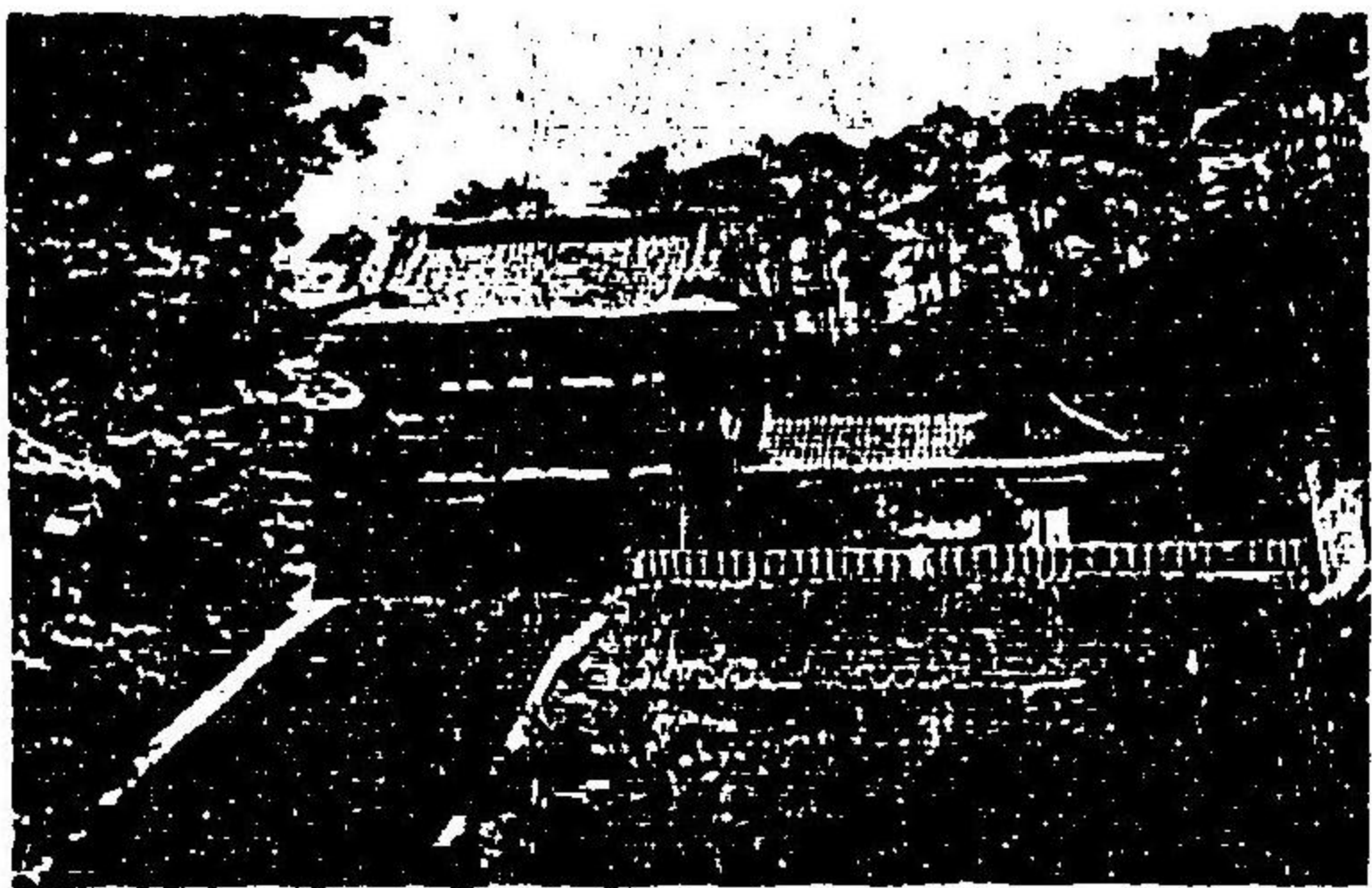
由井濱海水浴ユヰノハマカイスイヨク 距鎌倉車站約十町碧波如鏡白沙接天勝水名山

足資瞻眺夏間開海水浴場於此以便內外人士之遊浴焉又於海

濱設茅屋數椽以備更衣淨體之用頗為周到

納涼勝地ノリヨシシヨチ 如鶴岡八幡宮、建長寺、圓覺寺、壽福寺、淨知寺、

淨明寺、長谷大佛及稻村崎、七里濱等處皆足資遊覽者也



鶴岡八幡宮

逗子車站 從新橋三十三哩

逗子海岸 距逗子車站約十二町天朗氣清為避暑最適宜之地去此站一里餘名葉山有宮內省御用之邸此處風景極佳其南一里餘長者崎之海水浴場波濼白沙涼風趨熱使人不覺炎暑有陂塘五月秋之快

逗子海水浴場 在距站十二町之新宿濱左控鳴鶴崎右環小坪峽濱遠如弓波平似鏡為最完全之海水浴場也其海濱設備之休憩場與由井濱相同
金澤八景 由逗子、田浦兩車站皆可達此地由田浦(約一里)往由逗子(約二里)歸最便其側有一小海岸波光激澗於灣中有小山高聳名九覽亭八景悉在眼底



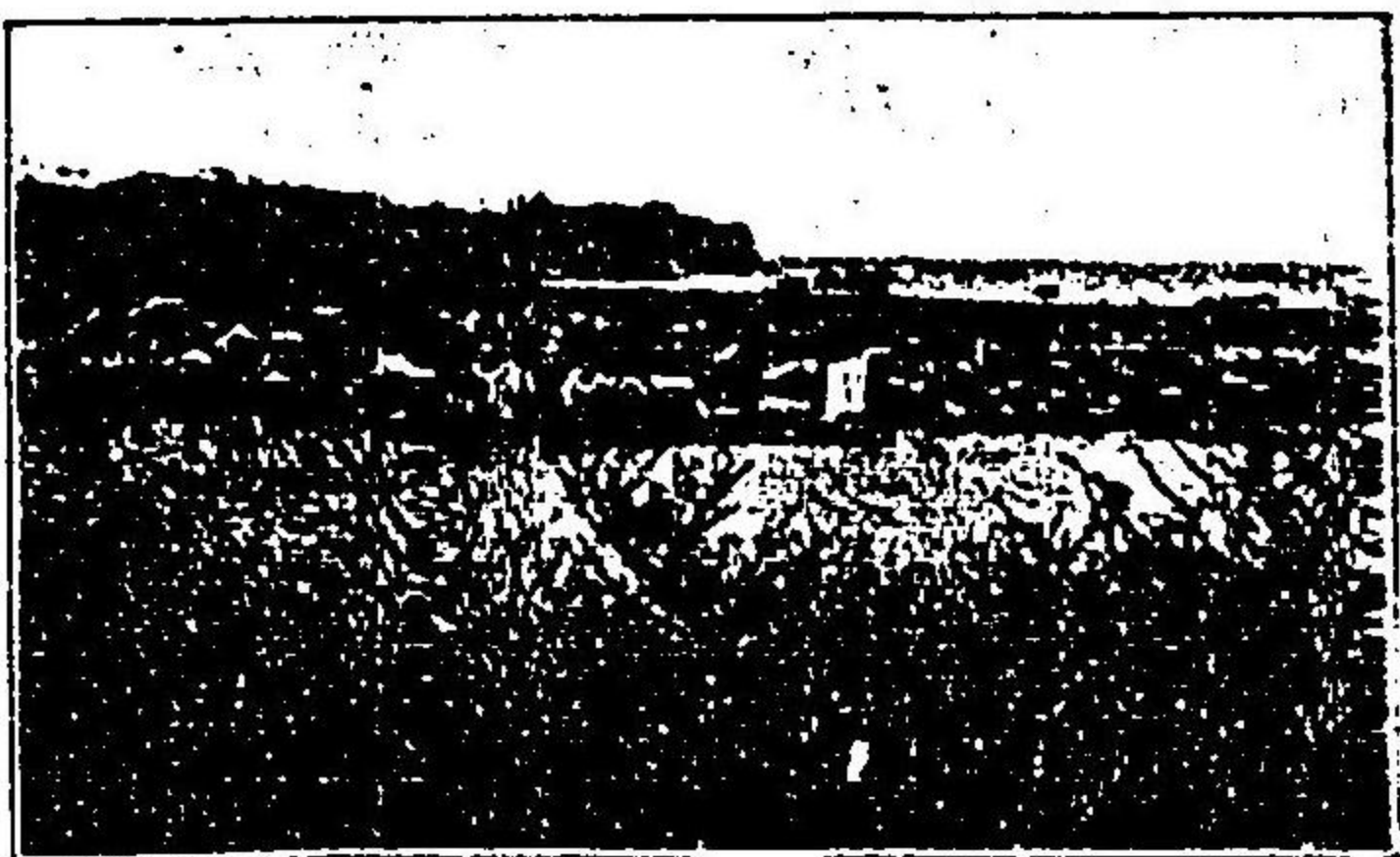
佛大谷長

得指而呼之山水明麗風光幽閑不啻將近江八景移來排列於此處也

橫須賀車站

從新橋三十七哩六分

針安塚 距站十九町餘在字十三峠之隅安針者係漂流日本一英國人之別名也為德川氏駿術師有功給以地伊甚愛之遺囑葬於此地云且於安針菩提所淨土寺有安針夫婦靈位及守本尊之觀音等俯覽夏島、烏帽子岩風光佳美足資遊覽者也



風晴崎洲

藤澤車站 從新橋三十哩四分

遊行寺 距站八町、時宗本山也後山有名富士見亭者山海眺望甚佳聞 總與會駐此而稱美

云

江之島 距該站約一里但遊此地者有兩途一由藤澤乘電車經
鵠沼海水浴場一由鎌倉越極樂寺乘電車經七里濱也故由藤
澤往者自鎌倉歸由鎌倉往者自藤澤歸頗有趣味江之島老樹
蒼翠泣風襲人波濤澎湃巖壁嵯峨其雄偉之壯蓋可以前記金
澤比美人而此處比烈士也

茅崎車站

從新橋三十五哩一分

茅崎海岸 距茅崎車站約八町砂白松青波紋如綺風景清絕為
避暑最宜之地其側有海水浴場且茅崎八景皆可於此間望之
也



江之島

四

平塚車站

從新橋三十八哩四分

大山 距平塚車站約四里半(此間離大山町字子安三里半有馬車東洋車之便)其山之上有一農
家之守護神阿夫利神社在焉是以夏間納涼兼登山祈豐年者每達數萬人之多

大磯車站

從新橋四十哩八分

淘穢磯 大磯海岸之總名也距大磯海岸約四町餘有著名之鴨立澤古蹟為昔日西行法師挂錫
之地其秋夜吟詩之所名最高且迎風納涼之際對高麗山翠色頗爽人之心目焉
照崎海水浴 距大磯車站約四町為湘南第一之海水浴之名所也汀頭砂白風清岸邊設有多數
休息之所且常救生船來往以備萬一之用豫備可謂盡善景緻幽靜近看江之島鎌倉名山遠望
富士大島之雲烟實怡養天和最上乘之所也

五

國府津車站

從新橋四十八哩

箱根溫泉 由國府津車站下車乘小田原之

電車至湯本最便此間約三哩半之程或徒

步或乘爬山輪卽至箱根七泉中之第一宮

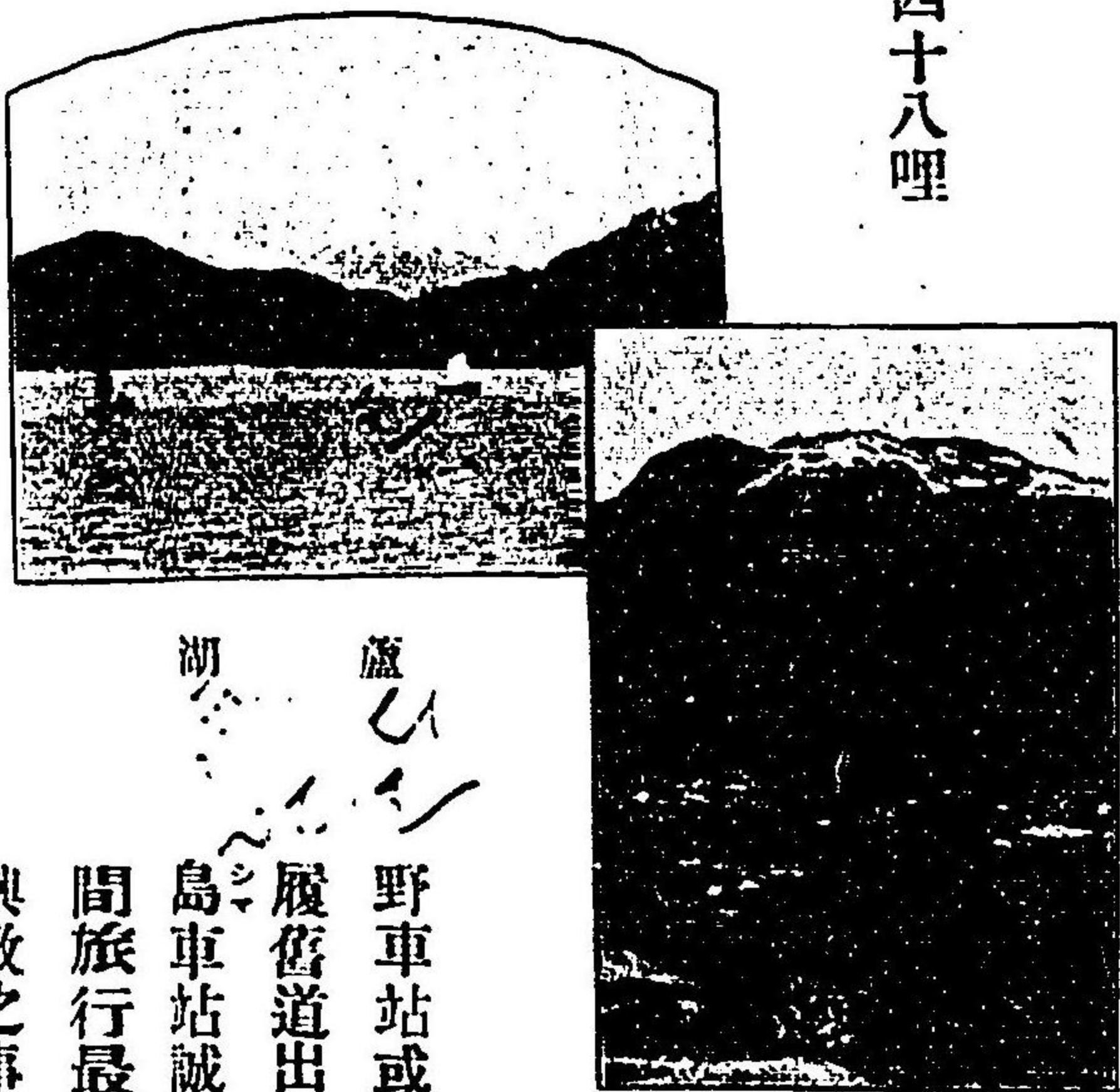
下溫泉也此地風景清出其浴室亦極清潔

客店亦多其中富士屋大飯店係洋式之高

大房屋爲外來人士投宿最宜之客店也由

此趁朝涼之際行一里餘卽至蘆湯得寬蘆

湖之景色返箱根一宿次早泛棹平湖出佐



宮下

蘆野車站或仍
履舊道出三
島車站誠夏
間旅行最有
興致之事也

山北車站

從新橋五十六哩九分

瀧水流 在距山北車站約十五町之字平山其瀑布分三條飛

落而潭中水淺最宜水浴且晝夜水流其河鹿不分之聲於枕

上聽之故覺心清意爽也

御殿場車站 從新橋六十九哩一分

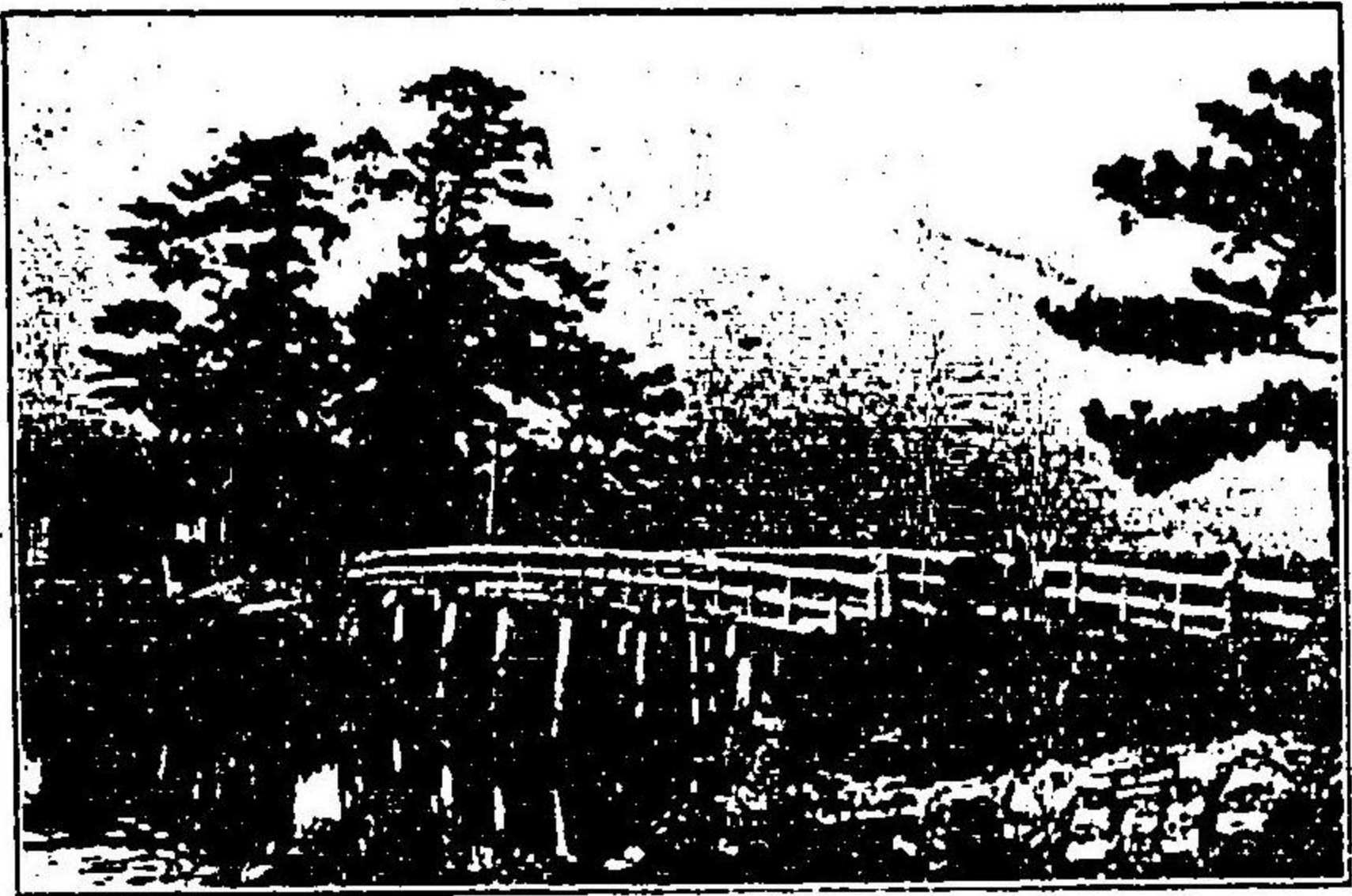
富士登山 爲夏間旅行最壯之遊及健身之助也自御殿場車

站有兩條登山之路卽御殿場口與須走口也御殿場口又名

中畑道係明治十八年間始開通之捷徑也自該站至山頂約

六里由御殿場徑太郎坊約四里間乘馬較便此間卽所謂爲

裾野之曠原也由此僅徒步約二里卽至山頂也



富士遠望

須走口 一名東口由該站至山頂約六里半其間由御殿場至須走之三里半可乘鐵道馬車由須走至馬返之一里乘馬較便由馬返約半里餘可達太郎坊此處樹木不生所謂登素裸之富士山也再上一里半即達山頂矣至住宿飲食雇用人夫等價皆詳示於御殿場車站一閱便知

近年由御殿場車站經須走至吉田口再經谷村至中央東線大月車站之鐵道馬車已通登時由東海道線經御殿場口須走口及大宮口歸時自吉田口下乘鐵道馬車最便或由吉田口登自須走口下乘鐵道馬車至御殿場換火車亦可如自大宮口下乘鐵道馬車至鈴川車站尤便

佐野車站 從新橋七十八哩五分

佐野瀑布 距佐野車站約十二町其瀑布由絕壁分五條飛落



佐野瀑布

故又名五龍瀑園中幽靜綠樹生涼使人足忘炎暑且有五龍旅館可宿且有景島可資遊興誠避暑最佳之所在也

三島車站 從新橋八十一哩五分

三島神社 距站半里為著名官幣大社也境內頗廣老杉森々社前大池有鯉魚游泳

富士見瀑布 距三島車站約二町水色如天潭淵似甕又名藍壺瀑自懸崖絕壁飛落為水勢太激不適遊浴見之能令熱汗自消也又乘豆相鐵道車往修善寺古奈伊東熱海溫泉之客亦自該站下車也

沼津車站 從新橋八十四哩四分

靜浦 距沼津車站約一里於白沙青松間可望富士之秀松籟鳥聲相和其幽恍疑仙境浴於海水可恬養身心又或駕小舟自比於太公城快事也



浦 靜

千本松原 距此站約十二町老松蒼翠遠接海濱田子浦三保之
松原久能山等景皆依々可望風光如畫松下有多數茶肆亦納
涼好所在也

我入道海水浴場 距此站二十町如登岸邊之不動岩則白雲皚
皚之富士靈山悠然屹立于頭上灣內波平一望如鏡亦海水浴
場中不數觀之所也

牛臥海水浴場 距該站約二十七町足資眺望富山愛應諸山歷
歷在目遠矚大瀨崎三保之松原其景色之佳如開一幅畫圖旁
有三島旅館客舍清潔宜就其中一舉杯焉汀頭築有々數別墅
招租皆設有溫泉浴室以供沐浴信乎為該處第一之避暑地也

鈴川車站

從新橋九十三哩八分

田子浦 距鈴川車站約四町其地以赤人之歌最著名後有富

士前有三保松原南則對渺々之外海景色無邊於曉風晚涼
時一試運動洵屬健身之所也

富士登山 由此站登山者亦不乏人所謂西口表口或村山口

為昔日之舊道也自車站至山頂約十里三十町但其中至大

宮町有三里十町可乘馬車鐵道之便又去歲已開通由大宮

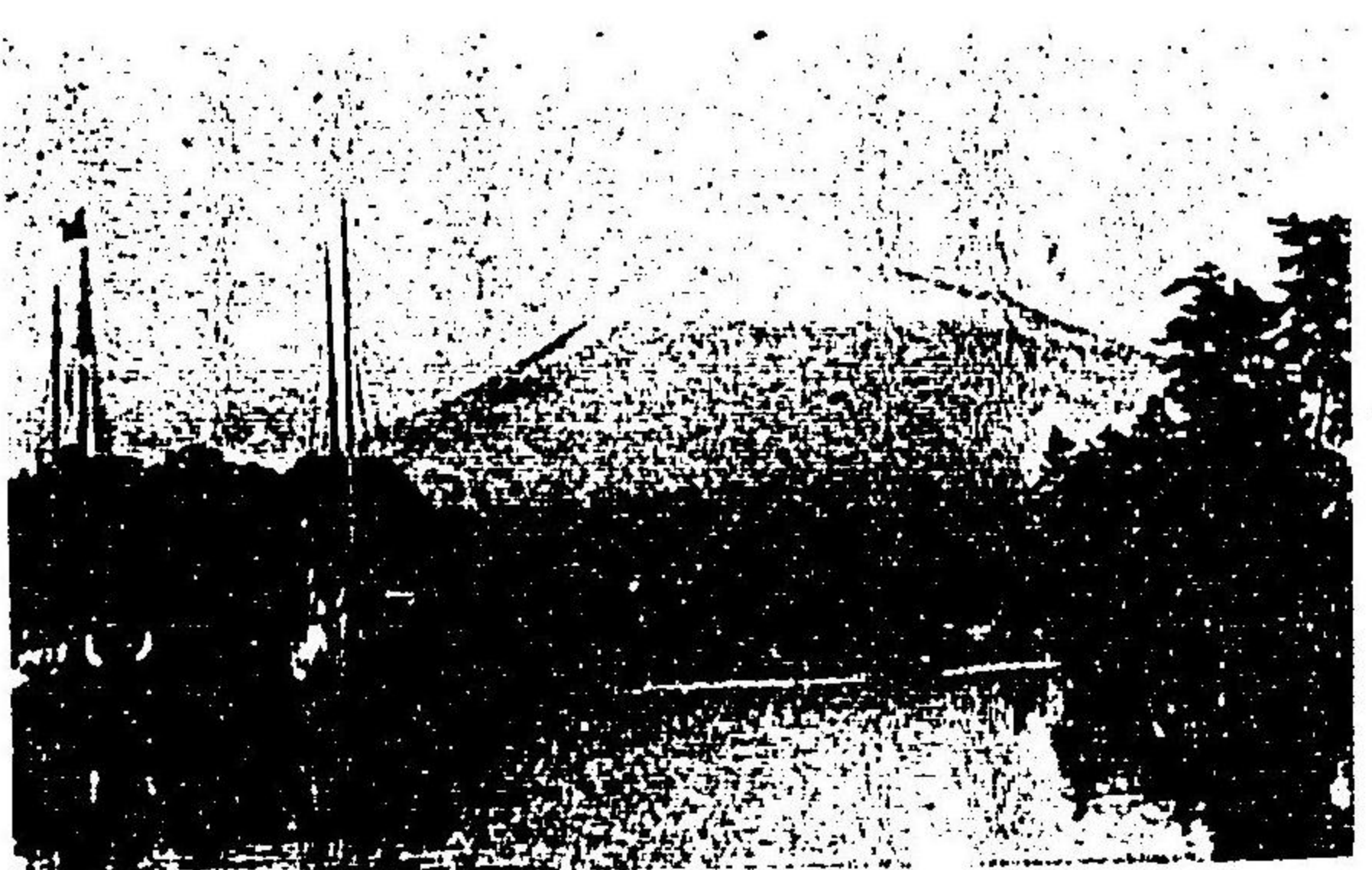
町至山宮村之新道從此一直達舊道石室計程四里十七町

較昔已減程三里餘

白絲瀑 距該站約六里乘鐵道馬車至大宮由大宮有馬車人

力車皆有乘坐隨意其有名之瀑高八丈七尺寬七丈飛沫如

生烟雲寒氣逼人大有五月生秋之趣



浦 子 田

興津車站

從新橋百零八哩一分

清見寺 距興津車站約八町在鐵道之側風景素稱佳美俯覽三保松原清見泉田子浦等之景涼風超暑退最適宜之所也並可訪山僧請觀辨慶墨蹟利久淚之茶杯及寺中之寶頗有興味焉
興津海水浴場 距該站約六町海濱一帶水淺波平氣候良好有益衛生洵天然之游浴所也

江尻車站

從新橋百一十一哩三分

三保松原 距江尻車站約一里十町有由清水港乘舟之便青松一帶由海上生出長亘一里餘直達天際與富士靈山相對夏中波清崖岸淙々之聲心神為之一爽且有仙寰可遊林多羽衣之松神社稱名三穗亦資遊興之所也
龍華寺 距該站約一里後負山前濱海富士靈山聳出於眉宇之間三保橫於脚底素稱天下三大絕景之一最是供瞻眺也境內大蘇鐵周圍一丈六尺長蘇鐵長三丈六尺其可觀覽者甚多至三

保水鄉散步於此山郭間光景一變趣味彌深感情亦動旁有鐵舟寺珍藏多亦宜就而一覽焉
江尻海水浴場 距該站二町水既清淺故毫無危險之處去此十町有清水海水浴場亦最平靜之游浴所也

靜岡車站

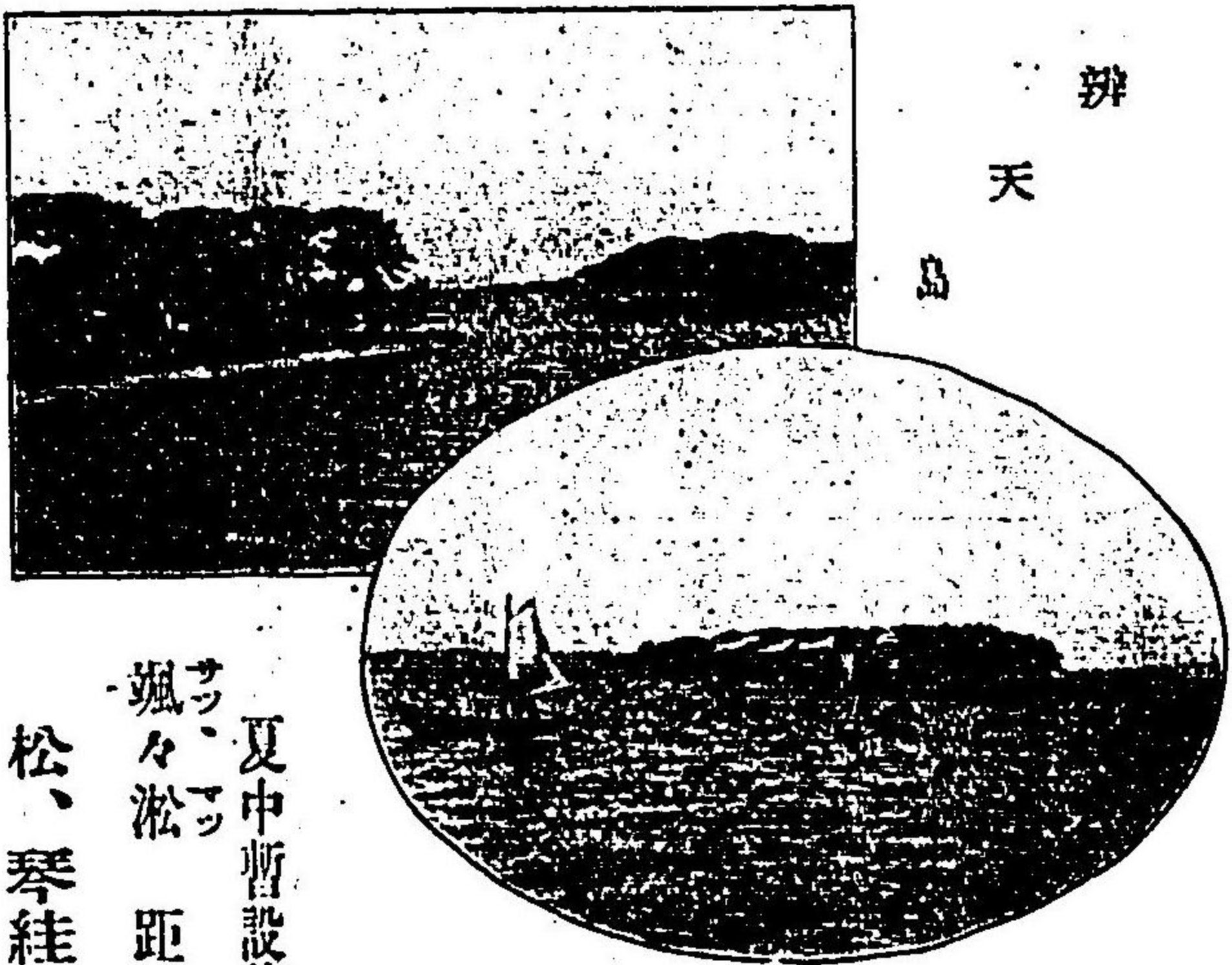
從新橋百十八哩

賤機山 距靜岡車站十六町內祀之淺間神社殿宇壯嚴閑雅山上山下新樹交繁炎塵不至旁有安倍川清流溶々足清心耳為該市中第一納涼所也
久能山 距該站約二里二十七町有人力車馬車之便海拔八十九丈磴路千三百六十級四面斷崖絕壁俯臨洋々海原山上紀德川家康之靈調東照宮及覽水陸萬里之大景色足娛心目海風颯滌濯胸襟無炎暑之侵焉其他附近靜有木枯杜葛細道吐月峯麻機沼等處皆涼生暑退之好所在也

辨

天

島



濱松車站

從新橋百六十五哩七分

辨天島海水浴場 由東部路少遙然係有名勝地亦

不得從略也辨天島居濱名湖之一端即在無坂鷺
津兩車站之間也此間風光明媚南對太平洋北隔
湖水峯巒在望瞻眺頗佳南十餘町間水清沙白水
既遠淺最宜婦女之游浴且湖上可作網舟釣舟之
遊能使人貪樂至暮忘歸也是以該處鐵道應每於

夏中暫設停車之站以便於東西各地來浴之客也

颯々松

距站一里、有音羽松、白山松、道實首實檢之松、胞衣
松、琴絃松、鎧絃松、雙羅松、五社松等松名松然其中有颯々

松者為往古足利義教於此觀富士山時張宴吟詩於其下故名最高

舞坂車站

從新橋百七十二哩二分

濱名湖

南面渺茫之太平洋東西北三面羣峯起伏宛如屏障月明風清之時富士靈峯倒影于如

鏡之湖心風光佳美湖邊有井伊谷神社館山寺方廣寺等名所皆足資遊覽者也

修善寺

在豆相線大仁車站之南十餘町狩野川石岸達磨山東麓溫泉噴湧各處自古有名之靈
泉也旁有源賴家及範賴之墓

中央東線

立川車站

從飯田町二十哩九分

日野車站 從飯田町二十三哩

多摩川站タマガワステーション 六玉川之一以站著名逢紅塵垂絲竿日暮歸來以自獲之物一酌美酒亦夏間之一樂也本廳特發賣減價往來車票以其遊者之便

猿橋車站 從飯田町五十哩六分

猿橋エシキヨ 與周防錦帶橋、木曾棧橋共稱為日本三奇橋此猿橋架於桂川之絕壁上距車站九町之處為長十七間之木橋也橋下碧川衝岩嘴其險使人心悸不敢近視

大月車站 從飯田町五十三哩

富士登山フジトザン 如謂東海道為外線中央東線即為內線也登山者由該站下車乘富士鐵道馬車至吉田口登之亦便至山頂約十里較御殿場口等路程稍遠然而險道無多攀援之勞亦少也

谷村町タニムラマチ 距該站約二里十五町為富士登山吉田口之中途以便休息打尖住宿等事且富士鐵道馬車以該處為總匯北通大月車站南達吉田町以接都留及御殿場兩馬車鐵道也經須走即達東海道線御殿場之車站矣故登山者往由御殿場之路自吉田下由大月車站歸或往由大月站自吉田口登歸由須走口下至御殿場站乘車皆賴此等馬車鐵道以成交通之便也
笹子隧道ササコトンネル 雖無與於避暑旅行而實係東洋第一最長之隧道旅行者通過之際宜注目焉此地海拔二百四十六丈其隧道長一千五百三十六丈四尺自開工至竣工歷七年之久為我邦創設鐵道以來第一最難之工程也

日下部車站 從飯田町七十三哩七分

差出之磯サシデノイソ 距日下部車站約十五町老樹蒼茂臨笛吹川之清流自古以螢火著名故夏間納涼來觀者甚衆

甲府車站 從飯田町八十一哩一分

御嶽登山

此山以清麗著佇立於昇仙橋上右瞻避雨巖之奇特神清意爽有入仙境之快有飛瀑清流有怪巖奇石老樹森天涼風透體人怯衣單也

由甲府車站至宮本村即御嶽金櫻神社約

三里二十町門前有旅舍所售之蕎麥最著

名于此間一宿以養英氣以健步自負者詰

朝攀金鳳山以探本宮之幽勝也可

下富士川 亦夏間一大壯舉也但旅行者始

遊諏訪湖繼登御嶽山終下富士川為甚便

也先自甲府或乘鐵道馬車或乘人力車約四里二十三町至鵜澤一宿翌日一早乘頭盪船辰



昇仙橋

初或乘二盪船為正便駕小舟離岸泛於海拔高七十六丈八尺之河中急湍鼓盪舟行如矢舟子操一竹竿而能巧渡巖石之隙仔廻曲折景色變遷乘客每擊掌而呼曰快哉々々更絕不知有炎熱如此僅八小時即達東海道線岩淵車站其水程約十八里至此或東或西皆有火車之便洵屬最快樂之短期旅行也

身延山久遠寺 在富士川西岸謁此寺者自鵜澤乘小舟行水程六里至波木井村步行二十七町

即至身延山不惟堂塔伽藍構造精美且千巖競秀萬壑增奇法鼓應山音經聲和水響其映目觸耳者皆可作成佛居安樂國之觀也

龍王車站 從飯田町八十三哩九分

鎌田笠合戰 在該站左近鎌田川姥川落合之邊當初夏時百萬流螢集合映照河塘如望白虹故

有鎌田笠合戰之稱實一可遊之地也

日野春車站

從飯田町九十六哩三分

駒嶽コマガタ 自該站至頂上五里攀援之路較登富士為尤險峻海拔九百九十丈近年謁駒嶽神社賞天外之風者頗多焉

小淵澤車站

從飯田町百〇四哩九分

八嶽ヤツガタケ 距站約一里十町八峯分峙以是名焉海拔九百十丈六尺山中明治溫泉礦泉到處流出故樹下避暑以溫泉洗汗者頗多

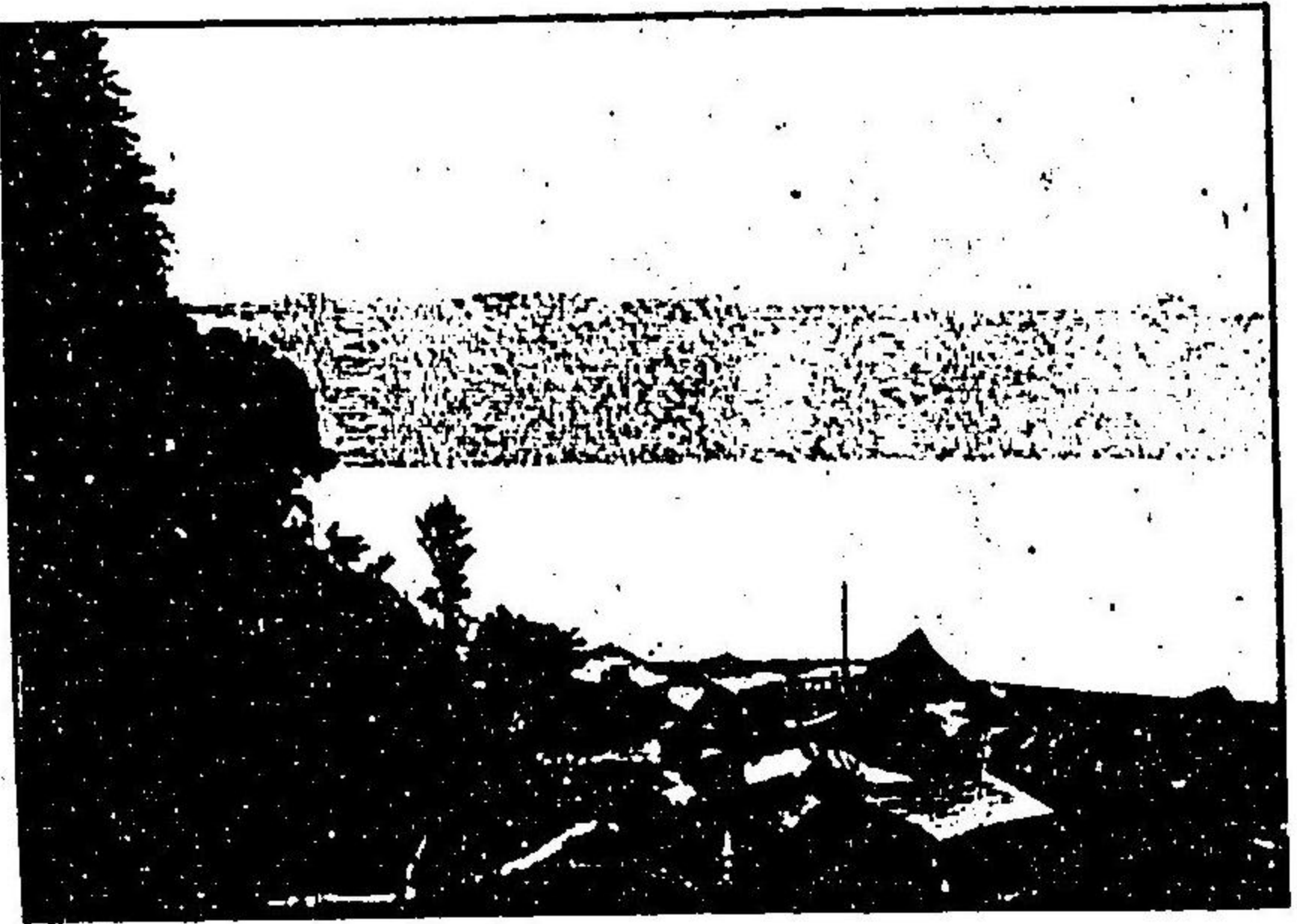
上諏訪車站

從飯田町百十八哩三分

上諏訪町カミスワマチ 為諏訪湖畔之一都會也凡客店飯館中無不設有清潔浴室引礦泉於屋內以備沐浴之用夏則可以消暑冬則可以防寒實旅行之樂土也

諏訪湖

在該站之前東西一里十四町南北三十三町周圍四里二十二町海拔二百六十四丈之



諏訪湖

高地也其富士見分水嶺八嶽之裾野以及鷲峯鉢伏山等處所發出清溪皆匯注於此湖滿時則流入四面山嶽之低處此為東海之巨川天龍川之源也四周層巒翠映於湖中富士靈山聳於林表一碧玲瓏如對鏡面夏間泛小舟投魚網於觀燈橋畔登旗亭食自取之活魚酌美酒豈尙知有三伏之苦熱耶冬則馳馬行車毫無危險文明運動可於冰上試冰鞋之遊足養勇氣亦能忘三冬之寒也湖中所產者為鯉鮒鯉鮓等魚蝦米蜆貝等類其中以蜆貝為第一名產也

下諏訪車站

從飯田町百二十四哩四分

下諏訪町シモツクリマチ 西臨諏訪湖眺望較上諏訪町毫無遜色不似上諏訪町之繁華可曳杖以遊此閑靜地而一消炎暑也

松本車站 從飯田町百五十三哩二分

淺間溫泉アサマランセン 距該站一里四町土地高燥前望松本市街景色甚美分上淺間下淺間二區浴室八十餘家較他處之溫泉不同因毫無臭味可以之煮飯烹茶地極幽間亦避暑最相宜之所在也

元日本鐵道線

大宮車站 從上野十六哩六分

氷川公園ヒカワコウエン 距站十二町境內廣約二萬坪松杉蔽天櫻柳鎖池塘風光幽邃避暑最佳其旁有見石

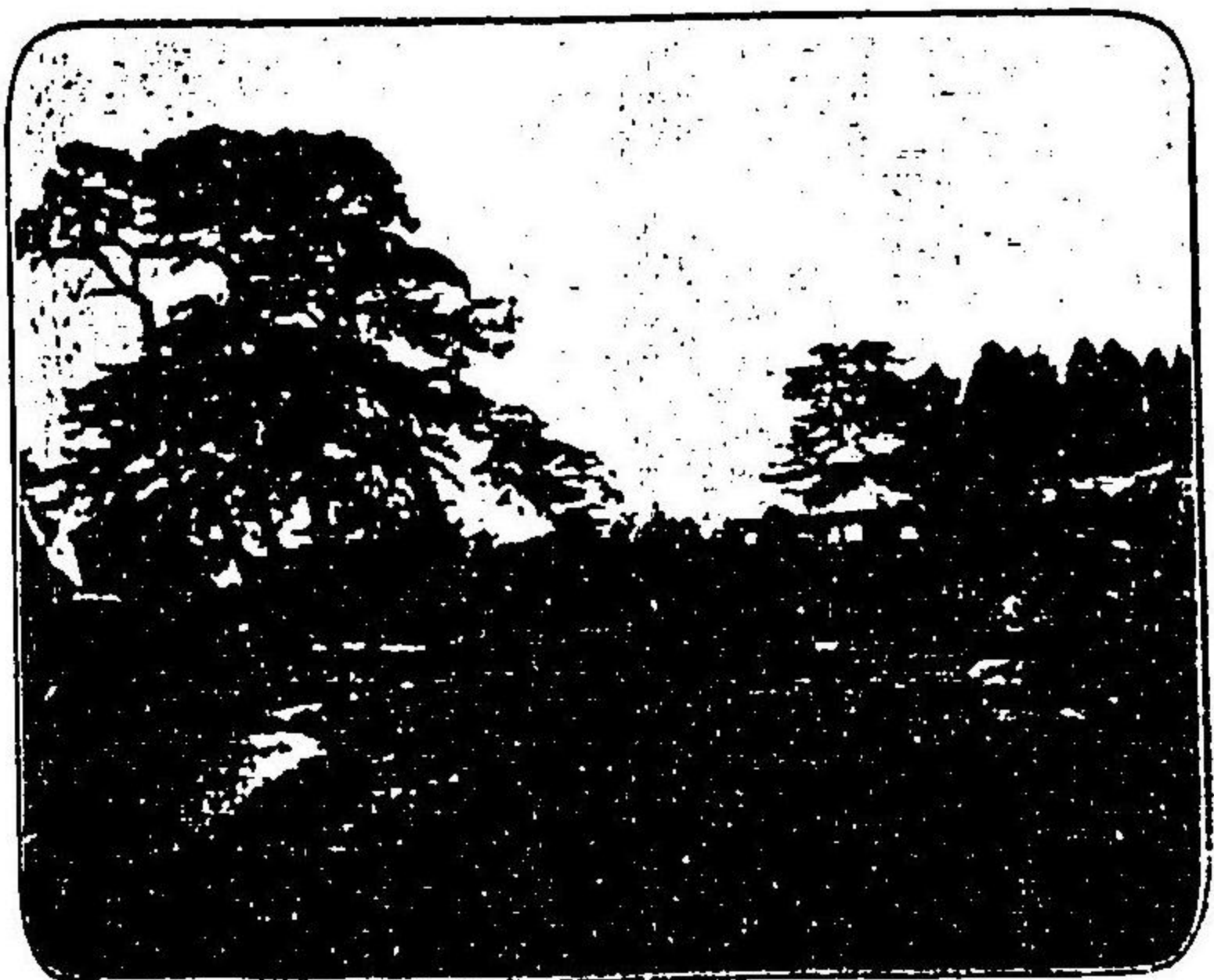
川為有名出盤之所故遠近趁晚涼來觀者頗多

土浦車站 從上野四十一哩

筑波登山ツクバトゲ 距站五里餘道路平坦往來皆易此山突兀為秀出於平原之名山古來詩歌甚多海拔三千二百尺山頂分雌雄二峯眺望開豁遠近風景悉在目中

水戸車站 從上野七十三哩

常磐公園トキワコウエン 距站約二十町為天保年間水戸烈公所造居日本三公園之一又名偕樂園中有好文亭樂壽樓係當日烈公與諸文士吟詠之地此間可望仙波湖之瀲艷趨來於梅陰之下涼風拂袖炎暑頓忘



常 磐 公 園



大洗

大洗海水浴 アライカスイヨク 距該站約三里二十五町有舟車之便前則大

洋縹緲後則丘陵蜿蜒青松白沙相掩映風景秀麗之極沿岸有鬼洗澤彈琴瀑烏帽子岩磯濱八景大洗神社等景攜杖以遊之所甚多旅館有金波樓魚來庵及大洗大飯店等與海岸線之中助川相伯仲乃著名之海水浴場也

助川車站

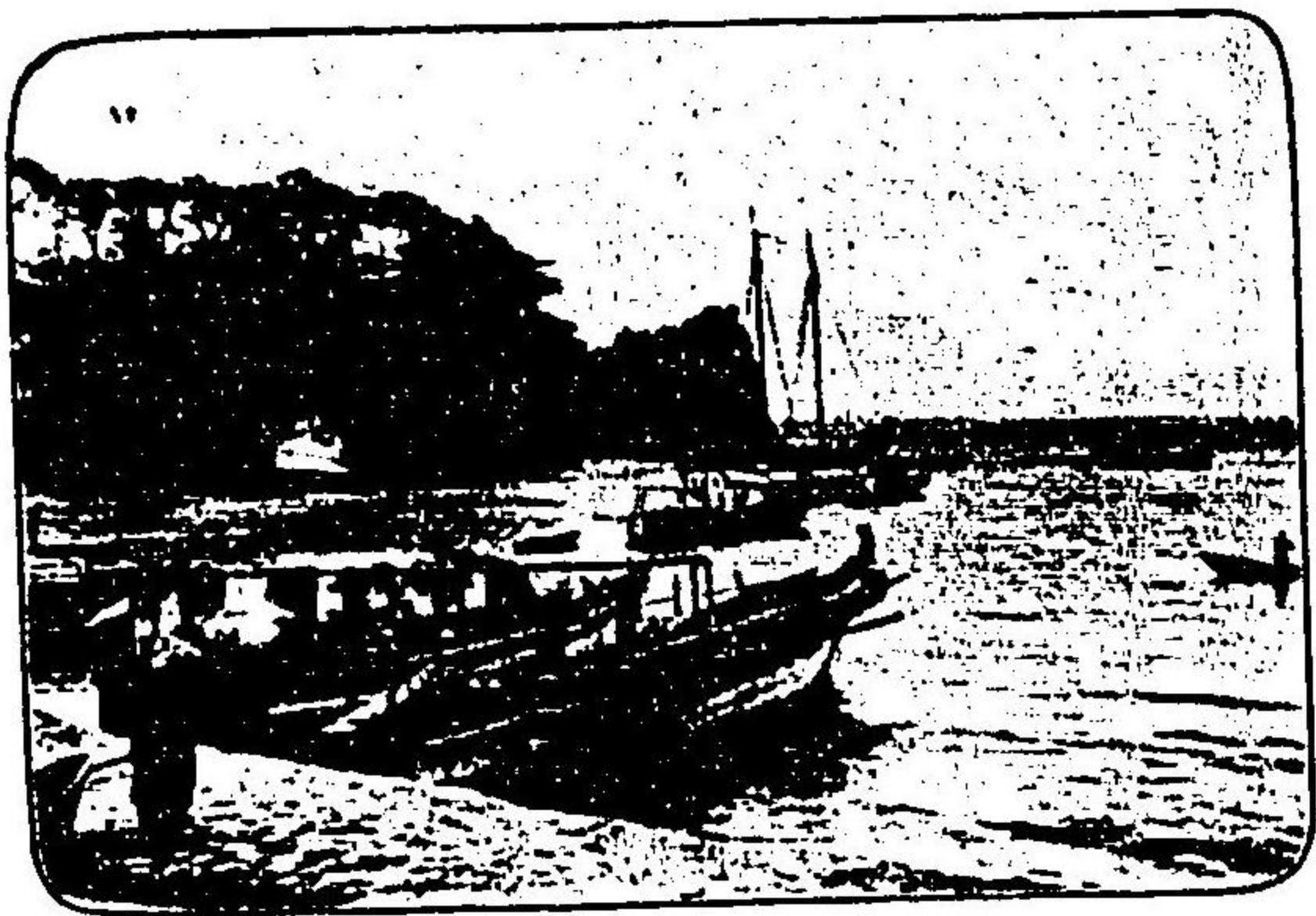
助川 スヶガワ

在東海岸中以第二大磯稱自站下車僅數步即至海

從上野九十二哩七分



助川



平潟

濱前臨滄々之碧波後負鬱々山嶽氣候溫順避暑消寒皆宜且潮水和緩最適遊浴之所也自東曉旅館旁達海岸老松蟠龍旁有水車瀑風光清絕靜雅幽閑為東海岸中絕無僅有之勝地也

高萩車站

從上野百〇二哩四分

高萩海岸 タカハギカイガン

居助川之次亦納涼之地其海水浴場距高萩車站約八町左有高戶濱眺望山水之美岸邊波濤起落如鳴

鼓焉

關本車站

從上野百十二哩四分

平潟 ヒラガタ

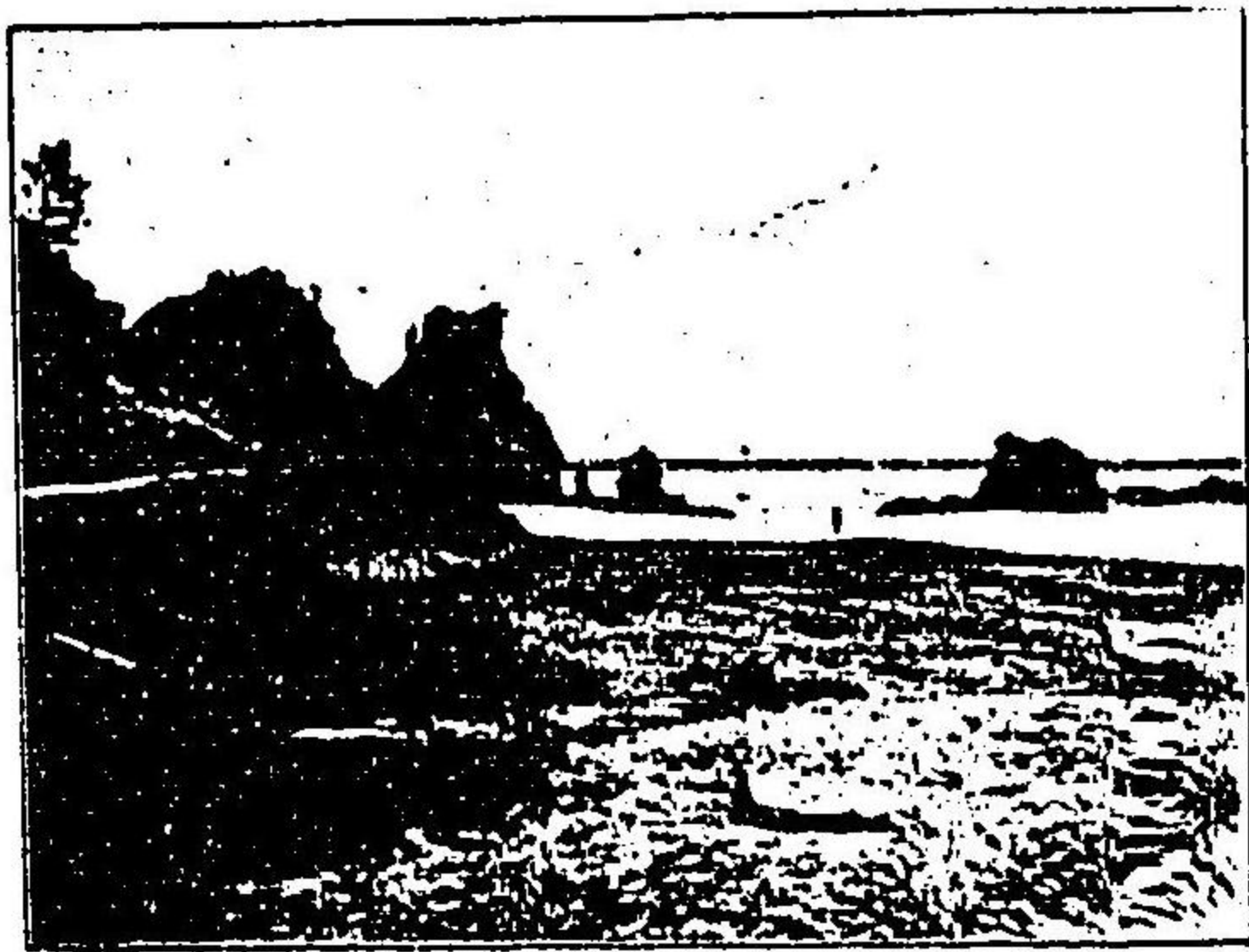
距站約十三町其規模稍小昔日稱濱海道中第一有芭蕉翁題碑亦屬夏間消遊之地也

勿來車站 從上野百十五哩二分

勿來關跡ナツソノセキアト 距站約十五町以古英雄八幡公之歌著名稱勝地焉散步綠葉陰々櫻樹之下撫碑弔古亦消夏之一助焉

日光車站 從上野九十哩九分

日光ニラフ 自宇都宮車站再行二十五里即達日光車站此地海拔百七十四丈五尺為我邦第一遊覽之所廟宇之壯麗山水之清佳無出其右者諺有云不見日光無美談於此可知秀麗何若也其第一足驚人目者為祀德川家康之靈即日光廟也其建造偉大莊嚴非筆舌所能盡第二為輪王寺門跡稱曰日金堂昔日梁柱及裝飾皆用鍍金其金碧輝煌爛



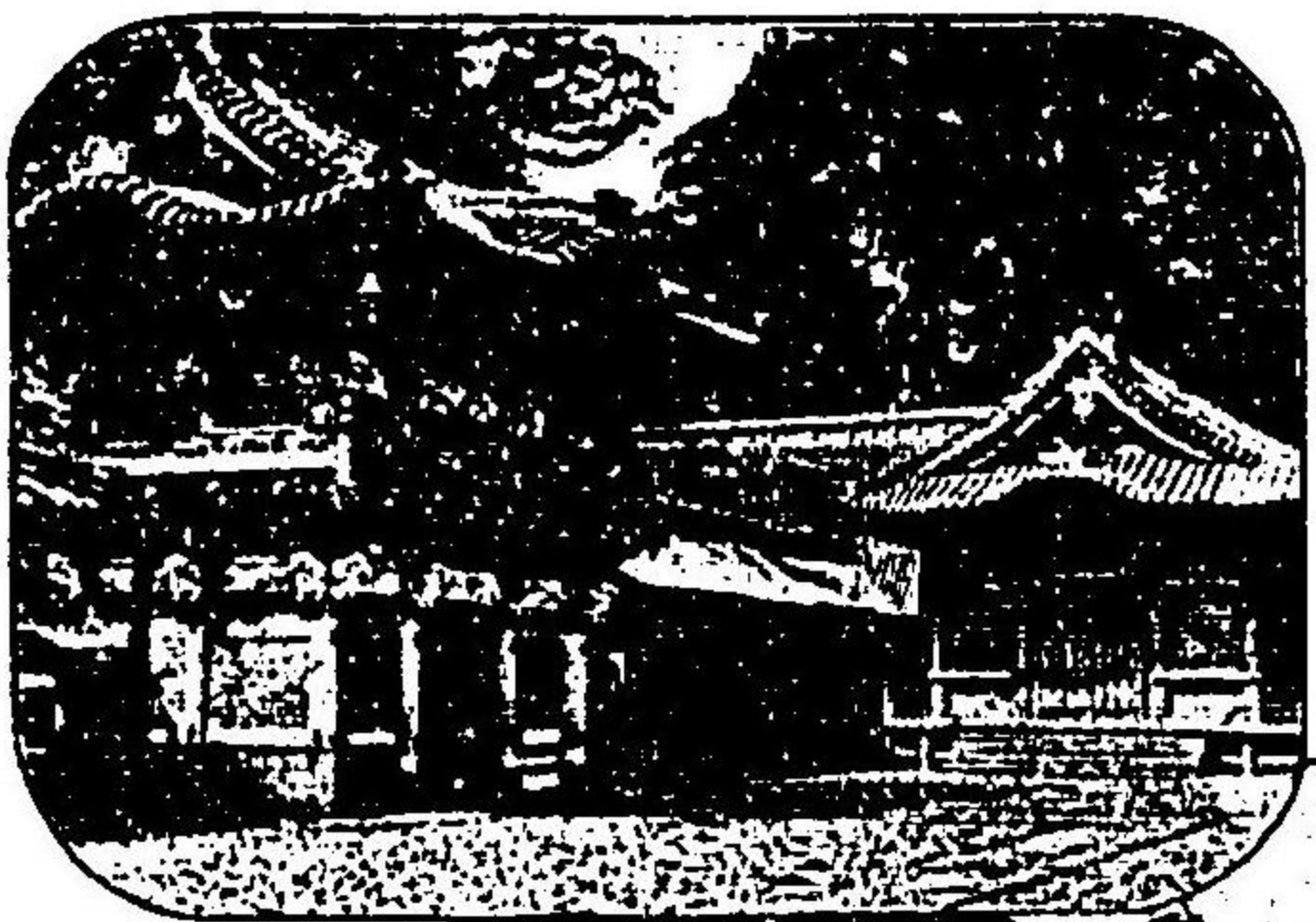
勿來

燦炫目於明治七年重脩時乃如舊形第

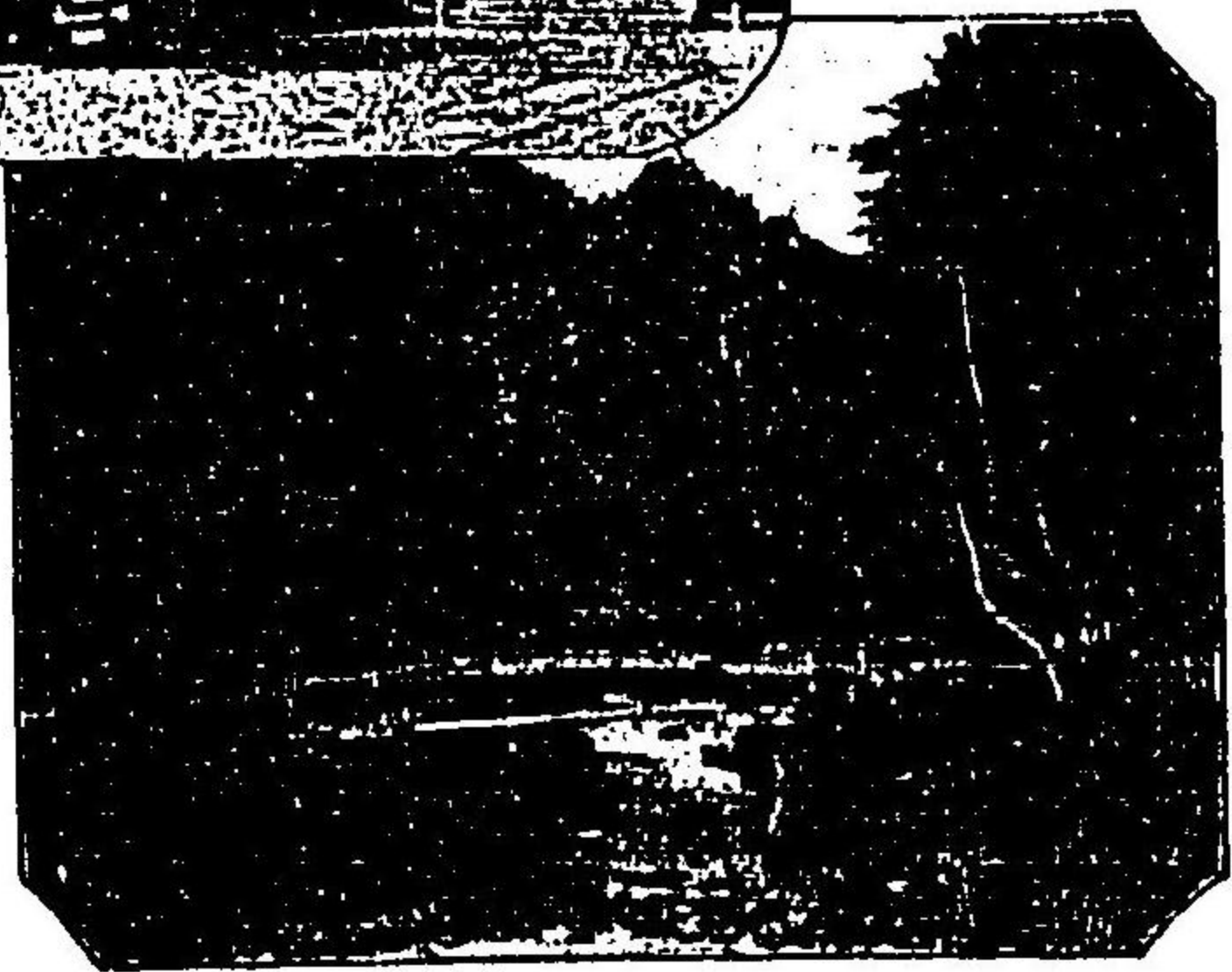
三為東照宮之神殿亦宏大雄偉柱地金欄卷外施金彩承塵之上彫刻十二地支其神庫御水屋華表神燈等為昔日舊名家所獻納綺羅競美如星羅棋布焉第四為陽名門一名日暮門正面懸後水尾天皇御筆匾額梁柱間彫刻麒麟鳳龍馬象首仙人唐子牡丹唐獅子等物天花板上係狩野古法眼所畫之龍俗稱八方睨

皆成於良工名匠之手無不鏤以金銀光輝灼爛左瞻右矚不覺日暮焉第五為本殿欄椽皆黑蠟色殿柱皆金承塵彫金施彩唐式花卉之唐牖塗朱之卷柱光彩陸離奪目此他唐式門拜殿寶塔等皆慰心目

陽明門

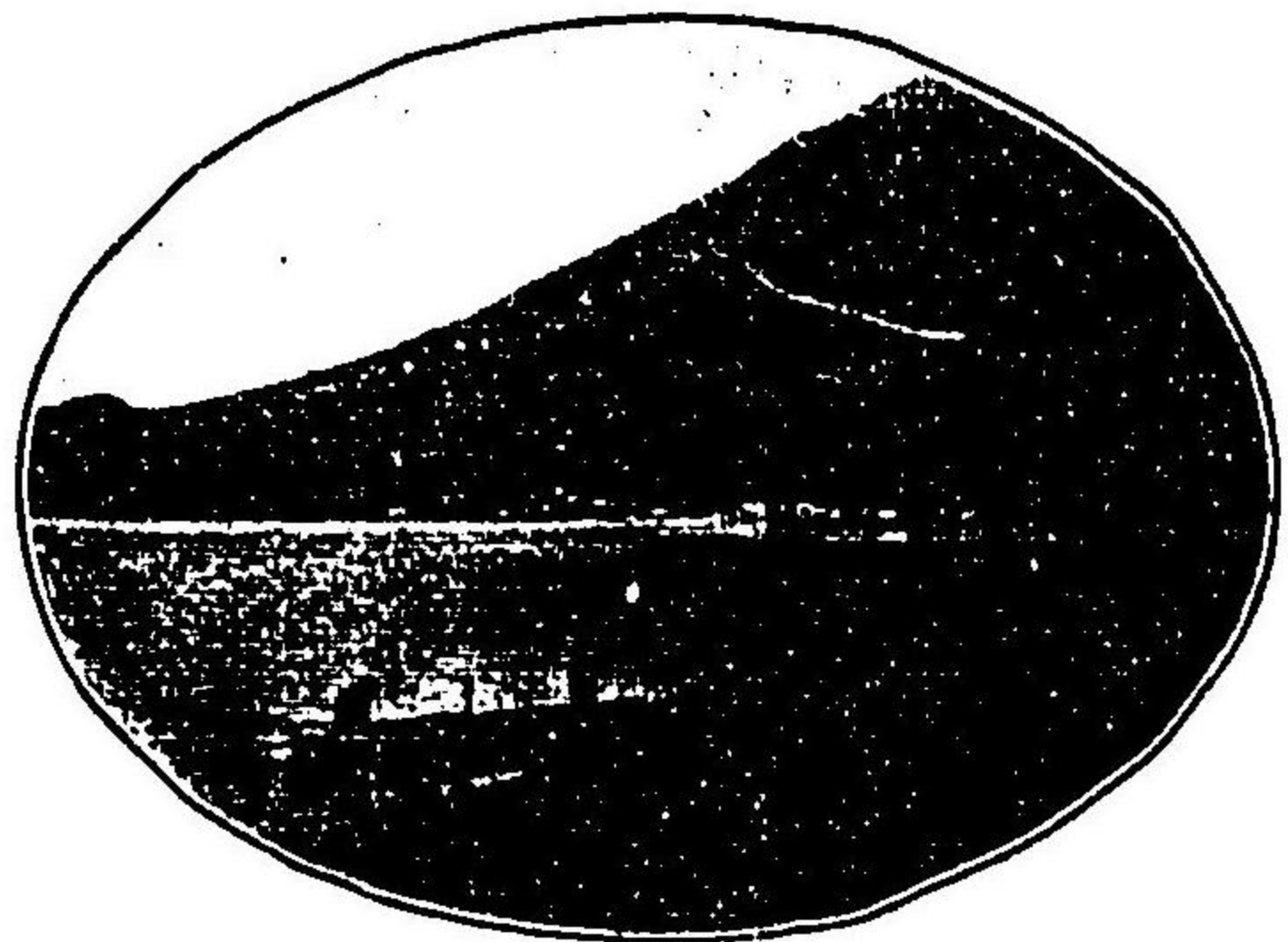


神橋



而益學識不鮮也

瀑布 擬於山中瀑布驅炎者宜鼓勇登險路攀
峻岡以探霧降、裏見（距日光神橋一里十



中禪寺湖

瀑焉

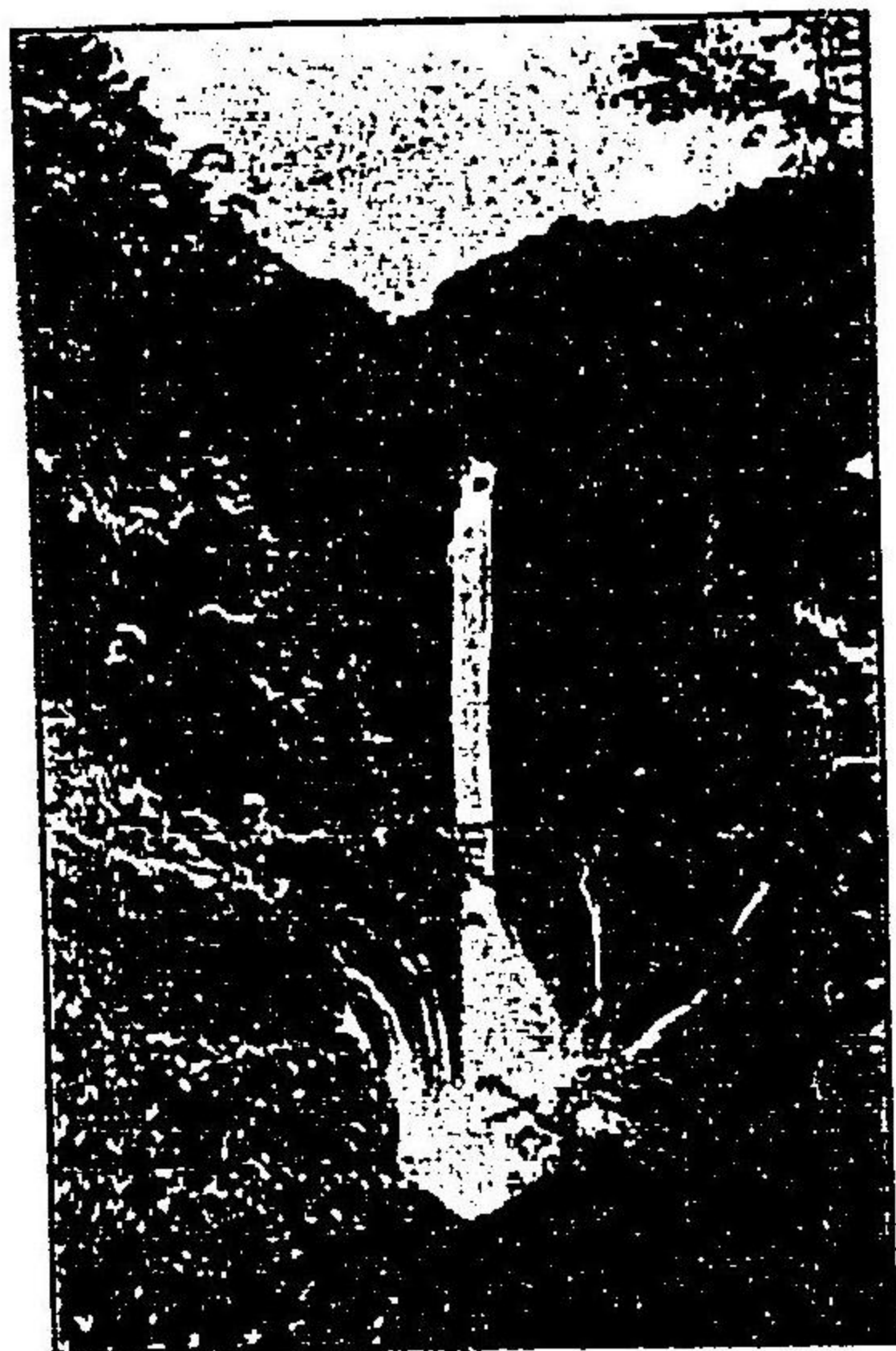
（距神橋三

里）各大飛

般若、華嚴

中禪寺湖

距日光車站約四里一名南湖又名幸之湖東西二
里南北三十町水光一碧峯巒廻環湖畔有旗亭旅館數家倚
欄憑眺湖邊風景悉具眼底涼味津々炎夏如秋焉



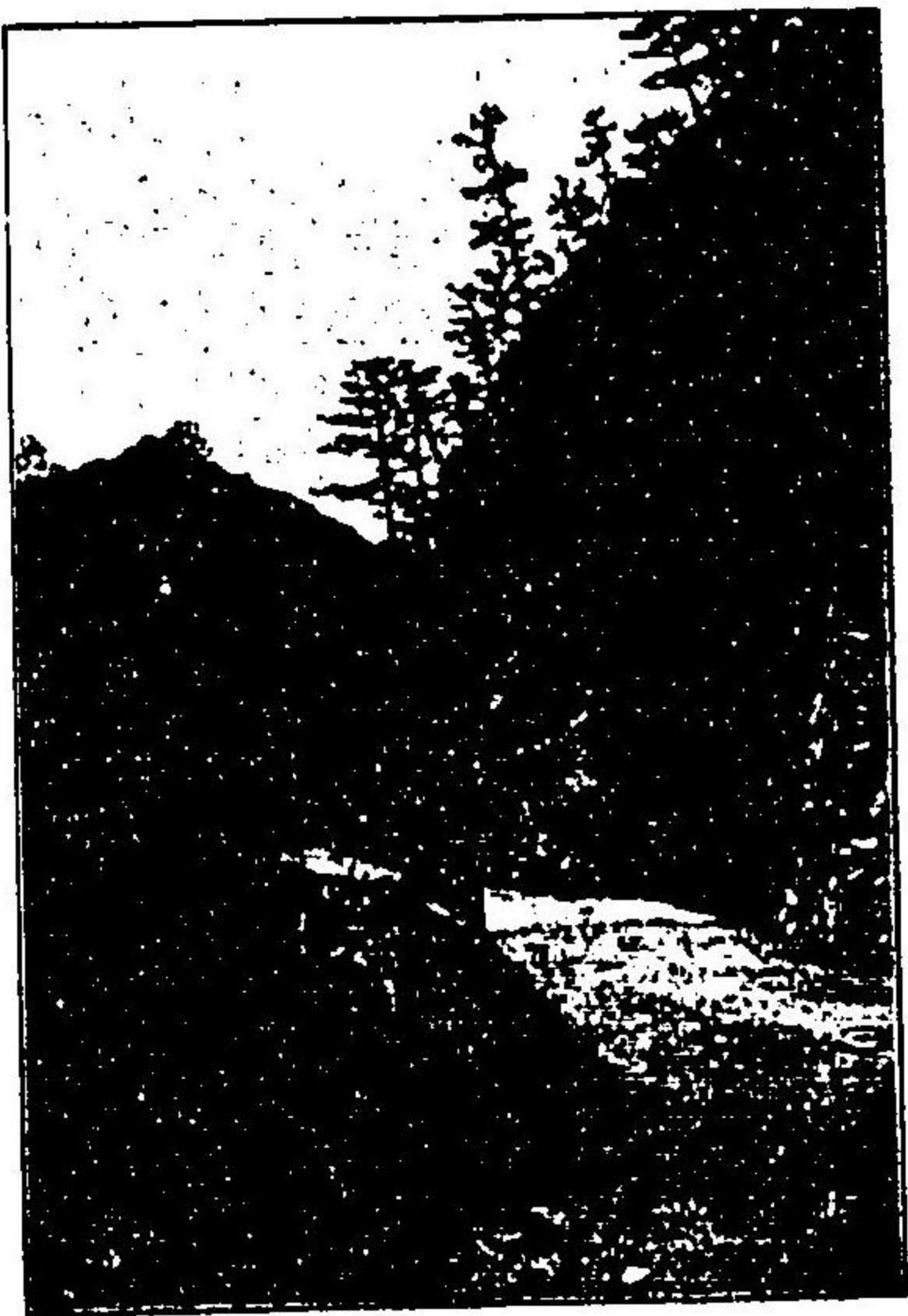
華嚴瀧

鹽原溫泉

距站約五里道路平坦車馬均便如自該站乘人力車一點四十分即至下鹽原四面環

西那須野車站

從上野九十二哩一分



鹽原

以青山中央橫以綠水巖石兀突溪水涓々林
有鳥鳴淵有魚躍所聞所見既清且新加以靈
泉浚々到處皆是誠慰心神健身體之神寰仙
境也溫泉居主位者為大綱、福渡戶、鹽釜、
鹽湯、畑下戶、門前、須卷、古町、古湯
本、新湯、十處也彼此相隔各十町內外實
散步最相宜適之所也且春時野州之躑躅盛
開烘染山壑夏時綠樹滿山一味清涼秋時楓

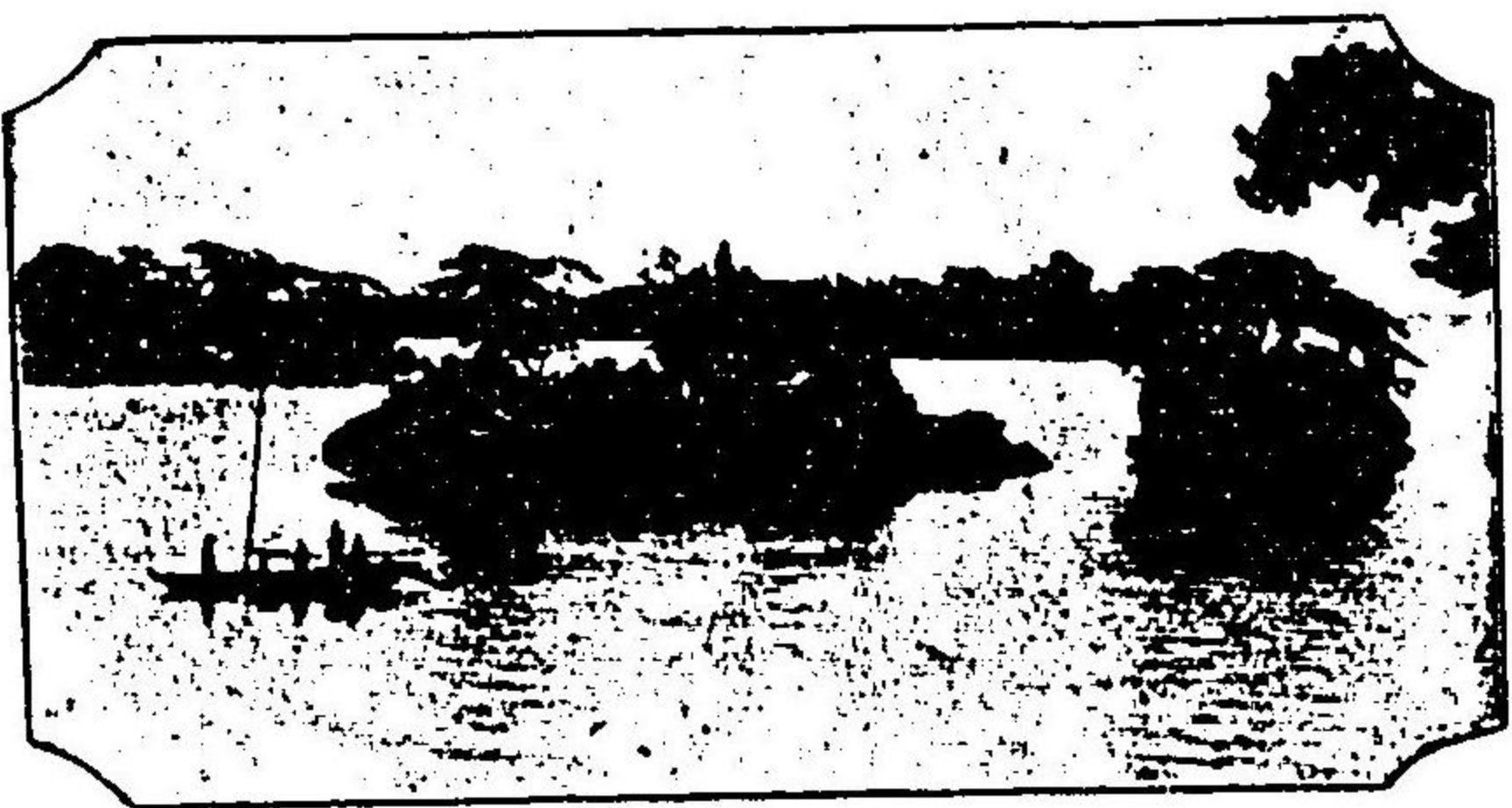
樹萬株競紅爭艷冬時白雪盈山如花綴樹此天然之四季大觀覽關東僅有之勝地也

松島車站

從上野二百三十二哩一分

松島 去上野站二百三十二

哩之遙故自東京出遊者稍有不便之憾然為日本三景之一亦夏間旅行最著名之地故詳叙之以備遠遊松島在宮城縣陸前國宮城郡松島車站約一里有人力車之便遊此地者先觀陸上之勝地五大堂、觀瀾亭、瑞嚴寺等處再乘舟探海上奇景以



松島



松島之二



松島之三

渡鹽釜為便其灣東西三里南北二里半有數千島嶼羅列其間一島有一島之妙一松具一松之奇烟波浩々鷗鷺浮遊帆幟片々東西往還洵天下之奇觀也然萃此絕勝於眼底使人如遊巴羅拉馬(望遠油畫也)者為富士、大鷹森、多門山、扇溪、之四高地所謂松島之四大觀也其風景之美眺望之佳非筆所能盡古詩人大窪天民詠云松島古來無實此島之定評也

長岡車站

從上野百七十三哩三分

飯坂溫泉

距站一里餘臨摺上川兩岸絕壁河水清澄水底

巖石起伏如龍蟠虎踞奔流激蕩聲若巨雷沿岸房屋自前望之似平房然自河面觀之皆三層樓

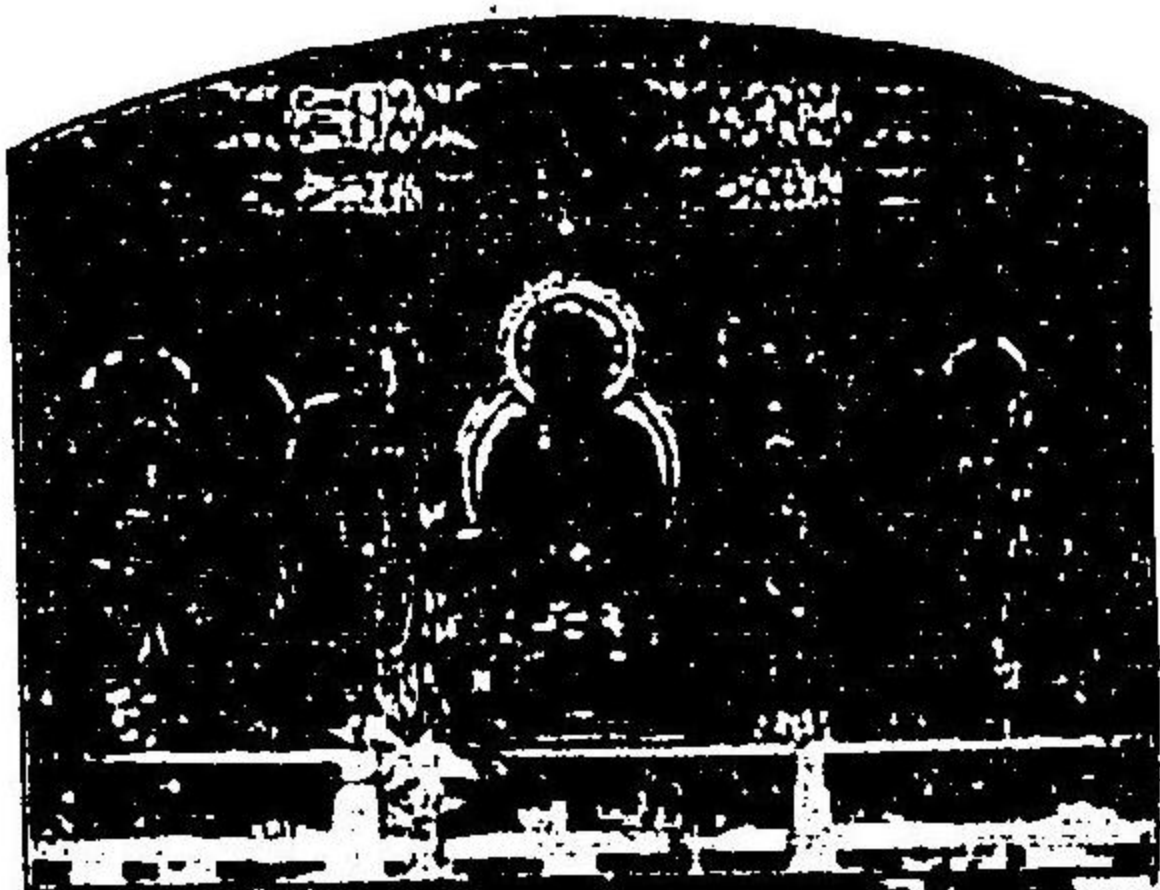


飯坂溫泉

或四層樓也故由極上遞
 下頗覺奇異溫泉有鱒湖、
 波古、瀑布、赤川等泉
 皆噴湧於摺上川畔聞昔
 日日本武
 尊征東時
 心神不快
 浴於此泉
 立愈即歸
 湖溫泉云

平泉車站

從上野二百七十八哩三分



同內部



金色堂

平泉 芭蕉翁與細道中三代榮華一睡中平秀衡之跡成田野只剩金鷄殘山形此七八百年前之

古跡也讀之真情如繪矣

中尊寺 登山行十町餘有古來著名之廟今雖僅存基礎尚有可

觀境內幽邃靜寂老樹鬱蒼實夏間遊覽納涼之佳境也

伊香保溫泉 距站約五里途中有馬車鐵道之便

伊香保富士

再乘人力車(價約四角上下)或步行二里即達

溫泉場伊香保町東西三町南北四町有五百餘

戶皆築室於峻崖之上甲家之樓登於乙家樓上

層々相結頗具奇觀泉性碳酸透明無臭稍帶鹹

味旅館以挹翠樓聚遠館為最其他數家皆引溫

泉入室以便遊客之沐浴房價自六角至一圓尚

有自起火食之便法也



伊香保

草津溫泉 距

前橋車站十

六里距信越

線之輕井澤

站十里豐野車站十一里此二站較前橋近七八里惟路險不便交通故經前橋就馬車之便者居多泉性無色透明酸性稱關東第一地勢高燥海拔四百五十丈空氣不乾不濕洵天然養靜之處也

信越線

磯部車站 從上野七十三哩九分

磯部溫泉 在磯部車站下車一舉足即至浴場此地稱字鹽窪泉性碳酸質冷有甲乙兩處漬口以火力烘開以華氏百度為最高而供沐浴之用旅館以鳳來館對丘館為上其他尚有數家皆設內泉以便客浴前有潺湲之碓氷川西南有崔嵬之妙義山滿目秀麗實絕炎塵之好所在也

橫川車站 從上野八十一哩四分

碓氷嶺 在此站下車時足已蹈於中仙道第一天險碓氷嶺為古時皇太子日本武尊登臨詠嘆之地旅客宜登崎嶇坂路以遊此仙寰也



妙義山

鼻曲山 距站僅十二町奇形怪狀一如其名旁有麻苧瀑布高六十尺夏間洗汗於此瀑亦一興趣也
霧積溫泉 自此站及熊平車站皆二里餘與磯部冷泉相同
土地高潔海拔三百八十丈霧積川之清流湍々羣山環圍
碧松生涼誠納涼之好所在也

松井田車站 從上野七十八哩

妙義山 自站約一里十町步行可達山分白雲金洞金雞三峯皆爭奇競秀其中以金洞山(一名中嶽)為第一勢如雲龍峻岩峭拔疑鬼斧神工為罕見之名山也山中有天然四

大石門有摩天屹立之掛刺岩及觀音岩夫婦岩天人卷物虎岩等賞心悅目者頗多於山麓之妙
義町有養氣館東雲館為鄉野之客店登山者於此地束裝就案內(即雇用引路者)以便登臨價
約三角五夏時登山得仙靈氣以保健康者年々加多也

輕井澤車站 從上野八十八哩三分

輕井澤 カルネザワ 自橫川車站行碓氷峠阿布托式之鐵道經十五分之一傾斜線穿隧道二十六即達輕井
澤此地雖位廣漠原野一隅無可稱美者然海拔三百八十丈之高風清氣爽毫不覺熱故每當盛
夏時內外人士來此避暑者漸々加多現士紳之別墅林立又有龜屋萬松旅館萬平大飯店輕井
澤大飯店東西飯食皆可隨意

總武線

稻毛車站 從兩國橋二十哩二分

稻毛海水浴 イナヅカスイヨク 於該車站下車行五六町即袖浦海濱也地高氣爽沙白松青為避暑適宜之地前有
房相諸山蜿蜒相援富士靈峯屹立於上波平如鏡為最安全之海水浴場也

成東車站 從兩國橋四十五哩七分

浪切不動尊 ナミキリツツノミ 自此站約六町奇石怪巖聳於平地其懸岸上廟貌巍峩登邱山望之兩總山水悉在
眼中風光如畫亦納涼好所在也聞古時行基僧正柱錫此地憐溺死者甚多故特刻不動尊像於
此以弔其魂云

成東鑛泉 ナルトコウセン 自不動堂下湧出鑛泉最宜沐浴

飯岡車站 從兩國橋六十三哩九分

岩井不動之四十八瀑布 距此站二十八町本尊為弘法大師所刻云其地三面丘陵環拱於老樹

蒼翠間大小瀑四十八條自天外飛落滿山清涼亦一塵不染夏

時遊浴此瀑布者甚多

飯岡海水浴場 距該站東一里二十町飯岡海峽突出海中南至

上總國大東崎一帶海濱名為九十九里濱於此濱

有海水浴場遙對犬吠崎風光如畫

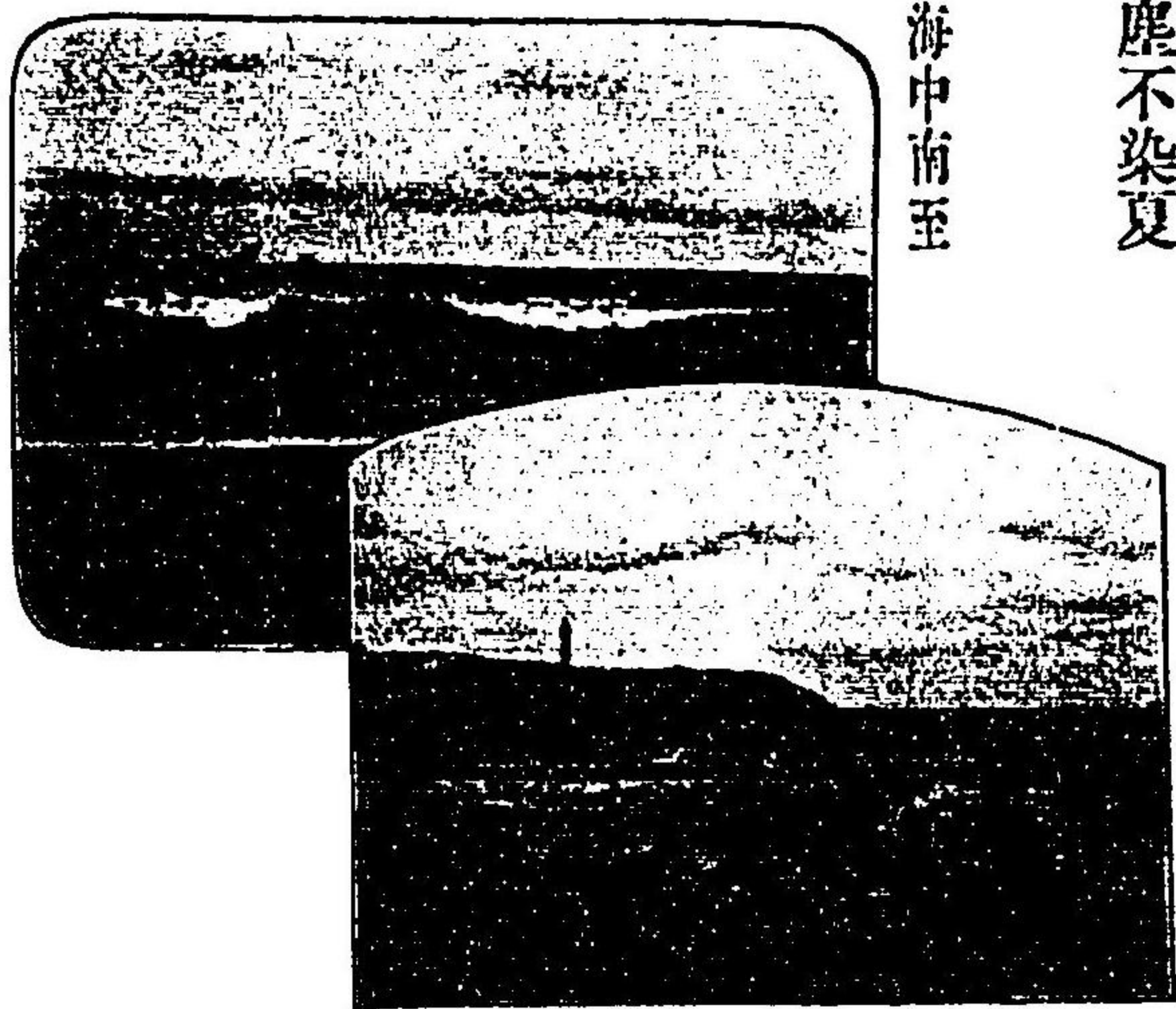
銚子車站

從兩國橋七十二哩七分

銚子 為總武線之末站也位於利根川口對常陸羽

崎灣內礁岩頗多洵屬奇觀赴犬吠海峽海水浴場

其浴岸風光極美河有輪船不惟能往息栖、鹿島、



銚子

香取三神社亦可從佐原往常陸之北浦、土浦霞浦納涼且圓福寺、妙福寺淨國寶滿寺等皆有名之大刹也

此外尚有名勝古蹟略記於在

淺間山 銚子全景悉在眼底頗有畫中風趣

初日不動堂 左右皆有瀑布

川口明神社 眺望不遜於淺間山

女夫海峽 在東隅之海峽角也此地一帶海濱名為平磯海中有帆掛奇岩每陰曆七月二十六

日夜間男女在此海濱盡待月之樂

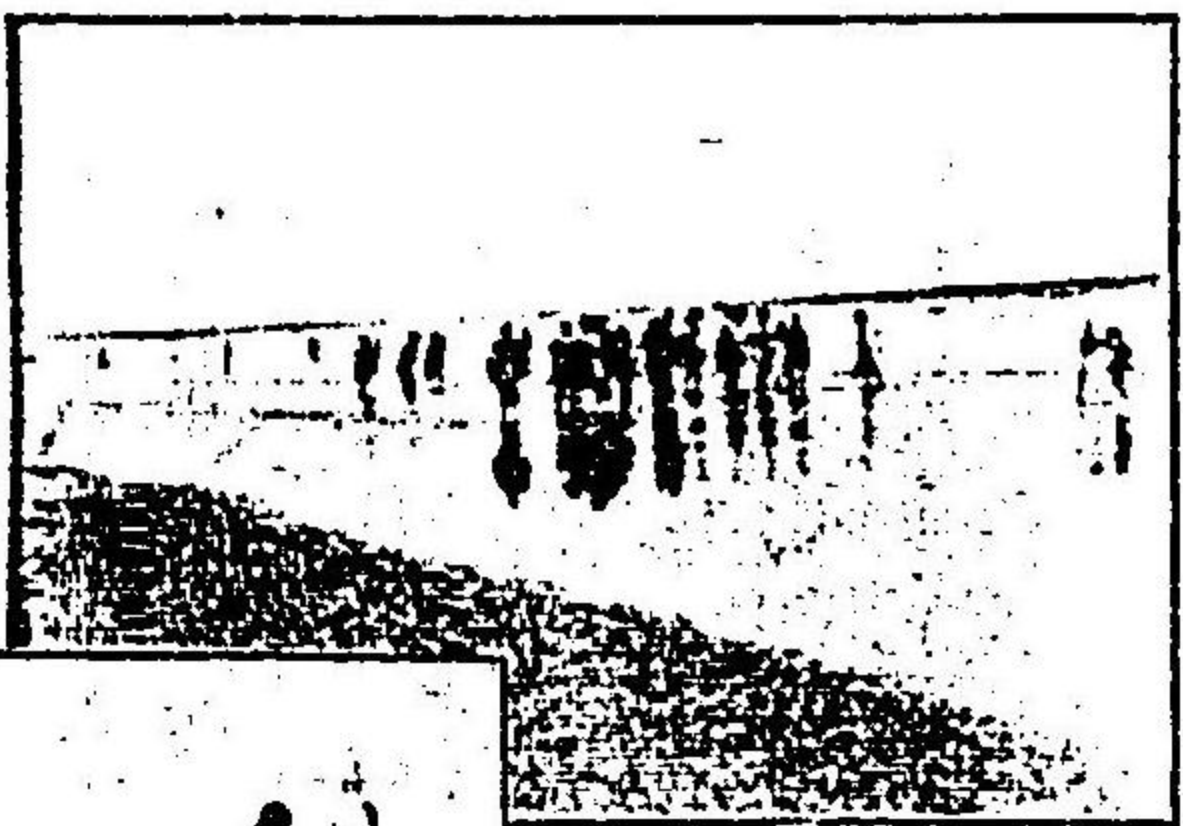
自黑生島望海鹿島一轉眼青松白沙於數十町中忽睹白色高塔者燈明臺也此間巨浪澎湃白

雲濛々故名霧濱

犬吠海峽別名石切鼻海邊有岩窟名為胎內潛其東南隅有燈臺白色圓形以磚瓦建造高九丈

海拔十七丈餘其光能照十九里云

銚子海水浴場チヨウシカイスイヨクダヨ 自燈臺過砥石山地藏坂即西明里前面海波漂縵眺望
 無際後翠松環拱自爲仙境於此好景中設海水浴場故每年來浴者甚
 多從此至名洗浦有長崎鼻外濱川仙窟、大若島等皆具風光也



一宮海岸

房總線

一宮車站 從兩國橋四十九哩五分

大東車站 從兩國橋五十三哩五分

海水浴場カイスイヨクダヨ 自一宮至大東海峽間鋪九十九里之平沙
 曲浦大東海峽一帶水天一色遙對犬吠海峽奇巖紛

立風浪搏之飛沫如雪顛倒浪中洶屬快絕之觀皆設有海水浴場以備沐浴

大原車站 從兩國橋五十八哩五分

海水浴場カイスイヨクダヨ 自大東海峽至大原八幡海峽其鹽田浦亦成弓形實好海水場也八幡海峽上矮松蟠
 屈中有八幡宮前臨碧波渺々之太平洋泛々漁舟漾々點綴北對巍峩之大東海峽風光誠秀麗
 也

銚子海水浴場チヨウシカイスイヨクザヨ 自燈臺過砥石山地藏坂即西明里前面海波漂緲眺望
 無際後翠松環拱自爲仙境於此好景中設海水浴場故每年來浴者甚
 多從此至名洗浦有長崎鼻外濱川仙窟、大若島等皆具風光也



一宮海岸

房總線

一宮車站 從兩國橋四十九哩五分

大東車站 從兩國橋五十三哩五分

海水浴場カイスイヨクザヨ 自一宮至大東海峽間鋪九十九里之平沙
 曲浦大東海峽一帶水天一色遙對犬吠海峽奇巖紛

立風浪搏之飛沫如雪順倒浪中洶屬快絕之觀皆設有海水浴場以備沐浴

大原車站 從兩國橋五十八哩五分

海水浴場カイスイヨクザヨ 自大東海峽至大原八幡海峽其鹽田浦亦成弓形實好海水場也八幡海峽上矮松蟠
 屈中有八幡宮前臨碧波渺々之太平洋泛々漁舟漾々點綴北對巍峩之大東海峽風光誠秀麗
 也

廻遊旅行須知

自東京起行

一 下富士川 自飯田町車站乘車途中可由窓內右看猿橋車站附近猿橋之奇穿篦子隧
道(長一五三六四呎)於甲府下車有鐵道馬車及人力車之便、至猷澤雇船下富士川之急
流左瞻富士山右覽身延山以抵岩淵再乘火車至新橋

自飯田町至甲府 (火車) 八〇哩三 約六點鐘 (頭)三、〇五 (二)一、八三 (三)一、二二

自甲府至猷澤 (馬車) 四里二三丁 約三點鐘

自猷澤至岩淵 (船) 十八里 約八點鐘

自岩淵至新橋 (火車) 九十九哩 約五點鐘 (頭)三、六八 (二)二、二一 (三)一、四七

一 朝善善光寺 亦由飯田町乘火車於上諏訪町車站下車游于諏訪湖浴於諏訪溫泉更
過松本於長野車站下車而朝善光寺歸路由信越線經過高崎大宮而至上野

自飯田町至上諏訪 (火車) 一二二哩七 約九點鐘 (頭)六、〇〇 (二)三、六〇 (三)二、四〇

自上諏訪至長野 (火車) 七〇哩 約四點半鐘

自長野至上野 (火車) 一三四哩八 約八點半鐘 (頭)四、五八 (二)二、七五 (三)一、八三

一 越木曾路 亦由飯田町乘火車至鹽尻下車步行至中央西線中津車站(本年夏季自

中津六哩於坂下暫設)觀察瀨戶村製造陶器於名古屋換乘東海道線之車于濱名湖之暫設
辨天島車站下車飽覽湖中美景游浴海水而回京

自飯田町至鹽尻 (火車) 一四三哩八 約十點鐘 (頭)四、八〇 (二)二、八八 (三)一、九二

自鹽尻至中津 (步行)

自中津至名古屋 (火車) 四九哩七 約三點鐘 (頭)二、〇五 (二)一、二三 (三)〇、八二

自名古屋至辨天島 (火車) 五九哩七 約三點鐘 (頭)六、八八 (二)四、一三 (三)二、七五

自辨天島至新橋 (火車) 一七三哩七 約七點鐘

一 箱根廻遊 自新橋乘火車至國府津車站下車換乘小田原電氣鐵道至湯本從此廻遊

七湯而自佐野車站或三島車站乘東海道線之火車回京於中途由御殿場車站登富士山亦有
趣味

自新橋至國府津 (火車) 四七哩 約點半鐘 (頭)一、九五 (二)二、一七 (三)七、七八

自國府津至湯本 (電車) 八哩 (頭)九〇 (二)六〇 (三)三〇

自湯本至三島 (步行)
 自三島至新橋 (火車) 八一哩五 約五點半鐘 (頭)三、一〇 (二)二、八六 (三)一、三四
 一 三浦半島廻遊 自新橋至藤澤乘電車至江之島或步行七里濱訪鎌倉名所古蹟至逗子橫斷半島而探賞金澤八景(又廻遊三崎浦賀橫須賀亦可也) 自田浦乘火車於大船換乘東海道線之火車回京

自新橋至藤澤 (火車) 二〇哩四 約一點半鐘 (頭)一、二八 (二)一、七七 (三)一、五一
 自藤澤至江之島 (電車) 約二十分
 自江之島至鎌倉 (步行)
 自鎌倉至逗子 (火車) 二哩四 約十分 (頭)一〇錢 (二)六錢 (三)四錢
 自逗子至金澤 (步行)
 自金澤至田浦 (步行)
 自田浦至新橋 (火車) 三六哩四 約二點鐘 (頭)一、五〇 (二)一、九〇 (三)一、六〇
 一 畿內廻遊 自新橋動身於名古屋換乘關西線再于龜山換乘參宮線至山田而朝內外宮乘電車游二見浦復廻龜山乘關西本線西行自車窓中左望笠置山于奈良下車探名所古蹟

朝法隆寺、信貴山又自王寺乘櫻井線之火車朝畝傍橿原神宮於櫻井下車朝初瀬(長谷觀音)登多武峰再到櫻井而廻高田車站入和歌山線路上登吉野、高野等山於和歌山車站下車賞和歌浦之美至大阪自城東線櫻宮車站開之櫻之宮線於木津換乘奈良線北行經宇治至京都不能看市內之名所而可於嵐山乘涼下保津川等盡種々遊興後自京都車站乘東海道線之車至馬場廻遊近江八景而回京

自新橋至山田 (火車)三〇六哩四 約十三點鐘 (頭)八、三〇 (二)四、九八 (三)三、三二
 自山田至奈良 (火車) 八一哩七 約五點鐘 (頭)四、八五 (二)二、九一 (三)一、九四
 自奈良至和歌山 (火車) 六四哩八 約四點鐘 (頭)二、一〇 (二)一、二六 (三)一、八四
 自和歌山至難波 (火車) 約三點鐘
 自櫻宮至京都 (火車) 五〇哩六 約四點鐘 (頭)二、一〇 (二)一、二六 (三)一、八四
 自京都至馬場 (火車) 一〇哩一 約四十分 (頭)八、七〇 (二)五、二二 (三)三、四八
 自馬場至新橋 (火車) 三一八哩 約十二點鐘
 一 松島、日光廻遊 由上野動身乘東北線之海岸線遊大洗、助川、高萩、勿來等海水浴湯又於岩沼換乘火車至仙臺下車從此至鹽釜朝鹽釜神社之後、搭輪船左右賞松島之佳

美風景上岸松島村海岸而登富山再俯瞰松島全景自松島車站乘火車於宇都宮換坐日光線
(路上遊於飯坂、那須鹽泉等溫泉亦可也) 觀覽日光各廟後遊中禪寺湖自日光乘火車回京

自上野至仙臺 (火車) 二二五哩六 約九點鐘 (頭)六、七三 (二)四、〇四 (三)二、六九

自仙臺至鹽釜 (火車) 九哩三 約二十五分 (頭)六、七三 (二)四、〇四 (三)二、六九

自鹽釜至松島 (船) 三哩

自松島至松島車站(步行)

自松島至日光 (火車) 一九一哩四 約十一點鐘 (頭)五、九八 (二)三、五九 (三)二、三九

自日光至上野 (火車) 九〇哩九 約四點鐘 (頭)三、四〇 (二)二、〇四 (三)一、三六

一 霞浦廻遊 乘總武線至銚子游浴海水又乘輪船朝息栖、鹿島、香取三廟、以賞霞

浦八景於土浦上岸登筑波山而回京

自兩國橋至銚子 (火車) 七二哩七 約四點鐘 (頭)二、八〇 (二)一、六八 (三)一、一二

自銚子至土浦 (輪船) 二十三哩

自土浦至上野 (火車) 四一哩 約二點半鐘 (頭)一、七〇 (二)一、〇二 (三)一、六八

一 北陸廻遊 乘日本線至高崎沐浴伊香保温泉至長野朝善光寺更至直江津或輪船或

步行而探親不知之奇勝自富山有北陸線之便浴於山代、山中溫泉至米原換乘東海線火車

中途於舞坂下車浴於辨天島之海水而回京

自上野至前橋 (火車) 六九哩二 約二一點鐘 (頭)二、七〇 (二)一、六二 (三)一、〇八

自前橋至伊香保 五哩

自前橋至直江津 (火車) 一二四哩 約八點鐘 (頭)四、三〇 (二)三、五八 (三)一、七二

自直江津至富山 三十哩

自富山至米原 (火車) 一五三哩一 約九點鐘 (頭)〇、五八 (二)六、三五 (三)四、二三

自米原至新橋 (火車) 二八三哩二 約十一點鐘 (頭)〇、五八 (二)六、三五 (三)四、二三

各種減價車票

一 多摩川鮪漁(二三等減價三成 通用三日)

自六月二十日起至九月三十日自昌平橋至新宿、自大崎至巢鴨及板橋各車站往日野、立

川車站

一 湘南海濱廻遊 (各等通用七日)

自七月初一至九月初十

自新橋、品川至國府津及橫須賀往來車票

頭等 三、五〇 二等 二、一〇 三等 一、三〇

自橫濱平沼至國府津及橫須賀往來車票

頭等 二、五〇 二等 一、五〇 三等 一、〇〇

此外自七月十一日至九月初十發賣通用三日之減價往來車票然減價大凡二成也

一 富士登山 自六月二十九日至九月初十發賣左記之二樣二三等減價車票

往來	自新橋、品川、橫濱、平沼、藤澤、	往御殿場
	橫須賀、國府津、	
	自靜岡、濱松、豐橋、名古屋、岐阜、大垣、	往御殿場
	馬場、京都、大阪、湊町、三宮、神戸	或往鈴川
	自飯田町、新宿、上諏訪、松本、長野、往大月	

期限較平時片道之兩倍加展三日

一 自新橋往路於御殿場下車而登山歸路下於吉田自
大月回到飯田町者

通用期限

二 廻遊

一 自橫濱平沼往路於御殿場下車而登山歸路下於吉田
田自大月以山手線而回京者

二 飯田町新橋往路於大月下車而自吉田口登山山下於
御殿場口自御殿場歸京者

七日

一 往辨天島海水浴場 (二三等減價二成 通用期限片道之兩倍加展三日)

自六月初一起至十月十五日自靜岡至濱松及武豐線各車站並自豐橋、蒲郡、岡崎、安城、熱田、名古屋、一之宮、岐阜大垣往來辨天島

一 往溫泉

1. 自六月二十日至九月三十日每禮拜六、禮拜、大祭神日及其前日自青森及弘前往大鰐或礎關

2. 同

自青森及浦町往淺蟲

二三等減價二成、通用三日

- 3. 自七月初一起至九月十五日自上野往西那須野、黑磯二三等減價二成 通用三日
- 一 海岸線廻遊(二三等減價三成通用十四日)
 - 自七月初一起至九月三十日自上野、高崎、前橋、桐生、足利、佐野、栃木、小山、宇都宮往平然水戶與平之間通用期間不論乘降幾回矣
- 一 松島遊覽(二三等減價二成 通用十日)
 - 自七月初一起至九月十五日自上野往來松島
- 一 往原釜海水浴場行(二三等減價二成通用片道之二倍加展七日)
 - 自七月十一日起至九月十五日自福島、岩沼、仙臺、米津、山形往來中村車站者
- 一 往稻毛、一宮、大原近傍海水浴場(二三等減價二成 通用片道之二倍加展三日)
 - 自七月初一起至九月三十日每禮拜六、禮拜日、大祭神日及其前日自兩國橋、本所往稻毛、大宮、大東、長者町、大原、自千葉、本千葉、四街、佐倉往來一宮、大東、長者町、一原者
- 一、朝賽香取、鹿島神社(二三等減價二成 通用七日)
 - 自七月起至九月每禮拜六、禮拜日、自上野、兩國橋往來佐原者

- 一 甲信廻遊(二三等減價 通用十日)
 - 自上野及飯田町兩車站廻遊上諏訪、淺間、(松本)溫泉、猿橋、高尾山、善光寺等處者
 - 二等 五元五角
 - 三等 三元六角
- 一 日光遊覽
 - 自橫濱運轉日光遊覽臨時火車又夏季自上野限每禮拜運轉臨時火車
- (減半價)
- 一 回数及定期車票
 - 屢次來往湘南分墅者以買回数車票或定期車票為便

區 間	回 數 車 票		
	頭 等	二 等	三 等
新橋鎌倉(又藤澤)間	二三、〇〇	一三、八〇	九、二〇
橫濱鎌倉(又藤澤)間	一一、二五	六、七五	四、五〇
新橋大磯間	三〇、五〇	一八、三〇	一二、二〇
橫濱大磯間	一九、五〇	二、七〇	七、八〇
定期車票(一個月)			

新橋鎌倉間
 橫濱鎌倉間
 新橋大磯間
 橫濱大磯間

三八、七五
 一九、七五
 五一、二五
 三一、二五
 二三、二五
 一一、八五
 三〇、七五
 一八、七五
 一五、五〇
 七、九〇
 二〇、五〇
 一二、五〇

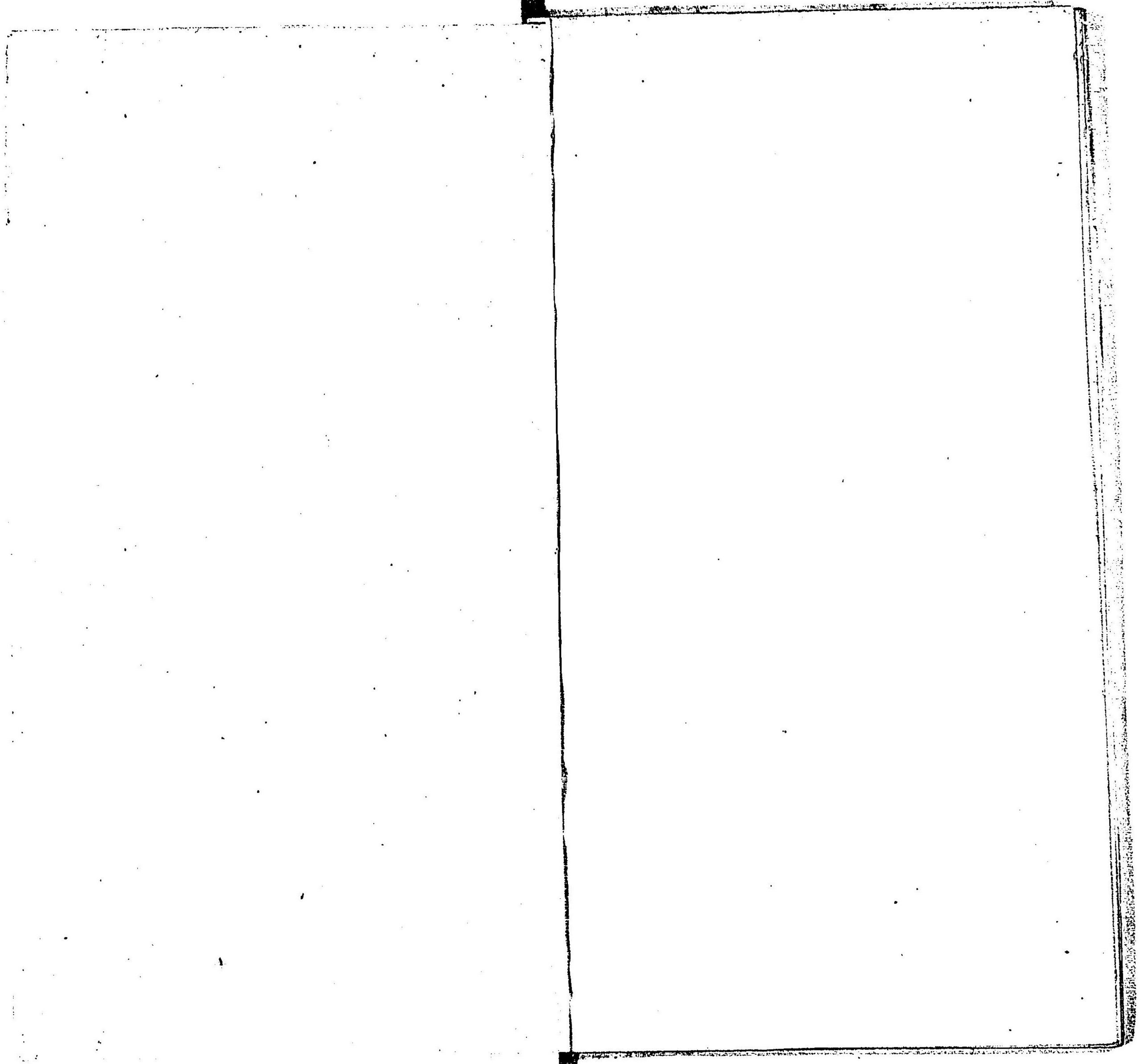
備考

篇中里、哩、町、海拔等字皆仍日文
 里 即中國六里也
 哩 即中國三里也
 町 即中國三百六十尺也
 海拔 高出海面之地也

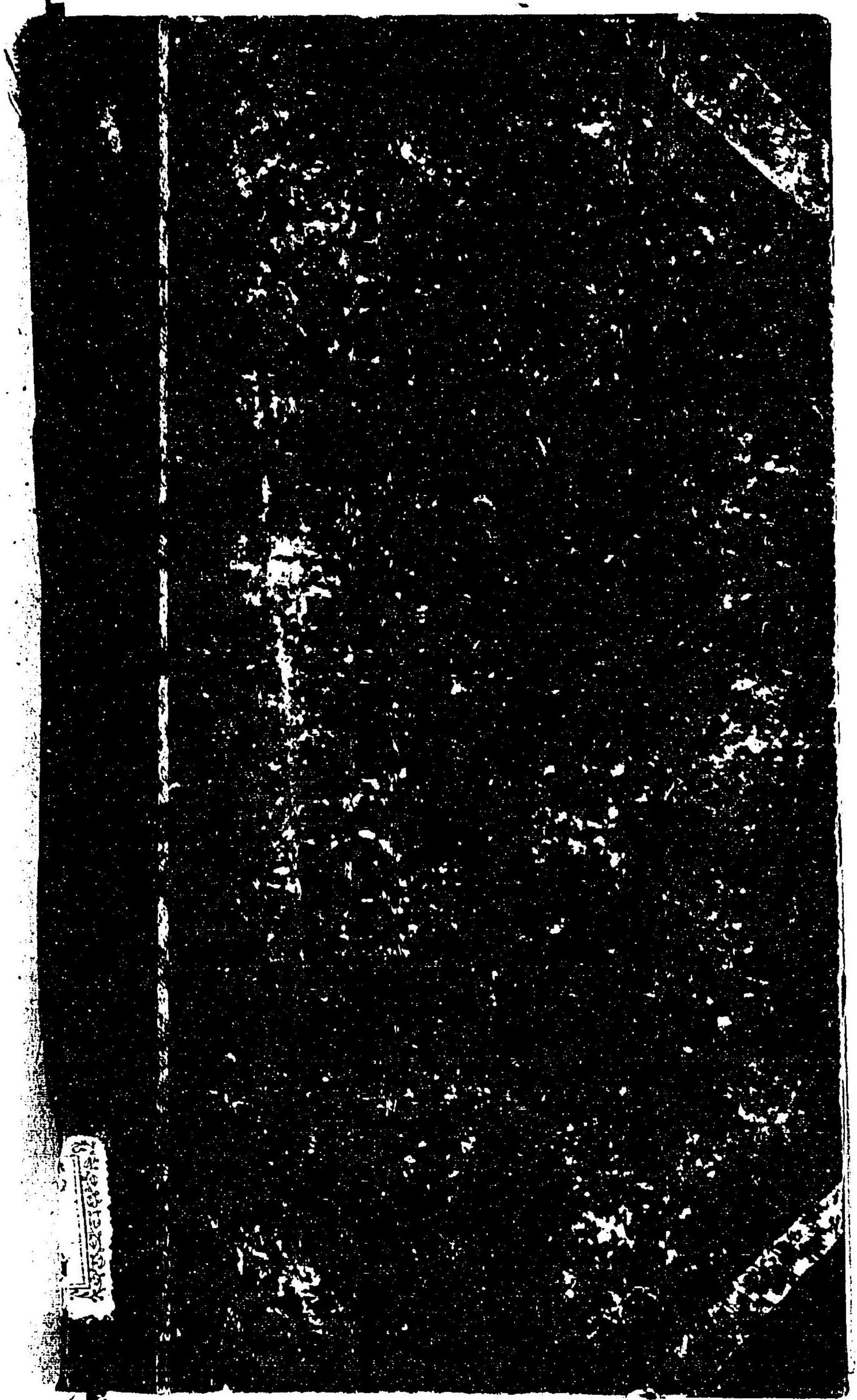
株式會社東京築地活版製造所印刷

夏季旅行案內(東部)正誤

頁行	誤	正
(四十二頁八行)	上諏訪町車站	上諏訪車站
(四十三頁十二行)	約點半鐘	約一點半鐘
(四十四頁二行)	(三)一、三四	(三)一、二四
(四十四頁六行)	二〇哩四	三〇哩四
(四十五頁八行)	約四點鐘	約四點半鐘
(四十五頁十行)	同	同
(四十六頁二行)	監泉	鹽原
(四十六頁八行)	約四點鐘	四點半鐘
(四十七頁三行)	約二一點鐘	約三點鐘
(四十七頁十行)	多摩川鮎漁	多摩川鮎漁
(四十九頁四行)	吉田	吉田口
(四十九頁十二行)	碓關	碓關
(四十九頁十四行)	淺蟲	淺虫
(五十頁一行)	三成	三成
(五十頁一行)	通用三日	通用十四
(五十頁八行)	米津	米澤
(五十頁十一行)	四街	四街道
(五十一頁五行)	自橫濱運轉日光遊覽臨時列車又(此全削去)	
(五十一頁十三行)	二、七〇	一、七〇



323
217



Small, illegible label on the bottom left corner of the book cover.