

| | | | | |
|----|----|----|-----|----------|
| | | | | 四 |
| | | | 五 | 九 |
| 八 | | | 六 | 十七 頃公 |
| | | | 七 | |
| 十三 | 宣伯 | 十 | 八 | |
| 十七 | 宣伯 | 十一 | 九 | |
| 八 | | | 十 | |
| | | | 十一 | |
| 七 | 宣伯 | 十二 | 十二 | |
| | | | 十三 | |
| 三 | | | 十四 | |
| | | | 十五 | |
| 十七 | | | 十六 | |
| 二 | | | 十七 | |
| | | | 十八 | |
| 三 | | | 十九 | |
| | | | 二十 | |
| 十七 | | | 二十一 | |
| 二 | | | 二十二 | |
| | | | 二十三 | |
| 三 | | | 二十四 | |
| | | | 二十五 | |
| 十七 | | | 二十六 | |
| 二 | | | 二十七 | |
| | | | 二十八 | |
| 三 | | | 二十九 | |
| | | | 三十 | |
| 十七 | | | 三十一 | |
| 二 | | | 三十二 | |
| | | | 三十三 | |
| 三 | | | 三十四 | |
| | | | 三十五 | |
| 十七 | | | 三十六 | |
| 二 | | | 三十七 | |
| | | | 三十八 | |
| 三 | | | 三十九 | |
| | | | 四十 | |
| 十七 | | | 四十一 | |
| 二 | | | 四十二 | |
| | | | 四十三 | |
| 三 | | | 四十四 | |
| | | | 四十五 | |
| 十七 | | | 四十六 | |
| 二 | | | 四十七 | |
| | | | 四十八 | |
| 三 | | | 四十九 | |
| | | | 五十 | |

| | | | | |
|----|--|--|--|--|
| | | | | |
| | | | | |
| 十二 | | | | |
| 十七 | | | | |
| 八 | | | | |
| 七 | | | | |
| 三 | | | | |
| 十七 | | | | |
| 二 | | | | |
| 三 | | | | |
| 五 | | | | |
| 二十 | | | | |
| 十八 | | | | |
| 四 | | | | |
| 十一 | | | | |
| 十三 | | | | |
| 十二 | | | | |

| | | | | | | | | | |
|--|-------------|-------------|-------------|-------------|-------------|-------------|-------------|-------------|----------|
| | | | | | | | | | |
| | 靈王 元有 | | 十四 簡王 | | | | | | 十三 |
| | 會 虎 | 魯襄 公 | 元 宋 | 彭 城 | | | | | 十八 成公 |
| | 十一 | 我 晉 | 救 我 | 于 光 | 太 子 | 我 使 | 晉 伐 | 十 鄭 | 九 |
| | 二 率 | 晉 悼 | 公 元 | 彭 城 | 年 宋 | 國 宋 | | 公 孫 | 八 變行 |
| | 六 | | 五 | | | | | | 四 |
| | 二十 | | 十九 | 十 鄭 | 救 宋 | | | | 十八 魚 |
| | 五 | 我 楚 | 四 取 | 晉 取 | 犬 取 | 魚 取 | 歸 石 | 彭 魚 | 三 楚 |
| | 六 | | | | | | 五 宋 | | 四 |
| | 二十 | | 二十 | | | | | | 二十 六 |
| | 二十 | | 二十 | | | | | | 十九 |
| | 七 | | 六 | | | | | | 五 |
| | 十 成 公 | 十 楚 伐 | 十 楚 伐 | 十 楚 伐 | 十 楚 伐 | 十 楚 伐 | 十 楚 伐 | 十 楚 伐 | 十二 與楚 |
| | 三 | | 二 | | | | | | 二十 年 |
| | 六 | | 五 | | | | | | 武 元 |
| | 十八 | | 十七 | | | | | | 十三 |

| | | | | | | | | | |
|----|-------------|--------|-------------|-------------|--------|--------|----|----|-------------|
| 甲午 | | | | | | | | | |
| 五 | | 四 | 三 | | | | | | 二 |
| 六 | 五 季 文 | | 四 公 如 | | | | | | 三 |
| 十五 | | 十四 | 十三 | | | | | | 十二 伐吳 |
| 六 | | 五 | 四 魏 絳 | 我 說 和 | 狄 朝 | 晉 朝 | | | 三 魏 絳 |
| 十 | | 九 | 八 | | | | | | 七 |
| 二十 | | 二十 | 二十 | 二十 | 二十 | 二十 | 二十 | 二十 | 二十 |
| 九 | | 八 | 七 | | | | | | 六 |
| 十 | | 九 | 八 | | | | | | 七 |
| 二 | 元 公 | 陳 衰 | 我 楚 | 三 楚 伐 | | | | | 二十 九 |
| 二十 | | 二十 | 二十 | | | | | | 二十 |
| 十一 | | 十 | 九 | | | | | | 八 |
| 四 | | 三 | 二 | | | | | | 元 公 |
| 七 | | 六 | 五 | | | | | | 四 |
| 十九 | | 十八 | 十七 | | | | | | 十六 楚伐 |

| | | | |
|-----------------------|----------------|----------------------|----|
| | | | 六 |
| | 八 | 七 | 七 |
| 於可十公上會伐與九 衛冠一年問河鄭晉 | 晉公八 如 | | 七 |
| | 伐與十 鄭晉八 | 十七 | 十六 |
| 我秦伐衛魯率九 伐鄭曹宋齊 | 八 | | 七 |
| 我楚伐十三 援為晉三 | 十二 | | 十一 |
| 為武師伐七二十 秦城子鄭十 | 伐六二十 鄭十 | 關五二十 陳二十 | 二十 |
| 鄭我晉十二 師伐率二 | 十一 | | 十 |
| 妾公曹鄭我晉十三 幸鞭師伐率三 | 十二 | | 十一 |
| 五 | 四 | 歸公我楚三 亡為圍 | 三 |
| 鄭我晉八二十 伐率二十 | 我鄭七二十 侵二十 | 六二十 | 二十 |
| 十四 | 十三 | | 十二 |
| 伐楚與我侯率駟誅二 我怒盟我伐諸晉子 | 子釐元公鄭簡 公年嘉簡 | 侯赴病詐釐夜使子五 諸卒以公弒賊駟 | 五 |
| 十 | 九 | | 八 |
| 二十 | 二十 | | 二十 |

| | | | |
|--------------|------------------------------|------------------------|-----------|
| | | | 十 |
| 十一 | | | 奔王九 晉叔 |
| 晉公十二 如二 | 軍各三分三十 將軍為桓一 | 西門禁十 鄙我鄭 | 十 |
| 二十 | | 離侯晉高子令十 鐘諸厚光太九 | 十 |
| 十二 | 之侯合絳用曰櫟敗鄭侯率十 樂賜諸九魏吾公我秦伐諸一 | 秦籍鄭侯率十 伐荀伐諸 | 十 |
| 十六 | 之鄭晉鮑庶我十 櫟敗救伐長使五 | 我晉十 伐四 | 十 |
| 三十 | 伐鄭九二 我晉十 | 鄭襄使八二 救子十 | 二十 |
| 十五 | 伐楚十 我鄭四 | 來我鄭十 救衛伐三 | 十 |
| 十六 | 十五 | 救十 宋四 | 四 |
| 八 | 七 | 六 | 六 |
| 三十 | 三十 | 九二十 | 二十 |
| 十七 | 十六 | 十五 | 十五 |
| 五 | 救秦伐諸晉伐與四 來我侯率宋楚 | 之產亂孔救楚伐諸晉三 攻子作子來我侯率 | 三 |
| 十三 | 十二 | 十一 | 十一 |
| 卒壽五二十 夢二十 | 四二十 | 三十 | 三十 |

| | | | |
|--------------------|---------------|--------------------|-----------------|
| 甲辰 | | | |
| 十五 | 十四 | 十三 | 十二 |
| 鄆我復震我齊十六 北伐齊地伐六 | 我齊日十五 伐蝕五 | 日十四 蝕四 | 十三 |
| 伐五二十 魯二十 | 伐四二十 魯二十 | 奔公衛三二十 來獻二十 | 二十 |
| 湛楚伐元公晉 坂于敗年彪平 | 薨悼十五 公五 | 械秦夫侯率十 林敗伐大諸四 | 十三 |
| 二十 | 十九 | 械我夫侯晉十 林敗伐大諸八 | 十七 |
| 湛我晉三 坂敗伐 | 二 | 吳出太共元王楚 奔子王年招康 | 王之我吳一 薨共敗伐三十 |
| 十九 | 十八 | 十七 | 十六 |
| 二 | 弟定元公衛 公年秋陽 | 狄公立奔公孫十 弟定齊公攻文八 | 十七 |
| 十二 | 十一 | 十 | 九 |
| 五三十 | 四三十 | 三三十 | 二十 |
| 一二十 | 二十 | 十九 | 十八 |
| 九 | 八 | 七 | 六 |
| 十七 | 十六 | 十五 | 十四 |
| 四 | 三 | 我楚讓季二 伐位子 | 我楚年樊吳 敗元諸 |

| | | |
|-------------------------------|-------------------|-------------|
| | | |
| 十八 | 十七 | 十六 |
| 十九 | 伐與十 齊晉八 | 鄆我齊七 北伐七 |
| 伐晉自弒崔光太牙立廢八二十 我衛立牙杼與子為子光二十 | 之大晏臨晉七二十 破嬰瀾圍十 | 伐六二十 魯二十 |
| 四 | 破齊鄭宋率三 之大圍衛魯 | 二 |
| 三二十 | 二二十 | 一二十 |
| 六 | 伐五 鄭 | 四 |
| 二二十 | 齊我晉一二十 伐率二十 | 伐陳二十 |
| 齊我晉五 伐率 | 四 | 伐三 曹 |
| 十五 | 十四 | 我宋十 伐三 |
| 八三十 | 七三十 | 六三十 |
| 元公曹 年勝武 | 薨成三二十 公二十 | 伐衛二十 二十 |
| 為子十二 卿產二 | 伐齊我晉十 我楚圍率一 | 十 |
| 年公燕 元文 | 薨武十九 公九 | 十八 |
| 七 | 六 | 五 |

| | | | | |
|-------------------|-------------------|---------------|------|-----|
| | | | | |
| | 十九 | 二十 | 二十 | 二十 |
| | 二十 | 二十 | 二十 | 二十 |
| 朝晉沃入欒欲四 歌取伐曲逞遣 | 歸不娶奔逞晉三 之如曰晏來樂 | 二 | 年公齊莊 | 五 |
| 八 | 奔欒七 齊逞 | 舌殺公魯六 虎羊來襄 | | 四十二 |
| 七二十 | 六二十 | 五二十 | 八 | 七 |
| 十 | 九 | 四二十 | 三二十 | 六 |
| 六二十 | 五二十 | 四二十 | 七 | 十六 |
| 我齊九 伐 | 八 | 十七 | 三十三 | 二 |
| 十九 | 十八 | 四十四 | 十三 | 二 |
| 二十四 | 一十四 | 四十三 | 九 | 八 |
| 五 | 四 | 十四 | 三 | 二 |
| 十六 | 十五 | 十四 | 三 | 二 |
| 五 | 四 | 三 | 二 | 八 |
| 十一 | 十 | 九 | 八 | |

| | | | | |
|--------------------|-----------------------------|--------------------|--|--|
| 甲寅 | | | | |
| 五二十 | 四二十 | 三二十 | | |
| 六二十 | 師伯報鄆我齊五二 之孝以北伐十 | 他日侵四 再齊二十 | | |
| 公衛請如年白公齊 獻歸晉元杵景 | 景弟立弒其公以崔朝我晉六 公爲其之妻通莊杼歌報伐 | 謀晏通畏五 子楚晉 | | |
| 獻復殤誅十 公入公衛一 | 之太唐至伐十 役行報高齊 | 九 | | |
| 三十 | 不晉公九二 結盟如十 | 八二十 | | |
| 鄭蔡率十 伐陳三 | 王殺役師報我吳十 吳射之舟以伐二 | 救伐陳通與十 齊鄭蔡率齊一 | | |
| 九二十 | 八二十 | 七二十 | | |
| 公內公費齊十 獻復殤晉二 | 十一 | 十 | | |
| 鄭我楚二 伐率二十 | 我鄭一 伐二十 | 鄭我楚二 伐率十 | | |
| 五四十 | 四四十 | 鄭我楚三 伐率十 | | |
| 八 | 七 | 六 | | |
| 伐陳楚十 我蔡率九 | 入伐十 陳陳八 | 伐我爲宣曰子十 陳請政子范產七 | | |
| 二 | 年公燕 元懿 | 六 | | |
| 年祭吳 元餘 | 魯以陽泉楚葵土 | 十 | | |

| | | | |
|--------------------------|------------------------|----------|-----------------|
| | | | |
| 元景王 | 七十 | | 六十 |
| 所知樂觀子吳九二 為樂盡周來季 十 | 康楚公八二 王葬如 十 | | 日七二 蝕 十 |
| 款晏使札吳四 嬰與來季 | 吳封封攻發慶氏高冬三 奔慶慶兵封謀樂鮑 | | 自氏誅欲慶二 殺杼崔專封 |
| 魏歸政日札吳十 趙韓卒晉來季四 | | 十三 | 十二 |
| | | 三十 | 三十 |
| 元鄭楚 年敖熊 | | 十五 | 十四 |
| | | 三十 | 三十 |
| | | 三 | 年後公衛 元衞獻 |
| | | 二十 | 三十 |
| | | 四十 | 六十 |
| | | 十 | 九 |
| 禮子歸政產謂札吳二二 幸以子將日子來季 十 | | 二十 | 二十 |
| 奔止齊年公燕 來高 元惠 | | 四 | 三 |
| 侯使季徐闞守四 | | 齊三 來慶 | 二 |

| | | | |
|--------------|---------------------|-------------------------|-----------------------|
| | | | |
| 四 | 三 | 二 | |
| 元公魯 年稠昭 | 心有十公薨襄一三 董九年昭公 十 | | 三十 |
| 七 | 六 | 五 | |
| 奔子秦十七 來后七 | | 十六 | 十五 |
| 后公六三 子弟 十 | | 三十 | 四十 |
| 如圍令四 敖弒尹 | 尹為父王三 令國季 | | 二 |
| 五三十 | | 三十 | 三十 |
| 三 | | 二 | 元公衛 年惡襄 |
| 八二十 | | 二十 | 六十 |
| 二 | 元侯蔡 年班靈 | 立公子焉公楚子為九四 自弒太通女取太 十 | |
| 十四 | | 十三 | 十二 |
| 五二十 | | 二十 | 之皮產殺寵子諸三十 止子子欲爭公 十 |
| 四 | | 三 | 二 |
| 七 | | 六 | 五 |

| | | | |
|-------------|---------------------------|-----------------|-----------|
| | | | |
| 七 | 六 | 五 | |
| 楚不稱 會病 | 三 | 之謝河晉公二 還晉至如 | |
| 十 | 室晉向氏歸齊向見使晏九 卑公曰叔田政曰叔晉嬰 | 送無齊八 女字田 | |
| 二十 | 十九 | 女來無齊十 送字田八 | |
| 九三十 | 八三十 | 七三十 | 乘車奔 千晉 |
| 宋諸夏三 地侯合 | 二 | 玉子共元王楚 肘王年園靈 | 王爲自 靈立 |
| 八三十 | 七三十 | 六三十 | |
| 不稱六 會病 | 五 | 四 | |
| 一三十 | 三十 | 九二十 | |
| 五 | 四 | 三 | |
| 楚不稱 會病 | 十六 | 十五 | |
| 曰子八二十 三產 | 如晉夏七二十 楚冬如 | 六二十 | |
| 七 | 奔恐臣誅公幸卿殺公六 齊出公幸卿臣立公欲 | 五 | |
| 慶楚十 封誅 | 九 | 八 | |

| | | | |
|----------------|-------------------|---------------|--------------------|
| | | 甲子 | |
| 十 | 九 | 八 | |
| 日子季七 蝕卒武 | 六 | 五 | |
| 君入十三 燕三 | 君入伐晉公十二 其燕請如二 | 十一 | |
| 君入三二十 燕 | 其燕請公齊二二十 君入伐來景 | 秦子秦一二十 歸后 | |
| 二 | 年公秦哀 元 | 歸自后公四 晉子卒十 | |
| 章人尹執六 華入亡芊 | 谿次伐五 乾吳 | 吳侯率四 伐諸 | 五我冬慶方吳盟 城取報封誅朱伐 |
| 一四十 | 四十 | 九三十 | |
| 無姜夫九 子氏人 | 八 | 七 | |
| 四三十 | 三十 | 二十 | |
| 八 | 七 | 六 | |
| 二十 | 十九 | 十八 | |
| 一三十 | 三十 | 九二十 | 會國不 |
| 年公燕卒歸惠 元悼至公 | 我齊九 伐 | 八 | |
| 十三 | 乾我楚十 谿次伐二 | 伐諸楚十 我侯率一 | |

| | | | |
|--------------|--------------------|--------------------|------------------|
| | | | |
| 十四 | 十三 | 十二 | 十一 |
| 十一 | 日四十月 蝕月 | 九 | 華賀召楚公八 臺章之楚如 |
| 十七 | 十六 | 十五 | 十四 |
| 元公晉昭 年夷 | 公十婆星春六二 薨月女出有 十 | 五二十 | 四二十 |
| 六 | 五 | 四 | 三 |
| 使蔡醉十 棄侯殺 | 九 | 陳兵疾弟八 定將棄 | 陳之人內華就七 滅實亡臺章 |
| 元公宋元 年佐元 | 薨平四四 公 十 | 三四十 | 二四十 |
| 四 | 三 | 二 | 年公衛靈 元靈 |
| 三 | 二 | 定楚孫哀元公陳 我來也公年吳惠 | 自哀作弟五三 殺公亂昭 十 |
| 楚如靈十二 殺楚侯 | 十一 | 十 | 九 |
| 四二十 | 三二十 | 二二十 | 一二十 |
| 五三十 | 四三十 | 三三十 | 二三十 |
| 五 | 四 | 三 | 二 |
| 十七 | 十六 | 十五 | 十四 |

| | | | |
|------------|---------------------|-----------------------|---------------|
| | | | |
| 十七 | 十六 | 十五 | |
| 十四 | 十三 | 之晉至朝十二 歸謝河晉 | |
| 二十 | 十九 | 晉公十八 如八 | |
| 四 | 三 | 二 | |
| 九 | 八 | 七 | |
| 元王楚平 年居 | 蔡復自靈自作棄十二 陳殺王立亂疾 | 王役罷繇次恐徐王十 怨於民乾吳以伐一 | 蔡之疾之疾 侯為月棄 |
| 四 | 三 | 二 | |
| 七 | 六 | 嗣晉公五 君朝如 | |
| 六 | 惠陳王楚五 公立復平 | 四 | |
| 三 | 子景我王楚二 慮侯立復平 | 子景年庶蔡 侯 元侯 | 侯為居棄之 蔡之疾使 |
| 七二十 | 六二十 | 五二十 | |
| 二 | 元公鄭定 年甯 | 晉公六三 如 十 | |
| 年公燕共 元共 | 七 | 六 | |
| 三 | 二 | 年味吳 元餘 | |

| | | | |
|----|--|-----|--------------------|
| | | | 甲戌 |
| | | 十九 | 子后十八卒太八 |
| 二十 | | 十六 | 日十五蝕 |
| | | 二十 | 一二十 |
| | | 五 | 五 |
| | | 十一 | 王之自女取太王十 取好秦子爲 |
| 十二 | | 三 | 二 玉子共抱王 |
| | | 六 | 五 |
| | | 九 | 八 |
| | | 八 | 七 |
| | | 五 | 四 |
| | | 二 | 元公曹平 |
| 五 | | 三 | 三 德如日子禳火四 修不產之欲 |
| | | 三 | 二 |
| | | 四 | 四 |
| | | 元吳僚 | 四 |

| | | | | |
|--------------------|--|-------------------------|-----------|--------------|
| | | | | |
| | | 二十 | 二十 | 二十 |
| 四二十 | | 三二十 | 地十九震 | 十八 |
| 他歸謝河晉公一二十 日之晉至如 | | 禮魯狩晏公齊二 問入子與景十 | 五二十 | 四二十 |
| 七二十 | | 入界獵六二十 魯因魯 | 三 | 二 |
| 五 | | 四 | 十四 | 十三 |
| 十六 | | 十五 | 六 | 五 |
| 來蔡八 奔侯 | | 吳晉宋建太奢誅七 奔伍奔子尚伍 | 九 | 火八 |
| 十一 | | 之見來子楚公殺信公十 鄭亂奔建太子諸詐母 | 十二 | 火十一 |
| 十四 | | 十三 | 十一 | 火十 |
| 十三 | | 十二 | 八 | 七 |
| 奔年國侯蔡 楚元東悼 | | 立而侯弒東公薨平九 自子平國孫靈公 | 二 | 元公曹悼 薨平四公 |
| 三 | | 七 | 七 | 火六 |
| 九 | | 來從子楚八 奔宋建太 | 二 | 元公曹平 |
| 三 | | 二 | 年公燕平 元 | 五共公 薨 |
| 六 | | 來伍五 奔員 | 四 | 三 |

| | | | |
|----|----|--------|--------|
| 甲申 | | | |
| 三 | 二 | 元敬王 | 五二十 |
| 五 | 四 | 地三二十 | 日二十 |
| 三 | 三 | 九二十 | 八二十 |
| 九 | 八 | 七 | 王立平亂周六 |
| 二 | 九 | 十八 | 敬亂公室 |
| 十二 | 十一 | 敗吳十 | 九 |
| 十五 | 十四 | 十三 | 十二 |
| 十八 | 十七 | 十六 | 十五 |
| 十七 | 十六 | 沈取我吳十五 | 十四 |
| 二 | 三 | 弟悼元侯蔡昭 | 二 |
| 七 | 六 | 五 | 四 |
| 十三 | 十二 | 殺作楚十一 | 十 |
| 七 | 六 | 內晉公六 | 四 |
| 十 | 九 | 楚光公八 | 七 |

| | | | |
|------------|---------|-----------|-----|
| | | | |
| 六 | 五 | 四 | |
| 乾處弗入晉公八二十 | 七二十 | 公以我齊六二十 | 居公出 |
| 四三十 | 三三十 | 可于有田子見替二十 | |
| 夫為其各其族誅六十二 | 十一 | 城于內趙知十 | |
| 三二十 | 二十 | 一二十 | |
| 二 | 楚昭 | 昭子秦不子子欲十三 | |
| 三 | 二 | 年曼公宋 | |
| 一二十 | 二十 | 十九 | |
| 二十 | 十九 | 十八 | |
| 五 | 四 | 三 | |
| 年公曹襄 | 九 | 八 | |
| 十六 | 十五 | 十四 | |
| 十 | 九 | 八 | |
| 年閻吳元 | 光弒專光公十二 | 十一 | |

| | | | | |
|----------------|-------------|-----------------|---------------------------|------------|
| | | | | 七 |
| 築為諸晉十 城我侯使 | 九 | 八 | | |
| 乾公二三 侯卒十 | 日一三 蝕三十 | 三十 | 乾復聽君曰齊如乾公九 侯之之公主侯耶侯自二十 | |
| 八三十 | 七三十 | 六三十 | | 五三十 |
| 城周侯率二 築為諸 | 元公晉定 年午午 | 葵頃十 公四 | | 十三 |
| 七二十 | 六二十 | 五二十 | | 四二十 |
| 六 | 潛我吳五 六伐 | 扞封來公吳四 吳以奔子三 | | 三 |
| 七 | 六 | 五 | | 四 |
| 五二十 | 四二十 | 三二十 | | 二十 |
| 四二十 | 三二十 | 二十 | | 二十 |
| 九 | 八 | 七 | | 六 |
| 立公弒弟平五 自棄通公 | 四 | 三 | | 二 |
| 四 | 三 | 二 | | 元公鄭 年靈獻 |
| 十四 | 十三 | 十二 | | 十一 |
| 五 | 潛取伐四 六楚 | 楚子三三 奔公 | | 二 |

| | | | | |
|-----------------------|--------------------|-----|--------------------|-----|
| | 甲午 | | | |
| 楚侯率與十 侵諸晉四 | 十三 | 十二 | | 十一 |
| 四 | 三 | 二 | 至乾喪昭年宋定 侯自公元公 | |
| 二四十 | 一四十 | 四十 | | 九三十 |
| 侵諸我周六 楚侯率與 | 五 | 四 | | 三 |
| 救晉楚一三 請包十 | 三十 | 九二十 | | 八二十 |
| 王鞭子亡昭入伐吳十 墓平胥伍王郢我蔡 | 故得三侯蔡九 歸裘歲留昭 | 八 | 朝侯章我吳伐蕪七 來蔡豫敗吳瓦 | |
| 十一 | 十 | 九 | | 八 |
| 爭與九二十 長蔡十 | 八二十 | 七二十 | | 六二十 |
| 八二十 | 七二十 | 六二十 | | 五二十 |
| 郢伐與我衛爭與十 楚我吳侵長衛三 | 楚請如得常與十二 伐晉歸裘子二 | 十一 | 故以朝十 留喪楚 | |
| 四 | 三 | 二 | 年公曹 元隱 | |
| 八 | 七 | 六 | | 五 |
| 十八 | 十七 | 十六 | | 十五 |
| 入伐與九 郢楚蔡 | 八 | 七 | 居楚之弊我楚六 巢之取敗迎伐 | |

| | | | |
|----|----|----|----------|
| | 甲辰 | | |
| 二十 | 三十 | 二十 | |
| 十四 | 十三 | 十二 | 齊歸樂桓受孔子行 |
| 五十 | 五十 | 五十 | 歸魯女樂 |
| 十六 | 十五 | 十四 | 趙鞅伐中行 |
| 五 | 四 | 三 | |
| 二十 | 十九 | 十八 | |
| 二十 | 二十 | 十九 | |
| 三十 | 三十 | 三十 | 魯來孔子如 |
| 五 | 五 | 四 | |
| 二十 | 二十 | 二十 | |
| 六 | 五 | 四 | 公孫好孫 |
| 九 | 四 | 三 | 子產 |
| 九 | 八 | 七 | |
| 十 | 十八 | 十七 | 越伐越 |

| | | | |
|----|-------|-----|-------|
| | | | |
| 二十 | 二十 | 二十 | |
| 二 | 魯哀公元年 | 日懿公 | |
| 五十 | 五十 | 五十 | |
| 九 | 八 | 七 | 趙鞅伐中行 |
| 三十 | 二十 | 二十 | 蔡侯圍諸 |
| 二十 | 二十 | 二十 | 鄭伐我 |
| 四十 | 四十 | 四十 | 魯公 |
| 九 | 八 | 七 | 吳伐我 |
| 二十 | 二十 | 二十 | 楚伐我 |
| 九 | 八 | 七 | |
| 八 | 七 | 六 | 范行 |
| 十二 | 十一 | 十 | |
| 三 | 二 | 一 | 吳差元 |

| | | | | | | | | | |
|-------|-------------------|---------------------|--|--|--|--------------------|------------------|---------------|--------------|
| | | | | | | | | | |
| 四三十 | 三三十 | 二三十 | | | | 一三十 | 三十 | 九二十 | 八二十 |
| 九 | 三取去盟城我邾吳八邑我齊而下至伐爲 | 謝子子季百吳于吳公七之貢使康牟徵繪王會 | | | | 六 | 五 | 四 | 地震 |
| 三 | 邑取伐二魯 | 年生公齊子殺甥許元陽悼 孺子晏 | | | | 元孺齊太子嬖薨景八五太子爲姬立公 十 | | 氏救田七五十 范乞 十 | 六五十 |
| 六二十 | 五二十 | 侵四二十 衛 | | | | 三二十 | 伐奔中中敗趙二 衛齊行行范鞅 十 | 之人鄆拔趙一 有栢郎鞅 十 | 二十 |
| 五 | 四 | 三 | | | | 二 | 年公秦元悼 | 薨惠十 公 | 九 |
| 伐三 陳 | 公爲於子召子二 白吳勝建西 | 元王楚年章惠 | | | | 救七二十 陳 | 六二十 | 五二十 | 四二十 |
| 一三十 | 滅我曹三 之我倍十 | 衛侵九二十 魯鄭 | | | | 伐八二十 曹 | 七二十 | 六十 | 惡桓過孔五 之魑宋子 十 |
| 七 | 六 | 我晉五 侵 | | | | 四 | 故范我晉三 氏救伐 | 二 | 元公衛 年輒出 |
| 倍十六 楚 | 十五 | 十四 | | | | 我吳十三 楚伐 | 十二 | 十一 | 十 |
| 五 | 四 | 三 | | | | 二 | 元公秦年朔成 | 昭共大八 侯誅夫 十 | 七二十 |
| | 伯曹宋十五 陽虜滅五 | 救我宋十 我鄭園四 | | | | 我宋十三 伐 | 十二 | 十一 | 我宋十 伐 |
| 圍十五 宋 | 十四 | 十三 | | | | 十二 | 十一 | 十 | 九 |
| 七 | 六 | 五 | | | | 四 | 三 | 二 | 年公燕 元獻 |
| 十 | 伐九 魯 | 我魯八 繪會 | | | | 伐七 陳 | 六 | 五 | 四 |

| | | | |
|-------------|--------------|--------------|-----------------|
| | | | |
| 七三十 | 六三十 | 五三十 | |
| 會與十二 蔡吳 | 歸孔子 子迎言 | 我齊十一 冉伐 | 伐與十 齊吳 |
| 二 | 我吳魯年 敗與元簡 | 公爲子立 簡壬其人 | 齊悼子齊 伐我魯 |
| 九二十 | | 八二十 | 齊鞅使 伐趙 |
| 八 | | 七 | 六 |
| 勝白六 數公 | | 五 | 伐四 鄭 |
| | | | 吳陳 故與 |
| 四三十 | | 三三十 | 伐二三十 鄭 |
| | | | 雍之我鄭 邱子敗圍 |
| 晉公十 與如 | | 歸孔子 魯子 | 來自孔八 陳子 |
| 十九 | | 十八 | 十七 |
| 八 | | 七 | 六 |
| | | | |
| 我宋十八 伐 | | 十七 | 十六 |
| | | | 伐雍我宋 邱師敗 |
| 十 | | 九 | 八 |
| 泉會與十三 蔡魯 | | 敗與十二 齊魯 | 員誅救伐與十 伍陳齊魯一 |

| | | | |
|------------------|------------------------|---------------|---------------|
| | | | |
| 四十 | 九三十 | 八三十 | 田泉 賦用 |
| 爲子使景子十 介貢齊伯服五 | 奔公衛獲西十 來出麟狩四 | 池會與十三 黃吳三 | |
| 齊子景元公齊 自也公年懿平 | 權專相公爲其公弑田四 國之常平弟立簡常 | 三 | |
| 二三十 | 一三十 | 長池會與三 爭黃吳十 | |
| 十一 | 十 | 九 | |
| 九 | 八 | 伐七 陳 | 故父鄭西請 怨以伐子 |
| 日子守葵七三十 善韋心惑 | 六三十 | 我鄭五十 師敗 | |
| 年職公衛 元蒯莊 | 亡輒職父十二 出入麻 | 十一 | 蔡吳 泉會 |
| 二十 | 二十 | 二十 | |
| 十二 | 十 | 九 | |
| | | | |
| 二十 | 二十 | 十九 | |
| 十三 | 十二 | 師敗十 宋一 | |
| 十六 | 十五 | 池會與十 黃魯四 | |

十四年。子安王驕立。王時田和始立爲諸侯。安王崩。二十四年。子烈王喜立。烈王崩。十年。弟顯王扁立。王時秦始強盛。僭稱王。其後諸侯皆稱王。顯王崩。四十八年。子慎靚王定立。慎靚王崩。六年。子赧王延立。王時東西周分治。王寄住而已。王復居王城。秦日益強。五十九年。秦昭王使將軍摎攻西周。周君奔秦。頓首受罪。盡獻其邑三十六。口三萬。秦受其獻。歸其君於周。周君王赧繼卒。周民遂東亡。秦取九鼎寶器。而遷西周公於黠狐。周地名今河南伊闕縣。後七歲。秦莊襄王滅東西周。東西周地皆入於秦。周既不祀。凡三十七王八百六十七年。

第十四節 韓魏趙

晉至春秋末。由六卿併爲四卿。范氏中行氏亡。所存者智氏。即荀氏。魏氏。趙氏。韓氏而已。時智氏最強。智伯一名瑤。嘗伐鄭。門於桔柣之門。智伯謂趙孟入焉。名無恤。即襄子。不從。智伯曰。惡而無勇。何以爲子。子卿也。襄子由是。憇智伯。智伯與韓康子。名虎。魏桓子。名駒。宴於藍臺。智伯戲康子。而侮

段規。康子之相。智伯又求地於韓康子。康子致萬家之邑。又求地於魏桓子。亦致萬家之邑。智伯益驕。又求地於趙襄子。襄子弗與。智伯怒。帥韓魏之甲以攻趙氏。襄子走晉陽。趙邑名今山西太原府。三家以國人圍而灌之。城不浸者三版。智伯行水。魏桓子御。韓康子驂乘。兵車尊者居左。執弓矢。御者居中。有力者居右。持矛以備傾側。三人同車。故曰驂乘。智伯曰。吾今乃知水可以亡人國也。二子懼。蓋晉水。出晉陽西。可以灌晉陽。則汾水。出山西汾陽縣。可以灌安邑。韓邑名今山西安邑縣。絳水。出山西絳州。可以灌平陽也。魏邑名今山西臨汾縣。乃潛與趙襄子立約。共圖智伯。襄子使人夜殺守隄之吏。決水灌智伯軍。智伯軍救水而亂。三家乘之。大敗智氏之衆。殺智伯。盡滅智氏之族。而分晉地。時周定王十六年也。然晉猶有君。三家尙爲大夫。至周威烈王二十三年。始命晉大夫魏斯韓虔趙籍爲諸侯。

第十五節 田齊

齊起太公姜氏也。至戰國時。爲大夫田氏所篡。田氏之先。出於陳厲公。厲公爲

其弟莊公林所弑。故厲公子完不得立。久之。陳亂。奔齊。時桓公十四年矣。遂仕齊爲大夫。以田爲氏。一卽陳氏之省。一歷田穉。田湑。田須無。皆不顯。須無子無字。始有寵於齊莊公。一名光。無字子乞。乞始以小斗收民。大斗予民。以市齊民。齊景公病。命其相國子高子。立子荼爲太子。公卒。二子立荼。乞乃賤齊民。攻殺國子高子。弑荼。立景公子陽生。而相之。乞子常。再弑君。遂專齊柄。常之子盤。見三家分晉。乃盡使其宗人爲齊都邑大夫。盤子白。白子和。和之季年。魏文侯一名斯。爲請於周。立和爲諸侯。姜氏不祀。

第十六節 七國並立

吳起。秦伯。湮於南荒者數百年。至閻廬稱霸。閻廬季年伐越。戰於檣李。一越地名。今浙江嘉興縣。閻廬傷指且死。立太子夫差。謂曰。爾而忘句踐殺汝父乎。對曰。不敢。三年乃報越。二年伐越。大敗之。夫椒。一山名見前。越王句踐請爲臣。夫差許之。子胥諫不聽。句踐苦身焦思。臥薪嘗膽。以圖雪恥。又二十二年復伐吳。夫差自殺。遂滅吳。句踐稱伯。時周敬王四十三年也。至周顯王三十五年。越王無疆伐

齊。齊王使人說之。以伐齊不如伐楚之利。越王遂伐楚。楚人大敗之。乘勝盡取吳地。越遂散。公族爭立。或爲王。或爲君。濱於海上。朝服於楚。其他宋分於齊。魏楚三國。魯陳蔡杞滅於楚。鄭滅於韓。曹滅於宋。皆在戰國之中葉。惟衛最後亡。至秦始皇始滅。此十二諸侯所以變爲七國也。

第十七節 秦之自出

滅六國者秦也。秦於中國。其關繫之大。列代無可比倫。秦以前爲古人之世界。秦以後爲今日之世界。皆秦爲之鈐鍵。不徒爲戰國之主動者而已。秦之先。帝顓頊之苗裔。曰女脩。女脩織。玄鳥隕卵。女脩吞之。生子大業。大業生大費。大費佐禹平水土。舜賜以阜游。使調馴鳥獸。是爲柏翳。舜賜姓嬴。大費有二子。一曰大廉。二曰若木。若木立孫曰費昌。當夏桀之時。去夏歸商。爲湯御。以敗桀於鳴條。大廉立孫曰孟戲。中衍。中衍爲帝太戊御。自是世有功。故嬴姓多顯。遂爲諸侯。其玄孫曰中湑。在西戎。保西垂。生蜚廉。蜚廉生惡來。惡來有力。蜚廉善走。父子俱以材力事紂。武王伐紂。殺惡來。時蜚廉爲紂治石槨於北方。不與亂。蜚廉復有子曰季勝。季勝

生孟增。幸於周成王。孟增生衡父。衡父生造父。幸於周穆王。得八駿。以御王西狩。徐偃王作亂。造父御穆王歸周。一日千里。穆王以趙城封之。遂爲趙氏。（卽晉卿趙氏之祖）惡來子曰女防。女防生旁皋。旁皋生太几。太几生大駱。大駱生非子。以造父之寵。皆爲趙氏。非子好馬及畜。爲周孝王主馬於汧渭之間。（二水皆在今陝西東境）馬大蕃息。孝王乃分以土爲附庸。邑之秦。使復續嬴祀。非子生秦侯。（十年）秦侯生公伯。（三年）公伯生秦仲。時西戎漸盛。周宣王命秦仲誅西戎。爲戎所殺。（二十三年）有子五人。其長曰莊公。周宣王召莊公昆弟五人。與兵七千。使伐戎。破之。（四十四年）莊公生襄公。襄公時。西戎犬戎申侯伐周。殺幽王。襄公將兵救周。戰甚力。有功。周室東遷。襄公以兵送周平王。平王封襄公爲諸侯。賜之岐以西之地。命之曰。戎無道。侵奪我岐豐之地。秦能攻逐戎。卽有其地。襄公於是始國。與諸侯通使。聘享之禮。（十二年）襄公生文公。文公伐戎。戎敗走。遂收周遺民有之地。至岐。岐以東獻之周。始有史以紀事。（五十年）文公生靖公。（文公前卒）靖公生甯公。甯公有子三人。長武公。次德公。次出子。甯公

卒。（十二年）諸臣三父等立出子。六年又弑之。立武公。武公立三年。討三父等。夷三族。（此爲族誅之始）武公卒。（二十年）弟德公立。德公卒。（二年）子宣公立。宣公卒。（十二年）弟成公立。成公卒。（四年）弟穆公立。（名任好。秦君至此始有名）穆公始霸西戎。穆公卒。（三十九年）子康公營立。康公卒。（十二年）子共公榘立。共公卒。（五年）子桓公立。（秦君自此又失名）桓公卒。（二十七年）子景公立。景公卒。（四十年）子哀公立。哀公卒。（三十六年）孫惠公立。惠公卒。（十年）子悼公立。悼公卒。（十四年）子厲共公立。厲共公卒。（三十四年）子躁公立。躁公卒。（十四年）弟懷公立。懷公立四年。大臣叛。懷公自殺。孫靈公立。靈公卒。（十三年）簡公立。懷公子也。簡公卒。（十六年）子惠公立。惠公卒。（十三年）子出子立。二年大臣殺之。立獻公。靈公子也。（名師隲）

第十八節 秦之列王上

秦自獻公以前。國家內憂。未遑外事。獻公二十一年。（周顯王五年）與晉戰於

石門。(晉地名今陝西高陵縣西北)斬首六萬。天子賀以黼黻。此爲秦用兵於諸侯之始。獻公卒。(二十四年)子孝公立。(名渠梁)年二十一矣。孝公元年。河山以東。疆國六。淮泗之間。小國十餘。(宋魯等國)楚魏與秦接界。魏築長城。自鄭濱洛。以北有上郡。楚自漢中。南有巴黔中。周室微。諸侯力攻。爭相併。秦僻處雍州。不與中國諸侯之會。盟。夷翟遇之。孝公於是布惠。振孤寡。明功賞。下令國中。曰。賓客羣臣。有能出奇計。強秦者。吾且尊官。與之分土。於是魏鞅聞是令。下。西入秦。因景監求見孝公。鞅衛之。諸庶孽公子也。少好刑名之學。事魏相公叔痤。公叔痤知其賢。未及進。會痤病。魏惠王親往問病。曰。公叔病。如有不可諱。將奈社稷何。公叔曰。痤之中庶子。(官名。掌公族)公孫鞅。年雖少。有奇才。願王舉國而聽之。王默然。且去。痤屏人言曰。王卽不聽用。鞅必殺之。無令出境。王許諾而去。公叔痤召鞅曰。今者王問。可以爲相者。我言若。王色不許。我方先君後臣。因謂王。卽弗用。鞅當殺之。王許我。君可疾去矣。且見禽。鞅曰。彼王不能用君之言。任臣。又安能用君之言。殺臣乎。卒不去。惠王既去。謂左右曰。公叔病甚。悲乎。欲令寡人以國聽公

孫鞅也。豈不恃哉。公叔既死。公孫鞅問秦孝公。下令國中。求賢者。遂西入秦。因孝公寵臣景監。以求見孝公。既見。語良久。孝公時時睡。罷。孝公怒。景監曰。子之客。妄人耳。景監以讓鞅。鞅曰。吾說公以帝道。其志不開悟矣。後五日。復求見鞅。鞅復見。未中旨。罷。孝公復讓景監。景監亦讓鞅。鞅曰。吾說公以王道。未入也。請復見鞅。鞅復見孝公。孝公善之。未用也。孝公謂景監曰。汝客善。可與語矣。鞅曰。吾說公以霸道。其意欲用之矣。誠復見我。我知之矣。鞅復見孝公。公與語。不自知。郤之前於席也。語數日。不厭。景監曰。子何以中吾君。吾君之驩甚也。鞅曰。吾以強國之術說君。君大悅之耳。然亦難以比德於殷周矣。孝公平畫。(討論治國之法)公孫鞅。甘龍。杜摯。三大夫。御於君。公曰。今吾欲變法以治。更禮以教百姓。恐天下之議我也。公孫鞅曰。疑行無成。疑事無功。民不可與慮始。而可與樂成。是以聖人。苟可以強國。不法其故。苟可以利民。不循其禮。孝公曰。善。甘龍曰。不然。因民而教者。不勞而成功。據法而治者。吏習而民安之。今若變法。不循秦國之故。臣恐天下之議君。願熟察之。公孫鞅曰。夫常人安於故習。學者溺於所聞。此兩者。所以居官而守法。非

所與論於法之外也。三代不同禮而王，五霸不同法而霸。故智者作法，愚者制焉。賢者更禮，而不肖者拘焉。拘禮之人，不足與言事；制法之人，不足與論變。吾無疑矣。杜摯曰：臣聞之，利不百，不變法；功不十，不易器；法古無過，循禮無邪。君其圖之。公孫鞅曰：湯武之王也，不修古而興；言惟其不修古，故興。殷夏之滅也，不易禮而亡；言惟其不易禮，故亡。然則反古者未必可非，循禮者未足多是也。君無疑也矣。孝公曰：善。卒定變法之令，令民爲什伍。五家爲保，十家相連。而相收司連坐。收司，謂相糾發也。一家有罪，而九家連舉發。若不收舉，則十家連坐。不告姦者腰斬，告姦者與斬敵首同賞。告姦一人，則得爵一級。匿姦者與降敵同罰。降敵者誅其身，沒其家。匿姦者與同。民有二男以上，不分異者倍其賦。民有二男，不別爲治者，一人出兩課。有軍功者，各以率受上爵。爲私鬪者，各以輕重受刑。大小僇力本業，耕織致粟帛多者，復其身。事末利及怠而貧者，舉以爲收斂。末利，爲工商也。不事事而貧者，糾舉而收錄其妻子爲官奴婢。宗室非有軍功論，不得爲屬籍。無功不及爵秩。明尊卑，爵秩等級，各以差次。

名田宅，臣妾衣服，以家次。各隨其家爵秩之班次，不得僭踰。有功者榮顯，無功者雖富，無所芬華。令既具，未布，恐民之不信也，乃立三丈之木於國都市南門。募民有能徙置北門者，予十金。民怪之，莫敢徙。復曰：能徙者，予五十金。有一人徙之，輒予五十金，以明不欺。卒下令，令行於民。昔年秦民之國都，言初令之不便者，以千數。於是太子犯法，衛鞅曰：法之不行，自上犯之。將法太子。太子，嗣君也，不可施刑。刑其傅公子虔，黥其師公孫賈。明日，秦人皆趨令。行之十年，秦民大悅，道不拾遺，山無盜賊，家給人足。民勇於公戰，怯於私鬪，鄉邑大治。秦民初言令不便者，有來言令便者，衛鞅曰：此皆亂化之民也。盡遷之於邊城。其後民莫敢議令。案商鞅軍國社會主義之發明家也。自變法以還，國勢勃興，征伐四克。十二年，作爲咸陽。秦都今陝西咸陽縣。築冀闕。宮庭之名。秦徙都之。非子居大邱，文公居郿，甯公徙平陽，獻公居櫟陽，皆今陝西西境。并諸小鄉聚。猶言村落。集爲大縣。縣一令，四十一縣，爲田開阡陌。南北曰阡，東西曰陌。東地渡洛，十四年，初爲賦。軍賦也。十九年，天子致伯。二十年，諸侯畢賀。二十二年，衛鞅擊

魏虜魏將公子卬。梁惠王歎曰：恨不用公叔痤之言也。衛鞅還，秦封以商於十五邑。（秦邑名今河南商州）號商君。二十四年，與晉戰岸門。（今河南許州）虜其將魏錯。孝公卒，子惠文君立。（名駟）時宗室多怨商鞅，鞅亡，因以為反，車裂以徇秦國。七年，公子卬與魏戰，虜其將龍賈，斬首八萬。八年，魏納河西地。（今河南陝西二省相接處）九年，渡河取汾陰皮氏。（魏邑名汾陰今河南榮河縣皮氏今河南河南津縣）十年，魏納上郡十五縣。（今陝西延安府鄜州葭州）十一年，縣義渠。（古戎國今甘肅蘭州與平涼府至西甯衛皆是）十四年，更為元年。二年，韓趙魏燕齊帥匈奴共攻秦，秦使庶長疾與戰脩魚。（韓邑無攷）虜其將申差，敗趙公子渴，韓太子奭，斬首八萬二千。九年，司馬錯伐蜀。（國名今四川省，其君昌意之後，至戰國稱王）滅之，伐趙，取中都西陽。（今山西汾州）十年，伐取義渠，二十五城。十一年，庶長疾攻趙，虜其將莊張。十三年，庶長章擊楚於丹陽。（此丹陽在漢中）虜其將屈匄，斬首八萬。又攻楚漢中。（今陝西漢中府）取地六百里。十四年，惠王卒。（二十八年案秦當此時稱王）惠王卒，子武王立。（

名蕩）二年初置丞相。四年，伐韓，拔宜陽。（韓邑名今河南宜陽縣）斬首六萬。八月，武王舉鼎絕膺死，無子，立異母弟昭襄王。（名稷）

第十九節 秦之列王下

昭襄王十年，楚懷王朝秦，秦留之。十一年，韓魏趙攻秦，秦與魏封陵。（今陝西蒲州之東）與韓武遂。（今陝西臨汾縣）以和。懷王死於秦。十四年，白起攻韓魏於伊闕。（山名今河南伊闕縣）斬首二十四萬。十九年，王為西帝，齊為東帝，旋復去之。二十二年，蒙武伐齊，取河東為九縣。（其地無攷）二十七年，司馬錯攻楚黔中，拔之。（楚地今四川東境湖北西境湖南西北境）二十九年，白起伐楚，取郢。（楚都今湖北荊州府）三十年，張若伐楚，取巫。（楚地今四川夔州府）及江南。三十二年，魏冉攻魏，至大梁。（魏都今河南開封府）斬首四萬，魏入三縣請和。三十一年，胡傷攻魏卷。（魏邑今河南鄭州西北）蔡陽。（魏邑今河南鄭州東北）長社。（魏邑今河南許州西）取之，擊芒卯，破之，斬首十五萬。魏入南陽。（今河南修武縣）以和。四十七年，攻韓上黨。（韓地今山西潞安府澤州

沁州)上黨降趙。秦因攻趙。趙使趙括擊秦。白起擊趙括。大破之長平。(趙地名今山西高平縣)殺人四十餘萬。北定太原。(今山西太原府)盡有上黨。五十年。將軍摎攻韓。取陽城。負黍。(韓邑名今河南登封縣)斬首四萬。攻趙。取二十餘縣。首虜九萬。是年。西周君與諸侯約縱攻秦。秦使將軍摎攻西周。西周盡獻其邑。秦取九鼎。周亡。五十六年。昭襄王卒。子孝文王立。(名柱)即位三日卒。子莊襄王立。(名子楚)元年。滅東周。四年。蒙驁伐韓。韓獻成皋。(韓邑名今河南汜水縣)鞏。(韓邑名今河南鞏縣)秦界至大梁。二年。蒙驁攻趙。定太原。(再定之也)三年。蒙驁攻魏。高都汲。(魏地今河南汲縣)拔之。攻趙榆次。(趙邑名今山西榆次縣)新城。(趙邑名今在未詳)狼孟。(趙邑名今山西陽曲縣)取三十七城。四年。王齮攻上黨。取之。(再定上黨也)是年。魏將無忌率五國兵擊秦。蒙驁敗走。五月。莊襄王卒。(四年)子政立。是為秦始皇帝。初。秦孝文王為太子時。有子二十餘人。中子子楚。為秦質子於趙。子楚。秦之庶孽孫。質於諸侯。居處困。不得意。呂不韋者。大賈人也。家富累千金。會賈邯鄲。見子楚曰。此奇貨可

居。乃往見子楚曰。吾能大子之門。子楚笑曰。且自大君之門。而乃大吾門也。呂不韋曰。子不知也。吾門待子門。而大。子楚心知所謂。乃引與坐。深語。呂不韋曰。秦王老矣。(謂昭襄王)安國君得為太子。(謂孝文王即子楚父)安國君愛幸華陽夫人。華陽夫人無子。能立嫡嗣者。獨華陽夫人耳。今子兄弟二十餘人。子又居中。不甚見幸。久質諸侯。大王百歲後。安國君立為王。子無幾得與諸子爭為太子矣。不韋請以千金。為子西遊。立子為嫡嗣。子楚頓首曰。必如君策。請得分秦國。與子共之。呂不韋乃以五百金與子楚。為進用結賓客。而復以五百金買奇物玩好。自奉而西遊秦。因華陽夫人姊。以說夫人。夫人以為然。承太子間。從容言子楚質於趙者。絕賢。乃因涕泣曰。願得子楚。立以為下嗣。以託妾身。安國君許之。乃立子楚為嫡嗣。而以呂不韋為傅。呂不韋取邯鄲姬。絕好。善舞者。與居。知有身。遂獻其姬於子楚。生子政。子楚遂立姬為夫人。孝文王立時。子楚及政歸秦。至是。政即位。(戰國策錄呂不韋事。與此不同。今從史記。又戰國策載楚春申君與李園事。與呂不韋事絕相類。蓋宗法專制之朝。至是而其流弊已極矣。)王初立。年十三矣。

國事皆決於文信侯。（卽呂不韋）號稱仲父。秦連攻各國不已。六年。楚趙魏韓衛合從以伐秦。楚王爲從長。至函谷。（秦之東關。今河南靈寶縣）秦師出。五國之師皆敗走。楚徙壽春。秦拔魏朝歌。（魏邑。今河南淇縣）七年。伐魏取汲。九年。伐魏取垣。（魏邑。名今山西垣曲縣）蒲。（魏邑。名在垣曲東）旣而取汲。（魏邑。名今河南汲縣）夷嫪毐三族。嫪毐。太后嬖人也。相國文信侯所進。王以文信侯奉先王功大。不忍誅。明年。文信侯免相。出就國。於是宗室大臣議逐客。客卿楚人李斯亦在逐中。上書諫王。乃召李斯。復其官。除逐客之令。王卒用李斯之謀。陰遣辯士齎金玉。遊說諸侯名士。可下以財者。厚遺結之。不肯者。利劍刺之。離其君臣之計。然後使良將隨其後。數年之間。卒兼天下。十一年。將軍王翦。桓齮。楊端和。伐趙。攻鄴。取九城。（趙地。今河南臨漳縣）王翦攻閼。（趙地。今山西潞州）與轅陽。（趙地。今山西遼州）桓齮取鄴安陽。（趙地。今河南安陽縣）十二年。文信侯飲酖死。十四年。桓齮伐趙。取宜安。平陽。武城。（趙三城。直隸正定府境）韓王納地。効璽爲藩。十五年。大興師伐趙。遇李牧而還。十七年。內史勝滅韓。虜韓王。

安。十八年。趙受秦間。殺李牧。十九年。王翦滅趙。虜趙王遷。二十一年。王賁引河溝以灌大梁。（魏都。今河南開封府）三月。城壞。魏王假降。遂滅魏。二十三年。王翦大破楚師於蘄南。（楚地。今江南徐州之境）殺其將項燕。二十四年。王翦蒙武虜楚王負芻。遂滅楚。二十五年。王賁滅燕。虜燕王喜。王翦悉定江南地。（楚吳越之地。今江蘇江西浙江）二十六年。王賁自燕南攻齊。猝入臨淄。（齊都。今山東臨淄縣）民莫敢格者。秦使人誘齊王。約封以五百里之地。齊王遂降。秦人處之松柏之間。餓而死。於是天下皆并於秦。遂從上古時代而轉入中古時代。案如上所言。則秦人并天下之故。不難知也。大約內則殖實業。獎戰功。此策自衛鞅發之。此策與目今列強。所謂軍國民主義相同。而鞅之大蔽。則在告訐連坐。而民德掃地矣。外則離間諸侯。沮其君臣之謀。而以良兵隨其後。此策自李斯發之。此策尤與今之外交政策合。今之強國。所以兼并坐大者。不外此法。而斯之大蔽。則在外交用此法。內政亦用此法。君臣（觀其矯始皇命。立胡亥。可知事見後）朋友（觀其殺韓非。可知事見後）之間。均有敵國之道焉。商君李相。其術之薄劣若此。

宜乎秦用之。纔并天下而卽亡。漢以下歷代用之。而我之民德民智。遂有今日。其詳入後當論之。若夫秦并天下之次第。則不外乎遠交近攻一語。最先滅韓魏。東面略定。而後北舉趙。趙滅。然後作兩軍。一北滅燕。一南滅楚。卽以滅燕之軍。南面襲齊。而六王畢矣。此戰法當是兵家素定。非漫然而爲之也。

第二十節 六國對秦之政策

秦之待六國如此。而六國當時。初非一無預備也。列強並立。而外交之術出焉。縱橫（古書作從衡。義同。）家者。（九流之一。）外交專門之學也。縱橫家之初祖。爲鬼谷子。（姓名不傳。隱鬼谷山中。或作王詡。）蘇秦張儀。俱事鬼谷子。學縱橫之術。南北爲縱。其政策在六國聯盟以拒秦。東西爲橫。其政策在六國解散聯盟。而與秦和。此爲當時之二大政策。故外交之術。卽以此爲名。蘇秦先見秦惠文王。陳并諸侯之道。惠王不用。蘇秦歸而深思。乃北說燕文公。謂宜合六國以擯秦。文公從之。資之車馬。以使於諸侯。於是趙肅侯。韓宣惠王。魏襄王。齊宣王。楚威王。皆許之。約秦攻一國。則五國救之。不如約者。五國伐之。事在周顯王二十六年。約定

以蘇秦爲約縱長。并相六國。秦兵爲之不出函谷者凡數年。其後秦使公孫衍欺齊魏以伐趙。縱約解。及蘇秦死。而張儀相秦。連橫之策大盛。秦卒并諸侯。二策之利害。亦可知矣。惟其時遊說之士。不止秦儀。蘇代。蘇厲。公孫衍。陳軫之徒。紛紜擾攘。徧於天下。而其策則止於縱橫二端耳。

第二十一節 戎狄滅亡

當此之時。列強之相逼如此。則與中國雜處之戎狄。自無可自存。攷春秋時。（戎狄與中國雜居。自古已然。但至春秋始可攷。）冀州有山戎。赤狄。及衆狄。（皆在今直隸山西之間。）雍州有白狄。（今陝西鄜州以北。）及大荔。（今陝西朝邑縣。）義渠。（今甘涼西境。）豫州有伊洛之戎。晉有瓜州之戎。（今甘肅北境。）來至中國。爲姜戎。陰戎。陸渾之戎。（皆在今河南西北境。）惟此諸戎。不盡與中國異種。以其風俗同戎。故謂之戎耳。故其後化合。遂絕無蹤蹟可攷。春秋中。戎狄漸衰。晉襄公敗白狄。獲其君。景公滅諸赤狄。悼公服山戎。昭公滅肥。（今直隸藁城縣。）頃公滅鼓。（今直隸晉州。）皆白狄別種也。陸渾之戎。亦爲頃公所滅。其

別部蠻氏（今河南汝州）楚昭王滅之。戰國初，秦厲公伐大荔，取其王城，伐義渠，虜其王。趙襄子北略狄土，韓魏滅伊洛陰戎，餘種西走。淮徐諸夷及南蠻皆并於吳楚。至秦惠文并巴蜀，昭襄王滅義渠，趙武靈王破林胡樓煩（今山西邊外蒙古）燕將秦開却東胡（今盛京）至秦并天下，中國已無夷狄，惟南嶺之南，巫黔之西南，隴蜀之西，尚存種落，不足復為中國患，然匈奴則以此時大矣。

第二十二節 周秦之際之學派

周秦之際，至要之事，莫如諸家之學派。大約中國自古及今至美之文章，至精之政論，至深之哲理，並在其中。百世之後，研窮終不能盡，亦猶歐洲之於希臘學派也。然諸子並興，羣言淆亂，欲討其源流，尋其得失，甚不易言。自古以來，即無定論。著錄百家之書，始於漢書藝文志（漢書漢班固撰，而藝文志則劉向劉歆之成說也），後人皆遵用其說。然藝文志實與古人不合。案藝文志分古今（自上古至漢初）學術為六大類：一曰六藝（即儒家所傳之經），二曰諸子（即周秦諸子），三曰詩賦，四曰兵（中分四派：一權謀，二形勢，三陰陽，四技巧），五曰術

數（中分六派：一天文，二歷譜，三五行，四著龜，五雜占，六形法），六曰方技（中分四派：一醫經，二經方，三房中，四神仙）。此六者，加以提要一類，名為七略。而其精粹，則皆在六藝諸子二略之中。六藝前已言之，今但當言諸子。案向歆父子分諸子為十家：一儒家（五十三家，八百三十六篇），二道家（三十七家，九百九十三篇），三陰陽家（二十一家，三百六十九篇），四法家（十家，二百二十七篇），五名家（七家，二十六篇），六墨家（六家，八十六篇），七從橫家（十二家，百七篇），八雜家（二十家，四百三篇），九農家（九家，百一十四篇），十小說家（十五家，千三百八十篇）。其間除去小說家、儒、道、陰陽、法、名、墨、從橫、雜、農、謂之九流。此周秦諸子之綱要也。向歆父子又一溯九流所自出，而謂其皆六藝之支流餘裔。儒家出於司徒之官，道家出於史官，陰陽家出於羲和之官，法家出於理官，名家出於禮官，墨家出於清廟之官，從橫家出於行人之官，雜家出於議官，農家出於農稷之官，小說家出於稗官。其初皆王官也。王道既微，官失其職，散在四方，流為諸子。此說自古通儒皆宗之。（近人分諸子為南北派，儒墨名法

陰陽爲北。道農爲南。然此說求之古書。絕無可證。且又何以處從橫家雜家乎。其說不足從也。然其中有一大蔽存焉。蓋六藝皆儒家所傳。授受淵源。明文具在。既爲一家之言。必不足以概九流之說。而向歆云爾者。因向歆之大蔽。在以經爲史。古人以六藝爲教書。故其排列之次。自淺及深。而爲詩書禮樂易象春秋。向歆以六藝爲史記。故其排列之次。自古及今。而爲易書詩禮樂春秋。此宗教之一大變也。既已視之爲史。自以爲九流之所共矣。然又何以自解於附論語孝經於其後乎。其不通如此。分別各家之說。見於周秦西漢間人者。言人人殊。莊子天下篇。一名周。楚人。道家。所引凡六家。一墨翟。宋人。墨家之初祖。禽滑釐。墨翟弟子。二宋鈞。即孟子中之宋牼。尹文。齊宣王時人。今尹文子書尙在。三彭蒙。未詳。田駢。齊人。遊稷下。著書十五篇。慎到。又名廣。韓非稱之。四關尹。名喜。老子弟子。老聃。即老子。五莊周。自表其家。六惠施。名車。莊子之友。荀子非十二子篇。所引凡六家。一它囂。疑是楚人。魏牟。魏公子。有書四篇。二陳仲。即孟子書中陳仲子。或作田仲。史鱗。衛大夫。字

子魚。三墨翟。宋鈞。見前。四田駢。慎到。見前。五惠施。見前。鄧析。鄭大夫。書一卷。今存。六子思。名伋。孔子孫。有中庸一篇。孟軻。字子輿。子思弟子。有書七篇。皆臚其學說。而不著其所自出。今案其學說。文繁不錄。在莊子第十卷。荀子第三卷中。則莊子所言。第一爲墨家。第二亦墨家。第三道而近於法家。第四道家。第五亦道家。第六名家。荀子所言。第一道家。第二墨家之一派。第三墨家。第四道家。第五名法家。第六儒家。總之。不過道儒墨三家。一名法出於道家。儒家之間。而已。其他周秦間書。所引學者之名。其分合之間。亦粗有以類相從之例。大約亦與此相似。至司馬遷。則分爲六家。一陰陽。二儒。三墨。四法。五名。六道。則於莊荀所舉之外。增入一陰陽家。惟不舉其人。無從證其同異。觀此則可知諸子。雖號十家。其真能成宗教者。老孔墨三家而已。而皆爲師弟子。同導源於史官。亦可見圖書之府之可貴也。然周秦之際之學術。出於周之史者。又不僅此三家。儒道名法墨。固已證其同源矣。若陽陰家。老子未改教以前之舊派也。此即周史之本質。縱橫家。出於時勢之不得不然。初無待於師說。然鬼谷子蘇秦張儀

並周人而鬼谷子書義兼道德雜家號爲調停實皆以道家爲主農家傳書最少然據許行之遺說以推之亦近道家也小說家卽史之別體是諸子十家之說同出一原其他詩賦略固不能於六藝九流之外別有所謂文章義理兵略別爲一事與諸學無與術數方技事等陰陽皆老子以前之舊教此七略之大概也其後儒墨獨盛皆有可爲國教之勢周秦間人以儒墨對舉之文殆數百見而其後卒以儒爲國教而墨教遂亡興亡之際雖因緣繁複然至大之因總不外吾民之與儒家相宜耳然而自此以還遂成今日之局墨蹶儒興其涿鹿之戰後之第一大事哉。

第二十三節 春秋制度之大概

中國五千年之歷史以戰國爲古今之大界故戰國時之制度學者不可不知其梗概也然欲明戰國之所以變古必當先明古法爲如何古法不可悉知今錄其可信者如左（左傳爲主間引他書）

一曰官制 周官有宰（隱元年）卜正（隱十一年）太史（桓十七年）膳

夫（莊十九年）御士（僖二十四年）虎賁（僖二十八年）宗伯（文二年）司寇（文十八年）虞人（襄四年）行人（襄二十一年）尉氏（襄二十一年）司徒（襄二十一年）候（襄二十一年）司馬（昭四年）縣大夫（昭九年）魯官有司空（隱二年）太宰（隱十一年）卜士（桓六年）卜人（桓六年）史（桓六年）太史（桓十七年）圉人（莊三十二年）傅（閔二年）巫（僖二十一年）縣人（僖二十五年）宗伯（文二年）行人（文四年）司寇（文十八年）虞人（襄四年）隧正（襄七年）馬正（襄二十三年）御駟（襄二十三年）工（襄二十八年）御（昭四年）司徒（昭四年）司馬（昭四年）工正（昭四年）御 右（昭九年）祝史（昭十七年）饗人（昭二十五年）賈正（昭二十五年）宰人（哀三年）校人（哀三年）巾車（哀三年）宋官有司馬（隱三年）太宰（桓二年）司城（桓六年）右師（僖九年）左師（僖九年）門尹（僖二十八年）司徒（文七年）司寇（文七年）御 右（文十一年）帥甸（文十六年）司里（襄九年）

(隧正)(襄九年)校正。(襄九年)工正。(襄九年)司宮。(襄九年)巷伯。
 (襄九年)鄉正。(襄九年)祝。(襄九年)宗。(襄九年)舞師。(襄十八年)
 (褚師)(襄二十年)封人。(昭二十一年)行人。(定六年)(迹人)哀十四
 年(晉官有九宗五正)(隱六年)司徒。(桓二年)御戎。右。(桓三年)大
 司空。(莊二十六年)卜人。(閔元年)寺人。(僖五年)縣大夫。(僖二十五
 年)中軍將佐。上軍將佐。下軍將佐。(並僖二十七年)執秩。(僖二十七
 年)司馬。(僖二十八年)醫。(僖三十年)中軍大夫。上軍大夫。下軍大
 夫。(並僖三十三年)太傅。(文六年)太師。(文六年)宰夫。(宣二年)公
 族。(宣二年)餘子。(宣二年)公行。(宣二年)候正。(成二年)僕大夫。(成
 六年)巫。(成十年)宗。(成十七年)乘馬御。(成十八年)六駟。(成十
 八年)僕人。(襄三年)司寇。(襄三年)工。(襄四年)行人。(襄四年)理。
 (昭十四年)祭史。(昭十七年)齊官有太宰。(國語)工正。(莊二十二年)
 (寺人)(僖二年)饗人。(僖十七年)御戎。右。(成二年)銳司徒。(成二

年)辟司徒。(成二年)士。(成十八年)司寇。(成十八年)傅。(襄十九年)
 (史)(襄二十五年)祝。(襄二十五年)侍漁。(襄二十五年)左相。(襄二
 十五年)太史。(襄二十五年)虞人。(昭二十年)宰。(昭二十七年)僕。
 哀二十二年)楚官有莫敖。(桓十一年)令尹。(莊四年)縣尹。(莊十八年)
 (大闔)(莊十九年)師。(僖二十二年)大司馬。(僖二十六年)太師。(文
 元年)環列之尹。(文元年)巫。(文十年)司敗。(文十年)工尹。(文十年)
 (左司馬)(文十年)右司馬。(文十年)箴尹。(宣四年)左尹。(宣十一年)
 (司徒)(宣十一年)沈尹。(宣十二年)御戎。右。(宣十二年)連尹。(宣
 十二年)清尹。(成七年)冷人。(成九年)右尹。(成十六年)宮廛尹。(襄
 十五年)揚豚尹。(襄十八年)醫。(襄二十一年)御士。(襄二十二年)司
 宮。(昭五年)囂尹。(昭十二年)陵尹。(昭十二年)郊尹。(昭十三年)正
 僕。(昭十三年)芊尹。(昭十三年)卜尹。(昭十三年)莠尹。(昭二十七
 年)王尹。(昭二十七年)王馬之屬。(昭二十七年)右領。(昭二十七年)

中廡尹（昭二十七年）監馬尹（昭三十年）鍼尹（定四年）藍尹（定五年）樂尹（定五年）尹門（哀十六年）鄭官有封人（隱元年）宗人（莊十四年）執訊（文十七年）宰夫（宣四年）御右（成十年）司馬（襄二年）司空（襄十年）太宰（襄十一年）行人（襄十一年）師（襄十一年）少正（襄二十二年）令正（襄二十六年）外僕（襄二十八年）馬師（襄三十年）太史（襄三十年）冢宰（昭元年）褚師（昭二年）司寇（昭二年）執政（昭十六年）杜預注掌班位之官（祝史（昭十八年）衛官有右宰（隱四年）御右（閔二年）太史（閔二年）大士（僖二十六年）宗（襄十四年）少師（襄二十七年）司寇（昭二十年）褚師（昭二十年）祝史（定四年）寺人（哀十五年）司徒（哀十五年）占夢（哀十六年）卜人（哀十六年）秦官有右大夫（成二年）不更（成十三年）庶長（襄十一年）吳官有閭（襄二十八年）太宰（定四年）司馬（哀十一年）陳官有司敗（論語）司馬（襄二十五年）司空（襄二十五年）蔡官有司

馬（襄八年）封人（昭十九年）是為春秋職官之大概。

二曰賦稅（兵制並見於此春秋以上二事不可分也）魯制之可見者稅畝之法（宣公十五年初稅畝杜預注公田之法十取其一今又履其餘畝復十收其一故哀公曰二吾猶不足遂以為常故曰初）丘甲之法（成公元年作丘甲杜預注周禮九夫為井四井為邑四邑為丘丘十六井出戎馬一匹牛三頭四丘為甸甸六十四井出長轂一乘戎馬四匹牛十二頭甲士三人步卒七十二人此甸所賦今魯使丘出之）三軍之法（襄公十一年作三軍傳云三分公室而各有其一三子各毀其乘季氏使其乘之人以其役邑入者無征不入者倍征孟孫氏使半為臣若子若弟叔孫氏使盡為臣杜預注魯本無中軍惟上下二軍皆屬於公有事三卿更率以征伐季氏欲專其民人故假立中軍因以改作）四軍之法（昭公五年傳云初作中軍三分公室而各有其一季氏盡征之叔孫氏臣其子弟孟孫氏取其半焉及其舍之也四分公室季氏擇二二子各一皆盡征之而貢於公）田賦之法（哀公十二年用田賦杜預注丘賦之法因其田財通出馬

一匹牛三頭。今欲其田及家財，各爲一賦。故言田賦。孔穎達正義引賈逵說，以爲欲令一井之間出一丘之稅，未知孰是。一鄭制之可見者，偏伍之法。桓公五年傳云：王以諸侯伐鄭，鄭伯禦之，曼伯爲右拒，祭仲爲左拒，原繁、高渠彌以中軍奉公，爲魚麗之陳，先偏後伍，伍承彌縫。杜預注：戰車二十五乘爲偏，以車居前，以伍次之，承偏之隙而彌縫闕漏也。五人爲伍，此蓋魚麗陣法。一丘賦之法。昭公四年傳云：鄭子產作丘賦。杜預注：丘十六井，當出馬一匹，牛三頭。今子產列賦其田，如魯之田賦。一晉制之可見者，州兵之法。僖十五年傳云：晉於是乎作州兵。杜預注：五黨爲州，州二千五百家也。使州長各繕甲兵。一毀車崇卒之法。昭公元年傳云：晉魏舒請毀車以爲行。杜預注：爲步陳也。又云：五乘爲三伍。杜預注：乘車者，車三人，五乘十五人，今改去車，更以五人爲伍，分爲三伍也。又云：爲五陳，以相離，兩於前，伍於後，專爲右角，參爲左角，偏爲前拒，孔穎達正義：五陳者，卽兩、伍、專、參、偏是也。相離者，布置使相遠也。其人數不可得知。案此卽廢車戰之漸矣。一楚制之可見者，有乘廣之制。宣公十二年傳云：廣有一卒，卒偏之兩。一齊制之可

見者，有軌里連鄉之法。一國語。一總諸事觀之，知其時田賦軍旅，互相關繫，而各以車爲主，其戰術爲極拙也。僖公十八年傳：鄭伯始朝於楚，楚子賜金，既而悔之，與之盟曰：無以鑄兵，遂鑄以爲三鐘。是其時以銅爲兵，而史記范雎傳云：鐵劍利而勇士倡，則知戰國已用鐵爲兵矣。卽西人所謂銅刀期與鐵刀期也。是爲春秋田賦軍政之大概。

三曰刑法。春秋之刑法，不甚可知，大抵仍西周呂刑之舊。蓋古人之立國，分全國之人爲二等，一爲貴族，一爲賤族。此二族者，所享權利，大不相同。所謂禮不下庶人，刑不上大夫也。呂刑述五刑之法，而推原於蚩尤。士禮十七篇，自天子以至大夫，皆概之於士。此其證矣。故其時剝削極賤之法，惟行之於民，而貴族無之。貴族有罪，止於殺而已。其次則爲執，爲放。春秋時之以殺見者，衛人殺州吁。一隱四年。一蔡人殺陳陀。一桓六年。一齊人殺無知。一莊九年。一陳人殺其公子禦寇。一莊二十二年。一曹殺其大夫。一莊二十六年。一晉殺其世子申生。一僖五年。一鄭殺其大夫申侯。一僖七年。一晉殺其大夫里克。一僖十年。一晉殺其大夫平鄭父。

(僖十一年)宋殺其大夫。(僖二十五年)楚殺其大夫得臣。(僖二十八年)衛殺其大夫元咺及公子瑕。(僖三十年)晉殺其大夫陽處父。(文六年)宋人殺其大夫。(文七年)宋人殺其大夫司馬。(文八年)晉人殺其大夫先都。(文九年)晉人殺其大夫士穀及箕鄭父。(文九年)楚殺其大夫宜申。(文十年)陳殺其大夫洩冶。(宣九年)楚人殺陳夏徵舒。(宣十一年)晉殺其大夫先穀。(宣十三年)衛殺其大夫孔達。(定十四年)王札子殺召伯毛伯。(宣十五年)晉殺其大夫趙同趙括。(成八年)宋殺其大夫山。(成十五年)楚殺其大夫公子側。(成十六年)晉殺其大夫卻錡卻犇卻至。(成十七年)晉殺其大夫。(成十八年)齊殺其大夫國佐。(成十八年)楚殺其大夫公子申。(襄二年)楚殺其大夫壬夫。(襄五年)齊殺其大夫高厚。(襄十九年)鄭殺其大夫公子嘉。(襄十九年)蔡殺其大夫公子燮。(襄二十年)楚殺其大夫公子追舒。(襄二十二年)陳殺其大夫慶虎慶寅。(襄二十三年)晉人殺欒盈。(襄二十三年)宋殺其世子痤。(襄二十六年)衛殺其大夫甯

喜。(襄二十七年)天王殺其佞夫。(襄三十年)鄭殺其大夫公孫黑。(昭二年)諸侯執齊慶封殺之。(昭四年)楚殺其大夫屈申。(昭五年)陳侯之弟殺陳世子偃師。(昭八年)楚子虔誘蔡侯般殺之。(昭十一年)楚公子棄疾殺公子比。(昭十三年)莒殺其公子意恢。(昭十四年)春秋時以執見者宋人執祭仲。(桓十一年)齊人執鄭詹。(莊十七年)齊人執陳轅濤塗。(僖四年)晉人執虞公。(僖五年)宋人執滕子嬰齊。(僖十九年)晉侯執曹伯。(僖二十八年)晉人執衛侯。(僖二十八年)齊人執單伯。(文十四年)晉人執鄭伯。(成九年)晉侯執曹伯。(成十五年)晉人執季孫行父。(成十六年)楚人執鄭行人良霄。(襄十一年)晉人執邾子。(襄十六年)晉人執衛行人石買。(襄十八年)晉人執邾子。(襄十九年)晉人執甯喜。(襄二十六年)楚人執徐子。(昭四年)楚人執陳行人干徵師。(昭八年)晉人執季孫意如。(昭十三年)晉人執我行人叔孫婁。(昭二十三年)晉人執仲幾。(定元年)晉人執宋行人樂祈犁。(定六年)齊人執衛行人北宮結。(定七年)晉

人執戎蠻子赤。(哀四年)春秋時之以放見者。晉放其大夫胥甲於衛。(宣元年)楚滅陳。執陳公子招。放之於越。(昭八年)蔡人放其大夫公孫獵於吳。(哀三年) (以上所錄屬辭彼此不同。此春秋褒貶之例。別有專科。非歷史科所詳。) 其以奔見者極多。然奔非刑也。故不備列。其殺人之法。書雖不詳。然攷成十七年。晉殺其大夫卻錡。卻犇。卻至。胥童以甲劫欒書中行。偃於朝。長魚矯曰。不殺二子。憂必及君。公曰。一朝而尸三卿。余不忍益也。則知卿亦尸諸市朝矣。襄二十八年。齊人遷莊公殯於大寢。以其棺尸崔杼於市。昭十四年。尸雍子與叔魚於市。此皆戮尸之法也。又有醢刑。莊十二年。南宮萬猛獲。弑宋閔公。宋人皆醢之。又有殺人以祭之刑。僖十九年。宋公使邾文公。用鄆子於次睢之社。欲以屬東夷。(杜預注。此水有妖神。東夷皆社祠之。蓋殺人而用祭。) 昭十一年。楚人滅蔡。用隱太子於岡山。(杜預注。此時楚人以牲畜用之。) 則夷風矣。又考此時雖無滅族之刑。而有降族之法。昭三年。叔向曰。欒。卻。胥。原。狐。續。慶。伯。降在卓犖。八氏為晉世卿。皆有罪被殺。或出奔者。而其子孫遂不得列於貴族。以昭十七年。申無宇曰。天

有十日。(杜預注。甲至癸) 人有十等。故王臣。公。公臣。大夫。大夫臣。士。士臣。阜。阜臣。與。與臣。隸。隸臣。僚。僚臣。僕。僕臣。臺。證之。即可知其所降之等級。至戰國以後。世無貴族。而此制亦除。而此時之刑書。(昭六年) 刑鼎。(昭二十九年) 僕區之法。(昭七年) 杜預注。刑書名。被盧之法。(昭二十九年) 皆已失傳。或他年掘地得之。可為歷史要證也。是為春秋刑法之大概。

第二十四節 戰國之變古

古今人羣進化之大例。必學說先開。而政治乃從其後。春秋之季。老子孔子墨子興新理大明。天下始曉然於舊俗之未善。至戰國時。社會之一切情狀。無不與古相離。而進入於今日世局焉。

一曰宗教之改革。此為社會進化之起原。即老孔墨三大宗是也。

二曰族制之改革。此為改革中至大之實事。此事既改。則其他無不改者矣。案春秋之世。天下皆封建。其君為天子之同姓者。十之六。天子之勳戚者。十之三。前代之遺留者。十之一。國中之卿大夫。皆公族也。皆世官也。無由布衣以躋卿相者。

故其時有姓有氏。姓爲君主所獨有。乃其出於天子之符號。國之大臣。皆與君同姓。難於識別。乃就其職業居處之異。以爲之氏。至戰國時。競爭既急。需材自殷。不復能拘世及之制。於是國君以外無世祿。而姓氏遂無辨矣。

三曰官制之改革。戰國官制與三代相去遠。而與今日相去近。其可攷者。已見前者不錄。秦官有相。國策秦一。丞相。史記秦本紀。相國。史記穰侯傳。師。史記商君傳。傳。史記商君傳。客卿。史記秦本紀。中大夫。令。史記秦始皇本紀。五大夫。史記秦本紀。尉。史記秦本紀。國尉。史記白起傳。廷尉。史記李斯傳。都尉。史記王翦傳。衛尉。史記秦始皇本紀。長史。史記李斯傳。大良造。史記秦本紀。庶長。史記秦本紀。守。史記秦本紀。縣官。史記范雎傳。縣令。史記商君傳。縣丞。史記商君傳。郎。史記李斯傳。郎中。史記荆軻傳。中車府令。史記蒙恬傳。主鐵官。漢書司馬遷傳。舍人。史記李斯傳。中庶子。史記荆軻傳。秦官凡見漢書百官表者。皆附見漢事後。此節不錄。齊官有相。國策齊

一。司馬。國策齊六。師。史記田敬仲世家。太傅。國策齊四。御史。史記淳于髡傳。右師。孟子。祭酒。史記荀卿傳。學士。史記田敬仲世家。客卿。史記蘇秦傳。駙駕。韓非子外儲說右。主客。史記淳于髡傳。謁者。國策齊四。五官。國策齊一。楚官有上柱國。史記楚世家。又國策東周。大將軍。史記楚世家。案將軍之稱。始見於左傳昭公二十九年。其來已久。蓋至此。始於將軍之外。又加以識別焉。裨將軍。史記楚世家。太子太傅。史記楚世家。太子少傅。史記楚世家。相國。國策楚四。新造。國策楚一。三閭大夫。史記屈原傳。執珪。國策楚四。左徒。史記屈原傳。令。史記荀卿傳。郎中。國策楚四。謁者。國策楚三。趙官有丞相。國策趙三。相國。國策趙三。左師。國策趙四。國尉。史記趙奢傳。尉文。史記趙世家。一說地名。非官名。官帥將。漢書馮奉世傳。中候。史記趙奢傳。御史。國策趙二。博聞師。史記趙世家。司過。史記趙世家。黑衣。國策趙四。田部吏。史記趙奢傳。魏官有相。國策趙一。師。

史記魏世家）傅（史記魏世家）犀首（史記魏世家）上將軍（史記魏世家）御庶子（國策魏一）博士（漢書賈山傳）韓官有相國（國策韓三）守（史記趙世家）縣令（史記趙世家）中庶子（國策韓二）燕官有相國（韓非子外儲說左上）太傅（史記荆軻傳）御書（國策燕二）總而觀之其官名與今日同者大半矣。（案故書中所引七國官名似不盡爲當時事實疑有稱他國之官而以己國相當之官名代之者如今日日本稱歐美武官謂之將佐尉之類除秦官外不能如春秋官名之可信也此就其特異者錄之而已）

四曰財政之改革。井田之制爲古今所聚訟據漢唐儒者所言則似古人真有此事且爲古人致治之根本以近人天演學之理解之則似不能有此社會之變化千因萬緣互爲牽制安有天下財產可以一時勻分者井田不過儒家之理想此二說者迄今未定茲據秦漢間非儒家之載籍證之似古人實有井田之制而爲教化之大梗其實情蓋以土地爲貴人所專有而農夫皆附田之奴此卽民與百姓之分也至秦商君乃克去之此亦爲社會進化之一端昔秦孝公用商鞅制

轅田開阡陌鞅以爲三晉地狹人貧秦地廣人寡故草不盡墾地利不盡出於是誘三晉之人利其田地復三代無知兵事務本於內而使秦人應敵於外故廢井田開阡陌任其所耕不限多少數年之間天下無敵（通典食貨）案秦人此制實仍卽分人等級之法然而民得蓄私產之法卽起於此此亦從族制改革而來也至於各國租賦之數與民生日用之道今皆無攷惟李悝盡地力之教尙有可徵其言曰今一夫挾五口治田百畝歲收畝一石半爲粟百五十碩除什一之稅十五碩餘百三十五碩食人月一碩半五人終歲爲粟九十碩餘有四十五碩三十爲錢千三百五十除社閭嘗新春秋之祠用錢三百餘千五十衣人率用錢三百五人終歲用千五百不足四百五十不幸疾病死喪之費及上賦斂又未與此此農所以困有不勸耕之心而令糴至於甚貴也（後略）觀此則可得戰國時民生日用之大凡矣（漢書食貨志）

五曰軍政之改革。此事於家族社會與國家社會不同之界較他事爲尤甚戰國之於春秋軍政之異當分三途言之一軍額之異二戰術之異三徵發之異軍

額之異者。周制萬有二千五百人爲軍。天子六軍。大國三軍。次國二軍。小國一軍。（周禮大司馬）其後五霸迭興。此制遂見破壞。齊桓公作內政。以寄軍令。其法以五家爲軌。故五人爲伍。十軌爲里。故五十人爲小戎。四里爲連。故二百人爲卒。十連爲鄉。故二千人爲旅。五鄉一帥。故萬人爲一軍。國有三軍。（齊語）晉文公城濮之戰。有兵車七百乘。（左傳僖公二十八年杜預注）五萬二千五百人。（楚莊王邲之戰。爲乘廣三十乘。分爲左右。廣有一卒。卒偏之兩。左傳宣公十二年杜預注）十五乘爲一廣。百人爲卒。二十五人爲兩。十五乘爲大偏。言一廣十五乘。有百二十五人從之。（左傳成公七年）楚申公巫臣以兩之一卒適吳。舍偏兩之一焉。（杜注引司馬法云）百人爲卒。二十五人爲兩。車九乘爲小偏。十五乘爲大偏。與此同。案以此計之。軍隊之數。未免太寡。不足以臨大敵。注或誤引司馬法。楚制未必如是也。（觀左傳僖公二十八年）晉楚城濮之役。子玉以若敖之六卒將中軍。似楚人軍制一卒之數。爲甚多矣。（統以上所引觀之）知春秋時霸國全軍。皆不及十萬人。至戰國之世。則燕帶甲數十萬。車六百乘。騎六千匹。趙帶甲數十萬。車千

乘。騎萬匹。韓帶甲數十萬。魏武士（卽荀子所稱武卒）見下文。（二十萬）蒼頭（謂以青巾裹頭）二十萬。奮擊二十萬。廝徒（謂炊烹供養雜役）十萬。車六百乘。騎五千匹。齊帶甲數十萬。楚帶甲百萬。車千乘。騎萬匹。是其數皆十倍於春秋也。（史記蘇秦列傳）戰術之異者。周制六尺爲步。步百爲畝。畝百爲夫。夫三爲屋。屋三爲井。四井爲邑。四邑爲丘。丘有戎馬一匹。牛三頭。是曰匹馬丘牛。四丘爲甸。甸六十四井。出長轂一乘。馬四匹。牛十二頭。甲士三人。步卒七十二人。戈楯具。謂之乘馬。（司馬法）大約一車。甲士步卒總七十五人。而必以車爲主要。至戰國時。乃廢乘而騎。趙武靈王之胡服習騎射。（史記趙世家）此爲古今戰術之一大轉關。其後魏之武卒。以度取之。（一度。程也。下文所云是也）衣三屬（上身一鞞。禪一。脛繳一。謂之三屬）之甲。操十二石之弩。負服矢五十个。置戈其上。冠胄帶劍。贏三日之糧。日中而趨百里。中試。則復其戶。利其田宅。秦使天下之民。所以要利於上者。非鬪無由也。五甲首而隸五家。（獲得五甲首。則役隸鄉里之五家也）案秦法以客民任耕。而秦民任戰。此制卽以秦民屬役客民。如希臘斯巴達

之法。戰術既異，故殺人之數亦多。每戰以斬首五六萬爲常。此春秋時所未聞也。徵發之異者，春秋以前爲徵兵，戰國以後爲召募。觀上二節，即可明矣。

六曰刑法之改革。刑出於苗民，禮制於黃帝，故禮不下庶人，刑不上大夫。五帝三王之制然也。春秋之世，尚守此例。至戰國時，族制既改，刑遂爲貴賤普及之事。而殘酷又加甚焉。其見於戰國者，秦刑有三族（史記秦本紀）七族（漢書鄒陽傳）十族（韓詩外傳）先具五刑而後腰斬（史記李斯傳）連坐（史記商君傳）腰斬（史記商君傳）車裂（史記商君傳）棄市（史記秦本紀）梟首（史記秦始皇本紀）鑿顛（漢書刑法志）抽脅（漢書刑法志）鯨（史記商君傳）劓（史記商君傳）士伍（史記白起傳）鬼薪（史記秦始皇本紀）遷（史記商君傳）齊刑有烹（史記田敬仲世家）楚刑有冥室積棺（古文苑詛楚文案此卽活葬之法）滅家（國策楚四）趙刑有夷（史記趙世家）魏刑有法經（桓譚新論引李悝法經）正律略曰：殺人者誅，籍其家，及其妻氏，殺二人及其母氏，大盜成爲守卒，重則誅，窺宮者臙，拾遺者刑，曰爲盜心焉。

其雜律略曰：夫有一妻二妾，其刑賊。夫有二妻，則誅。妻有外夫，則宮。曰淫禁。盜符者誅，籍其家。盜璽者誅，議國法令者誅，籍其家。及其妻氏，曰狡禁。越城一人則誅，十人以上，夷其鄉及族，曰城禁。博戲罰金三市，太子博戲則笞不止，則特笞不止，則更立，曰嬉禁。羣相居一日以上，則問，三日四日五日則誅，曰徒禁。丞相受金，在右伏誅，犀首以下受金，則誅，金自鎰以下，罰不誅也。曰金禁。大夫之家，有侯物，自一以上者，族。其咸律略曰：罪人年十五以下，罪高三減，罪卑一減，年六十以上，小罪情減，大罪理減。案此卽商君所從出也。韓刑有刑符（論衡引申不害刑符亦極刻深，案此韓非所從出也）燕刑之特別者，尙未得詳。民生之困，以此時爲至甚矣。蓋神州自古以來，無平民革命之事，故其時之君相，以爲無所加而不可也。戰國之刑，不得謂之國律，皆獨夫民賊，逞臆爲之者耳。

第二十五節 自上古至秦中國幅員之大略

九州之制，創於黃帝。史記稱黃帝遷徙往來無常處，以師兵爲營衛，東至於海，登丸山（山名在今山東膠州）西至於空桐（山名在今甘肅平涼府）登鷄頭。

（山名在今甘肅平涼府）南至於江登熊湘（二山名在今湖南長沙府）北逐葷粥（即匈奴之轉音）此可見黃帝時之版圖也。

堯命禹治洪水冀州濟河惟兗州（舉山川以定州界下同）海岱惟青州海岱及淮惟徐州淮海惟揚州荆及衡陽惟荊州荆河惟豫州華陽黑水惟梁州黑水西河惟雍州總九州之地為五服之制距王城五百里為甸服又五百里為侯服又五百里為綏服又五百里為要服又五百里為荒服東漸於海西被於流沙朔南暨聲教訖於四海此禹貢之版圖也（山海經之幅員大於禹貢）

舜代堯踐帝位肇十二州（分冀州為幽州并州分青州為營州）

禹即天子位又復九州禹平水土故中國有禹域之稱

殷因夏制無所變更武丁伐鬼方（楚地竹書紀年稱高宗伐鬼方下有次荆之文則鬼方屬楚可知）封箕子於朝鮮（古朝鮮今遼東以東之地）

周人復建九州東南曰揚州其山鎮曰會稽其澤藪曰具區其川三江其浸五湖正南曰荊州其山鎮曰衡山其澤藪曰雲夢其川江漢其浸潁湛河南曰豫州其

山鎮曰華山其澤藪曰圃田其川滎雒其浸波澆正東曰青州其山鎮曰沂山其澤藪曰望諸其川淮泗其浸沂沭河東曰兗州其山鎮曰岱山其澤藪曰大野其川河洸其浸廬維正西曰雍州其山鎮曰嶽山其澤藪曰弦蒲其川涇汭其浸渭洛東北曰幽州其山鎮曰醫無閭其澤藪曰獫狝其川河洸其浸菑時河內曰冀州其山鎮曰霍山其澤藪曰楊紆其川漳其浸汾潞正北曰并州其山鎮曰恆山其澤藪曰昭餘所其川庫池嘔夷其浸涑易乃辨九服之邦國方千里曰王畿其外方五百里曰侯服又其外方五百里曰甸服又其外方五百里曰男服又其外方五百里曰采服又其外方五百里曰衛服又其外方五百里曰蠻服又其外方五百里曰夷服又其外方五百里曰鎮服又其外方五百里曰藩服此周之制也（五服九服之說過於整齊與建都地形不合古人多設想之詞未可據以為實也）

周末諸侯分為七國始有疆界可定趙（造父封趙城今山西平陽府趙夙邑耿今山西蒲州府成子居原今河南懷慶府簡子居晉陽今山西太原府獻侯都中

牟。今河南湯陰縣西。後復居晉陽。肅公徙邯鄲。今直隸廣平府。魏。晉封畢萬於魏城。今山西芮城縣東北。悼子遷霍。今山西霍州。莊子遷安邑。今陝西安邑縣。惠王遷大梁。今河南開封府。因稱梁。韓。晉封韓武子於韓原。今陝西韓城縣。宣子遷居州。今河南懷慶府東南。貞子遷平陽。今山西平陽府。景侯遷陽翟。今河南禹州。哀侯遷新鄭。今河南新鄭縣。列爲諸侯。分晉地。安王十六年。田和亦爲諸侯。篡齊。都臨淄。今山東臨淄縣。於是秦。都見下。楚。周武王封熊繹於丹陽。今湖北枝江縣。文王都郢。今湖北江陵縣北。考烈王遷壽春。今安徽壽州。亦曰郢。燕。都薊。今直隸薊州。共爲疆國七。淮泗之間。小國十餘。宋。衛。鄭。滕。薛。鄆等。周室惟有河南七城。河南。洛陽。穀城。平陰。偃師。鞏。緱氏。皆在今河南河南府。而已。

齊威王擊趙。衛破魏於濁澤。今山西解州境。魏獻觀。今山東觀城縣。以和。又救趙。敗魏於桂陵。今山東朝城縣。稱王令天下。子宣王。又破魏於馬陵。今直隸大名府東南。殺龐涓。伐燕。入其都。子湣王滅宋。分其地。南割楚之淮。北侵三晉。泗上諸侯。鄒魯等。皆稱臣。

魏惠王敗趙於懷。今河南武陟縣。敗韓於澮。澮水在山西曲沃縣。魯。衛。宋。鄭。皆來朝。築長城。自鄭。今陝西華州。濱於洛。出懷慶府東南。流入渭水。春秋時與涇渭並曰三川。北有上郡。

韓文侯伐鄭。取陽城。今河南登封縣。代宋。到彭城。今江南徐州府。執宋君。子哀侯遂滅鄭。因徙都鄭。昭侯用申不害。國治兵強。諸侯不敢侵伐。韓魏稍攻伊洛諸戎。滅之。其遺脫者。皆西走。踰汧隴。自是中原無復戎寇。

趙襄子之時。北有代。南并知氏。疆於韓魏。至肅侯。伐衛。取都鄙七十三。蘇秦說六國。侯爲從約長。子武靈王。胡服變俗。西取雲中。九原。東滅中山。北破林胡。樓煩。築長城。自代並陰山之下。至高闕。在塞外黃河北。距大磧口凡三百里。爲塞。置代。雲中。雁門。三郡。

燕昭王卽位。承子噲之亂。卑身招賢。國內殷富。命樂毅伐齊。下諸城。入臨淄。東擊胡。却之千餘里。亦築長城。自造陽。今直隸宣化府南。至襄平。今盛京遼陽。

州北)置上谷、漁陽、右北平、遼東諸郡。

楚滅江漢之國數十。(鄧、英、夔、江、六、蓼、庸、唐、頓、胡、陳、蔡、莒等)有漢中及巴、黔中之地。至威王敗越，盡取故吳地。至浙江，破齊於徐州。又遣莊躡伐滇池。(今雲南)後道不通，躡留王滇。子懷王與五國共伐秦。至函谷關，尋為張儀所誑，與齊絕。又伐秦，大敗。失漢中，遂為秦所虜。子頃襄王立，乘齊亂，復淮北。至考烈王滅魯，春申君城吳故墟。(今江蘇蘇州府)以為都邑。

秦惠公伐蜀，取南鄭。(今陝西漢中府)孝公擊獮戎，斬其王，衛鞅入秦。王用之，富國強兵，始築宮廷於咸陽。(今陝西咸陽縣)徙都之，并諸小鄉聚，集為大縣，有四十一縣，廢井田，開阡陌。惠文王立，魏納陰晉。(今陝西華陰縣)以請和。三晉之亡，實始於此。尋納河西地及上郡，又伐蜀，滅之，益富強。遂取楚漢中，置漢中郡。昭襄王攻楚，取郢，為南郡。取巫及江南，為黔中郡。又置南陽郡。義渠強盛，屢為秦患。王滅之，置隴西北地二郡。(戎本無君，長夏后氏末及商周之際，或從侯伯征伐有功，天子爵之，以為藩服。春秋之時，陸渾蠻氏戎稱子，戰國之時，大荔、義渠、

稱王，及其衰亡，餘種皆反，舊為酋豪。)

蓋七國盛時，其幅員，秦楚最大，齊趙次之，魏燕又次之，韓最小，秦南有巴、蜀，漢中、北及上郡、北地，西跨隴右，東至嶠幽，楚西有巫、黔中，東包吳、越，至海南至洞庭，蒼梧，北至陘。(即陘山在河南新鄭縣西南)郟陽。(今陝西洵陽縣)齊南至宋，魯北臨渤海，西接大河，東斗入海，趙北有代，常山，南跨河、漳，東擁清河，西越汾水，魏東及淮、潁，西踰河，至固陽。(今陝西榆林府北)北及太行，南至鴻溝。(即汴河也)舊自滎陽東南至泗州入海。燕東鄰朝鮮，北接東胡，西鄰趙代，南及滹沱，易水，韓北自成皋，踰河，兼上黨，南至宛。(今河南南陽府)西距宜陽。(今河南宜陽縣)商版。(即商洛山在今陝西商州東南)東臨滄水。(水名出河南禹州至陳州入潁水)各方數千里，合從連衡，相攻伐殆百八十年，周分為東西。(西周居河南東周居鞏)秦昭襄王降西周君，莊襄王併東周，周亡。秦莊襄王既滅周，取韓成皋、滎陽，置三川郡，定趙太原，韓上黨，置河東、太原、上黨三郡。始皇立，用李斯謀，陰使辨士游說諸侯，離其君臣，然後使良將隨其後伐之。

五年取魏地置東郡。十七年滅韓置潁川郡。十九年滅趙。二十一年破燕。燕王奔遼東。二十二年滅魏。二十四年滅楚為楚郡。後蓋改長沙郡。二十五年攻遼東滅燕。又滅代。趙亡。公子嘉為代王。定楚江南地。降百越君。置會稽郡。二十六年滅齊。初并天下。於是稱皇帝。都咸陽。以京師為內史。廢封建之制。分天下以三十六郡。三川、河東、太原、上黨、東郡、潁川、隴西、北地、上郡、黔中、南陽、南郡、會稽、漢中、長沙。蓋楚郡以上見上。雲中、雁門、代郡。因趙舊。上谷、漁陽、右北平、遼西、遼東。因燕舊。九江、鄣郡。滅楚置之。邯鄲、鉅鹿。滅趙置之。齊郡、琅邪。滅齊置之。蜀郡、巴郡。滅蜀置之。泗水、九原、碭郡、薛郡。蓋新置一郟郡。分薛置之。其後又廢閩越王。以其地為閩中。開嶺南為桂林、象郡。南海、三郡。於是四十郡。始皇三十三年蒙恬斥逐匈奴。收河南地。自榆中。今甘肅蘭州府西。並河以東。屬之陰山。以為三十四縣。築長城。起臨洮。今甘肅狄道州。至遼東。凡萬餘里。十八省之規模具矣。

附錄史記六國表

| | | | | | | | | | |
|-----|-------------|----------|--------|--------|-----------|-------------|----------|--|--|
| 周 | 元王元年 | | | | | | | | |
| 秦 | 厲共公元年 | 二 蜀人來賂 | 三 | 四 | 五 楚人來賂 | 六 義渠來賂 蘇諸乞援 | 七 彗星見 | | |
| 魏獻子 | 衛出公輒後元年 | 晉定公卒 | 晉出公錯元年 | | | | | | |
| 韓宣子 | | | | | | | | | |
| 趙簡子 | 四十二 | 四十三 | 四十四 | 四十五 | 四十六 | 四十七 | 四十八 衛莊公飲 | | |
| 楚 | 楚惠王章十三年 吳伐我 | 十四 越圍吳 怒 | 十五 | 十六 越滅吳 | 十七 蔡景侯卒 | 十八 蔡聲侯元年 | 十九 王子英奔 | | |
| 燕 | 燕獻公十七年 | 十八 | 十九 | 二十 | 二十一 | 二十二 | 二十三 | | |
| 齊 | 齊平公釐五年 | 六 | 七 越人始來 | 八 | 九 晉知伯瑤來伐我 | 十 | 十一 | | |

| | | | | | | |
|--------------|-----|-----------------------------|-------------------------|------|-----|--------------------------|
| 五 | 四 | 三 | 二 | 定王元年 | 八 | |
| 十三 | 十二 | 十一 | 十 庶長將兵 拔魏城營 星見 | 九 | 八 | |
| | | | | | | |
| 齊驪桓子如 求救 | | | | | | |
| 子知伯謂簡 欲廢太 | 五十三 | 五十二 | 五十一 | 五十 | 四十九 | 大夫不解 履公怒即 攻公奔 宋 |
| 二十五 | 二十四 | 二十三 魯悼公元 年三桓勝 魯如小侯 | 二十二 魯哀公卒 | 二十一 | 二十 | 秦 |
| 年燕孝公元 | 二十八 | 二十七 | 二十六 | 二十五 | 二十四 | |
| 去救十七 中行師 | 十六 | 十五 | 十四 | 十三 | 十二 | |

| | | | | | | | |
|--------------|-----|-----|-----|--------------------------|-----------|------------------|-------------------|
| 十二 | 十一 | 十 | 九 | 八 | 七 | 六 | |
| 二十 公將師與 | 十九 | 十八 | 十七 | 十六 斷阿旁伐 大務補龐 戲城 | 十五 | 十四 晉人楚人 來賂 | |
| | | | | | | | |
| | | | | | 鄭哀公元 年 | 鄭聲公卒 | |
| 未除服登 襄子元年 | 六十 | 五十九 | 五十八 | 五十七 | 五十六 | 五十五 | 子襄子襄 子怨知伯 |
| 三十二 蔡聲侯卒 | 三十一 | 三十 | 二十九 | 二十八 | 二十七 | 二十六 | |
| 八 | 七 | 六 | 五 | 四 | 三 | 二 | |
| 二十四 | 二十三 | 二十二 | 二十一 | 二十 | 十九 | 十八 | 子謂田常 乃今知以 亡 |

| | | | | | |
|---------------------|---------------------------------|-------------------|------------|------------|--------------------------------------|
| 十七 | 十六 | 十五 | 十四 | 十三 | |
| 晉大夫知 四卒其邑 人來奔 | 二十四 | 二十三 | 二十二 | 二十一 | 綿諸戰 |
| | 魏桓子敗 知伯于晉 陽 | | 衛悼公黔 元年 | 晉哀公忌 元年 | |
| | 韓康子敗 知伯于晉 陽 | | | | |
| 六 | 五 襄子敗知 伯于陽與 魏晉三分 其地 | 四 與知伯分 范中行地 | 三 | 二 | 夏屋誘代 王以金斗 殺代王封 伯魯子周 為代成君 |
| 三十七 | 三十六 | 三十五 | 三十四 | 三十三 | 年蔡元侯元 |
| 十三 | 十二 | 十一 | 十 | 九 | |
| 四 | 三 | 二 | 齊宣公就 元年 | 二十五 | |

| | | | | | | |
|-------------------|-----|------------|-----------------------------|------------------|----------------|-------------------|
| 二十四 | 二十三 | 二十二 | 二十一 | 二十 | 十九 | 十八 |
| 三十二 | 三十一 | 三十 | 二十九 晉大夫知 伯寬率其 邑人來奔 | 二十八 越人來迎 女 | 二十七 | 二十六 左庶長城 南鄭 |
| | | | | | 衛敬公元 年 | |
| | | | | | | |
| 十三 | 十二 | 十一 | 十 | 九 | 八 | 七 |
| 四十四 滅杞杞夏 之後 | 四十三 | 四十二 楚滅蔡 | 四十一 | 四十 | 三十九 年蔡侯齊元 | 三十八 |
| 五 | 四 | 三 | 二 | 燕成公元 年 | 十五 | 十四 |
| 十一 | 十 | 九 | 八 | 七 | 六 宋昭公元 年 | 五 宋景公卒 |

| | | | | | |
|-----|-----|-----|--------------|-------------------------------------|-----|
| 五 | 四 | 三 | 二 | 十五 | 十四 |
| | | | 威烈王元年 | | |
| 四 | 三 | 二 | 秦靈公元年 生獻公 | 四長鼎殺 庶公太子 懷死大臣 蚤太子 立為靈公 | 三 |
| | | | | | |
| 四 | 三 | 二 | 魏文侯斯 元年 | 衛悼公 元年 | |
| | | | | | |
| 四 | 三 | 二 | 鄭幽公元年 韓殺之 | 韓武子元 年 | |
| | | | | | |
| 三 | 二 | 一 | 趙桓子元 年 | 襄子卒 三十三 | 三十一 |
| | | | | | |
| 十一 | 十 | 九 | | 七 | 六 |
| | | | | | |
| 十三 | 十二 | 十一 | | 九 | 八 |
| | | | | | |
| 三十五 | 三十四 | 三十三 | | 三十一 | 三十 |
| | | | | | |
| | | | | | 二十九 |

| | | | | | |
|-------------|----|------------------|-----------|----------|----------|
| 十一 | 十 | 九 | 八 | 七 | 六 |
| | | | | | |
| 十 | 九 | 八 | 七 | 六 | 五 |
| 補廬城 籍姑靈公 | | 城壻河 初以君 妻河 | 梁與魏 戰少 | | |
| | | | | | |
| 十 | 九 | 八 | 七 | 六 | 五 |
| | | 復城少 梁 | | 晉烈公 止 | 盜殺晉 幽 |
| | | | | | |
| 十 | 九 | 八 | 七 | 六 | 五 |
| | | | | | |
| 九 | 八 | 七 | 六 | 五 | 四 |
| | | | | | |
| 十七 | 十六 | 十五 | 十四 | 十三 | 十二 |
| | | | | | |
| 十九 | 十八 | 十七 | 十六 | 十五 | 十四 |
| | | | | | |
| 四十一 | 四十 | 三十九 | 三十八 | 三十七 | 三十六 |
| | | | | | |

| | | | | | | |
|-----------------|---------|-----------------|------------------------|-------------------------|-----------------|---------------------|
| 十七 | 十六 | 十五 | 十四 | 十三 | 十二 | |
| 劍初六 令吏帶 | 日五 他 | 四 | 三 | 鄭與晉 戰敗 | 秦簡公元 年 | 卒立其季 父悼子是 為簡公 |
| 晉元里 伐秦築 臨 | 十五 | 十四 | 十三 公孫繁 龐出其 民人 | 十二 | 十一 衛慎公 元 | |
| 十六 | 十五 | 十四 | 十三 | 十二 | 十一 | |
| 十五 | 十四 | 十三 城平邑 | 十二 | 十一 | 十 中山武公 初立 | |
| 二十三 | 二十二 | 二十一 | 二十 | 十九 | 十八 | |
| 二十五 | 二十四 | 二十三 | 二十二 | 二十一 | 二十 | |
| 四十七 | 四十六 | 四十五 伐魯取 都 | 四十四 伐魯莒 及安陽 | 四十三 伐晉毀 黃城圍 陽狐 | 四十二 | |

| | | | | | | |
|------|-----------------------|-----------|-----------------------|-----|--------------------------------------|--------------------------------|
| 二十四 | 二十三 九鼎震 | 二十二 | 二十一 | 二十 | 十九 | 十八 |
| 十三 | 十二 | 十一 | 十 | 九 | 八 | 七 斷洛城重 泉初租禾 |
| 二十三 | 二十二 初為侯 | 二十一 | 二十 卜相李 克翟璜 爭 | 十九 | 十八 文侯受 經子夏 過段干 木之閭 常式 | 十七 擊宋中 山伐秦 至鄭還 築洛陽 |
| 七 | 六 初為侯 | 五 | 四 | 三 | 二 鄭敗韓 于負黍 | 韓景侯 伐鄭元 年取鄭 京 |
| 七 | 六 初為侯 | 五 | 四 | 三 | 二 | 趙烈侯 魏使 趙魏使 伐中山 |
| 六 | 五 魏韓趙 始列為 諸侯 | 四 | 三 | 二 | 楚聲王 魯當 元魯穆 公元年 | 二十四 簡王卒 |
| 燕釐公元 | 三十一 | 三十 | 二十九 | 二十八 | 二十七 | 二十六 |
| 三 | 二 宋悼公 元 | 齊康公 貸元 | 五十一 田會以 廩反 | 五十 | 四十九 與鄭會 于西 城伐 衛取 世 | 四十八 取魯 郕 |

| | | | | | |
|-------------------|-----------------------------|-------------|-----------------------|-------------|-----------------------------------|
| 五 | 四 | 三 晉王子定奔 | 二 | 安王元年 | |
| 三 日他 | 二 | 秦惠公元年 | 十五 | 十四 伐魏至陽 | |
| 二十八 | 二十七 | 二十六 魏山崩壅 | 二十五 太子營生 | 二十四 伐秦至陽 | |
| 三 鄭人殺君 三月盜殺 | 二 鄭殺其相 駟子陽 | 韓列侯元年 | 九 鄭圍陽翟 | 八 | |
| 三 | 二 | 趙武公元年 | 九 | 八 | 烈侯好音 欲賜歌者 田徐越侍 以仁義乃 止 |
| 五 | 四 四 鄭師圍 敗鄭人殺 鄭陽 | 三 歸榆關于 | 二 三 晉來伐 我至桑丘 | 楚悼王元年 | 盜殺聲王 |
| 六 | 五 | 四 | 三 | 二 | 年 |
| 八 | 七 | 六 | 五 | 四 | |

| | | | | | |
|-----------|-------------------|---------------------|----------------------|---------------------|-------------------------------|
| 十一 | 十 | 九 | 八 | 七 | 六 |
| 九 伐韓宜陽 | 八 | 七 | 六 | 五 伐諸繇 | 四 |
| 三十四 | 三十三 晉孝公傾 元年 | 三十二 伐鄭城酸 棗 | 三十一 | 三十 | 二十九 |
| 九 秦伐宜陽 | 八 | 七 | 六 六 救魯鄭負 黍反 | 五 五 鄭康公元 年 | 四 四 鄭相子陽 之徒殺其 君緇公 |
| 九 | 八 | 七 | 六 | 五 | 四 |
| 十一 | 十 | 九 九 伐韓取負 黍 | 八 | 七 | 六 |
| 十二 | 十一 | 十 | 九 | 八 | 七 |
| 十四 | 十三 | 十二 | 十一 十一 伐魯取最 | 十 十 宋休公元 年 | 九 |

| | | | | | | |
|------------|---|-------|-----|------------------|-----------------|-----|
| 十七 | 十六 | 十五 | 十四 | 十三 | 十二 | |
| 庶長改迎 | 秦出子元 | 鄭蜀取我南 | 十二 | 十一太子生 | 十與晉戰武城縣陝 | 取六邑 |
| 城安邑王 | 魏武侯元年 馮襲邯鄲敗 | 三十八 | 三十七 | 三十六秦侵晉 | 三十五齊伐取襄陵 | |
| 伐鄭取陽 | 韓文侯元年 | 十三 | 十二 | 十一 | 十 | 取六邑 |
| 二 | 趙敬侯元年 武公朝魏 作亂奔魏 | 十三 | 十二 | 十一 | 十 | |
| 十七 | 十六 | 十五 | 十四 | 十三 | 十二 | |
| 十八 | 十七 | 十六 | 十五 | 十四 | 十三 | |
| 二十 伐魯破之 | 十九 田常會孫 田和始列 為諸侯遷 康公海上 食一城 | 十八 | 十七 | 十六 與晉衛會 濁澤 | 十五 魯敗我平 陸 | |

| | | | | | | |
|-----------------------------|-------------------|------|-------|----------------|--------------------|---------------------|
| 二十三 | 二十二 | 二十一 | 二十 | 十九 | 十八 | |
| 初縣蒲藍 田善明氏 | 五 | 四孝公生 | 三H蝕豨晦 | 二城濮陽 | 秦獻公元 | 靈公太子 立為獻公 殺出子 |
| 八 | 七 伐齊至桑 E | 六 | 五 | 四 | 三 | 垣 |
| 八 | 七 伐齊至桑 E鄭敗晉 | 六 | 五 | 四 | 三 | 城伐宋到 彭城執宋 君 |
| 八 襲衛不克 | 七 伐齊至桑 E | 六 | 五 | 四 魏敗我兔 臺 | 三 | |
| 二 | 楚肅王滅 元年 | 二十一 | 二十 | 十九 | 十八 | |
| 二十四 | 二十三 | 二十二 | 二十一 | 二十 | 十九 | |
| 二十六 康公卒田 氏遂并齊 而有之太 | 二十五 伐燕取桑 E | 二十四 | 二十三 | 二十二 | 二十一 田和子桓 公午立 | 田和卒 |

| | | | | |
|-----|------|-----|-----|-----|
| 二 | 烈王元年 | 二十六 | 二十五 | 二十四 |
| 十一 | 日他 | 九 | 八 | 七 |
| 十三 | 十二 | 十一 | 十 | 九 |
| 三 | 無後 | 十 | 十 | 九 |
| 年 | 十二 | 十一 | 十 | 九 |
| 七 | 六 | 五 | 四 | 三 |
| 二十九 | 二十八 | 二十七 | 二十六 | 二十五 |
| 五 | 四 | 三 | 二 | 絕祀 |

| | | | | | |
|------|-------|-------|--------|-------|----|
| 顯王元年 | 七 | 六 | 五 | 四 | 三 |
| 四月 | 他民十六 | 十五 | 十四 | 十三 | 十二 |
| 津齊三 | 敗韓馬陵 | 惠王元年 | 陽伐楚取魯 | 年衛聲公元 | 十四 |
| 三 | 陵魏敗我馬 | 莊侯元年 | 君韓嚴殺其 | 五 | 四 |
| 城侵七 | 圍魏涿澤 | 魏伐齊于甄 | 四 | 三 | 二 |
| 二 | 夫楚宣王良 | 十一 | 陽魏十取我魯 | 九 | 八 |
| 五 | 四 | 三 | 二 | 年燕桓公元 | 三十 |
| 趙伐十一 | 年宋剔成元 | 趙伐我甄 | 八 | 七 | 六 |

| | | | | | | | |
|-------------------|----------------------|-----|---------|-------------|------------|----|---|
| 八 | 七 | 六 | 五 賀秦 | 四 | 三 | 二 | 月 |
| 秦孝公元年 彗星見西 | 二十三 與魏戰少 梁虜其太子 | 二十一 | 二十 | 十九 陽城韓魏洛 | 十八 | 十八 | 月 |
| 十 取趙皮牟 衛成侯元 | 九 與秦戰少 梁虜我太子 | 八 | 七 | 六 代宋取儀 | 五 陽城韓會宅 | 四 | 四 |
| 十 | 九 魏敗我于 滄大雨三 | 八 | 七 | 六 | 五 | 四 | 四 |
| 十四 | 十三 魏敗我于 滄 | 十二 | 十一 | 十 | 九 | 八 | 八 |
| 九 | 八 | 七 | 六 | 五 | 四 | 三 | 三 |
| 年 燕文公元 | 十一 | 十 | 九 | 八 | 七 | 六 | 六 |
| 十八 | 十七 | 十六 | 十五 | 十四 | 十三 | 十二 | 城 |

| | | | | | | |
|-----|------------------|-------------------|---------------------|------------|-----------|---|
| 十四 | 十三 | 十二 | 十一 | 十 | 九 致胙于秦 | |
| 七 | 六 | 五 | 四 | 三 | 二 天子致胙 | 方 |
| 十六 | 十五 魯衛宋鄭 侯來 | 十四 與趙會鄒 | 十三 | 十二 星彗墮有 | 十一 | 年 |
| 四 | 三 | 二 宋取我黃 池魏取我 | 秦敗我西 | 韓昭侯元 | 十一 | |
| 二十 | 十九 與燕會阿 平陸 | 十八 趙孟如齊 | 十七 | 十六 | 十五 | |
| 十五 | 十四 | 十三 君尹黑迎 女秦 | 十二 | 十一 | 十 | |
| 七 | 六 | 五 | 四 | 三 | 二 | |
| 二十四 | 二十三 與趙會平 陸 | 二十二 封鄒忌為 成侯 | 二十一 鄒忌以鼓 琴見威王 | 二十 | 十九 | |

| | | | |
|---------------------------|--------------------------------|-------------------|---------------------------|
| 十八 | 十七 | 十六 | 十五 |
| 十一 城商塞衛 鞅圍固陽 降之 | 十 衛公孫鞅 爲大良造 伐安邑降 之 | 九 | 八 與魏戰元 里斬首七 千取少梁 |
| 二十 歸趙邯鄲 | 十九 諸侯圍我 襄陵築長 城塞固陽 | 十八 邯鄲降齊 敗桂陵 | 十七 與秦戰元 里秦取我 少梁 |
| 八 申不害相 | 七 | 六 伐東周取 陵觀廩丘 | 五 |
| 二十四 魏歸邯鄲 與魏盟漳 水上 | 二十三 | 二十二 魏拔邯鄲 | 二十一 魏圍我邯 鄲 |
| 十九 | 十八 魯康公元 年 | 十七 | 十六 |
| 十一 | 十 | 九 | 八 |
| 二十八 | 二十七 | 二十六 敗魏桂陵 | 二十五 與魏會田 于郊 |

| | | | | | | |
|-----|-----|-------------------|------------------------|------------|------------------|-----------------------------------|
| 二十五 | 二十四 | 二十三 | 二十二 | 二十一 | 二十 | 十九 |
| 十八 | 十七 | 十六 | 十五 | 十四 初爲賦 | 十三 初爲縣有 秩吏 | 十二 初取小邑 爲三十一 縣令爲田 開阡陌 |
| 二十七 | 二十六 | 二十五 | 二十四 | 二十三 | 二十二 | 二十一 與秦遇彤 |
| 十五 | 十四 | 十三 | 十二 | 十一 昭侯如秦 | 十 韓姬弑其 君悼公 | 九 |
| 六 | 五 | 四 | 三 公子范製 邯鄲不勝 死 | 二 | 趙肅侯元 年 | 二十五 |
| 二十六 | 二十五 | 二十四 | 二十三 | 二十二 | 二十一 | 二十 |
| 十八 | 十七 | 十六 | 十五 | 十四 | 十三 | 十二 |
| 三十五 | 三十四 | 三十三 殺其大夫 牟辛 | 三十二 | 三十一 | 三十 | 二十九 |

| | | | | |
|------------|----------------------------------|----------------------------|----------------------------------|---------------------------|
| 諸侯會 | 二十六 致伯秦 | 二十七 | 二十八 | 二十九 |
| | 十九 城武城從 東方壯巨 來歸天子 致伯 | 二十 諸侯畢賀 會諸侯于 澤朝天子 | 二十一 馬生人 | 二十二 封大良造 商鞅 |
| 丹封名會 也 | 二十八 | 二十九 中山君為 相 | 三十 齊虜我太 子申殺將 軍龐涓 | 三十一 秦商君伐 我虜我公 子印 |
| | 十六 | 十七 | 十八 | 十九 |
| | 七 | 八 | 九 | 十 |
| | 二十七 魯景公偃 元年 | 二十八 | 二十九 | 三十 |
| | 十九 | 二十 | 二十一 | 二十二 |
| 田忌襲齊 不勝 | 三十六 | 齊桓王辟 彌元年 | 二 敗魏馬陵 田忌田嬰 田盼將孫 子為師 | 三 與趙會伐 魏 |

| | | | | |
|-------------------|------------------------------------|--------------------------|-----------------------------------|------------------|
| 三十 | 三十一 | 三十二 | 三十三 賀秦 | 三十四 |
| 二十三 與晉戰岸 門 | 二十四 秦大荔圍 合陽孝公 薨商君反 死形地 | 秦惠文王 元年 楚韓趙蜀 人來 | 二 天子賀行 錢宋太丘 社亡 | 三 王冠拔韓 宜陽 |
| 三十二 公子赫為 太子 | 三十三 衛缺亡歸 我怒弗內 | 三十四 | 三十五 孟子來王 問利國對 曰君不可 言利 | 三十六 |
| 二十 | 二十一 | 二十二 申不害卒 | 二十三 | 二十四 秦拔我宜 陽 |
| 十一 | 十二 | 十三 | 十四 | 十五 |
| 楚威王熊 商元年 | 二 | 三 | 四 | 五 |
| 二十三 | 二十四 | 二十五 | 二十六 | 二十七 |
| 四 | 五 | 六 | 七 與魏會平 阿南 | 八 與魏會於 甄 |

| | | | | | | | |
|-----|----------------------|------------------------|------------------------------------|--------------------------|---------------|-------------|-------------------|
| 三十五 | 四天子致文 武子魏夫 人來 | 魏襄王元 | 二十五年 早作高門 屈宜白曰 昭侯不出 此門 | 十六 | 六 | 二十八 蘇秦說燕 | 九 與魏會徐 州諸侯相 |
| 三十六 | 五陰晉人犀 首爲大良 造 | 秦敗我雕 | 二十六 高門成昭 侯卒不出 此門 | 十七 | 七 齊於徐 州 | 二十九 | 十 楚圍我徐 州 |
| 三十七 | 六魏以陰晉 爲和命曰 甯秦 | 三伐趙衛平 侯元年 | 韓宣惠王 元年 | 十八 齊魏伐我 我決河水 浸之 | 八 | 燕易王元 年 | 十一 與魏伐趙 |
| 三十八 | 七義渠內亂 庶長操將 兵定之 | 四 | 二 | 十九 | 九 | 二 | 十二 |
| 三十九 | 八魏入少梁 河西地于 秦 | 五與秦河西 地少梁秦 沃圍我焦曲 | 三 | 二十 | 十 | 三 | 十三 |

| | | | | | | | |
|-----|------------------------------|---------------------|----------------|---------------------|-----------------|---|-----------------|
| 四十 | 九度河取汾 陰皮氏與 焦降之應 | 六與秦會應 秦取汾陰 皮氏 | 四 | 二十一 | 十一 魏敗我陘 山 | 四 | 十四 |
| 四十一 | 十張儀相公 子桑園蒲 陽降之魏 納上郡 | 七入上郡于 秦 | 五 | 二十二 | 楚懷王槐 元年 | 五 | 十五 宋君偃元 年 |
| 四十二 | 十一義渠君爲 臣歸魏焦 曲沃 | 八秦歸我焦 曲沃 | 六 | 二十三 | 二 | 六 | 十六 |
| 四十三 | 十二初臘會龍 門 | 九 | 七 | 二十四 | 三 | 七 | 十七 |
| 四十四 | 十三戊午 魏君爲王 | 十 | 八 魏敗我韓 舉 | 趙武靈王 元年魏敗我趙 護 | 四 | 八 | 十八 |

| | | | | | | | | | | | | | | | | | | | | | |
|-----|---------------------------|-----|------------------|-----|-------------|-----|------------------|----------|----|--------------|----|------------|----|------|-----|----|-------|----|------|----|------------|
| 四十五 | 相張儀將 兵取陝 初更元年 | 四十六 | 相張儀與 齊楚會 桑 | 四十七 | 三張儀免相 和魏 | 四十八 | 四 | 年愼 王元 | 二 | 五北遊戎 地至河上 | 六 | 十一 衛嗣君元 | 九 | 十君為王 | 二城郟 | 五 | 六敗魏襄陵 | 九 | 十君為王 | 十九 | 齊得王地 元年 |
| 十一 | 十三 秦取曲沃 平周女化 為丈夫 | 十二 | 十二 | 十四 | 十五 | 十六 | 十四 秦來擊我 取郟 | 十三 | 十一 | 十二 | 十一 | 十二 | 十一 | 十二 | 十一 | 十二 | 十一 | 十二 | 十一 | 十二 | 十一 |

| | | | | | | | | | | | | | | | | | | | | | | |
|---|--------------------|---|-----------------------|---|-----------------------|---|----|-------|----|---------------------------------|----|------------|----|----|----|----|----|----|----|----|----|----|
| 三 | 七五國共擊 秦不勝而 還 | 四 | 八與韓趙戰 斬首八萬 張儀復相 | 五 | 九擊蜀滅之 取趙中都 西陽安邑 | 六 | 十 | 年周赧王元 | 十一 | 十一 秦拔我曲 沃歸其人 走犀首岸 門 | 十二 | 十五 魯平公元 | 十三 | 十四 | 十一 | 十二 | 十一 | 十二 | 十一 | 十二 | 十一 | 十二 |
| 三 | 魏哀王元 擊秦不勝 | 四 | 二齊敗我觀 澤 | 五 | 三 | 四 | 十八 | 十九 | 十二 | 十一 秦敗我將 軍英 | 十三 | 十四 | 十一 | 十二 | 十一 | 十二 | 十一 | 十二 | 十一 | 十二 | 十一 | |

| | | | | |
|----------------------------------|-------------------------|-----------------|---------------------------------|---------------------------|
| 二 | 三 | 四 | 五 | 六 |
| 十二 樛里子擊 將陽子趙 沛封蜀 | 十三 庶長章擊 楚斬首八 萬 | 十四 蜀相殺蜀 侯 | 秦武王元 年 誅蜀相壯 張儀於魏 皆死 | 二 初置丞相 樛里子甘 茂為丞相 |
| 六 秦來立公 子政為太 子與秦王 會臨晉 | 七 擊齊虜 擊於濮與 秦擊燕 | 八 圍衛 | 九 與秦會臨 晉 | 十 張儀死 |
| 二十 | 二十一 秦助我攻 楚圍景 廙 | 韓襄王元 年 | 二 | 三 |
| 十三 秦拔我 虜將趙莊 | 十四 | 十五 | 十六 吳廣入 生子阿立 為惠王后 | 十七 |
| 十六 張儀來相 | 十七 秦敗我將 屈丐 | 十八 | 十九 | 二十 |
| 八 | 九 燕人共立 公子平 | 燕昭王元 年 | 二 | 三 |
| 十一 | 十二 | 十三 | 十四 | 十五 |

| | | | | | |
|-------------------------|--------------------------------|--------------------|-------------------|-----------------------------|-----|
| 七 | 八 | 九 | 十 | 十一 | 十二 |
| 三 | 四 拔宜陽城 斬首六萬 涉河城武 遂 | 秦昭王元 年 | 二 彗星見桑 君為亂誅 | 三 | 四 |
| 十一 與秦會臨 | 十二 太子往朝 秦 | 十三 秦擊皮氏 未拔而解 | 十四 秦武王后 來歸 | 十五 | 十六 |
| 四 與秦會臨 晉秦擊我 宜陽 | 五 秦拔我宜 陽斬首六 萬 | 六 秦復與我 武遂 | 七 | 八 | 九 |
| 十八 | 十九 初胡服 | 二十 | 二十一 | 二十二 | 二十三 |
| 二十一 | 二十二 | 二十三 | 二十四 秦來迎婦 | 二十五 與秦王會 黃棘秦復 歸我上庸 | 二十六 |
| 四 | 五 | 六 | 七 | 八 | 九 |
| 十六 | 十七 | 十八 | 十九 | 二十 | 二十一 |

| | | | | |
|------------------------|-----------------------------|------------------------------------|-----------------|--------------|
| 十六 | 十五 | 十四 | 十三 | |
| 八楚王來因 留之 | 七樽里疾卒 擊楚斬首 三萬魏冉 為相 | 六蜀反司馬 錯往誅蜀 守輝定蜀 日蝕楚 伐楚 | 五魏王來朝 | 彗星見 |
| 二十與齊王會 于韓 | 十九 | 十八與秦擊楚 | 十七與秦會臨 坂晉復我蒲 | 秦拔我蒲 陵晉陽封 |
| 十三齊魏王來 立谷為太 子 | 十二 | 十一秦取我穰 與秦擊楚 | 十秦王會臨 陽而歸 | 秦取武遂 |
| 二十七 | 二十六 | 二十五趙攻中山 惠后卒 | 二十四 | |
| 三十王入秦秦 取我八城 | 二十九秦取我襄 城殺景缺 | 二十八秦韓魏齊 敗我將重 唐昧於重 丘 | 二十七 | 太子質秦 |
| 十三 | 十二 | 十一 | 十 | |
| 二十五涇陽君復 歸秦薛文 入相秦 | 二十四秦使涇陽 君來為質 | 二十三與秦擊楚 使公子將 大有功 | 二十二 | |

| | | | | |
|----------------|-----------------------|----------------------|----------------|-------------------------------|
| 二十一 | 二十 | 十九 | 十八 | 十七 |
| 十三任鄧為漢 中守 | 十二樓緩免穰 侯魏冉為 丞相 | 十一彗星見復 與魏封陵 | 十楚懷王亡 內之趙趙弗 | 九 |
| 二與秦戰解 不利 | 魏昭王元 年秦尉錯來 擊我襄城 | 二十三 | 二十二 | 二十一與齊韓共 擊秦于函 谷河渭絕 一日 |
| 二 | 韓釐王各 元年 | 十六與齊魏擊 秦秦與我 途和 | 十五 | 十四與齊魏共 擊秦 |
| 五 | 四圍殺主父 與齊燕共 滅中山 | 三 | 二楚懷王亡 來弗納 | 趙惠文王 元年以公 子勝為相 封平原君 |
| 五 | 四魯文侯元 年 | 三懷王卒於 秦來歸葬 | 二 | 楚頃襄王 元年我十 六城 |
| 十八 | 十七 | 十六 | 十五 | 十四 |
| 三十田甲劫王 相薛文走 | 二十九山佐趙滅中 | 二十八 | 二十七 | 二十六與魏韓共 擊秦孟嘗 君歸相齊 |

| | | | | |
|---------------------------------|------------------------|-----------|------------|---------------------------|
| 二十六 | 二十五 | 二十四 | 二十三 | 二十二 |
| 十一 城大小 魏至軹取 客卿錯擊 十八 | 四百里 魏入河東 十七 | 十六 | 十五 魏冉免相 | 十四 白起擊伊 闕斬首二 十四萬 |
| 十 城大小 秦擊我取 七 | 見重 芒卯以詐 六 | 五 | 四 | 三 佐韓擊秦 秦敗我兵 伊闕 |
| 七 | 里 與秦武遂 地方二百 六 | 五 秦拔我宛 | 四 | 三 秦敗我伊 闕二十四 萬虜將喜 |
| 十 | 九 | 八 | 七 迎婦秦 | 六 |
| 十 | 九 | 八 | 七 | 六 |
| 二十三 | 二十二 | 二十一 | 二十 | 十九 |
| 三十五 | 三十四 | 三十三 | 三十二 | 三十一 |

| | | | | |
|--------------------------|------------------------|--------------------|-------------------|-------------------------------------|
| 二十七 | 二十八 | 二十九 | 三十 | 三十一 |
| 十九 十月為帝 卒為王任 鄗復 | 二十 魏納安邑 及河內 | 二十一 魏納安邑 及河內 | 二十二 蒙武擊齊 | 二十三 尉斯離與 韓魏燕趙 共擊齊破 |
| 八 | 九 秦拔我新 垣曲陽之 城 | 十 宋王死我 溫 | 十一 | 十二 與秦擊齊 濟西與秦 王會西周 |
| 八 | 九 | 十 秦敗我兵 夏山 | 十一 | 十二 與秦擊齊 濟西與秦 王會西周 |
| 十一 秦拔我桂 陽 | 十二 | 十三 | 十四 與秦會中 陽 | 十五 取齊昔陽 |
| 十二 | 十二 | 十三 | 十四 與秦會宛 | 十五 取齊淮北 |
| 二十四 | 二十五 | 二十六 | 二十七 | 二十八 與秦三晉 擊齊燕獨 入至臨淄 取其寶器 |
| 三十六 為東帝二 月復為王 | 三十七 | 三十八 齊滅宋 | 三十九 秦拔我列 城九 | 四十 五國共擊 王王走 莒 |

| | | | | | | | | | | | | |
|-----|--------------------|---|--------|--------|--------|-----|-----|-----|-----|---|----|----|
| 四十二 | 三十四 白起擊魏 | 四 | 與秦南陽以和 | 二十三 | 韓桓惠王元年 | 二十六 | 二十七 | 二十六 | 二十七 | 六 | 七 | 十一 |
| 四十三 | 三十五 華陽軍芒卯將斬首十五萬 | 五 | 擊燕 | 韓桓惠王元年 | 二十七 | 二十七 | 二十七 | 二十七 | 二十七 | 七 | 十二 | 十二 |
| 四十四 | 三十六 | 六 | | 二十七 | 二十八 | 二十八 | 二十八 | 二十八 | 二十八 | 七 | 十三 | 十三 |
| 四十五 | 三十七 | 七 | | 二十八 | 二十九 | 二十九 | 二十九 | 二十九 | 二十九 | 二 | 十四 | 十四 |
| 四十六 | 三十八 | 八 | | 二十九 | 三十 | 三十 | 三十 | 三十 | 三十 | 三 | 十五 | 十五 |

| | | | | | | | | | |
|-----|-------------------|----|------|---|-----|-----|-----|---|-------|
| 四十七 | 三十九 | 九 | 秦拔我懷 | 五 | 三十一 | 三十一 | 三十一 | 四 | 十六 |
| 四十八 | 四十 太子質於魏者死歸葬芷陽 | 十 | | 六 | 三十二 | 三十二 | 三十二 | 五 | 十七 |
| 四十九 | 四十一 | 十一 | 秦拔我廩 | 七 | 三十三 | 三十三 | 三十三 | 六 | 十八 |
| 五十 | 四十二 宣太后薨安國君為太子 | 十二 | | 八 | 三十四 | 三十四 | 三十四 | 七 | 十九 |
| 五十一 | 四十三 | 十三 | | 九 | 三十五 | 三十五 | 三十五 | 八 | 齊王建元年 |
| 五十二 | 四十四 秦攻韓取南陽 | 十四 | | 十 | 三十六 | 三十六 | 三十六 | 九 | 二 |

| | | | | | | | | |
|-----|-------|---------------|--------------|----------|-----|----------|------|---------|
| | | | | | | | | |
| 二 | 始皇帝元年 | 蒙恬擊趙榆次新城狼孟得三日 | 王翳擊上黨初置太原郡魏公 | 子無忌率軍河外蒙 | 軍河外 | 無忌率五國兵敗秦 | 秦拔我上 | 秦莊襄王楚元年 |
| 三十二 | 三十一 | 二十九 | 三十 | 二十六 | 二十五 | 十八 | 十七 | 二十八 |
| 二十八 | 二十七 | 二十五 | 二十六 | 十八 | 十七 | 十六 | 十四 | 二十四 |
| 二十一 | 秦拔我晉陽 | 十九 | 十九 | 十八 | 十七 | 十六 | 十四 | 二十四 |
| 十八 | 十七 | 十六 | 十五 | 十四 | 十三 | 十二 | 十一 | 二十一 |
| 十 | 九 | 八 | 七 | 六 | 五 | 四 | 三 | 十三 |
| 二十 | 十九 | 十八 | 十七 | 十六 | 十五 | 十四 | 十三 | 二十三 |

| | | | | | | | | |
|-----|----------|-----|-------------|-----|--------|-----|--------|-----|
| | | | | | | | | |
| 三十三 | 秦拔我汲 | 三十一 | 魏景湣王元年秦拔我二城 | 三十四 | 信陵君死 | 三十 | 秦拔我十 | 三十三 |
| 三十二 | 秦拔我朝陽徙野王 | 三十一 | 秦拔我二城 | 三十 | 信陵君死 | 二十九 | 秦拔我十 | 三十二 |
| 三十三 | 秦拔我汲 | 三十一 | 魏景湣王元年秦拔我二城 | 三十 | 信陵君死 | 二十九 | 秦拔我十 | 三十三 |
| 五 | 趙相魏相會魯柯盟 | 四 | 秦歸太子從質 | 三 | 趙悼襄王元年 | 二 | 秦歸太子從質 | 五 |
| 二十三 | 王東徙壽春命曰郢 | 二十一 | 秦歸太子從質 | 二十 | 趙悼襄王元年 | 十九 | 秦歸太子從質 | 二十三 |
| 十四 | 秦命曰郢 | 十三 | 秦歸太子從質 | 十二 | 趙悼襄王元年 | 十一 | 秦歸太子從質 | 十四 |
| 十五 | 秦命曰郢 | 十四 | 秦歸太子從質 | 十三 | 趙悼襄王元年 | 十二 | 秦歸太子從質 | 十五 |
| 二十五 | 秦命曰郢 | 二十四 | 秦歸太子從質 | 二十三 | 趙悼襄王元年 | 二十二 | 秦歸太子從質 | 二十五 |

| | | | | |
|-----------------|--|---|----------------------------------|--------------------|
| | | | | |
| 八 嫪毐封長 信侯 | 九 彗星見竟 天嫪毐為 亂遷其舍 人于弱彗 星復見 | 十 相國呂不 韋免齊趙 來置酒太 后入咸陽 大索 | 十一 呂不韋之 河南王翦 擊鄢與 取九城 | 十二 發四郡兵 助魏擊楚 |
| 四 | 五 秦拔我垣 蒲陽衍 | 六 | 七 | 八 秦助我擊 楚 |
| 三十四 | 韓王安元 年 | 二 | 三 | 四 |
| 六 | 七 | 八 入秦置酒 | 九 秦拔我關 與鄢取九 城 | 趙王遷元 年 |
| 二十四 | 二十五 李園殺春 申君 | 楚幽王悼 元年 | 二 | 三 秦魏擊我 |
| 十六 | 十七 | 十八 | 十九 | 二十 |
| 二十六 | 二十七 | 二十八 入秦置酒 | 二十九 | 三十 |

| | | | | |
|---------------------------|--|---|---------------------------|--|
| | | | | |
| 呂不韋卒 復嫪毐舍 人遷蜀者 | 十三 相國擊平 陽殺趙扈 輒斬首十 萬因東擊 趙王之河 南彗星見 | 十四 桓齮定平 陽武城宜 安韓使非 來我殺非 韓王請為 臣 | 十五 興軍至鄴 軍至太原 取狼孟 | |
| | 九 | 十 | 十一 | |
| | 五 | 六 | 七 | |
| 二 秦拔我平 陽敗扈輒 斬首十萬 | 三 秦拔我宜 安 | 四 秦拔我狼 孟鄴吾軍 | | |
| 四 | 五 | 六 | | |
| 二十一 | 二十二 | 二十三 太子丹質 歸於秦亡 來 | | |
| 三十一 | 三十二 | 三十三 | | |

| | | | | |
|------------|--------------------------------|---------|--|-----------------------|
| | | | | |
| 燕太子使 | 十九 王翦拔趙 后 邯鄲帝太 薨 | 十八 | 十七 內史勝擊 得韓王安 盡取其地 置潁川郡 華陽太后 薨 | 十六 置麗邑發 卒受韓南 陽地 |
| 魏王假元 | 十五 | 十四 衛君角元 | 十三 | 十二 獻城秦 |
| | | 秦滅韓 | 九 秦廢王安 | 八 秦來受地 |
| 代王嘉元 | 八 秦王翦虜 王遷邯鄲 公子嘉自 立為代王 | 七 | 六 | 五 地大動 |
| 楚王負芻 元年 | 十 幽王卒弟 郝立為哀 王三月負 芻殺哀王 | 九 | 八 | 七 |
| 太子丹使 | 二十七 | 二十六 | 二十五 | 二十四 |
| | 三十七 | 三十六 | 三十五 | 三十四 |
| | | | | |

| | | | | |
|--------------|--------------------------|--------------------------|-------------------------------|-------------------------|
| | | | | |
| 荆軻刺王 將擊燕 | 二十一 王賁擊楚 | 二十二 王賁擊魏 得其王假 盡取其地 | 二十三 王翦蒙武 擊破楚軍 殺其將項 燕 | 二十四 王翦蒙武 破楚虜其 王負芻 |
| | 二 | 三 秦廢王假 | | |
| | | | | |
| | 二 | 三 | 四 | 五 |
| 哀王庶兄 | 二 秦大破我 取十城 | 三 | 四 秦破我將 項燕 | 五 秦虜王負 芻 |
| 荆軻刺秦 王秦伐我 | 二十九 秦拔我薊 得太子丹 徙王遼東 | 三十 | 十一 | 三十二 |
| | 三十九 | 四十 | 四十一 | 四十二 |

作人土 (三) 御覽七十八引帝王世紀共工 (四) 左昭十七年水紀 (五) 楚辭天問王逸注回曠 (六) 淮南子覽冥訓天補 (七) 御覽七十八引遁甲開山圖大庭無

第九節 (一) 御覽七十八引帝王世紀娥任 (二) 御覽七十八引孝經鈎命訣魁帝 (三) 左昭十七年官火紀 (四) 易繫辭下精為未 (五) 淮南子修務訓草水 (六) 補史記三皇本紀駁總 (七) 史記五帝本紀所為滅帝

第十二節 (一) 史記五帝本紀氏姓姬 (二) 史記五帝本紀典少 (三) 御覽七十九引河圖握拒寶附 (四) 漢書歷律志德上 (五) 左昭十七年紀以官 (六) 史記五帝本紀泉版 (七) 御覽七十八引帝王世紀帝炎 (八) 史記五帝本紀諸侯侯 (九) 史記五帝本紀諸侯侯 (十) 御覽七十八引文子為火 (十一) 史記五帝本紀駁三

第十三節 (一) 書呂刑鄭注之九君 (二) 逸周書嘗麥解吳字少 (三) 越絕書計倪內經金主 (四) 管子五行時當 (五) 越絕書計倪內經吳佐少 (六) 史記

五帝本紀神農 (七) 山海經又管子地數篇兵作 (八) 路史後紀四帝號炎

(九) 御覽七十九引歸藏神黃 (十) 史記五帝本紀二分為 (十一) 路史

後紀四帝逐炎 (十二) 史記五帝本紀索隱引皇甫謐說龍 (十三) 山海

經魁女 (十四) 黃帝本行紀女支 (十五) 呂覽蕩兵篇以刺木 (十六) 御覽

三百四十七引世本引作 (十七) 書顧命僅 (十八) 玉篇僅 (十九)

書禹貢籍石 (二十) 史記五帝本紀正義引魚龍河圖頭綱 (二十一) 山海

經伯風 (二十二) 黃帝本行紀械木 (二十三) 書呂刑鄭注民 (二十四)

國語姓百 (二十五) 書呂刑鄭注也冥 (二十六) 說文所生 (二十七) 書

堯典姓民百

第十四節 (一) 御覽七十九引河圖挺左輔圖河 (二) 史記歷書索隱成容

(三) 後漢書郡國志注野分 (四) 通典食貨田井 (五) 說文字造 (六) 易繫

辭下衣垂 (七) 通典嘉禮引世本吳作 (八) 後漢書歷律志注子甲 (九) 呂

覽古樂篇呂律 (十) 黃帝龍首經壬六 (十一) 史記封禪書仙神 (十二) 靈

- 樞素問醫 (十三) 說文所天生 (十四) 御覽七十八引孝經鉤命訣宋均注仰靈威 (十五) 禮記祭法篇鄭注禮大 (十六) 國語姓百 (十七) 書呂刑鄭注民 (十八) 說文種羊蟲 (十九) 禮記曲禮篇庶人 (二十)
- 第十五節 (一) 史記五帝本紀子帝 (二) 史記五帝本紀索隱姓十三 (三) 史記五帝本紀索隱引宋衷說陽帝 (四) 史記五帝本紀陽高 (五) 御覽七十九引帝王世紀節女 (六) 御覽七十九引古史考姓高 (七) 漢書歷律志德金 (八) 左昭十七年官鳥記 (九) 史記五帝本紀僕昌 (十) 御覽七十九引河圖極女 (十一) 御覽七十九引古史考姓姪 (十二) 漢書歷律志德木 (十三) 左昭十七年紀不能遠 (十四) 國語天絕地 (十五) 史記歷書分散人 (十六) 史記五帝本紀姓立 (十七) 御覽八十引帝王世紀姓姬 (十八) 漢書歷律志德木 (十九) 史記五帝本紀陳鋒 (二十) 禮記祭法篇孔疏引春秋歷命序以申鄭義黃帝傳 (二十一) 御覽八十引春秋合誠圖都慶 (二十二) 御覽八十引帝王世紀

- (三) 漢書歷律志德火 (四) 御覽八十引尚書中候國河 (五) 史記歷書製重 (六) 書堯典工共 (七) 書堯典載七十 (八) 史記五帝本紀項頤 (九) 御覽八十一引詩含神霧靈 (十) 御覽八十一引帝王世紀姓姚 (十一) 漢書律歷志德土 (十二) 御覽八十一引論語考比讖國河 (十三) 書堯典二十
- 第十九節 (一) 史記夏本紀命文 (二) 御覽八十二引孝經鉤命訣已緒 (三) 史記夏本紀州九 (四) 左哀七年山命 (五) 史記夏本紀年在位
- 第二十節 (一) 史記歷書失序數 (二) 呂覽召類篇油丹 (三) 書堯典危三 (四) 書禹貢敘丕 (五) 史記五帝本紀正義庭洞 (六) 淮南子覽冥訓水洪 (七) 淮南子本經訓木赴樹 (八) 舊約創世記亞那 (九) 日本鳥居龍藏引西書傑傑
- 第二十一節 (一) 史記夏本紀塗山 (二) 左襄四年混界 (三) 楚辭天問舟覆 (四) 左哀元年康少 (五) 史記夏本紀亡夏

第二十三節 (一) 呂覽音初篇女二 (二) 詩商頌鳥元 (三) 史記殷本紀王列

(四) 呂覽本味篇尹伊 (五) 孟子就五 (六) 淮南子修務訓山歷 (七) 史

記殷本紀位踐 (八) 史記殷本紀集解引皇甫謐說年在位

第二十八節 (一) 詩大雅文王疏位赤 (二) 史記周本紀王列 (三) 史記周

本紀蔡管 (四) 史記周本紀王列 (五) 尚書呂刑刑呂 (六) 列子周穆王篇

崑崙 (七) 穆天子傳西王母 (八) 史記秦本紀父造 (九) 史記周本紀王列 (十)

禮記檀弓篇堂下 (十一) 史記周本紀王列 (十二) 史記周本紀和共 (十

三) 史記周本紀正義引魯連子和共 (十四) 莊子 篇和共 (十五) 史

記周本紀王列

第二十九節 (一) 書甘誓五 (二) 史記夏本紀甲孔 (三) 書微子紂 (四)

(一) 周禮春官神鬼 (五) 漢書藝文志數術

第一篇第二章引用書目

第二節 (一) 山海經稷天 (二) 御覽八十二引帝王世紀山歷

第五節 (一) 史記老子列傳藏守 (二) 周禮春官職史 (三) 史記老子傳終

第七節 (一) 史記孔子世家人宋 (二) 史記孔子世家索隱世先 (三) 史記

孔子世家索隱引王肅家語氏顏 (四) 史記孔子世家正義引王肅家語說叔

紇 (五) 御覽三百六十一引春秋演孔圖在微 (六) 史記孔子世家首好 (

七) 史記孔子世家索隱勞中高低 (八) 史記孔子世家人長 (九) 玉函山房

輯佚書引禮含文嘉字反 (十) 御覽三百七十一引春秋演孔圖文胸 (十一)

(一) 御覽三百七十七引春秋演孔圖立坐 (十二) 御覽三百六十七引孝經

援神契和 (十三) 御覽三百六十七引孝經鈎命訣文舌 (十四) 御覽三

百七十引孝經鈎命訣文掌 (十五) 御覽三百七十一引孝經鈎命訣文胸 (

十六) 御覽三百七十一引孝經鈎命訣文背 (十七) 御覽三百六十八引

孝經鈎命訣文喉 (十八) 御覽三百六十八引孝經鈎命訣文齒 (十九) 荀

子非相篇文面 (二十) 史記孔子世家等似樂

第九節 (一) 公羊哀十四年解詁引春秋演孔圖赤烏白雲 (二) 御覽五百四

十二引孝經右契黃天玉 (三) 漢書歷律志王水德 (四) 禮記中庸正義引

孝經援神契主制法 (五) 公羊隱元年解詁王文 (六) 北堂書鈔五十二引

論語摘輔象王素 (七) 史記高祖本紀子赤帝

第十一節 (一) 淮南子要略弟子 (二) 呂覽當染篇弟子 (三) 淮南子

要略詳厚

明治三十八年一月十日印刷
明治三十八年一月十三日發行

中國歷史教科書

定價金七拾錢

不許複製

著者 錢 唐 夏 曾 佑

發行者 金港堂書籍株式會社
東京市日本橋區本町三丁目十七番地

右社長

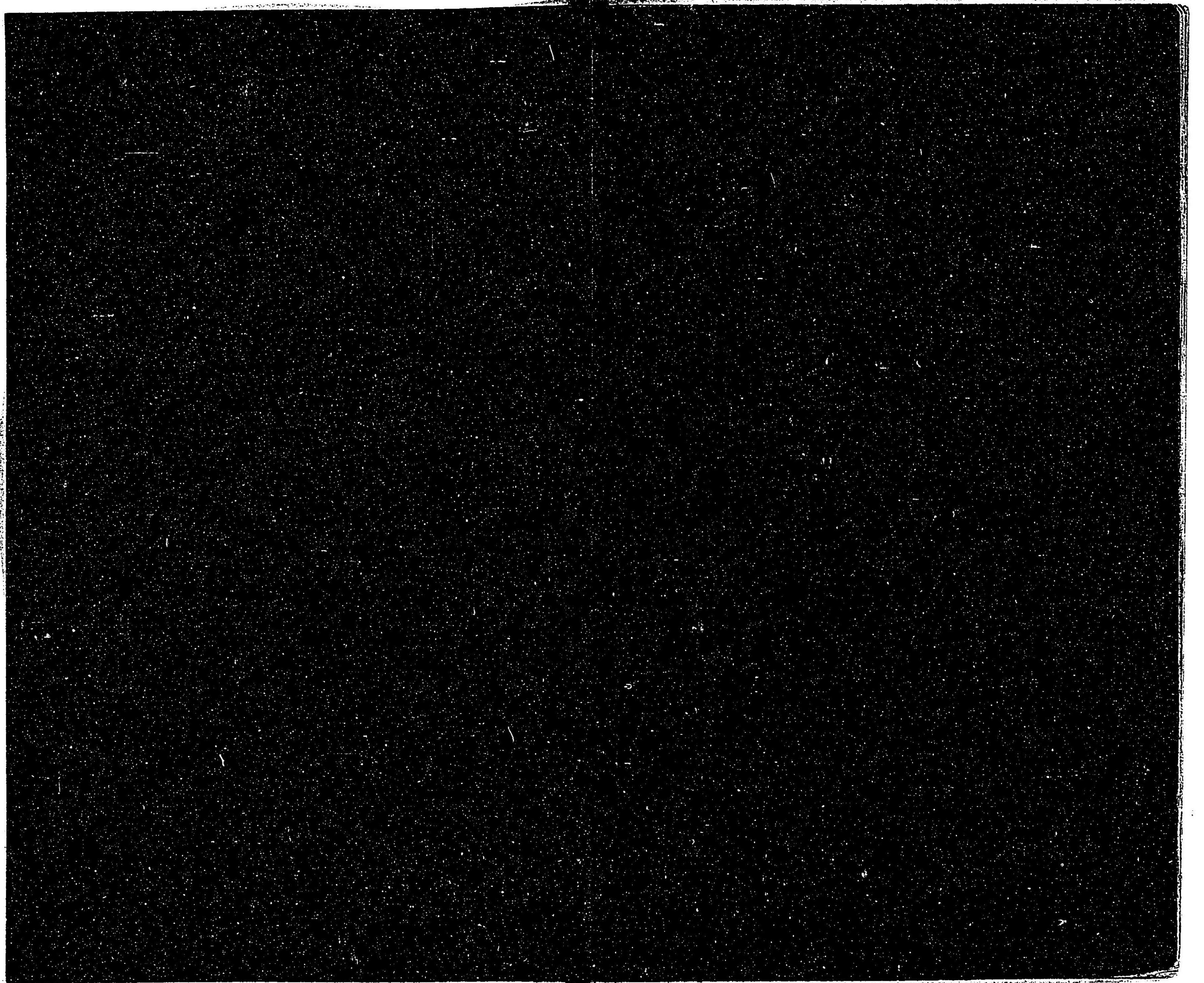
代表者 原 亮 一 郎
東京市下谷區龍泉寺町四百十四番地

印刷所 帝國印刷株式會社
東京市京橋區築地三丁目十五番地

賣捌所 各府縣特約販賣所

319
94

Faint, illegible text, possibly bleed-through from the reverse side of the page. The text is arranged in several lines and is mostly obscured by noise and low contrast.



319
907

319
97

319
97

003310-000-9

319-97

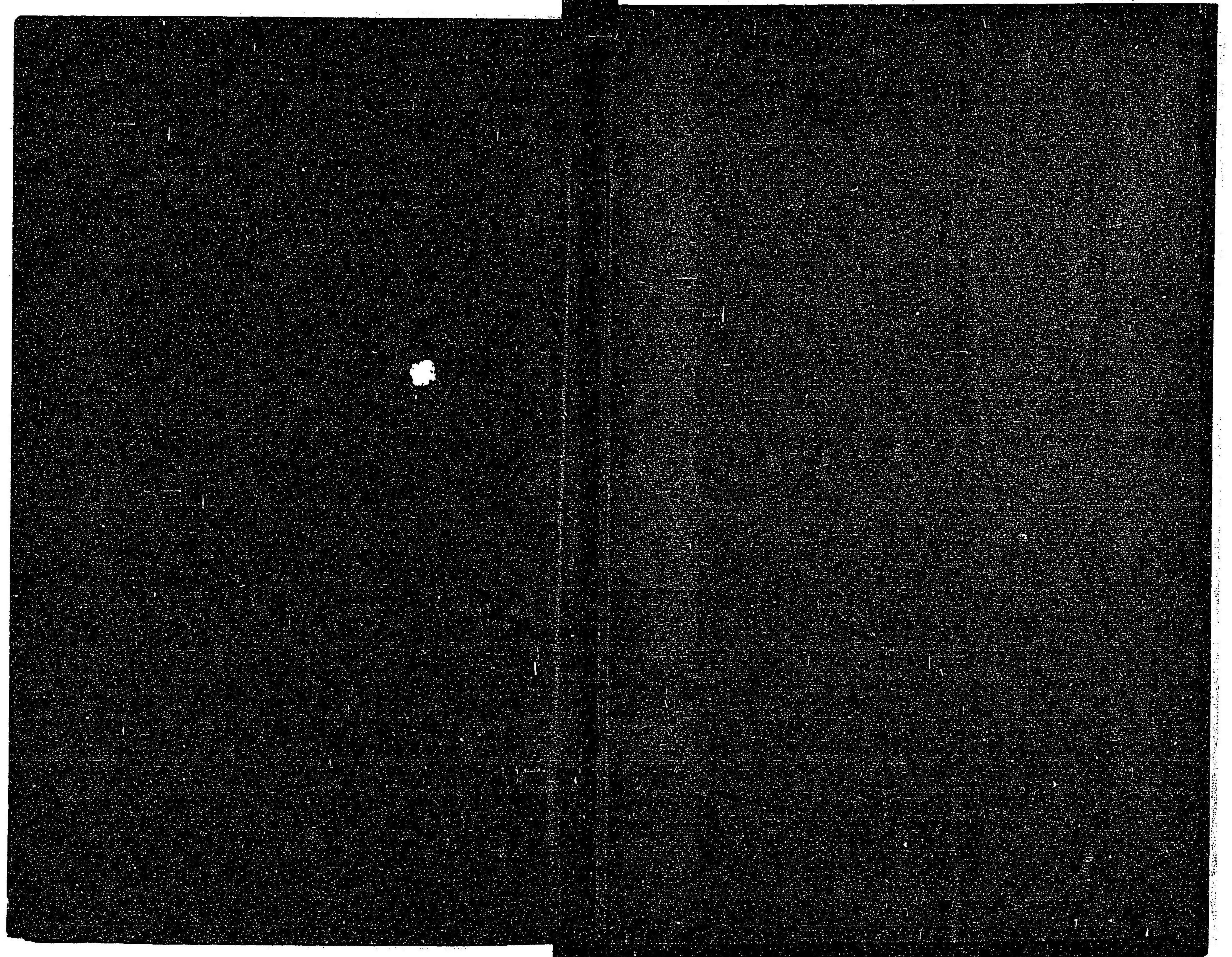
中国历史教科书

夏 曾佑 / 著

M38

ACC-1733





31
97

