



金	百	圓	金	五	拾	圓	何	科	日	何	年	何	月	分
			金	五	拾	圓	何	科	日	何	年	何	月	分

○海軍省訓令第三十二號

徵兵令ニ依リ徵集シタル海軍現役兵滿期歸郷シタルトキハ其日ヨリ三日以内ニ戸長ニ届出テシメ戸長ハ之ヲ郡區長ニ届出ツヘシ  
明治二十一年四月十九日  
海軍大臣伯爵西郷從道

府 縣 沖繩縣

○農商務省訓令第十五號

森林收入下戻金ノ内當該年度ノ收入ヨリ下戻承認ヲ得仕拂切符發行シタルモノニシテ出納閉鎖ノ期ヲ過キ現金受取未済ノモノアルトキハ彙ノ計算書番號年度科目金員及支出指定ノ金庫名ヲ詳記シ承認取消方當省ヘ請求スヘシ  
明治二十一年四月十九日  
農商務大臣伯爵黑田清隆

府 縣

○內務省訓令第九號

明治二十一年度第三部歳出豫算書ノ儀ハ明治二十一年度歳出科目ヲ適用調製スヘシ  
明治二十一年四月二十日  
內務大臣伯爵山縣有朋

府 縣

○內務省訓令第十號

明治二十一年度第三部歳出豫算ノ標準額中豫算條規第七條第三項ニ據ルヘキ分ハ明治十七、十九、二十ノ三箇年度ヲ適用スヘシ  
明治二十一年四月二十日  
內務大臣伯爵山縣有朋

○農商務省訓令第十六號

森林會計決算證明順序別冊ノ通相定メ明治二十一年度ヨリ施行ス  
但別冊ハ山林局ヨリ送付ス (別冊略ス)  
明治二十一年四月二十一日  
農商務大臣伯爵黑田清隆

府 縣 沖繩縣

○司法省訓令第一號

明治二十一年度歳入歳出豫算ノ儀ハ明治二十一年度歳入歳出ノ科目ヲ適用調製スヘシ  
明治二十一年四月二十二日  
司法大臣伯爵山田顯義

府 縣 廳府縣 憲兵本部

○司法省訓令第二號

明治二十一年度歳入歳出豫算ノ標準額中豫算條規第六條第二項及第三項第七條第三項ニ據ルヘキ分ハ明治十七、十九、二十ノ三箇年度ヲ適用スヘシ  
明治二十一年四月二十三日  
司法大臣伯爵山田顯義

府 縣 沖繩縣

○大藏省訓令第二十號

明治十七年八月當省第六十四號達酒造稅則取扱心得書第十九項ヲ左ノ通更正ス  
明治二十一年四月二十四日  
大藏大臣伯爵松方正義

府 縣 沖繩縣

第十九項

麩類及糊張桶其他異様ノ桶類ニシテ前項丈量法及算則ニ據リ實量ヲ得難シト認ムルモノハ便宜適當ノ方法ヲ以テ之ヲ査定スヘシ  
但麩類番號石數等ハ木札ニ書載シ之ヲ正面ニ附シ置カシムヘシ

○農商務省訓令第十七號

當省主管第二部歳入(森林收入ヲ除ク)ニシテ過年度下戻金決算證明式別冊ノ通相定メ候條二十年  
北海道廳 府縣

明治二十一年四月 訓令 農商務省第十六號 司法省第一號 第二號 大藏省第二十號 農商務省第十七號 四三

度以降右ニ照準調製シ正當受取人證書相添毎年十月十五日マテニ當省へ差出スヘシ  
但別冊ハ別ニ頒ツ (別冊略ス)

明治二十一年四月二十六日

農商務大臣 伯爵 黒田清隆

○大藏省訓令第二十一號

北海道廳 府縣

二十一年度第二部歳入科目表官有物貸下及拂下代ノ款拂下代ノ項中物品拂下代ノ次位ニ馬匹拂下代ノ一目ヲ設置ス

明治二十一年四月二十七日

大藏大臣 伯爵 松方正義

○大藏省訓令第二十二號

北海道廳 府縣 (沖繩縣ヲ除ク)

烟草稅則改正ニ就キ其取扱方要領左ノ通心得ヘシ

明治二十一年四月二十七日

大藏大臣 伯爵 松方正義

烟草稅則取扱方要領

- 第一款 吸烟ノ用ニ供スル烟草類(混和製ノ諸品トモ)ハ總テ稅則ニ照シテ之ヲ取扱フヘキモノトス
- 第二款 左ノ事項ハ從來各府縣ニ於テ經驗セル取締規則其他ノ慣例ヲ參酌シ改正稅則ノ精神ニ基キ適當ノ取締ヲ施スヘキモノトス
  - 一葉烟草ノ取締即チ檢證封印等ノ方法ヲ施スコト
  - 一收穫ノ調査ヲ施スコト
  - 一質抵當ニ係ル烟草ノ受授及ヒ廢業者所持ノ烟草賣捌方ニ就テ取締ヲ施スコト
  - 一烟草製造ニ關スル場所ニ取締ヲ施スコト
  - 一烟草製造器械ノ取締即チ烙印等ノ方法ヲ施スコト

一内國産製ニ非ル烟草ノ取引買賣貸借等ニ就テ取締方法ヲ施スコト

第三款 稅則第四條仕入出賣ノ免許證札ニハ各其受免許人ノ屬籍氏名年齢免許ノ番號及ヒ其年月日ヲ記載スヘシ

第四款 製造烟草ノ包裝ニ各種ノ商標彩紋裝飾ヲ加フルハ製造人ノ便宜ニ任ス但豫メ其見本ヲ租稅檢査員派出所ニ届出置カシムヘシ

第五款 天災其他抗拒スヘカラサル事故ニ罹リ烟草營業者所持ノ烟草包裹及ヒ其貼用印紙毀損又ハ汚染セル場合ニ於テハ當該官吏其事ヲ審明シタル上特ニ其印紙ノ交換ヲ許スヘシ但交換ノ手續ハ別ニ告示スヘシ

○陸軍省訓令第二號  
遞信省所轄函館商船學校生徒ノ備ハ徵兵令第十八條第四項海軍生徒ニ準シ徵集ヲ猶豫スル儀ト心得ヘシ  
明治二十一年四月二十七日  
陸軍大臣 伯爵 大山 巖

○司法省訓令第三號  
本年大藏省訓令第十二號ハ各屬ニ於テモ適用スヘシ  
但書式ハ當省ヨリ別ニ頒ツ (別冊略ス)  
明治二十一年四月二十七日  
司法大臣 伯爵 山田 顯義

○農商務省訓令第十八號  
森林收入豫算決定後其増減ヲ生シタルトキハ明治二十一年度以降別紙書式ニ據リ豫算増減報告書ヲ製シ翌月十五日マテニ當省へ差出スヘシ  
府 縣 (沖繩縣ヲ除ク)

明治二十一年四月 訓令 陸軍省第二號 司法省第三號 農商務省第十八號  
裁 判 所

但書式ハ山林局ヨリ送付ス (別冊略ス)

明治二十一年四月二十七日

○農商務省訓令第十九號

農商務大臣伯爵黒田清隆  
府縣 大林區若設置アル府縣及沖繩縣ヲ除ク  
毎年度後四月以降森林費支出報告書中ニ掲タル戻入金額ノ内整理期限中ノ支出ニ係ル戻入金額ハ科目及月ヲ區分シタル仕譯書ヲ左ノ書式ニ據リ調製シ森林費支出報告書ト共ニ差出スヘシ

明治二十一年四月二十七日

農商務大臣伯爵黒田清隆

何月分森林費支出報告書中戻入金仕譯書

整理期限中支出戻入金額		戻入金仕譯額		支出科目	
金	百圓	金	圓	何年何月分	何年何月分
金	五拾圓	金	五拾圓	何年何月分	何年何月分

○農商務省訓令第二十號

明治十八年營省第二十號達勸勉貯蓄ノ義ハ單ニ當時凶荒ノ兆アリシカタメノミニ止マサルノ必用

アレハ先以テ客年末ノ現況ヲ報告シ爾後ハ前年末ノ結果ヲ翌年三月迄ニ報告スヘシ

明治二十一年四月二十七日

○農商務省訓令第二十一號

農商務大臣伯爵黒田清隆  
府縣  
明治十八年八月營省第三十三號達ニ據リ二十一年度乙部農事巡迴教師巡迴地方左ノ通相定メ手當金一名ニ付金五十圓ヲ支給ス

明治二十一年四月二十八日

養蠶業ノ部

農商務大臣伯爵黒田清隆

- 茨城縣 栃木縣 愛知縣 靜岡縣 岡山縣 高知縣 德島縣 愛媛縣
- 福岡縣 大分縣 熊本縣 佐賀縣 宮崎縣 鳥取縣
- 製茶業ノ部
- 島根縣 廣島縣 山口縣 和歌山縣 高知縣 德島縣 愛媛縣 佐賀縣

○農商務省訓令第二十二號

農商務大臣伯爵黒田清隆  
毎年度會計整理期限ヲ過キ其年度森林費豫算ノ殘額確定ノ上ハ豫算減額計算報告書ヲ調製シハ豫算増額請求計 翌年度九月十五日以内ニ營省ヘ差出シ右ヲ以テ諸帳簿完結スヘシ但會計整理期限後ニ在テハ森林費月額ノ殘餘ニ對スル承認ハ消滅ノ儀ト心得ヘシ

明治二十一年四月二十八日

農商務大臣伯爵黒田清隆

○大藏省訓令第二十三號

營省所管内國稅徵收費科目中廳費訴訟入費ノ次へ賠償金ノ目盜難品賠償金ノ節ヲ追加ス  
府 縣

明治二十一年五月一日 大藏大臣伯爵松方正義

○大藏省訓令第二十四號

明治二十一年度内國稅徵收費取扱順序第二條中訴訟入費ノ下ニ賠償金ノ三字ヲ加フ  
府 縣  
大藏大臣伯爵松方正義

明治二十一年五月一日

○逓信省訓令第三號

三等郵便局長ノ採用ニ關シ郡區長戸長ハ逓信管理局長ノ照會又ハ依託ニ應シ便宜處辦候様豫メ郡區長戸長ニ達示スヘシ  
北海道廳 府 縣

明治二十一年五月一日

逓信大臣子爵榎本武揚

○逓信省訓令第四號

逓信管理局

三等郵便局長ヲ採用スルトキハ左ノ手續ニ依リ之ヲ執行スヘシ

明治二十一年五月一日

逓信大臣子爵榎本武揚

第一條 三等郵便局長ノ採用ヲ要スルトキ逓信管理局長ハ三等郵便局長採用規則ニ合格スルモノノ中ニ就キ郵便事務ニ適當ナリト認ル者ヲ撰出シ被選人ノ諾否及身元引受人ノ有無ヲ取調履歷書(書式)ヲ添ヘテ之ヲ推薦スヘシ

但辭職出願者又ハ死亡者若クハ犯罪ニ依リ官職ヲ失ヒタル者アルトキ後任ヲ要スル場合ヲ除ク外ハ本大臣ノ指揮ヲ待テ後選出スヘシ

第二條 逓信管理局長ハ時宜ニ依リ三等郵便局長ノ選出ヲ郡區長ニ囑托スルコトヲ得

明治二十一年五月

訓令 大藏省第二十三號 第二十四號 逓信省第三號 第四號

第三條 逓信管理局長ニ於テ三等郵便局長ノ任官辭令書ヲ傳達スルトキハ受書(書式)及身元引受證書(書式)本人非戸主ナルトキハ戸主ノ保證(書式)ヲ差出サレメ之ヲ本大臣ニ報告シ且採用ノ旨ヲ其地方長官及郡區長ニ通知スヘシ其免官ノトキ亦同シ

第四條 三等郵便局長ヲシテ爲替又ハ貯金ヲ取扱ハシムルトキハ逓信管理局長ニ於テ別ニ定ムル規程ノ保證品ヲ徵收スヘシ

第五條 被選人ヨリ差出シタル書類及前條ノ保證品ハ逓信管理局ニ保管スヘシ  
書式第一號

履歷書

道府縣華士族平民

姓 名 印

生年月日

本籍

一 道府縣何國何郡區何町村何番地戸主又ハ何某兄弟伯叔父等 現ニ本籍地ニ居住スルトキハ(現个項ノ現今寄留地ヲ指クヘシ)

住所ノ移動

一 何年何月何日何地ニ生レ何年何月何日マテ居住  
一 何年何月何日何地ニ移轉シ何年何月何日マテ居住

戶籍ノ異動

一 何年何月何日道府縣何郡區何町村何番地族籍某方へ養子入附籍等  
一 何年何月何日道府縣何郡區何町村何番地族籍某方へ復籍等異動アル毎ニ之ヲ記スヘシ

兵役

一 何年何月何日何鎮臺ニ入營何年何月何日何卒トナリ何年何月何日歸休ヲ命セラレ何年何月何日常備役滿期豫備軍ニ編入等兵役上ノ事項ヲ記載スヘシ

學事

一 何年何月何日ヨリ何地何某ニ就キ又ハ官公私立何學校ニ於テ何學ヲ修メ何年何月何日ニ至ル所修ノ科目大略何々  
一 何年何月何日ヨリ何地官公私立何學校ニ入り何學科ヲ修業シ何年何月何日卒業ス其證書ノ寫別紙ノ如シ修業何年何月間ニシテ其科目ハ何々

職業

一 何年何月何日ヨリ何業ヲ營ム(何業ヲ兼テ營ム)  
一 何年何月何日何業ヲ廢ス  
一 何年何月何日ヨリ何地何會社ニ備ハレ(給料何圓)何々ノ業務ニ從事シ何年何月何日ニ至テ解備其間給料ノ増減  
一 何年何月何日ヨリ何年何月何日マテ何業ニ從事ス  
一 何年何月何日ヨリ何々ノ著譯ニ從事シ何年何月何日ニ至ル其著譯スル所ノ書名左ノ如シ  
著譯書名ヲ掲クヘシ

官職

一 何年何月何日何地官公私立何學校何科教員トナリ教授ニ從事シ何年何月何日解職其間何々ヲ兼勤シ何々ノ事務ニ從事ス以上ノ辭令左ノ如シ  
此所ニ辭令ノ全文ヲ各通トモ掲クヘシ又私立學校等ニテ辭令ナキモノハ其係給等ヲ本文ニ記

スヘシ

一何年何月何日何官廳ニ於テ何々拜命何年何月何日マテ何々ノ事務ニ從事シ何年何月何日辭職以  
上ノ辭令左ノ如シ

辭令ノ全文ヲ掲クヘシ

賞罰

一何年何月何日何地ニ於テ何々事由ノ爲メ賞ヲ受ク其辭令左ノ如シ

辭令全文ヲ掲ケ辭令ナキモノハ本文中ニ受賞ノ事由ヲ記スヘシ

一何年何月何日何地ニ於テ何々事由ノ爲メ罰ヲ受ク

辭令アルモノハ各其全文ヲ掲ケ辭令ナキモノハ本文中ニ其事由ヲ記シ又裁判所ノ宣告書ハ其  
要ヲ記スヘシ總テ罰ハ其受罰ノ日數科料罰金ノ額等ヲ記スヘシ

身代限リノ有無

一何年何月何日何地ニ於テ身代限ノ處分ヲ受ケ何年何月何日負債辨償済(身代限ノ處分ヲ受ケタ  
ルコトナシ)

右ノ處分ニ付裁判所ノ申渡ヲ記スヘシ

年月日

右  
姓名印

何逓信管理局長姓名殿

書式第二號

御請書

(此ニ辭令書ノ通り記載ス)

右御請仕候以上

年月日

三等郵便局長

姓名印

逓信大臣姓名殿

書式第三號

印紙

身元引受證書

何國何郡區何町村何某三等郵便局長ニ御採用ニ付身元引受ニ相立候ニ付テハ三等郵便局長身元引  
受人御規則ニ從ヒ誠實ニ其責任ヲ盡シ可申候仍テ證書差上候也

道府縣何國何郡區何町村何番地住

戸主

族籍職業

年月日

姓名印

何逓信管理局長姓名殿

書式第四號

印紙

保證書

今般私長次男何某三等郵便局長拜命候ニ付テハ本人奉務中御局ニ對シ万一上納金其他官物等ニ付  
辨償可仕廉相生候節ハ本人ハ勿論私ノ財産ヲモ盡シ辨納可仕候仍テ證書差上候也

道府縣何國何郡區何町村何番地住

年月日  
何遞信管理局長姓名殿

戶主  
族籍職業  
姓名印

○司法省訓令第四號

二十一年度第二部歳入科目官有物貸下及拂下代ノ款拂下代ノ項中物品拂下代ノ次位ニ馬匹拂下代ノ目ヲ新設ス

裁判所

明治二十一年五月二日

司法大臣伯備山田顯義

○大藏省訓令第二十五號

二十一年度已降當省所管經費第一部歳出科目恩給款中ノ節左ノ通訂正ス  
大藏大臣伯備松方正義

北海道廳 府縣

款	項	目	節
恩給	文官恩給	退官給	終身恩給(定年恩給ヲ改ム)
	陸軍恩給	退職給	

		免除給	終身恩給(服役停年恩給ヲ改ム)
		舊令退役給	終身恩給(同上)
	海軍恩給	退職給	終身恩給(同上)
		退役給	終身恩給(同上)

○大藏省訓令第二十六號

租税不納者處分規則ニ據リ處分ノ末官損ニ歸スルモノハ二十一年度以降稟申ニ及ハス該金額ハ本年當省訓令第十二號徵稅額訂正表ヲ以減額報告ヲ爲スヘシ  
但他ノ事故ノ訂正表ト區別シテ調製スヘシ

北海道廳 府縣(沖繩縣ヲ除ク)

明治二十一年五月十一日

大藏大臣伯備松方正義

○内務省訓令第十一號

二十一年度府縣費ノ款俸給及諸給ノ項屬官以下俸給ノ目中枝手ノ次位へ見習ノ一節ヲ設置ス  
明治二十一年五月十四日  
内務大臣伯備山縣有朋

府縣



○農商務省訓令第二十三號

來ル二十三年ヲ以テ内國勸業博覽會開設ニ付二十二年度及ヒ二十三年度ノ兩年度間地方聯合共進會へ褒賞下付ノ儀ヲ停止ス

北海道廳 府縣

明治二十一年五月十五日

農商務大臣子爵榎本武揚

○農商務省訓令第二十四號

明治十九年<sup>四</sup>月當省訓令第一號凡例第一項中森林收入ニ關スルモノハ「其時々届出」トアルヲ「每一箇月取廻」ト改ム

北海道廳 府縣

明治二十一年五月十九日

農商務大臣子爵榎本武揚

○農商務省訓令第二十五號

明治十六年<sup>九</sup>月當省第十號達但書刪除ス

北海道廳 府縣

明治二十一年五月十九日

農商務大臣子爵榎本武揚

明治二十一年五月十九日

農商務大臣子爵榎本武揚

○陸軍省訓令甲第三號

本年勅令第十七號陸軍各兵科現役下士補充條例第八條ニ據リ現役免除ヲ願フ者其事故父兄ノ死亡處刑若クハ失踪等ハ戶長ノ證明書癡疾不具等ハ醫師ノ診斷書ヲ共親族ヨリ本人へ送付セシムヘシ

北海道廳 府縣

明治二十一年五月二十四日

陸軍大臣伯爵大山 巖

明治二十一年五月二十四日

陸軍大臣伯爵大山 巖

○內務省訓令第十二號

明治二十一年度第三部歲出科目府縣費ノ款獸疫費ノ項中疫獸買上代ノ目ヲ撲殺手當ト更正ス

府 縣

明治二十一年五月二十五日

內務大臣伯爵山縣有朋

○海軍省訓令第三十三號

海軍歸休兵及豫備兵後備兵ノ結婚願書ハ直ニ鎮守府司令長官ニ差出サシムヘシ

海軍一般 北海道廳 府縣

明治二十一年五月二十六日

海軍大臣伯爵西鄉從道

○逓信省訓令第五號

郵便受取所取扱人採用規程左ノ通相定メ候條該採用方ハ右ニ依リ執行スヘシ

逓信管理局

明治二十一年五月二十六日

逓信大臣子爵榎本武揚

第一條 郵便受取所取扱人採用規程

ト認メタル者ヲ採用スヘシ

第一款 其郵便受取所所在地ニ在住スル者

第二款 實價百圓以上ノ土地又ハ家屋ヲ所有スル者

第三款 日常ノ筆算ニ通スル者

第四款 別ニ定ムル郵便受取所取扱人服務規約ヲ遵奉スル者

第五款 年齡滿二十歲以上ノ男子

第一條 誠實ニ職務ヲ奉シタル郵便受取所取扱人老年又ハ疾病其他ノ事故ニ依リ其職ヲ辭スルカ

或ハ在職中死亡セシトキ其嗣子又ハ相續人タル男子年齡滿十六歲以上ニ及フモノハ第一條第五

款ノ制限ニ拘ハラステニ採用スルコトヲ得

第三條 非戶主ニシテ其戶主實價百圓以上ノ土地又ハ家屋ヲ所有スル者保證スルニ於テハ其本人

ノ資産第一條第二款ニ適合セサルモ特ニ之ヲ採用スルコトヲ得

第四條 逓信管理局長ハ時宜ニ依リ郵便受取所取扱人ノ選出ヲ郡區長ニ囑托スルコトヲ得

第五條 遞信管理局長ニ於テ郵便受取所取扱人ヲ任命スルトキハ辭令書ヲ交付シ受書及身元引受證書(書式一號)本人非戸主ナルトキハ戸主ノ保證書(書式二號)ヲ差出サシメ之ヲ本大臣ニ報告シ且ツ採用ノ旨ヲ其地方長官及郡區長ニ通知スヘシ其免職ノトキモ亦同シ

書式一號 身元引受證書

何國何郡區何町村何某郵便受取所取扱人ニ御採用ニ付身元引受人ニ相立候ニ付テハ郵便受取所取扱人身元引受人規則ニ從ヒ誠實ニ其責任ヲ盡シ可申候因テ證書差上候也

何府縣何郡區何町村何番地

族籍

何ノ誰印

年月日

何遞信管理局長充

書式二號

保證書

今般私長次男何某郵便受取所取扱人拜命候ニ付テハ本人奉務中御局ニ對シ萬一上納金其他官物等ニ付辨償可仕廉相生シ候節ハ本人ハ勿論私ノ資産ヲモ盡シ辨償可仕候仍テ證書差上候也

何府縣何郡區何町村何番地

族籍

何ノ誰印

年月日

何遞信管理局長充

○遞信省訓令第六號

郵便受取所取扱人郵便貯金預所取扱人ノ採用ニ關シ郡區長戸長ハ遞信管理局長ノ照會又ハ依托ニ應シ便宜處辨候様豫メ郡區長戸長ニ達示スヘシ

遞信大臣子爵榎本武揚

北海道廳 府縣

○大藏省訓令第二十七號

明治二十一年度以降内國稅徵收費科目中屬ノ節ヲ收稅屬ト改メ其次位へ見習ノ節ヲ追加ス

明治二十一年六月五日

○大藏省訓令第二十八號

大藏大臣伯爵松方正義

明治十九年<sup>四</sup>月當省第五號訓令諸貸付金整理順序中左ノ通更正ス

北海道廳 府縣

明治二十一年六月六日

第六條

大藏大臣伯爵松方正義

左ニ掲ケル諸件ハ事由ヲ詳悉シ處分ノ見込ヲ具シ經伺ノ上處分スヘシ

一 諸貸付返納金年月賦ノ割換ヲ願出タルトキ

但十箇年賦以内ノ年賦割換ヲ願出タルトキハ地方廳限リ處分スルコトヲ得<sup>(勸業貸其他有)</sup>

二 負債ノ義務ヲ他人へ移轉ヲ願出タルトキ

但貸付金額ニ對シ相當ノ抵當品ヲ差出シ移轉ヲ願出タルトキハ地方廳限リ處分スルコトヲ得<sup>(勸業貸ハ此)</sup>

三 諸貸付金ニ對スル抵當品ノ増減交換ヲ願出タルトキ

但同種類同價格ノ交換ヲ願出タルトキハ地方廳限リ處分スルコトヲ得<sup>(抵當貸又ハ此)</sup>

四 諸貸付金ノ棄捐又ハ利子ノ減却或ハ免除ニ係ルモノ

第八條中引請額ノ下へ第六條第一項ノ但書ニ係ル年賦ノ割換ノ十七字ヲ加フ

第十一條中第三項ヲ第四項ト改ム

明治二十一年六月 訓令 大藏省第二十七號 第二十八號

第十二條第二項中「八月一日十二月一日及ヒ」ノ十一字ヲ刪除ス

○大藏省訓令第二十九號

內國稅統計臺帳調製規則第二條ノ備ハ本年度ヨリ廢止ス

明治二十一年六月七日

北海道廳 府縣

大藏大臣伯爵松方正義

府 縣沖繩縣ヲ除ク

○大藏省訓令第三十號

當省訓令第三十四號二十年五月第三項左ノ通更正ス

明治二十一年六月九日

大藏大臣伯爵松方正義

一荒地成檢査中又ハ非常ノ災害ニ罹リ備荒儲蓄金ヨリ補助或ハ貸與取調中若クハ水火災ニ罹リ家屋蕩盡シ納期徵稅シ能ハサルトキ其延期ヲ爲スヲ得ヘシ

但其延期二箇月以外ニ涉ルモノハ其旨申報ス可シ

○大藏省訓令第三十一號

左ノ諸表及報告書自今廢止ス

明治二十一年六月九日

大藏大臣伯爵松方正義

一前年分醬油現在石高表

一春秋兩期地租檢査實況報告

一臨時地租檢査實況報告

一收支現計報告書

北海道廳 府縣

○司法省訓令第五號

十九年本省訓令第十六號中第一調馬隊トアルヲ陸軍省騎兵局ト改メ割注ハ削除ス

裁判所

明治二十一年六月九日

司法大臣伯爵山田顯義

○遞信省訓令第七號

郵便物ヲ積載セル船舶ノ難破等ニ罹リ其積載ノ郵便物ヲ航送シ能ハサル場合ニ在テ其船長又ハ代理人ニ於テ遭難最寄地ノ戶長役場若クハ浦役場ニ送致シタルトキハ其送致ヲ受ケタル戶長役場浦役場ハ送致者ヘ受領書ヲ交付シ其郵便物ニ相當保護ヲナシ速ニ最寄郵便局ニ送達セシムヘシ但戶長役場又ハ浦役場ニ於テ要シタル費用ハ所轄地方廳ヲ經由其地所管ノ遞信管理局ニ請求セシムヘシ

北海道廳 沿海府縣並滋賀縣

明治二十一年六月九日

遞信大臣伯爵榎本武揚

○內務省訓令第十三號

明治十年當省乙第三十二號達第八項行商鑑札表面自今左ノ書式ニ依リ記載セシムヘシ

明治二十一年六月十一日

內務大臣伯爵山縣有朋

賣藥營業者自ラ行商ノ分

賣藥營業者賣子ヲ派出シ行商セシムル分

賣藥行商許可之證

何處府縣郡區町村族籍

賣藥營業者 氏 名

一方名 一方名 一方名

右行商開居候事

賣藥行商許可之證

何處府縣郡區町村族籍

賣藥營業者 氏 名

賣子 氏 名

一方名 一方名 一方名

右行商開居候事

賣藥許可之證		賣藥許可之證	
何府縣郡區町村族籍	賣藥營業人 氏 名	何府縣郡區町村族籍	賣藥營業人 氏 名
何府縣郡區町村族籍	賣藥請許營業 氏 名	何府縣郡區町村族籍	賣藥請許營業 氏 名
一方名	一方名	一方名	一方名
一方名	一方名	一方名	一方名
右行商開屆候事		右行商開屆候事	

○大藏省訓令第三十二號

明治十九年度以降ニ屬スル歳入決算報告書様式別冊ノ通相定候條右ニ準據正副二本ヲ調製シ定期ニ據リテ差出スヘシ  
但別冊ハ別ニ送付ス (別冊略ス)  
明治二十一年六月十三日

大藏大臣伯耆松方正義

○海軍省訓令第三十四號

明治十九年一乙第一號達西洋形船舶航海及碇泊記事差出方ノ件ヲ廢ス  
明治二十一年六月十五日

海軍大臣伯耆西郷從道

○司法省訓令第六號

本年大藏省訓令第十二號ハ各廳ニ於テモ適用ス可シ  
明治二十一年六月二十一日

司法大臣伯耆山田顯義

○司法省訓令第七號

十九年當省訓令第二十二號雇員俸給支給規則ヲ雇員以下俸給支給規則ト改メ第一條雇員ノ下以下ノ二字ヲ加ヘ第八條ヲ追加ス  
第八條 官吏ノ事務ニ從事セス雇人料ヨリ其俸給ヲ支給スルモノ、月給ハ不參ノ日ハ日割減給スルモノトス  
明治二十一年六月二十二日

裁判所

○大藏省訓令第三十三號

歳入出豫算條規書式及歳入歳出納規則書式ニ據リ調製スル諸書表類料紙ノ備來ル七月以降厚質美濃紙ニ便宜製砂引ヲ用テ使用スヘシ  
但西洋紙ハ印刷セシ殘餘ノ分ハ便宜使用スルモ差支ナシ  
明治二十一年六月二十六日

北海道廳 府縣

○大藏省訓令第三十四號

各廳ニ於テ國庫金出納所事務順序第五十四條ニ據リ雜部金ヲ國庫金出納所ヘ取扱ハシムルトキハ其當初ニ於テ當省ヘ請求シ認可ヲ受ケ取扱ハシムヘシ  
國庫金出納所ハ其當初ニ於テ當省ノ令達ヲ得テ收支執行スヘキ儀ト心得ヘシ  
明治二十一年六月二十七日

北海道廳 府縣

日本銀行

○內務省訓令第十四號

明治十九年度已降ニ屬スル歳出決算報告書様式別冊ノ通相定メ候條當省ヘ差出スヘキ該報告書ハ  
明治二十一年六月 訓令 司法省第七號 大藏省第三十三號 第三十四號 內務省第十四號

北海道廳府縣

右ニ依リ調製シ會計検査院決算宣告済直チニ差出スヘシ  
但別冊ハ別ニ頒ツ (別冊略ス)

明治二十一年六月二十九日

内務大臣伯爵山縣有朋

警視廳府縣集治監兵庫假留監

○内務省訓令第十五號  
明治十九年度已降ニ屬スル歳出ノ内概算支出ノ精算未済ノモノ又ハ會計検査院ニ於テ決算不認可ノ宣告ヲ爲シタルモノアルトキハ別冊書式ニ依リ報告表ヲ調製シ歳出決算報告書ニ添付シ當省ヘ差出スヘシ

但別冊ハ別ニ頒ツ (別冊略ス)

明治二十一年六月二十九日

内務大臣伯爵山縣有朋

府 縣 沖繩縣

府 縣 沖繩縣

○農商務省訓令第二十六號

本年三當省訓令第六號森林收入取扱順序中左記ノ通改正加除ス

明治二十一年六月三十日

農商務大臣子爵榎本武揚

第五條ノ現金ヲ徴收シタルノ下「トキハ其時々」トアルヲ「モノハ」ト改メ報告書ヲ製シノ下「年度後十五日以内ニ」ノ九字ヲ加フ  
第九條ノ金庫ヘ送付ノ下「セシメ」其旨當省ヘ報告」ノ十字ヲ除ク

○司法省訓令第八號

歳入出豫算條規書式及歳入歳出納規則書式ニ據リ調製スル諸書表類料紙ノ儀來ル七月以降厚質美濃紙フルモ妨クナシヲ使用スヘシ  
但已ニ西洋紙ヘ印刷セシ殘餘ノ分ハ便宜使用スルヲ得ル

明治二十一年七月二日

司法大臣伯爵山田顯義

北海道廳 府縣 沖繩縣

北海道廳 府縣 沖繩縣

○陸軍省訓令甲第四號

明治十九年五月陸軍省令甲第十五號ヲ廢止ス

明治二十一年七月四日

陸軍大臣伯爵大山 巖

北海道廳 府縣 沖繩縣

北海道廳 府縣 沖繩縣

〔參照〕明治十九年陸軍省令甲第十五號

歸休兵及豫備後備ノ軍籍ニ在ル者罪ヲ犯シ地方裁判所ノ處分ヲ受ケタルトキハ其罪名刑名ヲ記シ帶動者ニシテ勳章ヲ佩クセラレタルトキハ其旨ヲ記シ犯人本籍地ノ戸長ヨリ郡區駐在官ヘ通報セシム可シ  
但明治十五年陸軍省令甲第九號違ハ自今廢止ス

○陸軍省訓令甲第五號

明治十九年五月陸軍省令甲第十八號ヲ廢止ス

明治二十一年七月四日

陸軍大臣伯爵大山 巖

北海道廳 府縣 東京府沖繩縣

北海道廳 府縣 東京府沖繩縣

〔參照〕明治十九年陸軍省令甲第十八號

歸休兵及豫備後備ノ軍籍ニ在ル者罪ヲ犯シ地方裁判所ノ處分ヲ受ケタルトキハ自今警察官ヨリ犯人本籍地ノ戸長ニ通報シ戸長ヨリ郡區駐在官ニ通報セシム可シ

○農商務省訓令第二十七號

明治二十年五月當省訓令第十號ヲ廢止ス

北海道廳 府縣

明治二十一年七月四日

農商務大臣子爵榎本武揚

(參照) 明治二十年農商務省訓令第十號

北海道廳 府縣

第二部收入下戻ヲ要シ拂戻ノ認可ヲ受クルトキハ本年大藏省令第二號收入取扱順序中第六條第二十九條ニ據リ執行ノ上明細書ヲ添ヘ其都度當省ヘ報告スヘシ

○大藏省訓令第三十五號

府 縣(沖繩縣)

所得稅納稅者届出テタル書面ニ誤謬ノ廉アルヲ以テ訂正方申出ツルトキハ郡區長之ヲ審査シ其事實明確ト認ムル者ニ限り左ノ區別ニ從テ之ヲ取扱フヘシ

第一項 調査委員會開會以前ニ申出ツル者ハ郡區長ニ於テ之ヲ訂正セシムヘシ

第二項 届出ノ重複ニ涉レル者ハ調査委員會決議後ト雖モ郡區長ニ於テ之ヲ訂正スルコトヲ得

第三項 第二項ノ場合ヲ除クノ外其申出ノ調査委員會決議後ニ係ル者ハ所得稅法第十八條及第

二十條ニ據リ處分スヘシ

大藏大臣伯爵松方正義

北海道廳 府縣

明治二十一年七月九日

○大藏省訓令第三十六號

皇居御造營金ハ今後宮内省ヘ直ニ納付スヘシ

大藏大臣伯爵松方正義

明治二十一年七月九日

○司法省訓令第九號

裁判所

本省所管經費中本省ノ款俸給及諸給ノ項判任以下俸給ノ目中屬ノ次位並大審院及各裁判所ノ款俸給及諸給ノ項判任以下俸給ノ目中書記ノ次位ニ見習ノ節ヲ設ク

司法大臣伯爵山田顯義

明治二十一年七月九日

○大藏省訓令第三十七號

北海道廳 府縣

明治十九年七月當省訓令第三十一號第六項及同年八月當省達第五七四二號第二項內譯明細書ハ本年七月分ヨリ差出スニ及ハス

但令達ニ對シ異動アルトキハ其旨當省會計局ヘ通知スヘシ

明治二十一年七月十二日

大藏大臣伯爵松方正義

○大藏省訓令第三十八號

北海道廳 府縣

貸付返納金決算帳ニ對シ宣告ヲ受ケタルトキハ其金額科目ヲ記シ五日以内ニ當省ヘ報告スヘシ

大藏大臣伯爵松方正義

明治二十一年七月十二日

○內務省訓令第十六號

警視廳 府縣 集治監 假留監

明治二十年十月訓令第四十三號概算支出未成算金ノ精算報告書ハ出納規則書式第二十五號ニ據リ會計主務官ヨリ差出スヘシ

明治二十一年七月十三日

內務大臣伯爵山縣有朋

○司法省訓令第十號

裁判所

失踪又ハ死亡跡遺留財產ヲ其親族ニ於テ保管スル場合本人又ハ其家ノ利害ニ關シ協議ヲ以テ賣却交換若クハ質入書入等ヲ爲サントスルトキ不動産ニ付テハ自今都テ管轄始審裁判所ノ認許ヲ受ク可キ儀ト心得可シ

明治二十一年七月十四日

司法大臣伯爵山田顯義

○內務省訓令第十七號

府 縣(沖繩縣)

明治二十一年七月 訓令 大藏省第三十七號 第三十八號 內務省第十六號 第十七號 司法省第十號

地方税又ハ區町村費ノ支辨ニ係ル堤塘使用料及道路並木布貸渡料其他同上ノ並木及堤塘道路用惡水路土居布等ニ屬スル竹木拂代金ハ左項ニ準シテ取扱フヘシ

但本文ニ抵觸セシ從前ノ指令訓令ハ取消ス

一 修繕費ノ全部ヲ地方税ヨリ支辨スル箇所ノ收入ハ地方税ヘ其區町村費ヨリ支辨スル箇所ノ收入ハ區町村費ヘ毎年度ニ於テ編入セシムヘシ

一 修繕ハ區町村費ノ主擔ニシテ地方税ノ補助ニ係ル箇所ノ收入ハ區町村費ヘ編入セシムヘシ

一 地方税ト區町村費ト修繕ノ主擔ヲ定メスシテ分擔支辨ニ係ル箇所ノ收入ハ其支出金額ノ歩合ニ隨ヒ編入セシムヘシ

一 地方税ト區町村費ト年々修繕負擔ヲ異ニスル箇所ノ收入ハ該年度負擔ノ方ニ編入セシムヘシ

一 區町村費ノ支辨ニ係ル堤塘道路用惡水路土居敷修繕費及並木植繼及保護費ハ區町村費中土木費ヨリ支出セシムヘシ

一 前各項ノ收入金ニシテ府縣廳ヘ積置タル分ハ前各項ニ準據シ本年度中悉皆交付スヘシ

明治二十一年七月十七日

内務大臣伯爵山縣有朋  
大藏大臣伯爵松方正義

○陸軍省訓令甲第六號

志願兵現役中傷疾疾病永久兵役ニ堪ヘサル者ヲ除ク其他ノ事故ニ依リ三年未滿ニシテ該役ヲ免シ豫備役若クハ後備役ニ編入セサル者ハ更ニ徵兵検査所ニ呼出シ身體検査ノ上徵否ヲ判定スヘシ但常備年期ノ第七年検査時限ヲ經過シタル者ハ此限ニ在ラス

明治二十一年七月十七日

陸軍大臣伯爵大山 巖

○大藏省訓令第三十九號

明治十九年七月大藏省訓令第三十號ニ據リ日本銀行ヘ送付スヘキ諸報告表用紙ノ備自今美濃紙（便宜引用ニル）ヲ使用スヘシ但西洋紙ヘ印刷セシ殘餘ノ分ハ便宜使用スルモ差支ナシ

明治二十一年七月二十日

大藏大臣伯爵松方正義

北海道廳 府縣



○司法省訓令第十一號

大審院各裁判所ノ款中旅費ノ項中内國旅費次位へ二十年度以降外國旅費ノ目ヲ新設ス  
明治二十一年八月三日  
大審院 裁判所  
司法大臣伯爵山田顯義

○大藏省訓令第四十號

本年六月三十日以前ノ製造装置ニ係ル刻烟草ニシテ來ル九月三十日迄ニ賣捌ニ至ラサルモノハ租稅検査員審明ノ上特ニ共印紙ノ交換ヲ許スヘシ但交換ノ手續ハ別ニ告示スヘシ  
明治二十一年八月十七日  
北海道廳 府縣  
大藏大臣伯爵松方正義

○陸軍省訓令第七號

明治十七年當省達甲第十七號達陸軍下士服役規則第十四條ニ依リ現役免除ヲ願フ者ハ本年當省訓令甲第三號ノ手續ヲ爲シ本人ヨリ所管長官ニ出願セシム可シ  
明治二十一年八月十八日  
北海道廳 府縣  
陸軍大臣伯爵大山 巖

○第三回内國勸業博覽會事務局訓令第一號

來ル明治二十二年第三回内國勸業博覽會へ各廳於テ勸業上切要ノ物品書類等出品致スヘシ尤右ニ屬スル費用ハ各廳經費ヨリ支出ノ儀ト心得ヘシ  
但明治二十年十二月農商務省告示第十一號本會規則ニ照準スヘシ  
明治二十一年八月十八日  
北海道廳 府縣  
第三回内國勸業博覽會副總裁伯爵井上馨

○文部省訓令第一號

尋常師範學校設備準則別冊ノ通相定ム

明治二十一年八月 訓令  
司法省第十一號 大藏省第四十號 陸軍省甲第七號  
第三回内國勸業博覽會事務局第一號 文部省第一號

但別冊ハ別ニ之ヲ頒ツ  
明治二十一年八月二十一日

文部大臣子爵森 有禮

○逓信省訓令第八號

逓信管理局

郵便貯金預所取扱人採用規程左ノ通相定候條該採用方ハ右ニ依リ執行スヘシ  
明治二十一年八月二十三日 逓信大臣子爵榎本武揚

郵便貯金預所取扱人採用規程

- 第一條 郵便貯金預所取扱人ノ採用ヲ要スルトキ逓信管理局長ハ左ノ各款ヲ具備スル者ニ就キ適當ト認メタル者ヲ採用スヘシ
- 第一款 其郵便貯金預所所在地ニ在住スル者
- 第二款 實價貳百圓以上ノ土地又ハ家屋ヲ所有スル者
- 第三款 日常ノ算筆ニ通スル者
- 第四款 別ニ定ムル郵便貯金預所取扱人服務規約ヲ遵奉スル者
- 第五款 年齢滿二十年以上ノ男子
- 第二款 誠實ニ職務ヲ奉シタル郵便貯金預所取扱人老年又ハ疾病其他ノ事故ニ依リ其職ヲ辭スルカ或ハ在職中死亡セシトキ其嗣子又ハ相續人タル男子年齢滿十六年以上ニ及ブモノハ第一條第五款ノ制限ニ拘ハラズ特ニ採用スルコトヲ得
- 第三款 非戸主ニシテ其戸主實價貳百圓以上ノ土地又ハ家屋ヲ所有スル者保證スルニ於テハ其本人ノ資産第一條第二款ニ適合セサルモ特ニ之ヲ採用スルコトヲ得
- 第四條 逓信管理局長ハ時宜ニ依リ郵便貯金預所取扱人ノ選出ヲ郡區長ニ囑託スルコトヲ得

第五條

逓信管理局長ニ於テ郵便貯金預所取扱人ヲ任命スルトキハ辭令書ヲ交付シ受書及身元引受證書書式一號本人非戸主ナルトキハ戸主ノ保證書書式二號ヲ差出サシメ之ヲ逓信大臣ニ報告シ且採用ノ旨ヲ其地方長官及郡區長ニ通知スヘシ其免職ノトキ亦同シ

第六條

逓信管理局長ニ於テ郵便貯金預所取扱人ヲ採用スルトキハ別ニ定ムル規程ノ保證品ヲ徵收スヘシ

(一號書式)

身元引受證書

印紙

何國何郡區何町村何某郵便貯金預所取扱人ニ御採用ニ付身元引受人ニ相立候ニ付テハ郵便貯金預所取扱人身元引受人規則ニ從ヒ誠實ニ其責任ヲ盡シ可申候仍テ證書差上候也

道廳府縣何國何郡區何町村何番地住

年月日

族籍

姓名印

何逓信管理局長殿

(二號書式)

印紙

保證書

今般私長次男何某郵便貯金預所取扱人拜命候ニ付テハ本人奉務中御局ニ對シ萬一上納金其他官物等ニ付辨償可仕廉相生シ候節ハ本人ハ勿論私ノ資産ヲモ盡シ辨償可仕候仍テ證書差上候也

明治二十一年八月 訓令 逓信省第八號

道廳府縣何國何郡區何町村何番地住

戶主

族籍職業

姓 名 印

何逓信管理局長殿

年月日

○逓信省訓令第九號

民有地内ニ建設ノ電信柱敷地手當下渡金明細表ハ別紙書式ニ準シ其年一月ヨリ十二月迄ノ分ヲ取  
調翌年二月十日限リ所管逓信管理局ヘ差出スヘシ  
但從前ノ達示等抵觸ノ分ハ廢止ス  
明治二十一年九月五日

北海道廳 府縣

明治何年何廳府縣管轄民有地内電信柱敷地手當明細表 △印ハ未

逓信大臣子爵榎本武揚

一合金何程		分敷地手當高クニシ		六箇月以上		一木ニ付平均		小計	
柱	區別	本	數	以上	區別	數	金	何	程
田畑	本	本	數	數	金	何	程		
宅地	本	本	數	數	金	何	程		
山林	本	本	數	數	金	何	程		
野部	本	本	數	數	金	何	程		
之部	本	本	數	數	金	何	程		
	本	本	數	數	金	何	程		
	本	本	數	數	金	何	程		
	本	本	數	數	金	何	程		
	本	本	數	數	金	何	程		
	本	本	數	數	金	何	程		
	本	本	數	數	金	何	程		

△第一欄名稱ニ適合セサルモノハ別ニ區畫ヲ設ケ記入スヘシ  
△平均ノ金員ハ八錢ヨリ多カラサルヲ要ス六箇月未満ノ分ハ其半額ヲ超過スヘカラス  
右之通相違無之候也  
年月日

何廳府縣印

○農商務省訓令第二十八號

明治十九年六月當省訓令第八號處分後報告條件中左ノ通加除改正ス

府縣

明治二十一年九月十日

農商務大臣伯耆井上 馨

第四項中「五段歩以内」ヲ「六字」ヲ刪ル

第六項ノ次ヘ左ノ二項ヲ加ヘ以上六項ヲ八項ニ改ム

七 官林除害銃鑑札渡方ノ事

八 林業附帯ノ爲メ又ハ一時若クハ季節ヲ限リ官林貸渡ノ事

第七項ヲ第九項ニ改メ以下順次繰下ケ第十項ノ次ヘ左ノ三項ヲ加フ

十三 官有ノ山林原野ヲ開墾成功ノ上素地相當代價ヲ以テ五町歩以下豫約拂下及開墾ノ爲メ一町歩以下即時拂下ノ事

十四 墓地火葬場汚穢物埋却場及斃牛馬捨場新設又ハ取換等ノ爲メ一町歩以内ノ官有山林原野拂下ノ事

十五 官有ノ山林原野一段歩以内ノ箇所ニシテ民有地又ハ河川道路等ニ介在セルモノ拂下ノ事

第十三項ノ次ヘ左ノ二項ヲ加フ

十九 貸與農具貸付年限三箇年以内延期ノ事

二十 貸與農具一管内限リ轉貸ノ事

○文部省訓令第二號

北海道廳 府縣

尋常師範學校職員ノ儀ハ殊ニ容儀ヲ正シ威重ヲ保タシムルコト職務上必要ニ付自今該學校長教員幹事舎監ハ執務上一定ノ服ヲ着用セシムヘシ

但本文改正一時ニ行届キ難キモノハ來明治二十二年六月迄猶豫スルコトヲ得

明治二十一年九月十五日

文部大臣子爵森 有禮

○内務省訓令第十八號

警視廳 府縣 北海道廳 府縣

假留監

明治十七年七月當省乙第三十號達聯合地方區分中東京假留監聯合地方茨城縣ヲ宮城假留監聯合地方ニ改ム

明治二十一年九月十七日

內務大臣伯爵山縣有朋

○文部省訓令第三號

北海道廳 府縣

明治二十年三月文部省訓令第三號公私立小學校教科用圖書採定方法中改正追加スルコト左ノ如シ

明治二十一年九月十九日 文部大臣子爵森 有禮

第九條 北海道廳長官府縣知事ニ於テ教科用圖書ヲ新定又ハ更定スルニハ一學科ニ就キ一種ノ圖書ヲ採擇スヘシ但都鄙山海等土地ノ情況ニ依リ己ムヲ得サル場合ニ於テハ一學科ニ就キ二種以上ノ圖書ヲ採擇スルモ妨ケナシ

第十條中第六條但書ノ下ニ第九條但書ノ五字ヲ加フ

○農商務省訓令第二十九號

府 縣 沖繩縣

本年當省訓令第十六號森林會計決算證明順序書式ニ據リ調製スル諸報告書料紙ハ本年九月以降厚質美濃紙アルモ妨ケナシヲ使用スヘシ

但既ニ西洋紙ヘ印刷セシ殘餘ノ分ハ便宜使用スルヲ得

明治二十一年九月二十日

農商務大臣伯爵井上 馨

○內務省訓令第十九號

警視廳 府縣 沖繩縣

明治十七年本省乙第二十九號達ニ據リ集治監ニ入ルヘキ囚徒ニシテ府縣獄ニ在ル者ノ費用トシテ

交付スル金額ハ府縣會ノ議決ヲ經地方稅ノ收入支出ニ編入スルコトヲ得  
明治二十一年九月二十九日 内務大臣伯爵山縣有朋

○司法省訓令第十二號

明治十八年一月本省丁第一號達及同年五月本省丁第十三號達ハ廢止ス

裁判所

明治二十一年十月八日

(參照) 明治十八年一月司法省丁第一號達

司法大臣伯爵山田顯義

自今官吏及陸海軍恩給令ニ據リ恩給ヲ有スル者罪ヲ犯シ公權剝奪若クハ停止ノ處分ヲ爲シ又ハ扶助料ヲ受ケル者罪ヲ犯シ禁錮以上ノ刑ニ處シタル時ハ直ニ其官告文寫書ヲ添當省ヘ可届出此旨相違候事  
但本文中明治十六年當省丁第二十五號達ニ據テ可届出事件ニ係ル時ハ其旨ヲ明記シ官告文寫書ハ二通可差出候ト心得ヘシ  
明治十八年五月司法省丁第十三號達  
官更及陸海軍恩給令ニ據リ恩給ヲ有スル者罪ヲ犯シ公權剝奪若クハ停止ノ處分ヲ爲シ又ハ扶助料ヲ受ケル者罪ヲ犯シ禁錮以上ノ刑ニ處シタル時其届出方ノ儀本年丁第一號ヲ以テ相違候處明治十八年太政官第四十八號達陸軍武官傷殘扶助及死亡者祭葬家族扶助概則並ニ同年太政官第四百四十八號達海軍退隱令ニ據リ扶助料又ハ退隱料ヲ受ケル者モ右達ニ準シ當省ヘ可届出此旨相違候事  
大審院 裁判所

○内務省訓令第二十號

廳府縣 憲兵本部  
集治監 假留監

内務報告例別冊ノ通相定ム  
但別冊ハ別ニ頒ツ

明治二十一年十月九日

内務大臣伯爵山縣有朋

内務報告例

況 則

第一條 報告例ハ警視廳北海道廳府縣廳及憲兵本部集治監假留監ニ於テ法律命令ヲ執行シ或ハ各長官權内ノ事務ヲ處分シタル事項ニ就キ緩急輕重ニ從ヒ内務ニ關スル事項ヲ報告ス可キ順序ヲ

示ス者ナリ

但凡ソ各廳ノ經費豫算決算等ニ關スル諸報告並氣象報告ハ別ニ定メタル規則ニ依準ス可シ

第二條 従前ノ令達中ヲ除クハ本例ニ掲載セサル者ハ總テ報告ニ及ハス  
但本例目ニ掲載セサル事項ニシテ事務上當然ノ報告ヲ要スル即チ諸屆類ハ本例ニ依準ス可キ者トス

第三條 報告ヲ分テ日報週報月報半年報年報ノ五種トス

第四條 日報ハ翌日週報ハ毎週月報ハ毎月半年報ハ每半年年報ハ一年ニ各一回報告スル者トス  
但會計年度ニ關スル者ハ會計年度ニ依ル可シ

第五條 報告ハ直接使命ノ外總テ郵便ニ付ス可シ

第六條 但例目日報中第十第十一第二十二第二十三第二十四ニシテ事重大ナル者ハ即時電信ニテ報告ス可シ  
報告期限ハ従前成規アル者ト否ラサルトテ問ハス總テ本例ニ於テ指定シタル時日マテニ發送ス可シ

第七條 報告ノ書類ハ他ノ文書ト混同セサルカ爲メ別紙離形ノ通り一切墨線ノ野紙ヲ用井五種ニ通用ス可シ  
但表式ハ白紙ヲ用フルモ妨ナシ

第八條 警察令及廳府縣令告示其他印刷シタル者ハ更ニ料紙ニ騰寫スルニ及ハスト雖モ料紙大ノ無對美濃紙ニシテ端ヲサレハ半ニ印刷又ハ貼付シテ進達ス可シ

第九條 各報告ノ記載方ハ一事件又ハ一表毎ニ紙頁ヲ改メ警察令及廳府縣令告示紙末適宜ノ所ニ於テ年月日宛名ヲ記シ長官署名調印ス可シ  
但例目中ニ附スル十千ノ種類同一ナル者例ハ日報中ノ府縣廳務ヲ二件以上同時ニ報告スルトキニ限り纏メテ一括トシ紙頁ハ之目錄ヲ付シ其年月日宛名長官ノ署名調印ハ目錄紙ノ末

ニ於テス可シ然ルトキハ一事件又ハ一表毎ニ之ヲ爲スニ及ハス

第十條 凡ソ報告書ハ紙數ノ多カラサルヲ要ス例ハ豫算豫案決算報告ノ如キ冊子ヲナシタル者ト雖モ別ニ上申スル事項ナキトキハ其冊子ノ末ニ年月日其他ヲ記入シテ報告ス可シ

第十一條 諸表ノ様式ハ其事柄ニ依リ大小廣狹ノ差違アルハ勿論ナレハ豫メ一定シ難シト雖モ成ルヘク美濃紙一葉ニ調製スルヲ要ス其短縮シ得可キ者ハ半葉ニ調製スルモ妨ケナレ  
但諸表諸圖面共編綴ノ爲メ四隅ニ餘白ヲ存ス可シ

第十二條 諸表様式ニハ横線ノミヲ示ス者ト雖モ進達ノ表ニハ縦線ヲ加フ可シ又登記ス可キ事項ナキ空欄アラハ縦線ヲ填充シテ脱漏ニ非サルヲ證ス可シ

第十三條 諸表様式ハ已ニ頒布ノ者ト雖モ執務者ノ便ヲ圖リ茲ニ彙集シテ本例ニ編入ス若シ今後命令訓令ニ依リ改正ヲ來ス可キ事アルトキハ延テ本例ニ及フ者トス

第十四條 今後新タニ發スル所ノ命令訓令中ニ於テ期限ヲ定メ報告ヲ要スル旨ヲ記載シタルトキハ其報告ノ種類ニ依リ此例目中ニ追加シタル者ト看做ス可シ

第十五條 數位ヲ以テ記入スル事實ニシテ前年ト比較シ著シキ増減アル者ハ其事由ヲ表尾ヘ付記ス可シ

第十六條 數位ハ金員ハ厘位ニ量數ハ合位ニ坪數ハ才位ニ段別ハ歩位等ニ止メ一位ニ●ヲ付レ傍ヘ圓石坪等ノ文字ヲ記載ス可シ

但表尾ニ特ニ數位ヲ示セル者ハ此限ニアラス

内務報告例目

第一 本會主管ニ關スル警察令及廳府縣令告示

- 第二 府縣處務綱則
- 第三 府縣會議長副議長改選
- 第四 新聞紙雜誌ノ禁止停止又ハ解停達濟
- 第五 新聞紙雜誌ノ發行差止及之
- 第六 新聞紙雜誌ノ發賣額布ヲ
- 第七 新聞紙條例違犯者告發及裁判確定
- 第八 十人以上共犯シテ重罪ヲ
- 第九 務職上傳染病感染又
- 第十 囚徒反獄
- 第十一 囚徒越獄及逃走
- 第十二 國幣社例祭異動
- 第十三 官國幣社風火災及盜難
- 第十四 官國幣社宮司死去
- 第十五 傳染病流行ノ徵候
- 第十六 避病院ノ開設
- 第十七 檢疫委員ノ設置
- 第十八 警視總監府縣知事忌引
- 第十九 警視總監府縣知事代理
- 第二十 府縣東支府高等官歸省養病開屆

十三年四月第十五號布告府縣  
會規則第十一條  
二十一年一月訓令四五號  
同上  
同上  
同上  
十九年八月訓令第五九八號  
十七年四月四日內達  
同上  
二十年三月訓令第十九號  
同上  
十九年五月省令第四號  
十九年三月省令第一號  
同上

- 第二十一 府縣非職高等官住所
- 第二十二 官吏懲戒處分
- 第二十三 天變地震ニ依リ人畜ノ死傷家
- 第二十四 戸以上ノ火災並重要
- 第二十五 警視廳及府縣會計主務官ノ印影
- 週報
- 第一 府縣會開設中景況
- 第二 臨時府縣會及常置委員會決議諸件
- 第三 受恩給者受領地轉換處分
- 第四 受恩給者權利消絕
- 第五 受恩給者氏名變換及轉籍
- 第六 警察費警察廳舍建築修繕費豫算決議額
- 第七 火藥類買賣營業免許並火藥庫設置許可
- 第八 銃砲買賣營業免許
- 第九 獵銃製造許可並軍用銃修復營業許可濟
- 第十 囚人ノ特赦
- 第十一 假出獄停止
- 第十二 囚徒外役ノ爲メ設置セシ假監引上
- 第十三 監獄建築工事落成

九年四月第三十四號太政官達  
十八年九月內務甲第二十八號  
十六年五月乙第二十六號達  
十八年九月內務甲第二十八號達  
十五年十一月太政官第六十號  
十八年九月內務甲第二十八號達  
十五年十月乙第五十六號達  
十八年一月第一號公達  
五年正月第二十八號布告  
十四年十月第八十一號公達監  
獄則第二十五條  
十八年九月司法省丙第七號達

第十四	河川港灣工事竣功	第一表	發送期日
第十五	國(縣)道新設變更工事竣功	第二表	同
第十六	公立病院設立	第三表	同
第一	集會條例處分	第三表	同
第二	在監月末現在人員	第三表	同
第三	監府縣ヨリ徒流刑禁獄及懲役終身囚徒取監濟	第四表	同
第四	傳染病患者	第五表	同
第五	在監傳染病患者	第五表	同
半年報			
第一	社寺明細帳ノ異動	第六表	同
第二	在監人死亡	第七表	同
年報			
第一	地方事務並ニ管内ノ景況	第一表	同
第二	通常府縣會決議諸件	第二表	同
第三	地方稅一周年度出納決算	第三表	同
第四	備荒儲蓄金總出納精算	第四表	同
第五	區町村費收支取調	第五表	同

第六	府縣管理ニ係ル公園飲用水道及公葬墓地收支精算	第八表	同
第七	戶口表	第八表	同
第八	人口出入表	第九表	同
第九	本籍家族別表	第十表	同
第十	本籍生年別人口表	第十一表	同
第十一	本籍出產死亡婚姻表	第十二表	同
第十二	市街現住人出產死亡表	第十三表	同
第十三	就除籍送入籍及失踪表	第十四表	同
第十四	其監獄署在監者籍者ノ府縣別及無籍者ノ年齡	第十五表	同
第十五	耕作及捕魚採藻業戸數表	第十六表	同
第十六	賞與施行表	第十七表	同
第十七	警察巡閱官巡閱ノ概況	第十八表	同
第十八	集治監假留監判任以下使用ノ狀況臨時使用シタル職員ノ日數及金額	第十八表	同
第十九	新聞紙(雜誌)配布數	第十八表	同
第二十	火藥營業者ノ賣買シタル種類數量	第十八表	同
第二十一	銃砲類外國人ト賣買員數	第十八表	同
第二十二	神佛教務所說教所處分	第十八表	同
第二十三	社寺廢合跡建物處分	第十八表	同



第二十五	社寺所傳什物祠堂金並 由緒ア地所建物處分	同上	同上
第二十六	社寺官有地境內木竹伐採處分	同上	同上
第二十七	社寺寶物古文書ノ異動	同上	同上
第二十八	官祭招魂社及官修墳墓異動	同上	同上
第二十九	官國幣社從前官營建物修繕 並社營建物改修修繕處分	十八年五月甲第十六號達	同上
第三十	官國幣社保存金受拂精算	二十年三月訓令第十九號	五月三十一日
第三十一	官國幣社社入金受拂精算	同上	同上
第三十二	官國幣社諸蓄積金異動	同上	同上
第三十三	古社寺保存資金年末計算	第二十三表	二月二十日
第三十四	國(縣)道道幅取擴工事竣功	第二十三表	三月三十一日
第三十五	土木工費總計表	第二十四表	九月二十日
第三十六	水害表	第二十五表	三月三十一日
第三十七	廳府縣官及郡區町村吏	第二十六表	一月三十一日
第三十八	濟貧恤窮施行表	第二十七表	二月二十日
第三十九	棄兒並養育費	第二十八表	同上
第四十	警察區畫及配置官吏	第二十九表	同上
第四十一	救護及盜難	第三十表	同上
第四十二	就捕犯罪人及違警罪犯諸犯則人員	第三十一表	同上
第四十三	賭博犯ノ懲罰及過料	第三十二表	同上
第四十四	監視人員	第三十三表	同上

第四十五	火災	第三十四表	同上
第四十六	變死及棄兒	第三十五表	同上
第四十七	警察上ニ死傷セシ人員	第三十六表	同上
第四十八	警察上ノ褒賞及恩給給助	第三十七表	同上
第四十九	監獄吏及雇人員	第三十八表	同上
第五十	未決者ノ出入人員	第三十九表	同上
第五十一	已決囚ノ出入人員	第四十表	同上
第五十二	新ニ刑ヲ受ケシ已決 囚ノ罪名及刑名別	第四十一表	同上
第五十三	已決囚出監時監禁ノ 狀況及年齡等ノ關係	第四十二表	十九年五月省令第七號
第五十四	在監人ノ作業	第四十三表	同上
第五十五	懲治者ノ出入人員	第四十四表	同上
第五十六	新入懲治者ノ入場度 數及年齡等ノ關係	第四十五表	同上
第五十七	懲治者出場時監禁ノ狀 況及工技學藝ノ進否	第四十六表	同上
第五十八	別房留置者及携帶乳兒ノ出入人員	第四十七表	同上
第五十九	在監人工錢ノ收入及給與	第四十八表	同上
第六十	府縣會議員選舉被 選舉權ヲ有スル者	第四十九表	十四年十二月乙第六十號達
第六十一	神職祠官祠堂	第五十表	同上
第六十二	種痘明細表	第五十一表	十九年三月省令第二號
第六十三	醫事娼妓微毒檢查及中毒表	第五十二表	同上及十一年十二月乙第八十 八號達
第六十四	死亡者年齡區別表	第五十三表	十八年十月甲第三十三號達

明治三十一年十月 訓令 內務省第二十號



報告例諸表様式

表一第			週 報		
何年月日許可 國庫ノ補助ニ係ル某川筋(又ハ某運河)自何町村長何里間 何年月日竣功 (又ハ某港)改修(又ハ新築變更)工事竣功 工事種類	箇	所	何制設 々 水 渠	合 計	
	長又ハ坪	橋			
		要			
名					

一長又ハ坪ノ欄ヘハ築堤護岸突堤棧橋ノ類ハ延長ヲ問未滿ノ小數ハ分テ記入スヘシ  
ヲ揭ク可シ但制水閘門ノ類ハ記載ヲ要セス  
一摘要ノ欄ヘハ各項工事ノ種類ニ應シ其築法ノ大要工事ノ成績尺度等ヲ概記スヘシ

表二第		週 報		
何年月日創業 國道第何號路線(縣道何街道)何町村地内 何年月日竣功 (又ハ自何區町)至何町村 (路線新設(變更)工事竣功)	種 目	延	長	橋
		幅	橋	
		要		
名				

週 報			
新 道 長	合 計	何土木石鐵隧階保 々 橋 橋 橋 橋 道 渠 壁	
		内 何町何村間 何村何町間 何町何町間	舊 道 長

一延長及幅ハ間敷ヲ用井間未滿ハ分トシ新道及舊道長ハ里法ヲ用井間未滿ハ尺寸トス  
一摘要ノ欄道路ハ平均勾配最險勾配ヲ大略平地ト山路ニ區分シテ記載スヘシ  
一同並木敷及濕拔敷ハ各條數ヲ記載スヘシ  
一同保壁ハ小土堤及柵欄干等其種目毎ノ延長ヲ記載スヘシ  
一同隧道ハ箇所毎ノ構造及長高ヲ橋梁ハ箇所毎ノ長ヲ記載スヘシ但其相同キモノハ二箇所或ハ三箇所ト通シテ記スルモ妨ケナシ  
一新道長ノ内譯ハ新タニ里程標ヲ設クルモノニ限ル  
一幅ノ欄一種目ト雖モ幅員異ナルモノハ各區別シテ記入スヘシ  
一橋梁並ニ之ニ附帯セシ道路ハ本表ニ準シ調製スヘシ

一道錢及橋錢ヲ請求スヘキ工事モ本表ニ準シ調製スヘシ  
一實測平面圖及高低圖ヲ添付スヘシ  
一本表ハ國庫費補助ノ有無ニ拘ハラズ總テ國縣道新設變更工事竣功ノ報告ニ適用スヘシ

表三第											
在監月末現在人員 (明治何年何月)											
刑名	男	女	合計	刑名		男	女	合計	賭博		
				懲罰	懲罰				懲罰	懲罰	懲罰
未決者	前月ヨリノ者	本月入ノ者	合計	懲罰	懲罰	懲罰	懲罰	懲罰	懲罰	懲罰	懲罰
無期	無期	無期	合計	懲罰	懲罰	懲罰	懲罰	懲罰	懲罰	懲罰	懲罰
有期	有期	有期	合計	懲罰	懲罰	懲罰	懲罰	懲罰	懲罰	懲罰	懲罰
重懲	重懲	重懲	合計	懲罰	懲罰	懲罰	懲罰	懲罰	懲罰	懲罰	懲罰
輕懲	輕懲	輕懲	合計	懲罰	懲罰	懲罰	懲罰	懲罰	懲罰	懲罰	懲罰
重懲	重懲	重懲	合計	懲罰	懲罰	懲罰	懲罰	懲罰	懲罰	懲罰	懲罰
輕懲	輕懲	輕懲	合計	懲罰	懲罰	懲罰	懲罰	懲罰	懲罰	懲罰	懲罰
拘留	拘留	拘留	合計	懲罰	懲罰	懲罰	懲罰	懲罰	懲罰	懲罰	懲罰
輕懲	輕懲	輕懲	合計	懲罰	懲罰	懲罰	懲罰	懲罰	懲罰	懲罰	懲罰
重懲	重懲	重懲	合計	懲罰	懲罰	懲罰	懲罰	懲罰	懲罰	懲罰	懲罰
輕懲	輕懲	輕懲	合計	懲罰	懲罰	懲罰	懲罰	懲罰	懲罰	懲罰	懲罰
拘留	拘留	拘留	合計	懲罰	懲罰	懲罰	懲罰	懲罰	懲罰	懲罰	懲罰

一軍衛ノ處斷ニ係リシ囚徒及便宜警察署ニ於テ拘留又ハ換刑輕禁錮ヲ執行セシ已決囚徒ハ本表並已決ニ關スル諸表ヘ合記スヘシ但刑名ヲ掲ケタル諸表ニ當テハ賭博犯ノ次ヘ軍衛ノ處斷ニ係リシ囚徒ノ刑名ヲ掲ケ共數ヲ登記スヘシ

表四第											
何病患者 (明治何年何月)											
刑名	男	女	合計	刑名		男	女	合計	賭博		
				懲罰	懲罰				懲罰	懲罰	懲罰
未決者	前月ヨリノ者	本月入ノ者	合計	懲罰	懲罰	懲罰	懲罰	懲罰	懲罰	懲罰	懲罰
無期	無期	無期	合計	懲罰	懲罰	懲罰	懲罰	懲罰	懲罰	懲罰	懲罰
有期	有期	有期	合計	懲罰	懲罰	懲罰	懲罰	懲罰	懲罰	懲罰	懲罰
重懲	重懲	重懲	合計	懲罰	懲罰	懲罰	懲罰	懲罰	懲罰	懲罰	懲罰
輕懲	輕懲	輕懲	合計	懲罰	懲罰	懲罰	懲罰	懲罰	懲罰	懲罰	懲罰
重懲	重懲	重懲	合計	懲罰	懲罰	懲罰	懲罰	懲罰	懲罰	懲罰	懲罰
輕懲	輕懲	輕懲	合計	懲罰	懲罰	懲罰	懲罰	懲罰	懲罰	懲罰	懲罰
拘留	拘留	拘留	合計	懲罰	懲罰	懲罰	懲罰	懲罰	懲罰	懲罰	懲罰
輕懲	輕懲	輕懲	合計	懲罰	懲罰	懲罰	懲罰	懲罰	懲罰	懲罰	懲罰
重懲	重懲	重懲	合計	懲罰	懲罰	懲罰	懲罰	懲罰	懲罰	懲罰	懲罰
輕懲	輕懲	輕懲	合計	懲罰	懲罰	懲罰	懲罰	懲罰	懲罰	懲罰	懲罰
拘留	拘留	拘留	合計	懲罰	懲罰	懲罰	懲罰	懲罰	懲罰	懲罰	懲罰

- 一六種ノ傳染病ニ就キ各一表ヲ製スヘシ
- 一戸數ハ前年末戸籍調査ニ據ルヘシ
- 一甲月ニ報告シタル有病町村數及戸數ハ乙月報告ニハ之ヲ省キ其月中ニ新タニ患者アリタル町村數及戸數ノミヲ掲ク丙月以下之ニ倣フ
- 一警察署留置場ニ拘禁中ノ者モ本表ヘ記入スヘシ

報 月	在監何病患者 (明治何年何月)						廳 名
	某 (監獄)		某 (監獄)		一月間延人員	或 監 房 染 不 感 染 患 者 死 亡	
	未 決	已 決	未 決	已 決			
合 計	別房留置	別房留置	別房留置	別房留置			

- 一六種傳染病ニ就キ各一表ヲ製スヘシ
- 一甲月ニ報告シタル感染監房數ハ乙月報告ニハ之ヲ省キ其新タニ患者アリタル監房ノミヲ掲ク丙月以下之ニ倣フ
- 一携帶乳兒ハ患者死亡ノ人員ノミ備考ニ記載スヘシ

明細帳異動報告種目

- 一神社 祠宇並境外遙拜所(延物アル者)招魂社祖靈社之ニ準ス但遙拜所以下ハ祭神ヲ除ク
- 一 祭神
- 一 本殿拜殿附屬建物 但一坪以内ハ記載ニ及ハス以下建物何レモ同シ
- 一 境内地坪並地種
- 一 境内神社祭神並建物
- 一 境内遙拜所(延物)招魂社祖靈社建物
- 一 寺院 釋外佛堂並寺院ノ別院支坊末庵等ノ公許ニ係ルモノ之ニ準ス
- 一 本尊
- 一 本堂庫裏附屬建物
- 一 境内地坪並地種
- 一 境内佛堂庵室本尊並建物
- 一 廢合 但境内地並建物處分記載
- 一 移轉 但管轄内外區分並境内地建物及境内神社佛堂等記載
- 一 改稱
- 一 境外所有地ノ寄付讓與並賣買
- 一 所在町村ノ分合
- 一 離末本寺替

報年半 表七第

類	七月				八月				九月				別	應名
	未決者	已決者	懲治者	別房留置者	未決者	已決者	懲治者	別房留置者	未決者	已決者	懲治者	別房留置者		
第一類													性病傳染	第一類
第二類													病養及發育的發育	第二類
第三類													病及皮膚	第三類
第四類													病關節及	第四類
第五類													器病血行	第五類
第六類													病五官及神經	第六類
第七類													器病呼吸	第七類
第八類													器病消化	第八類
第九類													器病泌尿及生殖器	第九類
第十類													自發其他症	第十類
第十一類													不詳	第十一類
													合計	合計
													肺病	第七類

類	七月				八月				九月				別	應名
	未決者	已決者	懲治者	別房留置者	未決者	已決者	懲治者	別房留置者	未決者	已決者	懲治者	別房留置者		
第一類													性病傳染	第一類
第二類													病養及發育的發育	第二類
第三類													病及皮膚	第三類
第四類													病關節及	第四類
第五類													器病血行	第五類
第六類													病五官及神經	第六類
第七類													器病呼吸	第七類
第八類													器病消化	第八類
第九類													器病泌尿及生殖器	第九類
第十類													自發其他症	第十類
第十一類													不詳	第十一類
													合計	合計
													肺病	第七類

戸口表 (明治何年十二月三十一日現在)

街市揚再	報 年			部 區 名	男 本	女 籍	合 計 人	現 在 戸 數	合 計					
	合 計								未 決 者	已 決 者	恐 治 者	別 房 留 置 者	携 帶 乳 兒	

一 現住戸數ノ欄ニハ本籍ナル者ト本籍ナラサル者ト又戸主タル者ト戸主タラサル者トノ間ハス渾テ其地ニ現住シテ一世帯ヲ爲ス竈數ヲ記入スヘシ但官舎社寺學校病院製造所等ノ構内ニ居住スルモ別ニ一竈ヲナス者ハ亦一戸トシテ之ヲ記入スヘシ

一 再揚市街ノ欄ニハ本籍人口一万以上アル地及本籍人ヲ本トシテ表ノ出ヲ除キ入ヲ加ヘテ現

住人口凡一万以上アル地ノ本籍人並ニ現住戸數ヲ揚クヘシ但區ノ名稱アル市街ハ再揚スルニ及ハス

人口出入表 (明治何年十二月三十一日現在)

街市揚再	報 年			部 區 名	出			入				
	合 計				外 國 行 寄 留	外 國 行 寄 留	管 外 出 寄 留	管 内 出 寄 留	陸 海 軍 在 營 監 獄 中	失 踪	管 外 寄 留	管 内 寄 留

一 外國行ノ欄ニハ外國ニ行キタル者又管外へ出寄留ノ欄ニハ他府縣ニ出テ住スル者又管内へ出寄留ノ欄ニハ一府縣内ノ他郡區ニ出テ住スル者ヲ記入スヘシ

一 陸海軍在營艦ノ現役兵及監獄ニ在ル囚人ハ其本籍府縣ノ管内管外ニ在ルヲ問ハス各其欄ニ記入スヘシ但歸休兵ハ算入スヘカラス

一 失踪ノ欄ニハ本年十二月三十一日調ノ戸籍ニ現ニ失踪ノ登記アル者ノ員數ヲ記入スヘシ

一 管外ヨリ入寄留ノ欄ニハ他府縣ヨリ本郡區ニ來テ住スル者又管内ヨリ入寄留ノ欄ニハ一府縣内ノ他郡區ヨリ來テ住スル者ヲ記入スヘシ

一 再揚市街ハ前表ニ揚ケタル市街ヲ云但此市街出入ノ調査ハ他府縣他郡區ノ出入寄留ヲ記載

スルハ勿論同郡内ト雖モ其市街ノ域外ニ出テ住スル者ハ管内出寄留トナシ市街ノ域外ヨリ  
來テ住スル者ハ管内入寄留トナシテ記入スヘシ

報年		表十第	
族籍	戸主	家族	寮兒
華族	男	男	男
士族	女	女	女
平民	男	男	男
合計	女	女	女
本籍人別表 (明治何年十二月三十一日現在)			
廳名			
計			

一棄兒ハ人ノ養子女トナラサル者ノミヲ掲クヘシ

報年		表十第	
生年	男	女	計
明治二十一年生			
同二十年生			
同十九年生			
同十八年生			
同十七年生			
同十六年生			
同十五年生			
同十四年生			
同十三年生			
同十二年生			
同十一年生			
同十年生			
生年不詳			
合計			
廳名			
計			

一本表ハ北海道廳府縣本籍人ノ生年ヲ調査スルモノニシテ其調査ノ年ヲ首トシ以上年次ヲ逐

明治二十一年十月 訓令 内務省第二十號

報年		表二十第	
死	生	結婚數	離婚數
公産	私産	男	女
合計	合計	男	女
本籍出産死亡婚姻表 (明治何年)			
廳名			
計			

ヒ明治慶應元治文久万延安政嘉永弘化天保文政文化享和寛政天明安永ニ溯リ年號何年生ト  
列記シ其生レタル年ニ從ヒ記入スヘシ例ハ明治二十一年生レノ下欄ニハ同年一月一日ヨリ  
十二月三十一日マテニ出生シタル者ヲ記入スルカ如シ但戸籍編製以前逃亡失踪ハ其生年詳  
ナラサル者アルトキ生年不詳ノ項ニ記入スヘシ

報年		表二十第	
附屬	類	男	女
生産届出者	明治二十年生		
	同十九年生		
	同十八年生		
	同十七年生		
	同十六年生		
棄兒	本年前年以前生		
死	本年以前生		
死亡届出者			
本籍不詳者死亡			
産			
年未配偶數			
合計			



- 一本表ハ一箇年ノ總數ヲ記入スルノ趣意ナリ
- 一生産者ノ數ヲ舉クルニハ例ハ明治二十一年ニ在テハ先ツ該年ノ登記目錄ニ就キ一月一日ヨリ十二月三十一日マテニ出產シタル數ヲ算出シ之ヲ第一數トシ次ニ明治二十二年ノ登記目錄ニ就キ二十一年十二月下旬ニ出產シテ其届出期限二十二年一月月上旬ニ係リテ届出タル數ヲ算出シ之ヲ第二數トシ(此第二數ハ明治二十二年ノ出產表ニハ記入スヘカラス)此第一第二ノ數ヲ合シテ記入スヘシ
- 一死亡者ノ數ヲ舉クルハ生産者ノ數ヲ舉クル方法ト同シ
- 一出産届出以前ニ死亡シタル者ノ數ハ前項ノ方法ニ據リ生産死亡ノ兩項ニ各記入スルハ勿論トス
- 一結婚離婚ノ數ハ本年中結婚離婚ヲ届出タル件數即組數ヲ記シ且結婚ハ婦又ハ婚ヲ迎ヘタル方離婚ハ之ヲ出シタル方ニ於テ記入スヘシ
- 一年未配偶ノ欄ニハ本年十二月三十一日調ノ戸籍ニ現ニ登記シアル夫婦ノ組數ヲ記入スヘシ
- 一附屬表生産届洩者ハ例ハ明治二十一年ノ調査ニ在テハ該年ノ登記目錄ニ就キ二十一年以前ニ出產シテ二十一年中ニ届出タル者ノ數ヲ二十年生ヨリ十六年以前生マテノ五項ニ別テ記スヘシ爾後此例ニ依リ毎年繰上クルモノトス
- 一同表棄兒ハ本年中ニ届出タル者ニ就キ本年中ノ出生ト推測シタル者ハ本年生ノ項ニ前年出生ト推測シタル者ハ明治二十年以前生ノ項ニ區別シテ記入スヘシ
- 一同表死亡届洩者ハ生産届洩者ヲ舉クル如ク五項ニ區別スルニ及ハス總テ一項ニ合記スヘシ
- 一同表本籍不詳者ハ本年中行旅死亡人取扱規則ニ依リ取扱ヒタル數ヲ記入スヘシ但調査ノ際

揭示中ニ係ル者ハ之ヲ除キ本籍不詳ト決シタル年ノ數ニ記入スヘシ  
 一同表死産ハ妊娠後四箇月以上ニシテ死胎分娩シタル者ヲ云フ其數ハ素ヨリ登記目錄ニ記載セサルモノナルヲ以テ人民各自ノ届書ニ據リ死産ノ月日ニ拘ハラズ本年一月一日ヨリ十二月三十一日マテニ届出タル數ヲ記入スヘシ但死亡數ハ算入スヘカラス

市街現住人出產死亡表 (明治何年)		應 名						
市 街 名	公 生	私 生	合 計	棄 兒	死 産	本 籍 者	本 籍 不 詳 者	合 計
〃〃〃								
〃〃〃								
〃〃〃								
〃〃〃								
〃〃〃								
〃〃〃								
〃〃〃								
〃〃〃								
〃〃〃								

- 一本表市街ハ區ノ名稱アルモノ及人口凡二万五千以上ノ地ヲ云但東京都大阪ノ如キ數區ノ設ケアル市街ハ之ヲ合記スヘシ
- 一本表ハ本籍人ノ其市街ヲ出テ住シテ出生死亡シタル者ヲ除キ他ヨリ其市街ニ來リ住シテ出生死亡シタル者ヲ加ヘテ調査スヘシ
- 一生産死産死亡ノ記入方ハ前表ノ說明ニ同シ但本年ニ係ル數ノミヲ記入シ前年以前ノ届洩ニ係ル者ハ記入ニ及ハス
- 一棄兒ハ本年出產セシト認ムル者ノ數ヲ掲ケ前年以前ニ出產セシト認ムル者ノ數ハ記入スヘカラス

就除籍送入籍及失踪表 (本籍(明治何年))

報 年	類 別		廳 名	
	男	女	合 計	計
無籍者就籍				
外國ヨリ入籍者				
失踪者除籍				
重籍者除籍				
外國へ送籍者				
他府縣へ送籍				
他府縣ヨリ入籍				
失踪				

- 一 無籍者就籍ノ項ニハ明治五年戸籍編製ノ時ヨリ無籍ニシテ本年ニ至リ始テ籍ニ就キタル者ヲ記入スヘシ
- 一 外國ヨリ入籍者ノ項ニハ婚姻ニ依リ外國人ノ入籍シタル者ヲ記入スヘシ
- 一 失踪者除籍ノ項ニハ本年中滿八十歳ニ至リ除籍シタル者及八十歳以上ニシテ失踪シ本年中滿三十六箇月ニ至リ除籍シタル者ヲ記入スヘシ
- 一 重籍者除籍ノ項ニハ一人ニシテ兩所ニ本籍ヲ有スルニヨリ一方ヲ削除シタル者ヲ記入スヘシ
- 一 外國へ送籍者ノ項ニハ婚姻ニ依リ外國へ送籍シタル者ヲ記入スヘシ
- 一 失踪ノ項ニハ本年一月一日ヨリ十二月三十一日迄ニ失踪逃亡ヲ届出タルモノヲ記入スヘシ但復歸又ハ所在分明ノ届出アリタル者ハ此限ニアラス

表五十第

報 年	類 別		廳 名	
	男	女	合 計	計
有籍者				
東京				
京都				
合計				
無籍者				
明治二十一年生				
同二十年生				
合計				
無籍者本年				
死亡者本年				
合計				

其 餘 在 監 有 籍 者 ノ 府 縣 別 及 無 籍 者 ノ 年 齡 ( 監 所 在 其 國 外 館 ( 監 ) ( 明 治 何 年 十 二 月 三 十 一 日 現 在 ) 廳 名

一本表有籍者ハ其本籍府縣別ニ列記シ無籍者ハ其生年ニ從ヒテ類別登記スヘシ其類別ノ方ハ該調査ノ年ヲ首トシ即チ明治慶應元治ト溯テ年代ヲ逐ヒ年號何年生ト列記スヘシ例ハ明治二十一年ノ下ニハ明治二十一年一月一日ヨリ同年十二月三十一日マテニ出生シタル者ヲ登記スルカ如シ

一 拘留ニ處セラレ及罰金ヲ輕禁錮ニ換ヘラレタル囚徒ヲ便宜警察署留置場ニ拘禁シタル者アルルハ其署名及所在ノ郡區名及有籍者ハ其本籍府縣名男女無籍者ハ出生年號男女等表尾ニ記スヘシ

表六十第 耕作及捕魚採藻業戸數表 (明治何年十二月三十一日現在)

郡區名	耕		作		合計	専業	兼業	合計	捕魚採藻業
	自	兼	自	兼					
總計									

一本表ハ明治十九年ヲ以テ第一回トシ爾後六年自毎ニ十二月三十一日ノ現數ヲ調査スル者トス  
 一本表ハ華族士族平民タルニ拘ラス十二月三十一日ニ現ニ耕作業又ハ捕魚採藻業ニ従事スル者ノ戸數ヲ調査スルモノトス但戸數ノ記入方ハ第八表ニ同シ  
 一本表ハ戸内各人ノ職業ニ拘ラス該戸ノ首長タル者ヲ主タル者ト戸主タル者ト戸主トキハ尙事實ヲ採集スルモノトス  
 一該戸ノ首長タル者事故アリテ自ラ家業ヲ營マスト雖モ其家ニ於テ之ニ代ル者アルトキハ尙ホ本表ノ戸數ニ算入スヘシ  
 一耕作業ヲ専業トシテ自作ト小作トヲ兼ル者又之ヲ兼業トシテ自作ト小作トヲ兼ル者ハ自作小作ノ内重ナル方ニ記入スヘシ  
 一捕魚採藻業者ニシテ耕作業ノ自作ト小作トヲ兼ル者亦前項ニ同シ

表七十第 賞與施行表 (明治何年)

賞	金		銀		銅		版	章	品	人命ヲ救	德行ノ者	公益ヲ起	金額ヲ寄	附	合計	金額
	甲	乙	甲	乙	甲	乙										
計																

一 専業ノ欄ニハ耕作又ハ捕魚採藻ノ業ヲ一途ニ營ム者ヲ記入スヘシ  
 一 耕作業中兼業ノ欄ニハ耕作業ヲ本トスルト否トヲ問ハス總テ該業ト他ノ業ヲ除クトヲ併セ營ム者ヲ記入スヘシ  
 一 耕作業中捕魚採藻兼業ノ欄ニハ耕作業ヲ本トシテ捕魚採藻業ヲ兼ネ營ム者ヲ記入スヘシ  
 一 捕魚採藻業中兼業ノ欄ニハ捕魚採藻業ヲ本トスルト否トヲ問ハス總テ該業ト他ノ業ヲ除クトヲ併セ營ム者ヲ記入スヘシ  
 一 捕魚採藻業中耕作兼業ノ欄ニハ捕魚採藻業ヲ本トシテ耕作業ヲ兼ネ營ム者ヲ記入スヘシ

明治二十一年十月 訓令 内務省第二十號

寄 附 金	國庫支辨ニ屬スル事業へ寄附
附 附 金	地方稅支辨ニ屬スル事業へ寄附
町 支 辨	町村費支辨ニ屬スル事業へ寄附
額 其 他	
合 計	

一甲ハ貸勸局總裁ノ管理乙ハ警視總監北海道廳長官府縣知事ノ管理施行スル者ノ部分トス  
一 地所米穀物品勞力等ヲ以テ寄附シタル者ハ當時ノ相場ニ依リ之レカ價格ヲ算出シテ記入ス  
ヘシ

一 褒章ニ金銀杯其他ヲ併セ賜フ者ハ共數字ノ肩ニ併ノ字ヲ記入スヘシ  
一 褒章ヲ沒收スル者ハ其年月日事由等ヲ表尾ニ記入スヘシ  
一 難破船救護ニ關スル人命救助ハ記入スルニ及ハス

報 年		表八十第	
外 國 人	在 外 國 本 邦 人	配 布 先	某 新 聞 (要保 証金)
計			某 新 聞 (何々)
			某 雜 誌 (不 要 保 証 金)
			某 雜 誌 (何々)

新聞紙(雜誌)配布數 (明治何年) 應 名

報 年					表九第十第				
分 配 金	雜 費	營 業 費	非 常 預 備 金	計	種 類	種 類	種 類	種 類	種 類
					社 名	社 名	社 名	社 名	社 名

一 本表蓄積金ノ外別段ノ積金アレハ別項ヲ設ケ記入スヘシ  
官國幣社社入金受拂精算 (明治何年度) 應 名

明治二十一年十月 訓令 内務省第二十號

一本表掲載ノ外別段ノ積金及俸給等アレハ別項ヲ設ケ記入スヘシ

官國幣社保存金蓄積異動 (明治何年度)

廳名

種	類	社名	社名	社名	社名	社名	社名	社名	社名	計	金
現在	現金	何公債證書額面	何所へ預ケ金	何々	計						
拂金	何公債買入	何所へ預ケ金	何々	計							
受金	下賜金又ハ前年越金	年賦寄附金	一時寄附金	何公債證書	當元金	公債利息	預ケ金利息	何々	計		
計											

一本表中利子分通並當銀公債整理公債ニ交換等詳記シ難キ廉ハ備考ヲ設ケ記載スヘシ

表一十二第 報年

一舊公債證書ハ殘額面ヲ記載スヘシ  
一本表ハ諸蓄積金中ノ保存蓄積金異動ヲ示シタルモノナレハ非常豫備金等積金ノ異動ハ種類ヲ別テ本表ニ準シ別ニ調製スヘシ

古社寺保存資金年末計算 (明治何年)

廳名

種	類	何國何郡(區)何町(村)何神社	何國何郡(區)何町(村)何寺院	何	計	金				
							下賜金又ハ前年越金	年賦寄附金	一時寄附金	何公債證書
現在	現金	何公債證書額面	何所へ預ケ金	何々	計					
拂金	何公債買入	何所へ預ケ金	何所へ預ケ金	何所修繕費	計					
受金	下賜金又ハ前年越金	年賦寄附金	一時寄附金	何公債證書	當元金	公債利息	預ケ金利息	何々	計	
計										



表五十二第

水害表 (明治何年)					縣道橋梁 何處ヨリ何處 ニ達スル路線 計	通計
派川名	支川名	幹川名	流域名	洪水月日 何月何日		
格	堤	道	名	稱		
新築變換及修繕ノ部					修繕ノ部	
里里道橋梁除					總計	
湖堰埭溜池溝渠					通計	
總通計					總計	

報 年

海 岸 水 害 月 日 何 月 何 日	海 岸 水 害 箇 數	河 何 箇 村	提 要	
			川 除 破 損	類 毀 損
			波止場 毀流 損失	川除破損
			用悪水路 破損	類毀損
			鑄類 毀流 損失	

一 提要ノ欄ニハ河川ノ水源、流末及ヒ水害ノ景況ヲ略記スヘシ  
 一 河川ノ水害ハ各流域毎ニ一表ヲ製シ海岸ノ水害タル者ヲ被リハ一海岸ヲ通シ一表ヲ製スヘシ  
 一 金員ハ圓延長ハ間位ニ止ムヘシ

報 年 表六十二第

官 名				現 員	非 職	官 名				現 員	非 職
勅 任	獎 任	判 任	雇 任			縣 長	郡 區 長	郡 區 書記	戶 長		
廳 府 縣 官 及 郡 區 町 村 吏 (明治何年十二月三十一日現員)											
應 廳 名											

一 雇ハ給仕小使等ノ類ヲ除クノ外事務雇ヲ總テ算入スヘシ

表七十二第 濟貧恤窮施行表 (明治何年)

種別	前年ヨリ越		新タニ救助ヲ受ル者		死亡	停人員	本年未現在救助金
	男	女	男	女			
癡							
老							
疾							
弱							
幼							
合計							

一 救助金ノ欄ニハ救助米代金ヲ記入スヘシ

表八十二第 棄兒並養育費 (明治何年)

種別	前年ヨリ越		新タニ養育シ者		本年未現在	養育費合計
	男	女	男	女		
合計						
官費						
私費						

一 官費人員ノ欄ニハ專ラ官費養育ニ係ルモノ及公費町村費ヲ以テ官費ヲ補助スル所ノモノヲ合記スヘシ

一 新タニ養育セシ者ノ欄ニハ拾ヒ上ケシ者及他管ヨリ轉入若シクハ官費ヨリ私費私費ヨリ官費ニ移リシ者等ヲ掲ケ養育ヲ廢セシ者ハ滿十三年ヲ過キシ者又ハ他人ノ養子女トナリシ者

一 養育費ヲ受ク及他管へ轉出又ハ死亡又ハ私費トナリテ官費ヲ止メ官費トナリテ私費ヲ止メシ等ノ者ヲ掲クヘシ  
一 棄兒ニ準シ養育料ヲ支給セシ者アルトキハ總テ本表へ合記スヘシ

表九十二第 警察區畫及配置官吏 (明治何年十二月三十一日現在)

警察區名	所在ノ町村名		本部へ距離	所屬町村數	轄區數	派出所數	官廳吏
	町名	村名					
警察本部 (東京)							
某警察署							
某分署							
某分署							
某警察署							
某分署							
合計							



表十三第 救護及盜難 (明治何年)

種	目	救		盜	
		警察官	人民ニ	種	目
盜難ニ罹ラントセシ人	家			強盜ニ遭ヒシ	家
殺サレントセシ人及傷セラレシ人	家			竊盜ニ遭ヒシ	家
變死セントセシ人及傷セシ人	家			擄奪等ニ遭ヒシ	家
失火放火雷火不審火及延焼ヲ消止シテ家	家				
迷	人				
途上ニテ發病セシ人	人				
合計					

一第三十八表へ掲ケシ者ノ内救護ヲ受ケシ者アルトキハ上欄第二項又ハ第三項へモ記入スヘシ

一強盜ニ遭ヒシ家ノ欄ニハ住家船ノ欄ニハ航行又ハ碇泊中ニ在テ強盜ニ遭ヒタル數ヲ記入シ人ノ欄ニハ途上等ニテ財物ヲ強奪セラレシ人即チ追剝ニ遭ヒシ數ヲ記入スヘシ

一竊盜ニ遭ヒシ船ノ欄ニハ船中又家ノ欄ニハ住家ハ勿論田野山林若クハ屋外ニ置キタル物品ヲ竊盜セラレシ數ヲ登記シ竊盜ニ遭ヒシ人ノ欄ニハ拘摸ニ遭ヒシ人及店舗停車場若クハ渡船等ニ於テ財物ヲ盜マレンシ人ヲ登記スヘシ

一憲兵ヲ置カレタル地方ニ於テハ互ニ重複ヲ防クカ爲メ事實ノ引繼キヲ受ケタル方ニ於テ登記シ引繼キヲ爲シタル事實ハ登記ヲ要セス但警察ニ關スル諸表之ニ同シ

表一十三第 就捕犯罪人及違警罪犯諸犯則人員 (明治何年)

罪	狀	現行犯				非現行犯				自	首	合	名
		男	女	男	女	男	女	男	女				
國事ニ關ス													
監視規則ヲ犯ス													
貨幣偽造ニ關ス													
人ヲ殺傷ス													
竊盜(拘摸ヲ除ク)													
拘摸													
強盜													
詐欺取財													
放火													
其他ノ犯罪者													
賭博ニ關ス													
違警罪ヲ犯ス													
犯則者(租稅ニ係ル其他)													
總計													

一本表ハ警察官吏ニ於テ取扱ヒタル人員ヲ總テ記入スヘキモノトス故ニ假令取調ノ上放免シタル者ト雖トモ一旦取扱タル人員ハ之ヲ省クヘカラス

一違警罪ハ處斷人員ヲ掲クヘシ

一逮捕上甲乙ノ地方ニ相牽連スル場合ハ犯人ノ捕ニ就キシ地方ニ於テ登記スルモノトス

一二罪以上俱發ノ者アルモノ一罪ノ方ニノミ登記スヘシ

表二十三第

報 年

懲罰過料	賭博犯ノ懲罰及過料 (明治何年)			
	一年未滿	二年未滿	三年未滿	三年以上
合計	五百四十四以上	五百四十四以上	五百四十四以上	五百四十四以上
男	二百四十四以上	二百四十四以上	二百四十四以上	二百四十四以上
女	三百以上	三百以上	三百以上	三百以上
計	計	計	計	計
懲罰過料	賭博犯處分規則第一條 (明治何年)			
	一年未滿	三年未滿	五年未滿	七年以上
合計	二百四十四以上	二百四十四以上	二百四十四以上	二百四十四以上
男	二百四十四以上	二百四十四以上	二百四十四以上	二百四十四以上
女	二百四十四以上	二百四十四以上	二百四十四以上	二百四十四以上
計	計	計	計	計

表三十三第

報 年

類 別	前年ヨリ越人員		本年		合計	監視人員 (明治何年)	應 名
	新ニ執行セシ者	入府縣ヨリ他者	本年	本年			
重刑							
附加刑							
輕刑							
免刑							
主刑							
特別刑							
監視							
合 計							
男							
女							
計							



一 變死人員ハ警察上ニシ變死セシ者ハ記入スヘカラス  
 一 棄兒ハ生死ニ關セス總テ之ヲ揭クヘシ

棄兒  
計女男

表六十三第

種	目	死亡			應名
		警察官	巡査	雇人	
警察上ニ死傷セシ人員 (明治何年)	監獄ノ拒捕ニヨリ				
	脱獄人逮捕ニヨリ				
	人命救助ニヨリ				
	火災消防ニヨリ				
傳染病患者ニ直接セシニヨリ					
何々ニヨリ					
合計					

表七十三第

種	目	人員	金額	應名
警察上ノ褒賞及恩給給助 (明治何年)	賞典			
	褒賜			
傷痍恩給及給助				

表八十三第

報年		警察官巡査及雇人ニシテ傳染病豫防救治ニ從事シ爲メニ感染又ハ死亡シタル者ニ手當金ヲ給セシ時ハ一等救助料二等救助料療治料吊祭料ノ目ヲ設ケ人員並金員ヲ記入スヘシ	報年	
某	某		某	某
監獄若クハ警署	監獄	監獄吏及雇人員 (明治何年十二月三十一日現在)		
典獄及副典獄	獄			
配				
看守				
雇人				
教諭師				
探察手				
醫師				
丁使				
合計				

警察官巡査及雇人ニシテ傳染病豫防救治ニ從事シ爲メニ感染又ハ死亡シタル者ニ手當金ヲ給セシ時ハ一等救助料二等救助料療治料吊祭料ノ目ヲ設ケ人員並金員ヲ記入スヘシ

人  
 賞典 褒賜 褒賜 賞典 褒賜 賞典 褒賜  
 吊祭料 祭記料 療治料  
 民(遺族扶助) 傷痍扶助 療治料  
 合計

監獄吏及雇人員 (明治何年十二月三十一日現在)

廳名

一書記ニシテ看守長ヲ兼ネ又ハ看守長ニシテ書記ヲ兼ヌルノ類ハ各兼務ノ方ヲ朱書スヘン但  
屬官又ハ警部等ヨリ監獄吏ヲ兼ヌル者ノ數モ亦別行ニ朱書シ其上ニ×印ヲ付スヘン

報 年		表 九 十 三 第	
合 計	類 別	未決者ノ出入人員 (明治何年)	
		前年ヨリ越人員	本年間ノ入
	男	新入者	再入者
	女	他管ヨリ押送者	他管ヨリ押送者
	合 計	計	計
	廳 名	合 計	合 計
		放逐者	死亡者
		死刑者	逃亡者
		徒刑以下受刑者	追其他
		本年間ノ出	賈付及保釋者
		計	他管へ押送者

本年末日ノ現員  
在監延人員  
福病延人員

一禁錮ヲ減盡シテ拘留ニ處セラレタル者上訴シ其未決拘禁中ニ刑期經過シ刑ノ執行ヲ爲ス能  
ハスシテ放免セシモノ、如キハ徒刑以下受刑ノ者ノ項ニ記入シ而シテ第四十第四十一第四十  
二ノ三表ヘモ記載スヘシ但第四十表ヘ記載スルトキハ表尾ニ男女ヲ區別シ其旨ヲ記スヘシ

報 年		表 十 四 第	
合 計	類 別	已決囚ノ出入人員 (明治何年)	
		前年ヨリ越人員	本年間ノ入
	男	新入者	再入者
	女	他管ヨリ押送者	他管ヨリ押送者
	合 計	計	計
	廳 名	合 計	合 計
		満期放免者	特別放免者
		特赦ヲ得シ者	非常上管ニヨリ
		無罪ニナリシ者	假出獄者
		免職閉者	懲罰假免者
		同 減免者	收贖放免者
		本年間ノ出	他管へ押送者
		計	其他(假留監)
			其他(他府縣)



婚姻ノ關係		教育		資産		其他	
未婚者	有配偶者	文字ノ讀ミ書キヲ爲シ得ル者	全ク無學ノ者	資産アル者	資産ナキ者	有配偶者	有無
	有無	計	計	計	計	有無	有無
	子子						

一本表年齡父母其他ノ關係ハ渾テ出監ノ時ノ現狀ニ從テ區別スヘシ不詳ノ箇條アラハ各其合計ノ前ニ不詳ノ一項ヲ設ケテ登記スヘシ

表三十四第

例ヘハ	作業者名	已決	未決	懲治	別居留置
男	一人前ノ一人前ニ足ラズ者	男	男	男	男
女	一人前ノ一人前ニ足ラズ者	女	女	女	女

在監人ノ作業 (明治何年十二月三十一日現在)

年報

製造		雜業		勞作		其他	
何靴	何炊理	何續	何炊理	何續	何炊理	何靴	何靴
計	計	計	計	計	計	計	計

懲治者ノ出入人員 (明治何年)		總計	
前年ヨリ越人員	本年問ノ入再入者	男	女

報 年		表五十四第		報 年	
父母の有無 父母存生 父又ハ母ノミ 存生		合 計		本年間ノ出 出テシ者 死 亡 者 計	
類 別		新入懲治者ノ入場度數及年齡等ノ關係 (明治何年)		本年末日ノ現員 在場延人員 罹病延人員	
年齡	類 別	初 入	再 入	以上	合 計
十二歳未満	男 女	男 女	男 女	男 女	男 女
十二歳以上 十六歳未満	男 女	男 女	男 女	男 女	男 女
十六歳以上 二十歳以上	男 女	男 女	男 女	男 女	男 女
合計					
父母共ニ死亡 嬰兒		合 計		満期放免者 假出場者 歸善出場者 計	

報 年		表六十四第	
父母共ニ死亡 嬰兒		合 計	
生 育 實父母ノ手ニ テ		合 計	
養父母又ハ繼 父母ノ手ニテ 親屬ノ手ニテ 他人ノ手ニテ 教育所等ニテ		合 計	
貧富 資産アル者 資産ナキ者		合 計	
教育 文字ノ讀ミ得 キヲ爲シ得ル者 全ク無學ノ者		合 計	
懲治者出場時遷善ノ狀況及工技學藝ノ進否 (明治何年)		合 計	
例ハ	入場ノ因由	工 進	學 進
男	有	否	否
女	無	否	否
男	無	否	否
女	無	否	否
男	進	否	否
女	進	否	否
男	進	否	否
女	進	否	否
男	進	否	否
女	進	否	否
男	進	否	否
女	進	否	否
男	進	否	否
女	進	否	否
男	進	否	否
女	進	否	否
男	進	否	否
女	進	否	否



報 年		表七十四第		報 年	
合 計	類 別	情 願			
		何 暴 放 獄 計 行 務 符	何 ス 財 身 公 ル 産 體 益 罪 三 罪 三 關	不 論 罪	何 暴 放 獄 計 行 務 符
	前年ヨリ越人員				
	滿期後領ルヘ キ所ナキ者				
	監視ニ付セラ レ住所及引取 人等ナキ者				
	假出獄ヲ許サ レ住所及引取 人等ナキ者				
	本年間ノ入				
	本年間ノ出				
	出房及出監者				
	逃走者				
	死亡者				
	本年末日ノ現員				
	在房在監ノ延人員				
	罷病延人員				
	男				
	女				
	合 計				
	男				
	女				
	合 計				
	乳 兒				
	合 計				
	應 名				

報 年		表八十四第		報 年	
合 計	監 獄 若 ク ハ 警 署	在 監 人 工 錢 ノ 收 入 及 給 與 (明治何年度)			
		定 役 二 册 スル 囚 徒 收 入 給 與	本 決 者 及 定 役 三 册 セ サ ル 囚 徒 收 入 給 與	懲 治 者 收 入 給 與	別 房 留 置 者 收 入 給 與
	監 獄				
	警 署				
	合 計				
	監 獄				
	警 署				
	合 計				
	應 名				

一 收入ノ欄ニハ工錢全額内ヨリ給與錢ヲ引去リタルモノヲ掲クヘシ  
 一 已決囚徒ヲ便宜警察署ノ留置場ニ拘禁シタルトキハ末項ニ其署名ヲ掲クヘシ  
 府縣會議員選舉被選舉權ヲ有スル者(明治何年十二月三十一日現在) 名

族 籍	地租五圓以上ヲ納ムル者	地租十圓以上ヲ納ムル者	議 員 當 選 委 員	年 報		
				計	計	計
華 族						
士 族						
平 民						
合 計						

一 選舉權ヲ有セサル者トハ府縣會議規則第十四條ノ資格ヲ有セス並同條ノ但書ニ觸ル、者被選  
 舉權ヲ有セサル者トハ同規則第十三條ノ資格ヲ有セス並同條ノ各款ニ觸ル、者ヲ云フ  
 一 地租十圓以上ヲ納ムル者ノ欄ヘハ地租五圓以上ヲ納ムル者ノ内ニ就キ地租十圓以上ヲ納  
 ムル者ヲ抽出シテ再掲スルモノトス

表十五第 年 報

種 類	年 報					應 名
	官 別	國 別	府 別	郡 別	村 別	
社 會						

一 他社ヨリ兼務ノ者ハ算入ニ及ハス

種痘明細表 (明治何年)

種 別	種 類	年 報					應 名
		計	計	計	計	計	
善 種	種 痘						
不 善	種 痘						
初 種	種 痘						
再 種	種 痘						
合 計	種 痘						

合 計	三種 不 善 感	
	疾 病 事 故 ニ テ 種 痘 セ ザ ル モ ノ	

一種痘規則第三條ニ據リ接種セシ者ハ表中ニ算入セス表末ニ於テ其人員及感否ノ別ヲ附記ス

一一年以上満二年マテノ欄ニハ一年一月以上満二年マテ二年以上満五年マテノ欄ニハ二年一

月以上満五年マテノ者ヲ記入スヘシ以下諸欄皆同シ

醫事娼妓微毒検査及中毒表 (明治何年)

廳名

微 毒 檢 査 所	藥 種	藥 師	醫 生	院 計	公 立	私 立	官 立	中 毒 計	何 々 計	河 豚 死 亡 者	娼 妓 一 日 平 均 人 員	眞 性 患 者	假 性 患 者	不 患 者	微 毒 檢 査 計

一上欄ハ年末ノ現在數ヲ掲クヘシ

一藥師ト藥種商トヲ區別セサル地方ニ於テハ總テ藥種商ノ項ニ登記スヘシ

表三十五第

報 年

十	九	八	七	六	五	四	三	二	一
年	年	年	年	年	年	年	年	年	年
女	男	女	男	女	男	女	男	女	男
性	傳	第	第	第	第	第	第	第	第
病	染	一	二	三	四	五	六	七	八
病	發	類	類	類	類	類	類	類	類
病	的	第	第	第	第	第	第	第	第
病	及	一	二	三	四	五	六	七	八
病	防	類	類	類	類	類	類	類	類
病	關	第	第	第	第	第	第	第	第
病	節	一	二	三	四	五	六	七	八
病	血	類	類	類	類	類	類	類	類
病	行	第	第	第	第	第	第	第	第
病	系	一	二	三	四	五	六	七	八
病	神	類	類	類	類	類	類	類	類
病	官	第	第	第	第	第	第	第	第
病	及	一	二	三	四	五	六	七	八
病	呼	類	類	類	類	類	類	類	類
病	吸	第	第	第	第	第	第	第	第
病	器	一	二	三	四	五	六	七	八
病	消	類	類	類	類	類	類	類	類
病	化	第	第	第	第	第	第	第	第
病	及	一	二	三	四	五	六	七	八
病	泌	類	類	類	類	類	類	類	類
病	尿	第	第	第	第	第	第	第	第
病	器	一	二	三	四	五	六	七	八
病	生	類	類	類	類	類	類	類	類
病	外	第	第	第	第	第	第	第	第
病	變	一	二	三	四	五	六	七	八
病	中	類	類	類	類	類	類	類	類
病	毒	第	第	第	第	第	第	第	第
病	因	一	二	三	四	五	六	七	八
病	不	類	類	類	類	類	類	類	類
病	詳	第	第	第	第	第	第	第	第
病	合	一	二	三	四	五	六	七	八
病	計	類	類	類	類	類	類	類	類
病	第	第	第	第	第	第	第	第	第
病	七	一	二	三	四	五	六	七	八
病	內	類	類	類	類	類	類	類	類
病	紅	第	第	第	第	第	第	第	第

死亡者年齡區別表 (明治何年)

廳名

一娼妓一日平均人員ハ一箇年間毎月末ノ現在數ヲ以テ平均スヘシ

一微毒検査ハ一箇年間検査シタル員數ニシテ例ヘハ一人ノ娼妓毎月四回検査ヲ受クル時ハ即チ一箇年間四十八人ト算スルカ如シ



合計		買上ノ部		普通官有地ニ屬スル分	
區名	舊地種目	新地種目	段別(坪)	代金	事由
合計					
同 地方税經濟ニ屬スル分:					
排下ノ部 普通官有地ニ屬スル分					
合計					
區名	舊地種目	新地種目	段別(坪)	代金	事由
合計					
同 地方税經濟ニ屬スル分					

一 本表以下土地ニ關スル諸表總テ農商務省へ報告スル山林原野ノ如キハ記載ヲ要セス  
 一 官沒地排下ノ部ニ記載シタルモノ及當省ノ訓令指令ニヨリテ増減シタル官有地ハ本表へ記載ヲ要セス

合計		無代下渡ノ部		普通官有地ニ屬スル分	
區名	舊地種目	新地種目	段別(坪)	事由	由
合計					
同 地方税經濟ニ屬スル分					
合計					

普通官有地貸渡 (明治何年)

地 名	地 目	使用目	期限	段別	地目	簡年貸	月割料金	貸渡月日	貸渡受タル氏名	廳 名
何部(區何町(村)字何何番地)										

表 六 十 五 第

年報

合計		同	
使用料ヲ地方税ニ組入ルヘキ分(區町村費ニ組入ルヘキ分及社寺ヘ下渡スヘキ分モ之ニ做フ)		使用料ヲ地方税ニ組入ルヘキ分(區町村費ニ組入ルヘキ分及社寺ニ下渡スヘキ分モ之ニ做フ)	
合計		合計	
無貸返地ノ部	普通官有地ニ屬スル分	無貸返地ノ部	普通官有地ニ屬スル分
地名	地目	貸下年月	同報告年
地目	使用目	期	限
段	別(坪)	貸渡月日	事
山	貸渡ヲ受タル氏名	返地月日	氏名
山	貸渡ヲ受タル氏名	返地月日	氏名

表七十五第

明治二十一年十月 訓令 内務省第二十號

一四七

地種目變換 (明治何年)

普通官有地ノ部

區名 舊地種目 新地種目 段 別(坪) 事 山

應名

合計

無貸返地ノ部 普通官有地ニ屬スル分

地名 地目 貸下年月 同報告年 限 段 別(坪) 返地月日 返地ヲ受タル氏名

合計

一官沒地ノ部ニ記載シタルモノハ本表ニ記載ヲ要セス

一貸渡期限ノ一箇年ニ滿タサルモノハ一箇年借地料ノ欄ヘ其期限中ノ借地料ヲ記入シ其月數ヲ肩書スヘシ但月割料金ハ記スルヲ要セス

一貸渡ノ部月割料金ハ貸渡セシ月ヨリ其年十二月マテ返地ノ部ハ其年一月ヨリ返地ノ月マテノ料金ヲ記入シ其月數ヲ肩書スヘシ但月貸日貸ハ貸渡期限中ノ料金ヲ記入シ其月日數ヲ肩書スヘシ

一貸渡中料金ニ差違ヲ生スルトキハ次回報告ノ際其表尾ヘ記載スヘシ

一土石動植物年期拂下ノ分ハ本表中貸貸ノ部ニ記載スヘシ

報 年

合計	地方税經濟ニ屬スル土地ノ部	合計	民有地ノ部	合計

一官沒地及土地増減ノ部ニ記載シタルモノハ本表ニ記載ヲ要セス即チ官有地或ハ民有地相互ノ地種目變換ヲ掲クルモノトス但民有地第一種中ノ地目變換ハ記載ヲ要セス

一普通官有地ト地方税經濟ニ屬スル土地ト變換セントキハ別ニ一部ヲ設ケ記載スヘシ

普通官有地ノ土石動植物拂下 (明治何年) 廳 名

表八十五第 土石ノ部 拂下料ヲ國庫ニ納ムヘキ分

郡	區	名	地	目	品	目	數	量	代	金

報 年

合計	動物ノ部	合計	植物ノ部	合計

一本表ハ郡區限リ地目別ニ記載スヘシ

一拂下料ヲ地方税區町村費ニ組入レ又ハ社寺其他ニ下渡スヘキモノアレハ此例ニ倣ヒ別ニ一部ヲ設ケ記載スヘシ

報 年 表九十五第

代貨競		地居雜				地留居				館使公			類目
地洋	地紙	地銀	地洋	地紙	地銀	地金	地洋	地銀	地金	地紙	地銀	地金	地料
坪銀	坪幣	坪貨	坪銀	坪幣	坪貨	坪銀	坪幣	坪貨	坪銀	坪幣	坪貨	坪銀	坪金
													前々日下
													本年度下(一時收入)
													合計

普通官有地外國人へ貸渡料收入未收入 (明治何年度) 廳名

競	類目 指令又八届出年月日	地返		渡貸		類目 指令又八届出年月日	計						
		合	計	合	計		地紙	地銀	地金	地洋			
	居留地 山ノ分 (海岸居留地雜居地等亦之ニ倣フ)					居留地 海岸ノ分 (山手居留地雜居地等亦之ニ倣フ)							
	地					地							
	番					番							
	號					號							
	坪					坪							
	百					百							
	坪					坪							
	當					當							
	競					競							
	貸					貸							
	元					元							
	金					金							



未收入ノ部		貸	
合計		合計	
居留地ノ分 (山手居留地及ヒ競貸等各別項ニ取調フヘシ)			
指令又ハ届出年月日	地番號	地	坪洋
			銀
			事
			由
合計			

○大藏省訓令第四十一號

他管廳ニ係ル歳入ヲ取扱其納付金ニ過誤納アリテ下戻承認ヲ得發付スル支拂切符及支拂案内書ニ (某廳主管)ノ印ヲ押捺スヘシ

明治二十一年十月十一日

大藏大臣伯爵松方正義

北海道廳 府縣

○內務省訓令第二十一號

警察賞與規則左ノ通相定ム

明治二十一年十月十二日

內務大臣伯爵山縣有朋

警察賞與規則

第一條 警察上功勞アル者ハ本則ニ依リ賞與スヘキモノトス  
第二條 警察賞與ヲ分テ左ノ三種トス

甲種 金三圓以上拾五圓以下

乙種 金五圓以下

特別賞 金拾五圓以上三拾圓以下

特別賞ハ事ノ重要ニ涉リ功勞ノ特ニ著明ナルモノニ限リ之ヲ給スルコトヲ得  
第三條 犯罪事件ニ關スル功勞ノ賞與ハ左ノ各項ニ依ル

第一項 左ノ罪犯ヲ現行ノ場合ニ於テ捕獲シ又ハ容易ニ捕獲スルヲ得セシメタル者  
甲種

一 國事ニ關スル重罪犯

二 兇徒聚衆ニ關スル重罪犯

三 貨幣偽造變造ニ關スル重罪犯

四 人命ニ關スル重罪犯

五 放火ニ關スル重罪犯

六 強盜ニ關スル重罪犯

乙種

一 貨幣偽造變造ニ關スル輕罪犯

二 竊盜ニ關スル罪犯

第二項 前項ノ罪犯ヲ分明ニ訴出タル者亦前項ノ區別ニ同シ

第三項 第一項ノ場合ニシテ罪犯暴行強迫ヲ以テ抗拒シタルトキハ其難易ニ因リ及第一項ニ掲

クル罪犯ニシテ其未遂ノ時ニ訴出タル者ハ其乙種ハ金三圓以上拾圓以下甲種ハ五圓以上貳拾圓以下ノ金額ヲ賞與スルコトヲ得

第四項 前數項ノ外其功勞ノ前數項ニ比シ相下ラサルモノハ其適度ニ應シ賞與スルコトヲ得

第五項 前數項ニ該當スルモノト雖モ事ノ最モ輕キモノ又ハ功勞ノ最モ尠キモノ若クハ金圖ヲ賞與シ難キ事情アル者ハ賞詞ヲ與フルコトヲ得

第四條 水火災其他犯罪ニ關セサル功勞ハ乙種ノ賞ヲ給與スヘシ但其功勞ノ大ナル者ハ甲種ノ賞ヲ與フルコトヲ得

第五條 罪犯判決前ニ逃亡又ハ死去シタル場合若クハ賞與スヘキ事件ノ完結セサル前ト雖モ其疑ナキモノハ賞與ヲ施行スルコトヲ得

第六條 賞與ハ何等ノ場合ヲ問ハス一旦施行シタル後ハ之ヲ變更スルコトヲ得ス

第七條 本則ニ定メタル賞與ノ金額ハ一事件ノ賞トス但第三條第一項ノ場合ハ一罪犯ニ付テノ賞トス

數事件數罪犯ニテ功勞者一人ナルトキハ數事件數罪犯ノ賞ヲ各別ニ給與スヘシ

一事件若クハ數事件一名若クハ數名ノ罪犯ニシテ功勞者數人ナルトキハ賞與スルニハ一事件若クハ一罪犯ニ對スル金額又ハ數事件若クハ數罪犯ニ對スル金額ヲ適宜功勞者ノ人員ニ配當給與スヘシ

第八條 功勞者賞與施行前ニ死去シタルトキハ賞與ノ金額ハ親屬ノ最近ナル者ニ給ス若シ親屬ナキトキハ戸長ニ交付シテ祭祀料ニ充用セシムヘシ

其所在不分明ナルトキ亦同シ但親屬ナキ者ニシテ三十六ヶ月ヲ經過シタルトキハ賞與ヲ施行セ

第九條 公權ヲ剝奪セラレタル者ニハ賞ヲ與ヘス

第十條 自己又ハ親屬ノ利害ニ關スル事件ニ付テハ賞ヲ與ヘス但其功勞ノ特ニ著明ニシテ一般ニ

洪益ヲ及ホスモノハ時宜ニヨリ之ヲ賞與スルコトヲ得其被害者ト利害ヲ共ニスル者亦同シ

第十一條 罪犯其親屬ニ係ルトキハ總テ賞與スルコトヲ得ス

第十二條 第八條第十條第十一條ニ於テ親屬ト稱スルハ刑法第一百四條第一百五條ニ記載シタル者ヲ云フ

第十三條 巡查ニシテ左ノ各項ニ該當スル者ハ本則ニ定ムル賞與ノ區別ニ從ヒ甲種以下及特別賞ヲ與フルコトヲ得

第一項 第三條ニ掲グル罪犯ヲ捜査シ又ハ捕獲シ其功勞著シキ者

第二項 前項ニ該當セスト雖モ其功勞ノ前項ニ比シ相下ラサル者

第三項 第四條ニ掲グル事項及流行病ニ付其功勞著シキ者

第四項 自己ノ危難ヲ顧ミ人命ヲ救援シタル者

第十四條 巡查罪犯ヲ捕獲シテ功勞アリト雖モ未ダ拘留セサル前ニ逃走セシメタルモノハ賞與スルコトヲ得ス

護送中逃走セシメ其護送者ニ於テ捕獲シタルトキ亦同シ

第十五條 巡查私事旅行中共管内ニ於テ賞與スヘキ功勞アリタルトキハ其職務上ニ於テ爲シタルモノト同一ノ賞ヲ與フヘシ

第十六條 巡查ニシテ一般人民共ニ人命ヲ救援シタルトキハ賞與スヘキ金額ヲ救援者ノ全數ニ分賦シ其巡查ニ屬スル金額ヲ賞與スヘシ

第十七條 本則第七條乃至第十一條ハ巡查ノ賞與ニ付テモ亦之ヲ適用ス

第十八條 巡查ノ賞與ハ其所屬ニ於テ施行シ其他ハ左ノ區別ニヨリ各管轄廳 東京府ハニ於テ施行スヘシ

第一項 訴ヲ受タル地ノ管轄廳  
 第二項 罪犯ヲ最初ニ受取タル地ノ管轄廳  
 第三項 犯罪事件ニ屬セサルモノハ其事件ノ生シタル地ノ管轄廳  
 第十九條 賞與スヘキ事件若クハ功勞者ノ數官廳ニ牽連スルモノハ互ニ協議ヲ盡シ其金額ヲ定メ之ヲ差分シ又ハ功勞ノ多少ニ依リ適宜分割シ各其廳ニ於テ賞與スヘシ  
 第二十條 警部其他警察事務ニ從事スル者ニシテ功勞アルトキハ巡查ノ例ニ準シ賞與スルコトヲ得  
 第二十一條 賞與ヲ行フタルトキハ一箇年取極翌年一月三十一日マテニ當省ヘ報告スヘシ但特別賞與ニ屬スルモノハ其都度報告スヘシ  
 第二十二條 賞與ノ費額ハ各其所屬ノ經費ヲ以テ支辨スヘシ

○陸軍省訓令第八號  
 本年新兵入營ノ節疾病犯罪等ニテ入營シ難キ者アルトキハ補充員ヲ繰上ケ十二月三十一日迄ニ入營セシム可シ  
 明治二十一年十月十二日  
 陸軍大臣伯爵大山 巖

○內務省訓令第二十二號  
 監獄則ニヨリ在監人ニ給與スル工錢ハ自今府縣會ノ議決ヲ經監獄費內譯ニ給與錢ノ目ヲ設ケテ之ヲ支拂ヒ其工錢ハ監獄費雜入ニ編入スルコトヲ得  
 明治二十一年十月十六日  
 內務大臣伯爵山縣有朋

○司法省訓令第十三號  
 本年當省令甲第一號ヲ以テ治安裁判所出張所位置及ヒ管轄區域等相定メ候ニ付テハ登記ニ關スル

諸帳簿諸器物等目錄ヲ添ヘ治安裁判所出張所開廳ノ前日迄ニ管轄治安裁判所若クハ其出張所ヘ引繼ク可シ其引繼ヲ受ケタル廳ニ於テハ管轄始審裁判所長ヘ報告ス可シ  
 明治二十一年十月十九日  
 司法大臣伯爵山田顯義  
 裁判所

○司法省訓令第十四號  
 本年大藏省訓令第四十一號ハ各廳ニ於テモ適用スヘシ  
 明治二十一年十月十九日  
 司法大臣伯爵山田顯義  
 裁判所

○司法省訓令第十五號  
 親族ノ保管ニ係ル失踪又ハ死亡跡遺留財產ノ賣却交換若クハ質入書入ニ關スル認許請求書ハ保管人又ハ其代人出頭ノ上差出ス可キ儀ト心得可シ  
 明治二十一年十月三十日  
 司法大臣伯爵山田顯義

○遞信省訓令第十號  
 第一條 航路標識條例第二條第一項ニ依リ地方稅又ハ區町村費ヲ以テ航路標識ヲ設置セントシ地方長官ニ於テ遞信大臣ノ許可ヲ請フトキハ左ノ書類ヲ具スヘシ  
 一 航路標識設置位置及其近傍實測地圖  
 二 航路標識圖面及其構造方法並費用調書  
 三 一箇年間入港スヘキ日本形船西洋形船員數及其石噸數並其最大船舶石噸數又ハ噸數概算調書  
 其位置ヲ變更セントスルトキハ第一項ノ書類又其性質ヲ變更セントスルトキハ第二項ノ書類ヲ具シ遞信大臣ニ經伺ノ上之ヲ變更スヘシ

第二條 前條航路標識ヲ設置シ若クハ其位置又ハ性質ヲ變更シ或ハ之ヲ停止若クハ廢止スルトキ  
 明治二十一年十月 訓令 司法省第十四號 第十五號 遞信省第十號  
 一五七

ハ當省ヨリ告示スヘキヲ以テ地方長官ハ豫メ其實施期限ヲ遞信大臣ニ報告スヘシ

第三條 船舶繫留等ノ爲メ棧橋又ハ埠頭ニ設置スル標識ハ航路標識ト誤認シ易キ其アルヲ以テ其設置變更等ハ都テ地方長官ニ於テ遞信大臣ニ經伺ノ上若シ航路ニ障礙アリト認ムルトキハ變更又ハ撤去ヲ命スヘキ旨趣ヲ以テ之ヲ許可スヘシ

明治二十一年十月三十一日

遞信大臣子爵榎本武揚

○大藏省訓令第四十二號

客年七月當省訓令第五十號租稅計算整理順序中左ノ通更正追加ス

明治二十一年十一月五日

北海道廳

府縣(沖繩縣ヲ除ク)

大藏大臣伯爵松方正義

一第一條ニ列記表名第二項ノ割註ヲ(納期ヲ豫定セサルモノ及國立銀行北海道)ニ改ム

一第六條及第七條ヲ削リ更ニ左ノ各條ヲ挿入シ舊第八條ヲ第十條トナス

第六條 租稅表送付後所屬年度ノ會計整理期限(翌年度八月三十一日)以前ニ於テ賦課額ニ減殺スヘキモノヲ生シ又ハ誤テ賦課徵收シタルモノヲ發見シ其税金還付ヲ了シタルトキハ前ノ租稅表ニ對シ減額表ヲ調製シ其時々之ヲ送付スヘシ

第七條 租稅表送付後所屬年度ノ出納閉鎖(翌年度十一月三十日)以前ニ於テ租稅表ハ編入洩レノ金額ヲ發見シ其徵收處分ヲナシタルトキハ前ノ租稅表ニ對シ増額表ヲ調製シ其時々之ヲ送付スヘシ

第八條 前兩條ニ掲グル場合ノ外其年度ノ結算終了以前ニ於テ租稅表又ハ租稅收納報告表ノ誤記脱漏其他編入方ノ錯誤等ヲ發覺シタルトキハ租稅表ハ訂正増減表收納報告表ハ更正表ヲ調製シ其訂正又ハ引換ヲ請フヘシ

第九條 出納閉鎖ヲ過キ租稅表ハ編入洩レノ金額ヲ發見シ追徵處分ヲナシタルトキハ其年度會計ニ於テ既往年度追加租稅表ヲ調製シ其時々之ヲ送付スヘシ但稅目ノ廢止ニ屬セシカ爲メ更ニ科目ヲ設ケタルモノハ其稅表ヲ調製シ右同期ニ之ヲ送付スヘシ

一租稅表其他差立期限表中地租延納年賦金表ノ差立期限及諸表様式ノ内第十八號式ヲ改正シ第十三號第十四號及第十六號式ノ表題其他諸表調製心得ニ數項ヲ追加ス

但改正様式等ハ主稅局ヨリ送付スヘシ

○大藏省訓令第四十三號

地租延納年 府縣 賦之アル

明治二十一年十一月 訓令 大藏省第四十二號 第四十三號

客年月當省訓令第五十二號地租延納年賦額異動報告ノ備明治二十一年五月以降ノ分ハ左ノ區分ニ依リ製表送付スヘシ

明治二十一年十一月五日

大藏大臣伯爵松方正義

其年四月一日ヨリ同三十日迄ニ係ル分

五月三十一日限

其年五月一日ヨリ翌年三月三十一日迄ニ係ル分

四月三十日限

○司法省訓令第十六號

裁判所

大藏省令第十一號ヲ以テ歲出取扱順序中修正刪除相成候ニ付歲出支拂切符ヲ交換シタル場合ニ於テ其切符取消ノ分ハ歲出報告ヲ取消シ再發ノ分ハ其月ノ歲出報告ニ編入シ客年八月會檢第一九九號ノ支拂切符交換高報告書ハ進達ニ及ハス

明治二十一年十一月五日

司法大臣伯爵山田顯義

○內務省訓令第二十三號

警視廳 府 縣

明治二十年七月內務省第三十九號訓令支拂切符交換高報告書ハ自今差出ニ及ハス

集治監 假留監

明治二十一年十一月十日

內務大臣伯爵山縣有朋

○內務省訓令第二十四號

北海道廳 府 縣

明治八年十月當省乙第百二十八號達ヲ廢ス

明治二十一年十一月十三日

內務大臣伯爵山縣有朋

(參照) 明治八年十月內務省乙第百二十八號達

牛痘ノ種ハ傳種久シキヲ經ルニ從ヒ自然預防ノ効力ヲ減スルノ虞モ有之ニ付新鮮ノ牛痘苗毎年兩度郵便ヲ以分與可致候條管下ハ普及候條取計可申此旨相達候事  
但臨時痘苗變性或ハ缺乏スルコトアラハ其時々當省へ可申出候

○大藏省訓令第四十四號

北海道廳 府 縣

本月勅令第七十三號ニ據リ諸公債條例ノ改正ニ付テハ其應ニ備ヘアル債主簿其他諸公債證書取扱上必要ノ書類ハ總テ整理濟ノ上來ル十二月二十五日マテニ管下ノ日本銀行本支店若クハ代理店へ引渡スヘシ

明治二十一年十一月十三日

大藏大臣伯爵松方正義

○大藏省訓令第四十五號

北海道廳 府 縣

本月大藏省令第十五號ニ據リ起業公債證書條例ノ改正ニ付テハ其應ニ備ヘアル債主簿其他同公債證書取扱上必要ノ書類ハ來ル十二月二十五日マテニ管下ノ第一國立并兩銀行本支店若クハ代理店へ引渡スヘシ

明治二十一年十一月十四日

大藏大臣伯爵松方正義

○內閣訓令

各官廳

自今各官廳門内ニ於ケル下馬下乘ノ制限ハ該官廳ノ便宜ニ任ス

明治二十一年十一月十六日

內閣總理大臣伯爵黑田清隆

○大藏省訓令第四十六號

北海道廳 府 縣 (沖繩縣ヲ除ク)

登記印紙受拂計算表左ノ通相定ム

大藏大臣伯爵松方正義

(差出期限毎年四月十五日限)

何府		明治何年度登記印紙受拂計算表	
區	別	貳錢五厘五	錢拾
越	高	錢五拾錢壹	圓貳
		圓貳	圓五
		圓計	圓計

年月日	主税局長宛	何府收税長名印	拂								受		
			差引發高	汚損返納	毀損其外	納	延	高小計	下百分ノ五	實百分ノ四	計	實別人廢業	受取高

右之通候也

○第三回内國勸業博覽會事務局訓令第二號  
第三回内國勸業博覽會地方官心得左ノ通相定ム

明治二十一年十二月三日

第三回内國勸業博覽會地方官心得

第三回内國勸業博覽會副總裁伯爵井上馨

北海道廳 府縣

第一條 第三回内國勸業博覽會ハ學理、技術、經濟ノ三要ヲ趣旨トシ第二回内國勸業博覽會ノ例ニ倣ヒ各府縣ノ出品ヲ一場ニ陳列シ物産ノ改良進歩ヲ誘ヒ販路ノ擴張ヲ謀ルニ在リ故ニ時勢ノ推遷ヲ考ヘ現今及ヒ將來ニ實益アラントコトヲ主トセシムヘシ

第二條 出品ハ種類ニ由リ先ツ部ヲ分チ而シテ部中ニ類ヲ分チ府縣順ヲ以テ之ヲ陳列スヘシ故ニ出品主ヲシテ能ク部類ノ所屬ヲ明ニシ出品ノ錯雜混淆ヲ避ケシムヘシ

第三條 出品主中或ハ會場ヲ以テ販賣所ノ如ク思ヒ輒モスレハ數量ノ多キヲ務メ常ニ取扱ハサル營業外ノ物品ヲ購入出陳スルモノナキヲ保セス是レ本會ノ趣旨ニアラス故ニ此等ノ過リナキ様前以テ注意セシムヘシ

第四條 出品ノ多カラントコトヲ望ムカ爲メニ異種異様ノモノニシテ進歩ヲ示スニ足ラス又販路ヲ廣ムルノ途ナキモノヲ採集スルハ本會ノ目的ニアラス故ニ出品ヲ撰擇スルニ當リ深ク三要ノ趣旨ヲ了シ管内物産ノ進歩ヲ示シ販路ヲ内外ニ擴張スヘキノ方向ヲ取ラシムヘシ

第五條 教育ノ出品中生徒ノ成績物ハ學校ノ成績ヲ示スカ爲メノモノニシテ生徒一個人ノ出品ト看做スヘカラス故ニ褒賞ハ其校ヲ指スニ止マルヲ以テ其心得ニテ出品セシムヘシ

第六條 本會規則ニ示セル書類差出期限其他期日ヲ定メタルモノハ成ルヘク期限ニ先マテ事務局ニ到達スルヲ要ス後日ニ至リ目錄ノ引換ヲ請フカ如キノ類ハ從前ニ在リテハ毎度見ル所ナリ此等ノ煩ヲ避ケンカ爲メニ能ク其目錄ヲ整頓セシムヘシ

第七條 本會規則第十條第二部ノ出品願書ハ其出品ト同時ニ發送シ事務局ニ於テ鑑別ノ上許否スヘキヲ以テ特ニ本部ノ出品主ハ早ク製造ニ着手シ其完全ヲ要セシムヘシ

第八條 出品目錄ハ各出品主ヲシテ書式ニ從ヒ一類毎ニ別紙ニ記載セシメ府縣廳ハ各出品主ノ目錄ヲ類別綴合シテ第何部何類ノ目錄トシ毎類ノ目錄ヲ部毎ニ一括シテ第何部ノ總目錄トナシ出品主毎ニ一括シテ數類ノ混スヘカラス出品解説ノ綴合モ亦此例ニ據ルヘシ

第九條 出品ノ番號ハ一出品主各類毎ニ端ヲ起スヘク且ツ出品ト出品目錄ノ解説書トニ記載スル物名ノ番號ト正シク符合セシムヘシ

第十條 出品外箱等ニ貼附スル符號用紙ハ所用ノ紙數ヲ取調ヘ明治二十二年九月十五日限り事務局ヘ通知スヘシ

第十一條 各監獄囚徒ノ製作物ハ總テ審査スヘキノ限リニアラサルヲ以テ監獄署ノ出品ハ本會ニ要ナキモノトス

第十二條 出品陳列場ハ事務局ニ於テ巡視員ヲ配置シ會場内外ノ取締ヲ爲サシムレトモ府縣ニ配當セシ部分内ハ本會規則第三十四條ニ據リ出品主ヲシテ之ヲ看守セシムヘシ且ツ飾箱、飾臺及ヒ其四邊ノ掃除ニ注意シ不潔、不體裁ナカラシムヘシ

第十三條 出品主若クハ代理人ハ出品審査ノ時其要點ヲ説明シ或ハ他ノ諮問ニ答フヘキコト勿論ナルモ若シ出品主、代理人等ノ出場ナキトキハ府縣委員ニ其説明ヲ求ムルヲ以テ豫メ出品ノ審査等ニ要用ナル件ヲ會得シ置カントトヲ要ス

第十四條 府縣委員ハ開會ニ先タチ出京シテ諸般ノ事務ヲ處辨スヘシ都合ニヨリ交代スルハ妨ケナシト雖モ閉會後出品引拂濟マテハ委員ハ必ス滞京スヘシ  
第二部出品アル府縣ノ委員ハ其物品ノ到着期日前ニ出京スヘシ尤モ出品主又ハ代理人出京シ或

ハ東京ニ委託引受人ヲ置クトキハ委員ハ此限ニアラス但委託引受人ヲ置クトキハ豫テ其住所氏名ヲ届置クヘシ

○大藏省訓令第四十七號

北海道廳 府縣

諸證書ニ押用スル印章ノ儀ニ付客年十二月第六十八號ヲ以テ及訓令置候處今般日本銀行ヨリ請願ノ趣ニ據リ役印押用ノ儀及認可候條爾今私立銀行及銀行類似會社ニ於テモ適宜役印ヲ押用セシメ苦シカラス

明治二十一年十二月四日

大藏大臣伯耆松方正義

○内務省訓令第二十五號

廳 府縣

明治九年内務省乙第九號達同十五年乙第十七號達ヲ廢ス  
明治二十一年十二月五日

内務大臣伯耆松方正義

(參照) 明治九年内務省乙第九號達

本年第一號ヲ以改定條例第二百六十七條廢シノ儀御布告相成候ニ付テハ過料三拾圓以内懲戒六箇月以内適宜ノ方法ヲ設ケ實取締一履行届候様處分可致此旨相達候事但取締方法當省ヘ可届出  
明治十五年内務省乙第十七號達  
九年當省乙第二十五號達同金支拂費目相達候處右ハ若使費醫察檢價費ニ遺拂仍ホ餘ラレハ檢費充テ補充シカラスト改正ス此旨相達候事

○司法省訓令第十七號

始審裁判所 治安裁判所

親族又ハ區戸長ニ於テ保管スル失踪死亡並死亡者ノ遺留財產處分ノ件ハ自今始審裁判所所在地ヲ除クノ外管轄治安裁判所ニ認許ヲ乞フコトヲ得治安裁判所上席判事ハ始審裁判所長ノ代理心得ヲ以テ認許ヲ與フ可シ

明治二十一年十二月 訓令

大藏省第四十七號

内務省第二十五號

司法省第十七號

明治二十一年十二月七日  
○司法省訓令第十八號

司法大臣伯爵山田顯義  
始審裁判所本支廳

上席檢事

代言出願人試驗自今每年九月ヲ以テ執行スルニ付代言人規則第二十七條兩次出願定月ノ出願人ハ八月ノ下半月中其總員ヲ申報シ出願書類ハ兩次ノ分ヲ取罷置キ試驗執行後答案ト共ニ進達スヘシ但來二十二年ハ人員申報書類進達共二十一年八月期ノ分ヲ併スル儀ト心得ヘシ

明治二十一年十二月十二日

司法大臣伯爵山田顯義

○內務省訓令第二十六號

廳 府 縣

- 監獄內ノ建物ニシテ左ニ掲ケルモノハ自今稟請ヲ要セス處分シテ後其位置ノ略圖ヲ具シ一箇年取廻メ翌年一月三十一日迄ニ報告スヘシ
- 一倉庫ノ新築
- 一物置ノ新築
- 一人民控所ノ新築
- 一小使部屋ノ新築
- 一監舍ニ關セサル厠ノ新築
- 一馬建ノ新築

明治二十一年十二月十四日

內務大臣伯爵松方正義

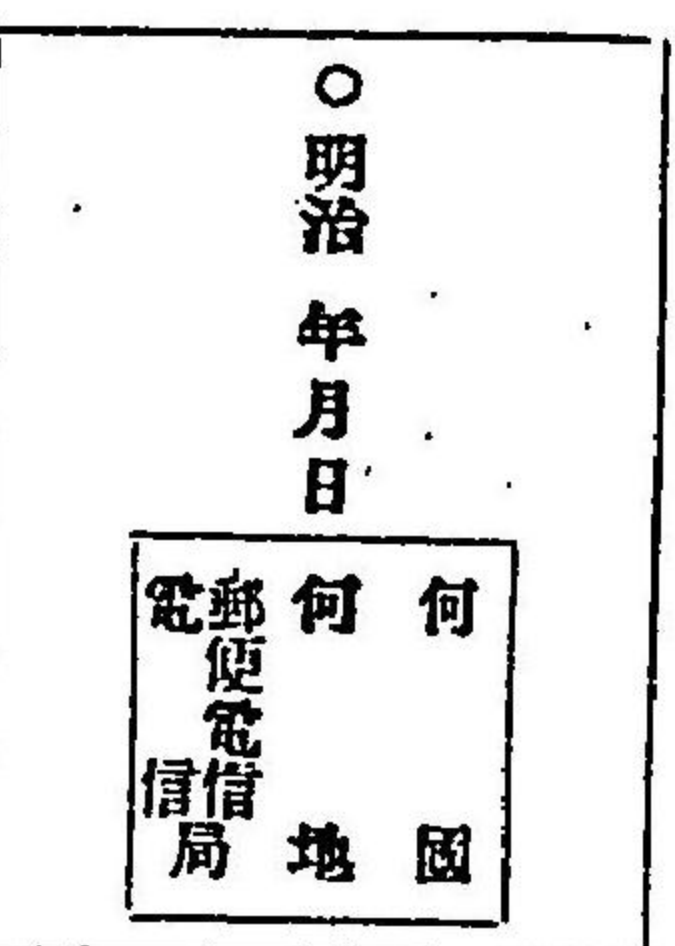
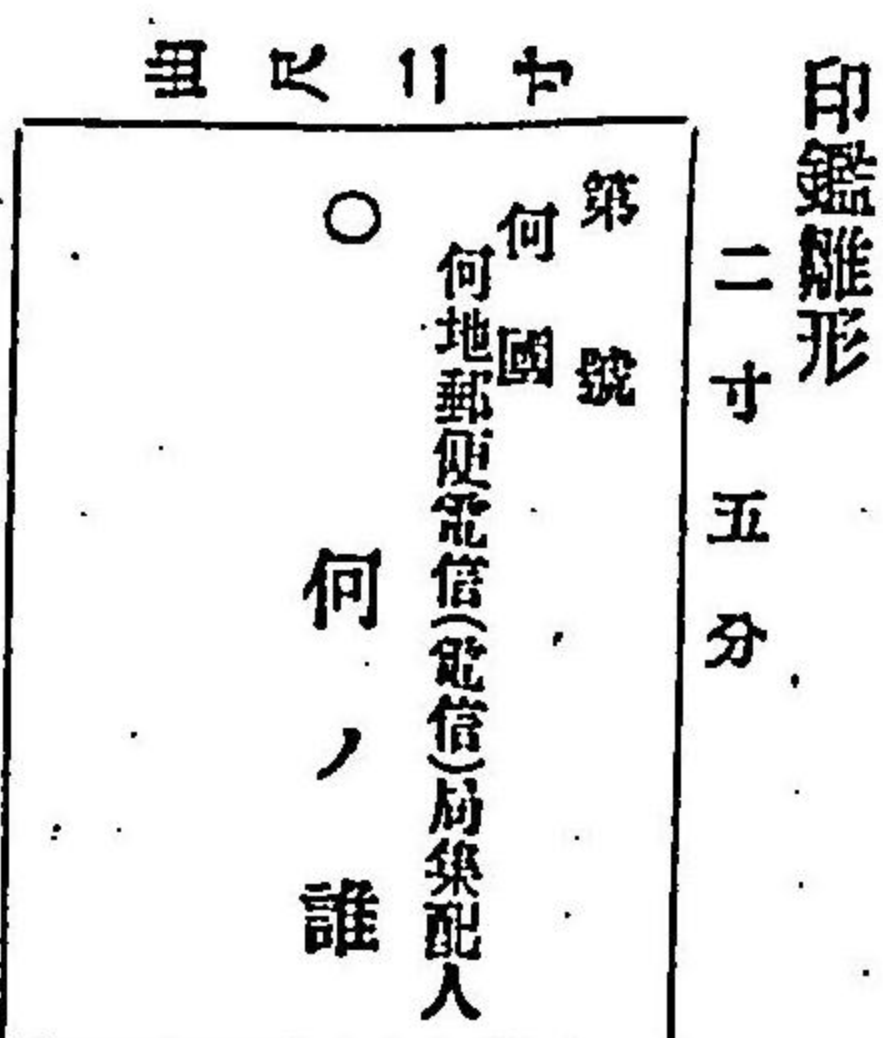
北海道廳 府縣

○內務省訓令第二十七號  
人民私費ヲ以テ開設シタル橋梁渡津及道路等制服ヲ着シタル電報配達人ヨリ賃錢請求不相成旨明

治十五年乙第六十六號ヲ以テ相達候處左ノ離形ノ印鑑携帯ノ者ハ制服ノ着否ニ拘ハラズ賃錢請求不相成ニ付此旨更ニ免許人ヘ示達ス可シ

明治二十一年十二月二十二日

內務大臣伯爵松方正義



○大藏省訓令第四十八號

府 縣

本年四月當省訓令第十六號中書式左ノ通改正ス但現員報告表凡例第四項ノ次ヘ左ノ一項ヲ加フ  
明治二十一年十二月二十四日

大藏大臣伯爵松方正義

何年何月一日收稅部現員報告表

何府縣

何何 係課	第 號	何國	何地郵電電信(電信)局集配人	何ノ誰	○明治年月日	何國	何地	郵便電信局												
	一等								二等	三等	四等	五等	六等	七等	八等	九等	十等	計	判任官	計
何府縣																				



		何係	同
計			
外			
非職			
		元何等損當何人 元準判任御用掛何人	

右及報告候也

年月日

主税局長宛

府縣收稅長

○農商務省訓令第二十號

府縣 沖繩縣

大林區署

明治二十一年農商務省訓令第六號（府縣）林第百二十六號（大林區署）森林收入取扱順序第二號書式別紙ノ通改正ス

但書式ハ山林局ヨリ送付ス（書式略ス）

明治二十一年十二月二十四日

農商務大臣伯爵井上 馨

○司法省訓令第十九號

始審裁判所

登記事務ノ儀ハ土地ノ情況ニヨリ必要ト認ムルトキハ十二月三十一日マテ取扱ハシム可レ

明治二十一年十二月二十五日

司法大臣伯爵山口 顯義

○内閣訓令

各官廳

明治十六年五月太政官第二十二號達官報定價ハ明治二十一年一月ヨリ一箇月金五拾錢一部金貳錢ト改ム

明治二十一年十二月二十七日

内閣總理大臣伯爵黒田清隆

○海軍省訓令第三十五號

北海道廳 府縣（沖繩縣）

明治二十年二月當省第十九號訓令下士卒家族扶助金支出證明式中本年度次期ノ分ヨリ左ノ通改正ス

明治二十一年十二月二十七日

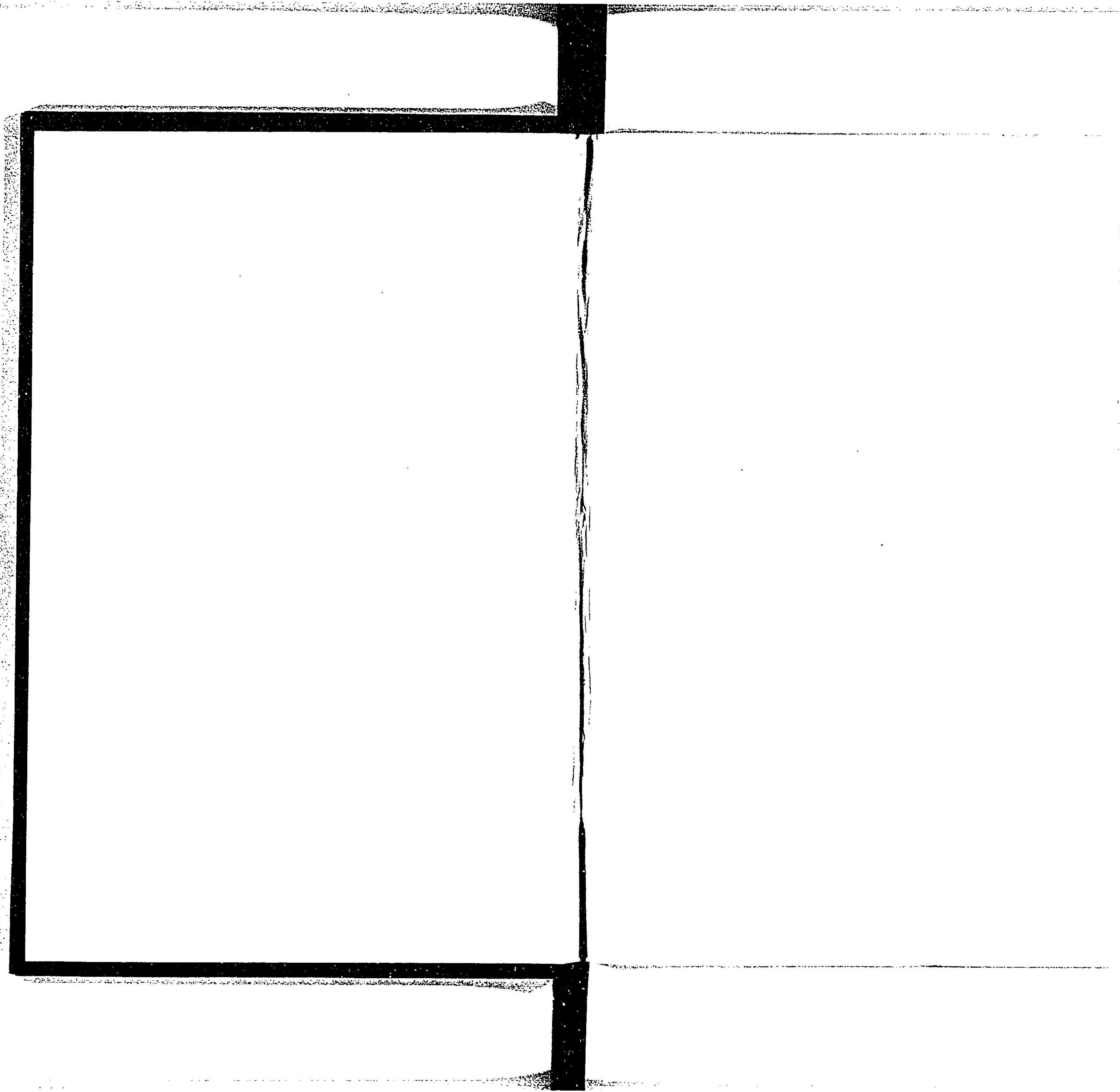
海軍大臣伯爵西郷從道

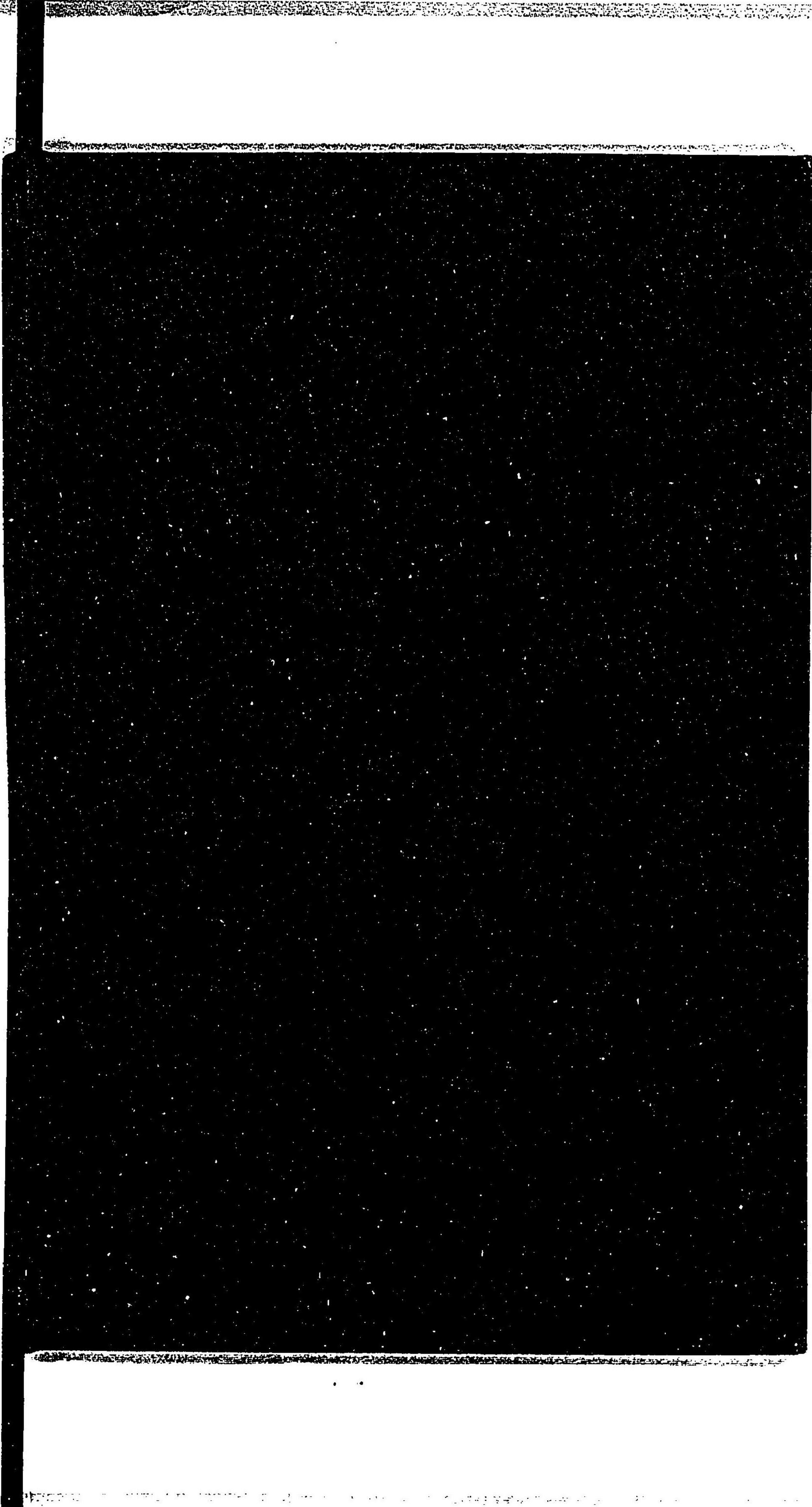
- 一 下士卒家族扶助金ハ郡區長及戸長ヲシテ代受セシメ其領收證ヲ以テ決算シ而シテ各自ノ職名姓名金額事由並交付ノ月日ヲ詳記シタル明細書ヲ調製添付スヘシ
- 一 各自ノ受領證ハ適宜徴收其郡區役所及戸長役場ニ備置クヘシ
- 一 仕拂内譯書並入金仕譯書ハ每期ニ區分調製差出スヘシ

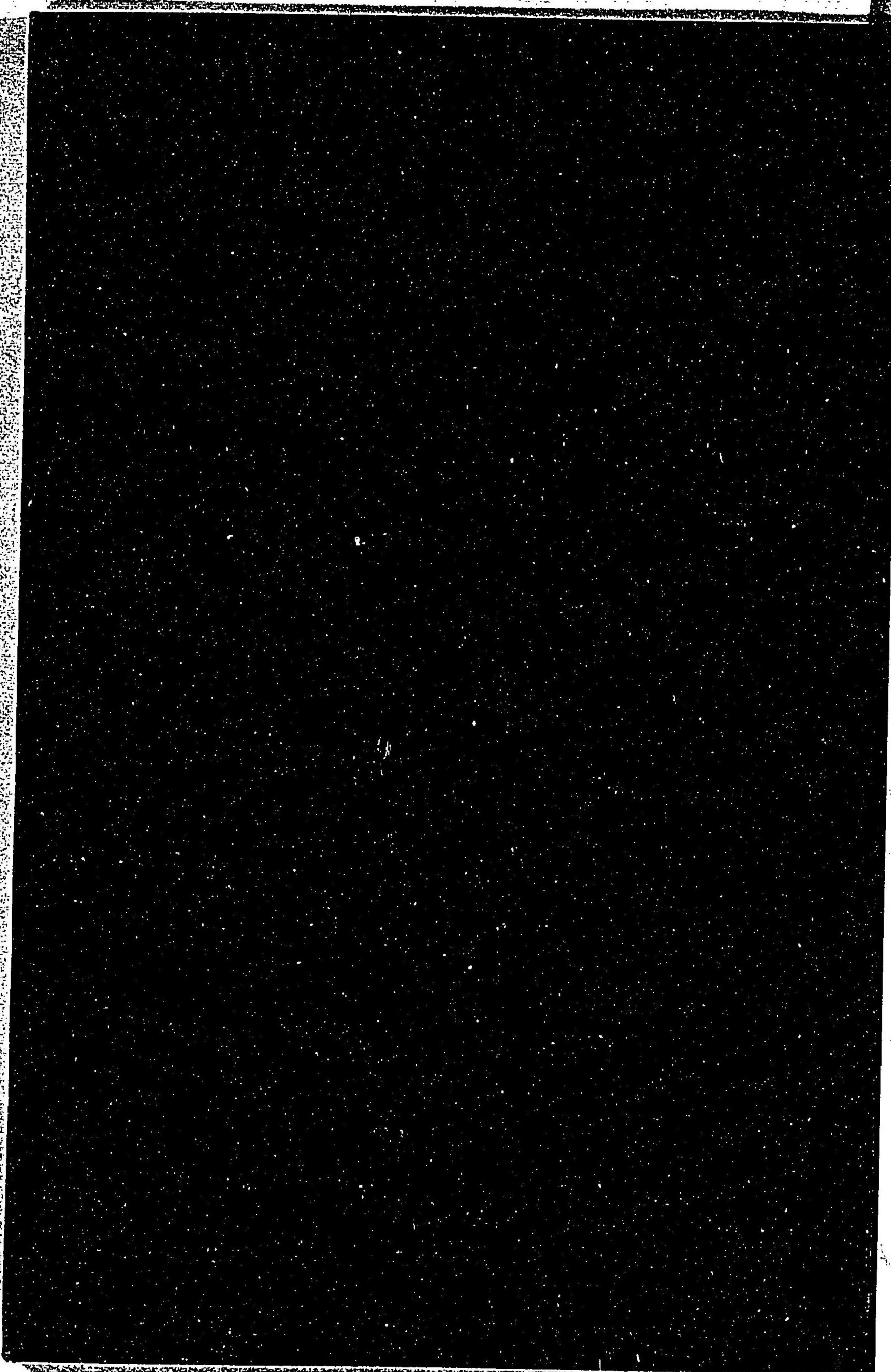
61

明治二十一年十二月 附令

170







031130-028-9

CZ-4-1

法令全書 慶応3年10月-明治45年7月

内閣官報局

M20-45

BBC-0987



