

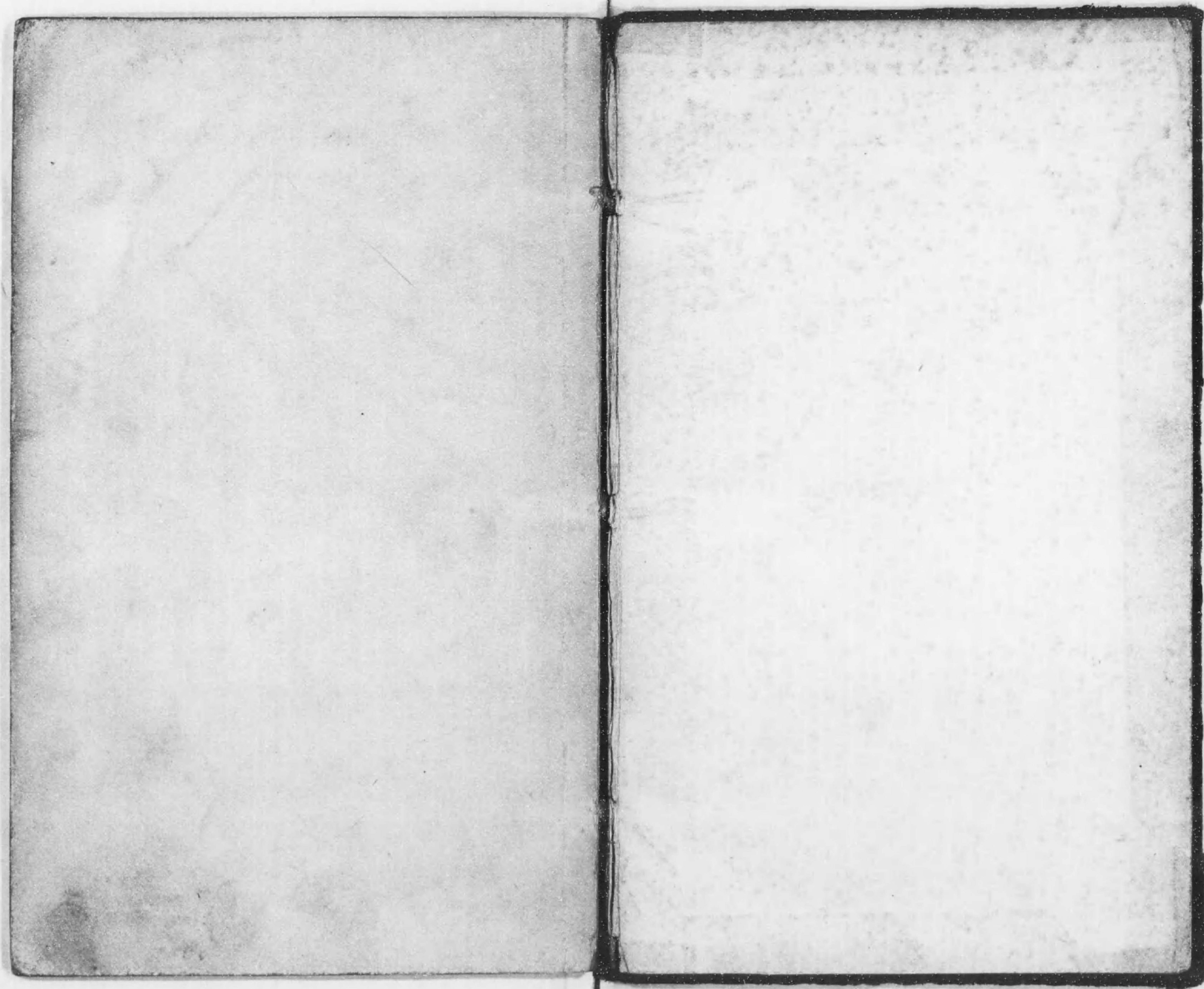
524
299

南ホブラジル國と日本移植法

0 1 2 3 4 5 6 7 8 9 10 11 12 13 14 15 16 17 18 19 20 21 22 23 24 25

始





大正十五年七月

南米ブラジル國と日本移植民

海外興業株式會社

圖之加利米亞南



太
西
洋
平
洋

圖路航

南米ブラジル國と日本移植民

- 一、ブラジルとはどんな國か……………一
- 二、我國とブラジルとの關係……………四
- 三、ブラジルに於ける邦人の發展——既往現在及び將來……………六
- 四、ブラジル渡航案内……………三三

海外興業株式會社案内……………二六

524-299



地勢

一、ブラジルとはどんな國か

ブラジルは今から四百二十六年前から始めてポルトガル人カブラルによつて發見せられ、それから三百餘年の間はポルトガルの植民地でありましたが、今から百四十年前に始めて獨立してブラジル帝國を作り、その後今から三十六年前帝政をくつがへして今日の共和國となつたのであります。

ブラジルは南米大陸のうち一番大きい國で、北緯五度から南緯三十三度、西經七十四度から三十四度に及び、南は大西洋に面して、北は佛、蘭、英領ギアナ及びバグエネズエラ共和國と境を接し、北はコロンビア共和國に西はペルーとボリビア共和國、西南はパラグアイとアルゼンチン共和國、南はウルグアイ共和國と境を接して、面積三百二十七萬五千五百十方哩、我國(内地、朝鮮、臺灣、緬太、關東洲、南洋)は面積の約十二倍半に當り、南北約一千里、東西約一千百里に互る廣大な國であります。人口は僅かに三千餘萬に過ぎず、一平方哩僅かに九人三分にしか當りません。これを我國が三倍近くの人口を擁して、一平方哩三百二十一人の人口密度に加ふるに内地だけでも年々七十五萬人づつを増加して人口問題の解決に苦心してゐることに比較しますと、ブラジルは今後尙數億の人類を容れてこれを養ふことが出来るのであります。

地勢は北部一帯のアマゾン大河の流域及び西部パラグアイ河の流域は土地平低、鬱蒼たる大森林

15. 8. 11
内交

で、中部及び東部は大西洋岸の平地を除いては、海拔千尺から五千尺の一大高地を形成して大波状を書いて居ります。この高地は全國の過半を占めて居ります。

アマゾン及びパラグアイ兩大河流域の低地及び北部海岸の低地は純然たる熱帯地でありませうから、炎暑甚だしく、四季の變化さへも無く、たゞ雨期と乾燥期との區別があるだけでありませうが中央部高地は氣候良好にして、現在日本人の最も多く移住して居るサンパウロ州は高原地方、海岸地方共に四時温和な氣候で、酷暑の時でも日本の盛夏位で冬は日本よりも暖かく時々霜がある位で雪は全然降りませんから、年中合ひ着で通せば通されるのであります。

ブラジルは西半球の南にありますから、九、十、十一月が春、十二、一、二月が夏、三、四、五月が秋、六、七、八月が冬であります。また日本の夜の時はブラジルでは晝、ブラジルの夜の時は日本では晝であります。

熱帯、亞熱帯、温帯に跨つて居るブラジルは、土地の豊饒と相俟つてあらゆる種類の農作物の耕作に適し、千古斧鉞を入れざる沃野は到る處に鋤と鋤を持つ人の來るのを待つて居ります。林産、鑛産何れも豊富であります。勞力及び資本の不足のため天然の大富源は空しく埋れたまゝ、残されて居ります。でありますからブラジル政府はその富源開發のために外國より移民の來るのを歡迎して居ります。全世界のうち、ブラジル程外國移民に對する保護獎勵の行き届いた國はありません。

ブラジルが外國移民を初めて招致したのは獨立後間もない一八二七年に獨逸移民の渡來を嚆矢として、爾來今日に至るまで約四百萬近くの多數の外國移民を容れて居ります。これを國別にしますとポルトガル、スペイン、伊太利、獨逸、露西亞等歐洲移民が多數を占めて居ります。この國の人種はと云ひますと、元來ブラジルは印甸人といふ先住民が棲息して居た所へ、歐羅巴人種に屬するポルトガル人が移住して來て、續いてアメリカの黒人種を奴隸として輸入し、更に最近一世紀の間に歐洲各國から多數の移住民を入れて居りますから、人種は多種多様、混血兒、有色人種が可なり多くあります。現在伯國の中堅を爲して居るパウリスタ、即ちサンパウロ人は土人と白人との混血兒であります。

言語はポルトガル語が通用して居りますが西班牙、伊太利、佛蘭西語も幾分使用されて居ります。

ブラジルが外國移民を歡迎して居ることは前に述べた通りであります。この國はまた極めて自由平等の國でありまして、法律によつて外國人は内國人と同様の權利と保護を保證されて居ります。ブラジル憲法第七十二條には「憲法は國內に居住するブラジル人及び外國人に對し自由及び個人の安全及び財産に關する權利の不可侵を保證す」とあり、その第二項には「法律の前には何人も平等なり」とあります。また民法第三條には「法律は私權の取得及び行使に關して内國人と外

國人とを區別することなし」と明記してあります。また人種國籍の如何を問はず歸化してブラジル國民となることが出来ずから、人種上の差別待遇、人種的偏見に基く外國人の排斥は無いといつてもよろしい。従つて北米に於て、濠洲に於て、カナダ其他に於て有色人種なるが故に排斥せられて居る日本人にとつてブラジルはまことに都合のよい國であります。

二、我國とブラジルとの關係

日本とブラジルの通商條約の締結せられたのは明治二十八年でありまして、近年日本移植民の増加と共に二國の關係は益々親密になつて來ました。首府リオ・デ・ジャネイロ市には日本大使館、サンパウロ市には總領事館、パウルトには領事館、リベロンブレトには領事館分館、サントスには領事館出張所があります。

目下在留邦人の數は五萬を超へ、その大部分はサンパウロ州に居ります。その他パラナ州、マト・グロツツ州、ミナス・ゼラエス州、リオ・デ・ジャネイロ州に散在して居ります。現在邦人の最も集團して居るサンパウロ州は南緯十九度から二十五度の間に位する一州で、その面積は我國の本州、九州、四國を合せたものよりも少し大きいのでありますが、人口は僅かに五百萬に過ぎないのであります。この州はブラジル二十一州の中最も産業の發達した所でありまして、政治的に、經濟的に

聯邦の中心を爲して居ります。世界全産額の七割を占むるブラジル珈琲は殆んどこの州から生産せられるのであります。我移民が初めてこの地に渡航したのは明治四十一年のことでありまして、その後漸次増加して同時にイグアペ植民地をはじめ大小數十の植民地が建設せられ、邦人の土地所有面積も既に十萬町歩を超へ、近年渡航者の増加と共に益々順調に發展しつつあります。ブラジルが移民地としての特長は彼地に於ける土地價格が非常に低廉なため、一介の勞働者から容易に獨立して地主となることが出来るのであります。一時的の出稼移民ではないといふことでもあります。ブラジル移民の本國送金の少いのは、お金を本國へ送金する代りに土地を借入れ、或は買入れて獨立農業者となるためで収入の少いためではありません。この點は土地所有の困難な北米、布哇に於ける邦人、其他の方面に於ける所謂出稼移民とは事情を異にする所でありましてブラジル移民の有望なる理由であります。

日伯間の貿易はまだ金額も少く將來大に發展の餘地があります。首府リオ・デ・ジャネイロ市及びサンパウロ市には本邦會社商店の支店及び邦人商店が多少あります。またリオには正金銀行の支店がありサンパウロにはその出張所があります。

本邦との交通は目下大阪商船會社の定期船が年に十回あるほか、日本郵船會社の不定期船が年約十回あります。神戸を出帆してから途中香港、サイゴン、シンガポール、コロンボに寄港して印度

洋を横断し、南アフリカのダーバン、ケープタウンを経て大西洋を横ぎつてリオに寄航サントスに直航いたします。大阪商船会社では最新式の優秀船サントス、ラブラタ、モンテビデオの三隻を使用して居りますから、一萬二千哩の航海を四十七、八日乃至六十日内外で到着することが出来ます。

三、ブラジルに於ける邦人の發展——既往現在

及び將來

ブラジル
移民の起
原

日伯通商條約の締結せられたのは明治二十八年のことですが、邦人が實際に彼地に活動を初めたのは明治四十一年からであります。同年四月皇國植民會社の手によつて出發した第一回移民笠戸丸乗船七百九十二人こそ、先驅者としてブラジル發展史の第一頁に載る人々であります。爾來約二十年、皇國植民會社より現今の海外興業會社に至るまでその間に幾多の變遷推移を重ねて今日に及びました。初期時代の困難と苦しい経験を重ねて邦人發展の基礎は漸く定まりました。

サンパウ
ロ州に於
ける邦人
の發展

現在ブラジル在留邦人の數は五萬を超へ主としてサンパウロ州に活動して居ります。サンパウロ州は珈琲その他あらゆる種類の農産物を産し、特にブラジル珈琲の本場であり、珈琲樹數約九億本、生産は年によつてちがひますが一ヶ年八、九百萬袋（一袋十六貫入り）に達します。そのため勞力を最も要する所でありまして、サンパウロ州政府はブラジル諸州中最も外國移民を歡迎して、他

國にその比を見ない諸種の便宜を與へて居ります。

ブラジルへ渡航する邦人は、最初三、四年間は珈琲園で働いて後借地農或は請負農作をやるか又は獨立農となるのであります。現在邦人の最も集團して居るのはノロエスタ沿線でありまして、主として珈琲耕作に従事して居ります。珈琲園の持主となり四、五千本乃至數萬本の樹數を持つのであります。この樹は一本六十錢乃至一圓五十錢位に評價されるのでありますから、五、六萬本の樹を持つて居るものは資産五萬圓乃至十萬圓、年純益一萬圓を擧げるのであります。ノロエスタ沿線以外の獨立農はソロカバナ沿線、アララクアラ沿線、イダアベ植民地の方面に集團して居ります。現在三千家族以上のものは地主となつてその土地所有面積は十萬町歩を超えて居ります。邦人の生産する收穫物の主なるものは珈琲、靱、棉、豆、玉蜀黍、馬鈴薯、甘蔗、マンデオカ等であります。前述の通りであります。現在成功して居るものも決して一攫千金のものではなく、最初の珈琲園生活の苦しい試練、修養に耐え又は植民としての開拓の辛酸を嘗め盡し、初めて成功し又は成功の緒についたものであります。

珈琲園の
生活

珈琲園の生活に就て申しますと、先づ耕地に着きますと粗末ではあります。住居は無料で貸してくれますので自分で造作してこれに住みます。これに一日はかゝりますがそれからすぐ仕事につくのであります。その仕事といふのは珈琲樹の手入れ、除草、山立て山崩し、珈琲實の摘み採り、耕

地内での日傭雑役等で普通一家族で珈琲樹を五千本から八千本位を受持つて枯枝をとつたり、草取りをするのが主な仕事であります。五月からは珈琲實が熟しますのでこの時になると、手入れも草取りもやめて一家總掛りで午前六時頃から夕方まで珈琲實を摘み採ります。これが十月末迄かゝります。

普通耕地の食事は次のやうであります。朝食が午前九時、正午に珈琲、午後三時に晝飯、婦人は朝食の用意をして午前八時頃仕事場に持つて行つて、午後三時頃に夕飯の仕度をするために歸ります。耕地に於ける日本人の食事は殆んど日本内地と變りません。ブラジル人は一般に常食として「フェジョン」といふ豆に乾肉や豚肉を入れて鹽でよく煮たものをその汁と一しよに皿にとつて豆をフォークでつぶしこれにマンデオカの粉をかけてパン又は御飯に副へて食べます。この御飯は日本式に焚いたものでなく先づ米をといだ後バターでざつといたためて赤茄子を薄く切つて少し入れて焚きます。慣れた人達は皆ブラジル式の食事に舌鼓を打つて居ます。

一年分の手入れ及び除草賃は月々或は二ヶ月毎に支給されます。そのほかに珈琲の摘み採り賃は一袋幾らで別に賃銀を貰ふのであります。また間作といつて珈琲の間に豆や米を作つたり又は別に土地を無料で貸してくれますから其處に野菜類、玉蜀黍、豆、稻等を植付けます。肥料は殆んどいりません。珈琲園の勞働は日傭ではなくすべて請負勞働でありますから日給いくらと計算すること

収入

成功の秘訣

獨立農業

イグアペ 植民

は困難であります。移民の収入を強いて申しますと、第一年度は一家族で百圓か二百圓も残れば成績上々の方でまづこれ以上望むことは無理であります。二年三年となれば漸次純益を増加して第三年目になりますと一家族で邦貨千圓以上を剩す者もあります。

右のやうなわけでありまから珈琲園には相當期間ジツと落着いて辛棒することが成功の秘訣であります。いくらブラジルでも濡手に粟をつかひやうに金は儲かりません。實際到着後の第一年は苦しみの年であつて却つて渡伯を悔ゆるやうなこともあります。三年四年とたつと眞のブラジルの味がわかつて來るのであります。

この珈琲園で三、四年辛棒するうちには實際の經驗と相當の貯蓄によつて獨立することが出来るやうになります。ほんとうの収益は獨立してからでなければ得られません。土地代は普通田舎で未開墾地が一町歩二、三十圓から五、六十圓位ですが地方によつていろいろと相違があります。普通十アルケール(二十五町歩)、二十アルケール(五十町歩)を買つて開墾するのであります。未墾地でありますから開墾費が土地代金と同じ位にかゝります。土地が肥沃で肥料が要らず税金も殆んどかゝりませんから収益は年々殖えて行きます。現在彼地で立派に成功して數百町歩の地主となつて居るものも相當あります。

普通の移民は到着後すぐ外人經營の大きな珈琲耕地に雇はれ其處で三、四年辛棒して獨立するの

であります。ブラジルへ渡航後すぐ獨立して農業に従事することも出来ず。海外興業會社のイグアベ植民地へ行く者がそれであり。この植民の方は相當の資金と勞力とを要する上に最初から未開墾地の開拓に従事するのでありますから種々不自由のこともあり珈琲園移民と同じやうに最初二、三年は随分苦しい思ひをしなければなりません。しかし資力のあるものはこの植民で行く方が成功の近路です。

植民の仕事は會社經營の一地區(約二十五町歩)を買つて其處に獨立して農業をやるもので、最初に假小屋を建て、これに住つて、森林を伐採して焼き拂ひまた木の根のそのまゝ、残つて居る所に無雑作に米、甘蔗、豆、玉蜀黍、マンデオカ等を蒔き付けたり苗付けするのです。イグアベ地方は米作(陸稻)の好適地であつて、特産イグアベ米として知られて居ます。珈琲もよく成育して既に三十萬本を植付けてあります。また家畜の飼養に適しよく繁殖します。殊に牧草は年中青々として居ります。それです。この地方の牧畜業は今日迄の經驗によつて既に相當の成績を擧げて發展しつつあります。現在では牛、豚を主として居りますが、會社では品種改良と牧畜獎勵のために種畜場や農事試験場を經營して居ります。又家畜類は婦女子の片手間仕事として最も適して居ります。そのほか植民は粗糖製造、甘蔗酒醸造、マンデオカ製粉等各自思ひ思ひの業を營んで居ります。砂糖、甘蔗酒、マンデオカ等は市場に於て相當の價格に販賣されますから有利な業であります。

ブラジル
移民の將
來

この植民地には小學校七校、醫局、農事試験場、種畜場、精米所等の設備を有し邦人植民地の模範を示して居ます。

現在ブラジルに於ける日本人は評判もよく外人耕地主も喜んで日本人を使つてくれます。珈琲園生活者は漸次獨立農に變りつゝあります。然しその將來に就ては如何であるか。北米移民のやうに折角芽の出た頃に排斥され迫害を加へられるやうな事はないでせうか。排日は無いかと時々質問を受けることがあります。從來ブラジルにも排日問題は起つたことがありました。然しそれはブラジル國民の聲ではありませんでした。混合人種の國、自由平等の國、勞力の欠に不足する國ブラジルに於ては排日問題は決して悲觀することはないでせう。然し單にそれだけの理由を以て意を安んずることは出来ません。ブラジルは各國勞働者を吸集する移民市場であります。市場に商品を送るには品質を選んで優良品を出すやうにしなければ遂には排斥されるのは當然の事であり。ブラジル！南米の新しい國ブラジルに注目して居るのは決して日本ばかりではありません。大戰後殊に米國が新移民法によつて歐洲移民を禁止に近い程度に制限してからは、世界の移民潮流は南米を指して流れて居ます。ブラジルに入る歐洲移民の数は年々數萬人に達して居ります。

ブラジルは誰でも行つて容易に成功する所ではありません。農業に經驗無く辛苦に耐え得られない勞働者、素行不良の者、傳染病を有する者、これ等の者はブラジルに行つた所で成功はいたしませ

せん。のみならず、これ等の好ましからざる移民を幾分でも含むことは將來の發展に禍を來すことになりす。ブラジルに行つた以上ブラジル人と融和するやう心懸け同化することにも努めなければなりません。伯國に歸化した日本人も現在では相當にあります。米國に於て容易に得られない市民權はブラジルでは何人でも持つことが出來ます。犯罪人若くは不良又は危険人物でない限り、在留二ケ年を経過するか土地を所有するか若くは伯國人と結婚すれば直ちに歸化を申請して伯國人となり政治的に活動することが出來ます。

一時的の出稼根性を捨て、ブラジルに行つてブラジル人となり子孫をブラジルに残すために働くこの覺悟を以て行かなければなりません。

以上の諸點を充分考慮し豫めこれに備へて人を送るやうにすればブラジル移民の前途は洋々たるものであります。先驅者の苦心空しからず基礎漸く固まり、これより芽生へんとする邦人が現在の人數と所有面積を十倍し、日伯關係を益々親善ならしむることも決して遠き將來のことではないでせう。

最後に我國の現状に就て一言いたします。行き詰れる日本——限りある國土に限りなく人口は膨脹して生活を脅かされつゝある我國の現状とブラジルとを比較する時、其處に兩者の間に餘りに甚だしい差異のあることがわかります。行けブラジルへ！邦人の正當なる主張と權利の容け入れら

行けブラジルへ！

れるブラジル國、新しきブラジルの天地こそ邦人の安住し得る永遠不滅の地位を築く地であります。

四、ブラジル 渡航案内

ブラジルは農業國であり到着後は農業労働に従事するのでありますから、渡航者の資格としては現在農業に従事する三人以上の家族(夫婦を中心として他に十二歳以上一人)といふことになつて居ります。夫婦及び單獨移民の取扱もしないではありませんが、本社のブラジル支店の報告によりますと、どうも渡伯後の成績が思はしくなく實際に於て珈琲園の労働に不適當でありますから、此等移民の取扱は中止同様に致して居ります。

渡航者の資格

但し夫婦者でも、單獨でも、農業者でなくつてもブラジルにその父兄なり或は親戚知己があつて其處へ頼ることの出来るものは呼寄證明書があれば行かれます。海外興業會社取扱移民の種類は次の通りであります。

(一) 内務省社會局補助移民

社會局から渡航準備金として左の補助があります。
滿十二歳以上二百圓、滿七歳以上十二歳未滿百圓、滿三歳以上七歳未滿五十圓。

補助移民
自費移民
植民

この補助を受けるものは純農者であつて渡航費調達の資力の無い事及び農業移民に適するといふ町村長の證明書がいります(都市居住者は採用いたしません)

(二) サンパウロ州政府補助移民

サンパウロ州政府から次の補助があります。

満十二歳以上五十歳未満十四磅ポンド、満七歳以上十二歳未満七磅ポンド、満三歳以上七歳未満三磅ポンド十志シ

この金額を日本貨に換算して船賃に充當して不足した額及び五十歳以上の同伴者に對しては社會局から補助があります。但し渡航費調達の資力の無い事及び農業移民に適するといふ町村長の證明あるものに限りります。

(三) 自費移民

渡航費の補助を受けず自費で渡航する者であります。

イ、三人以上の家族移民

ロ、夫婦家族移民

ハ、單獨移民(夫婦家族移民と共に取扱數に制限があります)

ニ、呼寄及び再渡航

(四) 植民

植民は自費で渡航して同社のイグアベ植民地へ行く者であります。これは定住後一ケ年以上農業に従事すれば船賃全額をサンパウロ州政府から償還せられます。

船賃は大人一人につき二百圓、七歳以上十二歳未満百圓、三歳以上七歳未満五十圓、三歳以下は無賃であります。補助移民はサンパウロ州政府又は日本政府からそれだけの補助がありますから船賃はいりませんが自費移民、呼寄再渡航の人々は以上の船賃を準備せねばなりません。準備金としては仕度金、雜費、小遣錢とブラジル到着後も一寸した費用がいりますから一人で百圓と見ればよろしい。植民は日本政府から補助金を得られませんが前記の如く船賃を自辨するほかに生計準備金として十二歳以上一人につき七十七圓、七歳以上十二歳未満一人につき五十七圓七十五錢、三歳以上七歳未満三十八圓五十錢。そのほか初年度地區代金其他で一家族につき約百六十四圓を準備しなければなりません。

家族構成、渡航費用の明細、携帶品の種類、申込手續等の詳細に就ては「南米ブラジル國行家族移植民案内」(どなたにも無料で差し上げます)を御覽下さい。

其他詳細の事は海外興業會社又は各府縣にある同社の代理人事務所へ御問合せ下さい。

渡航費用
その他

海外興業株式會社案内

一六

所在地 東京市丸の内仲二號館

電話大手 長 五一四八
特長 六〇二八
六〇二九

一、本社の由來

本社は南米南洋關係の四移民會社及び一拓殖會社を併合して日本郵船會社、東洋拓殖會社、大阪商船會社を大株主として大正六年十二月に創立せられ更に大正九年森岡移民會社を買収して現在では本邦唯一の移民取扱會社であります。

一、本社の營業目的

イ、海外に於ける企業投資及び金融

ロ、南米、南洋其他に於ける植民地經營並に移植民の取扱

一、本社の享有する特典

イ、本社扱移植民は帝國鐵道省より乗車賃及び荷物運賃の五割を減免せられます。

ロ、西務省社會局よりブラジル國行農業家族移民に對して渡航準備金の補助があります。

ハ、ブラジル國サンパウロ州政府より同州行農業家族移民に對して渡航費の補助があります。

ニ、植民に對してはサウパウロ州政府は右渡航費の補助をしない代りに定着後滿一ケ年を経過すれば渡航船賃全額を償還してくれます。

一、本社の事業

イ、移植民取扱

ブラジル國

フィリッピン群島

濠洲

秘露國

攻馬共和國

このほか必要に応じて取扱いたします。

ロ、イグアベ植民地

所在 ブラジル國サンパウロ州イグアベ郡

所有地面積 六萬三千六百四十二町歩

邦人植民者 二千六百〇七人 (五百家族)

生産物 糖、甘蔗酒、砂糖、玉蜀黍、菜豆、咖啡、マンチオカ、烟草

學 校 小學校 七校

農事試驗場 一

種 畜 場 本場及び支場があります

製 材 所 一

日用品販賣所 一

精 米 所 二 このほか個人經營のもあります

瓦煉瓦製造所 一

ハ、アニューマス農場

所在 ブラジル國サンパウロ州パウリスタ線

所有地面積 二千二百十町步
邦人及び外人耕作者 四百三十一人(七十四家族)
作付種類 咖啡、果樹、米、棉、菜豆、玉蜀黍、牧草
設備 水道、電燈

(製米、製粉所が附屬して居ります)

種苗試驗場
咖啡精選所
製材所
學校
日用品販賣所

二、金融及び投資 (大正十五年三月末現在)

南米方面 二、七三〇、二〇三圓

南洋方面 三、九六五、八一〇圓

南洋方面 六、三三三、六四四圓

南洋方面 六、三三三、六四四圓

南洋方面 六、三三三、六四四圓

南洋方面 六、三三三、六四四圓

南洋方面 六、三三三、六四四圓

南洋方面 六、三三三、六四四圓

南洋方面 六、三三三、六四四圓

南洋方面 六、三三三、六四四圓

南洋方面 六、三三三、六四四圓

南洋方面 六、三三三、六四四圓

南洋方面 六、三三三、六四四圓

南洋方面 六、三三三、六四四圓

大正十五年七月二十五日印刷
大正十五年七月二十八日發行

定價金拾錢

東京市麴町區有樂町一丁目一番地
海外興業株式會社

編輯者兼
發行者

鵜飼恒一

印刷人

東京市芝區源助町十五番地
後藤俊策

印刷所

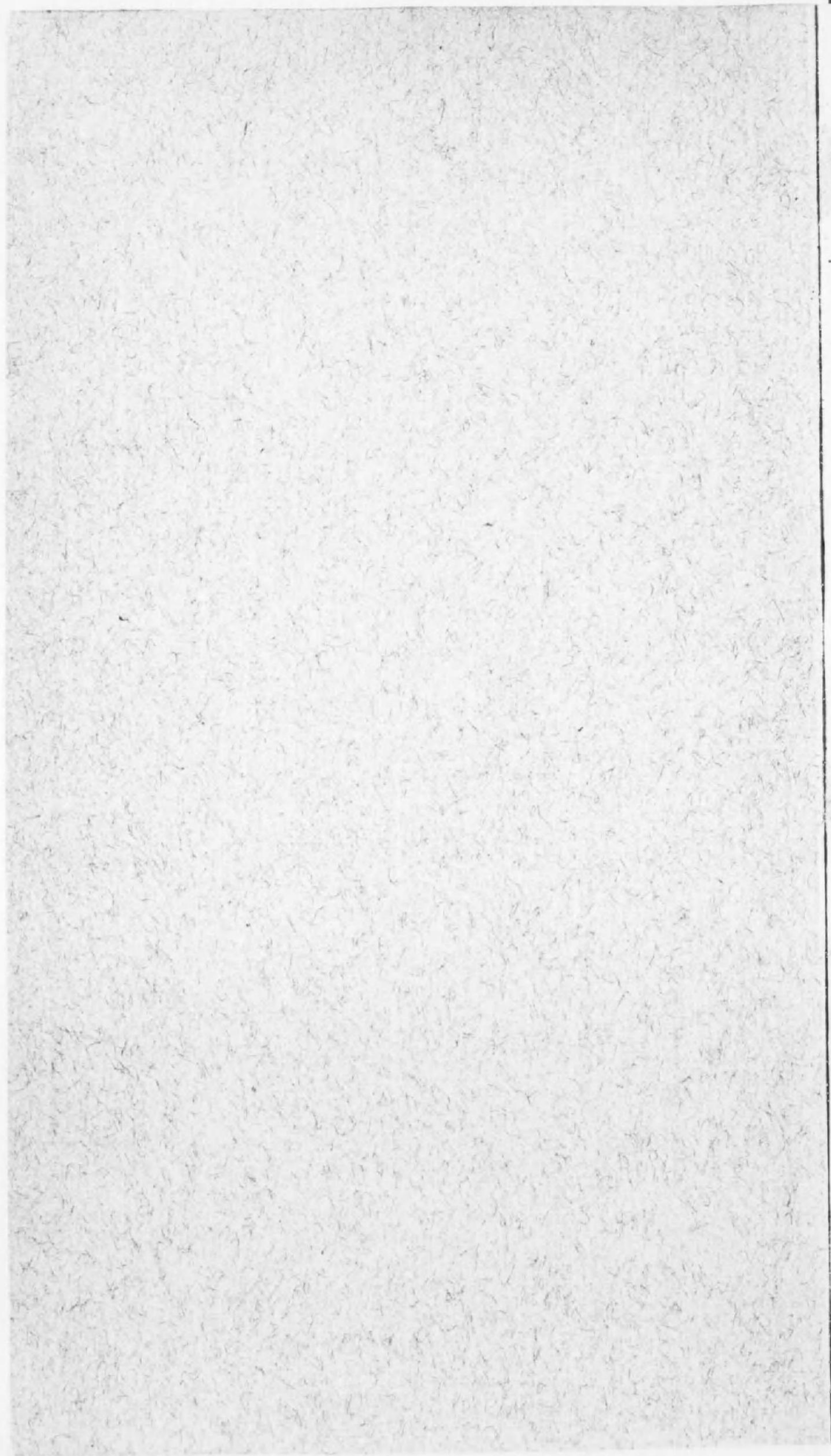
東京市芝區愛宕下町四丁目一番地
中村勝藏

發行所

東京市麴町區有樂町一丁目一番地
海外興業株式會社

電話大手

五二一八番
六一〇〇番
三九八番



524

299

終