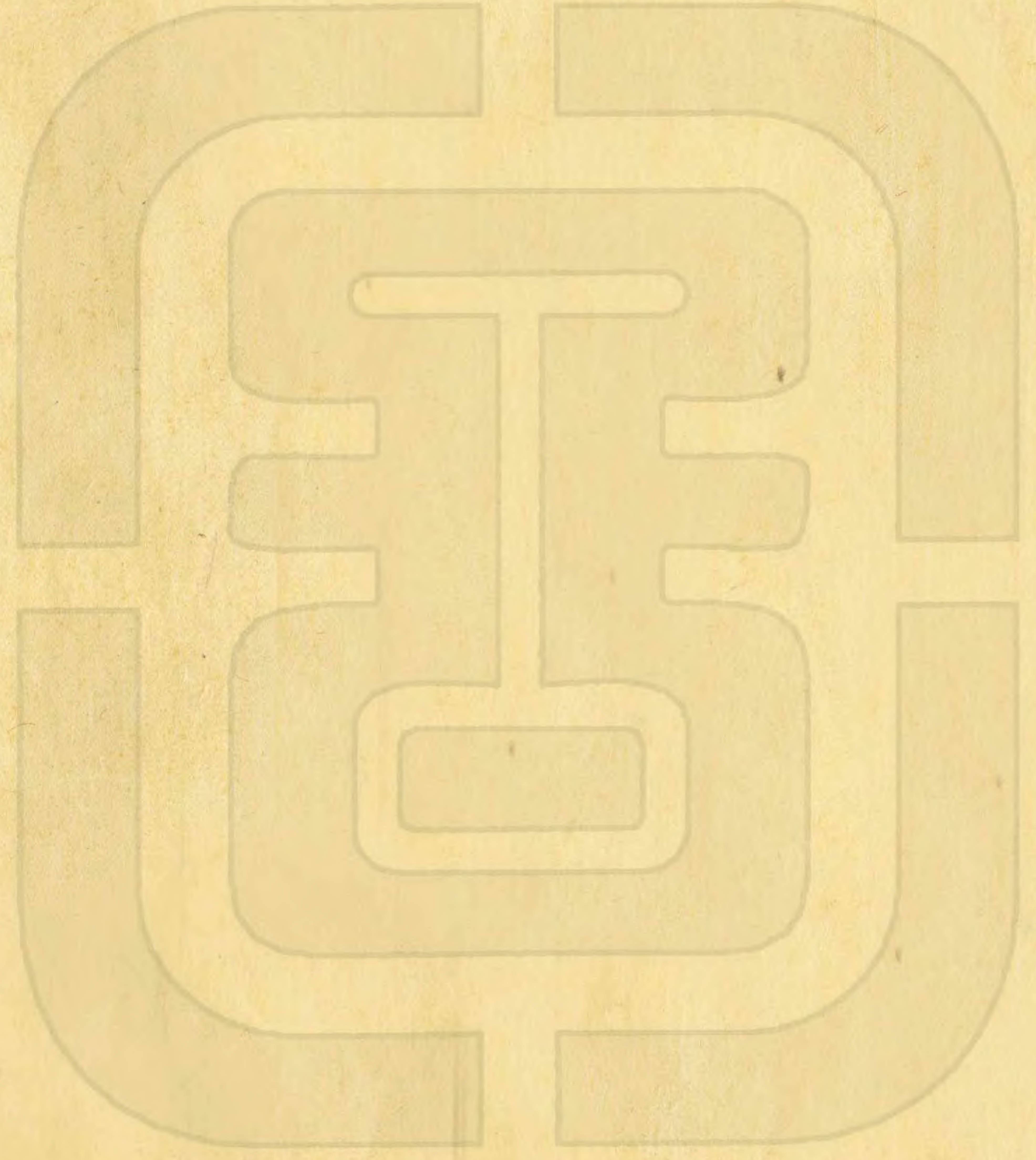


路南州志

地  
350131  
13411  
12722





路南州志序



邑之有志猶國之有史所以別疆分里昭信紀實使天下後世得以觀覽而採擇也滇有通志載各府郡而屬邑隸之路南僻在一隅多峻嶺層巒田畝湫隘

路南州志

卷之一 序

一

四郊而外山巔水涯間漢彝雜處土瘠而民貧喜其俗淳較他州邑稱易治焉我

皇上聖神文武內治外安疆輿之廣亘古未聞廼于滇萬里邊陲肆赦蠲租均屯糧廣試額尤加軫



念而

諸上憲又能奉

上德意盡心綏撫厚澤深仁

廷獻雖

區區未吏民社責分敢不以冰  
兢自矢生聚教養勉力興除與  
吾民休息以期上無負於

路南州志

卷之一序

二

朝廷中無負於

各憲下無負於百姓蒞茲土於  
今七載而川原阡陌物華人文  
犁然煥然覺種種漸有起色改  
觀徃昔雖斗大一州於中土之  
奧區南滇之奇甸庶幾獲分美



十有四五焉府志得

郡伯裴公裁定諸名手著述其  
紀人紀事文而簡工而備彬彬  
弈弈卓乎可觀矣獨路南原無  
成帙志書可考雖有鈔本州志  
紀略而記載不詳非及時纂輯

路南州志

卷之一序

三

則山川人物忠孝節義藝文風  
俗日久漸多湮沒今

上御極之五十一年久道化成民安  
物阜正歌揚休美纂修著作之  
會簿書之暇心竊念之適

上憲留心地方檄各屬捐貲修



輯實獲素心因借廣文李君及  
州知名紳士倣通志舊例分其  
條晰其目比其事屬其詞辨異  
同嚴去取或採於書籍或訪於  
傳聞山川窮其源委人物嚴其  
考辨忠孝必足稱於家國節義

必可質諸鬼神文藝則謹擇其  
佳風俗則務採其實重者詳之  
輕者略之可紀者書之可去者  
刪之崑山片玉渤海一珠彙爲  
一帙俾得附府志一書以備天  
下後世之觀覽採擇而與史流



傳於永久未必無小補云爾  
肯

康熙歲次壬辰孟夏路南州知  
州襄平金廷獻謹序

路南州志

卷之一序

五



路南州志序

京師行萬里爲雲南之地潯陽距  
會城百里許路邑又距潯陽百  
里許按滇志始於晉常據李元  
陽包見捷二三鉅公修輯厥後  
本朝三十年間重修又閱二十載

路南州志

卷之一序

六

於茲矣其間山川猶是風土猶  
是建置亦猶是若名宦若鄉賢  
若忠孝節義若文人題誌二十  
年來不勝紀錄路甸雖小豈無  
一二可採今奉  
上憲檄文重修表章人物揚扆



風雅誠盛事也相竊惟路南僻  
在偏隅地瘠民貧漢獫狫雜處原  
無古志可考間有紀錄俱付入  
府志內十存二三不無挂漏即  
有抄錄州紀亦略而未詳非廣  
爲搜羅編彙成書恐物序人風

路南州志

卷之二

序

名流懿行漸歸泯沒所係豈淺  
鮮哉於是州守金公集州紳  
士而命之曰修志事關鉅典剗  
剔所費惟余是問余不惜捐貲  
以勒爲成書傳爲信志爰命相  
領其事兼命州紳士有學識者



分輯之於通志載入府志內者  
細爲採錄而又訪於長老搜於  
殘編分其類而臚列焉志山川  
則層巒疊嶂巨津小泉必載其  
幽勝也志風土建置則寒暑氣  
候風俗人情必錄其切當也志

名宦鄉賢忠孝節義則孤芳勁  
節往蹟前踪必紀其真確也至  
若文人題詠則採前輩名筆以  
表彰之而今人題詠有可錄者  
亦不遺焉相忝列微員罔諱鄙  
陋幸蒙



聖天子之宏澤歷有多年敢不塗鴉  
葺綴勒成一州之志以廣揚

聖治也哉若夫府志之詳備省志之

大觀乃名公鉅卿任也爰竭鄙

忱以為一隅之見是為序

省

路南州志

卷之一序

九

康熙歲次壬辰孟夏路南州儒

學學正鶴川李汝相謹序



續編路南州志序

滇在中州萬里外路隸省南幅  
員甚隘洵所謂僻壤微區也然  
地雖彈丸既列封域內則有山  
川田賦城池廟社以及政事風  
俗太史因之以陳詩長吏因之

路南州志

卷之一序

一

以考績是豈可以不志志豈可  
以不詳周秦以前弗論已自漢  
開滇以來遞有明成化始改土  
設流而建州治萬曆丙申始掃  
跡落濛而置學宮延及我  
朝文教覃敷風會漸闢人文蔚啓



襄平 金公來守是邦志乃由  
茲而創顧相傳至今垂四十七  
年其間缺遺不載者什有五六  
倘及今不補則代遠年湮非特  
文獻無徵即斷碣殘碑之有關  
名教者安知不與破瓦頽垣同

沒荒烟蔓草間乎惟闕南 史  
公以名孝廉登顯仕歷任西蜀  
什邡灌縣二十餘載當乾隆甲  
戌之秋陞莅茲土即慨然以修  
補志乘爲兢兢適因下車伊始  
公事叢冗猝不及辦也念溝河



堰堤乃民食所繫則爲之興其  
利城垣敵樓乃民居所衛則爲  
之修其廢且念膠庠屬五教重  
地謀及選等各捐俸倡士重建  
兩廡以新廟貌鑿類池造園橋  
以煥人文併獨力締構學署以

肅體統重師儒竭三載求治之  
心力日圖維於民生國計其精  
神固已周匝於江山繡錯間舉  
一切可紀之事靡不隱隱躍躍  
徃來心目而得其梗槩遂曠選  
領其事而酌紳士之博學多識



才長文章者演而陳之用備一  
日之裁定由是摭摭羣志蒐羅  
遺編採訪者說復討論焉而究  
及其巔末缺者葺之略者詳之  
核真芟贗務求有以持人心維  
風化可信今傳後而不誣焉而

續志於是乎告成夫萬里投荒  
一職株守日以平反徵發爲急  
務未嘗不可謂循吏之能事然  
於一郡之利病淑慝物華人文  
缺焉弗詳其何以照來茲若斯  
編之據實備載自隱寓夫勵世



磨俗之微權也豈偶然哉倘異  
日者輜軒下逮彙爲國史則補  
袞之才其潤色

皇猷亦復不淺矣是爲序

乾隆丁丑歲桂月路南學正郭  
廷選殿臣氏題於敬業堂



路南州志

纂修姓氏

鑒定

中憲大夫知潞江府事加三級山右裴粹度  
承德郎潞江府督糧總捕廳冀北尹湯聘

纂裁

奉直大夫知路南州事加一級襄平金廷獻

修輯

路南州儒學學正李汝相

路南州志

卷之一 姓氏

十

候選知縣襄平金瑛

訓導邵崇文

編次

路南州舉人候選知縣李義傳

舉人候選知縣速秉植

路南州貢生金成憲

貢生喻吾道

貢生楊鍾裔

貢生董文英



校對

鑿梓

路

路南州志

南

州

卷之一 姓氏

史

十一

目施化沛

廩

生楊淑綺

廩

生韓名師

廩

生趙琬

廩

生韓瑗

廩

生張干霄

生

員徐仰聖



續修路南州志

纂修姓氏

總裁

奉直大夫知路南州事加五級關南史進爵

纂輯

路南州儒學

正學

正

郭廷選

訓導

吳之良

姚

安府

教授

授

楊大鵬

晉

寧州

訓

導

蕭世琬

路南州志

卷之一姓氏

又十一

祿

豐

縣

訓

導

韓曠

副

榜

李崇琬

分修

貢

生

楊僖

貢

生

楊于常

貢

生

徐泚

貢

生

楊侶桐

校閱

廩

生

史垂遠



路南州志

編次

卷之一 姓氏

生 生 生 生

廩 廩 廩 廩 廩 廩

員 員 又十二 員 員

生 生 生 生 生 生

徐樹屏 李繼孟

楊元宰 張珊

李岑 徐良彥 韓世榮 蕭一鶴 金崇禮 楊成龍



路南州志

凡例

一志書以通志爲式通志目錄凡三十條路南僻壤豈能皆備茲於每條所有者紀之無者闕之不敢妄爲臆說以附會其間也

一志書紀事貴求其備屬詞不厭其詳茲志事略而詞簡以壤地褊小可紀載者原甚寥寥恐事敷衍反足掩其真耳

一地土既瘠建設云遲人物之不廣不備此理

路南州志

卷之一 凡例

十二

勢所必至者職官有定制賢才非偶然即閨閣之英亦分兩間清淑之氣至隱逸仙釋之無其人常也據實書之粉飾奚取焉若夫物產之多寡貴賤地實爲之求全責備可乎

一藝文一道以騷人墨士之繡口錦心洩天地靈秀之氣非其佳者不過拾人唾餘適尺覆瓿耳茲藝<sup>文</sup>務精其選文故所錄不盈寸州人士而外凡宦遊旅寓名流其著作有爲斯地起見者不敢遺焉倣通志例也



續編路南州志

凡例

一舊志成於康熙五十一年體裁義例已具歷  
今四十餘年

國家重熙累洽風氣日新舊志中有宣增入者  
亦有可兼括者因斟酌<sup>繁</sup>簡以成續編

一志必首圖茲因舊志重繪圖以悉其形勢其  
次則建置學校田賦兵防各以類從疆域祠  
祀城池風俗各異其制以及秩官選舉山川

路南州志

卷之一 凡例

又十二

人物迭出其奇前志記載外其有新建更置  
者增補之賢能仁孝者表章之紀載之例務  
求簡嚴以存真蹟繁稱遠引恐迂誕而不經  
也

一考之通志人物中有義士文學兩科路南前  
志所缺今為增入以紀卓行通儒不敢汲所  
長也

一藝文代有名流著作發胸中自得之奇成一  
代文章之盛遍為搜葺各廟宇古蹟以及景



物題咏卷帙甚富今謹節錄其一二以見大  
概若夫廣為摭取以備大觀則俟後之增修  
焉

路南州志

卷之一凡例

又十三



續編路南州志目錄

卷之一

山川

城池

水利

卷之二

田賦

物產

積貯

路南州志

經費

秩官

學校

書籍

學田

義學

選舉

封典

文學

卷之三

祀典

寺觀

古蹟

冢墓附

鄉賢

孝義

節婦

善行

卷之一目錄

又十四

鄉飲

災祥

卷之四

藝文



路南州志目錄

卷之一

圖考

星野

氣候附

建置沿革

疆域

形勢郵遞附

山川

關哨津梁附

風俗

城池

公署坊表街市堰壩附

路南州志

卷之一目錄

十三

戶口

屯丁附

卷之二

田賦

鹽法

物產

兵防

武秩官附

秩官

學校

義學附

選舉

貢監恩典恩廕附



卷之三

祠祀

古蹟

寺廟塚墓附

名宦

鄉賢

孝子

孝婦順孫附

節婦

鄉飲

流寓

路南州志

卷之一目錄

隱逸無

仙釋無

土司

種人附

災祥

卷之四

藝文 記 引 疏 賦 詩

雜異無



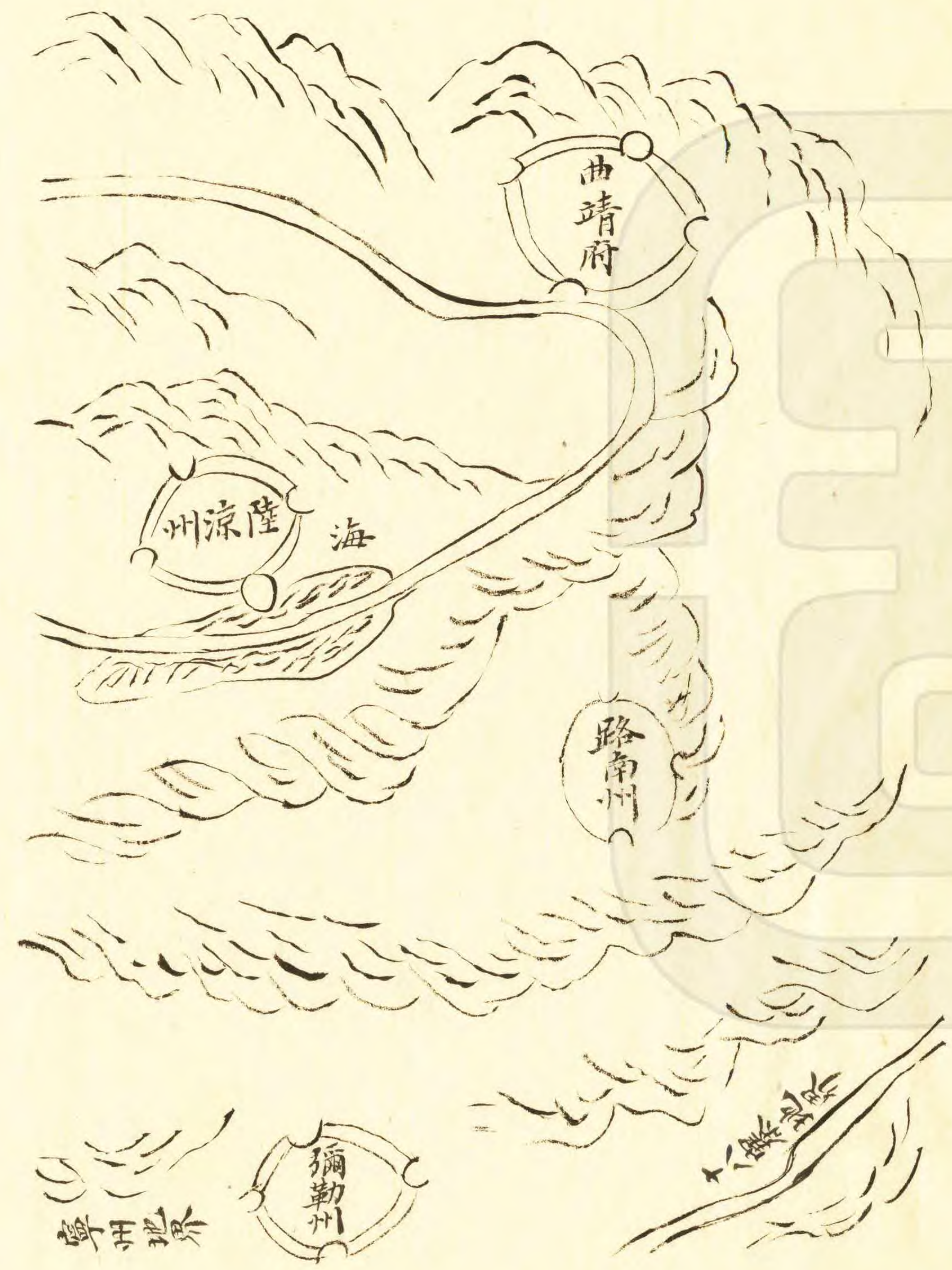
路南州民和鄉

大池江圖

攷滇志此水發源於尋甸空山過霑益曲靖陸涼在路南民和鄉東北隅去  
 州五十餘里出河頭營至三道水入宜良地界行九曲通鉄池河出紅  
 石巖經席家渡西與激陽仙洲水灘環抱竹山至祿豐村與路南河水  
 交流歷寧州簸西彌勒西南而去蓋州志隨龍之大幹水也大抵得  
 濟者惟古城上下六村八宜良地界則無益而有損志云上自霑  
 益下至八達八達外屬廣西地界矣

路南州志

卷之一圖



寧州界

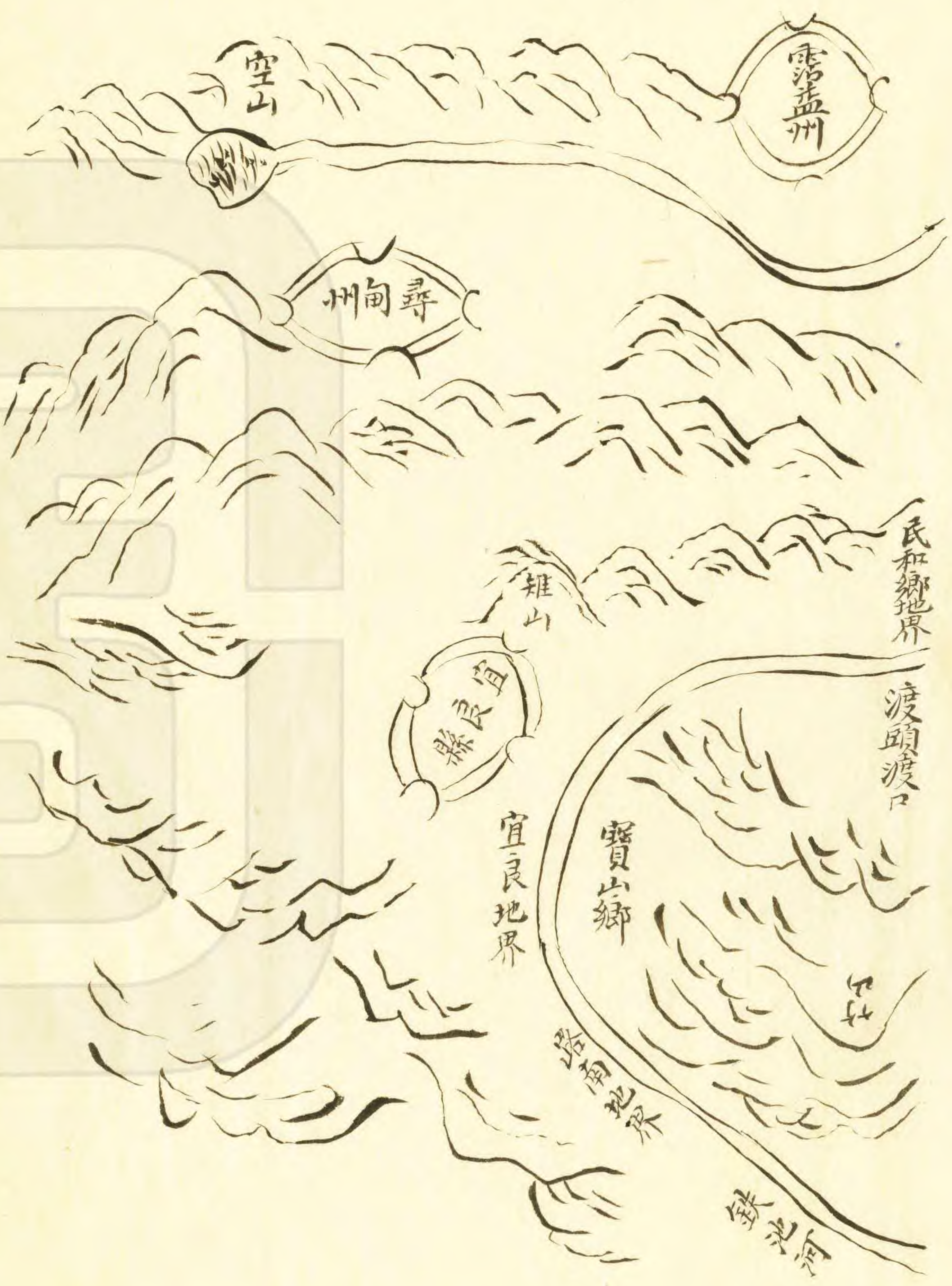
彌勒州

路南州

陸涼州

曲靖府





路南州志

松巖寺圖

卷之一 圖

二

在古志半月山之右去密沙城三里許地名河頭魏鎮池江千峯  
 環拱一水渟泓龍騰東阜虎踞蓬萊後擁象嶺前排雉峯砂  
 洲為擅江水作帶形如丹鳳啣書有內外兩城踞其巔則巖泉  
 疊翠古城晚霞瞭然心目入其地則風靜水恬鳥喧花茂雅緻  
 逸人誠池江之重鎮民和之勝境也相傳梁王所築周圍有香  
 樹藤繞自明黔梁王沐英開滇夷獮遠遁漢人萃處始建寺於  
 內焉川流有三惟池江為天古城有九惟此城為尊



路南州志

卷之一 圖

三



馬龍州

小河水

關索鎮

尋甸州

鳳梧山

大池江

瑤靈山

嵩明

大盤水

唐家

龍洞水

護國菴

王城

半月山

河頭營

大州

岩泉

城

城

路南州

竹王

三連水

宜良城



水利

新開永濟河圖

民和鄉河頭上下等營居大赤江之北岸水低田高一遇亢旱徒望江水而咨嗟乾隆四年蒙澂江來府主捐俸伍拾兩委令劉學師管理後文改委吏目盧杰督率六村三十六人開挖引赤江之水因來公調任昭通龍口稍低人多心異至乾隆七年棄而中止乾隆十二年天氣亢暘隼羽難插蒙

宜良調任新平署理路南州印務張州主倡率廩生史垂遠王禮吏員劉琮鄉飲王勳監生張文學里民王文超薛傑路南州志

卷之一圖

四

梁祖武程恂等十五人遵守來公方略改龍口於獐子村汲水井處以接小河之水蓋此水發源於馬龍地界水潯河源遠流長合于赤江歸於無濟劈石鑿山紆遠四十餘里費銀柒千餘兩灌濟路宜陸所轄一十三村民田一萬餘工至乾隆十七年告竣先澂江夏府主借給養廉銀肆拾兩路南李州主借給養廉銀壹百兩社穀壹百石雲南撫府主借給養廉銀伍拾兩宜良張縣主借給養廉銀陸百兩社穀三百陸拾石餘皆士民等出產稱貸成功之後按得濟田畝分上中下三則科收以清公私隸項迄今柳堤陰濃蒼翠可人千百世永歌



帝德億萬年共沐

憲恩矣

右具溝圖於後

計大小石規貳拾壹座

放水涵洞貳拾柒處

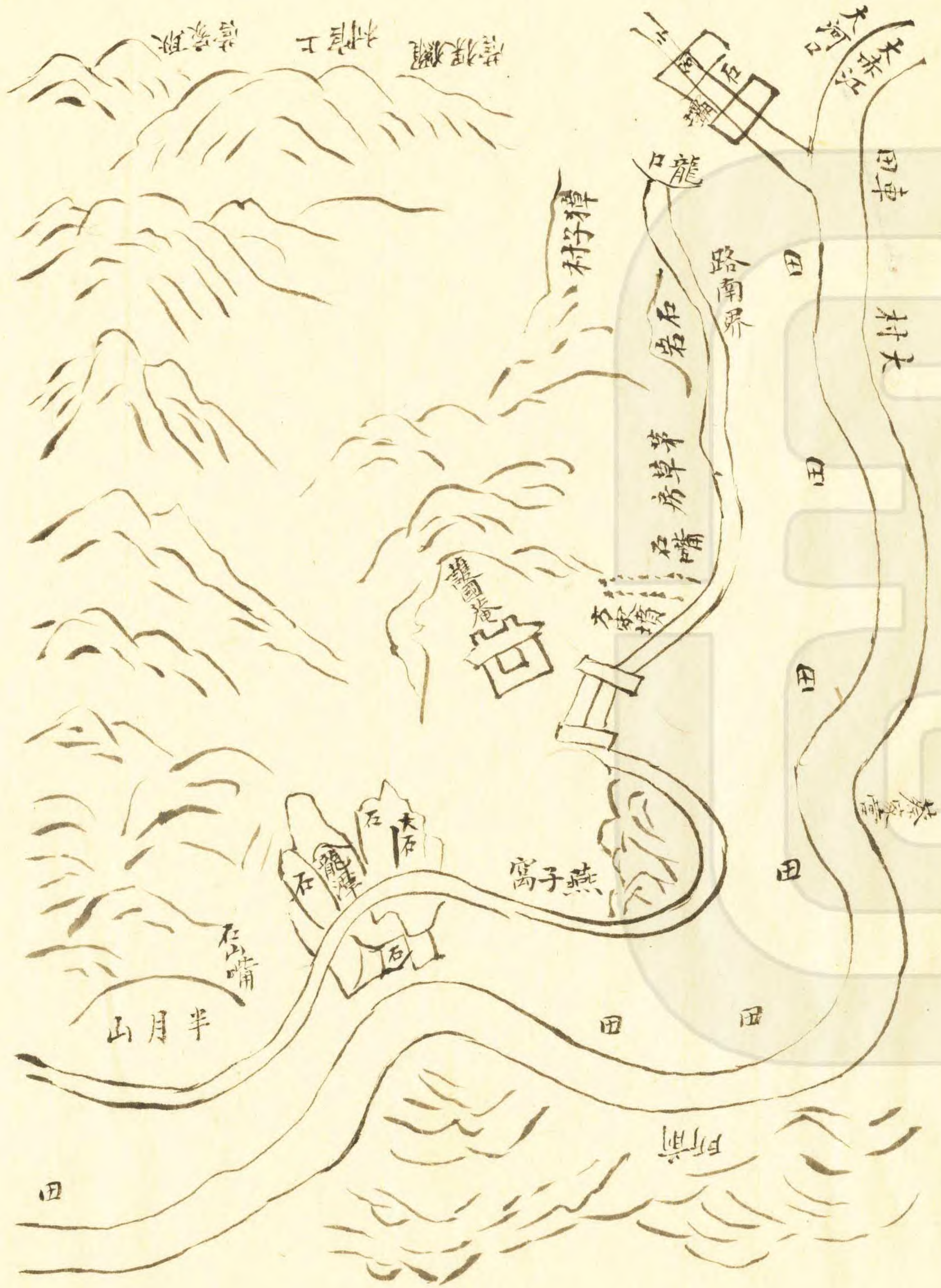
石橋伍座

龍王廟壹所前後左右共十二間

路南州志

卷之一圖

五





路南州志

卷之一圖

六

