

阿城县白城考略

余故觀三京會盛府蹟蹟

阿城縣白城考略

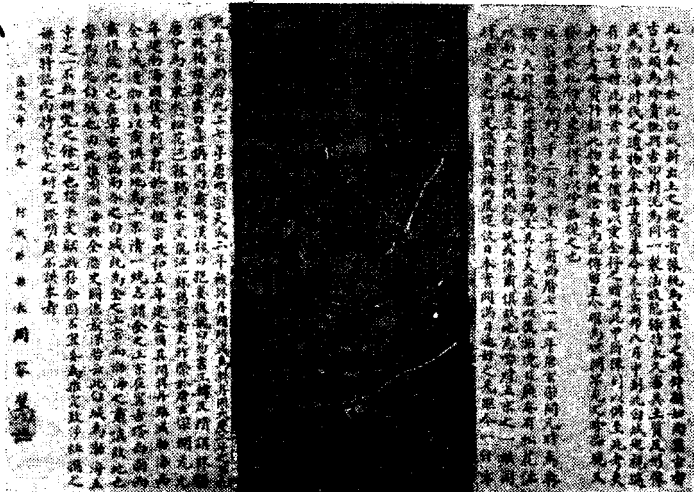
韓翼齋



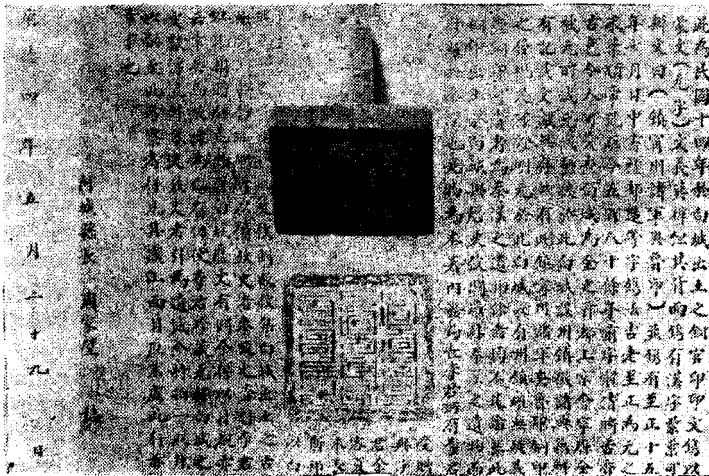
碑影之土出隅北西城南城白



塔墓之師大瀨寶錄僧都內管前寺務實京上金



白城出土渤海時代製觀音首像



白城出土元代製鐵州寧諸軍奧魯印



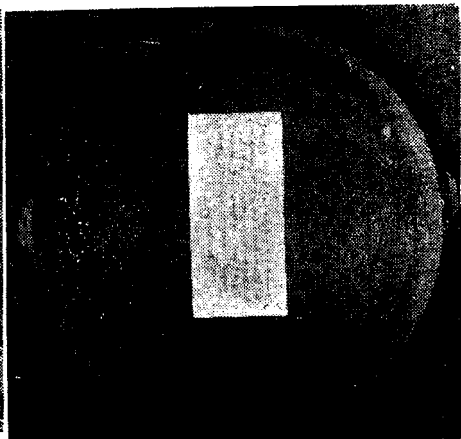
像人石之山人石及者著



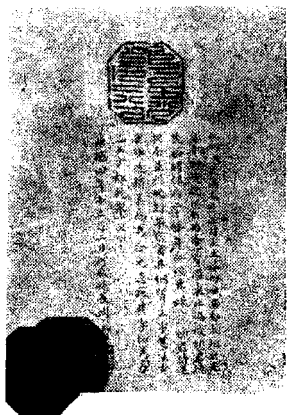
地在所際人石山人石



銅幣之持所遠顏完事錄州齊土出城白



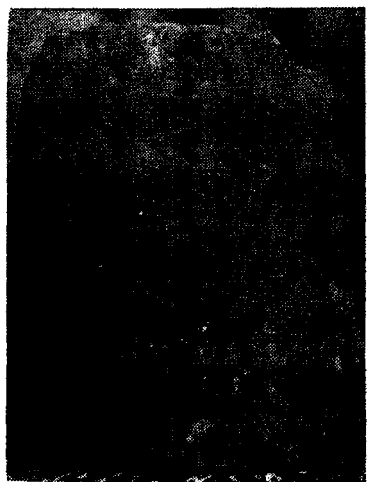
釜歲代金土出城馬翻



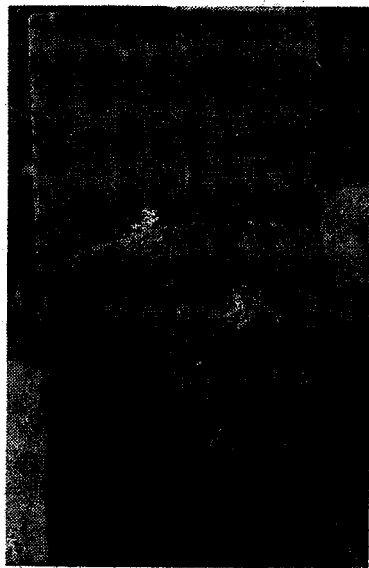
白城武元皇帝御陵故址出土之銅印



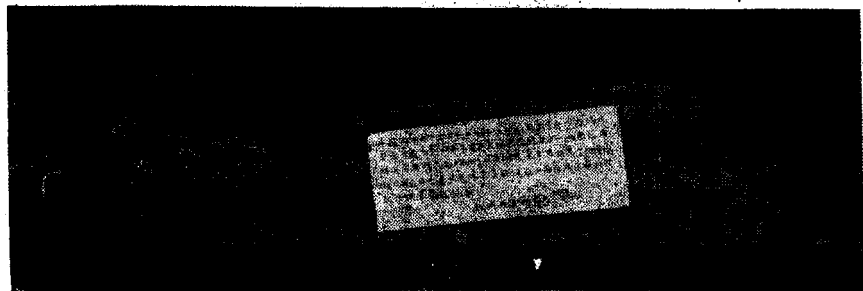
石礎之土出城白



磚之土出城白



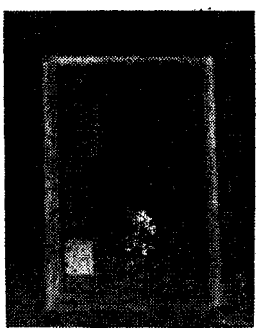
磚之用御殿朝建年元睿天土出城白



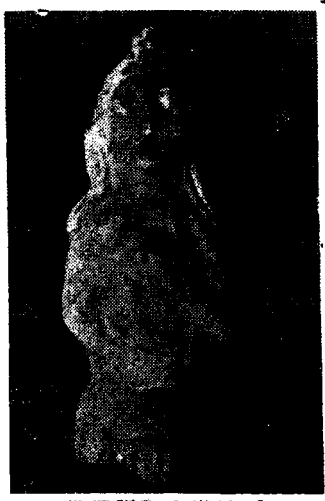
刀鐵之代金土出城馬駙



當瓦之土出城皇內城白



音觀身化像造朝六土出城白



音觀製陶土出城白



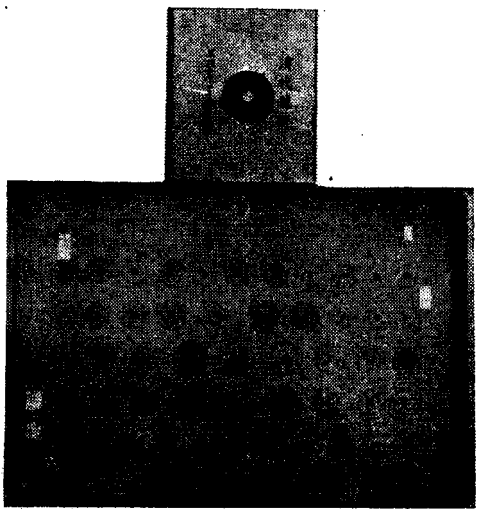
首獅千欄彫石土出城白



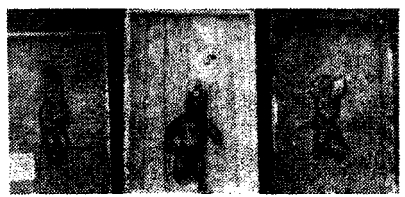
武祖太金土出城皇內城白  
印聖大之製銅用御帝皇元



磚彫之土出城白



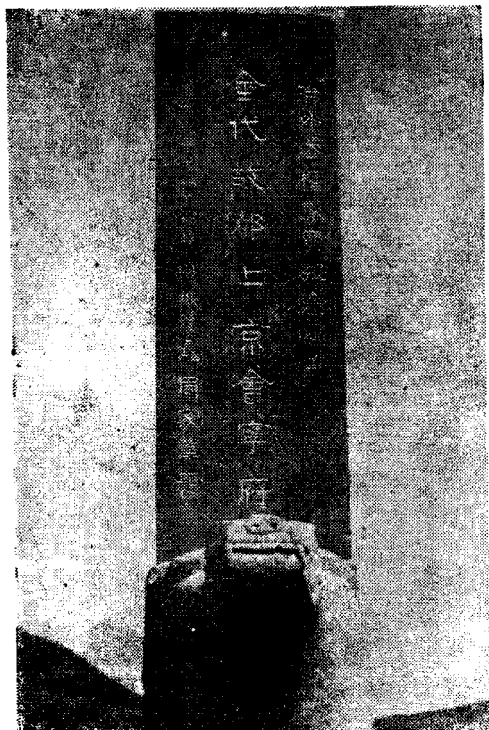
貨銅種各之土出城白



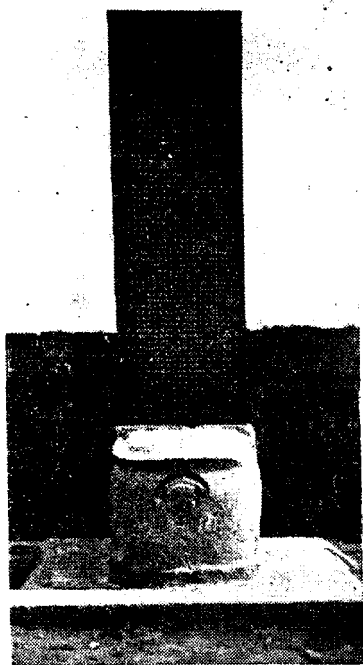
縮銅之代金遠土出城白



碑影之上出城白



碑府寧會京上城白



陰之碑府寧會京上城白

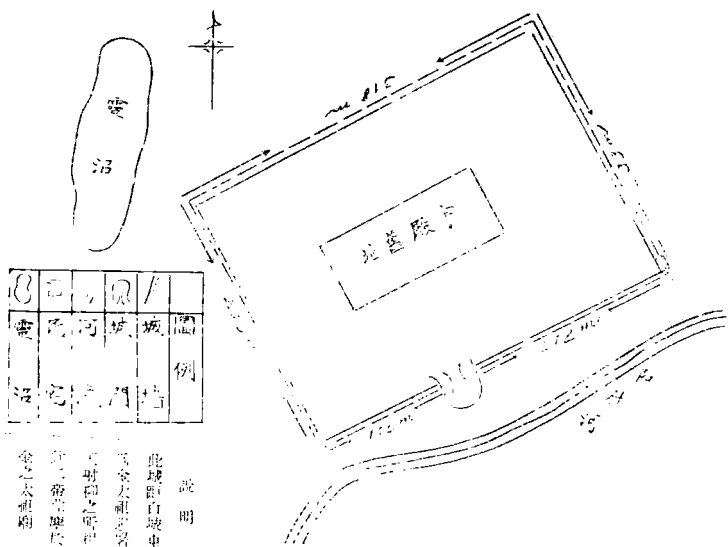


碑影之土出城白





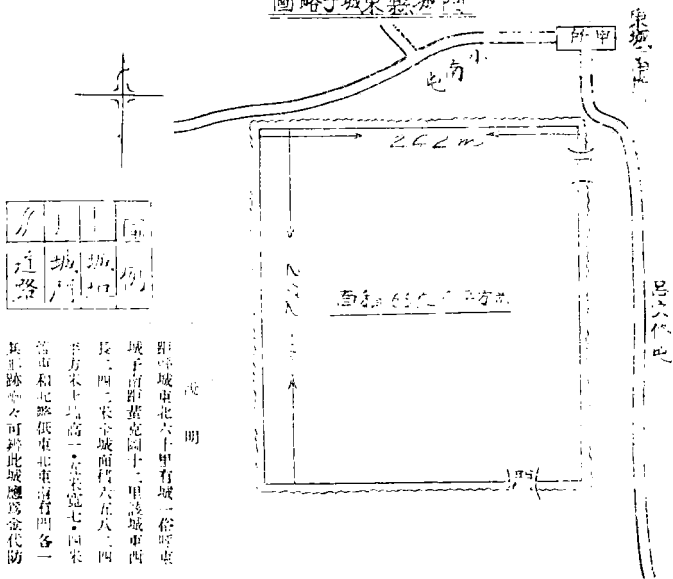
阿城縣小城子路圖



北	蓋	殿	宇
東	門	城	例

說明  
 此城距自坡車二十里  
 為金太祖所置建國初  
 其城即今所傳字樣  
 其城之南蓋殿於此為  
 金之太祖廟

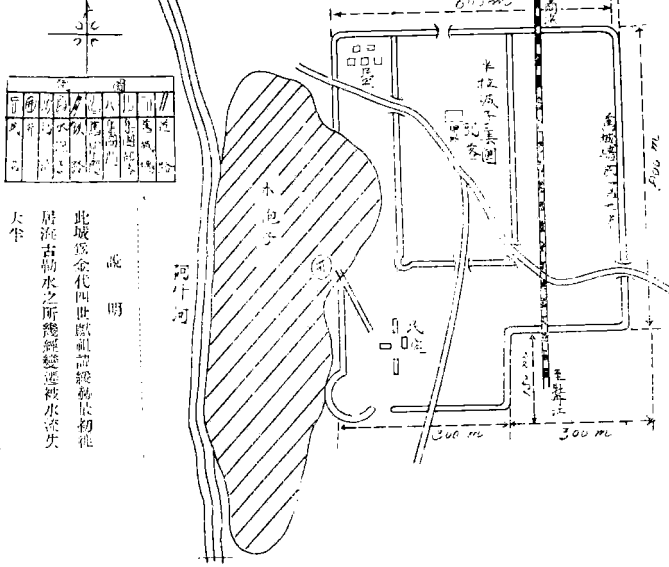
阿城縣東城子路圖



高	麗	城	子
東	城	子	例

說明  
 距坡車北六十里有城一俗呼東  
 城子南距蓋克圖十二里該城東西  
 長二十四米全城面積六五八四  
 平方米上城高一五米寬七四米  
 其南和北際低東北東南有門各一  
 其北跡亦不可辨此城應為金代防  
 守蓋克圖水陸兵之所

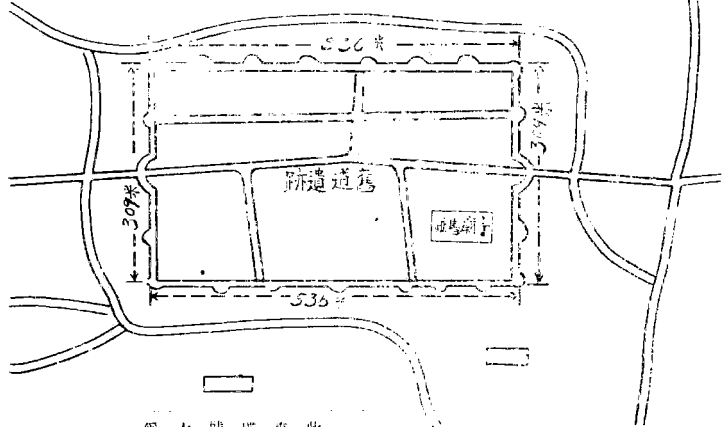
阿蘇縣半馬路城略圖



○	○	○	○	○	○	○	○
○	○	○	○	○	○	○	○
○	○	○	○	○	○	○	○
○	○	○	○	○	○	○	○

說明  
此城爲金代四世祖神宗親葛林初徙居流古勒水之所幾經變遷被水寇失大半

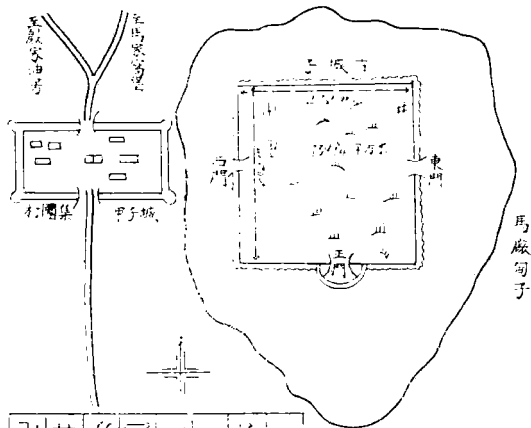
阿蘇縣全寧縣類宗鎮馬路城略圖



—	□	///	∩	∩	—	■
民家	寧願道路	道	月城	塚	城垣	圖例

說明  
此城爲上京會寧鎮蒲面即白城二千里當時環道相連今呼爲勒馬城非也城之面積爲一六五六二四平方米均爲親田

阿城縣古城子城略圖



卍	井	路	田	月	城	城	恒
廟	古	道	所	城	門	恒	列

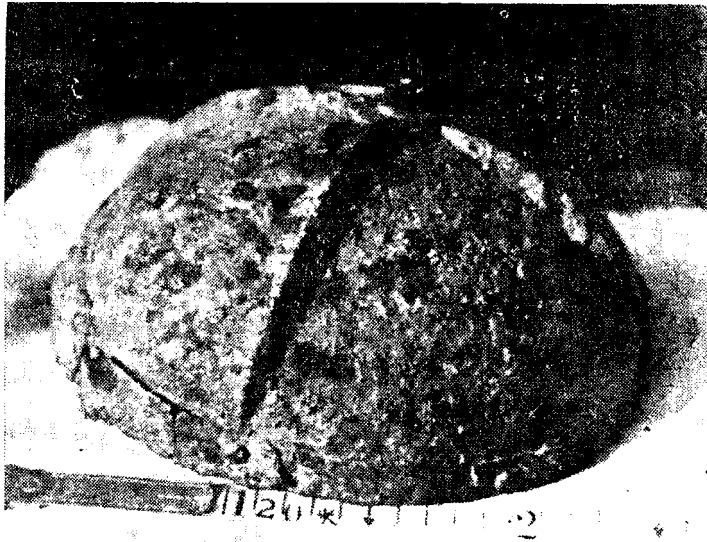
縣城北方約九十里其原  
 出有土基城上有正方  
 形之土城一重西長一七米  
 南北長二七米中河南  
 西有便門各一城垣之土基  
 距十丈有是種城內時發現  
 古河古瓦銅錢之屬在城垣  
 東北隅有枯井一據土人云  
 在百年前井中有鐵力抄  
 則有幣而今已遺沒無存然  
 城之北方有人講尚有古代  
 石人數尊之存在此城應尋  
 宋代陶寺桃花莊英之師

說明



阿城縣人行之石人

阿城縣金故都上京會寧府遺跡白城攷略



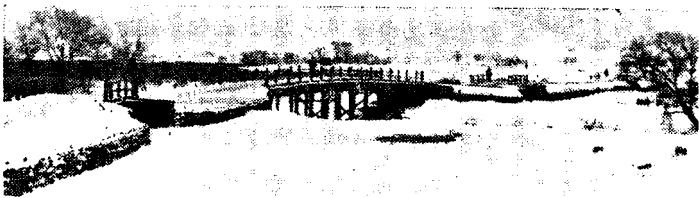
白城出土金代之鐵器

目次

序

次

- 一、阿城縣之縣治及其今昔之名稱
- 二、金故都上京會寧府時代所屬之沿革表
- 三、白城爲金之首都
- 四、金自始祖以來部族之盛
- 五、金太祖之武功
- 六、金太祖之稱帝 世宗年表附
- 七、徽欽二帝之蒙塵
- 八、上京會寧府之興廢
- 九、白城之今昔
- 十、白城之稱呼及南北二城先後之推測
- 十一、皇城之考證
- 十二、清代以來設治之復興
- 十三、白城寶勝寺之墓塔攷 塔銘附
- 十四、金代故都上京會寧府碑之碑文
- 十五、金太祖元武皇帝御陵故址碑之碑文



阿城縣海溝河橋(金之海古物水)

序

粵稽載籍，每見一代興廢遞嬗之間，而及於一地方之榮枯，頓成爲滄桑之變者，往々而有，觀夫阿城縣區，一隅之地，豈非其彰明較著者乎？著者於康德紀元三年夏，奉命來長阿城縣政，每於巡閱撫綏之際，輒摩挲古蹟，蒐索遺文，證以史乘，參以傳說，知縣城南之白城，實爲金代之首都，縣境即其上京會寧府，城垣宛在，殿址猶存，惜乎當時彼我之見甚深，雖其衣冠文物，炳耀一時，而史籍則語焉不詳，文獻無考，加以日久年湮，傳聞失實，惟於斷垣殘址銅駝荆棘之間，僅見有樵牧之出沒已耳，夫有金一代之興亡，既占歷史上重要之一頁，而白城又爲其首都，是安可置而不顧耶？去歲曾就蒐索所得，管見所及，特擇白城略歷，勒諸貞珉，豎於白城內子城，午門前，以昭往蹟，竊念我國建國以來，於茲六稔，山河永奠，治化日昌，現值治外法權撤廢，舉國歡騰之會，思所以發揚國故，用贊鴻圖，有志於上述研討之所獲，參互勾稽，就所撰白城略歷碑文，編次之，增潤之，刊爲小冊而未果也，承日禾君，再行蒐集資料，一再懲愆，始抽暇就前之計畫，草之殺青，又蒙新之先生詳加指正，幸得脫稿，並經羽飛君逐譯日文，用廣流布，爰將原碑文附後，以備參考，非敢命爲著述，要亦略示一代興亡之跡，非唯便於來遊者，得按圖索驥，不致有雲迷谷口之感，其攷史學者，亦可作爲商量之資，庶乎有一得之愚，可供採擇，是所願也，願著者不文，政繁少暇，率爾操觚，不無誤謬，世之賢達，幸垂教焉。

康德四年十二月一日

周家璧識

一、阿城縣之縣境及其今昔之名稱

阿城縣，原屬於吉林省，在省會之正北方，康德元年十二月一日，行政區域變更，劃歸浙江省，在省會之東南方，距哈爾濱市，九十里，地理上之位置，在北緯四十五度四五分，東經一二七度，東南接連山嶽，與賓縣爲鄰，西南與雙城縣爲鄰，北濱松花江爲界，西北與哈爾濱市相接，而中部則有發源於帽兒山，與松花江合流之阿什河，貫通南北，故土人咸呼阿城爲阿什河焉，縣南之白城及縣城，均在河之右岸，按縣境在唐虞三代時，虞爲息慎，夏至周爲肅慎，亦曰稷慎，秦及兩漢時，秦爲肅慎，漢爲挹婁，晉爲靺婁，北魏爲勿吉，隋爲安車骨靺鞨，唐時初爲安車骨靺鞨部，亦曰安楚虎，後爲渤海上海京屬境，五代時隸于遼屬女真部，南宋時爲金之上京路會寧府，元時爲合蘭府境，水達之路完顏部，明時爲費克圖河、岳希、阿實等衛地，清代都奉天時，則因河爲名，曰、阿勒楚喀，光緒三十四年設治，爲阿城縣。

二、金故都上京會寧府歷代所屬之沿革表

省	沿革
濱江省	唐虞三代
阿城縣	秦及兩漢
亦曰稷慎	晉
	北魏
	北齊
	隋
	唐
	五代
	南宋
	金
	元
	明
	清
	中華
	滿洲

三、白城爲金之首都

阿什河畔有海古勒水，今呼爲大小海溝河，爲金四世獻祖，最初徙居之地，至七世太祖稱帝於此，遂於白城營都焉，

白城在今縣城南四里許，城垣宛在，殿址猶存，金之全盛時，領域有五京十九路，白城即其上京路會寧府，在徙燕以前實爲首都，蓋發祥地也，金之先，號生女真，地有混同江及長白山一帶，混同江，卽黑龍江，所謂白山黑水是也。

#### 四、金自始祖以來部族之盛

金之歷史原非本文所應討論，但因其一代之興衰，與地之關係至爲密切，故不得不略述當時之事蹟，金自始祖函普，從高麗徙居完顏部，僕幹水之涯，遂爲完顏部人，因以爲氏，四世獻祖，諱綏赫，又徙居海古勒，耕種樹藝，始築宮室有棟宇之制，今縣城東北二十里，俗呼爲大小海溝河之合流入阿什河者，卽海古勒水也，五世昭祖，諱舒魯，耀武至青嶺、白山，撫順討遼，至六世景祖，稍役屬諸部，修弓矢，備器械，置官屬，集鐵甲，紀綱漸立，部族俄然強盛。

#### 五、金太祖之武功

金先號女真國，遼天慶三年，女真國康宗烏雅舒卒，弟阿骨打襲位，爲達貝勒，弟承兄業，是爲金太祖，後改名旻，勇武有大志，旣爲部長，整軍制，修武備，陰有圖遼之志，適遼天祚帝，荒淫無道，政綱廢弛，天慶四年秋九月，太祖起兵伐遼，軍次寒晦城，徵諸路兵，會於拉林水，聲遼之罪中告天地，曰，世事遼國，恪修職供，定烏春，烏木罕之亂，破蕭哈里之衆，有功不賞，而徭徭是加，罪人阿蘇，屢請不遣，今將問罪於遼，天地其鑒佑之，遂命諸部傳檄而誓曰，汝等同心盡力，有功者，奴如，高曲爲良，庶人官之，有官者敘進，輕重視功，苟違誓言，身死槌下，家族無赦，誓師畢，進兵拉林水，一舉大敗遼師數萬衆，自此太祖屢次攻遼，遼遣使請和，太祖不從，遼天祚帝，自將兵七十萬來伐，又爲所敗，太祖乘勝攻取遼東京諸州，於是契丹，渤海，係遼籍女真，奚，漢，室韋，達魯古，元惹，鐵驪等諸部，咸來歸服，自白山，頁赫，圖們，札蘭托卜，古倫之屬，及五國之長，皆聽命，金勢益大，已而宋約攻遼，太祖則進克遼



上京，及諸京，滿洲全部入於版圖。

### 六、金 太祖之稱 帝

宋政和四年，遼天慶四年，冬十一月，吳乞買，薩哈希，小蘇，率官屬諸將勸進，願以新歲元旦恭上尊號，不許，阿里罕，普嘉努，宗翰等進曰，今大功已建，若不稱號，無以繫天下心，太祖曰，吾將思之，宋政和五年，遼天慶五年，金太祖收國元年春正月壬申朔，群臣上尊號，始即皇帝位，諭曰，遼以鎔鐵爲號，取其堅也，然仍能變壞，惟金不變不壞，金之色白，完顏色尙白，於是國號大金，建元收國元年，僉都會寧，金史載，是年春三月，太祖獵於寧晦城，夏五月避暑於近郊，拜天射柳，每歲三日以爲常，又攷異金誌載，太祖以國產大金，及有金水源，故稱大金云，又北盟會編云，以本土名，阿祿祖，爲國號，阿祿祖，女真語金也，故國號曰金，收國二年，冬十二月，吳乞買及群臣上尊號，爲大聖皇帝，改元天輔。

### 金世系表 (建國前)

代	別	稱	諱	稱	別	諡	號	備
始	祖	德	同	函	普			從高麗王居完顏部生二男長烏魯，次幹魯，一女卓克索巴，自是爲完顏部人 在水居海古勒水耕種藝始築室有棟宇之制人呼其地爲額納格爾因此遷居於安 達以特甲賓官之因羅武至於青嶺白山撫順討遼是時尙未有文字無官府年壽修 短莫得而考焉 金自始祖至此爲六代矣景祖始設屬諸部遼封爲節度使遼呼節度使爲太師金人 稱部太祖者自此始設官屬編列漸立
二	世	安	同	巴	哈	和靖慶安皇帝		
三	世	獻	同	綏	赫			
四	世	昭	同	舒	魯	武惠成襄皇帝		
五	世	景	同	烏				
六	世	同	同	古				

攷

金代、世系及年表、(建國後)

世次	帝王	姓名	漢名	年號	在位年數	神紀世代	日本紀元及世代	滿洲紀元	即位年
一世	太祖	完顏阿骨打	昝	二收國、天輔	九年	一七五	鳥羽御代	八七	一一五
二世	太宗	完顏吳乞買	晟	一天會	十二年	一七六	崇德御代	八〇元	一一六
三世	熙宗	完顏合剌	亶	三天會、天眷、皇統	十四年	一七五	同	七七	一一五
四世	海陵	完顏迪古乃	亮	三天德、貞元、正隆	十二年	一八〇	同	六六	一一四
五世	世宗	完顏烏祿	雍	一天定	二十九年	一八三	同	七二	一一三
六世	章宗	完顏麻達葛	璟	三天明昌、承安、泰和	十九年	一八五	後鳥羽御代	七三	一一三
七世	衛紹王	完顏興勝	允濟	三天大安、重慶、至寧	五年	一八二	十御門御代	七三	一一三
八世	世宣宗	完顏五賭補	珣	三天貞祐、興定、天光	十二年	一八三	同	七五	一一三
九世	世哀宗	完顏亨申速	守緒	三天正大、天興	十一年	一八四	四條御代	七〇元	一一二

七、宋徽欽二帝之蒙塵

金太祖之弟太宗，諱吳乞買，勇武有略，即位後，先滅遼，次以宋納遼叛將，遣將宗翰，宗望，兩路伐宋，天會四年正月，宗翰自雲中進圍太原，宗望長驅渡黃河，直圍汴京，旋與宋和，宋尊金主爲伯父，已而和議破裂，宗翰，宗望再伐宋，攻陷汴京，太宗天會四年十二月，宋靖康元年，宋帝降，天會五年正月，宋靖康二年，宋降表上，金軍北還，宋徽欽二帝隨金軍北狩，太子后妃宗室皆徙行，通鑑輯覽云，上皇徽宗，自離青城，諸王後宮等，載以牛車數百乘，帝北行頂青毡笠，

每過一城，輒掩面號泣，至燕京春二月，降二帝爲庶人，五月宋康王卽位於歸德，建元建炎元年，是爲南宋，冬十月，二帝自燕京徙居中京。天會六年秋七月，宋建炎二年，又徙二帝於上京，（卽今日之白城）迨落止，二帝至午門下馬，匍匐而前，行朝見禮，金帝宴會群臣，命二帝青衣行酒，以帝王之尊，受辱若此，雖云勢屈，顧彼時宋已不競，而又君臣荒嬉，會不知大禍將至，悲夫，八月降上皇爲昏德公，帝爲重昏候，天會八年，夏六月，宋建炎四年，秋七月丁卯，徙昏德公重昏候，於呼爾哈路，（卽五國城）二帝白城蒙塵時，徽宗曾有詩云，「澈夜西風撼破扉，蕭條孤屋一燈微，家山回首三千里，口斷天南無雁飛」。又云，「九葉鴻基一旦休，猖狂不聽直臣謀，甘心萬里爲降虜，故國悲涼玉殿秋。」又云「杳々神京路八千，宗祏隔絕幾經年，衰殘病渴那能久，茹苦窮荒敢怨天」。又清明題詩云，「茸母初生認禁煙，無家對景倍凄然，帝京春色誰爲主，遙指鄉關涕淚漣」。其悽涼景況可想見矣。

金天會十三年徽宗殂於五國城，太宗遣使致祭及賻贈遺言欲歸葬內地不許，時兵部侍郎司馬樸，及朱弁，在燕山，服斬衰，朝夕哭，金人義之，弁作徽廟哀辭，其序曰，臣等茂林豐草，被雨露於當年，異域殊鄉，犯風霜於將老，節上之旄盡落，口中之舌徒存，數馬角之未生，魂消雪窖，攀龍岳而莫逮，淚洒冰天，洪皓在冷山，撰文以祭，疏云，故宮爲不黍，改館徙饋於秦牢，新廟滄衣冠，招魂漫歌於楚此，俱激切悲涼，聞者揮淚，金正隆元年，欽宗亦殂，均未得歸葬內地，憾事也，後有貴家降仙，偶然亂動，叩其姓名不容大書一詩云，「猩袍玉帶落邊塵，幾見東風作好春，因過江南省宗廟，眼前誰是舊京人」，捧乩者皆驚散，知爲欽宗淵聖之靈降臨，眞否固不可知，或爲好事者，憫二帝之不歸，用以寄託其積慄耳。

## 八、上京會寧府之興廢

上京會寧府，原爲契丹之珠敦城，金初城郭之制不備，皇帝駐蹕之所，呼爲皇帝寨，丞相所居曰國相寨，及太子莊等

名稱，其簡陋可想見矣，初爲會寧州，考異大金國志云，太祖收國六年春「天輔四年」建立都城，始改皇帝寨曰會寧府，稱爲上京，又金史太宗天會二年，四月戊午，賜實古納所築新城名，曰會平州，所築城池宮室，僅及中原州縣解字，草昧初闢，制作未遑，其宮殿，有乾元殿，慶元宮，朝殿，涼殿等，迨三代熙宗諱合剌，留心政務，頒定官制，天眷元年，置上京留守帶本府尹，兼本路兵馬都總管所轄幅員甚廣，同年八月，以京師爲上京府，曰會寧，改遼上京臨潢府爲北京，「考異綱目云，會寧卽海古拉之地，今多舊土也，按春水發源於此，故名金源」而東京遼陽，西京大同，南京大興，中京大定諸府則仍舊，天眷六年，三月己亥，以上京宮室卑小，詔役五路工匠，除舊營新，制作倣效汴京，規模宏大，乃至四代海陵王諱迪古乃，性淫暴黷武，於天德三年春三月，詔廣燕京宮室，土木大興，窮極奢侈，夏四月詔遷都燕京，天德四年，以遷都詔改元爲貞元元年，遂於斯年春三月幸燕京，卽以燕京爲中都，改會寧府爲北京，正隆二年八月甲寅，罷上京留守司，十月命吏部郎中肅彥良，盡毀上京宮殿，宇廟，公卿大姓邸，及儲慶寺等，夷其地而耕之，可謂暴殄，至五代世宗諱烏祿，卽位於東京，勤政愛民，一反海陵之所爲，於大定二年十二月，詔會寧府爲國家興王之地，宜就慶元宮址，建正殿九楹，仍其舊號，以時薦饗，五年會寧府太祖廟成，十三年七月庚子，復以會寧府爲上京，二十一年再修建，二十三年，以甃東城堦而新之，用示偉觀，後至八代宣宗吾睹補，卽位後，於貞祐元年春三月，復遷都於燕，於是再廢上京。

## 九、白 城 之 今 昔

今由白城西行二十里有土城，名駙馬城，此城應爲會寧頭鋪，路尙平坦，猶見通道形跡，城東北十里許，阿什河東岸有古城，在海古拉水之間，應爲金四世祚祖最初徙居之所，其城幾經變遷，被水沖瀾流失大半，故今呼爲半拉城子，又六十里有土城一，俗呼東城子，東、南，有門各一，蓋爲金代防守蜚克圖水屯兵之所，城之正北九十里，有土城一，俗呼

古城子，其城或爲金代防守松花江屯兵之所，白城西門外偏南，有大土阜，今呼爲斬將臺，非也，金史載，太祖天輔七年，秋八月戊申，帝崩於布圖灤西行宮，年五十六，九月梓宮至上京，葬於宮城西南寧神殿，其處蓋卽寧神殿之舊址，以是言之，此臺應爲金太祖武元皇帝之陵寢，後改葬和陵，復改葬大山房號睿陵，南門外有大土阜，今呼爲點將臺，亦非也，此應爲金郊祭臺也，城東二里有郭一，名小城子，應爲金太祖避暑近郊拜天射柳之所，相傳宋徽欽二帝蒙塵於此處，或爲金之太祖廟，城北門外之東有演武場，方圓數里，白城西面長六里，南面寬四里，由南往北適中三里處向西縮進一里，南北直向，北面寬三里，有奇，作「」形，自縮進之隅至西城適中，復有橫城一道，而全城城牆之高寬各丈餘，牆之周圍每百二十步（約五十米）有邱墳起，係守塚兵塚樓，城之北面有樓十四，東面二十三，西面三十二，南面十三，計城之四面，共八十二處，城角五，各有砲壘一處，城之周圍並有護城壕，北城北邊，南邊，南城南邊，東邊，痕跡宛在，據土人云，清光緒年間護城壕之水流尚存，而今被土人耕耘殆盡，無復昔日之舊觀，但其當時之雄偉，亦可想而知，至白城爲金之上京路會寧府確無疑義，金上京會寧府寶勝寺，前管內都僧錄寶覆大師墓塔銘，於清宣統三年發現於白城，後移置賓縣，今經大陸科學院運哈，將送於奉天國立博物館，惜乎木縣無存，亦憾事也，今白海陵王遷都於燕後，廢上京僅存府名，雖一度復爲上京，而終至於廢。

宣宗時，因被元成吉思汗帝所敗，避其鋒，遷都於汴，此白城被元軍圍攻數月不下，元軍後用火攻，相傳將白城內棲息之白雀，捕獲甚夥，用硝磺繫於雀尾，並附燃火之線香，當除夕傍晚，放歸原巢，待至夜半，線香燃盡，硝磺爆發，白雀驚飛，到處火起，可憐一炬，玉石俱焚，數代經營之瓊樓玉殿，以及衝巷民居，悉成焦土，至今白城居住之土民，咸謂每當除夕，城之周圍時聞鬼哭，爲當時慘死者冤魂之哀訴，此蓋附會之談，姑妄聽之可也，土民有汪姓一族，爲金之遺裔，先時每屆除夕，尙聚哭其先祖，演爲風俗，耆舊皆云，確有其事，所謂鬼哭云者，或因此而致歟，至此城之白雀，據云確有其物，常時不見，在清光緒二十六年時，突然發現，土民惴々，懼有禍至，末幾果有俄軍陷阿城，掠奪一

空，又付一炬之慘劇，而白雀之形跡隨亦杳然，是白雀者，爲不祥之鳥也，今在白城發現之磚瓦鐵石，被火熔成一起者，屢見不鮮，此等傳說當非虛構，迨元滅金後，曾於此設鎮寧州，於民國十四年，在城內發現元至正十五年七月，中書禮部造之鎮寧州諸軍與魯印，銅印一方，亦是證明，元時爲水達之路完顏部，明時爲括希，阿實，費克圖等衛，其州鎮之名，是否仍沿其舊，無所稽考。

## 十、白城之稱呼及南北二城先後之推測

白城之稱更無明文，頗難推定，而城又有南北之分，俗呼北字，轉音爲白，訛爲白城歟，固待考求，至南北二城，何者爲先，何者爲後，傳說不一，今詳考南北二城，有形跡可變之月城四處，（俗呼甕城）即北城西門，南城東門，南門，此三門之月城皆外向，而北城之南門，有月城南向，在南城內，形跡宛在，由此推之，先有北城，後有南城，確無疑義，致異大金國志云，太祖收國六年春，（天輔四年），隴皇帝塞爲會寧府，建爲上京，北城應爲當時之皇帝寨，即契丹之珠敦城也，其後建南城，營造宮殿，遷駐於此，始廢皇帝寨，改稱爲上京會寧府，金史天會二年，四月戊午，賜實古納所築上京之新城名，曰會平州，由此推之，則南城或爲實古納所築之新城，殆無疑義。

## 十一、皇城之考證

南城內，北邊偏西，有子城，方約一里，南面有土阜二，相對峙，各高二丈餘，周三十餘丈，通路有三，中爲午門，左右兩闕門，由阜間北行，有高阜七層，高各四五尺，長約三十餘丈，即宮殿基也，兩旁均有高阜南北直向，圍廓基也，外又各有橫亘高阜數層，皆在子城內，北盟會編云，宿圍繞高丈餘皇城內禁城也，至門就龍台下馬，步至乾元殿，行朝見禮，捧呈國書，階前作壇，方數丈，名龍壇，至宿圍，自由棚東入，山棚左曰，桃源洞，右曰，紫極洞，中作大牌，

題曰、翠微宮、以五彩連接山石、及仙佛龍象之形、殿七間、甚雄壯、皆在宮圍內、至子城之城垣、雖被土人耕耘無存、然詳審四週之王草、遺跡尚在、此爲皇城之概觀也。

### 十二、清代以來設治之復興

清都奉天時、因河爲名阿勒楚喀、被時尙一片荒涼、人煙絕無、清雍正四年、始由北京移來旗民、設協領署、統轄左右兩翼八旗、鎮守阿勒楚喀、乾隆九年設副都統、因白城爲金之廢城、且迭遭兵燹、無山川鍾靈之氣、故另設城池、卽爲今之縣治、定名曰阿城、光緒三十四年、始設縣治、民國沿之、我國肇造、仍其舊。

### 十三、白城寶勝寺之墓塔攷

白城之北城外、西北角、約半里許有台一、(俗呼廟台)原有石塔、係上京寶勝寺、前管內都僧錄寶覆大師之墓塔、塔高四丈、方六角形、共十六層、上層六角玲瓏、下層獅子蓮花、每層高約二三尺不等、中層六面刻塔銘誌、每面字七行、每行二十字、文爲門人宣密大德講經沙門、舉班壘候清河鎬書、光林寺西堂老人潘明撰、但塔已崩頽、塔銘字跡模糊不全、石塊多被土人運去、按塔銘在宣統三年、於此處發現、後被賓州府尹李濟康、運往賓州、保管二十餘年、今經大陸科學院、運往哈爾濱、陳列於博物館門前、開將移送至奉天博物館、木縣經數度要求歸趙、未蒙允准、亦憾事也、茲將塔銘原文附後、其剝蝕不可識之字空之、以待攷證。

#### 塔銘原文

上京寶勝寺前管內都僧錄寶覆大師塔銘誌

師本臨潢府保和縣人也俗姓于氏天慶四年生幼小異於童蒙至十一歲父母許放出家尋禮到本府興圓寺講律沙門覺宗爲師訓

名裕超其智慧疎利舉止不俗乃異於人也至皇統元年試經受其大戒常誦法華經晝夕無替故々香火未嘗有懈後歷訪所親高德著聽習大華覆經妙解深極於宗趣矣至天德三年得屆其京伏蒙

東宮太后旨請住興王寺瀾演大華覆經講聚徒二百餘人皆精銳博學者慕之至貞元二年寶勝寺臨壇宣密大德智洙等堅請住本寺攝持至正隆元年四月內有京任庶廉貴人等從請復瀾演大華經諸徒滿三百其前聲名已振動京師自後諸徒舉薦附於紫衣誼圓至正元三年二月諸師以到本京臨壇受其戒大德至定三年欽賜紫衣誼圓大德

至定四年、  
至大定十五年六月二十五日午時、  
緣而遊、  
六十二、  
三十五擇日蔡暇韻、  
之福、  
山之高水之深師之因緣如龍之雲雷之風笳然、也者乎歌者、久繼其韻若乎教者依人繼其風其諸門人皆花翠羽毛棠棣之華而已其諸門人弟子孝悌之深擇日葬之命工匠建塔既畢鑿時作銘勅而書之乃爲銘曰

示生非生 示滅非滅 雲散長空 一輪孤月 名寶無當 身世何常 聚散會別 夢覺電光 西樓秀出 金源榮昌 系連名職 道德馨香 性海涅槃 教風揄揚 殫然无作 悲戀成格 造塔畢工 靈骨石柳 層層聳然 雲霞常慕 永庇子孫 聲光輝燦

大金大定二十八年歲次戊申庚申月丙午日壬辰時門人沙門志敏謹遡

注孫門人沙門惠光

門人 沙門

門人 沙門

門人 沙門

門人宣密大德講經沙門



舉班藥候清河鎬書

光林寺西堂老人潘明撰

刻石匠弘農寺

#### 十四、金代故都上京會寧府碑之碑文

(康德四年十二月一日爲友邦大日本帝國撤廢在滿洲外法權之良辰特建斯碑以資紀念其碑文如左)

攷白城爲金代首都上京會寧府也，金初居肅慎，有混同江長白山一帶地，及始祖函普，徙居完顏部，四世獻祖，綏赫，徙居海古勒水，卽今阿城東北二十餘里，俗呼大小海溝河，至五世昭祖，耀武於青嶺白山，六世景祖，役屬諸部，紀綱漸立，俄然強大，傳至太祖完顏氏，諱阿骨打，勇謀有大志，整軍經武，有圖遼之志，遼天慶三年，女真國康宗卒，弟襲兄業，爲達貝勒，改名旻，親督諸路兵，大敗遼師，翌年卽帝位，建元收國，奠都會寧，是爲金帝建國之始，太祖卽位，敗遼七十萬衆，乘勝攻取遼東諸州，於是渤海、奚、漢、諸部，咸來歸服，白山、頁赫、圖們、札蘭托卜、古倫五國之長，亦皆聽命，金勢甚大，已而與宋攻遼，進克上京，滿洲全部，盡爲金有，及太祖之弟，吳乞買立，滅遼伐宋，天會四年，正月，出師圍汴，十二月，宋帝降，翌年正月，降表上，全軍北還，二帝北狩，至燕京，二月降二帝爲庶人，冬十月徙二帝於中京，天會六年秋七月，復徙二帝於上京，八月降宋上皇爲昏德公，帝爲重昏候，天會八年，徙二帝於五國城，天會十三年，徽宗崩，求歸葬內地不許，金三代熙宗，頒定官制，置上京留守，帶木府尹兼木路兵馬都總管，所轄幅員甚廣，至四代海陵王，廢上京，遷都於燕，正隆元年，宋欽宗崩於金，至五代世宗，復定會寧爲上京，至八代宣宗，貞祐年間，仍廢上京，今白城西南二十里，有土城，名駙馬城，此城應爲會寧頭鋪，城東北十里許，阿什河東岸，有古城，在海古勒水之間，應爲金四世獻祖最初徙居之所，

其城幾經變遷，被水流失大半，故今呼半拉城子，白城西門外偏南，有大土阜，今呼斬將臺，非也，按金史載，天輔七年，秋八月戊申，帝崩於布圖彌西行宮，九月，梓宮至上京，葬於宮城西南寧神殿，其處當爲寧神殿舊址，該臺應爲金太祖武元皇帝陵寢，南門外有大土阜，今呼點將臺亦非也，此應爲金郊祭臺也，城東二里，有郭名小城子，相傳爲宋徽欽二帝蒙塵之所，或爲金代祭壇，城北門之東，有演武場，方數里，白城西長六里，南寬四里，東縮一里，北縮三里有奇，作「」形，自縮進之隅，至西城適中，復有橫城一道，而城牆之高寬各丈餘，牆之上每百二十步有邱墳起，係守堽兵之堽樓，橫城南有子城，方約一里，南有土阜二對峙，各高二丈餘，週二十餘丈。道路有三，中爲午門，左右二闕門，山阜間北行有高阜七層，高各四五尺，長約二十餘丈，卽宮殿基也，兩旁均有高阜數層，皆在子城內，北盟會編云，宿圍繞高丈餘，皇城也，至門就龍臺下馬，步至乾元殿，行朝見禮，捧呈國書。階前作壇，方數丈，名龍臺，至宿圍，自山棚東入，山棚左曰，桃源洞，右曰，紫極洞，中曰，翠微宮，至白城之稱，史無明文，頗難推定，城有南北之分，俗呼北城，相傳之謬，轉音爲白城，而白城爲金之上京路會寧府，確無疑義，金上京會寧府寶勝寺，前管內都僧錄寶覆大師墓塔銘，於宣統三年，發現於白城，足以證明，金白海陵王，遷都於燕後，廢上京，僅存府名，雖一度復爲上京，而終至於廢，宣宗時，因被元成吉思汗帝所敗，此白城被元軍付之一炬，玉石俱焚，元滅金後，曾於此設鎮寧州，明時爲岳西河西衛，清時因河爲名，阿勒楚喀，雍正四年，移旗民至此，於白城北約四里，設城池，置協領署，卽今之阿城，光緒三十四年，設縣治，民國沿之，我國肇造，仍舊，余客夏，奉命來長斯邦，以白城爲金首都，史乘攸闕，躬踏其地，一再研究，冀有所獲，然幾經滄桑，滿目蕭然，無復昔日之舊觀，頗難稽攷，恐後之來者，亦有斯感焉，僅就管見所及，特撰斯文，勒諸貞珉，以爲攷史者助，茲當治外法權撤廢之日，山河永奠，舉國騰歡，特建斯碑，以示紀念，是爲記。

阿城縣長周家驊撰

康德四年十二月一日

十五、金太祖武元皇帝御陵故址碑之碑文

前清署協領關德康書丹  
河北豐潤縣馬騰發刻石

天輔七年秋八月戊申，太祖崩於布圖櫜西行宮，年五十六歲，九月梓宮至上京，葬於宮城西南寧神殿，尋改葬和陵，復改葬大房山，號睿陵，此處適當宮城西南，概爲寧神殿故址，此台應爲太祖之陵寢，今幾經滄桑，而其遺跡猶存，茲當治外法權撤廢之日，山河永奠，舉國騰歡，謹勒貞珉，用垂紀念，藉以誌慶。



金太祖武元皇帝御陵故址碑



## 序

史籍に徴するに、二代の興廢降替にして一地方に榮枯を齎し或は滄桑の變を嘆せしむるもの往々にして之有り。夫れ區々たる阿城縣の一隅地を觀るに豈その顯著なるものと云はざるを得ん乎。昔者は唐德三年夏命を奉じて阿城縣長に就任してより、巡問宣撫する毎に古蹟を尋ね遺文を蒐め史乘に證し傳説を參し因つて縣城南の白城は實に金代の首都たり縣境はその上京會寧府なるを知る。城垣宛として在り殿址猶存す、惜むらくは當時彼我の偏見甚だ深くその衣冠文物の一時に炳耀たりしと雖も史籍の語る所詳ならず文獻の考ふ可き無く加ふるに日久しく年に湮せしを以て傳聞實を失ふ。惟だ斷垣殘址銅駝荆棘の間に僅に樵牧の出沒するを見るのみ。夫れ金一代の興亡は既に歷史上重要の一页を占め白城又その首都たり、是れ安んぞ放置して顧みざるを得んや。去歲曾つて蒐索得る所、管見及ぶ所を以て特に白城略歴を撰し、石碑に勒して白城内子城の午門前に鑿て以て往蹟を昭す。竊に寧ふ我國建國以來茲に六星霜山河永く煥り治化日に昌す。現に治外法權撤廢され舉國歡騰の時國故を發揚するは鴻圖に贊する所以と思ひ、上述研討の所獲を參互勾稽し撰せし所の白城略歴碑文を以て之に編次し之を増潤し刊して小冊と爲さんとせしも果さず、日禾君再び資料の蒐集を行ひ一再懇懇し、始めて釐訂す。又

新之先生の指正を蒙り幸に脱稿するを得たり。並に羽飛君の日文逐譯を経て、廣く流布に用す。爰に原碑文を後に附し以て參考に備へんとす。敢て著述と爲すに非ず、要は亦一代興亡の跡を略示するにあり。唯に來遊者の按圖索驥するを得、雲迷谷日の感あるを致さざらしむるに便するのみならず、考史學者にして亦商量の資と爲し或は一得の愚の採擇に供する有らんか、是れ願ふ所なり、願ふに著者不文、加ふるに政繁にして暇少く俄に筆を執る、誤り無しとせず、世の賢達幸に教を垂れよ。

康 德 四 年 十 二 月 一 日

周 家 璧 識

一、阿城縣境及び其の今昔の名稱

阿城縣は元吉林省に屬し、省城の西北に位す。康徳元年十二月一日、行政區劃變更ありて濱江省の所屬となる。省城哈爾濱市を距ること九十里にして、其東南方に位す。地理的には北緯四十五度四十五分、東經百二十七度に位し、東南は山嶽連りて賓縣に接し、西南は雙城縣に隣りす。北は松花江を界とし、西北は哈爾濱市に接す。縣中部には帽兒山に源を發し、松花江に合する阿什河ありて、其の南北に貫通す。是れ、土人の阿城を阿什河と稱する所以なり。縣南部に在る白城及び阿城は、均しく河の右岸に位す。

阿城縣は唐虞三代の時、虞には息慎たり。夏、周に至つて肅慎となり、亦稷慎といふ。秦及び兩漢の時、秦には肅慎たり、漢には挹婁となし、晉には挹婁たり、北魏には勿吉となし、隋には安車骨靺鞨たり。唐代に初めて安車骨靺鞨と稱し、又安楚虎と稱し、後渤海上京の屬境となる。五代に於ては遼の女眞に屬し、南宋時代には金の上京路會寧府にして、元時代には合蘭府境水津々路完顔部と爲す。明時代には費克圖河、岳希、阿實等衛と稱し、清朝奉天に會都するに及び河に因りて名と爲し、之を阿勒楚喀と云ふ。光緒三十四年始めて縣政を敷き、阿城縣と名附く。

二、金故都上京會寧府歴代所屬の沿革表

省	縣	沿革	唐虞三代	秦及兩漢	晉	北魏	隋	唐	五代南唐	遼	金	元	明	清	中華	滿洲	
濱江	阿城	虛爲息慎 至周爲肅慎 亦曰稷慎	秦爲肅慎 漢爲挹婁	爲挹婁	爲挹婁	爲勿吉 爲安車 骨靺鞨	初爲安車 後爲骨 靺鞨部	爲女眞 會寧府 所在地	爲合寧 爲費克 圖河岳 希	初爲阿勒 楚喀 後改稱 阿什	爲吉 林省	爲阿城 縣 初爲 阿城 縣 後改 爲 阿城 縣	爲阿城 縣 初爲 阿城 縣 後改 爲 阿城 縣	爲阿城 縣 初爲 阿城 縣 後改 爲 阿城 縣	爲阿城 縣 初爲 阿城 縣 後改 爲 阿城 縣	爲阿城 縣 初爲 阿城 縣 後改 爲 阿城 縣	爲阿城 縣 初爲 阿城 縣 後改 爲 阿城 縣

### 三、白城は金の首都

阿什河畔に海古勒水ありて、現に大小海溝河と呼ばれ、金第四代の獻祖の最初の移住地なり。第七代の太祖、此處に帝位に即し、白城に其の都を奠む。白城は現縣城の南方四里の地に在りて、城垣宛らに存し、殿址猶ほ其の跡を残す。金の全盛時代に於ては、其の領域五京十九路有りて、白城は即ち其の上京路會寧府に當り、燕京に遷都するに至る迄其の首都たりしは、蓋し金の發祥地たればなり。金以前に於ては生女真と號し、混同江及び長白山一帯を領有せり。混同江とは即ち現今の黑龍江にして、所謂白山黑水とは是を指して云ふなり。

### 四、金始祖以來の部族の膨大

金の歴史に就ては固より本文の討論すべきものに非ず。唯、其の一代の盛衰は地理との關係密接なれば、當時の事蹟を略述せざるを得ず。金の始祖函普、始めて高麗より完顔部の樸斡水の渚に移り來り、遂に完顔部の人となり、地名を其の氏と爲し、完顔氏と云ふ。其の後、四世の獻祖諱緩赫再び海古勒水に移住し、始めて農耕に従事し、宮室を築造す。今縣城の東北二十里の地に、俗に大小海溝河と稱し、阿什河に合流するものあるは即ち海古勒水なり。五世の昭祖諱劄魯古嶺、白山に迄武威を耀し、順を撫し逆を討つ。六世の景祖に至りて漸く諸部族を役屬し、弓矢を修め器械を備へ、官屬を置き、鐵騎を集めたれば、紀綱漸く確立し、部族俄かに強大となれり。

### 五、金太祖の武功

金は前に女真國と稱す。遼の天慶三年、女真國の康宗烏雅舒歿し、弟阿骨打位を襲ひ達貝勒と稱し、兄の業を繼承

す。之れ金の太祖なり。後名を旻と改む。武勇にして、大志あり。部族の長となるや軍制を整へ、武備を修め、竊かに遼を圖るの大志を抱く。偶々遼の天祚帝の荒淫無道、綱紀廢弛せしを機とし、天慶四年九月、遂に兵を起し遼を討つ。遂次寥晦城に進み、各地の兵を徴し拉林水に會せしむ。遼の罪を天に告げて曰く、「金は代々遼に仕へて好く其の職に勤む。烏春、烏木罕の亂を定め、蕭哈里の衆を破るも、其の功省みられずして反つて使侮を加ふるのみ。屢次、罪人阿蘇の引渡を求むるも許されず。故に今將に罪を遼に問はん。天地夫れ鑑して之を護り給へ」と。次いで、樅を部屬に傳へ、誓ひせしめて曰く、「汝等宜しく同心協力すべし。功績あれば奴婢は平民に進み、平民は官となる。既に官たるもの、其の功績の大小に依りて銜進す。苟も誓言に違へば身旌下に死し、其の家族に至る迄許さず」と。誓終りて拉林水に兵を進め、一舉、遼師數萬の衆を敗る。これより太祖屢々遼を攻めたれば、遼、使を遣はして和を請ひ來るも許さず。遼の天祚帝、自ら兵七十萬を率ひて攻め來りたるも、又敗らる。太祖之に乗じて遼の東京諸州を攻め取りたれば契丹、奚、漢、渤海、係遼籍女真、室韋、達古魯、元惹、鐵驪等の諸部族皆來りて歸服し白山、頁赫、闕門、札蘭托卜、古倫及五國の長等悉く命を聽く。斯くて金の勢力益々大となり、其後宋と約して遼を攻め、其の上京及び諸京を占領し、滿洲の全部をその版圖に入れたり。

## 六、金 太祖帝位に即く

宋の政和四年、遼の天慶四年冬十一月吳乞買、薩哈希、小蘇等官屬諸將を率ひて新歲の元旦に尊號を奉り、帝位に即くを懇願したるも許されず。阿里罕、普加斡、宗翰等、更に「今大功既に成り、若し帝位に即かずば天下の心を繫ぐ所無し」と進言すれば、太祖「吾將に之を考慮せん」と答ふ。宋の政和五年、遼の天慶五年、金太祖の收國元年春正月壬申朔、群臣尊號を奉りて皇帝の位に即き、諭して曰く「遼は鉞鐵を以て其の號と爲す。蓋し其の堅きを譬へて斯く云ふ



なり。されど、鐵となるも變壞することあり、變壞せざるは唯金行るのみ。尙金は色白く、完顔又白を尙ぶ。故に國號を大金と稱す」と。此處に於て建元して收國元年と爲し、都を會寧に定む。金史に、「此の年の春三月、太祖寥晦城に狩獵を爲し、夏五月其の近郊に避暑し、天を祭り弓馬に精進し、毎歲之を常とす」と記載す。又攷異金誌には、「太祖、國內に大金を産し凡つ金水の源有るを以て國號を大金と稱す」と載す。又北盟會編に「本土名阿祿阻を以て其の國號と爲す。阿祿阻とは金の意にして、女真語なり。故に國號を金と稱す」と云ふ。收國二年冬十二月、吳乞買及群臣、尊號を奉りて大聖皇帝と稱し、改元して天輔と云ふ。

金の世系表 (建國前)

代別	帝稱別	諱	稱別	諡號	備	考
始祖	同	同	函普		高麗より完顏部に移住し、二男一女を生む。長男を烏魯と云ひ、次男を餘魯と云ひ、女兒を卓嘉索巴と云ふ。其の後完顏部の人となる。	
二世	同	同	烏魯	淵穆元德皇帝		
三世	同	同	巴哈	和靖慶安皇帝		
四世	同	同	綏赫		海古勒水に移住す。鶻群に従事し、宮室を榮構す。人其の地を額訥格爾と呼ぶ。因みに安春水に居住す。	
五世	同	同	舒魯	武惠成襄皇帝	青嶺及び白山に武威を顯し、順を撫し、逆を伐つ。此時未だ文字存せず、官廳も無し。故に年譜修刻幾程なるやは知るに由無し。	
六世	同	同	烏古訶		始祖より景祖に到る迄、既に六代となるも、景祖始め諸部族を統屬す。遼其の節度使に封ず。遼度使を太師と稱し、命都太師と稱す。此の時より始めて官屬を著き、紀綱漸く立つ。	

金代の世系及び其の年代表 (建國後)

世次	帝王	王姓	名	漢名	年	號	在位年數	神紀		滿洲 紀元前	即位年 西曆紀元
								世	代		
一世	太祖	完顏	阿骨打	晏	二	收國、天輔	九年	一七五	烏羽御代	八七	一一五
二世	太宗	完顏	吳乞買	晟	一	天會	七年	一七三	崇德御代	八元	一一三
三世	熙宗	完顏	合剌	亶	三	天會、天眷、皇統	十四年	一七五	同	七七	一一三
四世	海陵王	完顏	迪古乃	亮	三	天德、貞元、正隆	六年	一八〇	同	六三	一一四
五世	世宗	完顏	烏祿	雅	一	大定	九年	一八三	同	七二	一一六
六世	章宗	完顏	麻達葛	璪	三	明昌、承安、泰和	七年	一八五	後烏羽御代	七三	一一六〇
七世	衛紹王	完顏	興勝	允	三	大安、正慶、至寧	五年	一八七	士御門御代	七三	一一二
八世	宣宗	完顏	五賂補	珣	三	貞祐、興定、天光	十年	一八七	同	七元	一一三
九世	哀宗	完顏	寧甲速	守緒	二	正大、天興	十年	一八三	四條御代	七元	一一三

七、宋の徽、欽二帝の蒙塵

金の太宗は太祖の弟にして、名は吳乞買と云ふ。武勇にして策略有り、即位後先づ遼を亡し、次いで、叛將を容れたるの理由にて其の將宗翰、宗望を遣して宋を伐たしむ。天會四年正月、宗翰雲中より進みて太原を圍み、宗望又長驅黃河を渡りて汴京を包圍す。程無く宋と講和し、宋、金主を伯父と尊稱す。其の後和議破れ宗翰、宗望再び宋を伐ち、汴京を陥る。太宗の天會四年十二月(宋の靖康元年)宋帝降り、天會五年(宋の靖康二年)宋降表を上り、金軍北に

歸る。

宋の徽、欽二帝金軍に従ひて北狩し、太子后妃及び宗室の諸人皆従行す。通鑑輯覽に、「上皇徽宗青城を離れてより諸王及び后妃牛車數百輛に載せられて北進す。帝毛製帽を被り、前進中、一城を通過する毎に顔を掩ひて號泣す。」と記載す。翌春二月、燕京に至りたる時、二帝を庶人に降す。五月、宋の康王歸徳に即位し、建炎元年と建元し、之を南宋と云ふ。冬十月、二帝燕京より中京に移され、天會六年秋七月(宋の建炎二年)、又上京(今日の白城)に移さる。京門に入るに速び、二帝午門に下馬し、匍匐して前に進み朝見の禮を行ふ。金帝、群臣を饗宴するに當り、二帝に青衣を着せしめ酒を注がしむ。帝王の尊を以てして、侮辱を受くること斯くの如し。強力に屈せらるゝと雖も、人事の未だ盡さざる處、又何をか云はん。彼時、宋既に衰へ振はざるに、君臣猶荒嬉して大禍の將に來らんことを知らず、悲しむべき哉。八月降して上皇を昏徳公に、帝を重昏侯に封す。天會八年夏六月、宋の建炎四年秋七月丁卯、昏徳公及び重昏侯を呼爾哈路(即ち五國城)に移す。

二帝白城に家塵せる時、徽宗曾て詩に託して嘆じて曰く「徹夜西風撼破扉、蕭條孤屋一燈微、家山回首三千里、日斷天南無雁飛」、又曰く「九業鴻基一旦休、猖狂不聽直臣謀、甘心萬里爲降虜、故國悲涼玉殿秋」、又曰く「杳々神京路八千、宗枋隔絕幾經年、衰殘病渴那能久、茹苦窮荒敢怨天」と。尙ほ清明節に詩を題して「韋母初生認禁煙、無家對景倍凄然、帝京春色誰爲主、遙指鄉關悽淚漣」と、其の悽涼たる景況は推して知るべし。

金の天會十三年、徽宗五國城に死れ、太宗使を遣して祭を致し供物を贈る。遺言して内地に歸葬するを欲するも許されず。時に兵部侍郎司馬樸及び朱弁燕山に在り、喪に服して朝夕哭す。金人之を義と爲す。弁、徽廟の哀辭を作り其の序に曰く「臣等、茂林豐草に譬へて雨露の恩を常年に蒙り、異域他郷に風霜を犯して年將に老ひんとす。節上の旒落ち盡し、口中の舌徒らに存す。馬角の未だ生えざるを嘆きて魂雪霽に消え、龍髯に攀ちんとするも速ばずして涙

氷天に瀝ぐ。洪皓又、冷山に文を撰して祭りて曰く「故宮禾黍と爲り、館に改め、饋を秦牢(粗末なる食器)にて運ばる。新廟に衣冠を拜し、招魂するに漫として楚些(祭文の韻律)を歌ふのみ」と。其の語、悲悼悽涼を極め、聞く者涙を揮ふ。金の正隆元年、欽宗又殂するも均しく内地に歸葬するを得ず。憾む可し。後、某貴家に仙降り、偶々扈(沙盤の上に木筆を備へ、神仙降る場合、木筆自ら動き出して沙上に字を書くこと又斯る仕掛を云ふ)動く。其の姓名を聞くも答へず、只詩を大書して曰く「猩袍玉帶落邊塵、幾見東風作好春、因過江南省宗廟、眼前誰是舊京人」と。扈に仕へる者、欽宗淵聖の降臨したるを察知し、皆驚きて逃避せりと云ふ。其の眞否は元より之を知る由無し。或は心有る者、二帝の歸り得ざるを憫み、之に託して其の積憤を拂はんとせし者なるやも測られず。

## 八、上京會寧府の興廢

上京會寧府は、もと契丹の珠敦城となす。金初城郭の制備らず、皇帝の蹕を駐むるの所呼んで皇帝寨となし、丞相の居る所國相寨といひ及び太子莊等の名稱あり其の簡にして陋なること想見すべきなり。初め會寧州なり。考異大金國志に云ふ、「太祖收國六年春(天輔四年)都城を建立し始めて皇帝寨を改めて會寧府と云ひ稱して上京となす」。又金史に太宗天會二年四月戊午實古納の築く所の新城に名を賜ひ會平州と云ふ。築く所は城池宮室、僅かに中原州縣解字に及ぶのみ。草昧初めて闢けたるも、制作未だ遑あらず。其の宮殿には乾元殿、慶元宮、朝殿、涼殿等あり。三代熙宗諱合剌に逾びて、心を政務に留め、官制を頑ち定む。天眷元年に上京留守帶木府尹を置き、本路兵馬都總管を兼ねしむ。所轄の幅幘甚だ廣し。同年八月京師を以て上京府となし會寧と云ひ、遼の上京臨潢府を改めて北京となす。「考異綱目」に云ふ、會寧は即ち海古拉の地、金の舊土なり。按春水、源を此に發す、故に金源と名づく。而して、東京の遼陽、西京の大同、南京の大興、中京の大定の諸府は則ちもとの如し。天眷六年三月己亥、上京の宮室卑小なるを以て

詔して五路の工匠を役し、舊るきを除き新しきを營む。制作は汴京に倣效し、規模宏大なり。乃ち四代海陵王諱迪古乃に至り、性淫暴にして黷武、天德三年春三月に、詔して燕京宮室を廣くす。土木大に興り、奢侈を窮極す。夏四月詔して都を燕京に遷す。天德四年、都を遷せるを以て詔して改元し、貞元元年となし、遂に斯の年春三月に燕京に幸し、即ち燕京を以て中都となし、會寧府を改めて北京となす。正隆二年八月甲寅、上京の留守司を罷め、十月吏部郎中肅彥良に命じて、盡く上京の宮殿、宇廟、公卿大姓の邸及び儲慶寺等を毀ち、其の地を夷にして之を耕す。暴殄と謂ふべし。五代世宗諱烏祿に至り、位に東京に即き、政に勤め民を愛し、一に海陵の爲す所に反す。大定二年十二月に詔して、會寧府は國家興王の地たり、宜しく慶元宮址に就き、正殿九楹を建て、其の舊號に依り、以て時に薦饗すべしと。五年會寧府の太祖廟成る。十三年七月庚子、復た會寧府を以て上京となし、二十一年再び修建す。二十三年嬖を以て城葺を束して之を新にし、用つて偉觀を示す。後八代宣宗諱吾賭補に至り、位に即くの後、貞祐元年春三月に復た都を燕に遷し、是に於て再び上京を廢したり。

### 九、白 城 の 今 昔

白城より西行すること二十里すれば土城あり、名は駙馬城と云ふ。之應に會寧府の頭鋪に當り、路平坦にして恰も通路の形跡を認む。城の東北約十里、阿什河東岸に古城有り、海古勒水の間に介在す。是れ金四世獻祖の最初に居を徙せし所なる可し。城は幾多の變遷を経て、其の大半を水に流失し、故に今は半拉城子と呼ぶ。更に東方六十里の地に土城有り、俗に之を東城子と云ふ。東、南に夫々門有り。蓋し金の蜚克圖水を防守する爲、兵を駐屯せし所ならん。白城の北方九十里の地にも土城一有り、俗に古城子と稱す。之れ、或は金の松花江を防守する爲、兵を駐屯せし所ならん。白城西門外の稍南に偏する所に大土阜(土の隆起)有りて、今斬將臺と呼ぶるも、實は其れに非ず。金史の記載

する所を見るに、「太祖の天輔七年秋八月戊申、帝布圖襲西行宮に崩す。享年五十六歳なり。九月、梓宮上京に至り宮城西南の寧神殿に葬る」と有り。當該大土阜は、蓋し寧神殿の舊址たるべく、太祖武元皇帝の陵寢たるべし。後和陵に改葬し、再び大山房に改葬し、之を睿陵と稱す。尙ほ其の南門外にも大土阜有り、現に點將臺（大將の任命に用ゆる高臺）と稱するも、亦當らず。金の郊祭臺たるべし。白城の東二里に郭有り、小城子と云ふ、應に金の太祖、近郊に避暑する爲居りし所にして、此處に天を祭り、弓馬に精進す、又宋の徽、欽二帝蒙塵せる處なるを傳へらる。或は金の太祖廟たり。其の北門外の東方に演武場有り、方圓數里に及ぶ。白城は西六里、南四里、北三里餘有る里三里三里、六里、四里形の城にして、中間に横城と稱する城壁東西に走り、一城を二分したる觀を呈す。城壁の高さ及び廣さは共に一丈餘有りて、百二十歩（約五十米）毎に墳狀突起有り、之れ警備兵の居る堞樓なり。堞樓の總數、八十二箇所有り。即ち北十四、東二十三、西三十二、南十三箇所なり。城に五角有り、夫々砲壘二箇を有す。城の周圍に護城の壕有り。南、北、東三方の壕跡猶ほ歴然たり。土人の言に依れば、清光緒年間に護城壕の水流尙殘存せりと云ふも、現今、土人近邊迄耕作して水流を認めず。故に、再び昔日の舊觀を見る能はざるも、猶ほ當時の雄壯を偲ばしむ。

白城の金の上京、會寧府たるに至りては確に疑義無し。清宣統三年、金上京會寧府寶勝寺前管内都僧錄寶覆大師の墓塔銘、白城に發見せられ、之を以てするも其の實を證するに足ればなり。該墓塔銘は後賓縣に移置され、今大陸科學院に依り更に哈爾濱に移され、將來奉天國立博物館に送らると云はれ、本縣に保存せらるゝ所とならず。之亦憾事なり。金海陵王の燕に遷都したる後、上京廢せられ、僅に府名のみ殘る。後再度上京に復したること有るも終に廢せらる。宣宗の時、元の成吉思汗に敗れたるに因り、其の鋒を避けん爲都を汗に遷す。此の白城は、元軍に數箇月包圍攻撃せらるゝも降らざれば、元軍火を用ひて攻撃したりと云ふ。傳説に依れば、元軍、城内に棲息せる白雀を多數捕獲して硝黃を其の尾に繋ぎ、點火線香を附して晝日の黄昏に原巢に放還したれば、夜半に至り、線香燃え盡きて硝磺爆發

原  
书  
缺  
页

原  
书  
缺  
页



## 十二、清朝以後に於ける設治の復興

清奉天に遷都せし時、河に因りて當地を阿勒楚喀と云ふ。當時、當所は尙ほ一面の曠野にして、人煙絶無なり。雍正四年始めて北京より旗民移住し來り、協領署を設け、左右兩翼の八旗を統轄して阿勒楚喀を鎮守せり。乾隆九年副都統を設け、白城の金の廢城にして且つ屢次兵火の禍に遭ひ、山川の靈氣無き故を以て別に城池を築けり。之れ即ち今の縣治にして、阿城と稱す。光緒三十四年始めて縣治を敷き、民國之を襲踏し、我が國建國後も依然舊に依る。

## 十三、白城寶勝寺墓塔攷

白城の北城外、西北角約半里に高臺有り(俗に廟臺と云ふ)。原石塔あり、上京寶勝寺前管内都僧錄寶覆大師の墓塔となす。塔は高さ四丈、六角形にして十六層あり。高さ各約二、三尺ありて等しからず。上層は中間空虛なる所謂六角玲瓏式にして、塔座には獅子及び蓮花を刻す。中層には六面共塔銘を刻し、各面に字七行あり、各行の字數二十なり。文は門人宣密大德講經沙門舉班璽候清河鎬の起稿し、光林寺西堂老人謙明の撰する所に係る。但し塔は已に崩頽し塔銘の字跡も糝糊として全からず、其の石塊も多く土人に運び去らる。塔銘は宣統三年此處に發見され後賓州府尹李濟康によりて賓州に運ばれ、其處に二十餘年保存さる。今は大陸科學院により哈爾濱に運び博物館の門前に陳列され、將來奉天博物館に移送せらるゝと聞く。本縣より數回返還を要求したるも、聞容れられず、遺憾とするところなり。茲に塔銘の原文を次に録し、缺如して識り得ざる字は之を開けて考證を待つものなり。

## 塔銘譯文

上京寶勝寺前管内都僧錄寶覆大師塔銘誌

師は本臨潢府保縣人也、俗姓を手と云ひ、天慶四年に生る。幼小の時より他の童蒙と異なり、十一歳に至りて父母より出家を許され、禮を尋ねて本府興國寺に至り、講律沙門覺宗を師と爲し、名を裕超と訓へらる。其の智慧疎利にして舉止俗ならず、乃ち人に異なるなり。皇統元年に至り、經を試みられ、大戒を受く。常に法華經を誦し、晝夕替む無し。孜々として香火未だ嘗て懈かず。後親しむ所を訪れ、高德著しく聞え、大華覆經に精通し、妙解して宗趣に深きを極む。天德三年に至り、其の京に届くや伏して東宮太后の旨を蒙り、興王寺に住むを請はる。潤く大華覆經を演じ、講に聚まるの徒二百餘人、皆精銳博學の者之を慕ふ。貞元二年に至り、寶勝寺の壇に臨み、宣密大德智彥等、堅く本寺に住し攝持するを請ふ。正隆元年四月に至り、京の仕庶廉貴人等の從ひて復び潤く大華覆經を演ずるを請ふ有り、諸徒三百に滿つ。前に聲名已に京師を振動せしにより、後諸徒舉薦して紫衣詮問を附す。正元三年二月に至り、諸師本京に到り臨壇せるを以て、其の戒大德を受く。至定三年に紫衣詮問大德を欽賜さる。至定四年に………僧錄判官傳妙大德を受く。大定七年に至り、都僧錄寶覆大師を受くるを得。其の侈を放し、生を利するに於ては雲雨の鋒ゆも皆し。………大定十五年六月二十五日に至り、午時………縁而遊………六十二………三十五擇日蔡暎………之幅………山之高、水之深、師之因緣龍の雲、雷の風の如く、符然なる者乎。

歌者………久しく其の韻を繋ぎ、教へられたる者の如し。人に依りて其の風を繼ぐ。其の諸門人、皆花翠羽毛に譬ふべく、棠棣の華のみ。其の諸門人と弟子の孝悌深きにより、日を擇びて之を率り、工匠に命じて塔を建てしむ。既に畢るや、時に鑿み銘を作り、勅して之を書す。乃ち銘と爲して曰く

示生非生 示滅非滅 雲散長空 一輪孤月 名寶無常 身世何常 聚散會別 夢覺電光 西樓秀出 金源榮昌  
系連名職 道德馨香 性海涅槃 教風掄揚 凜然无作 悲戀咸格 造塔畢工 靈骨石廓 層層聳然 雲霞常幕

永庇子孫 聲光顯燦

大金大定二十八年歲次戊申庚申月丙午日壬辰時門人沙門志敏謹遶

注孫門人沙門惠光

門人宣密大德講經沙門

門人 沙門

舉班嬰候清河鑄書

門人 沙門

光林寺西堂老人潘明撰

門人 沙門

刻石匠弘農寺

#### 十四、金代の故都上京會寧府碑の碑文

更に、康徳四年十二月一日、滿洲帝國が治外法權を撤廢して爰に完全獨立國家として史上に其一步を印すること、なりたるに際し、これが紀念として新に一碑を建立、刻するに次の文を以てしたり。

白城は金代の首都上京會寧府なり。金は初め肅愼に居住し、混同江流域及び長白山一帯の地を領有す。始祖鹵普の代に及び、始めて完顔部に移り、四世獻祖(名は綏赫)海古勒水に移住す。海古勒水は即ち今の阿城東北方二十餘里の地に當り、俗に大小海溝河と稱す。五世昭祖に至り、武を青嶺、白山に耀し、六世景祖諸部族を統屬し、紀綱漸く立ち俄然強大となる。傳へて太祖完顔氏(名は阿骨打)に至り、勇謀兼備し、大志有り、軍を整へ武を振はし、遼を圖るの志を有す。遼の天慶三年、女眞國の康宗亡するに及び、阿骨打兄業を襲繼し達貝勒と爲り、名を改めて晏と云ふ。視しく諸路の兵を督して、大いに遼師を敗る。翌年帝位に即し、收國と建元し、都を會寧に奠む。是れ、金帝建國の始めと爲す。太祖即位後、更に遼師七十萬衆を敗り、勝に乗じて遼東諸州を攻め取る。此處に於て渤海、奚、漢の諸部族咸來りて歸服し、白山、頁赫、圖門、札蘭托卜、古倫の五國の長等も亦命を聽き、金勢益々大となる。已にして宋と共に遼を攻め、進みて上京を落し、滿洲全部は盡く金の領有となる。太祖の弟

吳乞買立つに及び、更に遼を滅し、宋を伐つ。天會四年正月、出師して洙を圍む。十二月宋帝降り、翌年正月降表を上り、金軍北還すると共に、二帝北狩して燕京に至る。二月、二帝を庶人に降す。冬十月、二帝を中京に移し、天會六年秋七月、再び上京に移す。八月、宋の上皇を昏愍公に、帝を重昏候に封ず。天會十三年、徽宗崩じ内地に歸葬するを求めたるも許されず。金の三代熙宗、官制を制定し、上京留守帶本府尹兼本路兵馬都總管を置き、其の所轄幅甚だ廣し。四代海陵王に至り、上京を廢し、燕に遷都す。正隆元年、宋の欽宗金に崩す。五代世宗に至り、再び會寧府を上京と定め、八代宣宗の貞祐年間に至り、再び又上京を廢す。今、白城の西二十里に土城有り、耐馬城と云ふ。是れ會寧頭舖たる可し。城の東北約十里の阿什河東岸に古城有り。海古勒水の間に位し、四世獻祖の最初に居を徙せし所ならん。其の城幾多の變遷を經、其の大半之水に流失せしにより今半拉城子と云ふ。白城の西門外に大土阜ありて、其の南に偏す。今斬將臺と呼ぶも然らず。金史には「天輔七年秋八月戊申、帝布圖襲西行宮に崩じ、九月梓宮上京に至り、宮城西南の寧神殿に葬る。」と記す。故に、該土阜は寧神殿の舊址たるべく、應に金太祖武元皇帝の陵寢たるべし。南門外にも大土阜あり、現に點將臺と呼ぶも、是れ亦當らず。之れ、金の郊祭臺たるべし。城の東方二里に郭あり、小城子と名付く。宋の徽、欽二帝の蒙塵の地なりと傳へらるゝも、或は金の祭壇ならんか。城の北門の東方に演武場有りて、方圓數里有り。白城は西六里、南四里、北三里餘ある。形の城にして、中間に横城と稱する城壁東西に走り、城を二分したる觀を呈す。城壁の高さ及び廣さは共に一丈餘あり。百二十歩毎に墳狀突起あり、之れ警備兵の堞樓なり。横城の南に子城有り、方圓約一里を有す。其の南に土阜一對ありて相對峙し、各々高さ二丈餘、幅二十餘丈有り。子城に入る通路三有り、夫々門を有す。中間のものを午門と云ひ、左右を闕門と云ふ。土阜の間を北行すれば、高阜七箇所有りて東西に横り、高さ約四、五尺、長さ約二十餘丈有り、之れ即ち宮殿の趾なり。兩側に尙ほ高阜數箇所有り、皆子城内に

在り。北盟會編に「高さ一丈餘を有する宿園の繞りあるは皇城内の禁城なり。門に至れば龍臺に下馬し、歩行して乾元殿に至り朝見の禮を行ひ、國書を捧呈す。階前壇を爲し、方圍約數丈にして名付けて龍臺と云ふ。宿園に至るには、山棚より東に入る。山棚は左を桃源洞と云ひ、右を紫極洞と云ひ、中間を翠微宮と稱す。」白城の呼稱に至りては史に明文無く、頗る推定し難し。城に南北の分別有り、或は普通北城と呼び、「北」、「白」の音の類似により、白城に轉じたるものなる歟。而して、白城の金の上京路會寧府たること、確として疑義無し。金上京會寧府寶勝寺前管内都僧錄寶覆大師の墓塔銘は宣統三年に白城に於て發見され、以て證明とするに足る。金の海陵王の燕に遷都したる後上京を廢し、僅に府名のみ存す。後再度上京と爲るも終に廢せらるゝに至る。宣宗の時元の成吉思汗帝に敗れたるに因り、此の白城は元軍に一炬に付せられ、玉石俱に焚かる。元、金を滅したる後、曾て此處に鎮寧州を設け、明の時、岳西河西衛と爲す。清に至り、河に因りて阿勒楚喀と稱し、雍正四年旗民を此處に移し、白城北方約四里に城池を設け、協領署を置く。即ち今の阿城なり。光緒三十四年縣治を敷き、民國之を襲踏す。我が國建國後も依然舊に依る。余客夏、斯の地の長たるの命を奉じて來る。白城は金の首都として史乘に深き關係を有する故を以て、躬ら其の地に臨み、一再研求して獲る所有るを記し、以て之を傳へり。然るに、幾度も滄桑の變遷を経たれば、滿目蕭然として復昔日の舊觀無く、稽考頗る難し。恐らく後來者も亦斯感を免れざらん。茲に、僅かに管見の及ぶ所に就き斯文を撰し、石碑に刻して考史者の一助と爲さんとす。茲に治外法權撤廢に依り舉國騰歡して山河の永奠を祝するに當り、特に斯の碑を建て、以て紀念となす可く是れを記す。

阿城縣長 周 家 璧 撰

前清署協領 關 德 康 書丹

康德四年十一月一日

河北省潤豐縣 馬 滕 發 刻石

## 十五、金太祖武元皇帝御陵故址碑の碑文

天輔七年秋八月戊申、太祖布圖彊西行宮に崩す。享年五十六歲。九月、梓宮上京に至り、宮城西南の寧神殿に葬り、次いで和陵に改葬し、復び大房山に改葬し、睿陵と號す。此の地正に宮城の西南に當り、概ね寧神殿の故址たれば、此の臺太祖の陵寢たるべし。幾度も滄桑の變遷を経たるも、今猶其の遺址存す。茲に治外法權の撤廢により、舉國騰歡して山河の永奠を祝するに當り、謹みて石碑に刻して紀念と爲し、兼ねて以て慶を誌さんとす。

