



五  
西  
持  
官

薛  
集  
公



首創第一

像瓷專家

光亞瓷莊

中國人  
請用中國瓷

出	價	畫	瓷
品	目	工	色
速	廉	細	好

歡迎外埠  
定購傳單  
函索即寄

開設  
江西南昌西大街

如生瓷莊

定畫瓷相與衆不同

四大特色

瓷質潔白  
畫工精細  
顏色耐久  
部位準確



惠顧諸君  
欲定瓷相  
請速來  
價廉物美  
外埠定裝  
保險寄到  
另有洋車  
函索即寄

莊址  
江西南昌法院後街

177837

# 江西之特產目次

插圖

特產分佈圖

卷頭語

四省特展本省籌備經過

## 主要特產概述

一、瓷器

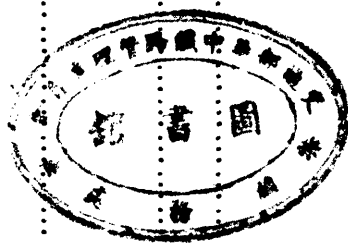
二、鎢鑛

三、夏布

四、紙張

五、茶

六、米穀



上海圖書館藏書



A541 212 0012 4199B

一

.....	.....	.....	.....	.....	.....	.....
(四七)	(三二)	(二七)	(二三)	(一五)	(七)	(三一)

279904

江西之特產

七、煤礦：……………(六九)

八、木材：……………(七三)

九、苧麻：……………(七七)

十、菸草：……………(八三)

十一、柑類：……………(八六)

十二、糖：……………(八九)

江西特產分類要覽：……………(九八)

江西特產產量計表：……………(一一二)

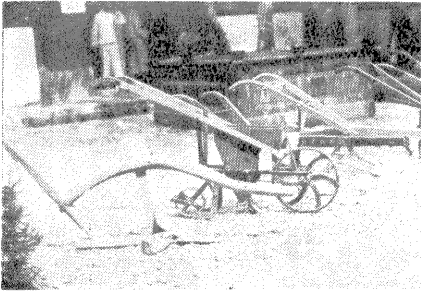
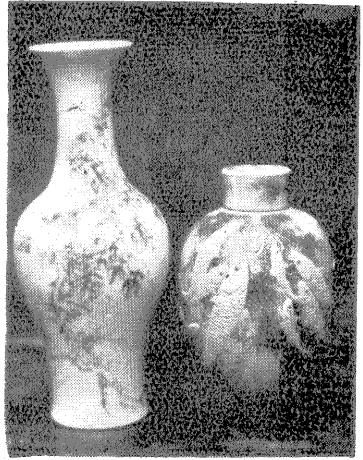
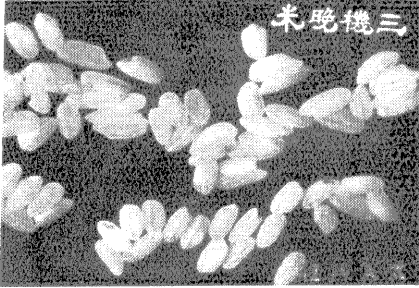
編後記：……………(一四八)

附 載

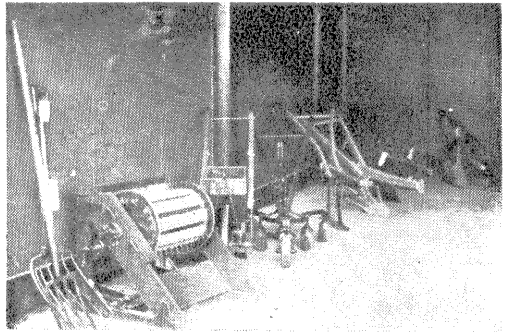
一、江西全省公路狀況圖

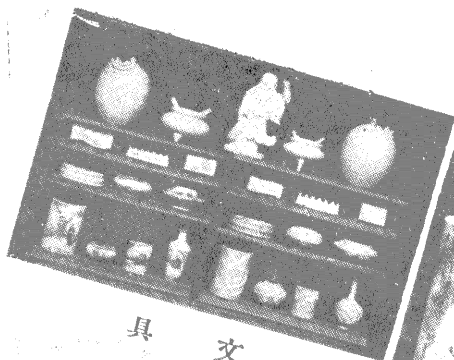
二、江西與鄰省聯絡公路段別一覽表：……………(一四九)

瓶 瓷

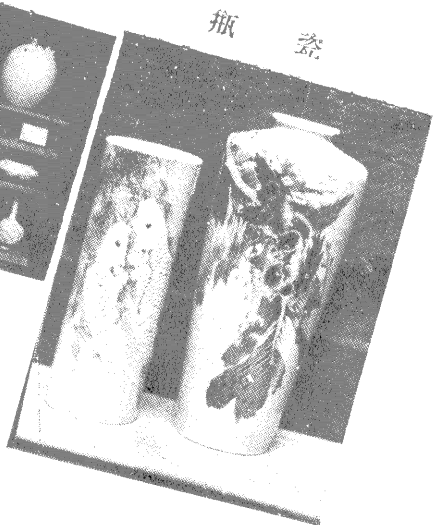


←具農良改廠工生民西江





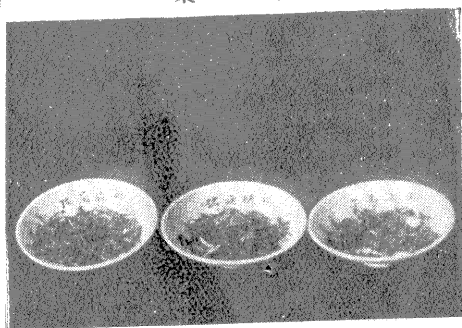
文 具



瓷 瓶

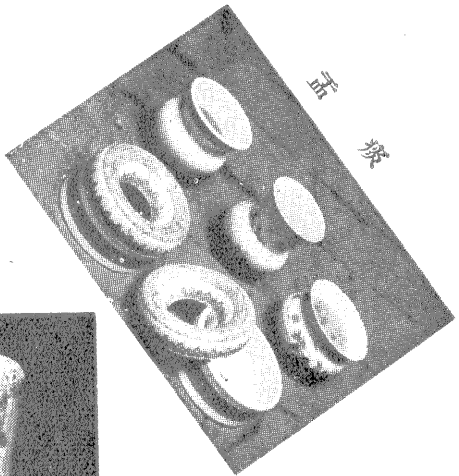


瓷 瓶



茶 葉

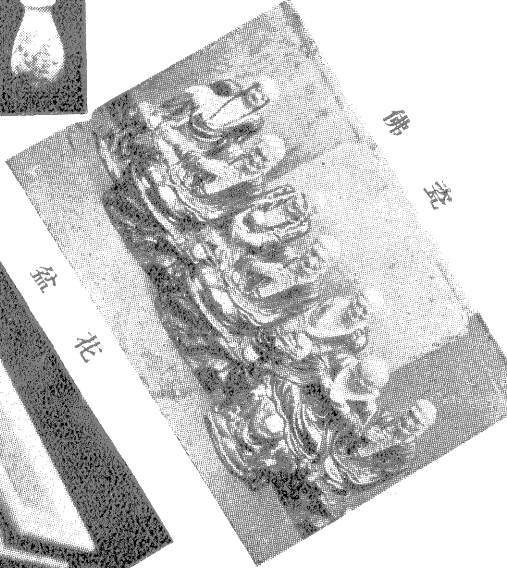
盃  
盤



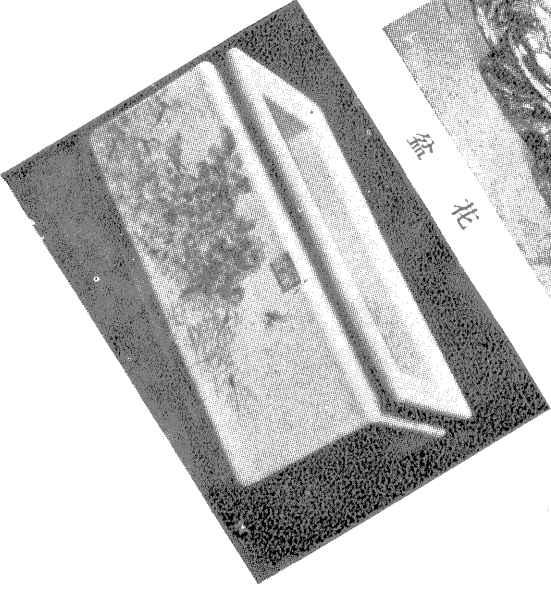
筒筆盂水盒呢印

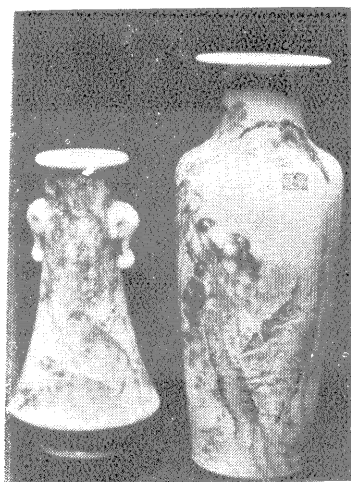


佛  
器



盆  
花



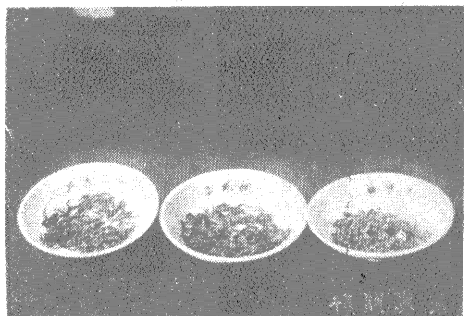


瓶 花

具 啡 咖



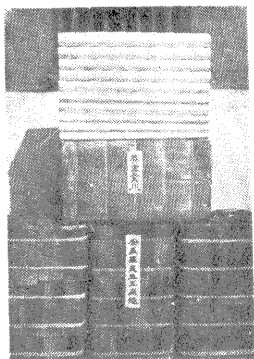
瓶 方



葉 茶

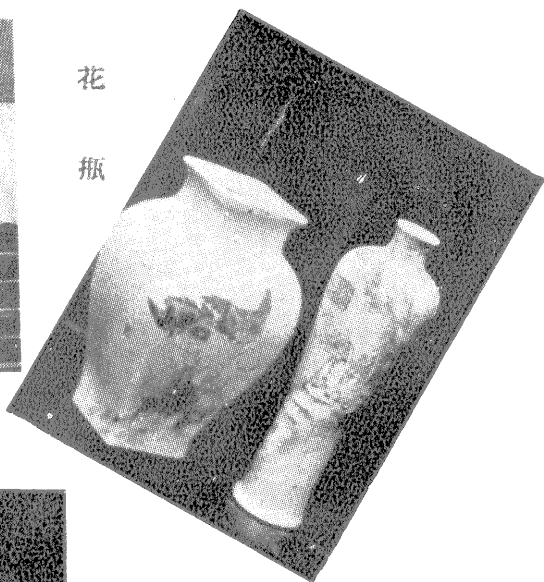






紙 貢

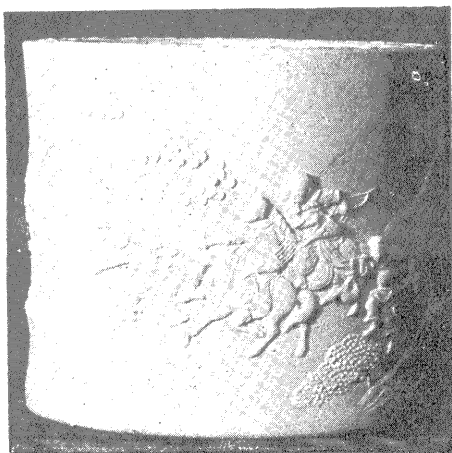
花  
瓶



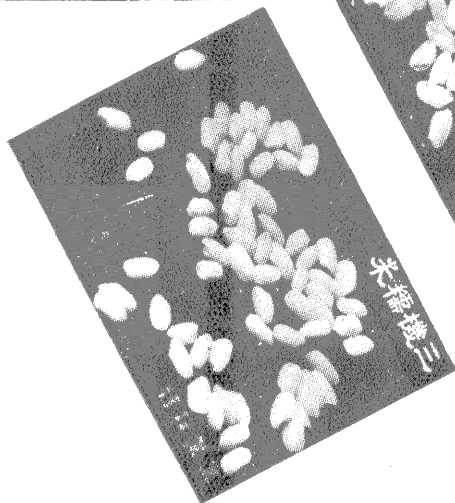
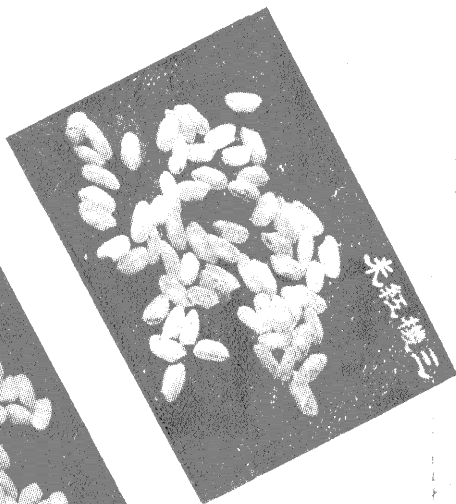
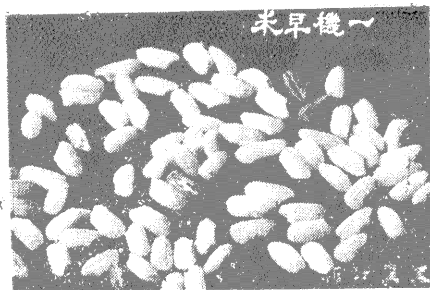
筒 筆



葉 茶

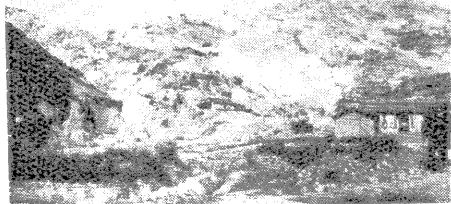


瓶 瓷



西 華 山

大 庚

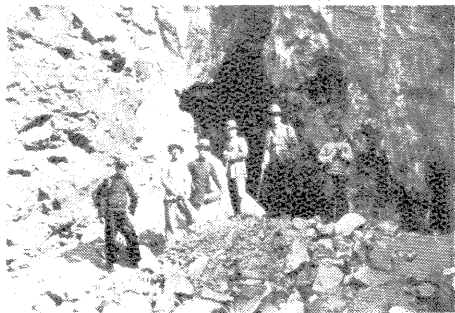


之 遠 眺

- 1, 華山出產
- 2, 泰和關子石出產
- 3, 安遠背山東出產



砂 錫



老 電 頭 鑛 脈

山 華 西

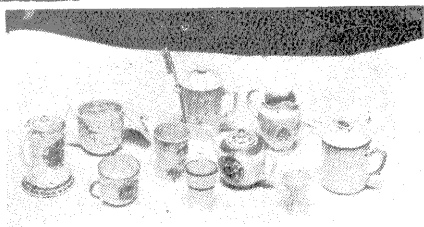


廠 工 砂 洗

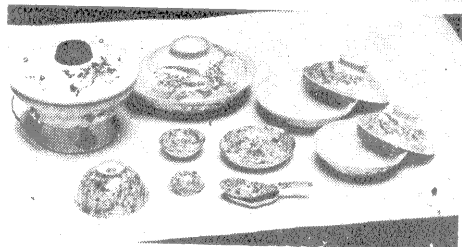
具茶與屏瓷



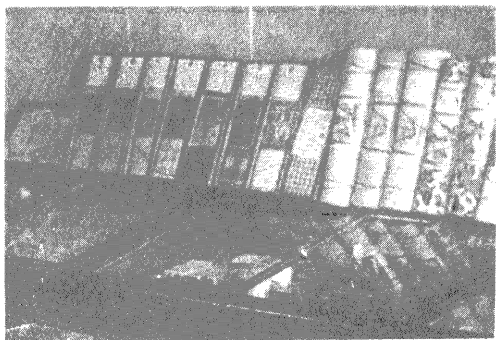
孟口嗽及具茶



具餐

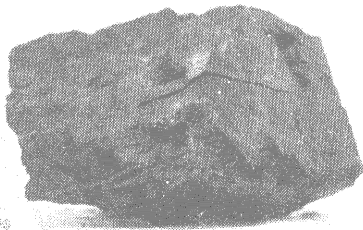


布夏

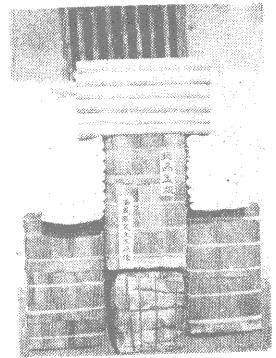




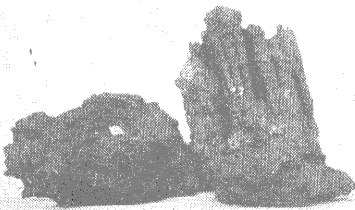
樂平眾埠街錫鑛



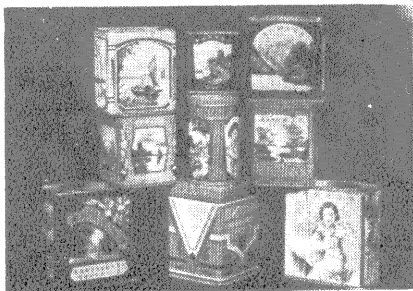
連史紙



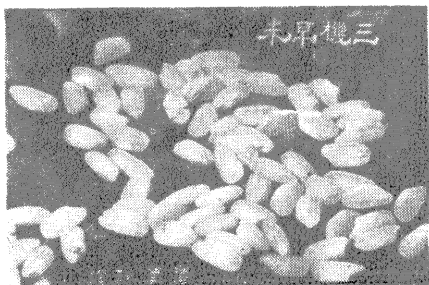
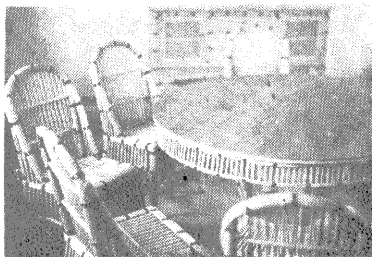
樂平鳴山烟煤



茶 葉



具籐式新品出廠工民平西江



# 卷頭語

總理有言：「物種以競爭爲原則，人類則以互助爲原則」。又曰：「物質文明……其最直捷之路徑，不在競爭。而在互助」。吾人再徵之於經濟上，「比較成本」之定律，益覺其信然！蓋不能互助則不能利用地域分工，結果強以一地之所不宜生產者而生產之，使生產者不能以同樣之資本，生產同樣之物品；消費者不能以同樣之金錢，獲得同樣之消費，其爲不智，莫之爲甚。故欲生產消費，交得其利，則莫如互助分工。粵湘鄂贛四省特產展覽會者，發展四省經濟合作之急先鋒也。其使命，爲使四省人士認識彼此之特產，從而購用其特產，由互助求互利，以達到彼此市場之推廣，農村之復興，而奠定國民經濟建設之基礎。雖自四省始；目的則非限四省已也。

粵湘鄂贛四省，壤界相鄰，自公路發達，粵漢鐵路完成以後，交通愈覺便利，關係愈覺密切，此其宜於經濟合作者一。湘贛農產豐富，鄂粵工業發達，大凡爲工業區者必須求助於農業區，而爲農業區者，亦須求助於工業區，此其宜於經濟合作者二。有此二因，故四省之經濟合作，實相需相成，互有必要也，至於由此展覽，而能使全國各省，增加對於國貨之認識，由近及遠，互相合作，互相推銷，是又本會之所最期望者也。

我國自海通以來，外貨輸入，與歲俱增，致造成歷年國際收支上之不平衡，而有二、三、四兩年之白銀滔滔外流與國內經濟枯竭之景象。雖自新貨幣政策施行以後，貿易形勢已見好轉，但吾人尤宜乘此時會，努力提倡國內經濟合作，以謀全國之自足自給。此不但平時宜然，在國難未除，舉國應作非常準備之時，尤當如是。

愛國之心，人恆有之，提倡國貨，孰育後人，前此所以聞有採購外貨，而不用國產者；平情論之，非其心之不欲用，而實有所未知也。故惟有聯合展覽，互相觀摩，使省與省間之有無相通，貨物互易。如粵省昔年運銷洋米，今後則可改購湘贛兩省之米，即爲一例。如是，則前此國內一方有貨棄於地，他方無貨以應需求，轉而招致外貨傾銷之病態，當可免除。使貨暢其流，地盡其利，國民經濟得以發展，豈僅減少漏卮，平衡國際收支而已哉。

本書之編印，即在介紹本省特產之生產過程，每年之產量與各種之價格。其中詳略雖有互異，但比較觀摩，已可得其要領。至於其他產品，則另編一表，附諸篇末，讀者只須費數分鐘之時間，即可瀏覽江西所產何物，有何優點？是或亦可以資消費者選購時之一助歟？惟因匆促付印，取材容有未週，掛漏之處，或所難免，尙希海內賢達加以指正，則幸甚矣。



## 四省特展本省籌備經過

粵湘鄂贛，壤地相接，商賈輻輳，關係至爲密切。自從粵漢通車，南萍不久完成，際此時會，四省當局，爲促進經濟合作起見，爰發起四省特產聯合展覽，其主旨在推廣特產銷路，使四省民衆，對於特產，有所認識，觀摩比較，以求改進，刺激產量，共謀經濟發展，以臻四省之繁榮。

先是，湘米盡量推銷粵省，初有粵湘特產聯合展覽之倡議，其時本省熊主席在粵，以各省互銷特產，爲提倡國貨代替洋貨之最善辦法。且贛粵湘省際貿易，向稱發達，表示極端贊助，遂擴大爲三省交互展覽；其後湘省以鄂省與湘贛毗連，電請加入，故形成四省聯展。二十五年十月二三兩日，四省代表在湖南建設廳，舉行籌備會議，出席者除湖南建設廳長及各處科長外，有廣東代表李滿濠，李錫周，湖北代表吳寶濤，樊孝睦，我省代表周承考。決定組織四省聯合辦事處，各省組織籌備委員會，訂定各項章則，初定廿六年一月十日在廣州開幕，三月一日在長沙開幕，四月四日在武漢開幕，五月十五日在南昌開幕。

本省方面，由工商管理處擬定本省籌備委員會組織規程，經第九一九次省務會議通過施行，並核准預算二萬七千九百餘元，圈定各機關團體代表暨各業領袖二十五人爲籌備委員，指定建設廳廳長龔學遂爲主任委員。二十五年十一月十一日，本省籌委會，正式成立，內設總務、場務、宣傳、徵集、運銷五組，所有工作人員，除少數僱用外，均由省會各機關調派。並公推歐陽委員瀚存兼總務組長，彭委員友賢兼場務組長，李委員中襄兼宣傳組長，王委員明選兼徵集組長，余委員建丞兼運銷組長。先假市商會辦公，因地方狹小，不敷應用。遂租賃沿江路六十四號爲會址，於十一月廿三日，正式遷入辦公，開始征集展覽物品，派員出發各地，督促辦理徵集特展物品，徵集組並召集各業代表，舉行聯席會議，經決議：（一）責成各同業徵集物品，（二）請省銀行接濟資本，（三）呈請鐵道交通兩部減低運價。籌委會宣傳組爲擴大宣傳，使民衆明瞭此次展覽之重大意義起見，於十一月二十三日，每隔一日一次，假廣播電台，敦請名流播音講演，一面散發告商民書，勸導各業踴躍參加。并決定編印「江西之特產」組織攝影團，攝製「江西特產寫真」，於物品包皮紙，及展品裝箱後，加印標語，以資宣傳。自十二月九日起，在各電影院，放映幻燈玻璃片。十

一月二十五日，招待新聞界，由宣傳組李組長報告籌備情形，並請新聞界予以協助。十二月初，各地展覽物品擁到，乃組織出品審查委員會，開始審查，並僱用工人包裝。省府熊主席，於十二月二日，分電粵湘，商洽運輸事宜。十二月四日籌委會呈省府請令稅務局豁免地方捐稅並公佈廠商出品參加推銷辦法。依照浙贛特展成案，訂定免費運銷辦法。徵集期間，原自十一月廿四日起至十二月十日止，後准廣東省電，以此次展覽，規模宏遠，場所設備需時，於原定日期，恐有未週，乃展期至廿六年三月一日在廣州開幕，徵集截止期，遂亦改爲廿六年二月八日。本省特產，除瓷器一項，集中景德鎮，徵集較易外，餘均散布各地，零星採購，既非易事，水陸運輸，亦感困難，省府於十二月一日，通令南昌市商會及各縣，督促廠商參加，其非大宗出產之物品，卽由縣政府會同商會，採購運省，送會代銷，並令公路處，照浙贛特展成案，凡關於各縣運送展品或寄售品，無論數量多寡，其運費概照原定價格，收費四分之一，並由籌委會墊付，以資提倡。各地農村合作社出品，聞風亦紛紛參加四省特展。綜計自廿五年十二月廿八日開始廠商登記以來，來會登記者，戶限爲穿，各業應徵者，異常踴躍，預料此次參加特展產品，當倍於上屆浙贛特展，截至

本年一月底止，共計徵到展品五萬件，其中瓷器最多，約三萬餘件，其次為夏布，紙張，醬油，樟木箱等。參加廠商，約六十餘家，參加縣份約六十餘縣。

以上為本會籌備經過之大略。同人等自維棉薄，深虞隕越，幸賴各方贊助，至今關於籌備事宜，大抵可以告一段落，此固本會同人稍可引為自慰者也。茲當「江西之特產」付印之際，謹誌數語，以謝各方贊助之盛情，而使世之君子得明本省特展籌備經過之梗概焉。

江西省政府統計室編

# 經濟旬刊

材料實際內容豐富

討論經濟問題
介紹經濟知識
傳播經濟消息
供給統計資料

定價：每册五分  
 全國：各地均有出售  
 預定半年十八册  
 預定全年三十六册  
 三元五角



## 一 瓷器

我國陶瓷，歷史攸久，通鑑云：『黃帝命甯封爲陶正』。史記云：『舜陶於河濱』可見陶器之製，自古已有，非自近代始也。昔時江西之浮梁、萬載、金谿、蓮花諸縣，均設有廠窰，從事陶瓷，而以浮梁之景德鎮爲全省冠。據浮梁縣誌云：『新平治陶，始於漢世，大抵堅重樸茂，範土合渥，有古先遺制』。六朝間，陳至德二年，大建宮殿於建康，詔新平以陶礎貢；考新平卽今之景德鎮，可知遠在六朝，江西瓷器已有可觀。其後唐、宋、元、明、各代，常設官監陶，製器進御，益見發展。至清乾隆時，內務府員外郎唐英，督建景德鎮御窰廠，廠跨珠山，周圍許三里，鳩工萃能，研精抉巧，上做古瓷之茂樸，遠徵洋瓷之豔麗，當時各廠競技鬥美，日新月異，因之環宇稱譽，中外盛銷。惟自民元以後，

盜政廢弛，稅斂繁苛，加以洋盜傾銷，匪禍摧殘，遂大形衰落。民國廿一年八月，江西省政府乃特設陶業試驗所，極謀改進。及至民二十三年省府當局鑒於試驗成績之優良，並應實際需要，復於十一月改設陶業管理局於景德鎮，專司江西全省瓷業之研究、設計、指導諸事，至是陶業行政統一，營貿漸盛。而於瓷品之飾花及式樣，更多獨構匠心，革舊謀新，以適應各方之需要。最近九江已成立大規模之光大瓷業公司，實業部亦擬在景德鎮設置國窯廠，贛瓷將來必更有優良之發展，可無疑矣。茲先將陶瓷所用各項原料，分述於后：

(一)東港釉果 產於浮梁縣東鄉之窰裏地方。凡欲瓷品表面光澤，除灰渣器有一部份採用三寶蓬瓷土及陳灣瓷土外，均須此種釉果，美術品更兼用坯質，需用至廣。

(二)明砂高嶺 又名東港高嶺，產於浮梁東鄉之高嶺地方，性最耐火，瓷品坯質多採用之。

(三)星子高嶺 產於星子縣。用途與明砂高嶺略同。

(四)祁門瓷土 產於安徽祁門縣。上等瓷器多取以配合坯質。

(五)壽溪瓷土 產於浮梁鄉之壽溪地方。二白釉，四大器，(均瓷名解釋見後)等類日用品多用之製坯。

(六)樂平瓷土 產樂平縣屬南鄉、黑林、裏村等處。二白釉、飯閉、脫胎諸業均用之製坯。

(七)貴溪瓷土 產貴溪縣屬。色淡褐，富黏力，耐火度，供製坯用。

(八)餘干瓷土 產餘干縣屬，多供下等瓷器做坯之用。

(九)安仁瓷土 產餘江縣屬，供做坯用。

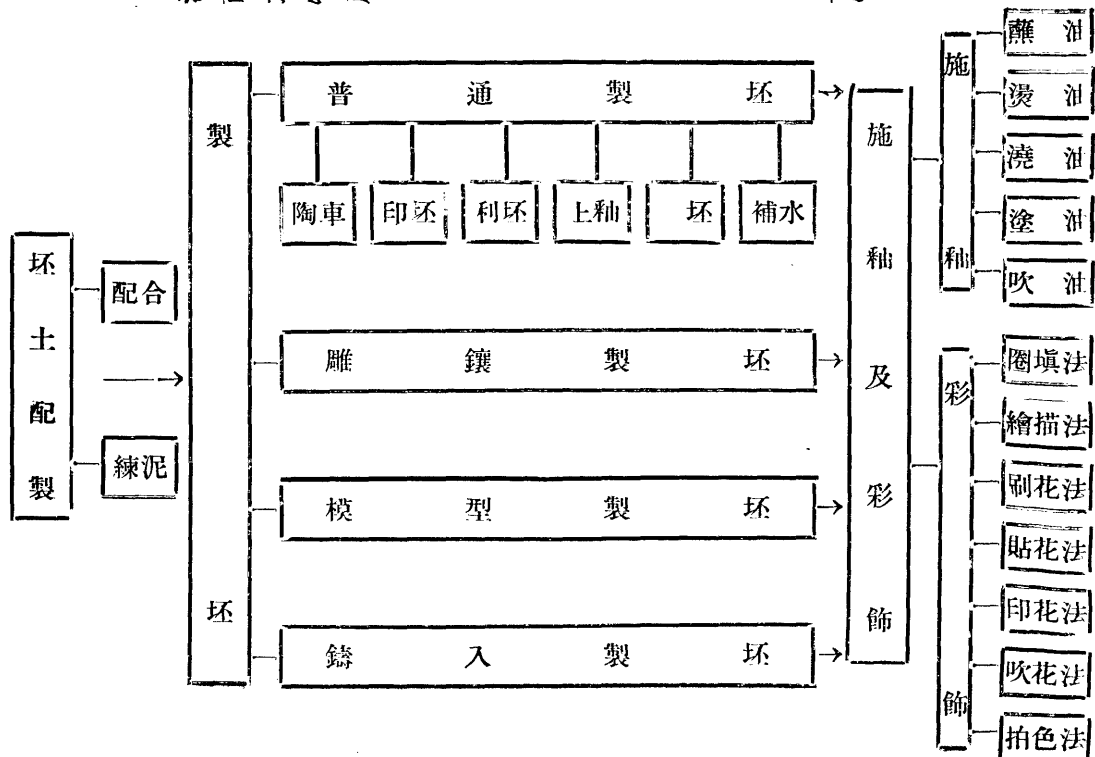
(十)臨川瓷土 產臨川縣屬，供做坯用。

(十一)三寶蓬瓷土 產浮梁縣屬，供製坯用。

(十二)艱坑塢瓷土 同上

(十三)陳灣瓷土 同上

惟陶瓷之精製程序，購用瓷器者，每多不知其詳。概括而言，一般製法：初爲配料，即配合各種瓷土原料，以備製坯之用。二爲做坯，即用陶車及手工將瓷土製成瓷器雛形。三爲印坯，即將已造之坯，用模型整正之，劃一之。四爲修坯，即將印就之坯用刀剝削平整。五爲補水，即以濕筆修補坯面之細孔。六爲利合坯，即上釉之謂。七爲劃坯，即剝削碗皿等底部之泥，使之整齊。最後爲裝坯即將已製作完成之坯分別裝入匣鉢，送窯燒煨。至是製瓷之工作始告完畢。茲將所有製瓷程序，表解如下，當可一目了然也。





至於江西瓷業之經營製造，大別可分爲廠、窰、店三種：凡製造瓷坯匣鉢者稱廠，凡司燒煉瓷器者稱窰，主其業者又稱窰戶；凡司飾彩諸業者稱店。惟窰有柴窰槎窰之分：燃松柴者曰柴窰，燃樹枝及毛柴者曰槎窰。前者煉上中細瓷用之，後者則多用以燒粗下之灰器也。茲就其營業性質可再分下列五種：

(一)製瓷業 卽製造瓷坯者，又分圓器琢器兩類。

(二)燒窰業 卽燒煉瓷器者，又分柴窰槎窰兩種。

(三)彩繪業 卽繪圖飾彩者，又分寫意彩業，粉古彩業，美術彩業，黃家洲飾瓷業四種。

(四)匣鉢業 卽製造匣鉢者，又分爲大器匣鉢業與小器匣鉢業兩種。

(五)絞草案 卽包裝瓷器業者。

江西瓷器，分工極細，讀者欲求完全明瞭，須再閱下列之分類詳解：

圓器類九種：

1. 四大器業 係造青花及冬青袖之大飯菜碗及碟。

2. 二白釉業 係造普通彩繪大小菜飯碗及碟。

3. 脫胎業 係造最上等之青花白胎日用大小碗、碟、茶具等。

4. 飯閉業 係造較粗白胎及彩印紅花之日用大小碗、碟、茶具等。

5. 四冬小器業 係造粗質冬青釉飯碗，茶盅等。

6. 可、灰、渣器業 係造最粗青花日用飯菜碗。在柴窯燒者曰可器、渣器。在槎窯燒

者曰灰器。

7. 古器業 係造最粗青花小飯碗，酒令盅及茶盅。

8. 酒令盅業 係造中等以上之酒盅。

9. 七五寸業 係造七寸及五寸之盤碟。

琢器類十一種：

1. 大件業 係造大瓶，大缸及大鉢等。

2. 粉定業 係造優等各種茶壺及小瓶。

3. 雕削業 係造各種必須雕琢之盜器及瓷製藝術品。

4. 官蓋業 係造有蓋及托之茶碗。

5. 淡描業 係造較粗之青花淡描茶壺。

6. 滑石業 係造白胎青花粉妝油盒等。

7. 針匙業 係造最優之湯匙。

8. 湯匙業 係造中下較粗之湯匙。

9. 古壘業 係造有蓋之大小壘。

10. 燈盞業 係造燃燒青油之舊式燈盞。

11. 博古器業 係造仿古各瓷器。

燒窰業二種：

1. 柴窰業 係燒各種較好瓷器及可器渣器。

2. 槎窰業 係燒灰器。

彩繪業四種：

1. 寫意彩業 係繪中下等瓷器之粗雜寫意畫。

2. 粉古彩業 係繪中下等瓷器之笨拙粉彩畫。

3. 美術彩業 係繪上等瓷器之各種彩畫。

4. 黃家洲飾瓷業 此業不僅飾彩，凡瓷器之腳貨有損口渣贅者，均能補摩修整。

匣鉢業二種：

1. 大器匣鉢業 製較大匣鉢。

2. 小器匣鉢業 製較小匣鉢。

然江西瓷器，現尙停滯於手工工業時代，各業資金之大小，職工之多少，常視市場情形而有變化。惟本省瓷商素重信用，凡外埠函購，莫不當班郵寄。且以木箱包裝，內中密軋棉花，郵遞便利，毀損最少。即令有所毀損，一經實告，原售店商莫不賠償。此則頗有足稱者耳！

## 二 錫鑛

### (一) 發現經過

錫爲稀有金屬物，舉世產量不多，江西錫鑛實佔世界重要地位，雖發現較遲，然爲我國產錫最富之地。民國六年德國某教士，在贛南發現錫鑛，私自購地開採，繼經本地人收回，自由開掘，自由運銷，漫無組織。時當歐戰期中，錫產需要極大，錫價極高，在厚利鼓舞之下，大庾、崇義兩縣轄境，先行開採，贛河東西兩岸，及遂川、虔南、龍南、定南等縣錫鑛，相繼發現。當時德豐公司，集四十萬之鉅資，經營此業，華南、華盛公司，并聘礦師，從事探察，在贛南又發現錫鑛三十餘處，當地人民，自由採鑛者，達二萬餘人。

### (二) 管理沿革史

民八以前，贛南駐軍，藉口錫爲有關軍用品，創立錫砂局，苛征礦稅，年達數十萬元，及後歐戰停止，錫價猛跌，銷市鈍滯，錫商虧累不堪。民國十年後，錫價漸告恢復，營業雖振，但爲外商所操縱，錫價時起時落。十七年春，江西省政府第七五次省務會議議

決，採「錫鑛省營」政策，撥歸建設廳管轄，招商承包，先由利濟公司代營運銷，年納稅額二十二萬元。一年期滿，改委建興公司，訂期五年，共納稅額一百七十五萬元。錫商因享有出口專利權，銷售時不受外商操縱，故錫價日見提高，每噸由二十元而漲至八十元。地方人士，礦山工人，見商人獲利大厚，羣起反對。經省務會議議決，撤銷代營名義，改爲官辦。惟因省庫支絀，資金難籌，官辦未克實現，停頓經年。出口貿易陷於無組織狀態，一任販商私運出品，外商遂復乘機操縱，錫價日趨低落，礦工生活，倍受影響。二十一年，省府第三五一次省務會議議決，採「官督商辦」之法，設錫鑛管理局，准許商人劉心石等聯合舊有錫商組織合羣錫鑛貿易公司，收屯錫砂，統一對外貿易。然以匪共騷擾，交通梗阻，該公司虧累過鉅，無法進行，遂使原訂計劃，未能實現。二十二年春，省府又以整理鑛區及集中貿易二原則，謀與實業部合作，實業部依此原則，初與德商奧勃生當望公司接洽，不久，該部忽改與英商安利洋行簽訂契約，事前祕不宣布，竟以出口專銷之權，無故受之英商，約定錫價每噸祇以五百元計算，喪權失策，莫此爲甚，幸經省方力爭，將約廢除，利益不爲洋商獨占。現在，江西錫鑛由官商合辦。

### (三) 產區與產量

江西是產錫最富區域，每年產量，共約十一萬七千六百餘担，佔全世界百分之五十，全國百分之七十。鑛區分佈於贛南大庾、崇義、南康、上猶、會昌、安遠、贛縣、龍南、定南、虔南等縣，大庾之西華山，洪水寨兩鑛，最爲著名，其餘小鑛地更多。茲將建設廳所調查之產區及產量約數如左：

產地	每年產量
安遠 仁風盆古山	一萬担
會昌 豐田墟	三千六百担
白鵝墟	八百担
贛縣 大湖江翠花園黃婆地 東埠頭畚嶺桂花壟	三千六百担
東河各產地	一萬八千担
大庾 西華山	二萬担
洪水寨	三千五百担

### 江西之特產

江西之特產

生龍口

九千担

一籬種

二百担

九龍腦

一千担

石龍

四百五十担

漂塘

九百担

大龍山

一千担

鴨子腦

一千二百担

下龍

一百担

鐵倉寨

四百担

南康

青山

一千五百担

滲水窠

四百担

其他

約一萬担

西河各產地

四萬九千六百五十担



龍南 龜尾山

約五萬担

以上共計十一萬七千六百五十担

產量歷年增減無定，每隨錫價高低而變動。

#### (四) 運銷情形

江西每年所採錫礦，完全輸出省外銷售。大半越梅嶺經廣韶鐵路，由廣東各關輸出。其順贛江而下由九江關輸出者實少。前數年，赤餒蔓延，贛江上游交通，時生阻礙，取道贛江由九江關輸出之錫砂，尤為少見。約略計之，近數年贛錫經廣東輸出者當有三分之二，經九江關輸出者，不過三分之一而已。茲將民國七年至二十三年江西錫砂經九江關輸出之數量及價值表列左：

年	次	量	數	價	值
民國七年	七	八四、三二担	未	詳	
民國八年	八	一七、九七八担	未	詳	

江西之特產

民國十九年	一五、四四八兩	五一九、〇一五兩
民國十八年	六二、九一五兩	一、二九七、一八七兩
民國十七年	八五、四七一担	一、一四五、四四七兩
民國十六年	七八、九七六担	未詳
民國十五年	一〇〇、三二六担	未詳
民國十四年	七四、二三〇担	未詳
民國十三年	四二、七七五担	未詳
民國十二年	三五、七五七担	未詳
民國十一年	二〇、五八九担	未詳
民國十年	二五、三五八担	未詳
民國九年	九、〇一八担	未詳

民國二十年	八、四四二担	一二三・一五五兩
民國二十一年	二、四四四担	六一、三八四兩
民國二十二年	九一、五九〇担	三、四七九、九七五元
民國二十三年	全國 四二、四四二担	五、七七〇、七五九元

### (五) 效用與特點

鎢爲鉻類(Chromium)之稀罕金屬原質之一，效用甚廣，色光澤，頗似銅，質脆硬，難熔解，熔度高至二千度以上，如與炭質融合，硬度愈高。實爲近世電汽工業及國防工業上之重要原料。其最大用途，卽用以製造鎢鋼，稱高速工具鋼，性最韌，耐爆炸，軍艦之甲板，大砲之A管以及種種高速度機械、器具、軍用品、磁石等，均以鎢爲材料。純鎢可代替白金，用以製電燈內線絲，厄克斯光之陰極，內燃機之電接觸點，發動機之汽閥等等。至於鎢之化合物，則有鎢酸及鎢酸鈉，可做絲織物的煤染劑，綿織物的禦火劑，以及玻璃，磁器的著色劑。可知鎢之爲物，實爲經濟發達之國家，在國防及工業上不可缺乏之質



### 三 夏布

夏布爲江西特產之一，且爲農家重要副業之一。因江西得天獨厚，幾乎無地不產苧麻，而所產又特佳，其纖維既細而強靱，又長而富於光澤，可達二十至四十寸。有此豐富優良之夏布原料，故夏布業幾爲農家一種最普遍之副業。苧麻由農夫種植之；麻紗，由農婦紡成之；然後僱工織之，遂成夏布。農家間亦有能自織者。江西通志稱甯州，「州俗，無不緝麻之家。匠織成布，女紅利普」又稱贛州府「夏布，歲可三刈，女績爲縷，機工織之，造布甚精」。此昔日贛南之情形也。今則以贛東贛西贛中出產爲最多而最著名。如宜黃萬載二地之夏布，不特爲本國市場上有名之產品，亦外國市場上有名之產品也。

江西夏布可分爲粗夏布，細夏布，及漂白夏布三種：漂白夏布及細夏布，質地俱細緻潔白，寬一尺四寸至一尺七寸，長短不一，普通長四丈八尺，重一斤數兩。新時，細夏布之白，不如漂白夏布，多洗則反過之，且較耐穿。蓋一則爲其本色，一則業經漂洗而成者也。粗夏布質地稍遜，寬一尺至一尺七寸，長短亦不一，普通長亦四丈八，重一斤十餘兩

。前者在夏天多用以製褂袴長衫，後者則用以製蚊帳，然男女粗工亦多用以製衫袴者。

據歷年海關報告：經由九江海關輸出者，以民國十九年爲最多，數達二萬四千餘担，中約粗細夏布各半。如以七十疋細夏布合一担，五十五疋粗夏布合一担，約略計之，則是年輸出之夏布，約有一百五十萬疋。此外尙有少數夏布，輸出外者，不經九江關者，合計當不止此數。故以吾人估計，每年江西輸出之夏布，當在三萬担左右。其銷路，國內以長江各埠岸，國外以朝鮮爲最巨。運銷內地者，以無錫漢口鎮江爲集散地，運銷國外者以烟台安東上海爲集散地。而省內，則贛西之萬載，宜春，上高，贛東臨川之李家渡，亦爲本省著名之夏布集散地焉。各地均有行商，以代客買辦，抽收佃金爲營業。凡外商至此採辦夏布者，必須「落行」，將款交與行商，請其代辦，自晒乾打捆包裝運輸均出其手，佃金每疋自一角至二角，包裝運輸等費，則從實向客取償。惟年來因布業不振，外商斂迹，各地行商多已閉歇，而本省夏布輸出，據云：亦僅足十九年輸出額之二三成而已耳！推其原因：一則由於產地受匪騷擾，生產減少。二則由於長江大水以後，元氣未復，銷路銳縮。三則由於中日交涉，尙未圓滿解決，國貨每受排擠。然而挽救之道，未始無門，苟能將其

用途擴大，如桌布窗簾國旗，均能改用夏布，一面對於以夏布爲原料，用漆製成之陳列品，如筆筒，印色盒，帽筒；日用品如香烟盒茶葉瓶等，盡量推銷，則影響夏布前途，受益非淺，而銷路既旺，生產當亦易於增加矣。

至於製織夏布之方法，普通俱由農家婦女，將苧麻洗淨，用日光漂白後，先酌量將其捲成小組，每組大小如碗，緝紗時，將其浸於碗內。碗中盛水，以泉水爲最佳。凡以泉水浸麻者，所緝之紗，則必光潤，異有澤色。故凡用以織細夏布之紗，其緝紗之法，多屬如此。此紗俗名，「細紗」。農婦緝細紗者，日常不執烹饌，蓋恐其損及紗色也。每日所浸之麻，每日必將其緝完，否則亦須將其掛起陰乾，翌日再浸，不如是，亦足以損及紗色。農婦緝紗，每執一麻，必用手，將其一析再析，直至無可再析而後止，麻質愈佳，則分析愈多。然後將其分頭錯接，以成長紗。其長初無限制，大約以可紡成重約一兩之紗綫爲度，當用紗織夏布之前，先由織匠將紗編成經線，以米粉糊漿於其上，使其堅勒光滑，然後上機，織時欲免其斷折，須在適當溫度下織之，即在未乾時織之，故常有安置木機於地下深七八尺之地窖內織之者，氣候酷熱乾燥，則不能織上等細夏布。夏布織就後，即懸諸空

間棚緊之，約二十小時，織造之手續即畢。如發覺質地不甚淨白，則可浸於石灰及黃豆灰水中，升火輕沸至十小時或十二小時後，再以清水滌淨，用日光漂白之，至是即可包捆出售，是則由緝紗至織成夏布經過程序之大略也。

夏布既係用麻織成，故其性皆堅勒。惟其堅勒，故不沾膚，夏季服之最為適宜。俾以堅勒，每易折痕，服者因多厭之，殊不知有一物之所長，即有一物之所短，毛織品因不易折痕，然亦不易取涼，且甚至如帆布等物，既不易取涼，又易折痕，故以西服而言，與其用毛織品帆布，則不如改用夏布。至於中服，近年人多用人造絲品，不久即破，更不如夏布之經濟耐用矣。總之，我國苦於入超，經濟枯竭，日用物品如有國貨可以替代者，均應改用國貨。况夏布之與外貨，如毛織品，帆布，人造絲等，因各有其長短，已如上述，則吾人之應提倡改用夏布，更無疑義。至於前述以夏布質，用漆製成之筆筒，茶葉瓶，印色盒等物更屬輕巧秀麗，尤望國人努力提倡也。



## 四 紙張

江西爲舊式手工造紙最繁盛區域，其紙質之優，亦甲於全國。全省八十三縣中，產紙者佔半數以上，而以鉛山、萬載、石城、永豐、德興、高安、廣豐、上饒、甯岡、宜黃、宜豐、遂川、貴溪、泰和、吉安、安福、贛州、甯都、黎川、奉新、靖安爲最；所出紙張，可概分爲粗紙與細紙兩種。粗紙中以表芯紙火紙爲其代表品，萬載宜黃宜春所產爲最著；行銷於華北一帶。細紙以連史，毛邊紙，關山紙等爲其代表品，就中以鉛山之連史，關山，與泰和之毛邊爲最著；除行銷於全國外，兼有多量行銷日本南洋等處。茲分述鉛山與萬載之造紙情形於后，以明江西細紙與粗紙之製造程序：

(一) 鉛山之細紙製造程序：按江西造紙原料，多係利用竹之纖維，其製料方法，可分爲生料與熟料二種；生料係將嫩竹用石灰醃製者，用以製造次等紙。至於高等細紙如連史，則專用熟料，其製法亦隨地而異。鉛山陳坊附近所用之方法如下：

1. 製造竹絲 在立夏後，當幼竹尙未發枝葉時，卽將其斫下，堆積於塘內，引山水浸

之，不使乾涸，如是者約三閱月。約至廢曆六月時，則竹之本身分離爲竹絲竹皮。竹絲洗滌曬乾後，爲製細紙之用，竹皮亦可爲製造粗紙之用。竹三十根可得竹絲六十斤。（竹高距地五尺處之徑約五寸者，皮三十斤，竹愈老則竹絲愈少，故以用幼竹爲宜。）

2. 竹絲醃漬與蒸煮：每七十斤乾竹絲，用石灰五十斤，加水溶化以浸漬之，數小時後取出，堆放一隅，在暑天約隔一二週，冬季約三四週，俟竹絲由白色變爲黃色後，取至木甌中蒸煮之。約蒸煮一日夜，則水蒸氣可以達至上面，停止加熱，保温一日夜後，將竹絲一束一束取出，排立於漂塘內，塘爲橢圓形，深可二尺，引清水由塘之一方流入，復由他方排出，以浸去其石灰質。竹絲洗淨後，即可進行純碱蒸煮工程。

3. 純碱蒸煮 每七十斤已經石灰蒸煮之竹絲，用純碱三、五斤蒸煮之。其法將一部份碱，溶成水溶液，盛於碱水塘內，塘之旁砌一堆台，較塘面稍高，且保持其相當斜度，使由竹絲上瀝下之碱水，仍流入塘內。其操作方法，係將竹絲一部份，浸漬於碱水內，俟其充分吸收碱水後，取出置堆台上，將其餘竹絲，依次浸漬，至碱水稀薄後，則繼續加碱補充之。俟全部竹絲浸漬完畢後，即移置蒸鍋內，蒸煮二日一夜，取出置漂塘內，漂去其碱

分。

4. 天然漂白 經碱煮後之竹絲，尙有成束者，先以人工捏開，次用木棒搗之，更用女工撕開，再做成直徑一尺，原六分之餅，（餅務求其粗鬆，以便內部容易漂白。）送至山上漂白場，使其受日光與雨水，以起漂白作用。約經二十日翻轉一次，在多雨時季，約閱三四個月，餅之內部與外部變爲純白時，即可運回使用。在漂白時季，最忌久晴與暴風，蓋恐竹絲多爲砂石枯草所污，成爲廢物也。近年來爲縮短漂白時間起見，有用漂粉者，其用量約當竹絲十分之一。

5. 碱水蒸煮 竹絲經天然漂白之後，其上常附有砂石枝葉等不潔物，先用女工一一檢出，後用碱水蒸煮一次，煮後置漂塘內，依法洗去其碱分，則得白色紙料。

6. 製紙 紙料造好，即可進行製紙程序。製紙時，先用女工檢去白料中未分開之粗梗，次用水碓舂之，使纖維分開。此時紙料中約含有30%水分，更用壯男以脚蹠至無顆粒存在時，放入槽內，加水洗滌，用竹槓拌攪之，使之十分均勻後，用布濾過，再將所得紙料，放入槽內，加水至適當濃度，添入粘料液質（卽爲一種藥膠，鉛山製紙所用，通常爲土

產之毛東冬，六利荅，楠腦，布頭荅，雞屎柴，水底叢等類。成爲紙漿，然後用竹籬在槽中撈取，成爲紙張。（此項工作，最需熟練工人爲之，如連史紙類之幅大者，需用二人抬籬爲之，工作稍不純熟，所出之紙張，卽厚薄不勻，或竟破爛）。此項溼紙張堆積於濕紙板上，至相當厚度時，用槓桿式木榨機榨去水分，經焙乾工入，一一撕開，粘貼於焙乾籠上焙乾之，卽得乾紙。

觀此，可知一張紙之製成，頗非易事，卽製料一項工作，手續須經數十次，時間需半年以上，製紙工作之艱鉅，凡未曾親歷其地參觀者，未可想像得也。

（二）萬載之粗紙製造程序：萬載所出之紙，以表芯紙爲大宗，屬粗紙類。其製造程序較簡，不如鉛山製造高等細紙之繁難。其原料亦係利用竹之纖維。卽每年小滿前後，取嫩竹截成四尺一段，割開數片置於池中。每池可容竹料三百担，小者容一百担，一層竹，一層石灰。放滿後加水浸三個月，將竹料取出，放出黃水，此時之竹料，仍是皮青肉白，再放入池內加清水，上蓋以稻草，使其自行發酵，一月餘將水放出，謂之糊水料。自竹子變料，需時約半年，（如竹漿一時不需造紙，可連石灰保存，使不發酵，能保存至數年不變）。

製紙時，將料放入石臼中打爛，（山中大都利用水碓）。打爛後置於木槽內，加香樹汁攪和，即可用竹簾撈紙。撈出之紙，先用木榨將水榨乾，再在火焙上焙乾，即成市上所售之紙矣。

江西紙之特點 江西連史紙及毛邊紙，紙質潔白，厚薄均勻，其耐於擴張之強度，縱橫均一，不若機械紙有縱面較橫面易於破裂之弊。蓋手工造紙時，操簾者，將紙簾縱橫震盪，纖維縱橫交錯，非若圓網型造紙機所成之紙，纖維多向縱的方面排列。故在印刷上應用，江西之手工紙，實優於機械紙也。往昔故宮博物院所出之善本書，皆特選用江西之連史紙印刷。江西連史，市上多稱爲河口連史，實則河口並不產紙，其地僅爲鉛山縣之一市鎮，因水陸交通便利，成爲紙之集散市場。此等連史毛邊等高等細紙著名產地，乃在鉛山縣之陳坊，湖坊，石塘等村，是不可不知者也。此外江西各地所出之粗紙，亦適於包裹之用，惟近年受洋紙之侵奪，銷路大不如前矣。

江西紙之運銷 江西所產之細紙及粗紙，往昔多由九江出口，運往滬漢，再運銷全國各大埠。最近因浙贛路築成，鉛山所產之高等細紙，多改由此路直接運杭出口銷售。預料將來南萍段築成，江西紙自可直接運往粵湘等地，而粵湘同胞之喜用江西紙者，當更便利矣。

## 五 茶

## 一、沿革

江西產茶，由來甚久，惟現有文獻可稽者僅府志拾遺稱「正德中，寧藩勢張甚，每歲春，輒遣官校督茶芽，凌轢官吏，民苦之……每歲清明課茶時，除正供外，自監司以下逮承尉皆有餽，名曰荐薪」，與明王啓罷進貢疏：「進茶芽斑竹，不惟出茶出竹之人戶受害，凡一郡之人，同爲供送，猶不能支持，則茶與竹之害騷然矣」；同疏稱「江西自王浩八等倡亂以後，連年用兵，用力幾耗……進供未除，厲階猶在」故「無籍游徒，每日不下數萬人，稍一騷動，響者四應」。此雖以苛勒茶貢而言，然贛茶昔日之盛，概可知矣。通商口岸開放前，江西寧州（即今之修水銅鼓）浮梁及皖屬祁門一帶所出茶葉，甚早即溯贛江而上，越梅嶺以抵廣州市場。此後河口漸成內地紅茶貿易之中心，武彝山與江西各地名產俱裝包於此，分輸廣州與上海。後河口市忽衰，與廈門之一時曾爲輸出台灣之要口者同出一轍。一八四二年中國五口初開放通商，祁門茶多取道玉山常山，經杭州而詣上海。此

路雖因一八六二年九江開放，及太平天國軍隊之出入江西東境（一八六二——一八六五年）而一時轉道九江，然浮梁祁門綠茶以後仍有數年循此輸出。迨一八六八——一八六九年杭州增徵釐金，此後綠茶貿易改趨寧波，然至七十年代初期，情勢又變，九江轉成爲綠茶輸滬最便捷之中心。

寧州紅茶自始卽運九江，至是愈盛。迄一八九〇年九江磚茶亦開始發達：俄人在此設有機製磚茶廠二所，一名順豐，年產一五、〇〇〇担，一名阜昌，年產二六、〇〇〇担。磚茶工業原盛於福州，一八七〇年初闢有三工場，置備英國機械，工作不息，一方中國中部茶商又羣運茶至福州，以茉莉珠蘭等花薰製。福州遂一時成爲華茶輸出之中心。但至一八九一年福州三廠全歇，此中心乃移至長江流域之漢口九江一帶。此後不數年九江茶市亦日趨冷落，輸出數量從三十萬萬担降至十萬餘担，近年以來，每况愈下，日趨衰落，產量銳減，其原因雖與印度錫蘭瓜哇日本等處茶葉勃興不無影響，而究其根本原因實由於茶農茶號資本薄弱，缺乏組織，不能直接運銷海外。任聽中間商人操縱剝削。最近皖贛兩省當局有見及此，設立皖贛紅茶運銷委員會，從事改良茶葉之種植製造及運銷。江西茶產之前

途，今後當不難恢復昔日光榮之歷史也！

## 二、茶葉種類及產區分佈

茶產區域見於古籍者，有寧州（修水、銅鼓），弋陽，鉛山，饒州（鄱陽）、萬安，上猶，崇義，贛縣，廬山，安遠，永新等地。所產種類除貢表所列永新出磚茶外，較爲特別者則爲寧州雙井所出，黃山谷送蘇東坡雙井茶詩有「我家江南摘雲腴，落磴霏霏雪不如」之句，按卽指白山茶，古稱玉茗，疑卽今日之白毫茶。餘則因採製時間不同而異其類，如「凌露而采，出膏者光，含膏者縐，宿製者黑，日成者黃；蚤取爲茶，晚取爲茗，紫者上，綠者次；三月清明前采筍，爲上春；清明後采芽，爲二春；四月以後采葉，則不入茶經」。紫者當係茶芽之嫩者，至綠者則茶已長成，質料較粗，上春卽今所稱頭春茶，亦稱頭春茶，或簡稱頭茶。二春卽二春茶，亦稱二春茶，或稱子茶。四月以後所采，時間當在穀雨後一日左右，卽今三春茶，亦稱三春茶，或稱禾花茶。

本省茶產可以修水，武寧，浮梁，鉛山，德興爲代表區。修水，武寧一帶，統以寧紅著稱，盛時全年產額達二十餘萬箱，每箱約五十斤，合十餘萬担，近年產額不過此數之半



焉。

修水茶產地有白鵲坑，牧牛坑，七里墩，西風嶺，田浦，沙溪，揚坑，東流坑，台莊靖林，上下衫，寺前等處。茶市則有白鵲坑，漫江，山口，東渡港，及古市等處。前寧茶振植公司，即設於白鵲坑。就已調查各處計之，約有茶戶四千餘戶，茶園四萬餘畝。產茶約八萬餘担，比從前產額大為減少。在各市經營種植採辦加工製造及運銷外國之洋裝茶棧，最大者曾有寧茶振植公司一家，原由粵滬及本地茶商合組而成，資本約十一萬，職工五百四十餘人，新近已由中央農業實驗所及上海漢口兩商品檢驗局將其改為茶葉改良場，規模甚大。至於經營採辦加工製造及運銷國內各部之士裝茶棧共有二十六家，客對佔十之六七，資本多者一萬元，少者三千元，職工多者二百餘人，少者三十人，其他專營仲介業之茶行有六十餘家，均屬本製，資本多者一千元，少者四百餘元，職工多者百餘人，少者十餘人。此外尚有只在門市或下鄉收買茶葉，就近轉售於洋裝或土裝茶棧之茶店，有二百二十餘家，均屬本製，資本多者二百餘元，少者僅二十餘元。從前由修水各茶產地運往南昌，九江，漢口，上海，銷售之茶達八萬担以上，本年尚不及此數之半，即僅三萬五千餘担。

。武寧茶產地有伊山，遼田，羅溪，澧溪，甫田，石羊，長崙，雙頭及石市等處，產額僅及盛時之三四成。在此經營採購加工製造及運銷外國之洋裝茶棧有五家，其中客幫一家，本幫四家，資本多者四千元，少者二千元。經營採購加工製造及運銷國內各部之土裝茶店有十六家，其中客幫二家，本幫十四家，資本多者二千元，少者一千元，經營門市零賣之茶店約二十餘家，資本多者千餘元，少者數百元。從前運南昌，九江，漢口，上海銷售之茶，常有一萬數千担，本年則只五千餘担而已，浮梁與安徽祁門及婺源兩產茶名區相毗連，祁門以產紅茶著稱於國際市場，婺源則以綠茶著稱，浮梁西北與祁門接壤，所產多係洋裝紅茶，東南則多製店裝青茶（俗稱綠茶），間亦有運入比鄰婺源屯溪以製洋裝綠茶者。迄二十一年本客兩幫在此設號辦茶者猶在六十家以上，全年箱茶產額約達三萬餘箱，價值不下一百五十萬元，但自民國二十二年以來，茶號即歇業三十餘家，產額比前銳減。河口統聚玉山，廣豐，上饒，鉛山所產之茶葉。民國初年河口玉山兩處茶號約計五六十家，平均每年輸出四五萬箱，近則茶號減少輸出不多。德興爲本省綠茶最著之產地，與婺源毗連，其縣域及四郊，繞二墩，海口，暖水，台灣等地，共有茶號四十餘家，上年約有萬

餘箱輸出，較前亦大減。此外豐城，高安，清江，宜豐，銅鼓，瑞昌，永修，樂平，鄱陽，萬年，貴谿，弋陽，金谿，餘江，餘干，南城，樂安，永豐，吉水，遂川，南康，大庾，崇義，安遠，尋鄖等地亦產茶，除上饒稍著外，餘均已式微。

茶產名稱各地不一，修水武寧有毛尖雙薰，雨前茶珠，雨前嫩尖，貢毫及功夫茶；玉山有鳳眉針眉及麻珠，會昌有芽茶；清江東鄉有毛尖，宜豐有綠頻茶，末如東鄉乾坑茶，南康東門茶，泰和蜀口茶，興國紫背岡茶，黃瓊茶及南坑茶，則純以產地爲名，與種類固無大別，按茶葉之纖長者普通即稱爲「眉」眉可依粗細分爲針眉，鳳眉，鵝眉及眉雨；茶葉形圓者稱爲「珠」，珠復可依大小分爲寶珠，麻珠，蝦目及貢珠；介於長圓之間者稱貢熙，質輕者稱副熙；雨前形纖，於穀雨前摘製，貢毫當係高莊白毫，功夫茶以製造費時命名，同屬紅茶一類。

### 三、培植概況

江西地質構成，一部屬於紅色岩系，其中且具礫岩層，與層石膠合物之紅土相間成層，質極疏鬆而肥沃，且礫岩岩片多爲砂質浸透作用良好，地勢復呈相當高度，最低平原尙

高出海面四五，七米達，氣溫則以同地爲衡，一年平均計十七度四分（攝氏表）其標準差僅爲負二分，內地雖有不同，然相差亦不遠，氣候適和，爲最宜於茶樹之栽植者。

江西茶業盛時，八十三縣中除三十縣左右外，俱無處無茶，一般農民以多亦茶爲副業，競植於田畔道左。相沿至今，所謂茶園仍多散亂零碎，殆無成大規模之廣場者。其栽植方法，則普通皆用種子點播，尙不用扦插及苗床諸法，所播并無一定粒數，致茶株成叢，密度常失之過與不及。

比較成片之茶園，惟修水東泰鄉之白鵬坑有之，該處原爲前寧茶振植有限公司所創辦，面積廣袤，植茶夥多，規模尙稱宏大。全部茶園計一千五百餘畝，分爲八區，每區約二百餘畝，中有一千三百三十四畝位於高山地帶，一百二十九畝位於小邱地帶，條則爲平地，所植茶叢初僅五六萬叢，現則擴至一千七百六十六萬二千餘叢。

茶產於平地者僅佔極少數，因茶乃一深根作物，忌沾地底水源。故利於高山，且在高山得依山坡之傾斜，使其多受陽光，於發育滋長，所關亦巨也。高山地帶茶樹每叢所佔面積，平均計之約在五方尺至五方尺半之間，小邱地帶，平均即約五方尺半，平地約五方尺

。每茶叢平均距離不出五尺至五尺五寸，密度本不大，惟該公司係用實播法栽植，茶株每聚生成叢，平均每株行間距離，總在二尺至三尺之間。茶株叢生過密，最需肥料營養，常於秋季略施耕耘後，即加施肥料，所施肥料爲菜種粕（菜子種）飼餅及木炭等物。寒季中，對於茶枝之修剪，鮮有行之者。茶戶於茶園，僅稍專鋤草即罷，採摘僅限三一次，尙有行二次者。

其他產茶地情形，亦均類此。江西茶戶原有一種迷信，以爲肥料可以損茶之香味，甚者，竟戒婦人及鷄犬到山，否則謂爲褻瀆茶神，必致減少茶葉之生產。是皆教育之不普及，有以便然也。

#### 四、製造方法

贛茶製造方法可分二部分述：（一）手工製法（二）機製法。

（一）手工製法 因鮮葉類別不同，製法又不一，述之如下：

甲·紅茶 鮮葉採摘後，以竹簾或竹篾盛之晒於日光下，同時以手上下翻轉，使全部鮮葉乾濕勻調，俟葉色轉暗綠，握之柔曲不斷時始已，此名「晾青」。晾青全靠日光，天雨

即無法製造。晾青後，鮮葉之濕度已稍去，乃用兩手搓揉，俟葉捲曲，而汁液外潤後，即再置竹簾上曝於日光中，約五分鐘後，乃改置於木桶或竹蘿內，上覆以布，置日光中，使發生發酵作用。發酵時間不定，大概依經驗爲斷，於葉現赤褐色而轉出馥郁氣息時即可。但發酵時如覺葉色黯晦，則於葉上蓋以濕布再曝，色即變淡。

茶葉經過此種手續後，即稱毛茶。毛茶每由茶戶自製，製成後售與茶莊。茶莊乃施行烘焙，名曰「打毛茶」，其法掘地爲穴，中置木炭，上覆焙籠俟火候適中，即收茶葉傾入其上焙，籠爲竹製圓形，稍焙後取出翻動，然後再入焙籠，名曰「打老火」，至茶葉達相當乾度時，乃取出篩分。

篩分層次分七部：（一）「大廠」首用篩孔最闊之「花篩」實行篩分，所餘茶滓爲茶梗其通過篩孔者，再順次用各號茶篩篩之，各號篩孔闊度依次遞減，大別之爲「一篩」，「二篩」，「三篩」，「四篩」，「粗尾」，「中尾」，「小尾」，「芽尾」，「鐵柵」及「生末」，一篩以下二篩承之，二篩以下三篩承之，餘類推。各篩所餘茶滓用風車飄分之，（二）「復抖廠」再以芽尾復抖，旋交工提揀。其通過最後之生末者，即茶末，俗稱「花

香」；(三)「抖頭廠」細軋最初所餘之茶滓，而以中尾篩簸之，其後手續一如大廠，(四)「珠子廠」，將抖頭廠所餘茶滓焙乾，然後用木龔碾磨，茶葉碎後乃篩以粗尾以下各篩，如經中尾後，則以小尾承之，至芽尾爲止，其通過部分交揀如前，各號茶滓則仍加碾磨，依次再篩；(五)「抖頭廠」，細軋「復抖廠」所餘茶滓，以芽尾篩之，所餘交「珠子廠」碾磨復篩，通過後用四篩以下各篩篩分；(六)「尾子廠」，以芽尾復篩風車第二口所出之葉(第一口所出已成花香)，通過部分交二口以下各篩篩分，每層餘滓則交(七)「片子廠」焙乾後，盛以布袋擊碎之，以「生末」篩成花香，篩分手續至此完成，以後則將所提揀各號茶葉分別拚堆，使之均勻，然後車色裝箱。

乙·綠茶 其普通製法將鮮葉傾入鍋中，下燃炭火，以手炒動，至葉質柔萎時，取出搓揉，但不使葉出汁，搓揉後，晒於日光中，手續卽完成。然綠茶中亦有製法稍較繁雜者，如雨前綠茶製法，以穀雨前所摘鮮葉約四兩入敷臘之鍋中，徐徐加熱，旋用兩手搓揉，迄受壓成團，乃取出降冷，冷後以四號篩篩分碎粒，復入鍋中，用手輕輕翻動，火候須比前爲低，十分鐘後葉質已乾爽，乃取出復篩以同篩，去其碎粒，然後和以同質之葉約三兩

，共入鍋再焙，俟透香氣時即取出裝箱。

丙·磚茶 預製一定模型，將茶葉或花香蒸熟，傾入型中，上加壓力，約二時許取出，置空氣流通之室內風乾，然後加以色裝即成。紅磚茶爲紅茶葉或紅花香所製成；綠磚茶則爲綠茶葉所製，間和以綠茶梗。至小京磚茶則完全用花香製成，爲不須蒸熟，即入型中壓榨而成者。

(二)機製法 江西茶葉機製工業，前有修水之寧茶振植有限公司及九江之俄商機製磚茶廠，磚茶廠已早停辦，無法調查，寧茶振植公司現改爲茶業改良場，從事新法製茶之試驗，其所仿製之改良紅茶，色香可與印錫相匹敵，成績甚有可觀，茲略述其焙製梗概如下：

茶業改良場之場址及一切機械，均係租自振植公司，原有製茶機，僅限紅茶，機械設備並未充分，開辦後始添購製綠茶機械，原發動機馬力不大共有二部，一爲二十四馬力之蒸汽機，一爲十二匹馬力之石油機，後者僅預備前者發生障礙時之用。其製法則瞭可仿用舊法，迄茶葉萎軟時，以人工稍加搓揉，即入揉茶機，此機共有四部，爲英國製，入機後



約十分鐘乃至十五分鐘即可完畢，一次可揉葉十五六斤，揉後醱酵烘焙諸手續如前。焙後傾入抖篩機，機上有歪盤，可使篩盤前後簸動，將葉一部篩下，一部不能過篩者，則推至機端，各承以箱，所用篩盤有二種，闊度不同，一每英寸七眼，一每英寸八眼，約相當於前述之「中尾」及「粗尾」。其次乃將葉傾入龍篩機，機爲圓柱形，中分五段，每段篩孔闊度均不一，由此將葉分成各種粗細之不同部分，分別承以囤箱。篩分後，乃將葉再付風車機飄分，機形與舊式風車相仿，但由發動機傳力開動，不用人工，而機體亦較高大。葉經此機飄分後，即稍加揀別，然後傾入裝箱機上之漏底木斗，此機亦用歪盤作用，震盪不已，所傾下葉，俱自行填實，動作頗敏捷，旋僅加以密釘即已。

## 五、運銷

茶葉由山戶製成毛茶後，即售與茶販，而茶販又轉售之茶號，或由茶號自派人入山設莊，就地收集。迄茶收集就緒，乃加以焙烘篩揀裝箱等手續，裝箱後運往九江。九江爲江西茶葉輸出之主要門戶，上海茶棧於此設有分棧八家，計潯幫三家，徽幫五家。茶葉運至此後由其報關轉運，或由茶商直接連上海（或連漢口現多改趨上海）交有關係之茶棧，或

屯於堆棧。堆棧有三種：一爲各輪船公司所附設之貨棧，棧租最初十五日免費，後第一月每件六分，餘時四分。一爲普通堆棧，第一月每件一錢二分，餘時八分。另一爲各銀行所附設之堆棧，第一月分五厘，餘時可減爲一分。同時茶商另提大樣一箱，交茶棧，由茶棧分成數小樣，分送各洋行。洋行特設茶樓有茶師專司審驗茶樣之水色，香味，及茶質之純淨粗嫩等。如察驗後認爲合式，乃與茶棧通事談盤，由通事轉徵茶商意見，如雙方無異議，乃再發交大樣一件，如經洋行查驗與小樣相符，即由洋行落簿，由通事簽字爲憑，然後定期進磅，即算成交。茶棧名義上僅收金百分之一，但實際其所開茶商賬單尙有棧租、水脚、駁力、堆折、出店、修箱、碼頭捐、茶樓、磅費、保火險、補磅等等費用，俱由茶棧單方開賬，一任估算。

以上爲出口箱茶成交之過程，至於毛茶出口，則不經茶棧，由茶客直接運交茶行。茶行亦一仲介業，但與茶棧異者，爲一則專營箱茶，一則專營毛茶也。其交易手續略同茶棧，即就運到之茶貨中，抽取小樣數包，派茶行跑街分向土莊茶棧（即自備廠製茶之茶廠，冠以土莊，以有別於營仲介業之洋裝茶棧，土莊亦一與路莊對立之名稱）客謂及茶店兜攬

。如價格議定即再付交大樣一件，迄查驗相符，乃過稱成交。茶行所得利益爲佃金百分之六，且與茶棧等，任意估開上下力，堆折，棧租及公所費等，有時亦將茶客之貨作價收買，然後售出，所得即此買價與售價之差額。

同以剝削此類售價之差額爲營業者尙有茶客，茶客無固定經營，較之茶行爲輕而易舉，其所營之利普通皆稱「吃盤」。

土莊茶棧與茶葉店（在江西此種店多稱茶莊）收集毛茶後，皆自行焙製，焙製後土莊茶棧仍多托由洋莊茶棧，售與洋行，茶葉店所製則純應所在地之需要，惟間亦有批發外埠者。九江，此類店有三家，兼辦南貨，名源茂、裕茂、永和、皆屬徽幫。源茂年銷寧紅約四十担，永和約五担，裕茂十餘担，此外則輸入安徽徽州綠茶，約自數十担至二百担不等。九江全市每年共運入祁門，秋浦，浮梁三地紅茶約四萬餘担，修水武寧紅茶約三萬餘担，德興綠茶約數百担，他地綠茶不明，由祁門運來者道經景德鎮、鄱陽、湖口。秋浦茶則直達九江，運費每担約十元至十四元，修水茶經由涂家埠轉南潯路，運費每担五角餘。由九江運上海，則紅茶費平均每担二元一角五分，綠茶每担二元三角五分。

茶葉金融方面，修水曾有商民信用合作社之組織，定額資本五萬元，發行紙幣，惟實收僅一萬二千五百元。資本薄弱，仍須時時上海茶棧及茶行之接濟，茶棧及茶行放款形式，普通有信用貸款及抵押放款二種，取利一分五厘，且受貸之茶號，所辦茶貨，須限由放款之茶棧或茶行代售。茶棧及茶行資本有限，其放款又須賴銀行錢莊爲之挹注，銀行放款形式多爲信用透支，須否保人，胥視各家信用爲斷。錢莊多爲信用貸款，內分二種：⊙長期放款或票頭放款，以三月乃至六月爲期，利息通常約七八厘。⊙活期放款，利息較低，依錢莊同業公會所定坐盤計算。坐盤卽最低限度之欠息，此外再加息碼，一依各號信用爲定。茶棧與茶行所不同者，爲茶行尙作押匯，茶行將匯票提單保險單等交銀行或錢莊後，卽可向其透支現款。

以上爲本省產茶地及茶商之金融情形，從此可知欲求茶業發達，則須充實金融，是則有望於外省人士之切實互助者矣！

## 六 米穀

### 一、產量

贛省位於長江下游，面積約爲五十萬七千餘方里，東西廣九百餘里，南北達千八百餘里，據有「鄱陽平原」之良田，復領有贛江流域之平原，實一天然大盆地，加以鄱江涪江修水各河流東西圍繞，與鄱陽湖之天然水利，灌溉便利。且以地近熱帶，雨量之豐，居兩湖及皖省之上，故從其氣候雨量土壤天時地理一切環境而言，均頗宜於稻谷之栽培。通常每當稔熟之年，所產米谷，除本省人民消費以外，約有五百餘萬石向外輸出，其間大半由九江出口，餘者由湖口出口，此外各縣就近自行運往隣省者亦多，其數尙難估計。自赤匪盤踞後，劫殺擄掠，民不堪命，田園荒蕪，農夫流亡者難以數計，兼之各縣匪亂以後，繼之天災，近湖者嘗罹水災，居高者則苦旱魃，因之稻米產量遠非昔比，綜計本省自匪共盤居，損失最大者卽爲全省之農業，農民痛苦殊深，據實業部統計所載，本省在二十三年前尙爲匪患嚴重之區域，全省共八十一縣，無縣無共匪，全省面積陷於重匪區域者，佔三分之

一強，十九年蒙匪害者凡七十五縣，二十二年淪為匪區者十三縣，遭匪蹂躪者四十二縣，未被殘害者僅二十六縣而已。直至二十三年年終，全部肅清，政治始轉生機，然贛省經此空前浩劫，數年之間對於穀米產銷，則仍能維持出超之地位，實為難能可貴。以後地方寧靜，社會安定，努力生產，贛省稻穀產量，當更有大量增加，可斷言也。

贛省米穀總產量，據江西省政府經濟旬刊載則為通常年產一萬萬石，據農業文庫載為九千三百五十九萬餘石，而二十年至二十二年之產量，據中央農業實驗所農情報告所載，有如下表所列：

年 份	面積(單位一、〇〇〇畝)			產量(單位一〇、〇〇〇担)		
	秈	粳	稻合	計	秈	粳
民國二十年	一九、二五九	一、九七七	二一、二三六	六、九一六	八三四	七、七五〇
民國二十一年	一九、三八八	二、八二三	二二、二一一	七、二九四	九七三	八、二六七
民國二十二年	二三、二一二	二、七〇一	二四、九一三	七、一七七	九三九	八、一一六

前年省府經濟會估計本省以前稻穀總產量，最多可達七億石，折合米約為一億五千五

百萬石，二十二年米穀總產量則有一〇四、六五一、八八九石，如以全省總人口一八、五三八、五五九人，每人每年食米二百八十八斤約等二石之數依此推算，則知是年江西產米除本省消費外，尙剩一一、四九九、〇九四石可以輸出，而實際輸出量祇有五三〇、九四一公担，（此係報關數字）又據農業所農報所載依據江西二十八縣之報告估計，早稻三六、六八七担（單位一、〇〇〇市担）中稻一八、一八七担，晚稻一八、〇七四担，糯稻一〇、四二六担，合計八三、三七四担，比十足豐年爲百分之七十三。故二十四年下半年穀米豐登，出口又較增加矣。

## 二、品種

江西所產食米，素負盛名，現除所有上種，正由本省農業機關研究改進以便推行外，茲將各種米類，誌之於次：

（一）白米：江西年產頂上白米五千餘萬石，分早晚糯三種，中以晚米爲上，晚米中以觀音仙，小柳米，大肚米爲最佳。

1. 觀音仙：產新建南昌兩縣，年約產八萬餘担，每市担現價九元六角，均集中南昌市

，轉運上海漢口銷售，米粒細長透明，煮飯香軟適口。

2. 小柳米：產清江樟樹鎮附近，年產一萬餘担，每市担現價九元二角，集中樟樹鎮，轉運南昌及上海漢口銷售，米粒細小透明，煮飯亦香軟適口。

3. 大肚米：產臨川縣籐橋鎮附近，年產四萬餘担，每市担現價九元，集中金谿縣潯灣鎮，轉運南昌及上海漢口銷售，米粒長大，炊飯製粉，潔白可口。

(二) 糯米：江西年產糯穀四百五十餘萬担，以南昌柳糯，吉安金包銀糯為最佳。

1. 柳條糯：產南昌縣，年產四萬餘担，每担(谷)現價四元，為製酒製糖及糕餅上好原料。

2. 金色銀糯：產吉安縣儒竹安平坊廊等鄉，年產三萬担每担谷價三元三角。

### 三、耕種

江西各縣水稻栽培方法，大致相同；惟以各處風土各殊，不免略有差異。茲將自浸種至收穫之各期作業方法，就其最普遍者分別述之：

#### 甲、浸種



1 浸種時期 各縣水稻浸種，因當地氣候及栽培制度不同而有先後。栽培一季稻之區，早稻浸種期在三月底至四月上旬，晚稻則在四月底與五月初。贛南一帶，早稻多在春分前後浸種；二季稻連栽之區，早稻浸種在三月中旬至四月初，晚稻則在六月初旬（芒種節）；二季稻前後間作之區，本省通稱嵌稻，栽嵌稻之區，其早稻浸種與一季稻區相同，晚稻則在四月下旬至五月中旬。

2 浸種方法 置種穀於缸內，以冷水浸二晝夜，浸後撈起用浸草包裹，放於篾籠中，上覆稻草，置於屋簷等處，每日灑溫水一二次，經四日至七日，即可發芽，然後插入秧田。亦有不將種穀浸於缸內或木桶內，而以稻草包裹，直接浸於池水中者，越二三日提起，每日亦灑溫水一二次一星期左右，即可播種。晚稻浸種期，氣溫較高，僅三四日即可。

### 乙、播種

播種方法，各縣均同，即將浸好種穀（普通發芽已三分許）以手撒播於秧田，每畝秧田早稻播種十担至十二担，晚稻八担至十担。

### 丙、秧田

整理秧田，先將去年秋耕之田，重耕一次，使暴露於日光空氣中越七八日，乃施基肥。土壤中，然後灌水盪平，翌日即行播種。秧田肥料，普通以人糞尿爲基肥，然亦有不施者，各縣秧田佈置，有全田一片，不分區者，有分成畦，每畦幅長丈許者，即同一縣或一村內，亦不一律。播種時分二三次撒之，俾其均勻。

#### 丁、移栽

移栽時期，亦因氣候及栽培制度不同而有先後；在一季稻區，早稻在五月上旬，晚稻在六月初旬，二季稻連作區，早稻在四月中下旬，晚稻在七月中下旬；二季稻間作區，早稻在五月初旬，晚稻在六月初旬，一般言之，早稻在稻苗時代約一月許，晚稻即需四十餘日也。至於移栽距離，以嵌稻區域最寬，如贛南之寧都，廣昌，贛西之宜春，萍鄉等縣，行距在一尺二寸至一尺四寸左右，株距八寸至一尺。最密者莫如南昌新建兩縣，幾無行距株距之分。南昌農民所謂「栽花禾」者，即此意也。全省以行距八寸至一尺，株距六寸至八寸爲普通。然亦視稻之品種，及土壤肥沃度不同，而具伸縮性。大抵肥土較寬，瘠土較密，早稻較密，晚稻較寬。每穴秧數約五六株至八九株，大都視各地習慣而定。

## 戊、中耕除草

江西水稻中耕除草方法可歸納爲下列三種：1. 手耘 2. 足耘 3. 耙耘，中耕次數，三次最爲普遍，四次或二次甚少，亦視草之多少及工人忙閑而定。於移栽後二週，卽行首次中耕除草，此後每二十日行一次，達孕穗期爲止。

## 己、灌溉

沿河各地，稻田水源尙佳，農民常在上流作堤堰，引水入田，效率頗大；惟天旱不雨，河水降落，則仍有不足之虞。與河流距離較遠之地，水源時感缺乏，故僅栽培一季早稻，而不能栽晚稻，如贛西之靖安，贛東之東鄉等縣是。至於多山之地如贛南之寧都，廣昌，崇山峻嶺，綿延不絕，山溪之水，涓涓長流，故近山之田，雖無河流交錯，水源亦尙可維持。惟各縣灌溉用具，均甚簡陋，可分爲四種：1. 手用水車 2. 足踏水車 3. 牛車 4. 筒車。

## 庚、收穫

各縣收穫方法可概括爲

### 1. 在田間脫粒法

## 江西之特產

## 2. 打稻場脫粒法

在雙季稻間作之區早稻收穫時，晚稻已屆分蘗期；在雙季耙作之區，早稻收穫時，田內須灌水，俾早稻收穫後，即可耕耘，以栽晚稻。各地習慣，多半上午收割早稻，下午即移栽晚稻。故在種雙季稻之區，不能在稻田脫粒，必須將水稻刈割成束，自田間挑至打稻場，再行脫粒貯藏。而在南昌新建等縣，則將收割之稻，堆積於打稻場，不遽行脫粒，多於農閒時利用婦女，隨時脫粒。至於收穫用具，則有1. 鐮刀 2. 稻桶 3. 篾籬 4. 晒簞，皆農家必備之傢具也。

## 四、製造

農家每於新穀登場，第一步之處置，即為舂穀成米，以便出售變易金錢，抵償各項急要開支，故全省米坊米廠比比皆是，據二十三年調查，南昌，新建，永修，德安，武寧，修水，高安，豐城，清江，新喻，宜豐，新淦，吉安，進賢，東鄉，餘干，餘江，臨川，宜黃等二十四市鎮，所有米坊，計分舊式磨坊，舊式舂穀碾米坊，人力舂穀舂米坊，舊式舂穀新機碾米廠等四種，綜核米坊家數以新喻城市為最多，計共三百餘家，德安烏石門及

新建淞湖爲最少，計各有二家，若單就各市鎮中所有之舊式礱穀新機碾米廠一項而言，以南昌市爲最多，計有七十家之多，以永修涂家埠及進賢宜黃兩城市爲最少，計各僅一家，但各處每日出米程度，並非以其各種米坊多寡而定，其間能力最大者爲南昌，計每日約可製米一萬四千石，因係純是舊式礱穀新機碾米之故也，最小者爲德安烏石門，每日僅出米十餘石，新喻吉安日出各在三千石以上，臨川修水各在二千石以上，南昌市汝豐城清江樟樹鎮餘江均在一千石以上，永修山下渡亦能日出九百餘石，其他多爲二百石至六百石之間。至於各市鎮之製米，大致以晚米爲特別精巧，因都市方面，除較貧居民外，多數需要晚米，卽負擔輕，經濟稍裕之人，亦多採食晚米，誠以此米柔輦，滋味勝於早米，秈米，故市價每石通常較早米高一二角至三四角不等。用舊法製晚米者，（如人力礱舂牲畜或水力碾製等）每石取費最多三角，最少一角四分，然無論用新法舊法製米，每石所遺之穀糠價值最多者約二角，最少約值一角，用舊法製晚米每石扣除壳糠所值後，實在用費最多約二角，最少約六分，總計新舊法製兩相比較，新法較舊法靈活迅速，精細省費，似較優於舊法，然按諸實際，各機廠代客碾米，而不給還壳糠時，每石費用，超出用舊法製米者殊多

，此又不能一概而論矣。

### 五、運銷

(一)省內情形 農民所種稻作，在未成熟時，即有種種開支的預算，希望新穀登場出售變賣，以便開支，如清償債項本息，繳納國稅，或購備日用必需品，故農村中米穀運銷時期，以秋收後為最忙，肩挑車運，帆船裝載，蝟集附近市場，同時米商活躍資本小者，隨收隨出；資本大者收集堆棧，待價而沽，其運銷費用，依據調查省會附近七個單位的鄉村範圍的結果距市場里程自半里至三十里不等，平均約為七里，每石運價，肩挑者自一分五厘至八分，平均為五分，土車自六分至三角不等，平均約為一角六分，稅捐僅有兩處，每石平均為三分。每石佣金自二分二厘至一角平均約為六分，每石每里平均運銷總費，以距市場最近者為高，最遠者為低，即僅一里者為一角一分四厘，三十里平均僅一分，總平均約為四分，每石實價自二元二角至三元三角三分不等，平均為二元九角，農戶運售每石實得價洋自二元一角二分至三元一角五分不等，平均約為二元八角一分，而在省之北部農戶運銷稻穀，又與省會附近不甚相同，據永修德安兩縣調查五個單位的鄉村範圍之結果，

距市場里程自一里至十二里，平均爲四里，每石運價，肩挑自一分五厘至一角不等，平均約爲六分，土車自三分至一角不等，平均約爲七分，船筏九分，稅捐六分，內有二處一爲二分，一爲九分，平均爲六分。每石桐金自一分五厘至五分不等，平均約爲四分，每石運銷總費，亦以距市場最近者爲高，遠者爲低，卽一里者須二角三分，十二里平均計算則祇須一分二厘，總平均約爲八分，每石賣價自一元起至二元六角，平均約爲二元三角四分，農戶運售每石實得價洋自一元九角六分至二元四角六分不等平均約爲二元二角二分。在省之西部，依據調查新建高安兩縣六個單位的鄉村範圍的結果，距市場里程，自半里至三十里不等，平均十七里，每石運費爲二角，船筏五分，稅捐僅二處，每石抽捐六厘，每石桐金自四分四厘至一角三分二厘，平均約爲二角。每石每里運銷總費，自八厘至五分不等，統平均約爲二分，每石賣價，自二元二角至三元不等，平均約爲二元五角一分，農戶運售每石實得價洋自一元九角三分四厘至二元八角五分，平均約爲二元三角。省之南部，又與北部西部情形不盡相同，依新淦吉水吉安三縣七個鄉村範圍之調查結果，距市場里程，最近者一里，最遠者八里，平均四里，每石運價，肩挑自三分起至二角，平均一角一分，

稅捐俱無，桐金均爲三分，每石運售總費，每里，自二分至六分五厘，平均四分，每石賣價，自二元至三元三角不等，平均約爲二元四角九分，農戶運售每石實得價洋自一元九角八分至三元一角不等，平均約爲二元三角八分。省之東部，依進賢餘江餘干三縣六個單位的鄉村範圍之調查結果，距市場里程近者二里，遠達二十里，平均約爲六里，每担運價，肩挑自四分至一角二分，平均七分，土車資，自三分至一角，平均亦約七分，船筏四分稅捐僅二處，一爲一分，一爲一分二厘，桐金自一分至一角不等，平均約爲五分，運銷總費自五分至一角四分二厘，平均約爲一角二分，每石賣價自二元至三元六角不等，平均約爲二元七角，農戶運售，每石實得洋自一元九角三分至三元零六分，平均約得二元六角，綜核上述農家運銷稻穀情形，距市場之路程，最多三十五里，最近半里總平均八里，每石運價，肩挑最多二角，最少一分五厘，土車推運最多三角，最少三分，平均一角三分，船筏載運最多九分，最少四分，平均六分，每石稅捐最多九分，最少三分，每石桐金，最多一角三分，最少一分，平均四分。以上均係各縣商販下鄉購穀運費之大略。至於贛省境內，米穀市鎮甚多，其中市場，金融等等情形，極不一致，據省府經濟會二十二年至二十三年



間在省會附近之南昌城市——新建屬生米市——南昌屬市汜鎮——北部之永修屬涂家根山下渡——德安城市及所屬烏石門——九江——武寧——修水等城市——西部新建屬松湖街——高安城市——清江屬樟樹鎮——新喻——分宜——宜豐——銅鼓等城市——南部之新淦城市——吉水屬三曲灣——吉安城市及所屬固江市——東之餘干屬黃金埠——進賢——東鄉豐城——臨川——宜黃等城市調查所得，關於各米穀市場之金融流通情形，尤其在未經設立銀行以及其他金融機關的米穀市場，全恃私人借款以資週轉，借款期限最長者為三十六個月，最短六個月，普通十二個月，利息最高四分，最低五厘，普通二分，詳見下表。

調查市數	區域	
	項別	區域
三		省會附近
七		北部
六		西部
三		南部
七		東部
二六		全省

借 款 情 形					
(分) 息 利			(月) 間 時		
普通	最低	最高	普通	最短	最長
二、〇	二、〇	二、四	一二	六	二四
一、〇	一、〇	三、〇	一二	六	三六
二、〇	一、五	四、〇	一二	一二	三六
一、八	一、二	二、〇	一二	六	二四
一、八	〇、五	二、五	一二	六	二四
二、〇	〇、五	四、〇	一二	六	三六

上表係二十二年至二十三年間調查數字，近年政府對於救濟農村，極為重視，對於農村放款及推廣合作事業，頗著成效，裨益農村實匪淺鮮，現時貸款利息定多減低矣。據本年八月八日中央日報載南昌電：贛省府以新穀行將登場，可望豐收，為調劑農村金融，而

免穀賤傷農起見，特委託裕民銀行在產米較豐之區——南昌高安豐城吉安鄱陽等十八縣，設立農倉辦理儲押收買，以資救濟云云。此項設施，實為今日救濟農村刻不容緩之要圖，一方面既可免除中間人之剝削農民利益，且可箝制一部分奸商之壟斷米價。蓋此等中間人與奸商均每利用時機，買賤賣貴，在生產者與消費者俱莫不蒙其害也。據調查以上二十六市中，為米穀交易之中間商者，有伢行伢人之別，伢人不設行，即個人從事伢業，每市伢行最多有一百八十家，最少一家，平均每市二十家，伢人每市最多有五十人最少十人，平均十八人，從事伢業者總數（包括主僕）每市最多有五百六十人，最少七人，平均每市一百一十八人，伢業領帖最高繳費一百二十元，最低一百元，每月營業稅最多繳納二十四元，最少二十元，平均二十元九角八分。抽取佣金，其計算方法有從量從價兩種，每石穀最多抽一角，最少一分，平均五分，每石穀最多一角七分，最少二分，平均七分，每元抽佣金最多三分，最少二分，平均二分五厘，每家資本，最多一萬元，最少五十元，平均二千八百零二元，每家每年佣金收入，最多六百元，平均約一百十七元八角二分，各市場間之距離，最遠者有五百四十里，最近祇十里，平均二百〇三里，各市場間裝運時間最多須三

## 江西之特產

六二

十日，最少半日，平均六日，其中亦有上下力用費，上力每石最高一角五分最低一分，平均四分，下力最高一角最低一分，平均亦四分，運費每石每里最高五厘最低三毫，均一厘八毛，此係穀之費用，若為米糧，費用自較穀略高也。

二、省外情形 江西為米穀出產豐富之區，前已言之，在未鬧匪以前，縱遇水旱天災，每年亦有大量米穀運至九江，迨民國十六年以後至二十三年以前，在此六七年中，因赤匪猖獗，農村破產，生產頓形衰落，兼之中央官兵駐贛剿匪，消費增加，米穀輸出數量因之大減，有時且向外省或外國購辦少許米糧運入接濟。茲將最近十八年（民國七年至二十四年）由九江關輸出入數量，列表於次，以窺贛米產銷之梗概。

最近十八年江西九江關米量輸入統計表：

年	份	輸 出 數 量 担	輸 入 數 量
民 國 七 年		四六三、八六二	
民 國 八 年		一、四二三、四六一	

民國十九年	三四四、八四六	一六一、五一八
民國十八年	一、〇九九、二九〇	
民國十七年	一、三九六、八九九	
民國十六年	三九四、八一六	
民國十五年	六七、一五四	
民國十四年	六八〇、九三六	
民國十三年	二、四四七、八三一	
民國十二年	一、二四七、九三一	
民國十一年	二六三、九一六	
民國十年	一六二、九二九	
民國九年	二、一〇一、八九八	

民國二十年	二九七、九七九	八四〇
民國二十一年	一二八、五二六	二〇三
民國二十二年	五三〇、九四一	三、七九三
民國二十三年	七三、八七七	一、七四五
民國二十四年	三二三、二九一	二八〇、五三九

觀右表，則知江西在此十八年間，僅於民國十九年遇大旱災及大螟災會輸入較鉅數量之米穀，然亦不及其輸出之半，民國二十年又遭大水災，二十二年略有局部之旱災，雖有輸入，爲數極微，至於輸出，年有鉅大數量，且贛省米穀之輸出，不限於九江一處，據前江西省經濟會調查，由九江關輸運出口者實佔江西輸出米穀之一部分，其由九江帆船運出及其他如湖口等處出口者，實較九江關輸運出口者倍之，要之江西米穀無論運出運入，農民商販各方面聯運途徑，則常有一定方式。就運出之途徑言，即先由各農村運銷於附近之城市鄉鎮再運銷於南昌市，由南昌集中後，再運至九江，然後出口，運往長江上下游各

埠。關於各市場運至南昌市運費，其路途之遠近，運輸器具之種類，各有不同，茲不過就其大概情形記之，米穀市場如生米市汶萬舍荏港臨川上頓渡潯灣安仁黃金埠豐城樟樹新淦高安李家渡柘林鎮峽江等處，運省（南昌）米穀，可分上下年兩個時期，平均穀每石（百斤）運銷費，上半年平均爲一角四分，米每包（一百七十斤合一石二斗五升）上半年平均爲二角二分，下半年平均爲二角六分，上下年總平均爲二角四分。運輸方法因水運便利，載重尤多，費用低廉，故大部份爲帆船民船，間有水路不通之地，採用土車者，爲數不多，已通輪船火車之地，則多有利其時間之迅速而裝運者。至於由南昌運抵九江，則裝載火車輪船帆船皆有之。用火車裝運，穀每石須運費二角八分，米每包四角七分，輪船駁運，穀每石三角四分，米每包五角六分，用帆船運者，每石四角九分，米每包八角二分，三者平均計算則知谷每石三角八分，米每包六角三分。火車裝運除上下力外，另有裝卸費，用輪駁帆船則無，兩處棧租及手續費均有伸縮。但無論米穀如與路局包車裝運，則頗便宜。每車載重三十噸，可裝二百八十包，計車費三十八元七角每包僅合一角三分八厘。至由九江各輪船公司裝運米穀至長江上下游者，如招商大古怡和三公司運往下游之蕪湖南京浦口鎮江

等處，穀每石船費平均三角三分，米每包均為五角六分一厘。運往上游漢口，穀每石為一角六分五厘，米每包二角八分，如交三北甯紹二公司運往下游蕪湖等埠，穀每石均為二角六分，米每包四角四分二厘，運往上游漢口，穀每石為一角三分，米每包為二角二分一厘，此外尚有捐稅及金保險費上下力及麻袋費各項費用，如併入船運費計算，運往下游各埠者，則每石平均共需五角左右，米每包共有一元有零，運往上游之漢口者，穀每石共費三角餘，米每包七角有餘，以上各輪裝載漢口之價，係按上海半價計算，如其大批交輪裝運，尚可議定八折回船。九江市無論搬米或穀上長江輪船，每石自站至蕪船駁費一角五分，自蕪船至船駁費二分二厘，惟此係二十二年十月間調查，最近情形，容或稍有變更，然大致當無甚出入也。

## 六、結論

本省既為稻米生產過剩之區，輸出過剩之量，調劑鄰省民食之乏，事之合理，莫過於此。惟按省內匪區收復未久，以前荒蕪田園，必期相當整理，尤其流亡之農民，創痛初愈，一切耕作資本方法，均有待指導協助之必要，如普設種種合作社（現已設立之各合作社



頗有可觀）辦理農村貸款，推廣農林事業，以及耕作制度之改善，稻作品種之選育，栽培方法之改良，災害之預防，水利之修浚，交通事業之發展，農村制度之推銷，運銷方法之改進，在在皆賴地方政府之督促指導，協助進行，今幸省樞當軸，對於農村建設，積極進行，不遺餘力，今後新政設施，逐步推進，於本省稻米之生產，不難恢復往昔之盛況，可斷言也。此不特為復興農村經濟之鵠的，亦即建設國民經濟之要圖。蓋全國民食，如以不足而仰給舶來，則進口之多寡，非獨與民食問題攸關甚重，而逆超數字危害經濟，尤堪杞憂！查上年（廿四年）全國所產稻穀，估計約達五萬三千六百萬公担，每公担可舂食米六十三公斤計之，約得食米三萬三千七百萬公担，而本年進口食糧僅共一千二百九十萬公斤担，與前者相衡，誠屬微渺，第其進口貨值，尙達國幣九千萬元，在貿易送超上，仍佔重要地位。今日政府對於種植稻產，現方研究科學方法，俾於灌溉選種施肥及防止虫災等項，加以改良，欲使食米產額，得以激增，顧據上列數字，可知廿四年產額，已屬可觀，而進口數字，尙屬不小，是則除增加生產外，對分酌運銷問題，尤為當務之亟，關於此端，當軸亦多所重視，舉凡改良運輸，不准省禁禁運，減輕稅捐，取締投機，實施統制政策等，

在在皆爲臂助平均分配而使貨暢其流之方法，况廿二年十二月間已開始徵收外米進口稅，每石金單位一元，谷每石金單位五角，亦爲救濟農民杜塞漏卮之要圖，一反向來獎勵食糧輸入政策之目標，意至善也。若廿四年輸入洋米一千二百九十萬公担，以視廿三年之七百七十萬公担頗有增加，殆因緬越二國輸入踴躍所致，而外米之所以踴躍輸入，即可昭揭國內消費之不敷矣。總之我國洋米進口，問題嚴重，民食恐慌，亟待解決，本省以地理環境，對於稻作特佳，今後果能使本省生產者改良生產，外省消費者提倡消費，則他日，本省在民食經濟方面，對於國家亦或有相當之貢獻也歟？望全國人士其注意之！

## 七 煤 鑛

吾國煤之埋藏區域，以煤層沈積時期關係，多在北方各省。如河北之開灤，遼寧之撫順，山東之中興，河南之中原。至在長江流域之煤鑛，規模宏大，世界知名者即本省萍鄉煤鑛是也。江西全省煤層，就觀察上可分爲五帶，即九江帶，瑞州帶，萍鄉樂平帶，吉安廣信帶，信豐帶，茲略述如次：

(一)九江帶——位於江西北部之揚子江畔，自瑞昌縣經廬山之北至九江，東抵鄱陽湖，再出現於湖口縣，溯江而上，北抵彭澤縣。他如九江之大城門及廬山北麓，亦此帶之小露頭者也。

(二)瑞州帶——自瑞昌府起，一支東向，即府城下游之高郵市炭坑；一支西向，發露於新昌縣，經湖南江西之省界，出湖南之瀏陽，從此渡湘江蔓延於湘鄉方面，而成爲稍廣之煤田。

(三)萍鄉樂平帶——自湘省之湘江上游衡州府出現，東北走入江西之萍鄉，由此沿袁

江經袁州、分宜、新喻、東南傾斜，由此路顯於進賢、餘干、樂平等第四期層下，而成樂平餘干之大煤田。此種煤田，將來最有希望，煤質不惡，水道便利，若銷路擴張，必大有發展餘地。又本帶再現於安徽省，徽州府而入浙江省，經杭州以至分水，於潛等處。

(四)吉安廣信帶——自湖南省湘江上游地方，向東北走，而入於江西省；再由永寧縣以至吉安府，由此沈沒以至弋陽縣下，復顯露於銀山，廣豐、玉山、興安諸縣；由此經浙江江西之隘路，而入於浙江，從江山常山以至於錢塘江上游之衢州府，漸達於金華烏義爲止。惟本炭系惜其不厚，頗覺遺憾耳。

(五)信豐帶——出露於贛江上游信豐縣，炭脈延伸經興國、雩都、瑞金、至於福建。另支經撫州上游，沿汝水谿水谷，由建昌發現於南豐、廣昌、寧都附近。此炭系南入廣東，而成興寧一帶煤鑛。

江西煤產，雖綿亘全省，但其主要者，爲前述萍鄉（天泓山、安源山）及樂平縣（蝦完坑、半頭山、藉塘坑），新建縣（徐塘）暨餘干縣等處。其開採方法，除萍鄉及鄱樂兩煤鑛係組織公司用機器外，餘均係土法採掘。查萍鑛原爲漢冶萍公司之一部，前清末年，湘廣

總督張之洞，倡國富強兵之策，注重鋼鐵事業，設鐵廠於漢陽，覓焦煤於萍鄉。後以盛宣懷氏接辦，將萍鑛，漢廠及大冶鐵鑛，合併爲漢冶萍公司，借日債擴充規模。歐戰時煤鐵之需要增加，一時大有蓬勃氣象，嗣後即現衰頹零落。一九二一年以來幾全靠舉債維持營業，一九二六年漢冶萍公司更斷絕接濟，後因工潮頻仍，軍事影響，曾一度停頓，自是省政府顧念地方治安，派員專責，墊款維持，以迄今日。萍煤質地極佳，含灰甚少，磷鑛亦輕，且有粘結性，適於煉焦。故在漢陽鐵工廠未停工前，萍鑛產煤除鑛廠自用外，悉數用於煉焦，以供漢陽鐵廠製鐵之用。歐戰時，鐵需要多而價格貴，因之焦煤之需要亦大，計每日出產量曾達三千噸。萍鑛儲藏極富，內藏煤量，据初發見此鑛之德技師稱，每年縱使採掘百萬噸，亦可開採五百年，是該鑛大有發展餘地。礦區交通，尙稱便利，株萍鐵路直達鑛山，產煤可由此運往湖南湘潭縣屬之株州，株州亦粵漢鐵路之交叉點，如採陸運可從武長路直抵武漢，而株州至岳州又有該鑛公司特造之輪船三十餘艘，可分期運至岳州中央煤庫，以便觀察市價，銷售漢口漢陽及其他各處。現江西公路，贛湘線亦已完成，由南昌至萬載至萍鄉，均已通車。最近浙贛鐵路之南萍段，即將竣工，則運輸更爲便利，萍煤銷

路，更可推廣。

至於鄱樂煤礦公司，領採之煤區，為鄱陽之洪門口及樂平之鳴山兩處。洪門口鳴山區在樂平城西十五里，該公司自民國八年開採，產量年有增加，十五年五二、〇六二噸，十六年六六、八四〇噸，十七年七二、五五二噸，十九年復因匪患完全停工，損失甚鉅，二十年始派人整理，但劫後餘生，資力不足，難復舊觀，產額因之大減。其他用土法開採者，少則數千噸，至多每年亦不過三萬噸，且多為農民閒時所開採，故不多述也。

### 大中國藥社中醫師傅德溥

特製改良應驗國產靈藥

沉香素止痛片 取沉香主要成分治憂思傷感酸腹痛心胃氣痛

兒童疳積強兒粉 乃小兒羸瘦疳積後調養健身肥體滋補強壯劑

嬰孩藥片保兒樂 是小兒急熱驚風瀉喘吐痢啼哭乳滯痰咳的救星

婦女白帶白帶珠 專治遠年赤白帶白濁月經不調崩漏不孕立見效

婦女白帶病止帶錠 用之使子宮內膜炎腐物外用治療劑

利尿滅菌清淋草 尿道不通膀胱發炎此草清淋解毒利尿滅菌靈效

淋濁五淋白濁丸 小便刺痛溺口流穢專治各色急慢淋濁斷根不發

神效疝氣丸 氣丸腫脹除囊頤大偏墜氣勝脫疝七疝一服見功

花柳魚便內消丸 魚口便毒橫痃兩疔間腫一服即見內消根治特效

神效濟衆水 乃救疫治痧霍亂腹痛嘔瀉痢感胃急驚萬靈神效

社址發行所 江西南昌市 下西大街

第九十八號

## 八 木材

我國需用木材，以供建築者爲多，北方出產多爲落葉之闊葉樹類，南方則概爲杉木。江西氣候風土，宜於杉樹生長，益以境內山林盤結，故杉木尤稱茂盛。產區以贛南各縣爲最，贛東西北各縣次之，其運銷外省者，均贛南產，在木材市場上，總稱爲西木。全省產額，向乏統計，根據民國十八年財政部江西財政特派員公署與十九年江西省建設廳舉行之木材出產狀況調查，以及各地關於本省杉木貿易之數額，合計出產價值，每年當在八百萬元。

杉木自出產地山中砍伐後，卽去枝剝皮做頭，使成爲幹形之木材，然後扛抬下山，置於附近之水面，紮成小排或小掛子，約三四尺厚，俟山水陡漲，卽乘時運出大河，其運出之地，因產區可分爲東西南三路，東路均出撫河入贛河，爲黎川、廣昌、臨川等縣產。西路均出修水入贛河，爲武寧、靖安、修水、銅鼓等縣產。南路有出貢江入贛河者，爲龍南、會昌、信豐、瑞金、安遠等縣產；有出章江入贛河者，爲上猶、崇義、南康、大庾等縣

產；有由沿溪入贛河者，爲遂川、萬安、泰和等縣產；有出吉安入贛河者；爲安福、永新、蓮花、寧岡等縣產。各路小排入贛河後，運銷省內者即併數小排爲一中排，分運各處。運銷省外者，至吳城後，再併數中排爲一大排，然後經沽塘湖口九江入長江，直達南京之上新河，計程九百八十一里，通常長自九丈至二十丈，厚自一丈至一丈二尺不等；過去費時每需數月，近多改用拖輪駛行，僅數日或十餘日即可到達，大排抵此後，如即時可以出售，便當地交卸，否則須再拆爲小排，轉運鎮江或常州銷售。

販運木材，悉由木客爲之，有直接往產區採辦者，爲直接木客；有專於南昌之潮王洲與永修之山下渡購辦者，爲間接木客。木客籍貫各別，約分爲臨清、贛州、南昌三幫；如在南京常州，則總稱爲江西幫，或西木幫，一般簡呼西幫；木客採辦木材運抵南京，即投木行脫售，若設有木號，則由木號自行銷售；成交於南京者，約佔十分之三四，餘則轉往鎮江或常州銷售，而以常州爲多，因常州交易，關於木材形質損壞責任，由木行負擔，南京須由木客負全責也。惟至常州以下，即係湖水，據言木材遇江水則發黃色，外形甚佳，一遇湖水，便發青色，形式既不雅觀，價值因之低落，故木商通常運至常州爲止也。



交易場所所有木行與木號兩種：木行即木材買賣之中間行商，其營業性質，純係代辦顧客與木客間之交易，交易成則抽百分之四之佣金，此等木行，在南京大都集中於上新河夾江自棉花隄下至北河口一帶，在常州則集中於西門外一帶。木號多為客商所經營，僅南京有之，因客商多不諳當地情形，故其售賣木材，仍多經過木行，頗少與顧主直接交易也。

杉木計價，不依體積，而以龍泉碼價書所定之碼子為標準，用篾製灘尺，（一灘尺約合一、〇二六七市尺）於杉木五尺又三指之處，環繞一周而測定之，以後即按龍泉碼價查核對其相合之碼子兩數，再按市價每碼子之價值核算，即得一根木材之價值。茲舉例如左：

設杉木一根計圍量一尺五寸

照龍泉碼價書規定一尺五寸圍之碼價為九分

若其每碼價值為三十貫（貫即元）

則此一根木價為  $(1.5 \times 0.09 \times 30 = 4.05)$  四元零五分

在未裁厘以前，江西木材運銷南京者，沿途抽稅十次，共納百分之五九·四；民國十

八年，厘金取消，財政部江西財政特派員公署，又創辦特稅，於吳城設立江西木類特稅總局，凡運出長江之木材，均於此處完納木類特稅，至銷售本省境內者，則於李家渡潮王洲樂平吉安廣豐臨川各設分局征收；十九年該署裁撤，是項特稅亦隨取消，二十一年江西省政府因剿匪善後需費，乃舉辦產銷稅，於贛州三湖吳城沽塘湖口五處，抽取木類產捐，自值百抽二·五至一七·五，迄二十三年，亦已停征。

木材爲江西重要特產之一，運銷省外曾年達八百餘萬元，過去木客與鹽商並稱，社會上均目之爲大賈；自十六年後，匪禍猖獗，水旱時行，致產量大減，運銷困難，價格因之高昂，洋松乘機暢銷，積此數因，遂使本省木材業一落千丈，近年因匪禍救平，暨政府與社會各方面之力圖挽救，稍見起色，今後關於木料之銷路，實尙待國內各方之大量採用，與政府之盡力提倡，庶本省衰落之木材業，能復趨繁榮之途焉。

## 九 苧麻

苧麻自唐宋以後，栽植紡織，始見大盛。近據估計全國每年產額，約在二億斤左右，而以湖北、江西、湖南三省出產最多。江西八十三縣中，產苧麻者即達五十九縣，其產區分佈情形，可分爲東南西北四區如下：

贛東十五縣：新建 南城 崇仁 東鄉 上饒 廣豐 鉛山 廣昌 進賢 金谿 宜黃

餘江 玉山 弋陽 樂安

贛南十二縣：贛縣 零都 會昌 信豐 安遠 龍南 定南 大庾 南康 崇義 寧都

瑞金

贛西十五縣：峽江 宜豐 新喻 吉安 吉水 泰和 永豐 安福 遂川 分宜 宜春

萍鄉 萬載 上高 萬安

贛北十七縣：九江 星子 都昌 永修 靖安 鄱陽 樂平 修水 武寧 德安 瑞昌

安義 婺源 餘干 浮梁 銅鼓 萬年

在各產區中，以贛北之瑞昌、武寧二縣爲最盛，栽培面積各達三萬餘畝，年產二萬担以上。次贛東之宜黃、崇仁、玉山及贛西之宜春、萍鄉、上高、吉安等縣產量較少。贛南之寧都、瑞金產量最微。依江西省政府統計室統計：民二十三年瑞昌、武寧等四十九縣，共計有栽培面積十四萬六千零四百八十畝，產額爲八萬六千五百四十担。民二十四年武寧、瑞昌等五十七縣，共計有栽培面積十一萬一千零三十二畝，產額爲十一萬九千三百三十一担。

江西苧麻一年可收穫三四次，但以三次爲最普遍。第一次約在發芽前後九十日，即芒種前後。第二次在第一次收穫後約六十日，即小暑前後。第三次在第二次收穫後約七十日，即霜降前後。大別可分爲青麻、白麻兩種：青麻幼芽初出土時爲紅色，株高達五尺以上，葉圓，色深綠，纖維質厚。白麻幼芽初出土時爲青色，株較短，葉爲長圓形，色淡綠，質薄。收穫後之粗麻皮，須經二次之調製手續：第一步手續爲浸水，即將剝下之麻皮，浸置池水或河水中數小時，以免爲風吹乾，不便刮削。第二步手續爲刮麻，俗呼打青，以特製之芋刀，將芋皮上之肉質刮去，然後用麻帚抓離纖維，使成細絲，待成小束，移晒日光

中，或通風除濕，或用炭火烘乾，各視情形而定。依此方法調製所得之纖維，色澤多帶青色，僅可充普通製繩索漁網之用。故有進一步之精漂方法，使成潔白，本省著名特產之夏布，即以此種精漂之苧麻為原料也。其精漂方法約有五種，茲特分述如后：

(一)日光漂法 此法各產區均廣行之，即將乾燥之青麻，入於河水中，或有茜草之池塘內，浸濕數小時，然後取出曝曬於日光中，乾後又浸入水，復加曝曬，如是者數次，即得細白纖維。

(二)露漂法 即於夜間將粗麻平舖青草上，使受露水之浸潤數次，纖維即變潔白。

(三)石灰水漂法 即將粗麻浸置石灰水中，再取出曝以日光曬乾，色即潔白。

(四)炭燻法 即將刮去青皮之纖維，入於地窖或竹籠中，用炭火或硫磺烘之，烘後於日光中晒至半乾，乃用水浸洗，復晒乾之，繼又用水浸洗晒乾，反復二三次，即呈白色。

(五)牛糞浸漬法 將牛糞和溫水盛於缸中拌勻，浸入粗麻，取出後以水沖洗，曝於日光中晒乾，又復浸入牛糞水中，繼續如是二三次，纖維即成細白。

江西苧麻依收穫時期之先後，又分春麻，月麻及寒麻三種。經上述各項方法，調製成

捆後，又復有標莊，頭莊，二莊，三莊，白索，晒青之名別：標莊蔴纖維細美，富有光澤，長度在四尺以上；頭莊較標蔴稍遜，長度約三尺八寸；次之二莊，三莊，白索，各長三尺上下不一；晒青因係利用日光晒乾之蔴，微帶青色。贛北之瑞昌、武寧、德安、九江等縣所產之蔴，運銷省內者，均用帆船載送至新建縣屬之吳城鎮集中，凡玉山、上饒各處之客商，咸來此採購。其運銷省外或國外者，則集中於九江，或湖北省之武穴，由此再轉運上海或漢口，以此充漁網原料及填補船隻之需，沿海一帶及日本尤大批購買之。運價如瑞昌縣之蔴，運往九江，每百捆約需四十五元。如由吳城鎮運往九江，每百捆約需六十五元，運至玉山、上饒、宜春每百捆約需八十元。至由江輪運往上海者，每百捆各項費用合計約需三百二十元。輸出在清光緒三十年以前，每年總額僅數千担至數萬担，至後除民國二三年外，均在十萬担以上，而以民十三年之十八萬担為最多；民十九年以後，因匪共摧殘，輸出逐漸降落，民廿四年則僅列為四萬六千九百餘担矣。茲將江西最大蔴蔴產地之瑞昌縣之輸出狀況，列如下表，可知外省需用本省蔴蔴頗多，而大有推廣銷路之餘地。

運往吳城鎮者%

運往上海者%

運往湖北武穴者%

頭 蔴

二〇

六〇

二〇

二 蔴

—

四〇

六〇

三 蔴

—

四〇

六〇

至江西苧蔴之市場價格，常因品質不同而有高下，在昔銷路暢旺時，上等蔴每百斤曾達七十餘元，近數年因夏布業衰落，銷路銳減，價格大跌，茲據報告，宜黃、萬載、萍鄉等地之苧蔴，每百斤價格，特揭示如后，似供購買者之參考：

宜 黃

二十五元至四十三元

萬 載

二十三元至四十元

萍 鄉

二十元至三十元

宜 春

二十五元至五十元

廣 豐

十五元至三十元

德 安

十五元至二十四元

分 宜

十一元至三十元

## 江西之特產

八二

上 高

十二元至三十元

凡上所述，對於江西苧麻之產區，產量運銷及市價種種，已可明白。最後再舉其特點，又有如下述：

- (一) 江西苧麻之纖維強韌，不懼水濕，富於耐久性，用以製帆布繩索漁網等最佳。
- (二) 纖維極輕，可為搬運上輕便之帆布天幕，及其他軍用品之原料。
- (三) 纖維微細，適於精細紡織。
- (四) 富於光澤，與其他纖維交織時，所成之布，光澤耐性最佳，縮趨性減少。
- (五) 吸收及發散水濕極快，且富於絕緣性，用以製夏布及貴重物品輸送包裝用布，最為適宜。

(六) 纖維強而耐久，可充製紙之上等原料。



# 十 菸草

菸草爲一種特殊消耗品，在明朝時代，人民已知從事種植。江西本爲農業區域，菸草產量，向極富饒，全省種植面積，每年約在二十餘萬畝以上。前農商部民國六年統計，年達一九八、九八二、五八二斤，約合一百九十八萬担。民國二十二年江西省經濟委員會估計三十三縣收穫爲二十六萬六千餘担。又江西省政府統計室民二十三年估計二十八縣收穫爲二十三萬二千餘担。民國二十四年復估計四十二縣收穫，更爲五十七萬八千餘担，產量之豐，已可概見。再就輸出價值言：民國十七年值五百二十三萬餘元，十九年值四百一十六萬餘元。雖因匪禍及外貨侵襲關係，民二十三年輸出降至八十三萬餘元，民二十三年降至六十二萬餘元，民二十四年降至五十八萬餘元，但江西省政府正極努力復興農村，改進技術，使江西菸草推廣，以供各地捲烟及綠烟製造原料之用。現在運輸便利，價格可望更廉。至其較大產菸區域，調查有下列各縣：

峽江

吉水

永豐

樂安

高安

上高

宜豐

萬載

萍鄉

江西之特產

八三

金谿 餘干 廣豐 玉山 永修 安義 靖安 奉新 修水

銅鼓 瑞昌 星子 都昌 鄱陽 吉安 寧岡 泰和 遂川

南康 崇義 大庾 龍南 虔南 定南 南城 信豐 廣昌

彭澤 瑞金 零都

在產菸縣份中又以廣豐、南城、信豐、鄱陽、廣昌、彭澤、瑞金、宜豐等縣產量較多，其中更以廣豐菸葉，品質最佳，茲擇述要點如後：

一、廣豐菸葉 分黃紅兩種，黃菸產三都、十三都、及二十、二十一、二十二各都，年產三萬餘担，色黃嫩，味香美，大多銷行上海，當地現價每担約十一元。紅菸葉產八都、十六都、二十四都及二十五都，年產亦約為三萬餘担，較黃菸葉品質尤佳，銷行江蘇浙江各地，每担現價稍高為十八元。

二、鄱陽菸葉 產珠湖、蓮湖兩地，年產約六萬担，銷湖南，安徽及汕頭，大半係供製烟絲用。惟珠湖產較蓮湖為佳，當地現價珠湖葉每担約十二元，蓮湖葉約八元

三、廣昌菸葉 產第三區驛前、塘坊，年產約一萬四千担，以銷上海，香港爲最多，當地現價每担十四元。

四、瑞金菸葉 產九堡地方，年約二千餘担，多銷上海、長沙、汕頭等處，當地現價每担約二十八元。

五、南城菸葉 產珀玕地方，年約一千餘担，多銷上海，供製捲烟及絲烟之用，當地現價每担約十二元。

六、零都菸葉 產銀坑地方，年約四千餘担，多銷長沙、衡州，供製絲烟之用，價格每担約二十元。

七、宜豐菸葉 產一、二、三、四各區，年產約九千担，普通價格每担爲十五元。

## 十一 柑橘

江西出產柑橘縣份頗多，如修水、吉安、瑞昌、樂平、安義、靖安、廣豐、進賢、宜豐、靖江、臨川、南豐、泰和、遂川、定南、婺源等縣，據江西省政府統計室估計，每年合計可達四百萬斤以上。而其中以南豐所產蜜橘，品質最優，味亦甜美，因其形小，皮薄、子少、如初視之，甚難令人置信不疑，但一經剝壳親嘗，始知質味俱佳，非爲虛傳，其最大特色蓋亦正在形小子少有時且完全無子也。

南豐產橘之區有三湖，金灘，硯子洲，尤家洲，王山洲，下中洲，魚尾洲，薛家渡，大屋蔣家及永泰等處，年產柑橘約計五萬担，價值達二十萬餘元，惟近年以來，舶來品如花旗蜜橘等，大量暢銷，以致國產橘柑，大受排擠。考其原因：一則生產方法，不求改良；二則推銷方式，未盡妥善；三則國人嗜好外國蜜橘之惡劣心理，亦甚有影響也。去年三湖區聯會爲謀推廣銷路，曾組織柑橘合作社，但因事屬創辦，一時自難期有成效。茲據三湖農村服務區報告，特將南豐蜜橘之產地，產量及價值，（每担平均以四元計算）分別列示

如左：

產地	產量(担)	價值(元)
三湖區	一〇、〇〇〇	四〇、〇〇〇
金灘區	一〇、〇〇〇	四〇、〇〇〇
硯子洲	二、〇〇〇	八、〇〇〇
尤家洲	二、〇〇〇	八、〇〇〇
王山洲	二、〇〇〇	八、〇〇〇
下中洲	六、〇〇〇	二四、〇〇〇
魚尾洲	三、〇〇〇	一二、〇〇〇
薛家渡	一〇、〇〇〇	四〇、〇〇〇
大屋蔣家	二、〇〇〇	八、〇〇〇
永泰	三、〇〇〇	一二、〇〇〇
總計	五〇、〇〇〇	二〇〇、〇〇〇

江西之特產

橘樹在植物學上，屬芸香科，係常綠灌木，幹高一丈上下，枝蜜有刺，葉成長卵形，端尖，夏開五瓣白花，香氣撲鼻，所結果實，約在寒露季節，乃成紅色而告成熟。產區農民，此時即取篾簍包裝，簍之容量，各分十斤，五十斤一百斤及一百五十斤四級，運銷省內以南昌、吉安、九江、景德鎮，等地為最多；運銷省外者則上迄武漢，下至安慶，蕪湖及京滬一帶，市場頗廣。江西省農業院為求發展計，早於民國廿三年開墾南豐東門外荒地六畝，開辦柑橘試驗場，並栽植三千枳殼為台木，先後芽接橘樹二千餘株，成活者有一千八百餘株，現該場極力指導鄉民改良栽培方法，謀有效之發展也。

# 十二 糖

## 緒言

本省糖產，在昔佔全國重要地位，據民國八年調查所得，年產達三十萬担，居中國糖產之第三位，僅次於廣東四川兩省，蓋因當時各產地均屬安定，經濟力量充裕，故產蔗既盛產糖亦多，近年來各產區多半受赤匪蹂躪，農村破產，土地荒蕪，糖產遂一落千丈，加之外糖乘隙侵銷，本糖更受巨大打擊，馴至今日，幾有全部退化消滅之勢，茲將本省糖產作一簡單說明於後：

### 一、糖之產地及種類

本省糖產，其原料均爲蔗質，故產糖區域與產蔗區域同，而尤以贛南爲最著，出產種類，除贛南所產者有紅白兩種外，餘均爲紅砂糖，茲將各縣出產鄉區及產糖種類列表於後：

江西之特產

九〇

縣	別種	類	重要產糖鄉區
東	鄉紅砂	糖	南鄉，北鄉，第四區，第六區，
餘	江紅砂	糖	第三四五區
萬	年紅砂	糖	第一區，西鄉一帶
樂	平紅砂	糖	第三區，第四區，東南鄉一帶
貴	溪紅砂	糖	塘灣，富坂，上清，栗樹山
弋	陽紅砂	糖	東鄉，第二區，垵港橋一帶
弋	陽白砂	糖	南鄉，港口一帶
上	饒紅砂	糖	南鄉第三區，黃墟頭一帶
玉	山紅砂	糖	西鄉，北鄉
廣	豐紅砂	糖	西鄉，洋口上，三十二都，西北鄉，下溪



臨川紅砂糖	西南鄉，第六區，上頓渡，西廨溪
泰和紅砂糖	第六區，蜀口洲，鯉魚洲，馬家洲，第一區
贛縣	冰花，真吉，漏水，布共，原水，片糖，黃金，高橋，蟠龍墟，水南

## 二、糖質分析

蔗糖之主要成分，為結晶糖；此外則為轉化糖，水分，有機酸，蛋白質，色素，無機鹽等類雜物。本省製糖法，素未講求，此等雜物，未經除去，普通之紅糖即為糖與蛋之混合體。又因用直接火煎熬，蒸發不易，水分之含量亦多，各糖之外觀，除贛南所產之冰花糖為白色結晶外，其餘則成褐色以至暗褐色。有為粒狀而具結晶形者，有為飴狀而成半固體或流動體者，此外尚有蔗壳，紫葉，泥沙等固形物混存；而贛州片糖中，更有白色粉末在內，品類既不一致，因之分析手續，亦隨之而有多少變更。茲將分析結果，列表於次：

樂平紅砂糖	水分 %	純蔗糖 %	轉化糖 %	灰分 %	非糖有機物 %	色澤	形狀	備考
16.00	50.28	19.45	2.48	11.43	紅黑色	流動	飴狀	

江西之特產

九二

餘江紅砂糖	14.50	57.29	10.78	3.04	14.39	同上	不流動飴狀	
東鄉紅砂糖	20.94	61.69	9.19	2.94	5.24	同上	稍流動飴狀	
上饒紅砂糖	25.39	40.21	16.69	4.05	13.66	同上	不流動飴狀	
臨川紅砂糖	12.17	54.89	6.00	2.96	23.98	深褐色	粒狀總塊	不溶固形物較多
弋陽紅砂糖	13.06	56.58	2.27	3.15	23.94	同上	同上	同上
玉山紅砂糖	21.00	56.46	9.94	3.20	9.42	紅黑色	不流動飴狀	
貴溪紅砂糖	16.27	63.35	5.69	2.20	12.49	同上	同上	
廣豐紅砂糖	17.46	46.97	17.96	3.00	14.61	同上	同上	
贛縣冰花糖		88.35	1.78	1.05		灰白色	粉狀	
贛縣布吉糖	11.19	68.30	3.30	2.00	15.23	黃白色	粒狀總塊	
贛縣真吉糖	13.19	59.92	8.53	2.40	15.96	褐色	同上	

贛縣瀟水糖	37.45	31.4	13.00	4.60	13.41	紅黑色	液	狀
贛縣原水糖	25.25	28.65	19.60	4.90	21.60	同上	不流動	餅狀
贛縣片糖	38.52	12.09	6.50			褐黃色	片	狀

### 三、製造方法

各地製糖，大都墨守成法，故步自封，莫知改良，工具既極簡陋，手術復形呆笨，迄今半新式之製造廠，一無所有，無怪受天然淘汰，日趨退化消滅之勢，茲將其製造程序，分述如次：

甲·糖棚：由各產蔗農戶集合數家，組成一糖棚，於每年冬間將甘蔗收割後，即運送至糖棚，搾取蔗汁，熬成紅砂糖，完全為一原料製造廠性質。

乙·糖棧：係收前述糖棚所出之紅糖，再加工製成白糖，與煉糖廠之性質相似，此種糖棧，惟贛南各縣有之。

### 四、各縣產量

江西之特產

## 江西之特產

九四

本省各縣糖產數量，最近無正確統計，據產區各縣自述：現在產量，較前大減，而尤以贛南為最甚，茲將調查所得，列表如次：

縣別	種類	類產	量	減少百分數	備註
東鄉	紅砂糖	三六、七九二	減少百分之三十		
餘江	同	一、八〇〇	減		
萬年	同	一、五〇〇	減少百分之四十		
樂平	同	八、五二〇	減少百分之五十		
貴溪	同	三九六	減		
弋陽	紅砂糖	四、八〇〇	減少百分之六十		
	白漏砂糖	一四〇〇			
	白砂糖	二一〇〇			
上饒	紅砂糖	一、八〇〇	減		
玉山	同	五、四〇〇	減少百分之三十		

廣豐	同	四、二〇〇	減百分之三十
臨川	同	二、六四〇	減
贛縣	冰花，原水， 布尖，真吉， 結漏，片糖，	四、五〇〇	減百分之九十
泰和	紅砂糖	七、五〇〇 四五〇〇	減百分之三十
總計		八〇、七四八	

觀上表則知江西各縣糖產，無不減少，多則百分之九十，少則百分三十，較之民國八年三十萬担之數僅及四分之一，其衰落之象，可想而知。

### 五、運銷情形

本省糖產，以製造不良，品質粗劣，除供本省一部份需要外，運銷外地者絕少，據前經江西特種物品產銷局統計，自二十一年六月至廿二年五月一週年內，各地運出總數量為二二七九〇担，此係經過完納捐稅者，其自用者不在此內，故運銷數與產量數相較，不及三分之一，茲將各地運銷數量，列表於後：

### 江西之特產

江西之特產

運銷地點	運銷數量(担)	備註
玉山	三、七五三	
廣豐	四九	
鉛山河口	一、九六〇	
貴溪	二一	
樟樹鎮	一一二	
牛行	八九三	
吳城鎮	四四〇	
南昌	七二五	
湖口	三	
九江	一四、七〇五	

涂家埠	二四
古縣渡	一〇二
景德鎮	三
總計	二二、七九〇

### 結 論

我國自昔本為產糖之區，除自給外，並運銷國外，即歐美各國，亦莫不有華糖之足跡，乃以人事不濟，類皆墨守成法，不求改良，因之外糖侵銷，華糖遂受天然淘汰，致歷受國際經濟之侵略，邇來全國一致，咸感國運之垂危，非從事經濟建設，無以圖存，各省爭思自奮，因就其原變自然之優勢，利用整理，發揚光大，獎以挽回已失之利權，充實未來之國力，復興糖業，即為一端，最近廣東統制糖業，設立製糖四廠，用科學方法，積極改良，已着極大成效，川閩兩省，亦膺續進化，我省產糖，在民八時，不亞閩粵，如能追蹤改進，埋頭苦幹，不久將來，定能與之並駕齊驅，將見外糖絕跡，其杜塞漏卮，挽回利益，有裨於國運之復興者，實非淺渺，是在業糖工商三致意焉。

# 江西特產分類要覽

## 一、食糧

(一)米穀 (見本刊前)

(二)豆類 江西年產大豆(黃豆)二百餘萬担，以鄱陽臨川出產最多，產小豆(烏豆)十五萬餘担，以吉安，廣豐，豐城，出產最多。

1. 鄱陽大豆 以珠湖，橫玲湖，兩處最多，年共產二萬餘担，可製豆油，豆干，豆醬，多銷南昌，上海。

2. 吉安烏豆 產坊廊鄉，年產二萬餘担，可製豆豉及醬或飼馬。

(三)麥類 江西年產小麥一百三十餘萬担，以吉安，廣豐，九江，鄱陽，吉水等縣，出產最多，年產大麥一百二十餘萬担，亦以吉安，鄱陽，出產最多。

1. 吉安紫白小麥 產永和，白沙，等處，年產一萬餘担，可製粉及醬。

## 二、工藝品



(一) 瓷器 (見本刊前)

(二) 夏布 (見本刊前)

(三) 紙張 (見本刊前)

(四) 土布 江西各縣製織土布青白紅錄，及各項花紋皆備，製染均佳，年產六百餘萬疋，物美價廉，為農工各界所樂用，年銷浙江者，在二十餘萬疋。

(五) 夏布漆器 僅產宜春縣，製法以夏布製成各種文具及飾品範形，外加漆繪山水人物，或書各種字體，式樣精巧，美觀耐用，遠近爭購。

(六) 蘆花皮枕 為瑞金縣出品，年產四千對，油漆繪畫，精美雅觀，溫軟適用。

(七) 白銅剪刀 餘干縣製造，全部純銅，經久耐用。

(八) 竹籬 產宜豐、鉛山、崇義、等縣，分門籬，窗籬，及各種造紙用籬，細勻工精，不啻棗花，龍鬚之巧。

(九) 鹽爐 產南豐縣城內，用白土和鹽，煉成細泥，故質堅耐用，式樣亦精巧美觀，供餐桌上烹飪之用，最為合宜。

(十)芸香 產玉山縣，用上等香料，製成盤形，裝以本盒或錫盒，焚時，香氣醇厚，書齋淨室，燃此一炷，令人神往，辟疫解穢，亦所咸宜。

(十一)衛生安息香 產瑞金縣，焚時，芳馨味永。

(十二)花爆 以萬載縣最佳，硝足製精，聲宏香遠，多銷各大埠及南洋、美洲。

(十三)柳木器 產鉛山縣河口鎮，以柳木製成各種家庭器皿，或裝飾品，油漆繪畫，輕巧美觀，價又低廉，行銷各地。

(十四)牙箝 產信豐、龍南等縣，由鐵工精製，玲龍小巧，用以夾箝牙縫塞物，最為合宜，較北平售賣者尤為精緻，多銷浙江、廣東。

(十五)皮製箱枕 產贛縣，以牛皮製成各種大小箱枕，并加油漆繪畫，輕巧耐用，年產五千件

(十六)羅甸鈕扣 江西沿鄱陽湖各縣多產厚殼蚌，以德安及湖口所產為佳，製造鈕扣，最為精美，除以原料運銷日本外，九江及豐城等處，亦能自製造，計分五分八，五分，四分六之三種，多銷上海及漢口。

(七) 貢墨 瑞金鉛山二縣產良墨以豬油和桐，松烟精煉而成，光澤無滓，尤以瑞金產最佳，頂上曰清烟，次曰減膠，再次曰紅草，昔選入貢品，現仍暢銷各地。

### 三、鑛產

江西金屬鑛已發現者，有鎢、鉍、鉑、金、銀、銅、鐵、鉛、錳、銻十一種，以鎢鑛最有價值

江西非金屬鑛已發見者有煤炭，瓷土，硫黃，石灰石，滑石，雲母，水晶，火粘土，粘土，九種，就中以煤炭，瓷土，石灰石，最著名。

(一) 鎢鑛(見本刊前)

(二) 錳鑛 江西僅樂平一縣產錳鑛，惟產量甚豐，年出二萬担。產於該縣東南衆埠街一帶，成分含錳百分之五一·三九，運銷上海，轉國外，爲製錳鋼及染料，或乾電池原料，並可造各種合金。

(三) 鐵鑛 江西產鐵鑛地甚多，以九江、永新、蓮花、萍鄉、出產最豐，全年共產生鐵及鐵砂三千餘噸。

1. 九江鐵鑛 產城門山附近各地，大部爲赤鐵鑛，質甚佳，含鐵成分在百分之六十。

2. 蓮花鐵鑛 產石鳥山及球嶺等處，亦係赤鐵鑛，年產二千餘担。

(四) 錫礦 江西錫鑛，每與鎢鑛共生，故贛南各產鎢縣分，如大庾、上猶、零都、贛縣、南康、崇義、均產之，年共一千餘噸。

1. 大庾錫鑛 產洪水寨，西華山，九龍腦，生龍口，漂塘，等處，尤以洪水寨，生龍口，漂塘，三地產量最多，大庾全縣年產錫砂一萬餘担，含錫成分均在百分之六十以上。

2. 零都錫鑛 產上坪地方，年產一百七十五担。

3. 上猶錫鑛 產中稍寺，年產六百担。

(五) 鑛 江西鑛鑛，亦多與鎢鑛共生，惟產量甚少，鉍可製鋼，試藥原料，防腐劑，防火劑，及滅火劑。

(六) 鉍鑛 亦與鎢共生，江西年產百餘噸，可製造易溶性合金，電流節制器，印刷活字，禍爐保險塞，及藥劑，染料，顏料之原料。

(七)煤炭 (見本刊前)

(八)石灰 江西產石灰縣份有高安、進賢、上饒、南城、吉水、豐城、零都、崇義、泰和等縣，年產五百餘萬担，以上饒、高安、豐城、產量最多，灰色白嫩，爲建築上之最好材料，價甚低廉。

## 四、食品

(一)蓮子 江西年產蓮子三千餘担、以廣昌、鄱陽、上饒、南城、等縣爲最多，品質均屬優良。

1. 廣昌蓮子 分白蓮、紅蓮、兩種，產第一區赤岸，甘竹，第二區水南，長橋，第三區留田等處，年產共七百担，多銷長汀，廈門，樟州，汕頭。

2. 鄱陽白蓮 產五六兩區，年產一千餘担，銷上海。

3. 南城紅蓮 產縣城北鄉，年產四百餘担，銷南昌，上海等處。

(二)香菇 江西年產香菇五千餘担，以光澤、黎川、資溪、大庾、尋鄔、靖安、南城、南豐、零都、安遠、贛縣出產爲多，以厚莊味最肥美。

1. 南康草菇 形小肉厚，味最肥美，年產一萬餘斤，信豐縣亦產之。

2. 南豐香菇 產第七區洽村年產五千斤，銷南昌、九江、上海、漢口、等處，以薄莊銷數最多。

3. 零都香菇 產小溪地方，年產一千餘斤。

4. 南城香菇 產第二區，名豹花厚莊香菇，年產一萬餘斤。

5. 廣昌香菇 分厚薄兩種，產該縣第四區龍鳳岩、第二區水南、尖峯、等處，年共產四萬斤。

(三) 瓜子 江西年產瓜子十萬餘担，以新建、永修、鄱陽、吉安、清江、出產最多。

1. 清江西瓜子 產余家洲、中洲、蛟湖等處，年產一萬餘担。

2. 吉安紅瓜子 產儒行、坊廊、等鄉，及贛江兩岸，年產三千担，銷上海、香港、廣東、等處。

3. 鄱陽瓜子 產蓮湖、年產一千二百担、以銷上海為多。

(四) 荸薺粉 多產贛南各縣，作調羹及食用，味香美。

1. 南康齋粉 產第一、二、三、區、年產十萬斤，銷南昌、南雄、等處。

2. 上猶齋粉 產上猶縣附近，年產亦十萬斤。

(五) 花豆 產上饒、廣豐、等縣，年產百餘担，豆色殷紅，有白花紋故名，可煨肉食，味美。

1. 廣豐花豆 產紫源、姜源、赤土嶺等處，年產一萬斤。

(六) 金橘餅 產金谿縣潯灣鎮，年產二千五百担，銷上海、漢口。

(七) 百合粉 產永豐、萬載、等縣，年共產三百餘担，調羹味美。

(八) 藕粉 產上猶、上饒、等縣，年產五千斤，潔白味美，可供調羹及食用。

(九) 薯粉絲 產永豐縣藤田，年產一萬餘斤。

(十) 米粉粉皮 臨川、金谿、南城、奉新、各縣均產之，年共產十萬餘斤，細軟潔白，遠近馳名。

1. 南豐粉皮 產南豐縣，質潔味美、煨團魚尤佳，年產二千餘担。

2. 南城米粉 產縣城東鄉，年產一萬斤。

3. 金谿米粉 產許灣鎮，年產二萬餘斤，味最美。

(十一) 萊服絲 產樂平縣東鄉鷓鴣埠，冬季製晒者，名冬絲、最佳，味甜美。

(十二) 蔴粉 產宜豐縣天寶、黃岡、等地，年產五千斤，可供調羹及食用。

(十三) 葛粉 產橫峯縣葛源地方，年產一百餘担，供調羹及食用。

(十四) 柑橘 (見本刊前)

(十五) 甘蔗 江西產甘蔗者四十餘縣，所產甘蔗，分食用及製糖兩種，食用甘蔗，名甜蔗，以樂平所產最佳，枝大皮薄，水分多而甜美，年產一百五十萬担，銷九江、漢口、南京、鎮江、各處。

(十六) 南安板鴨 產大庾縣。大庾本舊南安府，因產板鴨久馳名，故仍沿用舊名，鴨肥大，香美，與南京板鴨相上下，自昔視爲上珍，年產二十餘萬隻，銷行遍南北各省。

(十七) 火腿 江西產火腿縣分有玉山，安福二縣，玉山火腿，全仿金華，無所軒輊，安福火腿，則爲獨創，味尤香美，較金華腿有過之無不及，遠銷滬漢及兩粵年達百餘萬元。

(十八) 萍鄉糖果 萍鄉、萬載、等縣以柚皮製成各種密餡，雕刻各式花紋，精美適口，合於



家庭食用及餽贈親友之禮品。

(七)西瓜 江西產西瓜、分紅瓢、黃瓢、白瓢、三種，紅白瓜，形小味淡，惟子多而大，故不專供食用，紅瓢瓜形大皮青，瓢紅味甜，供暑天消渴之食用，多產新建、清江等縣，年產五萬餘担，黃瓢瓜產臨川縣，普通稱爲撫州瓜，皮淡青。黃，子少味甜，水分最多，有勝上海瓜，銷長江各埠。

## 五、水產

(一)銀魚 江西沿江湖各縣，多產銀魚，年共產二千餘担，以餘干、鄱陽、湖口、爲最多，尤以餘干所產，美嫩可口。

1. 餘干銀魚 產鄱陽湖邊之瑞洪鎮，年產一千餘担，潔白，胞嫩，炒肉食，味最美，多銷省內外各大商埠。

2. 鄱陽銀魚 產鄱陽湖汶之珠湖，年產百餘担。

3. 湖口銀魚 產黃茅潭，年產五十餘担。

## 六、藥材

江西之特產

(一) 淮山 卽山藥產瑞金縣第二、三區，年產一萬餘担，多銷各國藥市場

(二) 澤瀉 分天天禿，天禿兩種，產廣昌縣第三區，驛前，年產六萬斤，多銷南昌、廣昌。

(三) 茵芷 吉安，廣昌，兩縣均產，吉安縣產自河東，年產五萬餘斤，多銷上海，漢口。

廣昌縣產自赤岸，年產三千餘斤，僅銷樟樹鎮。

(四) 茵陳 廣昌縣附近山崗多天生，年產二萬餘斤，分銷樟樹，廣東。

(五) 車前仁 產吉安，河東，年產五萬餘斤，銷上海，漢口。

(六) 荆芥穗 產吉安，水南，年產四萬餘斤，專銷廣東。

(七) 黃梔子 產清江縣黃土墟，劉公廟及上饒縣各山村，年共產二十五萬斤，銷河北，河

南，等省。

(八) 商枳殼 產清江縣黃土墟，永泰墟，等地，年共產三十萬斤，銷河南，湖北等省。

(九) 商枳實 產地同前，年共產十餘萬斤，專銷湖北。

(十) 薑黃 產上饒縣，年產四千斤，供國藥用。

(十一) 前胡 產地同前，年產五千斤，供國藥用。

(十二)粉葛 產地同前，年產七千斤，國藥用。

(十三)萍朮 產萍鄉縣年產一萬五千担，供國藥用。

## 七、調和料

(一)白糖 江西贛南，各縣多產白糖，較外糖味甜，以南康，寧都，出產最多，年產八千担，南康縣第一區東山鄉，唐江地方產最多，運銷本省各商埠。

(二)醬油 江西製造醬油，以吉安最佳而著名，該縣年產四千担，味極鮮，故銷行甚廣，現省立工業專科學校，在南昌市以科學方法製造各種醬油，香醋，及酸辣醬油，質潔味美，價亦低廉。

(三)辣椒醬 產南康縣，年產八千斤，調菜及獨食，味美，易下飯，行銷亦廣。

## 八、飲料

(一)麻姑酒 產南城縣麻姑山，年產十餘萬斤，味最醇美，多購充饗飲及禮品，瓶裝淨重一斤四兩，南城縣各雜貨號均有出售。

(二)茶葉 (見本刊前)

(三)淵明菊酒 產彭澤縣，以米合菊花釀成，味香美，年產三千担，銷長江各埠。

## 九、油類

(一)茶油 江西年產茶油十三萬餘担，近山各縣均產之，如修水、武寧、上饒、玉山、廣豐、甯岡、興國、永新、泰和、吉安、遂川、橫峯、峽江、南康、永豐、各縣，產量咸在一千担至五萬担，尤以興國、永豐兩縣產量最多，各縣所產油質清亮，毫無攙雜，銷行甚廣。

(二)豆油 江西所產大豆，含油分甚多，且油質明淨，味甚可口，故產大豆各縣，多以製油，供食用。

1. 宜豐豆油 年共產一千餘担。

(三)菜油 江西全年產菜油二十餘萬担，可代用茶油，供工業及食用。

(四)薄荷油 產吉安，吉水，永豐，泰和，萬安，各縣，年共產二千担，專供藥劑用，銷上海，廣東。

(五)樟腦油 以樟木蒸溜而成，產樟樹各縣皆有，尤以吉安，高安，峽江，永豐，等縣，

製油最多，年共二千餘担，爲藥品中之最良興奮劑及防腐劑。

(六) 柏油 產自玉山，上饒，都昌，德安，安遠，等縣，年產七萬餘担，爲製燭及化學工業之原料。

(七) 桐油 上饒，玉山，廣豐，修水，贛縣，均有年共產三萬餘担。

## 十、染料

(一) 靛 江西樂平產蓼藍，年產一萬餘桶，贛南信豐縣產蓼藍與山藍，亦年產千餘桶，供染布之用。

(二) 青礬 產上饒縣，年產五千斤，供染布及油漆顏料之用。

(三) 紅礬 產地同前，年產三萬斤，供染色及顏料之用。

江西特產產量統計表 (民國二十四年)

1. 江西各縣紙張產量統計

產	地類	別產	額
宜	春大連	紙	二〇、〇〇〇担
	宣	紙	三〇、〇〇〇担
	袁	表	六、〇〇〇担
宜	豐花箋	紙	六〇、〇〇〇塊
	表心	紙	五、〇〇〇担
	把	紙	二〇〇、〇〇〇皮
	廣慧白	紙	二〇〇担
吉	水燒	紙	二、三〇〇、〇〇〇把

江西之特產

崇	上		靖	奉	萬		安	泰	萬	永
仁	饒		安	新	載		福	和	安	豐
毛	花	把	火	火	中	白	草	大	竹	毛
邊	箋				表			表	連	邊
					蕊					
紙	紙	紙	紙	紙	紙	紙	紙	紙	紙	紙
二〇〇、〇〇〇	二四〇、〇〇〇	一〇〇、〇〇〇	一、〇〇〇	二、〇〇〇	四〇、〇〇〇	五〇〇	三、〇〇〇	二〇、〇〇〇	五〇、〇〇〇	五、〇〇〇
刀	塊	皮	担	担	担	担	担	担	担	担

江西之特產

金	臨		鉛	廣		豐	黎	南		樂
谿	川		山	昌		城	川	城		安
紙	斗	連	京	古	粗	金	純	連	花	毛
	方	史	放					七	坯	邊
張	紙	紙	紙	紙	紙	紙	張	紙	紙	紙
二、〇〇〇	五、〇〇〇	四二、〇〇〇	七五、〇〇〇	六〇〇	五〇、〇〇〇	三〇〇、〇〇〇	四、〇〇〇	五〇〇	一五、〇〇〇	五〇、〇〇〇
担	担	件	件	担	斤	刀	担	担	担	担



江西之特產

資	溪	河	標	紙	五〇、〇〇〇箱
貴	溪	紙		張	一、〇〇〇捆
宜	黃	草		紙	三〇〇、〇〇〇塊
崇	義	紙		張	二五、〇〇〇担
寧	都	毛	邊	紙	五〇〇担
瑞	金	毛	邊	紙	一三〇、〇〇〇刀
零	都	都		紙	五、〇〇〇担
龍	南	紙		張	三、〇〇〇担
定	南	福		紙	一、〇〇〇担
	西			紙	三、〇〇〇担
	毛	邊		紙	一、〇〇〇刀

2. 江西各縣夏布產量統計

產	興		分	樂	臨	崇	宜	萬
	國	縣						
地產	張	張	宜	安	川	仁	黃	載
量(疋)	一、二〇〇担	五〇〇担	一〇〇、〇〇〇	三〇、〇〇〇	二六五、〇〇〇	二〇、〇〇〇	八〇、〇〇〇	六〇、〇〇〇

江西之特產

玉	廣	上	進	金	永	吉	新	上	宜	宜
山	豐	饒	賢	谿	豐	水	淦	高	豐	春
四〇、〇〇〇	五三、〇〇〇	四〇、〇〇〇	一五、〇〇〇	二、〇〇〇	二五、〇〇〇	四〇、〇〇〇	六〇、〇〇〇	三〇、〇〇〇	三二、〇〇〇	二〇、〇〇〇

3. 江西各縣茶葉產量統計

南	合
康	計
五、〇〇〇	一、二〇八、〇〇〇
縣	名產
豐	量(担)
永	城
一、二〇〇	二、一〇〇
高	安
二八〇	二八〇
清	江
四〇〇	四〇〇
南	城
二〇〇	二〇〇
萬	年
二〇〇	二〇〇
貴	溪
三〇〇	三〇〇

永	廣	上	弋	餘	餘	金	宜	樂	吉	鉛
修	豐	饒	陽	江	干	谿	豐	安	水	山
二〇〇	一五、〇〇〇	六一、〇〇〇	四〇〇	五〇〇	五〇〇	一〇〇	一〇〇	七〇〇	六〇〇	一〇、〇〇〇

江西之特產

鄱	銅	武	玉	尋	大	南	德	浮	瑞	修
陽	鼓	寧	山	鄔	庾	康	興	梁	昌	水
一、二〇〇	一〇、二〇〇	一二、〇〇〇	五、四〇〇	五〇〇	四、二〇〇	三、〇〇〇	二五、五〇〇	一五、〇〇〇	二、〇〇〇	八〇、〇〇〇

4. 江西各縣菸葉產量統計

樂	遂	崇	安	合
平	川	義	遠	計
八〇〇	二、〇〇〇	一〇〇	一、〇〇〇	二五六、六八〇

縣	樂	高	宜	宜
別	安	安	豐	春
產	二、〇二五	六、五一〇	六、〇〇〇	一、〇〇八
量(担)				

江西之特產

玉	廣	鉛	上	餘	南	金	進	萍	分	新
山 <sup>1</sup>	豐	山	饒	干	城	谿	賢	鄉	宜	喻
六、〇二〇	一五九、三六〇	五、七六〇	一六〇	二、七三〇	一、八八〇	一七六	一一、二〇〇	一七、六〇〇	九六	一、六〇〇



贛	遂	泰	蓮	安	都	瑞	銅	修	奉	靖
縣	川	和	花	福	昌	昌	鼓	水	新	安
四、四八〇	三、二〇〇	一九、四四〇	一、九二〇	二、〇八〇	六、三六〇	六七、二〇〇	三、三二〇	一五、六〇〇	五、四六〇	二、七二〇

江西之特產

吉	萬	雩	廣	定	龍	安	信	大	崇	南
安	安	都	昌	南	南	遠	豐	庾	義	康
一七二、二〇〇	二六四	五、四〇〇	四、八〇〇	八〇〇	一五、二〇〇	一八、四八〇	一、九二〇	九六〇	三五〇	一、三六〇

總	萬	橫	宜	上	寧
計	載	峯	黃	猶	岡
五七八、四四五	四二〇	三二〇	一、四〇〇	四五六	二一〇

5. 江西各縣大豆產量統計

縣	南	新	豐
別	昌	建	城
產	二、七八〇	二四、〇〇〇	一五七、五〇〇
量(石)			

江西之特産

分	新	清	萬	宜	上	高	樂	永	峽	新
宜	喻	江	載	豐	高	安	安	豐	江	淦
五〇〇	三六、〇〇〇	一三、五〇〇	三、六〇〇	一二、〇〇〇	三六、〇〇〇	八四、〇〇〇	一六、八〇〇	八、〇〇〇	四、八〇〇	三、六〇〇

江西之特產

貴	餘	萬	餘	廣	宜	崇	臨	東	進	萍
谿	江	年	干	昌	黃	仁	川	鄉	賢	鄉
	七、二〇〇	一一、七〇〇	一九、二〇〇	三一五	六、四八二	二八、〇〇〇	二三八、〇〇〇	四二、〇〇〇	六四、八〇〇	四、二〇〇

江西之特產

一三八

靖	安	德	永	玉	廣	上	鉛	橫	弋	資
安	義	安	修	山	豐	饒	山	峯	陽	谿
三、一五〇	五、〇〇〇	六三〇	六、三〇〇	七、二〇〇	八四、〇〇〇	四三、二〇〇	四、三二〇	三六〇	六七、五〇〇	一、三〇〇

鄱	彭	湖	都	星	九	瑞	銅	修	武	奉
陽	澤	口	昌	子	江	昌	鼓	水	寧	新
二七〇、〇〇〇	二〇〇、七〇〇	二六、二五〇	一一五、二〇〇	三、二〇〇	三〇、〇〇〇	三、二〇〇	二四〇	八、四〇〇	四、〇〇〇	九九〇

江西之特產

1110

龍	虔	信	石	會	泰	蓮	吉	德	浮	樂
南	南	豐	城	昌	和	花	安	興	梁	平
四、五〇〇	一、二〇〇	五、四六〇	二二、四〇〇	六、四〇〇	三三、六〇〇	三二〇	一一三、四〇〇	一、三五〇	六三〇	四二、〇〇〇



總	定	零	大	崇	上	南	贛	遂	興	萬
計	南	都	庾	義	猶	康	縣	川	國	安
二、一〇八、一七	四、九七〇	四八、〇〇〇	五三〇	九、六〇〇	一、四四〇	三六、〇〇〇	七〇、〇〇〇	九〇、〇〇〇	二四、〇〇〇	二一、六〇〇

6. 江西各縣芋蕨產量統計

縣	別產	量(担)
新	建	四八〇
永	豐	九〇九
樂	安	二〇八
上	高	七、二〇九
宜	豐	四五〇
萬	載	二、四〇〇
分	宜	三、七八〇
臨	川	一三、六〇〇
南	城	八一〇

江西之特産

銅	修	安	永	玉	廣	上	餘	萬	餘	宜
鼓	水	義	修	山	豐	饒	江	年	干	黃
七四二	八八〇	五六〇	三、三六〇	一六八	一、一七〇	四四〇	七三五	一七五	一、二六〇	一、八〇〇

萬	星	安	大	贛	遂	泰	吉	樂	都	瑞
安	子	遠	庾	縣	川	和	安	平	昌	昌
二二四	八八〇	一四〇	七七	二三五	九一〇	一四四	二、五二〇	一六〇	五、二八〇	二四、〇〇〇

靖	德	瑞	萍	進	南	會	零	弋	浮	九
安	安	金	鄉	賢	康	昌	都	陽	梁	江
二〇〇	三、六〇〇	四〇〇	三、六〇〇	二、八二〇	五六〇	一二〇	三〇〇	六〇〇	七一	八四〇

江西之特產

峽	東	新	龍	宜	鉛	信	鄱	婺	定	金
江	鄉	喻	南	春	山	豐	陽	源	南	谿
一、〇四〇	一、二〇〇	六四〇	五二〇	二、八〇〇	二七〇	三三六	三、五〇〇	一二〇	八八	二〇〇

7. 江西各縣桐油產量統計

縣	名	每	年	產	量 (斤)
瑞	昌				三〇〇、〇〇〇
湖	口				五〇、〇〇〇
都	昌				三、〇〇〇、〇〇〇
總	計				一三二、九三一
崇	義				二一六
安	福				一、〇〇〇
武	寧				二八、六〇〇
崇	仁				九六〇
吉	水				一、八〇〇

江西之特產

總	贛	崇	泰	新	崇	豐	高	廣	玉	永
計	縣	義	和	淦	仁	城	安	豐	山	修
三、八七四、〇〇〇	一五、〇〇〇	一、〇〇〇	一〇、〇〇〇	一〇、〇〇〇	二〇、〇〇〇	二〇、〇〇〇	二、〇〇〇	六、〇〇〇	四〇〇、〇〇〇	四〇、〇〇〇



8. 江西各縣木材產量統計

縣	名	產	量(根)
豐	城		六、〇〇〇、〇〇〇
峽	江		三〇〇、〇〇〇
永	豐		一二四、〇〇〇
宜	豐		二〇〇〇、〇〇〇
新	喻		五、〇〇〇、〇〇〇
宜	春		二〇〇、〇〇〇
進	賢		二〇〇〇、〇〇〇
崇	仁		一五〇〇、〇〇〇
黎	川		六〇〇、〇〇〇

江西之特產

資	鉛	廣	新	吉	樂	萬	分	萍	金	宜
谿	山	豐	淦	水	安	載	宜	鄉	谿	黃
二〇、〇〇〇	一五、〇〇〇	二五〇、〇〇〇	五、〇〇〇	三二九、〇〇〇	一二五、〇〇〇	七五、〇〇〇	四〇〇、〇〇〇	一〇〇、〇〇〇	一〇〇、〇〇〇	一、五〇〇、〇〇〇

寧	永	吉	浮	武	安	永	玉	上	弋	貴
岡	新	安	梁	寧	義	修	山	饒	陽	谿
八〇、〇〇〇	一五〇、〇〇〇	一六五、〇〇〇	六八八、〇〇〇	六〇〇、〇〇〇	二五〇、〇〇〇	五〇〇、〇〇〇	三二〇、〇〇〇	五五〇、〇〇〇	四〇〇、〇〇〇	四三〇、〇〇〇

江西之特産

江西之特產

安	德	修	靖	德	定	信	寧	大	贛	萬
福	興	水	安	安	南	豐	都	庾	縣	安
五〇、〇〇〇、〇〇〇	二、〇〇〇、〇〇〇	八六、〇〇〇	八〇、〇〇〇	三〇、〇〇〇	二五〇、〇〇〇	二〇、〇〇〇	四六〇、〇〇〇	二、一〇〇、〇〇〇	五〇〇、〇〇〇	一〇五、〇〇〇

蓮	花	九〇、〇〇〇
泰	和	一、〇五〇、〇〇〇
遂	川	一〇〇、〇〇〇
崇	義	二五、〇五〇、〇〇〇
零	都	一五五、〇〇〇
瑞	金	三一、〇〇〇
龍	南	六五、一〇〇、〇〇〇
合	計	一六五、〇一五、〇〇〇

9. 江西各縣錫砂產量統計

縣	別	地	每	年	產	量 (担)
大	庾	西	華	山		二〇、〇〇〇



總計	龍南	白鵝墟	會昌	安遠	贛縣	滲水窩	四〇〇
	龜尾山		豐田墟	仁風墟盆古山	大湖江、東埠頭、翠花園、畚嶺黃婆地、桂花壠		三、六〇〇
							一〇、〇〇〇
							三、六〇〇
							八〇〇
							五〇、〇〇〇
							一一七、六五〇

### 10 江西各縣煤礦儲量及產量統計表

(1) 江西各縣主要煤礦儲量統計表 (單位兆公噸)

進賢	北嶺大園嶺等	一〇、〇	一〇
縣名	煤田面積	積(平方公里)	總量

江西之特產

豐城	羊公山	四〇、〇	八〇
樂平	鄱陽	二〇、〇	三〇
餘干	楓港龍津	二〇、〇	五〇
永安	新福	二〇〇、〇	三〇〇
吉安	安源等處	二〇、〇	一〇〇
萍鄉	安源等處	三〇、〇	三二〇
進賢	劉嶺走馬嶺	二、五	一
進賢	小嶺儲山等	一、〇	三
崇仁	灃波、諸源等	一三、〇	一五
其他			六〇
共計		二〇四	九六九



(2) 江西省主要煤礦產額統計表 (單位噸)

公司名	縣名	民國十八年	民國十九年	民國二十年
萍鄉煤礦	萍鄉	二三三、三一	一四七、九四六	一六三、一四四
鄱樂煤礦	鄱陽	七九、四二八	二三、二〇〇	—
豐城	—	—	—	一六、〇〇〇
進賢崇仁吉安各礦	—	五〇、〇〇〇	四五、〇〇〇	五〇、〇〇〇
其他	—	三〇〇、〇〇〇	二〇〇、〇〇〇	二五〇、〇〇〇
烟煤共計	—	五四二、七三九	三三六、一四六	三四三、一四四
無烟煤共計	—	一二〇、〇〇〇	八〇、〇〇〇	一二〇、〇〇〇
合計	—	六六二、七三九	四一六、一四六	四七九、一四四

附註：本省煤礦分布區域甚廣，據最近調查有煤礦縣分達四十縣以上，其已經開採而  
知其產額者略如上表所列。

## 編後記

「江西之特產」這本小冊子，隨四省特展會的開幕，呈現到觀衆眼前。

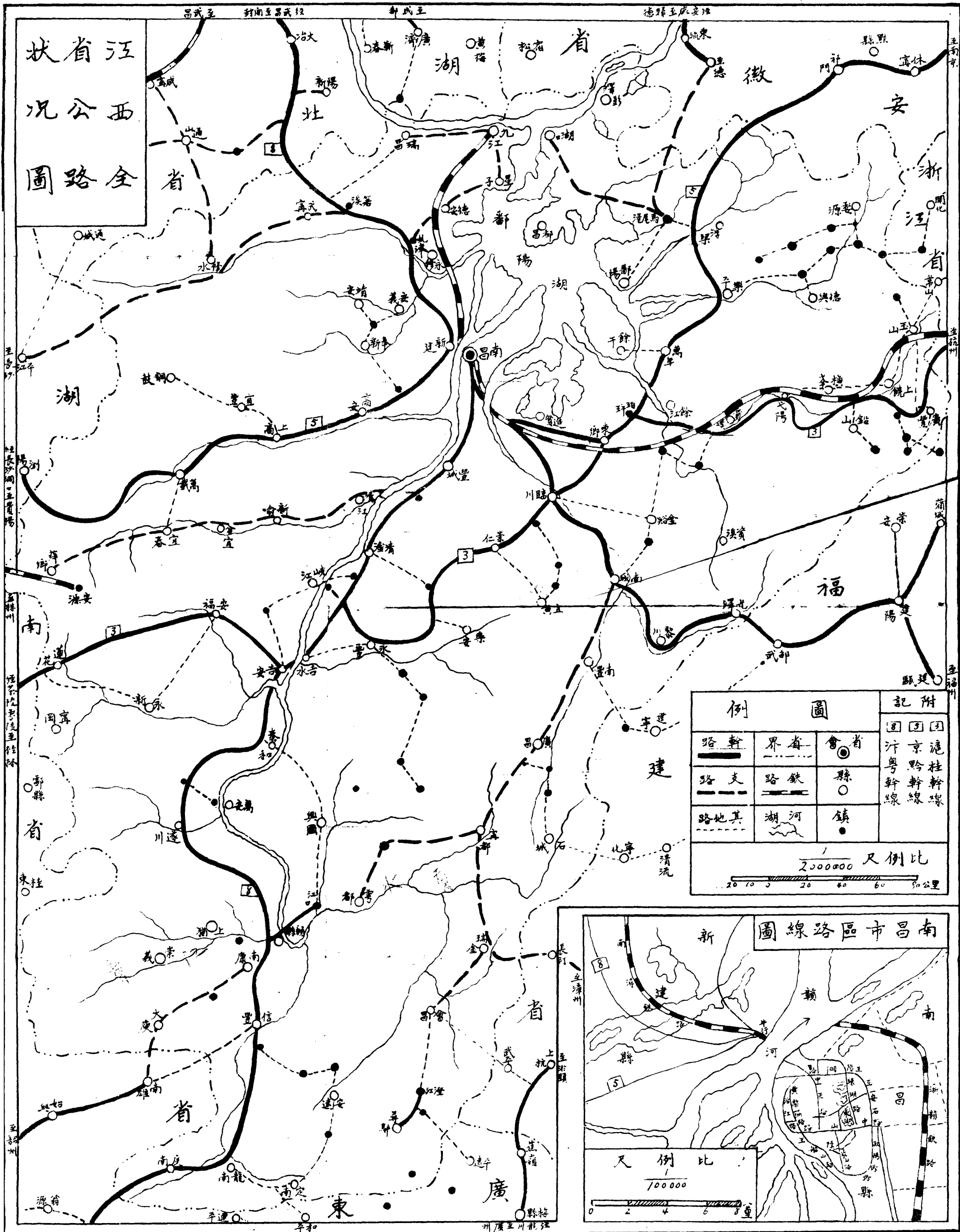
在這裏，讓我們將本書編輯經過，作一個簡單的報告

本會宣傳組同人，均由各機關調用，原來的工作就夠忙，忙裏抽閒，從事編輯，確也不容易。當宣傳組首次組務會議時，便決定了編印特產小冊，二次組務會議，正式地給這本小冊子冠上「江西之特產」頭銜。在分配工作之後，便開始搜集材料，從事編撰，公推張景瑞、鄧克篤兩同志主編，全體協助。爲了充實內容，又請孫家傑、萬少康兩位，組織攝影團，惜因經費所限，原訂攝影工作計劃，未果實行。而今僅三四十幅照片，在本書刊出，未能將全部特產，分類攝出，深以爲憾。其後，宣傳組又舉行了三次談話會，將稿彙齊，直到付了印，同人們才如釋重負，每個人的臉上，浮起了輕快的笑容。

「江西之特產」的刊出，鄧克篤、張景瑞和繪圖的孫墨千三位同志，負責最多，宣傳組長李中襄先生也常常來參加指導，其餘如宋德宣、孫家傑、彭尙、楊光華、萬少康、熊曼孫家傑諸同志，都有相當貢獻。

本書材料，多承本省工商管理處及省政府統計室供給特此並誌謝忱。

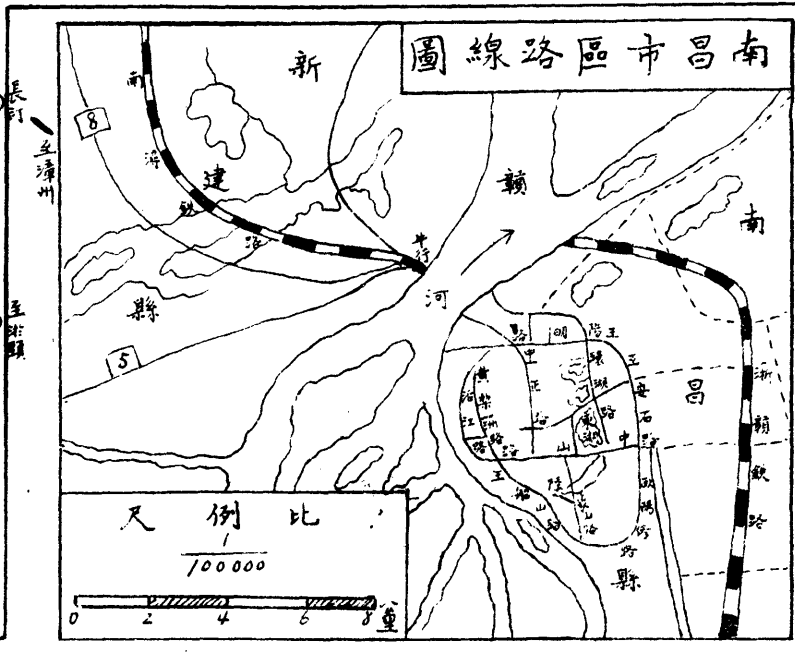
# 江蘇省狀况 西公路全圖



例圖			記附
路幹	界省	會省	京滬
路支	路鐵	縣	粵黔桂
路地其	湖河	鎮	幹線

2000000 尺例比

20 10 5 20 40 60 80 公里



# 江西與鄰省聯絡公路地段一覽

## 一、贛粵線南昌小礮段

贛粵支線住溪吉水段

贛粵支線龍南定新城段

贛粵支線龍南定老城段

贛粵支線吉安江口圩段

## 二、贛閩線南昌光澤段

贛閩支線南昌零都段

贛閩支線臨川金谿段

贛閩支線南豐白水段

贛閩支線甯都瑞金段

## 三、贛浙線南昌玉山段

贛浙支綫玳玕上清宮段

贛浙支綫貴谿塘灣段

贛浙支綫河口陳坊段

贛浙支綫河口橫峯段

贛浙支綫河口石塘段

贛浙支綫河口紫溪段

四、贛皖綫南昌張王廟段

五、贛鄂綫牛行龍港段

贛鄂支綫牛行靖安段

贛鄂支綫永修東朱溪段

贛鄂支綫德安蓮花洞段

六、贛湘綫牛行萍鄉段

贛湘支綫上高宜豐段

七、京黔線牛行長沙段

八、京黔線萬載上栗市段

九、滬桂線臨川永豐段

滬桂支線臨川溫湯段

滬桂支線臨川宜黃段

滬桂支線永豐龍岡段

十、滬桂線吉安界化隴段

滬桂支線吉安永新段

# 南昌盧同仁藥號

中正路

參加特產  
精良出品

參桂鹿茸丸主治 陽痿血耗 培元養真 每瓶大洋十三元八角  
 參茸衛生丸主治 陰虛精塞 陽痿不舉 每個大洋五角正  
 自熬鹿角膠主治 腎氣虛冷 強筋健骨 每兩大洋七角五分  
 生津雪梨膏主治 熱咳痰喘 酒後煩渴 每瓶大洋六角四分  
 五加皮藥酒主治 筋絡不舒 常服有益 每瓶大洋二角五分  
 全身虎骨酒主治 風濕筋痛 筋絡不舒 每瓶大洋一元六角  
 參茸衛生酒主治 氣血虛衰 筋骨不健 每瓶大洋一元六角  
 虎骨熊油膏主治 風寒水濕 筋骨疼痛 每張大洋二角五分  
 參茸白鳳丸主治 虛勞骨蒸 經阻宮寒 每個大洋五角  
 勝寶女金丹主治 氣血虛弱 經不調 每瓶大洋六角  
 靈寶如意丸主治 急慢驚風 痰迷心竅 每瓶大洋一角正  
 參茸黑錫丹主治 四肢厥冷 元氣欲脫 每瓶大洋一角正  
 關東全鹿丸主治 諸虛百損 五勞七傷 每瓶大洋三元五角六分

四腿虎骨膠主治 風濕痠痛 腰膝不遂 每兩大洋四元五角  
 龜鹿二仙膠主治 氣虛不足 心腎皆虧 每兩大洋五角五分  
 自熬龜版膠主治 陰虛勞熱 瘰癧五痔 每兩大洋二角二分  
 提淨 驢皮膠主治 血虛陰虧 咯血下痢 每兩大洋五角正  
 益肺枇杷膏主治 肺熱咳甚 嘔渴痰多 每瓶大洋六角四分  
 長春虎膠酒主治 四肢麻痺 腰膝痠軟 每瓶大洋三元二角  
 附桂紫金膏主治 跌打損傷 風寒氣痛 每張大洋六分  
 烏雞白鳳丸主治 五勞七傷 經閉血虧 每個大洋二角五分  
 八珍益母膏主治 臨經腹痛 經色紫黑 每瓶大洋二角四分  
 燕窩肥兒糕主治 脾虛腹瀉 面黃肌瘦 每瓶大洋四角八分  
 護 濟 膏主治 保護兒臍 不受風侵 每張大洋三分  
 萬應痧氣丸主治 絞腸腹痛 疝脚縮筋 每瓶大洋一角

總號設帶子巷盧同仁零整批發 聯號設上河街盧同人飲片丸散  
 聯號設南星鐵樹坡盧同仁飲片丸散

參加

# 粵湘鄂贛四省特產展覽會

江西特產中之**工專醬油** 品質超羣，味道賽眾

因其以豆麥原料，科學方法所釀造；  
誠調味品中之無上極品也。

## 出品種類

特字 超字 優字  
瓶裝 聽裝 散裝

## 製造總廠

南昌市書院街  
工專化工釀造廠



江西之特產

江西贛州王大勝瓷號

本號專營景鎮各種粗

細名瓷零躉批發經售

珠山八大名家手

畫作品聘有專

繪畫瓷像並

景彩繪

適合社

堂陳設

裝璜

切日用

門市

一五四

民何貝琳瓷

轉贈  
歡迎

上海图书馆藏书



A541 212 0012 4199B

非

賣

品

粵湘鄂贛特產聯合展覽會  
江西省籌備委員會宣傳組  
編

南昌鼎記印刷所  
南昌一職印刷所  
印

總號開設西江省中山馬路電話三五九號

西江

第二代銷處新加坡南昌貿易公司

麗澤軒

資莊

本軒監選景鎮名瓷品類甚多不及備載註冊商標石廬為記

景鎮名家王大凡汪野亭王步等作品概歸本軒獨家經理

分發外埠  
經理章則  
函索即寄

明說

資板畫像價目表

一尺二寸 八元  
 一尺四寸 十二元  
 一尺六寸 二十元  
 一尺八寸 三十元  
 二尺 五十元  
 二尺二寸 八十元  
 二尺四寸 百廿元  
 二尺八寸 二百四十元  
 三尺二寸 三百二十元  
 一尺七元八寸以內六元  
 前列條一人半身便服價  
 半身西服並軍服加二五  
 半身禮服全身便服加半  
 全身新式舊式禮服加倍  
 凡加配顏色臉原價加半  
 家野等佈景照一相加半  
 添加一相照兩相價九折  
 添二相以上照八五折算  
 倘蒙 賜顧先惠半資外  
 埠定繪請給全價繪就即  
 由郵遞寄費另加 郵保  
 險等項 諸君中 破損 漏油  
 郵轉重繪再寄不另取資  
 但郵費貴客自理  
 本主人梁完石白

第三代銷處廣東惠愛中路國華公司

第四分銷處杭州羊壩頭電話二六六九號