

吉縣全志

吉縣志序

列國各有史而今皆有志所以彰往昭來記事實資考鑑也顧一統志資於通志通志資於州縣志是州志之爲要也明矣且一志之中大可觀忠孝節義之操次可見戶口風俗之概以及山川地理之不易官蹟制度之變更災妖符瑞之疊見無不燦然備具以爲通志之資則修志之事誠司牧之責哉我

朝雍正七年

詔直省府州縣各行修志以爲萬幾之餘便於流覽此亦采風問謠之意惟是七年以後將志置爲廢閣其間代遠年湮不無遺漏亦憾事也幸逢我

爵撫憲軫念民風關心文獻於光緒五年夏飭令修輯州志

因以此謀諸學正擇其諸生之優者分門別類博采兼收其如同治年間既遭兵燹又逢荒旱卷帙散失稽考維難忠臣義士孝子節婦之名磨滅弗彰者何堪勝道至於年歲之豐歉編氓之存亡風俗之盛衰淹沒不載者更不知凡幾矣今惟按諸舊志參以新聞於前志之缺者補之疑者闕之訛者正之總期上無負

朝廷之深仁厚澤下無負

爵撫憲之良法美意即後之蒞斯任者有所折衷一展卷而知是州之士習民風不至茫然無據者皆我

爵撫憲之賜也至修飾潤色則惟俟後之博雅淹通者匡其不逮焉光緒五年歲次己卯仲冬之月欽加同知銜授武鄉縣知縣署吉州知州吳葵之謹序

# 吉州志序

陳詩設太史之官徇路重適人之職凡所以觀民風而察政治也吉州志修於雍正七年至於今百有餘歲按其圖籍考其山川核其田賦稽其人物以及忠孝節義之攸關災妖符瑞之疊見不免有就簡之虞使過此以往賢州牧與宿儒碩彥隨時編纂參互考訂傳古事於將來發幽光於既往安見今日之鑑非後人之師哉然而有美不彰者守土之責也有美弗繼者儒生之憾也迨光緒四年春懷慶吳公葵之來署州篆甫下車民歌碩鼠道滿嗷鴻惴惴焉以不克救民爲懼而他端俱未遑及越明年夏賑務竣百廢舉矣吳州牧奉

爵撫院文飭修州志而

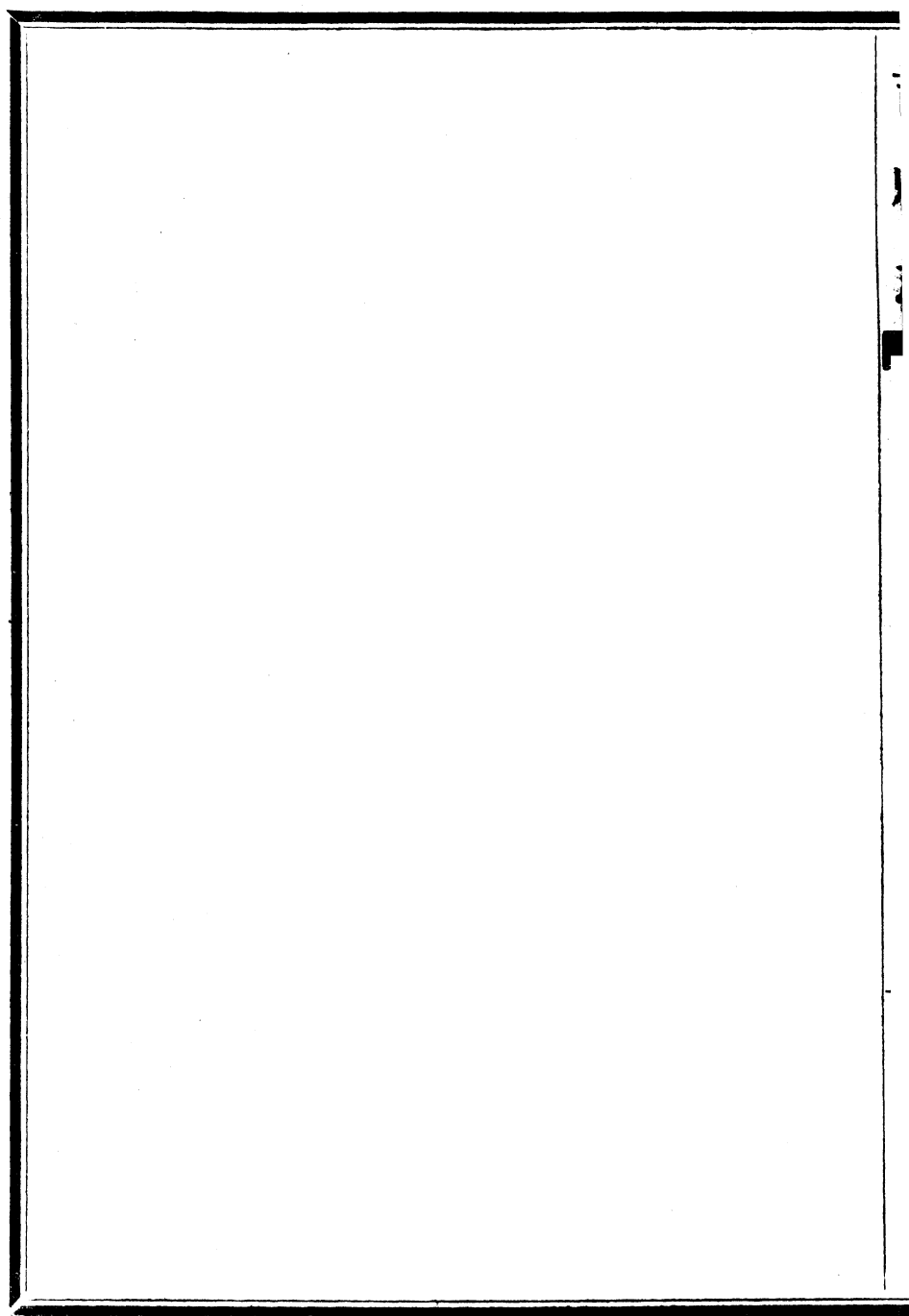
職

適權篆州學談及此事共稱盛舉

爰集學中之白生柴生輩開局校讐或草創以分門別類  
或採擇以廣見博聞焚膏繼晷不敢少休其於天星地紀  
之原戶口風俗之數人物文章之美務求是非不滄取舍  
悉協敢詡繼往而開來聊以發微而闡幽其如同治年間  
地遭兵燹卷帙散失詢諸故老無有記而存焉文獻不足  
無徵所以致慨也質諸州牧詢謀僉同亦惟本之舊志參  
以新聞按部就班敢必無亥豕魯魚之誤拾遺補闕用以  
訂淮風別雨之訛共仰體我

爵憲之良法美意籍以表一州之流風餘韻使後之爲州牧  
者得以識某年某月某州牧奉文修輯率由舊章庶幾有  
所遵循也豈不懿歟職不愧無班馬之識徒慚管蠡之  
窺贊記論疏此調不彈已久今日之舉亦惟無遺葑菲聊

獻芻蕘以爲土壤細流之助云光緒五年歲次己卯仲冬  
之月欽加同知銜授汾陽縣教諭署吉州學正陽直裴國  
苞謹序



吉州全志

總修

欽加同知銜署吉州知州加五級紀錄十次吳葵之

篆修

欽加同知銜咸豐戊午科舉人署吉州學正裴國苞

同修

廩生

白汝驥

廩生

柴海

督修

貢生

馮錫福

參訂

貢生

馮士彥



廩生

校錄

廩生

附生

采訪

貢生

廩生

貢生

廩生

廩生

附生

附生

葛臨洲

白汝騶

陳珽

劉庭輝

楊樹陽

陳瑜

馮臨海

陳漢章

陳士傑

劉濬哲

附生

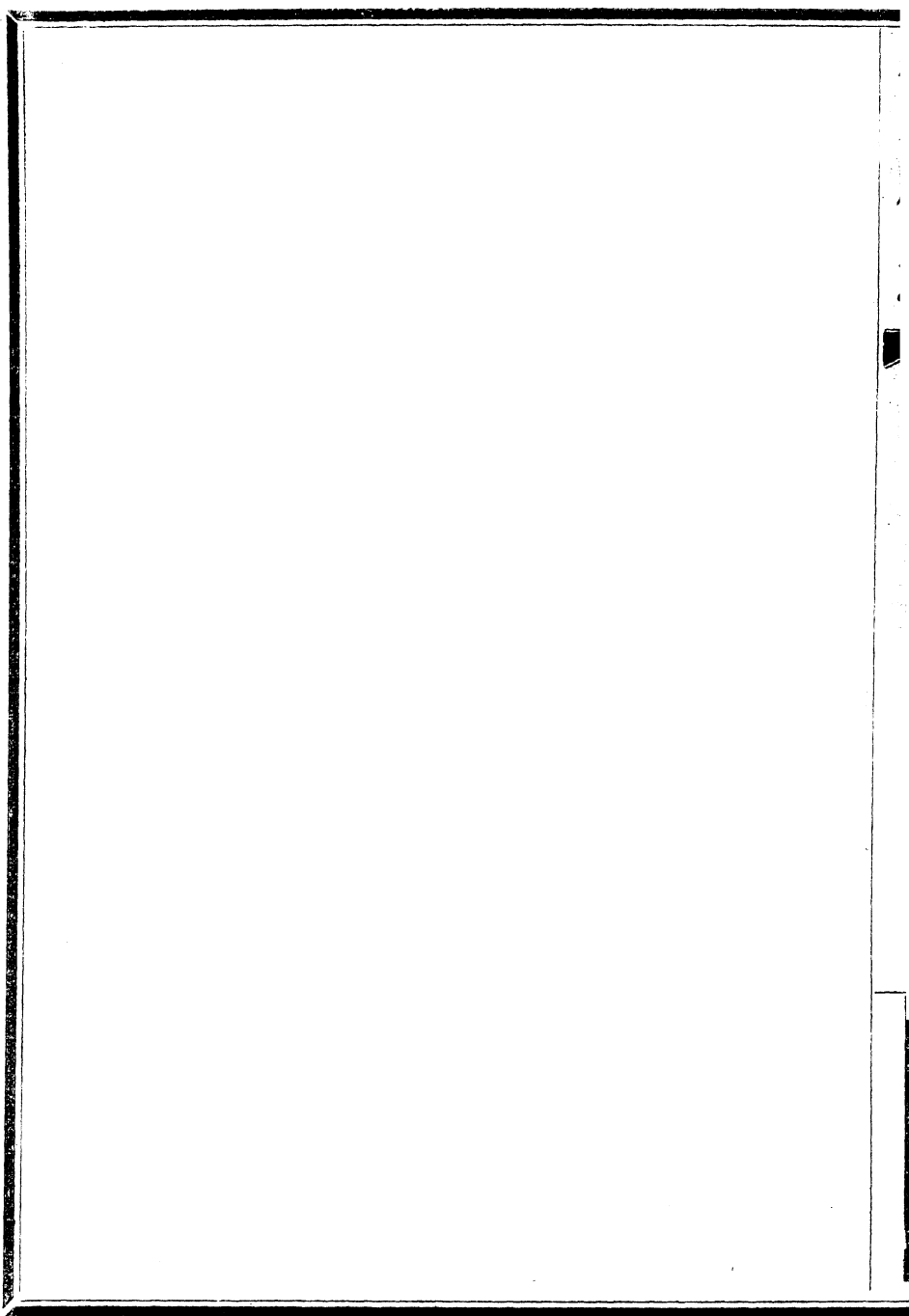
梁雲霄

吉縣志

卷一

五

大國民印刷廠印



歷修姓氏

國朝康熙

南鵬 知州

曹執衡 歲貢生本州人

雍正七年

甘士瑛 知州奉天正藍旗人

李鸞 鄉甯知縣陝西同州府大荔縣人

李瑄 學正太原府文水縣人

張爾翽 廩生州人

劉玉瑄 廩生舉孝廉方正州人

鄧嶮 廩生州人

鄧挺傑 廩生州人

劉佐 廩生州人

劉佗 廩生州人

蘭玉璞 廩生州人

陳堯憲 增生州人

葛特用 增生州人

黃壽徵 知州

吳昌燕 知州

吉州全志凡例

一州志自明末兵燹之後灰燼無存我

朝定鼎以來始創修於康熙年間至雍正七年知州甘士瑛乃搜羅舊聞重爲補葺然限於聞見代遠難稽不無疎漏之憾

一山川古蹟郡志原宜詳悉舊志所載頗畧今亦間有補入者非敢過爲瑣屑亦以志與史異原爲備山川之稽考故復略爲詳焉

一官蹟多注於職官之下而舊志分類爲二未免重見疊出然自雍正以來職官多不可考至於宦蹟之流風餘韻謳歌不忘者尙易得諸傳聞故是書仍照舊分載

一是書職官祥異二門所載頗略蓋自雍正以來未經重

修復於同治六年賊匪竄境卷帙散遺至今無從核考  
謹據道光以後有可知者詳爲續入其以前之無考者  
不敢妄爲附會

一是書選舉人物舊志原憑採訪錄入遺誤良多今又復  
隔百年之久不惟以前之剔訂爲難即以後之嘉言懿  
行湮沒者更復不少故仍照舊分載有可徵者即爲補  
入其無徵者仍復闕焉

一志書原爲闡揚幽隱窮鄉僻壤之中節例孝義茹苦半  
生所恃以不朽者惟此志乘一書爲足表揚千秋故是  
書於節義之流凡有事蹟可采者必詳爲載入庶足爲  
死者發幽德之光更足爲生者留觀摩之式矣

一幽人釋子本非治道所宜先故舊志概從不載然歷代

如赤松張果輩史不絕書今是書於道行高邁苦節清修者間亦略爲采入非敢改易前賢亦以巖棲谷隱之流其高風亮節固不忍遽聽湮沒焉耳

一舊志沿革及山川形勢節孝事實俱以單行連書殊覺不便披閱今則更酌妥有可雙行者即以雙行注之至於歷代沿革必先注明某代後注沿革於下庶覽之者一目了然

一志必有景景必有圖所以使人披覽流連情移神往如親歷其地也舊志但附以景不惟無圖且於景之出處並未叙明殊覺覽之者茫然故是書於所載八景皆爲園繪注明

一 是書所載藝文必有觀於世道人心民生國計山川興



廢之由廟宇修葺之舉者始爲載入其他閒文雜製無預州境稽考者雖有佳作概從割愛

一同治六年捻賊犯境男女死節者難以數計故是書另爲分明注明殉難二字至於節烈事蹟可知者詳爲載入總期忠烈幽魂不至湮沒

一光緒三年災爲千古未有之災典亦曠代希聞之典故所有蠲免頒發各項俱依舊志門類續入

特恩不敢與尋常災異一例記書昭曠典也

一雍正二年鄉甯吉州所隸故舊志併采鄉甯合爲一書今鄉甯改隸平陽府故是書仍照單州體例止載本州事蹟其係鄉甯者一概刪去

一是書所分門類俱照舊志不敢稍爲改更所采新事亦

各附於舊類之後止以新增別之其有舊類本無而新增者亦先注明新增某類



吉州全志總目錄

卷一

星野

沿革

疆域

山川

關津  
橋梁附

城池

鎮堡  
寨附

公署

學校

壇壝  
祀祠

里社

鄉約

卷二

賦役 戶口倉厥附

鹽法

卷三

職官

營汛

武職

卷四

宦蹟

人物 仙釋方枝附

卷五

選舉 武秩附

封贈

頂戴老農

列女

卷六

風俗

物產

古蹟

陵墓

坊表

寺觀

卷七

特恩

祥異

歷代兵氛

卷八

藝文

吉州全志卷之一

著吉州知州吳葵之奉文重修

星野

列宿分野始自庖羲後亦彼此互異惟是天覆地載萬古不易爰擇其同且顯者志之記星野

按天文諸書云吉州在參分野

攷周禮保章氏注實沈晉也

後漢郡國志注自畢十二度至東井十五度實沈之次於辰在申謂之涪灘於律爲中呂斗建在巳今魏晉分野

寰宇記云平陽參之次

明一統志云平陽禹貢冀州之域天文參分野

圖書編云平陽參分野





按吉州爲古晉地其分野星見於左傳國語詳矣子產曰  
遷實沈於大夏主參唐人是因董因對晉文公曰實沈  
之虛晉人是居諸書皆以爲髡參蓋統全晉之地言之  
或就星度之鈎帶相及者牽言之然天道悠遠豈管窺  
所能測姑存其概以俟談星者考正焉

### 建置沿革

封建郡縣定制不同損益因革尤多原委考古證今誠爲  
首務記建置沿革

### 夏

禹貢旣載壺口即此地也在冀州之域

### 殷

祖乙遷耿實古之耿地

周

春秋時爲晉屈邑獻公子夷吾居焉按屈左傳屈產之乘卽其地也  
戰國屬魏

漢

爲河東郡北屈縣應郡曰有南故稱北次於南屈

魏

晉隸平陽郡

北魏置定陽郡東雍州延興四年復置定陽縣改隸汾州

隋至後魏置文城縣

東魏改南汾州

後周改汾州平齊置總管府

後齊改西汾州

隨初廢定陽郡開皇四年廢總管府十六年改耿州十八年改定陽爲吉昌縣石城縣大業初置文城郡

唐屬河東道武德元年曰汾州五年曰南汾州八年改慈州爲下州以郡近慈烏戍故也吉昌文城悉爲中縣

新唐志文城縣天佑中更曰屈邑

五代

通攷周廢作城呂鄉二縣

宋爲慈州下圍練吉鄉爲中縣熙甯五年廢州以吉鄉隸隰州即縣治置吉鄉郡使仍省文城爲鎮隸焉元祐元年復吉鄉郡爲慈州領吉鄉縣隸河東路

金爲下州天德三年改耿州置文城郡軍明昌元年更明吉州

元亦爲下州初置司候司中統二年併司候入吉鄉至元二

年省吉鄉三年又省鄉甯縣入州後復置鄉甯

明隸平陽府領鄉甯鄉縣

國朝因之雍正二年改爲直隸州以鄉甯縣并平陽府之蒲縣隸焉九年蒲縣改隸隰州鄉甯隸吉州乾隆三十七年改散州屬平陽府民國元年改州爲縣

### 疆域形勝

分疆畫界各專其理然後河山險阻有所恃以爲固而道途之通達路程之遠近不可不加詳以便按籍之稽焉記疆域形勝

西跨長河之壯東連鄂壘之雄疊嶂層巒蜿蜒崒嶽車騎不能並進一夫可以守險東西廣一百九十里南北袤一百里正東至金剛嶺平陽府襄陵縣界一百二十里由界至襄陵

縣九十里

東南至馬蘭灘鄉甯縣界三十里由界至鄉甯縣三十里

正南至寬靜河鄉甯縣界三十里至絳州河津縣界一百里  
西南至黃河沿釣魚崖七十里隔岸陝西延安府宜川縣交

界

正南至黃河沿馮家磧七十里隔岸陝西延安府宜川縣地  
界

西北至黃河平渡關一百二十里隔岸陝西延安府宜川縣  
地界

正北至小回公村大甯縣界七十里由界至大甯縣五十里  
東北至放馬嶺隰州蒲縣界六十里由界至蒲縣八十里在  
山西布政司之西南東北舖路一條由州至大甯縣一百二

十里由大寧至蒲縣九十里由蒲縣至平陽府一百五十里由平陽府至省城太原府五百九十里由太原府至京一千二百里由州至省八百五十里由州至京二千五百里東南徑路一條由州城至鄉寧縣六十里由鄉寧縣至三官峪四十五里由三官峪至太平縣界四十里由太平縣界至平陽府一百五里因三官峪爲虎狼巢穴道路時通時塞

按三官峪今之舖路也雍正二年吉州爲直隸州兼隸蒲縣故舖路由州自大寧蒲縣達平陽府九年蒲縣改隸隰州吉州止隸鄉寧縣舖路遂由州至鄉寧三官峪達平陽府昔爲虎狼之巢穴今爲商旅之坦途昔爲徑路今爲大道今昔之殊不能不爲之詳也

### 山川

山川爲國都之表况壺口孟門久爲經傳所載而屏山葱翠清水潺湲亦郡之名勝也記山川

孟門山在黃河中流州西七十里山海經曰孟門之山其上多金玉其下多黃堊涅石淮南子曰龍門未關

呂梁宋黎河出孟門之上大溢逆流無有邱陵高阜滅之名曰洪水大禹疏通謂之孟門穆天子傳曰北登孟門九河之隘水經注曰孟門即龍門之上口也

壺口在州西七十里禹貢曰冀州既載壺口又曰壺口雷首至於太岳蓋河勢北來至此全傾於西崖奔放而下約五六百尺懸注

漩窩如一壺然故名每歲春秋時有氣如虹橫浮水上水經注壺口山在河東北屈縣東通典壺口在文城郡吉昌縣金志吉鄉有壺口山孟門山黃河蒲水

呂櫛龍門山記懸流三汲浪或曰在金門五七十里或曰在吉州百餘里地理志壺口在河東北屈括地志壺口在慈州吉常縣西南五十里通考慈州晉

屈邑獻公子夷吾所居壺口之山在焉

庖山州北三十里迤北而上又三十里至絕頂上建伏羲廟

墟伏羲女媧二像相傳爲庖犧氏故宮又傳伏羲始制婚姻

之禮名爲人祖一名人祖山

吉山在州舊城半枕山麓相傳古不被兵

風山州北九十里大甯孔山逾南界有穴如輪風氣蕭瑟又

名明孔山山下有寺五代志吉  
昌有風山

錦屏山州治前案山也春光明媚花草菁葱宛若列錦之屏

故名錦屏舊志云唐尉遲敬德從征過此曾掛甲其巔又名掛甲山按吉州  
土人名秦王掛甲山山下荆棘背直無曲鉤傳為唐太宗遺蹟云

上有晉  
文公祠

壽山州西南山半有觀音洞西有一山層次如級名曰九龍

堰高祖山州西三十里峰巒奇拔與人祖山遙相雄峙舊有

漢高廟今廢

管頭山州西北三十里接高祖山茂林數十里內有六甲土

地廟今最靈應

高天山州東一百里高出天半上有古廟一名高田山

雲臺山州東五十里奇峰萬丈登之如在天際其半屬鄉甯



縣一名雲臺郊魏五城山 馮宜都等聚衆於此

石鼓山唐志慈州有孟門山石鼓山在文城縣

石門山五代志文城有石門山

金剛嶺在姑射山

秦王嶺元史吉州有秦王嶺鄉甯縣界

黃河自塞外來經州境南流東注此九曲之一也

清水河遼州城北經州城南數十步合山澗諸水西流五十里入於黃河

小水河四一在東門外環門橫流入清水河一在州東經三官廟前流入清水河一在錦屏壽山之峽流入清水河一在州西蒲峪寬靜河即鄂水也由寬靜村西流五十里入於黃河

縣底村發源高天山下經桑阿窰頭回公諸村流入大甯縣河內明珠川州東一百里相傳有明珠照耀滿川後爲異人所獲

南澗在州南西流入於黃河

甘泉州外城西街深八尺其味甘醑作酒醋最醜

蒙泉州東關外在文廟聖殿發源浸入泮池又潛伏地底至山下石罅中流水味甘而永舊志云唐尉遲敬德曾經此飲馬故俗呼飲馬泉即八景石孔飛泉

二郎山州北距城一百二十里

蘭家山州北距城一百二十里

岔口河州北距城一百二十里西流入於黃河

馬家河州正東五里即至川口清水河合流

按飲馬泉舊志謂即八景石孔飛泉竊疑非是蓋此泉有二相去約五尺許皆從石罅中平出流二尺許瀉入石窩潺湲之聲最細惟泉東偏石崖半壁有孔大如拳水從孔中湧出其勢飛騰澎湃之聲至崖上數武即聞石孔飛泉疑在斯歟始志之以備參考

關津橋梁附

關以禦暴律以涉利國語曰十月成梁孟子曰十二月興梁成亦平政之一端也記關津

壺口州西七十里

烏仁關州西六十里臨黃河明洪武六年置巡檢司今裁  
平渡關州西北一百二十里臨黃河明洪武六年置巡檢司  
今裁

龍門飛橋州西七十里壺口石峽上元末於石岸鑿孔樹椿往返纏以鉄索上架板橋以渡大兵今廢

河東橋州東南通城隍廟即八景小橋流水也

小水橋州東門前下有流泉入南澗

淇水橋州外城中下有淇水穿城入河

旱水橋州北關

扶風橋州東關清水河上經商通衢先時河漲行人阻滯知州張燦營建石橋五孔民歌利涉知州楊魁甲重修雍正十一年夏秋雨水驟漲溢出橋面衝激無存知州甘士瑛倡率士民鳩工庀財俱易以石加高數尺州人甚賴立碑記之道光間知州呂瑞玉捐資重修光緒元年提督軍門太原總鎮張樹屏獨力重修州人勒石記功

淇北橋州北門城濠上知州楊魁甲建

補遺

冰橋沿黃河一帶七郎窩爲老橋每歲小雪流澌結冰大雪前後冰合爲橋驚蟄前後凍解冰開合則人馬往來平如坦途故爲州之要津其餘若龍王廸馮家磧蛤蟆灘麻子灘諸口合開後先不等若天甚寒冰合有至數十里或至塞外昌濟橋州西關外乾隆四十四年知州陳明善建道光十八年夏六月河水泛漲漂沒無存

永安橋州北姚家溝同治八年樹字營董履高董履貞創建有碑記

州口橋在州西駕木爲之同治十二年樹字營直隸候補協鎮贊勇巴圖魯林成興捐資重修

城池

設險掌固關乎國計民生而前此之經度後此之營修亦宜登載以誌厥勞記城池

周

晉公子夷吾築

明

景泰初知州王亨修因山爲城周一里二百九十步高三丈五尺無池嘉靖初判官包鐘以腳賊猖獗創建外城東築土城二百五十丈西築石城二百二十丈民賴以安後知州蔣賜再增外城計周四里南臨山湖皆壘以大石門四東曰太和西曰永康北曰淇北南水門曰定遠內城門樓曰崇安東西各建層樓北建小樓東門外城前築建瓦

城樓曰長甯署知州事鄉甯縣知縣李節廉於西城建敵臺五座

國朝

順治間知州葛全忠修

康熙間知州南鵬修城墻堅固如初惟梁口女墻多半零落

雍正間知州甘士瑛修

乾隆三十二年直隸吉州知州謝自泌承修鄉甯縣知縣福祿協修新建東石城三十四丈加高並補修南石城長一百二十六丈西石城長三十四丈補修土城自新建西石城接連起由北自新建東石城接連止共長二百一十二丈新修移建城樓四座補修西關坍塌一十九丈

新增

嘉慶初知州蔡國臣以城甚湫溢拆西城以西關城爲西門自此以後地方漸衰文風不振科甲遂絕堪輿家皆曰城爲龜蛇形西城門折則洩龜之氣焉得不敗下迨道光咸豐同治以至光緒二十六年署吉州知州李鑄下車閱見城內外城牆頽塌雉堞毀圮有志重修苦於無資適是年天旱成災因報災請賑

上憲發銀一萬一千兩以人多銀少恐有不敷遂與州之紳士謀議稟請

上憲以五千兩併州之倉穀按戶口人數次第賑濟撥銀四千兩以工代賑起工於光緒二十七年春二月正值青黃不接之時斯民賴以全活者甚衆仍移修西城於舊址已



三  
集  
一  
一  
圯之舊東門營建新南門計修新城門樓二座補修舊城  
門樓二座以及城內之水洞衙署之大門大堂不數月而  
皆煥然一新並補周圍石城與城上女牆落成之日匾東  
門曰太和西門曰阜城南門曰疊錦規模較昔爲宏

### 鎮堡

堡寨爲民間自衛之區鎮市爲行旅息肩商賈貿易之所  
烏可忽諸但興廢無常不能無今昔之感記鎮堡

秦王嶺關馬頭關元致和元年穿塹壘石

桃園鎮舊有集場今廢

大度鎮舊有集場今廢

三坵鎮舊有集場今廢

馮家磧舊有集場今廢

南山溝寨州北六十里深山中四面俱係石崖壘級以登一人扼吭萬夫莫上刀劍炮石皆不能壞

碣石崖寨

曹花坪寨

樓兒山寨

以上三寨俱係四面石崖有天造之險亦與南山溝寨同皆在深山

趙家堡

白楊堡

塌村堡在州南有古井三百六十尺

塌渠鎮在州東距城五十里有集場

蘭古庄鎮在州南十里

附記詳藝文

牛心寨在州北一百里相傳爲金吉隰經略使楊公貞死節之所

公署

公署爲官師施政之地次亦爲藏儲爲舍止及郵傳講武諸公事之所需既皆上費

國帑下煩民力不有記載安示來慈記公署

治在城西隅明洪武間知州許志昇建成化間知州謝鎮重修崇正間知州陳諤言重建

國朝康熙八年知州南鵬重修

大堂 東西六房 彝門 大門

雍正十二年知州甘士瑛捐修

獄彝門東舊止三間雍正八年知州甘士瑛捐建內監女

監各一所及周圍牆垣

倉大堂東三間後二十九間崇安門內三間

庫大堂東

土地祠大門東

鐘樓崇安門內州署前

寅賓館大門東今廢

佐政廳大堂西今廢

知州宅大堂後偏東

州同判宅大堂後今廢

吏目署州宅西

都司公署城東隅即舊察院

儒學宅州署東舊在城外明知州黃光瑋建

陰陽學 醫學 僧正司 道正司

以上四術遺址俱無考

養濟院舊設北關後移東關

普濟堂東關

演武場州東北三里明宏治間知州蕭鶚建

國朝知州葛全忠修

烏仁關巡檢司今廢

平渡關巡檢今廢

總舖州前舊名急遞舖

安固舖州南十里今裁

三坵舖州南二十里今裁

馬蘭舖州南三十里今裁

以上俱通鄉甯縣至平陽府

羊莊舖州東北十五里

柏坡底舖州東北三十里

桃園舖州東北六十里

以上通蒲縣至省城今皆裁

官亭州東北六十里桃園鎮外明知州姚思義建今廢

學校

學校爲教化之所興人材之所出

國家崇儒重道超越千古概不可列於公署亦不敢濶於祠

祀宜有以別之記學校

文廟州東門外 元延祐初建 明洪武間知州許志昇修

正統間州同知羅拱宿增修成化間知州謝鎮重修天祐

間知州沈瑜重修明末兵亂殿廡俱廢

國朝順治間知州紀振邊于三躍相繼修葺康熙元年知州葛全忠更新之雍正間兩廡燼星門俱傾圮知州甘士瑛創捐修葺

大成殿五間 東西廡各七間

崇聖祠三間正殿後

先師五代及兩廡增定先儒先賢位次陳設祭品俱遵照雍正三年定制

名宦祠三間戟門內東祀唐劉廋宋朱弁金任禮厚元韓復生時公權王士元明包鐘蔣暘辛繼先

鄉賢祠三間戟門內西祀唐崔元亮金馮筵登楊貞元馮愈明丁汝謙劉如箴

忠義孝弟祠三間在鄉賢祠之次

國朝雍正間建

泮池學門內

康熙間知州林嘉徵鑿

儒學大門三間明倫堂三間東西齋房各三間東遼志西

敬業明末兵燬知州于三躍重建

敬一亭在

崇聖祠後今廢射圃亭敬業齋西今廢

文昌閣二一在東山上一在西關外

魁星閣二一在東山上一在西南山上俱廢

文昌書院錦屏山半明正德三年知州史紀建今廢

史紀職官條開正德九年任三年字訛



義學崇安門外今廢

文廟道光二十三年知州呈瑞玉重修至同治六年地遭兵燹正殿及兩廡門窗先儒先賢位次俱爲賊所焚且四圍牆垣頽塌簷瓦零落學正劉瑋率諸生補葺

忠義孝弟祠道光二十三年知州呂瑞玉於明倫堂之西南隅別構一院壘石爲基造祠六楹門樓一間

吉昌書院州城西門外開元寺旁咸豐四年知州張舒翹創建

魁星樓州南水洞溝

國朝乾隆年建

學正宅明倫堂西咸豐八年學正崔樹棣建

壇壝祠祀

古者諸侯祭封內山川郡縣視諸侯山川社稷之祀以牧令主之於義甚重而一切應入祀典之神並載於後示虔也記壇壝祠祀社稷壇州西

風雲雷雨山川城隍州東

城隍廟錦屏山之麓明洪武間知州許志昇建宏治間知州王彝擴修並增宿齋三楹今廢

國朝順治間知州曹振彥重修康熙間知州南鵬查出宿齋故址

郡厲壇州東

先農壇州南

國朝雍正六年建正殿三間配房東西各一間大門一座周圍墻垣藉田四畝九分

八蜡廟山川壇東知州南鵬建

關帝廟二一在錦屏山之麓一在城內西街知州甘士瑛  
建後殿三楹崇祀

關帝

三代

龍王廟四一在東關扶風橋上一在北門外一在西門外  
一在北門外

馬王廟東關

火神廟西關

里社

原設二十二里後併十二里今止七里分四路二坊

在城東關上坊 西關下坊

在鄉東路統二里 宣化里 太亨里

共一百零六村

南路統二里 南平里 甘泉里

共七十村

西路統一里分

前後

蘭村前里

蘭村後里

共一百零一村

北路統二里

同樂里分

前後

房村里

共一百三十村

### 鄉約

立教即所以明倫而正心修身以之嘉言善行出焉我

世宗憲皇帝以蚩蚩草野或未前聞特設講約所令約正朔

### 望宣講

聖諭並記其功過以示勸懲將見野無遺行之民家有橫經

### 之樂矣記鄉約

東關 三坵鎮 上趙村 東城村

通共四處雍正八年奉

三十一



吉州全志卷二

知州吳葵之奉文 重修

賦役

新增戶口附

自井田廢而粟米力役之征遂爲定制然往往增損異宜具見因時之權衡焉志賦役

原額官民共地二千八百七十一頃六十二畝五分八厘五毫共徵夏秋糧一萬五千二百一十石五斗二升四合三抄俱係折色坐價不等並絲絹馬草共派銀一萬二百三十一兩五錢一分八厘八絲地畝九厘銀一千二百兩一錢二分六厘二毫驛站銀五百八十五兩九錢三分八厘八毫通共銀一萬二千一十七兩五錢八分三厘八絲順治四年巡撫祝具題奉

旨蠲免無主荒地一千五百五十六項三十八畝八分六厘  
一毫二絲該糧八千九百二十石九合三勺每石折銀六  
錢三分二厘八毫三絲該銀五千六百四十四兩八錢三  
分三厘六毫六絲地畝九厘每畝徵糧四厘一毫八絲該  
銀六百五十兩四錢五分四厘七毫八絲二項共銀六千  
二百九十五兩二錢八分八厘四毫四絲順治十三年巡  
撫白具題奉

旨蠲免傷亡荒地三百三十頃四十二畝二分四厘三毫二  
絲該糧二千一十四石三斗九升四勺每石折銀七錢二  
厘一毫七絲該銀一千四百一十四兩四錢四分一厘五  
毫三絲

實在熟地九百八十四頃八十一畝四分八厘六絲共徵糧

四千二百七十六石一斗四升二合五勺共折銀三千一百七十二兩二錢四分二厘九毫地畝九厘銀五百四十九兩六錢七分一厘四毫三絲驛站銀五百八十五兩九錢三分八厘八毫三項共銀四千三百七兩八錢五分三厘一毫三絲內

官平地一頃四十四畝八分四厘七毫每畝徵糧一斗二升共糧一十七石三斗八升一合七勺每石折銀七錢四分一厘八毫五絲該銀一十二兩八錢九分四厘五毫七絲地畝九厘每畝徵銀五厘五毫八絲該銀八錢八厘四毫六絲站銀每石派銀一錢三分七厘三絲該銀二兩三錢八分一厘七毫四絲三項共銀一十六兩八分四厘七毫七絲



官坡地一頃六十畝八分三厘每畝徵糧八升共糧一十二石八斗六升六合六勺每石折銀七錢四分一厘八毫五絲該銀九兩五錢四分四厘九毫四絲地畝九厘每畝徵銀五厘五毫八絲站銀每石派銀一錢三分七厘三絲該銀一兩七錢六分三厘三絲三項共銀一十二兩二錢五厘六毫四絲

葦地一十六畝八分七厘七毫每畝徵糧八升五合共糧一石四斗三升四合六勺每石折銀七錢四分一厘八毫五絲該銀一兩六分四厘二毫六絲地畝九厘每畝徵銀五厘五毫八絲該銀九分四厘二毫站銀每石派銀一錢三分七厘三絲該銀一錢九分六厘五毫七絲三項共銀一兩三錢五分五厘三絲

川地五頃一十二畝二分五厘每畝徵糧七升共糧三十石  
八斗五升七合五勺每石折銀七錢四分一厘八毫五絲  
該銀二十六兩六錢八毫九絲地畝九厘每畝徵糧五厘  
五毫八絲該銀二兩八錢五分九厘一毫站銀每石派銀  
一錢三分七厘三絲該銀四兩九錢一分三厘四毫三項  
共銀三十四兩三錢七分三厘四毫

原地五百四十四頃九十三畝八分九厘九毫每畝徵糧五  
升七合共糧三千一百六石一斗五升二合三勺每石折  
銀七錢四分一厘八毫五絲該銀二千三百四兩二錢九  
分九厘四絲地畝九厘每畝徵銀五厘五毫八絲該銀三  
百四兩一錢五分六厘五絲站銀每石派銀一錢三分七  
厘三絲該銀四百二十五兩六錢二分二厘六毫二絲三

項共銀三千三十四兩七錢七厘七毫一絲

平坡地七十四頃九十二畝九分五厘一毫每畝徵糧四升  
五合共糧三百三十七石一斗八升二合八勺每石折銀  
七錢四分一厘八毫五絲該銀二百五十兩一錢三分九  
厘六絲地畝九厘每畝徵銀五厘五毫九絲該銀四十一  
兩八錢二分一厘六毫八絲站銀每石派銀一錢三分七  
厘二絲該銀四十六兩二錢二厘七毫三項共銀三百三  
十八兩一錢六分三厘四毫四絲

山坡地三百五十六頃五十九畝八分二厘六毫六絲每畝  
徵糧二升一合五勺共糧七百六十五石二斗四升九合  
四勺每石折銀七錢四分一厘八毫五絲該銀五百六十  
七兩七錢二毫地畝九厘每畝徵糧五厘五毫九絲該銀

一百九十九兩三分四厘二毫七絲站銀每石派銀一錢三分七厘三絲該銀一百四兩八錢五分八厘七毫六絲三項共銀八百七十一兩五錢九分三厘二毫三絲一屯田太原左衛坐落本州山地一百一十二頃三十二畝五分共徵糧四百二十七石該銀三百四十一兩六錢於順治十四年九月內巡撫白具題部覆奉

旨蠲免荒地三十五頃六十畝三分二厘該糧一百三十八石一斗四升一合每石折銀八錢六絲該銀一百一十兩五錢二分八毫

實在熟地七十六頃七十二畝一分八厘每畝徵糧三升七合七勺共糧一百八十八石八斗五升九合每石折銀七錢九分九厘九毫八絲該銀二百三十一兩七分九厘二

毫

平陽衛坐落本州山地二十九頃七十九畝六分共徵糧一百七十一石九升該銀一百三十六兩八錢七分二厘於順治十四年九月內巡撫白具題部覆奉

旨蠲免荒地一十八頃二十八畝九分七厘八毫該糧一百五石三升每石折銀八錢該銀八十四兩一分六厘

實在熟地一十一頃五十畝六分二厘二毫每畝徵糧五升七合五勺共糧六十六石七升每石折銀八錢該銀五十二兩八錢五分六厘

一萬歷年間加增豐贍庫夏秋糧八石五斗五升八勺俱係折色並馬草共徵銀七兩二錢八分五厘二毫又加增絲絹銀一十三兩六錢五分

一順治十三年起至十八年止共開墾民田荒地三百一十頃九十九畝八分三厘三絲共徵糧一千四十六石七斗八升二合各徵不等共折色銀七百四十四兩四錢九分五厘二毫八絲

一順治十五年起至十八年止共開墾屯田荒地一十八頃一十三畝三分五厘九毫七絲共徵糧七十七石一斗一升二合四勺各徵不等共折色銀六十一兩六錢八分九厘九毫一絲

一康熙元年起至十四年止共開民田荒地一百三十六頃九十三畝八厘一毫四絲共徵糧六百五十七石六斗六升七合各徵不等共折色銀四百七十二兩五錢一分六厘七毫

一康熙二年起至四年止共開墾屯田荒地八頃一十七畝一分七厘五毫六絲共徵糧三十八石三升九合各徵不等共折色銀三十兩四錢三分一厘一毫二絲

一康熙十六年清出並續查出隱漏額內有主傷亡民田共地一百一十頃九十畝九分一厘三毫共徵糧六百一十三石二斗七升二勺各徵不等共折色銀四百三十一兩一錢四厘一毫八絲

一康熙二十九年開墾額內無主老荒民田共地二十頃五畝三分九厘三毫共徵糧八十三石七斗三升九合九勺各徵不等共折色銀六十一兩三錢七分四厘三絲

一雍正六年自首開墾過無主老坡民田共地一十六頃五十二畝共徵糧三十五石四斗四升五合七勺各徵不等

共折色銀四十兩三錢七分二厘九毫三絲

一雍正七年自首開墾過無主山坡民田共地一十五頃二十一畝五分共徵糧三十二石六斗四升五合七勺各徵不等共折色銀三十七兩一錢八分三厘六毫六絲

以上民田屯地實在熟地一千六百九頃九十七畝五分三厘五毫六絲各徵不等共折色並加增馬草絲絹銀六千四百九十一兩八錢九分一厘三毫一絲內

民田共地一千四百九十五頃四十四畝一分九厘八毫三絲共折色並加增馬草絲絹銀六千一百一十五兩八錢三分五厘八絲

屯田共地一百一十四頃五十三畝三分三厘七毫三絲共徵折色銀三百七十六兩五分六厘二毫三絲



雍正九年查出可墾無主舊荒山坡旱地二十二頃內十年開墾七頃三十三畝共徵折色等銀一十七兩九錢一分三厘六毫八絲應於乾隆六年入額徵收

十一年開墾七頃三十三畝共徵折色等銀一十七兩九錢一分三厘六毫八絲應於乾隆七年入額徵收

十二年開墾七頃三十四畝共徵折色等銀一十七兩九錢三分九厘應於乾隆八年入額徵收

共銀五十三兩七錢六分六厘三毫六絲

舊管刊書原額人一萬三千九百三十八丁該均徭銀二千六百四兩五錢一分三厘四毫順治五年審編實在行差人二千二百五十四丁該均徭並門差銀二千六百四兩五錢一分三厘三毫九絲又派補經費不敷銀二百九

十二兩六錢三分九厘二毫共銀二千八百九十七兩一錢五分二厘五毫九絲內於順治八年二月間題奉

旨蠲免傷亡人三百四十七丁該徭銀一百六兩七錢七分又於順治十四年九月內題奉

旨蠲免逃故人四十五丁該徭銀四十九兩八錢一分八厘六毫康熙元年審編

實在共人三千九十八丁內除紳衿優免本身一百五十四丁外

實行差人二千九百四十四丁該均徭銀一千六百四十三兩四錢九分九厘九毫九絲內奉 文撥補本州蠲免屯荒兵餉銀一百四十四兩七錢一分八厘二毫門差銀三百一十兩一分辦買本色顏料加增銀一十八兩六錢五

分九厘七毫二絲共銀二千九百七十二兩一錢六分九厘七毫二絲康熙十七年二十一年審編增出徭銀一兩一錢八分康熙二十二年分

實在共人三千二百五十七丁內除紳衿優免本身一百三十四丁外

實行差人三千一百二十三丁內

下上則一十丁每丁徵銀一兩三錢九分三毫四絲共銀一十三兩九錢三厘四毫

下中則二百三十丁每丁徵銀一兩一錢三分八厘六毫共銀二百六十二兩八錢七分八厘

下下則二千八百八十三丁每丁徵銀八錢五分六厘四絲共銀二千四百六十七兩九錢六分三厘三毫二絲 順

治十二年清出

土著新編六十五丁俱下下則每丁徵銀一兩一錢七厘八絲共銀四十九兩八錢一分八厘六毫

順治十四年清出紳衿優免徭丁二百七十三丁內

下中則一百丁每丁徵銀一兩四錢五分八厘四毫五絲共銀一百四十五兩八錢四分五厘

下下則一百七十三丁每丁徵銀一兩三錢八分共銀二百四兩一錢四分

以上共徭銀三百四十四兩九錢八分五厘  
順治十五年清出吏承優免一十七丁內

下中則七丁每丁徵銀一兩三錢共銀九兩一錢  
下下則一十丁每丁徵銀一兩七分八厘九毫共銀一十兩

七錢八分九厘

以上共徵徭銀一十九兩八錢八分九厘

雍正四年歸併平陽衛屯丁二丁每丁徵銀一兩五錢九分九厘七毫五絲共徵銀三兩一錢九分九厘五毫

康熙五十六年遵奉

恩詔永不加賦滋生人四十一丁

以上通共實行差人三千四百五十八丁共徵均徭並辦買本色顏料加增銀三千一百六十三兩四錢三分七厘三毫二絲又門差銀二百二十九兩六錢五厘屯丁銀三兩一錢九分九厘五毫共銀三千三百九十六兩二錢四分一厘八毫二絲

以上地丁共徵折色銀九千八百八十八兩一錢三分三

厘一毫二絲

原額起運戶部項下宣大農桑地畝開墾隱漏增出均徭屯  
丁等項共銀五千四百四十二兩五錢八分四毫三絲

大同鎮二千八十六兩五錢六分五厘七毫二絲

農桑銀四十七兩三錢三分一厘九毫

加增豐贍庫銀七兩二錢八分五厘二毫

地畝九厘銀五百四十九兩六錢七分一厘四毫三絲

順治十三年起至十八年止開墾民田荒地糧銀七百四十

四兩四錢九分五厘二毫八絲

順治十五年起至十八年止開墾屯田荒地糧銀六十一兩

六錢八分九毫一絲

康熙元年起至十四年止開墾民田荒地糧銀四百七十二

兩五錢一分六厘七毫

康熙二年起至四年止開墾屯田荒地糧銀三十兩四錢三分一厘一毫二絲

康熙十六年清出並續查出隱漏額內民田荒地糧銀四百三十一兩一錢四厘一毫八絲

實在人丁徭銀六十八兩二錢二分七厘八毫  
紳衿優免丁銀三百四十九兩九錢八分五厘

吏承優免徭銀一十九兩八錢八分九厘

康熙十六年並二十一年審編清出徭銀一兩一錢八分  
雍正六七年開墾無主山坡地糧折銀七十七兩五錢五分  
六厘五毫九絲

雍正四年歸併平陽衛屯丁徭銀三兩一錢九分九厘五毫

禮部項下羊價藥味紙價等銀一十四兩九錢一分七厘八毫脚價銀一錢五分九厘九毫四絲

羊價銀一十兩五錢脚價銀六分八厘五毫七絲

藥味銀一兩三錢一分五厘九毫脚價銀六分二厘九毫四絲

北羊銀一兩九錢九分八厘六毫脚價銀一分八厘三毫  
時憲書紙價銀一兩七分二厘每年加閏月銀三分一厘三毫脚價銀一分一毫三絲

兵部項下柴值銀三十三兩五錢脚價銀一兩五錢四分八厘九毫六絲內

柴薪銀一十二兩五錢脚價銀五錢一分八厘三毫六絲  
直堂皂隸銀二十一兩脚價銀一兩三分六毫



工部項下都水司料銀三十三兩八錢七分一厘六毫七絲  
脚價銀三錢三分八厘七毫二絲

舊額存留款項奉文節年裁扣並裁官經費等項共解  
部銀二千一十四兩二錢一分三厘二毫九絲內

舊編裁剩銀四百二十一兩六錢七分九厘二毫九絲

順治九年會議裁扣銀二百二十五兩二錢

順治十二年會議裁扣銀八兩

裁官經費銀三百三十七兩一錢二分八厘六毫

裁減各衙門吏書工食銀九十七兩二錢

裁巡檢俸銀九十兩九錢二分

裁州同州判俸薪工食銀二百八十二兩九錢八分

裁減走遞馬夫銀六十六兩五錢

裁減接遞甲皂銀一十四兩四錢

裁應試生員花紅並黃冊恤刑紙張銀三兩八錢一分九厘六毫五絲

康熙十四年爲欽奉

上諭事案內裁銀一百二十六兩一錢一分六厘六毫八絲內

知州心紅紙張銀一十兩

修理監倉銀二十兩

教官喂馬草料銀六兩

走遞馬騾草料銀八十四兩

歲考生員試卷並新進生員彩旗等銀三兩七錢五分  
季考生員試卷銀一兩五錢

起送應試生員盤費等銀八錢六分六厘六毫八絲  
康熙十四年爲合計天下之財用等事案內裁銀九十兩五  
錢六分一厘八絲內

歲考生員試卷並新進生員彩旗等銀三兩七錢五分  
季考生員試卷等銀一兩五錢

起送應試生員盤費等銀八錢六分六厘六毫八絲  
走遞馬騾草料銀八十四兩

朝 覲本冊什物等銀四錢四分四厘四毫

康熙十五年爲再減存留等事案內裁銀九十七兩九錢七  
分五厘內

教官喂馬草料銀六兩

馬快手馬草料銀八十六兩四錢

迎春神牛酒席等銀一兩七錢五分

進表什物等銀三兩八錢二分五厘

康熙十七年爲請

旨酌量裁減等事案內裁銀一十兩八錢七分五厘內

知州心紅紙張銀一十兩

迎春神牛銀八錢七分五厘

康熙二十六年請停歲貢廷試事案內裁解歲貢盤費銀三

十兩裁解進士坊牌銀四兩三錢三分二厘

呈明事案內裁解聽僱擯轎夫工食銀二十一兩一錢

康熙五十六年兵馬之冊籍太繁等事案內裁解進表什物

等銀三兩八錢二分五厘

雍正五年敬陳管見事案內裁解燈夫工食銀二十四兩

雍正七年裁減冗閒役食等事案內裁銀五十七兩六錢內  
齋夫工食銀五十兩

門斗工食銀三兩六錢

以上共起解並節年存留改歸起運共銀七千五百三十九  
兩八分三厘一毫八絲脚價銀二兩四分七厘六毫二絲  
共銀七千五百四十一兩一錢三分八毫

雍正五年咨覆事案內奉文起運項下留支 祭

關帝三代祭祀銀二十兩八錢三分

雍正七年請定各省耕藉之義等事案內奉 文起運項下  
留支致祭 先農壇祭祀銀三兩五分

雍正九年欽奉

上諭事案內奉 文起運項下留支更夫工食銀三十兩

雍正十一年詳請酌撥事案內奉 文甲寅年起加增朔望  
行香等銀二兩九錢七分九毫

共起解銀七千四百八十二兩二錢三分二厘二毫八絲腳  
價銀二兩四分七厘六毫二絲共起解銀七千四百八十  
四兩二錢七分九厘九毫

置買造解紉絹銀一十兩九錢六分七厘三毫六絲腳價銀  
五分一厘九毫五絲

本色原額顏料二百二十三觔一十兩每觔價銀不等該銀  
二十九兩六厘八毫八絲又舖墊銀二兩五錢七分八厘  
共銀三十一兩五錢八分四厘八毫八絲

順治十年閏六月內奉

旨改折顏料一百六十三觔一十四兩折價不等共銀一十

九兩八錢六分三厘一毫三絲又於順治十八年七月內奉

戶部改折顏料二十九觔三兩五錢折價不等共銀三兩五錢七分四厘四毫四絲共該折色解

部銀二十三兩四錢三分七厘五毫七絲

本色顏料三十觔八兩五錢遵照順治十一年分

題定時估各價不等並舖墊共銀八兩一錢四分七厘三毫二絲內於康熙二十年七月內奉

戶部核減解

部價銀一兩六錢七分八毫

現今照減定時價並舖墊共銀六兩四錢七分六厘五毫二絲內停止黃丹紅熟銅解

部價銀三兩一錢三分七厘二毫七絲又鋪墊銀二兩五錢七分八厘外

實該存留銀七錢六分一厘二毫五絲以上共折色並核減停止鋪墊共解

部銀三十兩八錢二分三厘六毫三絲

存留顏料價銀七錢六分一厘二毫五絲辦解

本色顏料水膠黃蠟五觔八錢

甲字庫

黃丹二十二觔一十五兩七錢每觔估價銀一錢七分共銀三兩九錢六厘八毫二絲內核減銀一兩一錢七分二厘五絲

現今照減定每觔時價銀一錢一分九厘共銀二兩七錢三



分四厘六毫七絲停止解部

水膠三觔二兩每觔估價銀四分共銀一錢二分五厘內核減銀二分七厘五毫

現今照減定每觔時價銀二分八厘共銀八分七厘五毫  
丁字庫

紅熟銅二觔八兩每觔估價銀二錢三分共銀五錢七分五厘內核減銀一錢七分二厘五毫

現今照減定每觔時價銀一錢六分一厘共銀四錢二厘五毫  
毫停止解部

黃蠟一觔十四兩八錢每觔估價銀五錢共銀九錢六分二厘五毫內核減銀二錢八分八厘七毫五絲

現今照核定每觔時價銀三錢五分共銀六錢七分三厘七

毫五絲

原額存留本省額編兵餉銀六百六十一兩八錢六分六厘八毫

官役俸食雜支裁減核定銀一千五十六兩五錢九分二厘五毫四絲

驛站銀五百八十五兩九錢三分八厘八毫奉 文

抵解正項訖

留支

關帝三代 先農壇等祭祀更夫工食朔望行香等銀五十六兩八錢五分九毫

額外解部銀五十八兩二錢九分六厘內  
商稅銀二十六兩四錢九分六厘

酒課銀一十二兩

匠價銀一十九兩八錢

以上通共銀九千九百四十六兩四錢二分九厘一毫三絲  
內彙解

戶部正賦節年開墾並商稅酒課匠價顏料折價核減停止  
舖墊裁扣財官經費並額外隱漏增出均徭驛站抵解等  
項共銀八千一百四十九兩六錢四分七厘八毫脚價銀  
二兩四分七厘六毫二絲又置買紬絹銀一十兩九錢六  
分七厘三毫六絲脚價銀五分一厘九毫五絲內解 司  
紬絹銀六兩三分一厘四毫九絲

戶部顏料價銀四兩九錢八分七厘八毫二絲又辦買  
戶部顏料並脚價銀九兩六錢九分五毫三絲 又存留本

色顏料價銀七錢六分一厘二毫五絲

存留本省額編兵餉銀六百六十一兩八錢六分六厘八毫  
抵解地丁項下

存留官役俸食雜支照裁定銀一千五十六兩五錢九分二  
厘五毫四絲內

本州知州俸食銀八十兩

門子二名每名工食銀六兩共銀一十二兩

皂隸一十六名每名工食銀六兩共銀九十六兩

快手八名每名工銀六兩共銀四十八兩

民壯五十名每名工食銀六兩共銀三百兩雍正十三年於  
遵

旨議奏事案內奉

文減民壯十八名實三十二名又添設捕役八名民壯每名  
工食銀七兩二錢捕役每名工食銀六兩共銀二百七十  
八兩四錢餘銀二十一兩六錢每年申解

司庫

禁卒八名每名工食銀六兩共銀四十八兩  
轎夫四名每名工食銀六兩共銀二十四兩  
傘扇夫三名每名工食銀六兩共銀一十八兩  
庫子夫四名每名工食銀六兩共銀二十四兩  
斗級四名每名工食銀六兩共銀二十四兩  
本州吏目俸銀三十一兩五錢二分  
門子一名工食銀六兩  
皂隸四名每名工食銀六兩共銀二十四兩

馬夫一名工食銀六兩

本州儒學俸銀三十一兩五錢二分乾隆元年奉 文照正

八品實支俸銀四十兩

廩生三十名每名餼糧銀三兩二錢共銀九十六兩

齋夫三名每名工食銀六兩共銀一十八兩

膳夫二名每名工食銀六兩六錢六分六厘六毫五絲共銀

一十三兩三錢三分三厘三毫

門斗三名每名工食銀六兩共銀一十八兩

文廟崇聖名宦鄉賢風雲雷雨山川社稷壇八蜡廟二祭郡

厲壇三祭共銀四十三兩八錢

鄉飲酒禮銀九兩六錢

孤貧冬衣布花銀三兩五分

舖司兵一十三名半每名工食銀四兩四錢共銀五十九兩四錢

迎春神牛酒席等銀八錢七分五厘

習義拜牌霜降等銀二兩一錢六分

朔望行香講書等銀二兩六錢二分九厘一毫

舉人坊牌銀一十二兩每年銀四兩

武舉盤費銀三兩六錢一分五厘四毫每年銀一兩二錢五

厘一毫四絲

新中舉人以一名爲率花紅酒席旗匾賀義餞送會試銀七

兩五錢每年銀二兩五錢

四年一解

起送赴考貢生酒席盤纏及考中正貢旗匾花紅銀三十六

兩每年銀九兩

增添存留銀五十六兩八錢五分九毫內致

祭

關帝並三代銀二十兩八錢三分致

祭

先農壇銀三兩五分自丙辰年起開銷藉田存儲穀石此項

仍歸起運項下解司

更夫工食銀三十兩

均加朔望行香銀二兩九錢七分九毫

外加支儒學俸銀八兩四錢八分自丙辰年起

以上實增添存留銀六十二兩二錢八分九毫

一現在屯田太原左衛座落本州實在成熟山地七十六頃



七十二畝一分八厘每畝徵糧三升七合七勺共徵糧二百八十八石八斗五升九合每石折銀七錢九分九厘九毫八絲共折色銀二百三十一兩七錢九厘二毫

一屯田平陽衛座落本州實在成熟山地一十一頃五十畝六分二厘二毫每畝徵糧五升七合五勺共徵糧六十六石七升每石折銀八錢共折色銀五十二兩八錢五分六厘

一順治十五年起至十八年止共開墾屯田地一十八頃一十三畝三分五厘九毫七絲每畝各徵不等共徵糧七十七石一斗一升二合四勺共折色銀六十一兩六錢八分九厘九毫一絲

一康熙二年起至四年止共開墾屯田地八頃十七畝一分

七厘五毫六絲每畝各徵不等共徵糧三十八石三升七合共折色銀三十四兩四錢三分一厘一毫二絲以上屯田地一百一十四頃五十三畝三分三厘七毫三絲共徵糧四百七十石八升四勺共折色銀三百七十六兩五分六厘二毫三絲

一舊官民屯各色共地一千六百三十二頃九十二畝五分四厘共徵糧七千二百六十四石九斗九升六合三勺折銀並加增絲絹銀六千五百四十七兩六錢一分二厘一乾隆二十七年新增起科山地旱地十畝徵糧二斗一升四合六勺折銀二錢四分五厘

一戶口三門九則共人二千八百八丁共徵徭並辦買顏料銀二千四百五十八兩二錢四厘地差銀五百一十五兩

一錢四分六厘

一屯人二丁共徵徭銀三兩二錢

一順治十二年至十五年清出人三百三十五丁共徵均徭銀四百一十九兩六錢九分三厘

一額外匠價銀一十九兩八錢

攤入地糧徵收

一商稅銀二十六兩四錢九分六厘

一酒課銀十二兩

以上共應徵銀一萬零二兩三錢九分六厘  
存留官俸役食款項

知州俸銀八十兩

門子二名每名工食銀六兩內奉  
文撥給禁卒銀三錢  
九分皂役十六名每名工食銀六兩共銀九十六兩內奉

文撥給件作銀六兩又撥給禁卒銀二兩七錢三分一厘  
件作二名每名工食銀六兩內奉 文撥給禁卒銀三錢  
九分

快手八名每名工食銀六兩內奉 文撥給禁卒工食銀  
一兩五錢六分六厘五毫

傘扇夫三名每名工食銀六兩內奉 文撥給禁卒工食  
銀七錢八分五毫

民壯二十二名每名工食銀七兩二錢

捕役八名每名工食銀六兩

禁卒八名每名工食銀六兩在各役內撥給銀一十六兩  
斗級四名每名工食銀六兩內奉 文撥給禁卒銀七錢  
八分五毫

二  
三  
四  
五  
六  
七  
八  
九  
十  
十一  
十二  
十三  
十四  
十五  
十六  
十七  
十八  
十九  
二十  
二十一  
二十二  
二十三  
二十四  
二十五  
二十六  
二十七  
二十八  
二十九  
三十  
三十一  
三十二  
三十三  
三十四  
三十五  
三十六  
三十七  
三十八  
三十九  
四十  
四十一  
四十二  
四十三  
四十四  
四十五  
四十六  
四十七  
四十八  
四十九  
五十  
五十一  
五十二  
五十三  
五十四  
五十五  
五十六  
五十七  
五十八  
五十九  
六十  
六十一  
六十二  
六十三  
六十四  
六十五  
六十六  
六十七  
六十八  
六十九  
七十  
七十一  
七十二  
七十三  
七十四  
七十五  
七十六  
七十七  
七十八  
七十九  
八十  
八十一  
八十二  
八十三  
八十四  
八十五  
八十六  
八十七  
八十八  
八十九  
九十  
九十一  
九十二  
九十三  
九十四  
九十五  
九十六  
九十七  
九十八  
九十九  
一百

轎夫四名每名工食銀六兩內奉文 撥給禁卒銀七錢

八分五毫

更夫五名每名工食銀六兩

吏目俸銀三十一兩五錢二分

門子一名工食銀六兩

皂役四名每名工食銀六兩

馬夫一名工食銀六兩

學正俸銀四十兩

廩生三十名廩餼銀九十六兩

門斗三名每名工食銀六兩

齋夫三名每名工食銀六兩

膳夫二名每名工食六兩六錢六分六厘六毫五絲

起運貢生赴考酒席銀八兩

舉人會試盤費銀二兩五錢

舉人坊牌銀四兩

武舉會試盤費銀一兩二錢五分

鄉飲酒禮銀九兩六錢

孤貧冬衣布花銀九錢四分四厘

壇社祭品銀一兩五錢

關聖祭品銀一十兩四錢一分五厘

文廟文昌廟各壇祭品銀二十九兩七錢九分

啓聖名宦鄉賢酌派銀五兩五錢九分

風雲雷雨山川社稷八蜡酌派銀一十七兩

厲壇酌派銀六兩

以上共祭品銀七十兩二錢九分五厘

迎春神牛銀八錢七分五厘

朔望行香銀二兩八錢

舖司兵十三名半工食銀五十九兩四錢

以上共銀一千九十五兩四錢五分八厘

實在通共應徵銀一萬二兩三錢九分六厘

上忙徵收銀四千九百八十一兩九錢五分

下忙徵收銀五千二十兩四錢四分六厘

新增

實在額徵地丁商稅酒課匠價通共徵銀一萬二兩三錢九分六厘內除永免丁糧正銀六百九十七兩四錢五分一厘四毫七絲停徵有主無主荒地正項銀一千一百九

十六兩九厘續報荒地正項銀四百七十二兩三錢一分  
四厘又續報水冲被蠲荒地正銀一千一百七十九兩四  
錢二分六厘又添徵陸續開墾荒地正銀五百五十八兩  
八錢五分四毫七絲光緒三十三年起徵荒地正銀四十  
九兩一錢五分三厘內除商稅酒課銀三十八兩四錢九  
分六厘外實應徵地丁銀七千二十六兩

附戶口

上坊三百五十三戶

八百三十口

下坊九十六戶

四百二十四口

蘭村里二百九十七戶

一千七百九十八口

蘭後里二百七十五戶

一千九百九十二口

南平里 甘泉里七百一十四戶

三千九百一十三口



宣化里 太亨里五百九十四戶 二千三百八十一口

同樂前里四百一十戶 一千三百二十一口

同樂後里一百六十八戶 一千二百三十九口

房村里四百一十五戶 一千九百七十六口

通共三千八百一十二戶 一萬三千三百六十一口

倉廩

周禮倉人掌粟歲或不登則發以賑之設倉所以備荒也然豐年歛之荒年散之斟酌利弊俾小民咸沾實惠則積儲之道有官守者誠不可不修其職也志倉廩

常平倉在衙署內社倉在鄉義倉在鄉舊傳社義二倉在柏山寺三

墩鎮文城村等處今皆移併衙署內

風字廩

調字廩

雨字廩

順字廩

國字厥

泰字厥

民字厥

安字厥

物字厥

阜字厥

年字厥

豐字厥

人字厥

和字厥

壽字厥

世字厥

日字厥

保字厥

赤字厥

子字厥

月字厥

盛字厥

通共二十二所六十四間

原額倉穀除出放賑濟外實存二十二石一斗九升五合於

光緒二十六年散賑訖

鹽法

食指固盛衰不常而引日遂增損不一賦役之後附志

鹽法

原額銷引五百五十道雍正七年加引十四道共五百六十

四道

