

**5069**

中华全国图书馆

文献缩微中心



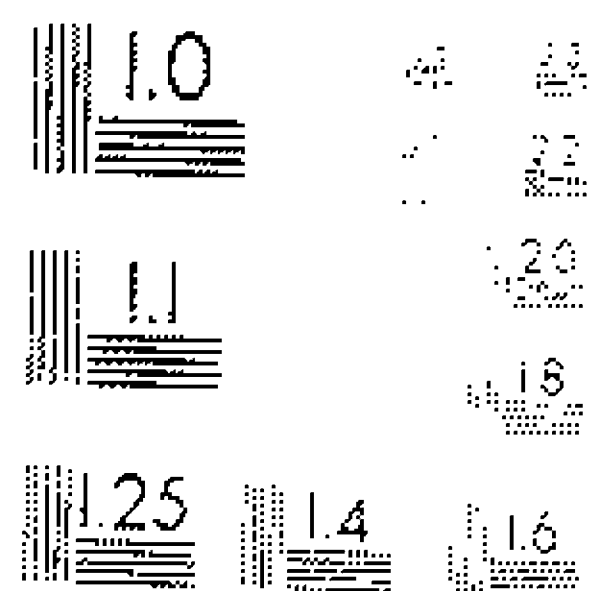
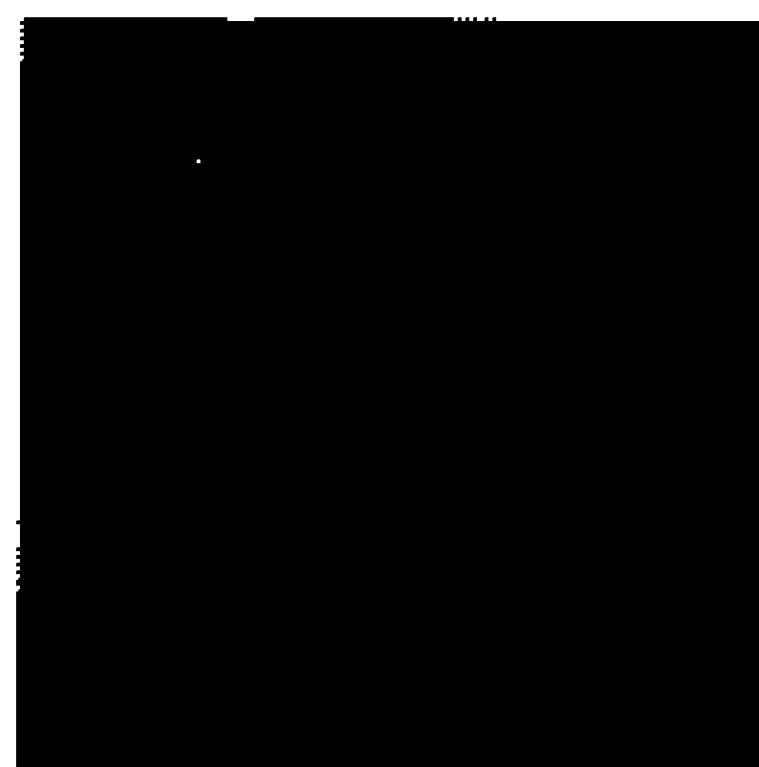
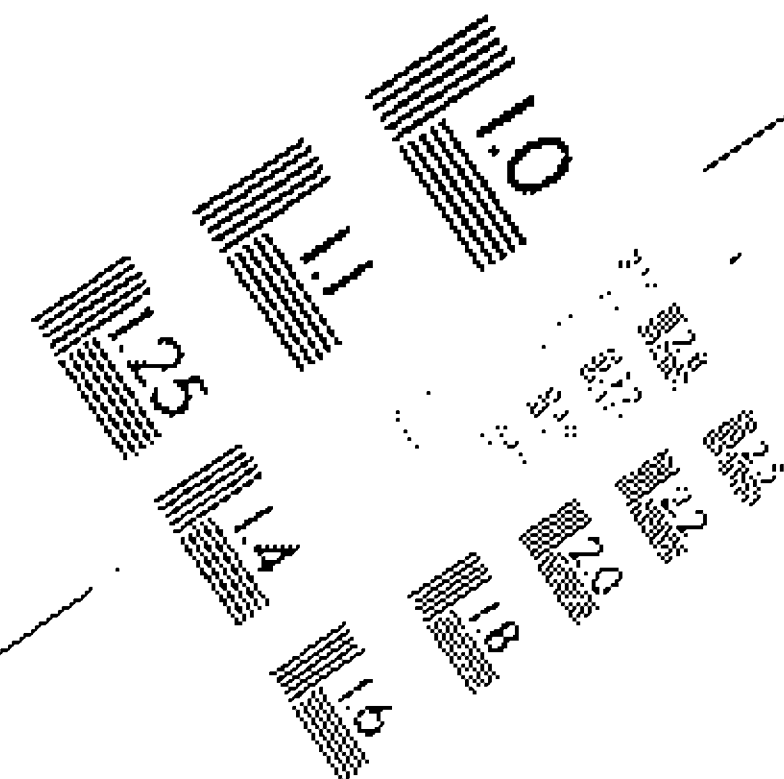
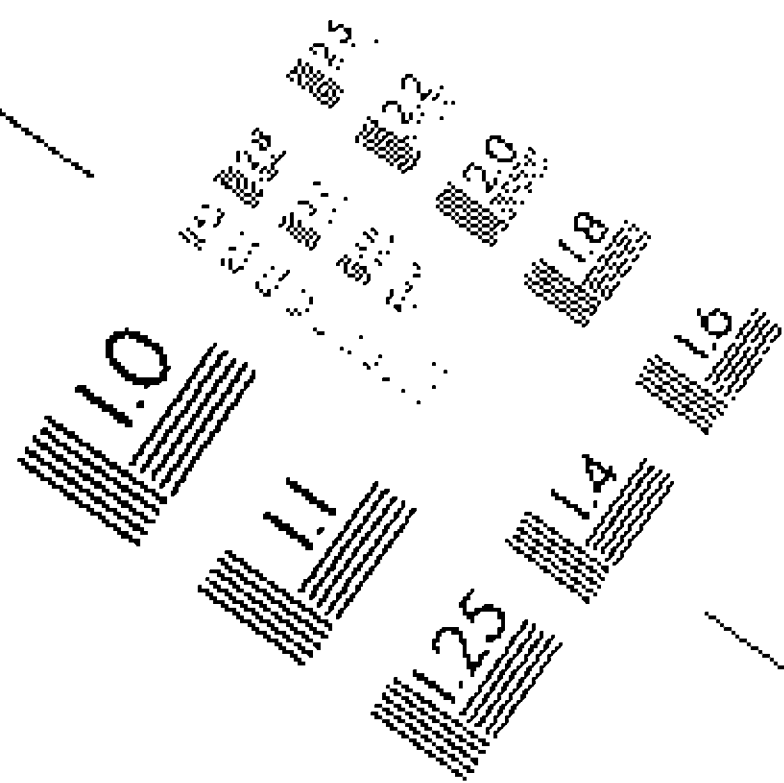
北京图书馆 摄制

1986

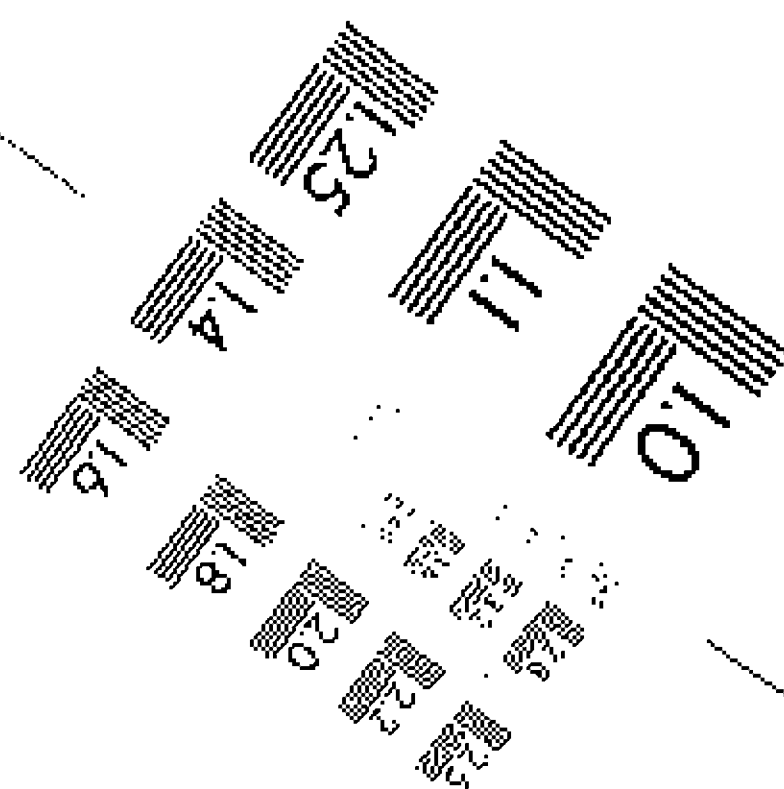
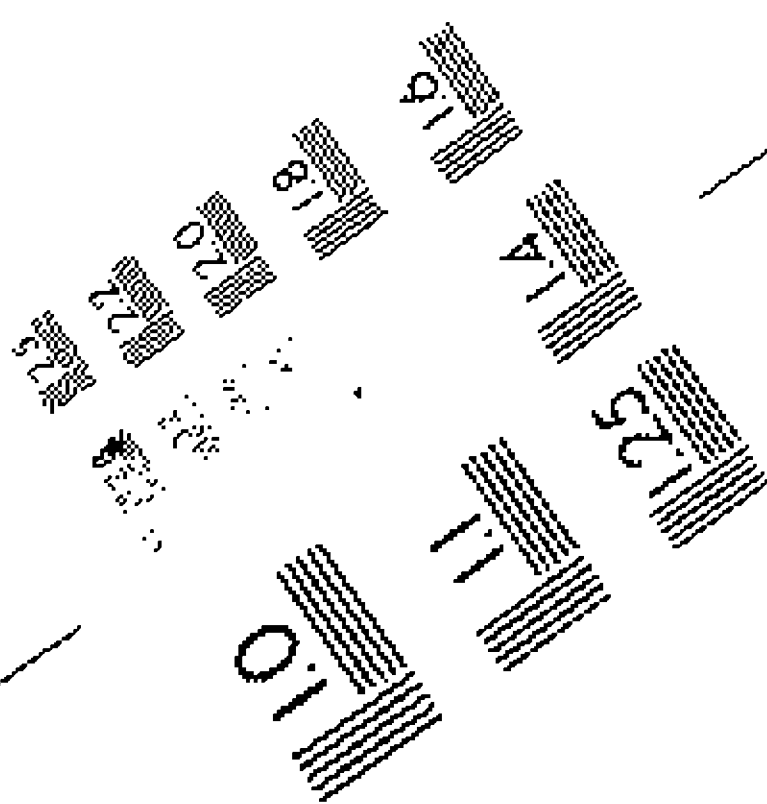
原件收藏 北京图书馆

原件状况

版权所有 不准复印



10x





濰縣陳氏寶篋齋藏器目

不分卷

清陳介祺藏

清同治十一年吳重熹抄本〔陳介祺跋〕

一冊

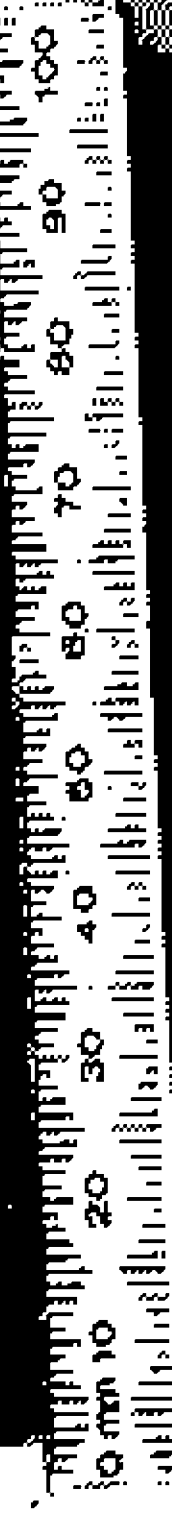
本部书开始

书 号 5669

本片卷含

商 匱 卣 金 石 目

至 印 呂 後 得 者 不 載



仲韶既手錄余齋金文各冊竟  
復爲錄所感吉金成目余自甲  
寅後里居無友朋止樂室家也  
安既懲奪志又擾守望六年  
來始稍<sub>二</sub>檢拓思裝冊彙目擇  
其<sub>一</sub>皆好又未能就今得

仲詒相助旬餘而畢業成於勤  
卽此可推第吾所望於  
仲詒者大且重

仲詒勉之哉勿以此奪志也  
同治壬申夏四月十一日甲子

海濱病叟書

濰縣陳氏寶簋齋藏器目

三代

牙 豆 盍 彝 角 卣 鐘

斝 匜 斝 斝 觥 壺 鐸

劍 鏃 鬲 罍 斝 鉶 鼎

戈 盤 簠 觥 罍 尊

瞿 匜 簠 觥 爵 犧尊



秦

詔版

戈

漢

鼎

鬲  
鍔

壺

鐘

盤

熏爐

雁足  
鐙

鐙

燭  
豆

鏡

燭盤

鹿盧  
鐙

飯  
憤

弩  
鐵

虎  
符

鉤

圈

缸

權

洗

鎚  
斗

鈴

銅  
器

晉

匱

西  
夏

銅  
牌

唐

蓮  
符

魚  
符

鐘

虞鐘

子仲鐘

邢人安鐘

己戾鐘

楚公蒙鐘

又  
差小

又  
新得差大

古奇字編鐘

釐伯編鐘  
虢仲編鐘  
余義編鐘

鐸  
手奉舟鐸

鐸



鼎

大鼎

趯鼎

伯魚鼎

旁摩鼎

陳侯鼎

白止夔鼎

天君鼎

犀伯魚父鼎

子鼎

釐鼎

鄭君媿鼎

衰鼎

甘鼎

己亥方鼎殘片

董山方鼎殘片

眉昧鼎

商字鼎蓋

二台一五

品兮鼎

鼎

尊

傳尊

鐘尊

魚父庚尊

雁公尊

子祖辛尊

魯文旁尊

雙子<sup>總</sup>角彤子父己尊

尊

犧尊

世形中似犧尊

商作父丁吾犧尊盖

犧尊

貞

析子孫父乙貞  
是蓋

鬲仲狂貞

舟方父丁貞

矢伯難父貞

皿父辛貞  
祖己

伯叢貞

析子孫父丁貞

婁貞殘片

貞

子孫父癸卣殘片

中伯壺蓋  
壺

綴  
安君鉞

欽

雲



游

酉父辛游

父丁游

又

又陽誠

魚父丙游

子父庚游

雙游形父癸游

丁舉游陽誠

饗發爵

又

爵形父癸爵

卮爵

人爵

二龍奉中父癸爵

卣祖癸爵

子爵

卣父己爵

父戊舟爵

又

立戈形中父爵

下父辛爵

△ 卮爵

◇ 舟父戊爵

耳足形父癸爵

子象形子執干爵

僉父丁爵

父己析子孫爵

虛爵

孟爵

魚爵

鞞爵

鑿作祖辛爵

子八父丁爵

祖辛爵

山丁爵

癸亥爵

子壬乙辛爵

子丁爵

旗單父丙爵

吳作父乙爵

作乙公爵

立父形爵

析子孫爵

子氏父乙殘爵

角

庚申梟角

手執中父乙角

父乙槩冊角

門  
孫  
能

肇

王虎父丁肇

百乙肇

觥

酉父乙觥

六觥

且戊觥

天子班觥

井觥陽識

父乙子豕形觥

亞形中手厲血形血形父丁琖觥

解

冊木工解

父丁告田解

子月解陽識

牛也父乙解

子魚父丁解

責父辛解

入丙解

羊戊解



丑形子父乙解

丙父己解

周恒重屋且己解

癸解

子孫形改解

子父庚解

子父癸解

子父丁  
子 殘解

丑父丁  
殘解

癸

癸山癸  
百乳

中癸

鳳集木癸

父乙解癸

重屋癸

鼓

閻皇父鼓

麋生鼓

又

伯魚鼓

且庚乃辛鼓

君夫鼓蓋

已辰鼓

伯喬父鼓

鼓

子荷戈鼓

豐子甲鼓

遣生城尉鼓

陳戾因資鼓

格伯鼓

頌鼓蓋

伯闡父殘鼓

伯離父鼓

伯魚殘鼓

小子鬻鼓

鼓

礼刊  
四耳鼓

四耳鼓

篋

曾伯霖篋

許子壯篋

毓昇篋

篋

遊

藍

藍

盞

刊盞

亞中  
形父  
盞蓋  
史孔和

瓶

伯貞殘瓶  
龔姪殘瓶

7



高

6

高  
艾伯高  
鄭燕伯高  
卿始高

盤

予田盤

取虎盤

陵子盤

齊大宰殘盤

區

黃中區

周寔區

真孟姜區

陳公子區

蘇甫人區

馭虎區

區

豆

宝豆

豆

區

； ；

太公和區

録

左  
關  
録

録

✓

戈

□伯戈

秦子戈

辭甄戈

卅三年戈

啓戈

陳敦戈

赤陽戈

白景德于金示戈

戈

犀戈

子口子戈

且𠄎戈

墜夏斝方𠄎戈

丑戈

古王岑斝王斝戈 柘

王牧錡 王斝 柘

錡 柘

子鼎子戈

短

𠄎戈

虎文立刀形戈

𠄎 𠄎 𠄎 𠄎

𠄎 𠄎 𠄎 𠄎

𠄎

子羅斝 斝 斝

吾宜戈



瞿

瞿  
非片瞿  
成形戈形瞿

牙

帝陵牙

盛殿牙

口王戏牙

口八木口牙

鍛

羊  
咄  
鍛

子  
内  
鑿  
鍛

鍛

高陽劍  
元調劍

劍

銅器

銅器

銅器

銅器

銅器

銅器

秦詔版

始皇詔版

二世詔版

又

又

又

又

一面有大字詔書數字鑄文

秦詔

秦戈

詔更戈

漢鼎

十棗銅鼎

上林鼎

全

杜共鼎蓋

犛車宮鼎

陽周倉鼎

原字鼎蓋

美陽共厨鼎

安成家鼎

全

臨菑具

廢邱具蓋

□□鼎折足

武始鼎蓋

江字鼎蓋

漢獻鏡

漁陽郡孝文廟獻鏡

漢獻鏡

漢壺

五字釳壺

陽識

富貴壺

陽識



漢鐘

扶  
辰  
鐘

漢  
鐘

漢

十六年  
漢

漢重鎰

陽泉使者舍重廬

漢雁足鐙

綏和雁足鐙

漢鑑

萬歲宮鑑

臨虞宮鑑

少高宮鑑

池陽宮行鑑

桂宮行鑑

開封行鑑

日上鑑

漢鑑

漢燭豆

漢燭豆  
土軍房燭豆

漢鏡

漢鏡  
曲成家鏡

漢燭盤  
尚浴府金行燭盤



漢原盧鏗  
宜子孫承盧鏗

漢原盧鏗

漢飯憤  
常樂衛士飯憤

弩鐵

漢永元六年鐵

永元六年十方工所造

四石鐵郭工表

前作造工王小太僕

護工掾淮令共

臣霸掾瑜史成

主

以上郭左

元初<sup>漢</sup>口口鐵師

元初口口口口口口

賞邊發六石

鐵口千七百世四具

鞏工史口口口

丞方掾仁史神甯

口猛口監

以上郭左 郭面字損

元初<sup>漢</sup>二年鐵

元初二年四月造

作賞邊發六

石鐵郭千八百廿

四具鞏工史仁

合福丞存掾

便史神甯晉

猛剛監

以上郭左

縣虎<sup>中</sup>篆書八石尚方監作

張元延 隸書

以上郭面

永和二年鐵

永和二年五月

書言府位

四石鐵郭工

史齋令肅

史開主

以上郭面

形 音

以上在身

漢永壽二年鐵

永壽二年二月己卯

詔書化四石鐵郭

工童廣史足掾

記丞音令義監作

以上郭左側

智鐵

史

卅二

以上郭左側穿後敲列細文

卅八

以上郭右側穿前敲列田文

考工四石據三記史官

以上郭面後右

壬甲

以上郭內

魏正始二年五鐵

正始二年五月十日左尚方造

監吏鼂泉身匠馬廣

師戴業辟匠江子師相种

以上弩面後右

每

卅

以上弩面後左

一百六十九

以上郭右

郭戴

以上郭前

一百六十九

鐵牙解字同

魏正始五年鐵郭

正始五年十二月廿日左尚方造

步弩牙監作吏王昭匠馬廣

孫柱

以上弩面後右

柱卅卅

以上郭左

五官

以上郭前

館陶鐵

館陶郭小

以上郭面後右

河內工官第六十鐵

書錄

河内工官第十兩

以上在郭前

鐵牙文同牙文作二行

河内工官百八十三弩柱

河内工官百八十三下

河内工官千六百二十六石鐵

河内工官千六百

廿六石

以上在郭前

鐵牙臂兩柱文並同鐵牙臂兩行兩柱各一行

南陽工官第百一十一鐵

南陽工官第百一十一

以上在兩柱

牙上文同字細不可辨

南陽工官鐵

字在牙柱十九兩字細多不可辨

京北官弩一牙

京北官弩



河東李游鐵

河東

李游

郭前

河東馬久鐵

河東

馬久

郭前

邵登陳宗鐵郭

龔好 陳宗

在郭陰

何氏小弩

何氏

在牙

永和鐵鐵郭

文三行半此不可辨

鐵

百東萊太守為虎符

東萊左一

百常山太守為虎符

常山左三

百桂陽太守為虎符

桂陽左一

驛中右五

百上郡太守為虎符第一

上郡右二

百廣陽太守為虎符

廣陽左二

廣陽志二

虎符

虎符

漢上郡太守虎符

漢東萊太守虎符

漢常山太守虎符

漢桂陽太守右虎符

虎符

虎符

雲麓將軍行左鷹

同

外置柯伏師受

同

三月半文

同

同

同

同

同

同

銅虎符

同

同

同

同

同

同

同

同

同



晉駟男 虎符

鉤

古圭开木合鉤

古閭子口半鉤

古長壽半鉤八字制同劉氏口密珠手托魚鉤

漢丙午神鉤鎡金文口丙午神鉤君高遵吉

宜辰王人吉羊鉤

二千石大吉鉤

鉤大吉宜子孫鉤

鉤

又

君字鉤

五銖錢鉤

半兩錢鉤

古蠟封

子執鉤

古蠟封

子執鉤

秦大昌印鉤

秦李癘印鉤

秦李鞮印鉤

漢常雙印鉤

漢侯辭印鉤

又

又

田已印鉤

歐姚印鉤

鉤

漢圖

漢圖  
陵里圖  
錫銀文曰陵里

漢

漢  
陵里小紅  
箱銀之曰陵里

權

新莽始建國八兩權  
長宜子孫權

權

漢洗

董罍器吉羊洗

董氏作雉鼎洗

富貴昌宜丑雙魚洗

君宜子孫使洗魚洗

君宜子孫使雙魚洗

富貴昌宜辰王洗

長宜子孫使雙魚洗



吉羊雙魚殘洗

陳富貴昌雙魚殘洗

吉羊洗

吉羊洗

吉羊富昌殘洗片

漢鏹斗

宜子孫貨泉 四 鏹斗

宜子孫貨泉 三 鏹斗 失柄

長宜子孫鏹斗 字立柄

宜子孫雙魚鏹斗 失柄

鈴

大富貴宜牛羊鈴

大吉宜子保孫鈴

又

大吉利鈴

又

大吉師子吼聲鈴

漢銅器

完字殘銅器

尚方故沽銅器

千金氏銅器

少府銅器

晉

太康

晉

銅牌

西夏銅牌

駝

駝

一面

駝

駝

一面

駝

駝

一面

駝

駝

一面

唐龜符

容務門開門龜符

容務門閉門龜符

唐魚符

左武衛將軍傳佩魚符

滑州傳佩魚符

唐魚符

銅范

齊法貨范

背文三十化

又背文三十土

寶三貨六貨竣范

寶三貨泉一  
竣六貨泉一

貨布長范

面背各二  
背文二陽城

貨布方范

面背各一

大布黃千折角方范

面背各一  
背鑿文大字

又

面背各一  
下統

又

面背各一  
下文在左  
下圈

錢范



又面背右一布文左右

又武五銖范長面背右四背建武二十年三十六字銖書

更始五銖長范更始面背右四二年篆書十字

又同上

五銖長范面背右四背陽藏長背未失者如左五篆書八字

又背有十字闕文

又

又

又旁有容指痕

又面背分列

又

有柄五銖長范面背右四

又

又

又以上四范一范所鑄

五銖圓角方范背有十字闕文

五銖長范背有篆形陽文

五銖范面背右四

帶平五銖長范面背右四背有斜闕文

又美銅疑仿

銖范

五銖陰文有依長范 泉十八 背有陽識八字

又泉十四

又泉十二 背有子大口曰千者十一篆書陽識八字

又泉十二

背有鼻

又泉十二 換上南

又殘范 泉八後二

又殘范 泉六距為二

又殘范 泉三

有柄五銖范 泉十八

半兩八角范 泉八

半兩圓范 泉六

小半兩圓范 泉卅八 背有人字陽識

半兩陰文長范 泉十二

布泉長范 西背各四 背有母二二字陰識

貨泉長范 西背各四 背有大利千等四字陽識

貨泉圓范 西背各三文字相同

又面背各三文字半

貨泉八角范 西背各三文字相同

錢范

又同

貨泉折角方范 面背各二  
有孔

又四徽小

又四徽小

小貨泉六角范 面背各三

小泉直一八角范 面背各三

大泉五十六角范 面背各三  
背廉平

大泉五十圓角方范 面背各二  
背大和二字陽識

又背隆中好或二字陽識

大泉五十折腰方范 面背各二  
背有日刺十字為陽識四字

大泉五十圓角方范 面背各二  
背有鳳形陽識

大泉五十圓角方范 面背各二  
背有八千二字鑿云陰識

大泉五十方范 面背各二

大泉五十折角方范 面背各二  
背有十字鑿云陰識

大泉五十陰文長銜范 背六

箭鏃范

土范

本始元年五月壬子五銖范

本始元年范 元年字半鼓

本始四年十月范

地節二年十月范

地節二年五銖范 湯

元康三年二月 口 范 二月丙子就

元康三年二月范

元康三年二月丁亥造五銖范 五月丙申就

神爵二年四月壬午造瓊花 九月丁巳葉

神爵四年二月丙辰造五銖瓊花 三月癸巳 甲

□羊八月甲寅□瓊花

二月戊申□瓊花

九月丁巳葉瓊花

工乘山五銖瓊花

長壽宮五銖瓊花

五銖金范 折為二

五銖鍔范 亦十一

又泉九

又泉六

又泉六

又泉二

挈刀瓊花

又泉一 大布黃千瓊花

中布六百瓊花

大泉五十瓊花 泉八 古書後紙出

又泉二

瓊花

又泉一

秦半兩花 病一

又差小

又更小

東三錢 豆花

獸面花

又差小 無環

石范

寶六化范 病十

一西五銖范 病八

又 病六

兩西半兩范 病十二

又 兩西若八

又 一西泉八

又 一西泉六

又 一西泉七

一 面半兩花 款二十  
面有文四字

一 面半兩張花 款卅四

又 款十五

又 款十二

又 款十一

又 款十

又 款六

又 款六

又 款四

又 款六 有十款字  
款一花紋  
款一

又 款二

背有隆文  
款字下  
半

又 一 面小半兩花 款六

石刻

後涼

大元元年李節造像

四面

摺在西北

北魏

大魏國元年鞏伏龍造像

四面考為太武帝延和元年

太和十四年劉女共姜造像

四面字多不可辨

延昌二年道士張相造天尊像

一面金石篆編著錄

摺在西北  
一石

神龜二年崔懃造像殘石

二面

正光二年嚴小浴造象

四面

山錄

目錄

石刻



已錄

正光六年襄威將軍曹望禧造像座 四面

推在出半陸品

正光六年比丘尼寶淵造像碑 二面

孝昌三年楊豐生造像 二面

北魏城東新街隆緒元年女官王阿善造像 四面

東觀

已錄

天平二年比丘曾受造像殘石 一面

興和四年比丘尼靜悲造像 三面

北齊

天保四年比丘道常造太子像 二面

河清二年四月二日法義百餘人等造空光像

取僧文造像座 世年用

皇建二年十月廿日許儀等造其拔回甲所造法藏八十造像

武平元年九月吉奎造像

小觀川撫

武平二年慕容士建造像座 八面

武平三年王馬居造像座 二面

武平三年曹臺造像座 二面

武平五年馮于元皓造像座 一面

推在作泥城

已錄

巳錄

正光六年襄威將軍曹望禧造像座 四面

據原山平陸西

正光六年比丘尼寶淵造像碑 二面

孝昌三年楊豐生造像 二面

北魏城東隆緒元年女官王阿善造像 四面

東魏

巳錄

天平二年比丘曾受造像殘石 一面

興和四年比丘尼靜悲造像 三面

北齊

天保四年比丘道常造太子像 二面

天保七年兵曹參軍兄弟等造彌勒下生像座 二面

天保十年龍興邦等造像幢 上十面下六面

天保十年都曇口造像座 一面

天統元年法義優婆娑娘吳蓮花等造像座 二面

天統五年曹景昭造像座 二面 前有二師子

武平二年慕容士建造像座 八面

武平三年王馬居造像座 二面

武平三年曹臺造像座 二面

武平五年馮子元皓造像座 一面

據原作佛城

巳錄

巳錄

北周

已錄

武成元年大都督宇文仲造玉像 四面

保定元年道氏馬落子造玉石老君像 四面

保定四年驃騎大將軍郭賢造像 四面 又唐成通題在

保定五年李明顯造象殘石 一面

天和二年別將辛洪略造像 四面

天和五年司馬詒中造像殘石 一面

建德元年鄧道隆妻介僧香造像 四面

六朝無年月

□妙勝造像 二面

王太等題名殘幢 存五面

言財造像殘石 存十三行

馮宣等造像題名殘石 存五行十八人

李楚等造像殘幢 存三面二行

木苗村人□登造像殘石 存七行

塔主朱剛造象殘碑 二面

青州佛經殘石 存七字

青州殘碑二片 一存五行勝皇王有十六字  
一存六行瑤運赫矣十九字

已錄

北齊

此存後四拓平未錄  
拓在後四拓碑在後四拓

隋

開皇三年姚長寬造像一面

開皇十二年侯延造像一面

開皇十七年張信造像四面

仁壽元年大都督齊才略造像三面

仁壽二年許曇昞四人造像四面

唐

顯慶四年劉師政造像三面

麟德二年歲在乙亥石存三行十五字麟字缺

以錄

咸亨四年張武例造像殘石一面

調露元年管真墓志

調露元年管均墓志

調露元年管俊墓志

永淳元年頻陽府校尉上柱國武縣造像四面

聖曆二年比上尼妙英造彌勒像記  
與先天二年宋文師銘同刻

一石

已錄

神龍二年駱思睿造像一面  
林占孫駱思睿造像記常印也此

貞元九年蘇君琰志銘

貞元九年樊□言墓誌銘

太和二年沙門靈瓌佛塔造像 二面

大中十一年陳立行墓誌銘

中和三年敬延祚墓誌銘

唐無年月

北海縣令顧□昌造尊勝陀羅尼經殘幢

青州殘石 存六行廿三字第五行有栖霞寺僧智明等字

真草千文殘石 二面各十字一面千文一面戶尾古古等字

造像殘石 存三行造像額皇祚亦陵等十字

殘石 存三行見或與相造等十字

宋

天禧元年小師法勝建卯塔記

元豐元年王存等造香爐記

崇寧三年年懿等建伏煙龍王宮題名殘石

宋無年月

孫錫等題名殘石 存三行九字

慶祖等題名殘幢 存三面十行

金

目錄  
鄭公墓記 改為大安二年  
掘古冢出蓋物

磚

古齊字磚  
出淮

又

又

漢君子磚  
出河間

漢未央瓦磚

漢延年益壽瓦磚

漢延年益壽長樂未央瓦磚  
瓦文

漢長生未央瓦文大瓦磚  
四種均出洪

磚

命非金石殘磚  
出平原古墓

又

又

五千磚  
出淮

又

又

萬世不傾磚  
出板

又

又

又殘

又

又

又

又

長安樂磚  
出蓬萊

徐京殘磚  
同上

魏嘉平元年十月壬口磚  
出板

魏甘露二年九月殘磚  
出淮

磚

又

魏甘露三年八月丁亥塋 出掖

又

又

守安吉塋 出淮

宣公官塋 出道萊

又

又

正敷塋 出道萊

晉太康元年八月乙丁巳塋

晉元康元歲在辛亥塋 出掖 見錄篇

又

晉故元康八年公塋 出掖 正西三重輪 四出者二 八月廿日一

兩作故刻共八字 又吉元二字在側

又

又

又

又

又

諸



又

又

又

又

又

又無重輪發博

又

晉元康博

元康博

九月博

三種均出板又禁篇

晉永泰二年博

出板又隸篇

又殘

晉故遼西軍博

出板

又

又殘

晉故陽東令王君博

又

又

又 又 又

又 琰

宋元嘉十八年 邵公 瑩 瑒 出 隄

宋元嘉二十年 孫君 瑒 瑒 出 板

宋 嘉廿年 瑒 瑒 許 印 井 舊 藏

宋大明二年 瑒

又 未 抄

宋大明七年 尾 瑒 瑒

又 宋大明 瑒 字 不可 辨

宋大明 瑒 年 解 瑒 瑒

又 又 又 又 又

宋大明 壬 七 瑒 瑒

宋大明 瑒 瑒

瑒

鱼形大吉利砖

又又又  
存吉字

又又又  
存吉字

又又  
存吉字

北魏皇武二年鱼玄明砖志

北魏太和十一年好字砖

望门段府君铭  
二字五横

张公差砖

桓公差砖

孙公差砖

毛字砖

君字砖  
以上均出惟

大吉利砖

又

又

又

又又又

一州作斜易文

大吉主博

又殘

又

又

又

又

又

大吉博

以上出善乘

木吉博博

出注

唐吉博

唐西仿天曠三五月官博

宋皇祐政博

宋天祝元年張世歌博志新出

□潛殘吉 二知

尚大亮書陸文出秀博

瓦

元延元年都司空瓦

建平三年殘瓦

居室殘瓦

又

始建國天鳳三年保城殘瓦

又存始建國天四字

又存始建國三字

又存國三年保城都司七字

凡

又存年係城都司空六字

土 三年殘瓦

都居殘瓦

五門瓦

又

原字瓦

三排似瓦形瓦形面有字  
大廿九殘瓦

好時二申殘瓦

左工得殘瓦

真字殘瓦

寧士殘瓦

日利千義瓦片

又

又空中出必攸

又□利□萬殘瓦

千萬瓦片

及蘇日利瓦片七

日利瓦片二

大富昌宜侯王琰撲滿

官字琰撲滿

長利子孫利父母互器蓋

又

又

中運五載官互

將作官琰互二

後晉東字琰互

西互國屢琰互

出海東州寺天福詩集

互當

春十二字三 又琰二

長傑未央互四

長生未央互五

長生無極互一

典天無極互五 三

儀年無疆互一

延年益壽互一五

延壽萬歲互一

春千秋萬歲瓦四又破一  
東武所樹臺

千秋萬歲瓦也  
又小千秋萬歲瓦一  
出離錄

千秋瓦一

萬歲瓦一

春萬歲萬歲瓦一  
拉路萬里山萬歲亭

春萬歲半瓦二  
同上

長母相念瓦一

永孝魚疆瓦二

蘭心宮營瓦二又別

上林瓦三又三

上林半瓦一

衡字瓦五

柳詞空瓦二

右空瓦一

八風壽存瓦二  
又一淺

飛陽延年瓦二

延年半瓦三



甘林瓦二

漢并天下瓦三

佐戈瓦二

吉月昭堂瓦一

湯道富貴瓦一

老字孩

秦歲富貴瓦二

出真字

秦歲未史瓦二

振多里抄書版亭

秦歲未史瓦一

秦未史半瓦一

振多里抄書版亭

高亦萬世瓦一

長陵西神瓦一

飛雁瓦一

華林園半瓦一

瓦出二馬家木形疑即華林園物

房公碑跋

唐徐州都督房公碑在章邱縣西南六十里趙山  
之陽石有磨定好此精拓舊年一書曰下氏亦雅書  
處所藏紙背有題云吉印六在為名奉德節為人善  
有在石文字記補遺凡我碑八十有一種皆隨風雨所  
未及收錄者蓋函中好古之士共所鑒藏固無恒  
呂美丁子少山論云自有前裝成冊云吉印下氏不可  
凡屬宏識其空幅以誌德名備存厚為信加珍復  
云國中庚申七月既光力疾書

五瑞園道有嶽三陰道

有瑞

羊侍青之嶽巖

神玉牌 十六行 行三十七字

雷台碑 二十行、三十三字、方

葉山碑 二十二行、三十六字

西棧碑 二十行、二十字、方

尹碑 十四行、二十七字、与夏同

石門頭 二十二行、

白后神表 十六行、三十五字

二行卅  
三行卅  
四行卅  
五行卅  
六行卅  
七行卅  
八行卅  
九行卅  
十行卅  
十一行卅  
十二行卅

黃全碑 二十行、四十五字

十三行卅  
十四行卅  
十五行卅  
十六行卅  
十七行卅  
十八行卅  
十九行卅  
二十行卅  
二十一行卅  
二十二行卅  
二十三行卅  
二十四行卅  
二十五行卅  
二十六行卅  
二十七行卅  
二十八行卅  
二十九行卅  
三十行卅  
三十一行卅  
三十二行卅  
三十三行卅  
三十四行卅  
三十五行卅  
三十六行卅  
三十七行卅  
三十八行卅  
三十九行卅  
四十行卅  
四十一行卅  
四十二行卅  
四十三行卅  
四十四行卅  
四十五行卅  
四十六行卅  
四十七行卅  
四十八行卅  
四十九行卅  
五十行卅

張遠碑 十四行、四十二字

誰銘 十四行、二十三字、方

儒乾 二十二行、二十七字、方

黃壽 十三行、二十五字

夏承 十四行、二十七字、与夏同

惟源碑 十五行、三十三字

夏晨 十七行、三十一字

碑陰 十の行、三十一字

留有三行、与吻同

古器小而精者

筆梳角

婦關觥

盃爵

整日瓶 石蓋

連孔和

犧尊

應公尊

西園皇父匜 在利津

小盃 古瓦  
与史孔不同

册 古玉碑

鄭伯丹虜父局

古奇字鏡

古厚精品

一面者極者者

小方鼎

小圓鼎

古甲解

角

古器小而精者

陽水盃

此陽鏡

十六年琴

曲成鏡

溫州燭盤

桂宮行鏡

開村行鏡

素波星 古瓦

晉古席蓋

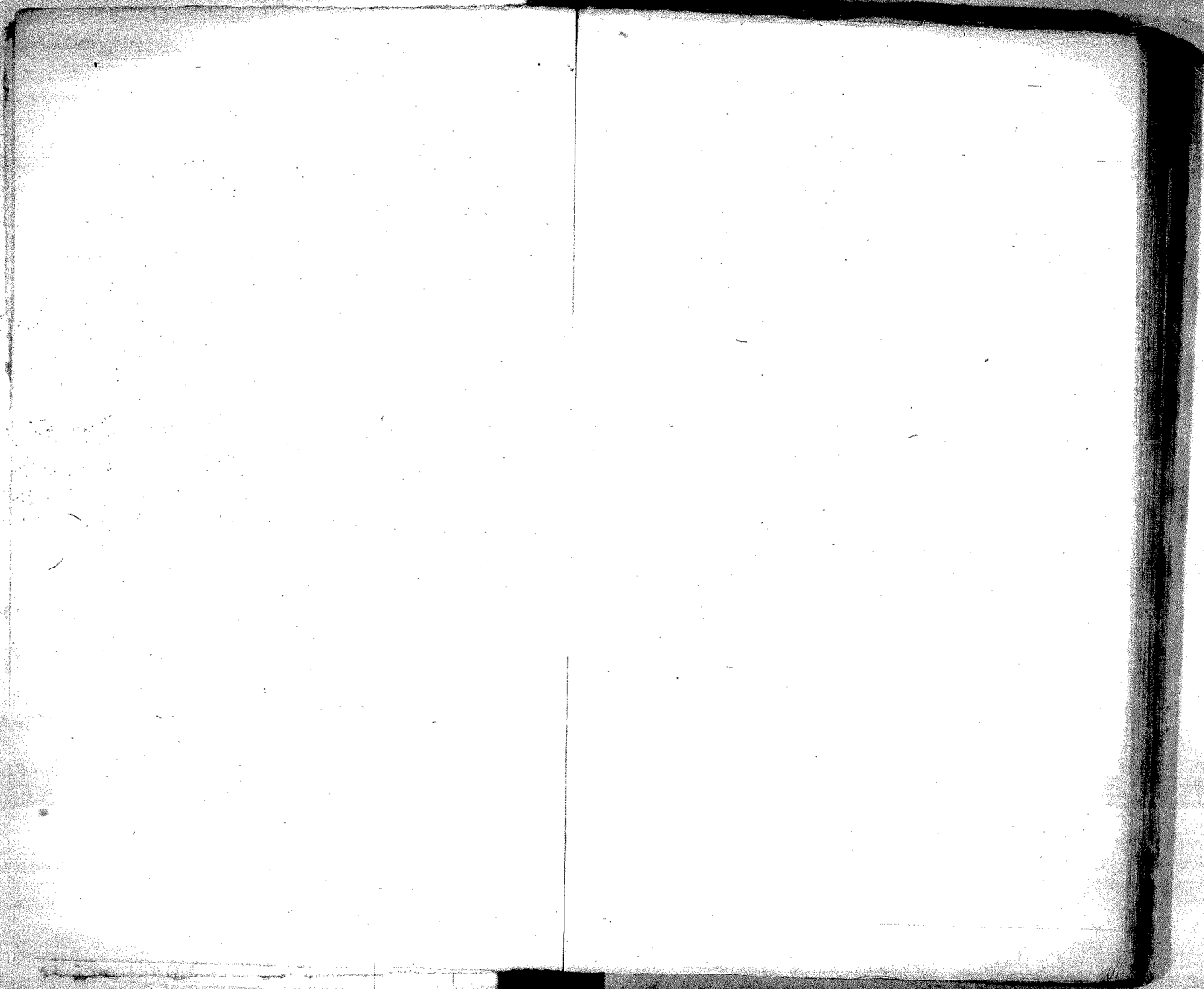
以上拓圖為屏幅自是

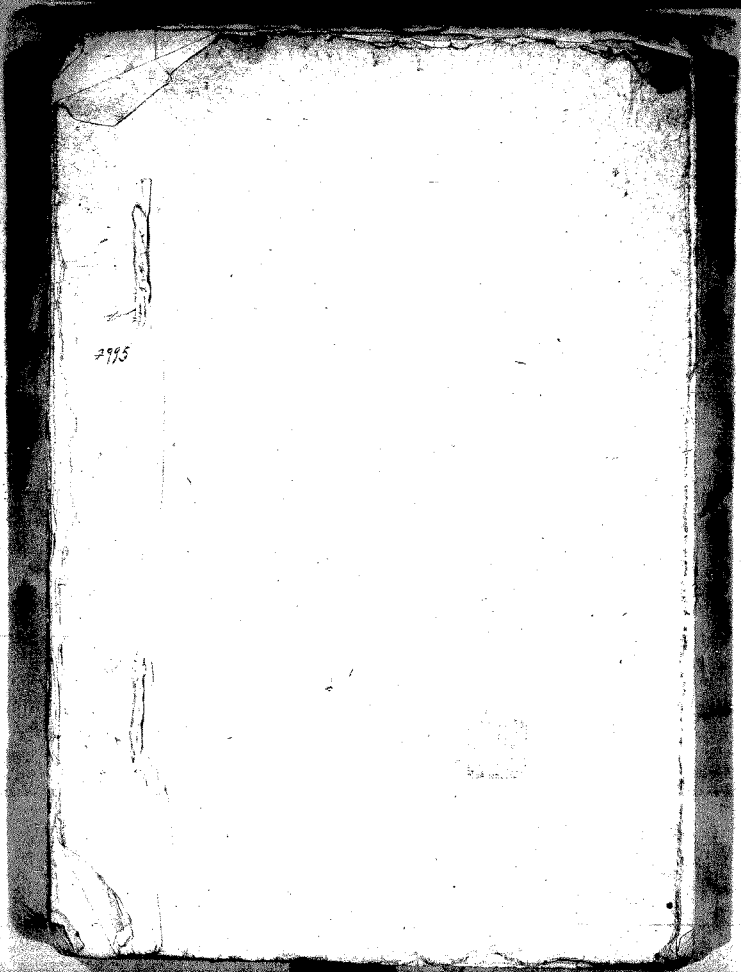
交房雅玩惜石也

君家舊藏咸合拓共

賞之耳

為冊更作時前亦多





2995

濰縣陳氏寶篋齋藏器目

不分卷

清陳介祺藏

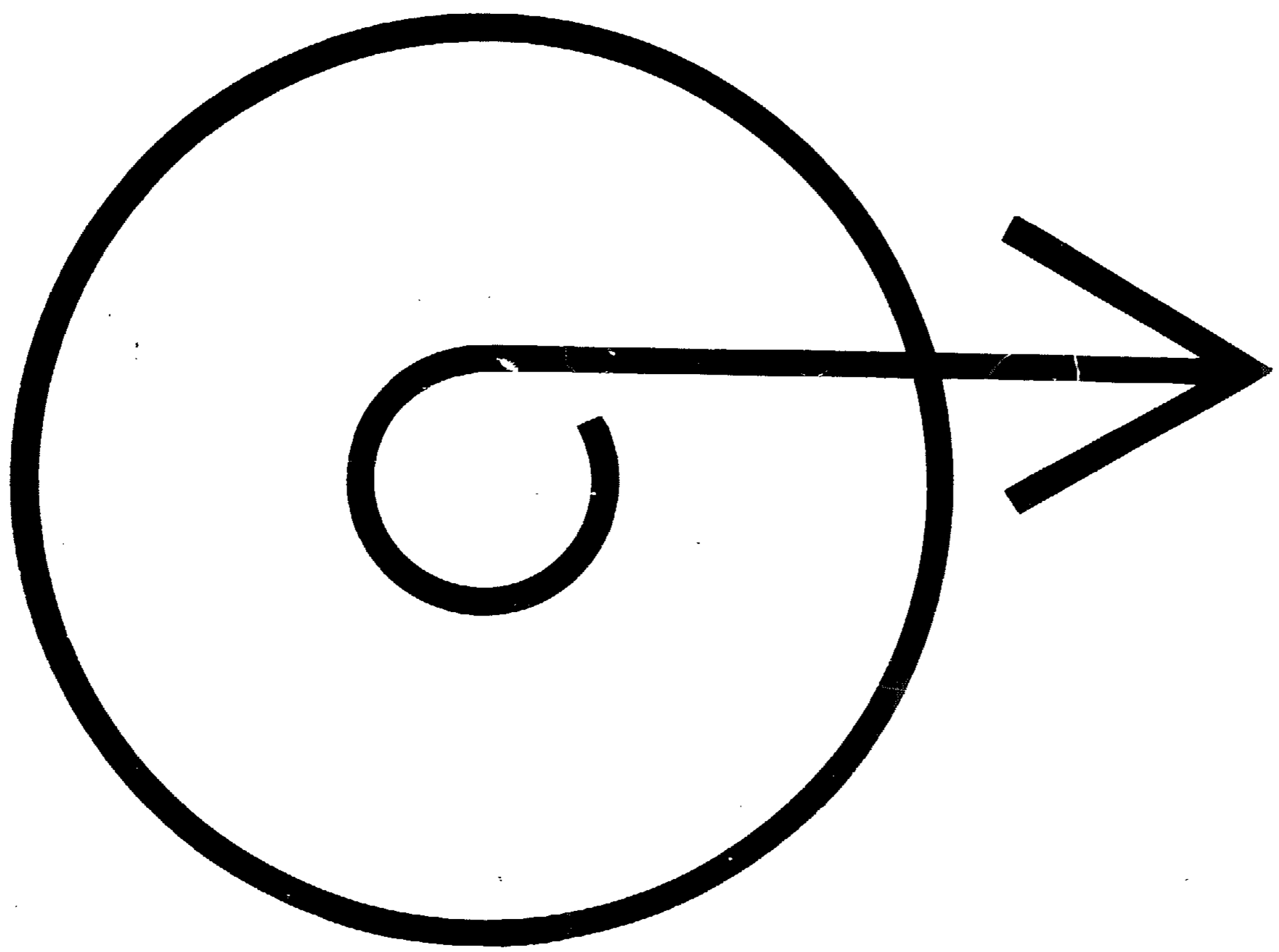
清同治十一年吳重熹抄本〔陳介祺跋〕

一冊

本部書完

書 號 5669

本片卷含



**5069**