

著編準標程課頒部照

書科教國建

學中級初

史國本

冊二第

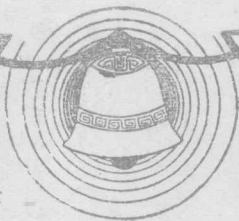
九功應者著編



行印局書中正



實價 0.40元 2



版權所有
翻印必究

中華民國二十六年七月初版
中華民國二十七年十二月六版

建國初中本國史

第二冊 實價國幣四角

(外埠附加運費匯費)

編者 應功九
著者 吳秉常
發行人 建華印刷所
印刷所 建華印刷所

發行所

正中華書局
上海福州路
南京太平路

(879)

第一二圖	五代形勢圖(甲)………	六二
第一三圖	五代形勢圖(乙)………	六四
第一四圖	宋太祖像………	六八
第一五圖	北宋疆域圖………	六九
第一六圖	宋遼西夏形勢略圖………	七九
第一七圖	宋金西夏形勢略圖………	八四
第一八圖	匡山………	八五
第一九圖	司馬光像………	九〇
第二〇圖	三蘇之故宅(在四川省成都縣)………	九二
第二一圖	成吉思汗像………	一〇一
第二二圖	蒙古時代武裝騎士圖………	一〇二
第二三圖	元世祖像………	一〇三
第二四圖	元代疆域圖………	一〇四

第二五圖	元代征日本之船	:	:	:	:	:	:	:	:	:	:	:	:	:	:	:	:	:	一〇七
第二六圖	元代之軍船(南洋遠征)	:	:	:	:	:	:	:	:	:	:	:	:	:	:	:	:	:	一一三
第二七圖	定宗致羅馬教皇書	:	:	:	:	:	:	:	:	:	:	:	:	:	:	:	:	:	一一四
第二八圖	明太祖像	:	:	:	:	:	:	:	:	:	:	:	:	:	:	:	:	:	一二〇
第二九圖	明初疆域圖	:	:	:	:	:	:	:	:	:	:	:	:	:	:	:	:	:	一二一
第三〇圖	明成祖像	:	:	:	:	:	:	:	:	:	:	:	:	:	:	:	:	:	一二三
第三一圖	倭寇圖	:	:	:	:	:	:	:	:	:	:	:	:	:	:	:	:	:	一二七
第三二圖	元明之天文儀器圖(甲)	:	:	:	:	:	:	:	:	:	:	:	:	:	:	:	:	:	一四五
第三三圖	元明之天文儀器圖(乙)	:	:	:	:	:	:	:	:	:	:	:	:	:	:	:	:	:	一四六

第二編 中古史（續前）

第九章 隋之統一與唐之繼起

節一節 隋的興亡

楊堅篡北周，建都長安，●國號隋，是爲隋文帝。文帝卽位七年之後，滅後梁；其後二年，又滅陳。自東晉元帝建國江東（公元三一七年），南北分裂，至開皇九年（公元五八九年），經二百七十三年之久，始歸統一。

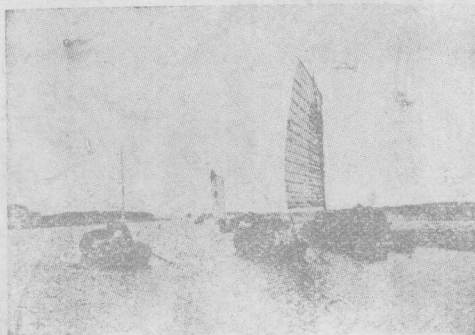
文帝統一中國之後，改定刑法，變更官制，輕減賦稅，愛養百姓；所以戶口增加，國家太平。後來太子廣弒帝自立，是爲煬帝。煬帝性奢淫。卽位第一年，便以長



第一圖 隋煬帝像

安爲西京，洛陽爲東都；大營宮室苑囿，搜集各處的奇材、異石、嘉木、異草、珍禽、奇獸，運到洛陽以供玩賞。又鑿運河，雖然對於後世的交

通頗增便利，但是煬帝開鑿的動機卻完全是爲便一己的巡遊享樂。他想要從長安舟行直到江都，因此又於一路上築離宮四十餘所，造龍舟、雜船數萬；從開始鑿河，造船到巡幸江都，爲時祇有六個月，^④官吏督役嚴急，民夫死的十分之四五。煬帝又好大喜功，在西北二邊增築長城。自己帶兵到長城外，受突厥啓民可汗的敬禮。裴矩迎合煬帝意旨，上書



第二圖 運河

隋代疆域圖



隋之統一與唐之繼起

隋代疆域圖 第三圖

說是西域願降中國，又說西域珍寶極多；於是煬帝遣矩招致西域諸國來朝，供應賞賜，每年所費鉅萬。後來又南定林邑，^⑤西破吐谷渾，^⑥東征琉球。^⑦令使者諭高句麗王入朝，高句麗王不應。煬帝大怒，於大業七年發兵百萬，親征高句麗。因之百姓怨恨

已極，竇建德等起兵山東，煬帝亦不措意。

至於征高句麗的結果，卻是大敗而還。大業九年，第二次伐高句麗；楊玄感起兵圍東都，煬帝倉猝引軍西還，破楊玄感。大業十年，第二次徵全國兵伐高句麗，高句麗請降。對外軍事纔告一結束，而國內羣雄紛紛起事，各據一方，大局已不能維持了。煬帝於是留代王侑留守西京，越王侗留守東都，自己避兵江都。煬帝到江都以後，還是終日宴樂。這時候李淵兵入長安，立代王侑爲皇帝，尊煬帝爲太上皇。後宇文化及弑煬帝，立秦王浩；王世充在洛陽立越王侗；李淵又廢帝，自立爲皇帝，國號唐。秦王浩、越王侗又先後被宇文化及、王世充所弑。隋自文帝稱帝（公元五八一年），至帝侑被廢（公元六一八年），凡三十七年而亡。

第二節 唐的初期

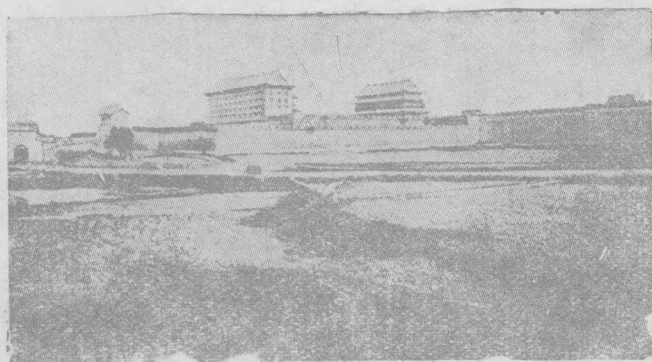
李淵是隋末的太原人，留守煬帝因為突厥屢寇北邊，令淵駐太原防守。淵次子世民見國內方亂，勸淵舉兵，於是淵渡黃河，取隋的西京，自立為皇帝，建國號唐，定都長安，是為唐高祖。高祖命世民征討各地。世民次第掃滅羣雄：先滅甘肅的秦帝薛仁杲，山西的定楊可汗劉武周，又滅河北的夏王竇建德，河南的鄭帝王世充，兩湖的梁王蕭銑；杜伏威降唐，江淮一帶全歸唐室。到貞觀二年，討平朔方的梁師都。十年之間，國內大定。高



第四圖 唐太宗像

祖命世民征討各地。世民次第掃滅羣雄：先滅甘肅的秦帝薛仁杲，山西的定楊可汗劉武周，又滅河北的夏王竇建德，河南的鄭帝王世充，兩湖的梁王蕭銑；杜伏威降唐，江淮一帶全歸唐室。到貞觀二年，討平朔方的梁師都。十年之間，國內大定。高

祖歿，世民卽位，是爲太宗。太宗卽位之後，文治方面，以杜如晦、房玄齡等執朝政，魏徵、王珪等備顧問，更定律令，安撫百姓。又因連年豐收，人民安居樂業，朝野宴然。所以史稱「貞觀之治」，是秦漢以來第一治世。武功方面，以李勣、李靖等掌軍事，塞北民族相繼入貢來朝，共稱太宗爲天可汗。後來又經高宗的經營，唐室威令所及，縱橫萬餘里。中國聲勢的盛大，也是從古未有比得上唐代的。太宗其他善政如放宮女，^㉑縱死囚，^㉒也都是後世所稱頌不止的。太宗歿，子高宗立。高宗初年，有長孫無忌、褚遂良、李勣等輔政，文治武功，頗能繼



第五圖 長安城

承太宗的遺志。後來寵愛武氏，貶無忌，遂良，立武氏爲皇后。武后極有才略，故得高宗的信任；於是大權悉歸武后。

高宗歿，子中宗立。武后初廢中宗而立睿宗；後又廢睿宗，自稱皇帝，改國號曰周，稱則天皇后。則天頗能舉拔賢材，如狄仁傑，張柬之諸人，極見信任；宰輔得人，所以四方承平無事。後來則天病重的時候，張柬之發兵，迫則天遜位，迎立中宗。唐改爲周，計十五年，又恢復唐朝。中宗復位之後，因爲曾與韋后患難相共，所以事事優容。於是韋后漸漸干預朝政，勾結武后餘黨，弑帝，立皇子重茂，自爲太后攝政。睿宗子隆基起兵討滅韋氏，迎睿宗復位。睿宗在位不久，卽傳位隆基。隆基立，是爲玄宗。

玄宗初年，以姚崇、宋璟爲相，賦役寬平，刑罰清省，百姓殷富；所以「開元之治」也。並不亞於貞觀。姚、宋以後，張說、張九齡都能悉心輔政。惜玄宗日久漸生

懈怠。到李林甫、楊國忠先後爲相的時候，國政漸次紊亂，卒召安史之亂。自此以後，唐室遂一蹶不振了。

【註解】

① 隋文帝嫌漢長安城狹小，另營建新都，就是現今的長安縣治。隋、唐的長安與漢代不同。② 隋

煬帝由洛陽向南開通濟渠到揚州，其間經過黃河、汴河、泗河、淮河，現在大部分已淤湮了。復從揚

州開邗溝到長江。又由洛陽向北開永濟渠到北平，其間經過河南、山東。又開江南運河，由鎮江到

杭縣。隋代的運河與現在頗有不同之處，並且兩岸都築御道，種楊柳。③ 隋郡名，治在今江蘇江

都縣（揚州）。④ 綱鑑易知錄、通鑑輯覽均載：「大業元年三月開通濟渠，八月巡幸江都。」⑤

現今安南南部。⑥ 在現今青海。⑦ 現今的臺灣。⑧ 現今山西太原縣。⑨ 通鑑輯覽載：「唐

太宗卽位，放宮女三千餘人。」又「貞觀二年，放宮女二千餘人。」⑩ 貞觀七年，太宗訊囚，見應

死者憫之，縱使還家，約定秋後就死，至期皆來，凡三百九十人，因盡赦之。見通鑑輯覽。⑪ 中宗被

廢，韋后與共艱厄，中宗私許以「異日復見天日，惟卿所欲。」詳見綱鑑易知錄。

【習題】

- 一、隋煬帝鑿運河的功罪若何？
- 二、隋煬帝征高句麗的經過若何？
- 三、唐太宗的善政若何？
- 四、略述武韋亂唐的始末。
- 五、唐玄宗初年的政績若何？

第十章 隋唐之武功與對外交通

第一節 隋的武功與對外交通

隋代的內政，雖然無甚可述之處，但是在文帝與煬帝的時代，對於開拓邊疆，都有相當的成功。現分述如下：

一、突厥。漢代匈奴的故地，本爲柔然、鮮卑所佔據。在兩晉的時候，鮮卑一

部分向南發展，在中原建國，後來和漢族同化了。到後魏末年，鮮卑另一部分與柔然都被北方新興的民族突厥所滅。突厥最初住在天山阿爾泰山之間；秦漢之間，已進至貝加爾湖畔；梁時，便兼并各族，在北方的勢力，日益強盛，屬土廣

關，成爲大國。突厥屢在中國邊境寇掠，自從北周、北齊直到隋初，爲患不已。後來國內發生亂事，兄弟叔姪自相爭立，勢力爲之一挫。於是隋文帝用長孫晟的建議，採取離間之策，使突厥自己分化，成爲東西兩部，都歸服隋朝。

二、吐谷渾 吐谷渾是鮮卑支族，在東晉末年，向西遷徙到青海附近建國。在北魏末年，漸漸強大，屢爲西方的邊患。隋煬帝時，出師與鐵勒合兵擊破吐谷渾，以其地爲郡縣。

三、高句麗 朝鮮半島自漢武帝平定以後，到漢朝末年又成新羅、高句麗、百濟三國鼎立的形勢。到隋朝的時候，高句麗臣服中國。隋煬帝因爲召高句麗王來朝不至，曾大舉發兵，親征高句麗，前後三次，卒因無功而議和。

此外如琉球、赤土、真臘、婆利諸國，在隋朝時，也都曾遣使來中國朝貢。隋代的對外交通，向西向南兩方面較爲發達。西方是陸路，南方卻是海道。

現分述如下：

一、西方 西域自漢以後，久已不通中國。隋代統一中國之後，中外交通發達，貿易範圍日見廣大，西域諸胡多至張掖^①互市。隋煬帝令裴矩管理此事。矩因誘令諸胡商言其國俗山川險易，撰西域圖記，上於煬帝。內載從燉煌^②有三道：北道經伊吾^③，中道經高昌^④，南道經鄯善^⑤，都可到西域。三道所經各國，又各有南北交通的大路。煬帝因令矩經略西域，西域復通。

二、南方 隋煬帝令常駿使赤土，在南海中水行百餘日方到。此後，隋與南方諸國的交通漸漸繁盛，最遠曾到赤土以南的婆利。

此外如東方的倭國，在漢朝時海道已通。煬帝大業四年，日皇特遣小野妹子來聘中國，並遣學生留學。日皇覆書內有「日出國皇帝致書日入國皇帝」的話，煬帝置諸不理。唐時日本始再入貢。

第二節 唐的武功與對外交通

唐代的武功，是中國對外最光榮的史績。其勢力所及，東到朝鮮，西抵波斯，北及蒙古，南達印度和南洋羣島；版圖的廣大，遠過秦漢，今分爲四方，依次敘述於下。

一、北方 突厥在隋末分爲東西二部，^①先後都被唐所覆滅。先是，唐高祖起兵時，曾借東突厥的兵力，攻破隋都長安。東突厥因此十分驕恣，屢次侵犯唐的邊境；唐室幾乎要遷都以避其鋒。到太宗卽位，乃遣李勣、李靖等分道出師，擒頡利可汗，盡定大漠南北，東突厥亡。西突厥本據西域地方，後破波斯兵，又并吞鐵勒、中亞諸國，國勢漸強，聲威還在東突厥之上。但因發生內亂，在唐高祖的時代，卽被唐所滅。

東西突厥相繼爲唐所滅以後，其地旋爲回紇所佔。回紇是鐵勒族的一部。先是有鐵勒族的薛延陀部，乘唐滅東突厥後，進據今日蒙古之地。唐太宗率回紇兵滅薛延陀。回紇從此臣服於唐。唐於其地置州府。代宗時，叛將僕固懷恩誘回紇、吐蕃入寇，郭子儀單騎與回紇約盟，吐蕃遁走。然從此回紇在西邊就屢爲邊患。直至武宗時，回紇被張仲武所敗，始盡族西徙。

在北方的國家，還有貝加爾湖以北的流鬼，烏梁海的黠戛斯，西伯利亞中部的骨利幹，在唐朝都朝貢不絕。

二、西方 吐谷渾、高昌最先爲唐太宗所滅。西突厥亡後，西域諸國都遣使入貢，新疆和青海之地悉定。波斯因受大食之逼，乞援於唐。唐高宗在其地設立府州，授其王爲都督等官，加以保護。吐蕃居現今西藏地方，勢力極強。唐曾遣文成公主下嫁吐蕃贊普。玄宗時，與吐蕃會盟定界。但是吐蕃仍爲患不已。直

隋唐對外關係略圖



第六圖 隋唐對外關係略圖

至唐末，吐蕃勢衰，為唐所滅。



第七圖 大唐平百濟塔

朝鮮半島除新羅早已臣服外，都成為唐室的疆土。

四、南方 天竺^㉑的中天竺國王被篡，中國使者被殺；唐太宗遣將調吐蕃、

泥婆羅^㉒的兵，入中天竺平亂。於是五天竺諸王都遣使入貢。南詔^㉓初服中國；其後時有變亂，更與吐蕃結合，頗為邊患。以後南詔降叛無常。到唐末，為唐所敗，

三、東方 隋時，朝鮮分為高句麗、百

濟、新羅三國。煬帝征高句麗無功之後，高句麗非常驕傲自大，便聯合百濟想并吞新羅。新羅求救於唐。太宗親征，大敗高句麗。高宗時又伐百濟，破日本援兵於白江口，因滅百濟；又遣李勣滅高句麗。於是

勢力大衰，向唐請和。

唐代因爲領土廣大，且對外已發生政治、宗教、商業等關係，所以對外交通非常發達。唐以前的交通多重陸路；到了唐代，除陸路越葱嶺而西便是到西方的大路外，海上的交通也漸漸繁盛。東到日本，西到大食，南到錫蘭，馬來羣島，船往來的極多。中國的交州、廣州、泉州、杭州，在當時都成爲通商要地。廣州、泉州、杭州三處，並置有市舶使，以便徵稅及督察。今分爲三方敘述如下：

一、東方 東方的倭國，漸漸開化，改大倭爲大和，改國號曰日本。^①遣朝貢使，率學生、僧徒渡海到中國朝貢，並觀光中國文化。中國僧侶到日本傳教的亦復不少。新羅、渤海^②也即遣使貢獻，遣子弟入學。

二、西方 中國到西方的陸路，在隋時已有三道。唐中葉時，吐蕃寇邊，交通阻塞，於是海道代興，從錫蘭入波斯灣、紅海，往來頻繁。大食、拂菻^③都由海道來

中國聘問通商。

三、南方 印度和南洋各國的僧徒、商人、使者、往來不絕。賈耽撰入四夷道路的地圖，便有安南通天竺道，經廣州通海夷道兩圖。

唐代武功，初年盛極一時；玄宗以後，便因內亂而無暇顧及邊疆了。海陸交通，也因大食與唐相繼不振之故，次第衰微。

【註解】

① 突厥木杆可汗，連破吐谷渾、契丹、接骨。

② 突厥屬土東至遼東，西及羅馬，北包貝加爾湖，南并

青海。

③ 新羅成立於漢宣帝五鳳元年，即公元前五十七年；高句麗成立於漢元帝建昭二年，即

公元前三十七年；百濟成立於漢成帝嘉鴻二年，即公元前十八年。

④ 詳見前第九章第一節。

⑤ 琉球即現今臺灣。赤土在現今南海中，交趾以南，即現今的柬埔寨。真臘在交趾西南，現今的地

那林、婆利在赤土南，現今的婆羅洲。

⑥ 現今甘肅省張掖縣。

⑦ 現今甘肅省燉煌縣。

⑧ 現今

新疆省哈密縣。①現今新疆省吐魯番縣。②現今新疆省鄯善縣。③東突厥在現今蒙古及察綏等省，西突厥在俄屬中亞細亞。④在現今的阿剌伯。是當時西方的大強國。⑤下嫁吐蕃皇帝棄宗弄讚。贊普卽皇帝之意。⑥現今的津江。⑦現今的印度。共分東、南、西、北、中五天竺。⑧現今的尼泊爾。⑨又名六詔，有六部，分佈四川、雲南各地。⑩倭國國王在隋代致書中國，曾自稱日出處天子。日出處便是「日本」二字的由來。⑪高句麗餘衆新建之國。⑫東羅馬帝國。

【習題】

- 一、隋代武功的成敗如何？
- 二、隋代對外交通，向西方有何新路程發現？
- 三、唐代聲威遠布，法令所及，東、南、西、北，達於何處？
- 四、唐征服北方他族的經過若何？
- 五、波斯在唐時如何成爲中國的屬國？
- 六、唐代海道交通，如何發達？

第十一章 隋唐之政治與學術文藝

第一節 隋的政治概況

隋享國雖不長久，而政制則爲唐朝所取法的地方很多。現在先將隋的政治概況，分述如下：

一、官制 文帝定中央官制，大體都依照漢魏遺制，置三師三公等官，尙書、

門下、內史等省。到煬帝時，增刪裁并，頗多改革，制爲五省、^①三臺、^②九寺、^③五監。

^④五省之中，尤以尙書省最爲重要，置令及左右僕射各一人，下置吏部、禮部、兵部、都官、度支、工部等六曹，職權極大。地方官制：文帝分國內爲九州，^⑤煬帝時廢

州存郡；郡以下是縣；郡置太守，縣置縣令。

二、兵制 隋代兵制，沿用後周「府兵」的制度：挑選健壯的百姓，免掉他們的租、調；由地方官於農事之隙，加以訓練。合爲百府，每府置一主將。到煬帝征高句麗的時候，又有軍的編制，內分騎兵、步卒各四團，各有偏將，軍有大將、亞將各一人；到遊幸江都的時候，府又置折衝都尉、果毅都尉諸名目。

三、刑法 刑法自從秦、漢、兩晉以來，大體已很完備，又經隋代的修改增減，更覺輕重合宜。從此爲歷代沿用，在歐洲法律輸入以前，很少變更。隋制五刑，分死、流、徒、杖、答。死刑祇絞、斬二種；流以里數分等，從千里至二千里；徒以年數分等，自一年至三年；杖用木，答用竹，也都有規定的尺寸和數目的，杖自六十至一百，答自十至五十。

四、田制 隋代的田制，沿用後魏的均田法，計口授田。魏制：男夫四十畝，婦

人二十畝，老及身歿，田還公家，男夫另給桑田二十畝爲永業。隋因戶口日增，每丁二十畝，老小還不及此數。至於賦稅，有田租、力役二種。

五、選舉 隋代的選舉法，初用魏九品中正制。文帝改爲薦舉，每州歲貢志行修潔的三人。煬帝改設進士科，凡應試詩賦及策論而合式的，便可授官。這便是唐宋以來通行的考試制度了。

六、學校 隋代初年自京邑以至四方州縣，均有學，文帝因生徒多而無用，盡行罷免，祇留國子學學生七十人。煬帝愛好文學，又恢復國子郡縣之學，文學因以大盛。

第二節 唐的政治概況

唐代政治，奠定國家數百年的基礎，足爲歷代的模範，現在分述其重要的

如下：

一、官制 唐代的中央官制，大都依照隋代，而又稍加變更，制爲三師、三公、三省、一臺、五監、九寺。三師、三公有尊位而無實權，並且不是常設的官。三省之中亦以尙書省爲最重要，長官曰尙書令。其下置左僕射、統吏、戶、禮三部；右僕射、統兵、刑、工三部，各部置尙書。太宗曾爲尙書令，後來臣下不敢再居這名義，由是左右僕射就是尙書省長官，與中書省的長官中書令、門下省的長官門下侍中，都號宰相，所以唐朝有「同中書門下平章事」的名目。地方官制：太宗分天下爲十道，十道共統三百餘州，州以下就是縣；州置刺史；縣置縣令；各道設使，督察州縣。

二、兵制 唐初的兵制，仍爲徵兵法，用府兵制。不過經太宗的增改：一府四團，一團六隊，一隊五火，制度更行完備，共有三百三十四府。關內有二百六十一

府，分隸中央軍十六衛。①玄宗又招募曠騎，府兵制遂廢弛，後以禁軍代十六衛。其後禁軍更改亦極煩，並常由宦官率領。

三、刑法 唐代刑法，律條極完備，十惡、②五刑的名稱，與隋相同；惟流刑的里數加至二千里，稍有差別而已。地方訴訟，自縣達州府，自州達大理寺，其後御史也受理訴訟了。

四、田制 唐代的田制，仍用均田法。民給百畝，八十畝爲口分，二十畝爲永業；死後，永業田傳之子孫，口分田歸公，另給別人。賦稅用租、調、庸法。租是粟米之征，每丁出粟二石；調是布帛之征，隨鄉土所出，或帛或布；庸是力役之征，每丁每年要替國家服役二十天。後德宗初年，楊炎制定兩稅法，併庸、調爲一，令人民以錢輸稅，分夏、秋兩期收取。從此之後，田皆爲人民永業了。

五、科舉 唐代舉士或選官，都重考試。舉士的科目甚多，③其中以進士一

科最爲時人所重。武后時又制武科。選官的制度，不論登文科，武科以後，尙須經過吏部、兵部的考試，中式的給以憑照，授以官職。

六、學校 唐代的學校，分京師學、州郡學，表面上極盛；但是當時讀書人的眼光，都注重在科舉，視學校不過是入仕途的階梯而已。

七、邊防 唐代初年，屬國極多，疆土極廣，凡外族內屬的，就把部落改爲羈縻府州。◎此種府多至八百餘，於是設六都護府，以爲統率，分鎮四方。◎中國的邊疆，從熱河向西到新疆，折向南到廣州一帶，又分置十節度使，◎以防鞮鞞、契丹、回紇、吐蕃、蠻、獠及南海諸外族。所以唐初邊防的軍力，非常雄厚。

唐初的官制、刑法、科舉等制，及末年的募兵法、兩稅法，均爲後世歷代所取法，所以非常重要。

第三節 隋唐的學術與文藝

自東漢到魏、晉，中國的學術界大起變遷，由煩瑣的考古轉入於自由思想，由儒學轉入於玄學。隋唐之際，有王通^①著中說，尊孔孟。此時正值玄學消歇，所以有新儒學的建設，又加以隋代搜集圖書至勤，所獲極多，遂開唐宋學術的新紀元。

經學 隋、唐以前的經學，分南北兩派；隋代的劉炫、劉焯，從事於統一的工。作。到唐太宗時，命顏師古考五經文字，命孔穎達撰五經義疏，名曰五經正義。^②頒布天下，令學者傳習；於是經學混合南北，雜用鄭王，^③纔完全統一。

史學

唐代初年，史學的述作極富。官脩史書，有晉書、梁書、隋書，^④以晉、隋

二種，最爲精賅。李延壽私脩的南北史也列入二十四史的。此外還有兩種重要

的著作：一是杜佑的通典，總述古今的制度；二是劉知幾的史通，專論作史的方法，是一部史學研究法。這兩部書在史學界都是創作，極有價值。

其餘如輿地之學，在隋、唐兩代也漸漸發達了。識緯之學，經隋代禁絕，所傳祇有占、卜、相等術、音韻之學，因為唐時翻譯佛經，或須譯音，所以有三十六字母之制。一說是僧舍利守溫創作，一說是僧神珙傳自西域，為反切拚音之始。隋、唐兩代的文藝，因為皇帝在上提倡，各處從風，所以非常發達。隋文帝厭惡六朝文風的浮麗，蓄意改革，嚴加禁止。煬帝即位，愛好詞章，以詩賦取士，於是風氣又變。唐太宗既定中國，置弘文館，聚圖書二十餘萬卷，舉用文學之士。其後，武后、玄宗都是注重文學的，書畫在此時也有極高深的造就。

一、詩 詩體起始是四言；到漢變成五言和七言，魏、晉、南北朝時最為盛行；到唐又有律詩、絕詩，兩體。唐代的詩，有初唐、盛唐、中唐、晚唐的分別。初唐的

王勃、楊炯、盧照隣、駱賓王，號稱初唐四傑；沈佺期、宋之問的律詩是齊名的。不過此時的大家，還要推陳子昂。盛唐以杜甫、李白爲巨擘。杜甫的詩多描寫當時的時事，所以有詩史之稱；李白才情高曠，所以有謫仙之號。其餘如王維、孟浩然、高適、岑參、王昌齡也都名重一時。中唐詩家極多，以白居易爲最重要。白居易曾說他自己的詩，「惟歌生民病，願得天子知。」並且詞句淺易，老嫗都能了解。元稹與白居易同時，並稱元、白。其餘如韓愈的奇拗，李賀的幽麗，柳宗元的倩峭，以及王建的詠事詩，劉禹錫的懷古



（縣塗當徽安在）廟白李 圖八第

詩。韋應物的寫景詩，都是自成一家的。孟郊、賈島，又別具一格，詩有郊寒、島瘦之稱。晚唐的詩趨於綺麗，其中以李商隱爲領袖。溫庭筠與李商隱並稱。溫、李前人都說溫不如李，猶之元不如白。杜牧與李商隱，又稱小杜、小李，爲晚唐傑出的詩人。杜牧不僅是詩人，還喜歡談政治。其後，韓偓也和杜牧一樣，是懷才不遇而以詩遣興的人。

二、文 唐代的文章，有三次變遷。高祖、太宗的時代，正值隋煬帝之後，上承六朝的遺風，駢體最盛行，四傑便是此中能手。自玄宗以後，漸漸注重於實用，說理敘事，嚴整堂皇。燕公張說，許公蘇頲，並稱燕、許大手筆；後來陸贄的奏議，也是以「曲盡事情」爲能。代宗以後，韓愈改革六朝的風氣，取法周、秦，與柳宗元、李翱、皇甫湜等提倡古文；韓的文雄厚，柳的文峻潔，二人是唐、宋以來古文家之祖。

三、小說 小說到了唐代，有顯著的進步，文筆簡鍊而有情趣。如薛調的《劉

無雙傳，張說的虬髯客傳，楊巨源的紅線傳等等，敘的豪俠故事；元稹的會真記，蔣防的霍小玉傳，陳鴻的長恨歌傳，許堯佐的章台柳傳，曹鄴的梅妃傳等等，敘的戀愛故事；李公佐的南柯記，鄭還古的杜子春傳，李朝威的柳毅傳等等，敘的神怪故事；都是非常雋永有味的。其餘名著，不能一一備舉。

四、書 唐代書法，也因太宗的愛好，提倡，非常發達。篆書以李陽冰爲大

家。草書以張旭、懷素、賀知章最爲著名。張旭見二人爭路而悟筆法，後來見了公孫大娘舞劍之後，筆法更加有神。懷素是長沙的僧人，埋棄筆在山上，號爲筆塚，可見其書寫之勤。楷書名家最多，虞世南、歐陽詢及其子通、褚遂良、薛稷、柳公權、顏真卿大概都宗王羲之而參以變化，成爲一代宗匠。歐陽詢、柳公權的書名甚至遠播國外，高句麗遣使來求詢書，外國使臣入貢，都備貨貝購買柳書。顏、柳字體，在後世流行尤爲普遍，學書的人大都不出此二體。

五、畫 唐代繪畫，山水人物並重。山水畫分南北兩派，南派以王維爲宗，維善傳神，擅潑墨山水；蘇東坡稱他詩中有畫，畫中有詩。北派以李思訓爲宗，思訓善寫實，擅青綠山水，其子昭道亦擅畫；時人稱思訓爲大李將軍，稱昭道爲小李將軍。人物畫以閣立本爲最工，凌煙閣上的功臣像，都是立本的手筆；太宗泛舟見水鳥浮翔波上，令立本寫成，大爲稱賞。曹霸也以畫人物著名。至山水人物兼擅者，則爲吳道子，古今獨步，時稱畫聖。

其餘如詞的創始，也在唐代，李白、白居易、溫庭筠所作的小令，頗不少，以李白爲最早。塑造最著名的，在唐代有楊惠之。所以唐代的文藝，蔚成大觀，遠過於同時的其他學術。隋代則因世祚短促，正在醞釀，未及發揚，所以可記述的便極少了。

【註解】

① 尙書省事無不總，殿內省掌宮禁服御，門下省掌獻納，內史省掌出納王命，祕書省掌圖籍著作。

② 謁者臺掌受詔、勞問、出使、慰撫；司隸臺掌巡察；御史臺掌糾察。③ 光祿寺統大宦、肴藏等四

署；太常寺統郊社、太廟等十署；衛尉寺統公車、武庫等二署；宗正寺掌皇族之事；太僕寺統乘黃、典廐等四署；大理寺掌刑辟；鴻臚寺統典蕃、司儀等三署；司農寺統上林、大倉等四署；太府寺管京都市五署及平準、左右藏等八署。④ 國子監掌教育；將作監掌營造；少府監掌製作；都水監掌河堤、

水運；長秋監掌宦者。⑤ 雍州統二十八郡，梁州統三十四郡，豫州統十六郡，兗州統六郡，冀州統

三十一郡，青州統四郡，徐州統五郡，揚州統四十四郡，荊州統十三郡。⑥ 三師爲太師、太傅、太保；

三公爲太尉、司徒、司空。三省中之尙書省、門下省、職守與隋同。中書省，卽沿隋內史省改設。一臺爲

御史臺。五監之中，唐無長秋監，置軍器監，餘四監與隋同。九寺完全與隋同。⑦ 關內道二十二州，

河南道二十八州，河東道十八州，河北道二十五州，山南道三十三州，隴右道二十一州，淮南道十

四州，江南道五十一州，劍南道三十三州，嶺南道七十州。後玄宗又分爲十五道，關內分京畿、都畿

兩道：山南分東西兩道，江南分東西，黔中三道。①使有巡察使、按察使、按察採訪處置使、黜陟使、

觀察處置使等名稱，隨時有變更的。玄宗以後，因事置官，名目尤多。②左右衛、左右驍衛、左右威

衛、左右武衛、左右領軍衛、左右金吾衛、左右監門衛、左右千牛衛，各置上將軍一、大將軍一、將軍二、

職掌均不同。③一、謀反；二、謀大逆；三、謀叛；四、謀惡逆；五、不道；六、大不敬；七、不孝；八、不睦；九、不義；十、

內亂。④唐有秀才、明經、開元禮、三傳、史、進士、明法、書學、算學及童子科等。⑤羈糜府州與內地

府州不同，多各依其土俗，選其酋長爲官長。府卽都督府，州是不置都督府的州。⑥安東都護治

朝鮮，鎮東夷；安北都護，單于都護，分治大漠南北，鎮北狄；安西都護，北庭都護，分治新疆，鎮北狄及

西域，安南都護，治安南，鎮南海。⑦十節度的名稱是：一、平盧，治熱河；二、范陽，治北平；三、河東，治山

西；四、朔方，五、河西，六、隴右，分治甘肅；七、鎮西，八、北庭，分治新疆；九、劍南，治四川；十、嶺南，治南海諸國。

⑧王通，隋末龍門（今山西河津）人，在山西講學，弟子極多，歿後，門人謚曰文中子。⑨五經

正義，易用王弼註，詩用毛公傳，鄭玄箋，書用僞孔安國傳，禮用鄭玄註，春秋用左氏傳，杜預集解。

⑩漢鄭玄，晉王肅註經。詳見第一冊第八章第二節。⑪晉書，王喬等撰；梁書，陳書，姚思廉撰；北齊

書，李百藥撰；周書，令狐德棻撰；隋書，魏徵等撰，都是奉敕脩撰的。⑫隋裴矩作西行陸路圖，唐魏

王李泰作括地志，賈耽作入四夷道路圖。

◎見溪、羣、疑、端、透、定、泥、知、徹、澄、娘、幫、滂、並、明、非、敷、奉、微、

精、清、從、心、邪、照、穿、牀、審、禪、影、曉、喻、匣、來、日、爲三十六字母。

◎律詩有五言七言的分別，每首八句，

其中四句是對偶，絕句也有五言七言之分，每首四句，截取律詩的首尾四句而成，所以也稱絕句。

◎從唐開國到玄宗開元爲初唐，從開元時到代宗大曆時爲盛唐，從大曆時到文宗太和時爲

中唐，太和以後爲晚唐。

◎唐太宗愛書法，尤寶王羲之蘭亭集序，屢命虞、褚等臨摹，歿後，以之殉

葬。◎詞調最短的名小令，稍長的名中調，最長的名長調。

◎楊惠之初與吳道子同學繪畫，後

以塑像著名。現在江蘇吳縣角直鎮有他手塑的佛像。

【問題】

一、隋代政治概況在文帝、煬帝時有何不同？

二、何謂府兵制？

三、何謂均田法？

四、隋、唐政制，有何關係？

五、唐代的政治制度何以重要？

六、何謂兩稅法？

七、自東漢到隋、唐學術界的變遷若何？

八、經學統一的經過若何？

九、隋、唐學術不發達的原因何在？

一〇、隋、唐文藝發達的原因何在？

一一、唐詩分如何四時期？

一二、唐代文章的變遷若何？

一三、唐代以書法著名的有幾人？

一四、繪畫的南派、北派，何人所創？

第十二章 隋唐之社會與宗教

第一節 隋唐的民生

隋代的民生 隋文帝卽位之後，提倡節儉，徭役極輕，賦斂極薄；所以隋代初年，民生富裕。史稱：「國計之富，以隋爲最。」但是到煬帝的時候，外則歷年用兵，內則四方巡遊，屢次營建，車輦器用，又窮極奢華；徵調旣煩，甚至男丁不供，以婦人從役。於是死亡相繼，生存者百業盡廢，無以自給，民生大困；強有力者聚爲羣盜，弱者自賣爲奴婢，因之國內大亂。隋傳世短促，記載極少，社會情形未能詳考。不過有一件事很可注意，就是在南北朝時代，南北兩方的生活，因爲種族的

關係，很多不同；南人裙屐乘車，北人袍鞞騎馬；南人飲茶，吃飯，吃魚，北人飲酪漿，吃麥，吃牛、羊。隋代統一南北之後，生活方面，調和之處不少；譬如南朝的裙屐固已不再通行，而北人也開始飲茶了。

唐代的民生 唐太宗以至玄宗的時候，國家太平，百姓安居樂業，民生富裕。其後內亂外患四起，於是徵調繁重，也是役及婦女。並且因為國用不夠，除了田賦以外，酒、茶、鹽都有稅；其餘的苛捐雜稅，如「間架」、「除陌」之類，增加不少，以致怨聲載道。後來朱泚作亂，竟以免除苛稅為號召。唐代到了末年時，因兵亂不已，物價騰貴，民生愈加憔悴了。至於唐代的風氣，是崇尚文辭，遵奉釋、道；又因為言論極自由，所以談論政治的也很多。

唐代的風俗可分幾方面敘述：

甲、嫁娶的制度 唐太宗定制，凡男女無家室的，任其同類相求，以禮為聘，

男年二十，女年十五以上，以及鰥夫、寡婦喪服已除之後，並須申以婚媾，令其好合；不過守志貞節，可以任情，不必強以嫁娶，可見唐代婚嫁的自由。富家令女自擇其壻的，也數見不鮮。⑤不過沿六朝遺風，門第之見依然極深。

乙、喪祭 唐玄宗曾下詔禁止喪祭器用奢侈過度，有「葬器不得用木及金、銀、銅、錫，衣不得用綺羅繡畫」等等之規定。不過安史之亂以後，藩鎮專橫，法度廢毀，顯達之家，仍是窮極奢侈，無法禁阻。再焚化紙錢的風俗，也起於唐代，用以代替埋瘞真的錢幣。

丙、慶壽 古代沒有慶壽這回事的。齊、梁的時候，此種風氣漸漸興起。唐代自天子以至庶人，無不在生日大爲鋪張，開筵請客，賦詩慶祝。

至其餘如宴遊賭博，也都是社會上很流行的；又多嗜飲茶，國家對茶有正式的課稅，可見其盛了。

第二節 隋唐的農工商業

農業 隋、唐兩代都重農業。隋的農業，按照隋書地理志所載，九州多尙稼穡，出產很豐饒；唐代諸帝多親耕，以資提倡。又整理各處水利，人民稱便。

工業 隋代的器用，因爲煬帝性好奢華，所作頗多精巧之品。何稠的發明最多，如作綠瓷做琉璃，織錦做波斯錦，都能逼真；還造有可以拆合搬動的行殿和六合城，也非常簡便奇巧。隋文帝敕令遺經雕板，開印刷術之始，可惜未能通行。唐代的製作，也有不少進步。瓷器、銅器都很工細。文人漸漸考究紙、筆、硯等文具，所以工料益求精美；薛濤造十色彩箋，非常有名。當時出紙的地方也極多。

④ 造紙法便從此時流傳到大食，再由大食傳到歐洲。甘蔗造糖法也於此時從印度傳來。紡織不但精巧，並且已有印花之法。李皋造戰船，挾兩輪，翔風疾走，簡

直是輪船的雛形了。

商業 國際貿易的發達，和匯兌的起源，是隋、唐兩代商業上的進步。

甲、國際貿易的發達 隋代西域諸國，多到張掖互市，煬帝令裴矩往監市

務。唐代也有互市監，掌藩國交易事務。唐代還因高句麗及南海諸國，各以所產與中國交易，所以在廣州、泉州、杭州各處，置市舶使，監督商人，並徵收捐稅。設官管市務，可見各國來華經商的衆多。中國人從陸路到中亞細亞、波斯、印度，或由海道入波斯灣、紅海經商的也不少。對外貿易的繁盛，遠非漢、晉以來可比了。

乙、匯兌的起源 唐代飛錢之制，就是商人把錢存在京師的富家或有勢力的機關，自己單身到各處，憑券取錢，等於現在匯票之制。這是匯兌的起源。

隋代頗賤視商人，但是商務極繁盛，東都洛陽是商賈集中的地方。唐代對於貿易，限制極嚴，器物大都由政府頒布式樣，粗製濫造的貨品，由官沒收。中葉

以後，苛捐太多，商業因以不振。宮市^⑤之制，遺害民間尤大。

第三節 隋唐的宗教

隋、唐兩代最盛行的宗教，是佛、道兩教。回教在唐時傳到中國，直到現在，還得一部分人的信仰。還有所謂「三夷教」的，在唐時也頗流行；但是不久便遭禁止。



第九圖 玄奘赴天竺求經圖

的便是玄奘。玄奘留印度十餘年，得經典六百五十餘部，歸國後，譯經論七十三

部，建立「法相宗」。後來高宗時，義淨也自印度得經四百餘部而歸。玄宗時，印度僧善無畏、金剛智、不空，又相繼來華。金剛智建「真言宗」。從此宗派有八，佛教大興。唐末，國內官建的寺院凡四千六百所，私人造的廟宇，不下四萬所，僧尼至二十六萬餘，可見當時佛教之盛行了。

二、道教 唐室自以爲是老子的後裔，下詔命各州立老子廟，尊爲太上玄元皇帝。太宗曾命玄奘與道士多人，譯道德經爲梵文，以便流傳到西域。玄宗也尊信道教，親注道德經，置崇玄館，設博士助教，教學生以應試舉，號爲「道舉」。後來武宗尤爲信奉。當時道士以進獻丹藥爲事，唐代服道士丹藥致死的皇帝，有憲宗、穆宗、敬宗、武宗四人。

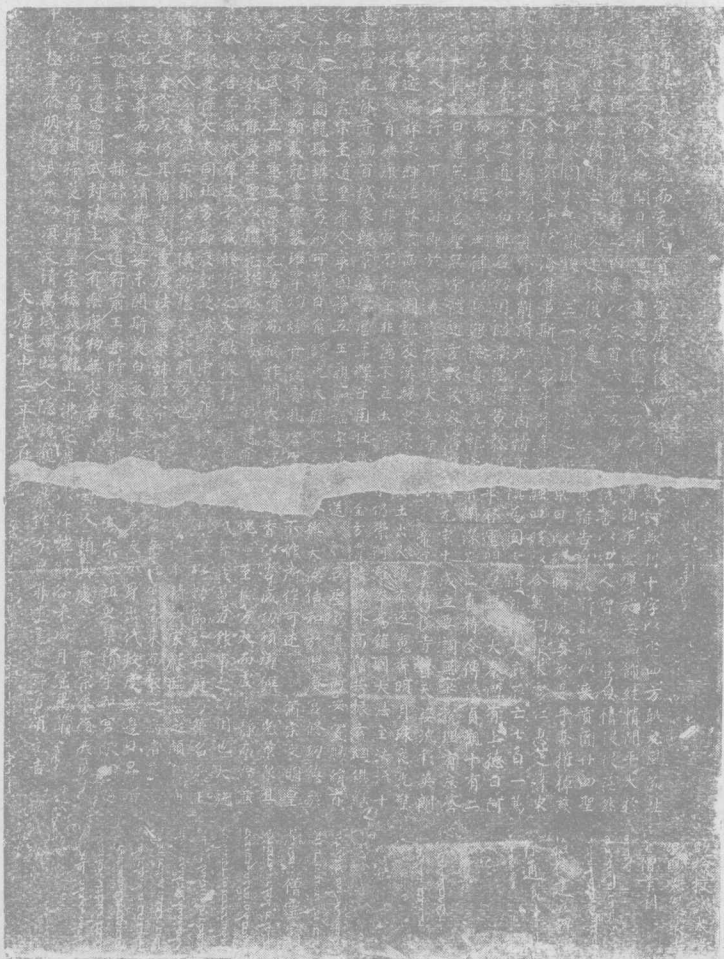
三、回教 回教，就是天方教。教主爲穆罕默德。當公元六世紀的時候，舊教大都係拜物教或多神教，他在阿剌伯半島的麥加地方開創新的一神教。後來

以武力征服各處，建立大食國，遣其門徒，自大食由海道入中國傳教，在廣州、杭州等處建寺。後因回紇人的尊奉，所以稱回教。一說回教是回紇人自天山南路由陸路漸次傳入內地的，在唐代流傳極盛。

四、三夷教 景教、祆教、摩尼教，稱三夷教。

甲、景教 景教是基督教的別派，爲東羅馬教徒聶斯托里在公元五世紀初年所創，時爲當地基督教所不容，波斯傳教，波斯遂定爲國教。唐初，教徒阿羅本由波斯攜景教經典入中國，建寺號波斯寺。後來玄宗改名大秦寺。有大秦景教流行中國碑流傳至今。

乙、祆教 祆教爲波斯人蘇魯士德在公元前六世紀時所創，以火及天日代表善神，對之崇拜，又稱拜火教。南北朝時就傳入中國了。唐高祖立祆寺，其後教徒來歸中國的很多，藉此以羈縻外族。中國人信奉祆教是國法所禁止的。



(現發寺勝金郊西安西在年六宗熹明)碑教景 圖〇一第

丙、摩尼教 摩尼教乃集合佛教、祆教、基督教的教義而成的，爲波斯人摩尼在公元三世紀時所創。唐初傳入中國，玄宗時禁止中國人入教，代宗、憲宗時，因回紇與中國的關係，摩尼教得以盛行，在各處建寺。

唐初，崇奉佛教。到武宗時，因尊信道教，下詔毀佛寺，並廢大秦寺、摩尼寺，勒令景僧、祆僧還俗；從此三夷教衰微，但是佛教在民間還是盛行。

【註解】

●代宗時，分天下百姓及王公以下爲九等，每年稅錢若干；上上戶四千，下下戶五百。德宗時，稅「間架」就是抽房屋的稅；上等的每間一千，下等的每間五百。「除陌」是凡公私給付，以爲賣買，



第一一圖 祆教祖魯士德像

每千錢由官扣下五十。③唐詩中頗有批評當世的作品，尤其以杜甫、白居易爲多，可見當時言論的自由。④開元天寶遺事載：「李林甫有女六人，凡有貴族子弟入謁，令女於窗中自選可意者事之。」⑤李肇國史補載：越、蜀、韶、臨川、宋、亳都出紙。⑥唐德宗時，命宦官主宮中市買，號曰宮市。買物多強買，或竟不給值。⑦法顯、東晉僧人，踰葱嶺入印度，而由海回中國，旅程凡十二年。宋雲、北魏僧人，偕僧惠生同往印度。⑧律宗、禪宗、法相宗、三論宗、真言宗、淨土宗、天台宗、華嚴宗。⑨由大秦景教流行中國碑所記的「真常之道，妙而難名，功用昭彰，強稱景教」幾句話，可知景教實含有「光明」「偉大」的意義，亦卽有發揚而光大之的意義。⑩唐代宗借回紇兵平內亂，回紇人多信奉摩尼教。

【習題】

- 一、隋統一南北之後，南北人民的生活有若何調和？
- 二、唐代風氣的大概情形如何？
- 三、唐代風俗的大概情形如何？

- 四、隋代商業有何進步？
- 五、唐代宗敎有幾種？
- 六、唐代何以不禁祆敎？

第十三章 中國文化之東被

第一節 中國文化的傳播

中國的文化，發源於黃河流域。所以研究文化的輸出，如以中原爲起點，從秦、漢以至隋、唐，尋求其向四方傳播的情形，結果約如下述：

一、南方 自從秦始皇取百越之地，置爲桂林、象郡以後，南方土地久已成爲中國的疆域，一切政教，當然與各地一致；所以接受中原的文化最直接而普遍。以後六朝建國南方，長江流域更形開化。至於大海以南，因爲漢時海上交通不甚發達，以後中國內部分裂，無暇南顧。唐代海運大通，但是航海的又多由南

折向西方，因此向南海的傳播，暫時頓停。直到明代纔有發展。

二、北方

秦、漢征伐匈奴的目的，不過在屏除邊患，並不想佔取氣候苦寒遍地沙漠的土地；所以歷次發兵出塞，祇將匈奴驅逐到遠方去後，便撤兵南返。豈知匈奴遠去，鮮卑又來居其地，仍爲邊患。中國仍是祇採取自衛的政策。到五胡亂華的時候，北方各民族進佔中原，爲漢族所同化，而漠北地方並未受中國文化之開發。直到隋、唐以至宋、元、明，中國對於北方都是用秦、漢一貫的政策；所以北方始終是一塊化外的區域。

三、西方 在中國以西的印度，在亞洲以西的埃及、希臘，開化都很早，在隋、唐之前，西方的文化，已經發達到了相當的程度，與中國成東西對峙的情形；所以宗教反從西方傳來。但中國文化也有爲西方所取法的，如造紙、養蠶的方

四、東方 在中國東方的國家，便是日本和朝鮮。朝鮮本箕子率殷代的遺民所建，在血統上和文化上，都是屬於中國的系統。漢唐的時候，朝鮮還是中國的郡縣，屬於中國的版圖。日本吸收中國的文化最多；換一句話說，也就是中國文化影響於日本者極大。所以隋唐之際，中國文化的東被，是很可注意的。

第二節 中國文化對於日本的影響

日本接受中國文化，在隋唐以前，大都是由朝鮮、百濟介紹；隋唐的時候，纔直接向中國學習考察。

日本在漢時，叫倭國，包括許多種族，到魏時纔統一了一部分。西晉的時候，神功破新羅，降百濟，有一部分朝鮮吏民陸續東徙到日本，大批輸入中國文化。縫工、鍛工、織工、畫工、造船匠、製鞍匠，以及釀酒、養蠶、建築、園藝等各種方法，都在

此時傳到日本。百濟博士王仁還帶了中國的論語和千字文到日本。日本也曾遣使隨百濟到中國進貢，聲明不願受封賜，祇求派遣中國工女到本國去傳授縫織技術。南北朝的時候，天文、地理諸書、度量、衡各器、佛像、瓦器以及方術伎樂，都由百濟輸入。百濟還貢醫博士、採藥師、曆博士，到日本去。此時日本和中國還未曾有直接的交際，和中國通使，起自隋朝。

日本到唐時，改爲現今的國名。隋煬帝時，已遣使到中國通好，求佛經；煬帝也命人答聘，很受日本的敬禮。隋使回國，日本遣人跟到中國來留學，居中國極久。⑤唐時日本有「遣唐使」泛海入唐，於是上自天文、地理、國家制度、語言、文字，下至飲食、起居、玩好、遊戲，都源源不絕的輸到日本。那時日本也行租庸調制，也有年號、律令抄唐的條例，詩文做效唐的格調，文學採用中國文字，宮室做照中國建築；於是制度、典章、衣冠、禮樂，無不大備。僧侶和學生留學中國的也極

多。日本拼音字母「平假名」及「片假名」也是由留華學生吉備真備及僧人空海所創始的。直到唐末，中國大亂，日本纔罷「遣唐使」。佛教的傳到日本也在此時爲盛。玄奘有日本弟子名道昭，傳「法相宗」和火葬之制。

照此看來，唐以前可稱中國文化東被的第一時期，以日用所需爲多；唐代可稱中國文化東被的第二時期，以制度教化爲多。第一期是間接的，由朝鮮、百濟完成輸送的工作；第二期是直接的。所以唐時日本的開化，可說完全是受中國文化的影響。

【註解】

●詳見下第二十二章。

①匈奴、羯、鮮卑、氏。

②隋、唐以下的北方，柔然之後爲突厥，突厥之後爲

回紇，回紇之後爲契丹，契丹之後爲蒙古，蒙古之後爲韃靼。

③南朝梁時，東羅馬（昔稱拂菻）

得中國蠶種。又說，是景教僧將蠶紙藏竹杖中私帶出關，西洋人始知養蠶。

④僧旻居二十五年。

清安、元理居三十二年⁶

【習題】

- 一、中國文化向南方傳播的情形若何？
- 二、北方大漠一帶，何以未曾沐浴中國的文化？
- 三、東晉時候，日本接受中國文化的情形如何？
- 四、唐時，日本接受中國文化的情形如何？
- 五、佛教入日本的經過若何？
- 六、六朝時，輸送中國文化到日本的爲何國？

第十四章 唐之衰亡與五代之紛亂

第一節 安史之亂

唐玄宗末年，楊國忠代李林甫爲相。同時，胡人安祿山因工於諂媚，深得玄宗的信任，兼平盧、范陽、河東三鎮節度使，部下都是番將，兵力極強。國忠與祿山爭寵不睦，日久暗潮更烈，祿山遂舉兵反。河北諸州，因爲太平日久，兵備廢弛，不能抵抗，紛紛投降。祿山軍渡黃河，陷洛陽，逼關中；但是屢爲郭子儀、李光弼所敗，潼關又堅守難通，頗覺進退兩難。楊國忠嚴促潼關守將哥舒翰出戰，軍潰，祿山軍遂入關；玄宗倉皇出京避難，長安遂失陷。玄宗到馬嵬坡，將士殺楊國忠。

以洩憤，纔衛從立宗奔蜀。玄宗在中途，傳位於太子亨，令其收復兩京，自爲太上皇。太子到靈武，卽位，是爲肅宗。子儀、光弼來會，回紇、西域的援兵也到，於是軍威始振。這時候祿山在洛陽自稱燕帝，占有黃河南北之地。幸而張巡、許遠固守睢陽，魯炅固守南陽，江淮、江漢一帶纔得保全。後來祿山爲其子慶緒所殺，郭子儀收復兩京，上皇、肅宗回長安。祿山的部將史思明，又占河北，殺安慶緒，自稱燕王，再陷東京，爲李光弼所敗。後思明亦爲其子朝義所殺。此時肅宗已歿，子代宗立，再以回紇兵收復洛陽，朝義部將殺朝義以降。內亂前後九年始平，史稱「安史之亂」。從此唐室不振，日趨衰弱。唐室覆亡之原因，與安史之亂不無影響與關係。

第二節 唐的衰亡

唐室衰亡的原因，主要的共有三個：第一是藩鎮跋扈；第二是宦官專橫；第三是朋黨傾軋。第一和第二兩種情形，可說是安史之亂的結果。

一、藩鎮跋扈。唐初節度使，都駐防邊境要害之處。安史亂後，中原地方不靖，內地也增置節度使；大的轄州十餘，小的也有三四。大抵都以安插功臣及降將；軍民兩政歸其處理。各節度使因此得自置官屬，父死子繼，不受朝廷約束，驕恣無比，屢起叛變。朝廷迭次用兵討伐叛亂，耗費財力不計其數。後來藩鎮雖漸歸消滅，而唐室已漸不支。

二、宦官專橫。肅宗在安史之亂的時候，以宦官魚朝恩爲觀軍容使，監督軍事；此後宦官就漸漸有權節制各鎮大軍了。後又因藩鎮之叛變，皇帝益加信任宦官，使參預機要，率領禁軍；從此宦官權威日盛，主持大政，弑立君主，視如兒戲；宰相大臣等於傀儡。唐室竟亡於宦官之手。

三、朋黨傾軋。唐室末年，朝臣互植私黨，自相傾軋，這情形繼續了四十年之久。先是在憲宗時，有進士李宗閔者，和當時宰相李吉甫的兒子李德裕有私怨，在對策的時候，文中譏刺吉甫，因此德裕對宗閔啣恨甚深。穆宗時，德裕爲翰林學士，宗閔爲中書舍人，兩人之嫌怨更深。宗閔乃引戶部侍郎牛僧孺和德裕對抗。從此就造成牛李之爭的局面。文宗、武宗時，牛、李兩黨更迭執政，互相攻擊。文宗嘗太息說：「去河北賊易，去朝廷朋黨難。」當時朝局混亂，達於極點，政令屢改，官吏屢易，治績當然更談不到。直至宣宗貶斥李德裕後，黨爭始息。

現在把唐室衰亡的事蹟，略述其經過如下：

唐肅宗死，代宗繼立，這時候河北諸鎮已互相結交，不供貢賦。①代宗信任宦官程元振，只圖苟安無事，便養成了藩鎮的跋扈。德宗嗣位，因用楊炎的兩稅法，收入稍裕，想乘此維持朝廷的威信，不許藩鎮世襲；於是成德、魏博、盧龍、淮西

諸鎮聯合拒命。德宗命諸將分道討伐，四年始定。當軍興之後，費用浩大，宰相盧杞行「間架稅」，「除陌錢」法，遠近嗟怨。適遇涇原兵奉調討伐淮西，路過長安，因爲賞薄譁變，奉朱泚爲帥，以廢「間架稅」爲名，引兵直逼朝廷。德宗出奔奉天，泚自稱秦帝。後李晟、渾瑊的援兵趕到，攻破朱泚，德宗始得重回長安。有陸贄者，爲德宗草罪己詔，布告天下，驕將悍卒都爲感泣成德。魏博都上表謝罪，只有淮西的李希烈自稱楚帝，殺顏真卿，依然跋扈。德宗還京以後，寵信宦官，雖有陸贄、李泌等名臣，不加重用，對於藩鎮，任他們自相攻併，不再過問了。

後經順宗而至憲宗，卽位初年，有削平天下的大志，任用李絳、杜黃裳、武元衡、裴度諸賢相。又獎勵魏博節度使田弘正的歸順朝廷，各地乃漸有輸誠中央之意。此後任命節度使至三十六鎮之多。朝廷威權之大，爲中唐以來所未有。這時候淮西節度使吳元濟最爲強橫，憲宗命裴度討伐，歷三年，度用李愬雪夜入

蔡州擒元濟，送京師斬首。又擒斬平盧的李師道。於是成德的王承宗，盧龍的劉
總都納地歸命。河南北被藩鎮所盤據已經六十多年，至此又隸中央。但是憲宗
從此又漸漸驕侈，所用非人，國政日亂，後被宦官所弑而迎立其子穆宗。李德裕、
牛僧孺的黨爭，便在此時開始；河北之地也在此時又被藩鎮所據。

穆宗之後，敬宗、文宗都由宦官擁立。文宗初立，頗想振作，不過爲宦官所制，
不能有爲。此時王守澄更招權納賄，無惡不作。李訓、鄭注本因宦官進身，後來與
文宗定計除宦官，詐稱金吾廳後石榴有甘露，命宦官去察看；不料風吹幕起，宦
官見幕後有兵士，驚走告變；宦官仇士良命神策兵攻殺訓、注，並族滅宰相王涯
等。從此天下大事又皆決於宦官。史稱「甘露之變」。

文宗歿後，仇士良立其弟武宗。武宗時，李德裕爲相，整理內政，平定澤潞二
叛鎮。此時回紇被張武仲所敗，盡族西徙；吐蕃也衰亡。內外勉強略爲安定。武宗

歿，宦官立其叔宣宗。牛李黨爭，因李德裕之貶斥，至此始息。

自懿宗至僖宗，水旱連年，捐稅繁重，民不聊生，相聚爲盜，黃巢作亂，遂造成唐室衰亡的直接原因。先是，王仙芝起兵山東，黃巢聚衆響應；仙芝旋即敗死。黃巢遂率衆大掠兩淮，輾轉由浙江南向入福建、廣東，又北向入湖南、湖北，再折入江西、安徽，渡淮入河南，破洛陽，入陝西，破長安，自稱齊帝。僖宗奔蜀。後沙陀將李克用大破巢兵，巢走死。

僖宗歿，弟昭宗立，抱恢復之志，與宰相崔胤謀誅宦官，召黃巢降將朱全忠至京；全忠盡殺宦官，威震四方，遂殺崔胤，逼昭宗遷都洛陽。後因諸鎮起兵，都以復興唐室爲名，遂弑昭宗，而立其弟哀帝；卒篡唐自立。唐建國凡二百九十年。

（公元六一八年——九〇七年）而亡。

第三節 五代十國

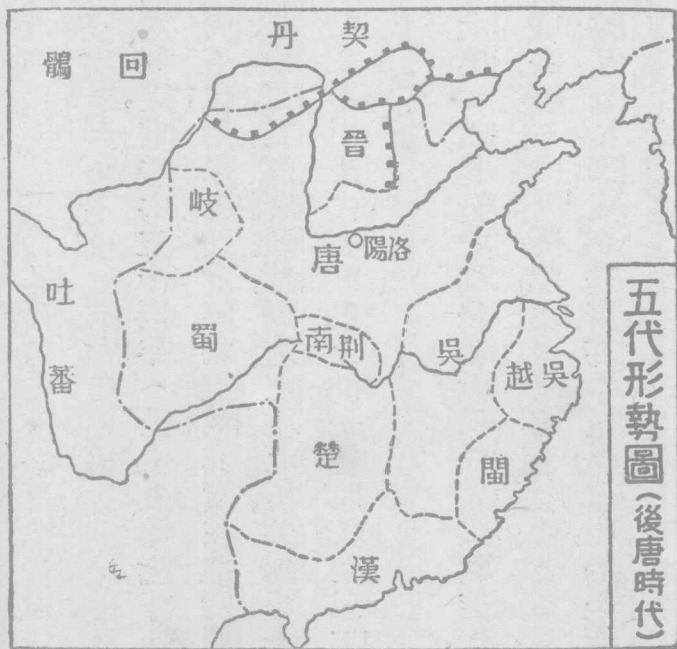
自朱全忠篡唐至宋趙匡胤建國，前後共五十四年（公元九〇七——九六〇年）。其中經過梁、唐、晉、漢、周五代，所以史稱此時爲五代。其實在此時間，建國者不止此五個，此外還有前蜀、後蜀、吳、南唐、閩、楚、荆南、南漢、北漢、吳越等十國；因此十國建國不在中原，所以史家不用來代表歷史上的一個時代，而以五代爲此時名稱。

甲、梁 朱全忠篡唐，建都大梁，國號梁，史稱後梁太祖。太祖恣爲荒淫，遂爲子友珪所殺。李克用之子存勳進兵破大梁，後梁凡十七年而亡。

乙、唐 李存勳滅梁，建都洛陽，國號唐，史稱後唐莊宗。又滅前蜀，於是荆南、楚、吳、吳越、南漢都遣使入貢。但莊宗從此驕恣嗜聲色，國政大亂，上下嗟怨。族人

李嗣源據大梁反，莊宗爲伶人所殺。嗣源入洛陽即帝位，是爲明宗。明宗之時，政治清明，五代之中，以此時爲最太平。歿後，養子李從珂作亂。明宗壻石敬瑭舊與從珂有怨，因此求契丹兵伐唐。契丹太宗德光大敗唐兵，立敬瑭爲晉帝，引兵破洛陽，從珂自焚死。後唐凡十四年而亡。

丙、晉 石敬瑭以契丹



(甲) 圖勢形代五 圖二一第

兵滅唐，建都大梁，國號晉，史稱晉高祖。高祖因爲契丹借兵之事，尊契丹爲父皇，帝約每歲輸帛三十萬匹，並割燕雲十六州^①以獻。朝野皆以爲恥。高祖歿，姪重貴嗣位，景延廣爲政，不禮契丹，契丹兵入大梁，延廣自殺，重貴被虜。後晉凡十一年而亡。

丁、漢 劉知遠本晉臣，契丹虜晉主重貴北歸，中原無主，劉知遠遂入大梁稱帝，國號漢，史稱後漢高祖。後漢高祖在位一年而歿，子承祐爲郭威所殺。承祐叔劉崇守山西，據河東，建國，史稱北漢。後漢凡四年而亡。

戊、周 郭威滅漢，建都汴，國號周，史稱後周太祖。太祖不久卽歿，養子柴榮，英武有大志，嗣位，是爲世宗。世宗思統一中國，整理政治，精練士卒，破後蜀、南唐，北伐契丹，大勝，正待恢復後晉所失土地，病歿。子宗訓立，爲趙匡胤所篡。後周凡十年而亡。

自唐亡至宋興，易五國，

歷八姓^⑤，更十三君，為時五

十三年。此時舉國混亂，廉恥

道喪。⑥五代之中，唐、晉、漢都

是胡族。惟後唐明宗，愛民勤

政，國內粗安；並刊印九經板，

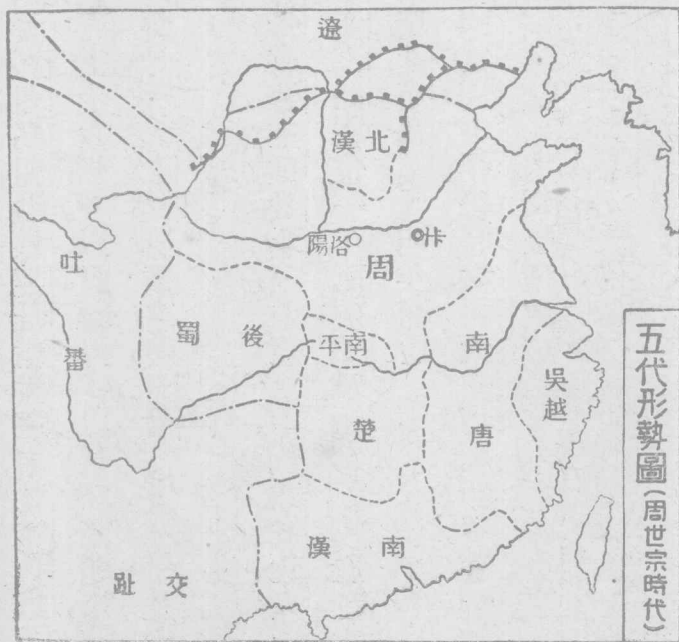
對於文化，頗有貢獻。

十國 十國的存亡並

不同時。後梁的時候，有劉隱

的南漢，高季興的荆南，錢鏐

的吳越，馬殷的楚，楊行密的



(乙) 圖勢形代五 圖三一第

吳王審知的閩，王建的前蜀，還有李茂貞的岐，劉守光的燕，不在十國之數。後唐的時候，諸國如故；岐、燕、前蜀都被後唐所併；孟知祥卻又建後蜀。後晉的時候，諸國如故；吳被李昇所篡爲南唐，閩爲吳越，南唐所分。後漢的時候，諸國如故，沒有變化。後周的時候，北漢爲劉崇新建，楚被南唐所併。十國之中，建國以前蜀爲最早，在公元八九一年，亡國；以北漢爲最遲，在公元九七九年。十國各據一方，中國分裂，近九十年。其中以吳越、南唐、後蜀國內較爲安靜。吳越立國也最久。⑤南唐文風極盛，君臣都是有名的詞人。⑥

【註解】

- ① 見前第十一章註十四。
- ② 在現今陝西興平縣西，離長安不遠。
- ③ 現今寧夏的靈武縣西北。
- ④ 現今河南省商丘縣。
- ⑤ 現今河南省南陽縣。
- ⑥ 唐憲宗、敬宗爲宦官所弑，穆宗、文宗、武宗、宣宗、懿宗、僖宗、昭宗都是宦官所立。
- ⑦ 成德節度使張忠志，魏博節度使田承嗣，盧龍節度使李

懷仙，都是安史降將，約通婚姻，互爲表裏。

⑧ 見前第十二章註第四。

⑨ 現今陝西省乾縣。

⑩

顏真卿初爲平原太守，討安祿山。至德宗時，爵太師，名重海內。盧杞惡之，請於德宗，使宣慰李希烈，卒被希烈所殺。

⑪ 現今河南省開封。大梁後改稱汴，又改汴梁。

⑫ 燕雲十六州：幽、薊、瀛、莫、涿、檀、

順七州，屬今河北；新、媯、儒、武、蔚五州，屬今察哈爾、雲、應、寰、朔四州，屬今山西。

⑬ 梁，宋姓；月，李姓；明

宗，從珂，又各一姓；晉，石姓；漢，劉姓；周太祖，世宗又各一姓，共八姓。

⑭ 馮道歷事唐、晉、遼、漢、周，均居

高位，自稱長樂老，爲無恥之尤。

⑮ 吳越自錢鏐建國至錢俶獻地降宋，傳五主，八十六年。

⑯ 南

唐中主，後主，馮延巳。

【習題】

一、唐平安史之亂，何人功勞最大？

二、安史之亂，江淮、江漢得以保全，是何人的功勞？

三、唐室衰微的原因何在？

四、唐代以後爲邊患的外族有幾？

五何謂甘露之變

六史家何以取五代紀年

七五代十國之時何時何國較爲太平

唐之衰亡與五代之紛亂

六七

第十五章 宋之統一與變法

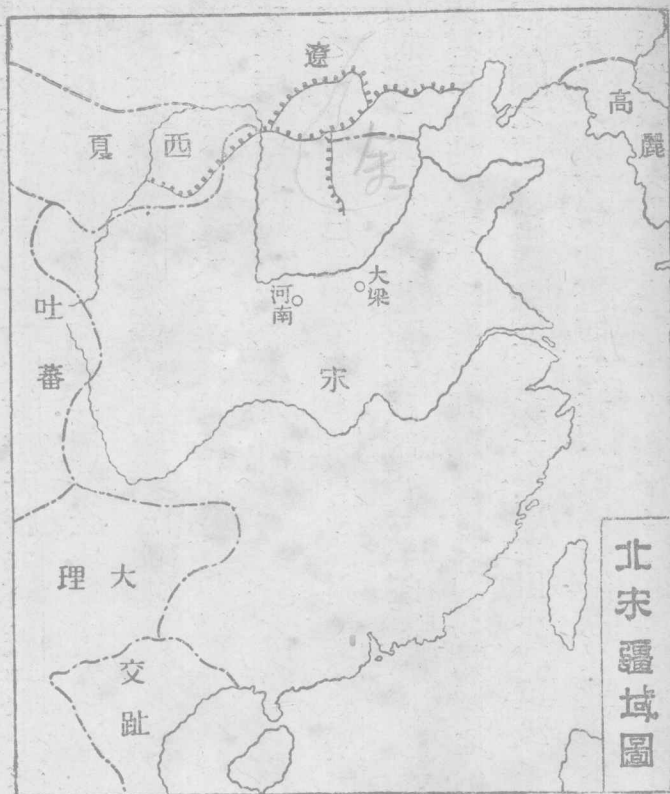
第一節 宋的初期

趙匡胤是周的大將，率師禦北漢、遼的侵略，到陳橋驛，軍亂，羣推匡胤爲主；因入汴卽帝位，國號宋，仍都汴，是爲宋太祖。太祖定制，中央官制和刑法，仍



第一四圖 宋太祖像

用唐代遺制，不過稍有改動。地方官制和兵制，因爲要免除藩鎮跋扈的弊病，用宰相趙普的計畫，遂漸革除唐代的遺制。地方以州統縣。各州都由中央委任文臣爲通判，與刺史並行，分掌一州民政和軍政。



第一五圖 北宋疆域圖

縣令也由吏部銓選。諸州金帛，都由轉運使輸送京師。諸州驍勇，也須調送京師，以補禁軍，再分調各處。於是政務、軍務、財務之權都歸中央。太祖又在宴飲之間，令舊將解除兵權。內政既經整頓，太祖

便開始征伐荆南、後蜀、南漢、南唐，祇賸北漢、吳越未平。太祖歿，弟太宗立，滅北漢，吳越納地請降，中國復歸統一，因分全國爲十五路。

太宗既定北漢，想乘勢收復燕雲故地，與遼 耶律休哥戰於高粱河，大敗；最後分三路伐遼，又大敗，失涿、易二州。勇將 楊繼業戰死，遼軍飽掠而去。太宗歿，子眞宗立。遼大舉侵宋，深入內地，汴梁震駭；大臣均議遷都避寇，宰相寇準定親征之計。此時遼已進圍澶州。宋軍前鋒射殺遼將，眞宗渡河，宋軍踴躍呼萬歲，聲聞數十里，軍心大振。遼大駭請和，寇準頗思在此時樹立宋對外的聲威；但是宋君臣都姑息求苟安，還是許遼歲幣，約爲兄弟之國而罷。此次戰役，史稱「澶淵之盟」。這時宋在東北一帶，連年用兵禦遼，西北的夏乘隙寇邊。眞宗歿，仁宗立，用韓琦、范仲淹防守陝西，邊境稍安。遼又遣使來求地，富弼奉命使遼，又每年增銀絹各十萬，纔通好如故。於是夏也降宋求歲幣，仁宗也允許了。當時每

年輸巨幣，分給遼、夏，受累無窮。禁軍有八十餘萬，但是國勢仍舊非常衰弱，國政亦漸漸腐敗。於是范仲淹首先倡議變革。時人都對他不滿，不到一年，便罷官而去。經過英宗到神宗，頗有大志，想富國強兵，攘夷安民，恢復中國已往的光榮。但是朝臣都習故守舊，不能爲助；於是擢拔王安石，變法推行新政。

第二節 宋的變法和黨爭

王安石爲相，首先着手整理財政和軍政，以求達到富國強兵的目的。所以執政之後，先設「制置三司條例司」，制定國家用度，每年減省的冗費，約有十分之四。又遣使分行諸路，查考農田、水利、賦稅、徭役，於是次第推行新法。新法之中，關於富國的，有青苗、募役、方田、均稅、農田、水利、市易、均輸諸法；關於強兵的，有置將、保甲、保馬、軍器監諸法。現在約述如下：

甲、青苗法 每年春耕的時候，由官酌量借錢給百姓；到秋收的時候，須加二分利息還官，以免重利盤剝。^九

乙、募役法 亦稱免役法。使百姓因等級繳納免役或助役錢，官另募役夫充役，不再差役。

丙、方田均稅 「方田」是以每方一千步，當若干頃畝，視土地的肥瘠，分等定稅。「均稅」是各縣租稅祇以方田爲限，凡是山林、溝路、陂塘、墳墓以及瘠薄之地，都不收稅。賦稅不收零數。

丁、農田水利 開廢田，興水利。

戊、市易法 市易法本於漢之「平準」法，於京師設市易務，凡貨物滯銷的，官用平價收買，以制物價低昂，而均通之。准百姓以田宅金帛做抵押，賒貸官中的財貨，出息二分；過期不繳利息，每日加罰錢百分之二。

己均輸法 凡上供之物，皆得徙貴就賤，因近易遠，預知京中所當辦，便宜買著。

庚置將法 凡不堪任禁軍的，降爲廂軍；不堪任廂軍的降爲民。並廢番戍之法，置將統兵，分紮各路。

辛保甲法 民兵之制：十家爲保，選保長；五十家爲大保，選大保長；五百家爲都保，選都保正。保丁都蓄弓箭，學武藝戰陣，使習爲兵。

壬保馬法 保甲由官給馬，或由官給值買馬，每年檢閱馬的肥瘠，馬有死病，保甲須負補償的責任。

癸軍器監 管理一切軍器，凡百姓有知軍器利害者，可詣監陳述。

其餘如更定科舉法，罷詩賦經義，以策論取士，盡是百年大計。當時司馬光、韓琦、歐陽修、蘇軾諸舊臣，都不贊成，朝廷上遂分新舊兩黨。既而新政推行，既不

得人，又不得法，^①頗有病民之處；於是舊黨因大加指摘。神宗信任安石，罷黜舊黨，但是變法始終未能完全成功；經略遼夏，也未能得到勝利，神宗抑鬱而歿。子哲宗立，太皇太后高氏聽政，以司馬光爲相，凡王安石所行新政，一概廢止。光歿，新舊黨爭又起，舊黨意氣相爭，又分洛蜀朔三黨。^②太皇太后歿，哲宗親政，章惇爲相，引用蔡京，對於舊黨貶竄無遺，甚至追貶司馬光等官爵。舊黨雖迂執，但多正人君子；自從章、蔡執政，國政便不可問了。哲宗歿，徽宗立，太后向氏聽政，貶章、蔡諸人，復起舊黨。爲時僅七月，徽宗親政，蔡京又爲相，勾結宦官童貫，排斥舊黨，復行新法，史稱爲「紹述之政」。又立「黨人碑」，指元祐當國的舊黨爲姦邪。蔡京既亂國政，朱勔又採取「花石綱」，^③結怨民間，國內盜賊四起，加以童貫輕開邊釁，約金人共同滅遼，遼既滅亡，宋室也瀕於覆亡之禍了。

【註解】

●契丹改國號爲遼。 ①在現今河南省開封東北。 ②宋時十五路：京東、京西、河北、河東、陝西、淮南、江南、荆湖南、荆湖北、峽西、西川、兩浙、福建、廣南東、廣南西。 ③現今河北省涿縣、易縣。 ④現今河北省濮陽縣。 ⑤通鑑輯覽載：真宗遣曹利用往議歲幣，曰：「不得已百萬亦可。」寇準告曰：「雖有敕旨，汝所許過三十萬，吾斬汝矣。」利用竟以銀十萬兩，絹二十萬匹定和議。 ⑥范仲淹爲相，上十事，尙未盡行，謗毀紛起。 ⑦宋初理財的官，本分鹽鐵、度支、戶部三司。 ⑧宋代取息每多到一倍的，二分息算最少的了。 ⑨廂軍爲諸州選禁軍後所留之軍。 ⑩更番戍守，兵無常帥，帥無常師。 ⑪王安石用曾布、呂惠卿、章惇諸人，都是鑽營以求職位之人。新政如青苗，本是任百姓自借，後竟至勒借保馬，馬的病死，本不可免，補償之時，病民尤甚。新舊法更動的時候，又不免有一番騷動。 ⑫洛黨以洛人程頤爲首；蜀黨以蜀人蘇軾爲首；朔黨以朔方人劉摯等爲首。 ⑬搜集東南珍奇名花、異石、珍禽、怪獸，名花石綱，送之汴京。採取的時候，藉此訛詐勒索，毀家宅者不可勝計。

【習題】

- 一、宋初如何設法消滅藩鎮的勢力？
- 二、何謂澶淵之盟？
- 三、試述北宋的邊患。
- 四、試略述北宋新舊兩黨傾軋的概況。
- 五、試將王安石的諸新法，略說明其大要。

第十六章 遼夏金之興起與對宋之關係

第一節 遼夏的興起與對宋之關係

遼的興起與宋遼之關係 遼，本號契丹，是鮮卑的別種。南北朝時，鮮卑的一部分，住在現今的熱河地方，被北魏所襲擊，分爲東西。西爲奚，分五部；東爲契丹，分八部。唐初，奚和契丹都服於中國。唐末，耶律阿保機被契丹八部公推爲首領，是爲太祖。太祖很有志略，征服奚、室韋、女真、吐谷渾、黨項、諸部及渤海國；^④任用漢人，^⑤整治內部，勢力強盛。太祖歿，次子德光立，是爲太宗，改國號曰遼。太宗因石敬瑭之請，滅後唐，立後晉，得燕雲十六州。^⑥疆域漸形擴大。並且曾

經兵佔中原，因不能統治退出。①後來卻被周世宗所敗，失關南之地。遼景宗、聖宗的時候，宋太宗三次攻遼，大敗。②女真、高麗皆背宋降遼。宋真宗的時候，遼聖宗大舉南侵，後來在澶淵雙方訂約：「宋、遼爲兄弟之國，宋爲兄，遼爲弟，宋每年以銀十萬兩、絹二十萬匹輸遼。」聖宗受盟而退，從此兩國再好。到遼興宗的時候，乘宋、夏開釁，又向仁宗求關南之地；經富弼到遼交涉，宋每歲增加輸遼的銀絹各十萬而罷。宋神宗的時候，宋、遼勘定國界，宋又喪失現今河北、山西及新疆之地，東西凡七百里。後遼國政荒亂，纔漸漸衰弱。

夏的興起與宋、夏之關係 夏本姓拓跋氏，是黨項的後裔。唐末，拓跋思恭因討黃巢有功，賜姓李，子孫繁盛，居夏、銀、綏、宥、靜五州。③到宋太宗時，李繼捧率衆以地降宋。繼捧族弟繼遷又據銀州降遼，屢爲邊患。宋賜繼捧姓名爲趙保忠，使圖繼遷；繼遷降宋，宋賜姓名爲趙保吉。後保忠、保吉又背宋降遼，保忠被宋將

李繼隆所俘獲。保吉時叛時服。宋眞宗又以李氏原地五州與保吉，封爲節度使；從此勢力益強。保吉歿，子德明嗣位，對於宋、遼，兩面敷衍；於是遼封德明爲夏王。其子元昊，雄毅有大志，勸德明不必臣服宋室。宋仁宗時，德明歿，元昊繼位，以兵法勒治諸部落，置官屬，立學校，制文字，佔有寧夏和陝西、甘肅的北部，以及綏遠的河套，建都興慶，稱大夏皇帝。宋屢次發兵討伐，不能得勝，祇得專重防守。① 後來雙方困於兵爭，協議

遼夏金之興起與對宋之關係



宋遼西夏形勢略圖 第一六圖

講和，訂約「宋夏爲父子之國，宋爲父，夏爲子，宋每歲以銀、綺、絹、茶二十五萬賜夏。」從此邊境稍安。宋神宗時，戰爭再起，宋師大敗於永樂。於是又與夏媾和，歲賜如舊。但是夏還是時常寇邊。直到宋哲宗時和議再成，從此西邊纔算安靖。宋要攻遼爲夏所牽制，要攻夏爲遼所牽制，遼夏兩方便利用這一點，對宋誅求無厭，宋對遼、夏祇得委曲求全了。不過宋神宗時曾南取交趾，平蠻峒，算是宋室對外的勝利。

第二節 金的興起

金的先世，據說就是古代的肅慎氏，居混同江。東長白山麓一帶。在五代之時號女真，有一部分附遼，號熟女真，另一部分號生女真。公元一一一五年，正是宋徽宗十五年，生女真的酋長完顏阿骨打屢抗遼兵，勢力漸強，於是建國稱帝。

國號金，定都會寧。①遼天祚帝率師伐金，屢敗，東邊的疆土，盡行喪失。這時候宋徽宗聽信宦官童貫之計，約金合攻遼，事成之後，宋得燕雲十六州，許以送遼的歲幣送金。於是宋金雙方出兵，宋師無功，金兵大勝，破遼京都。結果，宋室所得祇六州之地，歲幣之外又出代稅錢百萬緡，②糧二十萬石。金太祖歿，弟太宗立，滅遼，獲遼主，遼稱帝二百年而亡。遼遺族耶律大石率衆遠走葱嶺以西，建西遼國於西域，又八十四年，爲乃蠻所滅。金既滅遼，藉端又和宋室開釁，③遣將分道南侵，徽宗傳位太子，是爲欽宗。宋太學生陳東等請願誅蔡京、童貫等以謝天下，貫先後被貶逐，金兵已渡河，徽宗避難鎮江。此時朝臣李綱主戰，李邦彥主和，陳東等又力請用綱，欽宗竟輸幣割地，④尊金帝爲伯父，以親王宰相爲質，求和。金兵北退，徽宗也回汴京。但是後來宋又因金不守信約，不肯割地與金，金乃藉口宋爽約，出兵圍汴京。欽宗入金營，上表請降，盡獻河北、河東之地，金人索金一

千萬錠，銀二十萬錠，帛一千萬匹，搜括不能足數，金擄徽欽二帝、后妃、太子、宗室、外戚等三千餘人北去，遷徽欽二帝於五國城。⑤北宋亡（公元一一二七年）。

金人自知不能統治中國，於是立張邦昌爲楚帝以治江南。此時，金略定中原的兵爲宗澤所敗，入江、浙，追逐宋高宗的兵，又爲岳飛、韓世忠所敗，張邦昌早已自去帝號；於是金立劉豫爲齊帝以治山東、河南，放棄江南，宋高宗纔得保偏安之局。後來劉豫又因兵敗被廢，宋令張浚、韓世忠、劉光世、岳飛分屯沿長江一帶，吳璘、吳玠嚴守四川。韓世忠在江蘇，岳飛在河南，劉錡在安徽，吳璘、吳玠在陝西，屢敗金兵。岳飛兵到朱仙鎮，⑥指日渡河，金纔不敢輕宋，勾結秦檜進行和議，從此便成宋、金分據南北的局面了。

第三節 南宋與金之關係

欽宗弟康王 構因徽 欽被擄，卽位於南京。●後來建都臨安。●此時兩河盡失，偏安江南，因此史稱高宗以後爲南宋，而稱高宗以前爲北宋。高宗都臨安之後，岳飛、韓世忠、張浚次第平定荆、襄羣盜。金師侵宋屢敗，但高宗信任秦檜，無意恢復中原。這時候岳飛主張北伐最力，因此秦檜於一日發十二金牌召回岳飛，誣陷以罪，下獄殺害。於是宋割地獻幣。●稱臣，求和於金，由金冊封宋 高宗爲皇帝，宋以屬國的資格，保持了偏安的局面。此爲南宋與金第一次和議。秦檜恐衆心不服，屢興大獄，貶逐 趙鼎、張浚諸大臣以示威。後來金 主亮又大舉南侵，淮、西盡陷，將自采石磯渡江，爲宋將虞允文所敗，金 主亮爲部下所殺，宋乘機復兩淮及河南、陝西的南部諸地。高宗晚年傳位孝宗，孝宗力圖振作，用張浚北伐，兵敗議和，金對宋改君臣爲叔姪，歲貢數略減，名稱改爲歲幣。此爲南宋與金第二次和議。此後宋 孝宗、金 世宗都注意內政，國內均稍安，高麗、西夏都臣服於金。宋 孝

宗兩傳到寧宗，權臣韓侂胄當國，排斥趙汝愚，因朱熹等附汝愚，說他們是偽學之黨，嚴禁進用。史稱「慶元」偽學黨禁。侂胄恐受人指摘，想立功於外，正值金國勢稍衰，舉兵北伐，大敗，宋不得已殺侂胄，增歲幣求和。此為南宋與金第三次和議，從此南宋與金兩國，均漸衰弱。

蒙古在漠北，勢力早已



宋金西夏形勢略圖 第一七圖

盛極一時向南侵金，金宣宗南徙汴京避兵，宋乘此不納歲幣。宋寧宗歿，理宗立，史彌遠專政，約蒙古夾攻金以報世仇。事成，宋得河南地。當時朝臣引徽宗約金攻遼的故事以爲戒，但是理宗仍與蒙古訂約。蒙古滅金之後，宋與蒙古爭河南地，和好旣絕，汴洛一帶，也爲蒙古所有。蒙古後來又分道南侵，宋賈似道爲相，祕密乞降，約定稱臣，歲納銀絹各二十萬，盡割江北地。此時蒙古因發生繼位問題退兵，似道蒙蔽理宗，說是大敗蒙古，於是拘囚蒙古索幣的使臣。宋慶宗七年（公元一二七一年），蒙古建國號曰元。

遼夏金之興起與對宋之關係



第一八圖 山 厓

宋恭帝時，元派大兵南下，賈似道兵潰於蕪湖，元兵陷臨安，擄恭帝。陳宜中、張世傑、陸秀夫等立益王昀於福州，益王昀，文天祥、陸秀夫等又立其弟衛王昀爲帝，遷於厓山。天祥兵敗被擒，從容就死於燕京；世傑舟覆而死；秀夫先驅妻子入海，負帝赴海死。南宋亡（公元一二七九年）。兩宋建國共三百二十年。

【註解】

① 居黑龍江中流沿岸之地。

② 居黑龍江下流之地。

③ 西羌別種，居青海東南。

④ 高麗別種。

⑤ 用韓延徽，築城郭，立市廛，墾荒田。

⑥ 詳見第十四章註十二。

⑦ 事在後晉出帝三年，公元

九四六年。

⑧ 第一次在高梁河，現今河北宛平縣西；第二次在岐溝，現今河北涿縣西南；第三次

在陳家谷，現今山西朔縣南。

⑨ 現今陝西省懷遠、綏德等縣及綏遠省鄂爾多斯地方。

⑩ 現今

寧夏省寧夏縣。

⑪ 尤爲夏竦、范雍，次爲夏守贊，再爲韓琦、范仲淹，末爲陳執中、夏竦。後以韓琦、范

仲淹、王沿、龐籍分四路防邊。

⑫ 在現今陝西省米脂縣西。

⑬ 卽今松花江。

⑭ 現今吉林省阿

城縣。⑤一緡卽一貫，千錢爲一貫。⑥金賁宋（一）納其叛將，（二）不給所許糧，（三）弗遣叛亡戶口。使者往返數次，盡知山川險易，兵力虛實。⑦金五百萬兩，銀五千萬兩，牛馬萬頭，表緞百萬匹，割中山、太原、河間三鎮。⑧在朝鮮圖們江南。⑨在河南省開封城南。⑩現今河南省歸德縣。⑪現今浙江省杭州。⑫割河南、陝西部分之地，每年輸銀二十五萬兩，絹二十五萬匹。⑬宋寧宗的年號。

【習題】

- 一、宋對遼、夏何以委曲求全？
- 二、宋對於西南民族曾否勝利？
- 三、金何以立張邦昌、劉豫爲楚帝、齊帝？
- 四、宋高宗初年，金何以不敢輕視宋？
- 五、南宋與金和戰不定，議和共有幾次？
- 六、何謂僞學黨禁？

第十七章 宋之學術思想與社會概況

第一節 宋代的學術

唐朝以前的儒家多研究經學；宋代的儒家，纔捨經學而研究理學，爲儒學開一新學派，影響到後世的極大。理學的興起有兩個原因：第一是經學到了此時，實在太支離瑣碎，發揚儒學，非另闢途徑不可；第二是六朝以來佛家的教義，和道家的學說，流行漸漸普遍，使儒家受到不少的影響。加以五代的時，發明了雕板印刷，書籍的傳布漸廣，求學既易，研究學術的人自然增加，因此宋代的學術思想，頓呈蓬勃的氣象了。

陳搏
陸九淵
程顥
周敦頤
朱熹
呂頤和

理學的發源，在宋代初年。當時有個隱居華山的道士陳搏，傳太極圖和先天八卦圖。●後來湖南的周敦頤得了太極圖，因此著太極圖說；河南的邵雍得了先天八卦圖，詳密研究，著書十餘萬言；陝西的張載著西銘，說理也極精。三人●的學說，大都先說明宇宙的本體，推到人生的正道，而各有特長。程顥、程頤●本周敦頤的主靜主敬，提出「養性」和「致知」兩個問題，於是奠定了理學的基礎。周、邵、張、二程，後世稱爲北宋五子。到南宋的時候，理學便分派別。朱熹從楊時一派●得二程的嫡傳，主張「格物以致知，正心誠意以養性」，著大學中庸章句、論語孟子集註，流傳到今，稱爲四書。但是朱熹極推崇周敦頤的大極圖說，說是「得千載不傳之祕，孔子之後一人而已。」因此與陸九淵●持論不合，成爲兩派。朱主「道問學」，陸主「尊德性」，後世稱朱、陸異同。當時第二派的呂祖謙、陳亮、葉適等人，又主張學以致用，以事功爲重。因爲呂、陳、葉諸人籍隸浙

東，所以後世便稱之爲「浙東學派」。還有所謂濂、洛、關、閩之學的，那也是因爲周敦頤是濂溪人，二程是洛陽人，張載是關中人，朱熹生長於閩，取地爲名，以表明派別的。

理學的影響，在學術方面，元代的姚樞、許衡都宗朱熹，明代的王守仁、宗陸九淵，是元、明學術思想的鼻祖；在社會方面，提倡名節品行，程氏有「餓死事小，失節事大」的論調，在當時是因爲五代廉恥道喪，藉此矯正，不爲無功。惜傳至後世，稱爲宋學者之談名教，頗有苛細過甚之弊，致引起論者的反感。

宋代學術除了理學之外，史學居重要地位，正史如薛居正、歐陽修的舊新



第一九圖 馬師國文正公象

五代史、通史如司馬光的資治通鑑、鄭樵的通志，都是極有價值的著作。關於地理學的著述，有樂史的太平寰宇記、王象的輿地記勝等等，也不爲少。還有占考古學重要部分的金石學，也起源於宋代，如歐陽修、趙明誠、薛尚功等，都是名家。

第二節 宋代的文藝

宋代的文學，有一特殊之點，就是在各種文體裏面都能運用白話，一改前代典麗雕琢之文而爲平易自然。這對後世文學上的影響，其重大也不下於理學對後世學術上的影響。

文 宋初的文章，偏於駢體。後來風行散文，歐陽修、曾鞏、蘇洵及子軾、轍、王安石都是一代名家。明代茅坤以此六人與唐代的韓愈、柳宗元合稱唐宋八大家。

家。韓愈所提倡的古文，到這時候纔完全成立，成爲散文中的一派，後世因此有了「唐宋文」的名稱。還有佛學中禪宗的語錄，也是自成一體的散文，爲後世所取法。

詩 宋代的詩，雖然後世有「宋詩」

之稱，與「唐詩」並稱兩大派別，但是宋代詩人，很少創作的 ability，終不能超出唐詩的範圍。宋詩中先有稱爲西崑體^⑦的，有楊億、劉筠等十七人，開此一派，專學李商隱、溫庭筠；後來又有稱爲江西派^⑧的，



（縣都成省川四在）宅故之蘇三 圖〇二第

則有黃庭堅等，專學杜甫。祇有蘇軾天資聰穎，頗能獨樹一幟。南宋尤袤、范成大、楊萬里、陸游稱四大家，其中以陸游爲最有名。直到宋末，真山民、鄭所南、汪水雲、謝翱、謝枋得文天祥諸遺民的詩，因爲各人環境的關係，或慷慨激昂，或悲壯蒼涼，或哀婉曲折，充分發揮了民族思想和民族觀念，也是值得注意的。

詞 宋代的詞，正和唐代的詩一樣，不但古今傳誦，並且派別質量，也蔚成巨觀，極一時之盛。政治家如司馬光、范仲淹、歐陽修，武將如岳飛、辛棄疾，文人如蘇軾、黃庭堅、陸游等，無不工於此道，自成面目。至於詞人之多，尤其指不勝屈。北宋時，晏殊、晏幾道父子齊名。賀鑄人稱賀黃梅。張先人稱張三中。柳永尤負盛譽，詞綜載：「西夏歸朝官云：凡有井水處，卽能歌柳詞。」秦觀也名重一時。人有「山抹微雲、秦學士、露花倒影、柳屯田」之句，就是取二人名句以稱頌二人的。周邦彥專講格律，爲一代宗匠。南宋時候，辛棄疾、劉過取法蘇軾的豪放；

姜夔能自譜新調，與北宋的周邦彥，都是懂音律樂理的。最後要提到的便是李清照、朱淑貞兩位女詞人。李、朱的在詞人之中，就同漢代班昭的在史家之中一樣，都是傑出的女子作家，造就各有獨到的地方。

小說 宋代小說，在文學方面，以白話爲多；在體裁方面，以筆記平話爲多；比唐代更爲發達。平話後來演成章回體演義式的小說，對於後來影響尤大。

書畫 宋代的書家以蘇軾、黃庭堅、米芾、蔡襄最有名，號蘇、黃、米、蔡四大家。

畫家大都以山水畫著名；宗南派的有李成、董源、僧巨然、范寬、米芾，宗北派的有馬遠、夏珪。北宋盛行南宗，南宋盛行北宗。工人物的有李公麟，就是李龍眠；工花鳥的有趙昌、易元吉、艾宣；文人兼擅蘭竹的，有文同、蘇軾、趙孟堅。徽宗的時候，立畫院，羅致畫家，專畫工細的人物花鳥，樓台亭閣，號稱「院體」。宋徽宗自己也工書畫，造詣極深，爲後世所重。

第三節 宋代的社會概況

民生。北宋的人民，在西北邊疆一帶的，常常受遼、夏的搶掠，痛苦極深；在中原一帶的，也祇有在眞宗、仁宗之世，稍得休養生息。神宗以後，因爲新舊兩黨政見不合，中央的法令常常改變，於是一般地方官吏，在更替之際，乘機舞弊，爲害非淺。到徽宗的時候，朱勔採「花石綱」，江南人民，受害毀家的不可勝計。南宋以來，因爲連年用兵，費用浩繁，增加的賦稅，比正賦要多上幾倍，所幸同時還能開闢富源，南方的人民，還不致十分憔悴；至於北方的人民，則因土地淪陷，流亡滿路，飽受亡國的慘痛。關於人民對於國家應納的賦稅，宋代的制度，本唐代的兩稅法，有田稅、丁稅兩種，但是另有力役與雜賦，所以農民的擔負，總算起來，比唐時爲重。當時的官賣品計有鹽、茶、酒、香、礬五種；雜稅在先遍及耕牛、雞、果、

蔬、竹、木、柴、炭、衣、履、油、麪等等，後來纔將這幾種稅蠲免，大概也因過分煩苛之故。此外鈔法，也是病民之事。宋代幣制，分錢、鈔兩種。後鈔變成不能兌現的廢紙，幣制大亂，所以前人有說：「宋亡於鈔法。」

社會風氣 宋時因理學的盛行，社會頗重名節，所以兩宋忠義之士特多。在末年亡國的時候，出了不少殺身殉國的志士。社會風俗，佳節都有點綴，如元宵放燈，七夕乞巧，中秋賞月，嫁娶有相親，下財禮，迎親，合卺，拜門等，等等手續；喪葬用魂車、冥器等物件；遊戲有圍棋、象棋、毬子等玩具；街巷中說書、飲酒等場所，均有夜市；與今日大致相同了。社會事業，此時較以前為發達。北宋的安濟坊、居養院，南宋的養濟院、米場、藥局、社倉等，都是公共的慈善機關。這是一件極可注意的事。

農工商業

農產除五穀之外，以種茶為最重要。礦業有金、銀、銅、鐵、錫、鉛、水

銀、朱砂。工業方面，發明了活字板，比五代的雕板，更爲便利。瓷器和漆器最有進步，瓷器如汝窯、定窯、官窯、哥窯，^①所製都極有名；漆器有黑漆爲地，上面用金銀描成山、水、樹木、花、石、鳥、人物，或嵌銅線、螺鈿的精美出品。其餘如指南針、舟、車、軍器、文具的製作，和紡織、建築的方法，較以前均進步不少。玩具有鄜州^②、田氏的泥孩兒，也很有名。商業以對外貿易較爲重要。從唐代以來，中國商人，自造大船到南洋、印度洋貿易。波斯、大食的商人，也紛紛帶了真珠、犀角、象牙以及香料、藥材等物，乘便搭中國船來中國售賣。宋室在廣州、泉州、明州^③等處設置市舶司，徵收貨稅。外商在廣、泉、杭三州都有居留地，號稱「番坊」。

【註解】

- ① 先天八卦是伏羲的八卦。② 周敦頤，學者稱濂溪先生；張載，學者稱橫渠先生；邵雍，學者稱康節先生。③ 程顥，學者稱明道先生，又稱大程夫子；程頤，學者稱伊川先生，又稱二程夫子。④ 楊

時，學者稱龜山先生，傳羅彦彥，維傳李綱，李傳朱熹。⑤陸九淵，學者稱象山先生。⑥歐陽修著

集古錄，趙明誠著金石錄，薛尚功著鐘鼎款識。⑦楊、劉等人互相倡和，有西峴酬唱集，所以稱西

峴體。⑧宋呂居仁作江西詞派宗派圖，從黃庭堅以下，人數二十五，後來又有「一祖三宗」之

說，稱杜甫爲一祖，黃庭堅、陳師道、陳與義爲三宗。⑨賀鑄有句：「梅子黃時雨，」因稱賀黃梅。

⑩心中事，眼中淚，意中人。⑪清朱彝尊著。⑫學士，屯田，均官名。指秦觀、柳永。⑬宋徽宗愛好

珍奇木石，令朱勛領其事，向各地搜集，稱爲「花石綱」。宋史朱勛傳載：「士民家一石一木稍堪

翫，卽領健卒直入其家，用黃封表識，未卽取，使護視之，微不謹，卽被以大不恭罪。及發行，必徹屋扶

牆以出。人不幸有一物小異，共指爲不祥，唯恐芟除之不速。民預是役者，中家悉破產，或鬻其子女，

以供其須。……所經州縣，有折水門橋梁，鑿城垣以過者。……篙工柁師倚勢貪橫，陵轢州縣，道路

相視以目。」⑭卽回門。⑮社倉制度關係民生極爲重要，有常平倉與義倉之分。常平倉起源

於漢代，其辦法爲穀賤時由官增價買入存儲，穀貴時減價賣給人民。義倉起源於隋代，其辦法爲

令民間於秋收時每家出粟或麥若干，儲之巷閭，遇凶年時用以賑饑。⑯汝窯是汝州所製淡青

色瓷器，定窯是定州所造，官窯是官所自造，哥窯是處州工人兄弟二人所造，兄爲哥窯，弟爲禮泉

審。

⑤ 現今陝西省鄜縣。

⑥ 即現今浙江省鄞縣。

【習題】

- 一、理學興起的原因若何？
- 二、理學的派別如何？
- 三、理學的影響如何？
- 四、何謂唐宋八大家？
- 五、宋代遺民的詩，何以值得注意？
- 六、宋代以何種文學著稱？
- 七、宋代的社會事業若何？
- 八、宋代工業上的發明，以何者為重要？

第十八章 元代之武功與其衰亡

第一節 蒙古的勃興

蒙古的武功，震耀於世界，在建元國以前；建元國又在滅宋以前。建元國以後，蒙古內部已呈分裂現象；滅宋以後，元代便漸趨衰亡了。

蒙古本室韋的一部，游牧於黑龍江最上游——斡難河與怯綠連河之間。不爾罕山（今肯特山）一帶，世服遼、金，到部長哈不勒的時候，建蒙古國，自稱汗。●蒙古在宋高宗初年，常常寇掠金的邊境，金祇得與蒙古媾和。三傳到鐵木真，并吞鄰近乃蠻等部，國勢強盛。到宋寧宗時，諸部共推鐵木真爲大汗，遷於喀

喇和林，稱成吉思汗，後稱元太祖（公元一二〇六年）。成吉思汗想把西夏



像汗思吉成 圖一二第

及金滅掉，因乃蠻遺族佔有西遼，於是遠征西方，定西遼之地。又因西遼邊境的花刺子模，殺害了蒙古的商人百餘，於是進滅花刺子模，乘勝西征欽察。欽察求救於俄羅斯，宋寧宗末年（公元一二二四年）成吉思汗大敗俄羅斯，欽察的聯軍於喀爾喀河。復引軍東還，滅西夏。這是蒙古第一次遠征歐洲。成吉思汗因伐西夏受傷而歿，第三子窩闊台嗣為大汗，後稱元太宗，定都和林，以耶律楚材為中書令，於是國家的規模粗備。窩闊台東擊高麗，東真，南約宋



圖二二第 蒙古時代武裝騎士圖

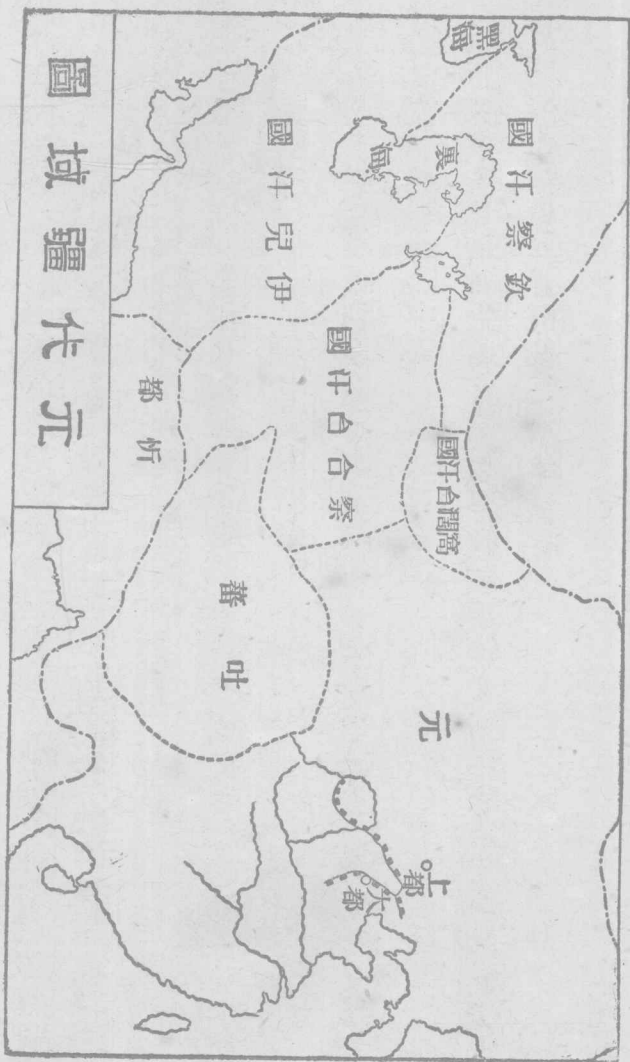
會師滅金。又遣其姪拔都率兵五十萬遠征西方，沿途諸部，大都歸降。拔都遂於公元一二三七年（宋理宗十三年）破俄羅斯，陷莫斯科，分道進逼歐洲內地。一軍從匈牙利渡多腦河，一軍出波蘭，直到意大利的威尼斯，大破北歐的同盟軍，全歐震驚。後來拔都聞窩闊台歿，便引軍東還。這是蒙古第二次遠征歐洲。窩闊台子貴由立，後稱元定宗，在位不久即歿，成吉思汗弟四子拖雷之子蒙哥，嗣為大汗，後稱元憲宗。蒙哥遣其弟忽必烈滅吐蕃、大理，平交趾。此時宋伏處東南一隅，蒙哥遂進兵侵宋。同時又遣其幼弟旭烈兀率兵西征，到宋理宗寶祐末年時（公元一二五八年）平西

亞細亞，滅大食，破巴爾幹半島諸國的聯軍，收富浪國。^九後來旭烈兀聞蒙哥歿，又受挫於埃及，於是引軍東返。這是蒙古第三次遠征歐洲。蒙哥弟忽必烈嗣爲大汗，後稱元世祖，至元十六年（公元一二七九年）滅宋，奄有中國。

元代自太祖成吉思汗稱大汗，到世祖忽必烈滅宋，其間祇有七十四年，便造成一個空前的大帝國，舉凡中國、中央亞細亞、蔥嶺東西、波斯、敘利亞，以及歐洲的俄羅斯，都劃入版圖；除中國各省、女真、蒙古、青海、西藏及中亞細亞爲直轄屬地外，還統御太祖以來所建的四大汗國。



像祖世元 圖三二第



元代疆域圖

第 二 四 圖 元 代 疆 域 圖

一、欽察汗國 太祖長子朮赤之子拔都所建，統有俄羅斯至西部西伯利亞地方，都薩萊。

二、伊兒汗國 太祖幼子拖雷之子旭烈兀所建，統有波斯及敘利亞地方，都瑪拉加。

三、察合台汗國 太祖次子察合台的子孫所建，統有葱嶺東西地方，阿里麻里。

四、窩闊台汗國 太祖的第三子太宗的子孫所建，統有貝加爾湖以西至阿爾泰山的地方，都葉密立。

元代由漠北入主中國，是中國史上的創局。從太祖到憲宗，三次西征，深入歐洲，武功的煊赫，也是世界史上所未曾有。

第二節 元的興亡

忽必烈爲蒙古大汗，平高麗，伐日本，命發司巴製蒙古字，以開平^①爲上都，以燕京^②爲大都，改國號蒙古爲元，是爲元世祖。命伯顏、張弘範滅宋。命許衡、劉秉宗定制度。中央職官，以總理政務的中書省，秉兵柄的樞密院，司黜陟的御史臺最爲重要。其餘如寺、監、院、司、衛、府，各有專名專職。地方官制，分中國爲十一省，^③分置行中書省，^④秉承中央意旨，施行政令；省以下有路、府、州、縣，各置長官。無論中央及地方各機關的長官，都用蒙古人，以下纔用諸色人等。當時阿剌伯、波斯、意大利等國人民，來仕於元的很不少。^⑤又分人民爲四等：第一等是蒙古人；第二等是色目人，西域諸國人民；第三等是漢人，高麗、契丹及亡金人民；第四等是南人，卽南宋之民。四等人的權利、義務，以及在刑法、科舉種種方面的待遇，都



元 代 征 日 本 之 船 圖 五 二 第

元代之武功與其衰亡

極不平等。忽必烈在滅宋之後，仍舊重外征而不重內治。除第二次東征日本未曾得利外，又南降緬甸、交趾、占城，破爪哇；南海的蘇門答臘、暹羅，及南印度諸國，都來朝入貢。世祖正在經營南方，同時北方的變亂，也已經爆發，大帝國就此分裂了。

北方變亂的起因，遠在蒙哥爲蒙古大汗的時代。蒙哥的嗣位，引起了窩闊台子孫的不服。從此窩闊台子孫一系，與蒙哥、忽必烈一系久已互相仇視，暗潮甚烈。忽必烈弟承兄位，稱蒙古大汗之後，窩闊台子孫，愈覺憤憤不平。其中有個叫海都的，在宋度宗初年（公元一二六九年）慫恿欽察、察合台兩汗國，共推他爲蒙古大汗，隱然和忽必烈對峙，變亂遂成。四汗國中，祇有伊兒汗國爲蒙哥弟旭烈兀所建，因系統不同，未曾加入。元世祖建國滅宋，經營南方的時候，海都受伊兒汗國的牽制，未能得志。後來伊兒汗國內亂，海都便大舉侵元。世祖遣伯

顏率兵敗之於鄂爾坤河畔。世祖末年，海都又誘約女真諸王，夾攻元。世祖又遣伯顏阻海都於和林，自率兵破女真聯軍。但是從此北方邊患永無已時。直到海都子察八兒爲武宗所敗，邊境始寧。

世祖之世，因爲連年用兵，國用不足，所以賦斂奇重，於是民怨沸騰，已種下覆亡之根。世祖歿，孫鐵木耳嗣位，是爲成宗，出師平緬甸，與八百媳婦之亂，死亡相繼，無功而罷。成宗歿，武宗立。從此政制紊亂，武備廢弛。內則骨肉爭立，外則蒙古人、西僧恃勢凌虐漢人南人。再五傳到順帝時，天災流行，人民不能再行忍受，於是劉福通首先在北方發難，張士誠、陳友諒也在江南響應。後來朱元璋次第削平羣雄，北上克大都，元順帝奔上都（公元一三六八年）。元自世祖滅宋至順帝北遁，在中國建國凡八十九年而亡。順帝出塞，不久卽歿。元遺臣王保保，奉其太子居和林稱汗，爲明初邊患。六傳爲鬼力赤所篡，改稱韃靼（明永樂十

三年，公元一四一五年。蒙古自成吉思汗在漠北稱大汗，至順帝北走，凡一百六十二年，至鬼力赤篡立，凡二百四十九年，四汗國亦先後滅亡，世系中絕。

【註解】

- 汗就是等於中國的王號。大汗等於中國的帝號。
- 在現今庫倫西南。
- 見前第十六章第二節。
- ④花刺子模在裏海之東，是當時回教大國。
- ⑤欽察是突厥種的游牧民族，在烏拉嶺西，裏海、黑海北，占歐洲東北部一大平原，與俄羅斯、東羅馬諸國接壤。
- ⑥在現今吉林省的延吉一帶。
- ⑦太宗長兄朮赤之子。
- ⑧在現今的雲南。
- ⑨現今地中海的居伯羅島。
- ⑩在窩瓦河下流。
- ⑪在波斯西北烏爾米亞湖東岸。
- ⑫現今新疆省伊犁。
- ⑬現今新疆省塔城。
- ⑭現今察哈爾多倫。
- ⑮現今北平。
- ⑯十一行省是嶺北、遼陽、河南、陝西、甘肅、四川、雲南、湖廣、江西、江浙、征東，此外於阿母河占城、婆羅洲，皆曾置立行省。
- ⑰行是流動的意思，就是將中央的中書省，出置各省，管理地方，後來行省之稱本此。
- ⑱最著名的如愛薛和馬哥孛羅。
- ⑲在交趾南。
- ⑳西南蠻在緬甸、雲南交界處。
- ㉑欽察汗國，於明太祖時分裂，後爲俄羅斯所滅。窩闊台汗國爲元武帝

所滅，其地併於察合台汗國。察合台、伊兒、兩汗國於明太祖時均爲蒙古、疏族、帖木兒所滅。

【習題】

- 一、蒙古三次遠征歐洲，經過若何？
- 二、蒙古建元國自何代起？
- 三、蒙古所建四大汗國的名稱若何？
- 四、元代分人民爲四等，待遇若何？
- 五、蒙古大帝國分裂的原因何在？
- 六、元代疆域如何？

第十九章 中國文化之西漸

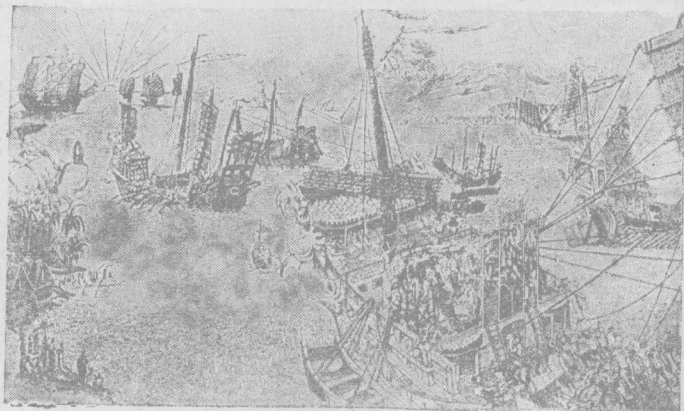
第一節 歐亞交通的發達

中西的文化，在元代因為交通的發達，互相灌輸，對於後世影響極大。當南宋中葉，蒙古盛極的時候，跨有亞細亞、歐羅巴兩洲，建立一大帝國。中間割據的小國，盡歸滅亡，已減少了許多的阻隔；元代因軍事上政治上的需要，開官道，設宿驛，置守備，又增加了不少的便利安全。行旅往來既無困難，中西交通自然逐漸繁盛。於是到中亞細亞、西亞細亞、波斯、印度、歐洲去的，以及從這些地方來的，都絡繹不絕。北方是陸路，南方是海道。行程如下：

一、陸路 從歐羅巴或西亞細亞起程，有兩條路線，一經中亞細亞入天山南路，一經西伯利亞的南部入天山北路，都可達喀喇和林及燕京。

二、海道 從波斯、印度的海岸，經印度洋、中國海到中國東南沿海諸口岸，如泉州、杭州等處。

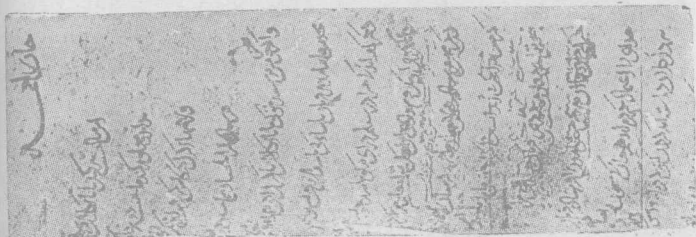
在元世祖的時候，外人來華的極多；於是泉州、上海、温州、廣州、杭州等處俱設市舶司，以資管理。泉州最繁盛，大食、波斯及他國人民居留於泉州的爲數達一萬以上。因爲元代用人，



(征遠洋南)船軍之代元

除對於漢人南人有限制外，其餘都不分畛域；所以來的不僅是商人，便是學問家、美術家、工藝家也不在少數。於是天文、數學、醫學、美術、工藝都傳入中國。●基督教也在元初傳入。元定宗貴由的時代，羅馬教皇因諾建遣使到和林；元憲宗蒙哥的時候，法蘭西王路易九世派僧侶謁憲宗，謀傳教；元世祖的時候，羅馬教皇尼古拉斯四世又派僧侶經印度由海道來華，得元世祖的許可，在燕京、泉州、杭州等互市口岸設立教堂布教，宣教師相繼來中國，信徒極多，不過元亡以後，基督教在中國漸漸衰落了。

第二節 三大發明的西漸



定宗致羅馬教皇書

第二七圖

交通發達的結果，西方的文化，既傳到中國，中國的文化也傳到西方。中國文化的西漸，最重要的是指南針、火藥、印刷機三項。

一、指南針 指南針也叫磁石針，又叫羅盤針。據我國古史上說：黃帝伐蚩尤，蚩尤作霧，黃帝作指南車以辨方向，大破蚩尤。又說：周公時，越裳氏來朝貢，回去迷路，周公作指南車送之歸去。但是當時的製作法，惟在呂氏春秋一書中有「慈石召鐵」一語，可見在戰國時中國人已知磁能吸鐵的物理。大抵自南北朝以至於宋，堪輿家用以定位置，航海家用以定航路。到了十二世紀，就由海道傳入大食國，再由大食國傳入歐洲。

二、火藥 宋朝以前，未聞有火藥。南朝所謂爆竹，與後代不同，不過燒竹作響而已。一說礮仗起於魏時，火藥雜戲起於隋時。北宋的時候，以爆竹煙火爲慶祝之用。南宋的時候，金主亮入寇，宋軍用「霹靂礮」拒敵；後來金禦蒙古，蒙古

攻宋，都用火礮了。至十四世紀中葉，傳入歐洲。

三、印刷術 自後唐明宗的時候，發明雕板，到了宋代，印板天行。北宋仁宗時，畢昇又發明活字板，印刷術更進步了。

這三種重要發明，於何時傳到西方，係何人傳到西方，如何傳布，路線如何，都沒有明確的記載，至今還要待精密的考證。大概是在南宋傳入西域或南洋，再由波斯人、阿剌伯人輾轉傳到歐洲的。總之，中國在十一世紀，即北宋時候，已經完全利用；歐洲卻遲到十四世紀，在中國久已盛行之後，纔有發明之說。那末由中國傳去之說，自屬可信了。有了指南針，於是航船遠行不會迷路，纔能廣開殖民地於各洲；有了火藥，於是槍礮可以製造，纔能整治軍備，攻守稱便；有了印刷術，於是知識傳播有了利器，人類文化纔會發達。所以歐洲中古時代末期的進步，未始不是受了中國這三大發明的影響。

【註解】

●如猶太人愛薛，精星曆醫藥，波斯人札馬刺丁貢測天機，是最著的。
●見宋沈括夢溪筆談及南宋朱彥萍洲可談二書可知。
●見東方雜誌第二十八卷第十四號竺可楨近代科學發明一文。
④公元一三〇三年，一喬亞（意大利人）始製羅盤針，時在中國元代中葉；一三四六年，英敗法，始開火礮；一三五四，德人什瓦爾發見火藥，時在元末；公元一四三八年，德人哥登保發見活字板，時在明中葉。

【習題】

- 一、何以元代中西交通非常發達？
- 二、元代中西往來路線有幾？
- 三、元代有何種宗教傳入？
- 四、中國發明指南針、火藥、印刷術，在公元幾世紀？

- 五、歐洲發見指南針、火藥、印刷術，在公元幾世紀？
- 六、元代西方的文化傳入中國的情形若何？

第二十章 明之內政與外交

第一節 明的初期

明代自太祖統一中國，定制度，到成祖的時候，武功曾震耀一時，對於南方的經營，成績也不下於漢、唐的對於西北，中葉以後，宦官專政，外患迭起，漸趨衰亡了。

朱元璋幼年，是皇覺寺僧人，後來在濠州起兵，次第平定江淮、兩湖、閩、浙、兩廣、山東、河南，建國號曰明，定都應天（公元一三六八年），是爲明太祖。太祖卽位的次年，遣徐達、常遇春滅元，乘勝定山西、陝西、甘肅，再遣湯和、傅友德平

四川、沐英平雲南，藍玉平遼東；到洪武二十年（公元一三八七年）統一中國。太祖即位以後，厲行擴張君主的威權。中央的官制，略與元代相似。廢除中書省，



明太祖像 第二八圖

然是宰相的地位了。地方也仍用行省制，省以下是府，府以下是州、縣。一省之中，布政司掌民政，按察司掌司法，都指揮使司掌軍政，號爲三司，都直接隸屬於中央。府、州、縣的長官，稱知府、知州、知縣，掌府、州、縣的政務。中央派遣監察御史巡

將政務分配於吏、戶、禮、兵、刑、工六部，直接隸屬於君主；設都察院，置御史以糾察百官，平反冤獄；又置殿閣學士，備君主的諮詢，在明初官纔五品，到後來儼

按州縣以監察地方官吏。兵制略似唐代府兵制。京師及郡縣都設在衛所，百二十人為百戶所，千二百人為千戶所，五千六百人為一衛。天子親軍有二十六衛，駐京師，各省置都司，統率諸衛所；京師設都督府，以統率諸都司。太祖認清歷代禍亂的來源，嚴

明之內政與外交



明初疆域圖

明初疆域圖 第九圖

禁母后臨朝，宦官干政；但又採用封建制度，分封諸子二十餘人爲王，分鎮要地，設官屬護衛。^④燕王棣因爲防守北邊，權勢尤重，卻因此釀成日後的內亂。太祖生性忌刻嚴厲，功臣如李善長、藍玉、傅友德等，不但殺戮一身，且誅滅一家，每次株連，都達萬人以上；臣下進見時須叩頭跪伏。^⑤稍一不合，就在殿廷杖責，有立死於杖下的，號曰廷杖。

太祖歿，孫允炆立，是爲惠帝。惠帝深慮諸王強大難制，用齊泰、黃子澄的計畫，加以裁抑，或削地，或廢免。燕王棣在北平，^⑥素有雄略，因惠帝督責極嚴，遂舉兵反，號稱「靖難」。這時候開國的功臣武將，大半被太祖誅戮已盡。因此，燕兵南下，長驅無阻，連下山東、江淮、揚州，渡江陷京師，宮中火起，惠帝不知所終。^⑦燕王自立爲皇帝，是爲明成祖。成祖大殺惠帝遺臣。因方孝孺不肯爲他草登位的詔書，且大書「燕賊篡位」四字，遂滅孝孺十族。^⑧又廢惠帝的建文年號，在他

自立以前，仍用洪武紀年。遷都北平，名爲北京，以舊都爲南京。

第二節 明的武功與邊患

明代的武力，以成祖之世，爲全盛時期，北伐蒙古，南定安南，又使鄭和出使「西洋」，成祖建空前的功業。祇是成祖歿後，北方和東方一帶，便邊患時作；從此國力虧耗，直到末季，竟亡

明之內政與外交



1113

第三〇圖 明成祖像

於異族之手。

北方 鬼力赤篡元，自稱韃靼可汗，在成祖起靖難兵的時候，曾出師相助，後來被臣下阿魯台所殺。阿魯台迎立元的後裔本雅失里爲可汗，成祖屢次遣書招諭，不聽，因遣邱福北伐，又敗沒；於是成祖率師親征，敗之於斡難河，本雅失里遁依瓦剌，阿魯台來降。既而又叛，成祖又親征二次，從此元的後裔不敢南侵。成祖又破瓦剌及烏梁海。在現今黑龍江、吉林省地，置野人、海西、建州三衛。

南方 安南國王陳氏，爲臣下黎氏所篡。黎氏改國號曰大虞，奉表於明，詐稱陳氏嗣絕，成祖便封黎氏爲安南國王。不久，安南的遺臣奉故王族陳天平來請兵復仇，成祖責黎氏，黎氏陽爲請罪，迎天平回國。成祖信以爲真。不料天平到了安南，被黎氏所殺。成祖大怒，遣沐晟、張輔分道由雲南、廣西出兵，討平黎氏，置交趾布政司，設十七府於安南。

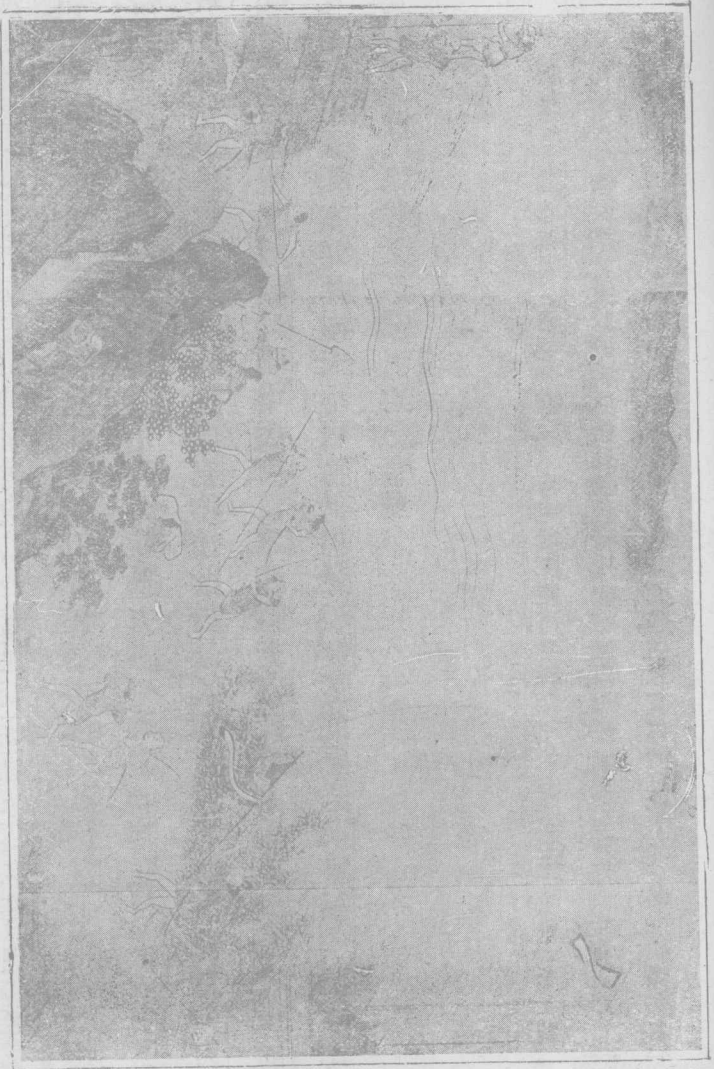
西洋 成祖卽位後，疑惠帝出亡海外，於永樂三年（公元一四〇五年）

遣宦官鄭和使「西洋」，率海軍三萬七千餘人，分乘大船六十餘隻，齎金帛從蘇州劉家港出海，經福建，達占城；一方面搜尋惠帝的蹤跡，一方面宣示威德。諸國皆聽命，於鄭和還朝時，皆遣使隨入朝貢，成祖大喜，復命和往，遍賚諸國；於是來朝者愈多。和先後奉使七次，經歷五十餘國，遠至非洲東海岸，並擒番王，初擒舊港的酋長陳祖義，再擒錫蘭國王亞列苦柰兒，最後擒蘇門答臘王子蘇幹利。中國聲威的南播，與航程的遠達，爲前古所未有。

成祖的時候，日本大將軍足利義滿也上表稱臣納貢，受封日本國王。明室武功，煊赫一時，可惜不能持久。再傳到宣宗時，北方的瓦剌時來侵逼；再五傳到世宗及神宗時，東方沿海一帶，又備受倭寇襲掠，南方的緬甸亦叛。建州衛的女真族，自稱後金汗，吞併鄰近各部落，終至代明而有中國。

瓦剌與韃靼 瓦剌酋長脫歡，統一了瓦剌三部；到子也先的時候，勢力更強，東到建州，西到哈密，都受他的約束。明英宗時，也先率衆入寇。英宗聽宦官王振之言，親征至大同，因人心怯懼，由居庸關歸。回到土木堡時，軍潰，英宗被也先所擒。史稱「土木之變」。明室立郕王監國，也先進攻京師，爲于謙力戰所敗。也先本想以英宗要挾，至此計無可施，遂請和，歸英宗。其後也先被臣下所殺，瓦剌漸衰；韃靼勢力又振，立可汗，號小王子，屢次寇明。後韃靼又分爲三部，其中套部酋長俺答最雄健，常常焚掠邊境；經明室利用喇嘛教以爲籠絡，纔受明封，號順義王，來貢互市，不再用兵。

日本 中國沿海地方，在明代屢受日本倭寇的侵擾，其發生原因大致爲自元代征日後，互禁貿易，以致日本國內感到物資供給缺乏的影響；同時日本國內又因南北紛爭，失敗者潛逃或流落至中國沿岸地方，並勾結中國海盜，爲



明之內政與外交

一三七

第三一圖 倭寇圖

患更烈。但自足利義滿受明成祖封號以後，捕捉倭寇，寇患始息。義滿死，倭寇又來。到世宗的時候，倭寇得內地奸人的引導，在浙東、浙西、江南、江北以及福建一帶，焚燒殺掠，無所不爲，賴戚繼光、俞大猷悉力討平。神宗的時候，日本豐臣秀吉攻朝鮮，朝鮮求救於明，明師往援，先勝後敗。於是議和之說起，明遣使封秀吉爲國王，秀吉不受，又攻朝鮮。明增兵與日本相持，秀吉死，日本兵退。朝鮮之役，前後凡七年，中國和朝鮮都損失不可勝計。但是朝鮮從此感激明室，對中國非常敬愛，直到清代，朝鮮還不忘明的恩德。

【註解】

① 現今安徽省鳳陽。

② 現今南京。

③ 現指揮使司，簡稱都司。

④ 諸王護衛，自三千人到一萬

九千人。

⑤ 古來君主對於大臣，極致敬禮，特揖親送，儀節頗重；宋太祖始改坐論爲立答。

⑥ 就

是現今的北平。

⑦ 綱鑑易知錄載：惠帝易僧服而逃，從者有程濟等數人。

⑧ 九族係外祖父、外

祖母、從母子、妻父、妻母、姑之子、姊妹之子、女之子、己之同族。再加弟子爲一族，共十族。①鄭和、雲南人，小名三保，所以後人有「三保太監下西洋」之說。西洋實今南洋。②瓦刺在韃靼西，據天山南路。③烏梁海，在韃靼東。④現今的瀏河口。⑤舊港卽巨港三佛齊。⑥在察哈爾省懷來縣西。⑦喀爾喀部居漠北，插漢兒部居東方，套部居河套。⑧朝鮮孝宗在清滅明以後，想代明復仇，肅宗造大報壇，以祀明神宗，終李姓之世，不用清代的年號，對於明室，念念不忘。

【習題】

- 一、明初的政制若何？
- 二、明代君主的威權如何？
- 三、何謂靖難之變？
- 四、鄭和到西洋的經過若何？
- 五、明代的倭寇情形如何？
- 六、何謂土木之變？

第二十一章 明之衰亡與奮鬪

第一節 明的衰亡

明成祖即位以後，極信任宦官，委以出使、監軍等要職；又設「東廠」，命宦官刺探外事。於是開宦官干政之端，種下明室亂亡之根。不過成祖英明果斷，所以成祖之世，宦官還不敢跋扈。成祖歿，子仁宗在位僅二年，子宣宗嗣位，楊士奇、楊榮、楊溥三人輔政，朝政修明。宣宗歿，子英宗嗣位，寵信宦官王振，親征瓦剌，因有土木堡之變；幸虧于謙奉景泰帝監國，力戰卻敵，迎英宗還中國，尊爲上皇。後來朝臣石亨、徐有貞和宦官曹吉祥，迎英宗復辟，廢景泰帝，殺于謙。徐有貞、石

亨、曹吉祥，都相繼因謀反伏誅，錦衣衛指揮邊杲、門達又擅寵，敲詐官吏，誣陷平民，紀綱大壞。英宗歿，子憲宗立，卽位初年，李賢、彭時、商輅爲相，政事尙清明。後來萬安爲相，宦官汪直領「西廠」，屢興大獄，冤死者無數，人情怨憤。憲宗纔罷西廠，直寵亦衰。但當時宦官朝臣，互相勾結，便有「閹黨」的名稱了。憲宗歿，子孝宗奮發有爲，任用李東陽等，革除弊政，稍得民心。孝宗歿，子武宗立，年纔十五，信任宦官劉瑾，使主「內廠」。瑾橫暴異常，廣植黨羽，殺戮朝臣，後來以謀反伏誅，而江彬又得寵。武宗晝夜遊幸，南北巡行，自稱「總督軍務威武大將軍太師鎮國公朱壽」，荒淫日甚。寧王宸濠乘機反於南昌，幸得巡撫南贛都御史王守仁起兵平亂，擒宸濠。武宗歿，世宗立，誅江彬等，人心大快；而嚴嵩又諂媚蒙蔽，把持朝政。倭寇侵浙東，嵩令其黨趙文華視師江南，文華侵餉冒功，寇患愈烈，沿海一帶，民不聊生。其後穆宗和神宗的初年，高拱、張居正相繼當國，稍見振作。神宗

親政，命宦官四出開礦，收稅剝削敲詐，人民痛苦已極；中年以後，日見荒怠，有二十餘年不視朝，朝廷因起黨爭。這時候顧憲成在無錫東林書院講學，附和者極多，公卿亦多與往還，號稱東林黨。反對東林黨的，因為東林黨都是當世名流，極有聲望，於是與宦官相結，互相對峙，紛爭不已。神宗歿，子光宗在位僅一月，子熹宗立，委政於宦官魏忠賢。忠賢大作威福，凶暴專橫，為明代宦官之冠。先後慘殺熊廷弼、楊漣、左光斗、魏大中、高攀龍等十餘人，一網打盡東林黨諸正人君子，目為邪黨，榜示全國。心腹爪牙到處皆有「五虎」、「五彪」、「十狗」、「十孩兒」、「四十孫」的稱號。各省長官都為魏忠賢建生祠，頌為堯舜，卑鄙無恥已極，國事乃無可爲了。熹宗歿，弟思宗立，誅魏忠賢。這時候東北的滿洲，建國曰清，勢已強大，入寇河北、山東，但為袁崇煥所扼，不能得志。四方流寇蜂起，最著的是李自成、張獻忠。後來袁崇煥以冤死，李自成乃攻陷北京，思宗在煤山自縊殉國。

吳三桂乞清兵入援，清兵遂入北京（公元一六四四年）。

第二節 明末之奮鬪

李自成攻陷北京以後，明宗室及遺臣多避難南下，先後擁立福王、唐王、桂王以謀對抗清軍，在長江以南一時形成偏安的局勢。

福王名由崧，爲思宗之弟，於北京陷落後的第二年立於南京，命史可法主政，以圖恢復明祚。一方面清軍平定北方之後，大舉南下，史可法督師揚州，與清軍劇戰七晝夜，城陷被殺。清軍屠殺揚州之後，更進軍渡江直逼南京。福王倉卒出奔，被清軍所擒。明遺臣又奉太祖九世孫唐王聿鍵立於福州。此外尚有太祖十世孫魯王以海據紹興稱「監國」。江、浙各地均先後共起勤王軍，聲勢甚盛。惜無統一聯絡，以致先後皆被清軍掃滅。紹興亦爲清軍所破，魯王逃至舟山島。

●清軍既定浙江，長驅入福建。唐王依爲左右手的鄭芝龍，忽叛變降清。唐王亦於汀州被清軍所執，不屈而死（公元一六四六年）。但是芝龍之子成功，始終爲明室戮力，不失爲明末的一大功臣。芝龍降清之時，成功旣泣諫不聽，遂獨起義兵，以廈門爲根據地，遙與舟山之魯王相呼應。魯王失舟山後，成功又奉之至廈門，以圖再舉。但不久都失敗而終。

唐王敗亡之後，明代遺臣瞿式耜、丁魁楚等又立福王之弟桂王於廣東肇慶。●各地轉戰，軍威復震，一時恢復中國南部七省，後因部臣跋扈不聽命，終爲清軍一一翦滅。桂王避難入雲南，吳三桂率領清軍由四川、貴州南下，桂王更由雲南奔入緬甸。清兵又征緬甸。緬王懼清軍威勢，乃縛桂王及其眷屬，投清乞降。桂王被殺，明代宗室至此完全斷絕。時清順治十八年（公元一六六一年），滿族遂入主中國。明自太祖建國（公元一三六八年）至桂王之死，共歷二百九

十三年而亡。

【註解】

●明憲宗時東廠之外，別立西廠。

①在今浙江省定海縣。

②今廣東省高要縣。

【習題】

一、明室衰亡的最大禍源何在？

二、何謂東林黨？

三、北京陷落後，明代宗室在中國南部爲王者有幾人？試言其大略。

四、試述鄭成功奮鬪之經過。

五、明末功臣爲誰，試舉三人。

第二十二章 中華民族之拓殖

第一節 僑民之移殖

元代的末葉（公元十三、十四兩世紀之間），據星槎勝覽所載：「元將高興、史弼領兵征闍婆，遇風至交爛山，暫避，有病卒百餘留養不歸，遂傳育於此。」可見在那時候，中國人已有流寓南洋羣島的，不過數目不多。到明初的時候，正當公元十五世紀，鄭和航海到南洋，從成祖永樂三年（公元一四〇五年）至宣宗宣德八年（公元一四三三年）三十年之間，先後共計七次，遍歷數十國；有馬來半島以東十五國；臨馬刺甲海岸者四國；蘇門答臘七國；印度六國；阿

刺伯五國、非洲三國、婆羅洲、菲列賓尚不在內。⑤所到的地方，從占城、暹羅、滿刺加、^④舊港、爪哇、婆羅洲、呂宋、印度洋、波斯灣、阿刺伯沿岸，遠到非洲的東岸，現今意屬索馬利蘭一帶，完成了殖民事業。從此中國人到南洋去的逐漸增加。據明史呂宋傳所載：「閩人因呂宋地近，且饒富，商販至者數萬人，往往久居不返，至長子孫。」海國圖志載：「華人駐暹羅娶番女，唐人之數多於土番。」明史又載：「滿刺加民身體黝黑，間有白者，唐人種也。」均可見明代海外殖民的繁盛。當時南洋羣島的礦業，暹羅、緬甸、越南的農業，南洋羣島及暹羅的森林業，以至全部工商業，大部分為華僑所經營。所以在明代的時候，南洋一帶的商業、農業、工業之權，都操於華僑之手，將及三世紀之久，便是葡萄牙、荷蘭、英國等西洋新勢力東漸之後，經濟實力始終仍在華僑的掌握之中。

第二節 僑民之建國與慘禍

明代僑民移殖南洋的，僅呂宋、爪哇、三佛齊及淳泥四處，已約有五萬人之多，^⑤依此類推，總數定可得數十萬。其中英雄志士自亦不少，於是有在海上建國的。

太祖洪武八年明廷派黃屏森至淳泥，後來他的女兒就嫁給淳泥國王。現在該地尚有「黃總兵之墓」，一年受淳泥官員的祭禮。淳泥北部相傳尚有黃屏森一般人的後裔，他們的紡織方法完全與中國相同。洪武十年，三佛齊內亂，其京城舊港（巴林邦）為爪哇人所奪。但不久華僑梁道明起而稱王。後來舊港又為華人陳祖義所奪。因此三佛齊完全為華僑所支配，約歷五十年之久。至神宗時，南洋的海舶都被徽州幫汪直的勢力所壟斷。往來的商船，須先向其領得

「五峯旗」纔能通行，五峯就是汪直的別號。後來汪直被明廷所擒，其部將林道乾逃往臺灣，於萬曆二年圖襲菲列賓，不果，乃至淳泥，培植其勢力。淳泥的道乾，就是因其名而來的。到明代末年，華僑鄭昭在暹羅驅逐緬甸人的勢力，娶暹羅末一王的公主，於清乾隆三十三年，他便自稱爲暹羅國王。此外還有爪哇順塔新村村主，是廣東人，有海濱之地三百里，開闢英屬海峽殖民地的葉姓，也是廣東人。可見明末清初的時候，歐洲沿海諸民族，如哥倫布一般人，各以航海爲事，搜獲殖民地；我國也有向南洋開闢殖民地的，祇可惜當時國家未注意及此罷了。

明代華僑在南洋雖然極有勢力，但是也常受到歐洲人壓迫的慘禍。其中有兩次爲最大。第一次在神宗時，馬尼刺有一華僑名英乾，原爲林道乾的部下，因爲常接待當地華僑領袖，遂遭西班牙人之忌，結果於萬曆三十一年，華僑遭

西班牙人屠殺者至二萬五千人之多。第二次在思宗時，菲列賓的西班牙人又慘殺華僑二萬人。後來在清代乾隆五年，爪哇巴達維亞附近發生屠殺華僑案：荷蘭政府逮捕華僑數百人，運送出境，至船駛出巴達維亞港口時，即將他們投入海中。此事洩露後，引起各地華僑的憤恨，因之自當年十月七日至二十二日發生鉅大衝突，華僑被害者約有一萬餘人。

【註解】

① 關婆即爪哇。

② 蘇門答臘的比利敦羣島。

③ 詳見梁啓超鄭和傳。

④ 滿刺加，即麻六甲。

⑤ 見梁啓超鄭和傳。

【習題】

- 一、中華民族移殖南洋始於何代？盛於何代？
- 二、明代華僑在南洋的勢力若何？

三、明代華僑在海外建國的有幾？
四、明代華僑所受的慘禍若何？

第二十三章 元明之文化與社會概況

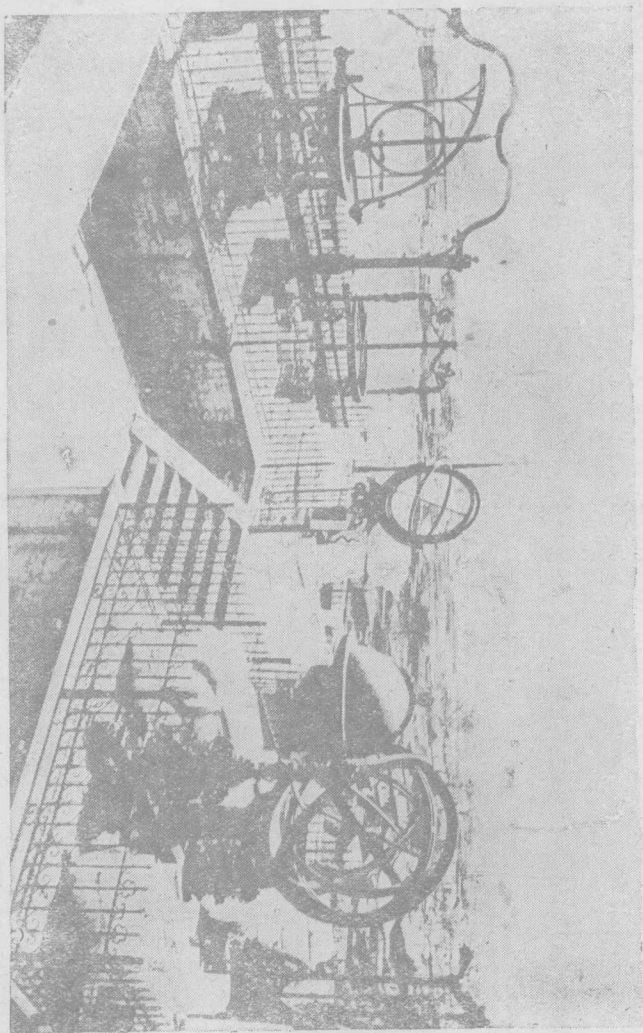
第一節 元明的學術與宗教

元初伐宋，姚樞奉命在軍中求訪儒、道、釋及醫卜之士，得趙復，強邀到北方講學，樞和楊惟中都從他受業，北方知有程、朱之學，從趙復始。後來姚樞隱居吳門，許衡自河洛來，求得程、朱之書，即居吳與樞相講習，凡經、傳、子、史、禮、樂、兵、刑、食貨、水利之類，無所不講。這時候，姚許是推衍程、朱之說，又有吳澄，則融合朱、陸之學，四方就學的，不下千餘人。澄並研究易、春秋、禮記，精明簡潔，頗有卓越的見解，又校正老子、莊子、太玄經及八陣圖等典籍，著述極富。

明代初年，朱子之學最爲盛行。薛瑄治學，悉本程、朱之說，傳之既久，因爲過於篤信謹守，所以成爲拘泥迂腐。當時的君主，卻頗利用這種學理來拘束人心。後來陳獻章出，以靜爲主，忘己爲大，無欲爲至，其說近於陸九淵；於是學術漸起變化。中葉以後，王守仁反對程、朱的色彩，更加顯明，採取陸九淵的思想，創爲新說，成爲明代學術的權威。王守仁在壯年時，因上封事爲宦官劉瑾所惡，受了廷杖四十，死去復醒。後來貶到貴州龍場驛，在疾病、蠻瘴、患難之中，深思聖人處此，更有何道？忽然有悟，以爲格物致知，當求於心，心卽是理。經過十餘年的研究，揭出良知之說。良知是先天所具，知善、知惡的官能，發揮良知，自然合於天理。守仁並以爲：知的真切篤實處是行，行的明覺精密處就是知，知是行的主義，行是知的工夫；知是行之始，行是知之成。所以主張知行合一。當時號薛瑄之學爲河東派，陳獻章之學爲江門派，王守仁之學爲姚江派，但以王學的影響爲最大。東林

黨魁顧憲成力闡其說。明末忠義之風，亦大都爲此種學說所造成。不過片面的高談心性，不問事功，或竟流於狂妄放誕，也未始不是王學的流弊。王學不但在明代一百餘年之中，支配了中國；明亡之後，朱之瑜東渡日本乞師，留居教授，傳王學，日本明治維新諸志士，大都是數傳以後的私淑弟子，所以王學還曾爲日本所推重。

元、明兩代是學術衰落的時代，除了王守仁略有新創以外，大都不能逸出宋學範圍。經學方面，明成祖命胡廣等纂修五經四書大全，宗宋代程、朱之說。史學方面，宋、遼、金三史都成於元朝，其中金史頗爲詳明，宋史病在太冗，遼史病在太簡，元史是明代宋濂等所修，成書太速，●疏漏極多。此外馬端臨的文獻通考一書，確爲一部極有價值的著作。不過明代文士對於本朝史實，頗多注意，筆錄成書，流傳到後世，很有價值。●

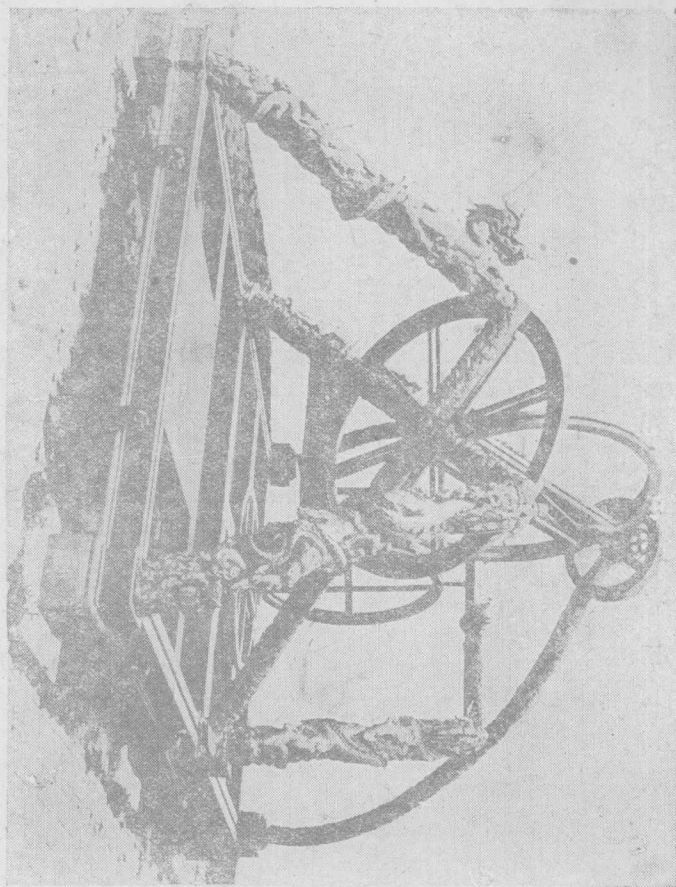


元明之文化與社會概況

元明之天文儀器圖 (甲)

第三二圖

五十四



第三三圖 元明之天文儀器圖(乙)

元代基督教東來，曾得元室許可，在大都建立教堂。明代天主教也入中國，曾得明室許可，在北京建天主堂。後來明室雖下令禁止傳教，但是不久也就無形取消，從此除釋、道兩教外，基督教和天主教，也得一般人的信仰。教士來華傳教，多借輸入各種科學^①為手段，對於我國學術，影響極大。

第二節 元明的文藝

元、明兩代的文學，以戲曲和小說最有價值；文和詩詞，不過承繼前代而已，並無特長可述。

文詩詞 元代詩文，以虞集為大家。楊維禎^②在末葉，頗負盛名。元好問、薩都刺、揭傒斯都兼擅詩詞。趙孟頫對於文藝書畫，無不精通，頗有些像宋代的蘇軾；他的妻子管夫人也極風雅。明代宋濂、劉基都以文名，歸有光、唐順之的古文，

尤爲後世所推重。詩家在初年有高啓、楊士奇，後有李東陽，再後有前七子，後七子。前七子以李夢陽、何景明，後七子以李攀龍、王世貞尤爲有名。王世貞字元美，號鳳洲，又號弇州山人，著述甚多，不限於詩。明代以詞著名的比較少。還有在文體方面，明太祖時候，規定考試文體，篇幅整齊，叫做八股文。八股文格律極嚴，非有多年研究，不能擅長，士子一生於此耗損精力不少，而無甚實用。此體文字，直到清代末年方纔革除。

戲曲 王世貞曾經說過：「三百篇亡而後有騷賦，騷賦難入樂而後有古樂府，古樂府不入俗而後以唐絕句爲樂府，絕句少宛轉而後有詞，詞不快北耳而有北曲，北曲不諧南耳而有南曲。」觀此，可略知詩詞和曲蛻化的痕跡。曲有南北的分別，兩者不同的地方極多，簡單說來，就是北曲多一人獨唱，南曲彼此遞唱；北曲音調高亢，南曲音調柔靡。元代盛行北曲，明初纔有南曲。元代名家有

馬致遠、關漢卿、王實甫、白仁甫、喬夢符諸人。王實甫的西廂記，最爲後世所傳誦。明代以湯顯祖、阮大鍼爲最著。湯顯祖著臨川四夢，其中以牡丹亭尤爲動人，當時婁江女子俞二娘，酷嗜其詞，竟致斷腸而死。阮大鍼的燕子箋、春燈謎也極新穎可喜。現在流行的崑腔，兼演兩種戲曲，就是明世宗時崑山人 魏良輔所創。

小說 宋代已有所謂平話的小說，如宣和遺事，便成章回體的小說了。元明之際，施耐庵、羅貫中出，善描寫人情，刻畫事物，允推大家。施耐庵的水滸傳，羅貫中的三國志演義，更有吳承恩的西游記，都是風行一世的著作，以技術而論，在小說中的確有很高的地位。其餘還有今古奇觀、拍案驚奇等等。到明末，小說爲數在幾百種以上。可見元明以來，這種平民文學是非常發達的。

書畫 元代的趙孟頫，號松雪，明代的董其昌，號香光，書畫都冠絕一時。元

代倪瓚，號雲林，畫山水風景，意態蕭疏幽潔，有一塵不染之致。吳鎮，號梅花道人，黃公望，號子久，又號大癡，王蒙，號黃鶴山樵，與趙孟頫合稱元四家。明代文徵明，號衡山，沈周，號石田，唐寅，號六如，畫山水、花鳥、蟲魚，都極工妙。仇英，號十洲，所畫仕女人物，尤爲後世所重。

第三節 元明的社會概況

民生

元定中國以後，種族的界限，分別極嚴，中國人民備受虐待，而以江

南爲尤甚。當時人民分爲蒙古、色目、漢人、南人四等；又分爲一官、二吏、三僧、四道、五醫、六工、七獵、八民、九儒、十丐十級；以別貴賤。喇嘛僧挾有特殊的勢力，霸占強搶，橫暴無比，人民無可告訴。城鄉遍設甲主，二十家爲甲，以北人爲甲主，衣服、飲食、婦女，聽其所欲，人民不肯受凌辱的，祇得自殺。觀此，可見當時民生是很

痛苦的。元代賦稅的制度，行於內地一帶的，仿唐代的租庸調法，有地稅、丁稅兩種；行於江南一帶的，仿唐代的兩稅法，有夏稅、秋稅兩種。雜稅有商賈、冶鐵之征，額外課有三十二種，柳竹均有稅，可見其苛斂。明代社會的階級區別也極嚴厲。住居、服飾都有等級，官民絕對不得混亂。當時也有賤民階級，就是明成祖時，不歸附「靖難」兵者，其家屬後裔，號爲「樂戶」，爲衆人所卑視。明代賦稅的制度，有田租和力役兩種。田租爲夏稅、秋糧的兩稅法。役法分人民爲上、中、下三等，服役叫力差，繳納銀錢叫銀差，聽人民按等自擇其一。在太祖的時候，田畝、戶口都有精確的調查，以戶爲主者，有所謂「黃冊」；以田爲戶者，有所謂「魚鱗冊」。徵收田賦，頗稱公允。後來年久失修，便生弊端了，中葉以後，既加田賦，又增苛捐雜稅，有遼餉、練餉、勦餉、礦稅、木稅、油布雜稅等名目。水陸要道，相隔幾十里，卽設局樹旗徵稅。騷擾搜括，達於極點；因之民生困苦，國也趨於亂亡了。至於明代社

會的風尚，文人頗有浪漫放誕的，而士大夫殺身成仁，以節操骨氣爲尙的，卻又大義凜然。

工商業 元明商業均繁盛。海外貿易亦均發達。沿海各處大都設有市舶司管理一切，番貨雙抽，土貨單抽。元代鑄銀成錠，稱爲元寶，立券和銀錠並通行，稱爲寶鈔。明代也是寶鈔和制錢並用的。實業方面，最重要的是植棉事業。其種植的方法，在元初從崖州傳到江南，從此棉布衣被全國，貧富豪利，比古來的麻布絲布，用處更爲廣大，所以當時出產亦多。元代特置木棉提舉司之官。工業方面，元明兩代都以製作工巧見稱。元代有興龍笙，皮船之製。明代的瓷器，出產極多，在江西景德鎮設置御窰；從成祖永樂年起，到神宗萬曆年止，名色繁多，花樣精巧。銅器以宣宗宣德年的香爐最著名。景帝景泰年的發藍器具，號景泰藍，至今馳名海外。

【註解】

- 元史於洪武二年自二月到八月成書，次年補輯順帝一朝，又經四月而成。●著名的如王世貞的弇州山人別集，談遷的國榷等等，但爲清代禁燬刪改的很多。●詳見本書第三冊近世史第一章。●楊維禎，號鐵崖，有鐵崖樂府傳世。●李夢陽，何景明，徐禎卿，康海，邊貢，王九思，王廷相，爲前七子；李攀龍，謝榛，梁有譽，宗臣，王世貞，徐中行，吳國倫，爲後七子。●八股文的股字，是分段的意思，八股文就是前後各四段，互相對比的文字。●古本西廂記爲金董解元所作，現今流行的西廂記，又說爲王寶甫所作，而關漢卿續成的。●湯顯祖，臨川人，所作牡丹亭，邯鄲夢，紫釵記，南柯記四種曲，都以夢爲主腦，所以號臨川四夢。●水滸傳一說是羅貫中所作。●見第八章第二節。●謝枋得疊山集載「七匠八娼」，鄭所南集所載則如此。●如唐寅，祝允明，徐渭，侯方域等。●如楊漣，左光斗，史可法，瞿式耜一流，李自成，破京師及清兵南下時殉國的尤衆。●趙翼陔餘叢考載：「一說是黃道婆傳來；一說是黃成所傳。」●興龍笙是一種極繁複的樂器。元史謂：「其制爲管九十，列爲十五行，每行縱列六管；其管下植於匱中，而匱復鼓之以鞀。自

價足至管端約高五尺。凡大朝會則列諸軒軒之間，與衆樂並奏，每用樂工二人，一以按管，一以鼓鞞以達氣出聲。」

【習題】

- 一、元代理學如何北漸？
- 二、明代學術派別有幾？
- 三、元明有價值的文學是那幾種？
- 四、王學的影響若何？
- 五、元明人民的階級區別若何？
- 六、植棉的方法，如何傳入中國？

第二十四章 中古期結論

第一節 中古期述要

中古期至秦迄明，自秦始皇統一中國（公元前二二一年）到清世祖入關建國（公元一六四四年）共計一千八百六十五年。其間經過了不少的興衰治亂，安樂憂患，一切事實，雖然史冊的記載，仍有遺漏簡缺，但是不像上古期的難以盡信了。現在將民族、國家、文化、社會四種情形，分別綜述一過，以便稽考的民族。中華民族從上古到周代，已經融合了不少黃河流域和長江流域的外族。秦、漢以來，東北、西北的外族，如秦、漢以來的匈奴，漢、魏以來的柔然、烏桓，

兩晉南北朝的鮮卑、氐、羌，唐以來的突厥、吐蕃、回紇，宋以來的契丹、女真、蒙古，雖然先後入寇，甚至奄有中國，但最後總是與中華民族合而爲一，而且大部分混合融化已久，都成了歷史上的名詞了。到了本期末葉，又開闢南海；至今南洋一帶，不但華僑極有勢力，並且土著都混雜了中華民族的血統。所以在這時期之中，中華民族的文化，既然開化了，不少西北、東北的外族，且由長江流域，逐漸傳播到粵江流域，以至南海。

政治 自從秦始皇用法治代替了周代的禮治以後，直到明代，雖然政制每代都有差別，但是治術終不能逸出秦代的範圍。自從五胡亂華之後，秦、漢的制度，已呈廢壞的現象，唐代的制度，差不多一切更新，造成了清明的政治，直到明代，雖然官制、兵制、賦稅、刑法、教育、選舉等等的條目，每代都有變更，但是大體終不離唐代的典型。至於朝代的興替之間，總因爲君權的至尊，不免爲人所豔

羨，於是君主的昏庸，引起了權臣、外戚、藩鎮的篡奪；又因爲君主制度的確立，不免有不平的現象，於是君主的暴虐，引起了平民的反抗，所以終不外爭鬪衝突的局面。

文化 這時期的初期和中葉，我國在文化方面，可算是先進之國，到這時期的末葉，還不落後；所以秦、漢以來的對於北方，唐代的對於東方，元代的對於西方，秦、漢以來及明代的對於南方，文化的傳播，都有相當的影響。唐、宋以來，因爲佛教的傳入，哲學方面，如宋代的理學，明代的王學，都受了佛教的影響。元、明以來，因爲基督教、天主教教徒的東來，科學方面，如天文、地理、算學等等，都傳入了中國。

社會 社會的習慣風俗，自從受了程、朱學說的影響之後，變成非常拘束而板滯。流弊所及，產生了許多迂闊虛僞和不近人情的行爲。社會的信仰，在

思想方面，自從漢代規定以孔子之道爲標準之後，直到明代而不變。金、元統治中國，也藉此維繫人心，未曾改易。在宗教方面，自從唐代提倡佛教，宋代提倡道教以後，^①漸漸確立了民間的信仰。民生的狀況，歷代都有富裕和困乏的時候，大抵國家太平，自然富裕；一有變亂，自然困乏。並且在同一時期中，因區域廣大，各地也有不同的現象，譬如南朝和五代十國時候的吳越、南唐，人民仍得休養生息，未捲入流離死亡的漩渦。所以整個的經濟，未曾發生恐慌，農業社會的基礎，也始終安定，未曾動搖。

第二節 中古期的分期

中古期的分期，依照各種情形的變遷做標準，便有不同的方式。現在從朝代、民族兩方面，分別列舉一過，以便記憶。

朝代 依照朝代的更替做標準，雖說太注意一國的興亡，不過歷史的紀年，大抵以此爲根據，所以爲明瞭年世的先後起見，也有復述一過的必要。這時期之前爲三皇、五帝、夏、商、周；這時期之後爲清、民國。這時朝代的名稱，計有：

秦（公元前二四六年至公元前二〇七年）

漢（公元前二〇七年至公元二二〇年）

三國——魏、蜀、吳（公元二二〇年至二六五年）

晉（公元二六五年至四二〇年）

南朝——宋、齊、梁、陳，北朝——魏、北齊、北周（公元四二〇年至五八一年）

隋（公元五八一年至六一八年）

唐（公元六一八年至九〇七年）

五代——梁、唐、晉、漢、周（公元九〇七年至九六〇年）

宋（公元九六〇年至一二七九年）

元（公元一二七九年至一三六八年）

明（公元一三六八年至一六六一年）

朝代的更替，往往有後者已建國稱帝，而前者並未亡國的，所以公元的紀年，大抵以後者建國之年，畫分前後。祇有公元一二七九年，元建國已有幾年，而宋至此纔算完全滅亡；公元一六六一年，清建國已有幾年，而明至此纔算完全滅亡；因為有一班忠臣義士，不惜性命，捍衛舊朝，抵抗新主，他們立志恢復，血戰經營的史蹟是不能埋沒的，所以紀年依此。

民族 依照民族的興衰做標準，中古期可分為五期：

第一時期 秦、漢——中華民族發展時期；

第二時期 兩晉、南北朝——南北民族對峙及融合時期；

第三時期 唐——中華民族擴大時期；

第四時期 宋、遼、金——南北民族對峙時期；

第五時期 元、明——北方民族全盛時期，及南方民族復興時期。

其餘如政治、經濟、學術、文藝等等，各代均有特殊的情形，當然又有不同的分期，因屬於專門的研究，此處祇得從略了。

【註解】

①詳見前第十三章第一節。②詳見前第十九章第二節。③詳見前第二十二章第一節。④

詳見前第十七章第一節及第二十三章第一節。⑤詳見本書第三冊近世史第一章。⑥詳見

前第十七章第一節。⑦唐太宗崇奉佛教；北宋真宗、徽宗都崇奉道教。

【習題】

- 一、中古期中華民族的發展若何？
- 二、中古期中華民族文化的傳播若何？
- 三、中古期國家政制的變遷若何？
- 四、中古期社會習俗的變遷若何？
- 五、中古期中，朝代的名稱若何？
- 六、中古期中，依照民族的興衰可分若干時期？