









南華真經卷第五

郭象子玄註

陸德明音義

莊子外篇天地第十二

音義曰以

天地雖大其化均也

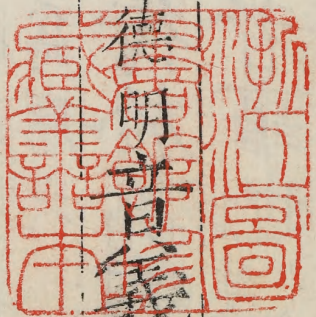
均於不為而自化也。天地釋名云天顯也高

顯在上也又坦也坦然高遠也地底也其體

低下載萬物也體統云天地者元氣之所生

萬物之祖也易說云元氣初 一也 一以自得為治。治直吏 人卒雖眾其

反註同下官治并註亦同 主君也 天下異心無心者 君原於德而成於



天以德為原無物不得得者自得故故曰玄

古之君天下無為也天德而已矣任自然之運動以

道觀言而天下之君正無為者自然為君非邪也

又作以道觀分而君臣之義明各當其分則

為位以道觀能而天下之官治官各當其所

以道汎觀而萬物之應備無為也則天下各

故通於天地者德也萬物莫不皆行於萬物

者道也道不塞其所由則上治人者事也使

人自得其事能有所藝者技也技者萬物之末用也。技其綺反註

同技兼於事事兼於義義兼於德德兼於道

道兼於天夫本末之相兼猶手臂之相包故一身和則百節皆適天道順則本

末俱暢故曰古之畜天下者無欲而天下足無

為而萬物化淵靜而百姓定記曰通於一而

萬事畢無心得而鬼神服一舉記書名也云老

子所夫子曰夫道覆載萬物者也洋洋乎大

哉君子不可以不剝心焉有心則累其自然故當剝而去之。

夫子司馬云莊子也一云老子也此兩夫子

曰元嘉本皆為別章崔本亦爾覆芳富反洋

洋音羊又音詳劉口吳反又口侯反無為為

崔本作軒云寬悅之貌去起呂反

之之謂天不為此為乃天道無為言之之謂德

不為此言而此言自言乃真德愛人利物之謂仁此任其性

不同同之之謂大萬物萬形各止其分不行

不崖異之謂寬玄同彼我則萬物自容故有餘有萬不同之

謂富我無不同故故執德之謂紀德者人綱要德

成之謂立非德而成者循於道之謂備夫道非偏

物也。○循音。不以物挫志之謂完。內自得也。挫竹卧反。

君子明於此十者則韜乎其事心之大也。大心

故事無不容也。○滔沛乎其為萬物逝也。德澤

吐刀反。廣雅云載也。沛任萬物之自往也。○沛普貝反。字林云流也。逝崔本逝作啓云開也。滂普旁反。若

然者藏金於山藏珠於淵。不貴難不利貨財

乃能忘我。不近貴富。自來寄耳心常去之不

樂壽不衰夭。所謂縣解。○樂音洛。不榮通不

醜窮。忘壽天於胸中不拘一世之利以為已

私分皆委之不以王天下為已處顯忽然不

在身。王于况顯則明不顯則萬物一府死而巳

生同狀蛻然無所在也夫子曰夫道淵乎始銳反又音悅

其居也濇乎其清也金石不得無以鳴聲由

濇李良由反徐力蕭反故金石有聲不考不廣雅下巧反云清貌

鳴因以喻體道者萬物孰能定之應感夫王物感而後應也

德之人素逝而取通於事任素而往耳非好

反立之本原而知通於神本立而知不逆故冠音智註同

其德廣

任素通神而後彌廣

其心之出有物採之

物採之而

後出耳非先物而唱也

故形非道不生非德不明存

形窮生立德明道非王德者邪蕩蕩乎忽然

出勃然動而萬物從之乎此謂王德之人

忽勃

皆無心而應之貌動出無心故萬物從之斯蕩蕩矣故能存形窮生立德明道而成王德

也視乎冥冥聽乎無聲冥冥之中獨見曉焉

無聲之中獨聞和焉

若夫視聽而不寄之於寂則有闇昧而不和也

故深之又深而能物焉

窮其原而後能物

神之又神

而能精焉極至順而後能盡妙故其與萬物接也至無

而供其求我確斯而都任彼則彼求自供○
供音恭本亦作恭確古學反斯音

賜又時聘而要其宿大小長短脩遠皆恣而
如字

其所極而已黃帝遊乎赤水之北登乎崑崙之丘

而南望還歸遺其玄珠此寄明得真之所由
赤水李云水在崑

崑山下還音旋玄使知索之而不得言用知
珠司馬云道真也

得真○知音智註及下使離朱索之而不得

使喫詬索之而不得也聰明喫詬失真愈遠
○喫口懈反詬口豆

反司馬云喫
話多力也

乃使象罔象罔得之黃帝曰異

哉象罔乃可以得之乎

明得真者非用心
也象罔然即真也

之師曰許由許由之師曰齧缺齧缺之師曰

王倪王倪之師曰被衣堯問於許由曰齧缺

可以配天乎

謂為天子○倪徐
五兮反被音披

吾藉王倪以

要之

欲因其師以要而使
之○要一遙反注同

許由曰殆哉圾乎

天下

圾危也○圾本又作岌五急
反又五合反郭李云危也

齧缺之為

人也聰明叡知給數以敏其性過人

聰敏過
人則使

人也也○數音朔而又乃以人受天復其自然

彼審乎禁過而不知過之所由生夫過生於

後知以禁之其過彌甚矣故曰無過在去與

之配天乎彼且乘人而無天若與之天下彼

知而失真方且本身而異形夫以萬物為本則羣

斯迹也且將遂使後世由已以制物則萬物乖

方且尊知而火馳賢者當位於前則知見方

且為緒使將興後世方且為物絃將遂使後

事役之端

世拘牽而

制物○絃徐戶隔反廣雅公才反云束也與郭義同今用廣雅音

而物應將遂使後世指麾以動物方且應衆

宜將遂使後世不能忘方且與物化後世與

物相逐而不自得於內而未始有恒此皆盡當時之宜也然今日受其德

而明日承其弊矣夫何足以配天乎雖然有

族有祖其事類可可以為衆父而不可以為

衆父衆父者治亂之率也言非但治主乃為亂率

治直吏反注同率色北固之禍也夫桀紂非

治直吏反注同又色律反

能殺賢臣

乃賴聖知之

南面之賊也

田恒非能殺君乃資仁義以賊之。

殺音試本又作弒音同

堯觀乎華華封人曰嘻聖人請

祝聖人使聖人壽堯曰辭使聖人富堯曰辭

使聖人多男子堯曰辭封人曰壽富多男子

人之所欲也女獨不欲何邪堯曰多男子則

多懼富則多事壽則多辱是三者非所以養

德也故辭封人曰始也我以女為聖人邪今

然君子也天生萬民必授之職多男子而授

之職則何懼之有

物皆得所而志定也。○

地名也。封人司馬云守封疆人也。○

富而

使人分之則何事之有

寄之天下。夫聖人鷄

居

無意而其安也。○鷄音淳居鷄居謂無常處也。又云如鷄之居猶言野處。

而鷄

食

仰物而足。○鷄口豆反食爾雅云主哺鷄鷄食者言仰物而足也。

鳥行而

無彰率性而動

天下有道則與物皆昌

猖狂妄行

而自蹈

天下無道則脩德就間

雖湯武之事苟順天應人

未為不間也故無為而無不為者非不間也。○

千歲厭世去

而上僊夫至人極壽命之長任窮理之變其生也天行其死也物化故云厭世而

上僊也乘彼白雲至于帝鄉無之散三患莫

至身常無殃則何辱之有封人去之堯隨之

曰請問封人曰退已堯治天下伯成子高立

為諸侯堯授舜舜授禹伯成子高辭為諸侯

而耕禹往見之則耕在野禹趨就下風立而

問焉曰昔堯治天下吾子立為諸侯堯授舜

舜授予而吾子辭為諸侯而耕敢問其故何

也子高曰昔堯治天下不賞而民勸不罰而

民畏今子賞罰而民且不仁德自此衰刑自

此立後世之亂自此始矣夫子闔行邪無落

吾事佶佶乎耕而不顧夫禹時三聖相承治

史籍無所載仲尼不能問是以雖有天下而

不與焉斯乃有而無之也故考其時而禹為

最優計其人則雖三聖故一堯耳時無聖人

故天下之心俄然歸啓大至公而居當者付

天下於百姓取與之非已故失之不求得之

不辭忽然而往侗然而來是以受非毀於廉

節之士而名列於三王未足怪也莊子因斯

以明堯之弊弊起於堯而釁成於禹况後世

之無聖乎寄遠迹於子高便棄而不治將以絕聖而反一遺知而寧極耳其實則未聞也

夫莊子之言不可以一塗詰或以黃帝之迹禿堯舜之脛豈獨貴堯而賤禹哉故當遺其所寄而錄其絕聖棄知之意焉○伯成子高

通變經云老子從此天地開闢以來吾身一

作三三百變後世得道而戊子高是也(闔本亦

立反李云耕貌一云耕人行貌又音秩又於

十反字林云勇壯貌(直吏反問問廁之間

與音韻同音泰初有無無有無名無有故無

洞又音同(初易說云一之所起有一而未形初至妙者

也至妙故未有物理之形耳夫一之所起起

於至一非起於無也然弟子之所以屢稱無

於初者何哉初者未生而得生得生之難而猶上不資於無下不待於知突然而自得此
生矣又何營生於已物得以生謂之德夫無
生以失其自生哉不能
生物而云物得以生乃所以明物未形者有
生之自得任其自得斯可謂德也

分且然無間謂之命留動而生物物成生理

謂之形形體保神各有儀則謂之性夫德形性命因

變立名其於自爾一也性脩反德德至符問反問如字留或作流

同於初恒以不為同乃虛虛乃大不同於初

為則其懷中故為有物也合喙鳴無心於言
有物而容養之德小矣

合於喙鳴○喙丁豆反又克芮喜穢二反喙鳴合與天地為合地天

亦無心而自動其合緝緝若愚若昏坐忘而自合耳非照察以合之

○緝咸是謂玄德同乎大順德玄而所順者大矣夫子

問于老聃曰有人治道若相放可不可然不

然若相放效強以不可為可不然為然斯矯其性情也○夫子仲尼也相放甫狂反注

同本亦作方如字又辯者有言曰離堅白若

縣寓言其高顯易見○縣音玄寓音字司馬云辯明白若縣室在人前也易以豉反

若是則可謂聖人乎老聃曰是胥易技係勞

形怵心者也執留之狗成思狸狙之便自山

林來言此皆失其常然也。我其綺反執留

司馬云狸竹鼠也。一云執留之狗謂有能故

被留係成愁思也。後音素。狙七徐反。便婢面

反徐扶面反司馬丘子告若而所不能聞與

而所不能言凡有首有趾無心無耳者衆首

猶始終也無心有形者與無形無狀而皆存

者盡無言有形者善變不能與無形無狀者

將順日新其動止也其死生也其廢起也此

又非其所以也

此言動止死生盛衰廢興未始有恒皆自然而然非其所

用而然故放之而自得也

有治在人

不在乎主自用

忘乎物忘乎

天其名爲忘已

天物皆忘非獨忘已復何所有哉○復扶又反

忘已

之人是之謂入於天

人之所不能忘者已也已猶忘之又奚識哉斯

乃不識不知而冥於自然

將閭蒧見季徹曰魯君謂蒧也

曰請受教辭不獲命既已告矣未知中否請

嘗薦之吾謂魯君曰必服恭儉拔出公忠之

屬而無阿私民孰敢不輯季徹局局然笑曰

若夫子之言於帝王之德猶螳螂之怒臂以

當車軼則必不勝任矣必服恭儉非忘儉而

忠而忠也故雖無阿私而不足以勝矯詐之

任也。將一本作蔣閭萬於反。蔣字亦作蔣

音免又音晚郭音同蔣閭免人姓名也一云

姓蔣閭名蔣或云姓蔣名閭蔣也季徹人姓

名也蓋季氏之族魯君或云定公甲丁仲反

輕音集爾雅曰和也又側立反郭思魚反局

音其王反一云大笑之貌螳螂

音堂郎軼音輟勝音升注同

且若是則其

自為處危其觀臺

此皆自處高顯若臺觀之

可觀也。處其據反本又

作處觀古多物將往將使物不止於本性之

亂反注同分而矯跂自多以附之

投迹者衆亢足投迹不安其本步也不蔣閭蔣閭勉勉勉勉然然驚驚曰

勉也汪若於夫子之所言矣雖然願先生之

言其風也季徹曰大聖之治天下也搖蕩民

心使之成教易俗舉滅其賊心而皆進其獨

志若性之自為而民不知其所由然夫志各有趣不

可相效也故因其自挫而挫之則雖挫而非

為也因其自蕩而蕩之則雖蕩而非動也故

其賊心自滅獨志自進教成俗易悶然無迹

履性自為而不知所由皆云我自然矣舉皆

也○廙許逆反又生責反或云驚懼之貌

汪本或作芒武剛反郭武蕩反悶音門

若

然者豈兄堯舜之教民溟滓然第之哉

溟滓甚貴

之謂也不肯多謝堯舜而推之為兄也

○兄元嘉本作足溟亡頂反溱戶頂反欲同

乎德而心居矣

居者不逐於外也心不居則德不同也

子貢南

遊於楚反於晉過漢陰見一丈人方將為圃

畦鑿隧而入井抱甕而出灌搯搯然用力甚

多而見功寡子貢曰有械於此一日浸百畦

用力甚寡而見功多夫子不欲乎為圃者印

而視之曰奈何曰鑿木為機後重前輕挈水

若抽數如泆湯其名為棹為圃者忿然作色

而笑曰吾聞之吾師有機械者必有機事有

機事者必有機心機心存於曾中則純白不

備純白不備則神生不定神生不定者道之

所不載也吾非不知羞而不為也夫用時之

純備也斯人欲脩純備而抱一守古失其肯

也。圃布戶反又音布園也李云菜蔬曰圃

畦戶圭反李云呼中曰畦說文云五十畝曰

苦骨反徐李苦滑反郭忽滑反用力貌一音

胡没反械戶戒反字林作械李云器械也憂

子鵠反司馬云灌也印音抑本又作仰擊口節反抽敕留反李云引也司馬崔本作流數所角反徐所錄反沃湯音逸本或作溢李云疾速如湯沸溢也司馬本作佚蕩亦言其往來數疾如佚蕩佚蕩唐佚也種本又作橋或作臯同音羔徐居橋反司馬李云拮擗也吾師謂老子也子貢瞞然慙俯而不对有聞為圃者

曰子奚為者邪曰孔丘之徒也為圃者曰子非夫博學以擬聖於子以蓋衆獨弦哀歌以賣名聲於天下者乎汝方將忘无汝神氣墮汝形骸而庶幾乎不忘不墮則無庶幾之道。瞞武版反又亡安反字林云

目皆平貌李天典反慙貌一音門又亡于反
司馬本作撫音武崔本作撫於王並如字本
或作於吁音同司馬云夸誕貌一云行
仁恩之貌蓋司馬本作善墮許規反

之不能治而何暇治天下乎子往矣無乏吾

事子貢卑陬失色頊頊然不自得行三十里

而後愈其弟子曰向之人何為者邪夫子何

故見之變容失色終日不自反邪曰始吾以

為天下一人耳謂孔子也。○乏廢也。陬走侯

貌一云顏色不自得也。頊頊本又作旭旭許
王反李云自失貌。向許亮反本又作鄉音同

後倣此不知復有夫人也吾聞之夫子事求可

功求成用力少見功多者聖人之道聖人之道即用

百姓之心耳○復扶又反一夫音符下夫人同今徒不然執道者德

全德全者形全形全者神全神全者聖人之

道也託生與民並行而不知其所之汙乎淳

備哉功利機巧必忘夫人之心此乃聖主之道非夫人也

子貢聞其假脩之說而服之未知純白者之同乎世也○定莫剛反心或作道若夫

人者非其志不之非其心不為雖以天下譽

之得其所謂整然不顧以天下非之失其所

謂儻然不受天下之非譽無益損焉是謂全

德之人哉我之謂風波之民此宋榮子之徒未足以為全德

子真之迷沒於此人即若列子之心醉於季咸也。○(譽音餘下同)整五羔反司馬本作整

儻本亦作精司馬本作儻同勅蕩反郭此更反反於魯以告孔子孔

子曰彼假脩渾沌氏之術者也以其昔今向古修為世事

故知其非真渾沌也。○(渾音)識其一不知其二

胡本反(沌徒本反)胥音徒識修古抱灌之朴而不知因治其內而不

時任物之易也。○(易以政反)

治其外

夫真渾沌都不治也豈以外內為異而偏有所治哉

夫明白入

素無為復朴體性抱神以遊世俗之間者汝

將固驚邪

此真渾沌也故與世同波而不自失則雖遊於世俗而泯然無迹豈

必使汝驚哉

且渾沌氏之術子與汝何足以識之

哉

在彼為彼在此為此渾沌玄同孰識之哉所識者常識其迹耳

諄芒將東

之大壑適遇苑風於東海之濱苑風曰子將

奚之曰將之大壑曰奚為焉曰夫大壑之為

物也注焉而不滿酌焉而不竭吾將遊焉死

風曰夫子無意于橫目之民乎願聞聖治諄

芒曰聖治乎官施而不失其宜拔舉而不失

其能畢見其情事而行其所為皆因而任之

反又述倫反芒本或作汙武剛反李云望之

諄諄察之芒芒故曰諄芒一云姓名也或云

霧氣也壑火各反李云大壑東海也苑風本

亦作宛徐於阮反李云小貌謂遊世俗也一

云苑風姓名一云扶搖大風也濱音賓酌一

本作取橫目之民李云保虫之屬欲令其治

之也聞本或依司馬云作問下同治直吏反

下皆同施始支反又始智反司馬云施政布

教各得行言自為而天下化使物為之手撓

其宜

顧指四方之民莫不俱至此之謂聖治言其指麾

顧盼而民各至其性也任其自為故○手撓而小反又而了反司馬云動也一云謂指麾

四方也顧指如字向云顧指者言指麾顧盼而治也或音頤本亦作頤以之反謂舉頤指

塵願聞德人曰德人者居無思行無慮率自

不藏是非美惡無是非於胸中而任四海之

內共利之之謂悅共給之之為安無自私之懷也怛

乎若嬰兒之失其母也儻乎若行而失其道

也財用有餘而不知其所自來飲食取足而

不知其所從此謂德人之容

德者神人迹也故曰容。○悟音

超字林云悵也徐尺遥反郭音條儻敕黨反司馬本作操容牟凶反或云依注當作容

願聞神人

願聞所以迹也

曰上神乘光與形滅亡

乘光

者乃無光

此謂照曠

無我而任物空虛無所據者非闇塞也

致命盡

情天地樂而萬事銷亡

情盡命至天地樂矣事不妨樂斯無事矣

○樂音洛注同銷徐音消

萬物復情此之謂混冥

情復而混冥無

迹也。○混胡本反

門無鬼與赤張滿稽觀於武王之

師赤張滿稽曰不及有虞氏乎故離此患也

門無鬼曰天下均治而有虞氏治之邪其亂

而後治之與言二聖俱以亂故治之則揖讓

負於其間也。門無鬼司馬本作無畏云門

姓無畏字也滿本或作蒲檀古溪反李云門

赤張氏也無鬼滿稽名也治直吏反赤張滿

下及注均治並同與音餘本又作邪

稽曰天下均治之為願而何計以有虞氏為

均治則願各足矣復何為計有虞氏之德而

推以為君哉許無鬼之言是也。復扶又反

下章有虞氏之藥瘍也天下皆患創亂故求

注同李云頭創也言創以喻亂求虞氏

藥治之司馬云疵瘍也創初良反秃而施鬣

病而求醫孝子操藥以脩慈父其色焦然聖

人羞之明治天下者非以為榮○秃吐木反

音毛李云髦髮也操七至德之世不尚賢賢當

刀反應將遙反又音樵其位非不使能能者自為上如標枝出物上

尚之也高也標方小反徐方遥方又方民如野鹿

妙反言樹標之枝無心在上也放而自端正而不知以為義相愛而不知以

得也為仁實而不知以為忠當而不知以為信性率

自然非蠢動而相使不以為賜用其自動故

由知也

蠢郭處允

反動也

是故行而無迹

王能任其自

事而

無傳

各止其分故不傳教於彼也

○傳文專反 孝子不諛其親忠

臣不諂其君臣子之盛也親之所言而然所

行而善則世俗謂之不肖子君之所言而然

所行而善則世俗謂之不肖臣而未知此其

必然邪

此直違俗而從君親故俗謂不肖耳未知至富正在何許

貽附反諂敕檢反肖音笑

世俗之所謂然然而然之所謂善

而善之則不謂之道諛之人也然則俗故嚴

於親而尊於君邪

言俗不為尊嚴於君親而從俗俗不謂之諂明尊嚴

不足以服物則服物者更在於從俗也是以聖人未嘗獨異於世必與時消息故在皇為

皇在王為王豈有背俗而用哉○之道音導下同背音佩

謂已道人則

勃然作色謂已諛人則怫然作色

世俗遂以多同為正

故謂之道諛則作色不受○勃步忽反謂已諛人本多作衆人下同司馬云衆人凡人也

佛符弗反而終身道人也終身諛人也

亦不問道

郭敷謂反相善耳合譬飾辭聚衆也是終始本末不相

坐夫合譬飾辭應受道諛之罪而世復以此得入以此聚衆亦為從俗者恒不見罪坐

也○坐才垂衣裳設采色動容貌以媚一世

而不自謂道導諛與夫人之為徒通是非而不

自謂眾人愚之至也世皆至愚乃更不知其

愚者非大愚也知其惑者非大惑也大惑者

終身不解大愚者終身不靈夫聖人道同而帝王殊迹者誠

世俗之惑不可解故隨而任之○解音蟹又

三人行而一人惑所適者猶可致也惑者少

也二人惑則勞而不至惑者勝也而今也以

天下惑予雖有祈嚮不可得也不亦悲乎天

都惑雖我有求嚮至道之情而終不可得故

堯舜湯武隨時而已○祈嚮許亮反司馬云

也祈求

大聲不入於里耳

非委巷之所尚也○大聲司馬云謂咸池

六英之樂也

折揚皇琴則嗑然而笑

俗人得嘖曲則同聲動笑

也○折之列反皇琴况花反又憮于反本又

作華音花司馬本作里華嗑許甲反李云折

楊皇華皆古歌曲也嗑笑聲也本又作嗑

烏邈反司馬本作槩嘖苦責反本又作嗑是

故高言不止於衆人之心

不以存懷

至言不出俗

言勝也

此天下所以未曾用聖而常自用也

以二缶鍾惑而所

適不得矣

各自自信據故不知所之。以二缶

中必不得有之適也。司馬本作二而今也以

天下惑予雖有祈嚮其庸可得邪知其不可

得也而強之又一惑也故莫若釋之而不推

即而同之。強不推誰其比憂

其丈反下注同。趣令得當時

之令解也則相與無憂於一世矣。比毗至

反司馬本作鼻云始也。令力呈反下同。解音

蟹厲之人夜半生其子遽取火而視之汲汲

然唯恐其似已也。厲惡人也言天下皆不願為惡及其為惡或迫於苛

後或迷而失性耳然迷者自思復而厲者自思善故我無為而天下自化○厲音賴又如

字遽巨據反本或作遽音同汲音急苛音何百年之木破為犧樽

青黃而文之其斷在溝中比犧樽於溝中之

斷則美惡有間矣其於失性一也跖與曾史

行義有間矣然其失性均也且夫失性有五

一曰五色亂目使目不明二曰五聲亂耳使

耳不聰三曰五臭薰鼻困懷中顙四曰五味

濁口使口厲爽五曰趣舍滑心使性飛揚此

五者皆生之害也而楊墨乃始離跂自以為
得非吾所謂得也夫得者困困可以為得乎則
鳩鴟之在於籠也亦可以為得矣且夫趣舍
聲色以柴其內皮弁鷩冠摺笏紳脩以約其
外內支盈於柴柵外重纏繳睨睨然在纏繳
之中而自以為得則是罪人交臂歷指而虎
豹在於囊檻亦可以為得矣

○犧音義又素
河反斷徒亂反

下同本或作故困如字本或作悃音同悃子
公反郭音俊又素奏反李云困悃猶刻賊不

通也中丁仲反願桑蕩反濁本又作囑音同

滑李音骨本亦作囑離力智反跂丘鼓反鷓

尹必反徐音述本又作鷓音同鳥名也一名

翠似燕紺色出鬱林取其羽毛以飾冠笏音

忽紳音申帶也柵楚格反郭音策重直龍反

纏音墨繳音灼郭古弔反皖皖環版反李云

窮視貌一云眠目貌交臂歷指司馬云

交臂反縛也歷指猶歷樓貌檻戶覽反

莊子外篇天道第十三音義曰以郭象注

天道運而無所積故萬物成帝道運而無所

積故天下歸聖道運而無所積故海內服此

者皆恣物之性而無所牽明於天通於聖六

滯也積謂滯積不通

者皆恣物之性而無所牽明於天通於聖六

滯也積謂滯積不通

通四辟於帝王之德者其自為也昧然無不

靜者矣任其自為故雖六通四辟而無傷於

四辟毗赤反謂四方開也昧音妹聖人之靜也非曰靜也善

故靜也善之乃靜則萬物無足以鏡心者故

靜也斯乃自得也。鏡乃孝反水靜則明燭

鬚眉平中准大匠取法焉水靜猶明而況精

神聖人之心靜乎天地之鑒也萬物之鏡也

夫有其具而任其自為故所照無不夫虛靜

洞明。中丁仲反大匠或云天子也

恬淡寂漠無為者天地之平而道德之至不

平不至者生於有故帝王聖人休焉未嘗動也休

則虛虛則實實者倫矣倫理也虛則靜靜則動

動則得矣不失其所以動靜則無為無為也則任事

者責矣夫無為也則羣才萬品各任其事而自當其責矣故曰魏魏乎舜禹之有

天下而不與焉此之謂無為則俞俞俞者

憂患不能處年壽長矣俞俞然從容自得之貌○俞俞羊朱反廣

雅云喜也又音夫虛靜恬淡寂漠無為者萬

喻從七容反

音

夫虛靜恬淡寂漠無為者萬

物之本也

尋其本皆在不為中來

明此以南鄉堯之為

君也明此以北面舜之為臣也以此處上帝

王天子之德也以此處下玄聖素王之道也

此皆無為之至也有其道為天下所歸而無其爵者所謂素王自貴也○鄉許亮反本亦

作嚮王于以此退居而間游江海山林之士

况反注同服以此進為而撫世則功大名顯而天下一

也此又其次也故退則巢許之流進則伊望之倫也夫無為之體大矣天下何所不為

哉故主上不為冢宰之任則伊呂靜而司尹矣冢宰不為百官之所執則百官靜而御事

矣百官不為萬民之所務則萬民靜而安其業矣萬民不易彼我之所能則天下之彼我靜而自得矣故自天子以下至于庶人下及昆蟲孰能有為而成哉是故彌無為而彌尊也○間音間靜而聖動而王時行則行時止則止無為也而

尊自然為物所尊奉樸素而天下莫能與之爭美夫

配天者唯夫明白於天地之德者此之謂大

本大宗與天和者也大地以無為為德故明其宗本則與天地無逆

也所以均調天下與人和者也夫順天所以應人也故天

和至而人樂與天和者謂

和盡也

之天樂

天樂適則人樂足矣。樂音洛下同。

莊子曰吾師乎吾

師乎鰲萬物而不為戾

變而相雜故曰鰲自鰲耳非吾師之暴戾

○鰲子兮反戾力計反暴也

澤及萬世而不為仁

仁者兼愛之名

耳無愛故無所稱仁

長於上古而不為壽

壽者期之遠耳無期故無

所稱壽。長丁丈反直良反

覆載天地刻彫衆形而不為

巧

巧者為之妙耳皆自耳故無所稱巧

此之謂天樂

忘樂而樂足。樂音

洛章

故曰知天樂者其生也天行其死也物

化靜而與陰同德動而與陽同波故知天樂

者無无天然無无人非無无物累無无鬼責故曰其動

也天其靜也地動靜雖殊一心定而王天下

其鬼不崇其魂不疲常無心故王天下而不疲病○王往况反注及

下王天同崇雖遂反徐息類反李云禍也一心定而萬物服言以

虛靜推於天地通於萬物此之謂天樂我心常靜

則萬物之心通矣天樂者聖人之心以畜天

下也聖人之心所以畜天下者奚為哉天樂而已○畜許六反注同夫帝王

之德以天下為宗以道德為主以無為為常

無為也則用天下而有餘有餘者閑有為也

則為天下用而不足不足者汲汲然欲為物用也欲為物用故可得

而臣也及其為故古之人貴夫無為也上無臣亦有餘也

為也下亦無為也是下與上同德下與上同

德則不臣下有為也上亦有為也是上與下

同道上與下同道則不主夫工人無為於刻木而有為於用斧

主上無為於親事而有為於用臣臣能親事主能用臣斧能刻木而工能用斧各當其能

則天理自然非有為也若乃主代臣事則非主矣臣秉主用則非臣矣故各司其任則上

下咸得而無无上必無為而用天下下必有為

為天下用此不易之道也无察也夫用天下者

亦有用之為耳然自得此為率性而動故謂

之無為也今之為天下用者亦自得耳但居

下者親事故雖舜禹為臣猶稱有為故對上

下則君靜而臣動比古今則堯舜無為而湯

武有事然各用其性而天機玄故古之王天

發則古今上下無為誰有為也

下者知雖落天地不自慮也辯雖彫萬物不

自說也无能雖窮海內不自為也无夫在上者患

而代人臣之所司使咎繇不得行其明斷后

穆不得施其播殖則羣才失其任而主上困

於役矣故冕旒垂目而付之天下天下皆得
其自為斯乃無為而無不為者也故上下皆
無為矣但上之無為則用下下之無為則自
用也○知音智下愚知同說音悅登音羔繇

音遙斷天不產而萬物化地不長而萬物育
丁亂反

所謂帝王無為而天下功故曰莫神於
自爾

天莫富於地莫大於帝王故曰帝王之德配

天地同乎天地乘天地馳萬物而用人羣之

道也本在於上末在於下要在於主詳在於

臣三軍五兵之運德之末也賞罰利害五刑

之辟教之末也禮法度數刑名比詳治之末也鐘鼓之音羽旄之容樂之末也哭泣衰絰隆殺之服哀之末也此五末者須精神之運心術之動然後從之者也夫精神心術者五末之本也任自然運動則五事之末不振而自舉也○本在於上末在於下李云本天道末人道也辟毗赤反比毗至反下同治一音如字云比校詳審治直吏反下治之至治又之道同衰音崔○經田結反殺所界反末學者古人有之而非所以先也所以先者本也君先而臣從父先而子從兄先而弟

從長先而少從男先而女從夫先而婦從夫

尊卑先後天地之行也故聖人取象焉言此先後

雖是人事然皆在至理中來非聖人之所作也○少時照反天尊地卑神

明之位也春夏先秋冬後四時之序也萬物

化作萌區有狀盛衰之殺變化之流也夫天

地至神而有尊卑先後之序而況人道乎明夫

尊卑先後之序固有物之不能無也○區曲俱反宗廟尚親朝廷尚

尊鄉黨尚齒行事尚賢大道之序也言非但人倫所

尚也。朝語道而非其序者非其道也。語道

而非其道者安取道。所以取道為有序也。是故古之明

大道者先明天而道德次之。天者自然也。自然既明則物得

其道也。道德已明而仁義次之。物得其道而和理自適也。仁

義已明而分守次之。理適而不失其分也。分守已明而

形名次之。得分而物物之名各當其形也。形名已明而因任

次之。無所復改。因任已明而原省次之。物各自任則罪責除

也。原省所景原省已明而是非次之。各以反原除省廢也。得性

為是失性為非是非已明而賞罰次之賞罰者失得之報也夫至

治之道本在於天而未極於斯賞罰已明而愚知處宜貴賤

履位言各當其才也仁賢不肖襲情各自行其所能之情必分

其能無相易業必由其名名當其實故由名而實不濫也

以此事上以此畜下以此治物以此脩身知

謀不用必歸其天此之謂太平治之至也故

書曰有形有名形名者古人有之而非所以

先也古之語大道者五變而形名可舉九變

而賞罰可言也

自先明天以下至形名而五至賞罰而九此自然先後之

序也

○知音

智天音泰

驟而語形名不知其本也驟而

語賞罰不知其始也倒道而言迂道而說者

人之所治也安能治人

治人者必順序○迂音悟司馬云橫也說

徐音悅又如字

驟而語形名賞罰此有知治之具非

知治之道

治道先明天不為弃賞罰也但當不失其先後之序耳

可用

於天下不足以用天下此之謂辯士一曲之

人也

夫用天下者必大通順序之道○重意苟解蔽篇凡人之患蔽於一曲而闇於

天禮法數度形名比詳古人有之此下之所

以事上非上之所以畜下也寄此事於羣才斯乃畜下也

昔者舜問於堯曰天王之用心何如堯曰吾

不敖無告無告者所謂頑民也○敖五報反不廢窮民恒加恩也

苦死者嘉孺子而哀婦人此吾所以用心已

舜曰美則美矣而未大也堯曰然則何如舜

曰天德而出寧與天合德則雖出而靜日月照而四時

行若晝夜之有經雲行而雨施矣此皆不為而自然也

○施始

或反

堯曰膠膠擾擾乎

自嫌有事○膠膠交卯反司馬云和

也擾擾而小反司馬云柔也案

如注意膠膠擾擾動亂之貌

子天之合也

我人之合也夫天地者古之所大也而黃帝

堯舜之所共美也故古之王天下者奚為哉

天地而已矣孔子西藏書於周室子路謀曰

由聞周之徵藏史有老聃者免而歸居夫子

欲藏書則試往因焉孔子曰善往見老聃而

老聃不許於是繙十二經以說老聃中其說

曰大謾願聞其要孔子曰要在仁義老聃曰
請問仁義人之性邪孔子曰然君子不仁則
不成不義則不生仁義真人之性也又將奚
為矣老聃曰請問何謂仁義孔子曰中心物
愷兼愛無私此仁義之情也此常人之所謂
仁義者也故寄
孔老以正之○三往况反藏書司馬云藏其
所著書也徵藏才浪反司馬云徵藏藏名也
一云徵典也史藏府之史老聃吐甘反或云
老聃是孔子時老子號也免而歸言老子見
周之末不復可匡所以辭去也緜敷素反徐
又音盤又音煩司馬煩寃也十二經說者云

詩書禮樂易春秋六經又加六緯合為十二經也一說云易上下經并十翼為十二又一

云春秋十二公經也說如字又始銳反絕句

中丁仲反其說如字絕句天音泰徐救佐反

謾末旦反郭武諫反物本亦老聃曰意幾乎

作勿愷開待反司馬云樂也夫至仁者無愛而直

後言夫兼愛不亦迂乎前也○意於其反司

馬云不平聲也下同幾音機司馬本無私焉

作頎云頎長也復言長也迂乎音于無私焉

乃私也世所謂無私者釋已而愛人夫愛人

者欲人之愛己此乃甚私非忘公而

也公也夫子若欲使天下無失其牧乎則天地固

有常矣日月固有明矣星辰固有列矣禽獸

固有羣矣樹木固有立矣比以自足○牧司馬云牧養也夫

子亦放德而行循道而趨已至矣不待於兼愛也○放

方往反又何偈偈乎揭仁義若擊鼓而求亡子

焉無由得之○偈偈居謁反又巨謁反或云用力之貌揭其謁反又音傑意夫

子亂人之性也事至而愛當義而止斯忘仁義者也常念之則亂真矣

士成綺見老子而問曰吾聞夫子聖人也吾

固不辭遠道而來願見百舍重趼而不敢息

今吾觀子非聖人也鼠壤有餘蔬言其不惜物也○士

成綺如字又魚紙反士成綺人姓名也見賢

遍反下同百舍司馬云百日止宿也重直龍

反研古顯反司馬云胈也胈音陟其反許慎

云足指約中斷傷為研餘蔬所居反又音所

司馬云蔬讀曰糝糝粒也鼠壤內有遺餘之

粒穢惡過甚也一云如鼠之堆壤餘益疏外

也而棄妹不仁也無近恩故曰弃○弃妹一

妹末也謂末學之徒須慈誘者不仁釋名云

之乃見弃薄不仁之甚也生熟不盡於前

至足故恒有餘○生熟司馬云而積歛無崖

生贍也一云生熟謂好惡也

萬物歸懷來者受之不立界畔也○積老

子亦反李子賜反歛力儉反李狸艷反

子漠然不應言槩意士成綺明日復見曰昔

子亦反李子賜反歛力儉反李狸艷反

子亦反李子賜反歛力儉反李狸艷反

者吾有刺於子今吾心正卻矣何故也自怪刺譏

之心所以壞也○復扶又反刺老子曰夫巧

知神聖之人吾自以為脫焉脫過去也○巧苦教反又如字

知音智脫徒活反注同昔者子呼我牛也而謂之牛呼

我馬也而謂之馬隨物所名苟有其實人與之名

而弗受有實故不以毀譽經再受其殃一毀一譽

若受之於心則名實俱累斯所以再受其殃也吾服也恒服服者容行之謂

也不以毀譽自殃故能吾非以服有服有為不變其容○行如字

則不能
恒服
士成綺鴈行避影履行遂進而問脩

身若何老子曰而容崖然進趨不而目衝然

衝出而顙顙然高露發美之貌○顙顙上息

之貌而口闕然又火斬反又火暫反○闕郭許覽反

交反而狀義然直氏反○蹊似繫

馬而止也志在動而持不能自發也機趣舍

察而審明是知巧而覩於泰泰者多於本性

泰則拙凡以為不信凡此十事以為不信性

於抱朴

身之道也。邊竟有人焉，其名爲竊。亦知汝所行非正人也。○邊竟

音境有人焉，其名爲竊。邊陲之人不聞知禮

樂之正。縱有言語偶會，墳典皆是竊盜所得。

其道何足語哉？司馬老子曰：夫道於大不終

云言遠方嘗有是人。

於小不遺，故萬物備廣。廣乎其無不容也，淵

乎其不可測也。形德仁義神之末也，非至人

孰能定之？夫至人有世，不亦大乎？而不足以

爲之累。用世故不患其大也。天下奮棟而不與之偕。靜

順之。○棟音柄。司馬云威權也。李丑倫反。一本作棟。審乎無假而不與

利遷任真而直往也極物之真能守其本故外天地

遺萬物而神未嘗有所困也通乎道合乎德

退仁義進道也賓禮樂以情性為主也至人之心有所

定矣定於無為也世之所貴道者書也書不過語

語有貴也語之所貴者意也意有所隨意之

所隨者不可以言傳也而世因貴言傳書世

雖貴之哉猶不足貴也為其貴非其貴也其貴

恒在意言之表○傳大專反後同為干偽反故視而可見者形與

色也聽而可聞者名與聲也悲夫世人以形色名聲為足以得彼之情夫形色名聲果不

足以得彼之情

得彼情唯忘言遺書者耳

則知者不言言

者不知而世豈識之哉

此絕學去尚之意也○知如字下同或並

音智起呂反

桓公讀書於堂上輪扁斲輪於堂下

釋椎鑿而上問桓公曰敢問公之所讀為何

言邪公曰聖人之言也曰聖人在乎公曰已

死矣曰然則君之所讀者古人之糟魄已夫

桓公曰寡人讀書輪人安得議乎有說則可
無說則死輪扁曰臣也以臣之事觀之斲輪
徐則甘而不固疾則苦而不入不徐不疾得
之於手而應於心口不能言有數存焉於其
間臣不能以喻臣之子臣之子亦不能受之
於臣是以行年七十而老斲輪

此言物各有性教學之無

益也。○桓公李云齊桓公也名小白輪扁音篇又符殄反司馬云斲輪人也名扁斲陟角反。推直追反。上時掌反。糟音遭李云酒滓也。魄普各反司馬云爛食曰魄一云糟爛為魄。

本又作粕因同許慎云粕已漉麤糟也或普
白反謂魂魄魄也巳天音符絕句或如字甘如
字又音酣司馬云甘者緩也苦古之人與其
者急也數李云色注反數術也

不可傳也死矣然則君之所讀者古人之糟

魄已夫當古今之事已滅於古矣雖或傳之豈

故絕學任性與時變化而後至焉人與如字又一音餘傳直專及注同

莊子外篇天運第十四音義曰以義名篇郭象注

天其運乎不運而自行也云運徒也廣雅云轉也地其處

乎不處而自止也日月其爭於所乎不爭所而孰主

在子卷五

三

王

張是孰維綱是

皆自爾

孰居無事推而行是

無則

無所能推有則各自有事然則無事而推行是者誰乎哉各自自行耳。推如字一音吐回

反司馬本作誰

意者其有機緘而不得已邪意者其

運轉而不能自止邪

自爾故不可知也。緘古咸反徐古陷反司馬

本作咸云引也

雲者為雨乎雨者為雲乎

二者俱不能相為各

自爾也。偽反下及注同

孰隆施是孰居無事淫樂而

勸是風起北方一西一東有上彷徨孰噓吸

是孰居無事而披拂是敢問何故

設問所以自爾之故

○施音弛式氏反樂音洛又音嶽勸司馬本

勸作倦云讀曰隨言誰無所作主隨天往來

運轉無已也上時掌反務薄皇反惶音皇司

馬本作旁皇云旁皇颶風也噓音虛吸許急

反披芳皮反拂芳弗反郭扶巫咸詔曰來吾

弗反披拂風貌司馬本作翬

語女天有六極五常然尋其原以至乎極則

無故而自爾也自爾則無所稍問其故也但

當順之○巫咸詔赤遙反郭音條又音紹李

云巫咸殷相也詔寄名也語魚據反女帝王

音汝後皆同六極司馬云四方上下也

順之則治逆之則凶夫假學可變而九洛之

事治成德備監照下土天下载之此謂上皇

順其自爾故也 商大宰蕩問仁於莊子莊子曰虎狼

仁也曰何謂也莊子曰父子相親何為不仁

曰請問至仁莊子曰至仁無親無親者非薄惡之謂也夫

人之一體非有親也而首自在上足自處下

府藏居內皮毛在外外內上下尊卑貴賤於

其體中各任其極而未有親愛於其間也然

至仁足矣故五親六族賢愚遠近不失分於

天下者理自然也又奚取於有親哉大音

泰下文大息同宰蕩司馬云商末也大宰官

也蕩字也藏才浪反 大宰曰蕩聞之無親則不愛不愛

則不孝謂至仁不孝可乎莊子曰不然夫至

則不孝謂至仁不孝可乎莊子曰不然夫至

仁尚矣孝固不足以言之必言之於忘仁

○蕩一本蕩作盈崔此非過孝之言也不及

本同或云盈太宰字

孝之言也凡名生於不及者故過仁孝之名而涉乎無名之境然後至焉夫

南行者至於郢北面而不見冥山是何也則

去之遠也冥山在平北極而南行以觀之至

雖見而愈遠冥山仁孝雖彰而愈非至理也

○郢以井反又以政反楚都也在江陵北冥

司馬云北海山故曰以敬孝易以愛孝難以

愛孝易而忘親難忘親易使親忘我難使親

忘我易兼忘天下難兼忘天下易使天下兼

忘我難也夫至仁者百節皆適則終日不自識

得而已耳自得其為則眾務自適羣生自足

天下安得不各自忘我哉各自忘矣主其安

在乎斯所謂兼忘也夫德遺堯舜而不為也

○易以鼓反下皆同天下莫知也常適豈直太息而言仁孝乎哉

遺堯舜然後堯舜之德全耳利澤施於萬世

若係之在心則非自得也夫孝悌仁義忠信貞廉此皆自勉

失於江湖乃思濡沫

以役其德者也不足多也故曰至貴國爵并

焉并者除弃之謂也夫貴在於身身猶忘之况國爵乎斯貴之至也○并必領反弃除

也至富國財并焉故除天下之財也至願名

譽并焉所至願者適也得適而仁孝之名都去矣是以道不渝去華

取實故也北門成問於黃帝曰帝張咸池之樂於

洞庭之野吾始聞之懼復聞之怠卒聞之而

惑蕩蕩默默乃不自得不自得坐忘之謂也北門成人姓名也

懼如字或音句下同一本作懼音况縛反案說文懼是正字懼古文帝曰女殆

其然哉吾奏之以人徵之以天行之以禮義

宋葉本无夫
五樂去五太和
万物三十五字

建之以太清

由此觀之知夫至樂者非音聲之謂也必先順乎天應乎人得

於心而適於性然後發之以聲奏之以曲耳故咸池之樂必待黃帝之化而後成焉○徵

如字古本多作徵天音泰

夫至樂者先應之以人事順之

以天理行之以五德應之以自然然後調理

四時太和萬物四時迭起萬物循生一盛一

衰文武倫經一清一濁陰陽調和流光其聲

自然律呂以滿天地之間但當順而不奪則至樂全矣○迭大節反一本作遞大計反

蟄始作吾驚之以雷霆

因其自作而用其所動○蟄沈執反郭

音執爾雅云靜也靈音其卒無尾其始無首

廷又音挺徒佞反電也無極轉一死一生一債一起所常無窮以變化為常則

所常者無窮也積而一不可待汝女故懼也

方問反司馬云什也初聞無窮之變不能待之以一故懼然悚聽吾又奏之以陰陽之

和燭之以日月之明所謂用天之道其聲能短能長

能柔能剛變化齊一不主故常齊一於變化故不主故常

在谷滿谷在阮滿阮至樂之道無不周也

塗卻守神塞其兌也○卻去逆反以物為量

全生卷之三

三

大制不割○其聲揮綽所謂其名高明名當其實則高

也明是故鬼神守其幽不離其所○日月星辰

行其紀不失其度吾止之於有窮常在極上住也流之於

無止隨變而往也子欲慮之而不能知也望之而

不能見也逐之而不能及也故闡然恣使化去儻然

立於四虛之道弘敞無備之謂○倚於槁梧

而吟無所復為也○倚倚目知窮乎所欲見力

屈乎所欲逐吾既不及已夫言物之知力各有所齊限○知

音智齋
才細反
形充空虛乃至委蛇女委蛇故怠夫

充空虛無身也无無身故能委蛇委蛇任性而
悚懼之情怠也○委於危反徐如字蛇以支

反又作施
徐音絕
吾又奏之以無怠之聲意既怠矣

此其調之以自然之命命之所有者非故若

混逐叢生混然無係隨叢而林樂而無形至

者適而已適在體中故無布揮而不曳自布

別形○樂音洛亦如字
揮音輝廣
幽昏而無聲所謂動於無方夫動

有方而後動哉
居於窈冥所謂寧極○或謂之死或

謂之生或謂之實或謂之榮行流散徙不主

常聲隨物變也世疑之稽於聖人明聖人應非世

聖也者達於情而遂於命也故有情有命者莫不資焉天

機不張而五官皆備此之謂天樂忘樂而樂足非張而

後無言而心說心說在適不在言故有焱氏

為之頌曰聽之不聞其聲視之不見其形充

滿天地苞裹六極女欲聽之而無接焉而故

惑也此乃無樂之樂樂之至也○燄必樂也

者始於懼懼故崇

懼然缺聽故是崇耳未吾

又次之以怠怠故遁

迹稍滅也

卒之於惑惑故愚

愚故道道可載而與之俱也

以無知為愚孔

子西遊於衛顏淵問師金曰以夫子之行爲

奚如師金曰惜乎而夫子其窮哉顏淵曰何

也師金曰夫芻狗之未陳也盛以篋衍巾以

文繡尸祝齊戒齋以將之及其已陳也行者踐

其首春蘇者取而爨之而已將復取而盛以

篋衍巾以文繡遊居寢臥其下彼不得夢必

且數眯焉廢棄之物於時無用則更致他妖也。師金李云師魯大師也金其

名也行下孟反芻狗李云結芻為狗巫祝用之盛音成下同篋苦牒反本或作筐衍延善

反郭怡面反李云筥也盛狗之物也司馬云合也齋戒側皆反本亦作齋蘇李云蘇草也

取草者得以炊也案方言云江淮南楚之間謂之蘇史記云樵蘇後爨注云蘇取草也爨

七丸反復扶又反且如字徐子餘反數音朔眯李音米又音美字林云物入眼為病也司

馬云厭也音一琰反今而夫子亦取先王已陳芻狗取

弟子遊居寢臥其下故伐樹於宋削迹於衛

窮於商周是非其夢邪圍於陳蔡之間七日

不火食死生相與鄰是非其昧邪此皆絕聖棄知之意

耳無所稍嫌也夫先王典禮所以適時用也時過而不弃即為民妖所以興矯效之端也

夫水行莫如用舟而陸行莫如用車以舟之

可行於水也而求推之於陸則沒世不行尋

常古今非水陸與周魯非舟車與今斲行周

於魯是猶推舟於陸也勞而無功身必有殃

彼未知夫無方之傳應物而不窮者也時移世異

禮亦宜變故因物而無所係焉斯不勞而有功也○推郭吐回反又如字下同與音餘下

同斬音祈求也無方之傳直且子獨不見夫專反下注同司馬云方常也

桔槔者乎引之則俯舍之則仰彼人之所引

非引人也故俯仰而不得罪於人故夫三皇

五帝之禮義法度不矜於同而矜於治期於合時

宜應治體而已○指音結故譬三皇五帝之

禮義法度其猶粗粝楛柚邪其味相反而皆

可於口故禮義法度者應時而變者也彼以爲美

而此或以為惡故當應特而變然今取獫狁

而衣以周公之服彼必齧齧挽裂盡去而後

慊觀古今之異猶獫狁之異乎周公也故西

施病心而**曠**其里其里之醜人見而美之歸

亦捧心而**曠**其里其里之富人見之堅閉門

而不出貧人見之挈妻子而去之走彼知美

曠而不知**曠**之所以美况夫禮義當其時而用之則西施也特過

而不棄則醜人也○**獫**音素**狁**七餘反**衣**於

既反

齧

音紇

挽

音晚

去

起

呂

反

慊

苦牒

反

李

云足也本亦作噤音同曠徐扶真反又扶人反通俗文云感頰曰曠其里絕句擗敷勇反

郭音奉[擊]惜乎而夫子其窮哉孔子行年五

十有一而不聞道乃南之沛見老聃老聃曰

子來乎吾聞子北方之賢者也子亦得道乎

孔子曰未得也老子曰子惡乎求之哉曰吾

求之於度數五年而未得也老子曰子又惡

乎求之哉曰吾求之於陰陽十有二年而未

得此皆寄孔老以明絕學之義也○沛音貝司馬云老子陳國相人相今屬苦縣與沛

相近惡音鳥下同

老子曰然使道而可獻則人莫不

獻之於其君使道而可進則人莫不進之於

其親使道而可以告人則人莫不告其兄弟

使道而可以與人則人莫不與其子孫然而

不可者無他无也中無主无而不止心中天受道之實則雖聞

道而過外無正无而不行中正已者也故未嘗通

也由中出者不受於外聖人不出由中出者

也外有能受由外入者無主无於中聖人不隱之者乃出耳

由外入者假學以成性者也雖由假學成然

要當內有其質若無主於中則無以藏聖道也

名公器也

夫名者天下之所共用也。名公器釋名云名鳴也名平也器用

也尹文子云名有三科一曰命物之名方園是也二曰毀譽之名善惡是也三曰况謂之

名愛憎是也凡此不可多取矯飾過實多取是致譽之名也

下亂仁義先王之遽廬也猶傳舍也。○遽音渠司馬郭云遽廬

猶傳舍也止可以一宿而不可久處覲而多責夫

義者人之性也人性有變古今不同也故遊而過去則冥若無滯而係於一方則見見

則偽生偽生而責多矣古之至人假道於仁○覲古候反見也遇也

託宿於義

無隨時而變常迹也

以遊

逍遙之虛

墟

食於苟

簡之田立於不貸之圃道送無為也

有為則非仁義

○虛音墟本亦作墟苟簡王云苟且也簡略

也司馬本簡作問云分別也貸敕敗反司馬

云施惠也

圃音補苟簡易養也

不貸無出也

不貸者不損已以為物也○為于為反

古者謂是

采真之遊

遊而任之則真采也采真則色不偽矣

以富為是者

不能讓祿以顯為是者不能讓名親權者不

能與人柄

天下未有以所非自累者而各沒命於所是所是而以沒其命者非

立乎不貸之圍也操之則慄舍之則悲舍之悲者操不能不慄

也○操七刀反而一無所鑿以闕其所不休舍音捨注同

者是天之戮民也言其知進而不知止則性命喪矣所以為戮○喪息

浪反怨恩取與諫教生殺八者正之器也唯循

大變無所湮者為能用之故曰正者正也其

心以為不然者天門弗開矣守故不變則失正矣○湮音因

李云塞也亦滯也郭音煙又烏節反司馬本作歎疑也簡文作甄云隔也天門一云謂心

也一云孔子見老聃而語仁義老聃曰夫播大道也

穰眯目則天地四方易位矣蚊虻嗜膚則通

昔不寐矣外物加之雖小而傷性已大也。○

作康[蚊]音文字亦作[蟲]音[盲]字亦作[蠱]音[蓋]反郭子合反司馬云齧也通昔昔夜也

夫仁義憊然乃憤吾心亂莫大焉尚之以加其性故亂

○[摶]七惑反[憤]扶粉反本人作憤古內反吾子使天下無失其朴

質全而吾子亦放風而動搃德而立矣風自

仁義著依之德自立而秉之斯易持易行之道也○放方往反風而動司馬云放依也依無為之

風而動也易行並以鼓反又奚傑然若負建鼓而求亡

子者邪言夫揭仁義以趨道德之鄉其猶擊鼓而求逃者無由得也○傑郭居竭

反又居竭反巨竭反夫鵠不日浴而白烏不

日黔而黑自然各已足○鷓本又作鶴同胡洛反黔巨淹反徐其金反司馬云

也黑白之朴不足以為辯俱自然耳名譽之

觀不足以為廣夫至足者忘名譽忘名譽乃廣耳○觀古亂反司馬本作

謹泉涸魚相與處於陸相响以濕相濡以沫

言仁義之譽皆生於不足○涸胡洛反响况

不若相忘於江湖斯乃忘仁而仁者孔子見

也○相忘並如字

老聃歸三日不談弟子問曰夫子見老聃亦

將何規哉孔子曰吾乃今於是乎見龍龍合

而成體散而成章謂老聃能變化乘乎雲

氣而養乎陰陽言其因御無子口張而不能

嚙予又何規老聃哉子貢曰然則人固有尸

居而龍見雷聲而淵默發動如天地者乎賜

亦可得而觀乎遂以孔子聲見老聃老聃方

將倨堂而應微曰子年運而往矣子將何以

戒我乎子貢曰夫三王五帝之治天下不同其係聲名一也而先生獨以爲非聖人如何哉老聃曰小子少進子何以謂不同對曰堯授舜舜授禹禹用力而湯用兵文王順紂而不敢逆武王逆紂而不肯順故曰不同老聃曰小子少進余語女汝三王五帝之治天下黃帝之治天下使民心一民有其親死不哭而民不非也

若非之則強哭○一脅許劫反合也
見賢遍反賜亦本又作賜也一僂居

慮反跂也三王本或作三皇依注作王是堯也餘皆作三皇語魚據反下同強其丈反堯

之治天下使民心親民有為其親殺其殺而

民不非也殺降也言親疏有降殺○偽于偽

舜之治天下使民心競民孕婦十月生子子

生五月而能言教之速也○不至乎孩而始

誰誰者別人之意也未孩已擇人言其競教

反下則人始有天矣不能同彼我則心競於

禹之治天下使民心變人有心得兵有順此

兵有順則天下殺盜非殺盜自應死殺之人已有不順故也順也故非殺人

自為種而天下耳不能大齊萬物而人人自別斯人自為種也承百代之流而會乎當今之變其弊至於斯者非禹也故曰天下耳言聖知之迹非亂天下而天下必有斯亂

種章勇反註同是以天下大駭儒墨皆起此

百代之弊駭胡措反其作始有倫而今乎婦女今之

為婦而上下悖逆者非作始之何言哉弊生於理

無理但至理之弊遂至於此

故無所復言復扶又反余語女三皇五帝之治天下名

曰治之而亂莫甚焉必弊故也三皇之知上悖日

月之明下睽山川之精中墮四時之施其知
憊於虜蠆之尾鮮規之獸莫得安其性命之
情者而猶自以為聖人不可耻乎其無耻也

子貢蹇蹇然立不安

子貢本謂老子獨絕三王故欲同三王於五帝

耳今又見老子通毀五帝上及三皇則失其所以為談矣。知音智下同。悖補對反。睽苦

圭反又音圭。乖也。墮許規反。施式鼓反。蹇七感反。虜敕邁反。又音例。本又作厲。郭音賴。又

敕界反。蠆許謁反。或敕邁反。或云依字上當作蠆下當作蠆。通俗文云長尾為蠆短尾為

蠆。鮮規之獸。李云鮮規明貌。一云小蟲也。一云小獸也。蹇子六反。
孔子謂老

聃曰丘治詩書禮樂易春秋六經自以為久
 矣孰知其故矣以奸者七十二君論先王之
 道而明周召之迹一君無所鉤用甚矣夫人
 之難說也道之難明邪老子曰幸矣子之不
 遇治世之君也夫六經先王之陳迹也豈其
 所以迹哉所以迹者真性也夫任物之真性者其迹則六經也○奸音干三蒼
云犯也鉤取也矣夫音符篇今子之所言猶
未同說始銳反治直吏反迹也夫迹履之所出而迹豈履哉况今之人
事則以自

然為履六
經為迹
夫白鷦之相視
眸子不運而風化

蟲雄鳴於上
風雌應於下
風而化

鳴聲相應俱不待合而便生子故曰風化

鷦五歷反三蒼云鷦鷦也司馬云鳥子也相

視眸茂侯反子不運而風化司馬云相待風

氣而化生也又云相視而成陰陽蟲雄鳴於

上風雌應於下風而化一本作而類自為雌

風化司馬云雄者鼃類雌者鼃類

雄故風化
夫同類之雌雄各自有以相感相

不難故乃有遙感而風化也

故風化或說云方之物類猶如草木異種而

同類也山海經云亶爰之山有獸焉其狀如

狸而有髮其名曰師類帶山有鳥其狀如鳳

在子文五

年一

五采文其名曰奇類性不可易命不可變時皆自牝牡也勝音升

不可止道不可壅故至人皆順而通苟得於

道無自而不可雖化者無方而皆可也失焉者無自而

可所在皆不可也孔子不出三月復見曰丘得之矣

烏鵲孺魚傳沫細要者化言物之自然各有性也復扶又反

見賢遍反又如字烏鵲孺如喻反李云孚乳而生也傳音附又音付本亦作傳直專反沫

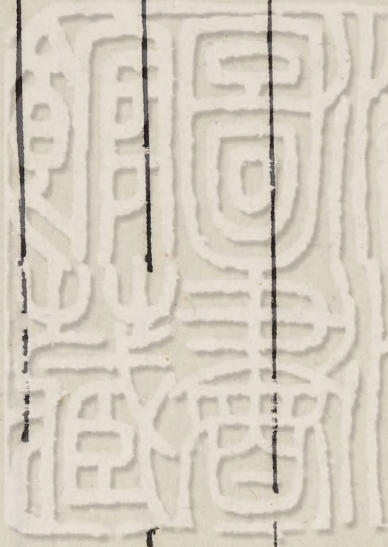
音末司馬云傳沫者以沫相育也一云傳口中沫相與而生子也細要一遙反者化之

屬也司馬去取桑蟲祝使似已也有弟而兄案即詩所謂螟蛉有子果羸負之

啼言人之性舍長而視幼故久矣夫丘不與

化爲人不與化爲人安能化人夫與化爲人者任其自化

者也若繙六經以說則疏也老子曰可丘得之矣



南華真經卷第五

五十五

五



南華真經卷第六

郭象子玄註

陸德明音義

莊子外篇刻意第十五

音義曰以義名篇

刻意尚行離世異俗高論怨誹為亢而已矣
此山谷之士非世之人枯槁赴淵者之所好
也語仁義忠信恭儉推讓為脩而已矣此平
世之士教誨之人遊居學者之所好也語大
功立大名禮君臣正上下為治而已矣此朝

廷之士尊主疆國之人致功并兼者之所好

也就數澤處閒曠釣魚閒處無為而已矣此

江海之士避世之人閒暇者之所好也吹响

呼吸吐故納新熊經鳥申為壽而已矣此道

引之士養形之人彭祖壽考者之所好也此數

子者所好不同恣其所好各之其方亦所以為逍遙也然此僅各自得焉能靡所不樹哉

若夫使萬物各得其分而不自失者故當付之無所執為也。○刻意司馬云刻削也峻其

意也案謂削意令峻也廣雅云意志也行下孟反離力智反論力困反怨誹非謂反徐音

非李云非世無道怨已不遇也亢苦浪反李
 云窮高曰亢稿苦老反赴淵司馬云枯槁若
 鮑焦介推赴淵若申徒狄好呼報反下及注
 皆同治直吏反下同朝直遥反藪素口反閫
 音閑下同釣本或作釣同彫叫反陶况于反
 字亦作煦吸許及反吐故納新李云吐故氣
 納新氣也熊經如字李古定反司馬云若熊
 之攀樹而引氣也鳥申如字郭音信司馬云
 若鳥之嘖呻也道引音導下同李云導氣令
 和引體令柔數所主反僅其靳反焉於虔反
 若夫不刻意而高無仁義而脩無功名而治
 無江海而閒不道引而壽所謂無不忘也無
 不有也忘故能有若有之則不能救其忘矣
 故有者非有之而有也忘而有之也

澹然無極而衆美從之若厲已以為之則不能無極而衆惡生

澹大暫反徐音談然一本作詹而此天地之道聖人之德也

不為萬物而萬物自生者天地也不為百行而百行自成者聖人也行下孟反下及篇

未百行同故曰夫恬惔寂寞虛無無為此天地之

平而道德之質也非夫寂寞無為也則危其平而喪其質也

反徐音談下皆同質故曰聖人休休焉則平

正也喪息浪反下同易矣休惔易矣休惔易矣休惔

反息也下及注同易以鼓反平易則恬惔矣

下及注皆同難乃且反下同

患難生於有為有為亦生於
患難故平易恬惔交相成也
平易恬惔則憂

患不能入邪氣不能襲
○混然與正理俱往
邪似嗟反下同故

其德全而神不虧
夫不平不惔者豈唯傷其
形哉神德並喪於內也

故曰聖人之生也天行
任自然而運動其死也物化

蛻然無所係○音悅又始貌反靜而與陰同德動而與陽

同波勤靜無心而不為福先不為禍始感而

後應無所唱也迫而後動會至乃動不得已而後起任

而起吾不去知與故循天之理天理自然知
故無為乎其

間○起呂反故無无天災災生於無物累累生無人无

非與人同者無鬼責同於自得其生若浮其

死若休泯然無不思慮付之不豫謀理至光

矣而不耀用天下之自信矣而不期用天下

非吾其寢不夢其覺無憂其神純粹一無所

古孝反粹其魂不罷有欲乃疲虛無恬惓乃

合天德與天地合故曰悲樂者德之邪喜

怒者道之過好惡者德之失故心不憂樂德

之至也

至德常適故情無所繫。樂音洛下同。惡烏路反。

一而不變

靜之至也

靜而一者無所於忤虛之至也。

其

心

豁然確盡乃無纖介之違。忤五故反。確苦角反。介音界。

不與物交淡之

至也

物自來耳至淡無所於逆粹之至也。

若

雜

乎濁欲則有所不順

故曰形勞而不休則弊精用而不

已則勞勞則竭

物皆有當不可失也

水之性不雜則清

莫動則平鬱閉而不流亦不能清天德之象

也

象天德者無心而階會也

故曰純粹而不雜

無非至當之事也

靜一而不變常在當淡而無為與會俱動而

以天行若夫逐欲而此養神之道也夫有干

越之劍者柙而藏之不敢用也寶之至也况

輕用其神乎干越之劍司馬云干吳也吳

越出善劍也季云干谿越山出名劍案吳有

谿名干谿越有山名若耶並出精神四達並

善鐵鑄為名劍也柙戶甲反精神四達並

流無所不極上際於天下蟠於地夫體天地

郭音

化育萬物不可為象無方

所育

其名為同帝

物之數以為精神者故若是矣若是而有落

天地之功者任天行耳非輕用也蟠音盤

同天帝之為純素之道唯神是守守而勿失與神

為一常以純素守乎至寂一之精通合于天

倫精者物野語有之曰衆人重利廉士重名

賢士尚志聖人貴精與神為一非守神也不

迹則遺故素也者謂其無所與雜也純也者

謂其不虧其神也苟以不虧為純則雖百行

苟以不雜為素則雖龍章鳳姿倩乎有非常

之觀乃至素也若不能保其自然之質而雜
乎外飾則雖犬羊之鞞庸得謂之純素能體
哉○倩七練反觀古喚反鞞苦郭反

純素謂之真人

莊子外篇繕性第十六

音義曰以義名篇

郭象注

繕性於俗俗學以求復其初

已治性於俗矣而欲以俗學復

性命之本所以求者愈非其道也○繕善戰反崔云治也或云善也性性本也

滑欲

於俗思以求致其明

已亂其心於欲而方復役思以求明思之愈精

失之愈遠

○滑音骨亂也崔云治也思李息

吏反注役思同復扶又反下無復雖復同

謂之蔽蒙之民

若夫發蒙者必離俗去欲而後幾焉○離力智反下文同

呂起反

古之治道者以恬養知

恬靜而後知不蕩知不蕩而性

不失也。○澄始字又直吏。反知音智。下以意求之。生而無以知為也。

謂之以知養恬。夫無以知為而任其自知則。雖知周萬物而恬然自得也。

知與恬交相養而和理出其性。無而非為則。而自為則無傷於知。斯可謂交相養矣。

二者交相養則和理之分豈出他哉。夫德

和也。道理也。道故無不理。德無不容。仁也。無

容者非為仁也。道無不理。義也。為義也。而義

而仁迹行焉。功著。義明而物親。忠也。若夫義明而不。中純

實而反乎情樂也。仁義發中而還任本懷則。志得矣。志得矣。其迹則樂。

也樂音

洛注同

信行容體而順乎文禮也

信行容體而順乎自

然之節文者其迹則禮也。行下孟反。注同。下以行小行注行者行立皆放此。

禮樂

徧行則天下亂矣

以一體之所履一志之所樂行之天下則一方得而

萬方失也

徧音遍

彼正而蒙已德德則不冒冒則物

必失其性也

各正性命而自蒙已德則不以此冒彼也若以此冒彼安得不

失其性哉。冒莫

古之人在混芒之中與一

報反崔云覆也

世而得澹漠焉當是時也陰陽和靜鬼神不

擾四時得節萬物不傷羣生不夭人雖有知

無所用之

任其自然而已。混胡本反芒莫剛反崔云混混芒芒未分時也澹

徒暫反

此之謂至一當是時也莫之為而常自

然

物皆自然故至一也

逮德下衰

夫德之所以下衰者由聖人不維世則在

上者不能無為而美無為之迹故致斯弊也

及燧人伏戲始為天

下是故順而不一

世已失一或不可解故釋而不推順之而已。燧音

遂德又下衰及神農黃帝始為天下是故安

而不順

安之於其所安而記

德又下衰及唐虞始為天

下興治化之流澶淳散朴

聖人無心任世之自成成之淳薄皆

非聖也聖能任世之自得耳豈能使世得聖哉故皇王之迹與世俱遷而聖人之道未始

不全也○濠古堯反本亦善者過離道以善於適之

作澆厚本亦作醇音純稱故有善而道不

險德以行之行者違性而行

全○稱尺證反之故行立而德

夷然後去性而從於心以心自役心與心識

彼我之心競為先識無復任性也○心與心

識如字衆本悉同向本作職云彼我之心競

為先職矣郭注既與知而不足以定天下

向同則亦當作職也忘

任性斯然後附之以文益之以博文滅質博

乃定也

溺心文博者心質之飾也○然後民始惑亂

溺心弱乃歷反郭音奴學反

然後民始惑亂

不以辯飾知

任其真知而已

不知窮天下

此淡泊之情也。○淡

大暫反

泊音薄

不以知窮德

守其自得而已

危然處其所而

反其性已又何為哉

危然獨正之貌。○危然如字郭云獨正貌司馬

本作垝云獨立貌崔本作垝音

如累垝之垝垝然皆待安固貌

道固不小行

遊於坦塗。○

坳敕但反

德固不小識

塊然大通。○塊苦對反

小識

傷德小行傷道故曰正已而已矣樂全之謂

得志

自得其志獨夷其心而無哀樂之情斯樂之全者也。○樂音洛注下皆同

古

之所謂得志者非軒冕之謂也謂其無以益

其樂而已矣全其內而足今之所謂得志者軒冕

之謂也軒冕在身非性命也物之儻來寄也

寄之其來不可圍其去不可止在外物耳得失之非我也

○(儻吐黨反崔本作黨云)故不為軒冕肆志

○(圍魚呂反本又作禦)不為窮約趨俗廣然

○(儻然自若不覺寄之在身)不為窮約不覺窮故無憂而

已矣亦無欣歡今寄去則不樂由是觀之雖

樂未嘗不荒也夫寄去則不樂者寄來則荒矣斯以外易內也故曰

喪已於物失性於俗者謂之倒置之民營外

其置倒也。○倒置之民。崔云逆其性命而不順也。向云以外易內可謂倒置。

莊子外篇秋水第十七音義曰借郭象注

秋水時至百川灌河涇流之大兩涘渚崖之

間不辯牛馬言其廣也。○秋水李云水生於春壯於秋白虎通云水崔也灌

古亂反。涇音經。司馬云涇通也。崔本作徑云直。度曰徑。又云字或作淫。涇音侯。涯也。渚司

馬云水中可居曰渚。釋名云渚遮也。體高能遮水使從旁回也。崖字又作涯。亦作涯。並同

辯別也。言廣大。於是焉河伯欣然自喜以天

下之美為盡在已順流而東行至於北海東
 面而視不見水端於是焉何伯始旋其面目
 望洋向若而歎曰野語有之曰聞道百以為
 莫已若者我之謂也且夫我嘗聞少仲尼之
 聞而輕伯夷之義者始吾弗信今我睹子之
 難窮也吾非至於子之門則殆矣吾長見笑

於大方之家

知其小而不能自大則理分有素
 其尚之情無為乎其間○河

伯姓馮名夷一名水夷一名已見太宗馮遲
 命篇一云姓呂名公子馮夷是公子之妻盡

注忍反北海故云東海之北是也目眡莫剛
 反又音旁又音望本亦作望洋音羊司馬崔
 云眡洋猶望羊仰視貌向若向徐音嚮許亮
 反司馬云若海神聞道百李云萬分之一也
 今我暗舊音覲案說文睹今字覲古字睹見
 也崔本作今睹我云睹大也大方司馬云方
 道也分扶北海若曰井鼃不可以語於海者
 問反後同拘於虛也夏蟲不可以語於冰者篤於時也
 曲士不可以語於道者束於教也夫物之所
生而安者
 趣各有極○語如字下同虛音墟本亦作墟
 風俗通云墟虛也崔云拘於井中之空也夏
 戶嫁反曲上司馬
 云鄉曲之士也
 今爾出於崖涘觀於大海

左

二

乃知爾醜爾將可與語大理矣

以其知分故可與言理也

天下之水莫大於海萬川歸之不知何時止而不盈尾閭泄之不知何時已而不虛春秋不變水旱不知此其過江河之流不可爲量數而吾未嘗以此自多者自以比形於天地而受氣於陰陽吾在於天地之間猶小石小木之在大山也方存乎見少又奚以自多

窮

川之量而縣於河河縣於海海縣於天地則各有量也此發辭氣者有似乎觀大可以明

小尋其意則不然夫世之所患者不夷也故
體大者快然謂小者為無餘質小者塊然謂
大者為至足是以上下夸跂俯仰自失此乃
生民之所惑也惑者求正正之者莫若先極
其差而因其所謂所謂大者無足也故秋豪
無以累乎天地矣所謂小者無餘也故天地
無以過乎秋豪矣然後惑者有由而反各知
其極物安其分逍遙者用其本步而遊乎自
得之場矣此莊子之所以發德音也若如惑
者之說轉以小大相傾則相傾者無窮矣若
夫觀大而不妄其小視少而自以為多將奔
馳於勝負之竟而助天民之矜夸豈達乎莊
生之旨哉○尾閭崔云海東川名司馬云泄
海水出外者也泄息列反又與世反量音亮
註反下同縣音玄下同快計四海之在天地
於亮及又於良反竟音境

之間也不似壘空之在大澤乎計中國之在海內不似稊米之在太倉乎號物之數謂之萬人處一焉人卒九州穀食之所生舟車之所通人處一焉此其比萬物也不似豪末之在於馬體乎○小大之辯各有階級不可相踈

對反空音孔壘孔小穴也李云小封也一云

蟻塚也稊徒兮反司馬云稊米小米也李云

稊草也案郭註爾雅稊似稗稗音蒲賣反大

倉音泰卒尊忽反司馬云衆也崔子恤反云

也蓋五帝之所連三王之所爭仁人之所憂任

士之所勞盡此矣

不出乎一域。五帝之所連。司馬云謂連續仁義也。

崔云連續也。本亦作五帝。爭側耕反。任士之所勞。李云任能也。勞服也。

伯夷辭

之以為名。仲尼語之。以為博。此其自多也。不

似爾向之。自多於水乎。

物有定域。雖至知不能出焉。故起大小之

差。將以申明至理之無辨也。

河伯曰。然則吾大。天地而小。

豪末可乎。北海若曰。否。夫物量無窮。

有量。物物各

時無止。

死與生皆時行。

分無常。

得與失皆分。

終始無故。

新日

也。是故大知觀於遠近。故小而不寡。足也。大

而不多

亦無餘也

知量無窮

攬而觀之知遠近證大小之物各有量

鄉今故

歸明也今故猶古今○歸許亮反故崔云往也向郭云明也又虛丈反

遙而不悶

遙長也

掇而不跛

掇猶短也○掇專劣反跛如字一本

知時無止

證明古今知變化之不止於死生也故不以長而挹

察乎盈虛

故得而不喜失而不憂知

分之無常也

察其一盈一虛則知分之不明常於得也故能忘其憂

乎坦塗

死生者日新之正道○坦坦也但反

故生而不說死而

不禍知終始之不可故也

明終始之日新也則知故之不可執

而留矣是以涉日新而不愕舍故而驚死
生之化若一。○說音悅愕五各反。𠵽音捨

計人之所知不若其所不知所知各有限也其生之

時不若未生之時生時各有年也以其至小求窮其

至大之域是故迷亂而不能自得也莫若安於所受

之分而已由此觀之又何以知豪末之足以定至

細之倪又何以知天地之足以窮至大之域

以小求大理細不得各安其分則大小俱足
矣若豪末不求天地之功則周身之餘皆為

棄物天地不見大於秋豪則顧其形象裁自
足耳將何以知細之定細大之定大也。○倪

五厓反徐音詣 郭五米反下同 河伯曰世之議者皆曰至精

無形至大不可圍是信情乎北海若曰夫自

細視大者不盡自大視細者不明目之所見有常極不

能無窮也故於大則有所不盡於細則有所皆非無也

庸詎知無形而夫精小之微也埒大之殷也皆非無也

故異使大小異故所便不得同。埒李音回反崔音哀

殷衆也便婢面反此勢之有也若無形而不

徐扶面反註皆同可圍則無此 夫精粗者期於有形者也有精粗矣

勢也故不得無

形○粗此無形者數之所不能分也不可圍

者數之所不能窮也可以言論者物之粗也

可以意致者物之精也言之所不能論意之

所不能察致者不期精粗焉唯無而已何精

意者有也而所言所意者無也故求之於言

分如字能論是故大人之行不出乎害人大

者無意而任天行也舉足而不多仁恩無害

投諸吉地豈出害人之塗哉不多仁恩無害

自多動不為利應理而動而理自不賤門隸

孟子卷六

左一

任其所能而位當於斯耳非由賤之故措之斯職○措七故反貨財弗爭各使

分不多辭讓適中而已事焉不借人各使不多食定

乎力足而不賤貪汙無欲自行殊乎俗已獨無

可所以與俗殊○行下不多辟異任理而自

亦為在從眾從眾之所為不賤佞諂自然世之爵亦為

祿不足以為勸戮耻不足以為辱外事不知

是非之不可為分細大之不可為倪故玄聞同也

曰道人不聞任物而物性自通不則至德不功名歸物矣故不聞

得得者生於失也物各大人無已任物而已
無失則得名去也
○無已音

紀約分之至也
約之以至其分故真也夫唯
極乎無形而不可圍者為然

河伯曰若物之外若物之內惡至而倪貴賤

惡至而倪小大北海若曰以道觀之物無貴

賤各自足也此區
惡音烏下同
以物觀之自貴而相賤此區

乃道之所錯綜斯所
而齊之者也謂倒
以俗觀之貴賤不在已

也置
以差觀之因其所大而大之則萬物莫不

大因其所小而小之則萬物莫不小知天地

之為稊米也知豪末之為丘山也則差數觀

矣所大者足也所小者無餘也故因其性足

以名大則豪末丘山不得異其名因其無

餘以稱小則天地稊米無所殊其稱若夫觀

差而不由斯道則差數相加幾微相傾不可

勝察也。繇尺以功觀之因其所有而有之

證反勝音升則萬物莫不有其所無而無之則萬物莫

不無知東西之相反而不可以相無則功分

定矣天下莫不相與為彼我而彼我皆欲自
為斯東西之相反也然彼我相與為唇
齒唇齒者未嘗相為而唇亡則齒寒故彼
自為濟我之功弘矣其相反而不可以相無

者也故因其自為而無其功則天下之功莫不皆無矣因其不可相無而有其功則天下之功莫不皆有矣若乃忘其自為之功而思夫相為之惠惠之愈勤而偽薄滋甚天下天業而情性瀾漫矣故其功分無時可定也。○自為于偽反註內自為相為皆同餘如字

以趣觀之因其所然而然之則萬物莫不然因其所非而非之則萬物莫不非知堯桀之

自然而相非則趣操覩矣物皆自然故無不

不非無不非則無然矣無不然則無非矣無然無非者堯也有然有非者桀也然此二君各受天素不能相為故因堯桀以觀天下之趣操其不能相為也可見矣昔者堯

舜讓而帝之噲讓而絕湯武爭而王白公爭

而滅夫順天應人而受天下者其迹則爭讓之迹也尋其迹者失其所以迹矣故絕

滅也○之噲音快又古邁反又古會反之者燕相子之也噲音燕王名也司馬云燕王噲拙

於謀用蘇代之說效堯舜讓位與子之三年而國亂而三往况反白公名勝楚平王之孫

白縣尹偕稱公作亂而死事見左傳哀公十六年由此觀之爭讓之

禮堯桀之行貴賤有時未可以為常也梁麗

可以衝城而不可以窒穴言殊器也騏驥驊

騮一日而馳千里捕鼠不如狸狴言殊技也

鴟鵂夜撮蚤察豪末晝出瞋目而不見丘山

言殊性也。就其殊而任之則萬物莫不當也。梁麗司馬李音禮一音如字司

馬云梁麗小舩也崔云屋棟也。室玲悉反爾

雅云塞也崔李同說文都節反。騏音其驥音

冀驎戶花反。騮音留李云驥驥驎騮皆駿馬

也。捕音步本又作搏徐音付狸力之反徃音

姓向同又音生崔本作馳田又反。技其綺反

鴟尺夷反崔云鴟鵂馳與委裊同。撮七括反

崔本作最音同。蚤音早說文跳蟲齧人者也

淮南子鴟夜聚蚤察分豪末許慎云鴟夜聚

食蚤蟲不失也。司馬本作蚤音文云鴟鵂

夜取蚤食今郭本亦有作蚤者崔本作瓜云

鴟鵂夜聚人瓜於巢中也。暝尺夷反向處辰

反司馬云張也崔音眩又師慎反本或作瞑

故曰蓋師是而無非師治而無亂乎是未明

天地之理萬物之情者也夫天地之理萬物之情以得我為是

失我為非適性為治失和為亂然物無定極

我無常適殊性異便是非無主若以我之所

是則彼不得非此知我而不見彼者耳故以

道觀者於是非無當也付之天均恣之兩行

則殊方異類同焉皆得也○師是

或云師順也迨直吏反注皆同是猶師天

而無地師陰而無陽其不可行明矣然且語

而不舍非愚則誣也天地陰陽對生也是非治亂互有也將奚去哉

○舍音帝王殊禪三代殊繼其時逆其俗

捨下同

者謂之篡夫當其時順其俗者謂之義之徒

默默乎河伯女惡知貴賤之門小大之家俗

所貴有時而賤物之所大世或小之故順物之迹不得不殊斯五帝三王之所以不同也

○篡夫初患反取也下如字 河伯曰然則我

何為乎何不為乎吾辭受趣舍吾終柰何北

海若曰以道觀之何貴何賤是謂反衍貴賤

反覆相尋○反衍又以戰反崔云無所貴賤乃反為美也本亦作畔衍行李云猶漫衍合為

一家覆無拘而志與道大蹇自拘執則不夷於道○與道大

蹇向紀輦反徐紀偃反本或作與何少何多

天道蹇崔本蹇作浣云猶洽也

是謂謝施隨其分故所施無常○謝施如字

其德是無一而行與道參差不能隨變則不

謂謝施林反差初宜反嚴乎若國之有君其無私德公當而

魚檢反又如字繇繇乎若祭之有社其無私福天下

同求○泛泛乎其若四方之無窮其無所畛兼懷

域汎汎然無所在○泛孚劒反字又作兼懷

萬物其孰承翼掩御羣生反之公內而平是

往者也豈扶疎而承翼哉

謂無方

無方故能以萬物為方

萬物一齊孰短孰長

莫不

皆道無終始物有死生

死生者無窮之變耳非終始也

不恃

其成

成無常處

一虛一滿不位乎其形

不以形為位而守之

不年不可舉

欲舉之令去而不能令力呈反

時不可止

欲止

之使停又不可

消息盈虛終則有始

變化日新未嘗守故

是所

以語大義之方論萬物之理也物之生也若

驟若馳

但當就用耳

無動而不變無時而不移

故不

可執而守

何為乎何不為乎夫固將自化

若有為不為於

其間則敗其自化矣河伯曰然則何貴於道邪以其化北

海若曰知道者必達於理達於理者必明於

權明於權者不以物害已知道者知其無能也無能也則何能

生我我自然而生耳而四支百體五藏精神已不為而自成矣又何有意乎生成之後哉

達乎斯理者必能遣過分之知遺益生之情而乘變應權故不以外傷內不以物害已而

常全也藏才浪反至德者火弗能熱水弗能溺寒暑

弗能害禽獸弗能賊夫心之所安則危不能

也若非謂其薄之也雖心所安亦不使犯之也薄如字崔云謂以體著之

言察乎安危

知其不可逃也

寧於禍福

安乎命之所遇

謹於

去就

審去就之非已

莫之能害也

不以害為害故曰

故曰

天在內人在外

天然在內而天然之所順者在外故太宗師曰知天人之

所為者至矣明內外之分皆非為也

德在乎天

恣人任知則流蕩失素也

知

天人之行本乎天位乎得

此天然之知自行而不出乎分者也

故雖行於外而常本乎天而位乎得矣○行如字

躋躋而屈伸

與機會相

應者有斯變也○躋丈益反又持革反躋丈錄反又音濁伸音申

反要而語

極

知雖落天地事雖接萬物而常不失其要極故天人之道全也○要於妙反

曰

何謂天何謂人北海若曰牛馬四足是謂天

落馬首穿牛鼻是謂人

人之生也可不服牛乘馬乎服牛乘馬不可

可穿落之乎牛馬不辭穿落者天命之固當也苟當乎天命則雖寄之人事而本在乎天

也故曰無以人滅天

穿落之可也若乃走作過分驅步失節則天理

滅矣無以故滅命
不因其自為而故為

無以得

殉名

所得有常分殉名則過也

謹守而勿失是謂反其真

真在性夔憐虻虻憐蛇蛇憐風風憐目目憐

分之内夔謂虻曰吾以一足踰蹕而行予無如矣

今子^予之使萬足獨柰何^柰。虻曰：不然，子不見夫唾者乎？噴則大者如珠，小者如霧，雜而下者不可勝數也。今予動吾天機而不知其所以然。虻謂蛇曰：吾以衆足行而不及子之無足何也？蛇曰：夫天機之所動，何可易邪？吾安用足哉？

物之生也非知生而生也則生之行也豈知行而行哉故足^憚知所以行目不

知所以見心不知所以知俛然而自得矣遲速之節聰明之鑒或能或否皆非我也而或者因欲有其身而矜其能所以逆其天機而傷其神器也至人知天機之不可易也故捐

聰明棄智慮魄然忘其為而任其自動故萬
 物無動而不逍遙也。○夔求龜反一足獸也
 李云黃帝在位諸侯於東海流山得奇獸其
 狀如牛蒼色無角一足龍走出入水即風雨
 日光如日月其音如雷名曰夔黃帝殺之取
 皮以冒鼓聲聞五百里麟音蓮音賢又音
 玄司馬云馬蛇蟲也廣雅云蛆渠馬蛇蛇
 蛇憐風風憐目目憐心司馬云夔一足蛇
 多足蛇無足風無形目形綴於此明流於彼
 心則質幽為神遊外矜勅甚反郭菟咸反一
 音初稟反蹕本亦作卓同勅角反李云矜卓
 行貌噀吐卧反噀普悶反又芳奔反又孚問
 反霧音務郭武貢反
 勝音升俛亡本反
 蛇謂風曰予動吾脊骨

而行則有似也今子蓬蓬然起於北海蓬蓬

然入於南海而似無有有何也風曰然予蓬蓬

然起於北海而入於南海也然而指我則勝

我鱗我亦勝我雖然夫折大木蜚大屋者唯

我能也故以衆小不勝為大勝也為大勝者

唯聖人能之恣其天機無所與爭斯小不勝者也然乘萬物御羣才之所為

使羣才各自得萬物各自為則天下莫不道遙矣此乃聖人所以為大勝也○蓬蓬步東

反徐扶公反李云風貌鱗音秋李云藉也藉

則削也本又作錯子六反又七六反迫也折之舌反蜚音孔子遊於匡宋人圍之數匝而

飛又扶貴反

弦歌不憒子路入見曰何夫子之娛也孔子

曰來吾語女我諱窮久矣而不免命也求通

久矣而不得時也將明時命之固當故寄之求諱。孔子遊於匡宋人

圍之數色主反匡子合反司馬云宋常作衛匡衛邑也衛人誤圍孔子以為陽虎虎嘗暴

於匡人又孔子弟子顏剋時與虎俱後剋為孔子御至匡匡人共識剋又孔子容貌與虎

相似故匡人共圍之憒本又作輟同下劣反見賢遍反語魚據反當堯舜而

天下無窮人非知得也當桀紂而天下無通

人非知失也時勢適然無為勞心於窮通之間夫水行

不避蛟龍者漁父之勇也陸行不避兕虎者

獵夫之勇也白刃交於前視死若生者烈士

之勇也情各有所安。蛟音交父音甫兕徐履反知窮之有命知

通之有時臨大難而不懼者聖人之勇也聖人

則無所不安由處矣吾命有所制矣命非制故無

所用其心也夫安於命者無往而非逍遙矣

故雖匡陳姜里無異於紫極間堂也。間音無幾何將甲者進辭曰以為陽虎也故圍

之今非也請辭而退公孫龍問於魏牟曰龍

少學先王之道長而明仁義之行合同異離
堅白然不然不可困百家之知窮衆口之
辯吾自以爲至達已今吾聞莊子之言汙焉
異之不知論之不及與知之弗若與今吾無
所開吾喙敢問其方公子牟隱机大息仰天
而笑曰子獨不聞夫埴井之蛙鼃乎謂東海之
鱉曰吾樂與吾跳梁乎井幹之上入休乎缺
甃之崖赴水則接掖持頤蹶泥則沒足滅跗

還軒蟹與科斗莫吾能若也且夫擅一壑之

水而跨踣埴井之樂此亦至矣夫子奚不時

來入觀乎此猶小鳥之自足於蓬蒿○幾居豈反將甲如字本亦作持甲公孫

龍問於魏牟司馬云龍趙人牟魏之公子少詩照反長張文反行下孟反知音智茫莫剛

反郭音莽論力困反與音余下助句放此開如字本亦作關兩通本或作闕喙許穢反文

昌銳反隱於斬反天音秦瑤音坎郭音啗蠹本亦作蛙戶媧反司馬云埴井壞井也蠹水

蟲形似蝦蟇驚必滅反字亦作鼈吾樂音洛下之樂大樂同跳音條井幹古旦反司馬云

井欄也諸詮之音西京賦作韓音鼈側救反李云如闡以埴為之著井底闡也字林壯謬

反云井壁也赴水如字司馬本作踏云赴也
 蹶其月反又音厥泥則没足滅跗方于反郭
 音附司馬云滅没也跗足跗也李云言踊躍
 於塗中還音旋司馬云顧視也蚘音寒井中
 赤蟲也一名蚘爾雅云蚘蟻郭註云井中小
 蚘蟻赤蟲也蚘音求充反蟻音况充反(蚘蟻
 音吉厥)蟹戶買反(科)苦禾反科斗蝦
 蟻子也擅市戰反專也(壑)火各反

驚左足未入而右膝已繫矣明大之不遊於小非樂然。繫

猪立反司馬云拘也三蒼於是逡巡而却告云絆也(樂)音岳又五教反

之海曰夫千里之遠不足以舉其大千仞之
 高不足以極其深禹之時十年九潦而水弗

為加益湯之時八年七旱而崖不為加損夫

不為頃又推移不以多少進退者此亦東海

之大樂也於是培井之鼃聞之適適然驚規

規然自失也

以小羨大故自失。○(遂)七旬反。遼音老弗為干偽反下同頃久

司馬云猶早晚也適適始赤反又丈革反郭

菟狄反(規規)如字又虛役反李徐紀睡反適

適規規皆驚且夫知不知是非之竟而猶欲

觀於莊子之言是猶使蚤負山商鉅馳河也

必不勝任矣

物各有分不可強相希效。○竟音境後同(蚤)音文(商)音渠(鉅)音渠郭

音巨司馬云商蚺蟲名北燕謂之馬蚺
一本作蜃徐市軫反勝音升強其丈反且夫

知不知論極妙之言而自適一時之利者是

非埴井之蠹與且彼方趾黃泉而登大皇無

南無北奭然四解淪於不測無東無西始於

玄冥反於大通言其無不至也○趾音此郭

也踏也履也司馬云則也天子乃規規然而

求之以察索之以辯夫遊無窮者非察辯是

直用管闕天用錐指地也不亦小乎子徃矣

非其任者去之可也。且子獨不聞夫壽陵餘子之學行

於邯鄲與未得國能又失其故行矣。直匍匐

而歸耳。以此效彼兩失之。○壽陵餘子司馬云壽陵邑名未應下夫為餘子邯音

寒鄲音丹趙國都也匍匐音今子不去將

忘子之故失子之業。公孫龍口呿而不合舌

舉而不下。乃逸而走。莊子釣於濮水。楚王使

大夫二人往先焉。曰願以竟內累矣。莊子持

竿不顧。曰吾聞楚有神龜死已三千歲矣。王

巾笥而藏之廟堂之上此龜者寧其死為留
骨而貴乎寧其生而曳尾於塗中乎二大夫

曰寧生而曳尾塗中莊子曰往矣吾將曳尾

於塗中性各有所安也。口吐起據反。司馬云開也。李音祛。又巨劫反。濮水音。

陳地水也。楚王司馬云威王也。先焉先謂宣其言也。笥息嗣反。或音司藏之。李云藏之以

笥覆之。以巾。惠子相梁莊子往見之或謂惠子曰

莊子來欲代子相於是惠子恐搜於國中三

日三夜揚兵整旅。和息亮反。下同。梁相梁惠王恐丘勇反。瘦字又作摻或作瘦。

所求反李悉滿反云
索也說文云求也
莊子往見之曰南方有

鳥其名鷦鷯子知之乎夫鷦鷯發於南海而

飛於北海非梧桐不止非練實不食非醴泉

不飲於是鷦得腐鼠鷦鷯過之仰而視之曰

嚇今子欲以子之梁國而嚇我邪言物嗜好不同願各

有極鷦於袁反鷦仕俱反李云鷦鷯鷺鳳

之屬也醴泉音禮李云泉甘如醴嚇本亦作

呼同許嫁反又許伯反司馬云嚇怒其聲恐
其奪已也詩箋云以口拒人曰嚇嗜時志反
報好呼莊子與惠子遊於濠梁之上莊子曰儵

魚出游從容是魚樂也惠子曰子非魚安知
魚之樂莊子曰子非我安知我不知魚之樂

欲以起明相非而不可以相知之義耳子非
我尚可以知我之非魚則我非魚亦可以知

魚之樂也○濠梁本亦作濠音同司馬云濠
水名也石絕水曰梁鱖魚徐音條說文直留

反李音由白魚也爾雅云鮒黑鮪郭注即白
儵也一音篠謂白儵魚也從七容反樂音洛

注下 同 惠子曰我非子固不知子矣子固非魚

也子之不知魚之樂全矣 舍其本言而給辯
以難也○難乃旦

反 莊子曰請循其本子曰女安知魚樂云者

既已知吾知之而問我我知之濠上也子之

本言云非魚則無緣相知耳今子非我也而

云安知魚樂者是知我之非魚也苟知我

之非魚則凡相知者果可以此知彼不待是

魚然後知魚也故循子安知之云已知吾之

所知矣而方復問我我正知之於濠上耳豈

待入水哉夫物之所生而安者天地不能易

其處陰陽不能回其業故以陸生之所安知

水生之所樂未足稱妙耳。復扶又反處昌

慮反

莊子外篇至樂第十八

音義曰以義名篇樂音洛

郭象注

天下有至樂無有哉有可以活身者無有哉

忘歡而後樂足樂足而後身存將以為有樂
邪而至樂無歡將以為無樂邪而身以存而
無憂○樂音洛篇內不出
者皆同至極也樂歡也
今奚為奚據奚避

奚處奚就奚去奚樂奚惡

擇此八者莫足以活身唯無擇而任

其所遇者乃全耳○惡烏路反

夫天下之所尊者富貴壽善

也所樂者身安厚味美服好色音聲也所下
者貧賤天惡也所苦者身不得安逸口不得
厚味形不得美服目不得好色耳不得音聲
若不得者則大憂以懼其為形也亦愚哉凡此

失之無傷於形而得之有損夫富者苦身疾

於性今反以不得為憂故愚作多積財而不得盡用其為形也亦外矣其內

形者知足而巳夫貴者夜以繼日思慮善否其為形

也亦疏矣故親其形者自得於身中而已人之生也與憂俱

生壽者惛惛久憂不死何之苦也其為形也

亦遠矣夫遺生然後能忘憂忘憂而後生可樂生可樂而後形是我有富是我物

貴是我榮也○烈士為天下見善矣未足以

活身吾未知善之誠善邪誠不善邪若以為

善矣不足活身以為不善矣足以活人善則過當

故不周濟故曰忠諫不聽蹲循勿爭唯中庸之德為然。蹲七

旬反郭音存又趣允反循音旬又音脣爭爭鬪之爭下同故夫子胥爭之

以殘其形不爭名亦不成誠有善無有哉故當

緣督以為經也今俗之所為與其所樂吾又未知樂

之果樂邪果不樂邪吾觀夫俗之所樂舉羣

趣者誣誣然如將不得已舉羣趣其所樂乃不避死也。誣誣

亡耕反徐苦耕反又胡挺反李云趣死貌崔云以是為非以非為是為誣誣本又作脛脛

而皆曰樂者吾未之樂也亦未之不樂也無

而恣果有樂無有哉吾以無為誠樂矣夫無

樂無憂又俗之所大苦也故曰至樂無樂至

譽無譽俗以鏗鎗為樂美善為譽天下是非

果未可定也雖然無為可以定是非我無為

下之是非是非者至樂活身唯無為幾存

足則吾身近乎存請嘗試言之天無為以之

清地無為以之寧皆自清寧耳故兩無為相

合萬物皆化不為而自合故皆化若有芒乎

芴乎而無從出乎也皆自出耳未有為而出之

下同芴音芴乎芒乎而無有象乎無有為萬

物職職皆從無為殖皆自殖耳萬物職職

李云繁殖貌案爾雅職故曰天地無為也而

無不為也若有為則人也孰能得無為哉無得

為則無樂而樂至矣莊子妻死惠子弔之莊子則方箕

踞鼓盆而歌惠子曰與人居長子老身死不

哭亦足矣又鼓盆而歌不亦甚乎莊子曰不
然是其始死也我獨何能無槩然察其始而
本無生非徒無生也而本無形非徒無形也
而本無氣雜乎芒芴之間變而有氣氣變而
有形形變而有生今又變而之死是相與爲
春秋冬夏四時行也人且偃然寢於巨室而
我噉噉然隨而哭之自以爲不通乎命故止
也

未明而槩已達而止斯所以誨有情者將
令推至理以遣累也○(踞音據)盆謂瓦缶

也長丁丈反 槩古代反 司馬云感也又音骨
哀亂貌巨室巨大也司馬云以天地為室也

敷古弔反又古堯反 令力呈反 支離叔與滑介叔觀於冥伯

之丘崐嶠之虛黃帝之所休俄而柳生其左

肘其意蹙蹙然惡之支離叔曰子惡之乎滑

介叔曰亡予何惡生者假借也假之而生生

者塵垢也死生為晝夜且吾與子觀化而化

及我我又何惡焉斯皆先示有情然後尋至

理以遣之若云我本無情 故能無憂則夫有情者遂自絕於遠曠之域
而迷困於憂樂之竟矣○支離叔與滑音骨

崔本作滴介音界叔李云支離忘形滑介忘

智言二子乃識化也冥伯之丘李云丘名喻

杳冥也喻力門反虛音墟休息也肘竹九反

司馬本作附音跌云附足上也歷歷紀衛反

動也惡之鳥路反後皆同垢音苟竟音境

莊子之楚見空髑髏

然有形擻以馬捶因而問之曰夫子貪生失

理而為此乎將子有亡國之事斧鉞之誅而

為此乎將子有不善之行愧遺父母妻子之

醜而為此乎將子有凍餒之患而為此乎將

子之春秋故及此乎於是語卒援髑髏枕而

卧夜半髑髏見夢曰子之談者似辯士諸子
所言皆生人之累也死則無无此矣子欲聞死
之說乎莊子曰然髑髏曰死無君於上無臣
於下亦無无四時之事從然以天地爲春秋雖
南面王樂不能過也莊子不信曰吾使司命
復生子形爲子骨肉肌膚反子父母妻子閭
里知識子欲之乎髑髏深曠感頰曰吾安能
棄南面王樂而復爲人間之勞乎

舊說云莊子樂死惡

生斯說謬矣若然何謂齊乎所謂齊者生時安生死時安死生生死之情既齊則無為當生而憂死耳此莊子之旨也○髑音獨髑音樓 髑苦堯反徐又許堯反李呼交反司馬李云白骨貌有枯形也擻苦弔反又古的反說文作擎云旁擊也捶拙鬼反又之睡反馬杖也遺唯季反凍丁貢反餒奴罪反援音袁枕針鵠反見賢遍反從七容反從容也李徐子用反縱逸也復音服又扶又反曠音頻蹙本又作癩又作蹙同子六反頰於葛反李云曠蹙者愁貌復顏淵東之齊孔子有憂色子貢下扶又反

席而問曰小子敢問回東之齊夫子有憂色何邪孔子曰善哉女問昔者管子有言丘甚

善之曰褚小者不可以懷大綆短者不可以

汲深夫若是者以為命有所成而形有所適

也夫不可損益故當任之而已。褚猪許反。綆格猛反。汲索也。汲居及反。

適或作通吾恐回與齊侯言堯舜黃帝之道而重

以燧人神農之言彼將內求於已而不得不

得則惑人惑則死內求不得將求於外舍內求外非惑如何。皇帝謂

三皇五帝也。司馬本作黃帝。重直用反。舍音捨。且女獨不聞邪昔者

海鳥止於魯郊魯侯御而觴之于廟奏九韶

以爲樂具太牢以爲膳鳥乃眩視憂悲不敢
食一嚙不敢飲一杯三日而死此以已養養
鳥也非以鳥養養鳥也夫以鳥養養鳥者宜
栖之深林遊之壇陸浮之江湖食之鱮鮒隨
行列而止委蛇而處彼唯人言之惡聞奚以
夫饒饒爲乎咸池九韶之樂張之洞庭之野
鳥聞之而飛獸聞之而走魚聞之而下入人
卒聞之相與還而觀之魚處水而生人處水

而死彼必相與異其好惡故異也故先聖不

一其能不同其事

各隨其情。女音汝後同。海鳥司馬云國語曰爰居

也止魯東門之外三日臧文仲使國人祭之

又云魯侯也爰居一名雜縣舉頭高八尺樊

光註爾雅云形似明皇邪音訝觴音傷于廟

司馬云飲之于廟中也九韶常遙反膳如字

眩七遍反司馬本作玄音眩視如字徐市至

反嚮里轉反壇大旦反司馬本作澶音但云

水沙澶也查之音嗣鰈音條又音篠又徒由

反一音由行戶剛反委於危反蛭以支反又

如字澆乃交反咸池堯樂名藥如字卒寸忽

反司馬音子忽反云衆也彼音憊又旋面反

報反好呼名止於實義設於適是之謂條達而福

持實而適故條達列子行食於道從見百歲

髑髏撻蓬而指之曰唯子與女汝知而未嘗死

未嘗生也各以所遇為樂○道從如字司馬云從道旁也本或作徒撻居輦反

徐紀偃反又起虔反司馬云扶也若果養乎

子果歡乎或音厥蓬步東反徐音扶公反歡養之實未有定在○若果一本

作暮云死也子果元嘉本音予過種有幾變

歡乎司馬本作嚙云呼聲謂生也得水則為鬣得水

種數不可勝計○種章勇土之際則為鼃蟻之衣生於陵屯則為陵舄

陵鳥得鬱棲則為鳥足鳥足之根為蟻螯其
葉為胡蝶胡蝶胥也化而為蟲生於竈下其
狀若脫其名為鵠掇鵠掇千日為鳥其名為
乾餘骨乾餘骨之沫為斯彌斯彌為食醯願
輅生乎食醯黃輅生乎九猷菴茵生乎腐蠶
羊奚比乎不筭父竹生青寧青寧生程程生
馬馬生人人又反入於機萬物皆出於機皆
入於機

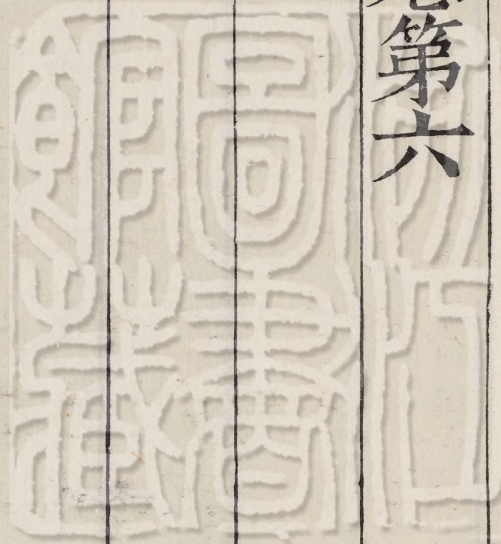
此言一氣而萬形有變化而無死生也。得水則為醴。此古絕字徐音絕。

今讀音繼司馬本作繼云萬物雖有兆朕得
水上氣乃相繼而生也本或作斷又作續斷
得水士之際則為鼃戶蝸反[蟻]步田反徐我
賢反郭父因反又音賓李姪軫反之衣司馬
云言物根在水土際布在水中就水上視不
見抄之可得如張縣在水中楚人謂之鼃蟻
之衣生於陵[屯]司馬音徒門反云阜也郭音
純則為陵[馬]音昔司馬云言物因水成而陸
產生於陵屯化作車前改名陵[馬]也一名澤
[馬]隨燥溼變也然不知其祖言物化無常形
也人之死也亦或化為草木草木之精或化
為人陵[馬]得鬱栖則為鳥足司馬云鬱栖
蟲名鳥足草名生水邊也言鬱栖在陵[馬]之
中則化為鳥足也李云鬱栖糞壤也言陵[馬]
在糞化為鳥足也鳥足之根為[蟻]音齊[蟻]音
曹司馬本作蟻[蟻]云蝎也其葉為胡[蝶]音牒

司馬云胡蝶蚨蝶也草化為蟲蟲化為草未
 始有極胡蝶胥也一名胥也化而為蟲生於
 竈下司馬云得熱氣而生也其狀若脫它括
 反司馬音悅云新出皮悅好也鴈其俱反掇
 丁活反乾音于沫音末李云口中汁也斯彌
 李云蟲也食如字司馬本作蝕醢許兮反李
 音濠司馬云蝕醢若酒上蟻蠓也蟻音眠結
 反蠓音無孔反願以之反輅音路一音洛黃
 輓音况徐李休往反司馬云願輅黃輓皆蟲
 名九猷音由李云九宜為久久老也猷蟲名
 也稽莫豆反又莫佳反又云角反芮如銳反
 徐如悅反腐音輔蠶音權郭音歡司馬云亦
 蟲名也爾雅云一名守瓜一名忿鼠也羊奚
 比毗志反萼息尹反司馬云羊奚草名根似
 蕪菁與久竹比合而為物皆生於非類也青
 寧司馬云蟲名青寧生程李云未聞程生馬

馬生人俗本多
誤故具錄之

南華真經卷第六





雙
行
空
天
不
聖
三
卷
二

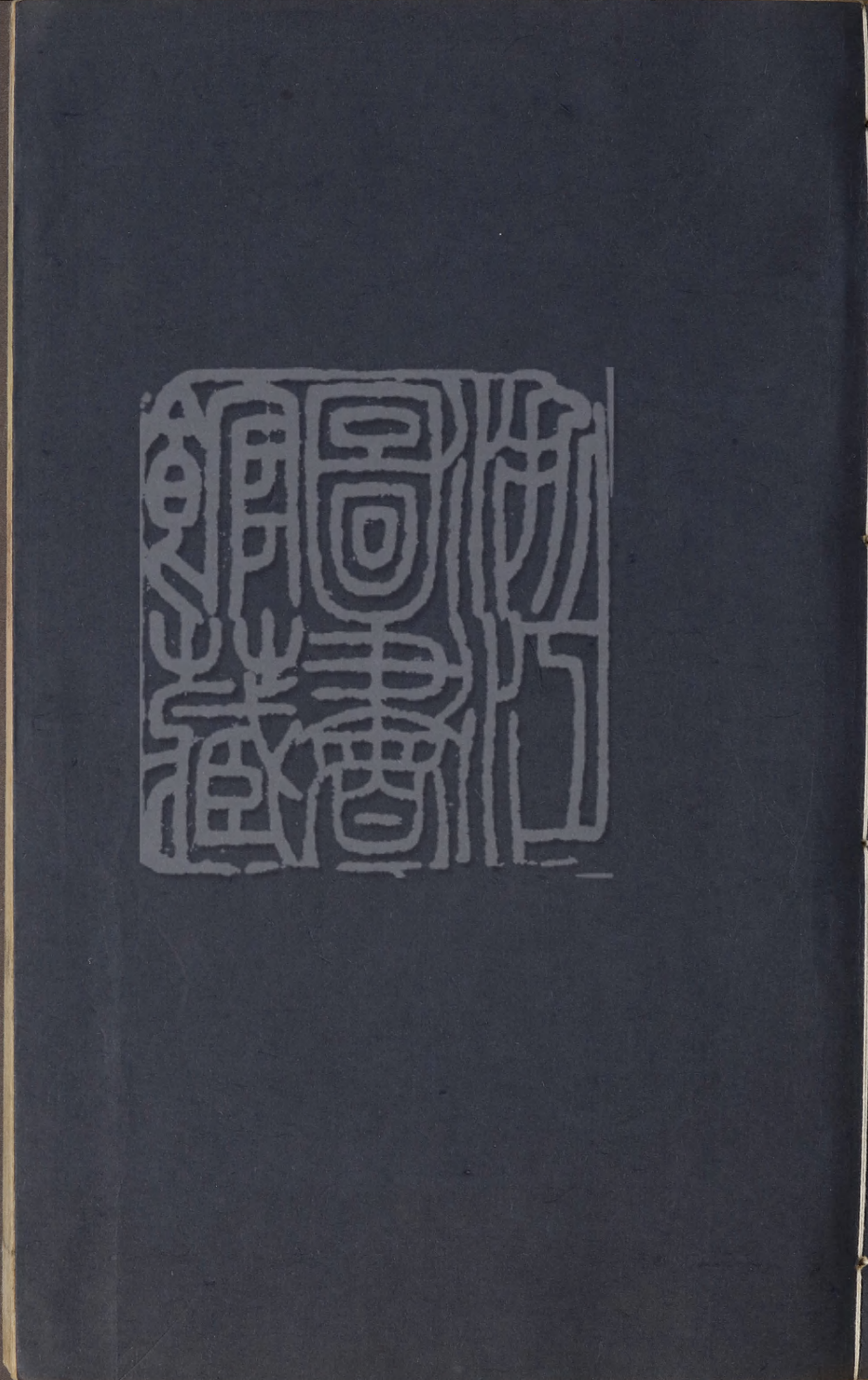


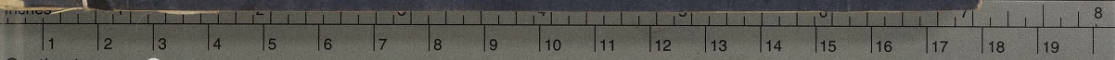
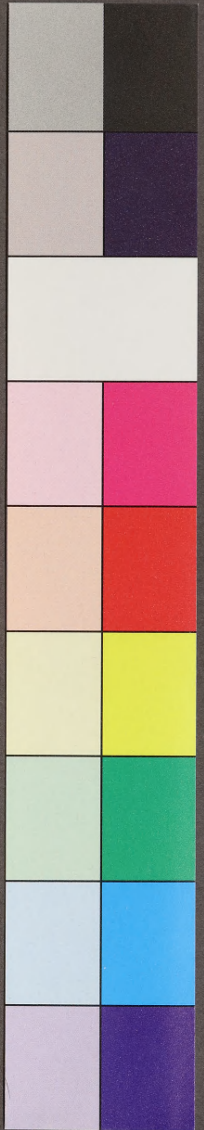
浙江圖書館善本

甲 登記號：013467

一九 年 月 日







Centimetres **TIFFEN** Color Control Patches © The Tiffen Company, 2007

Blue	Cyan	Green	Yellow	Red	Magenta	White	3/Color	Black
------	------	-------	--------	-----	---------	-------	---------	-------