

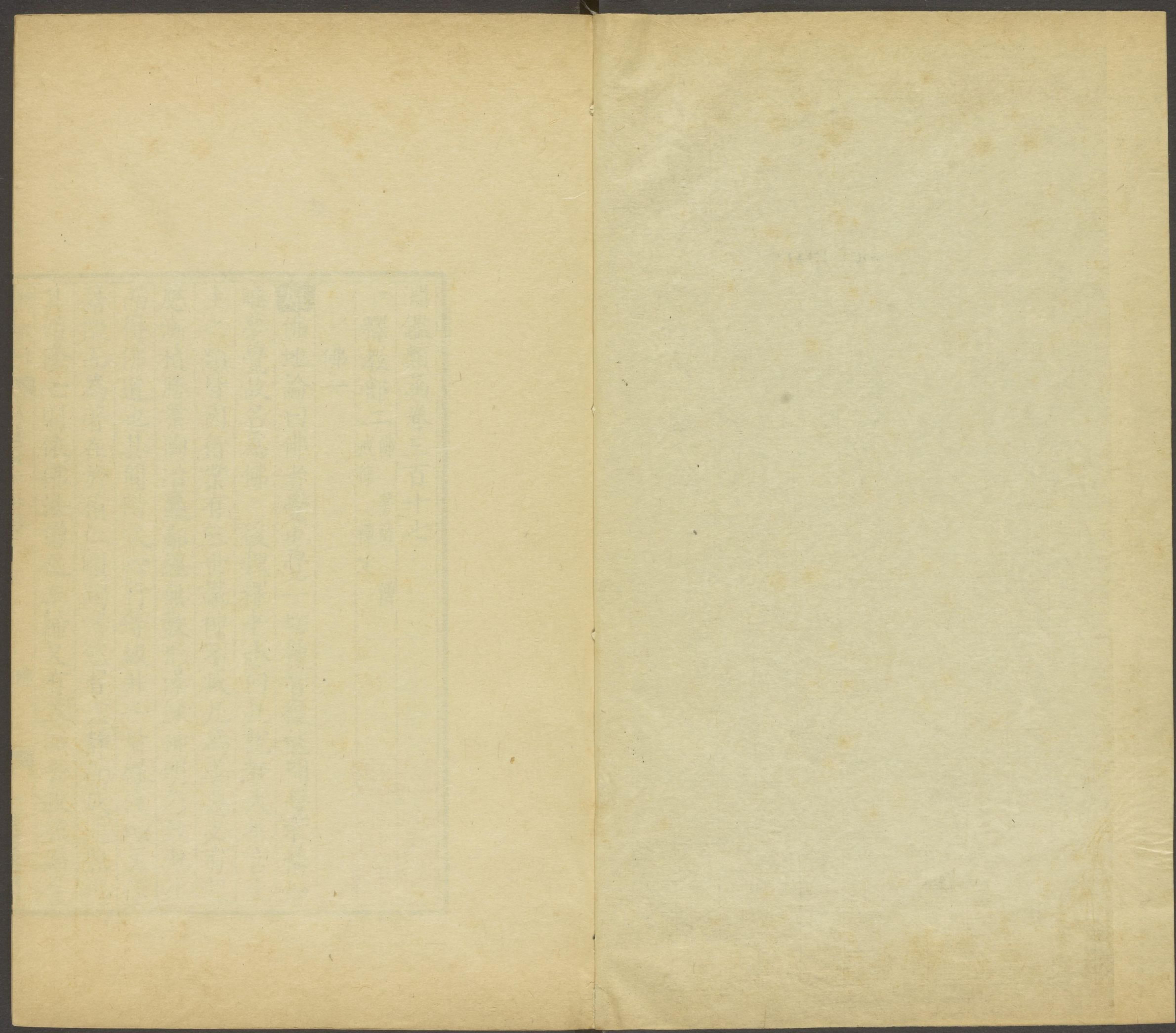
101

HARVARD COLLEGE LIBRARY  
FROM THE  
HARVARD-YENCHING  
INSTITUTE  
MAR 1 1932

BT 9301.1341A

+

3



淵鑑類函卷三百十七

釋教部二

佛 菩薩 僧  
戒律 禪定

佛一

**原**佛地論曰佛者覺也覺一切種智復能開覺有情如  
睡夢覺故名爲佛 後魏釋老志曰凡說教大抵言生  
生之類皆因行業有三世識神不滅凡爲善惡必有報  
應漸積勝業陶冶麤鄙經無數形澡煉神明乃致無生  
而得佛道也其間階次心行等級非一皆緣淺以至深  
藉微而爲著在於積仁順蠲嗜慾習虛靜而成通照也  
其始修心則依佛法僧之三歸又有五誠去殺盜婬妄



言飲酒大意與仁義禮智信同耳 **增**又曰諸佛法身有二種義一者真實二者權應真實身謂至極之體妙絕拘累不得以方處期不得以形量限有感斯應體常湛然權應身者謂和光六道同塵萬類生滅隨時修短應物形由感生體非實有權形雖謝真體不遷但時無妙感故莫得常見耳明佛生非實生滅非實滅也 牟子曰佛者謚號也猶名三皇神五帝聖也佛乃道德之元祖神明之宗緒佛之言覺也恍惚變化分身散體或存或亡能小能大能圓能方能老能少能隱能彰蹈火不燒覆刃不傷在污不染在禍無殃欲行則飛坐則揚

光故號為佛也 翻譯大論云秦言知者漢言覺也僧

肇曰佛者何也蓋窮理盡性大覺之稱也其道虛元固已妙絕常境心不可以智知形不可以象測同萬物之為而居不為之域處言數之內而止無言之鄉非有而不可為無非無而不可為有寂寞虛曠物莫能測不知所以名故強謂之覺 又云夫佛垂化也道濟百靈法傳世也慈育萬有出則釋天前引入乃梵王後隨左輔大將由滅惡以成功右弼金剛用生善而為德三乘賢聖既肅爾以歸投八部鬼神故森然而翊衛 廣弘明篇曰釋迦起無緣之慈應有機之名語其迹也則行滿

三祇相圓百劫降神而乘玉象掩耀而誕金姿三十二  
祥休徵開於地府一十八梵禎瑞駭於天宮靈相周於  
十方神光顯乎八極述其本也久證圓明塵沙莫能算  
其壽早登寂照虛空無以量其體豈唯就攀枝而偉瑞  
徵白首而效祥猶螢光與龍燭競輝魚目共蛇珠並曜  
天中記

佛二

**增**周書異記曰周昭王即位二十四年四月八日江河  
泉忽然泛漲井水溢出山川震動有五色光入貫太微  
遍於西方盡作青紅色太史蘇由奏曰有大聖人生於

西方一千年外聲教及此昭王即敕鐫石記之埋於南  
郊天祠前此即佛生之時也穆王五十二年二月十五  
日暴風忽起林木傷折天地震動西方有白虹十二道  
南北通過連夜不滅穆王問太史扈多曰是何徵也對  
曰西方有大聖人滅度衰相現耳此時佛涅槃也 **原**

普曜經曰佛兜率天降神於西域迦維衛國淨梵王宮  
摩耶夫人剖右脇而生時多靈瑞生而能言 佛地論

曰姓釋迦號牟尼佛本相經曰牟尼佛年十九踰城出  
家學道勤行精進禪定六年成道具三十二相八十種

好 **增**元妙內篇曰老子入關之西天竺維衛國國王

夫人名曰淨妙老子因其晝寢乘日之精入淨妙口中  
後年四月八日夜半時剖右脇而生墮地即行七步舉  
手指天曰天下天上唯我為尊三界皆苦何可樂者於  
是佛教興焉 周書異記曰周昭王二十四年天竺迦  
維衛國淨飯王妃摩耶氏夢天降金人遂有孕於四月  
八日太子生於右脇名悉達多年十九入檀特山修行  
証道至穆王三年明星出時成佛號世尊於熙連河說  
大涅槃經以正法眼藏將金縷僧伽梨衣傳與弟子大  
迦葉為第一世祖行至周穆王五十二年二月十五日  
往拘尸城娑羅樹間入般涅槃在世教化四十九年是

為釋迦牟尼 列子曰周穆王時西極之國有化人來  
入水火貫金石乘虛不墜觸實不礙千變萬化不可窮  
極穆王築通天之臺以居之其高千仞居無何謁王同  
遊王執化人祛騰而上之及化人之宮意迷精喪既寤  
自失者三月化人曰吾與王神遊耳形奚動哉 本行  
經曰淨飯王嚴駕抱太子謁自在天神廟神像起禮拜  
太子足王驚曰我子於天神中更為尊勝宜字天中天  
即佛第二小字也 **原**隋書經籍志曰釋迦在世教化  
四十九年乃至天龍人鬼並來聽法弟子多有得道證  
果後於拘尸那城娑羅雙樹間二月十五日入般涅槃

譯言滅度亦言常樂我淨弟子迦葉追撰述其教為十  
二部後漢明帝夜夢金人飛行殿庭以問於朝而傅毅  
以佛對帝遣使往天竺得佛經及釋迦像自後佛法徧  
於中夏 **增**宋書曰會稽太守孟顛事佛精懇而為謝  
靈運所輕嘗謂顛曰得道應須慧業文人生天當在靈  
運前成佛必在靈運後顛深恨之 又曰范泰暮年事  
佛甚精於宅西立祇洹精舍 梁書曰武帝大弘佛教  
而親自講說太子亦素信三寶徧覽眾經乃於宮內立  
慧義殿專為法集之所招引名僧自立三諦法義普通  
元年甘露降於慧義殿以為至德所感 太平御覽 釋氏書

曰自釋迦世尊而下為迦葉阿難中有馬鳴龍樹以至  
菩提達磨為西天二十八祖一祖摩訶迦葉二祖阿難  
三祖商那和修四祖優波鞠多五祖提多迦六祖彌遮  
加七祖婆須密八祖佛陀難是九祖伏馱密多十祖脇  
尊者十一祖富那夜奢十二祖馬鳴十三祖迦毘羅十  
四祖龍樹十五祖迦那提菩十六祖羅候羅多十七祖  
僧伽難提十八祖迦那舍多十九祖鳩摩羅多二十祖  
闍夜多二十一祖婆修盤頭二十二祖摩那羅二十三  
祖鶴勒那二十四祖師子尊二十五祖婆舍斯多二十  
六祖不如密多二十七祖般若多羅二十八祖菩提達

磨 又曰梁武普通元年達磨來自西土為初祖以至  
慧能為六祖而衣鉢絕矣昔達磨以袈裟授慧可曰如  
來以正法眼藏付迦葉展轉至我今付汝吾滅後二百  
年衣止不傳遂說偈曰我本來茲土傳法救迷情一花  
開五葉結果自然成初祖達磨圓覺禪師姓刹利本名  
菩提多羅二祖慧可大祖禪師姓盧名神光三祖僧璨  
鏡智禪師四祖道信大醫禪師姓司馬五祖弘忍大滿  
禪師姓周六祖慧能大鑑禪師姓盧 禪宗六祖問答  
曰達磨一隻履九年冷坐無人識五葉花開徧界香二  
祖一隻臂看看三尺雪令人毛骨寒三祖一罪身覓之

不可得本自無瑕類四祖一隻虎威雄鎮十方聲光動  
寰宇五祖一株松不圖標鏡智且要壯家風六祖一張  
碓踏著關捩子方知有與無 唐書曰憲宗迎鳳翔法  
門寺佛骨至京韓愈疏諫遂貶之

佛三

**原離相**

**斷言**

法華經曰如來生於種種之地所謂解脫相離相滅相終歸於空

法無名字

**慈室**

**慧門**

法華經曰慈悲為室和柔忍辱為度

以法

**龍步**

**鸞音**

**露山**

**金海**

**金乘**

**珠藏**

佛名經曰金乘佛

又曰珠足佛珠藏佛

新經曰鸞音佛

華嚴經曰甘露山

稱揚功德經

曰火光界

**寶洲**

**金界**

佛名經曰南無寶洲佛

又曰金色境界佛

曰

釋教部

佛

佛

佛



月燈 旃檀佛 十方佛名經曰三萬億日月燈佛珠

腋 金臂 觀佛三昧經曰相佛腋十住論曰佛髮色如墨鋒中長過膝如

關如金 字髮 輪齒 十住論曰佛髮色如墨鋒中長過膝如

輻輪相 七滿 八平 兩肩兩足及頸七處滿謂兩手

表裏八處平滿三 寶飾 珠裝 七寶之飾 法顯記

等身而鑄佛像髻裝寶珠有盜者以梯取之像漸高而

不及盜歎佛不救眾生像俯首而與之梯取之像漸高而

言其事視像尚俯之王 即行 能飛 牟子詳佛二 漢明帝說

重贖其珠而更裝之 殿前明日問羣臣傅毅對曰聞天

神人得有道者號曰佛輕舉能飛身有日光殆將其神也

於是有得道者號曰佛輕舉能飛身有日光殆將其神也

曰佛眉 琉璃咽 珊瑚舌 三昧經曰咽如琉璃筒

象珠火 琉璃咽 珊瑚舌 三昧經曰咽如琉璃筒

珊瑚 珠澤毛 金花面 離垢施女經曰賢者阿難以偈

面光如金花 漢帝夢 何充佞 充上詳能飛注 佛何

給沙門靡費巨萬不吝親友貧乏無所施遺時和諂於

弟曇奉天師道而充與弟準崇釋氏謝萬曰二和諂於

道二何 增現足 化身 雙林樹間悲戀號泣佛於金

佞於佛 棺內現出雙足按世尊如來瞿曇南無皆佛號 有僧

問風穴曰如何是佛穴曰金沙灘頭馬郎婦曰適體不安

化身按馬郎嘗見美婦賣魚遂求為婦曰適體不安

少安相見未幾而死忽有僧來云此菩薩也錫杖挑

骨凌空 蜂臺 獅座 詩把菊坐蜂臺 佛誦經也唐

座 銖衣 玉鏡 唐詩銖衣千古佛 藝文運光 慈

釋教部

佛

佛

佛

佛

即世界也又佛法之妙境謂之元津法界謂佛法所施之地盡法界而虛空也

龍音螺  
髻 上佛名 山堂肆考世尊於肉髻中  
出百寶光肉髻如青螺故曰螺髻

面壁坐  
藝文天琴夜下紺馬朝翔紺馬佛所乘也  
又曰如花譬象若火疑龍言佛像也

山傳燈錄初祖達磨姓利南天竺國人得般若多羅  
三周寒暑達於南海實梁普通元年也武帝詔至金陵

問曰朕造寺寫經不可勝紀有何功德師曰並無功德  
此但小果有漏之因如影隨形雖有非實師知不契潛

律師流支三藏每與師議論是非蜂起競有害心數加  
毒藥至第六度以綠化既畢傳法得人遂不復究端坐

而逝按南詔以天子為震旦又輟耕錄以東土為震旦  
山堂肆考二祖慧可姓姬初宴坐香山八載有神人

曰將欲受果何滯此耶翼日頭痛如刺其師欲治之  
空中曰此乃換骨非常痛也師視其骨如五峯秀出

斷臂 息緣 遂與改名嘗夜大雪侍立不動念曰昔人  
山堂肆考二祖慧可姓姬初宴坐香山八載有神人

求道猷骨取髓刺血濟飢布髮掩泥投崖飼虎古尚如  
此我又何人遲明積雪過膝曰願和尚開甘露門廣度

羣品遂潛取利刀斷左臂於前師知是法器遂以心印  
袈裟傳之 二祖慧可初時將平生所悟舉似達磨達

磨皆云是知見不是道汝但外息諸緣內心無喘心如  
墻壁可以入道注云八萬法門百千三昧十方世界萬

象森羅皆是外緣內心無喘謂念不起也  
二祖從此皆息諸緣心如枯木忽然大省 滅魔逢

蟒山堂肆考十二祖馬鳴大士名功勝忽見女子說偈  
義師曰將有魔來即一金龍震動山岳師儼然於坐魔

事隨滅遂復本形曰我名迦毘摩羅化巨海極為小事  
師曰汝化性海得否曰我未嘗知師曰山河大地皆依

建立三昧六神通由茲發現迦毘摩羅心與眾徒三  
千俱來剃度師乃付法 十三祖迦毘摩羅入山逢大

蟒盤繞師身師授三歸依蟒化為素服老人曰我昔為  
比丘有初學來請益我煩於應答起嗔恨想命終 舍

墮為蟒身住是石窟千載適聞戒法故來謝耳  
利子 法喜妻 釋氏要覽注釋迦佛既化弟子阿難等

焚其身有骨子如五色珠光瑩堅固名  
釋教部

佛

佛

佛

佛

佛

佛

佛

佛

曰舍利子因造塔以藏之龍樹心經曰舍利子亦云舍利弗乃佛弟子名以其母眼似舍利鳥之眼故因其母而立名或云舍利鳥則此間所謂鶯鳥其眼圓因以舍利稱其母此言舍利子若曰婦人舍利者之子也山堂肆考菩薩問維摩居士父母妻子眷屬是誰答曰智度為母方便為父法喜為妻慈悲為女善心成實為男畢竟空寂為舍按法喜者謂見法生歡般若臺喜也東坡詩曰雖無孔方兄幸有法喜妻

**兜率宮** 山堂肆考清涼禪師曰夫般若者苦海之慈航昏衢之巨燭也昔陳文達誦金剛經有人入冥府見築臺云此待陳文達按梵云般若此云智慧言人受超薦則能智慧也 佛生於兜率天亦曰兜率宮

**舍衛城** 妙喜國 鉢入舍衛城乞食 佛言有國名妙喜維摩詰於彼國 玉毫光 金粟影 佛言有國名寂沒而來此生也 金粟影佛影也 極樂界 大願

朗照出天人之表 是往古金粟如來 極樂界 大願發迹經淨名大士是往古金粟如來 極樂界 大願

船界 佛書經言西方大受快樂無一切苦惱故名極樂世淨土文菩薩乘大願船住生死海就此世界呼

引衆生上大願船送至西 共命鳥 護禪龍 佛書有方如有往者無不得生 二首一身即迦陵頻伽鳥也 唐詩鳥聚疑聞法龍參若護禪 摩尼珠 隨坐衣 曰摩尼珠以喻法性圓明清淨不染穢污也故唐詩唯那此云隨坐衣 貝葉經 蓮花偈 唐詩貝葉經文手唐言坐具也 授袈裟 得骨髓 上詳佛二山蓮花偈即佛語也 滅命門人各言所得道副曰如我所見不執文字不離文字而為道用師曰汝得吾皮尼總持曰我今一見更不再見師曰汝得吾肉道育曰四大本空五蘊非有而我所見無一法可得師曰汝得吾骨最後慧可禮拜依位而立師曰 汝得吾髓

**佛四**

**原覺悟羣生** 後漢書曰浮屠者佛圖也西域天竺有佛道焉佛者覺也將以覺悟羣生也

釋教部

化通萬物又曰佛身長丈六尺黃金色環珮日月光變

生有大威德大神專務清淨後漢書曰佛慈心為

淨其精進者號為沙門漢言息青蓮妙相滿月金

容佛見維衛頰如師子牟子曰佛生天竺假行王家父

而佛精從天來夫人晝寢夢見象六牙欣然悅之遂感

種好頰如師子皮不受塵身有日光前蓮花承步

水手足皆鉤鑣毛悉向上旃檀作像以僧一阿舍經優填王敕國出巧匠會歸

依瞻仰道成周初法顯記曰佛生於殷末道成於

新頭河注河即法流後漢南史曰天竺諸國皆事佛

張騫所到之處教起西方化流中夏漢明帝夢金人飛

自此以來其道稍廣

域之神其名曰佛今陛下所夢將是乎乃使郎相好

光明神通變化紫金之像白毫之光莊嚴具

足變化無常發菩提之心展供養之具自相

不常隨求而變神周無朕應念而生增梵唄梵語

華言止斷外事蓋讚詠之聲也清而不濁雄而不猛流

而不越凝而不滯遠聽則汪洋峻雅近聽則從容和肅

昔曹子建游魚山忽聞空中梵天之音清響哀婉獨聽

良久乃摩其節寫為梵唄此梵唄所自始也一說梵唄

是趙石法供山中唯法供養最重七燈藝文輪斷

佛燈三車傳燈錄佛有三車謂七能謂元珪禪師

曰我神通亞佛師曰汝神通十句五能五不能佛則十

釋教部

法苑珠林卷三十一

佛

十

法智而不能滅空業佛能度無量有情而不能化導無緣是謂  
界佛能知羣有性而窮億劫事而不能化導無緣是謂  
三不能也空業亦不牢久無緣  
亦謂無期衆生界本無增減  
言英妙八解心高起七花意又  
云七花屏塵想八解濯芳襟  
莊嚴相言佛像之  
光采也

方便門方便門佛教也藝文香積飯維摩居士遣八伊蒲

禮佛言願得世尊所食之餘欲以娑婆世界施  
作佛事於是香積如來以衆香鉢盛飯與之

解詳釋第一機雲門問卧童長連牀上學得是第幾

機童曰峭不二門文殊謂維摩詰曰何等是不二法

緊革鞋有文字言語是真七聖財報恩經曰善哉乃至無

入不二法門也身之斧也七聖財謂一信二精進三戒四慙愧五

世火僧靈一詩燈傳三世火謂燈火常明也遥源濬

波文選元關幽鍵感而遂通喻法藏妙臺慧殿藝文

妙之臺昇智慧之殿言佛道之至妙也

佛五

原詩齊王融訶詰四大門詩曰迅矣百齡綿茲六入出

沒昏疑興居愛習總總予求營營爾給匪德曰歸唯殃

斯集貪人敗類無厭自及昭回不希元墟何泣 又在

家男女惡門詩曰石磨則磷玉生雖堅唯居必徙豈曰

能賢冰開春日蘭敗秋年天教斯類及習情遷命符三

牖生借十纏茲焉遂往憂畏方延 又大慚愧門詩曰

蘭室改蓬心旌崖變伊草丹青有必渝絲素豈常皓曲

釋教部

佛

法苑珠林卷一百一

十一

轅且繩直詭木遂雕藻一簣或成山百里勸中道崇漢  
乃王臣大楚言元保勉矣德不孤至言非虛造 又努  
力門詩曰豫北二山尚有移河中一洲亦可為精誠必  
至霜塵下意氣所感金石離有子刺掌修名立王生擢  
髮美譽垂自來勤心少騫墮何不努力出憂危勝幡法  
鼓縈且擊智師道衆紛以馳有常無我儼既列無明有  
縛孰能窺 又迴向門詩曰悠悠九土各異形擾擾四  
生非一情驅車策馬殉世業市文鬻義炫虛名三墨紛  
糾殊不會七儒委鬱曾未并吉凶拘忌及數術取與離  
合實縱橫朝日夕月竟何取投巖赴火空捐生咄嗟失

道爾迴駕盼彼流水趣東瀛

**增**唐李白舍利佛詩曰

金繩界寶地珍木蔭瑤池雲間妙音奏天際法蠡吹

孟浩然臘月八日於剡縣石城寺禮拜詩曰石壁開金

像香山繞鐵圍下僧彌日見回向一心歸松柏禪庭古

樓臺世界稀夕嵐增氣色餘照發光輝講席邀談柄泉

堂施浴衣願承功德水從此濯塵機 明高啟寓天界

寺詩曰雨過帝城頭香凝佛界幽果園春乳雀花殿午

鳴鳩萬履隨鐘集千燈入鏡流禪居客旅迹不覺久淹

留

**原**讚梁沈約千佛讚曰道有借適理無二歸寂照同是

形相俱非千覺俯應遞扣冥機七尊緬矣感謝先違既  
過已滅未來無象一刹靡停三念齊想不常不住非今  
非曩賢劫雖遼倏焉如響棲林藉樹背室違家前佛後  
佛跡同轉車或游堅固或蔭龍華能達斯旨可類恒沙  
萃萃羣聖均此妙極先後參差各隨願力密跡弘道數  
終乃陟誓覩來運永傳令識 **增**唐李嶠洛州昭覺寺  
什迦牟尼佛金銅瑞像讚曰嘉願克成供因無乏百靈  
衛善千祥護法眇眇三思悠悠萬劫永固彝器長隆寶  
葉

**原**頌宋謝靈運無量壽佛頌曰法藏長王宮懷道出國

城願言四十八弘誓拯羣生淨土一何妙來者皆清英  
頽年欲安寄乘化好晨征 **增**唐張文成滄州弓高縣

實性寺什迦像碑頌曰大虛混沌寂寥沉默二儀既判  
三才允植地缺東南天傾西北陵遷谷轉山開水塞月  
滿則虧日盈則昃大哉正覺竟元不測先地而極後天  
而益不滅不生無聲無色曜魄指掌乾坤胸臆聖人立  
教用形表則實相端嚴粹容岐嶷銷滅五苦削平六賊  
水號連河山名檀特六度斯闡三明在即牛口西來馬  
鳴東陟玉偈光啟金言允克碣石燕郊平原趙國雀臺  
西指蜃樓東逼建此神區爰崇淨域龍圖合兆龜書應

墨綺綴星浮金鋪電絕地神獻果天廚送食八會雲平  
三門箭直寶堂移轉神通智力飛簷振羽虹梁重翼閣  
似雲行樓如鶴息日逐塔旋天橋縱匿封外塵黃星間  
暈黑爰憑淨居剪除荆棘雁塞消氛龍樓受職銀書玉  
版鐫名記德臨雁塔之塔基對蜂臺之闡域窮逸思於  
圖篆放神功於鐫刻孤標九流之間獨立金臺之側惟  
令名之不朽或馳芳於百億

**原銘**梁沈約釋迦文佛像銘曰積智成朗積因成業能  
仁爽感將吼妙法駐景上天降生右脇始出四門終超  
九劫眇求靈性曠追元軫道雖有門跡無可朕物我兼

謝心行同泯一去後心百非寧盡式資理悟悟以言陳  
言不自布出之者身有來必應如泥在鈞應我以形而  
余矇瞽守茲大夜焉拔斯苦仰尋靈相法言攸吐不有  
尊儀夢焉誰覩 簡文帝釋迦文佛像銘曰至矣調御  
行備智周滿月為面青蓮在眸 又彌陀佛像銘曰玉  
蓮水開銀花樹落惟聖降神拯彼沈漠 又惟衛佛像  
銘曰灼灼金容巍巍滿月永彼人天常留花窟 又式  
佛像銘曰影生千葉花成四柱塔象單留龕童雙舞  
又迦葉佛像銘曰慧雨自垂仁風永扇照曜白毫半容  
月面惡因有滅善燈無變 又釋迦文佛像銘曰心珠



可瑩智流方普永變身田長無沙鹵 梁安寺釋迦文  
佛像銘曰帝爲知仰皆規面象敬模螺髮式圖輪掌信  
根有五覺枝云七仰福靈祇上生兜率 吳郡石像銘  
曰七盤員鼓先奏盛唐之歌百味椒漿屢上東皇之曲  
於時微風送棹淑景浮波雲舒蓋而未移浪開華而不  
噴 北齊邢子才文襄皇帝金像銘曰妙形難象至理  
希詮形之所及理亦在焉悟茲空假勞此蓋纏式圖往  
祕用結來緣丹青並飾金玉同鑄神儀內瑩寶相外宣  
圓光照曜映被無邊靈應肸鬻感發大千鍾福旒纒其  
永如天歸慶怙恃壽等南山凡厥親類宜其永年誠歸

妙覺標志上元託銘斯在曠劫方傳

**增**周庾信秦州

天水郡麥積崖佛龕銘曰鎮地鬱盤基乾峻極石關十  
上銅梁九息百仞崖橫千尋松直陰兔假道陽鳥迴翼  
載輦疏山穿龕架嶺糾紛星漢迴旋光影躡累經文龕  
重佛影彫輪月殿刻鏡花堂橫鐫石壁閭鑿山梁雷乘  
法鼓樹積天香嗽泉珉谷吹塵石牀集靈真館藏仙冊  
府芝洞秋房檀林春乳水谷銀沙山樓石柱異嶺共雲  
同峰別雨冀城餘俗河西舊風水聲幽咽山勢崆峒法  
雲長住慧日無窮方域芥盡不變天宮

**原碑**梁元帝荊州長沙寺阿育王像碑曰蓋聞璇璣玉

衡穹昊所以紀物金版玉文淳精所以播氣何則咸秩社首義盡於寰中鑄鼎馮翊未窮於系表况復道冠萬靈理超千聖知周十地行圓四等變海成蘇移山入芥針鋒廣說藕絲見道惠音八種面門五色組鉢生華入青樓而吐曜金林照采出紫殿而相輝纔度蓮河即處天冠之寺始由羅衛便居堅固之林斯蓋俯應閻浮未臻常樂降情誘接豈窮妄相若乃境無引汲智生淺深明同一體惑起十重七地初刃方稱變易三達後心因窮智種然俱冥四德脫屣雙林示表金棺現焚檀椁浩浩焉不可知已却望五津距青蓮之洞傍臨三天帶明

月之流 劉孝儀雍州金像寺無量壽佛像碑曰昔堯乃則天莫能名其聖丘纔譬日無得稱其道况復欲宣五品將歎三法固使迦葉恥其無智龍樹羞其非辯猶聞獻蓋長者頌以七言無學比丘陳其百句至有九輩性生一身補處塵洗玉池神聞金葉樹聲繁會趙簡於是未聞地寶焜煌周穆之所不見昔者出城石轉還林現疾夢樹既沈梵花獨反猶有香杖疊衣紅爪紺髮可得崇以妙刹顯用珍函彼彌陀感化殊攝日輪照曜月面從容毫散珠輝脣開異色似含微笑俱注目於瞻仰如出軟言咸傾耳於諦聽像復以其夕出住寺門始則

映顯巖間猶對鷲山之禮末又徘徊閫外以救毘城之疾空中生樹豈曰難思火內披蓮未為多有銘曰奄有淨國寶應多祉葉產梵童花開釋子玉蓮交映銀河遞起伊尹慙桑伯陽羞李 劉勰剡縣石城寺彌勒石像碑銘曰夫道源虛寂冥機通其感神理幽深元德司其契是以四海將寧先入威鳳之寶九河方導已致應龍之書況種智圓照等覺徧知揚萬化於大千摘億形於法界其靈起攝誘之權影現戲遊之力可勝言者哉自優曇發華而金姿誕應娑羅變葉而塔像代興月喻論其跡隱鏡象譬其常照律師應法似流宣化如渴揚舲

游水馳錫禹山於是捫虛梯漢構立棧道狀竒肱之飛車類仙叟之懸閣體高圖範冠采虹蜺椎鑿響於霞上剖石灑於雲表信命世之壯觀曠代之鴻作也青艘與丹粟競采白金共紫銑爭輝梵王四鶴徘徊而不去帝釋千馬躑躅而忘歸 **增**唐李嶠洛州昭覺寺什迦牟尼佛金銅瑞像碑曰蓋聞發體凝寂離形相之區道心元微同虛空之德不可以名言說不可以去來取泊矣無繫修焉似存潛輝匿端而迹滿三界滅識掩智而行該萬法契存於希夷之表機動於忽恍之中談其空則不盡有為索其朕則復歸無物非天下之至妙其孰能

與於此乎夫權智無方說三應物真乘寂住抱一湛然  
同天等人寧累於我淨見病示慘未虧於常樂故能蒙  
塵於八邦之路含垢於五濁之津撫神機而獨化攜弱  
喪而同歸大悲所薰其利博矣元德所被可勝言哉及  
道隨盈虛教遷正像猶囑累於句偈尚隄防於修習是  
以四依弟子深演護持之功十行法師大弘供養之事  
爪甲儻盡悉成菩提心口能存俱離煩惱法雲上際於  
兜率慧日傍臨於震旦魯人將聖神契闇托於西方漢  
主聖明靈儀夜飛於東國屈伸變化其不可思議之致  
歟皇帝以六龍乘時三獸演法窺道品於掌握接聖期

於旦暮彈壓海際彌綸沙境赤縣為休祥之宅蒼生沐  
仁壽之賜瑤函玉檢荅宇宙之隆平寶網珠幢迎天人  
之勝福丕業以不宰成務深慈以無緣致功固已合上  
帝之元德開中天之寶藏豈徒窮數盡妙越契踰繩而  
已哉乃發願造什迦牟尼佛尊像一軀大菩薩弟子神  
王各二身方撤東山之府且模西竺之容皇嘉迺誠用  
錫休命制度廣輪之法咸順私心琢磨鎔範之資盡令  
官給於是乎百工獻技九牧輸琛瑞雀棲鑪仙人煉火  
觀祕影於龍窟得真形於鷲山三輪千輻之偉姿七滿  
八圓之珠相青毛紺髮蓮目睟容珠纓大士登護法之

筵金杵神王夾降魔之座罄崑岑之瑤碧窮蜀道之丹  
青黼績周施莊嚴具足靈儀始畢寶飾纒終眉宇之間  
忽呈異彩圓同植躡炯若懸珠神變無象真筌隱乎密  
微感通有途妙契存乎咫尺自非聖靈合德忠孝因心  
何以發金鞍之殊祉玉毫之祕相者哉 岑勛西京千  
福寺多寶佛塔感應碑偈曰佛有妙法比象蓮花圓頓  
深入海靜無瑕惠通法界福利恒沙真其寶所俱乘大  
車於戲上士發行正勤緬想寶塔思弘勝因圓階已就  
層覆初陳乃昭帝夢福應天人輪奐斯崇爲章靜域真  
僧草創聖主增飾中座耿耿飛簷翼翼荐臻靈感歸於

帝力念彼後學心滯迷封昏衢未曉中道難逢常驚夜  
枕還懼真龍不有禪伯誰明大宗大海吞流崇山納壤  
教門稱頓慈力能廣功起聚沙德成合掌開佛如見法  
爲無上情塵雖雜性海無漏定養胎染生死迷覈斷常  
起縛空色自謬蒼蠅現前餘香何嗅彤彤法宇繫我向  
依事該理暢玉粹金輝慧鏡無垢慈燈照微空王可托  
本願同歸

菩薩一

**原**度世經曰菩薩著法冠幘道印綬觀 藥王藥上二  
菩薩經曰藥王藥上身長千二百由旬隨應衆生或十

八丈或八尺紫色 虛空藏經曰普賢菩薩身無量  
無邊百千之色五十種光虛空藏菩薩身二十由旬頂  
上如意珠作紫色 無涯際持法門經曰勝怨菩薩  
在虛空中立與流離雲覆世界雨金色之花沈水香赤  
真珠蓋紺琉璃蓋珊瑚蓋 大方等大集經曰不空菩  
薩以三昧力其地平正猶如手掌多羅樹八道間錯羅  
布其中金多羅樹白銀葉花銀樹琉璃葉花頗黎樹馬  
腦葉花馬腦樹車渠葉花車渠樹真珠葉花赤真珠樹  
黃金葉花 精進度無極經曰菩薩為魚王漁人以網  
捕羣魚則首倒植泥中拄尾舉繩衆魚得活 六度集

經曰菩薩為鸚鵡王徒衆三千有兩鸚鵡力勢踰衆口  
銜衡以為車乘王集其上飛止遊戲 大智度論曰菩  
薩為迦頻闍羅鳥與大象獼猴友共在必鉢羅樹下住  
自相問言我等不知誰應為長象言我昔見此樹在我  
腹下今大如是我應為長獼猴言曾蹲地手過樹頭我  
應為長鳥言我於必鉢羅林中食此樹果子隨糞出樹  
得生以是推之我應最大象復言先生宿舊禮應供養  
即時大象背負獼猴鳥在猴上周遊而行 九色鹿經  
曰菩薩為鹿其毛九種色角如白雪 僧伽羅利經曰  
菩薩立行有鳥巢頂上懼卵墜落及鳥未能飛終不捨

去

菩薩二

**增**大藏經曰菩薩在胎母無妨礙十月滿足四月八日夫人將諸綵女遊毘尼園攀無憂樹於是樹下忽出蓮華大如車輪菩薩化從夫人右脇而生墮彼華上自行七步舉其右手作獅子吼天上天下唯我獨尊 維摩詰經曰維摩會上三十二菩薩各說不二法門文殊曰我於一切法無言無說無示無識離諸問答是為菩薩入不二法門於是文殊又問維摩仁者當說何等是菩薩入不二法門維摩默然文殊讚曰乃至無有語言文

字是菩薩真入不二法門 高僧傳云釋道安姓衛氏常山扶柳人神性聰敏形貌甚陋至鄴佛圖澄見而異之因事澄為師後避地南投襄陽時襄陽習鑿齒鋒辨天逸籠罩當時其先藉安高名早已致書通好及聞安至即往修造既坐稱言四海習鑿齒安曰彌天釋道安時人以為名荅鑿齒與謝安書云來此見釋道安故是遠勝非常道士恨足下不同日而見其亦每言思得一敘孝武遣使通問并有詔曰安法師器識踰邁風韻標朗居道訓俗徽績兼著豈直規濟當今方乃陶津來世以太元十年卒羅釋在西域因聞安風謂是東方聖人

恒遙禮之初安生而便左臂有一皮廣寸許著臂上可得上下之唯不得出手時人謂之為印手菩薩 又曰竺法護本姓支氏博覽六經游心七籍雖世務毀譽未嘗介抱世居燉煌死而道化周洽時人咸謂之為燉煌菩薩也 續元怪記云昔延州有婦人白哲有姿貌孤行城市年少之子悉與之遊狎昵薦枕一無所却數年而歿州人以其無家瘞於道左大曆中忽有胡僧見墓遂趺坐具敬禮焚香圍繞讚歎數日人見謂曰此淫縱女子以其無屬故瘞於此和尚何敬耶僧曰斯乃大聖慈悲喜捨世俗之欲無不徇焉此即鑱骨菩薩順緣已

盡聖者云爾請眾開墓視之遍身之骨鉤結皆如鑱狀州人異之為設大齋起塔焉

### 菩薩三

**原夢枕**

**飛鉢**

優樓頻羅經曰昔有童子修悟世間化

蓋菩薩曰所懷子是空明菩薩

三昧經曰菩薩食鉢於空中自然飛來

優樓頻羅經曰菩薩為鴿王

日城星劫

造天地

寶

六度集經曰有獅子眼王菩薩

優樓頻羅經曰有獅子眼王菩薩

日城星劫

造天地

寶

寶

河婁國土人無有日月之光菩薩

往造日城法華經曰星宿劫也

手花

心地

虛空

經

曰寶手菩薩手中出無量花香瓔珞

四不得經曰菩薩心地如此

增如意珠

無量

無量

無量

**花**

上詳菩薩一

**象猴友**

**鸚鵡王**

俱詳菩薩

一

### 菩薩四



**原三願**

菩薩內戒經曰  
菩薩當如三願

**四誓**

迦葉經曰  
菩薩有四種畢定誓

**八方**

寶女經曰  
舍利佛菩薩  
八方無所患厭

**七品**

樓炭經曰  
有七品菩薩

**天子按樹**

普曜經曰  
菩薩成道入水洗浴  
八萬天子各按樹枝  
菩薩牽枝出

**帝釋聽經**

又曰  
菩薩降神

母胎天帝釋  
梵咸來聽經

**增雨金色花**

**覆琉璃雲**

俱詳菩薩

**倒**

**植泥中**

**遊戲車上**

俱詳菩薩

**角如白雪**

詳菩薩

**骨如**

**金鎖**

詳菩薩

**衆香鉢**

詳佛

**菩薩五**

**原讚**東晉釋慧遠曇無竭菩薩讚曰疊疊大匠道元數

盡譬彼大壑百川俱引涯不俟津涂不旋軫三流開源

於焉同泯 宋傅亮文殊師利菩薩讚曰在昔龍種今

也童真業化遊方罔識厥津高會維那研微盡神發揮

幽頤導達天人 又彌勒菩薩讚曰時無並后道不二

司龍潛兜率按轡候時翳翳長夜懷而慕思思樂朗旦

屬想靈期

**增銘**唐元黃之江寧縣瓦棺寺維摩詰畫像碑銘曰元

氣浩浩大匠存存鎚鏘精粹折托乾坤四生有劫六趣

無門愛流夕漲塵飛晝昏 魏哉世雄應期來現妙矣

居士隨緣利見大庇生靈遂荒臺殿劫塵遐邈恒沙法

遍 空牀寂寂虛室閒閒文殊奄至波旬遽還拔毛沃

海剖芥藏山地分珠柱天潤玉顏 智惠無邊威靈具

足廣延寶坐高蹈金粟振動人天津梁道俗火宅垂蔭  
幽途炳燭四於赫有晉像教斯傳績事尚矣靈儀在焉  
神光夕照瑞相朝圓艷如電掣皎若星懸五我皇垂拱  
誕膺寶位控引四流陶鈞萬類法闡妙有靈通夢寐政  
事以和物無不利六天陰南斗地擁東吳江山作固臺  
壘稱都俗富英傑人多給孤莊嚴結構炳煥規模七瞻  
彼邦邑媚茲寮寀化偃一同聲馳四海冰玉常瑩松筠  
不改迺睠道場肅焉如在八薄遊淨域永念毘耶香如  
致飯衣似持花噴容示疾啟齒降邪室懷方丈會想無  
遮九杳杳三界茫茫九有瞻仰睟容思惟受手式刊真

石僉圖不朽盛列鴻名天長地久

僧一

**原增**一阿含經曰四河入海無復河名四姓為沙門皆  
稱釋種尊勝經名為苾芻諸經名比丘 漢明帝內傳  
曰摩騰竺法蘭漢地僧之始也 高僧傳曰僧會吳地  
僧之始也 四十二章經曰僧行道如牛負深泥中疲  
極不敢左右顧 增一阿含經曰沙門皆草蓐為牀  
四分律曰沙門以世俗法教 白衣正法念經曰沙門  
不得近一切捕鳥人戲論人外道人 長阿含經曰凡  
沙門衣鉢隨身譬如飛鳥 又曰沙門不畜象兵馬兵

車兵步兵

**增**善覺要覽云落髮後稱沙彌華言為息

慈謂安息於慈悲之地也息惡行慈也 潛確類書晉

道安禪師受具戒於佛圖澄以師莫過佛宜稱釋氏後

增一阿含經云四姓出家但言釋子無復本姓故云四

河入海同一鹹味四姓出家同名釋氏云 要覽云乞

士謂上於佛乞法資益慧命下於施主乞食資益色身

又云瓶沙王呼佛弟子為上人內有德智外有勝行

在人之上故名上人 名義古師云苾芻西天草名有

五德體性柔軟喻出家人能折伏身語粗獷引蔓旁布

喻出家人傳法度人連綿不絕馨香遠聞喻出家人戒

德芬馥為眾所聞能療疼痛喻出家人能斷煩惱毒害

不背日光喻出家人常向佛日故以名僧 楞嚴經云

十六開士悟圓通 葉和尚讚云海英岳靈誕彼開士

謂開眾信心也 李白詩衡岳有闡士五峰秀真骨

闡士開士皆僧之稱也 潛確類書住者安心覺海永

息攀緣持者任持萬行無漏無失 翻譯云沙門或云

桑門釋師云佛法及外道凡出家者皆名沙門肇云出

家之都名也後漢書云沙門漢言息心削髮出家絕精

洗欲而歸於無為也瑞應云息心達本源故號為沙門

瑞應經云太子出北城門天帝復化作沙門太子曰

何謂沙門對曰沙門之謂道舍妻子捐棄愛欲也 善  
覺要覽云梵語云僧迦唐言眾僧史畧云凡四人以上  
名僧今一人亦稱僧蓋從眾之名也亦如萬二千五百  
人為軍今一人亦稱軍也 翻譯云或和闐傳云和尚  
梵本正名鄔波遮迦傳至于闐翻為和尚傳到此土什  
師翻名力生善見云和尚外國名漢言知有罪知無罪  
也 又云或阿祇利寄歸傳云梵語阿遮黎耶唐言軌  
範今稱闍黎訛畧菩提資糧論云阿遮黎夜隋言正行  
南山鈔云能糾正弟子行故也 善住意天子經云頭  
陀者抖擻貪欲嗔恚愚癡也 釋氏要覽云遊行僧為

飛錫安住僧為掛錫 又云梵語浮圖此言唐言聚相

梵語僧迦此言眾僧梵語招提此言方僧梵語沙門此

言勤息梵語闍黎此言軌範梵語泥黎此言喜樂梵語

泥黎迦此言無雲處梵語迦陀此言諷誦梵語毘尼此

言律法梵語般若此言智慧梵語涅槃此言無為又言

滅度又言常樂梵語阿毘曇此言經律論梵語修多羅

此言經梵語優婆塞此言清信士又言僧又言德士梵

語優婆夷此言清信女又言尼梵語須菩提此言長老

梵語迦羅此言袈裟又名無垢衣又名忍辱鎧又名消

瘦衣又名離塵服梵語鄔婆斯迦此言尼梵語式又摩

那此言學法女即今有髮尼也 無為經曰沙門有三  
坐禪為上輩誦經為中輩助眾為下輩 唐會要云天  
寶六載五月制僧尼令祠部給牒則僧尼給牒自唐明  
皇始也 唐食貨志云肅宗鳳翔間鄭叔清議以天下  
用度不充請得召人納錢給空名度僧道則空名度牒  
自唐肅宗始也 事物紀原云隋文帝以沙門彥琮為  
翻經館學士命僧以官自此始 唐大曆中年興善寺  
胡僧不空卒賜開府儀同三司司空謚曰大辯正廣智  
不空三藏和尚 弘明集元魏封法果輔國宜城子加  
忠信侯封安國公 唐武后以僧懷義為新平道大總

管討突厥以僧統兵僅見於此

### 僧二

**原**事物紀原曰後漢明帝遣蔡愔等天竺訪僧見摩騰  
乃要還漢地此中國有僧之始也 史畧曰明帝聽陽  
城侯劉峻等出家此又中國人為僧之始也 晉書曰  
鳩摩羅什天竺人也世為國相父鳩摩羅炎聰懿有大  
節將嗣相位乃辭出家東度蔥嶺龜茲王聞其名郊迎  
之請為國師王有妹年十二才悟明敏諸國交聘並不  
許及見炎心欲當之乃逼以妻焉既而羅什在胎其母  
慧解倍常及年七歲母遂與俱出家羅什從師受經日

誦千偈義亦自通年十二其母攜到沙勒國王甚重之  
遂停沙勒一年博覽五經爲性率達不拘小檢專以大  
乘爲化諸學者共師焉年二十龜茲王迎之還國廣說  
諸經四遠學徒莫之敢抗西域諸國咸伏羅什神雋苻  
堅聞之乃遣呂光率兵伐龜茲謂光曰若獲羅什即馳  
驛送之光還至涼州聞苻堅爲姚萇所害於是竊號河  
右羅什在涼州積年姚興破呂隆乃迎羅什待以國師  
之禮嘗講經於草堂寺下忽下高座謂興曰有二小兒  
登吾肩欲障須婦人興召宮女進之一交而生二子焉  
通鑑晉成帝紀曰趙王石勒以天竺僧佛圖澄預言

成敗數有驗敬事之及虎即位奉之尤謹衣以綾錦乘  
以雕輦朝會之日太子諸公五日一朝國人化之率多  
事佛澄之所在無敢向其方面涕唾者爭造寺廟削髮  
出家 高僧傳曰帛尸黎密多羅此云吉支西域人呼  
爲高座傳云國王之子當承繼世而以國讓弟遂爲沙  
門密天姿高朗風神超邁晉永嘉初始到中國值亂仍  
過江止建初寺丞相王導一見而竒之以爲吾之徒也  
密常在石子崗東行頭陀旣卒因葬於此成帝懷其風  
爲樹刹冢後有關右沙門來遊乃於冢處起寺陳郡謝  
混贊成其業追旌往事仍曰高座寺也 梁書曰沙門

釋寶誌不知何許人於宋泰始中見之出入鍾山往來  
都邑年已五六十矣宋齊之交稍顯靈迹被髮徒跣語  
默不倫或被錦袍飲啖同於凡俗恒以銅鏡剪刀鑷屬  
拄杖負之好爲懺記所謂誌公符是也天監十二年卒  
將死忽移寺金剛像出置戶外語人云菩薩當去旬日  
無疾而終先是琅邪王筠至莊嚴寺寶誌遇之與交言  
歡飲至亡勅令筠爲碑蓋先覺也 洛陽迦藍記曰沙  
門寶公不知何許人也形貌寢陋心識通達過去未來  
預覩三世發言似懺不可得解事過之後始驗其實胡  
太后問以世事寶公曰把粟與雞喚朱時人莫解其義

后爲余朱榮所害始驗其言 梁書云誌公欲堅武帝  
心請出囚持杯水驗之帝如其言召應死囚二十輩各  
置水滿器令戴之周行於庭戒曰水不溢貸爾死於是  
作樂譁之久之杯水如故問之若聞樂作乎皆曰不聞  
誌公曰彼畏死故惟知水不知樂也求道亦當爾莫待  
急時陛下力猛心堅必破死生 唐高僧傳曰三藏法  
師元奘陳留人姓陳氏貞觀初肇自咸京誓往西國窮  
覽聖迹經六載至摩伽陁城凡十二年備歷聖君龍庭  
之文鷲嶺之祕皆研機覩奧矣又造迦葉結集之墟千  
聖道成之樹虔心頂禮焚香散花設大施會於是五天

億衆十八國王獻瓊投珠積如山岳咸稱法師爲大乘也及東歸太宗詔留於弘福道場乃詔名德僧靈潤等二十人譯梵自菩薩戒至摩訶般若總七十四部一千三百餘軸法師身長八尺睂目疎朗凡所遊歷一百二十八國唐書曰李翱爲朗州刺史問惟儼禪師如何是道師云雲在天水在餅翱作偈曰鍊得身形似鶴形千株松下兩函經我來問道無餘話雲在青天水在餅酉陽南部談賓錄曰僧萬迴年二十餘貌癡不語其兄戍遼陽久絕音問或傳其死其家爲作齋萬迴急卷餅茹大言曰兄在我將饋之出門如飛馬馳不及及暮

而還得其兄書緘封猶濕弘農抵安西蓋萬餘里以其萬里而回故號萬回先是元奘法師向佛國取經見佛龕題柱曰菩薩萬回謫向閩鄉地教化矣奘師馳驛至閩鄉問此有萬回師無令呼之萬回至奘師禮之施三衣餅鉢而去宋高僧傳曰禪月大師貫休以詩謁吳越王錢鏐有滿堂花醉三千客一劒霜寒十四州之語鏐令改作四十州乃可相見休曰州亦難添詩亦難改孤雲野鶴何天而不可飛遂入蜀以詩投王建曰一餅一鉢垂垂老萬水千山得得來建遇之甚厚常呼爲得得和尚明泳化類編曰板的達天竺中印度僧也元



至正甲辰至燕受灌頂戒洪武甲寅至金陵召見稱旨  
賜印號善世禪師居蔣山統制天下諸山仍移文各郡  
許詣蔣山受菩薩法戒所司勿禁人多繪像事之以爲  
活佛御製善世歌有談天般若生蓮花之句尋遊方三  
年復還蔣山賜金環茜衣車駕臨幸必造其室咨問法  
要屢賦詩篇有曰晨向巖前觀日出暮禪松底聽風來  
蓋規之也死無他異葬天禧寺而屋之 又曰來復字  
見心豫章人以人才仕元至學士因亂削髮爲僧初髡  
甚長後爲僧而髡如故所與遊皆名士胸次清灑溢爲  
詩章時僧宗泐著稱復與之齊名太祖嘗誦其所爲詩

文嗟賞久之因蜀王與復善講論著作以故得達太祖  
一日召問曰汝不欲仕我而去出家爲僧吾亦聽汝然  
留鬚亦有說乎對曰削髮除煩惱留鬚表丈夫太祖笑  
而遣之又一日召見賜之饌旣罷復上詩稱謝詩云祇  
園風雨曉吹香手挽袈裟近玉牀闕下彩雲生雉尾座  
中金笈動龍光金盤蘇合來殊域玉盃醍醐出上方稠  
疊濫承天上賜自慚無德誦陶唐太祖覽詩大怒曰汝  
詩用殊字是謂我爲反朱耶又言無德誦陶唐謂朕無  
德則雖欲以陶唐誦我而不能耶何物奸僧敢大膽如  
此遂殺之初復被徵其師訢笑隱止之曰上苑亦無頻

婆果且留殘命吃酸梨復不聽及臨刑而悔因道訖語  
上聞逮訖至將殺之訖曰此故偈臣偶言非有他也上  
問訖何出訖曰出大藏某錄某函檢視果然乃釋之  
又曰宗泐浙江台州人應天府志稱泐季潭是也性頗  
聰慧凡經書一目輒能誦尤博涉古今善屬文住持京  
師天界寺太祖嘗幸寺見泐動止異常因令其蓄髮欲  
官之泐固辭尋奉詔注心經金剛楞伽三經馬后崩葬  
之日會風雨電震上甚不樂忽召泐至謂之曰皇后將  
就葬汝其宜爲偈泐應聲曰雨落天垂淚雷鳴地舉哀  
西方諸佛子同送馬如來上悅頃之天霽遂啟輒詔賜

泐白金百兩有金室集行於世又曰金碧峰宣州一  
異僧也姓石氏六歲依雲寂溫法師爲弟子遊峨眉山  
絕粒啖柏嘗趺坐大樹下溪水泛溢人疑已死越七日  
水退趺坐如故比歸卽州治西草堂靜息焉太祖渡江  
偶一元臣迎謂曰今欲霸我將財貨納贖太祖叱曰我  
本順天應人行王道汝敢霸視我耶元臣曰若篤行王  
道可尋宣州僧金碧峰必有所授太祖抵宣州遂訪之  
乃一老僧趺坐太祖仗劍就前問姓名不對因按劍視  
之僧亦引頸就焉上笑曰可見殺人王道乎僧曰可見  
不怕死和尚耶因相語遂洽僧乃曰而欲行王道我有

所授太祖推誠溫詢僧曰建康有地可王此真帝王之  
居遂定鼎焉 又曰永隆蘇州人異僧也時洪武二十  
五年太祖頒度僧之令冒請者遂至三千餘人上怒命  
錦衣衛悉戮之隆上言願焚身代諸僧請死詔許之勅  
中官以武士衛其龕至雨花臺隆從容出龕望闕叩辭  
遂入龕書偈一首又取香一瓣書風調雨順四字於其  
上謂中官曰煩奏陛下遇早以此香祈雨必驗遂秉炬  
自焚體不倒異香逼人羣鶴舞於龕頂上中官復命太  
祖乃宥衆僧會歲大旱命以所遺香下於天禧寺禱雨  
至夜果大霑上曰此真永隆雨也御製落魄僧傳以弔

之

僧三

原六法

五門

成實論曰如說比丘成就六法能以口

風吹散雪山

高僧傳曰僧督得禪法

要遂精

練五門

傳曰廬山隱士劉遺民見僧肇般

拘鄰

平叔

增一阿舍經曰將養聖衆不失

若無智論曰不意方今復有平叔

離日

彌天

經曰坐禪入定心不錯亂即

離日比丘

下詳菩薩二

鵬者

鷹俊

增一阿舍

辨了而無疑滯又能造偈誦歎如來德即謂鵬者舍比

丘

高僧傳曰支遁嘗養一鷹人問何以答曰賞其神

俊聊復

松柏

梧桐

高僧傳曰姚興問司徒姚嵩僧

畜耳

又曰惠紹將於東石室自焚臨終謂同學

松柏

梧桐

高僧傳曰姚興問司徒姚嵩僧

又曰惠紹將於東石室自焚臨終謂同學

三輩

四

曰吾燒身處當生梧桐其後三日果生焉

松柏

梧桐

高僧傳曰姚興問司徒姚嵩僧

又曰惠紹將於東石室自焚臨終謂同學

三輩

四

道

上詳僧一

請僧福田

經曰聖僧四

道

果僧菩薩僧佛應化僧聖應化僧

放鶴

釋教部

僧

道

果僧菩薩僧佛應化僧聖應化僧

僧

道

放鶴

釋教部

僧

道

果僧菩薩僧佛應化僧聖應化僧

僧

道

放鶴

馴虎

有遺支道林鶴者道林謂鶴曰爾冲天之物寧為耳目之翫者乎遂放之

賦詩制論曰惠林善屬文作碧雲之什洛陽伽藍記

遠大師而大師曰僧肇法師制四論合為一卷曾呈廬山

食之諸僧盡皆愧服晉書曰沙門曇瞿髮傳檀掬

得道人或藏其錫曇瞿大哭數聲閉目須臾起而

取之咸竒其神異莫能測也後兵亂不知所在

對恨高與辭訣云命過當受惡形我告高曰昔吾以

未振錫江神報此身滅後恐墮地獄故來相度何不出

寶物可以立法營塔使善處高曰故來相度何不出

乃取廟物達豫章為造東寺後暮有少年跪高受呪高

曰廟神得離惡形矣又曰釋法顯姓龔氏平陽武陽

人三歲便度為沙彌及受大戒以晉隆安三年西度流

沙將至天竺去王舍城三十里有一寺暝過之顯欲

詣者聞岨山寺僧諫曰路甚難阻多黑獅子亟經人

何由可至顯曰遠涉數萬里誓到靈鷲雖有險難吾不

懼也既至山日將曛夕遂留山中燒香禮拜如覩聖儀

有三黑獅子來蹲踞顯前以手摩之獅子良久乃去

乃低頭下尾伏顯足前顯以手摩之獅子良久乃去

乘杯振錫高僧傳曰杯度者不知其姓名常乘木

酒食肉與俗人不異也又曰康僧會其先康居人吳

地初染大法風化未全僧會欲使道振江左乃振錫東

遊以吳赤烏十年初達建支許岩議支遁字道林

業營立節次設像行道梁書曰有惠岩惠議道一難亦

謂法師許詢為都講遁議眾謂無以歷難詢設一難亦

安寺學行精整為道俗所推花氏城杯度鉢法藏

馬鳴比丘於花氏城中與五百王子同時悟道高僧

傳曰朱靈期使高麗還值風飄至一洲見一寺有石人

釋教部

法苑珠林卷之三十一

僧

言

星 咒龍雨 高僧傳曰道開從西而來日行七百里太

又曰沙公符堅時旱 咒鉢生蓮 躡石大水 佛圖

咒龍下鉢中天即大雨 腹中取鉢腹旁有孔當齋時至流水側引五藏洗之還內

通元術腹旁有孔當齋時至流水側引五藏洗之還內

腹中取鉢腹旁有孔當齋時至流水側引五藏洗之還內

渴者多行頭陀晉惠元康四年西入婁至山石室坐禪

去水遠乃以左腳躡室西石躡蹈沒指既拔足水從中

出清香軟美四時不竭 革囊見試 穢尸敢行 高僧

來飲者止飢渴除病 行嚴潔嘗有一女子寄宿自稱天女以上人有德天遣

我來勸勉其意鬼執意貞確一心無擾曰吾心若死灰

無以革囊見試女乃凌雲而逝顧曰海水可生須彌可

傾彼上人者秉心堅貞 續高僧傳釋慧恭訪遠相遇欣

然同宿遠言談泉湧恭竟無所道遠問恭恭曰唯誦得

觀世音經一卷遠怪之恭曰經卷雖小尊敬者得無量

福願息瞋心當為法師誦一遍乃結壇昇座恭發聲唱

花露霏滿地誦訖下座花樂方散遠頓足頂禮淚下交

流謝曰慧遠臯穢死尸敢行天 臭泥蓮花 黑衣宰

日之下恭長揖而去不知所之 相上詳佛二 宋沙門慧琳秦郡秦縣人姓劉氏少出

文帝見論賞之元嘉中遂有黑宰相可謂冠履失所矣 枯

孔愷詣之歎曰遂有黑宰相可謂冠履失所矣 樹生枝 飛鳥投果 洛陽伽藍記云法雲寺西域烏菴

學窮釋氏至中國即曉魏言及隸書凡所聞見無不通 解戒行真苦祕咒神驗咒枯樹能生枝葉咒人變為驪

馬見者無不驚怖西域所齋舍利骨及佛牙經像皆在 此寺 高僧傳云天竺沙門智加達禪學深明來遊宋

境學在中坐禪日將迫念欲虛 增碧眼 白足 齋乃有羣鳥銜果飛來投之云云 高僧傳云釋曇如遊化關

中紺青色稱碧眼胡僧 高僧傳云釋曇如遊化關 赤髭 白眼 長黑瘦兩眼 魏高僧傳支謙博覽經籍細

釋教部

雖細是智囊

僧

飛錫

雨花



遊莊

投海

山堂肆考南泉普願禪師姓王擬取明

預為備師到問莊主爭知老僧來莊主云昨夜淨地神

報師來師曰王老修無行無力却被鬼神覩見

江人宋嘉定間為興聖寺僧有道行嘉熙間浙江錢塘

我在龍宮說法龍神聽受此江不復崩矣語

訖復入於海安撫上其事勅賜護國真法寺

草鞵遊山堂肆考佛印禪師法名了元饒州人東坡與之

日值師掛牌與弟子入室公便服入方丈見之師曰內

翰向來此間無坐處公戲曰借和當從所請不然願留所

繫玉帶以一轉語內翰言下即答當從所請不然願留所

大本空五蘊非有內翰欲於何處坐公擬議未即答師

即呼侍者云收此玉帶永鎮山門公笑而與之師遂取

雙裙相報昔有一住山僧或謀攘之僧乃掛草鞵一

排老僧脚底從來闊

蓮社 虎溪 高僧傳云晉義熙

未必枯體就此埋

與劉遺民等十八賢同修淨土中有白蓮池因號蓮社

以書招陶淵明淵明曰若許飲酒即往師許之遂造焉

既而無酒陶攢眉而去謝靈運求入社遠師以其心雜

止之廬山記云惠遠居廬山東林寺送客不過溪一

日與陶淵明別後建三笑亭內有小渠名曰虎輒驟鳴

三人大笑而別

破竈 方袍 潛確類書岳山廟有一竈甚靈祭享甚眾

成聖從何來竈乃隋落須臾一青衣人拜師曰我是竈

神久受業報蒙說無生得脫此處特來相謝因號破竈

和尚 僧寶傳泉州龜洋慧忠禪師屬唐武宗廢教例

為白衣作偈云多年塵事漫騰騰雖著方袍未是僧今

釋教部

服 俱袈 雪過腰 香還頂 忍辱鎧 消瘦衣 離塵

田按水田衣稻 伊蒲供 水田衣 乞食從香積裁衣學水

鏡外塵匪 額珠 心鏡 指莫妙云額珠內隱匪

頭留髮待然燈

日修行依善慧滿

為白衣作偈云多年塵事漫騰騰雖著方袍未是僧今

和尚 僧寶傳泉州龜洋慧忠禪師屬唐武宗廢教例

神久受業報蒙說無生得脫此處特來相謝因號破竈

成聖從何來竈乃隋落須臾一青衣人拜師曰我是竈

以書招陶淵明淵明曰若許飲酒即往師許之遂造焉

既而無酒陶攢眉而去謝靈運求入社遠師以其心雜

止之廬山記云惠遠居廬山東林寺送客不過溪一

日與陶淵明別後建三笑亭內有小渠名曰虎輒驟鳴

三人大笑而別

破竈 方袍 潛確類書岳山廟有一竈甚靈祭享甚眾

成聖從何來竈乃隋落須臾一青衣人拜師曰我是竈

神久受業報蒙說無生得脫此處特來相謝因號破竈

和尚 僧寶傳泉州龜洋慧忠禪師屬唐武宗廢教例

為白衣作偈云多年塵事漫騰騰雖著方袍未是僧今

日修行依善慧滿

頭留髮待然燈

鏡外塵匪 額珠 心鏡 指莫妙云額珠內隱匪

日修行依善慧滿

為白衣作偈云多年塵事漫騰騰雖著方袍未是僧今

和尚 僧寶傳泉州龜洋慧忠禪師屬唐武宗廢教例

神久受業報蒙說無生得脫此處特來相謝因號破竈

成聖從何來竈乃隋落須臾一青衣人拜師曰我是竈

之薦福寺嘗獨處一室其頂上有一穴恒以絮室之夜  
 則去絮香從頂穴中出煙氣滿房非常霏霏及曉香還  
 頂上仍以絮室之  
 即色論 剃頭書 世說支道林作即色論  
 有色不自有雖色而空故曰色即為空色復異空  
 山堂肆考人勸劉淨翁捨俗出家黃山谷詩云淨名龐  
 老總垂鬚君宰元無免破除身若  
 雲霞思 水月心  
 出家心若住何須更覓剃頭書  
 唐詩云雲霞思獨元謂禪思也  
 又云水月心方寂水月心禪心也

僧四

**原密行** 淨 利根 辨才 執惠炬 濕槃 知劫灰 高僧  
竺法蘭天竺人漢武穿昆明池底得黑灰問東方朔朔云不知可問西域胡僧法蘭至問之蘭云世界終盡劫

火洞燒此 度人格 祠部格王公已下薨別教許度人  
 乃是也 若數不足唯見在度如有假冒不在原首之限 出家  
 亡者子孫及妻媵并通取周親妻媵不須世業  
 若數不足唯見在度如有假冒不在原首之限 出家

**格** 又云私家部曲客奴婢等不得入道如別勅  
 許出家後犯還俗者追歸舊主各依本色 赤髭

**三藏** 洛陽伽藍記云佛耶舍此名覺明日誦三  
 萬言洞明三藏為人所髭赤時號赤髭三藏 連着

**禪師** 高僧傳云法秀闍賓人也闍賓多聖達屢值明師  
 博買羣經特深禪法為人沈邃有慧解儀範詳正

**生融之學** 觀肇之名 高僧傳云  
 連着禪師云云 生融首精難則觀肇第一按竺道  
 融上首精難則觀肇第一按竺道

**長老 高僧 上**  
 生融覽惠觀肇法師四僧名也 長老 高僧 上

**人 開士 善根 福地 法器 道心 梵行 覺**

**性 修行 宴坐 聽法 觀心 演法有緣 遊方**

**無住 脫畧塵境 歸依法門 五蘊皆空 諸漏已**

**盡** 謂六 觀身色頓悟無生之理 處世界當持不染

**之心** 身則有為所以歸於三寶 心實無相俾乎宗



本一乘 虛幻非實身喻芭蕉之形 明徹無瑕心學

琉璃之地 **增**宿桑 漢襄楷曰浮屠不三宿桑下 摩

松山堂肆考元奘法師貞觀初往西域取經手摩靈巖

及去其枝年向西向忽一年東向弟子 傳燈山堂肆

法傳度小師曰傳 **刻漏** 國史補云僧慧遠在廬山以

燈謂能破暗也 **賜紫** 唐武后以

器狀如蓮花置水盆上底孔漏水半 **賜黃** 又曰僧舊著黑

僧法朗譯大雲經命賜紫袈 **賜黃** 元文宗寵愛僧訢

笑隱賜以黃衣其徒後皆衣黃 **留鬚** 詳僧 **買山**

本來面目 **投簪** 廬山記投簪落 **留鬚** 詳僧 **買山**

見馨香 **而隱** 世說支道林就深公買山而隱 **叩冰而浴** 山堂肆

深公曰未聞巢由買山而隱 **叩冰而浴** 山堂肆

和尚崇安人名藻光出家參雪峯真覺禪 **嘗水卜地**

師住瑞巖院前有溪遇冬則叩冰而浴 **嘗水卜地**

又曰梁天監元年有竺僧智藥自西土來泛舶至漢

上尋至韶州曹溪水口聞其香掬嘗其味曰此水上流

有勝地尋之遂開山立石寶林乃云此去百七十 **問**

年當有無上法寶在此演法今六祖南華是也 **山結庵**

**山結庵** 又曰龍湖禪師名普聞唐僖宗第三子往湖南

住至邵武問其山曰大乾問居焉 **借宿道者** 潛確類

曰有一道士姓陳師悟遂結庵焉 **借宿道者** 書黃梅

東山一借道者參四祖云汝老矣道者退見一女子洗衣

問曰借道者參四祖云汝老矣道者退見一女子洗衣

行不遠於大樹下坐脫自是 **錦襠婦人** 表郊甘澤謠

釋教部

月益頁函卷三十一

僧

三

翠竹黃花燈傳

精覓賞月吟風莫要論慙愧情人遠相  
訪此身雖異性常存歌畢舞袖而去  
錄云迷人不知此身無象應物現形遂喚青青翠竹總  
是法身鬱鬱黃花無非般若黃花若是般若般若即同  
無情翠竹若是法身法身即  
同草木如此之言寧堪齒錄  
寒灰死火古禪師曰無  
得無心輪迴永斷但學休心如癡如愚似胞胎中出來  
第一莫記一個字在心一向如寒灰死火枯木石頭又  
似一個無孔  
山中老宿東坡詩云山中老宿依  
鐵椎始得  
頭進步傳燈錄曰百尺竿頭須  
進步十方世界是全身

僧五

**原**詩宋謝靈運過瞿谿石室飯僧詩曰清霄颺浮煙空  
林響法鼓庶乘四等觀永拔三界苦 隋江總經始興  
廣果寺題愷法師山房詩曰息舟候香埠悵別在寒林

竹近交枝亂山長絕逕深輕飛入定影落照有疎陰不  
見投雲狀空流折桂心 **增**唐韋應物詣西山深師詩

曰曹溪舊弟子何緣住此山世有征戰事心將流水閑  
埽林驅虎出宴坐一林間 沈佺期九真山靜居寺謁

無礙上人詩曰大士生天竺分身化日南人中出煩惱  
山下即伽藍小澗香為刹危峰石作龕候禪青鶴乳窺

講白猿叅藤愛雲間僻花憐石下潭泉行幽供好林掛  
浴衣堪弟子哀無識醫王惜未談機疑聞不二蒙昧即

朝三欲究因緣理聊寬放棄慙超然虎溪夕雙樹下虛  
嵐 劉禹錫謁枉山會禪師詩曰我本山東人平生多

釋教部

法苑珠林卷之三十一

僧

四

感慨弱冠遊咸京上書金馬外結交當世賢馳聲溢四  
塞勉修貴及早狃健不知退錙銖揚芬馨尋尺招瑕類  
淹留郢南都摧顏羽翰碎安能咎往事且欲去沈痾吾  
師得真如寄在人寰內哀我墮名網有如翮飛輩瞳瞳  
揭智燭照使出昏昧靜見元關啟歆然初心會夙尚一  
何微今得信可大覺路明證入便門通懺悔悟理言自  
忘處屯道猶泰色身豈吾寶慧性非形礙思此靈山期  
未卜何年載 孟郊夏日謁智遠禪師詩曰吾師當幾  
祖說法雲無空禪心三界外宴坐天地中院靜鬼神去  
身與草木同因知護王國滿鉢盛毒龍抖擻塵埃衣謁

師見真宗何必千萬劫瞬息去樊籠盛夏火爲日一堂  
十月風不得爲弟子名姓掛儒宮 杜甫謁真諦寺禪

師詩曰蘭若山高處煙霞障幾重凍泉依細石晴雪落  
長松問法看詩妄觀身向酒慵未能割妻子卜宅向前

峰 王維夏日過青龍寺謁操禪師詩曰龍鍾一老翁  
徐步謁禪宮欲問義心義遙知空病空山河天眼裏世  
界法身中莫怪銷炎熱能生天地風 裴迪夏日過青

龍寺謁操禪師詩曰安禪一室內左右竹亭幽有法知  
不染無言誰敢酬鳥飛爭向夕蟬噪已先秋煩暑自茲  
適清涼何所求 李端夜投豐德寺謁海上人詩曰半

夜中峰有磬聲偶尋樵者問山名上方月曉聞僧語下  
界林疎見客行野鶴巢邊松最老毒龍潛處水偏清願  
得遠公知姓字焚香洗鉢過餘生 陸龜蒙寒夜同襲  
美訪北禪院寂上人詩曰月樓風殿靜沉沉披拂霜華  
訪道林鳥在寒枝棲影動人依古堞坐禪深明時尚阻  
青雲步半夜猶追白石吟自是海邊鷗伴侶不勞金偈  
更降心 皮日休奉和訪寂上人詩曰院寒青靄正沉  
沉霜棧乾鳴入古林數葉貝書松火暗一聲金磬檜煙  
深陶潛見社無妨醉殷浩譚經不廢吟何事欲攀塵外  
契除君皆有利名心 僧貫休逢詩僧詩曰禪元無可

示詩妙有何評五七字中苦百千年後清難求方至理  
不朽始爲名珍重重相見忘機話此情 白居易喜照  
密閑實四上人見過詩曰紫衫朝士白髯翁與俗乖疎  
與道通官秩三迴分洛下交遊一半在僧中臭帑世界  
終須出香火因緣久願同齋後將何充供養西軒泉石  
北窗風 宋黃公度和泉上人詩曰芒鞋踏遍萬山松  
得得歸來丈室中破衲一身若懸磬清談對客似撞鐘  
名家要看驚人舉覓句何須效我窮春雨地爐分半坐  
便疑身住古禪叢 陸遊宿東林寺詩曰看盡江湖千  
萬峰不嫌雲夢芥吾胸戲招西塞山前月來聽東林寺

裏鐘遠客豈知今再到老僧猶記昔相逢虛窗熟睡誰  
驚覺野碓無人夜自舂 元郭奎留水雲寺貽季潭上  
人詩曰好山吾所慕今日水西遊花雨千峰暝松風六  
月秋龍爲人聽法僧共鹿尋幽如此林泉樂榮名安足  
求 黃鎮成寄雷隱上人詩曰最憶高人住翠微萬巖  
千岫雪消時林階月在行香早石屋雲多出定遲栖樹  
有僧留聽法看泉無客和題詩松關不鎖容相叩定覓  
春山食紫芝 白雲上人重遊淨慈憶沆禪師詩曰慧  
日峰前閣重來百感增空存黃面老不見白頭僧道偈  
書猶在埋銘刻未曾有詩行已久何必上傳燈 僧善

住寄巖栖翁詩曰霜髭碧眼老頭陀陋巷曾經幾度過  
連月不來城裏住只緣城外好山多 明高啟送思上  
人詩曰名林雖盡廢南去只隨緣野飯晨留鉢城鐘夜  
到船虎馴應畏法鳥喚不驚禪他日期相見高峰舊塔  
前 童珮觀音巖贈僧詩曰問道祝融東相逢是遠公  
林間孤殿破石下半潭空雲影戀苔綠山光借樹紅翻  
經對靈鷲日日鳥聲中

**原**詔後魏孝文帝立僧尼制詔曰門下凝覺澄冲事超  
俗外揣摸苑蹟理寄忘言然非言何以釋教非俗何能  
表真是三藏舒風必資戒典六度摘花固憑尸波自象

法苑珠林卷三十一  
教東流千齡以半秦漢俗革禁制彌密故前代英人隨  
宜興引時輕時重以闡元奧先朝之日嘗為僧禁小有  
未詳宜其修立近見沙門統僧顯等自云欲更一刊定  
朕聊以淺識共詳正典事起忽忽觸未詳究且可設法  
一時粗救俗習須元白一同更釐厥喪 宋孝武帝沙  
汰沙門詔曰門下佛法訛替沙門混雜未足扶濟鴻教  
而專成逋藪加頃奸心頻發凶狀屢聞欺道亂俗人神  
交忿可付所在與寺耆長精加沙汰後違犯嚴其誅坐  
主者詳其條格速施行

**原碑**梁元帝莊嚴寺僧旻法師碑曰夫宏才妙物雲液

之所降生獨振孤標倫類之所遠絕是故隨光燭魏非  
折水之恒珍和璧入秦豈潤山之常寶僧旻法師蓋天  
地之淳精宇宙之瓌器本姓孫氏有吳開國大皇帝其  
先也法師道藹二儀德充四海含春夏之生長抱日月  
之貞明辭旨清新置言閑遠千門萬戶必臻其奧九部  
五時若指諸掌坦然夷易豁爾洞開故緇素結轍華戎  
延道晨風之鬱北林龍魚之趣深澤哲人云逝指南誰  
屬銘曰永離百非聞之寂滅苟云未樹共歸今轍方墳  
結構伽藍罷設朱火一潛青松長列 又光宅寺大僧  
正法師碑曰昂昂千里孰辨麒麟之蹤汪汪萬頃誰識

波瀾之際望之若披雲霧覩之如觀日月至乃者年宿  
望蓄思構疑懸鍾無盡短兵有倦猶若分旦望景履冰  
待日莫不傾河注燭虛往實歸皇帝革命受圖補天紉  
地轉金輪於忍土策紺馬於閻浮逸翮方超圖南輟軌  
豈直盡茲相府署彼義年方當高步仙階永編金牒繁  
霜凝而旦委松風淒而暮來悲馬鳴之不反望龍樹而  
心哀銘曰澄月夜虧清氣旦卷曾巒遠岸蒼江傍緬  
王筠國師草堂寺智者約法師碑曰結宇山椒疏壤幽  
岫蓄雲泄雨靄映房櫳浴日涵星翻光池沼震居暇豫  
留思幽微研精經藏探求法寶香城實相之談金河常

樂之說究竟微妙洞遠幽元掖庭爲道心之宮華林構  
重雲之殿師子之座高廣於燈王聽法之筵衆多於方  
丈開寶函之奧典闡金字之微言顯證一乘宣揚三慧  
辨才無閔遊戲神通莫不皆悟無生成知妄想隨類得  
解俱會真如銘曰形在江湖心超祇鷲思協風雲量包  
宇宙軒瞰蒼波窗承翠嶺須枕煙露擊持光景 沈約  
比丘尼僧敬法師碑曰立言道往標情妙覺置想依空  
練心成學緼日悠長疏年緬邈風遷雷改斯理莫違神  
有殊適形無異歸臨泉結慟有愴徂暉松飈轉蓋山雨  
披衣載刊貞軌永播餘徽 王僧孺栖元寺雲法師碑

法苑珠林卷三十一  
曰眇眇大家茫茫真樸多淪愛有莫辯塵濁猗歎息心  
言高理邈居之匪絢得之靡學刻情幾種厲想元覺且  
說且定以披以握來遵北渚至依西岳西岳峨峨北渚  
迴波庭棲弱羽簷挂輕蘿甘麤衣惡棄厚安薄滅意囂  
湫寄心寥廓 陳徐陵東陽雙林寺傅大師碑曰自修  
禪遠豁絕粒長齋非服流霞若食朝沆姜原所履天步  
可以爲儔河流大屐神足宜其相比夫以連城之寶照  
廡之珍野老怪而相捐工人迷而不識昔漢皇愛道樂  
大不臣魏祖優賢揚叟如客河上之老輕舉臨於孝文  
臺下之人高尚加於光武五胡內曩蒼鷲之兆未萌四

海橫流夷羊之牧匪見滴海未盡其辭懸河不窮其義  
伯陽之德貞桓紀於瀨鄉仲尼之道高碑書於魯縣亦  
有揚雄弟子鄭元門人俱述清猷載刊元石銘曰來儀  
上國抗禮承明妙辯無相深言不生撞鐘比說擊鼓慙  
英樂論天口誰其與京乍見仙掌爰標神足色豔浮檀  
香踰蒼荀噉噉門人承師若親寧焚軟疊弗燎香薪合  
窟爲定方墳以墟須彌巨海變炭揚塵淨土無壤靈儀  
自真何時湧塔復覩全身 江總明慶寺南禪師碑銘  
曰百世之上百世之下含章隱璞明真照假空行已無  
希音和寡不有耆德誰其繼者朗月靈懸高風獨寫



又建初寺瓊法師碑曰夫智慧精進皆曰第一妙德淨  
名並稱不二若乃幹五欲之泥解六情之網禦寶車之  
跡面香城之路荷持像法汲引人倫惟此法師心力備  
矣東山北山之部貫花散花之句並編柳成簡題蒲就  
業學非全胡無待冬書師夢尹儒自知秋駕銘曰屑屑  
人世茫茫大千欲流心火意樹身田老驚靈籥孔惜逝  
川三空莫辯二諦何詮佛日初照慈雲不偏秋露寂滅  
莫繫悠然 **增**唐獨孤及揚州慶雲寺律師一公塔碑  
銘曰茫茫五濁愛習如積何以為師尸羅之戒卓爾立  
志於焉懸解持佛密藏俾道勿壞穎脫諸有獄視三界

上德不器大言無方遺言之文亦知其方發彼蒙求啟  
迪思量我皆令發直心道場奈何法船今也則亡適來  
豈時適去豈順施未及普天乎不憖飛鳥無跡發雷罷  
震福庭空虛來者曷問言之糟粕留為祕印 又舒州  
山谷寺覺寂塔隋故鏡智禪師碑銘曰人之靜也性與  
生皆植知誘於外率為妄識如浪斯鼓與風動息淫駸  
貪怒為刃為賊生死有涯緣起無極如來憫之為闢度  
門即妄了真以正覺源啟迪心印貽我後昆間生禪師  
俾以教尊二十八劫迭付微言如二禪師應期弘宣世  
溷法滅獨以道全童蒙求我我以意傳攝相歸性法身

乃圓性身本空我無說焉如如禪師道既棄世將三十  
紀妙經乃屆皇明昭賁億兆膜拜凡今後學入佛境界  
於取非取誰縛誰解萬有千歲此法不壞 劉軻栖霞  
寺故大德毗律師碑文曰有晉世家地高琅邪產栖霞  
兮宿植有自許身佛氏爲釋子兮結鞅纏蓋惠刃中淨  
誰何對兮璞琢金瑩潭澄月映本清淨兮尸羅毗尼開  
遮止持作律師兮攝深住高以遊以遨鏗蒲牢兮梵行  
旣立薪傳火襲光岌岌兮 權德輿故章敬寺百巖大  
師碑銘曰西方之教南宗之妙與日並照百巖得之爲  
代導師頻若琉璃結火燔性愛流溺正癡冥奔命即心

是佛即色是空師之通兮無來無去無縛無解師之化  
兮揭茲靈塔丹素周匝示塵劫兮 呂溫南嶽彌陀寺  
承遠和尚碑銘曰浩浩清塵茫茫逝川大雄作矣救物  
爲先能明大教非師有緣不宰功立忘機智全誰其弘  
之南嶽命代習識虛受應身圓對理則歸空教惟不昧  
末搖本靜行苦神泰雲跡一滅天星六周熱惱就濯童  
蒙來求攝以尊念驅之力修我法有戶誰能不由甘露  
晨晞香雲夕卷彼岸方濟慈舟忽遠爐煙如在塔樹忽  
剪刊勒豐碑永想正眼 白居易撫州景雲寺故律大  
德上弘和尚石塔碑銘曰佛滅度後蘆蔔香裏醍醐味

醍誰返是香誰復是味景雲大師景雲之生一匡苾芻  
中興毗尼景雲之滅衆將安仰法將疇依昔景雲來行  
道者隨踐跡者歸今景雲去昇堂者思入室者悲爐峰  
之西虎溪之南石塔巍巍有記事者以真實辭書於塔  
碑 劉禹錫曹溪六祖大鑒禪師第二碑銘曰至人之  
生無有種類同人者形出人者智蠢蠢南裔降生傑異  
父乾母坤獨肖元氣一言頓悟不踐初地五師相承授  
以寶器宴坐曹溪世號南宗學徒爰來如水之東飲以  
妙藥瘥其瘖聾詔不能致許爲法雄去佛日遠羣言積  
億著空執有各走其域我立真詮揭起南國無修而修

無得而得能使學者還其天識如黑而迷仰見斗極得  
之自然竟不可傳口傳手付則受於有留衣空堂得者  
天授 盧簡求杭州鹽官縣海昌院禪門大師塔碑銘  
曰人心常靈法證常明定慧一相有無俱名於此有得  
自師歸寂近取諸身胡云不識五千尊經何限奧義迷  
者見文悟者見意見者無住指即是處醫病未除徒勞  
迴顧我行慈悲示爾蚩蚩無鑿高原自有清池大師之  
言一一真詮不疑不怖同歸善緣

**原墓誌**梁簡文帝同泰寺故功德正智寂師墓誌銘曰  
峰頽木朽波逝江潭山川若此人何以堪亦生亦滅如

壑如舟千齡俱盡萬古誰留惟茲大士才敏學優幼捐  
蹈火早去吞鈎法雷能響懸河必訓辯才可匹妙德難  
儔 又宋姬寺慧念法師墓誌銘曰電逝生危舟沈道  
滅石拆亡儒星開殞哲是曰人龍亦號僧象慧氣素昭  
英賢夙上善渡愛河能蹇欲網如彼高山法徒斯仰如  
彼澄波不測深廣 又甘露鼓寺敬脫法師墓誌銘曰  
岌岌緣假昏昏大夢六塵遠飛四流長控猗嗟大士慧  
舟法棟早擅人龍夙標威鳳善堂閒構燈王布席辯河  
流水辭峰積石寂寥兩樹悠漫三泉神明何託暗石空  
傳 又湘宮寺智蒨法師墓誌銘曰嗟爾名德超然有

暉五塵夙離三修允依戒珠靡缺忍鎧無違智燈含影  
慧駕馳駢若韜山金如苞海寶德邁西河聲踰東道伊  
時傾蓋於彼朱方不期而遇襄水之陽掩此方墳悠哉  
泉下鬱鬱翠微遼遼平野薪盡火滅歸真息假 又淨  
居寺法昂墓誌銘曰篠蕩含聳蘭蓀表質甘露已凝智  
泉斯溢頓轡中衢息棹修渚隙漏白駒藤綠黑鼠同志  
酸傷交刃哀楚 邵陵王揚州僧正智寂法師墓誌銘  
曰綠城虛假欲海漂深三相難久八風易侵實惟上德  
為龍為光凝情內瑩被采外揚微言折角精義解頤有  
同商生譬彼名醫妙法方永慧水停滋五通軫慕四衆

增悲 陸倕誌法師墓誌銘曰法師自說姓朱名寶誌  
其生緣桑梓莫能知之齊故特進吳人張緒興皇寺僧  
法義並見法師於宋太始初出入鍾山往來都邑年可  
五六十歲未知其異也齊宋之交稍顯靈迹被髮徒跣  
負杖挾鏡或徵索酒肴或數日不食豫言未兆懸識他  
心一時之中分身數處天監十三年即化於華林門之  
佛堂先是忽移寺之金剛像出置戶外語僧衆云菩薩  
當去爾後旬日無疾而殞沉舟之痛有切皇心殯葬資  
須事豐供厚望方墳而殞涕瞻白帳而拊心爰詔有司  
式刊景行辭曰欲化毗城金粟降靈猗歟大士權迹帝

京緒曹莫詳邑居罕見譬彼涌出猶如空現哀茲景像  
冥此風雷將導舟梁假我方便形煩心寂外荒內辯觀  
往測來覩微知顯動足墟立發言風偃業窮難紹因謝  
弗援慧雲晝歇慈燈夜昏 **增**唐李吉甫杭州徑山寺

大覺禪師墓誌銘曰水無動性風止動滅鏡非塵體塵  
去鏡澈衆生自性本同諸佛求法妄纏坐禪心沒如來  
滅後誰證無生大士密授真源湛明道離言說法潤根  
莖師心是法無法修行我體本空空非實性既除我相  
亦遣空病誓如乳毒毒去味正天師得之斯爲究竟何  
有涅槃適去他方教無生滅道有行藏不見舟筏空流

大江蒼蒼遙山成道之所至人應化萬物皆覩報盡形  
滅人亡地古刻頌豐碑永存澗戶

戒律一

**增**法華經曰精進持淨戒猶如護明珠 教戒經曰受  
諸飲食當如服藥勿生增減如蜂採花但取其味不損  
香色 傳燈錄曰律師持戒自縛 白居易曰得徑入  
大道乘此不退轉 又曰恩愛捨骨肉飲食斷腥羶  
柳宗元文曰修整觀行尊嚴法容以儀範於後學者以  
為持律之宗焉 又曰無得而修故念為實相不取於  
法故律為大乘壞衣不飾揣食不味覆薦取役凡出於

生物者擯而勿用不自知其慈攝取調御凡歸於正真  
者動而成羣不自知其教萬行方厲一性恒如 又曰  
儒以禮立仁義無之則壞佛以律持定慧去之則喪故  
離禮於仁義者不可與言儒異律於定慧者不可與言  
佛

戒律二

**增**維摩經曰會中有一天女以天花散諸菩薩悉皆墮  
落至大弟子便著不墮天女曰結習未盡故花著身結  
習盡者花不著身 神僧傳曰天竺菩提達磨梁武帝  
普通元年汎海至金陵與帝語師知機不契遂去梁折

蘆渡江止嵩山少林寺終日面壁而坐九年形入石中  
 拭之益顯人謂其精誠貫金石也 馬祖姓馬名道一  
 得法於南岳懷讓禪師懷讓得法於六祖讓一日在馬  
 祖庵前磨甑祖問要作甚麼讓云欲得成鏡祖云磨甑  
 豈得成鏡讓曰磨甑既不成鏡坐禪豈得成佛耶如牛  
 駕車不行打車不是打牛即是苦學坐禪禪非坐悟若  
 學成佛佛無定相馬祖聞之如飲餽餬因此大悟山堂肆考

戒律三

**原十誦** **五戒** 高僧傳云佛若多羅此云功德華鬘寶人專精十誦律部偽秦弘始中振錫入

關先是律藏未闡鳩摩羅什延請多羅誦出十誦梵本羅什譯為晉文三分獲二多羅講疾未竟而亡後有曇

摩流支此云法樂西域人以弘始七年達關中廬山釋  
 慧遠聞支善毘尼希得究竟律部遺書通好流支乃與  
 羅什共譯十誦都畢 毘尼藏經云五戒一不殺  
 生二不偷盜三不邪淫四不妄語五不飲酒食肉 **增**  
**長天秋月** **水上青蓮** 李白詩戒得長天秋月 **三衣**  
**法一鉢歌** 湯顯祖詩寒守三衣  
**戒律四**

**原六度** 毘尼藏經云布施持戒忍辱精進禪 **六塵** 又

色聲香味觸法怨忿汗 **四分律** **三藏** 經律 **八戒**

人之淨心故云六塵 **九部** 經律論 **戒珠** 詳釋 **法寶** 毘婆羅

持堅 **小乘** 戒律 **律儀** **法要** **僧律** **國章**

分別戒名 **以法求道** **用刑修心** **精進勤苦** **護持威儀**

為毘尼藏 **釋教部** 法苑珠林卷之三十一 **戒律**

未及超於解脫 且當攝其威儀 全護珠之念雖在

修行 得捨筏之心豈宜執著 **增** 飛蚊破面 舊相禪學錄云

丁繁自尚書郎參靈度師去官求道日食脫粟二升諸僧鉢水一盂夏月夜坐禪席飛蚊啣食終不搖頭滿面

為蚊 斗盆燒香 王氏彙苑曹務光見趙州以 脇不

至席 又云中祖修行數 根不染塵 僧銘云六根不染欲塵之戒

斬新日月 特地乾坤 山堂肆考洛甫禪師在夾山典座三年喫百頓棒後來大悟曰

斬新日月 特地乾坤 閑邪以律 謝靈運作 守律護戒 張燕公集

非獨心長淨衣無一點塵 姚少監詩

**原詩** 梁庾肩吾和太子重雲殿受戒詩曰皇明執東曜

戒律五

帝宸居北辰小乘開治道大覺拯蒼民殊途同義路分

流合智津傳香引上德列伎進名臣連閣翻如畫圖雲

更似真鏡山銜殿影梅梁落梵塵苑桂恒留雪天花不

待春萬年逢瑞應千生值法身天衣初拂石豆火欲然

薪重善終無報輕毛庶有因 **釋慧令**和受戒詩曰泐

寥秋氣爽搖落寒林疎風散飛廉雀浪動昆明魚是日

何為盛證戒奉皇儲願陪升自在神通任卷舒 **增唐**

僧皎然送志弘沙彌赴上元受戒詩曰不肯資章甫勝

衣被木蘭今隨秣陵信欲及蔡州壇野寺鐘聲遠春山

戒足寒歸來次第學應見後心難

釋教部

戒律禪定

五言



禪定一

**增**傳燈錄云禪有深淺階級殊等粘帶異計欣上厭下而修者是外道禪正信因果亦以欣厭而修者是凡夫禪悟我空偏真之理而修者是小乘禪悟我法二空所顯真理而修者是大乘禪若頓悟自心本來清淨元無煩惱無漏智性本自具足此心即佛依此而修者是最上乘禪亦名如來清淨宗密禪

禪定二

**增**傳燈錄云唐中宗遣內侍薛簡迎六祖簡問曰不以智慧照破煩惱憑何出離祖曰爾言是小乘簡曰請大

乘見解祖曰明與無明其性無二無二之性即是實性凡愚不滅聖賢不增住煩惱而不亂居禪定而不寂不斷不常不來不去性相如如常住不遷謂之曰道又曰智隍禪師問六祖以何為禪定元策祖曰我師示我曰妙湛圓寂體用如如五陰本空六塵非有不出不入不定不亂禪性無住離住禪寂禪性無生離生禪想心如虛空亦無虛空之量又云法要有三戒定慧也戒生定定生慧慧生八萬四千法門是三者迭為用也然惟戒而後能定定而後能慧亦惟慧而後能戒其作用則一耳

禪定三

**原**不二

歸一

不二法門一乘

超岸

入地

超彼岸也

云不捨初地入於

法眼

妙心

佛未涅槃時每告弟

曰吾以清淨

師咨啟

法眼涅槃妙心實相正法將

**增**止觀

定慧

師咨啟

付與汝汝可流布無令斷絕

**增**止觀

定慧

師咨啟

左溪尊者其於疇昔之夜夢被僧服腋挾兩輪而遊於

**增**止觀

定慧

師咨啟

大以開後人佛經云止能捨樂觀能離苦

**增**止觀

定慧

師咨啟

翼以高飛喻定慧之豎徹馳二輪而致遠

**增**止觀

定慧

師咨啟

周見微而已非若觀無所不見故意非若止無所不定慧

**增**止觀

定慧

師咨啟

佛者見微而已非若觀無所不見故意非若止無所不定慧

**增**止觀

定慧

師咨啟

法鏡類卷三十一

三

禪定四

**增**一味禪學

廣語曰有僧辭歸宗云往諸方學五味

一指頭禪

俱眠和尚問天龍舉一指頭禪

**原**正覺

利

根八戒

四禪

入定

安禪

歸空

離相

悟

法斷言

捨筏

忘筌

次第之禪

真如之理

如悟三空

終超十地

定慧齊修

身心無著

有

漏之身

無生之理

無我之真相

有緣之勝果

乘不退之輪

證無生之觀

解法藏之絨滕

啟禪

關之扃鑰

**增**攝亂以定

謝靈運碑

身縛禪寂

杜荀鶴詩

光

明徧照

智見獨存

王維

苦海莫能漂

劫火不能焚

釋教部

增攝亂以定

禪定

光

白樂

久披山衲壞

孤坐石牀寒

文苑英華

靜故了羣

動

空故納萬境

東坡詩

禪定五

**原序**梁武帝小亮法師涅槃疏序曰非言無以寄言言即無言之累累言則可以息言言息則諸見競起所以如來乘本願以託生現慈力以應化離文字以設教忘心相以通道欲使珉玉異價涇渭分流佛性開其本有之源涅槃明其歸極之宗非因非果不起不作

**增詩**唐張喬贈仰山禪師歸曹溪詩曰曹溪松下路猿鳥重相親四海求元理千峰遶定身異花天上墮靈草

雪中春自惜經行處焚香禮舊具 宋王鉉芳庭植上

人詩曰苔侵坐處石頭青滿屋春雲不用扃入定醒來

香印冷一簾花雨濕殘經 釋淨端寄懷勒潭山月禪

師詩曰聞道安禪處松蘿杳隔溪清猿定中發幽鳥坐

邊栖雲影朝晡別山峰遠近齊不知誰問法雪夜立江

西 元張憲寄中山隱講師詩曰問訊山中隱中山第

幾重風廊巡夜虎雲鉢聽經龍流水千溪月寒岩一樹

松無因淨渣滓來共上堂鐘 白雲上人宿睦州祖師

庵詩曰庵依兜率寺山憩俗心灰竹密暑不到窗虛風

自來山昏飛鶴下磬斷定僧回拂拭殘碑看年深厚綠

淵鑑類函卷三百十七

Blank columns for text in the right-hand page.

淵鑑類函卷三百十八

道部一 道教 仙

道教一



**增**老子道德經曰道可道非常道名可名非常名無名

天地之始有名萬物之母 後魏釋老志曰道教之源

出于老子其自言也先天地生以資萬類上處玉京為

神王之宗下在紫微為飛仙之主千變萬化有德不德

隨感應物厥迹無常 **原**又曰其為教也蠲去邪累澡

雪心神積行立功累德增善乃有白日昇天長生世上

又有三元九府百二十官一切諸神咸所統攝焉 **增**

道部

淵鑑類函卷三百十八

道教

隋書曰道經者云有元始天尊生于太元之先每至天地初開授人秘道謂之開劫度人故有延康赤明龍漢開皇是其年號其間相去經四十一億萬載所度皆諸天仙上品有太上老君太上丈人天真皇人五方天帝及諸仙官轉共承命世人莫之與也所說之經亦稟元一之炁自然而有非所造爲亦與天尊不滅天地不壞則蘊而莫傳劫運當開其文自見凡八字盡道體之奧謂之天書字方一丈八角垂芒光輝照耀驚心眩目雖諸天仙不能省視乃命天真皇人改轉天音而辨行之自天真以下至于諸仙展轉節級以次相授諸仙得之

始授世人衆經或言傳之神人篇卷非一自云天尊姓樂名靜信例皆淺俗故世甚疑之其術業優者行諸符禁往往神驗而金丹玉液長生之事歷代靡費不可勝紀竟無效焉 隋經籍志曰道者蓋爲萬物之奧聖人之至蹟也 道書曰自初一氣而分三氣是爲三天一氣大羅天三氣清微天禹餘天太赤天即玉清上清太清之三境也 元妙內篇曰大道起于無爲萬物之祖也 **原**靈寶真一自然經訣曰大道者不可彊名也彊名曰大彊字曰道 太元真一本際經曰無宗無上而獨能爲萬物之始故名元始運道一切爲極尊而常處

三清出諸天上故稱天尊 **增**太平經曰上士學道輔佐帝王好生之德也中士學道欲度其家下士學道才脫其身 定真玉籙曰治心之最不忘須臾心神乃定定則入道其狀在外慎其言語懼觸物也節其飲食慮貪生也衣粗而靜存素淡也居陋而隱守靜篤也恭謹一切避凌辱也不敢爲先免疾謗也始終淳信潛化導也進止和光密行教也挫銳解紛明道有時也出處變化見神應之速也 太上曰知者不言言能以救物又曰上士學道受之以神中士受之以心下士受之以耳以神聽者通無形以心聽者知內情以耳聽者聞外

聲 又曰知者不言言者不知故聖人云我無爲而民自化我無事而民自富我好靜而民自正我無欲而民自樸修之于身天下自化深根固柢長生久視之道以道蒞天下其鬼不神道者萬物之奧爲者敗之執者失之是以聖人無爲故無敗無執故無失 太上太霄琅書曰天地布氣師教之真真仙登聖非師不成心不可師師心必敗 寶元經曰裁制偏邪同歸中正能及流末還至本源道本無形假名立象雖言充用實元無物道典曰制殺生者天也順性命者人也非逆天者勿殺也非逆人者勿伐也爲政如是蓋道之極也 太乙

洪鑑類函卷三百十八  
帝君經曰求道者使其心正則天地不能違也捨色累而不願避榮利而自遠甘寒苦以思存樂靜齋于隱垣則學道之人始可與言矣 太上三五順行經曰天者道之應形也應有時漸交以引之元象虛文莫過三五三五順行運周則變通不窮三才合度太乙者天也天之受一氣蕩蕩而致清道者天之積靈也 昇元經曰道之元妙出于自然生于無生先于無先彌綸無外布神化氣淡然無上制御諸天 寶元經曰正則道合合則言志志言在正正以絕邪齋戒誦經仙道自成成仙之大莫過太上太上無言言以應感感應之道表信成

經也 三皇經曰求索自然脫身當道三光發明天地常經 真誥曰修于其身其德乃真君子立身道德爲任清靜爲師太和爲友爲元爲默與道窮極治于根本求于末兆爲善者自賞爲惡者自刑故不爭無不勝不言無不應 上清紫宸經曰經不師授竊天之保受無盟信忽天之道 太上八素真經曰太上元人所以與天地等者貴其能相教導也先覺于後覺其流歸于一源也 太真科曰道有寂動氣化之有形智化之有聲又曰皇教道也帝教德也王教仁也

道教二

原莊子曰黃帝立為天子十九年間廣成子在于崆峒之上故往見之曰我聞吾子達于至道敢問至道之精廣成子曰自而治天下雲氣不待族而雨草木不待黃而落日月之光益以荒矣又奚足以語至道黃帝退居三月復往邀之廣成子南首而卧黃帝從下風膝行而進再拜稽首問曰聞吾子達于至道敢問治身奈何而可以久長廣成子蹙然而起曰善哉問乎吾語汝至道至道之精窈窕冥冥至道之極昏昏默默無視無聽抱神以靜形將自正必靜必清無勞汝形無搖汝精乃可以長生

**增**又曰夫道在太極之先而不為高在六極

之下而不為深先天地生而不為久長于上古而不為老狶韋氏得之以挈天地伏羲得之以襲氣母維斗得之終古不忒日月得之終古不息堪坏得之以襲崑崙馮夷得之以遊大川肩吾得之以處泰山黃帝得之以登雲天顓頊得之以處元宮禹強得之以立乎北極西王母得之坐乎少廣莫知其終彭祖得之上及有虞下及五伯傳說得之以相武丁奄有天下乘東維騎箕尾而比于列星

**原**神仙傳曰彭祖諱鏗帝顓頊元孫至殷之末世年已七百餘歲而不衰少好恬靜惟以養神治生為事王聞之以為大夫稱疾不與政事善于補導



之術并服水精雲母粉麋角常有少容采女乘輜軒往  
問道于彭祖采女具受諸要以教王王試爲之有驗欲  
秘之彭祖知之乃去不知所如其後七十餘年門人于  
流沙西見之 又曰老子姓李名耳字伯陽楚國苦縣  
賴鄉人也其母感大星而有娠雖受氣于天然生于李  
家猶以李爲姓又云其母懷之八十一歲乃生生時剖  
其母左掖出出而白首故謂之老子又云母到李樹下  
生老子生而能言指李樹曰以此爲我姓又有老聃之  
號老子鶴髮龍顏黃色美眉廣顙長耳大目疏齒方口  
厚唇額有參牛達理日角月庭鼻純骨雙柱耳有三門

一作耳豎  
大三門

足蹈三五手把十文以周武王時爲柱下史

時俗見其久壽故號老子所出度世之法九丹八石玉  
醴金液治鬼養性絕穀變化役使鬼之術 本行經曰  
道言元始天尊以我因緣之勲錫我太上道君之號老  
子內傳曰太上老君姓李氏名耳字伯陽其母曾見日  
精下落如流星飛入口中因有娠七十二歲而生常有  
五色雲繞其形五行之獸衛其堂于陳國渦水李樹下  
剖左掖而生又曰頂有日光身滋白血面凝金色舌絡  
錦文形長一丈二尺齒有四十八受元君神圖寶章變  
化之方及還丹伏火水汞胡總反液金之術凡七十二篇

關令內傳曰關令尹喜周之大夫也母氏嘗晝寢夢  
天下絳霄流繞其身見長人語令咽之既覺口有盈味  
及真人生時有雙光若日飛遊其側室內皆明良久不  
知所在其家陸地自生蓮華光色鮮盛眼有日精姿形  
長雅垂臂下膝堂堂有天人<sub>之</sub>貌少好學墳素善于天  
文秘緯仰看俯察莫不洞徹雖鬼神無以匿其真狀老  
子感焉未至九十日關令登樓四望見東極有紫氣西  
邁喜曰夫陽氣盡九星宿值合歲月並王復九十日之  
外法應有聖人經過京邑至期乃齋戒其日果見老子  
**增**消冰經曰老子語尹喜曰若求學道先去五情一

父母二妻子三情色四財寶五官爵若除者與吾西行  
喜精銳因斷七首來老子笑曰吾試子心所殺非親乃  
禽獸耳伏視七頭爲七寶七尸爲七禽喜疑反家七親  
皆存 葛洪神仙傳曰自伏羲至三代顯名道士世世  
有之其老子蓋得道尤精者也內實自然欲正定本末  
當以史傳爲據并仙經秘文以相參會其他俗說文多  
虛妄其後道士私有增益非真文也著道德三篇尹喜  
行其道至漢竇太后好黃老言孝文帝及外戚諸竇皆  
令讀之故莊周之徒以老子爲宗 **原**淮南子曰盧敖  
遊北海經乎太陰入乎元闕至蒙穀之上見處士者深

目而元鬚淚注而鳶肩豐上殺下軒軒方迎風而舞顧見盧敖翻然下其臂遜逃乎岬下敖就觀之方捲龜殼而食蛤黎敖與之語若士齎然笑曰嘻子中州之人寧肯遠至此猶光乎日月而載乎列星 神仙傳曰河上公莫知姓名也漢孝景帝時結草爲菴于河濱嘗讀老子經景帝好老子之言有所不知數事莫能通者聞人說河上公讀老子乃遣人諮所不解事以問之河上公曰道尊德貴非可遙問也帝即駕而從之公以素書二卷與帝曰熟省此則解疑了不事多言也勿以示非人言畢失其所在須臾雲霧晦冥天地斗合論者謂景帝

好老子之言一世不能盡通之故神人特下教之便去也 漢武內傳曰李少君字雲翼齊國臨淄人好道入泰山采藥修絕穀全身之術遇安期生少君疾困叩頭乞活安期生以神樓散一七與服之即愈乃以方干上言臣能凝瀕成白銀飛丹砂成黃金金成服之白日昇天身生朱陽之翼體備負光之異竦則凌天伏入無間控飛龍而八遐遍乘白鴻而九陔周冥海之棗大如瓜鍾山之李大如瓶臣以食之遂生奇光師安期授臣口訣是以保萬物之可成也于是上甚尊敬爲立屋第

**增**又曰上元夫人三天上元之官統領十萬玉女名錄

者謂武帝曰汝好道乎數招方術登山祀神亦爲勤矣然汝胎性暴胎性淫胎性奢胎性酷胎性賊五者恒舍于榮衛之中五臟之內雖獲良針固難愈也暴則使氣奔而攻神是故神擾而氣竭淫則使精漏而魂疲是故精竭而魂消奢則使真離而魄穢是故命逝而靈失酷則喪仁而自攻是故失仁而眼亂賊則使心鬪而口乾是故內戰而外絕此五事者皆是截身之刀鋸剗命之斧斤矣雖復志好長生不能遣茲五難亦何爲損性而自勞乎若從今閉諸淫養汝神放諸奢從至儉勤齋戒節飲食絕五穀去羶腥鳴天鼓飲玉漿蕩華池叩金梁

按而行之阿母必能致汝于元都之墟迎汝于昆閬之中位以仙官遊于十方子勵之哉 王母傳曰武帝問長生之道王母曰汝能賤榮樂卑耽虛味道自復佳耳然汝道恣體欲淫亂過甚殺伐非法奢侈恣性夫侈者裂身之車也淫者破身之斧也殺者嚮對奢者心爛積欲則神隕聚穢則命斷以子蕞爾之身而宅殘形之賊盈尺之材乃攻之者百刃欲以解脫三尸全身永久不可得也有似無翅之鷄願鼓天池朝生之茵而樂春秋者哉若能蕩此衆亂撥穢易意保神氣于絳府閉淫宮而不開靜奢侈于寂室愛衆生而不危守慈務施鍊氣

惜精儻有若斯之事豈無髣髴邪若不爾者譬如抱石而濟長河耳 **原**真人周君傳曰紫陽真人周義山字委通汝陰人也聞有樂先生得道在蒙山能讀龍嶠經乃追尋之入蒙山遇羨門子乘白鹿執羽蓋佩青毛之節侍從十餘玉女君乃再拜叩頭乞長生要訣羨門子曰子名在丹臺玉室之中何憂不仙遠越江河來登此何索 神仙傳曰王烈字長休邯鄲人也烈入河東抱犢山中得一石室室中有兩卷素書烈讀不知其字不敢取頗諳十數字形體歸書作以示嵇叔夜叔夜盡知其字烈喜乃將叔夜往識其徑分明了了往至失石室

所在烈竊語弟子曰叔夜志趣非常輒不見不應得道故也 **增**王君內傳曰西域真人謂王子登 褒曰子求

生雖篤而未見其涯慕道雖勤而未啓其門殆猶沿湧波以索鳥巢尋長木而訪淵鱗耳是故子心疲于導引而朱宮爲之喪潰肺弊于理氣而神華爲之凋落肝勞于視盼而魂精爲之遼索脾竭于守神而丹田爲之闕滯腎困于經緯而精液爲之不澤膽銳于趣競故四肢爲之亂作五臟相攻六府顛覆三焦滯而不瀉八關絕而無續賴精飯以勁汝身恃丹青以固汝內爾正可却衰白之凋折猶不免必死之期會徒有萬年之壽豈足

貴乎 笑道論曰陸修靜宋明帝泰始七年因敕而上  
上清經目既云隱在天宮爾來一百餘年不聞天人下  
降不見道士上昇不知此經從何至此昔文成書以飯  
牛詐言王母之命而黃庭元陽以道換佛張陵創造靈  
寶吳赤烏時始出上清起于草元宋齊之間乃行鮑靜  
造三皇事露而被誅文成書飯牛致戮于漢世今之學  
者又踵其術亦可悲乎

道教三

**原氣祖**

帝先

元妙內篇經曰元道本起于元首萬氣

老子曰道冲而用之挫其銳解

其紛和其光同其塵湛兮似或存吾不知

誰氏之子象帝之先王弼注云帝天帝也

貸三

生

一明威經曰天道善貸貸以三氣上氣曰始其色正青  
道生一孫登注曰妙一宅于太虛之內元  
化資于至道之用故因其所由謂之曰生 感星 夢  
日上詳道二後聖九元道君列紀經曰後聖  
君之詳道二後聖九元道君列紀經曰後聖

日

君之詳道二後聖九元道君列紀經曰後聖

君之詳道二後聖九元道君列紀經曰後聖

君之詳道二後聖九元道君列紀經曰後聖

君之詳道二後聖九元道君列紀經曰後聖

君之詳道二後聖九元道君列紀經曰後聖

君之詳道二後聖九元道君列紀經曰後聖

君之詳道二後聖九元道君列紀經曰後聖

字芝

上詳道二後聖九元道君列紀經曰後聖

上詳道二後聖九元道君列紀經曰後聖

上詳道二後聖九元道君列紀經曰後聖

上詳道二後聖九元道君列紀經曰後聖

上詳道二後聖九元道君列紀經曰後聖

上詳道二後聖九元道君列紀經曰後聖

上詳道二後聖九元道君列紀經曰後聖

紫腦

道君列紀經曰後聖九元道君列紀經曰後聖

道君列紀經曰後聖九元道君列紀經曰後聖

道君列紀經曰後聖九元道君列紀經曰後聖

道君列紀經曰後聖九元道君列紀經曰後聖

道君列紀經曰後聖九元道君列紀經曰後聖

道君列紀經曰後聖九元道君列紀經曰後聖

道君列紀經曰後聖九元道君列紀經曰後聖

戴星

託洪胎

剖李腋

本行經曰胞凝神瓊胎之府

本行經曰胞凝神瓊胎之府

本行經曰胞凝神瓊胎之府

本行經曰胞凝神瓊胎之府

本行經曰胞凝神瓊胎之府

聖母夢雲

元妙內篇經曰三氣八十一萬億歲後化生

元妙內篇經曰三氣八十一萬億歲後化生

元妙內篇經曰三氣八十一萬億歲後化生

元妙內篇經曰三氣八十一萬億歲後化生

元妙內篇經曰三氣八十一萬億歲後化生

元妙內篇經曰三氣八十一萬億歲後化生

元妙內篇經曰三氣八十一萬億歲後化生

左腋

道德經序訣曰周時復託神李母剖

道德經序訣曰周時復託神李母剖

道德經序訣曰周時復託神李母剖

道德經序訣曰周時復託神李母剖

道德經序訣曰周時復託神李母剖

道德經序訣曰周時復託神李母剖

道德經序訣曰周時復託神李母剖

化五色元妙玉女左腋而生吞之八十一萬億歲後乃化從

化五色元妙玉女左腋而生吞之八十一萬億歲後乃化從

化五色元妙玉女左腋而生吞之八十一萬億歲後乃化從

化五色元妙玉女左腋而生吞之八十一萬億歲後乃化從

化五色元妙玉女左腋而生吞之八十一萬億歲後乃化從

化五色元妙玉女左腋而生吞之八十一萬億歲後乃化從

化五色元妙玉女左腋而生吞之八十一萬億歲後乃化從

化五色元妙玉女左腋而生吞之八十一萬億歲後乃化從

注日

合氣為名

指樹為姓

龜山元錄經曰高上玉皇

龜山元錄經曰高上玉皇

龜山元錄經曰高上玉皇

龜山元錄經曰高上玉皇

龜山元錄經曰高上玉皇

道部

淵蓋頂白卷三十八

道教

二

空洞以為字合二氣以為名元妙內篇經曰老君託從李母生李母無婿老君指李樹曰此為我姓

把十踏五雙柱三門葛洪神仙傳曰洪按朱韜足踏三五手把十文

鼻骨雙柱耳三門綠腸朱髓蒼腎青肝紀道君列

若三元宮有琳札綠腸朱髓又曰元都丹臺有皇皇金字者則青肝紫絡蒼腎綾文七十二

色三十二光七龜山元錄經曰自高上虛皇頂負圓光

寶光矣增九患五難學道有九患有志無時有時

師遇師不覺覺師不勤勤不守道或志不三過五

情妙真經曰視過其心神出去下詳道其耳道品禍

車三教論曰道家厥品有三一者老子無為二者神仙

大子貪咎莫大于僭授業觀形道晉紀曰張忠知至

此三者禍之車也

巖幽谷鑿地為窟室弟子亦居窟室相去六十餘步五日一朝其教以形不以言弟子受業觀形而退立道壇于窟上每旦拜之食用瓦器鑿石為釜

道教四

原無名大道無名不器大道形上者謂之道而上

積靈曰太上三五順行經知始能執古之道以御今之有

觀復致虛極守靜篤萬物葆光注而不滿酌而不

葆光言自抱一老子曰聖人抱為父吾將以

母下母以詳後天為宗受業注三為任其德乃真君子立

身為道德為任清淨為師太和深行淺行之為道者

深行之謂之道淺行之謂之禮智希夷之道見名曰夷聽之不

道部

不聞名 域中之大 老子曰域中四大 由醯雞 莊子曰

謂道也 其由醯雞 在螻蟻 道在螻蟻 萬物之宗 老子

曰道沖而用之或不 盈淵乎似萬物之宗 儒墨之善 藝文志曰道家者流

無形澹足其術因陰陽 一陰一陽 謂道注一陰一陽之道

于陽然陰陽之中皆是道故云 惟恍惟惚 老子曰

物惟恍 惟惚 聖人尊道 行有餘力 上士勤行 士聞道勤

而行之中士聞道若存若亡下士 日用不知 易曰百

無為不知注云以其 周行不殆 行而無常為而無不為

之字母吾不知其 無名之樸 又云道無常為而無不為

化而欲作吾將鎮 自然之教 又云人法地地法天

之以無名之樸 自然之教 天法道道法自然

和之以天倪 莊子 導之以自然 文子曰聖人立法導

生者無怨也 虛無 妙有 增 奧旨 觀衆妙之門

元始 一本經云無宗無上而獨 清虛自衛 詳儒 清

虛寡欲 李叔明惡道佛之弊上言道教者清虛寡欲者

宗 尊道 貴德 道德之文 五千 元元之教 無

為之道 眾妙之門 混成之教 正始之原 教本

元元 政先清淨 開至道之軌躅 發元關之扁鑄

道教五

增 詩 唐張說奉敕撰道家詩曰金壇啓曙闡真氣肅微

道部

洞玄真經卷三十一

道教

三



微落日銜仙竇初霞拂羽衣香隨龍節下雲逐鳳簫飛  
暫往蓬萊戲千年始一歸 又曰窈窕流精觀深沈紫  
翠庭金奩調上藥寶按讀仙經作賦看神雨乘槎辨客  
星祇應謝人俗輕舉託雲輶 又曰金爐承道訣玉牒  
啓元機雲逐笙歌度星流宮殿飛乘風嬉浩蕩窺月弄  
光輝唯有三山鶴應同千載歸 又曰道記開中錄真  
官表上清焚香三鳥至鍊藥九仙成天上靈書下空中  
妙伎迎迎來出煙霧渺渺戲蓬瀛 顧况金璫玉珮歌  
曰贈君金璫太霄之玉珮金鎖禹步之流珠五岳真君  
之秘籙九天文人之寶書東井沐浴辰已畢先進洞房

上奔日借問君從何處來黃姑織女機邊出 又朝上  
清歌曰潔服朝上清綠景開紫霞皇皇紫微君左右皆  
靈娥曼聲流睇和清歌些至陽無諼其樂多些旌蓋颺  
沓簫鼓和些金鳳玉鱗鬱駢羅些反風名香香氣遐些  
瓊田瑤草壽無涯些君著玉衣升玉車些欲降瓊宮玉  
女家些其桃千年始著花些蕭寥天清而滅雲目瓊瓊  
兮情感珮隨香兮夜聞肅肅兮悒悒啓天和兮洞靈心  
和爲丹兮雲爲馬君乘之觴于瑤池之上兮三光羅列  
而在下 李白訪道安陵遇蓋還爲余造真籙臨別留  
贈詩曰清水見白石仙人識青童安陵蓋夫子十歲與

天通懸河與微言談論安可窮能令二千石撫背驚神  
聰揮毫贈新詩高價掩山東至今平原客感激慕清風  
學道北海山傳書蕊珠宮丹田了玉關白日思雲空爲  
我草真籙天人慙妙工七元洞豁落八角輝星虹三灾  
蕩璇璣蛟龍翼微躬舉首謝天地虛無齊始終黃金滿  
高堂荅荷難克克下笑世上事沈魂北羅艷昔日萬成  
墳今成一科蓬贈言若可重實此輕華嵩李商隱戊  
辰會靜中出貽同志詩曰大道諒無外會越自登真丹  
元子何索在已莫問鄰雋璨玉琳華翱翔九真君戲擲  
萬里火聊召六甲旬瑤簡被靈誥持符開七門金鈴攝

羣魔絳節何飃飃吟弄東海若倚笑扶桑春三山試回  
視九州揚一塵我本元元胄秉華由上津中迷鬼道樂  
沈爲下土民託質屬太陰鍊形復爲人誓將覆官澤安  
此真與神龜山有慰薦南真爲彌綸玉管會元圃火棗  
承天姻科車過故氣侍香傳靈芬飄飄被青霓婀娜佩  
紫紋林洞何其微下仙不與羣丹泥因未控萬劫猶逡  
巡荆蕪旣以薙丹壑永無湮相期保妙命騰景侍帝宸  
**原賦**梁江淹丹砂可學賦曰或曰金不可鑄僕不信試  
爲此辭乘河漢之光氣騎列星之采色輟陰陽于形有  
傳變化于心識旣而曖碧臺之錯落曜金宮之玲瓏幻

洪金類卷三百一十八  
蓮花于繡闥化蒲萄于錦屏奏神鼓于玉袂舞靈衣于  
金裾韻躑躅而易變律參差而難圖非南風之能擬詎  
濮水之敢模 **增**唐呂鑄玉書賦曰上清中元聖立教  
存書示人以玉爲至精之寶諭道于彊名之真使其復  
歸于本近取諸身保長生于氣母通不死于谷神妙哉  
靈訣虛皇之說清紫府之內瑕瑜不藏洗丹田之中瓊  
瑤比潔蓬萊有壽配金石姑射有顏如冰雪訝其與天  
地相終而莫知寒暑易節時所未諭茲焉在列我是以  
紀庭廬之位論藏府之官得之于此甚易求之于彼則  
難噓吸可以自審性命于焉內觀專氣致柔則順途而

同轍適往任欲將背馳而走九五氣理于先後三關啓  
其戶牖精粹自成于渣滓寵辱不驚于紛糾同美玉之  
韞匱我其善守以隋珠而彈雀爾于何有以致其道取  
諸其懷皆目可通于兩曜神相應于百骸乃知化自仙  
冊形爲真宅傳此希言服之無斃神明不見指象帝于  
虛無元覽可尋捧斯文而探蹟代所貴人受益不然何  
道德並經于五千靈山自古而累百雖羽化之獨躋于  
國理而無睽用以修真則致虛抱一移于砥行乃立節  
思齊故鍊質者慕凌厲飛騰于碧落致身者以詩書禮  
樂爲丹梯俾克躬以服道乃潔已而如珪懸解上智之

性指南下愚之迷客有仰黃庭之秘錄空自歎于塵泥  
**原頌**魏陳王曹植元俗頌曰元俗妙識飢餒神穎在陰  
倏逝即陽無景逍遙北岳凌霄引領揮霧昊天含神自  
靜 晉牽秀老子頌曰深哉伯陽誕此靈姿研精元奧  
幽贊神微抱質懷素蘊寶藏輝述而好古儀聖作師周  
衰道廢厥歎匪宣龍潛初九亢志皓然於邈高風徽音  
永傳 又彭祖頌曰於休彭公應運特生窮神知化妙  
物通靈挹之不沖滿之不盈韜光隱曜混沌元清確乎  
其操邈乎其度含真蕩穢離俗遺務託神元妙遊心泰  
素享年七百寶降其祚惠我無疆倫道作故

**原贊**晉湛方生老子贊曰教由嚴宗化必有資深矣若  
人乃作皇師亦參儒訓道實希夷恂恂孔父是敬是祇  
孫綽老子贊曰李老無爲而無不爲道一堯孔跡又  
靈奇塞關內鏡冥神絕涯永合元氣契長兩儀

**原書**梁沈約與陶弘景書曰先生糠粃俗流超然獨遠  
烈霓羽帶總轡雲霞方當名書絳簡身遊元闕憑星夕  
卧望日朝餐而至理深微曖焉難睹雖欲下風問道未  
知厥路若夫棲遲閑遠咀嚙瓊芝出入清都師友靈聖  
循崖反跡無缺惟心

**原論**魏曹植辨道論曰世有方士吾王悉所招致甘陵

有甘始廬江有左慈陽城有郤儉始能行氣導引慈曉  
房中之元術儉善辟穀悉號數百歲所以集之魏國者  
誠恐此人之徒接姦詭以欺衆行妖惡以惑民豈復欲  
觀神仙于瀛洲求安期于邊海釋金輅而顧雲輿棄文  
驥而羨飛龍哉夫帝者位殊萬國富有天下威尊彰明  
齊光日月宮殿闕庭等曜紫微何顧乎王母之宮崑崙  
之域哉夫三鳥備役不如百官之美也素女姮娥不若  
椒房之麗也雲衣羽裳不若黼黻之飾也駕螭載霓不  
若乘輿之盛也瓊蕊玉華不若玉圭之潔也而顧爲匹  
夫所罔納虛妄之辭信眩惑之說隆禮以招弗臣傾產

以供虛求散王爵以榮之清閑館以居之經年累稔終  
無一驗雖復誅其身滅其族紛然足爲天下笑矣若夫  
元黃所以娛目鏗鏘所以樂耳媛妃所以紹先芻豢所  
以悅口也何甘無味之味聽無聲之樂觀無采之色乎  
**原序**後周宇文適道教實花序曰混成元胎先天地而  
生元妙自然在開闢之外可道非道因金籙以詮言上  
德不德寄玉京而闡說高不可揆深不可原闕之而彰  
三光舒之而綿六合廣矣大矣莫得盡其鈞深恍兮惚  
兮安可窮其象物十善之戒四極之科金簡玉字之音  
瓊笈銀題之旨升元內教靈寶上清五老赤書之篇七

聖紫文之記故以暉諸篆籀煥彼晷牒元經秘籍可得而談者焉若乃包含天地陶育乾坤無大不大無小不小隨之而不見其後迎之而不見其前周流六虛希微三氣無上大道遊于空洞之上梵形天尊見于龍漢之劫日在丁卯拜東華之青童辰次庚寅虔台山之靜默漢史亦載道有三十七家九十三篇斯止畧序宗塗匪探奧蹟詎詳金液之異未悟石函之奇見之者尚迷聞之者猶豫非有天尊之說曾無大聖之言豈下四蕊之丹罕識五光之彩區區瑣瑣盍各而言

**增碑**唐薛道衡老氏頌碑曰悠悠振古邈矣帝先四紀

維地八柱承天叢生類聚廣谷大川至道靈運神功自然五精應感三微相繼樹以司牧執其象契帝迹慙皇王猷謝帝上德愈遠淳風漸替時乖澹泊俗異沖和尚賢飾智懸法張羅內修樽俎外事干戈魚驚網密鳥亂弓多真人出世星精下斗龍德在宮鶴髮垂首解紛挫銳去薄歸厚日角月角天長地久小茲五岳隘此九州逝將高蹈超然遠遊青牛已駕紫氣先浮元門洞啓神化潛流賴鄉舊里渦川遺跡古往今來時移世易靈廟凋毀祠壇虛寂九井生桐雙碑碎石惟皇受命迺神迺聖響發地鐘光垂天鏡宇宙開朗妖氛蕩定曜魄同尊

參神取正流沙蟠木鳳穴龜林異類歸款萬方宅心鴻  
臚納賚王會輸琛青雲干呂薰風入琴化致鼎平家興  
禮讓永言柱下猶慙太上乃建清祠式圖靈狀原隰爽  
塏亭臯彌望梅梁桂棟曲檻叢楹煙霞舒卷風霧淒清  
仙官就位羽客來庭穰穰簡簡降福明靈至神不測理  
存繫象大音希聲時振高響遐邇讚頌幽明資仰敬刊  
金石永播天壤 又李湜唐江州沖陽觀碑頌曰大哉  
元氣邈矣真圖寧窮妙象罔究鴻鑪道氣方振澆風未  
敷發揮元錄何賢墨儒其一睢盱莫測肸蠶難名蟬蛻滓  
濁神遊太清沈尸載起枯骸更生韜光秘訣養正真經

其二變朴從彫驅淳入詐質文互起昏明遞謝燧火御圖

觀龍演卦詭類千品殊形萬化其三於戲主唐異聖沖光

化吞邃古聲超上皇六幽允塞三靈再昌御九登運得

一乘陽其四亶惟皇猷光宅天休張我元籥清我道流雙

童晚憩四子晨遊山棲白鶴關度青牛其五至人有爲重

爻是考芸閣三襲琳鑿七寶海聖澄真天神御昊含漱

靈液規模元老其六一人有慶萬姓攸資仰稽真宰式練

精思往梵仙桂今植靈芝惟其嗣美賴我尊師其七王命

良臣作牧江曲英英佐貳濟濟僚屬中和演化感恩動

俗衆妙所歸羣生是屬其八廬峯之右吳江之南仙居隱

隱邃宇耽耽道原叵濟洞穴難探荃微思拙文何以堪

其九

**增**銘唐顧况衢州開元觀碑銘曰天地未生聖人未作陰陽塊圮日月磅礴道隱乎先氣流形博乃播羣法靈神沃若奔景無天迴元豁落

仙一

**原**釋名曰老而不死曰仙僊遷也遷入山也故制字人

傍山也魏伯陽周易參同契曰惟昔聖賢懷元抱真

體服九鼎化淪與并九鼎謂丹砂之精含精養神通德三元謂天

地人精液媵理筋骨致堅衆邪闢除正氣常存累積長

久變形而仙大戴禮易本命篇曰食氣者神明而壽

不食者不死而神史記曰蓬萊方丈瀛洲此三神山

者在渤海中蓋嘗有至者諸仙人及不死藥在焉其物

禽獸盡白而黃金白銀為宮闕未至望之如雲及到三

神山反居水下臨之則風引船而去終莫能至莊子

曰藐姑射之山有神人居焉肌膚若冰雪綽約若處子

不食五穀吸風飲露乘雲氣馭飛龍遊于四海之外

**增**又曰至人大澤焚而不能熱河漢沔而不能寒疾雷

破山狂風振海而不能驚**原**抱朴子曰求仙者要當

以忠孝和順仁信為本若德不修而但務方術終不得

道部

增錄百卷卷三十一

仙

三



長生也行惡行大者司命奪紀小過奪筭隨所犯輕重故所奪有多少 **增**又曰彭祖言天上多尊官大神新仙者位卑所奉事者非一但更益勞苦耳故不切于升騰而止于人間者八百八年 淮南子曰至人倚不拔之柱行不關之塗稟不竭之府學不死之師 沖虛子曰形動不生形而生影聲動不生聲而生響無動不生無而生有 真誥曰玉醴金漿交梨火棗此則騰飛之藥不比金丹若體未真正穢念盈懷恐此物不肯來也 集仙錄曰形如生人者尸解也足不青皮不皺者尸解也目光不落無異生人者尸解也有死而更生者有

未斂而失其尸者有髮脫而形飛者皆尸解也白日解者為上夜半解者為下向曉向暮去者為地下主 真誥曰學仙者有五性暴淫奢酷賊克去五性反諸柔善當有冀耳 又曰學道如彈琴緩急得中則道可成矣 又曰富貴淫麗是破骨之斧鋸載罪之舟車 太上導仙銘曰子欲長生當服山精子欲輕翔當服山薑 又曰學道如穿井形愈深則去土愈難運出當披其心正其形乃見泉源 列仙傳曰歷觀百家之中以相檢驗得仙者百四十六人其七十四人在佛經故撰得七十二可以與多聞博識者遐觀焉 **原**神異經曰崑崙

有柱焉其高入天所謂天柱也圍三千里圓如削下有  
仙人九府治與天地同休息 十洲記曰聚窟洲在西  
海中洲上有大樹與楓木相似而材芳華葉香聞數百  
里名此爲返魂叩其樹樹亦能自聲聲如羣牛吼聞之  
者皆心震神駭伐其根心玉釜中煮取汁更微火熟煎  
之如飴令可丸名曰驚精香或名之振靈丸或名之爲  
返生香 又曰崑崙山三角一角正于北辰星輝名曰  
閼風嶺其一角正西曰元圃臺其一角正東曰崑崙宮  
其一處有積金爲天墉城面千里城安金臺 又曰鍾  
山在北海之子地仙家數十萬耕田種芝草課計頃畝

崔元山瀨鄉記曰老師爲十三聖師養性得仙各自  
有法凡三十六或以五行六甲陳或以服食度骨筋或  
以深巷大巖門或以呼吸見丹田或以流理還神丹或  
以獻歛遊天山或以元陽長九分或以恬澹存五官或  
以清淨飛凌雲或以三神建斗迴或以三五竟復還或  
以聲罔處海濱或以三黃居鬼魂或以太乙行成均或  
以六甲御六丁或以祭祀致鬼神或以吹响沈深泉或  
以命門固靈根或以璇璣得玉泉或以專守并于天或  
以混沌留我年或以把握知塞門或以太乙柱英氛或  
以虛無斷精神或以黃庭乘僮人或以柱天德神仙或

以玉衡上柱天或以六甲遊元門或以導引俛仰伸或以寂寞在人間或以藥石上騰雲或以九道致紅泉或以厥陰三毛間或以去欲但存神

仙二

**原**史記曰黃帝採首山銅鑄鼎于荆山之下鼎既成有龍垂胡鬣下迎黃帝黃帝上騎羣臣後宮從上者七十餘人小臣不得上乃悉持龍鬣拔隨黃帝弓百姓仰空望帝既上乃抱其弓與胡鬣而號故後世因名其處曰鼎湖其弓曰烏號 又曰赤松子神農時雨師服水玉散教神農能入火自燒至崑崙山西王母石室隨風雨

上下炎帝少女追之亦得仙俱去高辛時為雨師 又曰偃佺采藥父也好食松實體毛數寸能飛行逐走馬以松子遺堯堯不服時受服者皆三百歲 **增**又彭祖云上士異牀中士異被服藥百裹不如獨卧人集其術為彭祖經神仙傳云彭祖壽八百歷三代喪四十九妻五十四子 王充論衡曰羿請不死之藥于西王母其妻嫦娥竊而食之奔入月宮託身于月是為蟾蜍 列仙傳曰周宣王時郊聞采薪者行歌云巾金巾入天門呼長精吸元泉鳴天鼓養泥丸時人莫能知之老君曰此活國中人其語秘矣斯皆修習無上正真之道也真

仙通鑑云長桑公子也 內傳曰周穆王名滿立時年五十立五十四年一百四歲王少好神仙常欲使車轍馬跡徧于天下以倣黃帝焉乃乘八駿之馬奔戎爲右造父爲御又觴西王母于瑤池之上王母謠曰白雲在天道里悠遠山川間之將子無死尚能復來祭父自鄭圃來謁諫王以徐偃之政王乃返國宗社復安 **原列**仙傳曰呂尚冀州人生而內智豫知存亡避紂亂隱遼東三十年西適隱于南山釣于卞谿三年不獲魚問曰可以止矣尚曰非爾所及也果得大鯉有兵鈴在腹中服澤芝地衣石髓二百年而告亡葬之無屍惟有玉鈴

六篇在棺中

**增**

又曰王子喬者周靈王太子晉也好

吹笙作鳳凰鳴道士浮丘公接以上嵩山後喬于山見桓良曰告我家七月七日待我于緱山頭果乘白鶴駐山頂望之不到舉手謝時人數日而去 又曰琴高趙人也以鼓琴爲宋康王舍人後辭入涿水中取龍子與弟子期之曰可潔齋候于水旁設祠屋果乘赤鯉來萬人觀之留月餘復入水去 又曰邛疏者周封史也能行氣鍊形煮石髓而服之謂之石鍾乳至數百年往來入太室山中有卧石牀枕焉 **原**又曰蕭史秦繆公時善吹簫能致白鵠孔雀公女字弄玉好之以妻焉遂教

弄玉作鳳鳴居數十年鳳凰來止其屋爲作鳳臺夫婦止其上不下數年一旦皆隨鳳凰飛去故秦氏作鳳女祠雍宮世有簫聲 又曰安期生琅琊阜鄉人賣藥海邊時人皆言千歲公秦始皇請見與語三日三夜賜金璧數萬出于阜鄉亭皆置去留書以赤玉舄一兩爲報曰復千歲來求我于蓬萊山下始皇遣使者數人入海未至蓬萊山輒風波而還立祠阜鄉亭海邊十處 **增** 又曰毛女字玉姜形體生毛秦始皇宮人也秦亡入山道士教食松葉遂不飢寒在華陰山中 又曰始皇東遊海上方士徐市等上書請得與童男女入海求三神

山不死藥浮江至湘山祠逢大風幾不能渡始皇大怒使伐湘山樹赭其山 又曰有巴邛人不知姓家有橘因霜後諸橘盡收餘二大橘如三四斗盜巴人即令攀摘輕重亦如常橘割開每橘有二老叟鬚眉皓然肌體紅明皆相對象戲身尺餘談笑自若但與決賭訖一叟曰君輸我海龍神第七女髮十兩智瓊額黃十二枝紫綃帔一幅絳臺山霞寶散二劑一叟曰君輸我瀛洲玉塵九斛阿母療髓凝酒四鍾阿母女熊盈娘子躋虛龍縞襪八緗後日于先生青城草堂還我耳又有一叟曰王先生許來竟待不得橘中之樂不減商山但不得深

根固蒂于橘中耳有一叟曰僕飢虛矣須龍根脯食之  
即于袖中袖出一草根方圓徑寸形狀宛轉如龍毫釐  
罔不周悉因削食之隨削復滿食訖以水噀之化爲一  
龍四叟共乘之足下泄泄雲起須臾風雨晦冥不知所  
在 **原**漢書曰梅福字子真爲南昌尉居家常讀書養  
性爲事至元始中王莽專政福一朝棄妻子去九江至  
今傳以爲仙人其後人有見福者于會稽變姓名爲吳  
市門卒 **增**西王母傳曰漢初有四五小兒戲于路中  
一兒歌曰著青褰入天門揖金母拜木公時人莫知惟  
張子房知之乃往拜焉曰此乃東王公之玉童也仙人

得道昇天當揖金母而拜木公自非沖虛登真之子莫  
知其津矣 **原**漢武故事曰上巡狩河間見青紫氣自  
地屬天望氣者以爲其下有奇女必天子之祥求之見  
一女子在空館中姿貌殊絕兩手一拳上令開其手數  
百人擘莫能開上自披手即申由是得幸爲拳夫人進  
爲婕妤居鈎弋宮解黃帝素女之術大有寵有身十四  
月產昭帝上曰堯十四月而生鈎弋亦然乃命其門曰  
堯母門 **列仙傳**曰漢淮南王劉安言神仙黃白之事  
名爲鴻寶萬畢三卷論變化之道于是八公乃詣王授  
丹經及三十六水方俗傳安之臨仙去餘藥器在庭中

雞犬舐之皆得飛升 神仙傳曰漢期門程偉妻者能通神變化偉嘗從出而無時衣甚愁妻即爲致兩縑無故至前偉好黃白連時不成妻乃出囊中藥以少投其已煎水銀須臾成銀偉欲從授方終不可得云偉骨相不應得之逼之不已妻死尸解去 風俗通曰孝明帝時尚書郎河東王喬遷爲葉縣令喬月朔常詣臺朝明帝帝怪其來數而無車騎密令太史候望言其臨至時常有雙鳧從東南飛來因伏伺見鳧舉羅但得一隻鳧使尚方識乃四年所賜尚書官履也每朝葉門下鼓不擊自鳴聞于京師後天下玉棺于廳事前喬曰天帝獨

欲召我沐浴寢其中蓋便上覆葬于城東土自成墳人無知之者百姓爲立祠號葉君祠 晉中興書曰葛洪字稚川亡時年八十一視其貌如平生體亦軟弱舉屍入棺其輕如空衣時咸以爲尸解得仙 列仙傳曰陶安公六安治師數行火火一旦散上紫色衝天公伏治下求哀須臾朱雀上冶曰安公安公冶與天通七月七日迎汝以赤龍至時安公騎之東南上城邑數萬人豫祖安送之皆辭訣 又曰江妃二女不知何許人出遊江湄逢鄭交甫不知其神人也女遂解珮與之交甫悅受珮去數十步空懷無珮女亦不見 又曰負局先生

語似燕代間人因磨鏡輒問主人得無有疾苦者若有  
轍出紫丸赤藥與之莫不愈數十年後大疫每列戶與  
藥愈者萬計不取一錢後止吳山絕崖世世懸藥與人  
曰吾欲還蓬萊山爲汝曹下神水崖頭一旦有水白色  
從石間來下服之多所愈立祠十餘處 神仙傳曰董  
威輦不知何許人晉武末在洛陽白社中寢息身上藍  
縷衣不蔽形恒吞一石子經月不食或市乞傭作人或  
往觀之亦不與言時或著詩莫知所終 又曰葛元字  
孝先從左元放受九丹金液仙經與客對食並言及變  
化之事客曰食畢先生作一事特戲者元曰君得無促

促欲有所見乎乃噉口飯盡成大蜂數百皆集客身亦  
不螫人食久元乃張口蜂皆飛入口都畢元嚼食之是  
故飯也元指牀使行指蝦蟆及諸行蟲飛燕雀龜之屬  
使舞絃節如人也元以冬爲客設生瓜棗夏致冰雪又  
以數十錢使人散投井中元以一器于井上呼錢出于  
是錢一一飛從井出皆向所投也又爲客設酒無人傳  
之杯自至前如或不盡杯不去也帝問曰百姓思雨寧  
可得乎元曰雨易得耳乃書符著社中一時之間天地  
晦冥大雨流淹 又曰欒巴者蜀郡人也正朝大會巴  
獨後到有酒色又不飲而南嚶有司奏巴大不敬有詔



問巴巴頓首謝曰臣鄉里以臣能治鬼護病爲臣生立廟今旦耆老皆入臣廟不可委之是以頗有酒色臣適來本縣成都市上失火臣故喫酒爲雨以滅火非敢不敬當請詔問虛詔抵罪乃驛書問成都成都荅言正旦失火食時有大雨從東北來火乃息雨皆作酒氣又曰封君達隴西人初服黃連五十餘年入烏鼠山又于中服水銀百餘年還鄉年如二十者 **增**列仙傳曰後漢魏伯陽者吳人也與弟子三人入山作神丹丹成乃曰先宜與犬試之若犬飛然後人可服乃與犬食犬即死伯陽服丹入口即死弟子服之亦死餘二弟子遂不

服乃共出山去後伯陽起將所服丹內弟子及白犬口中皆起遂皆仙去乃作手書寄謝二弟子乃始懊恨伯陽作參同契三卷以論作丹之意 又曰許真君字敬之本汝南人後于豫章遇一少年容儀修整自稱慎郎許君與之語知非人類指顧之間少年去君謂門人曰適來年少乃是蛟蜃之精吾念江西累爲洪水所害若非剪戮恐致逃遁蜃精知真君識之潛于龍沙洲化爲黃牛真君以道眼遙觀謂弟子施太玉曰彼之精怪化作黃牛我今化爲墨牛仍以手巾掛膊將以認之汝見牛奔鬪當以劒截彼真君乃化身而去俄頃見墨牛奔

趨黃牛而來太玉以劍揮黃牛中其左股因投入城西井中從此井徑歸潭州却化爲人先是蜃精化爲美少年以珍寶財貨數萬獲娶潭州刺史賈至女至是真君求見賈使君謂曰聞君有貴婿慎郎乃蛟蜃老魅焉敢遁形精復變本形爲吏所殺 又曰李八百蜀人也莫知其名歷世見之時人計之年八百歲因以號焉 梁書曰陶弘景旣得神符秘訣以爲神丹可成而苦無藥物帝給賜黃金朱砂曾青雄黃等後合飛丹色如霜雪服之體輕 **原**搜神記曰遼東城門有華表柱忽有一白鶴集柱頭時有少年舉弓欲射之鶴乃飛徘徊空中

而言曰有鳥有鳥丁令威去家千歲今來歸城郭如故人民非何不學仙冢纍纍遂高上沖天今遼東諸丁云其先世有升仙者不知名字 又曰薊子訓不知所來到洛見公卿數十處皆持斗酒片脯候之曰遠來無所 有示致微意坐上數百人飲啖終日不盡去後數十處皆白雲起從旦至暮時有百歲公說小兒時見訓賣藥會稽市顏色如此訓不樂住洛遂遁去正始中長安東霸城中有見之者與一老公摩娑銅人曰適見鑄此已近五百歲 異苑曰陶侃字士行微時遭父艱有人長九尺端悅通刺子字不可識心怪非常出庭拜送此人

告侃曰吾是王子晉君有巨相故來相看于是脫衣恰服仙羽升鶴而騰颺 **增**集仙錄云阿環是上元夫人道君弟子總領真籍亞于龜臺 又曰魏夫人晉司徒魏舒之女名華存嫁劉幼彥生二子學道服胡麻散茯苓丸有太極真人等來降授以太上寶文等書三十一卷位爲紫虛元君南嶽夫人升天而去 又曰羅郁九疑山中得道女梁簡文帝時降黃門郎羊權家贈詩及火浣布金玉條脫已九百歲矣 靈笈經云呂巖字洞賓唐咸通中舉進士不第值巢賊亂攜家隱終南山絕世辟穀變易形體尤精劍術 呂純陽集曰洞賓隨雲

房同憩一肆中雲房自起執炊洞賓忽昏睡夢以舉子赴京狀元及第歷官清要前後兩娶貴家女婚嫁早畢簪笏滿門如此幾四十年最後獨相十年權勢薰炙忽被重罪籍沒家資分散妻孥流嶺表路值風雪僕馬俱瘁一身無聊方興浩歎恍然夢覺雲房在旁炊尚未熟笑曰黃梁猶未熟一夢到華胥洞賓驚曰君知我夢邪雲房曰子適來之夢升沈萬態榮悴多端五十年間一頃耳得不足喜喪不足憂且有大覺而後知此人間世其大夢也洞賓感悟遂拜雲房求度世術 續仙傳曰藍采和不知何許人常衣破藍衫黑木腰帶跣一足鞞

一足醉則持三尺大拍板行歌云踏踏歌藍采和世界  
能幾何紅顏一春樹流光一擲梭古人混混去不返今  
人紛紛來更多朝騎鸞鳳到碧落暮見桑田生白波詞  
多率爾而作後至濠梁忽然輕舉擲下鞞帶拍板乘雲  
而去 又曰韓湘昌黎從子少學道落魄他鄉久而始  
歸值昌黎生辰宴怒之湘曰無怒也請效薄技以獻因  
爲頃刻花每瓣金書一聯云雲橫秦嶺家何在雪擁藍  
關馬不前昌黎不悟遣之去後果謫潮州至藍關湘來  
候昌黎乃悟因吟三韻以補前詩竟別 又曰世傳八  
仙鍾離李呂張藍韓曹何也不知其會所由始鍾離諱

權字雲房嘗以裨將從周孝侯處敗于齊萬年跳終南  
山遇東華王真人得道至唐始一出度純陽自稱天下  
都散漢呂諱巖字洞賓嘗舉進士不第遇正陽真人得  
道在五季及宋時化跡最著而又與正陽度劉海蟾王  
重陽及自度何仙姑張珍奴之屬張諱果隱恒州中條  
山見召于唐開元中與葉靜能輩比而公最爲長者自  
言堯時官侍中葉公密識之曰混沌初分白蝙蝠精也  
授銀青光祿大夫放歸天寶時尸解曹國舅者苗善時  
傳不能舉其名第言丞相彬子皇后弟少而美姿安恬  
上及皇后重之一旦求出家雲水上以金牌賜之抵黃

河爲篙工索渡直急用金牌相抵純陽見而警之遂拜而得道按皇后乃侍中彬孫女金牌云云大約俚巷委談也審爾所謂曹公者當作青巾少年不當作髯而翼善冠也何仙姑零陵市人女也純陽以一桃與之僅食其半自是不飢頗能談休咎老而尸解亦苗善時云又趙道一仙鑑云純陽所度者趙姑名何者也有仙姑何姓者開元中羽化去合在純陽前李公者諸方外稗官都不載獨聞之乩云諱元中開元大曆間人也于終南山學道四十年陽神出舍爲虎所殘得一跛丐乍亡者而居之不可知也藍即采和韓即湘鐵拐姓李質本魁

悟早歲聞道修真巖穴一日將赴老君華山之約囑其徒曰有魄在此倘遊魂七日不返若可化吾魄也徒以母疾迅歸六日化之至七日果歸失魄無依乃附一餓葷之尸而起故形跛惡非其質矣 列仙傳曰唐劉毅下第歸至涇陽見一婦人牧羊曰妾洞庭小女也嫁涇川次子爲婢所惑得罪舅姑毀黜至此聞君將還敢寄尺牘于洞庭之陰有大橘樹君擊樹三當有應者毅如其言見千門萬戶曰靈虛殿一人被紫執圭取書進之洞庭君泣曰老夫之罪使孺弱懼害言未畢有赤龍長萬丈擘天而飛去俄而祥風慶雲幢節玲瓏紅妝千百

道部

洞鑑類編卷三百一十八

仙

書

中有一人即前寄書者乃宴毅于碧雲宮宴罷辭去後  
再娶盧氏貌類龍女妻曰予即洞庭君女也涇上之辱  
君能救之茲奉閨房永以為報同歸洞庭莫知其迹  
又曰陳搏字圖南隱武當山移居華山雲臺觀又止少  
華石室每寢處多百餘日不起垂拱初謂其弟子賈德  
昇曰汝可于張超谷鑿石為室室成遂化形于蓮花峯  
下張超谷中卒經七日支體猶溫有五色雲蔽塞洞口  
累日不散 又曰高宗時道士劉合還丹成而上之咸  
亨中卒惟有空皮而背上開折有似蟬蛻 女仙錄曰  
樊夫人者劉綱妻也鬢翠如雲肌潔如雪 真誥曰萼

綠華者女仙也上下青衣顏色絕整 明泳化編曰朱  
原虛江州人有弟二人父母俱即世弟皆幼遂匿父所  
遺綾錦其二弟貧乏不振一日鄰人請紫姑仙原虛過  
焉曰仙姑能詩幸惠一聯仙降云何處西風夜捲霜雁  
行中斷各淒涼吳綾越錦成私篋不見姜家布被香原  
虛大慙明日召二弟還與之完婚力佐其讀書遂皆登  
科典州郡二弟事原虛亦如之

仙三

**原桂父** 茅君 裴氏廣州記曰桂父常食桂葉一旦與

君學道成而歸自說吾有神靈之職 某月日當之官至期登羽車而去

赤松 黃石 詳

洞鑑類編卷三十一

仙

三

仙二神仙傳曰黃石君者修彭祖之術  
年數百歲猶有少容亦學地仙不求升雲  
金母玉

妃宮洞靈章經曰紫微煥七臺騫樹元始登命太真案  
筆玉妃拂筵鑄金  
山圖 園客 龍劉向西人馬踏折脚山

道中人教服地黃當歸活元參服一年病愈身輕追  
十餘年歸來行母服去莫知其有五色蛾上香草末

客收而養之生桑蠶時有女夜至自稱客妻道  
蠶狀容與俱蠶繭大如盆綠訖俱去莫知所之

又曰甯封子者為黃帝陶正有木工能隨風雨上下  
火能出五色烟積火自燒而隨烟氣或上或下

魚吏劉向列仙傳曰師門能使野火食桃李葩為夏孔  
又曰赤須子豐人云秦穆公時主外野一食旦風雨迎之

石脂齒落更生髮隨更出後去止吳山七十餘年莫知  
又曰赤須子豐人云秦穆公時主外野一食旦風雨迎之

至所餐霞貫景列仙傳云陵陽子春餐朝霞夏食沆  
去地三千里乘虎牧羊葛元能乘虎使鬼元是抱

也時人莫得所處傳言東海中仙人寄書呼為仙公  
良謹將至金華石室山其兄初起尋索歷年得見問羊

何初起知煮石蒸丹列仙傳白先生中黃道人  
其得仙道亦食脯飲酒食穀日行三四百里容貌不衰

白石山居亦食脯飲酒食穀日行三四百里容貌不衰  
真誥云李方回晉武帝時人學道在華山受管成子

蒸丹餌術法又受蘇門周壽陵丹  
霞之法五十年精心內視仙去

道士也果州人居大方山頂常誦道德經黃庭內篇于  
開元觀受紫虛寶經于金泉山一十三年晝夜不寐兩

膝上忽有印四孺若朱有古篆六字如白玉忽于金  
泉道壇有雲氣遮匝一山散漫彌久仙去東郭延年

山陽人服靈飛散在暗室中夜書又身生光遠照小物  
見其綵色一旦數十人乘虎豹來迎之延年遂入崑崙

道部

洞部

洞部

洞部

洞部

洞部

洞部

洞部

洞部

山仙 獻桃 食棗 王母獻武帝 安期 汗漫 逍

去名 從汗漫而遊 汗漫仙人 青牛 白鹿 老子 汗漫 逍

龍 青鳥 仙去 王母使者 增偷桃 種杏 漢武內

七日 東方朔 承華殿 齋忽有一青鳥 從西方來 集殿前 上

之輦 駕五色斑龍 上殿 自設精饌 以拌盛桃 七枚 帝食

下有人 窺看 帝驚問 何人 王母曰 是我鄰家小兒 東方

朔性多滑稽 曾三來偷桃 此子昔為太上仙官 但務遊

戲 太上謫使 在人間也 吳董奉 侯官人 有道術 為人

治病 不取錢 愈重者 使我 杏五株 輕者 一株 數年計

得萬餘株 乃縱山中 百禽羣獸 遊戲 其下 竟不生 草常

如芸 治後 杏子 大熟 乃于 林中 作一草倉 示時 人曰 欲

買杏者 不須報奉 但將 穀一器 置倉中 即自取 杏

一器 而去 置穀少 而取 杏多 者 羣虎 輒吼 逐之 取杏

君 四叟 茅濛 字初 咸陽 人 知周 室將 衰 不求 仕進

師事 鬼谷 受長 生之 術 遂入 華山 修煉 秦始

皇三 十年 九月 庚子 日 白 日 升 天 元 孫 盈 固 衷 盈 字 叔

申漢 地節 中 得道 于 金 陵 句 曲 山 受 金 匱 九 錫 之 命 為

司命 真人 因 改 句 曲 為 茅 君 山 或 曰 初 元 中 入 句 曲

山 為 太 元 真 君 弟 固 為 武 威 太 守 衷 為 上 郡 太 守 入 句 曲

盈 得 仙 皆 棄 官 弟 訪 從 學 道 俱 成 地 仙 固 為 定 錄 真 君 衷

為 保 生 真 君 兄 弟 三 人 號 三 茅 君 各 居 一 峯 故 世 號 三

茅 峯 二 下 入 壺 坐 獲 有 老 翁 賣 藥 為 汝 南 市 掾 市

市 罷 輟 入 壺 中 入 莫 之 見 惟 長 房 于 樓 上 觀 之 異 焉 因

往 再 拜 奉 酒 脯 餅 餌 食 之 翁 乃 與 俱 入 壺 中 唯 見 玉 堂

嚴 麗 旨 酒 甘 肴 盈 衍 其 中 共 飲 畢 而 出 曰 我 神 仙 之 人

以 過 見 謫 今 事 畢 當 去 子 寧 能 相 隨 乎 後 長 房 從 壺 公

求 道 入 深 山 于 羣 虎 中 留 使 獨 處 長 房 不 恐 又 卧 于 空

室 以 朽 索 懸 萬 斤 石 于 心 上 眾 蛇 來 齧 索 且 斷 長 房 亦

不 移 翁 撫 之 曰 子 可 教 矣 復 令 食 糞 糞 中 有 三 蟲 臭 穢

特 甚 長 房 意 惡 之 翁 曰 子 幾 得 道 恨 于 此 不 成 長 房 辭

歸 翁 與 一 竹 杖 曰 騎 此 任 所 之 則 自 至 矣 既 至 可 投 葛

竹 杖 投 葛 陂 顧 視 則 龍 也 遂 能 鞭 笞 百 鬼 役 使 社 公 真

道 部 誥 曰 壺 公 姓 施 名 存 齊 人 孔 子 弟 子 三 千 數 內 之 一 人



也瘡瘍謂王老者村居慕道有老道士造之留月餘忽遍身  
 曰能飲此酒可以三日方出鬚鬢皆黑顏如童子謂王老  
 皆醉忽風動雲蒸一時輕舉舍打麥王老全家飲之須臾  
 屋雞犬皆去空中猶聞打麥聲 **騎狗** **釣龍** 中卜先漢  
 也壽百餘歲臨去呼酒家姬曰急衰當與汝俱去夜有  
 仙人騎二茅狗呼子先將一與姬乃龍也騎之陵  
 華陰山人後嘗于山間大呼曰子先酒母在此後數  
 陽子明者姓實漢丹陽人好釣得白龍子明放之石  
 十年得白魚腹中有書教子明服食遂上黃山采石  
 脂服之三年白龍來迎止陵陽山百餘年去按子明  
 漢時嘗為陵陽令 **呼錢** **磨鏡** 俱詳 **牧龍** **養雞**  
 無欲而民自化 **抱朴子**曰蔡誕入山不堪其苦而還誑其家人曰吾為  
 地仙位卑為老君牧龍因與羣仙博戲輸一五色斑龍  
 緣此被謫崑崙山下耕鋤芝草祝雞翁洛陽人居尸  
 鄉北山下養雞百餘年雞皆有名字暮棲樹上晝則放  
 置之翁呼雞而去後升吳山白鶴孔雀嘗止其傍 **啖花**

**餌桂**

公上詳仙而得

離婁

**金花**

**瑶草**

陰真君歌北方  
正氣為河車東

方甲乙成丹砂兩情合養為一體朱雀調運生金花注  
 云北方正氣是水東方甲乙是木朱雀南方火也山  
 海經姑射之山帝女死焉化為巫山精草又高唐賦序帝之  
 季女名瑶射之山帝女死焉化為巫山精草又高唐賦序帝之  
 草瑶草乃珊瑚樹之

類仙家用以合丹藥 **逐犬** **斬蛟** 王元正居大若巖  
 掘之根形如二犬烹而食之忽覺身輕飛于峯上雲氣  
 擁之而去元正食其餘亦得不死 **飛鳧** **化鳥** 上詳  
 因號其峯為童子峯下詳仙二

王次仲變篆隸秦始皇召之不至將殺之化為大鳥振  
 翼而起使者拜曰無以復命恐見誅乃以二大翻隋與  
 名落翻山 **跨虎** **牽犢** 吳彩鸞僕陽吳猛女也唐  
 陵紫極宮一日西遊山觀一姝歌曰若能相伴陟仙壇  
 嬴得文簫嫁彩鸞自有綉襦并甲帳瓊臺不怕雪霜寒  
 歌罷秉燭陟山捫石生亦潛躡其蹤姝顧曰非文簫邪  
 遂與生攜手下山歸鍾陵為夫婦簫貧不能自給彩鸞

道部

道部

道部

道部

道部

道部

寫孫恠唐韻運筆如飛日得一部鬻之獲金五緡盡則  
 復寫如虎者僅十載稍為人知遂潛往新與越玉山二  
 人各跨一虎陟峯巒而去仙憤子鄴人也時壯子  
 老時好醜有陽都女者生而連眉耳細而長會犢子  
 來過都女悅之遂留相賦憤配連眉即此食松乞  
 耳而走莫能追之魏都賦憤配連眉即此食松乞  
 樹女上詳仙二夷堅志劉氏鯉堂前有槐樹忽夢一  
 後數日風雷大作槐已失其所即  
 諸麻姑廟視之槐已失其所即  
 女既嫁家貧養姑尤謹異人授以仙術往來傭織去家  
 百里食有美即姑尤謹異人授以仙術往來傭織去家  
 其不凡呼為馬大仙巖得黃帝陰符經其本糜爛荃抄  
 神仙術至嵩山虎口巖得黃帝陰符經其本糜爛荃抄  
 讀數千遍不曉其義因入秦至驪山下逢一老母弊衣  
 扶杖神狀甚異見路傍一火燒樹因自語曰火生于木  
 火發必尅荃驚問曰此陰符經文母何得言之母曰吾  
 受此符已六周甲子矣荃拜母共坐石上說陰符之義  
 日已晡曰吾有麥飯相與為食袖中出一瓢飲之血氣  
 及還已失老母所在但留麥飯于石上荃食之後血氣

道不衰入名山訪  
 撫琴 磨鏡 王徽丞相姪女幼慕道  
 召命當補仙官題詩云翫水登山無定時諸仙頻下聽  
 琴詩此心不戀居人世惟見天邊雙鶴飛是夕奄然而  
 終九華真妃云閉眼者身之鏡耳者體之牖視多  
 則鏡昏聽眾則牖閉妾有磨鏡之術視多  
 丹 賣酒 丹 賈知則微遇增城夫人杜蘭香以秋雲羅帕裹  
 家善采百花釀酒羣仙時降因授一丸藥以償酒價沽  
 酒飲而甘之是後羣仙時降因授一丸藥以償酒價沽  
 庭湖邊見賣百餘年有人經過洞  
 傳如桃花一本長樂人初餌胡麻及木乃絕穀十餘年顏  
 逢女生于華山廟前駕白鹿餌胡麻及木乃絕穀十餘年顏  
 故道去高化劉安上女育于雍熙初至九齡與羽人鄉  
 說道得度世之法及笄許娶何陳軒詩云白鷺乘去人  
 白鷺自空而下劉女乘之而去陳軒詩云白鷺乘去人  
 何在青鳥飛來須同引鳳簫  
 郎有仙骨也須同引鳳簫

道部  
 月蓋頁  
 仙  
 引犬  
 牧羊  
 道部

仙媪不知何許人常攜幼女引一犬息鬪馬關柳下一  
 日至河將渡舟師拒之媪攜女與犬凌波御風須臾登  
 岸俄又登東岸石龕遂  
 與女及犬俱化龕中  
 周安得神仙九節杖  
 五雲車仙人所乘也  
 周庚信步虛詞東明九芝蓋北燭五雲車  
 黃庭經古苔篇有綠玉篇黃金篇  
 刀圭藥油囊酒  
 唐詩倘賜刀圭藥還留不死名又朱文公感興詩云刀  
 圭一寸入口白日生羽翰按本草凡散藥有云刀圭者十  
 麻姑至蔡經家酒盡就餘杭姬沽酒得一油囊酒五斗  
 服絳雪搗元霜  
 唐開元中內人趙雲容問元粒  
 曰汝服此必死不壞百年復生之藥元和末百年雲容果  
 再生雲容楊貴妃之侍兒也如甚愛惜之常令獨舞霓  
 裳于繡嶺宮或云雲容姓張唐長慶中裴航秀才因  
 下第遊鄂渚謁故舊崔相國得贈錢二十萬遂挈歸于  
 京因傭巨舟載于襄漢同載有雲翹樊夫人乃國色也  
 裴因賂侍婢裊烟求達詩一章久無荅航無計又求名

醞珍果獻之夫人乃使裊烟召航相識會後又使裊烟  
 持詩與裴曰一飲瓊漿百感生元霜搗盡見雲英藍橋  
 便是神仙人窟何必崎嶇上玉京航覽之空愧佩而已不  
 能達荅詩之旨後更不復見但使裊烟達荅寒暄而已  
 及抵襄漢不告辭而去航訪求之竟無踪兆航遂飭裝  
 歸輦下經藍橋驛渴甚見一舍有老嫗緝麻苧揖之求  
 漿嫗曰雲英擎一甌漿來郎君要飲裴訝之憶樊夫人  
 有雲英之句深不自會俄于葦箔之下出雙玉手捧瓷  
 甌航接飲之真玉液也因還甌揭箔觀此一女子艷麗驚  
 人願納厚禮娶之嫗曰我今老病止有此女孫昨有神  
 仙與靈藥一刀圭但須玉杵臼搗之若約娶此女者得  
 玉杵臼當與之也航至京訪求獲玉杵臼于號州卞老  
 舖遂挈抵藍橋更為搗藥百日乃得娶雲英  
 而仙去雲翹夫人乃雲英之姊即劉綱妻也

仙四

原桃源秦人

芝田雲襄

吸沆瀣朝霞沆瀣北方夜半

高舉出空成公密

天地元黃

生羽翼見胸臆文帝詩

高舉出空成公密

道部

洞鑑類卷三百一十八

仙

徐行去疾

鮑縣人初行久不還後歸家語人曰我已得仙辭去人見其高舉出空良久乃沒

遠字太元行龍山見前一少年姿容整茂徒行甚徐而遠去殊疾靚乘各馬逐數里終不能及意甚異之及問少

年荅曰我中松喬彭朔駕鶴驂龍上清山陰長生也

靈族 絳節 朱幡 羽化 蟬蛻 羽蓋 芝蓋 霓旌 霓裳 雲輅 雲駟 風馭 霞衣 羽駕

烟駕 却粒 服氣 羽客 羽人 靈仙 列仙 羣仙 九仙 紫府輕舉 碧落上升 龜鶴之年

金石之壽 綿日月而不老 配天地而長存 求仙

采菖蒲 葛洪神仙傳云王生陽城人漢武帝登嵩山忽

有忽失神人帝遂探服性熱煩惱不快 得石髓 嵇康與

忽入山烈得石髓如飴自稟氣自然 養生論云或以神

服半半與康皆疑為石 稟氣自然 養生論云或以神

可以力致特受異氣稟之 養生論云或以神

自然非積學所能得之 養生論云或以神

常歎曰人生世間日失一日去生轉遠乃著道書百餘

篇精于五行演其微妙以養生治病為旨後入崆峒山

去 不務垂衣 空思脫屣 武帝歎曰使我得如淮

谷永諫成帝 曰捕風捉影 郭璞卜許邁 君遇泰上爻曰

宜謂餘杭懸雷山近延陵之茅山是洞庭西門潛通五岳

于是往來茅嶺 徐生知懼訪蓬嶽以無歸 秦皇令徐

洞至時節還家 藥大伏誅求羨門而不得 初漢武拜藥大

山難致 政化易傷 仙存象外不可苟求 道在域中

所宜馴致 崆峒訪道雖軒后之或遊 蓬島求仙豈

道部

月益頁

仙

望

秦王之可致 **增**泛海求師 靈笈經云女真焦靜貞泛海求師精思至誠至一山

遇道者導至方丈見二女仙問道曰子欲為真官可謁東華青童道君授三皇法請名氏曰天台司馬承禎也歸詣承禎求舉家乘雲 段立仲奉玉皇授都仙舉家乘雲

仙五

**原詩**魏文帝遊仙詩曰西山一何高高高殊無極上有兩仙童不飲亦不食與我一丸藥光曜有五色服藥四五日胃臆生羽翼輕舉生風雲倏忽行萬億流覽觀四海茫茫非所識 曹植遊仙詩曰人生不滿百戚戚少歡娛意欲奮六翮排霞凌紫虛蟬蛻同松喬翻跡登鼎湖翱翔九天上騁轡遠行遊東觀扶桑曜西臨弱水流

北極登元渚南翔陟丹丘 又五遊詠曰九州不足步願得凌雲翔逍遙八紘外遊日歷遐荒披我丹霞衣襲

我素霓裳華蓋紛菴藹六龍仰天驤曜靈未移景倏忽造昊蒼閭闔啓丹扉雙闕曜朱光徘徊文昌殿登陟太

微堂上帝伏西櫺羣后集東廂帶我瓊瑤佩嗽我沆瀣漿踟躕玩靈芝徙倚弄華芳王子奉仙藥羨門進奇方

服食享遐紀延壽保無疆 又遠遊詩曰靈鼈戴方丈神嶽儼嵯峨仙人翔其隅玉女戲其阿瓊蕊可療飢仰

首嗽朝霞崑崙本吾宅中州非我家 晉何劭遊仙詩

曰羨昔王子喬友道發伊洛迢遞陵峻嶽連翩御飛鶴

道部

仙

星

張協遊仙詩曰崢嶸元圃深嵯峨天嶺峭亭館籠雲  
構修梁流三曜蘭葩蓋嶺披清風緣隙嘯成公綏仙  
詩曰盛年無幾時奄忽行欲老那得赤松子從學度世  
道西入華陰山求得神芝草珠玉猶戴土何惜千金寶  
但願壽無窮與君長相保庚闡遊仙詩曰神嶽竦丹  
霄玉堂臨雪嶺上采瓊樹華下挹瑤泉井又曰南海  
納朱濤元波灑北溟仰盼燭龍曜俯步朝廣庭又曰  
邛疏鍊石髓赤松嗽水玉憑烟眇封子流浪揮元俗崆  
峒臨北戶昆吾眇南陸層霄映紫芝潛澗泛丹菊崑崙  
涌五河八流縈地軸又曰三山羅如粟巨壑不容刀

白龍騰子明朱鱗運琴高輕舉觀滄海眇邈去瀛洲玉  
泉出靈鳧瓊草被神丘又曰熒熒丹桂紫芝結根雲  
山九疑鮮榮夏馥冬熙誰與薄采松期又曰赤松遊  
霞乘烟封子鍊骨凌仙滄嗽水玉心元故能靈化自然  
又曰乘彼六氣渺茫輜駕赤水崑陽遙望至人元堂  
心與罔象俱忘又曰朝嗽雲英玉蕊夕挹玉膏石髓  
瑤臺藻構霞綺鱗裳羽蓋級纒又曰玉樹標雲翠蔚  
靈崖獨拔奇卉芳津蘭瑩珠隧碧葉灌清鱗萃又曰  
玉房石楡磊砢燭龍銜輝吐火朝采石英澗左夕翳瓊  
葩巖下張華詠蕭史詩曰蕭史愛長年羸女希童顏

火粒願排棄霞霧好登攀龍飛竟天路鳳起出秦關身  
去長不返簫聲時往還 又遊仙詩曰雲霓垂藻旒羽  
袿揚輕裾飄登清雲間論道神皇廬蕭史登鳳音王后  
吹鳴竽守精味元妙逍遙無爲墟 又曰玉佩連浮星  
輕冠結朝霞列坐王母堂艷體餐瑤華湘妃咏涉江漢  
女奏陽阿 又曰乘雲去中夏隨風濟江湘疊疊陟高  
陵遂升玉巒陽雲娥薦瓊石神妃侍衣裳 湛方生廬  
山神仙詩并序曰潯陽有廬山者盤基彭蠡之西其崇  
標峻極辰光隔輝幽澗澄深積清百仞若乃絕阻重險  
非人跡之所遊窈窕沖深常含霞而貯氣真可謂神明

之區域列真之苑囿矣太元十一年有採樵其陽者于  
時鮮霞褰林傾暉映岫見一沙門披法服獨在巖中俄  
頃振裳揮錫凌崖直上排丹霄而輕舉起九折而一指  
旣白雲之可乘何帝鄉之足遠哉窮目蒼蒼翳然滅跡  
詩曰吸風元圃飲露丹霄室宅五岳賓友松喬 郭璞  
遊仙詩曰暘谷吐靈曜扶桑森千丈朱霞升東山朝日  
何晃朗迴風流曲櫺幽室發逸響悠然心永懷眇爾自  
遐想仰思舉雲翼延首矯玉掌嘯傲遺世羅縱情在獨  
往明道雖若昧其中有妙象希賢能勵德羨魚當結網  
又曰采藥遊名山將以救年頽呼吸玉滋液妙氣盈

曾懷登仙撫龍駟迅駕乘奔雷鮮裳逐電曜雲蓋隨風  
迴手頓羲和轡足踏閭闔開東海猶蹄涔崑崙螻蟻堆  
遐邈冥茫中俯視令人哀 又曰登岳采五芝涉澗將  
六草散髮蕩元溜終年不華皓 又曰四瀆流如淚五  
岳羅若垤尋我青雲友永與時人絕 又曰縱酒濛汜  
濱結駕尋木末翹手攀金梯飛步登玉闕左顧擁方目  
右眷極朱髮 又曰璇臺冠崑嶺西海濱招搖瓊林籠  
藻映碧樹疏英翹丹泉漂朱沫黑水鼓元濤尋仙萬餘  
日今乃見子喬振髮晞翠霞解褐被絳綃總轡臨少廣  
盤虬舞雲輶 齊袁象遊仙詩曰羽客宴瑤宮旌蓋乍

舒設王子洛浦來湘娥洞庭發長引逐清風高歌送奔  
月並馭排帝闥連吹入天闕萬古一方春千霜豈二髮  
又曰白玉三重階黃金九層路采烟拂紫蕙芳風搖  
碧樹 陸慧曉遊仙詩曰旌翻玉華晦神轉雲光移襲  
烏黃山下投佩朱路岐 又遊仙詩曰水華究靈奧陽  
精測神秘具聞上仙訣留丹未肯餌潛名遊柱史隱跡  
居卽位委曲鳳臺日分明柏寢事蕭史暫徘徊待我升  
龍轡 梁簡文帝仙客詩曰漆水豈難變桐刀乍可揮  
青書長命籙紫水芙蓉衣高翔五岳小低望九河微穿  
池聽龍長叱石待羊歸酒闌時節久桃生歲月稀 沈



約和竟陵王遊仙詩曰天矯乘絳仙螭衣方陸離玉鑾  
隱雲霧溶溶紛上馳瑤臺風不息赤水正漣漪崢嶸元  
圃上聊舉瓊樹枝 又曰朝止閭闔宮暮宴清都闕騰  
蓋隱奔星低鑿避行月九疑紛相從虹旌乍升沒青鳥  
去復還高堂雲不歇若華有餘照淹留且晞髮 又陶  
先生登樓不復下詩曰側聞上士說尺木乃騰霄雲輶  
不展地仙居多麗譙卧待三芝秀坐對百神朝銜書必  
青鳥嘉客信龍鑣非止靈桃實方見大椿凋 又赤松  
澗詩曰松子排烟去英靈眇難測惟有清澗流潺湲終  
不息神丹在茲化雲輶于此陟願受金液方片言生羽

翼渴就華池飲飢向朝霞食何時當來還延佇青巖側  
又和劉中書仙詩曰殊庭不可及風燧多異色霞衣  
不待縫雲錦不須織 又曰清旦發元洲日暮宿丹丘  
崑山西北映瑤泉東南流霓裳拂流電雲車委輕霞崢  
嶸上不覩寥廓下無見 王筠東南射山詩曰還丹改  
容質握水駐留年口含千里霧掌流五色烟瓊漿泛金  
鼎瑤池溉玉田倏忽整龍駕相遇鳳臺前 周庾信和  
趙王遊仙詩曰藏山還采藥有道得從師京兆陳安世  
成都李意其玉魚傳相鶴太乙受飛龜白石香新芋青  
泥美熟芝山精逢照鏡樵客值圍碁石文如碎錦藤苗

似亂絲蓬萊在何處漢后欲遙祠 陳陰鏗賦得神仙  
詩曰羅浮銀是殿瀛洲玉作堂朝遊雲暫起夕餌菊恒  
香聊持履成燕戲以石爲羊洪崖與松子乘羽就周王  
**增**唐王績贈學仙者詩曰采藥層城遠尋師海路賒  
玉壺橫日月金闕斷烟霞仙人何處在道士未還家誰  
知彭澤意更覺步兵邪春釀煎松葉秋杯浸菊花相逢  
寧可醉定不學丹砂 宋之問王子喬詩曰王子喬愛  
神仙七月七日上賓天白虎搖瑟鳳吹笙乘騎雲氣喻  
日精喻日精長不歸遺廟今在而人非空望山頭草草  
露濕人衣 李白元丹丘歌曰元丹丘愛神仙朝飲潁

水之清流暮還嵩岑之紫煙三十六峯長周旋長周旋  
躡星虹身騎飛龍耳生風橫江跨海與天通我知爾遊  
心無窮 常建宿五度谿仙人得道處詩曰五度谿上  
花生根依兩崖二月尋片雲願宿秦人家上見懸崖崩  
下見白水湍仙人彈碁處石上青蘿盤無處求玉童翳  
翳惟林巒前溪遇新月聊取玉琴彈 韋應物學仙詩  
二首曰昔有道士求神仙靈真下試心確然千鈞巨石  
一髮懸卧之石上十三年存道忘身一試過名奏玉皇  
乃升天雲氣冉冉漸不見留語弟子但精堅 又曰石  
上鑿井欲到水情心一起中路止豈不見古來三人俱

弟兄結茅深山讀仙經上有青冥倚天之絕壁下有颶  
颶萬壑之松聲仙人變化爲白鹿二弟翫之兄誦讀讀  
多七過可乞言爲子心精得神仙可憐二弟仰天泣一  
失毫釐千萬年 楊衡仙女辭曰玉笄初侍紫皇君金  
縷鴛鴦滿絳羣仙宮一閉無消息遙結芳心向碧雲  
令狐楚贈毛仙翁詩曰宣州渾是上清宮客有真人貌  
似童紺髮垂纓光鬣鬣細髯綠領綠茸茸壺中藥物梯  
霞訣肘後方書縮地功既許焚香爲弟子願教年紀共  
椿同 李康成玉華仙子歌曰紫陽仙子名玉華珠盤  
承露餌丹砂轉態凝情五雲裏嬌顏千歲芙蓉花紫陽

綵女矜無數遙見玉華皆掩嬖高堂初日不成妍洛渚  
流風徒自憐璇堦霓綺閣碧題霜羅幕仙娥桂樹長自  
春王母桃花未嘗落上元夫人賓上清深宮寂歷厭層  
城解佩空憐鄭交甫吹簫不逐許飛瓊溶溶紫庭步渺  
渺瀛臺路蘭陵貴士謝相逢濟北書生尚迴顧滄洲傲  
吏愛金丹清心迴望雲之端羽蓋霓裳一相識傳情寫  
念長無極長無極永相隨攀霄歷金闕弄影下瑤池夕  
宿紫府雲母帳朝餐元圃崑崙芝不學蘭香中道絕却  
教青鳥報相思 孟郊列仙文詩曰太霞霏晨暉元氣  
無常形元轡飛霄外八景乘高清手把玉皇袂攜我晨

中生元挺自嘉會金書折華名賢女密所妍相期洛水  
輶 又求仙曲曰仙教生爲門仙宗靜爲根持心苦妄  
求服食安足論鎗惑有靈藥餌真成本源自當出塵網  
馭鳳登崑崙 張籍求仙行曰漢皇欲作飛仙子年年  
採藥東海裏蓬萊無路海無邊方士舟中相枕死招搖  
在天囚白日甘泉玉樹無仙實九皇真人終不下空向  
離宮祠太乙丹田有氣凝素華君能保之升絳霞 李  
賀仙人詩曰彈琴石壁上翻翻一仙人手持白鸞尾夜  
掃南山雲鹿飲寒澗下魚歸青海濱當時漢武帝書報  
桃花春 白居易夢仙曰人有夢仙者夢身升上清坐

乘一白鶴前引雙紅旌羽衣忽飄飄玉鸞俄錚錚坐空  
真下視人世塵冥冥漸失鄉國處纔分山水形東海一  
片白列岳五點青須臾羣仙來相引朝玉京安期羨門  
輩列侍如公卿仰謁玉皇帝稽首前致誠帝言汝仙才  
努力勿自輕却後十五年期汝不死庭再拜受斯言既  
寤喜自驚秘之不敢泄誓志居巖扃恩愛捨骨肉飲食  
斷羶腥朝餐雲母散夜吸沆瀣精空山三十載日望輜  
輶迎前期過已久鸞鶴無來聲齒髮日衰白耳目減聰  
明一朝同物化身與糞壤并神仙信有之俗力非所營  
苟無金骨相不列丹臺名徒傳辟穀法虛受燒丹經只

自取勤苦百年終不成悲哉夢仙人一夢誤一生 李  
翱贈毛仙翁詩曰紫霄仙客下三山因救生靈到世間  
龜鶴計年承甲子冰霜爲質駐童顏韜藏休咎傳真籙  
變化枯榮試小還從此更教塵骨貴九霄雲路願追攀  
崔郾贈毛仙翁詩曰存亡去住一壺中兄事安期弟  
葛洪甲子已過千歲鶴儀容方稱十年童心靈暗合平  
人數藥力潛均造化功終待此身無繫累武陵山下等  
黃公 賈島遊仙詩曰借得孤鶴騎高近金烏飛掬河  
洗老貌照月生光輝天中鶴路直天盡鶴一息歸來不  
騎鶴身自有羽翼若人無仙骨芝朮無煩食 李商隱

謁仙曰從來繫日乏長繩水去雲迴恨不勝欲就麻姑  
買滄海一杯春露冷如水 溫庭筠水仙謠曰水客夜  
騎紅鯉魚赤鸞雙鶴蓬瀛書輕塵不起雨新霽萬里孤  
光含碧虛露魄冠輕見雲髮寒絲七炷香泉咽夜深天  
碧亂山姿光碎平波滿船月 曹唐穆王宴王母于九  
光流霞館詩曰桑葉扶疎閉日華穆王邀命宴流霞霓  
旌著地雲初駐金奏掀天月欲斜歌咽細風吹粉藻飲  
酣清露濕瑤砂不知白馬紅韁解偷喫東田碧玉花  
又漢武帝將候西王母下降詩曰崑崙凝想最高峯王  
母來乘五色龍歌聽紫鸞猶縹緲語來青鳥許從容風

迴水落三清月漏苦霜傳五夜鐘樹影悠悠花悄悄若  
聞簫管是行蹤 又漢武帝于宮中宴西王母詩曰鼇  
岫雲低太乙壇武皇齋潔不勝歡長生碧宇期親署延  
壽丹泉許細看劔佩有聲宮樹靜星河無影禁花寒秋  
風裊裊月朗朗玉女清歌一夜闌 又王遠宴麻姑蔡  
經宅詩曰好風吹樹杏花香花下真人道姓王大篆龍  
蛇隨筆札小天星斗滿衣裳閒拋南極歸期晚笑指東  
溟飲興長要喚麻姑同一醉使人沽酒下餘杭 又劉  
晨阮肇遊天台詩曰樹入天台石路新細雲和雨動無  
塵烟霞不省生前事水木空疑夢後身往往雞鳴巖下

月時時犬吠洞中春不知何地歸依處須就桃源問主  
人 又劉阮洞中遇仙子詩曰天和樹色靄蒼蒼霞重  
嵐深路渺茫雲竇滿山無鳥雀水聲沿澗有笙簧碧沙  
洞裏乾坤別紅樹枝前日月長願得花間有人出不令  
仙犬吠劉郎 又仙子送劉阮出洞詩曰慇懃相送出  
天台仙境那能却再來雲液旣歸須強飲玉書無事莫  
頻開花當洞口應長在水到人間定不迴惆悵溪頭從  
此別碧山明月照蒼苔 又仙子洞中有懷劉郎詩曰  
不將清瑟理霓裳塵夢那知鶴夢長洞裏有天春寂寂  
人間無路月茫茫玉沙瑤草連溪碧流水桃花滿澗香

清鑑類編卷三百十八  
五  
曉露風燈零落盡此生無處訪劉郎 又劉阮再到天  
台不復見仙子詩曰再到天台訪玉真青苔白石已成  
塵笙歌冥冥閒深洞雲鶴蕭條絕舊鄰草樹總非前度  
色烟霞不似昔年春桃花流水依然在 不見當時勸酒  
人 又紫河張休真詩曰琪樹扶疎壓瑞烟玉皇朝客  
滿花前山川到處成三月絲竹經時即萬年樹石冥茫  
初縮地杯盤狼籍未朝天東風小飲人皆醉從聽黃龍  
枕水眠 又蕭史攜弄玉上昇詩曰豈是丹臺歸路遙  
紫鸞烟駕不同飄一聲洛水傳幽咽萬片宮花共寂寥  
紅粉美人愁未散清華公子笑相邀 緱山碧樹青樓月

腸斷春風爲玉簫 又黃初平將入金華山詩曰莫道  
真遊烟景賒瀟湘有路入金華溪頭鶴樹春常在洞口  
人間日易斜一水暗迴閑繞澗五雲長往不還家白羊  
成隊難收拾啣盡溪邊巨勝花 元元好問三仙祠詩  
曰三仙祠下往來頻顛顛征衫滿路塵簫鼓未休寒食  
酒樵蘇時見舊都人吹殘芳樹紅仍在展放平田綠已  
勻西北并州隔千里幾時還我故鄉春 劉因仙人圖  
詩曰千古誰傳海上山坐令人主厭塵寰蓬萊果有神  
人在應悔虛名落世間

道部

原賦漢司馬相如大人賦曰相如拜爲孝文園令見上

好仙乃遂奏大人賦其辭曰世有大人在乎中州宅彌  
萬里曾不足以少留悲世俗之迫隘竭輕舉而遠遊乘  
絳幡之素霓載雲氣而上浮建格澤之修竿總光曜之  
采旄垂旬始以爲慘曳彗星而爲髻絕少陽而登太陰  
與真人乎相求屯余車其萬乘絳雲蓋而樹華旗歷唐  
堯于崇山過虞舜于九疑徧覽八紘而觀四海竭度九  
江越五河時若曖曖將混濁召屏翳誅風伯刑雨師排  
閭闔而入帝宮載玉女而與之歸登閭風而遙集飛鳥  
騰而一止低徊陰山翔以紆曲吾乃今日覩西王母曷  
然白首戴勝而穴處亦幸有三足鳥爲之使遺屯騎于

元闕軼先驅于寒門下崢嶸而無地上寥廓而無天視  
眩泯而無見聽敞恍而無聞乘虛無而上遐超無友而  
獨存 晉陸機列仙賦曰夫何列仙元妙超攝生乎世  
表因自然以爲基仰造化而聞道性沖虛以易足年緬  
邈其難老爾乃呼吸九陽抱一含元引新吐故雲飲露  
餐違品物以長盼妙羣生而爲言爾其嘉會之仇息宴  
遊棲則昌容弄玉洛宓江妃觀百化于神區覲天皇于  
紫微過太華以息駕越流沙而來歸 又陵霄賦曰挾  
至道之容微狹流俗之紛沮颺余節以遠模風扶搖而  
相予削陋跡于分丘省遊仙而投軌凱情累以遂濟豈



時俗之云阻判煙雲之騰躍半天步而無旅詠陵霄之  
飄飄永終焉而弗悔昊蒼煥而運流日月翻其代序下  
霄房之靡迄卜良辰而復舉陟瑤臺以投轡步玉除而  
容與 梁陶弘景水仙賦曰淼漫八海泐汨九河中天  
起浪分地寫波東卷長桑日窟西斡龍築月阿廼者潼  
關不壅石門已開導江出漢浮濟達淮漳渠水府包山  
洞臺娥英之所遊往琴馮是焉去來于是碧巖無霧綠  
水不風飛軒紉鳳遊軒駕鴻上朝紫殿還覲青宮進麾  
八老顧拂四童酌丹穴之酎薦麟洲之肴錦旌麗日羽  
衣拂霄亦有先覺之秀獨往之英窺若士于蒙穀求呂

梁于石城從務光于底柱索龍威于洞庭迎九元于金  
闕謁三素于玉清更天地而彌固終逍遙以長生 **增**

唐王延齡夢遊仙庭賦曰葛稚川見素抱朴傲世忘榮  
循潔白之道吸元和之精泊乎意朕飄然體清于時秋  
風蕭蕭秋夕凜凜野猿垂幕山童薦枕須臾之間乃安  
斯寢神倏忽而逾邁眇不知其所屆紛溶溶而上馳將  
若遊乎天外駕白鹿駢斑麟飛翠蓋騰紅輪橫絕南斗  
超凌北垠出崑虛以騁志過滄溟而問津呵風伯叱雷  
父披天門謁天宇太乙之居兮金碧堂洞鬱密兮不見  
陽蕊珠履地雲屏匝廊色剡剡其揚彩爛熳熒熒以成章

旖旎旌節褰襪羽裳蒼龍吹箎丹鳳爲舞洞轆轤乎東  
廂此其大較也若乃羣仙之所盤薄珠庭之所獲護曼  
以玉堂映以朱閣靈怪潛秘光華相錯陰陽不能授其  
寒暑造化不能生其美惡及乎上真降命赤書爰作速  
陽侯而波靜走姮娥而月落值江妃之倩練驚海童之  
閃鑠其翱翔曠遠者嬉九垓排三山紫煙生白雲閒偃  
蹇天矯翩錦縹緲可見而不可攀至夫靈草自然珍木  
都之能事尤難測其云已洪崖先生方晬其容領其頤  
曰中州之士也爾來何遲出秘訣約真期挹花池之水

唱天關之詞旣乃避席屏氣拜命之辱精皦晶兮從空  
浮長覺悟兮還舊丘唯見塵書滿屋皓月生樓涉化窮  
極無跡難求豈莊周夢爲蝴蝶蝴蝶夢爲莊周歟意者  
天聰明神正直親其貞亮之槩照以元魁之極雙童兮  
何日再逢上清兮何時再陟掩空館而愁卧撫長懷而  
歎息

**原頌**晉牽秀王喬赤松頌曰妙哉松喬稟此殊姿含精  
握氣靈德是綏藏器華圃亢首騰飛齊跡風雲超遠姿  
微乃翔靈墳鳥像人聲低徊舊土眷此平生惠而不諒  
凋我素形神儀旣隕翻飛而征遨遊八維跨騰九冥應

慶罔極與道虛盈

**原贊**晉陸機王子喬贊曰遺形靈嶽顧景忘歸乘雲倏忽飄飄紫微 郭璞馮夷贊曰稟華之精食惟八石乘龍隱淪往來海若是謂水仙號曰河伯 又曰水土冰鱗潛映洞川赤松是服靈蛻乘煙吐納六氣升降九天 宋謝靈運王子晉贊曰淑質非不麗難以之百年儲宮非不貴豈若登雲天王子愛清淨區中實囂諠冀見浮丘公與爾共續翻 又巖下一老翁五少年贊曰衡山采藥人路迷糧亦絕過息巖下坐正見相對說一老四五少仙隱不可別其書非世教其人必賢哲 梁江

淹王子喬贊曰子喬好輕舉不待鍊銀丹控鶴上窈窕學鳳對嶺岵山無一春草谷有千年蘭雲衣不躑躅龍駕何時還 又陰長生贊曰陰君惜靈骨珪璧詎為寶日夜名山側果得金丹道憂傷永不至光顏如碧草若渡西海時致意三青鳥 又白雲贊曰紫烟世不覲赤鱗庖所捐白雲亦海外蓋蓋起三山蕭瑟玉池上容裔帝臺前欲知清都裏乘此乃登天 又秦女贊曰青琴既曠世綠珠亦絕羣猶不及秦女十五乘綵雲璧質人不見瓊光俗詎聞願使洛靈往為我道奇芬

**原書**梁陶弘景荅朝士訪仙佛兩法體相書曰某等白

道部

淵鑑類函卷三百十八

仙

五

嘗竊觀仙書輒嗟欣忘倦徒羨其文莫測其理尋七尺之體既同稟太始俱服五常以何因緣獨超青雲而弊金石者乎先生領袖元門學窮仙苑必有以竭其川岸請畧聞雅說隱居荅曰至哉嘉訊豈蒙生所辯雖然試言之若直推竹柏之匹桐柳者此本性有殊非今日所論若引庖刀湯稼從養漑之功者此又止其所從終無永固之期夫得仙者並有異乎此但斯族復有數種今且談其正體凡質像所結不過形神形神合時則是物形神若離則是靈是鬼其非離非合佛法所攝亦離亦合仙道所依今問以何能而致此仙是鑄鍊之極感變

之理通也當埏埴以為器之時是土而異于土雖燥未燒遇濕猶壞燒而未熟不久尚毀火力既足表裏堅固河山可盡此形無滅假令為仙者以藥石鍊其形以精靈瑩其神以和氣濯其質以善德解其纏衆法共通無礙無滯欲合則乘雲駕龍欲離則尸解化質不離不合則或存或亡于是各隨所業修道進學漸階無窮教功令滿亦畢竟寂滅矣

**原論**晉庾闡列仙論曰夫無怪物之所以然後可以通于命以達變化之情者不怪詭于異端測自然之根者不猖狂于一物故形骸雖細推之愈廣天地雖巨別之

洪鐘類編卷三十一  
彌狹然則形骸華岱之秋毫太虛天地之掌握耳又何  
足以言其變化哉又若秦皇漢武體無靈骨雖懷奇化  
終于尸沒傾天下之資忽萬乘之位方士輻湊萬端鱗  
萃無救于頽年無補于一至

**增序**唐陳子昂別中岳二三真人序曰夫愛名山歌長  
往世有之矣若夫放身霄嶺冥景雲林卑俗不可得而  
聞時士不可得而見則吾欲高視終古一笑昔人嵩山  
有二仙自浮丘公王子晉上朝玉帝遺跡金壇鳳簫悠  
悠千載無響吾每以是臨霞永慨撫膺增歎常謂烟駕  
不逢羽人常往去囂世走青雲登玉女之峯窺石人之

廟見司馬子微馮太和霓裳眇然冥壑獨立真朋羽會  
金漿玉液則有楊仙公元默洞天賈上士幽棲牝谷玉  
笙吹鳳瑤裝駐鶴方且迷軒轅之駕期汗漫之遊吾亦  
何人躬接茲賞寔欲執青節從白蜺陪飲崑崙之庭觀  
化元元之府宿心遂矣冥骨甘矣豈知瓊都命淺金籙  
道微攀倒景而迷途顧中峯而失路塵縈俗累復汨吾  
和仙人真侶永幽靈契翳青芝而延佇遙會何期折丹  
桂而徘徊遠心空絕紫煙去黃庭極仰寥廓而無光視  
寰區而寡色悠悠何往白頭名利之交咄咄誰嗟元運  
盛衰之感則如楊朱岐路墨子素絲尚平辭家而不歸

鮑焦抱木而枯死可以勵可以悲古人之心吾今得之矣

**增**記唐王師簡下泊宮三茅君素像記曰太上立德立言以弘其教生人治國其用不極由乎恬澹者則詣真理乘化出入人紀罔窮廣成在軒皇之尊關令闡元元之訓冥搜虛極呼吸日月上賓之軒代有其人茅真君伯氏仲氏虔奉元樞退然若喪脫履萬類騰跡三清學宗其門者綿代不絕時謂朝山之月肩駕擊轂白鶴紫氣必應其晨或者詭說則曰真君長往亦以綰吳越司命籍人寰生死吾不知故闕書且嘗遺一畝之宮于山

之陽去而復返其號下泊久不治榛蕪積焉遊者憮然則有東周黍離殷墟麥秀之歎矧靈仙何處哉我河東公華廉平此藩吏之師法實奉黃老以根政源嘗謂開元承平之代上奉無爲以宅清淨元門垂祐有國有家者屬焉由是捨俸入之錢以宏其棟宇置真君之像惟肖其儀形設雲幄于兩楹分玉座而鼎足以嚴其觀雙侍童衛焉以備其教龍虎左右端翊焉升其堂塗稽首拜手忽若前後左右旄節羽衛從諸天行揖其冰容以敬以肅則若美其目口流涕發論破人昏惑往真之跡將墜復振此教之演翳事而弘深其率教者曰興廢繼

絕則由乎人蒙福獲祉必感乎至公恒以黃籙法會元  
辰修畢仍歲必緝敷紫陽玉真當負扈而頒命列陪位  
而贊拜罄雜天籟宵燭如星奉章上元昭啓昊帝蓋所  
以保和封內儲慶皇家門闕之祥我事丘禱至哉賢侯  
之業也粵元和甲午歲十二月二日新宮始成無傷物  
力公之宇內百姓不知有巖有翼如合造化道士孫智  
清元門龜龍以標儀矩受成事指顧而叶焉乃欲章明  
靈跡延耀丕業請戒于戎政者譔而刊之師簡諗于良  
畫故不敢沒其美云

淵鑑類函卷三百十八

