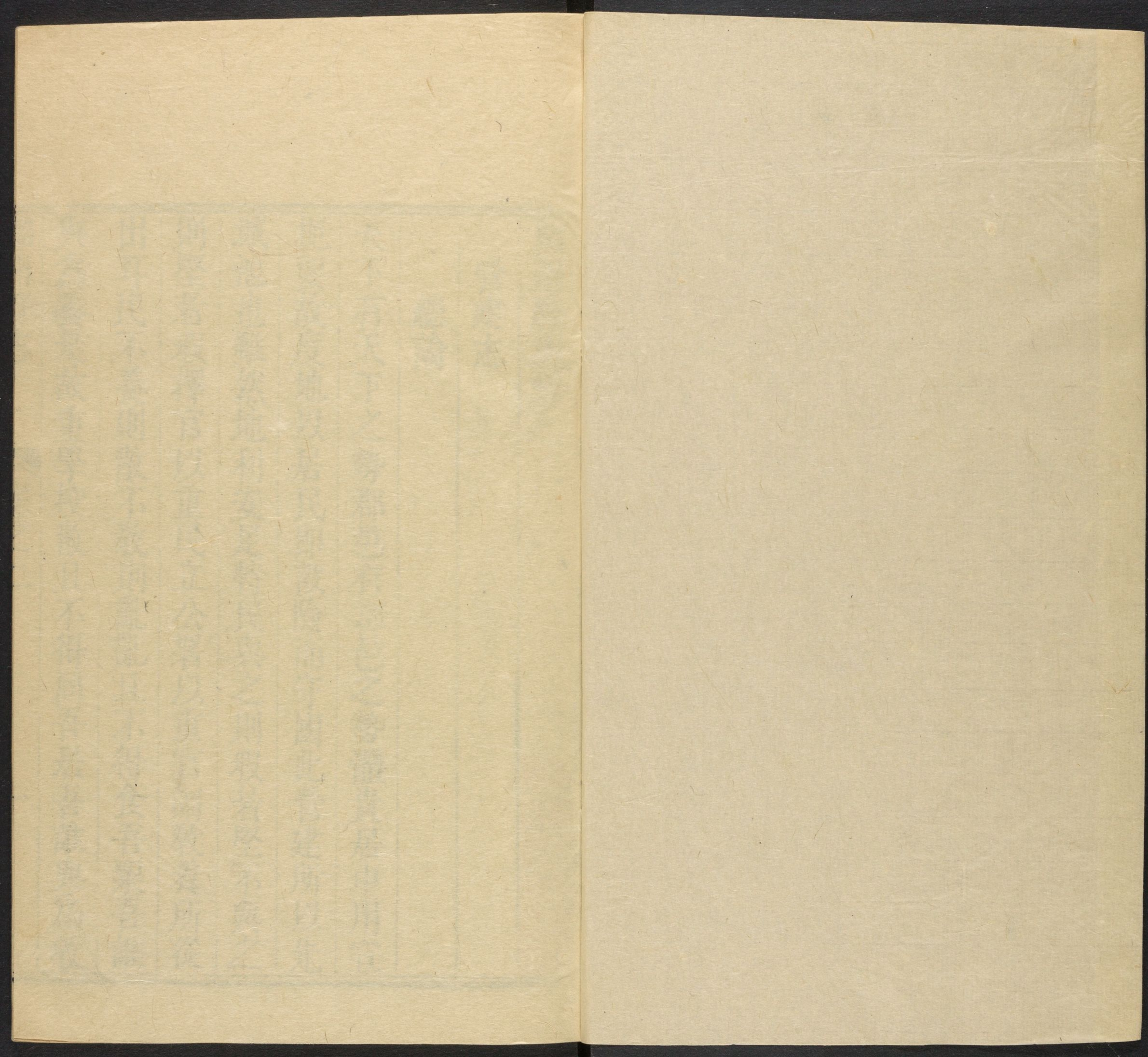


CHINESE - JAPANESE LIBRARY OF
HARVARD - YENCHING INSTITUTE
AT HARVARD UNIVERSITY
APR 12 1940

T 3229/0632.81

2



韶州府志卷之二

營建志

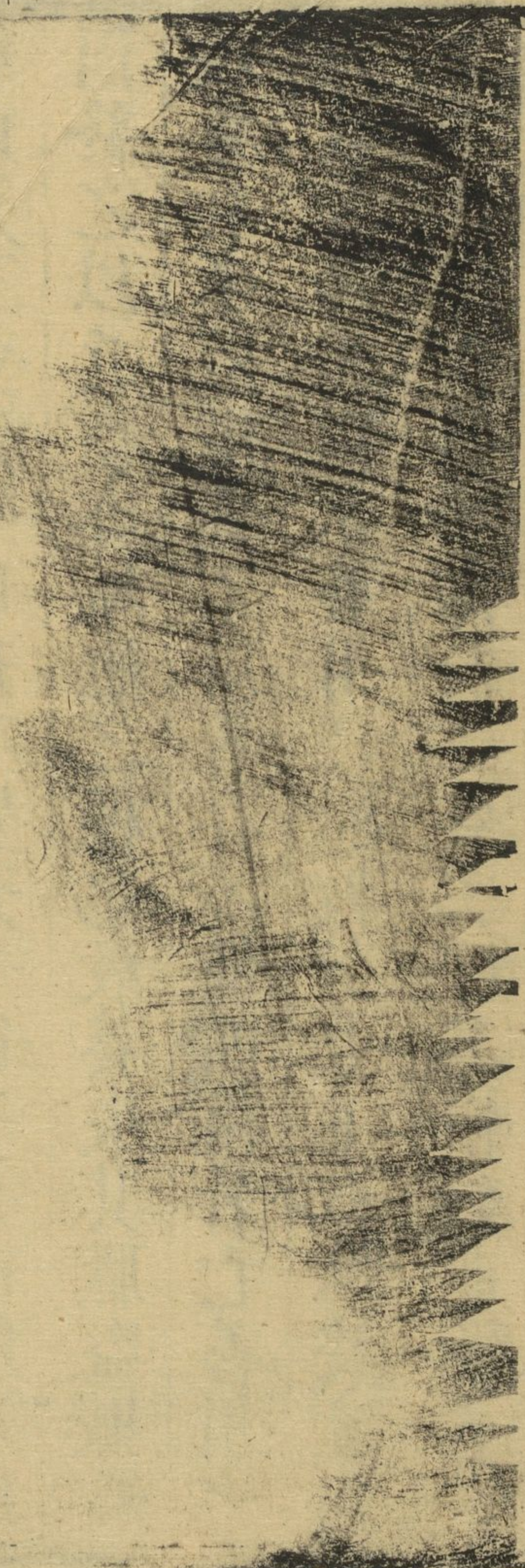
總論

天下有天下之勢郡邑有郡邑之勢體貴居中用宜扼要故度地以居民卽設險而守國此營建所以先城池也雖然地利安足恃民與之則瑕者堅不與之則堅者瑕擇官以重民立公署以重官謂教養所從出耳民不養則散不教則亂亂且不得食吾粟吾誰與爲養是故重學校散且不得同吾居吾誰與爲教

哈佛大學漢和
圖書館珍藏印

是故重壇壝承雨暘之麻興水土之利使五穀熟而
 民無札瘥者社稷風雲雷雨山川古人所為交於神
 明以出政也田功之同食飲之所資莫大乎井泉陂
 圳有無之通往來之所便莫大乎關梁墟市疏上下
 之麻適緩急之窾會莫大乎驛遞驛遞公署之餘也
 驛遞非教養也教與養有利有病有所請有所罷蹇
 維衆風之使停車問俗休戚同體無不在民勤事定
 國豐災捍患報之以祠廟者壇壝之餘也修其道
 美其室之以書院登俊章善標之以坊表善教之

教養定則營建正營建正則郡邑之勢成郡邑之勢
 成則天下安天子尊天下安天子尊干戈可以不用
 而終之以兵衛亦城池之餘也教養失其職盜賊滋
 熾非兵不戢備而不用者存不備而用者亡善用之
 以救教養之窮不善用之荆棘所生玉石俱焚誰為
 厲咄嗟塞為作君作師者之咎嗚呼其慎修此教養哉



一城池

韶州府

曲江縣

城周圍九里三十步高二丈五尺基廣二丈中廣一

丈五尺上廣一丈

按舊志梁乾化初錄事李光弼移州治於武水東瀕水西五代

偽漢白龍二年刺史梁裴始築州城宋皇祐紹熙間屢加增修寶元二年郡守常九思修望京樓門

見余襄公記洪武二年知府徐真重修敵樓二十九座復建五門曰湘江曰乾門曰東門曰南門曰

西門永樂初樓壞城圯十五年千戶趙銘趙貴先後砌築天順七年清遠蠻寇犯境廣東左叅政劉

煒都指揮裘忠出蒞韶州重作五門城樓成化四年都御史姑蘇韓公命千戶趙雄推官余鐸修蓋

串樓一千一百五十三間敵樓二十六座治十四年知府曾渙清出軍民私占南壕一段北壕二

韶州府志

卷之二

三

截各城門外近城脚塚岸官樓店房瓦草房及賃空地自蓋房屋通共三百四十六間園地八十三丈五尺每年各賃納官租銀以備修城之用原由備載本府凝清堂西壁石刻嘉靖四年知府唐昇修築傾圮城垣二十餘處嘉靖二十年知府符錫修串樓三百五十間及五門大樓東曰闡韶西曰鎮越新開門曰望京湘江門曰迎恩南門曰阜民萬丙辰洪水決西城而入隨卽補葺天啓四年知府吳兆元另開新東門崇九年以堪輿言稍徙上數十武俾巽水隱通泮池

池東南六百零一丈西臨武水無塚北二百一十六丈東北四百零四丈

明洪武二年知府王賓修築西河二百餘丈大嘉靖十六年知府鄭驥申請修築西河二百餘丈大嘉靖十六年知府鄭驥申請修築西河二百餘丈大嘉靖十六年知府鄭驥申請修築西河二百餘丈大

古城二

一在瀆水東蓮花嶺下漢時所築基址尚存一在武水西唐武德初刺史鄧文進所築洪水崩割無跡可尋宋初於此置錢監今城前又城南十里官灘下亦有古城晉末盧循以徐道覆為始興守所築劉裕遣沈田子討之於其旁亦築一城今呼為沈將軍壘

蔡昌縣

城周圍三百六十丈基厚一丈三尺高倍之堞牆高

四尺

明洪武二年知縣索彥勝始築土城開四門成化二年知縣潘昱重加版築浚濠治元

年通判伍惠知縣吳景濫葉綦宋珣相繼焚磚拓五十丈串樓二百六十八間治庚申知縣袁賓

重修城門四座正德七年知縣林琦築東南北子城萬八年知縣張祖炳重建四門城樓崇十四年知縣羅錦鼎重加修築較前高六尺厚二尺

西郭子城

明嘉靖四十一年知縣王三聘准士民呈築子城於西門外以衛內城後因瀧水衝

崩城垣堤岸

國朝順治十六年紳衿白世師等具呈知縣盧璣准示子城居民糾金修整其一切

地方夫役照舊例蠲免

池西北長一百五十丈深五尺闊倍之南臨武水東

臨祿溪

古城二

一在今縣西二里相傳趙陀所築上抵瀧口隋時以其地為縣治今名城頭一在縣南五

里任囂所築久廢蓋樂昌於湮溪關為近故築城以壯其勢

下都古寨遺址

仁化縣

城周圍二百八十丈基廣一丈中八尺上七尺高一

丈後增高數尺

仁化舊城唐垂拱所築今在縣北十里走馬坪宋開寶間縣省入樂

昌而城廢咸平三年復置縣於今所而未有城至明成化四年通判蔡周始築土城十一年知縣李

淮清砌四門以石十六年知府王賓知縣翁同修砌以磚石創門樓四座車樓二百八十六間知府

于質記二十三年知縣邱墩砌磚南濠城脚入十餘丈正德十年知縣李章修北門外子城嘉靖二

十五年知縣嚴時中重修中樓萬二十一年知縣司馬驊重建四門城樓中樓崇十四年知縣

楊憲卿增築數尺年久倒塌康熙二十三年署縣事通判吳鑿鳩工修造

東南北二百一十五丈西北七十丈濶一丈東臨

河無濠

城二 一在今縣治一百三十里蒙溪都秦末於此
所築今日城口一在縣治北一百十里唐垂

拱初置
縣所築

源縣

周圍一百八十三丈有奇高二丈五尺厚一丈五

尺 宋乾道三年置縣于虞塘攝事司李劉天錫始
築土城至淳熙丁未為賊燬知縣曾造重修

武元年知縣張安仁遷于今治在州城
守之天順六年通州杜

城一
城深一丈五尺濶二丈

城一
城深一丈五尺濶二丈

城一
城深一丈五尺濶二丈

城一
城深一丈五尺濶二丈

城一
城深一丈五尺濶二丈

城一

源縣

周圍四百六十七丈高二丈二尺
元末山寨譚清
據今縣治築土

城明初因之天順六年通判杜宥知縣程振砌以
磚石于城外浚濠成化三年知縣陶鼎于東西南

三城門上建樓三座十年知縣吳政建敵樓二十
一座申樓四百二十三間十三年知縣宋經改修

六

敵樓為望樓典史明義于城濠外築子城十六年
 知縣顧節正德十一年知縣黃銘主簿顧蘭嘉靖
 十二年知縣傅雲俱重修二十五年知縣侯仁三
 十二年知縣金日鋪于東西南三城門外砌月城
 萬四十年知縣萬應奎重修崇十一年知縣
 朱景運重建南城樓一座修東西城樓二座增高
 三門月城二尺併全修串樓四百五十三間敵樓
 一十四間 國朝順治十年知縣李寧和建拱北
 制勝二樓康熙四年知縣翟延祺重修因遷去未
 竣其役康熙十三年知縣孫可訓接修之二十一
 年復加
 修葺

池周於城濶二丈深半之

古縣治五

一在安陽里羅江距今縣東北六十里一
 在下窰距縣東五七里二在濠濠距縣西
 北一百五十里即今曲江之巡檢司一在岑水東
 距縣西北四十里一在網草岡距今縣東南四十里

三華鎮

城周圍二里高一丈四尺池周於城濶一丈五尺

半之

明嘉靖末年賊首官祖政倡亂大征勦平至
 隆慶年餘黨張廷光等復熾壬申南贛軍門

李崇提兵躬討亂旋題請建鎮以善後原立官兵
 三百員名添設縣丞專管後奉裁以主簿帶管兵
 數陸續裁減今 國朝設有部鎮
 兵五十名本縣兵二十名防守

英德縣

城周圍一里有奇三百四十八丈高一丈三尺

按舊志創

始於宋至明洪武僅存八十餘丈天順五年知縣
 杜宥重修七年復築外城成化二年城樓火欠年
 守備拈揮汪寧知縣傅寧重創西南門樓并串樓
 一百六十餘間角樓五座鼓樓一座砌堦口浚城

濠後知縣邱策築欄馬牆治間通判熊鑑周城
 開馬道六尺正德元年知縣林克洪用石砌二城
 門學士黃諫記嘉靖二十五年東城串樓火知縣
 陳維賢修復嘉靖三十三年知縣湛延詔起梁樓
 四處以便巡警崇禎十一年知縣吳未澄兩修加
 高與原有記國朝順治十八年知縣楊柱臣捐
 修西南二城
 門敵樓二座

池西北約百餘丈東南臨江無壕堤

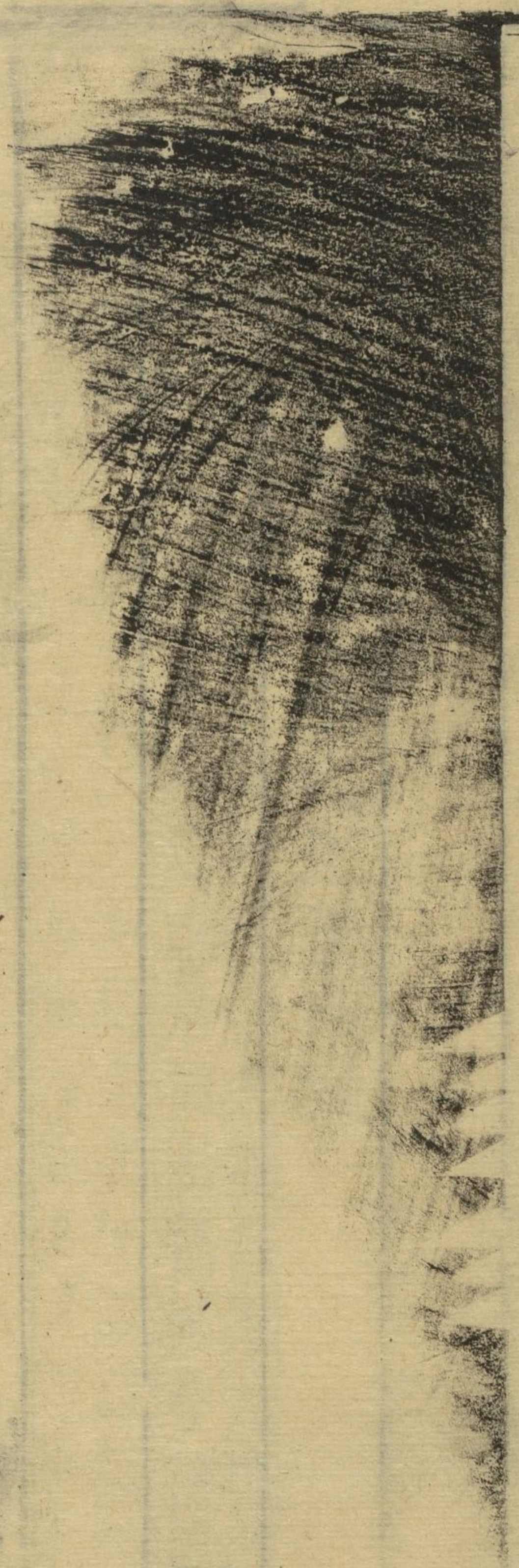
古英州城五代偽漢置英州治于大慶山宋元因之
 洪武二年降州為縣居洧陽舊城今譙樓

磚石皆有
 洧陽縣字

衡州城即洽光縣基
 今為巡檢司

陽山郡城在縣西梁天監中置
 隋平陳廢郡而城記

人城在洧山秦南海
 尉趙佗所築



二公署

韶州府治

古府治在湏水東蓮花嶺下唐初刺史鄧文進移於武水西梁乾化間大水淹沒

事李光册始遷中洲今府治是也宋時修建極盛詳見余襄公記至元丙子火至大重修明洪武丙午知府錢旭重建宣德二年以府治改建淮王府遷府治於通濟倉十年王遷江西饒州正統十年知府湛禮修復舊治

正堂

五間後增兩廡共七間因舊王府而補飾之康熙十五年偽周入寇攻城三月宵旦砲打

入城堂為所壞寢以傾圮片瓦不存至二十六年知府唐宗堯因士民公請以英德估費合五邑協

助併捐俸

後堂

即凝清堂四川楊文煇公有記

經歷所

在正堂東

照磨所

在正堂西今裁

六房

在府堂側東西各十一間嘉靖庚子東房災於火次

年知府符錫重造

戒石亭

在堂之前

國朝康熙十年知府改為戒石坊

儀門

即今燕樓康熙二十六年知府唐宗堯修建

大門

在儀門前知府唐宗堯修建

豐積庫

三間在凝清堂左

儀仗庫

在儀門西

國朝康熙十一年知府修

架閣樓

在照磨所後

司獄司

在儀門外西

土地祠

在儀門外東

清軍館

在儀門東嘉靖辛丑間知府符錫重修

管糧館

在儀門西

理刑館

在清軍館前知府符錫重修

輝府衙

在凝清堂後

同知衙

在正衙左今廢

三判衙

一在正衙右一在正衙左

刑部院

在凝清堂後

經歷衙

在正衙右

縣尉衙

在凝清堂後

知事衙

在正衙右

司獄衙

在本司內

吏舍

二十餘間

申明旌善亭

在大門外左右傾廢已久知府重建

通濟倉

在府治西南宋元倉舊址

陰陽學

在府治東

醫學

在陰陽學右

僧綱司

在大鑿寺

道紀司

在元妙觀

察院

在西門通衢即宋之提刑元之分司也嘉靖十七年巡撫陳大用知府鄭騫重建

試院

在武城街國朝康熙二十四年知府唐宗堯念韶城舊無試院每遇科歲考校槩無定

所臨期搭造棚廠輒費民錢千餘金因指俸率屬共買民居空地鼎建衙門以垂永久其建置

規模詳
載碑記

嶺南道

在通濟倉前今
改為北察院

布政分司

在府城隍左久廢
捐俸改建東岳廟

國朝康熙十

兵備道

舊在東門內嘉靖十九年知府符錫遷于
按察司右其地乃舊社學也今改關帝廟

府館

在西門澄清坊舊在華光院明嘉
靖三年知府周敘建今為南韶道

南韶道

康熙九年滿漢分司權韶州廠稅駐此後
復南韶道衙門權部移於嶺南道後巡道

駐劄廣州二十二年高鎮

按察分司

今改建
準提庵

曲江縣治

梁乾化間劄于通閭門外宋紹興二年遷
府城南門學愛坊丙子兵火元至元二十

一年復劄于通閭門外延祐元年又遷譙樓卓洪
武五年知縣吉昌遷于府治西南育民亭宣德三

年仍復舊治久傾瓦正德十六年

正堂

五間萬
知縣龐履教重建

後堂

三間

正廳

三間在
正堂左

戒石亭

六房

東西共十間年久傾圮
康熙元年知縣凌作聖重建
國朝

耳庫房

在縣
堂左

土地祠

在儀
門左

監

在儀門內右崇
八年知縣潘復敏造輕監一
間重監三間提牢房一間守宿更夫一間共六

間

儀門

三間

大門

三間

迎賓館 在儀門右

知縣衙 在後堂北明天啓四年知縣李生文重建國朝康熙元年知縣凌作聖重修內改書

房三間題曰自修堂

縣丞衙 在知縣衙左崇十一年縣丞王朝班重建

主簿衙 在知縣衙右今裁 典史衙 即主簿衙在知縣衙右

吏舍 在儀門內

申明旌善亭 俱在大門外久圯康熙元年知縣凌作聖重建

預備倉 在延祥寺後明嘉靖十八年知縣胡德純重修官廳一間厥十間天啓六年總督何

行文於內分一厥為督院新倉崇禎九年總督熊行文設置義田分一厥收貯各租穀

倉二所 一在鳳慶樓一在武鎮街

元在城南明洪武間遷湘江書院正德間知府萃果遷新館驛後崇禎間知縣修

國朝康熙十年知府唐宗堯新建

巡檢司 城北九十里洪武十六年開設

巡檢司 城南八十里洪武十七年開設

酒所 在河西下廂洪武十六年開設嘉靖元年知府周敏重修後奉裁

不惠民藥局 在府治東

宋永通監 在武水西古城中有余襄公記

元平準行用庫 在風度樓東西舊旌善申明亭是其地也

元蒙古學 在余襄公祠東

樂昌縣治 梁天監七年建在郭東都隋遷于趙佗所築古城元至正十二年為郝寇所焚明已

巳年知縣索彥勝遷于城南都郎今所也正德十四年知縣李增重建

正堂 三間

川堂

後堂 最後為樓 樓後為蘭

幕廳 一間在正堂左

戒石亭

六房 東西各四間

耳房庫 在正堂左

土地祠 一間在儀門左

儀門 三間

肅賓館 在儀門右

吏舍 在監後

監

大門 三間

申明旌善亭 在大門東西

譙樓 即南門城樓

知縣衙 在後堂北

縣丞衙

主簿衙 在衙西

典史衙 在吏舍前

陰陽學 在縣治東

醫學 在縣治西

僧會司 原在明福觀

布政分司 在縣治東洪武間知縣索彥勝以逼近東城湫隘不稱改建於城隍廟右

府館 在南門城外臨河嘉靖元年知縣龍章建

預備倉二所 一在縣治東 一在縣治西 廩房六間

存留倉 在縣西廩房三間

養濟院 在舊學西

高勝巡檢司 在縣東三十里明裁

九峯巡檢司 在縣北八十里邑人白思謙題復

黃圃巡檢司 在縣西北一百六十里 國朝順治十四年裁

羅家渡巡檢司 在縣西北一百二十里洪武二十八年監生白思謙奏立

河泊所

仁化縣治 唐垂拱間建宋開寶中廢咸平復遷于光宅鄉今縣治是也元末燬于寇洪武三年

知縣何初重建永樂四年知縣宋忠天順五年知縣羅俊相繼修葺成化十八年知縣張同重建二十三年知縣胡京球重修

敬重修萬

後堂 三間

戒石亭

六房 東西八間

耳房庫 在正堂後

土地祠 一間在縣治東

監 在儀門內右

儀門 三間

大門

薰樓 一座

知縣衙 在後堂北

主簿衙 在儀門外今改為迎賓館

典史衙 在正堂東

吏舍 在儀門內左

申明旌善亭 在縣前嘉靖三年知縣于祥創久廢康熙十二年知縣鹿應瑞重修

陰陽學 在嶺南道西今廢

醫學 在陰陽學西永樂十五年開設

府館 在縣治前

存留倉 在縣東

預備倉 在存留倉西殿房三間

養濟院 在縣西城外

扶溪巡檢司 在紫嶺下去縣五十里接江西界洪武七年開設

恩村巡檢司 在城口今裁

乳源縣治 舊在虞塘宋建元燬遷今洲頭津明洪武間知縣張安仁創建正統八年知縣胡弼

景泰五年知縣李鑑典史高琰相繼修葺成化八年知縣孔俊重建嘉靖十九年知縣丁文隆因地

污甚增培三尺有記

正堂 三間 國朝康熙元年知縣裘秉鈞重修

後堂 二間 知縣丁文隆新建知縣裘秉鈞重修

幕廳 一間 在正堂左

耳房庫 在正堂右

戒石亭

六房 東西各四間

儀仗庫 一間

儀門 三間 知縣裘秉鈞重修

土地祠 一間 在儀門左

吏舍 在儀門內左知縣裘秉鈞重修

監 在儀門右

大門 知縣裘秉鈞重修

知縣衙 在正堂東北

主簿衙 在儀門東

典史衙 在正堂西

申明旌善亭 在縣前知縣丁文隆改建

陰陽學

醫學 今廢

嶺南分司 成化十八年知縣孔俊建 三十年

裘秉鈞改建于縣 國朝康熙二年知縣 預備倉 在縣前

存留倉 在縣治東 養濟院 在縣東半里 舊教場地

武陽巡檢司 在縣西二 僧會司 在雲門雙峯 不常所主

道會司 在元 妙觀 巾子場

翁源縣治 唐以前無考 唐時在安陽里 羅江宋淳化 中遷下窖 景祐初遷濛濛 繼遷岑水 又遷

細草岡 元大德間并入曲江 於縣治設巡檢司 洪 武初復建于長安鄉 知縣田裕割建 解宇正統元

年知縣吳政重建 宏 治初知縣吳政重建 宏 治初知縣吳政重建 宏

正堂 三間 後堂 二間

戒石亭 二間

戒石亭 正德年廢 崇禎十二年 知縣朱景運重立

六房 東西共 耳房庫 在正堂左

土地祠 在儀門內右 崇禎十一年 知縣朱景運改建 儀門左

監 在儀門內右 康熙五年 知縣翟延祺重修 儀門 三間

迎賓館 在儀門右 譙樓 一座 卽大門

知縣衙 在後堂北 主簿衙 在幕廳左

典史衙 在儀門右 吏舍 在典史衙後

申明旌善亭 在譙樓左右崇禎十年知縣朱景運重建

陰陽學 在嶺南道左今改為預備倉 醫學 在陰陽學後今改為預備倉

僧會司 在翁山寺

嶺南分司 舊在縣治東洪武元年知縣田裕徙創儒學之左成化年知縣吳政重修

府館 在嶺南道左知縣顧節建嘉靖十五年知府鄭驪以其空地改建新預備倉

新預備倉 舊倉在南門嘉靖十五年知府鄭驪知縣曾極因其窄隘議以陰陽醫學并府

館餘地改建倉廩二十八間吏部尚書湛若水有記 養濟院 在西門外

桂山丫巡檢司 縣東一百二十里舊址倒塌開墾為田嘉靖八年知府彭大治遷于

南浦十七年巡檢楊材新葺崇禎八年土寨拆毀申詳究罪十一年巡檢沈復初重建

化三年知縣傅寧二十二年知縣 德四年知縣嚴淳重建是時縣無大門倉多

嘉靖三十一年遂有劫庫越獄之事知縣 遷延詔始以嶺南道廢地易民房建門

正堂 三間 後堂 一間

幕廳 一間在正堂左 戒石亭

六房 東西八間 耳房庫 一間在正堂右

儀仗庫 一間在後堂右 土地祠 一間在儀門東

監 在恩浹倉嘉靖十六年知縣楊貴重建 儀門 三間

譙樓 嘉靖十五年傾廢十年知縣楊貴重建 知縣衙 堂在北

嘉靖十六年知縣楊貴重建 知縣衙 堂在北

主簿衙 在幕廳東

典史衙 在幕廳後

吏舍 在六房之下

申明旌善亭 在南門內左右

陰陽學

醫學

僧會司 在縣西明化寺傍 洪武十九年設

察院 在縣西北大慶山 古英州學地

舊按察分司 在縣西門城內臨街淺逼

舊布政分司 原在舊汝陽驛右嘉靖五年以司驛地共改遷儒學復以按察分司右教

宮舊衙建布政分司其隘陋尤甚嘉靖二十年知府符錫移建二分司於大慶山察院左右舊

分司合為府館明崇四年府館復廢為關帝廟

觀風別署 在南門外

恩濟倉 在縣東洪武十六年創厥房二十間官廳一間前門一間

預備倉 在縣城外龍頸街正統五年創厥房十八間官廳一間前門三間嘉靖十四年創

何世綸重修

清溪洽光象岡各預備倉一所 俱成化二十二年通判任薰建

養濟院 在明化寺前 象岡巡檢司 去縣東一百里

浣口巡檢司 去縣南五十里

清溪巡檢司 去縣北一百里洪武二年開設成化二十年巡檢彭驥重修

洽光巡檢司 即名洽涯古洽光縣地在縣西一百里正德九年本府同知韓銑築城

三學校

韶州府學

在府治大街東至和二年知府劉牧建
寧七年知州王知才重修紹興十年連州

通判廖蘧修曲江縣尉卓慶記嘉定五年知府張
思忠重修倉使袁燮記洪武二十年知府王世安

永樂二十三年知府王琰重修翰林侍讀周述記
成化三年知府陳爵廣學前民地五年都御史韓

棟發銀五百兩知府蘇韓增修治庚申知府曾
煥再修編修劉存業記嘉靖元年知府周敏以南

華寺僧修佛殿入官羨餘銀四百兩重建袁燮與
羅欽順記國朝康熙二十一年知府李煦重修

二十五五年九月內知
府唐宗堯捐貲修葺

文廟

五間萬三十年火災南韶道張德明捐俸
重建國朝康熙九年知府劉世豸重修十

五年因吳逆變亂毀壞二十一年知府李煦修
復二十五年知府唐宗堯奉頌御書墨刻萬

世師表遵製扁額
恭送 聖殿懸掛
啓聖祠 嘉靖十五年
通判黃豫建

名宦祠

在戟門左晉王導宋蕭介徐豁梁何遠范
雲唐徐申張蒙韓會宋王明曹光實榮謹

許申王益方信孺揚萬里陳 林光朝鄒非熊
湯露元覃榮買住王方貴張鳳儀明王世安黃

榮吳廷舉張德明王以通彭大治張景達謝台
卿魏良槐王孫蘭吳三畏黃華秀李世英陳雲

松 國朝劉 兩廡 各十
世身修養甲 戟門 三間知府
周敘重創

鄉賢祠

在戟門右陳侯安都唐張九臯張九章張
仲方南漢薛崇譽宋王式侯晉升鄧孝康

胡彥忠明黃 敬一亭 在明倫
堂西

泮池

紹定五年開 國朝康熙十年知府
屠深鑿尺始復澄清督工經歷李似松

棹星門

知府詹雨易木以石 治年同知韓
學也遠近民居習地廣之都細史也

泮宮

在文廟後嘉靖六年教授湯壽重創
書院山長黃必昌記洪武丙午知府慶

嘉靖十一年知府錢鏞嘉靖二年知府周敬
相繼創復鏞自作記 國朝康熙十二年知

府一 重修有記二十五年知府唐宗堯重修
其旁空地悉創書齋捐金延師訓迪士子賴之

四齋

同知方 龍門亭 右有育
新重修 真才坊 雲路亭 左有崇
正學坊

尊經閣

在明倫堂後歲久傾頹 國朝康熙九年
年知府劉世身通判池鳳翼捐俸同建

會講堂

在正殿東左右號房十二
間成化間推官余鐸建

會饌堂

在尊經閣右嘉靖十
一年教授陳一貫建

儀門

儒學門 三間

泮宮坊

按舊志儒學門正對蓮花峯昔為民居所
蔽嘉靖十九年知府符錫質以官地創為

外號房七間日久風雨傾塌復為荒地康熙六年知府劉世身批准街民蕭有元等六名承創作舖六間每年共地租銀六錢克為文
昌上地二祠香燈係該學教官收支

教授衙

舊在尊經閣後今在明倫堂右傾廢康熙二十二年內教授秦嗣美捐俸重建

訓導衙

在啓聖公祠右傾廢訓導方雲停于康熙二十年內捐俸重建

神廚

在泮宮坊左

祭器庫

在明倫堂後

學倉

舊在會饌堂前

射圃

在號房之左久為附近居民侵占私蓋房屋國朝康熙十二年知府檢閱志載行

學清查具報隨檄府學教授譚福成曲江縣朱克振查勘諭令兵民拆去房屋退還原地

依舊址修復

學田

按舊志云此田久廢樂昌州縣胡元勳陳義和有記嘉靖六年知府唐昇續置

具載明經館並無稅額租數可稽

十二年知府行縣清查據報原倉

江縣民彭益之嗣將糧米二石三斗六升五合

零充餉銀八兩

曲江縣學

宋紹興初建于大鑿寺左元延祐間廉訪

順七年參議王英重修黃諫記治十三年郡守

蔣欽遷於府治舉人唐鳳記隆慶己巳復遷於帽

峯麓萬庚辰遷歸城內知府周嘉謨記國朝

順治十六年知縣凌作聖重建有記巡按御史張

問政有記康熙二十四年知縣秦熙祚教諭何嘉元訓導李鳳章重修

文廟

五間康熙二十四年知縣秦熙祚重修二十

恭送聖殿懸掛

兩廡各七間

名宦祠在戟門左

鄉賢祠在戟門右

泮池通判莫相修

櫺星門同年李純重建

戟門三間俱

康熙十年知府治年建國朝修

敬一亭

明崇八年知縣潘復敏重建廟西有記

啓聖祠

在文廟左通判黃豫創

會饌堂

在文廟後

明倫堂

在文廟後西明治十三年建嘉靖二年同知李純重建

聚奎堂

在明倫堂後久圯國朝康熙十年本學教諭莫松齡捐俸創建為衙

兩齋

嘉靖間知府符錫重建

號房

二十八間在兩齋之傍同知李純建嘉靖十九年知府符錫重建

儀門

儒學門

三間

祭器庫

在文廟東

教諭衙

在文廟後

訓導衙一今裁

學倉

在文廟後東

射圃

明崇八年知縣潘復敏重建在敬一亭前

甘泉精舍

舊在濂溪書院之右嘉靖十九年巡按御史洪垣知府符錫為吏部尚書湛若

水建久廢康熙十年知府移於四賢祠合祀

明經館

舊在千戶所東即樂平王府王未之國而建為明經館前後為屋為堂為書房共二十餘

間又置田一頃六十畝坐落鵝鼻地方佃民劉士科等承耕歲收租銀七十五兩內除納糧差銀一十三兩尚銀六十二兩以為延師生及供

給之費後因舉罷不嘗府收其稅支用必申學道國朝以來俱解學道支銷舊有文選郎中夏良勝記今廢

學田

明天啓六年學道張天麟發銀一百兩置田三十五畝零四釐坐落土名東鋪沒溪中心嶺佃民劉才等承耕歲納租銀七兩零二分內除納糧差二兩零二分尚銀五兩國朝俱解學道轉解克餉

義田

按縣舊志云明崇九年制院熊文燦行文以惠曲江之無告者知縣潘復敏即勸士民捐助共銀二百五十兩自捐銀五十兩共銀三百兩置鄧日忠龔一紅田共八十畝零又鄧韶彥黃道昌黃文華及氏各捐助田共九十六畝三分零每年共該租一百九十八石零內除折租銀六兩一錢一分八釐抵納錢糧外尚存租穀一百六十三石一斗一升每年運赴上倉

置買龔一紅田一十畝零三分坐落土名樟樹底等處在太平都八甲龔守珪等戶內被寇殺絕田地荒蕪順治九年按院楊題豁無徵又黃道昌黃文華各捐塘田共租九石八斗荒蕪無徵外尚存鄧韶彥及邱氏各捐共田八十六畝零四釐七毫載租五十三石五斗共折銀一十兩零七錢每年完納在縣給濟貧生及貧民用

晉州縣學

舊在西門外臨河淳熙十五年知縣曾造遷建於東城外拱秀坊元末兵毀明洪武

二年知縣承李鳳重建永樂十四年知縣史彬正統

七年知縣曹德懋典史鄭麟相繼修正德十三年

兵憲王公大用知縣李增遷入北門城內嘉靖年

知府陳大綸同知胡瑞遷復城外東北萬庚辰

年知縣張祖炳與鄉紳鄧周生員駱份等協議呈
遷南灣會本府推官郭宗磐公務至昌郭善堪與
亦欣然稱吉於是申允當道動支官帑仍捐俸以
倡上民義助落成是區也武水前紆神峯後聳龜
峯踞其左塔崗拱其右扶輿清淑
此其獨鍾矣參政陳萬言有記

大殿

一座五間康熙二十五年知縣程黻奉頒
御書墨刻萬世師表遵製扁額送殿懸掛

戟門

三間扁曰
仰聖祠

兩廡

各五間

泮池

櫺星門

尊經閣

敬一亭

三三祠

初以濂溪書院改建後遷
入學宮在明倫堂後北

三三堂

在文
在後

兩齋

會講堂 三間在
後

會講堂

三間在
後

會講堂

三間在
西齋後

儒學門

教諭衙

在東廡
路東

訓導衙

一在縣治後
一在縣治東

神厨

在明倫
堂東

祭器庫

在明倫堂西祭
器俱全載學籍

射圃

在舊
教場

名宦祠

周
傷

宋曾造明索彥勝史彬曹德懋柯茂李增
王三聘陸昇吳奎蕭為周士行戴昂戴謙

鄉賢祠

宋譚必李勣蕭雄明
蘇恭則白思謙白瑩

學田

宋端平元年石孝淳置蘇應龍記田數無考
明隆慶五年兵巡道許宗鑑知府李渭罰崗

民李成出田五十畝入學除糧差外實入租銀
三兩二錢 乙卯邑人李延大捐貲置田一
百畝送學吳其貴記又李新馥入籍田土名下
坪石田十畝五分水頭廟李書房背田三畝及
通岸原置公田四十二畝一分此三項田 國
朝康熙十年知縣李成棟清出惟延大置田僅
存四十畝復捐俸二十五兩置斜兜冲猪子夾
田九畝九分又續送九公坵田八畝納糧免差
二歲所入為通岸科費內撥李延大置綠江田
十三畝黃岸頭田十二畝及九公坵田八畝存
學收租
支用

義田 宋泰定間邑人鄧士章
鄧士宗仗義捐入學田

膳學舖房 在南門外門左六間負城面河門右二
間背河面城嘉隆年間知縣王三聘鄭

誨修尋送入本學
收租為課士之費

義倉 國朝康熙十年
知縣李成棟建

仁化縣學 在縣治西宋嘉定三年創後燬于寇改建
於縣治東淳祐元年縣丞鄧軫復建于舊

所元末兵燬洪武三年知縣何初建永樂四年知
縣宋忠重建嘉靖六年知縣于祥重建湯露記范
輅記明末燬於寇 國朝康熙八年知縣熊惟祺
捐俸倡建通判池鳳翼助俸成之十五年為揚逆
殘毀二十年知縣佟逢
年李夢鸞相繼重修

文廟 五間康熙二十五年知縣李夢鸞奉頒 御
書墨刻萬世師表遵製扁額送 聖殿懸掛

兩廡 各五
間 戟門 三間
泮池 櫺星門 三間

啓聖祠 在明倫
堂西 敬一亭 在文
廟西

明倫堂 在文廟後嘉靖六
年知縣于祥重建 兩齋

號房

十二間知縣林大霖重建

會饌堂

儒學門

教諭衙

訓導衙

俱在堂左右

神廚

在戟門傍

祭器

俱全載學籍

射圃

在學之西明洪武初知縣何初立嘉靖六年知縣于祥重建今遷城北

各宦祠

宋蘇邁明翁瑛林嵩史慶羅俊姚倫李淮清陳豫章鍾岳齡李占春左濬

賢祠

明蔡良蒙祿昌袁景澄蒙榮

山

于巖大山冲燕子巖扶溪水新村小水山

田

等處共田五十五畝四分六釐零每年折銀一十二兩七錢除納糧差銀二兩七錢九兩九錢四分

內有新村小水二處田租俱荒俱係該學按額賦解數載縣志

原縣學

宋乾道丁亥年知縣始立學于虞塘古縣城西淳熙丁未寇燬知縣曾造復建元至

正年又燬明洪武初知縣張安仁訓導鄧一源始遷今學後教諭廖彤知縣李鑑同葺正德元年知

縣李溥重建廣州府知府周夔有記萬間衆議遷割歲久未决順治十八年知縣裘秉鈞同教諭

羅璋重建于登雲坊上首

文廟

五間康熙二十五年知縣張洗易奉頒御書墨刻萬世師表遵製匾額恭送懸掛

戟門

三間

兩廡

各五間知縣丁文隆重修

名宦祠

在戟門左宋曾造明張安仁李冕李文胡性劉信李繼芳趙佑卿吳邦俊劉天錫

鄉賢祠 在戟門右宋胡賓王鄧戡鄧

泮池 在戟門之前

櫺星門 知縣陳榮易以石柱

敬一亭 在明倫堂後

啓聖祠 在文廟東

明倫堂 五間在文廟後

兩齋 嘉靖十一年知縣何澄建

號房 六間在明倫堂後左

會饌堂

儀門 三間

教諭衙一訓導衙一 俱在明倫堂西

祭器庫 在東廡右祭器俱全載學籍

射圃 成化間存後廢至國朝順治十八年知縣袁秉鈞復創置

儒學門 外有店屋十二間

溫泉精舍 在縣西擬沂亭後合縣士民以符公錫判詔時作擬沂亭會師生講議有風雩

浴沂之趣因作精舍正堂三間後堂三間穿堂一間大門三間牌坊一座左右號房六間合擬沂亭緣以垣牆以補儒學號舍秋監生儒藏修之缺有記

神廚

學地

翁源縣學 舊在縣北高嶺下二里創始無考宋併縣與學俱廢明洪武元年復開縣知縣田裕

復於舊址建學十四年廢於賊二十五年知縣夏應誠遷於縣治東正統元年始建至聖殿與兩廡天順五年知縣程振始建明倫堂八年知縣陶鼎始建大成殿門開泮池成化以後屢壞屢修殊多

苟簡不足備書侍
兩廡 各六間
戟門 三間
櫺星門 三間

文廟 五間
嘉靖三年知縣李錫修
國朝康熙十年知縣翟延祺率訓導賴新科修建二十五

年知縣劉士麒奉頌 御書墨刻
萬世師表遵製扁額恭送懸掛

兩齋 各三間

名宦祠 一間在戟門左宋王必誠明熊本誠
林永齡明龔節顧蘭黎振蔡伯祥

鄉賢祠 一間在戟門右唐邵謁宋梅鼎臣
梅佐劉疇成倬明吳仕彬鍾韻

泮水 治年典史明奠砌以石康熙二十三年
春知縣孫可訓手植丹桂二株於池左右

明倫堂

十二間在
左右

儀門 三間
敬一亭 三間在
文廟後

育才坊 大門外南街口
教諭衙 在明倫
堂北

訓導衙 二
一在明倫堂東
神廚 在明倫
堂右

啓聖祠 三間在明
倫堂後
會饌堂 在東
齋左

文昌祠 在啓聖祠後萬
十三年知縣陳文熙建
後祀崇 十二年知縣朱景運教諭郭登

科建

祭器庫 在明倫堂左祭
器俱全載學籍

學田 按縣舊志止載知縣徐恒錫朱景運各捐置
買田地塘稅歲收租銀六兩五錢未符解額
行查據縣冊報另有新塘周陂等七處田稅共
一十四畝一分佃民胡邦殿等承耕又石灰山

及倉前舖一間歲收租銀六兩九錢除納糧
差外存銀一十三兩四錢 國朝俱解學道

學倉 在儀門外
扁曰養賢

英德縣學 宋慶 間郡守王仲達於大慶山建學元
末兵燬洪武七年縣丞王義訓導楊復春

永樂四年知縣熊友信重建天順三年火于流氓
師生避居城內成化五年署縣事翁源教諭林永

齡奉巡撫陳濂命以城西門外嶺南道改建十八
年知縣胡旭因地卑汚增培三尺二十三年通判

伍惠修知縣鄧策又建尊經閣等處 治六年兵
備道袁慶祥復遷于大慶山嘉靖三年因大慶山

荒僻謀以布政分司滇陽驛地改遷教諭蘇木往
來申請至五年春提學歐陽鐸始決遷之嘉靖癸

丑知縣謹延詔 辛丑知縣蘇大用皆重修後
知縣嚴遵試復遷于大慶山以數科不發甲寅知

縣丁仕明新遷
於會英書院

乙卯知縣丁仕明建康熙二十

兩廡 各十
二間

戟門 二間

啟聖祠 在文廟左 國朝知縣
楊柱臣教諭張進箴修

功倫堂 五間在文廟後 國朝康熙五
年知縣賈光烈訓導 有璿修

兩齋 號房 各十
間

儒學門

文昌閣 在明倫堂後萬一乙
卯知縣丁仕明建

名宦祠 宋王仲達蘇緘唐介米芾陸起鄭俠
孔平仲劉安世洪皓明杜宥張慎

鄉賢祠

二祠在啓聖祠左右宋石汝礪馮安上鄭敦義馮寅明李時秀劉震

教諭衙

在啓聖祠前

訓導衙

一在敬一亭前一在明倫堂右

祭器庫

在明倫堂右祭器全俱載學籍

學倉

舊址低下時有水患嘉靖十七年教諭鄭泮以本衙空房捐俸改建

射圃

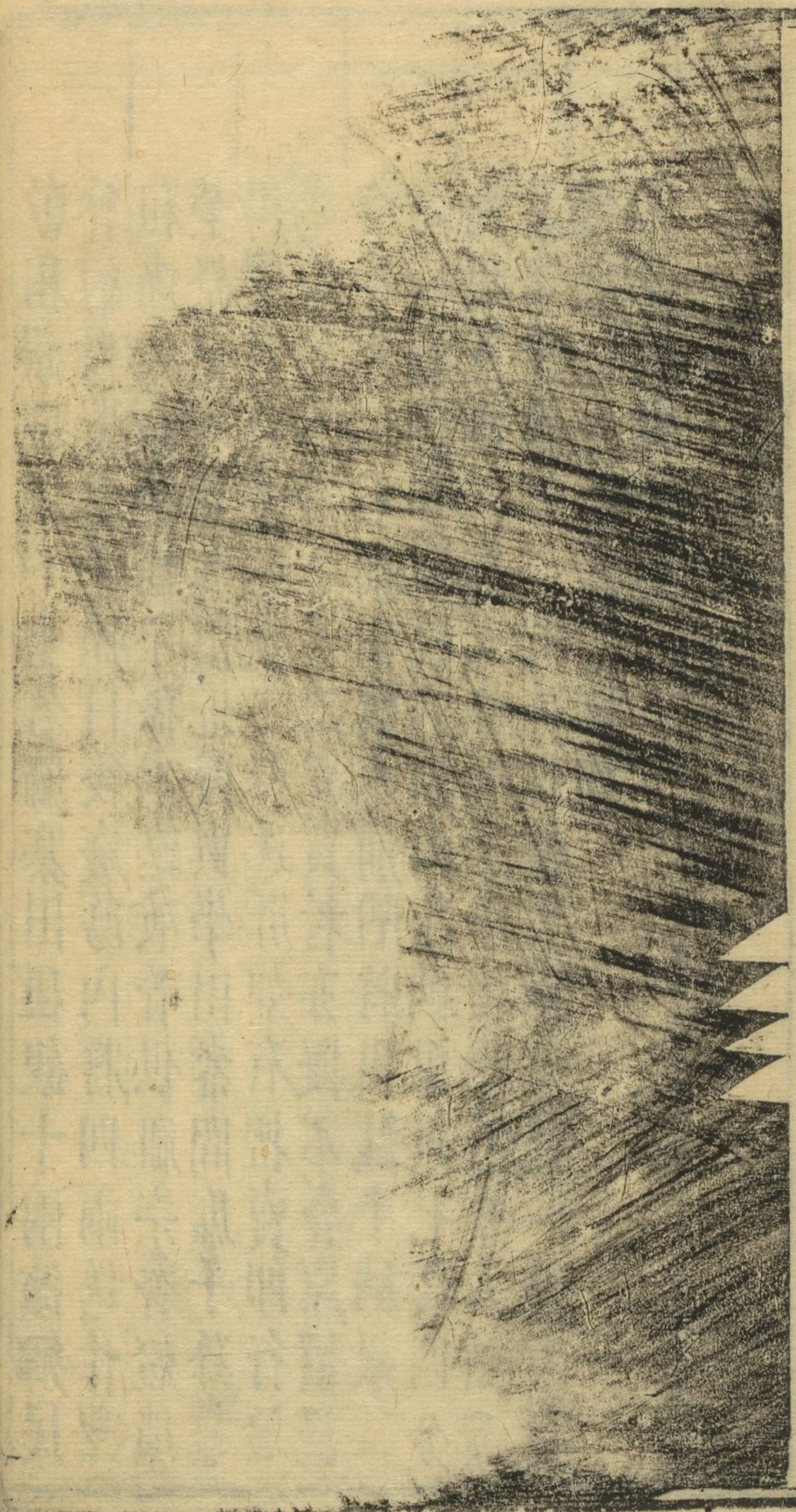
舊在大慶山

學田

一十名大慶山舊地白薑公祠後起至巡道後止地三百五十一步六分該稅一畝四分

六釐五毫前以坑為界後及兩傍以牆為界兵巡道右地約一畝姜祠後各地貨種一學對面舖地二間每間租銀二錢今俱荒一土名白石前獅子等處田源年十一鄉該穀二十四石折

乾租銀四兩一土名麻寨田租銀十兩係鄉民曾約自置慮子孫日後廢蕩內將四兩送作學租尚六兩係約子孫未遠收管供祖宗香燈墳塋祭祀等用其田坵段與學田參間庶子孫無得變賣每歲春秋二祭送胙如有擅賣即行追究贖回治以不孝之罪買者亦擬不合原價沒官後因白石前田洪水崩陷將租減半納銀二兩兩項實存租銀六兩內除納糧銀七錢四分尚銀五兩二錢六分明季申報學道登入循環又本學遞年原有乾租銀五兩四錢一分在縣徵收以上租銀國朝以來俱解學道



四壇壝

州府 曲江縣

社稷壇

在筆峯山下壇位北面門由北人杜氏典云社稷陰神以北面為尊祭用神牌二以

木為之通典云別為主以象其神是也祭用春秋二仲月戊日明洪武七年建東西齋房嘉靖六年知府唐昇修十九年知府符錫捐俸建石坊于街口知縣胡德純改闢舊路磚其垣以防

樂昌水 洪

風雲雷雨山川壇

在東門外壇位面南門由南入立神牌三中風雲雷雨左山川

右城隍祭用春秋二仲月己日明洪武七年建房舍久廢為空地西抵城濠東南北抵街皆居民佃住嘉靖十九年知府符錫修葺房垣重清地界表以石坊歲久頽壞崇十年知縣潘復

敏重修
石坊

郡厲壇 每歲春以清明秋以七月望冬以十月朔致祭奉城隍神位主之明洪武七年建在

湘江書院東今遷新館驛後
嘉靖八年知府彭大治重修

樂昌縣

社稷壇 在城外西北

風雲雷雨山川壇 在城外下灣

邑厲壇 在縣北一里以上三壇俱洪武二年知縣索彥勝建正統七年知縣曹德懋創宰牲

宿房嘉靖間知縣龍章又創戟門

仁化縣

社稷壇 在縣東北洪武二年知縣何初建天順元年知縣羅俊重修

風雲雷雨山川壇 在縣西南明洪武二年知縣何初建天順元年知縣羅俊修

邑厲壇 在縣北明洪武二年知縣何初建天順元年知縣羅俊修

乳源縣

社稷壇 在縣北十里萬一十二年知縣趙佑卿遷建于西嶺上即溫泉舊址創書院于後以

藏神位

風雲雷雨山川壇 在城南洲頭街下萬 甲申年知縣趙佑卿于縣東北東岳廟

前構亭其坊曰三靈

邑厲壇 在縣北東二里知縣趙佑卿重修

翁源縣

社稷壇

在縣西一里許洪武二年知縣田裕建成
化間典史明彝治間知縣顧節正德十

六年主簿顧蘭嘉靖六
年知縣容九經各重修

風雲雷雨山川壇

在縣東南一里
許洪武年建

邑厲壇

在縣西
門外

英德縣

社稷壇

在縣西二里洪武二年縣丞曹觀創成化
二十二年知縣策重修宿齋房庫房正

德間知縣蕭峻嘉靖九
年知縣張慎各重修

風雲雷雨山川壇

在縣南二里洪武二年縣丞曹
觀創成化二十三年知縣

重修建宿齋房庫房正德間知縣
蕭峻嘉靖間知縣張慎各重修

邑厲壇

在縣北二里洪武二年縣丞曹觀創成化
二十三年知縣策重建宰牲房大門正

德十四年知縣蕭峻嘉
靖間知縣張慎各重修

五十六景圖

曲江縣

府譙門內東西二井

名臣坊右古井一

風度上街古井一

通濟倉前古井一

皇華下街古井一

府城隍廟側古井一

文奎樓東古井一

武鎮下街古井一

延祥寺側古井一

資福寺側古井一

長桂一都陂三圳一

高夫列陂

沙洲纂陂

長桂二都陂一圳二塘一

榕樹冲陂

轉水長陂

龍塘底陂

龍王廟陂

長桂三都陂四 溪口陂 高洲陂 河心漲陂 小姑陂

綿普三都圳一塘一 神前塘 大疆

墨石一都陂三圳一 山口大王陂 赤土尾陂 龍王巖陂 上新陂圳

墨石二都陂三塘一 高公陂 盧陂 寒陂 麻塘

布恩上都陂二塘二 下東陂 上石陂 上烏泥塘 下烏泥塘

布恩下都陂一 瀧陂

平夏都陂七泉三 章田陂 容田陂 梅陂 侯陂 羅陂 吳田陂

旱田陂 天滙泥泉 活水泉

上車都陂四 廟前新陂 小溪陂 大王陂 陂頭陂

上 橫溪陂 岑江陂 新田陂 斜陂

龍夏都陂二 古羊大廟陂 舖下大陂

洪義都陂三坑一塘二水一 過江龍陂 逕口廻 龍陂 龍王井陂

橫分曹塘 社下塘 寺前水

親賢一都陂三 杜陂 周岸陂 泥陂

親賢二都陂三 佛子凹陂 佛子奇陂 土陂

溲溪都陂四坑二塘一 曹溪陂 南華大陂 泉逕陂 蛟龍井陂 大

源小坑 長生坑 東錫塘

張村都陂三 松村潭田陂 空口潭田陂 陳岡陂

龍塘都陂一塘二 都陂 烏柏塘 蓮塘

龍塘濛濛對過山中源自高圳塘深且廣其田數十頃水有毒沾足即爛食其田米不一二年即死今號蠱毒田皆荒水多魚亦不敢食

鳳田都陂三 大城陂 大黃陂

太平都陂四泉一 三陂 蘇陂 雷村陂 馬渡陂 活水泉

蒞俗都陂一 成陂

賢相一都陂一 小灣陂

賢相二都陂一 黃分陂

龍塘田陂 松樹陂 十心陂 零溪水陂 大小陂

聖社都陂三坑一塘一 零溪大圳陂 曲江舖 陂 不坑大陂 小水坑

山處 塘

下禮都陂一 大陂

樂昌縣

城隍廟側古井一 縣門井二 東城井一

官井一 在縣東南百步許李家居前湧泉一穴味殊甘美深僅二尺汲之不竭為邑井冠又名玉井泉

郭西都陂一 官陂 縣東北三十里水從西坑山 峽中出南流灌田百餘頃明洪武二

年知縣索彥勝創築尋壞嘉靖二十五年同知胡瑞令士民建石堤未幾亦圯 國朝順治十七年知縣盧熒着士民創石陂寬一丈八尺長四十餘丈未幾又圯生員鄧學恭里民成可繡

等募金修築康熙四年又壞陂脚
知縣李成棟復擇陂長修治完固

河南栢沙二都共溪一泉二陂三張溪 官塘泉
小畔泉 大建

陂 樂陂
武漢陂

辛田都陂六神定陂 雙陂 石隴陂 過水陂
蕉旱陂 新陂

土頭都陂二圳一官陂 潭頭陂
成溪圳

曲碣都陂三間鋸陂 黃子陂
下新陂

榮村都陂三大陂 橫陂
神前陂

里田都陂二大嶺寨陂
橫陂

陂上都陂一天堂陂 上神陂 白沙陂
陂

龍盤企陂 赤土塘陂
辛田泉

下都陂七鄧坵陂 鄭陂 流沙陂 和尙
車陂 擔子頭陂 高粟陂 何家

陂 車

仁化縣

縣治左古井一 儒學東古井一

縣街都陂一圳二塘二泉二桑石陂 油塘冲水
圳 小庄水圳 犁

黎冲塘 白泥冲塘
白石嶺泉 視下泉

平山都陂三圳一泉二官陂 董塘陂 鵝頸陂
界江圳 獅子泉 石坑泉

石塘都陂四茆陂 白星陂
龍潭陂 官陂

康溪都陂一圳二塘一泉一

水西官陂 厚坑圳 吳黃小坑圳 度落

大塘 上寨逕泉

扶溪都陂一泉三

橫陂 會水泉 沙壠泉 小湖泉

未興都陂二塘一泉四

盧陂 潘陂 切背塘 鷄背泉 東田泉 埧裏

泉 廟前泉

乳源縣

舊志無井

斗門都陂十五圳四泉二

利井都陂十一圳四泉二塘三

東原都陂六泉一塘一

武陽都陂三圳七

龍浦都陂四圳三泉二塘三

以上皆古跡陂塘明萬歷十八年知縣林文豐

清查四鄉陂塘僅十八所

陂塘一 清泉陂一 分頭陂一 長溪梯下

下街陂塘一 利井 利村社頭

山下口陂一 三山汾灘陂一 大遼水陂一

蓮塘陂一 均容水源頭陂一 打鼓墜陂一 東田陂一

九僊水陂一 選家崗僊婆陂一

廟子角陂一 伯公陂一 高陂一

大塘陂一

廟子角陂一

翁源縣

分司前井一

城南街井一

城東街井二

城西街井三

東至始興龍南二縣界陂五十三圳五塘五

詹公坑陂 吉塘水大陂 官公陂 三坑塘
蕙大坑圳 芙蓉陂 小陂圳塘共五十七不

備載

南至河源縣界陂六十圳四塘十二 黎子坑陂 大望陂 崑

山埧陂 龍僊大陂 南埔大陂 黃沙坑塘
小陂圳塘共七十不備載

西至曲江縣界陂四十七圳一塘三 鴨婆陂 羊
托撞陂

遲陂 白泥井陂 墨嶺村圳 牛頭嶺塘
小陂圳塘共四十五不備載

與縣界陂八 佛福前陂 潭水陂 漁

其四不

小下

縣治月臺東古井一 舊嶺南道前古井一

明化寺井一 縣西二里流杯井一

在城廂陂一塘四 黃岡水陂 清水塘 龍門塘
十二角塘 黃步塘

竹逕都坑一 波羅坑

嚴政下都陂一塘二 黃泥陂 仰天塘
八角塘

懷義都陂三 佛子高陂 黃寨陂
上良陂

大陂都陂一塘二坑一

高榜陂
長山塘

羅家大塘
黃坑

德岡都陂一

大陂

清泉都陂三塘一坑一

蕉園陂
巖陂

孤村陂
三卜橋塘

永頭
古羊

坑

仁義都坑一

蓼溪坑

崇仁都陂二

觀音巖陂

狗山陂

象岡都陂一

長壽陂

甘棠都陂一坑一

青崗陂
鯉魚坑

青塢都陂一

金坑
涇陂

