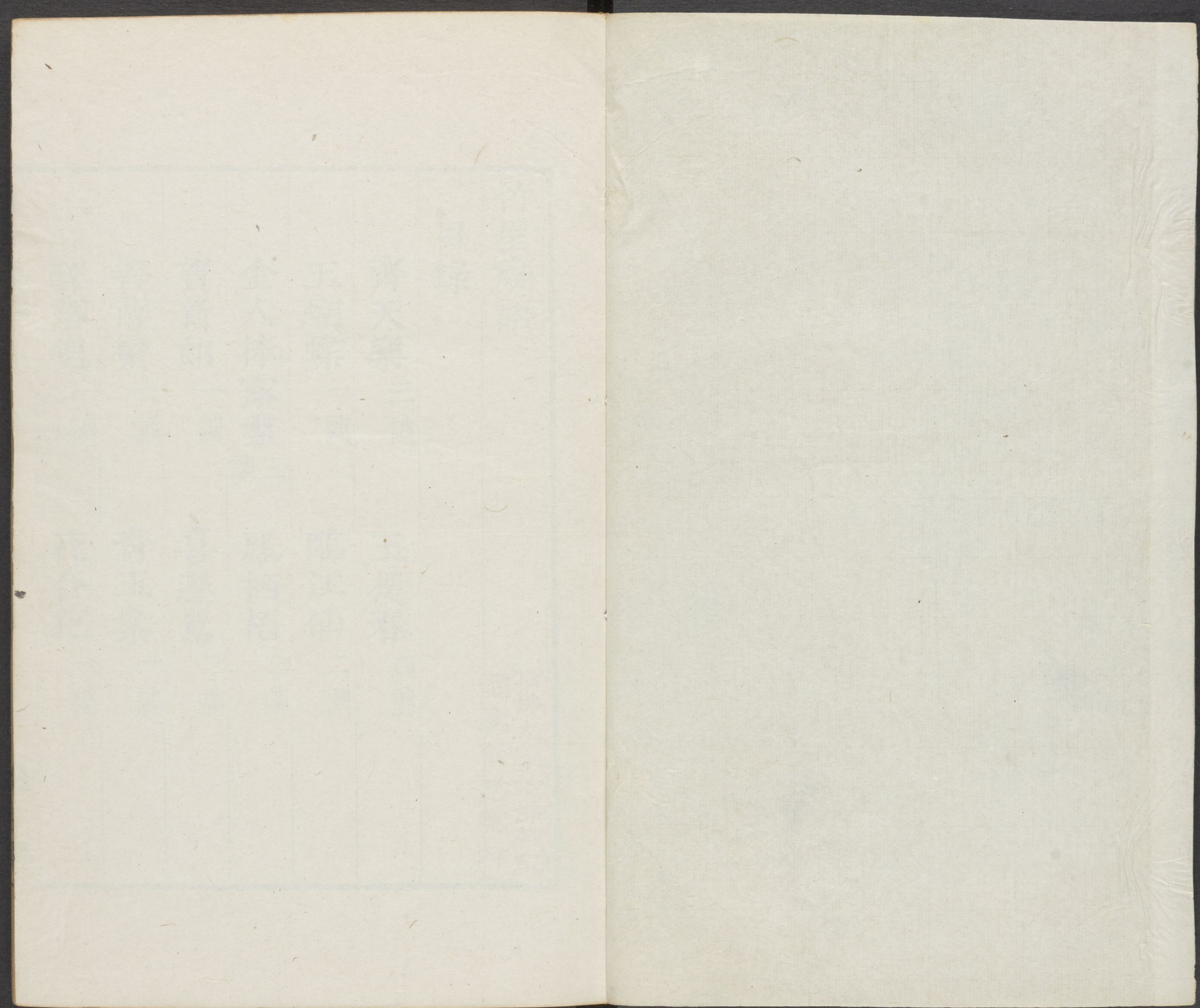


T5582/2116(7)

CHINESE-JAPANESE LIBRARY
HARVARD-YENCHING INSTITUTE
AT HARVARD UNIVERSITY

NOV 1 1957



竹屋癡語

目錄

齊天樂 三調

玉樓春 四調

玉蝴蝶 一調

臨江仙 二調

金人捧露盤 三調

鳳栖梧 三調

賀新郎 一調

喜遷鶯 二調

菩薩蠻 六調

青玉案 一調

醉落魄 一調

夜合花 一調



花心動 一調

昭君怨 一調

杏花天 四調

祝英臺近 二調

江城子 一調

生查子 六調

解連環 二調

燭影搖紅 一調

憶秦娥 二調

清平樂 二調

夏漏子 一調

東風第一枝 二調

山花子 一調

浣溪沙 五調

蘭陵王 二調

水龍吟 三調

聲聲慢 一調

隔浦蓮 一調

思佳客 六調

永遇樂 一調

玲瓏四犯 一調

御街行 二調

霜天曉角 三調

眼兒嬌 一調

卜算子 一調

西江月 一調

點絳脣 二調

踏莎行 二調

戀繡衾 一調

風入松 二調

南鄉子 一調

洞仙歌 一調

柳梢青 一調

少年遊 一調

訴衷情 一調

夜行船 一調

滿江紅 一調

酌江月 一調

謁金門 一調

畱春令 四調

太常引 一調

浪淘沙 一調

意難忘 一調

雨中花慢 一調

八歸 一調

瑞鶴仙 一調

竹屋癡語目錄 終

竹屋癡語

宋 高觀國

齊天樂

碧雲闕處無多雨，愁與去帆俱遠。倒葦沙閑，枯
 蘭砌冷，寥落寒江秋晚。樓陰縱覽，正魂怯清吟，
 病多依黯。怕緝西風，袖羅香自去年減。風流
 江左，久客舊遊得意處，朱簾曾捲。載酒春情吹
 簫夜約，猶憶玉嬌香臉。塵樓故苑，嘆璧月空簷

竹屋癡詩
一
汲古閣
夢雲飛觀送絕征鴻楚峰煙數點

又菊

叢幽一笑東籬曉霜華又隨香冷暈色黃嬌低
枝翠婉來趁登高佳景誰偏管領是彭澤歸來
未荒三徑最愜清觴道家標致自風韻 南山
依舊翠倚採花無限思西風吹醒萬葢金寒三
秋夢好曾記餐英清詠闌斑淚沁怕節去蜂愁
雨荒煙暝明日重陽爲誰簪短鬢

又

中秋夜
懷梅溪

晚雲知有關山念澄霄捲開清霽素景分中冰
盤正溢何啻嬋娟千里危欄靜倚正玉筯吹涼
翠觴留醉記約清吟錦袍初喚醉魂起 孤光
天地共影浩歌誰與舞淒涼風味古驛煙寒幽
垣夢冷應念秦樓十二歸心對此想斗插天南
雁橫遼水試問姮娥有愁能爲寄

時刻或于孤
光大地共影

下分
段非

玉樓春

擬宮詞

幾雙海燕來金屋香滿離宮三十六春風剪草
 碧纖纖春雨浥花紅撲撲 衛姬鄭女腰如束
 齊唱陽春新製曲曲終移宴起笙簫花下晚寒
 生翠縠

又

海棠題寅
三挂軸

胭脂染出春風錦生怕黃昏人有恨雨難揩淚
 玉環嬌煙不遮愁紅袖冷 醉魂吹斷香魂靜

拂拂翠眉羞帶粉最怜新燕識風流只為春寒
 消瘦損

又

春思

多時不踏章臺路依舊東風芳草渡鶯聲喚起
 水邊情日影炙開花上霧 謝娘不信佳期誤
 認得馬嘶迎繡戶今宵翠被不春寒只恐香穠
 春又去

又

憶舊

春煙澹澹生春水曾記芳洲蘭棹艤岸花香到
舞衣邊汀草色分歌扇底 棹沉雲去情千里
愁壓雙鴛飛不起十年春事十年心怕說濺裙
當日事

玉蝴蝶

秋思。時
刻不載

喚起一襟涼思未成晚雨先做秋陰楚客悲殘
誰解此意登臨古臺荒斷霞斜照新夢黯微月
疎砧總難禁盡將幽恨分付孤斟 從今倦看

青鏡既遲勛業可負煙林斷梗無憑歲華搖落
又驚心想尊汀水雲愁凝閒蕙帳猿鶴悲吟信
沉沉故園歸計休更侵尋

臨江仙

東越
道中

俱是洛陽年少客才華迥出天真青衫慣拂軟
紅塵酒狂因月舞詩俊爲梅新 寄語長安風
月道鸞花緩作青春披風沐露問前津客中春
不當歸去倍還人

又

風月生來人世夢
 魂飛墮仙津
 青春日日醉芳塵
 一鞭花陌曉
 雙漿柳橋春
 前度詩留醉袖
 昨宵香浥羅巾
 小姬飛燕是前身
 歌隨流水咽
 眉學遠山顰

金人捧露盤

水仙花

夢湘雲吟湘月
 吊湘靈
 有誰見
 羅襪塵生
 凌波步弱
 背人羞整
 六銖輕娉娉
 裊裊暈嬌黃
 土色

輕明 香心靜
 波心冷
 琴心怨
 客心驚
 怕珮解
 却返瑶京
 盃擎清露
 醉春蘭
 友與梅兄
 蒼煙萬頃
 斷腸是雪冷
 江清

又
梅花

念瑤姬翻瑤珮
 下瑤池
 冷香夢吹上南枝
 羅浮夢杳
 憶曾清曉
 見仙姿
 天寒翠袖可憐
 是倚竹依依
 溪痕淺
 雪痕凍
 月痕淡
 粉痕微
 江樓怨一笛休吹
 芳信待寄
 玉堂煙驛
 雨淒遲
 新愁萬

斛爲春瘦却怕春知

又

楚宮閒金成屋玉爲欄斷雲夢容易驚殘驪歌
幾疊至今愁思怯陽關清音恨阻抱哀箏知爲
誰彈 年華晚月華冷霜華重鬢華斑也須念
閒損離鞍斜緘小字錦江三十六鱗寒此情天
闕正梅信笛裏關山

鳳栖梧

雲喚陰來鳩喚雨謝了江梅可踏江頭路拚却
一番花信阻不成日日春寒去 見說東風桃
葉渡岸隔青山依舊修眉婦歸雁不如爭上柱
一行常見相思苦

又 題岩室

巖室歸來非待聘渺渺千崖漠漠江千頃明月
清風休弄影只愁踏破蒼苔徑 摘取香芝醫
鶴病正要矚仙相伴清閒性朝市不聞心耳靜

竹屋癡詩
六
一聲長嘯煙霞冷

又

湖頭卽席
長翁同賦

西子湖邊眉翠嫵
魂冷孤山誰是風煙主
相喚吟詩天欲雨
嫩涼不隔鷗飛處
移下天孫雲錦渚
翠蓋牽風綽約凌波女
清約已成君記取
月明夜半魚龍舞

賀新郎

賦梅

月冷霜袍擁
見一枝年華又晚
粉愁香凍雲隔

溪橋人不度的
爍春心未縱
清影怕寒波搖動
更沒纖毫塵俗態
倚高情預得春風寵
沉凍蝶挂么鳳
一盃正要吳姬捧
想見邨柔酥弄白
暗香偷送回首羅浮
今在否寂莫煙迷翠壠人
爭奈桓伊三弄開遍
西湖春意爛算羣花正作
江山夢吟思怯算雲重

喜遷鶯

代人吊西湖歌者

歌音淒怨是幾度
訴春春都不管
感綠驚紅顰

竹屋癡詩 七 漢古閣
煙啼月長是爲春消黯玉骨瘦無一把粉淚愁
多千點可憐損任塵侵粉蠹舞裙歌扇 轉盼
塵夢斷峽裏雲歸空想春風面燕子樓空玉臺
粧冷湖外翠峰眉淺綺陌斷魂名在寶篋返魂
香遠此情苦問落花流水何時重見

又
懷秋

涼雲歸去再約著晚來西樓風雨水靜簾陰鷗
閒菰影秋到露汀煙浦試省喚回幽恨盡是愁

邊新句倦登眺動悲涼還在殘蟬吟處 淒楚
空見說香鎖霧眉心似秋蓮苦寶瑟彈冰玉臺
窺月淺淡可憐偷聚幾時翠溷題葉無復繡簾
吹絮鬢華晚念庾郎情在風流誰與

菩薩蠻

春思

春風吹綠湖邊草春光依舊湖邊道玉勒錦障
泥少年遊冶時 煙明花似繡且醉旗亭酒斜
日照花西歸鴉花外啼

又蘇堤芙蓉

紅雲半壓秋波碧
豔粧泣露嬌啼色
佳夢入仙城
風流石曼卿
宮袍呼醉醒
休捲西風錦
日粉香殘六橋煙水寒

又水晶

玉鱗熬出香凝軟
并刀斷處冰絲顫
紅縷閒堆盤
輕明相映寒
纖柔分勸處
膩滑難停筯
一洗醉魂清真成
醒酒冰

又

玉欄秋色知誰主
隔欄一架蒲萄雨
綠蘚怕啼螿
可堪宮漏長
烏絲吟古怨
清淚消塵硯
冷不成雲
峯峯外情

又中秋

何須急管吹雲暝
高寒灩灩開金餅
今夕不登樓
一年空過秋
桂花香霧冷
梧葉西風影
客醉倚河橋
清光愁玉簫

又

詠雙心水仙

雲嬌雲嫩羞相倚
凌波共酌春風醉
的皜玉臺寒肯教金釵單
只疑雙蝶夢翠袖和香擁
香外有鴛鴦風流煙水鄉

青玉案

平生似欠西湖債
每拚了金貂解
嫵媚煙雲多
變態雕鞍來處
画船歸去花柳春風隘
玉京相接蓬壺界
入画遥山翠
分黛蘇小不來時節
改一堤風月六橋煙水
鷺約鷗盟在

醉落魄

鈎簾翠溼寒江上
雨晴風急亂峰低
處暵殘日
雁字成行界破
算天碧
故人天外長爲客
倚欄一望情何極
新來得個歸消息
去掉棹回舟數
過幾千隻

夜合花

斑駁雲開濛鬆雨
過海棠花外寒輕
湖山翠暝

竹屋癡語 十 汲古閣
東風正要新晴又喚醒舊遊情記年時今日清
明隔花陰殘香隨笑語特地逢迎 人生好景
難并依舊秋千巷陌花月蓬瀛春衫抖擻餘香
半染芳塵念嫩約杳難憑被幾聲啼鳥驚心一
庭芳草危欄晚日無限消凝

花心動

梅意

碧蘚封枝點寒英疎疎玉清冰溼夢憶舊家春
與新恩曾映壽陽粧額綠魂青袂南隣伴應怪

我精神都別恨衰晚春風意思頓成羞怯 猶
念橫斜性格惱和靖吟魂自來清絕斜傍勁松
偷倚修篁總是歲寒相識綠陰結子當時意到
如今芳心銷歇小橋夜清愁倦陪澹月

昭君怨

題春波
獨載圖

一棹莫愁煙艇飛破玉壺清影水濺粉消寒縵
雲鬟不肯凌波微步却載春愁歸去風澹楚
魂驚隔瑤京

杏花天

春愁

霽煙消處寒猶嫩
乍門巷愔愔晝永池塘芳草
魂初醒秀句吟春未穩
仙源阻春風瘦損又
燕子來無芳信小桃也自知人恨滿面羞紅難
問

又

遠山學得脩眉翠
看眉展春愁無際雨痕半溼
東風外不管梨花有淚
西園路青鞵暗記怕

行入秋千徑裏一春多少相思意說與新來燕子

又

題杏花春禽
扇面挂軸

花凝露溼胭脂透是綵筆丹青染就粉綃怕入
班姬手舒卷清寒時候
春禽靜來窺晴晝閒
冷落芳心知否不愁院宇東風驟日日嬌紅如
舊

又

杏花

玉壇消息春寒淺露紅玉嬌生靚豔小怜鬢溼
胭脂染只隔粉墻相見花陰外故宮夢遠想
未識鸞鸞燕燕飄零翠徑紅千點桃李春風已
晚

祝英臺近

荷花

擁紅粧翻翠蓋花影暗南浦波面澄霞蘭艇採
香去有人水濺紅裙相招晚醉正月上涼生風
露兩凝佇別後歌斷雲閒嬌姿黯無語魂夢

西風端的此心苦遙想芳臉輕顰凌波微步鎮
輸與沙邊鷗鷺

又

閨思

一窗閒孤燼冷獨自箇春睡繡被熏香不似舊
風味靜聽滴滴簷聲驚愁攪夢更不管庾郎心
醉念芳意一併十日春寒梅花照顛賴嬾做
新詞春在可憐裏幾時挑菜踏青雲沉雨斷盡
分付楚天之外

江城子

代作

綠叢籬菊點嬌黃
過重陽轉愁傷
風急天高歸雁不成行
此去郎邊知近遠
秋水闊碧天長
郎心如妾妾如郎
兩離腸一思量
春到春愁秋色亦淒涼
近得新詞知口怨
妾無訴泣蘭房

生查子

芹詠

野泉春吐芽
泥溼隨飛燕
碧澗一盃羹
夜韭無人剪
玉釵和露香
鵝管隨春軟
野意重慙慙

持以君王獻

又

芙蓉羞粉香
倚竹窺煙霽
眼帶楚波寒
骨豔春風醉
誰傳側帽情
想解遺鞭意
紅葉可憐秋不寄相思字

又

史輔之席上歌者贈雲頭香乞詞

蓬萊一捻雲
徹骨龍涎染
風味韻而芳
笑語柔而婉
花嬌綠鬢寒
酒凝清歌怨
翠幄已煙穠

銀燭重休剪

又木香

春籠雲潤香露溼青蛟瘦偷學漢宮粧舞徹霓裳後
酥胸紫領巾冰剪柔荑手有意入羅囊
不肯成春酒

又

飛花澹澹風被暝疎疎雨香潤玉堦塵翠溼紗窗霧
鈿箏離雁行寶篋留釵股唯有鳳樓魂

夜夜江南路

又梅次韻

香驚楚驛寒瘦倚湘筠算一笛已黃昏片月尤
清楚 沉沉冰玉魂漠漠煙雲浦酸淚不成彈
又向春心聚

解連環 柳

露條煙葉惹長亭舊恨幾番風月愛細縷先宰
輕黃漸拂水藏鴉翠陰相接纖軟風流眉黛淺

三眠初歇奈年華又晚縈絆遊蜂絮飛晴雪
依依灞橋怨別正千絲萬緒難禁愁絕悵歲久
應長新條念曾繫花驄屢停蘭楫弄影搖晴恨
閒損春風時節隔郵亭故人望斷舞腰瘦怯

又春水

浪搖新綠漫芳洲翠渚雨痕初足蕩霽色流入
橫塘看風外漪漪皺紋如縠藻荇縈迴似留戀
鴛飛鷗浴愛嬌雲蘸色媚日接藍遠迷心目

仙源漾舟岸曲照芳容幾樹香浮紅玉記邨回
西洛橋邊濺裙翠傳情玉纖輕掬三十六陂錦
鱗渺芳音難續隔垂楊故人望斷漫愁千斛

燭影搖紅

別浦潮平遠村帆落煙江冷征鴻相喚著行飛
不耐霜風緊雲意垂垂未定正慘慘雲橫疎影
酒醒情緒日晚登臨淒涼誰問行樂京華軟
紅不斷香塵噴試將心事卜歸期終是無憑準

寥落年華將盡誤玉人高樓凝恨第一休負西
子湖邊江梅春信

憶秦娥

棲鳥驚隔窗月色寒於冰寒於冰澹移梅影冷
印疎櫺幽香未覺魂先清無端勾起相思情
相思情惱人無睡直到天明

又

舟中
書事

歌聲闌蘭舟只隔芙蓉灣芙蓉灣扇搖波影風

捲雲鬟餘音嫋嫋留飲歡雙鴛飛處傳情難
傳情難曲終人去愁寄湖山

清平樂

秋
葉

盤枝剪翠葉葉西風意吹上玉人雲鬢底無限
新涼氣味飄蕭露捲煙柔絕憐不逐宮流寄
語多情宋玉悲秋得似宜秋

又

春滿雨溼燕子低飛急雲壓前山羣翠失煙水

竹屋溪言 十七
滿湖輕碧 小蓮相見灣頭清寒不到青樓請
上琵琶絲索今朝破得春愁

夏漏子

玉簫閒清韻咽人倚画欄愁絕雲惱月月羞雲
半溪梅影昏 恨春風蕭散後夜夜數殘夏漏
情悄悄思依依天寒一雁飛

東風第一枝

爲梅溪壽

玉潔生英冰清孕秀一枝天地春早素盟江國

芳寒舊約漢宮夢曉溪橋獨步看灑落仙人風
表似妙句何遜揚州最惜細吟清峭 香暗度
照影波渺春暗寄付情雲杳愛隨青女橫陳夏
憐素娥窈窕調羹雅意好贊助清時廊廟羨韻
高只有松筠共結歲寒難老

又

壬戌立春日訪梅溪雨中同賦

燒色回清冰痕綻白嬌雲先釀酥雨縱寒不壓
葭塵應時已鞭黛土東君入夜怕預惱詩邊心

竹屋癡言 十八
緒意轉新無奈吟魂醉裏已題春句 香夢醒
幾花暗吐綠睡起幾絲偷舞酒醅清惜重斟菜
甲嫩憐細縷玉纖綵勝願歲歲春風相遇要等
得明日新晴第一待尋芳去

山花子

嫋嫋天風響珮環鵲橋有女夜棄鸞也恨別多
相見少似人間 銀浦無聲雲路渺金風有信
玉機閒生怕河梁分袂處曉光寒

浣溪沙

遮坐銀屏度水沉障風羅幙皺沉金日遲宮院
靜悄悄 繁杏半窺紅日薄小憐低唱綠窗深
試拈犀管寫春心

又

魂是湘雲骨是蘭春風冰玉注芳顏誰招仙子
在人間 濺水裙兒香霧皺唾花衫子碧雲寒
洞簫聲絕却駢鸞

又

偷得韓香惜未燒
吹簫人在月明橋
草芳似待玉驄驕
吹絮繡簾春澹澹
隔香羅帳夜迢迢
楚魂須著楚詞招

又

雲外峰巒翠欲埋
雨沾黃葉溼青鞋
小驚春色入寒菱
風月愁新空雁字
神仙夢冷憶鸞釵
淒涼不是好情懷

又

題湖樓壁

一色煙雲澹不消
兩峰眉黛爲誰嬌
春寒猶占木蘭橈
燕子似甘愁寂莫
海棠未肯醉妖嬈
小園嫩約尙蕭條

蘭陵王

爲十年故人作

鳳簫咽花底寒輕
夜月蘭堂靜香霧
翠深曾與瑤姬恨
輕別羅巾淚暗疊
情人歌聲怨切慙
勤意欲去又留柳色
和秋爲重折十年
迥淒絕

念髻怯瑤簪衣腿香空雙鱗不度煙江闊自春
 來人見水邊花外羞倚東風翠袖怯正愁恨時
 節南陌阻金勒甚望斷青禽難倩紅葉春愁
 欲解丁香結整新歡羅帶舊香官篋淒涼風景
 待見了更何說

又春
 雨

洒塵閣暮暮天垂似幕春寒峭吹斷萬絲溼影
 和煙暗簾箔清愁曉來覺佳景悵悵過却芳郊

外鷲恨燕愁不管秋千冷紅索行雲楚臺約
 念今古凝情朝暮如昨啼紅溼翠春情薄謾一
 犁江上半篙堤外勾引輕陰趁暮角正孤緒寂
 寞斑駁止還作聽點點簷聲沉沉春酌只愁
 入夜東風惡怕催教花放趁將花落溟濛煙草
 夢正遠恨怎托

水龍吟
雲意

舊家心緒如雲乍舒乍卷初無定西郊載雨東

城隔霧還開晴景愛惱花陰喜移月地朦朧清
 影任無心有意溶溶曳曳蕭散處有誰問 朝
 莫如今難准枉教他慣春人恨遠峰依舊前蹤
 何在有時愁凝此興飄然不妨吹斷一川輕暝
 待良宵再入高唐夢裏覓巫陽信

又 為放翁壽

道山玉府真仙去年再履論思地西清禁域香
 淙名重年高身退玉振金聲水增川湧德兼才

貴愛知章引去安單穩駕軒冕付談笑外 蘭
 玉孫枝競秀奉親歡萊衣同戲蓬萊東接苧蘿
 西顧三山聳翠賜杖清朝命堂綠野放懷高致
 似太公出將衛公入相為蒼生起

又 為夢菴壽

夜來曾跨青虬海風嫋嫋吹襟袖蓬萊誤入羣
 仙爭問劉郎安否玉塵冰壺日庭星角孕成竒
 秀看丹分寶鼎錄傳祕篋聞重寄長生酒 歸

夢驚回晚漏正長庚輝纏南斗祥開華旦菊香
秋杪張黃霜後筆埽龍蛇句裁螭錦俊才誰右
看功勛繡衮家聲再振數千齡壽

聲聲慢

元夕

壺天不夜寶炬生香光風蕩搖金碧月灑水痕
花外峭寒無力歌傳翠簾盡捲誤驚回瑤臺仙
跡禁漏促拚千金一刻未酌佳夕捲地香塵
不斷最得意輸他五陵狂客楚柳吳梅無限眼

邊春色鮫綃暗中寄與待重尋行雲消息乍醉
醒怕南樓吹斷曉笛

隔浦蓮

七夕

銀灣初霽暮雨鵲赴秋期去淺月窺清夜涼生
一天風露纖巧雲暗度河橋路縹緲棄鸞女正
容與西廂舊約玉嬌誰見私語柔情不盡好
似冰綃雲縷回首天涯又怨阻無語西風魂斷
機杼

思佳客

秋扇

入手西風意已羞
不須玉斧爲重修
撲螢涼夜
沉沉月障面
清歌澹澹秋
休棄置且遲留
可憐又向篋中收
莫教暗損
蔡鸞女漢殿
淒涼萬古愁

又

題太真出浴圖

寫出梨花雨後情
凝脂洗盡見天真
春從翠髻堆邊見
嬌自紅綃脫處生
天寶夢馬嵬塵斷

魂無復到華清
恰如佇立東風裏
猶聽霓裳羯鼓聲

又

有約湖山却解襟
晝眠占得一庭深
樹邊風色寒滋味
愁裏年華雁信音
驚楚夢聽瑤琴
黃花尚可伴孤斟
斷雲萬一成疎雨
却向湖邊看晚陰

又

剪翠衫兒穩四停最憐一曲鳳清吟同心羅帕
 輕藏素合字香囊半影金 春思俏畫窗深誰
 能拘束少年心鸞來驚碎風流膽踏動櫻桃葉
 底鈴

又

立秋前一
日西湖

不肯樓邊看画舫載將詩酒入風煙浪花濺白
 疑飛鷺荷芰藏紅似小蓮 醒醉夢喚吟仙先
 秋一葉莫驚蟬白雲鄉裏溫柔遠結得清涼世

界緣

又

中秋後一
日借月意

白玉樓臺知幾重夜來望斷廣寒宮一分乍闕
 嬋娟影二八尤宜冰雪容 雲鬢露口釵風水
 晶簾幙正玲瓏慙勤再爲天香醉可惜清光付
 曉鐘

永遇樂

次韵吊
青樓

淺暈修蛾脆痕紅粉猶記窺戶香斷奩空塵生

砌冷誰喚青鸞舞春風花信秋宵月約歷歷此
心曾許啣芳恨千年怨結玉骨未應成土木
蘭艇子莫愁何在謾繫寒江煙樹事逐雲沉情
隨佩冷短夢分今古一盃遙夜孤光難曉多少
碎人腸處空淒黯西風細雨盡吹淚去

玲瓏四犯

水外輕陰做弄得飛雲吹斷晴絮駐馬橋西還
繫舊時芳樹不見翠陌尋春問著小桃無語恨

燕鷺不識閒情却隔亂紅飛去少年曾失春
風意到如今怨恨難訴魂驚冉冉江南遠煙草
愁如許此意待寫翠牋奈斷腸都無新句問甚
時舞鳳歌鸞花裏再看仙侶

御街行

賦
簾

香波半窳深深院正日上花陰淺青絲不動玉
鈎閒看翠額輕籠蔥蒨鶯聲似隔篆煙微度愛
橫影參差滿邴回低挂朱欄畔念悶損無人

捲窺春偷倚不勝情彷彿見如花嬌面纖柔緩
揭瞥然飛去不似春風燕

又
賦
轎

藤筠巧織花紋細稱穩步如流水踏青陌上雨
初晴嫌怕溼文鴛雙履要人送上逢花須住纔
過處香風起 裙兒挂在簾兒底更不把窗兒
閉紅紅白白簇花枝恰稱得尋春芳意歸來時
晚紗籠引道扶下人微醉

霜天曉角
春情

春雲粉色春水和雲溼試問西湖楊柳東風外
幾絲碧 望極連翠陌蘭橈雙槳急欲訪莫愁
何處旗亭在画橋側

又

爐煙浥溼花露蒸沉液不用寶釵翻炷閒窗下
嫋輕碧 醉拍羅袖惜春風偷染得占取風流
聲價韓郎是舊相識

又九日
蘇堤

霜清水碧冷漫紅雲溼休說季倫錦帳山南岸
夏花密 露滴空翠冪兩峰開霽色不為穠粧
一醉西風帽為誰側

眼兒媚

輕雲終被斷雲留不肯放春愁翠樓舊倚粉墻
重見歌酒風流 今朝畢竟吟情澹芳意未全
酬東風向晚鶯花有意吹轉船頭

卜算子

泛西湖坐間寅坐同賦
○花菴作春晚

屈指數春來彈指驚春去檐外蛛絲網落花也
要留春住 幾日喜春晴幾夜愁春雨十二離
窗六曲屏題遍傷春句

西江月

小舫半簾山色斷橋兩岸秋陰芙蓉消息已愁
深紅染雲機翠錦 幾度煙波共酌半生風月
關心飛來鷗鷺是知因一笑歌邊醉醒

點絳脣

天外青鸞幾時常向人間住斷歌零舞月上欄
陰算 顛顛潘郎不解爲花主知何處夢雲愁
雨怕向西樓去

又

釣月蓬閒載詩却向旗亭醉翠蒲陰外莫放雙
鷗起 水佩仙裳洒落煙雲意來相試玉綃新
製要寫蓬壺記

踏莎行

九日
西山

水減堤痕秋生屐齒瘦筇喚起登高意翠微煙
冷夢淒涼黃花香晚人顛顛 懷古風流悲秋
情味紫萸勸入旗亭醉玉人相見說新愁可憐
又溼西風淚

又

花染煙香柳搖風翠春工寫出清明意翠灣還
趁画船開粉墻到處驕驄繫 歌喚紅裙酒招

青旆吟情又許春風醉何妨日日爛芳遊今宵
先向西城睡

戀繡衾

碧梧偷戀小窗陰恨芭蕉不展寸心暗語近陽
臺遠奈秋宵砧斷漏沉月明欲教吹簫去隔
驂鸞空留怨音從此是天涯阻這一場愁夢更
深

風入松

春晴

捲簾日日恨春陰寒食新晴馬蹄只向南山去
長橋愛花柳多情紅外風嬌日暎翠邊水秀山
明杜郎歌酒過平生到處蓬瀛醉魂不入重
城晚穠歡寄桃葉桃根繡被嫩寒清曉鶯聲喚
醒春醒

又

聞鄰女
吹笛

粉嬌曾隔翠簾看橫玉聲寒夜深不管柔荑冷
櫻朱度香噴雲鬟霜月搖搖吹落梅花簌簌驚

竹屋癡言 三十
殘 蕭郎且放鳳簫閒何處驂鸞靜聽三弄霓
裳罷魂飛斷愁裏關山三十六宮天近念奴却
在人間

南鄉子

賦十
四絃

直柱倚冰絃曾見胡兒馬上彈却笑琵琶風韻
古濺濺想像湘妃水一簾 塞恨曲中傳兩摺
琴絲費玉纖不似江南風月好厭厭拍手齊看
舞袖邊

洞仙歌

真題

輕痕淺暈偷染春風面恰似西施影兒現擬新
粧臨鑑一段天真閒態度長恁香嬌玉軟 從
今懷袖裏不暫相離似笑如顰在舒卷願芳容
不老只似如今嬌不語無奈情深意遠
雲疎暫分攜也時展丹青見伊一見

柳梢青

柳

翠拂晴波煙垂古岸灞橋春色斜帶鴉啼亂縈

鶯夢愁絲如織 爲憐張緒風流正瘦損宮腰
褪碧綻綰同心留連不住天涯行客

少年遊

草

春風吹碧春雲映綠曉夢入芳煙軟襯飛花遠
連流水一望隔香塵 萋萋多少江南舊恨翻
憶翠羅裙冷落閒門淒迷古道煙雨正愁人

訴衷情

西樓楊柳未勝煙寒峭落梅天東風渡頭波晚

一棹木蘭船 花態度酒因緣足春憐屏開山
翠雨怯雲嬌盡付愁邊

夜行船

剪水天風吹醉醒高樓外凍雲愁凝袖口香寒
歌喉春暝不管雁邊寒緊 瓊屑瑤花飛碎影
應須待玉田千頃小約梅英教吟柳絮春在繡
紅鴛錦

滿江紅

擊碎空明滄浪晚棹歌飛入西山外紫霞吹斷
 赤塵無迹飛上冰輪涼世界喚回天籟清肌骨
 看驪珠影墮冷光斜蛟龍窟長嘯外綸巾側
 輕露下纖絳溼聽洞簫聲在臥虬陰北千萬江
 妃留醉夢二三沙鳥驚吟魄任天河落盡玉盃
 空東方白

酌江月

靈岩
吊古

萬岩靈秀拱崇臺飛觀憑陵千尺清磬一聲簾

幕冷無復宮娃消息響屨廊空採薺徑古塵土
 成遺跡石閒松老斷雲空鎖愁寂專寵誰比
 輕顰楚腰吳豔一笑無顏色風月荒涼羅綺夢
 輸與扁舟歸客舞闋歌殘國傾人去青草埋香
 骨五湖波淼遠空依舊涵碧

謁金門

煙墅暝隔斷仙源芳徑雨歇花梢魂未醒溼紅
 如有恨別後香車誰整怪得画橋春靜碧漲

平湖三十頃，歸雲何處問。

留春令

淮南道中

斷霞低映小橋流水一川平，遠柳影人家起炊煙。髮似江南岸，馬上東風吹醉面。問此情誰管，花裏清歌，酒邊情又何日重相見。

又

粉綃輕試綠裙微褪，吳姬嬌小一點清香著芳魂。便添起春懷抱，玉臉窺人，舒淺笑寄此情。

天渺酒醒羅浮角，聲寒正月挂南枝曉。

又

玉清冰瘦洗粧初見，春風頭面等得黃昏月。溪寒愛顧影臨清淺，歷盡冰霜空羞怨怨粉香消減。江北江南舊情多，奈笛裏關山遠。

又

玉妃春醉夜寒吹墮，江南風月一自情留館娃宮。在竹外尤清絕，貪睡開遲風韻別，向杏花

竹屋疾言
三十四
休說角冷黃昏豔歌殘怕驚落胭脂雪

太常引

玉肌輕襯碧霞衣似爭駕翠鸞飛羞問武陵溪
笑女伴東風醉時不飄紅雨不貪青子冷淡
却相宜春晚湧金池問一片將愁寄誰

浪淘沙

杜鵑花

啼魄一天涯怨入芳華可憐零血染煙霞記得
西風秋露冷曾浼司花
明月滿窗紗倦客息

家故宮春事與愁賒冉冉斷魂招不得翠冷紅
斜

意難忘

代贈

仙子竒容是名花第一美占春風煙香籠淺罩
露靚浥芳紅憐舞燕惜驚鴻想獨步吳宮料認
得嬌雲媚雨來自巫峰
風流正與歡濃羨高
樓並倚曲影欄東燭搖留醉枕塵墜戀歌鍾三
弄笛五花驄莫行樂匆匆但看取天長地久笑

語相逢

雨中花慢

旆拂西風客應漢星行參玉節征鞍緩帶輕裘
 爭看盛世衣冠吟倦西湖風月去看北塞關山
 過離宮禾黍故壘煙塵有淚應彈 文章俊偉
 穎露囊鋒岩動萬里呼韓知素有平戎手段小
 試何難情寄吳梅香冷夢隨隴雁霜寒立勛未
 晚歸來依舊酒社詩壇

八歸

重陽前一
日懷梅溪

楚峯翠冷吳波煙遠吹袂萬里西風關河迥隔
 新愁外遙憐倦客音塵未見征鴻雨帽風巾歸
 夢杳想吟息吹入飛蓬料恨滿幽苑離宮正愁
 黯文通 秋濃新霜初試重陽催近醉紅偷染
 江楓瘦筇相伴舊遊回首吹帽知與誰同想萸
 囊酒醖暫時冷落菊花叢兩凝佇壯懷立盡微
 雲斜照中

瑞鶴仙

筇枝

一枝蒼玉冷愛露節霜根從他孤勁提攜遠塵
境自清癯骨力歲寒心性登臨助興甚偏與芒
屨相稱笑葛洪陂外騰飛渺渺水間煙迥 尋
勝撥開林影斷破苔痕緩支幽徑分雲度嶺待
隨處問梅信任香挑村醕寒抱夜月識盡江山
好景扣禪關拗折歸來萬緣自靜

賓王詞草堂集不多選入如玉蝴蝶坊刻竟逸去

又如杏花天思佳客請作混入他人先輩多指出以
嘒時本之誤陳造序云高竹屋典史梅溪皆周秦
之詞所作要是不經人道諺其妙處少游美成亦
未及也湖南毛晉識

